

ISSN : 1728-7170

臺北市 97 年 勞工統計年報

臺北市政府勞工局編印

中華民國 98 年 7 月

凡 例

一、本年報編印之目的在表達本市勞工福利等施政概況及重要成果，供各界參考。

二、本年報於79年首編，77年以前資料均錄自臺北市社會事業統計。

三、本年度內容及資料主要來源：

(一)勞工行政類：除勞工保險各表根據台閩地區勞工保險局編送之統計報告編製外，其餘各表均根據本局各科室及勞工教育中心造送之統計報表編製。

(二)就業服務類：1. 就業服務等資料，乃是根據本局所屬就業服務中心造送之統計報表編製。

2. 勞動力、就業率、失業率及就業人口之行業，係根據行政院主計處所編人力資源調查報告編製。

(三)職業訓練類：根據本局及所屬職業訓練中心造送之統計報表編製。

(四)勞動檢查類：根據本局所屬勞動檢查處造送之統計報表編製。

四、本年報所列數字均係臺北市資料，以97年之統計資料為主並加列歷年資料以便比較。

五、本年報所用資料時間與符號如下：

「年」：全年。

「年底」：資料年12月底。

「年平均」：每年12個月之各月平均。

「0」：表示數字不及1單位。

「-」：表示無數字。

「...」：表示數字不明。

六、本年報部分數字，因四捨五入關係，總計數字容或不等於細項數字之合。

七、各項統計資料常有修正，本年報所載數字如有與以前各年統計數字不同者以本報告數字為準。

八、本報告有關資料之蒐集、整理、統計分析等工作，由本局會計室統計科員負責辦理，因現有人手不足，疏漏之處敬祈不吝指正。

目錄

表名

提要分析	I
臺北市政府勞工局組織系統表	V

壹、勞工行政

表 1 臺北市勞工團體概況	1
表 2 民國 97 年勞工教育、志願服務、休閒活動概況	2
表 3 臺北市勞工保險投保概況	4
表 4 臺北市職工福利概況	6
表 5 臺北市勞資關係綜合事項概況	8
表 6 民國 97 年臺北市勞資爭議案件概況	9
表 7 臺北市定額進用身心障礙者機關(構)進用人數概況	21
表 8 臺北市定額進用身心障礙者義務機關(構)進用情形概況	23

貳、就業服務

表 9 臺北市就業服務概況	25
表 10 臺北市就業服務概況—有效按職業別分	29
表 11 臺北市就業服務概況—有效按年齡別分	43
表 12 臺北市就業服務概況—有效按教育程度別分	57
表 13 臺北市就業服務概況—新登記按職業別分	73
表 14 臺北市就業服務概況—新登記按年齡別分	87
表 15 臺北市就業服務概況—新登記按教育程度別分	101
表 16 臺北市就業服務概況—求職人教育程度別	117
表 17 臺北市就業服務概況—求職者未能推介就業之原因	119
表 18 臺北市就業服務概況—求才機會未能補實之原因	121
表 19 臺北市就業服務人口之職業	123
表 20 臺北市就業人口之行業	125
表 21 臺北市勞動力與就業人口	127

參、職業訓練

表 22 民國 97 年全國技術士技能檢定測驗人數 129

表 23 民國 97 年臺北市職業訓練人數一年齡及教育程度別 159

肆、勞動檢查

表 24 臺北市廠礦檢查次數 171

表 25 臺北市事業單位勞工檢查—按行政區分 172

表 26 臺北市各業工人工作時日 174

表 27 民國 97 年臺北市各業工人工作時日 176

表 28 臺北市各業(類)工人因公傷亡率 177

表 29 臺北市適用安全衛生法事業單位重大職業災害統計概況 179

表 30 臺北市重大職業災害全產業依災害類型統計概況 181

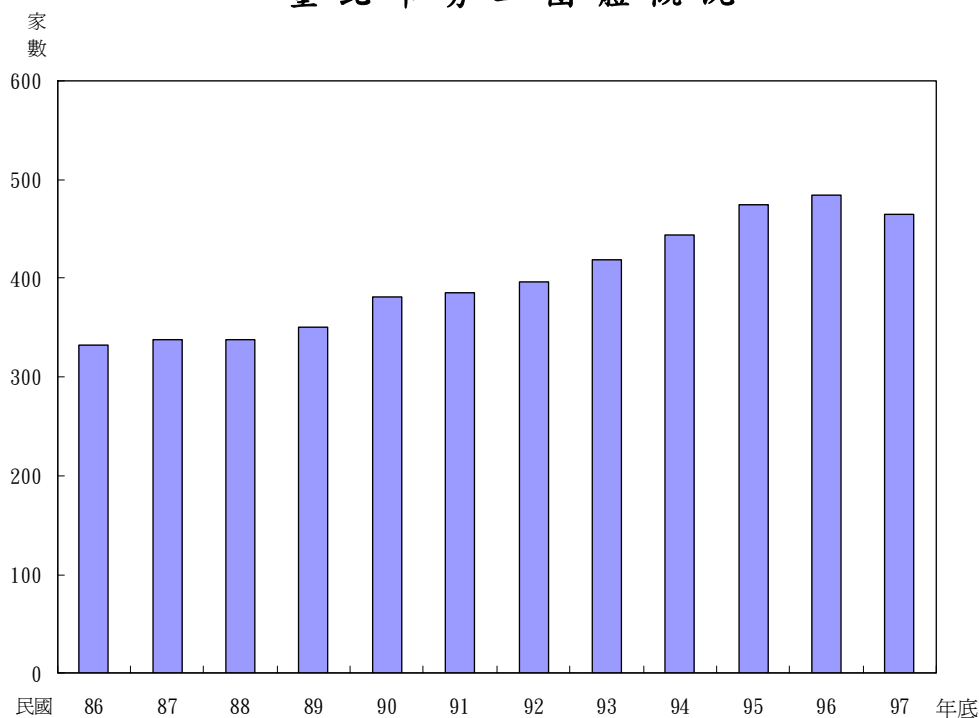
提要分析

我國現階段由於社會的發展，經濟的改革，已由農業社會進入工業社會再進而轉入資訊服務之時代，因此產業結構也由勞力密集轉為資本密集之型態，對於勞工產生莫大之衝擊。本局為維護勞工權益、增進勞工生活福祉、維持勞資之和諧以確保生產秩序安定，促進產業之發展，實現社會均富之理想，乃依據國家法令，承辦本市有關勞工行政業務，並綜理本市國民就業之服務及訓練以及轉業等各項輔導、教育措施。並對所有廠房、工地等設施作安全、衛生等檢查，以保障勞工之安全，為使明瞭歷年執行成果，分別以下列各節加以分析：

一、勞工行政

本局以「建立服務觀念」、「追求行政效率」、「提昇服務素質」、「發揮團體精神」為創造更佳之成果而努力，由歷年統計資料看：至民國97年底勞工團體計有464家，較之民國86年底總計332家，增加132家，顯示勞工意識抬頭，間接提高各業主對勞工福利之重視，進而改善勞工之生活品質。

臺北市勞工團體概況



97年勞工休閒活動，計有34,270人次受益，設立福利機構截至97年底計有3,218家，足見政府對勞工休閒、福利等之照顧。

本市勞工保險，全權委由勞工保險局辦理，本局負責編列年度預算撥付職業工人保險補助費，以嘉惠勞工朋友，落實保障弱勢勞工權益。

根據勞保局所提供之資料加以分析：

- (一) 投保單位及人數：截至民國 97 年底止，投保單位 98,631 個，較 86 年底 88,822 個增加 9,809 個，成長率為 11.04%，而投保人數，由民國 86 年底 1,885,767 人，至民國 97 年底 2,109,149 人，計增加 223,382 人，增加率為 11.85%。
- (二) 保險費之給付金額及件數：86 年全年為 111,312 件，金額 15,854,480 千元，97 年全年總計 13,461 件，金額 5,991,474 千元，97 年件數之減少，係因從 84 年改為實施全民健康保險勞工保險給付方面僅限於現金給付部份，如生育及死亡補助等。

97年處理勞資爭議案件總計5,292件，可見本局積極介入調解勞資雙方問題之努力，以達成雙贏之結果。

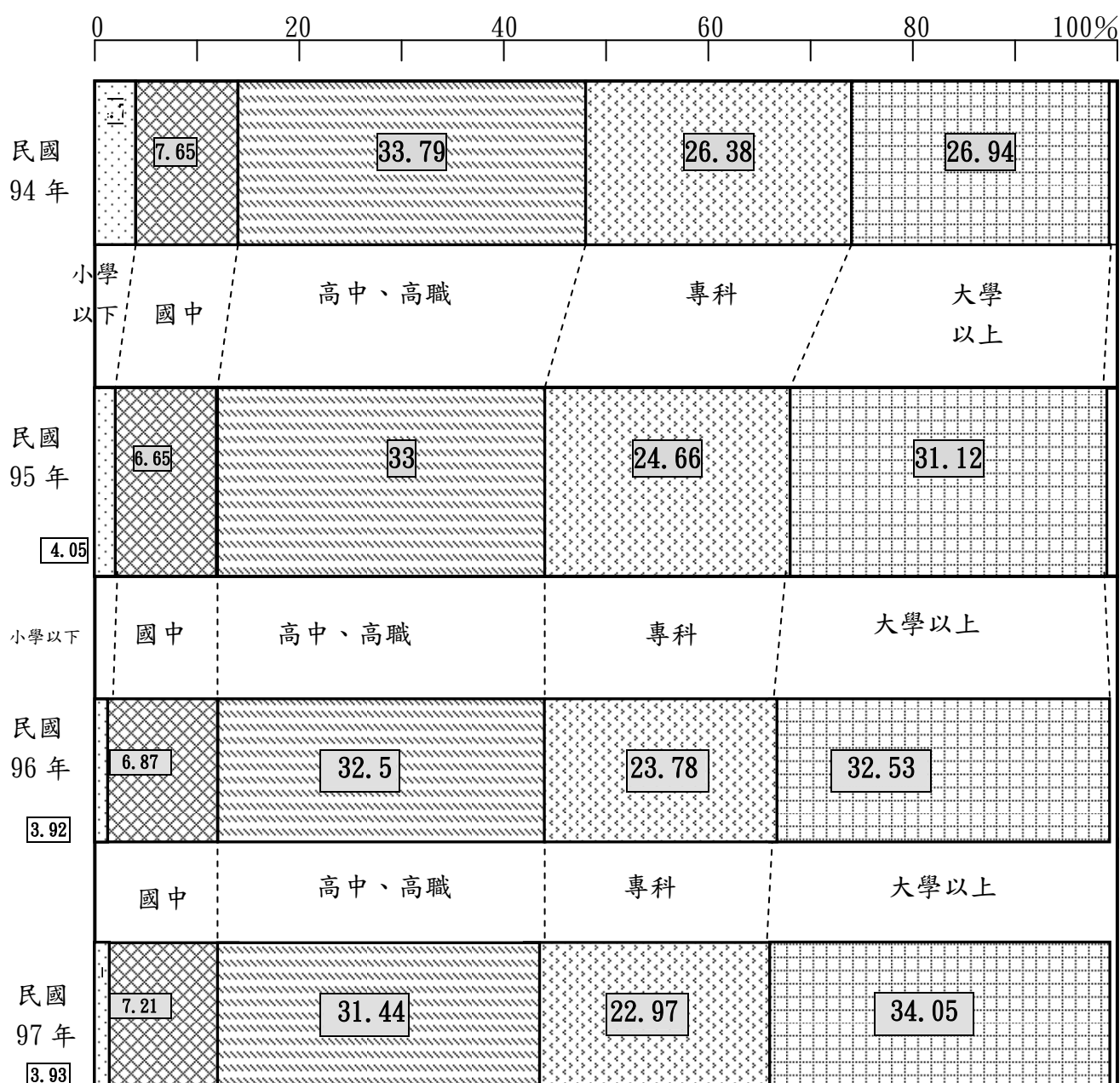
政府於86年4月26日通過身心障礙者保護法，故原由社會局主辦之身心障礙者就業促進及基金事項移撥本局辦理。

97年12月底定額進用身心障礙者機關（構）實際已進用人數14,629人，超額進用人數4,849人，法定進用不足人數1,265人，與96年12月底比較實際進用人數增加336人，超額進用人數增加87人，法定進用不足人數減少58人，其增減比率分別為2.35%、1.83%及4.38%。

二、就業服務

就業服務乃是本局對市民一種最直接的服務，凡需求職或求才者，只需透過登記，本局所屬就業服務中心即為其相互介紹以達成就業輔導之目的。根據各年資料顯示，以往臺北市每年求才人數皆多於求職人數，民國 97 年求職 65,681 人，求才 40,318 人，求職為求才人數之 1.629 倍。97 年一般求職就業率為 14.88%，求才利用率為 39.70%，較之 96 年求職就業率減少 0.28%，求才實現率增加 25.53%。而求職、求才未能推介成功之因素，係因供需雙方要求條件不相當，包括工作時間、地點、技術、待遇、年齡等不合或受代招代考名額之限制，而無法介紹成功。

由有效求職者之教育程度，民國 97 年資料顯示國小佔 3.93%，國中 7.21%，高中、職 31.44%，專科 22.97%，大學以上 34.05%，其他 0.41%。



三、職業訓練

人力一直是我國創造經濟奇蹟所憑藉的資源。民國 70 年代以前，主要係以當時充沛而低廉之勞力供應為基礎，發展出以出口導向之勞力密集工業。

而目前我國經濟正處於轉型期，以往廉價勞工已不復存在，故人力之需求必將由過去量之擴增轉變為質之提高。技術人力之培訓有賴正規教育與職業訓練之相互配合，以職業訓練來補充調節技術人力之供應。政府為了落實證照制度更加強舉辦各類別之全國技術士技能檢定考試以符政策。

本局所屬之職業訓練中心其業務包含技工養成、在職與進修訓練、就業訓練、技能競

賽、協辦技能檢定等。以 97 年全年受訓人數為 2,638 人，較熱門的有數位電子技術、電腦實務應用、OA 電腦資訊設備服務等。

四、勞工檢查

近幾年來，國內經濟蓬勃發展，新興工業林立、勞工人數遽增，為保障勞工生命之安全，由本局所屬勞動檢查處，依據勞工檢查法、勞工安全衛生法、職工福利金條例、勞動基準法等規定，經常派員至各受檢事業單位實施檢查。

就民國 97 年實施情形包括一般行業檢查、營造業檢查、專業檢查及危險性機械及設備檢查共計 40,698 次，比 96 年之 39,656 次增加 1,042 次，增加率為 2.63%。

壹、勞工行政

貳、就業服務

參、職業訓練

肆、勞動檢查

表1 臺北市勞工團體概況

年 底 別	工 人 團 體						
	計	市總工會	產 業 工 會 (1)				
			市產業工會聯合會	市 產 業 工 會	市 交 通 事 業 工 會	市 公 用 事 業 工 會	職業工會
民國67年底	101	1	2	57	1	1	39
民國68年底	99	1	2	57	1	1	37
民國69年底	99	1	2	57	1	1	37
民國70年底	99	1	2	57	1	1	37
民國71年底	101	1	2	52	1	1	44
民國72年底	106	1	2	50	1	1	51
民國73年底	109	1	2	51	1	1	53
民國74年底	115	1	2	45	1	1	65
民國75年底	127	1	2	48	1	1	74
民國76年底	145	1	2	54	1	1	86
民國77年底	229	1	2	69	-	-	157
民國78年底	264	1	2	87	-	-	174
民國79年底	282	1	2	90	-	-	189
民國80年底	285	1	2	92	-	-	190
民國81年底	291	1	2	95	-	-	193
民國82年底	301	1	2	98	-	-	200
民國83年底	306	1	2	101	-	-	202
民國84年底	313	1	2	104	-	-	206
民國85年底	326	1	2	115	-	-	208
民國86年底	332	2	2	121	-	-	207
民國87年底	338	2	2	130	-	-	204
民國88年底	338	3	3	128	-	-	204
民國89年底	350	3	3	134	-	-	210
民國90年底	381	3	4	135	-	-	239
民國91年底	385	3	4	134	-	-	244
民國92年底	396	3	6	141	-	-	246
民國93年底	418	3	6	144	-	-	265
民國94年底	444	3	6	153	-	-	282
民國95年底	474	3	5	161	-	-	305
民國96年底	484	3	5	170	-	-	306
民國97年底	464	3	5	144	-	-	312

資料來源：本局一科

表2 民國97年勞工教育、

類別 季別	勞 工 教		獎 助 勞 工 進 修		辦 理 勞 工 教 育
	提 撥 勞 工 教 育 經 費		人 數	獎 主 學 金 金 額	班 數
	提 撥 金 額 (元)	支 出 金 額 (元)			
總 計	20,000,000	18,264,103			37
第 一 季 (1-3月)	2,800,000	115,346			4
第 二 季 (4-6月)	6,600,000	1,315,508			7
第 三 季 (7-9月)	9,200,000	9,201,478			11
第 四 季 (10-12月)	1,400,000	7,631,771			15

資料來源：勞工教育中心

志願服務、休閒活動概況

育		志願服務性團體		勞工休閒活動		
自行出版勞工刊物		隊數	人數	社團	辦理次數	參加人數
雜誌型	報紙型	(季、年底數)	(季、年底數)	(個)	(次)	(次)
		1	23		52	34,270
					10	6,245
					14	9,190
					14	8,820
					14	10,015

表3 臺北市勞工

年 月 別			投 保 單 位 (1) (96年12月底數)	投 保 人 數 (2) (96年12月底數)
民 國	73	年	26,592	895,012
民 國	74	年	32,958	1,005,078
民 國	75	年	39,987	1,160,142
民 國	76	年	49,240	1,325,662
民 國	77	年	58,967	1,525,818
民 國	78	年	66,968	1,703,852
民 國	79	年	71,613	1,796,699
民 國	80	年	76,646	1,867,917
民 國	81	年	83,551	1,951,353
民 國	82	年	88,415	2,013,447
民 國	83	年	92,239	2,070,655
民 國	84	年	88,343	1,885,929
民 國	85	年	87,820	1,849,036
民 國	86	年	88,822	1,885,767
民 國	87	年	89,654	1,933,875
民 國	88	年	91,173	1,967,527
民 國	89	年	93,216	2,054,020
民 國	90	年	93,367	2,025,409
民 國	91	年	93,837	2,029,029
民 國	92	年	94,251	2,020,263
民 國	93	年	96,664	2,061,536
民 國	94	年	99,561	2,100,589
民 國	95	年	①100,058	①2,113,350
民 國	96	年	99,891	2,127,034
民 國	97	年	98,631	2,109,149
		1月	99,805	2,137,428
		2月	99,667	2,124,110
		3月	99,628	2,122,330
		4月	99,629	2,123,772
		5月	99,558	2,127,198
		6月	99,353	2,115,829
		7月	99,300	2,127,637
		8月	99,284	2,127,141
		9月	99,198	2,127,888
		10月	99,098	2,136,437
		11月	99,009	2,135,333
		12月	98,631	2,109,149

附 註：(1)(2)係年月底數字。

資料來源：根據台閩地區勞工保險局資料編製。

保險投保概況

保險費收入 (千元)	保險給付	
	件數	金額(千元)
6,081,923	7,346,481	5,340,375
7,351,322	8,268,527	6,747,406
8,504,225	8,616,378	7,374,050
10,264,600	10,751,762	9,231,439
12,569,835	10,706,464	10,495,993
16,290,313	15,620,293	13,066,457
20,112,873	13,566,808	13,416,843
23,472,233	13,723,307	14,702,934
28,057,586	27,188,652	23,218,333
32,973,530	26,833,171	24,689,192
36,420,068	27,561,781	29,704,185
35,563,648	12,688,667	32,471,013
34,427,761	123,684	15,744,064
36,377,460	111,312	15,854,480
39,769,199	110,173	18,694,595
40,029,818	127,189	21,511,831
42,899,089	139,798	22,213,949
44,436,688	Ⓡ235,544	Ⓡ29,174,194
44,424,699	Ⓡ311,893	Ⓡ40,868,528
39,101,889	Ⓡ110,216	Ⓡ33,331,879
40,138,158	Ⓡ116,213	Ⓡ35,778,449
41,262,369	Ⓡ120,035	Ⓡ43,763,978
Ⓡ42,152,670	Ⓡ117,400	Ⓡ39,792,874
44,038,232	123,663	44,320,013
3,709,987	13,461	5,991,474
3,720,096	14,634	6,797,829
3,711,751	8,200	3,487,673
3,715,132	12,742	5,695,903
3,709,854	13,354	7,054,341
3,708,570	13,722	7,502,111
3,704,871	13,937	7,992,965
3,709,987	16,475	10,652,917
3,711,224	13,621	7,333,680
3,720,339	12,873	6,197,588
3,732,915	13,892	6,578,272
3,721,222	10,920	3,834,416
3,709,987	13,461	5,991,474

表4 臺北市職工

年月底別	職 工 福 利					
	本 期 底 應 設 立 單 位 數			上 期 底 已 設 立 單 位 數		
	計	事 業 單 位	總 工 會 及 職 業 工 會	計	事 業 單 位	總 工 會 及 職 業 工 會
民國 87 年底			208	1,553	1,546	7
民國 88 年底			208	1,731	1,724	7
民國 89 年底			212	1,881	1,874	7
民國 90 年底			212	2,095	2,088	7
民國 91 年底			212	2,250	2,243	7
民國 92 年底			212	2,345	2,338	7
民國 93 年底			212	2,641	2,634	7
民國 94 年底			212	2,782	2,775	7
民國 95 年底			305	2,940	2,933	7
民國 96 年底			311	3,131	3,124	7
民國 97 年底			311	3,218	3,211	7
1 月底			305	3,141	3,134	7
2 月底			305	3,161	3,154	7
3 月底			305	3,171	3,164	7
4 月底			305	3,185	3,178	7
5 月底			305	3,191	3,184	7
6 月底			305	3,196	3,189	7
7 月底			311	3,196	3,189	7
8 月底			311	3,201	3,194	7
9 月底			311	3,205	3,198	7
10 月底			311	3,209	3,202	7
11 月底			311	3,210	3,203	7
12 月底			311	3,218	3,211	7

資料來源：本局第一科

福利概況

機 構			數			(家)		
本期新設立單位數			本期撤銷單位數			本期末已設立單位數		
計	事業單位	總工會及 職業工會	計	事業單位	總工會及 職業工會	計	事業單位	總工會及 職業工會
193	193	0	15	15	0	1,731	1,724	7
168	168	0	18	18	0	1,881	1,874	7
242	242	0	28	28	0	2,095	2,088	7
176	176	0	21	21	0	2,250	2,243	7
169	169	0	74	74	0	2,345	2,338	7
316	316	0	20	20	0	2,641	2,634	7
156	156	0	15	15	0	2,782	2,775	7
189	189	0	31	31	0	2,940	2,933	7
131	131	0	35	35	0	3,036	3,029	7
13	13	0	3	3	0	3,141	3,134	7
6	6	0	6	6	0	3,218	3,211	7
25	25	0	1	1	0	3,161	3,154	7
11	11	0	1	1	0	3,171	3,164	7
17	17	0	3	3	0	3,185	3,178	7
11	11	0	5	5	0	3,191	3,184	7
8	8	0	3	3	0	3,196	3,189	7
2	2	0	2	2	0	3,196	3,189	7
9	9	0	4	4	0	3,201	3,194	7
8	8	0	4	4	0	3,205	3,198	7
12	12	0	8	8	0	3,209	3,202	7
5	5	0	4	4	0	3,210	3,203	7
11	11	0	3	3	0	3,218	3,211	7
6	6	0	6	6	0	3,218	3,211	7

表5 臺北市勞資關係綜合事項概況

單位：家

類別 年月底別	提撥勞工退休準備金之事業單位	簽訂團體協約之事業單位	舉辦勞資會議之事業單位
	民國89年底	10,060	52
民國90年底	10,997	42	656
民國91年底	-	42	900
民國92年底	12,778	31	1,072
民國93年底	13,414	34	1,744
民國94年底	21,900	44	1,675
民國95年底	25,166	45	238
民國96年底	29,111	46	168
民國97年底	29,668	52	229
1月底	29,157	47	187
2月底	29,169	48	185
3月底	29,194	48	191
4月底	29,233	48	209
5月底	29,281	48	206
6月底	29,338	49	202
7月底	29,414	49	208
8月底	29,473	49	218
9月底	29,548	49	213
10月底	29,602	49	221
11月底	29,640	49	227
12月底	29,668	52	229

資料來源：本局第一科、第二科

表6 民國97年臺北市

(一)按行業類別分

項目別	爭議 件數	主			
		計	契約爭議		
			小計	契約性質 爭議	恢復僱傭 關係爭議
總計	5,292	5,106	488	327	161
農、林、漁、牧業	4	4	-	-	-
礦業及土石採取業	2	2	-	-	-
製造業	308	308	25	7	18
水電燃氣業	1	1	-	-	-
營造業	254	254	9	5	4
批發及零售業	1,337	1,336	44	18	26
住宿及餐飲業	429	428	15	4	11
運輸、倉儲及通信業	281	278	26	6	20
金融及保險業	171	167	27	5	22
不動產及租賃業	193	193	9	4	5
專業、科學及技術服務業	519	517	16	9	7
教育服務業	141	140	9	3	6
醫療保健及社會福利服務業	175	166	22	16	6
文化、運動及休閒服務業	199	197	15	3	12
其他服務業	1,254	1,091	264	244	20
公共行政業	24	24	7	3	4

資料來源：本局第二科

附註：97年度修訂報表並採行政機關與中介團體勞資爭議資料併計。

勞資爭議案件概況

要 爭 議 類 別 (件)								
權 利 事 項								
給付 資遣費 爭議	給付 退休金 爭議	勞工保險 給付爭議	職業災害 補償爭議	工資爭議			工會身分 保護爭議	
				小計	積欠工資	加班費		
1,657	151	75	130	2,073	1,980	93	2	
-	-	-	-	-	-	-	-	
2	-	-	-	2	2	-	-	
1	-	-	-	1	1	-	-	
112	20	8	6	115	107	8	1	
-	-	-	-	-	-	-	-	
70	15	7	35	102	98	4	-	
532	28	22	22	590	574	16	-	
170	14	5	10	190	180	10	-	
111	12	2	8	94	90	4	-	
53	8	-	7	41	40	1	1	
62	7	5	6	86	83	3	-	
170	8	6	4	272	264	8	-	
44	4	3	3	62	60	2	-	
35	10	2	5	50	42	8	-	
66	7	1	1	87	83	4	-	
226	16	14	21	374	352	22	-	
3	2	-	2	7	4	3	-	

表6 民國97年臺北市

(一)按行業類別分

項目別							爭議人數	
	其他權利事項 爭議	調整事項					合計	男
		計	調整工資 爭議	結算年 資爭議	工時 爭議	其他調 整事項		
總計	530	186	15	10	100	61	17,585	10,359
農、林、漁、牧業	-	-	-	-	-	-	-	-
礦業及土石採取業	-	-	-	-	-	-	2	-
製造業	21	-	-	-	-	-	426	220
水電燃氣業	1	-	-	-	-	-	1	1
營造業	16	-	-	-	-	-	369	288
批發及零售業	98	1	-	-	-	1	1,864	846
住宿及餐飲業	24	1	1	-	-	-	1,313	674
運輸、倉儲及通信業	25	3	-	-	-	3	1,593	930
金融及保險業	30	4	1	-	-	3	7,685	5,119
不動產及租賃業	18	-	-	-	-	-	252	151
專業、科學及技術服務業	41	2	-	-	-	2	770	370
教育服務業	15	1	-	-	-	1	159	37
醫療保健及社會福利服務業	42	9	-	1	-	8	250	37
文化、運動及休閒服務業	20	2	-	-	-	2	510	281
其他服務業	176	163	13	9	100	41	1,523	567
公共行政業	3	-	-	-	-	-	864	835

資料來源：本局第二科

附註：97年度修訂報表並採行政機關與中介團體勞資爭議資料併計。

勞資爭議案件概況(續1)

(人)	處理爭議總日數	處理方式 (件)					
		截至上期止未結案數	本期受理件數	本期已解決			
				件數	依成立與否分		
女					成立	不成立	
7,226	76,539	295	5,292	5,067	3,075	1,848	
-	-	-	-	-	-	-	-
1	58	1	4	4	3	1	
2	24	1	2	2	-	2	
206	5,104	21	308	294	168	121	
-	24	-	1	1	1	-	
81	4,834	12	254	239	118	111	
1,018	20,656	84	1,337	1,282	732	498	
639	6,692	26	429	414	233	171	
663	4,557	21	281	269	123	135	
2,566	2,892	13	171	152	81	65	
101	3,340	6	193	187	104	77	
400	7,928	27	519	484	259	214	
122	2,222	7	141	133	77	52	
213	1,895	19	175	178	133	41	
229	3,138	14	199	195	100	86	
956	12,775	40	1,254	1,211	933	263	
29	400	3	24	22	10	11	

表6 民國97年臺北市

(一)按行業類別分

項目別	處				
	本 期 已 解				
	依成立與否分	依 受 理			
	其他	協 調		調	
中介團 體處理		勞工行政單 位處理	依職權 交付	合意申請	
總 計	144	1,932	2,140	6	34
	-	-	-	-	-
農、林、漁、牧業	-	3	1	-	-
礦業及土石採取業	-	-	1	-	-
製造業	5	107	148	-	-
水電燃氣業	-	-	1	-	-
營造業	10	78	114	-	1
批發及零售業	52	606	545	-	5
住宿及餐飲業	10	192	181	-	-
運輸、倉儲及通信業	11	114	112	2	-
金融及保險業	6	43	70	1	-
不動產及租賃業	6	77	75	-	-
專業、科學及技術服務業	11	228	200	2	1
教育服務業	4	48	61	-	1
醫療保健及社會福利服務業	4	48	81	1	2
文化、運動及休閒服務業	9	82	88	-	-
其他服務業	15	304	449	-	24
公共行政業	1	2	13	-	-

資料來源：本局第二科

附 註：97年度修訂報表並採行政機關與中介團體勞資爭議資料併計。

勞資爭議案件概況(續2)

理 方 式 (件)									
決				截至本期 止未解決	本期受理數				
方 式 分					協 調	調 解	仲 裁	不 詳	
解		仲 裁							
勞方申請	資方申請	依職權交付	合意申請						
891	64	-	-	520	4,248	1,041	-	4	
-	-	-	-	-	-	-	-	-	
-	-	-	-	1	4	-	-	-	
1	-	-	-	1	1	1	-	-	
38	1	-	-	35	261	47	-	-	
-	-	-	-	-	1	-	-	-	
45	1	-	-	27	203	51	-	-	
123	3	-	-	139	1,190	147	-	1	
41	-	-	-	41	391	38	-	-	
41	-	-	-	33	241	40	-	-	
38	-	-	-	32	130	41	-	-	
34	1	-	-	12	156	37	-	-	
51	2	-	-	62	454	65	-	-	
22	1	-	-	15	116	25	-	-	
43	3	-	-	16	124	51	-	-	
24	1	-	-	18	171	28	-	-	
383	51	-	-	83	788	463	-	3	
7	-	-	-	5	17	7	-	-	

表6 民國97年臺北市

(一)按行業類別分

項目別	本 期				
	計	依成立與否分			協 中介團體 處理
		成立	不成立	其他	
總 計	4,341	2,679	1,555	107	1,760
	-	-	-	-	-
農、林、漁、牧業	4	3	1	-	3
礦業及土石採取業	2	-	2	-	-
製造業	245	145	98	2	95
水電燃氣業	1	1	-	-	-
營造業	197	98	93	6	72
批發及零售業	1,068	607	422	39	544
住宿及餐飲業	349	194	147	8	178
運輸、倉儲及通信業	218	103	106	9	106
金融及保險業	127	66	55	6	42
不動產及租賃業	158	89	65	4	71
專業、科學及技術服務業	416	229	179	8	211
教育服務業	115	65	46	4	43
醫療保健及社會福利服務業	148	111	34	3	42
文化、運動及休閒服務業	159	83	69	7	73
其他服務業	1,116	877	229	10	278
公共行政業	18	8	9	1	2

資料來源：本局第二科

附 註：97年度修訂報表並採行政機關與中介團體勞資爭議資料併計。

勞資爭議案件概況(續3)

處 理 方 式 (件)								本期受理，截至 本期止未解決
發 生 本 期 已 解 決								
依 受 理 方 式 分								
調	調 解				仲 裁			
勞工行政 單位處理	依職權交付	合意申請	勞方申請	資方申請	依職權交付	合意申請		
1,747	4	32	736	62	-	-	951	
-	-	-	-	-	-	-	-	
1	-	-	-	-	-	-	-	
1	-	-	1	-	-	-	-	
124	-	-	25	1	-	-	63	
1	-	-	-	-	-	-	-	
94	-	1	29	1	-	-	57	
433	-	4	84	3	-	-	269	
137	-	-	34	-	-	-	80	
86	-	-	26	-	-	-	63	
56	1	-	28	-	-	-	44	
57	-	-	29	1	-	-	35	
167	2	1	33	2	-	-	103	
52	-	1	19	-	-	-	26	
60	1	2	41	2	-	-	27	
68	-	-	17	1	-	-	40	
399	-	23	365	51	-	-	138	
11	-	-	5	-	-	-	6	

表6 民國97年臺北市

(二)按主要爭議類別分

項目別	處 理 方								
	截至上期止 未結案數	本期 受理數							成
			成立	不成立	其他				
總計	295	5,292	3,075	60.69%	1,848	36.47%	144	2.84%	2,346
權利事項	294	5,106	2,897	59.35%	1,841	37.72%	143	2.93%	2,316
契約爭議	29	488	361	76.48%	102	21.61%	9	1.91%	137
契約性質爭議	13	327	290	89.23%	28	8.62%	7	2.15%	85
僱傭關係爭議	16	161	71	48.30%	74	50.34%	2	1.36%	52
給付資遣費爭議	89	1,657	885	56.33%	632	40.23%	54	3.44%	777
給付退休金爭議	6	151	78	54.55%	62	43.36%	3	2.10%	57
勞工保險給付爭議	2	75	38	58.46%	25	38.46%	2	3.08%	30
職業災害補償爭議	19	130	62	48.82%	61	48.03%	4	3.15%	41
工資爭議	109	2,073	1,130	56.64%	807	40.45%	58	2.91%	1,029
積欠工資	100	1,980	1,066	56.08%	781	41.08%	54	2.84%	982
加班費	9	93	64	68.09%	26	27.66%	4	4.26%	47
工會身分保護爭議	-	2	2	100.00%	-	0.00%	-	0.00%	-
其他權利事項爭議	40	530	341	67.39%	152	30.04%	13	2.57%	245
調整事項	1	186	178	95.70%	7	3.76%	1	0.54%	30
調整工資爭議	-	15	15	100.00%	-	0.00%	-	0.00%	8
結算年資爭議	-	10	10	100.00%	-	0.00%	-	0.00%	-
工時爭議	1	100	100	99.01%	-	0.00%	1	0.99%	13
其他調整事項	-	61	53	88.33%	7	11.67%	-	0.00%	9

資料來源：本局第二科

附註：97年度修訂報表並採行政機關與中介團體勞資爭議資料併計。

勞資爭議案件概況(續4)

式 及 結 果 (件)													
本 期 已 結 案 數													截至本期 止未結案 數
調 解					仲 裁 〔 成 立 〕								
立	不成立	其他	成立	不成立	其他	成立	不成立	其他	成立	不成立	其他	成立	
46.30%	1,593	31.44%	133	2.62%	729	14.39%	255	5.03%	11	0.22%	-	0.00%	520
47.45%	1,589	32.55%	132	2.70%	581	11.90%	252	5.16%	11	0.23%	-	0.00%	519
29.03%	65	13.77%	8	1.69%	224	47.46%	37	7.84%	1	0.21%	-	0.00%	45
26.15%	21	6.46%	6	1.85%	205	63.08%	7	2.15%	1	0.31%	-	0.00%	15
35.37%	44	29.93%	2	1.36%	19	12.93%	30	20.41%	-	0.00%	-	0.00%	30
49.46%	556	35.39%	49	3.12%	108	6.87%	76	4.84%	5	0.32%	-	0.00%	175
39.86%	46	32.17%	3	2.10%	21	14.69%	16	11.19%	-	0.00%	-	0.00%	14
46.15%	22	33.85%	2	3.08%	8	12.31%	3	4.62%	-	0.00%	-	0.00%	12
32.28%	43	33.86%	4	3.15%	21	16.54%	18	14.17%	-	0.00%	-	0.00%	22
51.58%	733	36.74%	54	2.71%	101	5.06%	74	3.71%	4	0.20%	-	0.00%	187
51.66%	713	37.51%	50	2.63%	84	4.42%	68	3.58%	4	0.21%	-	0.00%	179
50.00%	20	21.28%	4	4.26%	17	18.09%	6	6.38%	-	0.00%	-	0.00%	8
0.00%	-	0.00%	-	0.00%	2	100.00%	-	0.00%	-	0.00%	-	0.00%	-
48.42%	124	24.51%	12	2.37%	96	18.97%	28	5.53%	1	0.20%	-	0.00%	64
16.13%	4	2.15%	1	0.54%	148	79.57%	3	1.61%	-	0.00%	-	0.00%	1
53.33%	-	0.00%	-	0.00%	7	46.67%	-	0.00%	-	0.00%	-	0.00%	-
0.00%	-	0.00%	-	0.00%	10	100.00%	-	0.00%	-	0.00%	-	0.00%	-
12.87%	-	0.00%	1	0.99%	87	86.14%	-	0.00%	-	0.00%	-	0.00%	-
15.00%	4	6.67%	-	0.00%	44	73.33%	3	5.00%	-	0.00%	-	0.00%	1

表6 民國97年臺北市

(二)按主要爭議類別分

項目別	處 理 方										
	本期受理數				本 期						
	協調	調解	仲裁	不詳	成立	不成立	其他	成			
總計	4,248	1,041	-	3	2,961	60.74%	1,803	36.98%	111	2.28%	2,254
權利事項	4,213	890	-	3	2,783	59.34%	1,796	38.29%	111	2.37%	2,224
契約爭議	218	269	-	1	351	77.14%	98	21.54%	6	1.32%	129
契約性質爭議	110	216	-	1	286	90.22%	27	8.52%	4	1.26%	81
僱傭關係爭議	108	53	-	-	65	47.10%	71	51.45%	2	1.45%	48
給付資遣費爭議	1,454	203	-	-	856	56.17%	622	40.81%	46	3.02%	755
給付退休金爭議	110	41	-	-	77	55.40%	59	42.45%	3	2.16%	57
勞工保險給付爭議	60	15	-	-	38	59.38%	24	37.50%	2	3.13%	30
職業災害補償爭議	85	45	-	-	55	47.83%	58	50.43%	2	1.74%	37
工資爭議	1,885	187	-	1	1,084	56.66%	788	41.19%	41	2.14%	990
積欠工資	1,816	163	-	1	1,025	56.10%	764	41.82%	38	2.08%	948
加班費	69	24	-	-	59	68.60%	24	27.91%	3	3.49%	42
工會身分保護爭議	-	2	-	-	2	100.00%	-	0.00%	-	0.00%	-
其他權利事項爭議	401	128	-	1	320	66.95%	147	30.75%	11	2.30%	226
調整事項	35	151	1	-	178	96.22%	7	3.78%	-	0.00%	30
調整工資爭議	8	7	-	-	15	100.00%	-	0.00%	-	0.00%	8
結算年資爭議	-	10	-	-	10	100.00%	-	0.00%	-	0.00%	-
工時爭議	13	87	-	-	100	100.00%	-	0.00%	-	0.00%	13
其他調整事項	14	47	1	-	53	88.33%	7	11.67%	-	0.00%	9

資料來源：本局第二科

附註：97年度修訂報表並採行政機關與中介團體勞資爭議資料併計。

勞資爭議案件概況(續5完)

式 及 結 果 (件)													
受 理 本 期 已 結 案 數												本期受理 本期未結 案數	
調 解					仲 裁 〔 成 立 〕								
立	不 成 立	其 他	成 立	不 成 立	其 他								
46.30%	1,562	32.09%	104	2.14%	707	14.52%	241	4.95%	-	0.00%	-	0.00%	417
47.49%	1,558	33.27%	104	2.22%	559	11.94%	238	5.08%	-	0.00%	-	0.00%	416
28.41%	63	13.88%	5	1.10%	222	48.90%	35	7.71%	-	0.00%	-	0.00%	33
25.63%	20	6.33%	3	0.95%	205	64.87%	7	2.22%	-	0.00%	-	0.00%	10
34.78%	43	31.16%	2	1.45%	17	12.32%	28	20.29%	-	0.00%	-	0.00%	23
49.67%	546	35.92%	42	2.76%	101	6.64%	76	5.00%	-	0.00%	-	0.00%	133
41.01%	45	32.37%	3	2.16%	20	14.39%	14	10.07%	-	0.00%	-	0.00%	12
46.88%	22	34.38%	2	3.13%	8	12.50%	2	3.13%	-	0.00%	-	0.00%	11
32.17%	42	36.52%	2	1.74%	18	15.65%	16	13.91%	-	0.00%	-	0.00%	15
51.78%	718	37.55%	40	2.09%	94	4.92%	70	3.66%	-	0.00%	-	0.00%	160
51.92%	700	38.34%	37	2.03%	77	4.22%	64	3.50%	-	0.00%	-	0.00%	153
48.84%	18	20.93%	3	3.49%	17	19.77%	6	6.98%	-	0.00%	-	0.00%	7
0.00%	-	0.00%	-	0.00%	2	100.00%	-	0.00%	-	0.00%	-	0.00%	-
47.38%	122	25.58%	10	2.10%	94	19.71%	25	5.24%	-	0.00%	-	0.00%	52
16.22%	4	2.16%	-	0.00%	148	80.00%	3	1.62%	-	0.00%	-	0.00%	1
53.33%	-	0.00%	-	0.00%	7	46.67%	-	0.00%	-	0.00%	-	0.00%	-
0.00%	-	0.00%	-	0.00%	10	100.00%	-	0.00%	-	0.00%	-	0.00%	-
13.00%	-	0.00%	-	0.00%	87	87.00%	-	0.00%	-	0.00%	-	0.00%	-
15.00%	4	6.67%	-	0.00%	44	73.33%	3	5.00%	-	0.00%	-	0.00%	1

表7 臺北市定額進用身心障礙者

類別 月底別	法定應進用人數			實際已進用人數		
	小計	公立	私立	小計	公立	私立
85 年 底	10,153	4,760	5,393	7,515	3,456	4,059
86 年 底	10,385	4,634	5,751	9,937	4,525	5,412
87 年 底	9,941	4,045	5,896	10,598	4,424	5,174
88 年 底	10,372	3,949	6,423	11,592	4,568	7,024
89 年 底	10,739	3,897	6,842	12,497	4,604	7,893
90 年 底	10,766	3,903	6,863	12,618	4,632	7,986
91 年 底	10,623	3,734	6,889	15,499	5,649	9,850
92 年 底	10,884	3,836	7,048	16,844	6,456	10,388
93 年 底	11,056	3,703	7,353	16,683	6,071	10,612
94 年 底	11,301	3,591	7,710	14,322	4,790	9,532
95 年 底	11,248	3,587	7,661	17,563	5,997	11,566
96 年 底	11,515	3,446	8,069	14,293	4,690	9,603
97 年 底	11,604	3,512	8,092	14,629	5,056	9,573
1 月 底	11,390	3,421	7,969	14,084	4,639	9,445
2 月 底	11,478	3,405	8,073	14,179	4,686	9,493
3 月 底	11,417	3,424	7,993	14,085	4,652	9,433
4 月 底	11,408	3,428	7,980	14,139	4,707	9,432
5 月 底	11,442	3,438	8,004	14,199	4,714	9,485
6 月 底	11,486	3,455	8,031	14,432	4,852	9,580
7 月 底	11,430	3,401	8,029	14,459	4,857	9,602
8 月 底	11,522	3,372	8,150	14,521	4,914	9,607
9 月 底	11,527	3,378	8,149	14,426	4,886	9,540
10 月 底	11,579	3,453	8,126	14,575	4,971	9,604
11 月 底	11,602	3,462	8,140	14,586	5,014	9,572
12 月 底	11,604	3,512	8,092	14,629	5,056	9,573

資料來源：本局第三科

機關(構)進用人數概況

超 額 進 用 人 數				法 定 進 用 不 足 人 數							
小	計	公	立	私	立	小	計	公	立	私	立
	1,441		429		1,012		4,079		1,733		2,346
	2,656		1,014		1,642		3,104		1,123		1,981
	2,986		1,092		1,894		2,329		713		1,616
	3,443		1,168		2,275		2,223		549		1,674
	3,892		1,230		2,662		2,134		523		1,611
	3,951		1,241		2,710		2,099		512		1,587
	6,292		2,052		4,220		1,396		137		1,259
	7,278		2,632		4,646		1,318		12		1,306
	4,673		1,431		3,242		1,339		28		1,311
	4,879		1,377		3,502		1,356		13		1,343
	5,119		1,488		3,631		1,173		38		1,135
	4,762		1,514		3,248		1,323		43		1,280
	4,849		1,706		3,143		1,265		31		1,234
	4,688		1,486		3,202		1,315		46		1,269
	4,689		1,513		3,176		1,309		37		1,272
	4,624		1,468		3,156		1,277		36		1,241
	4,688		1,510		3,178		1,285		25		1,260
	4,716		1,502		3,214		1,283		24		1,259
	4,883		1,601		3,282		1,293		25		1,268
	4,902		1,628		3,274		1,262		24		1,238
	4,891		1,673		3,218		1,306		27		1,279
	4,799		1,658		3,141		1,317		19		1,298
	4,847		1,653		3,194		1,292		29		1,263
	4,818		1,667		3,151		1,314		29		1,285
	4,849		1,706		3,143		1,265		31		1,234

表8 臺北市定額進用身心障礙者

類別 月底別	義務機關數			超額進用機關數		
	小計	公立	私立	小計	公立	私立
85 年 底	2,024	635	1,389	496	161	335
86 年 底	2,152	672	1,480	734	294	441
87 年 底	2,099	634	1,465	809	309	490
88 年 底	2,287	623	1,664	928	333	595
89 年 底	2,326	606	1,720	1,013	345	668
90 年 底	2,331	611	1,720	1,018	345	673
91 年 底	2,355	588	1,767	1,259	399	860
92 年 底	2,363	601	1,762	1,295	442	853
93 年 底	2,428	607	1,821	1,031	295	736
94 年 底	2,407	598	1,809	1,018	292	726
95 年 底	2,430	562	1,868	1,043	291	752
96 年 底	2,449	559	1,890	1,072	330	742
97 年 底	2,449	559	1,890	1,072	330	742
1 月 底	2,408	550	1,858	1,018	288	730
2 月 底	2,415	551	1,864	1,027	302	725
3 月 底	2,402	554	1,848	1,026	299	727
4 月 底	2,402	548	1,854	1,034	297	737
5 月 底	2,402	547	1,855	1,017	299	718
6 月 底	2,408	548	1,860	1,026	304	722
7 月 底	2,396	545	1,851	1,051	322	729
8 月 底	2,424	545	1,879	1,048	333	715
9 月 底	2,432	546	1,886	1,061	331	730
10 月 底	2,444	556	1,888	1,061	320	741
11 月 底	2,446	556	1,890	1,066	328	738
12 月 底	2,449	559	1,890	1,072	330	742

資料來源：本局第三科

義務機關(構)進用情形概況

足 額 進 用 機 關 數				不 足 額 進 用 機 關 數							
小	計	公	立	私	立	小	計	公	立	私	立
	689		263		426		839		211		628
	603		213		390		814		165		649
	604		186		418		621		121		500
	676		199		477		683		91		592
	710		181		529		603		80		523
	704		184		520		609		82		527
	572		148		424		524		41		483
	524		148		376		544		11		533
	839		290		549		558		22		536
	842		290		552		547		16		531
	892		263		629		495		8		487
	883		221		662		494		8		486
	883		221		662		494		8		486
	871		246		625		519		16		503
	868		235		633		520		14		506
	879		244		635		497		11		486
	860		237		623		508		14		494
	875		235		640		510		13		497
	872		233		639		510		11		499
	856		213		643		489		10		479
	864		199		665		512		13		499
	853		206		647		518		9		509
	873		226		647		510		10		500
	870		220		650		510		8		502
	883		221		662		494		8		486

表9 臺北市就業

年 月 別	一 般 職 業					
	求 職		求 才		求 職 推 介 就 業 人 數 (5)	求 才 僱 用 人 數 (6)
	新 登 記 (1)	有 效 (2)	新 登 記 (3)	有 效 (4)		
民 國 93 年	47,945	-	61,819	-	15,208	13,890
民 國 94 年	47,715	-	67,756	-	17,171	26,573
民 國 95 年	53,898	-	66,661	-	24,230	16,899
民 國 96 年	54,065	-	54,332	-	28,704	15,051
民 國 97 年	65,681	221,511	40,318	65,716	32,950	26,091
1 月	4,397	17,006	2,429	4,889	2,031	801
2 月	3,982	16,820	2,444	4,434	1,948	601
3 月	5,453	17,905	3,680	5,832	3,043	1,534
4 月	4,342	17,595	2,955	5,706	2,449	1,874
5 月	4,775	18,242	3,385	5,517	3,152	2,341
6 月	5,012	17,814	5,445	8,001	3,437	3,345
7 月	5,109	17,980	3,319	5,587	2,889	2,783
8 月	5,413	16,334	2,923	5,102	2,935	2,597
9 月	5,740	16,914	3,046	4,860	3,181	2,449
10 月	6,651	18,958	2,727	4,699	2,886	2,799
11 月	6,746	21,093	3,506	5,113	2,593	2,959
12 月	8,061	24,850	4,459	5,976	2,406	2,008

資料來源：本局就業服務中心

服務概況(續1完)

介 紹				代 招 代 考			應屆國中、高中職 畢業生就業輔導		
求供倍數		求 職 就 業 率 (5)/(2)	求 才 利 用 率 (6)/(4)	報 名	求 才	錄 用	求 職	求 才	就 業 人 數
新登記 (3)/(1)	有效 (4)/(2)								
1.29	-	11.68	14.68	3,634	132	132	-	-	-
1.42	-	12.96	23.49	-	-	-	-	-	-
1.24	-	Ⓔ14.03	Ⓔ14.56	9,430	1,029	964	-	-	-
1.00	-	15.16	14.17	817	175	129	-	-	-
0.61	0.00	14.88	39.70	-	-	-	-	-	-
0.55	0.29	11.94	16.38	718	230	143	-	-	-
0.61	0.26	11.58	13.55	-	-	-	-	-	-
0.67	0.33	17.00	26.30	-	-	-	-	-	-
0.68	0.32	13.92	32.84	-	-	-	-	-	-
0.71	0.30	17.28	42.43	-	-	-	-	-	-
1.09	0.45	19.29	41.81	-	-	-	-	-	-
0.65	0.31	16.07	49.81	-	-	-	-	-	-
0.54	0.31	17.97	50.90	-	-	-	-	-	-
0.53	0.29	18.81	50.39	-	-	-	-	-	-
0.41	0.25	15.22	59.57	-	-	-	-	-	-
0.52	0.24	12.29	57.87	-	-	-	-	-	-
0.55	0.24	9.68	33.60	-	-	-	-	-	-

表10 臺北市就業服務

五、推介人次

年月別	總計			民意代表、行政主管 企業主管及經理人員		專業人員		技術員及助 理專業人員		事務工作人員	
	合 計	男	女	男	女	男	女	男	女	男	女
民國94年	52,824	21,598	31,226	1,238	852	2,097	1,530	4,836	6,958	2,453	11,468
民國95年	119,226	48,442	70,784	3,802	1,867	6,644	5,315	11,625	21,920	4,696	20,481
民國96年	106,221	43,441	62,780	3,131	1,577	6,201	5,194	9,919	19,987	4,245	15,612
民國97年	91,003	40,214	50,789	1,438	606	3,458	2,636	7,871	13,671	3,924	12,888
1月	6,722	2,999	3,723	172	85	350	268	669	1,230	259	775
2月	5,987	2,696	3,291	123	72	281	181	507	915	276	798
3月	7,666	3,256	4,410	105	59	269	237	595	1,183	324	1,036
4月	6,664	3,004	3,660	87	28	241	166	661	919	279	932
5月	7,433	3,171	4,262	85	42	235	200	560	1,037	331	985
6月	7,966	3,534	4,432	110	43	294	217	600	1,034	433	1,405
7月	8,297	3,718	4,579	106	36	253	191	835	1,320	404	1,244
8月	8,130	3,434	4,696	127	33	253	200	726	1,334	302	1,275
9月	7,896	3,475	4,421	114	47	290	228	628	1,221	304	969
10月	8,552	3,855	4,697	115	37	342	255	746	1,321	276	901
11月	7,675	3,278	4,397	106	52	271	181	582	1,099	414	1,447
12月	8,015	3,794	4,221	188	72	379	312	762	1,058	322	1,121

資料來源：本局就業服務中心

概況-按職業別分

—有效

服務工作人員及售貨員		農、林、漁、牧工作人員		技術工及有關工作人員		機械設備操作工及組裝工		非技術力工	
男	女	男	女	男	女	男	女	男	女
5,037	5,557	40	22	725	330	1,586	831	3,586	3,678
7,730	8,994	123	33	1,510	293	2,973	651	7,666	9,656
7,394	8,875	122	33	1,108	256	2,651	461	8,670	10,785
8,923	9,122	167	51	1,200	319	2,395	620	10,838	10,876
640	616	16	1	55	7	116	12	722	729
506	553	6	4	64	13	192	18	741	737
629	814	8	0	110	14	212	73	1,004	994
691	691	13	10	76	14	190	45	766	855
700	798	10	2	69	20	238	154	943	1,024
791	811	8	2	94	28	277	106	927	786
691	771	23	10	126	21	257	86	1,023	900
777	787	29	8	115	39	194	28	911	992
781	741	11	2	88	11	219	41	1,040	1,161
1,009	984	13	4	143	28	199	35	1,012	1,132
753	760	15	6	114	59	161	16	862	777
955	796	15	2	146	65	140	6	887	789

表11 臺北市就業服務
三、求職推介就業

年 月 別	總 計			未滿15歲			15~19			20~24			合計
	合計	男	女	合計	男	女	合計	男	女	合計	男	女	
民國93年 (5-12月)	11,720	5,315	6,405	5	3	2	88	42	46	1,037	429	608	1,645
民國94年	17,171	7,055	10,116	20	6	14	321	178	143	1,801	714	1,087	2,900
民國95年	24,230	11,145	13,085	11	1	10	333	170	163	2,567	1,097	1,470	3,976
民國96年	22,134	9,747	12,387	6	1	5	286	144	142	1,904	718	1,186	4,080
民國97年	22,765	10,091	12,674	6	7	7	286	137	130	1,904	676	1,028	4,080
1月	1,398	638	760	0	1	0	18	5	6	170	40	68	349
2月	1,345	642	703	0	1	0	14	4	2	97	35	62	241
3月	2,131	928	1,203	1	2	0	25	4	10	183	46	65	469
4月	1,800	800	1,000	1	0	1	38	14	9	159	55	80	390
5月	2,185	936	1,249	0	0	0	37	9	7	199	59	60	429
6月	2,273	976	1,297	0	0	4	13	13	11	121	69	105	342
7月	1,999	867	1,132	0	2	0	11	16	20	132	70	110	328
8月	1,951	841	1,110	1	0	1	15	17	14	142	69	112	316
9月	2,173	963	1,210	2	0	0	47	19	18	253	40	73	271
10月	1,992	896	1,096	1	0	1	25	13	8	147	64	89	347
11月	1,799	788	1,011	0	0	0	23	14	17	150	62	109	324
12月	1,719	816	903	0	1	0	20	9	8	151	67	95	274

資料來源：本局就業服務中心

概況-按年齡分

人數-有效

25~29		30~44			45~54			55~64			65歲以上		
男	女	合計	男	女	合計	男	女	合計	男	女	合計	男	女
790	855	4,240	1,884	2,356	3,339	1,359	1,980	1,247	714	533	119	94	25
1,244	1,656	7,551	2,821	4,730	3,517	1,485	2,032	965	533	432	96	74	22
1,877	2,099	10,293	4,624	5,669	4,781	2,181	2,600	1,313	730	583	94	68	26
1,707	2,373	10,227	4,500	5,727	4,366	1,968	2,398	1,177	638	539	88	71	17
1,816	2,238	10,227	4,512	5,618	4,366	2,096	2,810	1,177	773	801	88	74	42
134	149	986	294	357	468	119	138	146	42	40	12	3	2
112	140	705	331	335	265	111	133	70	43	30	5	5	1
170	226	1,156	449	578	507	178	248	131	73	74	10	6	2
142	203	1,026	357	451	432	172	202	116	52	51	4	8	3
183	239	1,121	414	571	518	200	289	128	59	79	10	12	4
177	224	845	421	567	367	217	295	74	66	86	6	13	5
153	211	824	377	495	332	180	233	113	64	60	7	5	3
163	167	772	358	463	336	174	269	99	60	79	6	0	5
136	191	619	411	532	267	243	293	55	103	95	8	11	8
138	159	781	385	475	310	202	270	80	88	89	3	6	5
149	158	730	343	411	275	147	249	81	70	65	7	3	2
159	171	662	372	383	289	153	191	84	53	53	10	2	2

表12 臺北市就業服務

一、求職人數

年 月 別	總 計	國 小 以 下	國 中 初 中	高 中	高 職					專				
					小計	農	工	商	其他	小計	文			
民國76年	24,051	2,948	4,818	2,526	9,221	188	4,133	4,629	271	3,173	155			
民國77年	19,060	1,443	2,306	1,715	7,860	90	3,577	3,774	419	3,746	180			
民國78年	18,878	2,598	2,792	2,250	6,946	69	3,021	3,435	421	3,118	196			
民國79年	25,756	2,315	2,545	3,273	10,181	120	3,569	5,584	908	5,356	444			
民國80年	29,766	4,250	3,424	3,270	10,486	121	3,734	5,659	972	6,034	389			
民國81年	22,608	2,126	2,369	2,414	8,202	93	2,870	4,377	862	5,605	312			
民國82年	22,625	1,835	2,219	2,453	7,175	59	2,383	3,610	1,123	6,345	338			
民國83年	20,229	1,412	1,751	2,590	6,774	69	2,184	3,587	934	5,209	296			
民國84年	26,253	1,758	2,464	3,017	8,140	83	2,594	3,930	1,533	7,529	259			
年 月 別	總 計	國 小 以 下	國 中 初 中	高 中	高 職							專		
					小計	農	工	商	醫護	藝	其他	小計	文	法
民國85年	25,825	1,824	2,277	2,504	8,095	87	2,588	4,016	1,063	284	57	7,609	276	70
民國86年	22,880	1,656	2,168	2,391	7,412	92	2,521	3,451	606	259	483	6,422	227	10
民國87年	27,744	1,906	2,560	2,824	9,871	78	2,921	4,432	55	243	2,142	7,453	246	10
民國88年	38,815	2,913	4,014	4,050	13,596	91	4,255	5,634	81	353	3,182	9,848	479	22
民國89年	37,376	3,842	4,562	4,049	12,393	79	3,515	4,995	62	299	3,443	8,590	325	18
民國90年	98,849	10,276	11,413	9,975	28,407	216	5,378	11,308	192	846	10,467	23,126	387	33
民國91年	120,531	12,446	14,759	12,132	32,144	435	5,799	12,324	248	863	12,475	27,837	666	42
民國92年	107,679	10,097	12,554	11,895	30,297	219	5,242	11,425	231	893	12,287	23,918	520	41
民國93年 (1-4月)	30,806	2,293	2,867	3,470	8,918	72	1,419	3,618	79	230	4,640	7,367	178	6

概況-按教育程度分

一有效

科							大 學 以 上									
法	商	理	工	農	醫	其他	小計	文	法	商	理	工	農	醫	其他	
	1,248		1,305		130	335	1,365	409	551		269		42		94	
	1,650		1,310		180	426	1,990	390	960		410		50		180	
	1,253		1,388		66	215	1,174	334	450		288		19		83	
13	2,301	17	2,063	54	126	338	2,086	795	87	601	86	329	19	28	141	
13	2,334	7	2,681	48	61	501	2,302	711	108	706	57	495	9	21	195	
4	2,470	5	2,340	42	55	377	1,892	551	99	648	35	336	20	11	192	
	2,733		2,661		153	460	2,598	692	1,024		631		57		194	
	2,228		2,185		97	403	2,493	701	903		634		76		179	
	3,139		3,306		188	637	3,345	969	1,207		785		92		292	
科							大 學 以 上									
商	理	工	農	醫護	藝	其他	小計	文	法	商	理	工	農	醫護	藝	其他
3,087	111	3,357	63	114	72	459	3,516	1,047	153	1,109	154	582	54	50	63	304
2,429	59	3,137	68	84	59	349	2,831	644	172	935	109	544	72	57	43	255
3,016	51	3,489	41	147	37	416	3,130	840	109	1,117	120	570	63	23	27	261
4,153	90	4,228	75	150	58	593	4,394	1,103	153	1,489	166	809	85	73	66	450
3,681	153	3,372	66	143	84	748	3,940	786	164	1,373	143	756	87	59	64	508
8,614	441	6,663	116	430	328	6,114	15,652	2,471	435	5,443	645	2,129	158	208	369	3,794
10,763	459	7,775	146	549	383	7,054	21,213	3,476	524	7,649	756	2,916	177	339	402	4,974
8,818	660	5,811	100	396	452	7,120	18,918	2,760	456	6,073	854	2,418	165	244	513	5,435
2,873	194	1,748	35	139	131	2,063	5,891	928	160	2,033	295	718	41	97	129	1,490

表13 臺北市就業服務

五、推介人次

年月別	總計			民意代表、行政主管 企業主管及經理人員		專業人員		技術員及助 理專業人員		事務工作人員	
	合 計	男	女	男	女	男	女	男	女	男	女
民國94年	6,293	2,598	3,695	143	97	384	204	839	737	248	1,693
民國95年	56,971	24,030	32,941	1,410	697	2,846	2,248	5,262	9,206	2,417	9,662
民國96年	54,332	23,727	30,605	1,134	539	2,897	2,084	4,682	8,631	2,275	7,509
民國97年	53,524	24,424	29,100	699	255	1,980	1,350	4,414	7,088	2,426	7,204
1月	3,578	1,711	1,867	83	40	181	116	305	532	136	374
2月	3,206	1,621	1,585	52	23	132	65	264	389	163	380
3月	4,397	1,980	2,417	39	21	142	92	316	559	209	588
4月	3,574	1,643	1,931	40	9	145	73	320	408	160	446
5月	4,268	1,902	2,366	43	18	124	99	300	521	205	537
6月	4,879	2,291	2,588	45	13	198	125	362	536	265	790
7月	5,187	2,360	2,827	61	15	140	129	508	751	260	764
8月	5,137	2,095	3,042	71	18	161	129	424	825	180	820
9月	5,048	2,228	2,820	76	33	194	152	394	696	193	631
10月	5,098	2,379	2,719	54	8	193	132	465	720	178	484
11月	4,960	2,169	2,791	68	37	180	115	377	670	295	880

12月	4,192	2,045	2,147	67	20	190	123	379	481	182	510
-----	-------	-------	-------	----	----	-----	-----	-----	-----	-----	-----

概況-按職業別分

—新登記

服務工作人員及售貨員		農、林、漁、牧工作人員		技術工作及有關工作		機械設備操作及組裝工		非技術性工	
男	女	男	女	男	女	男	女	男	女
373	478	4	0	93	14	160	68	354	404
4,704	4,684	79	15	768	125	1,528	394	4,932	5,800
4,654	4,832	88	18	568	139	1,382	270	6,047	6,583
5,512	5,459	116	32	824	189	1,415	362	7,038	7,161
391	293	10	1	33	3	63	6	509	502
333	264	3	2	38	5	110	10	526	447
389	468	5	0	83	8	131	46	666	635
359	390	8	7	59	10	103	28	449	560
440	453	6	1	46	14	143	84	595	639
506	495	7	1	66	17	179	60	663	551
440	475	21	6	90	7	150	52	690	628
484	549	14	5	67	12	126	21	568	663
501	486	9	1	65	5	126	19	670	797
615	587	12	4	104	21	113	25	645	738
507	509	10	3	86	44	97	8	549	525

547

490

11

1

87

43

74

3

508

476

表14 臺北市就業服務

五、推介人次

年 月 別	總 計			未滿15歲			15~19			20~24		
	合計	男	女	合計	男	女	合計	男	女	合計	男	女
民國94年	6,293	2,598	3,695	0	0	0	69	33	36	474	192	282
民國95年	56,971	24,030	32,941	42	16	26	797	383	414	5,120	1,924	3,196
民國96年	54,451	23,774	30,677	32	16	16	1,032	486	546	4,944	2,022	2,922
民國97年	53,688	24,440	29,248	41	22	19	1,126	601	525	4,719	2,176	2,543
1月	3,592	1,711	1,881	5	5	0	27	16	11	183	107	76
2月	3,231	1,623	1,608	1	1	0	32	22	10	246	111	135
3月	4,460	1,987	2,473	5	4	1	54	15	39	304	137	167
4月	3,578	1,645	1,933	0	0	0	48	37	11	271	131	140
5月	4,284	1,902	2,382	6	6	0	56	30	26	313	149	164
6月	4,892	2,293	2,599	14	2	12	198	111	87	583	287	296
7月	5,210	2,361	2,849	1	0	1	210	108	102	574	244	330
8月	5,140	2,095	3,045	2	0	2	111	53	58	449	172	277
9月	5,048	2,228	2,820	0	0	0	148	69	79	452	170	282
10月	5,101	2,381	2,720	4	1	3	108	62	46	485	248	237
11月	4,960	2,169	2,791	3	3	0	79	45	34	488	240	248
12月	4,192	2,045	2,147	0	0	0	55	33	22	371	180	191

資料來源：本局就業服務中心

概況-按年齡分

— 新登記

25~29			30~44			45~54			55~64			65歲以上	
合計	男	女	合計	男	女	合計	男	女	合計	男	女	合計	男
978	457	521	2,592	979	1,613	1,719	676	1,043	431	237	194	30	24
8,587	3,650	4,937	23,711	9,611	14,100	14,172	5,816	8,356	4,260	2,413	1,847	282	217
8,452	3,636	4,816	22,047	9,028	13,019	12,471	5,401	7,070	4,853	2,672	2,181	620	513
7,928	3,848	4,080	19,822	8,437	11,385	13,670	5,769	7,901	5,786	3,118	2,668	596	469
553	297	256	1,488	677	811	884	344	540	398	217	181	54	48
520	235	285	1,206	603	603	818	394	424	362	219	143	46	38
702	365	337	1,629	650	979	1,164	494	670	525	255	270	77	67
518	257	261	1,239	532	707	1,070	472	598	403	196	207	29	20
580	288	292	1,595	649	946	1,149	485	664	534	260	274	51	35
716	343	373	1,777	791	986	1,142	492	650	413	225	188	49	42
795	353	442	1,876	856	1,020	1,208	492	716	507	281	226	39	27
775	385	390	1,866	702	1,164	1,363	511	852	539	244	295	35	28
597	278	319	1,773	687	1,086	1,394	595	799	611	377	234	73	52
777	395	382	1,814	773	1,041	1,300	538	762	563	325	238	50	39
754	337	417	1,960	796	1,164	1,113	428	685	526	290	236	37	30
641	315	326	1,599	721	878	1,065	524	541	405	229	176	56	43

上

女

6

65

107

127

6

8

10

9

16

7

12

7

21

11

7

13

表15 臺北市就業服務概況

三、求職推介就業

年 月 別	總 計			國小 以下		國中		高中	
	合 計	男	女	男	女	男	女	男	女
民國 93 年 (5-12 月)	7,137	3,183	3,954	271	304	331	358	341	426
民國 94 年	7,579	2,838	4,741	140	164	249	293	286	311
民國 95 年	14,586	6,865	7,721	315	387	657	615	804	680
民國 96 年	10,413	4,660	5,753	170	264	423	412	442	493
民國 97 年	10,185	4,570	5,615	208	289	509	475	426	496
1 月	633	299	334	9	19	33	24	25	23
2 月	603	310	293	15	14	32	16	26	18
3 月	912	404	508	20	28	40	38	44	40
4 月	649	310	339	13	12	41	28	25	26
5 月	967	439	528	24	35	64	44	42	50
6 月	1,164	504	660	22	38	52	45	52	70
7 月	890	377	513	14	21	49	36	37	61
8 月	984	405	579	8	26	34	57	36	51
9 月	1,008	456	552	41	35	61	81	44	41
10 月	894	401	493	15	30	40	48	38	56
11 月	794	331	463	14	14	27	34	30	37
12 月	687	334	353	13	17	36	24	27	23

一按教育程度分

人數—新登記

高職		專科		大學		碩士		博士		其他	
男	女	男	女	男	女	男	女	男	女	男	女
702	1,133	804	972	655	717	60	31	6	0	13	13
664	790	704	2,384	663	718	98	41	5	5	29	35
1,477	1,935	1,590	1,754	1,728	2,134	246	149	4	6	44	61
1,071	1,444	1,047	1,383	1,251	1,569	212	146	5	3	39	39
1,041	1,618	980	1,175	1,171	1,388	208	136	7	1	20	37
63	80	62	67	86	106	19	15	1	0	1	0
55	83	72	68	86	82	22	11	1	0	1	1
89	130	88	135	103	125	19	9	0	0	1	3
82	101	47	73	88	89	13	7	1	0	0	3
111	160	104	109	81	110	9	9	0	1	4	10
110	215	118	151	127	129	21	11	0	0	2	1
95	151	86	106	88	126	6	9	2	0	0	3
89	157	95	116	117	160	23	11	1	0	2	1
116	154	93	106	80	118	14	13	0	0	7	4
78	144	88	100	121	100	19	12	0	0	2	3
77	142	65	76	93	140	25	17	0	0	0	3
76	101	62	68	101	103	18	12	1	0	0	5

表16

臺北市就業服務概況

年月別	總計			小學以下			國中		
	合計	男	女	合計	男	女	合計	男	女
民國 76 年	28,105	14,117	13,988	2,613	2,155	458	3,711	3,186	525
民國 77 年	19,060	11,501	7,559	1,443	1,142	301	2,306	1,906	400
民國 78 年	36,878	29,341	7,537	2,598	1,926	672	20,792	20,289	503
民國 79 年	34,830	23,536	11,294	2,315	1,673	642	11,545	10,988	557
民國 80 年	29,760	14,734	15,026	4,250	1,903	2,347	3,424	2,579	845
民國 81 年	22,608	11,620	10,988	2,126	1,453	673	2,369	1,871	498
民國 82 年	22,625	11,395	11,230	1,835	1,250	585	2,219	1,684	535
民國 83 年	20,229	10,045	10,184	1,412	975	437	1,751	1,306	445
民國 84 年	26,253	13,250	13,003	1,758	1,214	544	2,464	1,877	587
民國 85 年	25,825	13,031	12,794	1,824	1,277	547	2,277	1,761	516
民國 86 年	22,880	12,639	10,241	1,656	1,093	563	2,168	1,671	497
民國 87 年	27,744	15,013	12,731	1,906	1,189	717	2,560	1,932	628
民國 88 年	38,815	21,141	17,674	2,913	1,755	1,158	4,014	2,888	1,126
民國 89 年	37,376	20,254	17,122	3,842	2,181	1,661	4,991	3,417	1,574
民國 90 年	98,848	47,132	51,716	10,276	4,615	5,661	11,413	6,580	4,833
民國 91 年	120,531	55,992	64,539	12,446	5,151	7,295	14,759	8,234	6,525
民國 92 年	107,750	49,916	57,834	10,097	4,160	5,937	12,554	6,936	5,618
民國 93 年	130,177	58,021	72,156	8,743	4,321	4,422	11,729	6,521	5,208
民國 94 年	132,446	54,220	78,226	6,242	2,535	3,707	10,128	4,921	5,207
民國 95 年	172,707	73,058	99,649	6,986	2,785	4,201	11,491	5,810	5,681
民國 96 年	190,058	79,544	110,514	7,450	2,903	4,547	13,050	6,482	6,568
民國 97 年	221,511	95,208	126,303	8,697	3,754	4,943	15,963	8,324	7,639
1月	17,006	7,187	9,819	708	267	441	1,185	570	615
2月	16,820	7,189	9,631	732	296	436	1,183	588	595
3月	17,905	7,509	10,396	729	295	434	1,296	651	645
4月	17,595	7,440	10,155	720	314	406	1,314	657	657
5月	18,242	7,690	10,552	734	329	405	1,413	733	680
6月	17,814	7,592	10,222	723	322	401	1,367	719	648
7月	17,980	7,742	10,238	716	319	397	1,359	706	653
8月	16,334	7,099	9,235	685	303	382	1,278	678	600
9月	16,914	7,231	9,683	682	308	374	1,317	686	631
10月	18,958	8,223	10,735	739	324	415	1,386	753	633
11月	21,093	9,109	11,984	730	316	414	1,375	747	628
12月	24,850	11,197	13,653	799	361	438	1,490	836	654

— 求職人教育程度別

高中職			專科			大學以上			其他		
合計	男	女	合計	男	女	合計	男	女	合計	男	女
15,300	6,524	8,776	3,662	1,433	2,229	2,819	819	2,000	0	0	0
9,575	5,435	4,140	3,746	2,037	1,709	1,990	981	1,009	0	0	0
9,196	4,761	4,435	3,118	1,740	1,378	1,174	625	549	0	0	0
13,454	7,035	6,419	5,356	2,870	2,486	2,160	970	1,190	0	0	0
13,756	6,295	7,461	6,028	2,832	3,196	2,302	1,125	1,177	0	0	0
10,616	4,887	5,729	5,605	2,497	3,108	1,892	912	980	0	0	0
9,628	4,420	5,208	6,345	2,778	3,567	2,598	1,263	1,335	0	0	0
9,364	4,256	5,108	5,209	2,333	2,876	2,493	1,175	1,318	0	0	0
11,157	5,401	5,756	7,529	3,271	4,258	3,345	1,487	1,858	0	0	0
10,599	5,033	5,566	7,609	3,447	4,162	3,516	1,513	2,003	0	0	0
9,803	4,964	4,839	6,422	3,345	3,077	2,831	1,566	1,265	0	0	0
12,695	6,407	6,288	7,453	3,793	3,660	3,130	1,692	1,438	0	0	0
17,646	9,296	8,350	9,848	4,905	4,943	4,394	2,297	2,097	0	0	0
16,013	8,172	7,841	8,590	4,331	4,259	3,940	2,153	1,787	0	0	0
38,381	17,810	20,571	23,126	10,731	12,395	15,652	7,396	8,256	0	0	0
44,276	20,561	23,715	27,837	12,302	15,535	21,213	9,744	11,469	0	0	0
42,197	19,154	23,043	23,930	10,613	13,317	18,972	9,053	9,919	0	0	0
49,586	20,654	28,932	33,897	14,146	19,751	25,793	12,187	13,606	429	192	237
44,752	16,869	27,883	34,942	13,500	21,442	35,675	16,078	19,597	707	317	390
57,002	22,674	34,328	42,583	17,822	24,761	53,755	23,567	30,188	890	400	490
61,763	24,491	37,272	45,195	18,498	26,697	61,832	26,843	34,989	768	327	441
69,648	28,338	41,310	50,883	21,301	29,582	75,418	33,153	42,265	902	338	564
5,533	2,192	3,341	4,017	1,669	2,348	5,490	2,457	3,033	73	32	41
5,372	2,160	3,212	4,015	1,671	2,344	5,452	2,447	3,005	66	27	39
5,610	2,240	3,370	4,150	1,692	2,458	6,045	2,605	3,440	75	26	49
5,563	2,222	3,341	3,965	1,638	2,327	5,963	2,591	3,372	70	18	52
5,725	2,277	3,448	4,103	1,717	2,386	6,185	2,612	3,573	82	22	60
5,687	2,310	3,377	4,075	1,678	2,397	5,897	2,538	3,359	65	25	40
5,713	2,376	3,337	4,115	1,721	2,394	6,007	2,597	3,410	70	23	47
5,280	2,202	3,078	3,638	1,540	2,098	5,383	2,347	3,036	70	29	41
5,511	2,225	3,286	3,783	1,596	2,187	5,544	2,382	3,162	77	34	43
6,045	2,454	3,591	4,313	1,826	2,487	6,397	2,830	3,567	78	36	42
6,440	2,630	3,810	4,881	2,027	2,854	7,579	3,354	4,225	88	35	53
7,169	3,050	4,119	5,828	2,526	3,302	9,476	4,393	5,083	88	31	57

表17 民國97年臺北市就業服務概況

月 及 原 因 別	總 計	民意代表、行 政主管、企業 主管及經理人員	專 業 人 員	技術員及助 理專業人員
(1)按原因別	43,991			
與求職者就業意願不合	9,467	345	821	2,476
求職者本身條件不合	6,638	173	468	1,794
求才廠商已另行補實者	1,420	21	71	272
已另自行覓妥職業者	1,156	34	143	309
其 他	25,310	489	1,974	5,850
(2)按月別	43,991			
1月	3,155	140	328	936
2月	2,216	75	224	533
3月	3,637	88	296	945
4月	2,917	66	197	745
5月	3,088	41	206	614
6月	3,997	64	274	908
7月	3,719	68	247	987
8月	4,569	101	312	1,095
9月	4,266	108	342	1,003
10月	4,416	79	352	944
11月	3,335	73	254	833
12月	4,676	159	445	1,158

資料來源：就業服務中心

一 求職者未能推介就業之原因

事務工作人員	服務工作人員 及售貨員	農、林、漁、 牧工作人員	技術工及有 關工作人員	機械設備操作 工及組裝工	非技術工 及體力工
1,595	2,063	21	122	222	1,802
1,076	1,504	22	122	173	1,306
288	254	1	28	41	444
191	206	2	19	36	216
4,718	4,973	69	386	818	6,033
466	648	5	23	54	555
304	416	5	26	64	569
512	773	9	62	125	827
534	612	6	34	81	642
491	712	11	47	121	845
875	793	9	57	152	865
756	710	6	42	105	798
968	847	11	83	149	1,003
757	754	25	78	142	1,057
785	1,036	13	80	123	1,004
625	705	6	60	71	708
795	994	9	85	103	928

表18 民國97年臺北市就業服務概況

月 及 原 因 別	總 計	民 意 代 表、行 政 主 管、企 業 主 管 及 經 理 人 員	專 業 人 員	技 術 員 及 助 理 專 業 人 員
(1)按原因別	49,139			
求 職 者 無 法 聯 繫	200	4	2	11
雇 主 所 供 之 條 件 不 合	4,776	139	362	1,435
求 職 者 本 身 條 件 不 合	4,496	89	252	1,156
已 另 自 行 補 實 者	1,417	12	58	279
其 他	38,250	694	2,330	8,496
(2)按月別	49,139			
1月	4,298	159	368	1,217
2月	3,190	96	286	727
3月	3,912	91	298	978
4月	2,873	59	126	690
5月	3,049	47	130	600
6月	3,968	57	237	828
7月	4,579	67	206	1,118
8月	4,817	99	313	1,214
9月	4,929	59	277	1,142
10月	4,919	98	277	936
11月	4,264	41	224	892
12月	4,341	65	262	1,035

資料來源：就業服務中心

一 求才機會未能補實之原因

事務工作人員	服務工作人員及售貨員	農、林、漁、牧工作人員	技術工及有關工作人員	機械設備操作工及組裝工	非技術工及體力工
4	30	2	2	0	145
693	1,056	4	77	95	915
753	1,037	8	79	97	1,025
282	250	5	19	66	446
7,337	7,296	91	582	1,493	9,931
686	843	7	40	93	885
476	607	3	43	85	867
638	716	6	49	172	964
508	578	1	40	102	769
505	621	8	37	195	906
834	853	6	56	214	883
1,095	815	4	59	138	1,077
959	776	12	104	158	1,182
867	875	34	89	178	1,408
755	1,152	13	85	183	1,420
1,071	839	6	68	115	1,008
675	994	10	89	118	1,093

表19 臺北市就業服務

年 月 別	總計		專門性、技術性及有關人員		行政級主管人員	
	實 數	百 分 比	實 數	百 分 比	實 數	百 分 比
民 國 75 年	959	100.00	108	11.26	22	2.29
民 國 76 年	1,022	100.00	127	12.43	23	2.25
民 國 77 年	1,069	100.00	130	12.11	28	2.62
民 國 78 年	1,073	100.00	139	12.95	29	2.70
民 國 79 年	1,075	100.00	150	13.95	29	2.70
民 國 80 年	1,104	100.00	143	12.95	28	2.54
民 國 81 年	1,103	100.00	161	14.60	28	2.54
年 月 別	總計		民意代表、行政主管 企業主管及經理人員		專業人員	
	實 數	百 分 比	實 數	百 分 比	實 數	百 分 比
民 國 82 年	1,110	100.00	147	13.24	107	9.64
民 國 83 年	1,133	100.00	147	12.97	105	9.27
民 國 84 年	1,151	100.00	145	12.60	114	9.90
民 國 85 年	1,127	100.00	127	11.27	113	10.03
民 國 86 年	1,107	100.00	127	11.47	108	9.76
民 國 87 年	1,113	100.00	122	10.96	109	9.79
民 國 88 年	1,125	100.00	113	10.04	117	10.40
民 國 89 年	1,137	100.00	113	9.94	126	11.08
民 國 90 年	1,110	100.00	114	10.27	131	11.80
民 國 91 年	1,116	100.00	119	10.66	134	12.01
民 國 92 年	1,119	100.00	118	10.55	136	12.15
民 國 93 年	1,134	100.00	126	11.11	143	12.61
民 國 94 年	1,135	100.00	121	10.70	156	13.80
民 國 95 年	1,143	100.00	129	11.30	163	14.30
民 國 96 年	1,165	100.00	134	11.50	169	14.50
民 國 97 年	1,182	100.00	131	11.11	174	14.72
上半年	1,182	100.00	126	10.66	182	15.40
下半年	1,183	100.00	137	11.58	166	14.03

資料來源：臺北市政府年報

人口之職業

監督及佐理人員		買賣工作人員		服務工作人員		農、林、漁牧、狩獵工作人員		生產及有關工人、運輸設備操作工及體力工	
實數	百分比	實數	百分比	實數	百分比	實數	百分比	實數	百分比
261	27.22	206	21.48	114	11.89	12	1.25	236	24.61
293	28.67	216	21.14	115	11.25	9	0.88	239	23.39
305	28.53	249	23.29	115	10.76	9	0.84	235	21.98
312	29.08	259	24.14	114	10.62	8	0.75	212	19.76
323	30.05	241	22.42	118	10.98	9	0.84	205	19.07
318	28.80	257	23.28	122	11.05	10	0.91	226	20.47
329	29.83	255	23.12	126	11.42	8	0.73	196	17.77
技術員及助理專業人員		事務工作人員		服務工作人員及售貨員		農、林、漁、牧工作人員		生產及有關工人、運輸設備操作工及體力工	
實數	百分比	實數	百分比	實數	百分比	實數	百分比	實數	百分比
300	27.03	133	11.98	161	14.50	7	0.63	255	22.97
311	27.45	145	12.80	170	15.00	8	0.71	248	21.89
316	27.45	154	13.38	179	15.55	7	0.61	236	20.50
294	26.09	164	14.55	184	16.33	6	0.53	239	21.21
308	27.82	162	14.63	176	15.90	4	0.36	222	20.05
328	29.47	158	14.20	176	15.81	4	0.36	216	19.41
340	30.22	168	14.93	177	15.73	4	0.36	205	18.22
353	31.05	173	15.22	173	15.22	3	0.26	195	17.15
357	32.16	167	15.05	160	14.41	3	0.27	178	16.04
355	31.81	162	14.52	169	15.14	4	0.36	173	15.50
356	31.81	156	13.94	173	15.46	5	0.45	175	15.64
360	31.75	165	14.55	171	15.08	3	0.26	166	14.64
368	32.40	160	14.10	165	14.60	2	0.20	162	14.30
375	33.50	154	13.50	166	14.60	2	0.20	152	13.30
385	33.00	148	12.70	173	14.80	3	0.30	153	13.10
408	34.51	135	11.43	179	15.14	3	0.25	152	12.85
405	34.26	138	11.68	170	14.38	3	0.25	158	13.37
411	34.74	133	11.24	188	15.89	3	0.25	146	12.34

表20 臺北市就業

年 月 別	總 計		第 一 級 行 業 (農、林、漁、牧、狩獵業)	
	人數(千人)	百 分 比	人數(千人)	百 分 比
民國 76 年 平均	1,022	100.00	9	0.91
民國 77 年 平均	1,069	100.00	8	0.70
民國 78 年 平均	1,070	100.00	7	0.69
民國 79 年 平均	1,074	100.00	8	0.74
民國 80 年 平均	1,104	100.00	10	0.91
民國 81 年 平均	1,102	100.00	8	0.73
民國 82 年 平均	1,109	100.00	7	0.63
民國 83 年 平均	1,133	100.00	8	0.71
民國 84 年 平均	1,151	100.00	7	0.62
民國 85 年 平均	1,127	100.00	6	0.54
民國 86 年 平均	1,107	100.00	5	0.42
民國 87 年 平均	1,113	100.00	4	0.40
民國 88 年 平均	1,125	100.00	5	0.41
民國 89 年 平均	1,137	100.00	3	0.26
民國 90 年 平均	1,110	100.00	4	0.35
民國 91 年 平均	1,116	100.00	4	0.35
民國 92 年 平均	1,119	100.00	5	0.44
民國 93 年 平均	1,134	100.00	3	0.20
民國 94 年 平均	1,135	100.00	2	0.20
民國 95 年 平均	1,143	100.00	2	0.20
民國 96 年 平均	1,165	100.00	3	0.22
民國 97 年 平均	1,182	100.00	3	0.23
上半年	1,182	100.00	2	0.17
下半年	1,183	100.00	3	0.25

資料來源：行政院主計處、人力資源統計月報

人口之行業

第 二 級 行 業 (製 造 、 營 造 、 水 電 、 礦 業)		第 三 級 行 業 (商 、 運 輸 、 金 融 、 服 務 業)	
人 數 (千 人)	百 分 比	人 數 (千 人)	百 分 比
296	29.00	716	70.10
300	28.04	762	71.26
286	26.71	777	72.62
285	26.54	781	72.72
305	27.63	789	71.47
284	25.77	810	73.50
282	25.43	820	73.94
288	25.42	837	73.87
276	24.02	867	75.36
259	22.98	862	76.48
248	22.41	854	77.17
241	21.64	868	77.96
240	21.32	880	78.28
237	20.85	897	78.89
225	20.29	881	79.36
221	19.80	891	79.80
218	19.47	897	80.09
219	19.31	912	80.50
219	19.30	914	80.50
222	19.40	918	80.30
223	19.11	940	80.67
222	18.79	957	80.98
220	18.61	959	81.13
224	18.93	956	80.81

表21 臺北市勞動力

年 月 別	15歲以上 民間人口(千人) (1)	勞動力人口(千人)		
		合 計 (2)	就業者 (3)	失業者 (4)
民國 76 年 平均	1,861	1,049	1,022	27
民國 77 年 平均	1,917	1,090	1,069	22
民國 78 年 平均	1,945	1,088	1,069	19
民國 79 年 平均	1,977	1,094	1,075	20
民國 80 年 平均	2,001	1,126	1,104	22
民國 81 年 平均	2,005	1,124	1,103	21
民國 82 年 平均	2,001	1,130	1,110	20
民國 83 年 平均	2,004	1,153	1,133	20
民國 84 年 平均	2,029	1,176	1,151	25
民國 85 年 平均	2,019	1,161	1,127	34
民國 86 年 平均	2,005	1,140	1,107	33
民國 87 年 平均	2,035	1,143	1,113	29
民國 88 年 平均	2,058	1,158	1,125	33
民國 89 年 平均	2,074	1,169	1,137	32
民國 90 年 平均	2,083	1,155	1,110	46
民國 91 年 平均	2,098	1,170	1,116	54
民國 92 年 平均	2,113	1,173	1,119	53
民國 93 年 平均	2,122	1,183	1,134	49
民國 94 年 平均	2,128	1,181	1,135	46
民國 95 年 平均	2,149	1,187	1,143	44
民國 96 年 平均	2,171	1,210	1,165	45
民國 97 年 平均	2,187	1,232	1,182	50
上半年	2,186	1,227	1,182	46

下半年

2,188

1,237

1,183

54

與就業人口

非勞動力人口 (千人)	勞動參與率 (2)/(1)×100 (%)	就業率 (3)/(2)×100 (%)	失業率 (4)/(2)×100 (%)
813	56.3	97.4	2.6
827	56.9	98.0	2.0
857	55.9	98.3	1.7
883	55.4	98.2	1.8
873	56.3	98.0	2.0
881	56.0	98.2	1.8
871	56.5	98.2	1.8
851	57.6	98.3	1.7
853	58.0	97.9	2.1
859	57.5	97.1	2.9
866	56.8	97.1	2.9
892	56.1	97.4	2.6
900	56.3	97.1	2.9
905	56.3	97.3	2.7
928	55.5	96.1	3.9
929	55.8	95.4	4.6
941	55.5	95.4	4.6
939	55.8	95.8	4.2
947	55.5	96.1	3.9
962	55.2	96.3	3.7
962	55.7	96.3	3.7
955	56.3	95.9	4.0
959	56.1	96.3	3.7

952

56.5

95.6

4.3

表22 民國97年全國技

級別	職類		機械停車設備 裝	機械製圖	機電整合	機電整合 自動化
	人數					
總計	報	報名	473	3	14	3
		到考	440	2	14	3
		及格	218	0	3	0
	免試	學科	24	0	0	1
		術科	17	0	0	0
		全免	0	0	0	0
甲級	報	報名	0	1	0	0
		到考	0	1	0	0
		及格	0	0	0	0
	免試	學科	0	0	0	0
		術科	0	0	0	0
		全免	0	0	0	0
乙級	報	報名	202	2	14	0
		到考	191	1	14	0
		及格	88	0	3	0
	免試	學科	3	0	0	0
		術科	0	0	0	0
		全免	0	0	0	0
丙級	報	報名	271	0	0	3
		到考	249	0	0	3
		及格	130	0	0	0
	免試	學科	21	0	0	1
		術科	17	0	0	0
		全免	0	0	0	0

資料來源：本局職業訓練中心

術士技能檢定測驗人數(續13)

機器腳踏車 修護	輸電地下電纜 裝修	輸電架空線路 裝修	餐飲服務	營建防 水 泥 水 系
232	16	1	601	10
224	16	0	584	9
98	9	0	271	3
97	3	1	45	3
17	1	2	1	0
0	0	0	0	0
0	0	0	0	0
0	0	0	0	0
0	0	0	0	0
0	0	0	0	0
0	0	0	0	0
0	0	0	0	0
129	10	0	0	0
123	10	0	0	0
20	3	0	0	0
87	3	1	0	0
7	1	2	0	0
0	0	0	0	0
103	6	1	601	10
101	6	0	584	9
78	6	0	271	3
10	0	0	45	3
10	0	0	1	0
0	0	0	0	0

單位：人

營	建	防	水
塗	膜		系

8

6

4

2

0

0

0

0

0

0

0

0

0

0

0

0

0

0

8

6

4

2

0

0

表23 民國97年臺北市職業訓練人數(續1完)
—概況(夜間班在職進修訓練)

職 種 別	期別	訓練人數			分發就業人數			分發就業佔 訓練人數%	備註
		計	男	女	計	男	女		
展場設計	第2期	25	8	17					
電腦3D繪圖	第2期	25	20	5					
電腦輔助機械製圖	第2期	19	14	5					
數位影像設計	第2期	25	10	15					
室內設計電腦繪圖	第2期	32	23	9					
服裝打版	第2期	30	2	28					
午茶點心	第2期	30	15	15					
西餐實務	第2期	31	10	21					
冷凍空調技術6月	第2期	30	30	0					
全方位理財顧問	第4期	22	12	10					
電腦實務應用	第4期	27	14	13					
套裝軟體整合應用	第4期	26	10	16					
電工實務進階	第4期	30	30	0					
電器修護	第4期	24	24	0					
冷凍空調技術	第4期	31	31	0					
電腦3D繪圖	第4期	22	17	5					
電腦輔助機械製圖	第4期	18	15	3					
服裝製作	第4期	29	5	24					
飾品設計	第4期	22	7	15					
午茶點心	第4期	29	8	21					
飲料實務	第4期	31	14	17					

資料來源：本局職業訓練中心

表24 臺北市廠礦檢查次數

年 別	總計	工廠檢查	礦場		鍋爐檢查	特種檢查
			安全檢查(1)	衛生勞動檢查		
民國 60 年	2,655	1,925	307	54	358	11
民國 61 年	3,092	2,227	301	159	386	19
民國 62 年	3,119	2,271	150	130	490	78
民國 63 年	3,204	2,417	262	52	459	14
民國 64 年	3,837	3,146	178	54	455	23
民國 65 年	3,844	3,021	191	36	513	83
民國 66 年	3,866	2,999	227	36	519	85
民國 67 年	3,184	2,358	215	36	489	86
民國 68 年	3,251	2,391	219	30	530	81
民國 69 年	2,305	1,366	168	14	507	250
民國 70 年	3,449	2,506	218	6	413	306
民國 71 年	3,723	2,632	244	44	307	496
民國 72 年	3,345	2,170	222	29	335	589
民國 73 年	3,765	2,567	232	21	338	607
民國 74 年	3,761	2,028	219	1	331	1,182
民國 75 年	3,803	2,024	233	3	434	1,109
民國 76 年	3,430	1,595	315	-	413	1,107
民國 77 年	3,385	1,583	315	-	435	1,052
民國 78 年	2,903	2,453	-	1	449	-
民國 79 年	3,087	1,325	-	-	441	1,321
民國 80 年	4,901	2,850	-	-	504	1,547
民國 81 年	1,689	1,135	-	-	381	173

附註：(1)民國63年起礦場安全檢查奉令移由臺灣省礦務局辦理
資料來源：根據本局勞動檢查處及臺灣省礦務局提供資料編製

表25 臺北市事業單位

年別及區分	檢 查 次							
	一般行業檢查		營造業檢查		專 業			
	勞動條件	安全衛生	勞動條件	安全衛生	有機溶劑作業	鉛作業	粉塵作業	特化物質作業
民國83年總計	818	3,934	651	645	565	197	203	100
民國84年總計	997	4,074	887	887	358	104	102	98
民國85年總計	718	2,612	2,315	2,330	245	52	76	98
民國86年總計	213	2,167	3,212	8,582	100	32	17	37
民國87年總計	473	4,745	413	15,044	126	61	38	61
民國88年總計	1,323	7,438	1,130	12,930	172	42	66	63
民國89年總計	1,671	3,823	470	11,095	102	42	17	39
民國90年總計	6,367	6,290	301	14,548	162	67	7	53
民國91年總計	6,191	9,445	299	13,560	284	52	36	104
民國92年總計	4,852	13,096	289	16,080	262	53	38	122
民國93年總計	3,733	9,463	295	21,813	252	42	52	141
民國94年總計	3,443	8,258	47	23,287	383	79	223	90
民國95年總計	4,202	8,545	504	20,084	395	106	60	170
民國96年總計	4,609	7,855	522	22,188	275	116	170	89
民國97年總計	5,210	7,755	567	23,714	252	32	84	77
松 山 區	627	546	62	1,124	13	0	1	5
信 義 區	398	462	40	1,382	8	0	2	3
大 安 區	607	668	39	3,121	22	1	4	10
中 山 區	1,223	1,678	50	3,163	44	0	8	5
中 正 區	581	503	37	2,766	11	0	1	5
大 同 區	436	594	41	1,721	9	0	2	3
萬 華 區	175	387	4	775	8	0	0	16
文 山 區	110	209	51	1,522	7	1	6	5
南 港 區	157	344	67	1,359	28	0	19	0
內 湖 區	401	928	103	2,871	49	18	19	7
士 林 區	306	596	52	2,390	15	0	2	8
北 投 區	189	840	21	1,520	38	12	20	10

資料來源：本局勞動檢查處

勞工檢查—按行政區分

(座)			數				
檢 查(次)			危險性機械及設備檢查(座)				
噪音 作業	輻射 作業	環境 測定	起重機	升降機	吊籠	鍋爐	壓力容器
0	59	254	249	51	35	128	1,708
81	83	278	240	58	20	117	1,618
55	21	266	275	62	4	771	158
17	4	164	151	51	23	28	45
73	2	217	624	43	15	131	81
102	2	225	1,016	130	49	948	1,497
32	0	49	593	43	71	371	1,003
48	0	336	1,009	42	84	80	62
105	0	487	2,107	79	145	115	24
150	0	451	1,021	7	45	41	0
197	0	67	2,469	34	271	80	116
304	0	203	2,499	130	333	90	396
590	309	33	2,304	174	187	158	610
555	0	44	2,007	169	346	22	689
473	0	5	1,496	100	580	42	311
11	0	0	118	1	76	3	12
12	0	0	72	14	74	2	1
29	0	2	101	8	83	5	65
50	0	0	451	18	119	10	38
25	0	1	73	13	60	8	4
12	0	1	169	3	20	0	0
24	0	0	71	2	8	0	2
14	0	0	29	0	7	2	10
31	0	0	86	9	22	5	15
61	0	1	165	8	82	0	59
36	0	0	91	7	19	2	72
168	0	0	70	17	10	5	33

表26 臺北市各業

年 別	運 輸 倉 儲 及 通 訊 業		礦 業 及 土 石 採 取 業	
	每月平均工作日數	每日平均工作時數	每月平均工作日數	每日平均工作時數
民國 72 年	26.0	8.0	21.0	6.5
民國 73 年	26.0	8.0	24.5	7.0
民國 74 年	26.0	8.0	0.0	0.0
民國 75 年	25.9	8.1	0.0	0.0
民國 76 年	25.9	8.4	0.0	0.0
民國 77 年	24.8	8.1	0.0	0.0
民國 78 年	24.6	8.0	0.0	0.0
民國 79 年	25.0	8.0	25.2	8.0
民國 80 年	23.6	8.0	0.0	0.0
民國 81 年	26.0	8.0	0.0	0.0
民國 82 年	23.6	8.0	0.0	0.0
民國 83 年	21.6	7.9	0.0	0.0
民國 84 年	22.6	8.0	0.0	0.0
民國 85 年	23.4	7.8	21.5	8.0
民國 86 年	23.1	7.8	24.3	8.0
民國 87 年	22.6	7.9	12.4	4.0
民國 88 年	21.3	8.2	18.1	7.9
民國 89 年	22.7	7.9	0.0	0.0
民國 90 年	21.1	8.2	0.0	0.0
民國 91 年	21.2	8.3	0.0	0.0
民國 92 年	22.3	7.9	0.0	0.0
民國 93 年	23.7	8.2	0.0	0.0
民國 94 年	19.8	9.0	21.4	8.0
民國 95 年	21.3	8.3	21.4	8.0
民國 96 年	21.2	8.0	21.2	8.0
民國 97 年	21.3	8.0	21.2	8.1

資料來源：本局勞動檢查處

工人工作時日

製造業		建築業		水電煤氣及環境衛生服務業	
每月平均工作日數	每日平均工作時數	每月平均工作日數	每日平均工作時數	每月平均工作日數	每日平均工作時數
27.0	8.5	25.0	8.0	26.0	8.0
27.3	8.6	24.0	8.0	25.0	8.0
26.3	8.4	24.1	8.0	25.2	8.0
25.7	8.3	24.2	8.1	25.7	7.9
24.4	8.2	24.3	8.1	26.6	7.3
24.1	8.0	24.5	8.2	24.0	7.7
23.7	8.2	24.1	8.2	23.9	7.6
25.0	8.0	25.0	8.0	25.0	8.0
24.3	7.9	23.9	8.0	23.8	7.8
26.0	8.0	26.4	8.2	0.0	0.0
24.3	7.9	23.9	7.9	23.9	7.8
23.0	7.7	23.3	8.1	22.8	7.8
23.2	7.9	23.5	8.2	23.3	7.7
23.1	8.1	23.5	8.2	23.6	7.7
23.1	8.0	23.8	8.2	23.5	7.6
22.6	8.1	22.5	8.3	23.0	7.9
21.8	7.9	23.0	8.3	22.0	8.0
23.5	7.8	22.2	8.2	23.0	7.8
18.7	9.0	22.6	7.9	20.0	8.0
18.4	8.8	22.5	8.3	20.3	8.7
21.9	8.0	21.7	8.1	20.9	8.0
22.3	8.2	21.6	8.3	21.6	8.0
21.1	8.1	24.2	7.8	21.1	8.0
21.1	8.1	22.9	8.1	22.1	8.3
21.2	8.1	22.9	8.1	22.0	8.1
21.2	8.1	22.6	8.1	22.1	8.1

表27 臺北市各業工人工作時日
民國97年

月 別		農 林 漁 牧 及 狩 獵 業	礦 業 及 土 石 採 取 業	製 造 業	水 電 煤 氣 業	營 造 業	批 發 、 零 售 及 餐 飲 業	運 輸 倉 儲 及 通 信 業	金 融 保 險 及 不 動 產 業	工 商 服 務 業	社 會 團 體 及 個 人 服 務 業	公 共 行 政 業
一 — 三 月	平均工作天數	20.2	20.3	20.1	19.9	21.4	20.4	20.1	20.3	21.4	20.2	21.7
	每日平均工作時數	8.0	8.0	8.1	8.0	8.1	8.0	8.0	8.2	8.1	8.0	8.0
四 — 六 月	平均工作天數	21.5	21.7	21.2	21.2	22.7	21.0	21.4	21.5	22.1	21.0	22.3
	每日平均工作時數	8.0	8.1	8.1	8.0	8.1	7.8	8.0	8.2	8.4	8.0	8.0
七 — 九 月	平均工作天數	22.1	21.6	21.9	21.5	23.2	21.7	21.9	22.1	22.6	22.1	22.5
	每日平均工作時數	8.0	8.1	8.1	8.0	8.1	7.8	8.0	8.2	8.3	8.0	8.2
十 — 十二 月	平均工作天數	21.3	21.2	21.7	21.7	32.1	21.2	21.8	22.0	22.5	22.0	21.9
	每日平均工作時數	8.0	8.0	8.1	8.0	8.2	7.8	8.0	8.1	8.3	8.3	8.0

資料來源：本局勞動檢查處

表28 臺北市各業(類)
中華民國

年月別	輕傷											殘				
	農 林 漁 牧 及 狩 獵 業	礦 業 及 土 石 採 取 業	製 造 業	水 電 煤 氣 業	營 造 業	批 發 、 零 售 及 餐 飲 業	運 輸 倉 儲 及 通 信 業	金 融 保 險 及 不 動 產 業	工 商 服 務 業	社 會 服 務 及 個 人 服 務 業	公 共 行 政 業	農 林 漁 牧 及 狩 獵 業	礦 業 及 土 石 採 取 業	製 造 業	水 電 煤 氣 業	營 造 業
總計	0.00	2.03	2.64	2.57	0.76	4.08	3.70	0.74	2.68	1.83	10.18	0.00	0.00	0.06	0.05	0.00
1月	0.00	0.00	0.18	0.29	0.31	0.41	0.35	0.10	0.30	0.24	1.19	0.00	0.00	0.00	0.05	0.00
2月	0.00	0.00	1.10	0.25	0.31	0.26	0.23	0.04	0.30	0.08	0.80	0.00	0.00	0.00	0.00	0.00
3月	0.00	0.00	0.08	0.30	0.00	0.32	0.25	0.07	0.23	0.16	0.40	0.00	0.00	0.02	0.00	0.00
4月	0.00	0.00	0.18	0.39	0.00	0.35	0.39	0.10	0.23	0.14	0.50	0.00	0.00	0.00	0.00	0.00
5月	0.00	2.03	0.20	0.05	0.00	0.35	0.32	0.08	0.28	0.18	0.90	0.00	0.00	0.00	0.00	0.00
6月	0.00	0.00	0.12	0.00	0.00	0.41	0.21	0.04	0.20	0.11	0.90	0.00	0.00	0.00	0.00	0.00
7月	0.00	0.00	0.26	0.30	0.00	0.35	0.44	0.08	0.23	0.24	1.00	0.00	0.00	0.00	0.00	0.00
8月	0.00	0.00	0.17	0.20	0.00	0.35	0.34	0.09	0.19	0.18	0.80	0.00	0.00	0.03	0.00	0.00
9月	0.00	0.00	0.09	0.26	0.15	0.27	0.26	0.07	0.30	0.10	1.90	0.00	0.00	0.02	0.00	0.00
10月	0.00	0.00	0.08	0.31	0.00	0.41	0.51	0.03	0.10	0.14	0.60	0.00	0.00	0.00	0.00	0.00
11月	0.00	0.00	0.13	0.16	0.00	0.32	0.26	0.04	0.12	0.10	0.40	0.00	0.00	0.00	0.00	0.00
12月	0.00	0.00	0.07	0.06	0.00	0.29	0.13	0.03	0.19	0.17	0.80	0.00	0.00	0.00	0.00	0.00

資料來源：本局勞動檢查處

表29 臺北市適用安全衛生法事業單位重大職業災害統計概況

行業別	94 年						95 年					
	件數	罹災人數			件數 比例	罹災 比率	件數	罹災人數			件數 比例	罹災 比率
		死亡	傷殘	合計				死亡	傷殘	合計		
合計	26	26	7	33	100.00%	100.00%	27	26	6	31	100.00%	100.00%
營造業	20	20	7	27	76.92%	81.82%	24	23	6	29	88.89%	93.55%
製造業	1	1	0	1	3.85%	3.03%	0	0	0	0	0.00%	0.00%
餐旅業	0	0	0	0	0.00%	0.00%	0	0	0	0	0.00%	0.00%
水電燃氣業	0	0	0	0	0.00%	0.00%	0	0	0	0	0.00%	0.00%
環境衛生服務	0	0	0	0	0.00%	0.00%	1	1	0	1	3.70%	3.23%
運輸倉儲通信	3	3	0	3	11.54%	9.09%	0	0	0	0	0.00%	0.00%
機械設備租賃	1	1	0	1	3.85%	3.03%	0	0	0	0	0.00%	0.00%
大眾傳播業	0	0	0	0	0.00%	0.00%	0	0	0	0	0.00%	0.00%
醫療保健服務	0	0	0	0	0.00%	0.00%	0	0	0	0	0.00%	0.00%
修理服務業	0	0	0	0	0.00%	0.00%	0	0	0	0	0.00%	0.00%
洗染業	0	0	0	0	0.00%	0.00%	0	0	0	0	0.00%	0.00%
國防事業	0	0	0	0	0.00%	0.00%	0	0	0	0	0.00%	0.00%
農林漁牧業	0	0	0	0	0.00%	0.00%	0	0	0	0	0.00%	0.00%
礦業土石採取	0	0	0	0	0.00%	0.00%	0	0	0	0	0.00%	0.00%
廣告業	0	0	0	0	0.00%	0.00%	0	0	0	0	0.00%	0.00%
其他	1	1	0	1	3.85%	3.03%	2	2	0	2	7.41%	6.45%

資料來源：本局勞動檢查處

表29 臺北市適用安全衛生法事業單位重大職業災害統計概況(續)

96年						97年					
件數	罹災人數			件數 比例	罹災 比率	件數	罹災人數			件數 比例	
	死亡	傷殘	合計				死亡	傷殘	合計		
29	28	3	31	100.00%	100.00%	23	24	0	24	100.00%	
23	22	3	25	79.31%	80.65%	18	18	0	18	78.26%	
0	0	0	0	0.00%	0.00%	1	1	0	1	4.35%	
2	2	0	2	6.90%	6.45%	0	0	0	0	0.00%	
0	0	0	0	0.00%	0.00%	0	0	0	0	0.00%	
0	1	0	1	0.00%	3.23%	0	0	0	0	0.00%	
0	0	0	0	0.00%	0.00%	0	0	0	0	0.00%	
0	0	0	0	0.00%	0.00%	0	0	0	0	0.00%	
0	0	0	0	0.00%	0.00%	0	0	0	0	0.00%	
1	1	0	1	3.45%	3.23%	0	0	0	0	0.00%	
0	0	0	0	0.00%	0.00%	0	0	0	0	0.00%	
0	0	0	0	0.00%	0.00%	0	0	0	0	0.00%	
0	0	0	0	0.00%	0.00%	0	0	0	0	0.00%	
0	0	0	0	0.00%	0.00%	0	0	0	0	0.00%	
0	0	0	0	0.00%	0.00%	0	0	0	0	0.00%	
2	2	0	2	6.90%	6.45%	0	0	0	0	0.00%	
1	1	0	1	3.45%	3.23%	4	5	0	5	17.39%	

1完)

罹災 比率

100.00%

75.00%

4.17%

0.00%

0.00%

0.00%

0.00%

0.00%

0.00%

0.00%

0.00%

0.00%

0.00%

0.00%

0.00%

0.00%

20.83%

表30 臺北市工作場所重大職業災害

災害類別	89年		90年		91年		92年	
	件數	比例	件數	比例	件數	比例	件數	比例
合計	26	100.0%	22	100.0%	Ⓘ18	100.0%	20	100.0%
墜落	13	50.0%	9	40.9%	Ⓘ13	Ⓘ72.2%	12	60.0%
感電	0	0.0%	3	13.6%	3	Ⓘ16.7%	2	10.0%
倒塌崩塌	2	7.7%	4	18.2%	0	0.0%	0	0.0%
物體飛落	1	3.8%	2	9.1%	1	Ⓘ5.6%	1	5.0%
跌倒	0	0.0%	0	0.0%	0	0.0%	0	0.0%
火災	0	0.0%	2	9.1%	1	Ⓘ5.6%	1	5.0%
溺斃	1	3.8%	0	0.0%	0	0.0%	1	5.0%
被夾被捲	1	3.8%	1	4.5%	0	0.0%	1	5.0%
與高低溫之接觸	0	0.0%	0	0.0%	0	0.0%	0	0.0%
被撞	4	15.4%	0	0.0%	0	0.0%	1	5.0%
衝撞	0	0.0%	0	0.0%	0	0.0%	0	0.0%
與有害物之接觸	2	7.7%	1	4.5%	0	0.0%	1	5.0%
物體破裂	0	0.0%	0	0.0%	0	0.0%	0	0.0%
其他	2	7.7%	0	0.0%	0	0.0%	0	0.0%

資料來源：本局勞動檢查處

全產業依災害類型統計概況

93年		94年		95年		96年		97年	
件數	比例	件數	比例	件數	比例	件數	比例	件數	比例
14	100.0%	Ⓡ27	100.0%	Ⓡ21	100.0%	29	100.0%	23	100.0%
5	35.7%	Ⓡ15	Ⓡ55.6%	13	Ⓡ61.9%	21	72.4%	12	52.2%
3	21.4%	2	Ⓡ7.4%	1	Ⓡ4.8%	3	10.3%	1	4.3%
2	14.3%	4	Ⓡ14.8%	Ⓡ3	Ⓡ14.3%	1	3.4%	3	13.0%
0	0.0%	0	0.0%	1	Ⓡ4.8%	0	0.0%	0	0.0%
0	0.0%	0	0.0%	Ⓡ2	Ⓡ9.5%	1	3.4%	1	4.3%
1	7.1%	1	Ⓡ3.7%	Ⓡ2	Ⓡ9.5%	1	3.4%	2	8.7%
0	0.0%	1	Ⓡ3.7%	0	0.0%	1	3.4%	1	4.3%
2	14.3%	1	Ⓡ3.7%	3	Ⓡ14.3%	0	0.0%	0	0.0%
0	0.0%	3	Ⓡ11.1%	1	Ⓡ4.8%	0	0.0%	0	0.0%
0	0.0%	0	0.0%	Ⓡ4	Ⓡ19.0%	0	0.0%	1	4.3%
0	0.0%	0	0.0%	0	0.0%	0	0.0%	0	0.0%
0	0.0%	0	0.0%	0	0.0%	0	0.0%	1	4.3%
0	0.0%	0	0.0%	0	0.0%	0	0.0%	0	0.0%
1	7.1%	0	0.0%	1	Ⓡ4.8%	1	3.4%	1	4.3%

臺北市 97 年勞工統計年報

發行人：蘇盈貴

發行所：臺北市政府勞工局

承編者：臺北市政府勞工局會計室

地址：臺北市市府路一號北區五樓

電話：(02) 2720-8889 轉 1653

網址：<http://www.bola.taipei.gov.tw/>

印刷者：字友有限公司

地址：臺北市仁愛路四段 419-1 號 2 樓

電話：2777-4444

出版日期：中華民國 98 年 7 月

定價：245 元