

ISSN : 1728-7170

臺北市 94 年 勞工統計年報

臺北市政府勞工局編印

中華民國 95 年 8 月

凡 例

一、本年報編印之目的在表達本市勞工福利等施政概況及重要成果，供各界參考。

二、本年報於79年首編，77年以前資料均錄自台北市社會事業統計。

三、本年度內容及資料主要來源：

(一)勞工行政類：除勞工保險各表根據台閩地區勞工保險局編送之統計報告編製外，其餘各表均根據本局各科室及勞工教育中心造送之統計報表編製。

(二)就業服務類：1. 就業服務等資料，乃是根據本局所屬就業服務中心造送之統計報表編製。

2. 勞動力、就業率、失業率及就業人口之行業，係根據行政院主計處所編人力資源調查報告編製。

(三)職業訓練類：根據本局及所屬職業訓練中心造送之統計報表編製。

(四)勞動檢查類：根據本局所屬勞動檢查處造送之統計報表編製。

四、本年報所列數字均係臺北市資料，以94年之統計資料為主並加列歷年資料以便比較。

五、本年報所用資料時間與符號如下：

「年」：全年。

「年底」：資料年12月底。

「年平均」：每年12個月之各月平均。

「0」：表示數字不及1單位。

「-」：表示無數字。

「...」：表示數字不明。

六、本年報部分數字，因四捨五入關係，總計數字容或不等於細項數字之合。

七、各項統計資料常有修正，本年報所載數字如有與以前各年統計數字不同者以本報告數字為準。

八、本報告有關資料之蒐集、整理、統計分析等工作，由本局會計室統計科員負責辦理，因現有人手不足，疏漏之處敬祈不吝指正。

目錄

表名

提要分析	I
臺北市政府勞工局組織系統表	IV

壹、勞工行政

表 1 臺北市勞工團體概況	1
表 2 民國 94 年勞工教育、志願服務、休閒活動概況	2
表 3 臺北市勞工保險投保概況	4
表 4 臺北市職工福利概況	6
表 5 臺北市勞資關係綜合事項概況	8
表 6 民國 94 年臺北市勞資爭議案件概況	10
表 7 臺北市定額進用身心障礙者機關(構)進用人數概況	24
表 8 臺北市定額進用身心障礙者義務機關(構)進用情形概況	26

貳、就業服務

表 9 臺北市就業服務概況	30
表 10 臺北市就業服務概況—有效按職業別分	34
表 11 臺北市就業服務概況—有效按年齡別分	48
表 12 臺北市就業服務概況—有效按教育程度別分	62
表 13 臺北市就業服務概況—新登記按職業別分	78
表 14 臺北市就業服務概況—新登記按年齡別分	92
表 15 臺北市就業服務概況—新登記按教育程度別分	106
表 16 臺北市就業服務概況—求職人教育程度別	122
表 17 臺北市就業服務概況—求職者未能推介就業之原因	124
表 18 臺北市就業服務概況—求才機會未能補實之原因	126
表 19 臺北市就業服務人口之職業	128
表 20 臺北市就業人口之行業	130
表 21 臺北市勞動力與就業人口	132

參、職業訓練

表 22 民國 94 年全國技術士技能檢定測驗人數 136

表 23 民國 94 年臺北市職業訓練人數一年齡及教育程度別 164

肆、勞動檢查

表 24 臺北市廠礦檢查次數 171

表 25 臺北市事業單位勞工檢查—按行政區分 172

表 26 臺北市各業工人工作時日 174

表 27 民國 94 年臺北市各業工人工作時日 176

表 28 臺北市各業(類)工人因公傷亡率 178

表 29 臺北市適用安全衛生法事業單位重大職業災害統計概況 180

表 30 臺北市重大職業災害全產業依災害類型統計概況 182

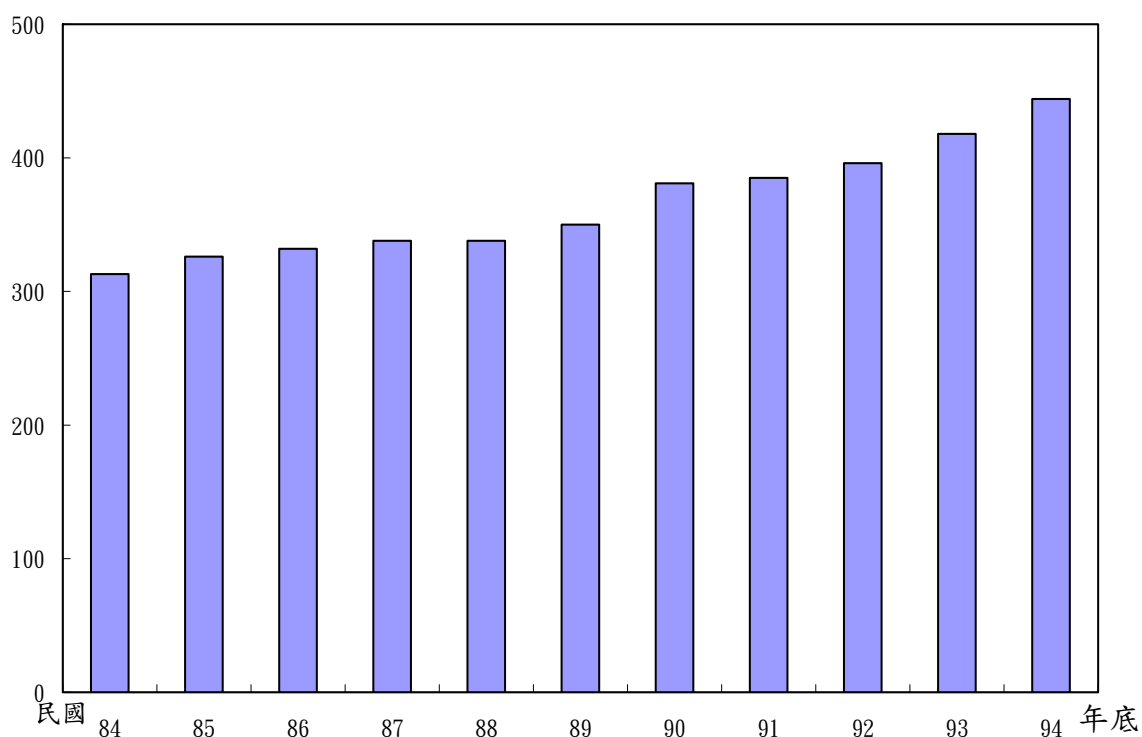
提要分析

我國現階段由於社會的發展，經濟的改革，已由農業社會進入工業社會再進而轉入資訊、服務之時代，因此產業結構也由勞力密集轉為資本密集之型態，對於勞工產生莫大之衝擊。因此本局為維護勞工權益、增進勞工生活福祉、維持勞資之和諧以確保生產秩序安定，促進產業之發展，實現社會均富之理想，乃依據國家法令，承辦本市有關勞工行政業務，並綜理本市國民就業之服務及訓練以及轉業等各項輔導、教育措施。並對所有廠房、工地等設施作安全、衛生等檢查，以保障勞工之安全，為使明瞭歷年執行成果，分別以下列各節加以分析：

一、勞工行政

本局以「建立服務觀念」、「追求行政效率」、「提昇服務素質」、「發揮團體精神」為創造更佳之成果而努力，由歷年統計資料看：至民國94年底工人團體計有444家，較之民國84年底總計313家，增加131家，顯示勞工意識之抬頭，也間接提高各業主對勞工福利之重視，進而改善勞工之生活品質。

臺北市勞工團體概況



94年勞工休閒活動，計有41,600人次受益，設立福利機構截至94年底計有2,940家，足見政府對勞工休閒、福利等之照顧。

本市勞工保險，全權委由勞工保險局辦理，本局負責編列年度預算撥付職業工人保險補助費，以嘉惠勞工朋友，落實保障弱勢勞工權益。

根據勞保局所提供之資料加以分析：

- (一) 投保單位及人數：截至民國 94 年底止，投保單位 99,561 個，較 84 年底 88,343 個增加 11,218 個，成長率為 12.70%，而投保人數，由民國 84 年底 1,885,929 人，至民國 94 年底 2,100,589 人，計增加 214,660 人，增加率為 11.38%。
- (二) 保險費之給付金額及件數：84 年全年為 12,688,667 件，金額 32,471,013 元，94 年全年總計 213,906 件，金額 44,038,136 千元，94 年件數之減少，係因從 84 年改為實施全民健康保險勞工保險給付方面僅限於現金給付部份，如生育及死亡補助等。

94年處理勞資爭議案件總計2,920件，可見本局積極介入調解勞資雙方問題之努力，以達成雙贏之結果。

政府於86年4月26日通過身心障礙者保護法，故原由社會局主辦之身心障礙者就業促進及基金事項移撥本局辦理。

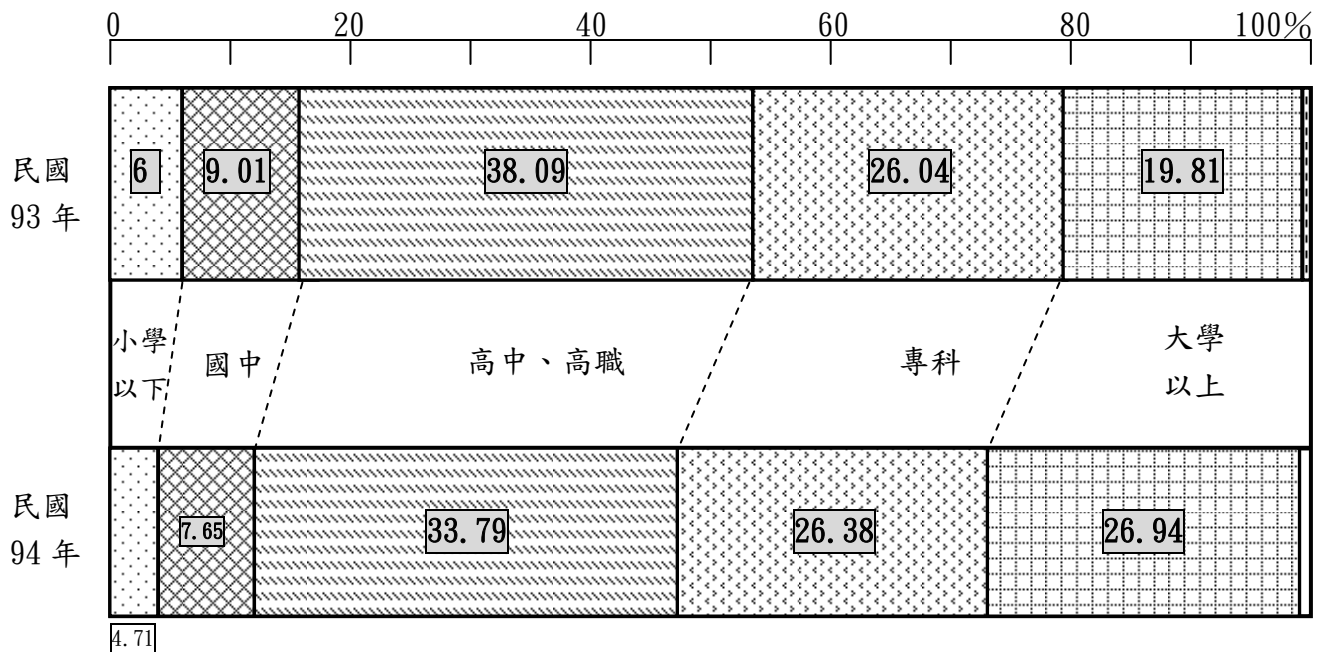
94年12月底定額進用身心障礙者機關（構）實際已進用人數14,322人，超額進用人數4,879人，法定進用不足人數1,356人，與93年12月底比較實際進用人數減少2,361人，超額進用人數增加206人，法定進用不足人數增加17人，其增減比率分別為14.15%、4.41%及成長0.01%。

二、就業服務

就業服務乃是本局對市民一種最直接的服務，凡需求職或求才者，只需透過登記，本局所屬就業服務中心即為其相互介紹以達成就業輔導之目的。根據各年資料顯示，以往臺北市每年求才人數皆多於求職人數，民國 94 年求職 47,715 人，求才 67,756 人，求職為求才人數之 0.70 倍。94 年一般求職就業率為 12.96%，求才實現率為 23.49%，較之 93 年求職就業率增加 1.28%，求才實現率增加 8.81%。而求職、求才未能推介成功之因素，係因供需雙方要求條件不相當，包括工作時間、地點、技術、待遇、年齡等不合或受代招代考名額之限制，而無法介紹成功。

由有效求職者之教育程度，民國 94 年資料顯示國小佔 4.71%，國中 7.65%，高中、職

33.79%，專科 26.38%，大學以上 26.94%，其他 0.53%。



三、職業訓練

人力一直是我國創造經濟奇蹟所憑藉的資源。民國 70 年代以前，主要係以當時充沛而低廉之勞力供應為基礎，發展出以出口導向之勞力密集工業。

而目前我國經濟正處於轉型期，以往廉價勞工已不復存在，故人力之需求必將由過去量之擴增轉變為質之提高。技術人力之培訓有賴正規教育與職業訓練之相互配合，以職業訓練來補充調節技術人力之供應。政府為了落實證照制度更加強舉辦各類別之全國技術士技能檢定考試以符政策。

本局所屬之職業訓練中心其業務包含技工養成、在職與進修訓練、就業訓練、技能競賽、協辦技能檢定等。以 94 年全年受訓人數為 1,795 人，較熱門的有電腦基礎、電腦軟體應用、商用電腦應用等。

四、勞工檢查

近幾年來，國內經濟蓬勃發展，新興工業林立、勞工人數遽增，為保障勞工生命之安全，由本局所屬勞動檢查處，依據勞工檢查法、勞工安全衛生法、職工福利金條例、勞動基準法等規定，經常派員至各受檢事業單位實施檢查。

就民國 94 年實施情形包括一般行業檢查、營造業檢查、專業檢查及危險性機械及設備檢查共計 40,051 次，比 93 年之 39,025 次增加 1,026 次，增加率為 2.63%。

臺北市政府勞工局組織系統圖

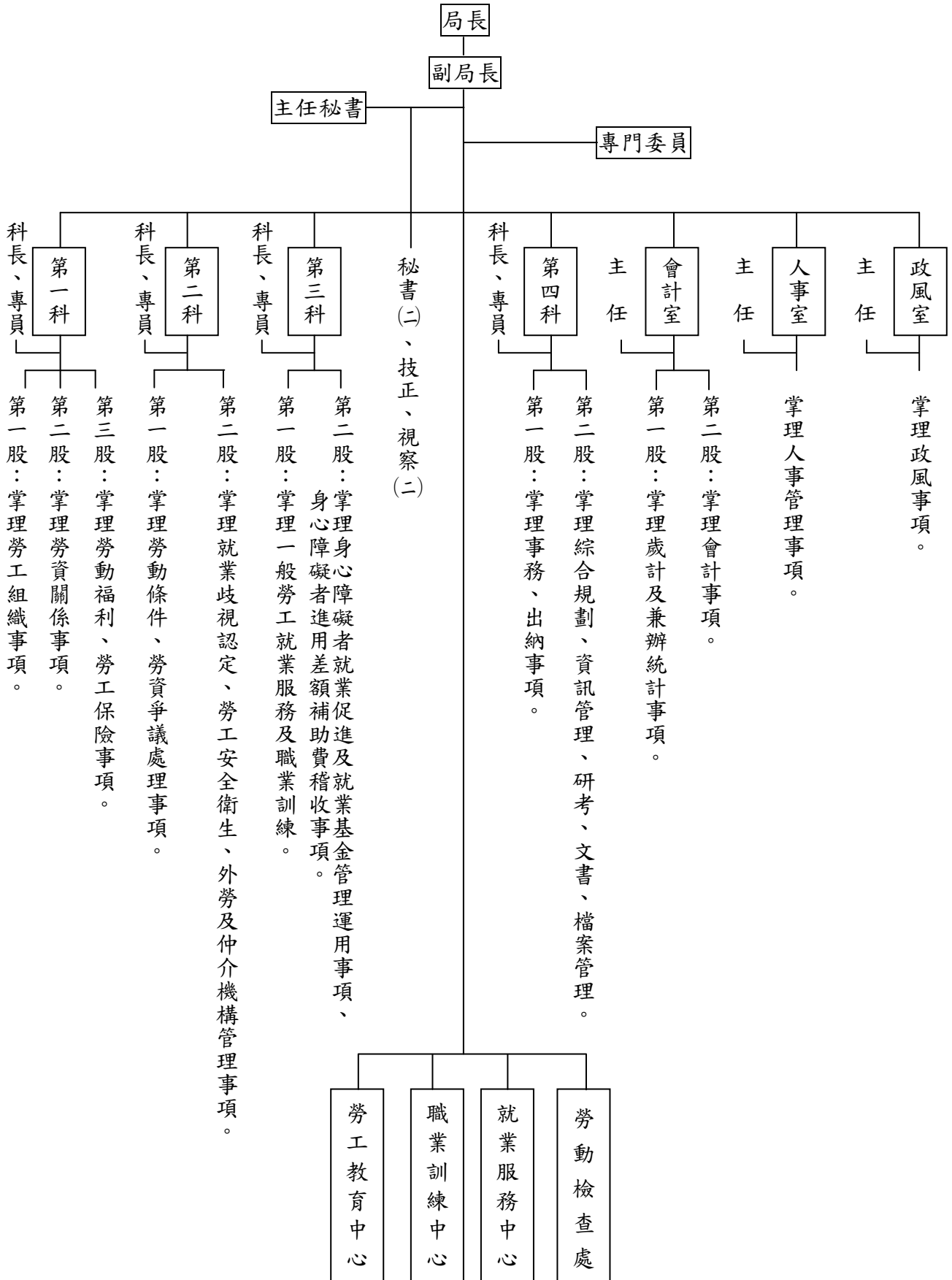


表1 臺北市勞工團體概況

年 底 別	工 人 團 體						
	計	市總工會	產 業 工 會 (1)				
			市產業工會 會聯合會	市 產 業 工 會	市 交 通 事 業 工 會	市 公 用 事 業 工 會	職業工會
民國63年底	91	1	2	51	1	1	35
民國64年底	95	1	2	53	1	1	37
民國65年底	100	1	2	57	1	1	38
民國66年底	101	1	2	57	1	1	39
民國67年底	101	1	2	57	1	1	39
民國68年底	99	1	2	57	1	1	37
民國69年底	99	1	2	57	1	1	37
民國70年底	99	1	2	57	1	1	37
民國71年底	101	1	2	52	1	1	44
民國72年底	106	1	2	50	1	1	51
民國73年底	109	1	2	51	1	1	53
民國74年底	115	1	2	45	1	1	65
民國75年底	127	1	2	48	1	1	74
民國76年底	145	1	2	54	1	1	86
民國77年底	229	1	2	69	-	-	157
民國78年底	264	1	2	87	-	-	174
民國79年底	282	1	2	90	-	-	189
民國80年底	285	1	2	92	-	-	190
民國81年底	291	1	2	95	-	-	193
民國82年底	301	1	2	98	-	-	200
民國83年底	306	1	2	101	-	-	202
民國84年底	313	1	2	104	-	-	206
民國85年底	326	1	2	115	-	-	208
民國86年底	332	2	2	121	-	-	207
民國87年底	338	2	2	130	-	-	204
民國88年底	338	3	3	128	-	-	204
民國89年底	350	3	3	134	-	-	210
民國90年底	381	3	4	135	-	-	239
民國91年底	385	3	4	134	-	-	244
民國92年底	396	3	6	141	-	-	246
民國93年底	418	3	6	144	-	-	265
民國94年底	444	3	6	153	-	-	282

資料來源：本局一科

表2 民國94年勞工教育、

類別 季別	勞 工 教		獎 助 勞 工 進 修		辦 理 勞 工 教 育
	提 撥 勞 工 教 育 經 費		人 數	獎 主 學 金 金 額	班 數
	提 撥 金 額 (元)	支 出 金 額 (元)			
總 計	12 037 800	11 752 286			223
第 一 季 (1-3月)	6 300 000	3 263 951			31
第 二 季 (4-6月)	3 615 000	4 589 933			90
第 三 季 (7-9月)	1 200 000	1 882 512			66
第 四 季 (10-12月)	922 800	2 015 890			36

資料來源：本局第一科、第二科及勞工教育中心

志願服務、休閒活動概況

育		志願服務性團體		勞工休閒活動		
自行出版勞工刊物		隊數	人數	社團	辦理次數	參加人數
雜誌型	報紙型	(季、年底數)	(季、年底數)	(個)	(次)	(次)
		2	45		52	41 600
		2	45		6	4 800
		1	30		14	11 200
		1	30		16	12 800
		2	45		16	12 800

表3 臺北市勞工

年	月	別	投 保 單 位 (1) (年月底數)	投 保 人 數 (2) (年底月數)
民	國	73 年	26 592	895 012
民	國	74 年	32 958	1 005 078
民	國	75 年	39 987	1 160 142
民	國	76 年	49 240	1 325 662
民	國	77 年	58 967	1 525 818
民	國	78 年	66 968	1 703 852
民	國	79 年	71 613	1 796 699
民	國	80 年	76 646	1 867 917
民	國	81 年	83 551	1 951 353
民	國	82 年	88 415	2 013 447
民	國	83 年	92 239	2 070 655
民	國	84 年	88 343	1 885 929
民	國	85 年	87 820	1 849 036
民	國	86 年	88 822	1 885 767
民	國	87 年	89 654	1 933 875
民	國	88 年	91 173	1 967 527
民	國	89 年	93 216	2 054 020
民	國	90 年	93 367	2 025 409
民	國	91 年	93 837	2 029 029
民	國	92 年	94 251	2 020 263
民	國	93 年	96 664	2 061 536
民	國	94 年	99 561	2 100 589
		1月	96 603	2 066 922
		2月	96 762	2 059 148
		3月	96 877	2 051 783
		4月	97 155	2 063 904
		5月	97 310	2 057 566
		6月	97 070	2 048 312
		7月	97 817	2 095 177
		8月	98 644	2 096 100
		9月	98 984	2 099 230
		10月	99 244	2 104 242
		11月	99 526	2 108 091
		12月	99 561	2 100 589

附 註：(1)(2)係年月底數字。

資料來源：根據台閩地區勞工保險局資料編製。

保險投保概況

保 險 費 收 入 (千元)	保 險 給 付	
	件 數	金 額 (千 元)
6 081 923	7 346 481	5 340 375
7 351 322	8 268 527	6 747 406
8 504 225	8 616 378	7 374 050
10 264 600	10 751 762	9 231 439
12 569 835	10 706 464	10 495 993
16 290 313	15 620 293	13 066 457
20 112 873	13 566 808	13 416 843
23 472 233	13 723 307	14 702 934
28 057 586	27 188 652	23 218 333
32 973 530	26 833 171	24 689 192
36 420 068	27 561 781	29 704 185
35 563 648	12 688 667	32 471 013
34 427 761	123 684	15 744 064
36 377 460	111 312	15 854 480
39 769 199	110 173	18 694 595
40 029 818	127 189	21 511 831
42 899 089	139 798	22 213 949
44 436 688	245 175	29 252 860
44 424 699	412 385	41 102 739
39 101 889	187 000	33 585 702
40 138 158	220 468	36 012 072
41 262 369	213 906	44 038 136
3 377 632	23 418	4 452 271
3 375 517	6 752	2 235 697
3 386 896	11 414	4 134 096
3 399 211	10 538	3 901 361
3 404 971	40 070	4 355 436
3 409 758	11 352	4 170 266
3 436 982	9 762	4 544 448
3 477 005	21 767	4 286 008
3 485 793	9 746	2 984 824
3 496 187	9 292	2 945 383
3 503 682	37 657	3 032 744
3 508 735	22 138	2 995 602

表4 臺北市職工

年月底別	職 工 福 利					
	本 期 底 應 設 立 單 位 數			上 期 底 已 設 立 單 位 數		
	計	事 業 單 位	總 工 會 及 職 業 工 會	計	事 業 單 位	總 工 會 及 職 業 工 會
民國 87 年底			208	1 553	1 546	7
民國 88 年底			208	1 731	1 724	7
民國 89 年底			212	1 881	1 874	7
民國 90 年底			212	2 095	2 088	7
民國 91 年底			212	2 250	2 243	7
民國 92 年底			212	2 345	2 338	7
民國 93 年底			212	2 641	2 634	7
民國 94 年底			212	2 782	2 775	7
1 月底			212	2 782	2 775	7
2 月底			212	2 801	2 794	7
3 月底			212	2 810	2 803	7
4 月底			212	2 821	2 814	7
5 月底			212	2 838	2 831	7
6 月底			212	2 861	2 854	7
7 月底			212	2 877	2 870	7
8 月底			212	2 889	2 882	7
9 月底			212	2 895	2 888	7
10 月底			212	2 903	2 896	7
11 月底			212	2 915	2 908	7
12 月底			212	2 931	2 924	7

資料來源：本局第一科

福利概況

機 構 數 (家)								
本期新設立單位數			本期撤銷單位數			本期末已設立單位數		
計	事業單位	總工會及 職業工會	計	事業單位	總工會及 職業工會	計	事業單位	總工會及 職業工會
193	193	0	15	15	0	1 731	1 724	7
168	168	0	18	18	0	1 881	1 874	7
242	242	0	28	28	0	2 095	2 088	7
176	176	0	21	21	0	2 250	2 243	7
169	169	0	74	74	0	2 345	2 338	7
316	316	0	20	20	0	2 641	2 634	7
156	156	0	15	15	0	2 782	2 775	7
189	189	0	31	31	0	2 940	2 933	7
22	22	0	3	3	0	2 801	2 794	7
10	10	0	1	1	0	2 810	2 803	7
11	11	0	0	0	0	2 821	2 814	7
17	17	0	0	0	0	2 838	2 831	7
25	25	0	2	2	0	2 861	2 854	7
21	21	0	5	5	0	2 877	2 870	7
14	14	0	2	2	0	2 889	2 882	7
13	13	0	7	7	0	2 895	2 888	7
10	10	0	2	2	0	2 903	2 896	7
15	15	0	3	3	0	2 915	2 908	7
18	18	0	2	2	0	2 931	2 924	7
13	13	0	4	4	0	2 940	2 933	7

表5 臺北市勞資關係綜合事項概況

單位：家

類別 年月底別	提撥勞工退休準備金之事業單位	簽訂團體協約之事業單位	舉辦勞資會議之事業單位
	民國89年底	10 060	52
民國90年底	10 997	42	656
民國91年底		42	900
民國92年底	12 778	31	1 072
民國93年底	13 414	34	1 744
民國94年底	21 900	44	1 675
1月底	13 467	34	108
2月底	13 487	34	63
3月底	13 548	36	167
4月底	13 624	37	137
5月底	13 781	38	160
6月底	14 172	38	165
7月底	15 680	39	135
8月底	18 374	39	157
9月底	20 380	39	166
10月底	21 120	41	123
11月底	21 520	43	157
12月底	21 900	44	137

資料來源：本局第一科、第二科

表6 民國94年臺北市

項 目 別	爭 議 件 數 (件)	處 理 爭 議 總 日 數	爭 議 人 數 (人)			合 計
			計	男	女	
總 計	2 920	49 233	52 962	34 743	18 219	3 848
按 行 業 分						
農、林、漁、牧業	2	48	3	1	2	2
礦業及土石採取業	0	0	0	0	0	0
製 造 業	236	4 465	698	445	253	313
水電燃氣業	1	17	1	1	0	2
營 造 業	95	1 948	183	133	50	115
批發及零售業	844	14 264	1 400	553	847	1 129
住宿及餐飲業	192	2 655	338	184	154	248
運輸倉儲及通信業	169	2 679	33 153	22 987	10 166	228
金融及保險業	157	3 102	14 146	9 001	5 145	217
不動產及租賃業	47	1 030	59	39	20	63
專業、科學及技術服務業	362	6 176	649	309	340	474
教育服務業	63	1 077	73	18	55	95
醫療保健及社會福利服務業	207	3 141	239	25	214	259
文化、運動及休閒服務業	166	2 574	359	183	176	227
其他服務業	359	5 451	708	323	385	452
公共行政業	20	606	953	541	412	24
按 規 模 分						
29人及以下	1 870	31 263	2 589	1 103	1 486	2 412
30—99人	457	7 768	1 109	536	573	619
100—299人	268	4 218	1 130	564	566	388
300—499人	80	1 240	561	491	70	106
500—999人	102	1 982	1 999	1 114	885	136
1000人及以上	143	2 762	45 574	30 935	14 639	187
按 爭 議 程 度 分						
一般案件	2 898	48 814	4 153	1 911	2 242	3 817
重大案件	22	419	48 809	32 832	15 977	31

資料來源：本局第二科

勞資爭議案件概況

計	爭 議 原 因 (項)								
	契 約			約			爭 議		
	契約性質	契約終止	資遣費	年資	關廠歇業	轉讓	業務減縮	懲戒解僱	其他因契約所生之爭
1 593	45	470	921	6	1	5	3	17	125
0	0	0	0	0	0	0	0	0	0
0	0	0	0	0	0	0	0	0	0
150	5	51	83	1	0	0	1	0	9
0	0	0	0	0	0	0	0	0	0
38	0	10	24	0	1	0	0	0	3
484	4	134	312	0	0	0	1	4	29
105	2	28	63	3	0	0	0	1	8
90	0	28	53	0	0	0	0	2	7
97	3	32	49	1	0	0	1	1	10
29	0	6	16	1	0	0	0	1	5
195	6	59	113	0	0	0	0	1	16
45	2	12	25	0	0	0	0	1	5
99	16	33	45	0	0	1	0	1	3
105	2	34	53	0	0	0	0	2	14
146	5	39	83	0	0	4	0	2	13
10	0	4	2	0	0	0	0	1	3
948	38	253	586	1	1	5	1	6	57
282	2	92	151	2	0	0	2	4	29
177	2	59	94	3	0	0	0	2	17
47	0	11	32	0	0	0	0	0	4
60	1	25	25	0	0	0	0	1	8
79	2	30	33	0	0	0	0	4	10
1 582	45	470	917	6	1	5	3	17	118
11	0	0	4	0	0	0	0	0	7

表6 民國94年臺北市

項 目 別	爭 議				
	工 資		爭 議		
	計	工資 內容	工資 調整	積欠 工資	加班費及 假日工資
總 計	1 558	271	27	1 180	80
按 行 業 分					
農、林、漁、牧業	2	0	0	2	0
礦業及土石採取業	0	0	0	0	0
製 造 業	98	7	7	79	5
水電燃氣業	0	0	0	0	0
營 造 業	46	5	1	36	4
批發及零售業	491	86	8	376	21
住宿及餐飲業	96	10	0	81	5
運輸倉儲及通信業	83	14	2	60	7
金融及保險業	58	12	2	42	2
不動產及租賃業	25	6	0	18	1
專業、科學及技術服務業	225	34	3	176	12
教育服務業	38	11	1	26	-
醫療保健及社會福利服務業	84	37	0	41	6
文化、運動及休閒服務業	97	19	1	70	7
其他服務業	211	30	2	170	9
公共行政業	4	0	0	3	1
按 規 模 分					
29人及以下	1 061	176	14	821	50
30—99人	240	38	2	190	10
100—299人	136	23	2	98	13
300—499人	32	8	2	21	1
500—999人	42	16	4	19	3
1000人及以上	47	10	3	31	3
按 爭 議 程 度 分					
一般案件	1 550	270	27	1 173	80
重大案件	8	1	0	7	0

資料來源：本局第二科

勞資爭議案件概況(續一)

原 因 (項)								
工 時 爭 議					退 休 爭 議			
計	正常 工時	延長 工時	假日 工作	其他工 時爭議	計	自請 退休	命令 退休	
25	2	12	6	5	121	15	4	
0	0	0	0	0	0	0	0	0
0	0	0	0	0	0	0	0	0
1	0	1	0	0	24	7	0	0
0	0	0	0	0	0	0	0	0
0	0	0	0	0	4	1	0	0
8	1	4	1	2	28	3	1	1
3	0	1	2	0	4	0	0	0
1	0	1	0	0	17	0	2	2
0	0	0	0	0	18	4	1	1
2	0	0	1	1	1	0	0	0
1	0	1	0	0	1	0	0	0
2	0	1	1	0	1	0	0	0
3	0	1	1	1	4	0	0	0
1	0	1	0	0	7	0	0	0
2	1	1	0	0	8	0	0	0
1	0	0	0	1	4	0	0	0
16	2	7	4	3	52	8	1	1
4	0	3	1	0	22	3	0	0
1	0	0	0	1	11	0	0	0
0	0	0	0	0	6	0	0	0
1	0	0	1	0	16	2	1	1
3	0	2	0	1	14	2	2	2
25	2	12	6	5	121	15	4	4
0	0	0	0	0	0	0	0	0

表6 民國94年臺北市

項 目 別	爭 議				
	退 休 爭 議		福 利		
	退休金 給 付	其他退 休爭議	計	年 終 獎 金	分 紅
總 計	82	20	84	29	9
按 行 業 分					
農、林、漁、牧業	0	0	0	0	0
礦業及土石採取業	0	0	0	0	0
製 造 業	14	3	9	2	2
水電燃氣業	0	0	0	0	0
營 造 業	3	0	1	0	0
批發及零售業	20	4	27	13	1
住宿及餐飲業	3	1	3	1	0
運輸倉儲及通信業	13	2	8	2	2
金融及保險業	9	4	18	7	1
不動產及租賃業	0	1	4	1	1
專業、科學及技術服務業	0	1	7	2	2
教育服務業	1	0	0	0	0
醫療保健及社會福利服務業	4	0	3	0	0
文化、運動及休閒服務業	5	2	1	0	0
其他服務業	8	0	3	1	0
公共行政業	2	2	0	0	0
按 規 模 分					
29人及以下	37	6	34	17	1
30-99人	17	2	9	3	2
100-299人	7	4	21	4	4
300-499人	5	1	7	2	0
500-999人	8	5	5	1	1
1000人及以上	8	2	8	2	1
按 爭 議 程 度 分					
一般案件	82	20	81	29	9
重大案件	0	0	3	0	0

資料來源：本局第二科

勞資爭議案件概況(續二)

原 因 (項)									
爭 議			勞 保 爭 議						
入 股	職 福 利	工 金	其 他 福 利 措 施	計	投 保 手 續	投 保 薪 資	保 險 給 付	其 他 勞 保 爭 議	
3		3	40	67	17	12	13		25
0		0	0	0	0	0	0		0
0		0	0	0	0	0	0		0
0		0	5	4	0	0	1		3
0		0	0	0	0	0	0		0
1		0	0	3	1	0	1		1
0		0	13	23	6	3	5		9
0		0	2	9	2	4	0		3
0		0	4	2	0	0	1		1
2		1	7	1	0	0	1		0
0		1	1	1	0	0	0		1
0		0	3	11	2	3	2		4
0		0	0	2	1	0	1		0
0		1	2	2	0	1	0		1
0		0	1	1	0	0	1		0
0		0	2	8	5	1	0		2
0		0	0	0	0	0	0		0
1		1	14	54	15	11	11		17
0		0	4	8	2	1	0		5
1		1	11	2	0	0	1		1
0		0	5	1	0	0	0		1
0		0	3	2	0	0	1		1
1		1	3	0	0	0	0		0
3		2	38	66	17	12	13		24
0		1	2	1	0	0	0		1

表6 民國94年臺北市

項 目 別	爭 議			
	計	管 理		其 他 管 理 事 項
		獎 懲 考 核	職 務 調 整	
總 計	39	10	18	11
按 行 業 分				
農、林、漁、牧業	0	0	0	0
礦業及土石採取業	0	0	0	0
製 造 業	2	0	2	0
水電燃氣業	0	0	0	0
營 造 業	0	0	0	0
批發及零售業	2	0	2	0
住宿及餐飲業	1	0	1	0
運輸倉儲及通信業	4	2	2	0
金融及保險業	10	4	5	1
不動產及租賃業	0	0	0	0
專業、科學及技術服務業	5	1	2	2
教育服務業	1	0	0	1
醫療保健及社會福利服務業	4	0	0	4
文化、運動及休閒服務業	3	1	2	0
其他服務業	5	0	2	3
公共行政業	2	2	0	0
按 規 模 分				
29人及以下	11	0	2	9
30—99人	6	1	5	0
100—299人	5	1	4	0
300—499人	5	1	3	1
500—999人	3	3	0	0
1000人及以上	9	4	4	1
按 爭 議 程 度 分				
一般案件	35	7	17	11
重大案件	4	3	1	0

資料來源：本局第二科

勞資爭議案件概況(續三)

計	原 因 (項)									安 全 衛 生 爭 議	工 會 爭 議
	職 災 認 定 承 攬 補 其 他 損 職 災 認 定 承 攬 補 其 他 損	與 補 償 償 責 任 害 賠 償	職 災 認 定 承 攬 補 其 他 損	與 補 償 償 責 任 害 賠 償	職 災 認 定 承 攬 補 其 他 損	與 補 償 償 責 任 害 賠 償	職 災 認 定 承 攬 補 其 他 損	與 補 償 償 責 任 害 賠 償	職 災 認 定 承 攬 補 其 他 損		
126		94		4		28			0		3
0		0		0		0			0		0
0		0		0		0			0		0
13		10		0		3			0		0
2		1		0		1			0		0
21		14		4		3			0		0
25		17		0		8			0		0
14		14		0		0			0		0
14		12		0		2			0		0
5		3		0		2			0		3
0		0		0		0			0		0
6		4		0		2			0		0
2		1		0		1			0		0
4		3		0		1			0		0
6		4		0		2			0		0
13		10		0		3			0		0
1		1		0		0			0		0
66		50		3		13			0		0
21		14		1		6			0		0
19		12		0		7			0		0
3		3		0		0			0		0
2		2		0		0			0		0
15		13		0		2			0		3
126		94		4		28			0		1
0		0		0		0			0		2

表6 民國94年臺北市

項 目 別	爭 議			
	就 業		性 騷 擾	
	計	就業歧視	懷孕歧視	
總 計	6	0	5	1
按 行 業 分				
農、林、漁、牧業	0	0	0	0
礦業及土石採取業	0	0	0	0
製 造 業	0	0	0	0
水電燃氣業	0	0	0	0
營 造 業	0	0	0	0
批發及零售業	3	0	3	0
住宿及餐飲業	1	0	1	0
運輸倉儲及通信業	0	0	0	0
金融及保險業	0	0	0	0
不動產及租賃業	0	0	0	0
專業、科學及技術服務業	0	0	0	0
教育服務業	0	0	0	0
醫療保健及社會福利服務業	1	0	1	0
文化、運動及休閒服務業	0	0	0	0
其他服務業	1	0	0	1
公共行政業	0	0	0	0
按 規 模 分				
29人及以下	5	0	4	1
30—99人	0	0	0	0
100—299人	1	0	1	0
300—499人	0	0	0	0
500—999人	0	0	0	0
1000人及以上	0	0	0	0
按 爭 議 程 度 分				
一般案件	6	0	5	1
重大案件	0	0	0	0

資料來源：本局第二科

勞資爭議案件概況(續四)

原 因 (項)								
歧 視		爭 議			其 他		大 量 解 議 僱 爭 議	其 他 爭 議
同 工 不 酬	單 身 條 款	以 往 工 會 會 員 身 份	身 心 障 礙 身 身 份	其 他	其 他			
0	0	0	0	0	0	0	0	226
0	0	0	0	0	0	0	0	0
0	0	0	0	0	0	0	0	0
0	0	0	0	0	0	0	0	12
0	0	0	0	0	0	0	0	0
0	0	0	0	0	0	0	0	2
0	0	0	0	0	0	0	0	38
0	0	0	0	0	0	0	0	12
0	0	0	0	0	0	0	0	9
0	0	0	0	0	0	0	0	7
0	0	0	0	0	0	0	0	1
0	0	0	0	0	0	0	0	23
0	0	0	0	0	0	0	0	4
0	0	0	0	0	0	0	0	55
0	0	0	0	0	0	0	0	6
0	0	0	0	0	0	0	0	55
0	0	0	0	0	0	0	0	2
0	0	0	0	0	0	0	0	165
0	0	0	0	0	0	0	0	27
0	0	0	0	0	0	0	0	15
0	0	0	0	0	0	0	0	5
0	0	0	0	0	0	0	0	5
0	0	0	0	0	0	0	0	9
0	0	0	0	0	0	0	0	224
0	0	0	0	0	0	0	0	2

表6 民國94年臺北市

項 目 別	處 理 方 式			
	截 上 未	季 案 至 止 數	本 季 數	本 成 立
總 計		62	2 920	1 237
按 行 業 分				
農、林、漁、牧業		0	2	1
礦業及土石採取業		0	0	0
製 造 業		5	236	85
水電燃氣業		0	1	0
營 造 業		3	95	37
批發及零售業		14	844	345
住宿及餐飲業		1	192	91
運輸倉儲及通信業		2	169	75
金融及保險業		2	157	50
不動產及租賃業		3	47	19
專業、科學及技術服務業		8	362	145
教育服務業		1	63	23
醫療保健及社會福利服務業		4	207	142
文化、運動及休閒服務業		0	166	58
其他服務業		19	359	162
公共行政業		0	20	4
按 規 模 分				
29人及以下		40	1870	832
30—99人		6	457	181
100—299人		13	268	107
300—499人		1	80	30
500—999人		0	102	37
1000人及以上		2	143	50
按 爭 議 程 度 分				
一般案件		62	2898	1230
重大案件		0	22	7

資料來源：本局第二科

勞資爭議案件概況(續五)

及 結 果 (件)								截至本季止 未結案數
年 已 結 案 數								
不 成 立	協 調		調 解		仲 裁 (成 立)			
	成 立	不 成 立	成 立	不 成 立				
1 676	1 180	1 599	57	77	0	69		
1	1	1	0	0	0	0		
0	0	0	0	0	0	0		
152	81	145	4	7	0	4		
1	0	1	0	0	0	0		
60	32	57	5	3	0	1		
496	335	483	10	13	0	17		
91	87	89	4	2	0	11		
90	66	80	9	10	0	6		
107	46	91	4	16	0	2		
31	19	27	0	4	0	0		
212	139	205	6	7	0	13		
41	23	39	0	2	0	0		
66	137	64	5	2	0	3		
105	55	98	3	7	0	3		
209	156	206	6	3	0	7		
14	3	13	1	1	0	2		
1036	809	1016	23	20	0	42		
266	170	254	11	12	0	16		
169	97	155	10	14	0	5		
49	25	45	5	4	0	2		
65	35	51	2	14	0	0		
91	44	78	6	13	0	4		
1661	1176	1595	54	66	0	69		
15	4	4	3	11	0	0		

表6 民國94年臺北市

項 目 別	處 理 方			
	本 季 發 生 數			
	協調	調解	仲裁	不詳
總 計	2 785	135	0	0
按 行 業 分				
農、林、漁、牧業	2	0	0	0
礦業及土石採取業	0	0	0	0
製 造 業	225	11	0	0
水電燃氣業	1	0	0	0
營 造 業	87	8	0	0
批發及零售業	821	23	0	0
住宿及餐飲業	186	6	0	0
運輸倉儲及通信業	150	19	0	0
金融及保險業	137	20	0	0
不動產及租賃業	43	4	0	0
專業、科學及技術服務業	349	13	0	0
教育服務業	61	2	0	0
醫療保健及社會福利服務業	200	7	0	0
文化、運動及休閒服務業	156	10	0	0
其他服務業	350	9	0	0
公共行政業	17	3	0	0
按 規 模 分				
29人及以下	1827	43	0	0
30—99人	434	23	0	0
100—299人	244	24	0	0
300—499人	71	9	0	0
500—999人	86	16	0	0
1000人及以上	123	20	0	0
按 爭 議 程 度 分				
一般案件	2777	121	0	0
重大案件	8	14	0	0

資料來源：本局第二科

勞資爭議案件概況(續六完)

式 及 結 果(件)								本 季 發 生 本 季 未 結 案 數
本 季 發 生		本 季 已 結 案		仲 裁		(成 立)		
成 立	不 成 立	成 立	不 成 立	成 立	不 成 立			
1 218	1 636	1 161	1 559	57	77	0	66	
1	1	1	1	0	0	0	0	
0	0	0	0	0	0	0	0	
84	148	80	141	4	7	0	4	
0	1	0	1	0	0	0	0	
35	59	30	56	5	3	0	1	
342	486	332	473	10	13	0	16	
91	90	87	88	4	2	0	11	
74	89	65	79	9	10	0	6	
49	106	45	90	4	16	0	2	
19	28	19	24	0	4	0	0	
144	206	138	199	6	7	0	12	
23	40	23	38	0	2	0	0	
139	66	134	64	5	2	0	2	
58	105	55	98	3	7	0	3	
155	197	149	194	6	3	0	7	
4	14	3	13	1	1	0	2	
820	1010	797	990	23	20	0	40	
181	261	170	249	11	12	0	15	
102	161	92	147	10	14	0	5	
30	48	25	44	5	4	0	2	
37	65	35	51	2	14	0	0	
48	91	42	78	6	13	0	4	
1211	1621	1157	1555	54	66	0	66	
7	15	4	4	3	11	0	0	

表7 臺北市定額進用身心障礙者

類別 月底別	法定應進用人數			實際已進用人數		
	小計	公立	私立	小計	公立	私立
85年12月底	10 153	4 760	5 393	7 515	3 456	4 059
86年12月底	10 385	4 634	5 751	9 937	4 525	5 412
87年12月底	9 941	4 045	5 896	10 598	4 424	5 174
88年12月底	10 372	3 949	6 423	11 592	4 568	7 024
89年12月底	10 739	3 897	6 842	12 497	4 604	7 893
90年12月底	10 766	3 903	6 863	12 618	4 632	7 986
91年12月底	10 623	3 734	6 889	15 499	5 649	9 850
92年12月底	10 884	3 836	7 048	16 844	6 456	10 388
93年12月底	11 056	3 703	7 353	16 683	6 071	10 612
94年1月底	10 907	3 601	7 306	13 605	4 785	8 820
2月底	10 977	3 589	7 388	13 687	4 771	8 916
3月底	10 987	3 640	7 347	13 651	4 766	8 885
4月底	10 900	3 617	7 283	13 735	4 783	8 952
5月底	10 964	3 608	7 356	13 847	4 760	9 087
6月底	10 967	3 615	7 352	13 807	4 751	9 056
7月底	10 953	3 569	7 384	13 773	4 709	9 064
8月底	11 158	3 504	7 654	13 975	4 738	9 237
9月底	11 211	3 574	7 637	13 932	4 758	9 174
10月底	11 225	3 595	7 630	14 089	4 788	9 301
11月底	11 283	3 607	7 676	14 214	4 794	9 420
12月底	11 301	3 591	7 710	14 322	4 790	9 532

資料來源：本局第三科

機關(構)進用人數概況

超 額 進 用 人 數				法 定 進 用 不 足 人 數							
小	計	公	立	私	立	小	計	公	立	私	立
	1 441		429		1 012		4 079		1 733		2 346
	2 656		1 014		1 642		3 104		1 123		1 981
	2 986		1 092		1 894		2 329		713		1 616
	3 443		1 168		2 275		2 223		549		1 674
	3 892		1 230		2 662		2 134		523		1 611
	3 951		1 241		2 710		2 099		512		1 587
	6 292		2 052		4 220		1 396		137		1 259
	7 278		2 632		4 646		1 318		12		1 306
	4 673		1 431		3 242		1 339		28		1 311
	4 600		1 393		3 207		1 345		24		1 321
	4 600		1 384		3 216		1 349		22		1 327
	4 534		1 327		3 207		1 337		20		1 317
	4 673		1 372		3 301		1 342		23		1 319
	4 712		1 328		3 384		1 342		17		1 325
	4 671		1 323		3 348		1 329		23		1 306
	4 685		1 341		3 344		1 376		32		1 344
	4 742		1 407		3 335		1 439		28		1 411
	4 632		1 356		3 276		1 433		18		1 415
	4 767		1 368		3 399		1 414		17		1 397
	4 821		1 370		3 451		1 386		14		1 372
	4 879		1 377		3 502		1 356		13		1 343

表8 臺北市定額進用身心障礙者

類別 月底別	義務機關數			超額進用機關數		
	小計	公立	私立	小計	公立	私立
85年12月底	2 024	635	1 389	496	161	335
86年12月底	2 152	672	1 480	734	294	441
87年12月底	2 099	634	1 465	809	309	490
88年12月底	2 287	623	1 664	928	333	595
89年12月底	2 326	606	1 720	1 013	345	668
90年12月底	2 331	611	1 720	1 018	345	673
91年12月底	2 355	588	1 767	1 259	399	860
92年12月底	2 363	601	1 762	1 295	442	853
93年12月底	2 428	607	1 821	1 031	295	736
94年1月底	2 407	598	1 809	1 018	292	726
2月底	2 425	595	1 830	1 009	287	722
3月底	2 415	593	1 822	1 015	284	731
4月底	2 388	584	1 804	1 024	280	744
5月底	2 391	578	1 813	1 019	281	738
6月底	2 393	578	1 815	1 012	281	731
7月底	2 405	577	1 828	1 020	285	735
8月底	2 466	575	1 891	1 054	307	747
9月底	2 451	577	1 874	1 022	292	730
10月底	2 441	577	1 864	1 032	292	740
11月底	2 437	577	1 860	1 048	294	754
12月底	2 440	573	1 867	1 056	294	762

資料來源：本局第三科

義務機關(構)進用情形概況

足額進用機關數				不足額進用機關數			
小計	公立	私立	立	小計	公立	私立	立
689	263		426	839	211		628
603	213		390	814	165		649
604	186		418	621	121		500
676	199		477	683	91		592
710	181		529	603	80		523
704	184		520	609	82		527
572	148		424	524	41		483
524	148		376	544	11		533
839	290		549	558	22		536
842	290		552	547	16		531
855	291		564	561	17		544
849	294		555	551	15		536
812	288		524	552	16		536
828	284		544	544	13		531
842	281		561	539	16		523
843	276		567	542	16		526
841	254		587	571	14		557
860	272		588	569	13		556
840	272		568	569	13		556
842	273		569	547	10		537
860	270		590	524	9		515

表9 臺北市就業

年 月 別	一 般 職 業					
	求 職		求 才		求 職 推 介 就 業 人 數	求 才 僱 用 人 數
	新 登 記 (1)	有 效 (2)	新 登 記 (3)	有 效 (4)		
民 國 93 年	47 945		61 819		15 208	13 890
民 國 94 年	47 715		67 756		17 171	26 573
1月	3 284	8 135	3 410	6 066	1 399	1 376
2月	3 106	7 426	2 613	5 274	980	1 054
3月	4 929	9 236	4 331	6 149	1 268	1 988
4月	4 059	8 964	3 005	5 857	1 138	1 690
5月	3 469	10 060	5 517	7 513	1 226	1 660
6月	5 051	11 884	9 306	13 071	2 092	3 604
7月	5 418	13 239	8 825	14 290	2 182	3 380
8月	4 147	13 535	7 814	13 389	1 658	3 417
9月	4 010	13 294	9 125	13 059	1 436	3 689
10月	3 504	12 504	6 403	14 462	1 328	1 854
11月	3 629	12 489	4 630	8 728	1 329	1 252
12月	3 109	11 680	2 777	5 287	1 135	1 609

資料來源：本局就業服務中心

服務概況

介紹		代招代考			應屆國中、高中職 畢業生就業輔導				
求供倍數		求職 就業率	求才 利用率	報名	求才	錄用	求職	求才	就業 人數
新登記 (3)/(1)	有效 (4)/(2)								
1.29		11.68	14.68	3 634	132	132	-	-	-
1.42		12.96	23.49	-	-	-	-	-	-
1.04	0.75	17.20	22.68	-	-	-	-	-	-
0.84	0.71	13.20	19.98	-	-	-	-	-	-
0.88	0.67	13.73	32.33	-	-	-	-	-	-
0.74	0.65	12.70	28.85	-	-	-	-	-	-
1.59	0.75	12.19	22.10	-	-	-	-	-	-
1.84	1.10	17.60	27.57	-	-	-	-	-	-
1.63	1.08	16.48	23.65	-	-	-	-	-	-
1.88	0.99	12.25	25.52	-	-	-	-	-	-
2.28	0.98	10.80	28.25	-	-	-	-	-	-
1.83	1.16	10.62	12.82	-	-	-	-	-	-
1.28	0.70	10.64	14.34	-	-	-	-	-	-
0.89	0.45	9.72	30.43	-	-	-	-	-	-

表10 臺北市就業服務

五、推介人次

年月別	總計			民意代表、行政主管 企業主管及經理人員		專業人員		技術員及助 理專業人員		事務工作人員	
	合 計	男	女	男	女	男	女	男	女	男	女
民國94年	52 824	21 598	31 226	1 238	852	2 097	1 530	4 836	6 958	2 453	11 468
1月	2 698	1 102	1 596	55	32	71	59	216	368	153	642
2月	2 027	788	1 239	41	31	94	63	166	276	88	550
3月	3 081	1 267	1 814	63	74	172	72	342	486	141	700
4月	2 862	1 172	1 690	70	32	121	64	284	388	107	719
5月	3 709	1 554	2 155	91	40	149	92	317	410	161	895
6月	5 740	2 431	3 309	90	71	223	130	512	644	321	1 322
7月	6 846	2 815	4 031	155	109	238	193	681	1 001	392	1 509
8月	5 924	2 425	3 499	130	95	250	206	601	812	359	1 281
9月	5 301	2 046	3 255	129	93	215	193	481	801	189	1 112
10月	4 974	2 001	2 973	157	113	222	179	456	600	187	1 082
11月	5 466	2 243	3 223	157	106	176	143	445	666	200	984
12月	4 196	1 754	2 442	100	56	166	136	335	506	155	672

概況-按職業別分

—有效

服務工作人員及售貨員		農、林、漁、牧工作人員		技術工人及有關工人		機械設備操作及組裝工人		非技術工人	
男	女	男	女	男	女	男	女	男	女
5 037	5 557	40	22	725	330	1 586	831	3 586	3 678
221	205	0	0	31	7	51	15	304	268
159	146	0	0	16	7	53	21	171	145
220	227	1	0	38	11	72	38	218	206
241	229	0	1	47	15	82	59	220	183
361	319	9	7	52	15	137	80	277	297
608	563	5	1	78	32	210	127	384	419
467	584	1	1	81	34	307	134	493	466
524	586	3	4	58	31	158	75	342	409
452	581	2	1	83	45	182	83	313	346
451	547	4	2	102	56	141	68	281	326
699	847	11	1	92	53	95	83	368	340
634	723	4	4	47	24	98	48	215	273

表11 臺北市就業服務概況

五、推介人次—有

年 月 別	總 計			未滿15歲			15~19			20~24			
	合計	男	女	合計	男	女	合計	男	女	合計	男	女	合計
民國94年	52 824	21 598	31 226	28	11	17	842	416	426	4 125	1 718	2 407	6 691
1月	2 698	1 102	1 596	2	2	0	11	6	5	119	56	63	293
2月	2 027	788	1 239	2	0	2	16	11	5	103	38	65	196
3月	3 081	1 267	1 814	0	0	0	18	14	4	180	70	110	387
4月	2 862	1 172	1 690	3	0	3	28	15	13	185	96	89	340
5月	3 709	1 554	2 155	1	0	1	30	14	16	218	95	123	515
6月	5 740	2 431	3 309	2	1	1	73	43	30	404	122	282	709
7月	6 846	2 815	4 031	4	3	1	274	142	132	963	386	577	878
8月	5 924	2 425	3 499	0	0	0	156	39	117	603	286	317	803
9月	5 301	2 046	3 255	0	0	0	87	52	35	436	181	255	736
10月	4 974	2 001	2 973	3	3	0	41	14	27	297	105	192	675
11月	5 466	2 243	3 223	10	2	8	66	43	23	373	182	191	689
12月	4 196	1 754	2 442	1	0	1	42	23	19	244	101	143	470

-按年齡分

效

25~29		30~44			45~54			55~64			65歲以上		
男	女	合計	男	女	合計	男	女	合計	男	女	合計	男	女
2 786	3 905	22 542	8 563	13 979	14 690	5 833	8 857	3 686	2 098	1 588	220	173	47
145	148	1 192	444	748	826	302	524	223	125	98	32	22	10
81	115	916	332	584	655	261	394	128	56	72	11	9	2
204	183	1 279	486	793	944	353	591	260	128	132	13	12	1
154	186	1 228	464	764	845	313	532	217	117	100	16	13	3
217	298	1 568	623	945	1 082	433	649	283	163	120	12	9	3
301	408	2 421	1 000	1 421	1 694	692	1 002	414	254	160	23	18	5
363	515	2 637	993	1 644	1 628	634	994	448	280	168	14	14	0
349	454	2 445	885	1 560	1 510	625	885	380	219	161	27	22	5
280	456	2 315	790	1 525	1 344	507	837	354	211	143	29	25	4
265	410	2 266	865	1 401	1 350	563	787	332	179	153	10	7	3
259	430	2 397	917	1 480	1 549	635	914	362	188	174	20	17	3
168	302	1 878	764	1 114	1 263	515	748	285	178	107	13	5	8

表12 臺北市就業服務概況

五、推介人次

年 月 別	總 計			國小 以下		國中		高中	
	合 計	男	女	男	女	男	女	男	女
民國94年	52 824	21 598	31 226	1 280	1 631	2 186	2 155	2 469	3 018
1月	2 698	1 102	1 596	86	86	127	124	137	137
2月	2 027	788	1 239	48	65	104	59	87	128
3月	3 081	1 267	1 814	82	71	129	106	146	181
4月	2 862	1 172	1 690	114	84	96	118	130	172
5月	3 709	1 554	2 155	96	133	157	172	179	226
6月	5 740	2 431	3 309	152	173	267	267	273	332
7月	6 846	2 815	4 031	177	215	266	270	293	383
8月	5 924	2 425	3 499	113	189	256	230	214	301
9月	5 301	2 046	3 255	137	180	202	279	229	301
10月	4 974	2 001	2 973	93	156	207	195	216	279
11月	5 466	2 243	3 223	99	158	207	208	319	320
12月	4 196	1 754	2 442	83	121	168	127	246	258

一按教育程度分

一有效

高職		專科		大學		碩士		博士		其他	
男	女	男	女	男	女	男	女	男	女	男	女
4 872	8 825	5 324	8 341	4 657	6 589	655	481	53	12	102	174
249	461	262	466	217	303	16	11	1	0	7	8
161	359	173	365	167	239	31	15	4	3	13	6
254	565	287	508	301	330	58	39	4	5	6	9
282	525	259	439	251	327	37	21	0	0	3	4
361	655	394	524	309	399	47	36	8	2	3	8
554	1 056	622	807	503	635	52	35	0	0	8	4
668	1 039	681	1 013	664	1 050	57	46	4	0	5	15
509	910	573	986	633	797	112	67	6	0	9	19
483	826	487	901	416	688	69	45	5	0	18	35
460	850	551	777	399	636	62	59	9	0	4	21
537	921	552	878	443	643	56	66	7	0	23	29
354	658	483	677	354	542	58	41	5	2	3	16

表13 臺北市就業服務

五、推介人次

年月別	總計			民意代表、行政主管 企業主管及經理人員		專業人員		技術員及助 理專業人員		事務工作人員	
	合 計	男	女	男	女	男	女	男	女	男	女
民國94年	6 293	2 598	3 695	143	97	384	204	839	737	248	1 693
1月	345	138	207	13	3	22	17	31	40	19	93
2月	219	90	129	5	9	8	7	23	24	4	53
3月	562	244	318	11	14	43	14	111	83	26	152
4月	452	173	279	9	8	25	10	58	68	14	148
5月	478	182	296	11	3	31	16	57	64	15	129
6月	836	331	505	17	12	49	14	105	77	36	258
7月	1 126	469	657	26	11	64	46	129	131	59	302
8月	759	366	393	15	10	44	26	168	88	32	168
9月	484	199	285	9	2	33	15	57	64	18	118
10月	440	158	282	4	11	19	12	42	40	12	134
11月	366	152	214	17	12	24	16	40	46	11	83
12月	226	96	130	6	2	22	11	18	12	2	55

概況-按職業別分

—新登記

服務工作人員及售貨員		農、林、漁、牧工作人員		技術工作及有關工人		機械設備操作及組裝工人		非技術性工	
男	女	男	女	男	女	男	女	男	女
373	478	4	0	93	14	160	68	354	404
25	18	0	0	5	2	10	1	13	33
19	21	0	0	4	0	12	2	15	13
22	36	0	0	2	0	11	1	18	18
29	23	0	0	4	0	8	2	26	20
25	38	2	0	4	0	18	9	19	37
50	71	2	0	19	2	18	11	35	60
69	62	0	0	16	1	27	22	79	82
36	63	0	0	5	2	18	5	48	31
19	37	0	0	11	4	12	4	40	41
37	47	0	0	9	1	16	7	19	30
24	27	0	0	7	2	4	2	25	26
18	35	0	0	7	0	6	2	17	13

表14 臺北市就業服務

五、推介人次

年 月 別	總 計			未滿15歲			15~19			20~24		
	合計	男	女	合計	男	女	合計	男	女	合計	男	女
民國94年	6 293	2 598	3 695	0	0	0	69	33	36	474	192	282
1月	345	138	207	0	0	0	0	0	0	19	10	9
2月	219	90	129	0	0	0	3	3	0	16	6	10
3月	562	244	318	0	0	0	0	0	0	33	14	19
4月	452	173	279	0	0	0	1	1	0	14	6	8
5月	478	182	296	0	0	0	3	0	3	39	16	23
6月	836	331	505	0	0	0	2	0	2	36	7	29
7月	1 126	469	657	0	0	0	26	10	16	155	61	94
8月	759	366	393	0	0	0	14	4	10	42	18	24
9月	484	199	285	0	0	0	11	7	4	47	31	16
10月	440	158	282	0	0	0	5	4	1	41	14	27
11月	366	152	214	0	0	0	2	2	0	18	3	15
12月	226	96	130	0	0	0	2	2	0	14	6	8

概況-按年齡分

— 新登記

25~29			30~44			45~54			55~64			65歲以上		
合計	男	女	合計	男	女	合計	男	女	合計	男	女	合計	男	女
978	457	521	2 592	979	1 613	1 719	676	1 043	431	237	194	30	24	6
36	19	17	140	58	82	126	39	87	24	12	12	0	0	0
17	8	9	99	37	62	70	25	45	14	11	3	0	0	0
103	67	36	219	76	143	157	62	95	48	23	25	2	2	0
51	16	35	198	76	122	150	51	99	36	21	15	2	2	0
94	37	57	187	65	122	127	54	73	26	10	16	2	0	2
102	35	67	371	144	227	257	106	151	62	34	28	6	5	1
172	75	97	406	152	254	276	115	161	89	54	35	2	2	0
173	107	66	324	141	183	169	76	93	35	18	17	2	2	0
71	26	45	219	81	138	91	24	67	38	23	15	7	7	0
80	30	50	174	49	125	114	50	64	22	10	12	4	1	3
60	31	29	163	58	105	101	47	54	21	10	11	1	1	0
19	6	13	92	42	50	81	27	54	16	11	5	2	2	0

表15 臺北市就業服務概況

五、推介人次

年 月 別	總 計			國小 以下		國 中		高 中	
	合 計	男	女	男	女	男	女	男	女
民國94年	6 293	2 598	3 695	176	204	229	229	254	348
1月	345	138	207	6	14	9	25	11	20
2月	219	90	129	4	9	18	6	11	17
3月	562	244	318	6	12	13	9	26	36
4月	452	173	279	18	7	11	15	19	23
5月	478	182	296	6	24	15	20	14	32
6月	836	331	505	24	26	35	37	30	38
7月	1 126	469	657	41	39	51	43	49	50
8月	759	366	393	15	17	31	23	22	34
9月	484	199	285	25	23	12	12	19	33
10月	440	158	282	10	15	13	19	24	24
11月	366	152	214	10	11	13	15	16	16
12月	226	96	130	11	7	8	5	13	25

一按教育程度分

一新登記

高職		專科		大學		碩士		博士		其他	
男	女	男	女	男	女	男	女	男	女	男	女
560	1 066	645	1 053	609	743	121	42	0	0	4	10
43	54	36	60	30	33	3	1	0	0	0	0
22	41	22	32	12	23	1	0	0	0	0	1
41	107	66	83	66	68	25	3	0	0	1	0
48	97	39	79	34	55	4	3	0	0	0	0
42	86	45	74	52	58	6	2	0	0	2	0
79	168	105	152	51	79	7	4	0	0	0	1
103	168	120	193	96	158	9	5	0	0	0	1
45	120	61	91	139	96	52	11	0	0	1	1
44	63	52	92	40	59	7	2	0	0	0	1
37	80	44	86	28	53	2	2	0	0	0	3
43	51	33	76	35	38	2	6	0	0	0	1
13	31	22	35	26	23	3	3	0	0	0	1

表16

臺北市就業服務概況

年月別	總計			小學以下			國中		
	合計	男	女	合計	男	女	合計	男	女
民國 76 年	28 105	14 117	13 988	2 613	2 155	458	3 711	3 186	525
民國 77 年	19 060	11 501	7 559	1 443	1 142	301	2 306	1 906	400
民國 78 年	36 878	29 341	7 537	2 598	1 926	672	20 792	20 289	503
民國 79 年	34 830	23 536	11 294	2 315	1 673	642	11 545	10 988	557
民國 80 年	29 760	14 734	15 026	4 250	1 903	2 347	3 424	2 579	845
民國 81 年	22 608	11 620	10 988	2 126	1 453	673	2 369	1 871	498
民國 82 年	22 625	11 395	11 230	1 835	1 250	585	2 219	1 684	535
民國 83 年	20 229	10 045	10 184	1 412	975	437	1 751	1 306	445
民國 84 年	26 253	13 250	13 003	1 758	1 214	544	2 464	1 877	587
民國 85 年	25 825	13 031	12 794	1 824	1 277	547	2 277	1 761	516
民國 86 年	22 880	12 639	10 241	1 656	1 093	563	2 168	1 671	497
民國 87 年	27 744	15 013	12 731	1 906	1 189	717	2 560	1 932	628
民國 88 年	38 815	21 141	17 674	2 913	1 755	1 158	4 014	2 888	1 126
民國 89 年	37 376	20 254	17 122	3 842	2 181	1 661	4 991	3 417	1 574
民國 90 年	98 848	47 132	51 716	10 276	4 615	5 661	11 413	6 580	4 833
民國 91 年	120 531	55 992	64 539	12 446	5 151	7 295	14 759	8 234	6 525
民國 92 年	107 750	49 916	57 834	10 097	4 160	5 937	12 554	6 936	5 618
民國 93 年	130 177	58 021	72 156	8 743	4 321	4 422	11 729	6 521	5 208
民國 94 年	132 446	54 220	78 226	6 242	2 535	3 707	10 128	4 921	5 207
1月	8 135	3 391	4 744	419	182	237	726	349	377
2月	7 426	3 109	4 317	354	147	207	610	289	321
3月	9 236	3 801	5 435	442	196	246	706	334	372
4月	8 964	3 694	5 270	466	207	259	685	328	357
5月	10 060	4 193	5 867	526	216	310	750	361	389
6月	11 884	4 935	6 949	607	269	338	938	456	482
7月	13 239	5 301	7 938	602	255	347	973	476	497
8月	13 535	5 512	8 023	602	231	371	974	484	490
9月	13 294	5 289	8 005	590	225	365	985	475	510
10月	12 504	4 983	7 521	543	199	344	944	453	491
11月	12 489	5 092	7 397	563	209	354	952	462	490
12月	11 680	4 920	6 760	528	199	329	885	454	431

一 求職人教育程度別

高中職			專科			大學以上			其他		
合計	男	女	合計	男	女	合計	男	女	合計	男	女
15 300	6 524	8 776	3 662	1 433	2 229	2 819	819	2 000	0	0	0
9 575	5 435	4 140	3 746	2 037	1 709	1 990	981	1 009	0	0	0
9 196	4 761	4 435	3 118	1 740	1 378	1 174	625	549	0	0	0
13 454	7 035	6 419	5 356	2 870	2 486	2 160	970	1 190	0	0	0
13 756	6 295	7 461	6 028	2 832	3 196	2 302	1 125	1 177	0	0	0
10 616	4 887	5 729	5 605	2 497	3 108	1 892	912	980	0	0	0
9 628	4 420	5 208	6 345	2 778	3 567	2 598	1 263	1 335	0	0	0
9 364	4 256	5 108	5 209	2 333	2 876	2 493	1 175	1 318	0	0	0
11 157	5 401	5 756	7 529	3 271	4 258	3 345	1 487	1 858	0	0	0
10 599	5 033	5 566	7 609	3 447	4 162	3 516	1 513	2 003	0	0	0
9 803	4 964	4 839	6 422	3 345	3 077	2 831	1 566	1 265	0	0	0
12 695	6 407	6 288	7 453	3 793	3 660	3 130	1 692	1 438	0	0	0
17 646	9 296	8 350	9 848	4 905	4 943	4 394	2 297	2 097	0	0	0
16 013	8 172	7 841	8 590	4 331	4 259	3 940	2 153	1 787	0	0	0
38 381	#####	#####	23 126	10 731	12 395	15 652	7 396	8 256	0	0	0
44 276	#####	#####	27 837	12 302	15 535	21 213	9 744	11 469	0	0	0
42 197	#####	#####	23 930	10 613	13 317	18 972	9 053	9 919	0	0	0
49 586	#####	#####	33 897	14 146	19 751	25 793	12 187	13 606	429	192	237
44 752	#####	#####	34 942	13 500	21 442	35 675	16 078	19 597	707	317	390
2 788	1 038	1 750	2 197	888	1 309	1 966	920	1 046	39	14	25
2 496	949	1 547	1 990	794	1 196	1 921	893	1 028	55	37	18
3 269	1 195	2 074	2 381	910	1 471	2 387	1 132	1 255	51	34	17
3 160	1 176	1 984	2 203	855	1 348	2 414	1 107	1 307	36	21	15
3 549	1 308	2 241	2 522	1 032	1 490	2 676	1 259	1 417	37	17	20
4 086	1 528	2 558	3 147	1 217	1 930	3 062	1 445	1 617	44	20	24
4 186	1 606	2 580	3 759	1 319	2 440	3 678	1 626	2 052	41	19	22
4 425	1 668	2 757	3 600	1 367	2 233	3 853	1 735	2 118	81	27	54
4 358	1 629	2 729	3 468	1 314	2 154	3 806	1 612	2 194	87	34	53
4 217	1 550	2 667	3 271	1 274	1 997	3 457	1 478	1 979	72	29	43
4 251	1 657	2 594	3 299	1 268	2 031	3 331	1 457	1 874	93	39	54
3 967	1 565	2 402	3 105	1 262	1 843	3 124	1 414	1 710	71	26	45

表17 民國94年臺北市就業服務概況

月 及 原 因 別	總 計	民意代表、行政主管、企業主管及經理人員	專業人員	技術員及助理專業人員
(1)按原因別	30 823			
與求職者就業意願不合	7 013	336	581	1 818
求職者本身條件不合 無求才機會未能予介紹者	6 360	323	580	1 694
	170	6	16	52
已另自行覓妥職業者	531	21	31	114
受就業甄選名額限制者	140	2	5	113
其 他	16 609	648	994	3 427
(2)按月別	30 823			
1月	1 504	49	97	288
2月	1 297	41	84	314
3月	1 913	92	157	516
4月	1 669	59	99	393
5月	2 104	81	151	476
6月	3 069	83	200	629
7月	3 318	105	212	793
8月	3 818	137	255	1 103
9月	2 918	133	228	695
10月	3 225	221	281	788
11月	2 977	163	217	652
12月	3 011	172	226	571

資料來源：就業服務中心

一 求職者未能推介就業之原因

事務工作人員	服務工作人員 及售貨員	農、林、漁、 牧工作人員	技術工及有 關工作人員	機械設備操作 工及組裝工	非技術工 及體力工
2 080	1 085	6	101	270	736
1 781	857	6	132	324	663
61	13	0	3	4	15
167	86	0	10	22	80
17	2	0	0	0	1
4 088	3 625	21	335	803	2 668
454	240	1	28	47	300
386	183	0	5	35	249
540	276	1	35	72	224
497	264	1	34	70	252
540	373	5	37	123	318
914	548	5	49	178	463
910	510	1	60	252	475
1 020	658	0	47	159	439
738	531	5	48	162	378
824	534	3	63	138	373
790	603	5	84	89	374
581	948	6	91	98	318

表18 民國94年臺北市就業服務概況

月 及 原 因 別	總 計	民 意 代 表、行 政 主 管、企 業 主 管 及 經 理 人 員	專 業 人 員	技 術 員 及 助 理 專 業 人 員
(1)按原因別	33380			
無 人 應 徵	179	7	11	38
雇 主 所 供 之 條 件 不 合	8033	315	586	1888
求 職 者 本 身 條 件 不 合	8045	331	636	1991
已 另 自 行 補 實 者	864	26	44	201
其 他	16259	649	982	3405
(2)按月別	33380			
1月	1606	41	95	294
2月	1191	35	78	255
3月	1942	88	168	508
4月	1606	53	93	360
5月	1909	68	117	391
6月	2998	88	212	616
7月	3834	140	227	924
8月	4533	140	292	1171
9月	3346	142	231	784
10月	3615	190	275	865
11月	3156	148	204	646
12月	3644	195	267	709

資料來源：就業服務中心

一 求才機會未能補實之原因

事務工作人員	服務工作人員 及售貨員	農、林、漁、 牧工作人員	技術工及有 關工作人員	機械設備操作 工及組裝工	非技術工 及體力工
36	28	0	7	14	38
2066	1478	9	149	418	1124
2174	1147	19	202	511	1034
276	102	0	10	50	155
4197	3532	18	324	650	2502
511	274	2	30	51	308
345	191	0	15	41	231
574	262	0	28	77	237
479	249	1	35	72	264
514	336	6	36	121	320
817	511	8	60	203	483
1036	625	3	75	222	582
1262	766	4	73	231	594
768	664	5	64	171	517
921	615	4	83	182	480
854	619	7	89	139	450
668	1175	6	104	133	387

表19 臺北市就業服務

年 月 別	總計		專門性、技術性 及有關人員		行政級主管人員	
	實 數	百 分 比	實 數	百 分 比	實 數	百 分 比
民 國 75 年	959	100.00	108	11.26	22	2.29
民 國 76 年	1 022	100.00	127	12.43	23	2.25
民 國 77 年	1 069	100.00	130	12.11	28	2.62
民 國 78 年	1 073	100.00	139	12.95	29	2.70
民 國 79 年	1 075	100.00	150	13.95	29	2.70
民 國 80 年	1 104	100.00	143	12.95	28	2.54
民 國 81 年	1 103	100.00	161	14.60	28	2.54
年 月 別	總計		民意代表、行政主管 企業主管及經理人員		專業人員	
	實 數	百 分 比	實 數	百 分 比	實 數	百 分 比
民 國 82 年	1 110	100.00	147	13.24	107	9.64
民 國 83 年	1 133	100.00	147	12.97	105	9.27
民 國 84 年	1 151	100.00	145	12.60	114	9.90
民 國 85 年	1 127	100.00	127	11.27	113	10.03
民 國 86 年	1 107	100.00	127	11.47	108	9.76
民 國 87 年	1 113	100.00	122	10.96	109	9.79
民 國 88 年	1 125	100.00	113	10.04	117	10.40
民 國 89 年	1 137	100.00	113	9.94	126	11.08
民 國 90 年	1 110	100.00	114	10.27	131	11.80
民 國 91 年	1 116	100.00	119	10.66	134	12.01
民 國 92 年	1 119	100.00	118	10.55	136	12.15
民 國 93 年	1 134	100.00	126	11.11	143	12.61
民 國 94 年	1 135	100.00	121	10.70	156	13.80
上半年	1 130	100.00	123	10.88	154	13.63
下半年	1 140	100.00	120	10.53	158	13.86

人口之職業

監督及佐理人員		買賣工作人員		服務工作人員		農、林、漁牧、狩獵工作人員		生產及有關工人、運輸設備操作工及體力工	
實數	百分比	實數	百分比	實數	百分比	實數	百分比	實數	百分比
261	27.22	206	21.48	114	11.89	12	1.25	236	24.61
293	28.67	216	21.14	115	11.25	9	0.88	239	23.39
305	28.53	249	23.29	115	10.76	9	0.84	235	21.98
312	29.08	259	24.14	114	10.62	8	0.75	212	19.76
323	30.05	241	22.42	118	10.98	9	0.84	205	19.07
318	28.80	257	23.28	122	11.05	10	0.91	226	20.47
329	29.83	255	23.12	126	11.42	8	0.73	196	17.77
技術員及助理專業人員		事務工作人員		服務工作人員及售貨員		農、林、漁、牧工作人員		生產及有關工人、運輸設備操作工及體力工	
實數	百分比	實數	百分比	實數	百分比	實數	百分比	實數	百分比
300	27.03	133	11.98	161	14.50	7	0.63	255	22.97
311	27.45	145	12.80	170	15.00	8	0.71	248	21.89
316	27.45	154	13.38	179	15.55	7	0.61	236	20.50
294	26.09	164	14.55	184	16.33	6	0.53	239	21.21
308	27.82	162	14.63	176	15.90	4	0.36	222	20.05
328	29.47	158	14.20	176	15.81	4	0.36	216	19.41
340	30.22	168	14.93	177	15.73	4	0.36	205	18.22
353	31.05	173	15.22	173	15.22	3	0.26	195	17.15
357	32.16	167	15.05	160	14.41	3	0.27	178	16.04
355	31.81	162	14.52	169	15.14	4	0.36	173	15.50
356	31.81	156	13.94	173	15.46	5	0.45	175	15.64
360	31.75	165	14.55	171	15.08	3	0.26	166	14.64
368	32.40	160	14.10	165	14.60	2	0.20	162	14.30
362	32.04	165	14.60	167	14.78	2	0.18	158	13.98
373	32.72	155	13.60	164	14.39	2	0.18	167	14.65

表20 臺北市就業

年 月 別	總 計		第 一 級 行 業 (農、林、漁、牧、狩獵業)	
	人數(千人)	百 分 比	人數(千人)	百 分 比
民國 76 年 平均	1 022	100.00	9	0.91
民國 77 年 平均	1 069	100.00	8	0.70
民國 78 年 平均	1 070	100.00	7	0.69
民國 79 年 平均	1 074	100.00	8	0.74
民國 80 年 平均	1 104	100.00	10	0.91
民國 81 年 平均	1 102	100.00	8	0.73
民國 82 年 平均	1 109	100.00	7	0.63
民國 83 年 平均	1 133	100.00	8	0.71
民國 84 年 平均	1 151	100.00	7	0.62
民國 85 年 平均	1 127	100.00	6	0.54
民國 86 年 平均	1 107	100.00	5	0.42
民國 87 年 平均	1 113	100.00	4	0.40
民國 88 年 平均	1 125	100.00	5	0.41
民國 89 年 平均	1 137	100.00	3	0.26
民國 90 年 平均	1 110	100.00	4	0.35
民國 91 年 平均	1 116	100.0	4	0.4
民國 92 年 平均	1 119	100.0	5	0.4
民國 93 年 平均	1 134	100.0	3	0.2
民國 94 年 平均	1 135	100.0	2	0.2
上半年	1 130	100.0	2	0.1
下半年	1 140	100.0	2	0.2

資料來源：行政院主計處、人力資源統計月報

人口之行業

第 二 級 行 業 (製 造 、 營 造 、 水 電 、 礦 業)		第 三 級 行 業 (商 、 運 輸 、 金 融 、 服 務 業)	
人 數 (千 人)	百 分 比	人 數 (千 人)	百 分 比
296	29.00	716	70.10
300	28.04	762	71.26
286	26.71	777	72.62
285	26.54	781	72.72
305	27.63	789	71.47
284	25.77	810	73.50
282	25.43	820	73.94
288	25.42	837	73.87
276	24.02	867	75.36
259	22.98	862	76.48
248	22.41	854	77.17
241	21.64	868	77.96
240	21.32	880	78.28
237	20.85	897	78.89
225	20.29	881	79.36
221	19.8	891	79.8
218	19.5	897	80.1
219	19.3	912	80.5
219	19.3	914	80.5
221	19.6	907	80.3
217	19.1	920	80.7

表21 臺北市勞動力

年 月 別	15歲以上 民間人口(千人) (1)	勞動力人口(千人)		
		合 計 (2)	就業者 (3)	失業者 (4)
民國 76 年 平均	1 861	1 049	1 022	27
民國 77 年 平均	1 917	1 090	1 069	22
民國 78 年 平均	1 945	1 088	1 069	19
民國 79 年 平均	1 977	1 094	1 075	20
民國 80 年 平均	2 001	1 126	1 104	22
民國 81 年 平均	2 005	1 124	1 103	21
民國 82 年 平均	2 001	1 130	1 110	20
民國 83 年 平均	2 004	1 153	1 133	20
民國 84 年 平均	2 029	1 176	1 151	25
民國 85 年 平均	2 019	1 161	1 127	34
民國 86 年 平均	2 005	1 140	1 107	33
民國 87 年 平均	2 035	1 143	1 113	29
民國 88 年 平均	2 058	1 158	1 125	33
民國 89 年 平均	2 074	1 169	1 137	32
民國 90 年 平均	2 083	1 155	1 110	46
民國 91 年 平均	2 098	1 170	1 116	54
民國 92 年 平均	2 113	1 173	1 119	53
民國 93 年 平均	2 122	1 183	1 134	49
民國 94 年 平均	2 128	1 181	1 135	46
上半年	2 126	1 176	1 130	46
下半年	2 130	1 186	1 140	47

與就業人口

非勞動力人口 (千人)	勞 動 參 與 率 (2)/(1)×100 (%)	就 業 率 (3)/(2)×100 (%)	失 業 率 (4)/(2)×100 (%)
813	56.3	97.4	2.6
827	56.9	98.0	2.0
857	55.9	98.3	1.7
883	55.4	98.2	1.8
873	56.3	98.0	2.0
881	56.0	98.2	1.8
871	56.5	98.2	1.8
851	57.6	98.3	1.7
853	58.0	97.9	2.1
859	57.5	97.1	2.9
866	56.8	97.1	2.9
892	56.1	97.4	2.6
900	56.3	97.1	2.9
905	56.3	97.3	2.7
928	55.5	96.1	3.9
929	55.8	95.4	4.6
941	55.5	95.4	4.6
939	55.8	95.8	4.2
947	55.5	96.1	3.9
950	55.3	96.1	3.9
944	55.7	96.1	3.9

表22 民國94年全國技術士

級別	職類		鍋爐操作	鑄造	變電設備裝修	總計
	人數					
總計	報	報名	60	58	10	22 062
		到考	58	57	9	20 397
		及格	12	41	1	7 501
	免試	學科	0	13	10	4 741
		術科	8	14	0	966
		全免	0	2	0	453
甲級	報	報名	0	0	0	125
		到考	0	0	0	119
		及格	0	0	0	11
	免試	學科	0	0	0	60
		術科	0	0	0	3
		全免	0	0	0	0
乙級	報	報名	37	53	0	8 014
		到考	35	52	0	7 532
		及格	3	38	0	1 322
	免試	學科	0	0	0	1 413
		術科	8	0	0	426
		全免	0	0	0	6
丙級	報	報名	23	5	10	13 923
		到考	23	5	9	12 746
		及格	9	3	1	6 168
	免試	學科	0	13	10	3 268
		術科	0	14	0	537
		全免	0	2	0	447

資料來源：本局職業訓練中心

技能檢定測驗人數(續十三)

單位：人

--	--	--	--	--	--

表23 民國94年臺北市職業訓練人數
—概況(夜間班)

職 種 別	期別	訓練人數			分發就業人數			分發就業佔 訓練人數%	備註
		計	男	女	計	男	女		
總 計		726	517	209					
水電實務	9405	21	20	1					
冷凍空調技術	9405	30	30	0					
電器修護	9405	21	18	3					
全方位理財顧問	9405	23	15	8					
服裝製作與修改	9405	27	7	20					
室內設計電腦繪圖	9405	25	14	11					
PLC與人機應用	9405	22	22	0					
電腦輔助機械製圖	9405	19	15	4					
數位影像出版	9405	25	11	14					
OA資訊設備服務	9405	17	16	1					
電子自動速箱精修	9405	20	20	0					
複合式咖啡點心	9405	27	8	19					
電腦實務應用	9408	23	15	8					
數位技術	9408	30	27	3					
全方位理財顧問	9409	25	11	14					
產品設計	9409	18	16	2					
室內設計電腦繪圖	9409	26	17	9					
數位影像出版	9409	25	10	15					
電腦輔助機械製圖	9409	20	17	3					
展場設計	9409	25	10	15					
服裝製作與修改	9409	29	1	28					
水電實務	9409	30	29	1					
冷凍空調技術	9409	30	28	2					
電器修護	9409	26	26	0					
PLC與人機應用	9409	26	26	0					
汽車電腦噴射引擎精修	9409	20	20	0					
電子實務班	9410	29	27	2					
電腦實務應用	9411	20	11	9					
複合式咖啡點心	9411	29	17	12					
產品設計	9411	18	13	5					

表24 臺北市廠礦檢查次數

年 別	總計	工廠檢查	礦場		鍋爐檢查	特種檢查
			安全檢查(1)	衛生勞動檢查		
民國 60 年	2 655	1 925	307	54	358	11
民國 61 年	3 092	2 227	301	159	386	19
民國 62 年	3 119	2 271	150	130	490	78
民國 63 年	3 204	2 417	262	52	459	14
民國 64 年	3 837	3 146	178	54	455	23
民國 65 年	3 844	3 021	191	36	513	83
民國 66 年	3 866	2 999	227	36	519	85
民國 67 年	3 184	2 358	215	36	489	86
民國 68 年	3 251	2 391	219	30	530	81
民國 69 年	2 305	1 366	168	14	507	250
民國 70 年	3 449	2 506	218	6	413	306
民國 71 年	3 723	2 632	244	44	307	496
民國 72 年	3 345	2 170	222	29	335	589
民國 73 年	3 765	2 567	232	21	338	607
民國 74 年	3 761	2 028	219	1	331	1 182
民國 75 年	3 803	2 024	233	3	434	1 109
民國 76 年	3 430	1 595	315	-	413	1 107
民國 77 年	3 385	1 583	315	-	435	1 052
民國 78 年	2 903	2 453	-	1	449	-
民國 79 年	3 087	1 325	-	-	441	1 321
民國 80 年	4 901	2 850	-	-	504	1 547
民國 81 年	1 689	1 135	-	-	381	173

附註：(1)民國63年起礦場安全檢查奉令移由臺灣省礦務局辦理
資料來源：根據本局勞工檢查所及臺灣省礦務局提供資料編製

表25 臺北市事業單位

年別及區分	檢 查 次							
	一般行業檢查		營造業檢查		專 業			
	勞動條件	安全衛生	勞動條件	安全衛生	有機溶劑作業	鉛作業	粉塵作業	特化物質作業
民國83年總計	818	3 934	651	645	565	197	203	100
民國84年總計	997	4 074	887	887	358	104	102	98
民國85年總計	718	2 612	2 315	2 330	245	52	76	98
民國86年總計	213	2 167	3 212	8 582	100	32	17	37
民國87年總計	473	4 745	413	15 044	126	61	38	61
民國88年總計	1 323	7 438	1 130	12 930	172	42	66	63
民國89年總計	1 671	3 823	470	11 095	102	42	17	39
民國90年總計	6 367	6 290	301	14 548	162	67	7	53
民國91年總計	6 191	9 445	299	13 560	284	52	36	104
民國92年總計	4 852	13 096	289	16 080	262	53	38	122
民國93年總計	3 733	9 463	295	21 813	252	42	52	141
民國94年總計	3 443	8 258	47	23 287	383	79	223	90
松 山 區	408	713	2	1 383	19	0	7	7
信 義 區	273	432	5	1 330	11	0	1	3
大 安 區	574	749	7	2 902	22	4	10	16
中 山 區	741	1 401	17	2 955	84	4	58	11
中 正 區	378	483	2	2 316	8	0	0	5
大 同 區	178	568	0	1 155	7	0	0	1
萬 華 區	62	431	2	765	0	0	1	14
文 山 區	71	337	0	1 634	3	2	13	2
南 港 區	85	424	3	1 251	40	3	30	8
內 湖 區	389	1 121	2	2 885	125	62	65	11
士 林 區	168	834	4	2 622	13	0	4	3
北 投 區	116	765	3	2 089	51	4	34	9

勞工檢查—按行政區分

(座)				數				
檢 查(次)				危險性機械及設備檢查(座)				
噪音 作業	輻射 作業	局限空 間作業	環境 測定	起重機	升降機	吊籠	鍋爐	壓力容器
0	59	0	254	249	51	35	128	1 708
81	83	0	278	240	58	20	117	1 618
55	21	0	266	275	62	4	771	158
17	4	0	164	151	51	23	28	45
73	2	0	217	624	43	15	131	81
102	2	0	225	1 016	130	49	948	1 497
32	0	0	49	593	43	71	371	1 003
48	0	0	336	1 009	42	84	80	62
105	0	0	487	2 107	79	145	115	24
150	0	0	451	1 021	7	45	41	0
197	0	0	67	2 469	34	271	80	116
304	0	286	203	2 499	130	333	90	396
14	0	6	21	268	6	49	9	14
7	0	4	13	146	17	80	8	1
22	0	14	27	221	35	67	14	71
51	0	11	45	525	8	45	12	22
6	0	11	16	203	42	45	4	10
6	0	9	12	279	0	7	3	5
14	0	1	8	138	1	8	4	9
15	0	14	8	107	7	3	3	21
25	0	1	10	72	7	5	11	80
81	0	13	12	169	3	7	2	48
10	0	37	14	222	1	15	10	94
53	0	165	17	149	3	2	10	21

表26 臺北市各業

年 別	運 輸 倉 儲 及 通 訊 業		礦 業 及 土 石 採 取 業	
	每月平均工作日數	每日平均工作時數	每月平均工作日數	每日平均工作時數
民國 72 年	26.0	8.0	21.0	6.5
民國 73 年	26.0	8.0	24.5	7.0
民國 74 年	26.0	8.0	0.0	0.0
民國 75 年	25.9	8.1	0.0	0.0
民國 76 年	25.9	8.4	0.0	0.0
民國 77 年	24.8	8.1	0.0	0.0
民國 78 年	24.6	8.0	0.0	0.0
民國 79 年	25.0	8.0	25.2	8.0
民國 80 年	23.6	8.0	0.0	0.0
民國 81 年	26.0	8.0	0.0	0.0
民國 82 年	23.6	8.0	0.0	0.0
民國 83 年	21.6	7.9	0.0	0.0
民國 84 年	22.6	8.0	0.0	0.0
民國 85 年	23.4	7.8	21.5	8.0
民國 86 年	23.1	7.8	24.3	8.0
民國 87 年	22.6	7.9	12.4	4.0
民國 88 年	21.3	8.2	18.1	7.9
民國 89 年	22.7	7.9	0.0	0.0
民國 90 年	21.1	8.2	0.0	0.0
民國 91 年	21.2	8.3	0.0	0.0
民國 92 年	22.3	7.9	0.0	0.0
民國 93 年	23.7	8.2	0.0	0.0
民國 94 年	19.8	9.0	21.4	8.0

工人工作時日

製造業		建築業		水電煤氣及環境衛生服務業	
每月平均工作日數	每日平均工作時數	每月平均工作日數	每日平均工作時數	每月平均工作日數	每日平均工作時數
27.0	8.5	25.0	8.0	26.0	8.0
27.3	8.6	24.0	8.0	25.0	8.0
26.3	8.4	24.1	8.0	25.2	8.0
25.7	8.3	24.2	8.1	25.7	7.9
24.4	8.2	24.3	8.1	26.6	7.3
24.1	8.0	24.5	8.2	24.0	7.7
23.7	8.2	24.1	8.2	23.9	7.6
25.0	8.0	25.0	8.0	25.0	8.0
24.3	7.9	23.9	8.0	23.8	7.8
26.0	8.0	26.4	8.2	0.0	0.0
24.3	7.9	23.9	7.9	23.9	7.8
23.0	7.7	23.3	8.1	22.8	7.8
23.2	7.9	23.5	8.2	23.3	7.7
23.1	8.1	23.5	8.2	23.6	7.7
23.1	8.0	23.8	8.2	23.5	7.6
22.6	8.1	22.5	8.3	23.0	7.9
21.8	7.9	23.0	8.3	22.0	8.0
23.5	7.8	22.2	8.2	23.0	7.8
18.7	9.0	22.6	7.9	20.0	8.0
18.4	8.8	22.5	8.3	20.3	8.7
21.9	8.0	21.7	8.1	20.9	8.0
22.3	8.2	21.6	8.3	21.6	8.0
21.1	8.1	24.2	7.8	21.1	8.0

表27 臺北市各業工人工作時日
民國94年

月	別	農	礦	製	水	營	批	運	金	工	社	公
		林 漁 牧 及 狩 獵 業	業 及 土 石 採 取 業	造	電 煤 氣 業	造	發 、 零 售 及 餐 飲 業	輸 倉 儲 及 通 信 業	融 保 險 及 不 動 產 業	商 服 務 業	會 團 體 及 個 人 服 務 業	共 行 政 業
一 — 三 月	平均工作天數	0	21	19.97	20.03	21.35	20.97	13.86	19.48	21.57	20.26	20.96
	每日平均工作時數	0	8	8.14	7.98	8.1	7.87	11.8	8.04	8.35	7.92	8
四 — 六 月	平均工作天數	0	21.86	21.25	21.39	23.52	19.93	21.81	20.83	22.84	21.46	22.08
	每日平均工作時數	0	8	8.08	7.99	8.09	8.07	8.19	8.01	8.39	7.92	7.99
七 — 九 月	平均工作天數	0	21.08	21.88	21.55	28.51	20.65	21.87	21.03	24.31	21.54	22.77
	每日平均工作時數	0	7.99	7.93	7.99	6.83	7.85	8.01	7.99	7.96	8.1	7.99
十 — 十二 月	平均工作天數	0	21.61	21.39	21.59	23.28	19.82	21.76	20.68	22.89	21.69	22.37
	每日平均工作時數	0	8	8.14	7.99	8.06	8.14	7.98	7.98	8.38	5.92	8

表28 臺北市各業(類)
中華民國

年月別	輕傷											殘				
	農 林 漁 牧 及 狩 獵 業	礦 業 及 土 石 採 取 業	製 造 業	營 造 業	水 電 煤 氣 業	批 發 、 零 售 及 餐 飲 業	運 輸 倉 儲 及 通 信 業	金 融 保 險 及 不 動 產 業	工 商 服 務 業	社 會 服 務 及 個 人 服 務 業	公 共 行 政 業	農 林 漁 牧 及 狩 獵 業	礦 業 及 土 石 採 取 業	製 造 業	營 造 業	水 電 煤 氣 業
總計	0	0	2.1982	3.2835	1.5194	5.8830	6.5574	2.2185	2.4108	2.3917	8.9787	0	0	0.0324	0	0
1月	0	0	0.3006	0.0000	0.0000	0.4768	0.6408	0.2676	0.3335	0.2112	1.0280	0	0	0.0000	0	0
2月	0	0	0.0658	0.1229	0.2994	0.4462	0.5968	0.1992	0.3941	0.4184	0.6946	0	0	0.0000	0	0
3月	0	0	0.4160	0.3559	0.1497	0.4750	0.4855	0.1112	0.1177	0.1050	0.9201	0	0	0.0000	0	0
4月	0	0	0.1629	0.3420	0.0000	0.4974	0.3882	0.1631	0.1225	0.4218	0.3545	0	0	0.0000	0	0
5月	0	0	0.0317	0.0000	0.0000	0.4248	0.6355	0.1906	0.2698	0.3200	0.8206	0	0	0.0000	0	0
6月	0	0	0.0638	0.1201	0.0000	0.5027	0.5856	0.2610	0.2274	0.1962	0.3560	0	0	0.0000	0	0
7月	0	0	0.1293	0.1167	0.0000	0.6450	0.5196	0.2401	0.1320	0.0985	1.0628	0	0	0.0000	0	0
8月	0	0	0.2590	0.9189	0.1517	0.4508	0.6349	0.1498	0.0807	0.4938	0.7225	0	0	0.0324	0	0
9月	0	0	0.2198	0.2471	0.1519	0.6600	0.3749	0.1906	0.2667	0.0000	0.8382	0	0	0.0000	0	0
10月	0	0	0.1274	0.1181	0.1525	0.5580	0.6080	0.1568	0.1922	0.0000	0.9453	0	0	0.0000	0	0
11月	0	0	0.3855	0.8205	0.4592	0.4666	0.5910	0.1645	0.2270	0.0000	0.4848	0	0	0.0000	0	0
12月	0	0	0.0364	0.1213	0.1550	0.2797	0.4966	0.1240	0.0472	0.1268	0.7513	0	0	0.0000	0	0

工人因公傷亡率
國94年

單位：千人率

廢						死						亡						備
批發、零售及餐飲業	運輸倉儲及通信業	金融保險及不動產業	工商服務業	社會服務及個人服務業	公共行政業	農林漁牧及狩獵業	礦業及土石採取業	製造業	營造業	水電煤氣業	批發、零售及餐飲業	運輸倉儲及通信業	金融保險及不動產業	工商服務業	社會服務及個人服務業	公共行政業	註	
0.0193	0.0000	0.0105	0.0440	0	0	0	0	0.0317	2.3921	0	0.0452	0.0685	0.0103	0.1259	0	0.2401		
0.0000	0.0000	0.0000	0.0000	0	0	0	0	0.0000	0.0000	0	0.0000	0.0231	0.0000	0.0417	0	0.0000		
0.0000	0.0000	0.0000	0.0000	0	0	0	0	0.0000	0.1229	0	0.0000	0.0000	0.0000	0.0000	0	0.0000		
0.0000	0.0000	0.0000	0.0000	0	0	0	0	0.0000	0.1186	0	0.0198	0.0000	0.0000	0.0392	0	0.0000		
0.0000	0.0000	0.0000	0.0000	0	0	0	0	0.0000	0.1140	0	0.0000	0.0000	0.0000	0.0000	0	0.0000		
0.0000	0.0000	0.0000	0.0000	0	0	0	0	0.0317	0.3493	0	0.0000	0.0227	0.0000	0.0450	0	0.0000		
0.0193	0.0000	0.0000	0.0000	0	0	0	0	0.0000	0.4805	0	0.0000	0.0000	0.0000	0.0000	0	0.0000		
0.0000	0.0000	0.0000	0.0440	0	0	0	0	0.0000	0.1167	0	0.0000	0.0000	0.0000	0.0000	0	0.0000		
0.0000	0.0000	0.0000	0.0000	0	0	0	0	0.0000	0.1313	0	0.0000	0.0227	0.0000	0.0000	0	0.1204		
0.0000	0.0000	0.0000	0.0000	0	0	0	0	0.0000	0.1235	0	0.0000	0.0000	0.0000	0.0000	0	0.1197		
0.0000	0.0000	0.0105	0.0000	0	0	0	0	0.0000	0.3543	0	0.0000	0.0000	0.0000	0.0000	0	0.0000		
0.0000	0.0000	0.0000	0.0000	0	0	0	0	0.0000	0.1172	0	0.0000	0.0000	0.0000	0.0000	0	0.0000		
0.0000	0.0000	0.0000	0.0000	0	0	0	0	0.0000	0.3638	0	0.0254	0.0000	0.0103	0.0000	0	0.0000		

表29 臺北市適用安全衛生法

行業別	91年						92年					
	件數	罹災人數			件數比 例	罹災比 率	件數	罹災人數			件數 比例	罹災 比率
		死亡	傷殘	合計				死亡	傷殘	合計		
合計	19	19	2	21	100.00%	100.00%	20	21	3	24	100.00%	100.00%
營造業	14	14	2	16	73.68%	76.19%	15	15	1	16	75.00%	66.67%
製造業	1	1	0	1	5.26%	4.76%	0	0	0	0	0.00%	0.00%
餐旅業	1	1	0	1	5.26%	4.76%	0	0	0	0	0.00%	0.00%
水電燃氣業	1	1	0	1	5.26%	4.76%	1	2	0	2	5.00%	8.33%
環境衛生服務	1	1	0	1	5.26%	4.76%	0	0	0	0	0.00%	0.00%
運輸倉儲通信	0	0	0	0	0.00%	0.00%	2	2	2	4	10.00%	16.67%
機械設備租賃	0	0	0	0	0.00%	0.00%	0	0	0	0	0.00%	0.00%
大眾傳播業	0	0	0	0	0.00%	0.00%	0	0	0	0	0.00%	0.00%
醫療保健服務	0	0	0	0	0.00%	0.00%	0	0	0	0	0.00%	0.00%
修理服務業	0	0	0	0	0.00%	0.00%	0	0	0	0	0.00%	0.00%
洗染業	0	0	0	0	0.00%	0.00%	0	0	0	0	0.00%	0.00%
國防事業	0	0	0	0	0.00%	0.00%	0	0	0	0	0.00%	0.00%
農林漁牧業	0	0	0	0	0.00%	0.00%	0	0	0	0	0.00%	0.00%
礦業土石採取	0	0	0	0	0.00%	0.00%	0	0	0	0	0.00%	0.00%
廣告業	0	0	0	0	0.00%	0.00%	1	1	0	1	5.00%	4.17%
其他	1	1	0	1	5.26%	4.76%	1	1	0	1	5.00%	4.17%

事業單位重大職業災害統計概況

件數	93年					94年					
	罹災人數			件數 比例	罹災 比率	件數	罹災人數			件數 比例	罹災 比率
	死亡	傷殘	合計				死亡	傷殘	合計		
14	18	4	22	100.00%	100.00%	26	26	7	33	100.00%	100.00%
7	10	4	14	50.00%	63.64%	20	20	7	27	76.92%	81.82%
2	2	0	2	14.29%	9.09%	1	1	0	1	3.85%	3.03%
0	0	0	0	0.00%	0.00%	0	0	0	0	0.00%	0.00%
0	0	0	0	0.00%	0.00%	0	0	0	0	0.00%	0.00%
2	2	0	2	14.29%	9.09%	0	0	0	0	0.00%	0.00%
1	1	0	1	7.14%	4.55%	3	3	0	3	11.54%	9.09%
0	0	0	0	0.00%	0.00%	1	1	0	1	3.85%	3.03%
0	0	0	0	0.00%	0.00%	0	0	0	0	0.00%	0.00%
0	0	0	0	0.00%	0.00%	0	0	0	0	0.00%	0.00%
0	0	0	0	0.00%	0.00%	0	0	0	0	0.00%	0.00%
0	0	0	0	0.00%	0.00%	0	0	0	0	0.00%	0.00%
0	0	0	0	0.00%	0.00%	0	0	0	0	0.00%	0.00%
0	0	0	0	0.00%	0.00%	0	0	0	0	0.00%	0.00%
0	0	0	0	0.00%	0.00%	0	0	0	0	0.00%	0.00%
0	0	0	0	0.00%	0.00%	0	0	0	0	0.00%	0.00%
0	0	0	0	0.00%	0.00%	0	0	0	0	0.00%	0.00%
0	0	0	0	0.00%	0.00%	0	0	0	0	0.00%	0.00%
2	3	0	3	14.29%	13.64%	1	1	0	1	3.85%	3.03%

表30 臺北市工作場所重大職業災害

災害類別	88年		89年		90年	
	件數	比例	件數	比例	件數	比例
合計	21	100.0%	26	100.0%	22	100.0%
墜落	10	47.6%	13	50.0%	9	40.9%
感電	3	14.3%	0	0.0%	3	13.6%
倒塌崩塌	3	14.3%	2	7.7%	4	18.2%
物體飛落	2	9.5%	1	3.8%	2	9.1%
跌倒	0	0.0%	0	0.0%	0	0.0%
火災	0	0.0%	0	0.0%	2	9.1%
溺斃	0	0.0%	1	3.8%	0	0.0%
被夾被捲	0	0.0%	1	3.8%	1	4.5%
與高低溫之接觸	0	0.0%	0	0.0%	0	0.0%
被撞	1	4.8%	4	15.4%	0	0.0%
衝撞	0	0.0%	0	0.0%	0	0.0%
與有害物之接觸	1	4.8%	2	7.7%	1	4.5%
物體破裂	0	0.0%	0	0.0%	0	0.0%
其他	1	4.8%	2	7.7%	0	0.0%

全產業依災害類型統計概況

91年		92年		93年		94年	
件數	比例	件數	比例	件數	比例	件數	比例
19	100.0%	20	100.0%	14	100.0%	26	100.0%
14	63.6%	12	60.0%	5	35.7%	14	53.8%
3	13.6%	2	10.0%	3	21.4%	2	7.7%
0	0.0%	0	0.0%	2	14.3%	4	15.4%
1	4.5%	1	5.0%	0	0.0%	0	0.0%
0	0.0%	0	0.0%	0	0.0%	0	0.0%
1	4.5%	1	5.0%	1	7.1%	1	3.8%
0	0.0%	1	5.0%	0	0.0%	1	3.8%
0	0.0%	1	5.0%	2	14.3%	1	3.8%
0	0.0%	0	0.0%	0	0.0%	3	11.5%
0	0.0%	1	5.0%	0	0.0%	0	0.0%
0	0.0%	0	0.0%	0	0.0%	0	0.0%
0	0.0%	1	5.0%	0	0.0%	0	0.0%
0	0.0%	0	0.0%	0	0.0%	0	0.0%
0	0.0%	0	0.0%	1	7.1%	0	0.0%