

ISSN : 1728-7170

臺北市 96 年  
勞工統計年報

臺北市政府勞工局編印

中華民國 97 年 6 月

# 凡 例

一、本年報編印之目的在表達本市勞工福利等施政概況及重要成果，供各界參考。

二、本年報於79年首編，77年以前資料均錄自臺北市社會事業統計。

三、本年度內容及資料主要來源：

(一)勞工行政類：除勞工保險各表根據台閩地區勞工保險局編送之統計報告編製外，其餘各表均根據本局各科室及勞工教育中心造送之統計報表編製。

(二)就業服務類：1. 就業服務等資料，乃是根據本局所屬就業服務中心造送之統計報表編製。

2. 勞動力、就業率、失業率及就業人口之行業，係根據行政院主計處所編人力資源調查報告編製。

(三)職業訓練類：根據本局及所屬職業訓練中心造送之統計報表編製。

(四)勞動檢查類：根據本局所屬勞動檢查處造送之統計報表編製。

四、本年報所列數字均係臺北市資料，以96年之統計資料為主並加列歷年資料以便比較。

五、本年報所用資料時間與符號如下：

「年」：全年。

「年底」：資料年12月底。

「年平均」：每年12個月之各月平均。

「0」：表示數字不及1單位。

「-」：表示無數字。

「...」：表示數字不明。

六、本年報部分數字，因四捨五入關係，總計數字容或不等於細項數字之合。

七、各項統計資料常有修正，本年報所載數字如有與以前各年統計數字不同者以本報告數字為準。

八、本報告有關資料之蒐集、整理、統計分析等工作，由本局會計室統計科員負責辦理，因現有人手不足，疏漏之處敬祈不吝指正。

# 目錄

## 表名

提要分析	I
臺北市政府勞工局組織系統表	V

## 壹、勞工行政

表 1 臺北市勞工團體概況	1
表 2 民國 96 年勞工教育、志願服務、休閒活動概況	2
表 3 臺北市勞工保險投保概況	4
表 4 臺北市職工福利概況	6
表 5 臺北市勞資關係綜合事項概況	8
表 6 民國 96 年臺北市勞資爭議案件概況	9
表 7 臺北市定額進用身心障礙者機關(構)進用人數概況	23
表 8 臺北市定額進用身心障礙者義務機關(構)進用情形概況	25

## 貳、就業服務

表 9 臺北市就業服務概況	27
表 10 臺北市就業服務概況—有效按職業別分	31
表 11 臺北市就業服務概況—有效按年齡別分	45
表 12 臺北市就業服務概況—有效按教育程度別分	59
表 13 臺北市就業服務概況—新登記按職業別分	75
表 14 臺北市就業服務概況—新登記按年齡別分	89
表 15 臺北市就業服務概況—新登記按教育程度別分	103
表 16 臺北市就業服務概況—求職人教育程度別	119
表 17 臺北市就業服務概況—求職者未能推介就業之原因	121
表 18 臺北市就業服務概況—求才機會未能補實之原因	123
表 19 臺北市就業服務人口之職業	125
表 20 臺北市就業人口之行業	127
表 21 臺北市勞動力與就業人口	129

## 參、職業訓練

表 22 民國 96 年全國技術士技能檢定測驗人數 . . . . . 131

表 23 民國 96 年臺北市職業訓練人數一年齡及教育程度別 . . . . . 161

## 肆、勞動檢查

表 24 臺北市廠礦檢查次數 . . . . . 173

表 25 臺北市事業單位勞工檢查—按行政區分 . . . . . 174

表 26 臺北市各業工人工作時日 . . . . . 176

表 27 民國 96 年臺北市各業工人工作時日 . . . . . 178

表 28 臺北市各業(類)工人因公傷亡率 . . . . . 179

表 29 臺北市適用安全衛生法事業單位重大職業災害統計概況 . . . . . 181

表 30 臺北市重大職業災害全產業依災害類型統計概況 . . . . . 184

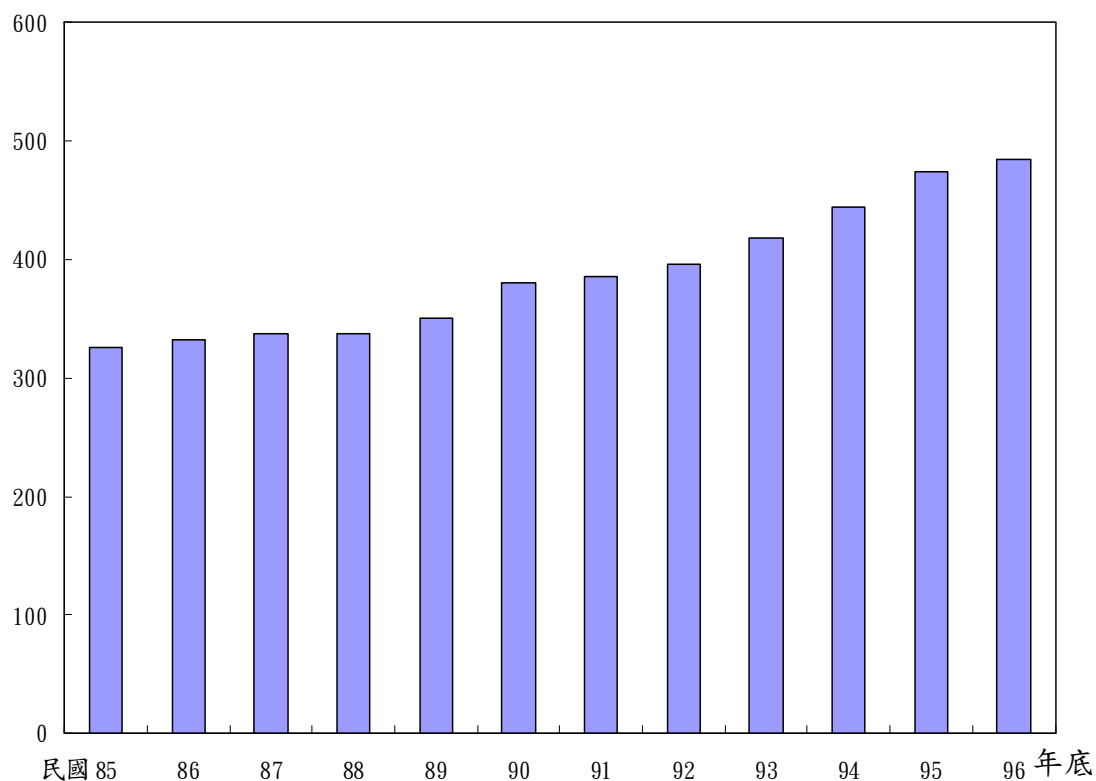
# 提要分析

我國現階段由於社會的發展，經濟的改革，已由農業社會進入工業社會再進而轉入資訊、服務之時代，因此產業結構也由勞力密集轉為資本密集之型態，對於勞工產生莫大之衝擊。因此本局為維護勞工權益、增進勞工生活福祉、維持勞資之和諧以確保生產秩序安定，促進產業之發展，實現社會均富之理想，乃依據國家法令，承辦本市有關勞工行政業務，並綜理本市國民就業之服務及訓練以及轉業等各項輔導、教育措施。並對所有廠房、工地等設施作安全、衛生等檢查，以保障勞工之安全，為使明瞭歷年執行成果，分別以下列各節加以分析：

## 一、勞工行政

本局以「建立服務觀念」、「追求行政效率」、「提昇服務素質」、「發揮團體精神」為創造更佳之成果而努力，由歷年統計資料看：至民國96年底工人團體計有484家，較之民國85年底總計326家，增加158家，顯示勞工意識之抬頭，也間接提高各業主對勞工福利之重視，進而改善勞工之生活品質。

### 臺北市勞工團體概況



96年勞工休閒活動，計有36,417人次受益，設立福利機構截至96年底計有3,141家，足見政府對勞工休閒、福利等之照顧。

本市勞工保險，全權委由勞工保險局辦理，本局負責編列年度預算撥付職業工人保險補助費，以嘉惠勞工朋友，落實保障弱勢勞工權益。

根據勞保局所提供之資料加以分析：

- (一) 投保單位及人數：截至民國 96 年底止，投保單位 99,891 個，較 85 年底 87,820 個增加 12,071 個，成長率為 13.75%，而投保人數，由民國 85 年底 1,849,036 人，至民國 96 年底 2,127,034 人，計增加 277,998 人，增加率為 15.03%。
- (二) 保險費之給付金額及件數：85 年全年為 123,684 件，金額 15,744,064 千元，96 年全年總計 123,663 件，金額 44,320,013 千元，96 年件數之減少，係因從 84 年改為實施全民健康保險勞工保險給付方面僅限於現金給付部份，如生育及死亡補助等。

96年處理勞資爭議案件總計3,794件，可見本局積極介入調解勞資雙方問題之努力，以達成雙贏之結果。

政府於86年4月26日通過身心障礙者保護法，故原由社會局主辦之身心障礙者就業促進及基金事項移撥本局辦理。

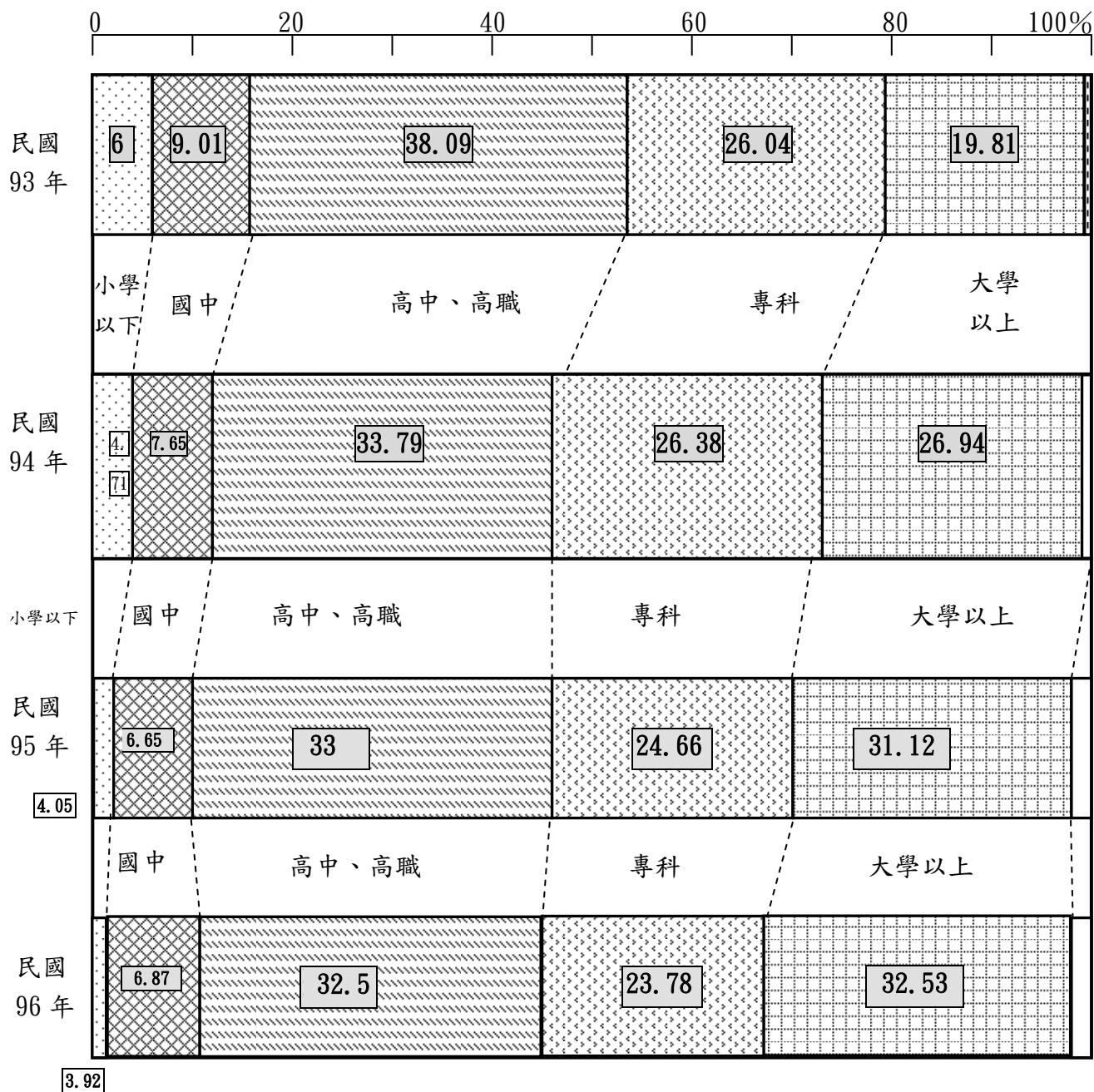
96年12月底定額進用身心障礙者機關（構）實際已進用人數14,293人，超額進用人數4,762人，法定進用不足人數1,323人，與95年12月底比較實際進用人數減少3,270人，超額進用人數減少357人，法定進用不足人數增加150人，其增減比率分別為18.62%、6.97%及12.79%。

## 二、就業服務

就業服務乃是本局對市民一種最直接的服務，凡需求職或求才者，只需透過登記，本局所屬就業服務中心即為其相互介紹以達成就業輔導之目的。根據各年資料顯示，以往臺北市每年求才人數皆多於求職人數，民國 96 年求職 54,065 人，求才 54,332 人，求職為求才人數之 0.995 倍。96 年一般求職就業率為 15.16%，求才利用率為 14.17%，較之 95 年求職就業率增加 1.13%，求才實現率減少 0.39%。而求職、求才未能推介成功之因素，係因供需雙方要求條件不相當，包括工作時間、地點、技術、待遇、年齡等不合或受代招代考名額之限制，而無法介紹成功。

由有效求職者之教育程度，民國 96 年資料顯示國小佔 3.92%，國中 6.87%，高中、職

32.50%，專科 23.78%，大學以上 32.53%，其他 0.4%。



### 三、職業訓練

人力一直是我國創造經濟奇蹟所憑藉的資源。民國 70 年代以前，主要係以當時充沛而低廉之勞力供應為基礎，發展出以出口導向之勞力密集工業。

而目前我國經濟正處於轉型期，以往廉價勞工已不復存在，故人力之需求必將由過去量之擴增轉變為質之提高。技術人力之培訓有賴正規教育與職業訓練之相互配合，以職業訓練來補充調節技術人力之供應。政府為了落實證照制度更加強舉辦各類別之全國技術士技能檢定考試以符政策。

本局所屬之職業訓練中心其業務包含技工養成、在職與進修訓練、就業訓練、技能競賽、協辦技能檢定等。以 96 年全年受訓人數為 2,881 人，較熱門的有電腦基礎、電腦軟體應用、商用電腦應用等。

#### 四、勞工檢查

近幾年來，國內經濟蓬勃發展，新興工業林立、勞工人數遽增，為保障勞工生命之安全，由本局所屬勞動檢查處，依據勞工檢查法、勞工安全衛生法、職工福利金條例、勞動基準法等規定，經常派員至各受檢事業單位實施檢查。

就民國 96 年實施情形包括一般行業檢查、營造業檢查、專業檢查及危險性機械及設備檢查共計 39,656 次，比 95 年之 38,431 次減少 1,225 次，減少率為 3.19%。



# 臺北市政府勞工局組織系統圖

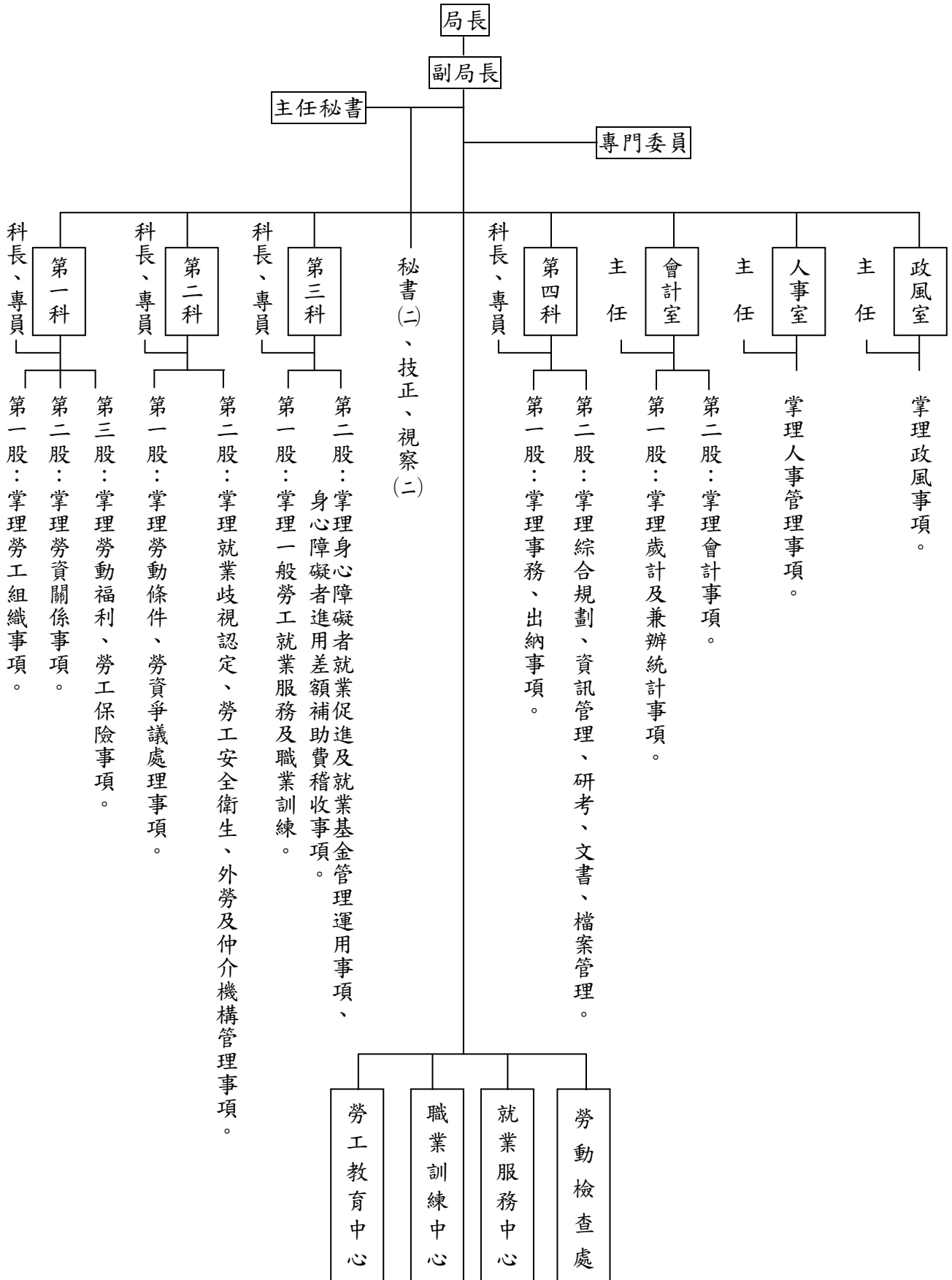


表23 民國96年臺北市  
一性別年齡及教育

職 種 別	總計	性別		年齡別					
		男	女	未滿	15~19歲	20~29歲	30~39歲	40~44歲	45~以上
創意商品設計6月班	25	5	20	0	0	3	7	3	12
汽車保養修護8月班	26	25	1	0	8	7	7	1	3
機車保養修護8月班	22	22	0	0	6	9	3	2	2
汽車板噴修護8月班	21	21	0	0	11	5	2	1	2
中餐烹飪實務6月班	32	6	26	0	0	1	1	11	19
麵包西點實務6月班	30	5	25	0	0	0	6	10	14
複合式簡餐飲料班6月班	29	11	18	0	0	0	2	4	23
複合式簡餐飲料班8月班	26	9	17	0	1	3	7	5	10
多媒體網頁設計班10月班	24	7	17	0	0	7	11	4	2
多媒體網頁設計班12月班	25	8	17	0	0	10	4	2	9
電腦實務應用10月班	30	6	24	0	2	3	8	10	7
電腦實務應用12月班	30	6	24	0	0	1	2	4	23
服裝設計製作10月班	30	4	26	0	0	6	6	6	12
創意商品設計10月班	25	9	16	0	1	2	6	4	12
風味小吃10月班	30	10	20	0	0	0	3	3	24
清食&烘培實務11月班	30	6	24	0	1	3	4	2	20
複合式簡餐飲料班10月班	30	7	23	0	2	1	8	1	18
全方位理財顧問2月班	28	12	16	0	0	8	10	3	7
全方位理財顧問4月班	28	10	18	0	0	7	9	6	6
資訊與網路技術2月班	32	29	3	0	0	12	11	3	6
家事管理2月班	27	0	27	0	0	2	7	6	12
家事管理5月班	27	0	27	0	0	0	4	5	18
照顧服務員(一)	30	4	26	0	0	0	3	8	19
清潔服務技術	31	5	26	0	0	3	4	2	22
照顧服務員8月班	32	8	24	0	0	0	1	6	25
不動產經紀營業員6月班	29	18	11	0	0	7	11	5	6
全方位理財顧問8月班	28	13	15	0	0	12	5	2	9
資訊與網路技術	32	26	6	0	3	17	6	4	2
汽車美容7月班	20	20	0	0	14	2	3	0	1
家事管理8月班	26	1	25	0	1	2	4	2	17
全方位理財顧問10月班	28	14	14	0	1	13	6	5	3
不動產經紀營業員12月班	28	12	16	0	0	7	7	7	7
美髮實務10月班	17	5	12	0	3	11	2	1	0

資料來源：本局職業訓練中心

職業訓練人數(續1完)

程度別(日間班)

教 育 程 度 別														
國小 以下	國中 初中	高中	高 職					大 專 以 上						
			計	農	工	商	其他	計	文	法商	理工	農醫	其他	
0	0	2	9	0	2	6	1	14	2	8	2	1	1	
0	5	3	12	0	10	2	0	6	0	1	3	0	2	
0	3	2	10	0	8	1	1	7	0	1	6	0	0	
0	0	2	17	0	17	0	0	2	0	0	1	0	1	
0	5	2	18	0	3	15	0	7	1	4	1	0	1	
1	0	6	13	0	3	8	2	10	3	6	1	0	0	
1	5	1	10	0	3	4	3	12	3	4	3	1	1	
0	2	4	7	0	2	5	0	13	3	5	2	1	2	
0	0	0	0	0	0	0	0	24	7	3	7	0	7	
0	0	0	0	0	0	0	0	25	3	0	4	1	17	
0	0	0	15	0	4	10	1	15	3	10	0	2	0	
0	0	4	12	1	1	5	5	14	3	8	1	0	2	
0	2	7	8	0	2	6	0	13	5	7	1	0	0	
0	0	0	9	0	4	5	0	16	3	10	2	1	0	
0	6	5	10	0	1	7	2	9	4	4	1	0	0	
0	0	4	6	0	1	1	4	20	2	9	1	0	8	
0	3	7	10	1	1	3	5	10	2	4	0	0	4	
0	0	1	2	0	1	1	0	25	2	9	12	1	1	
0	0	0	2	0	0	2	0	26	4	8	9	0	5	
0	0	1	6	0	3	2	1	25	2	14	5	3	1	
1	7	2	10	0	0	10	0	7	0	7	0	0	0	
2	1	5	13	0	0	13	0	6	2	3	1	0	0	
3	6	2	13	1	3	8	1	6	2	3	1	0	0	
0	30	1	0	0	0	0	0	0	0	0	0	0	0	
4	7	3	13	0	5	7	1	5	0	3	2	0	0	
0	0	2	9	0	4	4	1	18	2	2	10	3	1	
0	0	2	4	0	0	4	0	22	2	9	7	2	2	
0	0	0	10	0	8	2	0	22	4	6	10	2	0	
0	2	2	16	0	16	0	0	0	0	0	0	0	0	
0	5	3	9	0	0	9	0	9	3	5	1	0	0	
0	0	2	0	0	0	0	0	26	7	13	2	1	3	
0	0	4	2	0	0	1	1	22	3	12	6	1	0	
0	5	1	7	0	2	0	6	4	1	1	0	1	1	

## 臺北市 96 年勞工統計年報

發行人：蘇盈貴

發行所：臺北市政府勞工局

承編者：臺北市政府勞工局會計室

地址：臺北市市府路一號北區五樓

電話：(02) 2720-8889 轉 1653

網址：<http://www.bola.taipei.gov.tw/>

印刷者：字友有限公司

地址：臺北市仁愛路四段 419-1 號 2 樓

電話：2777-4444

出版日期：中華民國 97 年 6 月

工本費：245 元

統一編號

2008100198

ISSN 1728-7170