

# 凡 例

一、本年報編印之目的在表達本市勞工福利等施政概況及重要成果，供各界參考。

二、本年報於 79 年首編，77 年以前資料均錄自台北市社會事業統計。

三、本年度內容及資料主要來源：

(一)勞工行政類：除勞工保險各表根據台閩地區勞工保險局編送之統計報告編製外，其餘各表均根據本局各科室及勞工教育中心造送之統計報表編製。

(二)就業服務類：1. 就業服務等資料，乃是根據本局所屬就業服務中心造送之統計報表編製。

2. 勞動力、就業率、失業率及就業人口之行業，係根據行政院主計處所編人力資源調查報告編製。

(三)職業訓練類：根據本局及所屬職業訓練中心造送之統計報表編製。

(四)勞動檢查類：根據本局所屬勞動檢查處造送之統計報表編製。

四、本年報所列數字均係臺北市資料，以 95 年之統計資料為主並加列歷年資料以便比較。

五、本年報所用資料時間與符號如下：

「年」：全年。

「年底」：資料年 12 月底。

「年平均」：每年 12 個月之各月平均。

「0」：表示數字不及 1 單位。

「-」：表示無數字。

「...」：表示數字不明。

六、本年報部分數字，因四捨五入關係，總計數字容或不等於細項數字之合。

七、各項統計資料常有修正，本年報所載數字如有與以前各年統計數字不同者以本報告數字為準。

八、本報告有關資料之蒐集、整理、統計分析等工作，由本局會計室統計科員負責辦理，因現有人手不足，疏漏之處敬祈不吝指正。

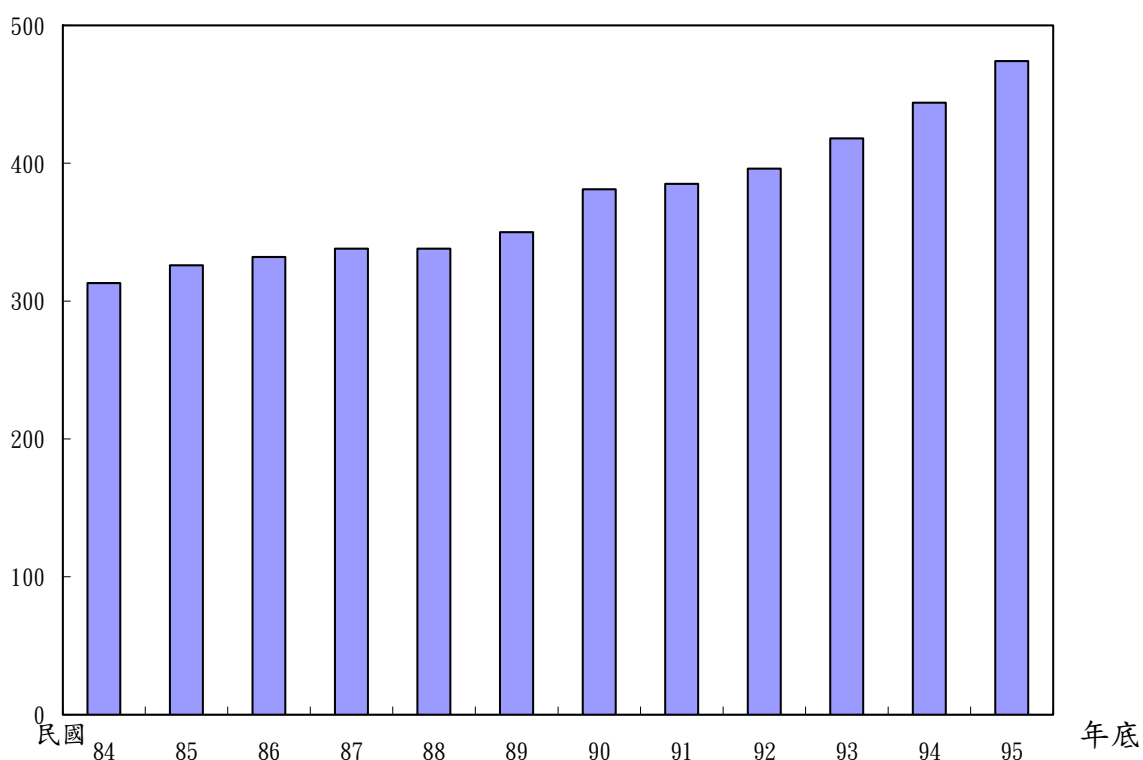
## 提要分析

我國現階段由於社會的發展，經濟的改革，已由農業社會進入工業社會再進而轉入資訊、服務之時代，因此產業結構也由勞力密集轉為資本密集之型態，對於勞工產生莫大之衝擊。因此本局為維護勞工權益、增進勞工生活福祉、維持勞資之和諧以確保生產秩序安定，促進產業之發展，實現社會均富之理想，乃依據國家法令，承辦本市有關勞工行政業務，並綜理本市國民就業之服務及訓練以及轉業等各項輔導、教育措施。並對所有廠房、工地等設施作安全、衛生等檢查，以保障勞工之安全，為使明瞭歷年執行成果，分別以下列各節加以分析：

### 一、勞工行政

本局以「建立服務觀念」、「追求行政效率」、「提昇服務素質」、「發揮團體精神」為創造更佳之成果而努力，由歷年統計資料看：至民國95年底工人團體計有474家，較之民國85年底總計326家，增加148家，顯示勞工意識之抬頭，也間接提高各業主對勞工福利之重視，進而改善勞工之生活品質。

### 臺北市勞工團體概況



95年勞工休閒活動，計有32,206人次受益，設立福利機構截至95年底計有3,036家，足見政府對勞工休閒、福利等之照顧。

本市勞工保險，全權委由勞工保險局辦理，本局負責編列年度預算撥付職業工人保險補助費，以嘉惠勞工朋友，落實保障弱勢勞工權益。

根據勞保局所提供之資料加以分析：

- (一) 投保單位及人數：截至民國 95 年底止，投保單位 105,245 個，較 85 年底 87,820 個增加 17,425 個，成長率為 19.90%，而投保人數，由民國 85 年底 1,849,036 人，至民國 95 年底 2,094,675 人，計增加 245,639 人，增加率為 13.30%。
- (二) 保險費之給付金額及件數：85 年全年為 123,684 件，金額 15,744,064 元，95 年全年總計 218,283 件，金額 40,060,041 千元，95 年件數之減少，係因從 84 年改為實施全民健康保險勞工保險給付方面僅限於現金給付部份，如生育及死亡補助等。

95年處理勞資爭議案件總計3,496件，可見本局積極介入調解勞資雙方問題之努力，以達成雙贏之結果。

政府於86年4月26日通過身心障礙者保護法，故原由社會局主辦之身心障礙者就業促進及基金事項移撥本局辦理。

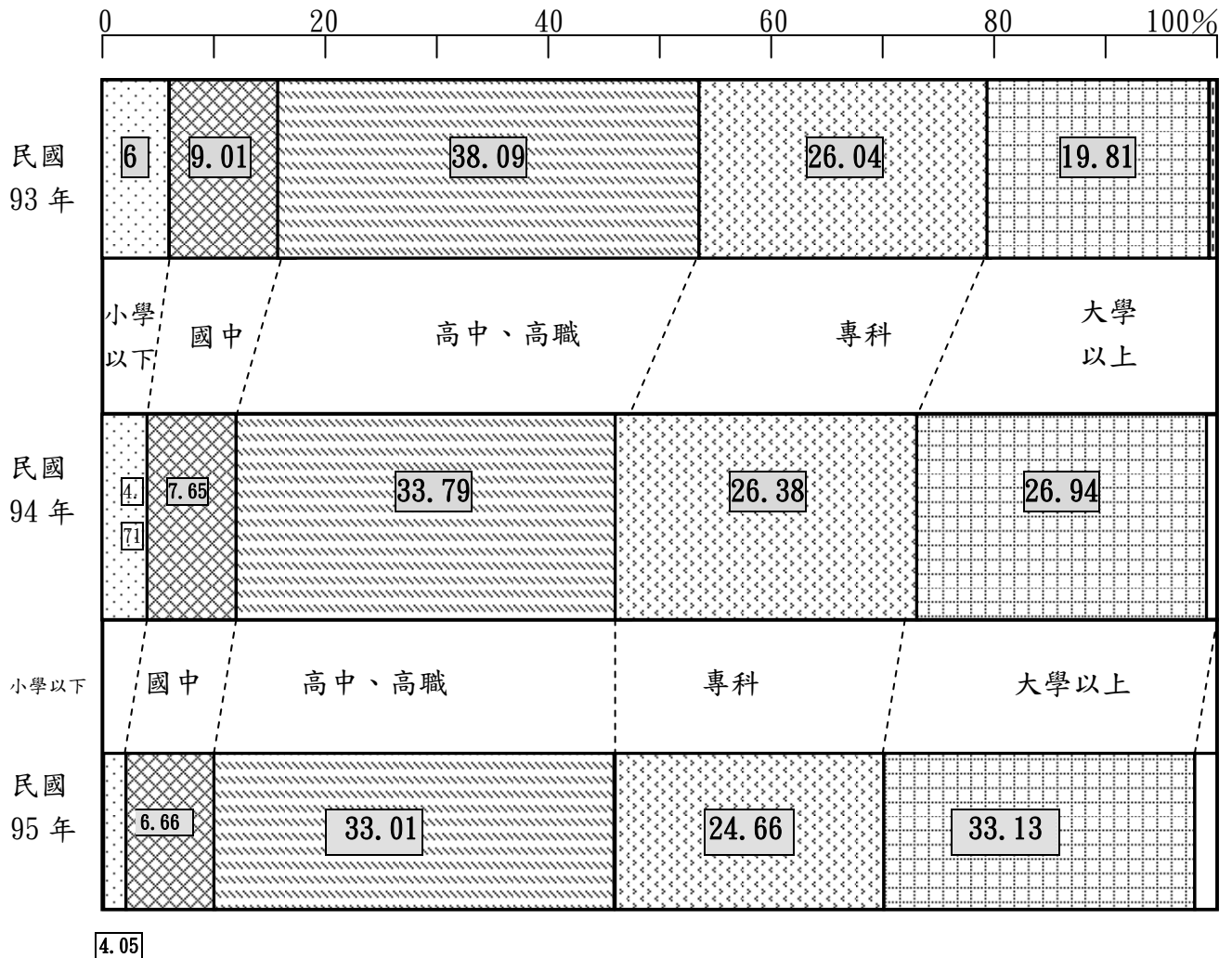
95年12月底定額進用身心障礙者機關（構）實際已進用人數17,563人，超額進用人數5,119人，法定進用不足人數1,173人，與94年12月底比較實際進用人數增加3,241人，超額進用人數增加240人，法定進用不足人數減少193人，其增減比率分別為22.70%、4.92%及成長.%。

## 二、就業服務

就業服務乃是本局對市民一種最直接的服務，凡需求職或求才者，只需透過登記，本局所屬就業服務中心即為其相互介紹以達成就業輔導之目的。根據各年資料顯示，以往臺北市每年求才人數皆多於求職人數，民國 95 年求職 53,898 人，求才 66,661 人，求職為求才人數之 0.81 倍。95 年一般求職就業率為 44.96%，求才實現率為 25.35%，較之 94 年求職就業率增加 32%，求才實現率增加 1.86%。而求職、求才未能推介成功之因素，係因供需雙方要求條件不相當，包括工作時間、地點、技術、待遇、年齡等不合或受代招代考名額之限制，而無法介紹成功。

由有效求職者之教育程度，民國 95 年資料顯示國小佔 4.05%，國中 6.66%，高中、職

33.01%，專科 24.66%，大學以上 31.13%，其他 0.49%。



### 三、職業訓練

人力一直是我國創造經濟奇蹟所憑藉的資源。民國 70 年代以前，主要係以當時充沛而低廉之勞力供應為基礎，發展出以出口導向之勞力密集工業。

而目前我國經濟正處於轉型期，以往廉價勞工已不復存在，故人力之需求必將由過去量之擴增轉變為質之提高。技術人力之培訓有賴正規教育與職業訓練之相互配合，以職業訓練來補充調節技術人力之供應。政府為了落實證照制度更加強舉辦各類別之全國技術士技能檢定考試以符政策。

本局所屬之職業訓練中心其業務包含技工養成、在職與進修訓練、就業訓練、技能競賽、協辦技能檢定等。以 95 年全年受訓人數為 2,819 人，較熱門的有電腦基礎、電腦軟體應用、商用電腦應用等。

## 四、勞工檢查

近幾年來，國內經濟蓬勃發展，新興工業林立、勞工人數遽增，為保障勞工生命之安全，由本局所屬勞動檢查處，依據勞工檢查法、勞工安全衛生法、職工福利金條例、勞動基準法等規定，經常派員至各受檢事業單位實施檢查。

就民國 95 年實施情形包括一般行業檢查、營造業檢查、專業檢查及危險性機械及設備檢查共計 38,431 次，比 94 年之 40,051 次減少 1,620 次，減少率為 4.05%。

# 臺北市政府勞工局組織系統圖

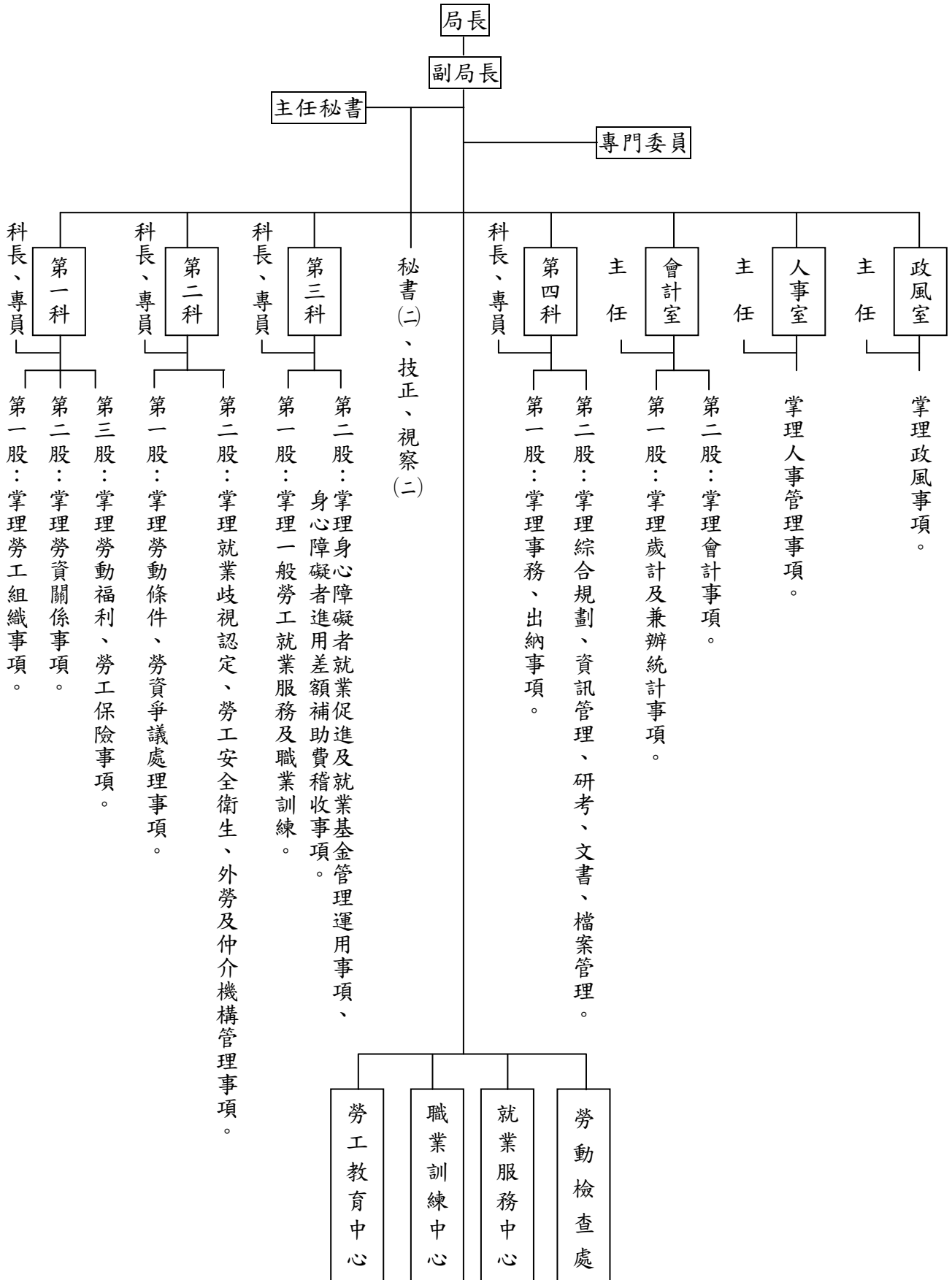


表1 臺北市勞工團體概況

年 底 別	工 人 團 體						
	計	市總工會	產 業 工 會 (1)				
			市產業工會 會聯合會	市 產 業 工 會	市 交 通 事 業 工 會	市 公 用 事 業 工 會	職 業 工 會
民國63年底	91	1	2	51	1	1	35
民國64年底	95	1	2	53	1	1	37
民國65年底	100	1	2	57	1	1	38
民國66年底	101	1	2	57	1	1	39
民國67年底	101	1	2	57	1	1	39
民國68年底	99	1	2	57	1	1	37
民國69年底	99	1	2	57	1	1	37
民國70年底	99	1	2	57	1	1	37
民國71年底	101	1	2	52	1	1	44
民國72年底	106	1	2	50	1	1	51
民國73年底	109	1	2	51	1	1	53
民國74年底	115	1	2	45	1	1	65
民國75年底	127	1	2	48	1	1	74
民國76年底	145	1	2	54	1	1	86
民國77年底	229	1	2	69	-	-	157
民國78年底	264	1	2	87	-	-	174
民國79年底	282	1	2	90	-	-	189
民國80年底	285	1	2	92	-	-	190
民國81年底	291	1	2	95	-	-	193
民國82年底	301	1	2	98	-	-	200
民國83年底	306	1	2	101	-	-	202
民國84年底	313	1	2	104	-	-	206
民國85年底	326	1	2	115	-	-	208
民國86年底	332	2	2	121	-	-	207
民國87年底	338	2	2	130	-	-	204
民國88年底	338	3	3	128	-	-	204
民國89年底	350	3	3	134	-	-	210
民國90年底	381	3	4	135	-	-	239
民國91年底	385	3	4	134	-	-	244
民國92年底	396	3	6	141	-	-	246
民國93年底	418	3	6	144	-	-	265
民國94年底	444	3	6	153	-	-	282
民國95年底	474	3	5	161	-	-	305

資料來源：本局一科

表2 民國95年勞工教育、

類別 季別	勞		工		教
	提撥勞工教育經費		獎助勞工進修	辦理勞工教育	
	提撥金額(元)	支出金額(元)	人數	獎主學金金額	班數
總計	15 220 000	14 493 776			267
第一季 (1-3月)	6 200 000	4 102 347			30
第二季 (4-6月)	2 400 000	3 032 031			113
第三季 (7-9月)	3 350 000	4 117 723			87
第四季 (10-12月)	3 270 000	3 241 675			37

資料來源：本局第一科、第二科及勞工教育中心



## 志願服務、休閒活動概況

育		志願服務性團體		勞工休閒活動		
自行出版勞工刊物		隊數	人數	社團	辦理次數	參加人數
雜誌型	報紙型	(季、年底數)	(季、年底數)	(個)	(次)	(次)
		1	15		52	32 206
					4	2 086
					18	9 283
					14	9 593
					16	11 244

表3 臺北市勞工

年 月 別			投 保 單 位 (1) (年月底數)	投 保 人 數 (2) (年底月數)
民	國	73 年	26 592	895 012
民	國	74 年	32 958	1 005 078
民	國	75 年	39 987	1 160 142
民	國	76 年	49 240	1 325 662
民	國	77 年	58 967	1 525 818
民	國	78 年	66 968	1 703 852
民	國	79 年	71 613	1 796 699
民	國	80 年	76 646	1 867 917
民	國	81 年	83 551	1 951 353
民	國	82 年	88 415	2 013 447
民	國	83 年	92 239	2 070 655
民	國	84 年	88 343	1 885 929
民	國	85 年	87 820	1 849 036
民	國	86 年	88 822	1 885 767
民	國	87 年	89 654	1 933 875
民	國	88 年	91 173	1 967 527
民	國	89 年	93 216	2 054 020
民	國	90 年	93 367	2 025 409
民	國	91 年	93 837	2 029 029
民	國	92 年	94 251	2 020 263
民	國	93 年	96 664	2 061 536
民	國	94 年	99 561	2 100 589
民	國	95 年	1 260 137	24 952 532
		1月	104 565	2 058 196
		2月	104 557	2 078 433
		3月	105 015	2 072 172
		4月	104 946	2 077 734
		5月	105 015	2 073 649
		6月	105 089	2 070 290
		7月	105 118	2 082 132
		8月	105 158	2 082 665
		9月	105 090	2 089 945
		10月	105 140	2 085 414
		11月	105 199	2 087 227
		12月	105 245	2 094 675

附 註：(1)(2)係年月底數字。

資料來源：根據台閩地區勞工保險局資料編製。

## 保險投保概況

保 險 費 收 入 (千元)	保 險 給 付	
	件 數	金 額 ( 千 元 )
6 081 923	7 346 481	5 340 375
7 351 322	8 268 527	6 747 406
8 504 225	8 616 378	7 374 050
10 264 600	10 751 762	9 231 439
12 569 835	10 706 464	10 495 993
16 290 313	15 620 293	13 066 457
20 112 873	13 566 808	13 416 843
23 472 233	13 723 307	14 702 934
28 057 586	27 188 652	23 218 333
32 973 530	26 833 171	24 689 192
36 420 068	27 561 781	29 704 185
35 563 648	12 688 667	32 471 013
34 427 761	123 684	15 744 064
36 377 460	111 312	15 854 480
39 769 199	110 173	18 694 595
40 029 818	127 189	21 511 831
42 899 089	139 798	22 213 949
44 436 688	245 175	29 252 860
44 424 699	412 385	41 102 739
39 101 889	187 000	33 585 702
40 138 158	220 468	36 012 072
41 262 369	213 906	44 038 136
42 660 932	218 283	40 060 041
3 501 339	9 564	3 402 818
3 500 196	7 361	2 485 076
3 507 859	24 317	3 659 259
3 508 525	28 463	3 371 579
3 516 768	23 893	3 328 577
3 513 807	10 255	3 391 585
3 573 647	10 373	3 946 658
3 586 998	21 766	3 678 047
3 602 707	53 132	3 536 392
3 609 443	9 327	3 005 548
3 618 208	10 305	3 331 277
3 621 435	9 527	2 923 225

表4 臺北市職工

年月底別	職 工 福 利					
	本 期 底 應 設 立 單 位 數			上 期 底 已 設 立 單 位 數		
	計	事 業 單 位	總 工 會 及 職 業 工 會	計	事 業 單 位	總 工 會 及 職 業 工 會
民國 87 年底			208	1 553	1 546	7
民國 88 年底			208	1 731	1 724	7
民國 89 年底			212	1 881	1 874	7
民國 90 年底			212	2 095	2 088	7
民國 91 年底			212	2 250	2 243	7
民國 92 年底			212	2 345	2 338	7
民國 93 年底			212	2 641	2 634	7
民國 94 年底			212	2 782	2 775	7
民國 95 年底			305	2 940	2 933	7
1 月底			305	2 940	2 933	7
2 月底			305	2 951	2 944	7
3 月底			305	2 955	2 948	7
4 月底			305	2 964	2 957	7
5 月底			305	2 969	2 962	7
6 月底			305	2 982	2 975	7
7 月底			305	2 982	2 975	7
8 月底			305	2 983	2 976	7
9 月底			305	3 002	2 995	7
10 月底			305	3 011	3 004	7
11 月底			305	3 016	3 009	7
12 月底			305	3 032	3 025	7

資料來源：本局第一科

# 福利概況

機 構 數 ( 家 )								
本期新設立單位數			本期撤銷單位數			本期末已設立單位數		
計	事業單位	總工會及 職業工會	計	事業單位	總工會及 職業工會	計	事業單位	總工會及 職業工會
193	193	0	15	15	0	1 731	1 724	7
168	168	0	18	18	0	1 881	1 874	7
242	242	0	28	28	0	2 095	2 088	7
176	176	0	21	21	0	2 250	2 243	7
169	169	0	74	74	0	2 345	2 338	7
316	316	0	20	20	0	2 641	2 634	7
156	156	0	15	15	0	2 782	2 775	7
189	189	0	31	31	0	2 940	2 933	7
131	131	0	35	35	0	3 036	3 029	7
20	20	0	9	9	0	2 951	2 944	7
6	6	0	2	2	0	2 955	2 948	7
11	11	0	2	2	0	2 964	2 957	7
6	6	0	1	1	0	2 969	2 962	7
13	13	0	0	0	0	2 982	2 975	7
2	2	0	2	2	0	2 982	2 975	7
5	5	0	4	4	0	2 983	2 976	7
20	20	0	1	1	0	3 002	2 995	7
12	12	0	3	3	0	3 011	3 004	7
8	8	0	3	3	0	3 016	3 009	7
19	19	0	3	3	0	3 032	3 025	7
9	9	0	5	5	0	3 036	3 029	7

表5 臺北市勞資關係綜合事項概況

單位：家

類別 年月底別	提撥勞工退休準備金之事業單位	簽訂團體協約之事業單位	舉辦勞資會議之事業單位
	民國89年底	10 060	52
民國90年底	10 997	42	656
民國91年底		42	900
民國92年底	12 778	31	1 072
民國93年底	13 414	34	1 744
民國94年底	21 900	44	1 675
民國95年底	25 166	45	1 938
1月底	22 020	41	132
2月底	22 340	41	123
3月底	22 440	42	171
4月底	22 658	42	140
5月底	23 063	42	145
6月底	23 606	43	172
7月底	24 183	44	161
8月底	24 453	44	147
9月底	24 581	44	175
10月底	24 705	45	167
11月底	24 889	45	167
12月底	25 166	45	238

資料來源：本局第一科、第二科

表6 民國95年臺北市

項 目 別	爭 議 件 數 ( 件 )	處 理 爭 議 總 日 數	爭 議 人 數 ( 人 )			合 計
			計	男	女	
總 計	3 496	32 655	51 403	35 895	15 508	4 217
按 行 業 分						
農、林、漁、牧業	1	1	1	1	0	1
礦業及土石採取業	2	1	2	1	1	3
製 造 業	221	2 058	343	181	162	284
水電燃氣業	2	28	3	0	3	4
營 造 業	129	1 506	188	146	42	151
批發及零售業	1 016	9 791	1 324	543	781	1 221
住宿及餐飲業	285	2 516	565	358	207	341
運輸倉儲及通信業	204	2 304	27 660	19 908	7 752	246
金融及保險業	165	1 720	16 696	12 329	4 367	194
不動產及租賃業	81	1 127	83	53	30	100
專業、科學及技術服務業	368	3 436	736	350	386	452
教育服務業	94	829	117	28	89	126
醫療保健及社會福利服務業	292	1 769	307	22	285	355
文化、運動及休閒服務業	130	1 256	1 209	802	407	157
其他服務業	491	4 084	585	251	334	568
公共行政業	12	229	1 584	922	662	14
按 規 模 分						
29人及以下	2 264	19 841	2 888	1 135	1 753	2 733
30—99人	536	5 305	826	405	421	650
100—299人	315	3 087	816	412	404	377
300—499人	98	1 249	340	254	86	120
500—999人	90	904	1 137	777	360	104
1000人及以上	190	2 269	45 396	32 912	12 484	233
按 爭 議 程 度 分						
一般案件	3 476	32 395	4 746	2 072	2 674	4 195
重大案件	17	260	46 657	33 823	12 834	22

資料來源：本局第二科

# 勞資爭議案件概況

爭 議 原 因 (項)										
計	契 約			約 爭			議		其他因契 約所生之 爭 議	
	契約 性質	契約 終止	資遣費	年資	關廠 歇業	轉讓	業務 減縮	懲戒 解僱		
1 655	48	427	937	5	2	27	4	12	193	
0	0	0	0	0	0	0	0	0	0	
1	1	0	0	0	0	0	0	0	0	
133	2	35	84	1	0	0	0	1	10	
2	0	1	1	0	0	0	0	0	0	
42	1	12	26	0	0	0	0	0	3	
516	3	114	341	2	0	0	1	3	52	
131	1	26	94	0	1	0	0	1	8	
85	2	21	37	0	0	0	1	1	23	
98	2	29	39	0	0	0	0	1	27	
38		16	19	0	0	0	0	1	2	
184	6	49	111	1	0	1	0	0	16	
56	6	15	27	0	0	1	0	0	7	
96	16	36	30	0	0	6	0	0	8	
68	1	15	41	0	0	0	2	2	7	
200	7	55	87	1	1	19	0	1	29	
5	0	3	0	0	0	0	0	1	1	
992	38	230	596	5	2	27	1	5	88	
269	3	65	161	0	0	0	1	0	39	
181	3	65	84	0	0	0	1	2	26	
59	0	21	31	0	0	0	0	1	6	
50	0	16	22	0	0	0	0	2	10	
104	4	30	43	0	0	0	1	2	24	
1 648	48	425	937	5	2	27	3	12	189	
7	0	2	0	0	0	0	1	0	4	



表6 民國95年臺北市

項 目 別	爭 議				
	工 資		爭 議		
	計	工資 內容	工資 調整	積欠 工資	加班費及 假日工資
總 計	1 811	167	37	1 467	140
按 行 業 分					
農、林、漁、牧業	1	0	0	1	0
礦業及土石採取業	1	0	0	1	0
製 造 業	95	10	4	69	12
水電燃氣業	2	0	0	1	1
營 造 業	75	1	2	66	6
批發及零售業	556	43	6	470	37
住宿及餐飲業	168	8	2	142	16
運輸倉儲及通信業	113	17	1	91	4
金融及保險業	51	8	4	38	1
不動產及租賃業	45	4	2	35	4
專業、科學及技術服務業	216	18	2	184	12
教育服務業	50	6	0	38	6
醫療保健及社會福利服務業	89	19	3	49	18
文化、運動及休閒服務業	68	6	4	53	5
其他服務業	277	25	7	229	16
公共行政業	4	2	0	0	2
按 規 模 分					
29人及以下	110	17	1 038	583	19
30—99人	289	26	5	236	22
100—299人	148	19	5	108	16
300—499人	35	3	3	22	7
500—999人	29	1	5	22	1
1000人及以上	62	8	2	41	11
按 爭 議 程 度 分					
一般案件	1 809	167	37	1 466	139
重大案件	2	0	0	1	1

資料來源：本局第二科

# 勞資爭議案件概況(續一)

原 因 (項)								
工 時 爭 議					退 休 爭 議			
計	正常 工時	延長 工時	假日 工作	其他工 時爭議	計	自請 退休	命令 退休	
23	1	12	6	4	76	11	1	
0	0	0	0	0	0	0	0	0
0	0	0	0	0	0	0	0	0
1	0	1	0	0	11	2	0	0
0	0	0	0	0	0	0	0	0
1	0	1	0	0	6	1	0	0
5	1	2	1	1	23	3	1	1
1	0	0	1	0	5	1	0	0
3	0	2	1	0	5	1	0	0
0	0	0	0	0	8	1	0	0
1	0	1	0	0	1	1	0	0
2	0	1	0	1	8	1	0	0
3	0	2	0	1	0	0	0	0
1	0	0	1	0	2	0	0	0
3	0	2	1	0	1	0	0	0
2	0	0	1	1	5	0	0	0
0	0	0	0	0	1	0	0	0
0	0	10	5	4	36	6	1	1
2	0	2	0	0	11	1	0	0
2	1	0	1	0	7	1	0	0
0	0	0	0	0	3	0	0	0
0	0	0	0	0	4	0	0	0
0	0	0	0	0	15	3	0	0
23	1	12	6	4	75	11	1	1
0	0	0	0	0	1	0	0	0

表6 民國95年臺北市

項 目 別	爭 議				
	退 休 爭 議		福 利		
	退休金 給 付	其他退 休爭議	計	年 終 獎 金	分 紅
總 計	48	16	71	34	5
按 行 業 分					
農、林、漁、牧業	0	0	0	0	0
礦業及土石採取業	0	0	0	0	0
製 造 業	9	0	17	9	3
水電燃氣業	0	0	0	0	0
營 造 業	5	0	1	0	0
批發及零售業	14	5	22	12	0
住宿及餐飲業	4	0	2	2	0
運輸倉儲及通信業	3	1	8	3	0
金融及保險業	5	2	4	2	0
不動產及租賃業	0	0	0	0	0
專業、科學及技術服務業	3	4	7	2	1
教育服務業	0	0	1	0	0
醫療保健及社會福利服務業	1	1	2	2	0
文化、運動及休閒服務業		1	3	2	0
其他服務業	3	2	4	0	1
公共行政業	1	0	0	0	0
按 規 模 分					
29人及以下	21	8	21	12	1
30—99人	7	3	23	13	1
100—299人	6	0	6	1	1
300—499人	3	0	4	2	0
500—999人	3	1	8	2	2
1000人及以上	8	4	9	4	0
按 爭 議 程 度 分					
一般案件	48	15	70	34	5
重大案件	0	1	1	0	0

資料來源：本局第二科



表6 民國95年臺北市

項 目 別	爭 議			
	計	管 理		其 他 管 理 事 項
		獎 懲 考 核	職 務 調 整	
總 計	42	5	17	20
按 行 業 分				
農、林、漁、牧業	0	0	0	0
礦業及土石採取業	0	0	0	0
製 造 業	2	1	1	0
水電燃氣業	0	0	0	0
營 造 業	1	0	1	0
批發及零售業	2	2	0	0
住宿及餐飲業	3	0	2	1
運輸倉儲及通信業	4	1	2	1
金融及保險業	5	0	3	2
不動產及租賃業	2	0	2	0
專業、科學及技術服務業	3	0	2	1
教育服務業	2	0	1	1
醫療保健及社會福利服務業	9	0	0	9
文化、運動及休閒服務業	1	0	1	0
其他服務業	8	1	2	5
公共行政業	0	0	0	0
按 規 模 分				
29人及以下	17	1	1	15
30—99人	4	1	2	1
100—299人	6	0	6	0
300—499人	4	1	3	0
500—999人	1	0	1	0
1000人及以上	10	2	4	4
按 爭 議 程 度 分				
一般案件	39	4	17	18
重大案件	3	1	0	2

資料來源：本局第二科

### 勞資爭議案件概況(續三)

原 因 (項)										
職 災 爭 議										
計	職 災 認 定 承 攬 補 其 他 損 安 全 衛 工 會	與 災 認 定 承 攬 補 其 他 損 安 全 衛 工 會	與 災 認 定 承 攬 補 其 他 損 安 全 衛 工 會	與 災 認 定 承 攬 補 其 他 損 安 全 衛 工 會	與 災 認 定 承 攬 補 其 他 損 安 全 衛 工 會	與 災 認 定 承 攬 補 其 他 損 安 全 衛 工 會	與 災 認 定 承 攬 補 其 他 損 安 全 衛 工 會	與 災 認 定 承 攬 補 其 他 損 安 全 衛 工 會	與 災 認 定 承 攬 補 其 他 損 安 全 衛 工 會	與 災 認 定 承 攬 補 其 他 損 安 全 衛 工 會
100	90	2	8	0	8					
0	0	0	0	0	0				0	
0	0	0	0	0	0				0	
6	6	0	0	0	0				0	
0	0	0	0	0	0				0	
21	19	2	0	0	0				0	
21	19	0	2	0	0				0	
9	7	0	2	0	0				0	
8	8	0	0	0	0				2	
3	1	0	2	0	0				4	
4	4	0	0	0	0				0	
4	4	0	0	0	0				0	
0	0	0	0	0	0				0	
3	2	0	1	0	0				0	
4	4	0	0	0	0				2	
17	16	0	1	0	0				0	
0	0	0	0	0	0				0	
69	62	2	5	0	0				0	
11	11	0	0	0	0				0	
4	4	0	0	0	0				2	
4	4	0	0	0	0				0	
6	5	0	1	0	0				0	
6	4	0	0	0	0				6	
100	90	2	8	0	4					
0	0	0	0	0	4					

表6 民國95年臺北市

項 目 別	爭 議			
	就 業		性 騷 擾	
	計	就業歧視	懷孕歧視	
總 計	18	0	9	5
按 行 業 分				
農、林、漁、牧業	0	0	0	0
礦業及土石採取業	0	0	0	0
製 造 業	0	0	0	0
水電燃氣業	0	0	0	0
營 造 業	0	0	0	0
批發及零售業	6	0	5	0
住宿及餐飲業	1	0	1	0
運輸倉儲及通信業	0	0	0	0
金融及保險業	1	0	0	0
不動產及租賃業	0	0	0	0
專業、科學及技術服務業	0	0	0	0
教育服務業	3	0	2	1
醫療保健及社會福利服務業	5	0	0	4
文化、運動及休閒服務業	0	0	0	0
其他服務業	2	0	1	0
公共行政業	0	0	0	0
按 規 模 分				
29人及以下	15	0	7	5
30—99人	2	0	2	0
100—299人	0	0	0	0
300—499人	0	0	0	0
500—999人	0	0	0	0
1000人及以上	1	0	0	0
按 爭 議 程 度 分				
一般案件	18	0	9	5
重大案件	0	0	0	0

資料來源：本局第二科

# 勞資爭議案件概況(續四)

原 因 (項)								
歧 視		爭 議			大 量 解 議		其 他 議	
同 工 酬	單 身 條 款	以 往 工 會 身 份	身 心 障 礙 份	其 他	大 僱 爭 議	其 爭 議	其 他 議	
0	0	1	0	3	0			318
0	0	0	0	0	0			0
0	0	0	0	0	0			1
0	0	0	0	0	0			10
0	0	0	0	0	0			0
0	0	0	0	0	0			3
0	0	0	0	1	0			39
0	0	0	0	0	0			10
0	0	0	0	0	0			13
0	0	1	0	0	0			18
0	0	0	0	0	0			5
0	0	0	0	0	0			18
0	0	0	0	0	0			9
0	0	0	0	1	0			144
0	0	0	0	0	0			3
0	0	0	0	1	0			44
0	0	0	0	0	0			1
0	0	0	0	3	0			253
0	0	0	0	0	0			21
0	0	0	0	0	0			14
0	0	0	0	0	0			4
0	0	0	0	0	0			6
0	0	1	0	0	0			20
0	0	1	0	3	0			314
0	0	0	0	0	0			4



表6 民國95年臺北市

項 目 別	處 理 方 式				
	截 上 未	季 結 案	至 止 數	本 季 數	本 成 立
總 計			69	3 493	2 104
按 行 業 分					
農、林、漁、牧業			0	1	1
礦業及土石採取業			0	2	0
製 造 業			4	221	144
水電燃氣業			0	2	2
營 造 業			1	129	77
批發及零售業			17	1016	615
住宿及餐飲業			11	285	165
運輸倉儲及通信業			6	204	119
金融及保險業			2	165	77
不動產及租賃業			0	81	39
專業、科學及技術服務業			13	368	192
教育服務業			0	94	53
醫療保健及社會福利服務業			3	292	239
文化、運動及休閒服務業			3	130	75
其他服務業			7	491	301
公共行政業			2	12	5
按 規 模 分					
29人及以下			42	2264	1392
30—99人			16	536	330
100—299人			5	315	188
300—499人			2	98	54
500—999人			0	90	51
1000人及以上			4	190	89
按 爭 議 程 度 分					
一般案件			69	3476	2097
重大案件			0	17	7

資料來源：本局第二科

## 勞資爭議案件概況(續五)

及		結 果					(件)	
年		已 結			案 數		仲 裁 ( 成 立 )	截至本季止 未 結 案 數
不 成 立	成 立	不 成 立	成 立	不 成 立	成 立			
						協 調		
1 202	2 030	1 130	74	72	0	256		
0	1	0	0	0	0	0		
1		1	0	0	0	1		
69	135	66	9	3	0	12		
0	2	0	0	0	0	0		
46	73	44	4	2	0	7		
338	600	329	15	9	0	80		
106	160	105	5	1	0	25		
78	112	66	7	12	0	13		
81	71	64	6	17	0	9		
34	38	33	1	1	0	8		
158	188	150	4	8	0	31		
32	51	32	2		0	9		
47	234	46	5	1	0	9		
46	71	39	4	7	0	12		
157	293	150	8	7	0	40		
9	1	5	4	4	0			
753	1362	726	30	27	0	161		
181	317	172	13	9	0	41		
104	178	92	10	12	0	28		
34	49	30	5	4	0	12		
34	44	33	7	1	0	5		
96	80	77	9	19	0	9		
1193	2029	1128	68	65	0	255		
9	1	2	6	7	0	1		

表6 民國95年臺北市

項 目 別	處 理 方			
	本 季 發 生 數			
	協調	調解	仲裁	不詳
總 計	3 334	159	0	0
按 行 業 分				
農、林、漁、牧業	1	0	0	0
礦業及土石採取業	2	0	0	0
製 造 業	209	12	0	0
水電燃氣業	2	0	0	0
營 造 業	123	6	0	0
批發及零售業	987	29	0	0
住宿及餐飲業	277	8	0	0
運輸倉儲及通信業	184	20	0	0
金融及保險業	142	23	0	0
不動產及租賃業	77	4	0	0
專業、科學及技術服務業	256	12	0	0
教育服務業	92	2	0	0
醫療保健及社會福利服務業	284	8	0	0
文化、運動及休閒服務業	119	11	0	0
其他服務業	474	17	0	0
公共行政業	5	7	0	0
按 規 模 分				
29人及以下	2209	64	0	0
30—99人	511	25	0	0
100—299人	292	23	0	0
300—499人	88	10	0	0
500—999人	81	9	0	0
1000人及以上	162	28	0	0
按 爭 議 程 度 分				
一般案件	3330	146	0	0
重大案件	4	13	0	0

資料來源：本局第二科

勞資爭議案件概況(續六完)

式 及 結 果(件)								本 季 發 生 本 季 未 結 案 數
本 季 發 生		本 季 已 結 案 數		仲 裁 ( 成 立 )				
成 立	不 成 立	成 立	不 成 立	成 立	不 成 立			
2 069	1 169	1 996	1 097	73	72	0	255	
1	0	1	0	0	0	0	0	
0	1	0	1	0	0	0	1	
142	64	133	64	9	3	0	12	
2	0	2	0	0	0	0	0	
76	46	72	44	4	2	0	7	
607	329	592	320	15	9	0	80	
158	102	153	101	5	1	0	25	
114	77	107	65	7	12	0	13	
76	80	70	63	6	17	0	9	
39	34	38	33	1	1	0	8	
188	149	184	141	4	8	0	31	
53	32	51	32	2	0	0	9	
239	45	234	44	5	1	0	8	
74	44	70	37	4	7	0	12	
296	155	288	148	8	7	0	40	
4	8	1	4	3	4	0		
1372	732	1342	705	30	27	0	160	
321	174	308	165	13	9	0	41	
187	100	177	88	10	12	0	28	
52	34	47	30	5	4	0	12	
51	34	44	33	7	1	0	5	
86	95	78	76	8	19	0	9	
2062	1160	1995	1095	67	65	0	254	
7	9	1	2	6	7	0	1	

表7 臺北市定額進用身心障礙者

類別 月底別	法定應進用人數			實際已進用人數		
	小計	公立	私立	小計	公立	私立
85年12月底	10 153	4 760	5 393	7 515	3 456	4 059
86年12月底	10 385	4 634	5 751	9 937	4 525	5 412
87年12月底	9 941	4 045	5 896	10 598	4 424	5 174
88年12月底	10 372	3 949	6 423	11 592	4 568	7 024
89年12月底	10 739	3 897	6 842	12 497	4 604	7 893
90年12月底	10 766	3 903	6 863	12 618	4 632	7 986
91年12月底	10 623	3 734	6 889	15 499	5 649	9 850
92年12月底	10 884	3 836	7 048	16 844	6 456	10 388
93年12月底	11 056	3 703	7 353	16 683	6 071	10 612
94年12月底	11 301	3 591	7 710	14 322	4 790	9 532
95年1月底	11 218	3 572	7 646	17 043	5 819	11 224
2月底	11 206	3 544	7 662	17 154	5 816	11 338
3月底	11 176	3 537	7 639	17 127	5 812	11 315
4月底	11 111	3 539	7 572	17 169	5 842	11 327
5月底	11 126	3 534	7 592	17 327	5 882	11 445
6月底	11 099	3 546	7 553	17 233	5 880	11 353
7月底	11 061	3 530	7 531	17 189	5 865	11 324
8月底	11 134	3 486	7 648	17 217	5 866	11 351
9月底	11 166	3 543	7 623	17 251	5 918	11 333
10月底	11 235	3 559	7 676	17 406	5 945	11 461
11月底	11 208	3 562	7 646	17 436	5 965	11 471
12月底	11 248	3 587	7 661	17 563	5 997	11 566

資料來源：本局第三科



## 機關(構)進用人數概況

超 額 進 用 人 數				法 定 進 用 不 足 人 數							
小	計	公	立	私	立	小	計	公	立	私	立
1	441		429		1 012	4 079		1 733			2 346
2	656		1 014		1 642	3 104		1 123			1 981
2	986		1 092		1 894	2 329		713			1 616
3	443		1 168		2 275	2 223		549			1 674
3	892		1 230		2 662	2 134		523			1 611
3	951		1 241		2 710	2 099		512			1 587
6	292		2 052		4 220	1 396		137			1 259
7	278		2 632		4 646	1 318		12			1 306
4	673		1 431		3 242	1 339		28			1 311
4	879		1 377		3 502	1 356		13			1 343
4	834		1 353		3 481	1 323		17			1 306
4	893		1 372		3 521	1 300		19			1 281
4	878		1 371		3 507	1 279		19			1 260
4	950		1 402		3 548	1 238		11			1 227
5	029		1 429		3 600	1 209		11			1 198
4	991		1 419		3 572	1 178		12			1 166
4	991		1 423		3 568	1 188		12			1 176
4	994		1 455		3 539	1 230		16			1 214
4	992		1 451		3 541	1 238		18			1 220
5	039		1 453		3 586	1 232		17			1 215
5	057		1 459		3 598	1 199		18			1 181
5	119		1 488		3 631	1 173		38			1 135





表8 臺北市定額進用身心障礙者

類別 月底別	義務機關數			超額進用機關數		
	小計	公立	私立	小計	公立	私立
85年12月底	2 024	635	1 389	496	161	335
86年12月底	2 152	672	1 480	734	294	441
87年12月底	2 099	634	1 465	809	309	490
88年12月底	2 287	623	1 664	928	333	595
89年12月底	2 326	606	1 720	1 013	345	668
90年12月底	2 331	611	1 720	1 018	345	673
91年12月底	2 355	588	1 767	1 259	399	860
92年12月底	2 363	601	1 762	1 295	442	853
93年12月底	2 428	607	1 821	1 031	295	736
94年12月底	2 407	598	1 809	1 018	292	726
95年1月底	2 429	571	1 858	1 040	285	755
2月底	2 435	571	1 864	1 056	290	766
3月底	2 430	567	1 863	1 042	288	754
4月底	2 413	567	1 846	1 040	290	750
5月底	2 412	565	1 847	1 044	287	757
6月底	2 411	565	1 846	1 055	288	767
7月底	2 394	563	1 831	1 051	283	768
8月底	2 416	565	1 851	1 054	305	749
9月底	2 426	566	1 860	1 037	291	746
10月底	2 437	567	1 870	1 044	293	751
11月底	2 432	565	1 867	1 051	294	757
12月底	2 430	562	1 868	1 043	291	752

資料來源：本局第三科

## 義務機關(構)進用情形概況

足額進用機關數				不足額進用機關數			
小計	公立	私立	立	小計	公立	私立	立
689	263	426		839	211	628	
603	213	390		814	165	649	
604	186	418		621	121	500	
676	199	477		683	91	592	
710	181	529		603	80	523	
704	184	520		609	82	527	
572	148	424		524	41	483	
524	148	376		544	11	533	
839	290	549		558	22	536	
842	290	552		547	16	531	
881	275	606		508	11	497	
868	268	600		511	13	498	
873	268	605		515	11	504	
867	270	597		506	7	499	
870	271	599		498	7	491	
862	270	592		494	7	487	
845	272	573		498	8	490	
853	251	602		509	9	500	
881	265	616		508	10	498	
882	264	618		511	10	501	
876	260	616		505	11	494	
892	263	629		495	8	487	

表9 臺北市就業

年 月 別	一 般 職 業					
	求 職		求 才		求 職 推 介 就 業 人 數	求 才 僱 用 人 數
	新 登 記 (1)	有 效 (2)	新 登 記 (3)	有 效 (4)		
民 國 93 年	47 945		61 819		15 208	13 890
民 國 94 年	47 715		67 756		17 171	26 573
民 國 95 年	53 898		66 661		24 230	16 899
1 月	3 003	11 271	4 957	7 687	939	590
2 月	3 900	12 474	5 651	9 689	1 341	927
3 月	4 967	13 829	6 379	11 043	2 053	1 315
4 月	4 550	14 593	5 706	10 340	2 256	1 226
5 月	4 836	15 182	6 835	11 361	2 208	1 112
6 月	4 724	15 388	7 207	12 492	2 315	1 350
7 月	4 793	15 287	5 232	11 003	2 355	1 368
8 月	4 744	15 149	5 727	9 625	2 131	1 263
9 月	4 475	14 884	4 670	8 637	2 022	1 839
10 月	4 931	15 309	5 592	8 641	2 326	2 150
11 月	4 816	15 258	5 265	8 841	2 671	2 118
12 月	4 159	14 083	3 440	6 703	1 613	1 641

資料來源：本局就業服務中心

## 服務概況

介 紹		代 招 代 考			應屆國中、高中職 畢業生就業輔導				
求供倍數		求 職 就 業 率	求 才 利 用 率	報 名	求 才	錄 用	求 職	求 才	就 業 人 數
新登記 (3)/(1)	有效 (4)/(2)								
1.29		11.68	14.68	3 634	132	132	-	-	-
1.42		12.96	23.49	-	-	-	-	-	-
1.24		44.96	25.35	9 430	1 029	964	-	-	-
1.65	0.68	8.33	7.68	-	-	-	-	-	-
1.45	0.78	10.75	9.57	-	-	-	-	-	-
1.28	0.80	14.85	11.91	-	-	-	-	-	-
1.25	0.71	15.46	11.86	4 807	501	501	-	-	-
1.41	0.75	14.54	9.79	-	-	-	-	-	-
1.53	0.81	15.04	10.81	267	85	85	-	-	-
1.09	0.72	15.41	12.43	-	-	-	-	-	-
1.21	0.64	14.07	13.12	-	-	-	-	-	-
1.04	0.58	13.59	21.29	3 706	146	146	-	-	-
1.13	0.56	15.19	24.88	-	-	-	-	-	-
1.09	0.58	17.51	23.96	650	297	232	-	-	-
0.83	0.48	11.45	24.48	-	-	-	-	-	-

表10 臺北市就業服務

## 五、推介人次

年月別	總計			民意代表、行政主管 企業主管及經理人員		專業人員		技術員及助 理專業人員		事務工作人員	
	合 計	男	女	男	女	男	女	男	女	男	女
民國94年	52 824	21 598	31 226	1 238	852	2 097	1 530	4 836	6 958	2 453	11 468
民國95年	119 226	48 442	70 784	3 802	1 867	6 644	5 315	11 625	21 920	4 696	20 481
1月	6 728	2 765	3 963	291	181	350	277	726	1 096	291	1 478
2月	9 291	3 792	5 499	343	171	535	346	993	1 492	322	2 070
3月	11 560	4 617	6 943	414	223	625	563	1 151	1 841	441	2 445
4月	9 855	3 867	5 988	314	163	534	473	1 004	1 693	441	2 028
5月	10 778	4 307	6 471	272	155	730	621	1 037	2 179	554	1 755
6月	10 776	4 363	6 413	264	134	554	466	1 051	2 096	499	1 840
7月	10 063	4 137	5 926	324	134	497	422	964	1 935	422	1 550
8月	10 349	4 273	6 076	325	129	585	441	968	2 005	431	1 654
9月	9 138	3 635	5 503	257	142	502	411	884	1 763	329	1 474
10月	12 844	5 550	7 294	352	158	633	454	1 040	2 128	361	1 526
11月	10 035	4 101	5 934	361	133	662	469	1 023	2 076	341	1 519
12月	7 809	3 035	4 774	285	144	437	372	784	1 616	264	1 142

# 概況-按職業別分

## —有效

服務工作人員及售貨人員		農、林、漁、牧工作人員		技術工人及有關工作人員		機械設備操作及組裝工人		非技術工人	
男	女	男	女	男	女	男	女	男	女
5 037	5 557	40	22	725	330	1 586	831	3 586	3 678
7 730	8 994	123	33	1 510	293	2 973	651	7 666	9 656
488	474	9	3	106	21	154	44	335	382
628	630	14	5	121	25	253	56	583	704
782	890	10	2	157	64	362	80	675	835
595	809	15	1	141	27	263	71	560	723
661	701	12	3	143	22	258	33	613	887
765	758	14	5	134	27	257	51	804	998
675	783	15	5	150	27	300	60	773	979
672	761	7	1	137	14	259	49	860	997
650	849	7	1	124	14	221	34	633	782
629	849	7	3	120	17	220	56	675	818
694	802	9	2	90	19	252	59	661	831
491	688	4	2	87	16	174	58	494	720

表11 臺北市就業服務  
一、求職人數

年 月 別	總 計			未滿15歲			15~19			20~24		
	合計	男	女	合計	男	女	合計	男	女	合計	男	女
民國 76 年	24 051	15 343	8 708	3	3	0	4 494	2 628	1 866	8 644	4 242	4 402
民國 77 年	21 465	13 342	8 123	19	13	6	3 633	1 999	1 634	7 356	3 478	3 878
民國 78 年	18 878	11 341	7 537	34	23	11	2 771	1 369	1 402	6 068	2 714	3 354
民國 79 年	25 830	13 304	12 526	24	16	8	4 181	1 571	2 610	9 298	3 505	5 793
民國 80 年	29 760	14 734	15 026	24	15	9	3 801	1 350	2 451	10 229	3 930	6 299
民國 81 年	22 608	11 620	10 988	14	11	3	2 679	1 206	1 473	8 342	3 012	5 330
民國 82 年	22 625	11 395	11 230	0	0	0	2 463	960	1 503	8 325	2 957	5 368
民國 83 年	20 229	10 045	10 184	21	9	12	1 867	748	1 119	6 698	2 352	4 346
民國 84 年	26 253	13 250	13 003	0	0	0	2 195	1 038	1 157	8 983	3 269	5 714
民國 85 年	25 825	13 031	12 794				2 109	794	1 315	8 564	3 050	5 514
民國 86 年	22 880	12 639	10 241	1	1	0	2 047	818	1 229	7 322	3 349	3 973
民國 87 年	27 744	15 013	12 731	1	1	0	3 409	1 438	1 971	8 984	4 284	4 700
民國 88 年	38 815	21 141	17 674	2	1	1	3 466	1 522	1 944	10 708	5 077	5 631
民國 89 年	37 376	20 254	17 122	0	0	0	2 644	1 333	1 311	7 418	3 676	3 742
民國 90 年	97 340	46 335	51 005	21	14	7	3 317	1 507	1 810	14 979	5 935	9 044
民國 91 年	120 569	56 003	64 566	27	10	17	2 254	939	1 315	15 208	5 455	9 753
民國 92 年	107 750	49 916	57 834	39	20	19	1 769	755	1 014	11 103	4 294	6 809
民國 93 年	130 177	58 021	72 156	73	40	33	777	437	340	7 719	3 249	4 470
民國 94 年	132 446	54 220	76 226	147	56	91	1 770	653	917	10 464	4 080	6 384
民國 95 年	172 707	73 058	99 649	195	76	119	2 089	998	1 091	14 953	5 955	8 998
1月	11 271	4 852	6 419	15	7	8	61	37	24	475	188	287
2月	12 474	5 376	7 098	15	7	8	49	29	20	556	230	326
3月	13 829	6 026	7 803	15	6	9	90	51	39	912	458	454
4月	14 593	6 216	8 377	14	5	9	124	58	66	1 469	597	872
5月	15 182	6 440	8 742	16	5	11	189	89	100	1 884	781	1 103
6月	15 388	6 532	8 856	14	4	10	207	93	114	1 871	717	1 154
7月	15 287	6 517	8 770	19	7	12	246	120	126	1 651	679	972
8月	15 149	6 309	8 840	21	9	12	293	136	157	1 363	473	890
9月	14 884	6 196	8 688	21	8	13	281	138	143	1 129	431	698
10月	15 309	6 368	8 941	16	7	9	251	115	136	1 269	485	784
11月	15 258	6 439	8 819	15	6	9	169	81	88	1 276	494	782
12月	14 083	5 787	8 296	14	5	9	129	51	78	1 098	422	676

# 概況-按年齡分

## — 有效

25~29			30~44			45~54			55~64			65歲以上		
合計	男	女	合計	男	女	合計	男	女	合計	男	女	合計	男	女
4 757	3 590	1 167	3 665	2 805	860	1 124	853	271	1 193	1 077	116	171	145	26
4 293	3 063	1 230	3 484	2 544	940	1 084	799	285	1 306	1 185	121	292	263	29
3 829	2 536	1 293	3 303	2 283	1 020	1 043	744	299	1 418	1 292	126	412	380	32
4 822	2 969	1 853	4 478	2 812	1 666	1 254	828	426	1 380	1 232	148	393	371	22
5 571	3 437	2 134	6 802	3 621	3 181	1 755	975	780	1 145	997	148	393	371	22
4 478	2 595	1 883	4 437	2 695	1 742	1 067	684	383	1 098	964	134	493	453	40
4 756	2 635	2 121	4 387	2 673	1 714	1 076	703	373	1 036	907	129	582	560	22
4 683	2 412	2 271	4 338	2 549	1 789	1 111	689	422	1 014	805	209	497	481	16
6 068	3 160	2 908	5 888	3 442	2 446	1 465	954	511	1 045	805	240	609	582	27
5 671	3 030	2 641	6 173	3 682	2 491	1 700	1 156	544	1 034	804	230	574	515	59
4 793	2 844	1 949	5 450	3 355	2 095	1 816	1 126	690	916	655	261	535	491	44
4 748	2 725	2 023	6 721	3 929	2 792	2 387	1 466	921	1 062	786	276	432	384	48
6 248	3 427	2 821	11 531	6 592	4 939	4 758	2 888	1 870	1 623	1 191	432	479	443	36
5 307	2 901	2 406	12 998	6 845	6 153	6 809	3 886	2 923	1 863	1 315	548	337	298	39
16 172	7 392	8 780	43 319	17 715	19 604	20 469	10 323	10 146	5 720	3 604	2 170	851	642	209
18 362	7 880	10 482	45 630	21 200	24 430	29 613	14 717	14 896	8 693	5 208	3 485	782	594	188
13 954	6 312	8 414	39 516	18 908	23 459	28 878	14 406	14 472	8 106	4 849	3 257	560	428	132
19 118	8 040	11 078	55 140	23 466	31 674	34 523	15 015	19 508	11 589	6 815	4 774	1 238	959	279
17 469	7 418	10 051	56 216	21 646	34 570	35 660	14 396	21 464	9 813	5 225	4 588	707	546	161
22 898	9 437	13 461	74 640	29 997	44 343	44 123	18 908	25 215	13 000	7 080	5 920	809	607	202
1 346	551	795	5 267	2 177	3 090	3 117	1 345	1 772	947	516	431	43	31	12
1 519	609	910	5 602	2 299	3 303	3 539	1 562	1 977	1 144	606	538	50	34	16
1 771	752	1 019	6 029	2 415	3 614	3 728	1 635	2 093	1 215	660	555	69	49	20
1 899	802	1 097	6 123	2 465	3 658	3 752	1 621	2 131	1 137	616	521	75	52	23
1 960	855	1 105	6 142	2 466	3 676	3 776	1 569	2 207	1 141	619	522	74	56	18
1 975	821	1 154	6 287	2 573	3 714	3 841	1 647	2 194	1 133	629	504	60	48	12
1 987	840	1 147	6 304	2 558	3 746	3 896	1 656	2 240	1 127	611	516	57	46	11
2 010	830	1 180	6 406	2 561	3 845	3 831	1 626	2 205	1 158	623	535	67	51	16
2 012	801	1 211	6 457	2 539	3 918	3 834	1 647	2 187	1 076	576	500	74	56	18
2 098	851	1 247	6 743	2 647	4 096	3 788	1 610	2 178	1 057	588	469	87	65	22
2 211	901	1 310	6 826	2 746	4 080	3 687	1 595	2 092	981	543	438	93	73	20
2 110	824	1 286	6 454	2 551	3 903	3 334	1 395	1 939	884	493	391	60	46	14



表12 臺北市就業服務概況

一、求職人數

年 月 別	總 計			國小 以下		國中		高中	
	合 計	男	女	男	女	男	女	男	女
民國93年 (5-12月)	99 371	43 961	55 410	3 262	3 188	4 886	3 976	4 845	5 172
民國94年	11 680	4 920	6 760	199	329	454	431	604	686
民國95年	172 707	73 058	99 649	2 785	4 201	5 810	5 681	7 422	8 325
1月	11 271	4 852	6 419	169	298	426	355	570	634
2月	12 474	5 376	7 098	201	324	415	397	617	683
3月	13 829	6 026	7 803	217	325	439	428	644	713
4月	14 593	6 216	8 377	224	340	437	422	620	726
5月	15 182	6 440	8 742	233	346	459	451	624	687
6月	15 388	6 532	8 856	262	340	510	463	631	700
7月	15 287	6 517	8 770	238	346	494	504	635	697
8月	15 149	6 309	8 840	249	370	485	537	593	718
9月	14 884	6 196	8 688	262	383	500	529	615	703
10月	15 309	6 368	8 941	262	374	543	553	652	719
11月	15 258	6 439	8 819	251	369	584	519	640	704
12月	14 083	5 787	8 296	217	386	518	523	581	641

一按教育程度分

一有效

高職		專科		大學		碩士		博士		其他	
男	女	男	女	男	女	男	女	男	女	男	女
10 357	16 824	11 024	15 506	8 387	9 810	937	664	71	33	192	237
961	1 716	1 262	1 843	1 176	1 528	230	178	8	4	26	45
15 252	26 003	17 822	24 761	20 091	27 367	3 379	2 775	97	46	400	490
968	1 665	1 240	1 702	1 201	1 538	256	189	5	3	17	35
1 052	1 832	1 414	1 907	1 368	1 722	272	199	10	2	27	32
1 199	2 033	1 507	2 034	1 675	2 011	304	211	8	3	33	45
1 254	2 156	1 499	2 025	1 827	2 434	308	223	12	5	35	46
1 268	2 151	1 515	2 128	2 016	2 701	288	232	10	5	27	41
1 308	2 153	1 543	2 138	1 948	2 784	290	236	9	6	31	36
1 344	2 298	1 575	2 124	1 901	2 511	288	251	7	2	35	37
1 363	2 354	1 563	2 071	1 736	2 499	281	254	8	4	31	33
1 402	2 360	1 527	2 115	1 579	2 297	260	248	6	5	45	48
1 426	2 424	1 528	2 214	1 631	2 368	274	242	6	4	46	43
1 441	2 357	1 535	2 230	1 645	2 327	284	250	9	4	50	59
1 227	2 220	1 376	2 073	1 564	2 175	274	240	7	3	23	35

表13 臺北市就業服務概況

## 四、求才僱用人數

年月別	總計				民意代表、行政主管 企業主管及經理人員			專業人員			技術員及助 理專業人員			事務工作人員		
	合 計	男	女	不 拘	男	女	不 拘	男	女	不 拘	男	女	不 拘	男	女	不 拘
民國93年 (5-12月)	4 691	665	859	3 167	40	26	59	73	51	401	142	181	767	86	314	751
民國94年	12 810	940	951	10 919	21	16	236	71	24	238	158	142	1 070	72	234	3 129
民國95年	11 270	733	556	9 981	19	10	620	67	23	1 065	82	204	2 285	30	165	1 645
1月	334	32	25	277	1	1	15	1	0	19	4	7	58	3	9	55
2月	745	78	53	614	3	0	21	3	0	17	13	13	89	4	28	83
3月	1 004	157	80	767	1	2	46	10	3	102	25	33	214	6	26	145
4月	967	119	113	735	7	4	154	18	10	79	14	42	184	5	35	91
5月	881	78	73	730	1	0	51	10	2	114	7	28	181	3	15	173
6月	1 068	103	94	871	2	1	58	7	3	126	10	31	260	4	27	127
7月	1 004	165	112	727	4	2	42	18	4	65	9	50	169	5	23	139
8月	902	1	1	900	0	0	44	0	0	120	0	0	256	0	1	140
9月	1 060	0	2	1 058	0	0	61	0	1	101	0	0	239	0	0	221
10月	1 503	0	2	1 501	0	0	34	0	0	103	0	0	190	0	0	148
11月	1 101	0	0	1 101	0	0	53	0	0	149	0	0	273	0	0	200
12月	701	0	1	700	0	0	41	0	0	70	0	0	172	0	1	123

—按職業別分

—新登記

服務工作人員及售貨員			農、林、漁、牧工作人員			技術工及有關工作人員			機械設備操作工及組裝工			非技術工及體力工		
男	女	不拘	男	女	不拘	男	女	不拘	男	女	不拘	男	女	不拘
143	110	454	0	0	2	27	7	57	41	1	367	113	169	309
204	467	2 901	0	0	0	18	0	2 551	61	0	484	335	68	310
266	54	2 161	6	0	14	53	0	335	72	6	339	130	91	1 406
14	1	24	0	0	0	2	0	75	4	2	4	3	5	27
32	2	275	0	0	1	1	0	6	4	1	12	10	8	77
50	6	135	0	0	6	15	0	5	16	1	33	34	9	81
18	9	86	1	0	0	5	0	19	17	0	44	34	13	78
34	9	63	2	0	2	5	0	8	7	0	11	9	17	123
40	12	86	1	0	0	7	0	54	6	1	55	26	19	102
77	14	75	2	0	2	18	0	8	18	1	20	14	18	207
1	0	138	0	0	0	0	0	12	0	0	50	0	0	140
0	1	236	0	0	1	0	0	8	0	0	28	0	0	100
0	0	773	0	0	0	0	0	24	0	0	29	0	2	198
0	0	137	0	0	0	0	0	92	0	0	35	0	0	162
0	0	133	0	0	2	0	0	24	0	0	18	0	0	111

表14 臺北市就業服務

## 二、求才人數

年 月 別	總計				未滿15歲				15~19				20~24				25~29			
	合計	男	女	不拘	合計	男	女	不拘	合計	男	女	不拘	合計	男	女	不拘	合計	男	女	不拘
民國93年	61 819	19 276	19 676	22 867	18	3	14	1	128	87	39	2	3 083	1 429	1 618	36	12 679	5 604	6 634	441
民國94年	67 756	9 761	7 208	50 787	6	3	3	0	4	0	3	1	271	12	131	128	1 815	111	141	1 563
民國95年	66 661	5 749	4 695	56 217	33	30	0	3	3	0	1	2	151	18	26	107	1 169	55	219	895
1月	4 957	504	533	3 920	1	0	0	1	0	0	0	0	13	0	1	12	38	2	13	23
2月	5 651	954	500	4 197	0	0	0	0	0	0	0	0	10	1	3	6	45	7	14	24
3月	6 379	833	716	4 830	0	0	0	0	0	0	0	0	8	3	5	0	195	15	26	154
4月	5 706	754	579	4 373	0	0	0	0	1	0	1	0	8	3	3	2	143	0	36	107
5月	6 835	946	536	5 353	0	0	0	0	0	0	0	0	11	3	2	6	220	9	12	199
6月	7 207	700	517	5 990	0	0	0	0	0	0	0	0	87	8	6	73	62	1	11	50
7月	5 232	555	444	4 233	0	0	0	0	0	0	0	0	6	0	5	1	201	1	51	149
8月	5 727	110	357	5 260	2	0	0	2	0	0	0	0	2	0	0	2	68	12	30	26
9月	4 670	23	74	4 573	0	0	0	0	2	0	0	2	2	0	0	2	13	0	0	13
10月	5 592	62	114	5 416	0	0	0	0	0	0	0	0	2	0	1	1	116	8	3	105
11月	5 265	82	137	5 046	0	0	0	0	0	0	0	0	2	0	0	2	59	0	21	38
12月	3 440	226	188	3 026	30	30	0	0	0	0	0	0	0	0	0	0	9	0	2	7

# 概況-按年齡分

## —新登記

30~44				45~54				55~64				65歲以上				不拘			
合計	男	女	不拘	合計	男	女	不拘	合計	男	女	不拘	合計	男	女	不拘	合計	男	女	不拘
20 504	5 988	7 301	7 215	14 287	4 142	2 502	7 643	6 213	1 529	1 126	3 558	1 800	164	42	1 594	3 107	330	400	2 377
25 418	2 787	2 774	19 857	18 603	3 252	2 027	13 324	6 631	1 827	998	3 809	1 024	135	199	690	13 984	1 637	932	11 415
16 042	1 449	1 642	12 951	15 513	2 179	1 425	11 999	6 608	1 470	706	4 432	788	110	103	575	26 262	438	573	25 251
1 503	184	228	1 091	1 054	85	91	878	796	220	181	395	48	6	3	39	1 504	7	16	1 481
2 086	155	194	1 737	1 896	429	175	1 292	707	282	24	401	172	5	20	147	735	75	70	590
2 084	207	293	1 584	1 568	302	156	1 110	926	207	76	643	214	59	63	92	1 384	40	97	1 247
2 283	234	216	1 833	1 507	231	160	1 116	839	199	44	596	30	13	0	17	895	74	119	702
1 847	239	268	1 340	1 578	457	130	991	625	126	53	446	115	18	10	87	2 439	94	61	2 284
2 135	186	181	1 768	2 535	251	137	2 147	932	172	66	694	63	3	1	59	1 393	79	115	1 199
1 371	146	165	1 060	1 789	261	104	1 424	451	79	37	335	24	5	3	16	1 390	63	79	1 248
511	23	39	449	1 307	65	268	974	239	6	12	221	14	0	0	14	3 584	4	8	3 572
519	3	10	506	486	10	57	509	152	9	6	137	21	0	0	21	3 383	1	1	3 381
700	8	12	680	585	6	0	579	294	39	89	166	12	1	3	8	3 883	0	6	3 877
497	2	3	492	539	2	8	529	463	78	104	281	47	0	0	47	3 658	0	1	3 657
506	62	33	411	669	80	139	450	184	53	14	117	28	0	0	28	2 014	1	0	2 013

表15 臺北市就業服務

## 二、求才

年 月 別	總計				國小以下			國中			高中			高職	
	合 計	男	女	不 拘	男	女	不 拘	男	女	不 拘	男	女	不 拘	男	女
民國93年 (5-12月)	35 742	7 460	5 415	22 867	459	360	1 016	1 552	655	2 213	1 252	779	4 690	2 358	2 062
民國94年	67 756	9 761	7 208	50 787	770	921	1 858	1 603	711	2 827	1 459	1 229	7 693	2 653	1 851
民國95年	66 661	5 749	4 695	56 217	465	557	1 274	1 001	420	2 365	880	775	11 758	1 347	973
1月	4 957	504	533	3 920	18	55	52	130	47	250	119	39	974	35	110
2月	5 651	954	500	4 197	78	35	47	167	7	62	103	90	767	368	90
3月	6 379	833	716	4 830	65	39	115	159	152	200	95	60	581	128	127
4月	5 706	754	579	4 373	78	10	70	85	33	203	192	122	991	123	122
5月	6 835	946	536	5 353	24	27	76	182	42	161	90	42	912	390	174
6月	7 207	700	517	5 990	37	48	106	103	25	104	89	90	821	142	111
7月	5 232	555	444	4 233	28	17	79	96	26	135	94	91	1 241	51	88
8月	5 727	110	357	5 260	14	74	99	8	16	371	82	224	1 222	1	42
9月	4 670	23	74	4 573	12	34	93	3	6	239	1	1	1 356	3	30
10月	5 592	62	114	5 416	25	67	108	0	0	191	5	9	1 402	13	6
11月	5 265	82	137	5 046	65	94	208	0	0	306	1	2	1 039	0	19
12月	3 440	226	188	3 026	21	57	221	68	66	143	9	5	452	93	54

概況 — 按教育程度分

人數 — 新登記

專科			大學			碩士			博士			其他			
不	拘	男	女	不	拘	男	女	不	拘	男	女	不	拘	男	女
7 508	481	578	2 632	90	101	653	2	1	3	0	0	0	1 266	879	
15 017	496	595	7 954	189	158	1 040	4	4	132	0	0	2	2 587	1 739	
8 997	296	383	6 079	76	145	3 323	3	4	123	0	0	4	1 681	1 438	
298	17	26	164	25	12	266	2	0	14	0	0	0	158	244	
1 061	55	58	508	4	46	133	0	0	1	0	0	0	179	174	
1 590	53	54	386	7	15	145	0	0	7	0	0	2	326	269	
1 024	46	61	440	17	17	304	0	0	7	0	0	0	213	214	
608	26	64	444	3	11	323	0	0	11	0	0	0	231	176	
807	33	54	763	11	22	303	0	4	7	0	0	1	285	163	
458	56	55	649	6	12	218	1	0	2	0	0	0	223	155	
622	0	1	602	0	0	446	0	0	31	0	0	0	5	0	
514	0	3	541	2	0	264	0	0	9	0	0	1	2	0	
780	3	6	558	0	0	249	0	0	3	0	0	0	16	26	
680	0	1	627	1	7	422	0	0	13	0	0	0	15	14	
555	7	0	397	0	3	250	0	0	18	0	0	0	28	3	



---

不 拘

4 152

11 549

22 292

1 902

1 618

1 804

1 334

2 818

3 078

1 451

1 867

1 554

2 125

1 751

---

990

表16

臺北市就業服務概況

年月別	總計			小學以下			國中		
	合計	男	女	合計	男	女	合計	男	女
民國 76 年	28 105	14 117	13 988	2 613	2 155	458	3 711	3 186	525
民國 77 年	19 060	11 501	7 559	1 443	1 142	301	2 306	1 906	400
民國 78 年	36 878	29 341	7 537	2 598	1 926	672	20 792	20 289	503
民國 79 年	34 830	23 536	11 294	2 315	1 673	642	11 545	10 988	557
民國 80 年	29 760	14 734	15 026	4 250	1 903	2 347	3 424	2 579	845
民國 81 年	22 608	11 620	10 988	2 126	1 453	673	2 369	1 871	498
民國 82 年	22 625	11 395	11 230	1 835	1 250	585	2 219	1 684	535
民國 83 年	20 229	10 045	10 184	1 412	975	437	1 751	1 306	445
民國 84 年	26 253	13 250	13 003	1 758	1 214	544	2 464	1 877	587
民國 85 年	25 825	13 031	12 794	1 824	1 277	547	2 277	1 761	516
民國 86 年	22 880	12 639	10 241	1 656	1 093	563	2 168	1 671	497
民國 87 年	27 744	15 013	12 731	1 906	1 189	717	2 560	1 932	628
民國 88 年	38 815	21 141	17 674	2 913	1 755	1 158	4 014	2 888	1 126
民國 89 年	37 376	20 254	17 122	3 842	2 181	1 661	4 991	3 417	1 574
民國 90 年	98 848	47 132	51 716	10 276	4 615	5 661	11 413	6 580	4 833
民國 91 年	120 531	55 992	64 539	12 446	5 151	7 295	14 759	8 234	6 525
民國 92 年	107 750	49 916	57 834	10 097	4 160	5 937	12 554	6 936	5 618
民國 93 年	130 177	58 021	72 156	8 743	4 321	4 422	11 729	6 521	5 208
民國 94 年	132 446	54 220	78 226	6 242	2 535	3 707	10 128	4 921	5 207
民國 95 年	172 707	73 058	99 649	6 986	2 785	4 201	11 491	5 810	5 681
1月	11 271	4 852	6 419	467	169	298	781	426	355
2月	12 474	5 376	7 098	525	201	324	812	415	397
3月	13 829	6 026	7 803	542	217	325	867	439	428
4月	14 593	6 216	8 377	564	224	340	859	437	422
5月	15 182	6 440	8 742	579	233	346	910	459	451
6月	15 388	6 532	8 856	602	262	340	973	510	463
7月	15 287	6 517	8 770	584	238	346	998	494	504
8月	15 149	6 309	8 840	619	249	370	1 022	485	537
9月	14 884	6 196	8 688	645	262	383	1 029	500	529
10月	15 309	6 368	8 941	636	262	374	1 096	543	553
11月	15 258	6 439	8 819	620	251	369	1 103	584	519
12月	14 083	5 787	8 296	603	217	386	1 041	518	523

# 一 求職人教育程度別

高中職			專科			大學以上			其他		
合計	男	女	合計	男	女	合計	男	女	合計	男	女
15 300	6 524	8 776	3 662	1 433	2 229	2 819	819	2 000	0	0	0
9 575	5 435	4 140	3 746	2 037	1 709	1 990	981	1 009	0	0	0
9 196	4 761	4 435	3 118	1 740	1 378	1 174	625	549	0	0	0
13 454	7 035	6 419	5 356	2 870	2 486	2 160	970	1 190	0	0	0
13 756	6 295	7 461	6 028	2 832	3 196	2 302	1 125	1 177	0	0	0
10 616	4 887	5 729	5 605	2 497	3 108	1 892	912	980	0	0	0
9 628	4 420	5 208	6 345	2 778	3 567	2 598	1 263	1 335	0	0	0
9 364	4 256	5 108	5 209	2 333	2 876	2 493	1 175	1 318	0	0	0
11 157	5 401	5 756	7 529	3 271	4 258	3 345	1 487	1 858	0	0	0
10 599	5 033	5 566	7 609	3 447	4 162	3 516	1 513	2 003	0	0	0
9 803	4 964	4 839	6 422	3 345	3 077	2 831	1 566	1 265	0	0	0
12 695	6 407	6 288	7 453	3 793	3 660	3 130	1 692	1 438	0	0	0
17 646	9 296	8 350	9 848	4 905	4 943	4 394	2 297	2 097	0	0	0
16 013	8 172	7 841	8 590	4 331	4 259	3 940	2 153	1 787	0	0	0
38 381	17 810	20 571	23 126	10 731	12 395	15 652	7 396	8 256	0	0	0
44 276	20 561	23 715	27 837	12 302	15 535	21 213	9 744	11 469	0	0	0
42 197	19 154	23 043	23 930	10 613	13 317	18 972	9 053	9 919	0	0	0
49 586	20 654	28 932	33 897	14 146	19 751	25 793	12 187	13 606	429	192	237
44 752	16 869	27 883	34 942	13 500	21 442	35 675	16 078	19 597	707	317	390
57 002	22 674	34 328	42 583	17 822	24 761	53 755	23 567	30 188	890	400	490
3 837	1 538	2 299	2 942	1 240	1 702	3 192	1 462	1 730	52	17	35
4 184	1 669	2 515	3 321	1 414	1 907	3 573	1 650	1 923	59	27	32
4 589	1 843	2 746	3 541	1 507	2 034	4 212	1 987	2 225	78	33	45
4 756	1 874	2 882	3 524	1 499	2 025	4 809	2 147	2 662	81	35	46
4 730	1 892	2 838	3 643	1 515	2 128	5 252	2 314	2 938	68	27	41
4 792	1 939	2 853	3 681	1 543	2 138	5 273	2 247	3 026	67	31	36
4 974	1 979	2 995	3 699	1 575	2 124	4 960	2 196	2 764	72	35	37
5 028	1 956	3 072	3 634	1 563	2 071	4 782	2 025	2 757	64	31	33
5 080	2 017	3 063	3 642	1 527	2 115	4 395	1 845	2 550	93	45	48
5 221	2 078	3 143	3 742	1 528	2 214	4 525	1 911	2 614	89	46	43
5 142	2 081	3 061	3 765	1 535	2 230	4 519	1 938	2 581	109	50	59
4 669	1 808	2 861	3 449	1 376	2 073	4 263	1 845	2 418	58	23	35

表17 民國95年臺北市就業服務概況

月 及 原 因 別	總 計	民意代表、行政主管、企業主管及經理人員	專業人員	技術員及助理專業人員
(1)按原因別	6 485			
與求職者就業意願不合	1 472	85	146	450
求職者本身條件不合	1 310	75	143	408
無求才機會未能予介紹者	245	8	21	75
已另自行覓妥職業者	75	3	7	21
受就業甄選名額限制者	707	0	22	21
其 他	2 676	107	300	748
(2)按月別	72 364			
1月	3 398	173	253	727
2月	5 134	332	450	1 266
3月	7 768	440	730	2 136
4月	7 490	357	764	2 037
5月	8 721	349	1 064	2 802
6月	6 442	214	694	2 006
7月	5 961	241	617	1 804
8月	5 914	264	626	1 677
9月	5 444	251	616	1 590
10月	5 593	269	605	1 789
11月	5 852	294	683	1 918
12月	4 647	219	561	1 505

資料來源：就業服務中心

## 一 求職者未能推介就業之原因

事務工作人員	服務工作人員 及售貨員	農、林、漁、 牧工作人員	技術工及有 關工作人員	機械設備操作 工及組裝工	非技術工 及體力工
310	235	3	17	45	181
287	169	2	22	42	162
66	24	0	3	9	39
17	14	0	1	2	10
2	4	1	1	0	656
562	454	3	39	74	389
745	952	9	48	92	399
1 355	908	10	77	143	593
1 948	1 131	17	120	282	964
1 955	985	7	145	274	966
1 790	1 114	16	155	234	1 197
1 365	928	7	81	173	974
1 201	954	12	73	185	874
1 207	860	8	77	191	1 004
1 113	852	6	72	121	823
1 112	809	8	76	163	762
1 085	897	6	74	176	719
826	701	6	37	146	646

表18 民國95年臺北市就業服務概況

月 及 原 因 別	總 計	民 意 代 表、行 政 主 管、企 業 主 管 及 經 理 人 員	專 業 人 員	技 術 員 及 助 理 專 業 人 員
(1)按原因別	7145			
無 人 應 徵	22	1	2	5
雇 主 所 供 之 條 件 不 合	1757	99	171	533
求 職 者 本 身 條 件 不 合	1751	109	206	551
已 另 自 行 補 實 者	325	10	23	96
其 他	3290	129	340	916
(2)按月別	85740			
1月	3999	221	314	939
2月	5934	354	550	1458
3月	8556	551	795	2268
4月	7490	357	764	2037
5月	8721	349	1064	2802
6月	7675	272	808	2381
7月	7659	321	772	2263
8月	7436	322	737	2098
9月	6927	328	730	2032
10月	7505	382	807	2402
11月	7398	398	873	2448
12月	6440	316	693	2085

資料來源：就業服務中心

## 一 求才機會未能補實之原因

事務工作人員	服務工作人員及售貨員	農、林、漁、牧工作人員	技術工及有關工作人員	機械設備操作工及組裝工	非技術工及體力工
3	4	0	0	1	6
372	268	3	25	56	230
372	187	2	36	56	232
87	33	0	4	12	60
715	525	4	47	100	514
918	940	12	74	131	450
1561	952	11	85	199	764
2195	1088	16	163	362	1118
1955	985	7	145	274	966
1790	1114	16	155	234	1197
1725	988	12	105	225	1159
1551	1083	15	147	254	1253
1573	1037	12	98	232	1327
1408	1002	3	104	180	1140
1443	1047	7	104	185	1128
1320	1022	7	98	224	1008
1143	938	4	64	193	1004

表19 臺北市就業服務

年 月 別	總計		專門性、技術性 及有關人員		行政級主管人員	
	實 數	百 分 比	實 數	百 分 比	實 數	百 分 比
民 國 75 年	959	100.00	108	11.26	22	2.29
民 國 76 年	1 022	100.00	127	12.43	23	2.25
民 國 77 年	1 069	100.00	130	12.11	28	2.62
民 國 78 年	1 073	100.00	139	12.95	29	2.70
民 國 79 年	1 075	100.00	150	13.95	29	2.70
民 國 80 年	1 104	100.00	143	12.95	28	2.54
民 國 81 年	1 103	100.00	161	14.60	28	2.54
年 月 別	總計		民意代表、行政主管 企業主管及經理人員		專業人員	
	實 數	百 分 比	實 數	百 分 比	實 數	百 分 比
民 國 82 年	1 110	100.00	147	13.24	107	9.64
民 國 83 年	1 133	100.00	147	12.97	105	9.27
民 國 84 年	1 151	100.00	145	12.60	114	9.90
民 國 85 年	1 127	100.00	127	11.27	113	10.03
民 國 86 年	1 107	100.00	127	11.47	108	9.76
民 國 87 年	1 113	100.00	122	10.96	109	9.79
民 國 88 年	1 125	100.00	113	10.04	117	10.40
民 國 89 年	1 137	100.00	113	9.94	126	11.08
民 國 90 年	1 110	100.00	114	10.27	131	11.80
民 國 91 年	1 116	100.00	119	10.66	134	12.01
民 國 92 年	1 119	100.00	118	10.55	136	12.15
民 國 93 年	1 134	100.00	126	11.11	143	12.61
民 國 94 年	1 135	100.00	121	10.70	156	13.80
民 國 95 年	1 143	100.00	129	11.30	163	14.30
上半年	1,134	100.00	125	11.00	161	14.20
下半年	1,152	100.00	134	11.60	166	14.40



## 人口之職業

監督及佐理人員		買賣工作人員		服務工作人員		農、林、漁牧、狩獵工作人員		生產及有關工人、運輸設備操作工及體力工	
實數	百分比	實數	百分比	實數	百分比	實數	百分比	實數	百分比
261	27.22	206	21.48	114	11.89	12	1.25	236	24.61
293	28.67	216	21.14	115	11.25	9	0.88	239	23.39
305	28.53	249	23.29	115	10.76	9	0.84	235	21.98
312	29.08	259	24.14	114	10.62	8	0.75	212	19.76
323	30.05	241	22.42	118	10.98	9	0.84	205	19.07
318	28.80	257	23.28	122	11.05	10	0.91	226	20.47
329	29.83	255	23.12	126	11.42	8	0.73	196	17.77
技術員及助理專業人員		事務工作人員		服務工作人員及售貨員		農、林、漁、牧工作人員		生產及有關工人、運輸設備操作工及體力工	
實數	百分比	實數	百分比	實數	百分比	實數	百分比	實數	百分比
300	27.03	133	11.98	161	14.50	7	0.63	255	22.97
311	27.45	145	12.80	170	15.00	8	0.71	248	21.89
316	27.45	154	13.38	179	15.55	7	0.61	236	20.50
294	26.09	164	14.55	184	16.33	6	0.53	239	21.21
308	27.82	162	14.63	176	15.90	4	0.36	222	20.05
328	29.47	158	14.20	176	15.81	4	0.36	216	19.41
340	30.22	168	14.93	177	15.73	4	0.36	205	18.22
353	31.05	173	15.22	173	15.22	3	0.26	195	17.15
357	32.16	167	15.05	160	14.41	3	0.27	178	16.04
355	31.81	162	14.52	169	15.14	4	0.36	173	15.50
356	31.81	156	13.94	173	15.46	5	0.45	175	15.64
360	31.75	165	14.55	171	15.08	3	0.26	166	14.64
368	32.40	160	14.10	165	14.60	2	0.20	162	14.30
375	33.50	154	13.50	166	14.60	2	0.20	152	13.30
380	33.50	152	13.40	165	14.60	2	0.20	150	13.20
371	32.20	157	13.60	168	14.60	2	0.20	155	13.50

表20 臺北市就業

年 月 別	總 計		第 一 級 行 業 (農、林、漁、牧、狩獵業)	
	人數(千人)	百 分 比	人數(千人)	百 分 比
民國 76 年 平均	1 022	100.00	9	0.91
民國 77 年 平均	1 069	100.00	8	0.70
民國 78 年 平均	1 070	100.00	7	0.69
民國 79 年 平均	1 074	100.00	8	0.74
民國 80 年 平均	1 104	100.00	10	0.91
民國 81 年 平均	1 102	100.00	8	0.73
民國 82 年 平均	1 109	100.00	7	0.63
民國 83 年 平均	1 133	100.00	8	0.71
民國 84 年 平均	1 151	100.00	7	0.62
民國 85 年 平均	1 127	100.00	6	0.54
民國 86 年 平均	1 107	100.00	5	0.42
民國 87 年 平均	1 113	100.00	4	0.40
民國 88 年 平均	1 125	100.00	5	0.41
民國 89 年 平均	1 137	100.00	3	0.26
民國 90 年 平均	1 110	100.00	4	0.35
民國 91 年 平均	1 116	100.0	4	0.4
民國 92 年 平均	1 119	100.0	5	0.4
民國 93 年 平均	1 134	100.0	3	0.2
民國 94 年 平均	1 135	100.0	2	0.2
民國 95 年 平均	1 143	100.0	2	0.2
上半年	1,134	100.0	2	0.2
下半年	1,152	100.0	2	0.2

資料來源：行政院主計處、人力資源統計月報

## 人口之行業

第 二 級 行 業 ( 製 造 、 營 造 、 水 電 、 礦 業 )		第 三 級 行 業 ( 商 、 運 輸 、 金 融 、 服 務 業 )	
人 數 ( 千 人 )	百 分 比	人 數 ( 千 人 )	百 分 比
296	29.00	716	70.10
300	28.04	762	71.26
286	26.71	777	72.62
285	26.54	781	72.72
305	27.63	789	71.47
284	25.77	810	73.50
282	25.43	820	73.94
288	25.42	837	73.87
276	24.02	867	75.36
259	22.98	862	76.48
248	22.41	854	77.17
241	21.64	868	77.96
240	21.32	880	78.28
237	20.85	897	78.89
225	20.29	881	79.36
221	19.8	891	79.8
218	19.5	897	80.1
219	19.3	912	80.5
219	19.3	914	80.5
222	19.4	918	80.3
221	19.5	910	80.3
223	19.4	926	80.4

表21 臺北市勞動力

年 月 別	15歲以上 民間人口(千人) (1)	勞動力人口(千人)		
		合 計 (2)	就業者 (3)	失業者 (4)
民國 76 年 平均	1 861	1 049	1 022	27
民國 77 年 平均	1 917	1 090	1 069	22
民國 78 年 平均	1 945	1 088	1 069	19
民國 79 年 平均	1 977	1 094	1 075	20
民國 80 年 平均	2 001	1 126	1 104	22
民國 81 年 平均	2 005	1 124	1 103	21
民國 82 年 平均	2 001	1 130	1 110	20
民國 83 年 平均	2 004	1 153	1 133	20
民國 84 年 平均	2 029	1 176	1 151	25
民國 85 年 平均	2 019	1 161	1 127	34
民國 86 年 平均	2 005	1 140	1 107	33
民國 87 年 平均	2 035	1 143	1 113	29
民國 88 年 平均	2 058	1 158	1 125	33
民國 89 年 平均	2 074	1 169	1 137	32
民國 90 年 平均	2 083	1 155	1 110	46
民國 91 年 平均	2 098	1 170	1 116	54
民國 92 年 平均	2 113	1 173	1 119	53
民國 93 年 平均	2 122	1 183	1 134	49
民國 94 年 平均	2 128	1 181	1 135	46
民國 95 年 平均	2 149	1 187	1 143	44
上半年	2 141	1 177	1 134	43
下半年	2 157	1 198	1 152	46

## 與就業人口

非勞動力人口 (千人)	勞動參與率 (2)/(1)×100 (%)	就業率 (3)/(2)×100 (%)	失業率 (4)/(2)×100 (%)
813	56.3	97.4	2.6
827	56.9	98.0	2.0
857	55.9	98.3	1.7
883	55.4	98.2	1.8
873	56.3	98.0	2.0
881	56.0	98.2	1.8
871	56.5	98.2	1.8
851	57.6	98.3	1.7
853	58.0	97.9	2.1
859	57.5	97.1	2.9
866	56.8	97.1	2.9
892	56.1	97.4	2.6
900	56.3	97.1	2.9
905	56.3	97.3	2.7
928	55.5	96.1	3.9
929	55.8	95.4	4.6
941	55.5	95.4	4.6
939	55.8	95.8	4.2
947	55.5	96.1	3.9
962	55.2	96.3	3.7
964	55.0	96.3	3.7
960	55.5	96.2	3.8

表22 民國95年全國技術士

級別	職類		營建防水-水泥系	營建防水-烘烤式	營建防水-塗膜系	營建防水-填縫系
	人數					
總計	報	報名	21	7	32	6
		到考	20	6	32	6
		及格	13	4	21	3
	免試	學科	3	1	4	3
		術科	0	0	0	0
		全免	0	0	0	0
甲級	報	報名	0	0	0	0
		到考	0	0	0	0
		及格	0	0	0	0
	免試	學科	0	0	0	0
		術科	0	0	0	0
		全免	0	0	0	0
乙級	報	報名	0	0	0	0
		到考	0	0	0	0
		及格	0	0	0	0
	免試	學科	0	0	0	0
		術科	0	0	0	0
		全免	0	0	0	0
丙級	報	報名	21	7	32	6
		到考	20	6	32	6
		及格	13	4	21	3
	免試	學科	3	1	4	3
		術科	0	0	0	0
		全免	0	0	0	0

資料來源：本局職業訓練中心

技能檢定測驗人數(續十三)

單位：人

營建防水-薄片系	鍋爐操作	鑄造	變電設備裝修	總計
23	66	56	12	23 164
21	64	56	7	20 316
11	22	32	3	8 620
7	4	3	5	5 849
3	9	11	1	1 138
0	0	0	0	0
0	0	0	0	139
0	0	0	-	130
0	0	0	0	28
0	0	0	0	101
0	0	0	0	6
0	0	0	0	0
0	39	51	0	8 496
0	37	51	0	7 855
0	13	31	0	2 068
0	3	1	0	1 888
0	8	0	0	541
0	-	-	0	0
23	27	5	12	14 752
21	27	5	7	13 574
11	9	1	3	6 524
7	1	2	5	3 860
3	1	11	1	591
-	-	-	-	0

表23 民國95年  
—性別年齡

職 種 別	總計	性別		年齡別				
		男	女	15~19歲	20~29歲	30~39歲	40~44歲	45~以上
數位電子技術 (160)	30	30	0	0	11	10	3	6
OA 資訊設備服務 (244)	32	28	4	1	11	9	4	7
金融理財 (160)	25	19	6	0	8	14	3	0
電工實務進階班 (135,200)	30	30	0	3	12	10	2	3
水電技術 (300)	30	30	0	0	4	9	5	12
冷凍空調技術 (300)	30	29	1	0	8	14	4	4
PLC與人機應用 (160)	27	25	2	0	7	8	4	8
電器修護 (300)	27	26	1	1	8	10	2	6
展場設計 (160)	27	5	22	0	10	9	3	5
電工實務進階班 (周六、日) (200)	30	30	0	1	7	18	1	3
冷凍空調技術進階班 (200)	30	30	0	0	8	14	4	4
產品設計 (120)	19	18	1	0	7	8	1	2
服裝製作與修改 (180)	31	3	28	2	10	11	1	7
電腦輔助機械製圖 (100)	20	16	4	0	8	6	1	5
數位影像設計 (420)	26	15	11	0	13	6	4	1
複合式咖啡點心 (164)	27	12	15	0	7	7	9	4
冷熱飲調製 (164)	30	15	15	0	5	11	5	9
西餐實務 (164)	31	10	21	0	8	7	6	10
汽車噴射引擎精修 (100)	20	20	0	0	5	5	3	7
電子自動變速箱精修 (100)	20	21	0	0	8	5	1	7
電子商務網路行銷(進階班)(夜訓)	25	13	12	0	3	6	9	7
電子商務網路行銷(基礎班)(夜訓)	16	5	11	0	1	5	5	5



臺北市 職業訓練人數  
及教育程度別(夜間班在職進修訓練)

教 育 程 度 別														
國小 以下	國中 初中	高中	高 職					大 專 以 上						
			計	農	工	商	其他	計	文	法商	理工	農醫	其他	
0	0	1	0	0	3	0	0	0	0	0	1	23	2	0
0	0	2	1	1	12	0	0	0	0	0	2	12	0	1
0	0	1	1	0	1	0	0	23	2	9	10	1	1	
0	2	2	0	0	11	2	0	0	0	2	11	0	0	
0	4	3	0	0	11	1	0	0	0	1	8	2	0	
0	1	3	0	0	13	0	0	0	0	0	13	0	0	
0	0	1	0	0	3	0	1	0	0	0	22	0	0	
0	1	1	0	0	6	0	0	0	1	1	17	0	0	
0	0	0	0	0	0	3	2	0	2	5	6	3	6	
0	0	0	0	0	16	0	0	0	0	0	14	0	0	
0	1	3	0	0	13	0	0	0	0	0	13	0	0	
0	0	0	0	0	1	0	0	0	1	0	17	0	0	
0	1	4	0	0	1	8	2	0	7	7	1	0	0	
0	0	1	0	0	0	1	0	0	2	0	14	0	1	
0	0	1	0	0	2	3	2	0	2	7	5	2	2	
2	0	1	0	0	3	3	2	0	2	9	5	0	0	
0	0	1	0	0	1	5	1	0	2	10	8	2	0	
0	0	1	0	1	3	7	2	0	1	9	6	0	1	
0	0	0	0	0	9	3	0	0	0	2	6	0	0	
0	1	1	0	0	6	2	0	0	0	1	10	0	0	
0	0	1	0	1	3	2	1	0	2	6	8	1	0	
0	0	4	0	1	1	2	0	0	0	1	3	1	0	

表24 臺北市廠礦檢查次數

年 別	總計	工廠檢查	礦場		鍋爐檢查	特種檢查
			安全檢查(1)	衛生勞動檢查		
民國 60 年	2 655	1 925	307	54	358	11
民國 61 年	3 092	2 227	301	159	386	19
民國 62 年	3 119	2 271	150	130	490	78
民國 63 年	3 204	2 417	262	52	459	14
民國 64 年	3 837	3 146	178	54	455	23
民國 65 年	3 844	3 021	191	36	513	83
民國 66 年	3 866	2 999	227	36	519	85
民國 67 年	3 184	2 358	215	36	489	86
民國 68 年	3 251	2 391	219	30	530	81
民國 69 年	2 305	1 366	168	14	507	250
民國 70 年	3 449	2 506	218	6	413	306
民國 71 年	3 723	2 632	244	44	307	496
民國 72 年	3 345	2 170	222	29	335	589
民國 73 年	3 765	2 567	232	21	338	607
民國 74 年	3 761	2 028	219	1	331	1 182
民國 75 年	3 803	2 024	233	3	434	1 109
民國 76 年	3 430	1 595	315	-	413	1 107
民國 77 年	3 385	1 583	315	-	435	1 052
民國 78 年	2 903	2 453	-	1	449	-
民國 79 年	3 087	1 325	-	-	441	1 321
民國 80 年	4 901	2 850	-	-	504	1 547
民國 81 年	1 689	1 135	-	-	381	173

附註：(1)民國63年起礦場安全檢查奉令移由臺灣省礦務局辦理  
資料來源：根據本局勞工檢查所及臺灣省礦務局提供資料編製

表25 臺北市事業單位

年別及區分	檢 查 次							
	一般行業檢查		營造業檢查		專 業			
	勞動條件	安全衛生	勞動條件	安全衛生	有機溶劑作業	鉛作業	粉塵作業	特化物質作業
民國83年總計	818	3 934	651	645	565	197	203	100
民國84年總計	997	4 074	887	887	358	104	102	98
民國85年總計	718	2 612	2 315	2 330	245	52	76	98
民國86年總計	213	2 167	3 212	8 582	100	32	17	37
民國87年總計	473	4 745	413	15 044	126	61	38	61
民國88年總計	1 323	7 438	1 130	12 930	172	42	66	63
民國89年總計	1 671	3 823	470	11 095	102	42	17	39
民國90年總計	6 367	6 290	301	14 548	162	67	7	53
民國91年總計	6 191	9 445	299	13 560	284	52	36	104
民國92年總計	4 852	13 096	289	16 080	262	53	38	122
民國93年總計	3 733	9 463	295	21 813	252	42	52	141
民國94年總計	3 443	8 258	47	23 287	383	79	223	90
民國95年總計	4 202	8 545	504	20 084	395	106	60	170
松 山 區	565	649	33	958	21	0	3	13
信 義 區	287	219	28	1 280	0	0	0	0
大 安 區	576	621	80	2 444	11	0	2	8
中 山 區	1 103	1 674	70	2 691	24	0	20	10
中 正 區	524	574	35	1 633	6	2	0	4
大 同 區	294	565	32	1 612	19	2	0	2
萬 華 區	115	552	16	756	8	0	1	19
文 山 區	55	266	28	1 297	16	2	3	18
南 港 區	93	280	65	1 046	31	15	2	6
內 湖 區	330	926	49	2 899	110	59	18	37
士 林 區	169	1 109	37	1 964	83	4	0	27
北 投 區	91	1 110	31	1 504	66	22	11	26

## 勞工檢查—按行政區分

(座)			數				
檢 查(次)			危險性機械及設備檢查(座)				
噪音 作業	輻射 作業	環境 測定	起重機	升降機	吊籠	鍋爐	壓力容器
0	59	254	249	51	35	128	1 708
81	83	278	240	58	20	117	1 618
55	21	266	275	62	4	771	158
17	4	164	151	51	23	28	45
73	2	217	624	43	15	131	81
102	2	225	1 016	130	49	948	1 497
32	0	49	593	43	71	371	1 003
48	0	336	1 009	42	84	80	62
105	0	487	2 107	79	145	115	24
150	0	451	1 021	7	45	41	0
197	0	67	2 469	34	271	80	116
304	0	203	2 499	130	333	90	396
590	309	33	2 304	174	187	158	610
17	5	5	195	26	42	14	23
3	11	1	101	14	19	1	2
11	6	2	223	30	29	10	144
32	13	6	608	15	52	75	85
11	4	1	174	38	14	3	17
34	14	1	207	0	15	0	24
20	13		172	1	5	15	26
18	12	1	44	4	0	2	37
35	4	4	65	21	0	0	5
98	15	2	183	4	7	6	91
121	34	2	247	7	3	13	135
190	178	8	85	14	1	19	21

表26 臺北市各業

年 別	運 輸 倉 儲 及 通 訊 業		礦 業 及 土 石 採 取 業	
	每月平均工作日數	每日平均工作時數	每月平均工作日數	每日平均工作時數
民國 72 年	26.0	8.0	21.0	6.5
民國 73 年	26.0	8.0	24.5	7.0
民國 74 年	26.0	8.0	0.0	0.0
民國 75 年	25.9	8.1	0.0	0.0
民國 76 年	25.9	8.4	0.0	0.0
民國 77 年	24.8	8.1	0.0	0.0
民國 78 年	24.6	8.0	0.0	0.0
民國 79 年	25.0	8.0	25.2	8.0
民國 80 年	23.6	8.0	0.0	0.0
民國 81 年	26.0	8.0	0.0	0.0
民國 82 年	23.6	8.0	0.0	0.0
民國 83 年	21.6	7.9	0.0	0.0
民國 84 年	22.6	8.0	0.0	0.0
民國 85 年	23.4	7.8	21.5	8.0
民國 86 年	23.1	7.8	24.3	8.0
民國 87 年	22.6	7.9	12.4	4.0
民國 88 年	21.3	8.2	18.1	7.9
民國 89 年	22.7	7.9	0.0	0.0
民國 90 年	21.1	8.2	0.0	0.0
民國 91 年	21.2	8.3	0.0	0.0
民國 92 年	22.3	7.9	0.0	0.0
民國 93 年	23.7	8.2	0.0	0.0
民國 94 年	19.8	9.0	21.4	8.0
民國 95 年	21.3	8.3	21.4	8.0

## 工人工作時日

製造業		建築業		水電煤氣及環境衛生服務業	
每月平均工作日數	每日平均工作時數	每月平均工作日數	每日平均工作時數	每月平均工作日數	每日平均工作時數
27.0	8.5	25.0	8.0	26.0	8.0
27.3	8.6	24.0	8.0	25.0	8.0
26.3	8.4	24.1	8.0	25.2	8.0
25.7	8.3	24.2	8.1	25.7	7.9
24.4	8.2	24.3	8.1	26.6	7.3
24.1	8.0	24.5	8.2	24.0	7.7
23.7	8.2	24.1	8.2	23.9	7.6
25.0	8.0	25.0	8.0	25.0	8.0
24.3	7.9	23.9	8.0	23.8	7.8
26.0	8.0	26.4	8.2	0.0	0.0
24.3	7.9	23.9	7.9	23.9	7.8
23.0	7.7	23.3	8.1	22.8	7.8
23.2	7.9	23.5	8.2	23.3	7.7
23.1	8.1	23.5	8.2	23.6	7.7
23.1	8.0	23.8	8.2	23.5	7.6
22.6	8.1	22.5	8.3	23.0	7.9
21.8	7.9	23.0	8.3	22.0	8.0
23.5	7.8	22.2	8.2	23.0	7.8
18.7	9.0	22.6	7.9	20.0	8.0
18.4	8.8	22.5	8.3	20.3	8.7
21.9	8.0	21.7	8.1	20.9	8.0
22.3	8.2	21.6	8.3	21.6	8.0
21.1	8.1	24.2	7.8	21.1	8.0
21.1	8.1	22.9	8.1	22.1	8.3

表27 臺北市各業工人工作時日  
民國95年

月	別	農	礦	製	水	營	批	運	金	工	社	公
		林 漁 牧 及 狩 獵 業	業 及 土 石 採 取 業	造	電 煤 氣 業	造	發 、 零 售 及 餐 飲 業	輸 倉 儲 及 通 信 業	融 保 險 及 不 動 產 業	商 服 務 業	會 團 體 及 個 人 服 務 業	共 行 政 業
一 — 三 月	平均工作天數	21.19	20.59	20.35	20.27	22.1	20.91	20.46	19.82	23.56	20.34	22.02
	每日平均工作時數	7.98	8	8.2	8	8.1	7.7	8	8.1	8.52	7.86	8
四 — 六 月	平均工作天數	22.49	21.72	21.09	20.99	23.01	21.55	21.18	20.61	22.55	21.39	22.48
	每日平均工作時數	8	8	8.09	7.99	8.1	7.77	8.58	8.1	8.44	7.95	8
七 — 九 月	平均工作天數	22.32	22.04	21.89	21.79	23.7	21.88	22.18	21.46	23.18	21.69	22.22
	每日平均工作時數	8	8	8.15	8.01	8.1	7.94	8.44	8.06	8.51	8	8
十 — 十二 月	平均工作天數	22.42	21.24	21.23	21.22	22.78	21.34	21.49	20.96	22.76	21.51	22.4
	每日平均工作時數	8	7.99	8.08	8.01	8.11	7.8	8.07	7.39	8.55	7.78	8

表28 臺北市各業(類)

年月別	輕						傷						農 林 漁 牧 及 狩 獵 業
	農 林 漁 牧 及 狩 獵 業	礦 業 及 土 石 採 取 業	製 造 業	營 造 業	水 電 煤 氣 業	批 發 、 零 售 及 餐 飲 業	運 輸 倉 儲 及 通 信 業	金 融 保 險 及 不 動 產 業	工 商 服 務 業	社 會 服 務 及 個 人 服 務 業	公 共 行 政 業		
總計	0.0000	0.0000	3.0096	1.6646	4.8117	7.0240	5.5734	1.9139	4.1790	3.5322	11.7796	0.0000	
1月	0.0000	0.0000	0.2577	0.3004	0.3664	0.6202	0.4333	0.1496	0.6802	0.2688	1.5392	0.0000	
2月	0.0000	0.0000	0.2261	0.0000	0.8853	0.6157	0.3537	0.1276	0.4622	0.2394	0.5936	0.0000	
3月	0.0000	0.0000	0.2933	0.0000	0.4133	0.6014	0.4631	0.2021	0.4314	0.3380	0.5964	0.0000	
4月	0.0000	0.0000	0.2414	0.3029	0.2325	0.7759	0.4581	0.2132	0.5884	0.2482	1.4376	0.0000	
5月	0.0000	0.0000	0.3235	0.1516	0.4418	0.6608	0.4434	0.1924	0.4799	0.2925	1.2089	0.0000	
6月	0.0000	0.0000	0.2857	0.2857	0.7388	0.6216	0.4213	0.1946	0.2566	0.2481	1.3232	0.0000	
7月	0.0000	0.0000	0.2057	0.0000	0.2258	0.5886	0.5086	0.1460	0.2865	0.3586	0.7204	0.0000	
8月	0.0000	0.0000	0.2692	0.1529	0.3294	0.5694	0.5102	0.1430	0.2275	0.3160	0.9745	0.0000	
9月	0.0000	0.0000	0.2057	0.0000	0.2835	0.5783	0.4855	0.1275	0.2231	0.3275	1.4519	0.0000	
10月	0.0000	0.0000	0.3171	0.1526	0.5686	0.4810	0.4815	0.1126	0.1951	0.3190	0.9678	0.0000	
11月	0.0000	0.0000	0.1965	0.1533	0.2260	0.4606	0.4046	0.1046	0.2234	0.2424	0.9660	0.0000	
12月	0.0000	0.0000	0.1879	0.1652	0.1001	0.4504	0.6100	0.2008	0.1248	0.3337	0.0000	0.0000	



工人因公傷亡率

中華民國95年

殘廢											
礦業及土石採取業	製造業	營造業	水電煤氣業	批發、零售及餐飲業	運輸倉儲及通信業	金融保險及不動產業	工商服務業	社會服務及個人服務業	公共行政業	農林漁牧及狩獵業	礦業及土石採取業
0.0000	0.0488	0.1529	0.1101	0.0429	0.1845	0.0057	0.2067	0.0093	0.0000	0.0000	0.0000
0.0000	0.0000	0.0000	0.0000	0.0000	0.0000	0.0000	0.0000	0.0000	0.0000	0.0000	0.0000
0.0000	0.0000	0.0000	0.0000	0.0000	0.0000	0.0000	0.0000	0.0000	0.0000	0.0000	0.0000
0.0000	0.0326	0.0000	0.0000	0.0000	0.1544	0.0000	0.0539	0.0000	0.0000	0.0000	0.0000
0.0000	0.0000	0.0000	0.0000	0.0174	0.0000	0.0000	0.0280	0.0000	0.0000	0.0000	0.0000
0.0000	0.0162	0.0000	0.0552	0.0000	0.0000	0.0000	0.0000	0.0000	0.0000	0.0000	0.0000
0.0000	0.0000	0.0000	0.0000	0.0000	0.0000	0.0000	0.0000	0.0000	0.0000	0.0000	0.0000
0.0000	0.0000	0.0000	0.0000	0.0000	0.0000	0.0000	0.0000	0.0000	0.0000	0.0000	0.0000
0.0000	0.0000	0.1529	0.0549	0.0084	0.0150	0.0000	0.0000	0.0000	0.0000	0.0000	0.0000
0.0000	0.0000	0.0000	0.0000	0.0000	0.0000	0.0000	0.0000	0.0000	0.0000	0.0000	0.0000
0.0000	0.0000	0.0000	0.0000	0.0086	0.0151	0.0000	0.0000	0.0000	0.0000	0.0000	0.0000
0.0000	0.0000	0.0000	0.0000	0.0085	0.0000	0.0000	0.0000	0.0093	0.0000	0.0000	0.0000
0.0000	0.0000	0.0000	0.0000	0.0000	0.0000	0.0057	0.1248	0.0000	0.0000	0.0000	0.0000

單位：千人率

死		亡							備
製	營	水	批	運	金	工	社	公	
造	造	電	發	輸	融	商	會	共	
業	業	煤	、	倉	保	服	服	行	
		氣	零	儲	險	務	及	政	
		業	售	及	及	業	個	業	
			及	通	不		人		註
			餐	信	動		服		
			飲	業	產		務		
			業		業		業		
0.0163	0.1507	1.4789	0.0254	0.0385	0.0173	0.0552	0.0545	0.0000	
0.0000	0.0000	0.0000	0.0085	0.0000	0.0038	0.0000	0.0096	0.0000	
0.0000	0.1507	0.1771	0.0000	0.0000	0.0000	0.0000	0.0000	0.0000	
0.0163	0.0000	0.0000	0.0169	0.0000	0.0000	0.0270	0.0000	0.0000	
0.0000	0.0000	0.0581	0.0000	0.0000	0.0000	0.0000	0.0000	0.0000	
0.0000	0.0000	0.0552	0.0000	0.0000	0.0000	0.0282	0.0094	0.0000	
0.0000	0.0000	0.2273	0.0000	0.0000	0.0000	0.0000	0.0000	0.0000	
0.0000	0.0000	0.2823	0.0000	0.0000	0.0000	0.0000	0.0000	0.0000	
0.0000	0.0000	0.1098	0.0000	0.0150	0.0000	0.0000	0.0000	0.0000	
0.0000	0.0000	0.1134	0.0000	0.0000	0.0000	0.0000	0.0000	0.0000	
0.0000	0.0000	0.1137	0.0000	0.0000	0.0000	0.0000	0.0188	0.0000	
0.0000	0.0000	0.1130	0.0000	0.0000	0.0077	0.0000	0.0000	0.0000	
0.0000	0.0000	0.2289	0.0000	0.0235	0.0057	0.0000	0.0167	0.0000	

表29 臺北

行業別	91年						92		
	件數	罹災人數			件數比 例	罹災比 率	件數	罹災人數	
		死亡	傷殘	合計				死亡	傷殘
合計	19	19	2	21	100.00%	100.00%	20	21	3
營造業	14	14	2	16	73.68%	76.19%	15	15	1
製造業	1	1	0	1	5.26%	4.76%	0	0	0
餐旅業	1	1	0	1	5.26%	4.76%	0	0	0
水電燃氣業	1	1	0	1	5.26%	4.76%	1	2	0
環境衛生服務	1	1	0	1	5.26%	4.76%	0	0	0
運輸倉儲通信	0	0	0	0	0.00%	0.00%	2	2	2
機械設備租賃	0	0	0	0	0.00%	0.00%	0	0	0
大眾傳播業	0	0	0	0	0.00%	0.00%	0	0	0
醫療保健服務	0	0	0	0	0.00%	0.00%	0	0	0
修理服務業	0	0	0	0	0.00%	0.00%	0	0	0
洗染業	0	0	0	0	0.00%	0.00%	0	0	0
國防事業	0	0	0	0	0.00%	0.00%	0	0	0
農林漁牧業	0	0	0	0	0.00%	0.00%	0	0	0
礦業土石採取	0	0	0	0	0.00%	0.00%	0	0	0
廣告業	0	0	0	0	0.00%	0.00%	1	1	0
其他	1	1	0	1	5.26%	4.76%	1	1	0

# 市適用安全衛生法 事業單位重大職業災害統計概況

年	93年										
	件數 比例	罹災 比率	件數	罹災人數			件數 比例	罹災 比率	件數	死亡	
				死亡	傷殘	合計					
合計											
	24	100.00%	100.00%	14	18	4	22	100.00%	100.00%	26	26
	16	75.00%	66.67%	7	10	4	14	50.00%	63.64%	20	20
	0	0.00%	0.00%	2	2	0	2	14.29%	9.09%	1	1
	0	0.00%	0.00%	0	0	0	0	0.00%	0.00%	0	0
	2	5.00%	8.33%	0	0	0	0	0.00%	0.00%	0	0
	0	0.00%	0.00%	2	2	0	2	14.29%	9.09%	0	0
	4	10.00%	16.67%	1	1	0	1	7.14%	4.55%	3	3
	0	0.00%	0.00%	0	0	0	0	0.00%	0.00%	1	1
	0	0.00%	0.00%	0	0	0	0	0.00%	0.00%	0	0
	0	0.00%	0.00%	0	0	0	0	0.00%	0.00%	0	0
	0	0.00%	0.00%	0	0	0	0	0.00%	0.00%	0	0
	0	0.00%	0.00%	0	0	0	0	0.00%	0.00%	0	0
	0	0.00%	0.00%	0	0	0	0	0.00%	0.00%	0	0
	0	0.00%	0.00%	0	0	0	0	0.00%	0.00%	0	0
	0	0.00%	0.00%	0	0	0	0	0.00%	0.00%	0	0
	0	0.00%	0.00%	0	0	0	0	0.00%	0.00%	0	0
	0	0.00%	0.00%	0	0	0	0	0.00%	0.00%	0	0
	1	5.00%	4.17%	0	0	0	0	0.00%	0.00%	0	0
	1	5.00%	4.17%	2	3	0	3	14.29%	13.64%	1	1

94年				95年						
罹災人數		件數 比例	罹災 比率	件數	罹災人數			件數 比例	罹災 比率	
傷殘	合計				死亡	傷殘	合計			
7	33	100.00%	100.00%	27	26	6	31	1	1	
7	27	76.92%	81.82%	24	23	6	29	126.32%	138.10%	
0	1	3.85%	3.03%	0	0	0	0	0	0	
0	0	0.00%	0.00%	0	0	0	0	0	0	
0	0	0.00%	0.00%	0	0	0	0	0	0	
0	0	0.00%	0.00%	1	1	0	1	5.26%	4.76%	
0	3	11.54%	9.09%	0	0	0	0	0	0	
0	1	3.85%	3.03%	0	0	0	0	0	0	
0	0	0.00%	0.00%	0	0	0	0	0	0	
0	0	0.00%	0.00%	0	0	0	0	0	0	
0	0	0.00%	0.00%	0	0	0	0	0	0	
0	0	0.00%	0.00%	0	0	0	0	0	0	
0	0	0.00%	0.00%	0	0	0	0	0	0	
0	0	0.00%	0.00%	0	0	0	0	0	0	
0	0	0.00%	0.00%	0	0	0	0	0	0	
0	0	0.00%	0.00%	0	0	0	0	0	0	
0	0	0.00%	0.00%	0	0	0	0	0	0	
0	1	3.85%	3.03%	2	2	0	2	10.53%	9.52%	

表30 臺北市工作場所重大職業災害全產業依災

災害類別	88年		89年		90年		91年	
	件數	比例	件數	比例	件數	比例	件數	比例
合計	21	100.0%	26	100.0%	22	100.0%	19	100.0%
墜落	10	47.6%	13	50.0%	9	40.9%	14	63.6%
感電	3	14.3%	0	0.0%	3	13.6%	3	13.6%
倒塌崩塌	3	14.3%	2	7.7%	4	18.2%	0	0.0%
物體飛落	2	9.5%	1	3.8%	2	9.1%	1	4.5%
跌倒	0	0.0%	0	0.0%	0	0.0%	0	0.0%
火災	0	0.0%	0	0.0%	2	9.1%	1	4.5%
溺斃	0	0.0%	1	3.8%	0	0.0%	0	0.0%
被夾被捲	0	0.0%	1	3.8%	1	4.5%	0	0.0%
與高低溫之接觸	0	0.0%	0	0.0%	0	0.0%	0	0.0%
被撞	1	4.8%	4	15.4%	0	0.0%	0	0.0%
衝撞	0	0.0%	0	0.0%	0	0.0%	0	0.0%
與有害物之接觸	1	4.8%	2	7.7%	1	4.5%	0	0.0%
物體破裂	0	0.0%	0	0.0%	0	0.0%	0	0.0%
其他	1	4.8%	2	7.7%	0	0.0%	0	0.0%

## 害類型統計概況

92年		93年		94年		95年	
件數	比例	件數	比例	件數	比例	件數	比例
20	100.0%	14	100.0%	26	100.0%	27	1
12	60.0%	5	35.7%	14	53.8%	13	0.5
2	10.0%	3	21.4%	2	7.7%	1	3.85%
0	0.0%	2	14.3%	4	15.4%	2	7.69%
1	5.0%	0	0.0%	0	0.0%	1	3.85%
0	0.0%	0	0.0%	0	0.0%	1	3.85%
1	5.0%	1	7.1%	1	3.8%	1	3.85%
1	5.0%	0	0.0%	1	3.8%	0	0
1	5.0%	2	14.3%	1	3.8%	3	11.54%
0	0.0%	0	0.0%	3	11.5%	1	3.85%
1	5.0%	0	0.0%	0	0.0%	3	11.54%
0	0.0%	0	0.0%	0	0.0%	0	0
1	5.0%	0	0.0%	0	0.0%	0	0
0	0.0%	0	0.0%	0	0.0%	0	0
0	0.0%	1	7.1%	0	0.0%	1	0.03846

---