

臺北市政府捷運工程局 施政報告

資料截止日期：93年04月30日

資料更新日期：93年05月10日

專責人員：陳幼芳

職稱：課員

電話：25215550-8951

E-mail：fang@trts.dorts.gov.tw

重要施政成果

創新措施

1. 因應政府財政困難，後續路網無法依原訂時程興建，除主動精簡約聘僱人員外，為鼓勵員工提前退離，並延續辦理「臺北市政府捷運工程局及所屬各工程處鼓勵員工退休資遣專案處理要點」，以加速精簡人力，使本局人力自八十二年高峰期二、五二六人，遞減至目前（九十三年四月底）一、六八三人，精簡績效卓著。
2. 提供高雄捷運公司下列諮詢服務：
 - (1)完成電聯車、號誌標、牽引供電系統等三標概念設計審查工作。
 - (2)繼續提供其他機電標之機電設計審查及測試計畫之審查工作。
 - (3)繼續提供建築裝修工程、大地工程、潛盾隧道工程等技術諮詢服務工作。
 - (4)截至九十三年四月三十日止技術諮詢服務計服務九百一十四人次，二千五百七十二人日，共收取約八千七百五十七萬元整之服務費，以上之技術顧問諮詢服務收益每年均辦理繳庫並回饋到臺北都會區捷運建設。
3. 為落實網路新都政策，強化於網際網路上提供之便民服務及與民眾互動作業功能，包括公開徵求聯合開發大樓興建投資、辦理捷運設施公共藝術國內外徵件，同時提供未來捷運路線規劃案說明會公聽會等資料上網，供各界人士參與及查詢。

重要成果

內湖線

工程進度

規劃現況

設計現況

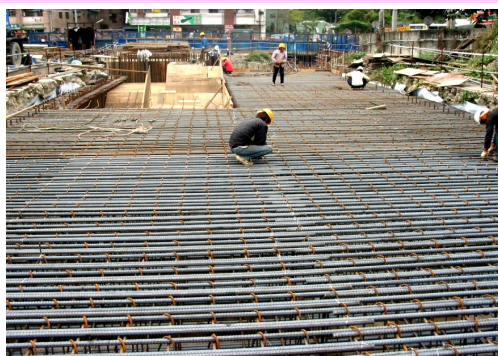


內湖線CB425標B11站全套管施作

施工
現況
機電
現況
東工
處
機工
處

1. 內湖線高架段及內湖機廠(CB410區段標)，由工信工程公司得標，六月十二日簽約，九十二年六月十六日發開工通知書。有關康寧路管線拆除、路燈遷移、人行道縮減等工程本局已優先辦理，於汛期前完成箱涵改道工程，以把握時程完工。目前進行施工計畫審查、港墘站連續壁施作、康寧路三段管線遷移及既有箱涵打除、預鑄廠廠房施作、湖捷變電站支撐開挖作業、管線遷移、經貿南、北站基樁施工、內湖機廠筏基施工及預壓區出土。
2. 內湖線大直段(松山機場站穿越松山機場、基隆河經大直站至自強隧道旁出土段土木工程)CB420區段標，由大陸工程(股)公司暨日商鐵建營造(股)公司共同承攬，九十一年五月廿三日舉行開工典禮，目前大直車站進行中間柱打設及地盤改良及淺開挖作業，通風豎井進行兩段潛盾掘進作業，另於明挖覆蓋段進行開挖作業。
3. 松山機場段〈CB430區段標〉，九十二年一月八日公告招標，九十二年二月十八日開標，由泛亞工程建設(股)份公司得標，九十二年四月九日簽約完成，九十二年四月十五日開工，目前松山機場站進行主體連續壁及地中壁扶壁工程。另於復興北路進行排水箱涵管線遷移作業、引道段及出土段進行基樁及地盤改良作業。
4. 內湖線港墘站、大湖公園站及東湖站等，已於九十一年九月二十五日簽奉市府核定增設第二出入口，相應之都市計畫變更案已於九十三年一月十二日公告實施；葫洲站、劍南路站、文德站、西湖站增設第二出入口案都市計畫變更案九十三年三月業經臺北市都委會審議通過，現正提報內政部都委會審議中；另內湖站之都計變更案經本市都委會審議決議請本局再研析替代方案，並與地主協調後再提會討論。

土城
線
工程
進度
規劃
現況
設計
現況



CD551區段標永寧站B出入口頂版鋼筋組立情形

施工
現況

機電
現況

北工
處

中工
處

機工
處

1. 土城線板橋站至亞東醫院站〈原湳子站〉含土城機廠〈CD550標〉八十八年七月三十一日開工，工進概述如：
 - 土城機廠：已完成駐車廠、工作廠鋼構結構及各建物RC主結構工程。目前進行各建物門鎖五金安裝、工作廠鋁百葉紗窗及背襯角鐵安裝、廠區人行道停車格、路緣石及東北角景觀工程等施工作業。
 - 潛盾隧道：已完成板橋站至府中站潛盾隧道之全部工作；亞東醫院站至明挖隧道間短隧道亦已全部完成；亞東醫院站至府中站間之下行隧道於九十三年二月十六日全部完成鑽掘、仰拱及步道等施作，連絡通道結構亦於九十三年一月十七日全部完成。另上行線已於九十三年三月八日到達府中站，目前正加速潛盾機拆解作業及後續仰拱步道等施作中。
 - 明挖隧道工程：已於九十二年十月三十日完成全部之結構工作，目前正進行結構回填、U溝及人行地下道施作，另臺三線土城端排水箱涵亦施作中。
 - 車站工程：亞東醫院站目前施作X通風井突出地面豎井、A出入口樓梯、B出入口樓梯、人行地下道等結構，大廳層天花板、月臺公共區崗石地磚等裝修；府中站目前正進行A、B、C出入口、X、Y通風井結構及大廳層瑤瑯板、上月臺邊緣花崗石、機電層牆面油漆施作；板橋站目前施作出入口地面層天花板與崗石地磚及工作井回填施作。
 - 軌道標：無道碴道床BL40-BL39-BL38區段混凝土基座施築、出土段-BL40基座預埋件拉拔試驗、出土段-BL40(DN)鋼軌鋪設、BL40-BL39袋狀軌區道岔(T48、T49、T50、T51、T53)組裝、鋼軌鋁熱焊接、材料檢試驗、技術文件審查等工作。
 - 水電環控系統工程：土城機廠水電標各廠房已完成部分消防管、給排水管、電力、火警系統配管、車道區高桿燈安裝、電力系統動力佈線、消防系統管路安裝、消防系統消防栓安裝，吊車樑及風管之施作；板橋站水電標已完成部份公共區域及非公共區域之消防管及閥類、給水管及電導管之施作、照明、電力、火警系統拉線、污廢水及排水系統配管；亞東醫院站水電標已完成部份隧道消防管栓系統配管油漆、大廳層部分部分照明、電力、消防、給水系統配管、月台層消防管、電管配管、梯型纜架施作、電纜拉線；板橋站環控標已完成部份公共區域及機房之排煙風管、空調風管、保溫風管、冰水管及電導管之施作，線形出風口安裝；亞東醫院站環控標已完成部份大廳層冷風機、風管安裝；土城站環控標已完成公共區域部分風管施作；海山站環控標已完成公共區域部分風管施作。

- 機電系統工程：CD341 電聯車、CD312號誌、CD315通訊、CD316A電扶梯、CD316B電梯及CD319A機廠設備等機電系統工程目前正進行細部設計、其中電聯車工程首部車體之製造組裝已於九十二年一月三十一日完成，並於九十二年三月十一日完成車體壓縮測試，首件機電原件之產品檢測已於九十二年四月十日完成，目前已展開量產車車體、連結器及牽引動力系統製造及組裝作業，原型車預定九十二年十一月份運抵北投機廠；CD313供電工程已於部份路段進行22KV電纜佈設；CD317自動收費原型機已完成製作。
 - 代辦工程：特二號道路已於九十二年十二月二十六日辦理完工，目前正辦理完工驗收準備作業。
2. 土城線海山站至永寧站(CD551)標於八十八年五月十五日開工，目前除永寧站結構體及海山站施作排水雙孔箱涵外，其餘站體結構均已完成，各站體部分正進行建築裝修及水電環控等安裝工程，本標所有潛盾隧道均已貫通，且完成竣工測量工作。

新莊線

工程進度

規劃現況

設計現況

施工現況

機電現況

南工處

〈市區段〉

北工處

〈縣轄段〉



新莊線市區段CK570B行天宮站第四階段淺開挖前鋪面破鏡

1. 新莊線、蘆洲支線及南港線東延段之機電核心系統標於九十二年十月二十日決標，由亞斯通/中鼎工程股份有限公司得標，並於九十二年十一月十九日完成簽約，本工程於九十二年十二月十五日開工，正提送各項設計文件審查中。
2. 新莊線、蘆洲支線及南港線東延段之電聯車於九十二年九月一日開標，由日商川崎重工業株式會社得標，九十二年九月廿二日簽約。九十二年九月二十九日開工，正提送各項設計文件審查中。
3. 新莊線市區段土建工程：計區分新莊線臺北市區段東門站東端至忠孝新生站(CK570A)、忠孝新生站北端至民權西路站〈CK570B〉、東起民權西路站西端至大橋國小站〈CK570G〉、東門站及其至中正紀念堂站與古亭站間隧道(CK570H)。

機工
處

- 東門站及其至中正紀念堂站與古亭站間隧道(CK570H)九十二年一月八日至十四日公開閱覽，九十二年三月十八日決標，由中華工程(股)公司/日商大豐營造(股)公司台灣分公司得標，現工區內進行共同管道部分之工作井連續壁施作及站體東側導溝施作。
 - 東門站東端至忠孝新生站〈CK570A區段標〉於九十一年七月一日開工，目前進行013車站東側第二階逆打頂版施作，橫渡軌區明挖覆蓋隧道東側連續壁施作及進行儀器監測作業。
 - 忠孝新生站北端至民權西路站〈CK570B區段標〉，於九十一年六月一日開工；目前進行各車站連續壁、中間樁、覆工板及淺開挖以及潛盾出發井到達井地盤改良開挖支撐。
 - 民權西路站西端至大橋國小站〈CK570G區段標〉於九十一年八月動工，目前進行大橋國小站車站站體開挖支撐工作及重慶北路、民權西路口東側E₄區連續壁工程。
 - 「民族公園主變電站及電纜管道工程(CK239A標)」於九十年十一月六日由德寶營造股份有限公司得標，九十一年一月三日開工，正進行地上一層結構及整修施工。
 - 新莊線市區段DK192、193、194標交維計畫報告書於九十一年九月十八日道安會報函復同意備查。另DK192標之CK235施工標東門站、潛盾隧道及共同管道交維計畫於九十二年六月十九日獲臺北市道安會報第345次工作小組審議通過。
4. 新莊線臺北縣轄段土建工程：計區分為大橋國小站西端至三重站(CK570C)、三重站西端至新莊站(CK570D)、新莊站西端至迴龍站(CK570E)、新莊機廠工程〈CK570F〉等四個區段標：



新莊線縣轄段CK570D頭前庄站餘土運棄情形

- 大橋國小站西端至三重站〈CK570C區段標〉全長約三·二一七公里，全線採地下方式建造，其中位於淡水河行水區中捷運新莊線及蘆洲線之道岔地下五層結構，開挖深度達四十公尺，為捷運工程技術上最艱困及極具挑戰性的工程之一，於九十一年四月廿九日決標，由日商鹿島營造公司台灣分公司/榮民工程(股)公司/皇昌營造(股)公司「共同承攬」得標，已於九十一年五月二十三日開工，目前台北橋站進行車站主體連續壁施築作業、菜寮站進中間柱施築、三重站進行站體開挖作業、道岔段進行道岔主體結構連續壁及臨時堤防施築作業、潛盾段進行三重站至菜寮站潛盾發進井地盤改良作業。
- 三重站西端至新莊站〈CK570D區段標〉九十年八月十七日開工，目前進行各車站站體連續壁及開挖支撐工程施作，先疊宮站上行隧道潛盾機於九十二年十二月廿二日完成發進典禮後辦理隧道鑽掘工作。
- 新莊站西端至迴龍站〈CK570E區段標〉九十年九月二十日開工，目前進行各車站之站體、底版、出入口施作及潛盾隧道發進等作業。
- 新莊機廠工程〈CK570F標〉九十一年六月二十日開工，目前正進行格樑式擋土牆施工及永久滯洪池施作。
- 新莊線新莊站捷九用地併新莊衛生所用地都市計畫變更案於九十二年七月一日公告發布實施，十一月二十五日樁位公告。

蘆洲
支線
工程

工程
進度

規劃
現況

設計
現況

施工
現況

機電
現況



CL700B區段標之CL804標蘆洲站明挖面PC澆置完成

蘆洲支線全線區分為三重國小站至三和國中站及其間之潛盾隧道工程（CL700A）及徐匯中學站、三民高中站、蘆洲站、蘆洲機廠及其間之隧道工程（CL700B）兩區段標。

1. 三重國小站迄今除已完成站體及出入口所有開挖等相關作業外，並已完成潛盾下行線（三重國小站至

中工
處
機工
處

三和國中站)鑽掘前之地質改良等前置作業(連絡通道Ⅲ除外)。近期除續推動車站站體底部工作面、防水膜、底板施作外;另於西側站體施作潛盾下行線(三重國小站至三和國中站)鑽掘前之潛盾機組立及其相關設備組裝等作業並施作該隧道其間之連絡通道Ⅲ地盤改良,預定於五月進行該段隧道潛盾鑽掘作業。三和國中站迄今除已完成車站站體所有開挖等相關作業外(A出入口除外),並已完成潛盾下行線(三和國中站至徐匯中學站)鑽掘前之地改相關作業(連絡通道V除外)。目前除陸續推動車站站體底部工作面、防水膜、底板施作外,另全力於西側站體趕潛盾下行線(三和國中站至徐匯中學站)鑽掘前之潛盾機組立及其相關設備組裝等作業,並施作該隧道其間之連絡通道V地盤改良,期能於本(四)月底進行該段隧道潛盾鑽掘作業。水電環控部份目前進行材料設備、計劃書文件及介面圖說套繪作業與施工圖審查,其中水電標之電信接地網已完成預埋作業;目前各站體底板內排水系統及插座系統之預埋管作業亦陸續施作中。

2. 蘆洲線CL700B標:徐匯中學站已完成全部連續壁共102單元,後續進行中山一路站體南側中間柱、覆工板施作及潛盾第三到達井地盤改良作業;三民中學站於九十三年一月三日完成出入口A、B及通風井X、Y及站體全部連續壁共170個單元,並已完成東端潛盾第三發進井地盤改良作業,站體中央帶中間柱108支及覆蓋板4900平方米,站體淺層開挖9671立方米,後續進行站體西端覆工板架設作業、三民路與復興路口中間柱及南側站體地中樑及扶壁施作及潛盾第三號連絡通道地改施作;蘆洲站之車站/橫渡線及明挖覆蓋隧道段之連續壁與中間柱、出土段全套管基樁已全部完成,潛盾上行線隧道已於九十三年三月二日貫通、下行線隧道已掘進282米,現正進行站體與橫渡線之結構底板與側牆、明挖覆蓋段之開挖支撐及潛盾掘進作業;蘆洲機廠已完成機廠臨時排水截流溝工程及土方近運預壓作業,I區、III區、IV區及V區整地開挖及土方回填作業、PC樁、反循環基樁已全部完成,目前正進行II區整地開挖、回填、基礎之結構回填、柱昇層、排水系統及鋼構預埋螺栓作業,土方運棄完成249940立方公尺、垃圾運棄完成34966.5噸、結構基礎完成458座;水電環控部份正進行材料設備、計劃書文件審查及介面圖說套繪作業與施工圖審查,另蘆洲機廠維修工廠辦公區地下一樓、主變電站/動力變電室地下一樓及行政訓練中心/警衛室,及蘆洲站出入口區底板排水管已進場施作。

新店 小碧 潭線 施工 現況 機電 現況 南工 處 機工 處	<ol style="list-style-type: none"> 1. 新店小碧潭線新店機廠小碧潭站工程（CH520區段標）九十年二月十四日由森業營造有限公司得標，車站站體、土建裝修軌道工程已大致完成，並提供關聯廠商進場。 2. 新店線小碧潭站電聯車工程(CH321A)經流標後，現併新莊線電聯車標辦理，九十二年九月一日決標，由日本川崎重工得標，九十二年九月二十二日簽約，二十九日開工，<u>正提送各項設計文件審查中。</u> 3. 新店線「新店機廠增設小碧潭站（G01A）號誌系統工程(CH302C)」，於九十一年八月十六日NTP，於九十三年二月一日以電聯車在主線，開始號誌系統動態測試。 4. 小碧潭線供電系統（CH303A）九十一年三月二十六日決標，九十一年四月二十四日簽約，<u>已於九十三年二月二十八日達成實質完工里程碑。</u> 5. 新店線小碧潭站通訊系統工程(CH305B)九十一年八月二日開工；號誌系統工程九十一年八月十六日開工，目前主要設備九十二年下半年起陸續進場安裝測試。 6. 新店線小碧潭站自動收費系統(CH307A標)九十一年二月二十日決標，目前安裝測試中。 7. 水電工程(CH324A)水電工程進行配電線槽、低污染滅火氣體、燈具、分路幹線、電纜線佈設、衛浴設備、給/排水管、消防管、受信總機、消防設備等施作，<u>並於九十三年四月一日完成消防檢查(CH326E)電扶梯安裝施工查核及CH326F電梯設備安裝完成工地驗收測試，出入口B增設電扶梯施作。</u> 8. 空調工程(CH324C)空調工程完成冰水主機、冷卻水塔、配電盤、排風機、消音箱、消防泵浦安裝完成。
南港 線東 延段 工程 進度 規劃 現況 設計 現況 施工 現況	<ol style="list-style-type: none"> 1. 昆陽站至南港站<u>現正辦理施工計畫送審及路樹移植與管線試挖。</u> 2. 南港站〈不含〉至經貿南站間車站及隧道工程〈鐵工局代辦隧道工程〉，南港站〈不含〉至經貿南站<u>九十二年三月一日開始細部設計作業，預定九十三年七月完成細部設計工作並辦理發包作業，其中六八六公尺因需配合台鐵/高鐵三鐵共構工程委託鐵路改建工程局代辦施工，現已施工中，如鐵路改建工程局能如期於九十八年八月交付本局辦理後續軌道及機電工程施工，則預定於九十九年底完工通車。</u> 3. 新莊線、蘆洲支線及南港線東延段之機電核心系統標發包作業，於九十二年十月二十日決標，由亞斯通/中鼎工程股份有限公司得標，並於九十二年十

機電現況	一月十九日完成簽約，本工程於九十二年十二月十五日開工， <u>正提送各項設計文件審查中。</u> 。
東工處	4. 南港線東延段電聯車工程併新莊線電聯車標辦理，九十二年九月一日決標，由日本川崎重工得標，九月廿二日簽約，九月二十九日開工， <u>正提送各項設計文件審查中。</u> 。
機工處	5. 積極辦理南港東延段南港站施工期間交通維持計畫提報安會報審查作業。
信義線	1. 為配合金融中心興建時程，將信義線世貿中心站劃分為植栽移植、E出入口（CR283A標；位於金融中心側）、管線遷移〈CR283B〉及主體工程〈CR283〉三個施工標。
工程進度	<ul style="list-style-type: none"> 信義線世貿中心站車站出入口E通道工程（CR283A標）於九十年十二月二十六日驗收合格。
規劃現況	<ul style="list-style-type: none"> 信義線世貿中心站超高壓電力箱涵及污水下水道遷移工程〈CR283B標〉於九十年四月二日開工，九十二年八月六日驗收完成。
設計現況	<ul style="list-style-type: none"> 車站主體工程（CR283標）九十一年十一月一日開工，工期八十三個月。工程範圍，沿信義路五段〈西起莊敬路口，東迄松智路口〉以明挖覆蓋工法施作，本標主要工程內容包括一座捷運地下車站及四個出入口通道、電力牽引變電站、剪式橫渡線及車站頂版上方之信義共同管道工程，<u>現正進行第一階段交維車站南側連續壁及臨時排水箱涵施工作業。</u>
施工現況	2. 信義線都市計畫禁建於九十年八月十四日開始實施二年。
機電現況	3. 信義線都市計畫變更案於九十二年十一月十二日公告發布實施。
南工處	4. 信義線大安站、大安森林公園站、東門站、中正紀念堂〈DR147〉由中興顧問於九十二年四月十四日開始進行細部設計；象山站、世貿中心站、安和路站〈DL148〉由亞新及吉興工程顧問公司於九十二年四月一日開始進行細部設計。
機工處	5. 信義線財務計畫於92年6月11日以府捷一字第09207592800號函報交通部審議，本局局長並於6月16日率相關同仁向交通部說明，並爭取將捷運信義線九十三年度至九十五年度的建設經費納入中央政府正積極推動「擴大辦理公共建設方案」方案中，現已獲行政院同意，本局並據以修正完成「臺北都會區大眾捷運系統信義線財務計畫」（修正版），於92年6月25日府捷一字第092150807400號函報交通部。交通部92年8月27日以交路字第0920008805

號函將本府所報信義線財務計畫報請行政院核議，並已交付行政院經建會公共工程委員會及交通部分別審議後，本局已據以重新修正信義線財務計畫，並於九十二年十一月十七日再函報交通部，於九十二年十二月月十一日核轉行政院，行政院經建會於九十二年十二月二十三日召開研商會議，對於本財務計畫原則同意，本局已依會議結論將修正資料提送經建會，俾提報委員會議審議，另九十二年十二月三十一日特別預算獲本市議會審議通過。

6. 有關信義線向東延伸至廣慈博愛院之規劃案並已於九十二年十二月十九日假松山家商舉行公聽會，廣徵民意，獲與會民眾及民意代表支持。本局後續將依大眾捷運法規定完成走廊研究規劃報告書、財務計畫及環境影響評估作業，一併報交通部核轉行政院核定後，儘速推動後續建設作業。對於信義線向東延伸規劃案尚未奉行政院核定前，捷運信義線將先止於象山站，並於工程細部設計預留後續銜接延伸之彈性。另因應象山站為配合信義線向東延伸而須調整站位乙案，經本局於九十三年二月六日假松德路300號松德大樓八樓大禮堂與松友里、安康里里民進行溝通說明後，瞭解里民對該地區交通建設之關切與設置捷運車站之殷切需求，本局即進一步研析於象山站與向東延伸至廣慈博愛院站間（即松德路口以東之信義路六段上），再增設一站之可行性，且於九十三年四月十三日再次假松山大樓八樓大禮堂召開說明會。對於再增設車站乙案業獲地區居民支持，故將併同納入後續信義線東延段走廊研究規劃報告書中，與財務計畫、環境影響評估報告一併報請交通部核轉行政院核定，俾積極向中央爭取預算，以期早日提供地區居民便利搭乘捷運系統。

- | | |
|-----|--|
| 松山線 | <ol style="list-style-type: none"> 1. 松山線G16車站都市計畫變更案已於九十二年八月二十六日公告發布實施。 2. 松山線G14、G17—G21車站設施用地都市計畫變更案經臺北市都委會九十三年四月一日第526次委員會議審議決議：除G19站再就聯合開發效益與中華體育文化基金會協調外，其餘各站照案通過。 3. 松山線G22車站都市計畫變更案於九十二年十二月二十七日公開展覽，於93年1月6日由松山區公所召開公展說明會，<u>九十三年三月十日臺北市都委會審議決議「組專案小組審查」，九十三年三月三十一日召開第一次專案小組審查會議。</u> 4. 松山線財務計畫比照信義線財務計畫辦理於九十二年八月五日以府捷一字第09216934100號函報交通部審議，並爭取松山線九十三年至九十七年之建設經費能納入「擴大辦理公共建設方案」五年五千億 |
|-----|--|

特別預算中，目前行政院已同意納入擴大辦理公共建設方案，財務計畫亦由交通部於九十二年十一月二十七日核轉行政院，行政院經建會於九十二年十二月十五日函示將松山線財務計畫、工程經費等先送請行政院工程會審查，本局業於九十二年十二月十八日函送行政院工程會，工程會於九十三年一月十六日召開會議審議松山線工程經費及民間參與松山線之可行性，同意由政府編列預算方式辦理松山線，工程經費部分則比照信義線調整物價指數由原來3.5%調降為1.5%等（工程經費擬修正為509.79億元），本局已修正完成並於九十三年三月二十五日函送行政院工程會審查，行政院工程會審查後再刪減準備金約10.5億，總工程費暫列為499.3億元，並以九十三年四月二十日工程技字第09300154480號函送經建會審議。

其他
後續
路網
規劃
現況

1. 安坑線：完成捷運安坑線規劃報告書於九十一年三月二十九日函報交通部審議，並針對路線方案、財務分擔等審查意見會同縣政府的意見函復交通部，交通部於九十三年三月二十六日召開協調會，後續將請臺北縣政府就工程分擔款、安坑一號道路開闢時程等意見送本局彙整並修正相關內容即報交通部審查。環境影響評估說明書則於九十二年六月十七日經環保署審核「有條件通過」。
2. 完成捷運延伸三峽、鶯歌地區可行性研究，於九十一年二月二十七日函報交通部審查。本局於九十二年二月起辦理後續走廊研究作業，承續可行性研究的初步成果，運用交通部補助經費，辦理土城線延伸頂埔之規劃作業及續由頂埔延伸至三峽、鶯歌鳳鳴地區之規劃作業，其中土城線延伸頂埔之規劃報告書業已於九十二年十二月底完成，已函送報告徵詢臺北縣政府及土城市公所等單位意見，俟彙整意見將函送交通部核轉行政院核定。另延伸三鶯地區之規劃作業，預定於九十三年底完成，為徵詢地方民眾對於路線規劃之意見，亦於九十三年三月二十六日、四月九日及四月二十三日分別於土城、三峽及鶯歌各召開一場公聽會，公聽會辦理經過及民眾意見研處均將納入規劃報告書並作為後續規劃之參考依據。
3. 本局已於九十一年三月完成「萬大地區設置捷運系統可行性分析報告」，研擬於萬大、永和、中和及土城地區設置捷運系統，並於九十一年五月將報告書函送臺北市議會。臺北縣政府亦於九十一年十二月完成「樹林地區規劃捷運系統建設計畫可行性研究」，其路線規劃與萬大線於土城地區銜接。交通部於九十二年一月二十八日函示本局將樹林捷運案納入「臺北都會區捷運系統後續路網發展規劃作

業」併案辦理。為整合研議捷運系統由萬大地區向土城、樹林地區延伸之走廊研究規劃作業，本局已依據大眾捷運法規定於今年起委外辦理萬大—中和—樹林線之走廊研究規劃、財務計畫與環境影響評估等作業，預定於94年底完成，完成後將循序報請中央核定，以推動後續建設作業。

4. 「社子、士林、北投區域輕軌路網」先期規劃，本局於九十一年三月二十八日臺北市議會第八屆第二十六次臨時大會交通委員會第二次會議提出專案報告，本局依上述會議結論，已於九十一年六月間再分別舉辦四場民眾說明會及一場公聽會，於九十一年六月中旬完成先期規劃報告書並於九十一年七月三日函送交通部審議，交通部業於92.03.26函復審查意見，本局於92年5月23日將審查意見研處資料再函送交通部再次審議，並爭取後續規劃經費，另於92.04.17本局向本市議會交委會專案報告本案規劃初步成果，經交委會議決：請本局於93年度起一年半完成後續走廊研究作業，目前本局已依該決議於九十三年三月一日委託中華顧問工程司辦理後續走廊研究環境影響評估及民意調查案規劃工作。
5. 「捷運路線往東延伸經民生社區至汐止及往西延伸經三重至泰山地區研究工作」經過二階段路線方案研選，於92年10月底初步完成二路線方案之可行性評估作業，並於92年11月6日邀請臺電、臺鐵、高速公路局及縣府交通局、本府之都計、交通及工務等單位進行協商。考量於淡水河以西地區，因未來將有捷運新莊線、蘆洲線、環狀線及中正機場捷運線等服務，因而稀釋了本案於該地區延伸捷運路線之運量，故使得五股、泰山間之捷運旅次需求量較低，暫不宜提供捷運延伸線之服務，未來俟捷運新莊線、蘆洲線、環狀線及中正機場捷運線陸續完工通車之後，如輔以適當的接駁公車路線，當可提供較佳的大眾運輸服務。本案目前研擬捷運路線方案之西端點初步選定與捷運淡水線之車站銜接，路線以沿民權東路或民生東路路廊，經內湖地區後跨越中山高速公路至汐止地區並計劃與臺鐵捷運化預定增設之汐科園區站銜接轉乘。全案名稱亦配合修正為「捷運民生汐止線可行性研究」。本案已完成二路線方案之運輸效益、工程可行性、營運可行性、經濟財務效益等評估作業，本案可行性研究初步成果已於九十三年四月五日先向市府簡報，馬市長及本府各單位對本案均表肯定與認同，市長指示本局繼續辦理後續規劃作業。九十三年四月九日本局至汐止市對市公所、市民代表及里長報告本案辦理情形時，與會代表對本案均表支持並希望能儘快完成規劃後報請中央核定，以展開興建作業。九十三年四月二十二日向臺北縣政府林副縣長及相關鄉市鎮

	<p><u>公所簡報，會中各單位所提之建議及四月九日汐止市公所與里長、市民代表所提之意見，包括路線是否延伸至汐止車站等均將納入後續作業一併研究。</u></p> <p>6. 因應時空變遷與系統科技日新月異，遂於92年2月簽准辦理捷運規劃手冊2004年版更新作業，<u>至93年4月已召開19次審查會議，將陸續召開會議審查完成全部修訂內容後，簽報印刷出版。</u></p>
聯合開發 租售服務 投資服務 基地概況	<p>1. 台北車站(交一)聯合開發大樓公有不動產二樓於九十年十月十六日由臺北市私立文成補習班承租五年，並於九十一年一月七日完成該補習班租賃三樓整層及地下二樓部分車位之招租作業，第四層於九十一年三月二十五日由臺北市文城文理短期補習班承租五年。第五層於九十一年十二月由財團法人都市更新研究發展基金會承租五年；第六層於九十一年六月由瑞鼎科技股份有限公司承租五年；九十一年八月由愛因生物科技股份有限公司承租五年。</p> <p>2. 奉行政院專案核定，由本局接受內政部委託辦理捷運新店線大坪林站捷四、五基地國有土地參與聯合開發建築物之設計、施工專案，於九十年九月十日取得建造執照。施工標於九十年十一月九日決標，九十一年一月二十八日開工，<u>目前進行室內裝修天花板、門窗、地坪隔間及水電環控、消防配管工作。</u></p> <p>3. 臺北車站特定專用區交九用地開發招標作業，於九十年十二月二十日辦理招標公告，九十一年二月六日舉行招商說明會，廣邀中央、地方相關機關及有投資意願的各大知名企業公司與會，就相關議題交換意見，於九十二年七月十一至九十二年九月九日第三次上網公告，九十二年七月二十三日舉行招商說明會。九十二年九月三十日資格預審合格簽府並奉市長批准，九十二年十一月二十八日請廠商提補正陳清資料，十二月十一日舉行甄審委員綜合評審簡報，<u>目前日勝生活科技股份有限公司獲評為最優申請人，於九十三年二月十七日簽署工作內容開發及經營協議書。</u></p>
經費	臺北都會區大眾捷運系統建設計畫九十二年度中央核定補助初期路網30億元，後續路網新莊、蘆洲線50億元，南港線東延段0.85億元。
榮譽榜	1. 榮獲行政院研考會評定本局為全國各機關九十二年度優質英語生活環境特優第一名。
突破難題	
未來施政重點	

- 一、積極推動內湖線工程施工。
- 二、推動捷運工程新莊線、蘆洲支線工程施工。
- 三、積極辦理機電系統標及高運量電聯車工程。
- 四、繼續進行捷運板橋線第二階段及土城線第一區段工程（CD550標）及第二區段工程（CD551）標施工。
- 五、積極爭取中央及市議會核撥初期路網及新莊、蘆洲線、南港線東延段、信義線及松山線所需經費，目前信義線、松山線以傳統編列特別預算方式修正財務計畫由中央審議中。
- 六、辦理捷運內湖線、信義線、松山線之都市計畫變更作業。
- 七、辦理新莊線（臺北市轄區）、內湖線、南港線東延段等工程用地取得作業。
- 八、辦理新店小碧潭線小碧潭站土木工程施工及機電系統製造、安裝及測試。
- 九、繼續興建捷運大坪林站等聯合開發大樓開工興建。
- 十、辦理台北車站特定專用區交九用地開發BOT案招商興建。
- 十一、辦理南港線東延段、信義線細部設計及松山線、信義線各車站規劃設計作業。
- 十二、辦理捷運安坑延伸線環境影響評估報院作業。
- 十三、辦理捷運延伸頂埔地區及三峽與鶯歌地區走廊研究，並爭取中央補助後續規劃經費。
- 十四、繼續辦理捷運系統由萬大地區向樹林地區延伸之走廊研究規劃作業。
- 十五、繼續辦理社子、北投、天母地區區域捷運路網後續規劃作業。
- 十六、積極辦理安坑、三鶯、萬大、頂埔等延伸線之各車站規劃設計作業。

資料提供：品保處第三課
