

私立公共圖書館一

財團法人台北市行天宮附設圖書館經營概況

連照明

引言：

政治民主、社會安定、民生富足、教育普及等優良的條件，使台灣成了一真正名符其實的福爾摩沙。依據憲法第13.條規定：「人民有信仰宗教之自由」，又依據憲法第7.條規定：「中華民國人民無分男女、宗教、種族、階級、黨派在法律上一律平等」。依此原則，任何宗教均處於平等之地位，各自發展，政府並隨時隨地給予各宗教以有效支持，至民國75年底，台灣地區各宗教寺廟教堂共有14,149所，其中以道教7,224所最多，佛教3,265所次之，再次為基督教2,285所，天主教859所，其他宗教(理教、天理教、軒轅教，大同教、回教)516所。信徒人數計達6,054,350人。占總人口之31.12%，其中以佛教、道教信徒最多(佛教:3,106,700人、道教：1,983,500人)，佔總信徒之84.07%，天主教、基督教次之(天主教:291,592人，基督教:477,650人)佔總信徒12.71%。

宗教之最大宗旨在服務人群，而與政治無關，雖目前已有少部份人群偏離於此，但卻不能抹煞其整體對社會的貢獻。各寺廟教堂迄民國75年底止，計設立神佛學院42所一般學校655所，養老育幼院72所，醫院診所132所，出版社28家以及編印出版品535種，在圖書館方面，計設立有:松山慈惠堂附設圖書館、新莊地

藏廣庵附設大眾圖書室、台北市私立天主教附設快樂兒童中心圖書室、財團法人台北市行天宮附設圖書館等約30多所，其中辦理最具規模與成效的，當屬行天宮附設圖書館，在此特為其做一簡單介紹(編者)

總館(位敦化北路一三0巷九號) 興建總館的起源：

財團法人台北市行天宮第一代開山住持郭得進居士、第二代三宮總住持黃欉居士，皆體奉恩主 關聖帝君忠於國家民族、熱心社會公益之聖德，早有興建圖書館為青年學子增加求進處所及為一般社會人士提供服務推廣社會教育之宏願。民國五十八年，黃欉居士便責成行天宮董監事會成立行天宮附設圖書館籌建委員會，民國六十年黃欉居士歸真後，行天宮全體董監事為完成二位先人之遺願更積極籌劃，經於民國六十三年購得現址五00餘坪作為建館基地，民國六十四年破土興建，民國六十六年七月落成並試辦開放，民國六十七年元旦為慶祝開國紀念日之同時正式開放為一般公共圖書館免費為社會大眾提供服務。

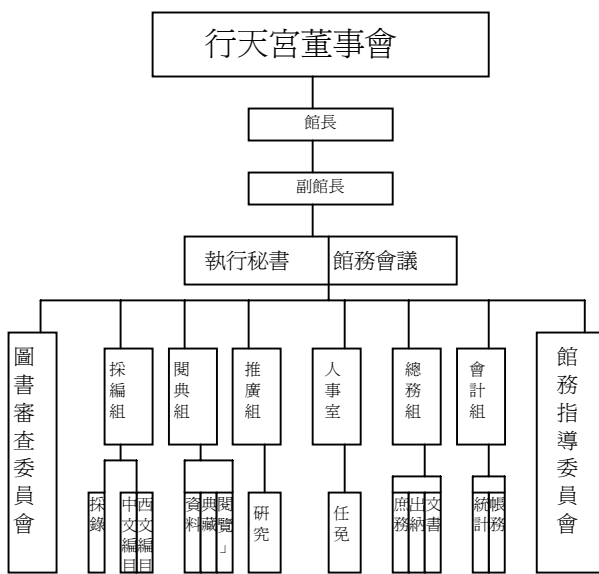
設備情形：

一樓西側設有櫃臺辦理借閱證，總務組，推廣組，採編組，館長室等;東側設有期刊室，並置影印機為讀者服務。一樓川堂設目錄中

心，西側設有開架閱覽室，並設圖書出納臺；東側則設有參考室，並置影印機方便讀者影印資料。三樓川堂設有櫥窗，介紹圖書館各種活動，三樓全樓、四樓東側設一般閱覽室(共五百四十個座位)，西側設大禮堂(二百個座位)，定期舉辦各類研習課、演講等活動，平時開放作一般閱覽室。地下室設書庫，典藏圖書；另設寄車處(派專人管理)。其他設備：1. 本樓各層均設有冷熱飲水機，以便讀者使用。2.閱覽室、參考、期刊各室各裝置大型冷氣機。3.藏書多選良好圖書。

行政組織情形：

本館設館長、副館長、執行秘書各一人，由財團法人台北市行天宮董事會聘任之，下設採編、閱典、推廣、總務、會計等五組、並有人事室、館務指導委員會、圖書審查委員會等，現有館員四十九人，館務指導委員十二人。



採購書籍的標準：

1. 依據公共圖書館選擇標準行之。
2. 思想正確，言論穩健、實用之書籍。
3. 依讀者需求、時代潮流而作適當的選擇。
4. 紙質優良、裝訂堅固、印刷明麗、色彩優雅之書籍。
5. 加強採購商業、宗教、兒童書籍。

編目

本館圖書分類、中日文部份，採中國圖書分類法；西文部份，採用杜威十進分類法。

閱覽流通：

如何使圖書資源能為讀者充份利用是本館閱覽工作之首要目標，現有一般閱覽室、開架閱覽室、參考室、期刊室等，除本館每月月底休館外，每日均按下列時間開放，以供讀者利用。每日上午八時三〇分至下午九時(星期日、國定假日均照常開放)讀者憑本館發給之借閱證(免費辦理)，即可借閱本館圖書資料。現有藏書一〇一五〇〇冊。期刊室期刊二七八種。每日平均借書量四五八冊次，還書量四一九冊次，每日來館人數一六六四人次。藏書每月約增加1000冊，

分館(位台北市松江路三五九號)興建分館的起源：

行天宮董事會在完成開放附設圖書館之後，深感現代社會對圖書館之迫切需要。民國六十七年八月復於台北市松江路自有土地上興建六層附設圖書館分館壹座，總建坪七二八坪，於民國六十九年二月正式開放為大眾服務。

各樓設備情形

地下室:一般閱覽室。

一樓:辦理借閱證 兒童借閱證，凡年滿四歲未滿12歲之學齡兒童:可持身份證或戶口名簿及一寸半身近照一張，辦理借閱證，以憑借書。宗教借閱證，凡年滿十二歲以上者，可持身份證或補給證及半寸半身近照一張，親自申請借閱證，用以借書。此宗教借閱證可與總館通用之。

二樓:兒童活動中心 啓發兒童活潑的天性，活動以音樂、益智玩具、錄影節目和幻燈

片為主，定期於每星期三、日有一小時團體活動時間，安排有唱遊、說故事、美勞等節目，星期二兒童音樂班，星期三為兒童韻律班，星期五為幼兒圖畫書課，星期六為知性感性的兒童豐富之旅，為注重以寓教於樂的方式，於兒童課餘之暇，提供兒童陶冶心性；發展志趣的場所。

三樓:兒童閱覽室 採開架式、現有藏書一二〇〇〇冊，期刊二十三種，凡學齡兒童皆可在這自由閱覽，亦可辦理圖書外借，一次以兩本為限，本室經常做閱讀指導服務，每月並有好書及新書介紹。

四樓:宗教閱覽室 採開架式，現有藏書一〇八〇〇冊，期刊五〇種，主要搜集有關群經、哲學、佛、道、儒、回、基督教等宗教書籍，可辦理圖書外借，對宗教有興趣的人士，實可多加利用的場所。

五樓:大禮堂 平時開放作一般閱覽室。

六樓:社教活動室 以編班定期方式，視實際需要，聘請優良師資，每三個月為一期，教授書法、繪畫、插花，編織、素描、日語、韻律、兒童作文等課程，使學員從學習中培養興趣及技能，有時亦舉辦各種藝文活動，一切課程及活動均免費。自民國六十九年迄今，社區活動已舉辦三十一期，每期課程均受學員踴躍參加，結業學員已有一萬七千餘人次之多。

將來的展望：

行天宮本於來之社會，用於社會的宗旨，開辦附設圖書館，從業人員均能以自動自發、讀者至上的服務精神為讀者服務，目前正進行籌劃增設行天宮北投分宮圖書閱覽室為社區服務，並計劃在將來為順應時代需要，建立圖書館自動化，俾更擴大為社會服務。