

中華民國 94 年  
臺北市南港區公所

# 區務統計要覽

中華民國 95 年 5 月編印

## 區概況

### 沿革：

本區原為一番社，開發始於清乾隆初年（1735年），屬於淡水海防廳淡水堡大加蠟堡莊，初名為「大加蠟堡南港三重埔」，日據時代隸屬臺北州七星郡內湖庄。臺灣光復後政府為推行民主憲政，實施地方自治，於民國35年7月奉准，由內湖分出成立「南港鎮」，隸屬臺北縣政府。嗣至民國56年7月臺北市升格為院轄市，本區與內湖、木柵、景美、士林、北投等鄉鎮於民國57年7月1日奉命改隸為臺北市「南港區」。

現今之南港農會、興南宮及東南街(原南港火車站)一帶，原為南港之核心區，後因南港火車站西移至現址，東南街附近之商圈始繁華落盡不復往日的門庭若市。改制為直轄市後，交通建設突飛猛進，尤以橫跨基隆河銜接內湖之成功橋、成美橋、南湖大橋更是帶給本區交通的新境界。

本區位在臺北盆地東陞，臺北市東南邊；面山傍水，東以大坑溪中心線與汐止市為界；南以福壽山(大嶺)山脊與文山區以及深坑鄉、石碇鄉為界；西以六張犁截水道至縱貫鐵路與松山區為界，以及中坡南、北路接福德街至拇指山山脊與信義區為界；北以基隆河中心線與內湖區為界，面積2,158.2731公頃，山丘佔總面積五分之三，南半部多為丘陵地，北半部係沿基隆河南岸成狹長狀東西向小平原。

### 行政區變遷：

本區開發始於清乾隆初年，初名為大加蠟堡，至日據臺灣後改名為南港。民國9年，日人強行合併南港、內湖為內湖庄，設辦公處於內湖。臺灣光復後，於民國35年7月奉准成立南港鎮，隸屬臺北縣，民國57年7月併入臺北市南港區至今。改制時全區有南港、三重、中南、東新、西新、成德、玉成、舊莊、大豐、四分、麗山等11里，306鄰、7,798戶，41,038人；歷經57年7月1日、63年2月27日及74年4月等3次行政區域調整增為23里。至79年3月12日奉行政院79年2月27日台內03681號函，將本市16行政區調整為11區，並將南港、內湖兩區合併為南湖區，後因南港、內湖兩區民情反彈乃暫維持現狀，嗣經檢討仍沿襲南港區治不變而為12區。本區並將原23里裁併為南港、三重、中南、新富、東新、東明、西新、玉成、合成、新光、聯成、成福、萬福、鴻福、百福、中研、舊莊、九如等

18里。因人口成長之故，於91年9月1日由成福里劃分新增1里為仁福里，本區目前為19里，432鄰、38,589戶，113,052人。

## 產業歷程：

日治末期，南港茶業（包種茶）漸漸沒落，煤礦與磚瓦業正蓬勃興起，煤礦區大致分布大豐里（今舊莊里）及麗山里（今九如里），磚瓦業分布東新庄仔（今玉成、西新里），惟四十年代逐漸沒落；故民國45年，臺灣省政府指定南港為工業區，吸引許多廠商到南港區投資設廠，有南港輪胎、台肥南港廠、南隆鐵工廠、僑泰興麵粉廠、聯華麵粉廠、國產實業建設公司、百代實業公司、啟業化工廠等…廠。南港劃入工業區後，鋼鐵、化工、紡織、電子、印刷、汽車、食品…等各類產業相繼設廠，雖工廠的遷入帶給南港繁榮，但也因工廠排放濃密黑煙，使南港成為人們口中的『黑鄉』名遐北市。

隨著整體產業環境的轉變，污染性的產業自然免不了遷廠的命運，為此，南港區產業風貌也跟著變換。時代的變遷工業重鎮的南港逐漸向高科技軟體轉型；民國81年起中央在南港區規劃經貿園區，計劃引入南港國際展覽館、軟體工業園區、並配合金融中心、商務旅館、商業娛樂區、住宅社區及文化休閒等多功能園區，並配合中央研究院，相輔相成為國際性經貿、科技及研發中心，因此該區域又稱為南港軟體工業園區。由於人才的進駐，南港區已搖身一變成為臺北新興科技產業的明珠。

## 交通狀況：

南港原來主要交通樞紐動線為鐵路、忠孝東路、南港路等3條東西向交通動線，然因南北向之研究院路、中南街、向陽路、昆陽街、玉成街等五處道路受平交道之阻隔，造成道路交通擁塞進而嚴重影響南港區之各項發展。自從環東快速道路通車後民眾已可經由此交通動線迅速到達市中心區及銜接北二高，而捷運板南線的通車更是讓南港區的交通往前邁出了一大步，民眾在交通方面更加的便捷。施工中的捷運板南線延伸案、高鐵站區、鐵路地下化等的施作合稱「三鐵共構」，隨著此案的規劃及北宜高、捷運內湖線延伸案等交通運輸網之縝密規劃如期完工後，將會帶動工商科技產業等的各項發展，南港區屆時將會是如旭日中天般蓬勃發展得令人稱羨。

## 教育概況：

本區現有高級工業職業學校 1 所（南港高工）、高中 2 所（南港綜合高中、育成高中）、國中 2 所（誠正國中、成德國中）、國小 7 所（南港、東新、玉成、修德、成德、胡適、舊莊），私立中華技術學院 1 所，此外有市立圖書館南港分館 1 所，及設於本區中研里馳名國際之最高學術研究機構—中央研究院。另進駐有中國電視公司、TVBS 新聞台等多媒體業者。

## 地方特色：

南港區早期以農業與礦業混合產業，居民均以務農為主，次則以採礦（煤礦）營生，其農作物生產以稻米、蕃薯、竹筍、茶葉為主，尤以「南港包種茶」極為盛名，聞名遐邇。由於社會演進，使原本以農業為主之區域，躍昇成本市工業區。且由於時代環境的演變污染性工業陸續遷移，都市計畫的修正，將南港開發為無污染性策略工業；諸如軟體工業園區、貿易園區及三鐵共構等經濟產業發展，將帶給南港更不可限量的繁榮。

# 目 錄

## 一、一般概況

1-1 臺北市南港區已登記公私有土地筆數面積	1
1-2 臺北市南港區各里鄰戶口數	2
1-3 臺北市南港區現住人口之年齡分配	3
1-4 臺北市南港區現住人口之教育程度	4
1-5 臺北市南港區現住人口之婚姻狀況	5

## 二、行 政

2-1 臺北市南港區公所組織系統表	7
2-2 臺北市南港區公所編制及現有員額	8
2-3 臺北市南港區公所現有職員人數—按教育程度分	9
2-4 臺北市南港區公所現有職員人數—按考試及格別分	10
2-5 臺北市南港區公所現有職員人數—按年齡分	11
2-6 臺北市南港區公所經費預決算數額 按工作計畫別分	12
2-7 臺北市南港區公所經費預決算數額 按用途別科目分	13
2-8 臺北市南港區調解業務概況表	14

## 三、民 政

3-1 臺北市南港區里長選舉概況	15
3-2 臺北市南港區鄰長遴聘概況	16
3-3 臺北市南港區神壇、寺廟、財團法人寺廟一覽表	17-28
3-4 臺北市南港區聚會所、財團法人教會一覽表	29
3-5 臺北市南港區宗教團體興辦公益慈善及社會教化事業概況	30
3-6 臺北市南港區里民大會出席情形及建議案件數	31
3-7 臺北市南港區改善市容查報有關案件執行情形	32
3-8 臺北市南港區鄰長異動概況	33
3-9 臺北市南港區各級學校一覽表	34-36
3-10 臺北市南港區體育活動概況	37
3-11 臺北市南港區維護市容會報決議案件辦理情形	38

## 四、社 會

4-1 臺北市南港區社區發展協會會員人數	39
4-2 臺北市南港區推行社區發展工作成果	40

4-3	臺北市南港區社會福利及救濟概況	41
4-4	臺北市南港區輔導市民以工代賑臨時工作概況	42
4-5	臺北市南港區低收入戶人口	43-44
4-6	臺北市南港區辦理急難救助概況	45
4-7	臺北市南港區遭受災害救助情形	46
4-8	臺北市南港區身心障礙人口一覽表	47
4-9	臺北市南港區 65 歲長者暨身心障礙市民申領免費乘車悠遊卡情形	48
<b>五、經 建</b>		
5-1	臺北市南港區鄰里工程施工概況	49
5-2	臺北市南港區鄰里公園概況	50
5-3	臺北市南港區耕地面積及農業戶口	51
5-4	臺北市南港區米穀種植面積及產量	52
5-5	臺北市南港區園藝作物種植面積及產量	53
5-6	臺北市南港區普通及特種作物種植面積及產量	54
5-7	臺北市南港區家畜家禽頭數	54
<b>六、兵 役</b>		
6-1	臺北市南港區服兵役役男列級家屬各項慰、補助費發放情形	55
6-2	臺北市南港區服兵役役男列級家屬安家生活扶助費發放情形	56
6-3	臺北市南港區服兵役役男列級家屬全民健康保險醫療補助費核發情形	57
<b>七、健 保</b>		
7-1	臺北市南港區公所全民健保第一、五、六類保險對象統計	59

1- 1 臺北市南港區已登記公私有土地筆數面積  
中華民國94年底

項 目	已登記土地面積(公頃)	已登記土地筆數(筆)
公私有別		
計	2,158.2731	24,840
公 有	901.1878	8,982
私 有	1,136.8107	14,934
公私共有	120.2746	924

資料來源：松山地政事務所

1- 2 臺北市南港區各里鄰戶口數  
中華民國94年底

里 別	面 積 (平方公里)	鄰 數	戶 數	人 口 數		
				計	男	女
總 計	21.8424	432	38,589	113,052	56,605	56,447
九如里	6.0040	28	2,195	6,510	3,303	3,207
三重里	1.0329	16	1,150	3,365	1,695	1,670
中南里	1.3072	24	1,474	4,391	2,205	2,186
中研里	1.8731	35	3,263	10,150	5,057	5,093
仁福里	0.5494	15	2,188	5,853	2,925	2,928
玉成里	0.2767	21	1,715	4,874	2,475	2,399
合成里	0.1700	26	2,506	6,897	3,422	3,475
成福里	0.1600	30	2,409	7,258	3,586	3,672
百福里	0.8006	22	1,828	5,290	2,590	2,700
西新里	0.5051	17	1,572	4,858	2,489	2,369
東明里	0.6586	16	1,690	5,143	2,587	2,556
東新里	0.3561	35	3,146	9,183	4,718	4,465
南港里	0.4578	23	2,390	6,495	3,295	3,200
新光里	1.8100	18	1,482	4,213	2,079	2,134
新富里	0.1200	17	1,423	4,316	2,138	2,178
萬福里	0.1500	19	1,507	4,291	2,118	2,173
聯成里	0.1400	19	1,883	5,575	2,765	2,810
鴻福里	0.1600	17	1,645	4,925	2,378	2,547
舊莊里	5.3109	34	3,123	9,465	4,780	4,685

資料來源：臺北市南港區戶政事務所及南港區公所民政課



1- 3 臺北市南港區現住人口之年齡分配  
中華民國94年底

單位：人

性 別	總 計	0~4歲	5~9歲	10~14歲	15~19歲	20~24歲	25~29歲	30~34歲	35~39歲	40~44歲	45~49歲	50~54歲	55~59歲	60~64歲	65歲以上
總 計	113,052	5,851	6,853	6,872	7,589	8,800	10,006	9,386	9,553	9,331	9,221	8,583	5,715	4,135	11,157
男	56,605	3,095	3,523	3,573	3,922	4,552	5,052	4,540	4,717	4,579	4,527	4,225	2,736	1,929	5,635
女	56,447	2,756	3,330	3,299	3,667	4,248	4,954	4,846	4,836	4,752	4,694	4,358	2,979	2,206	5,522

資料來源：臺北市南港區戶政事務所

1- 4 臺北市南港區現住人口之教育程度  
中華民國94年底

單位：人

性 別	總 計	1 5 歲 以 上											未滿15歲
		共 計	研 究 所	大 學	專 科	高 中	高 職	初 中	初 職	小 學	自 修	不 識 字	
總 計	113,052	93,476	4,284	17,228	15,251	10,126	19,425	10,657	158	14,280	441	1,626	19,576
男	56,605	46,414	2,765	8,780	7,724	5,566	9,711	5,711	92	5,705	141	219	10,191
女	56,447	47,062	1,519	8,448	7,527	4,560	9,714	4,946	66	8,575	300	1,407	9,385

資料來源：臺北市南港區戶政事務所

1- 5 臺北市南港區現住人口之婚姻狀況  
中華民國94年底

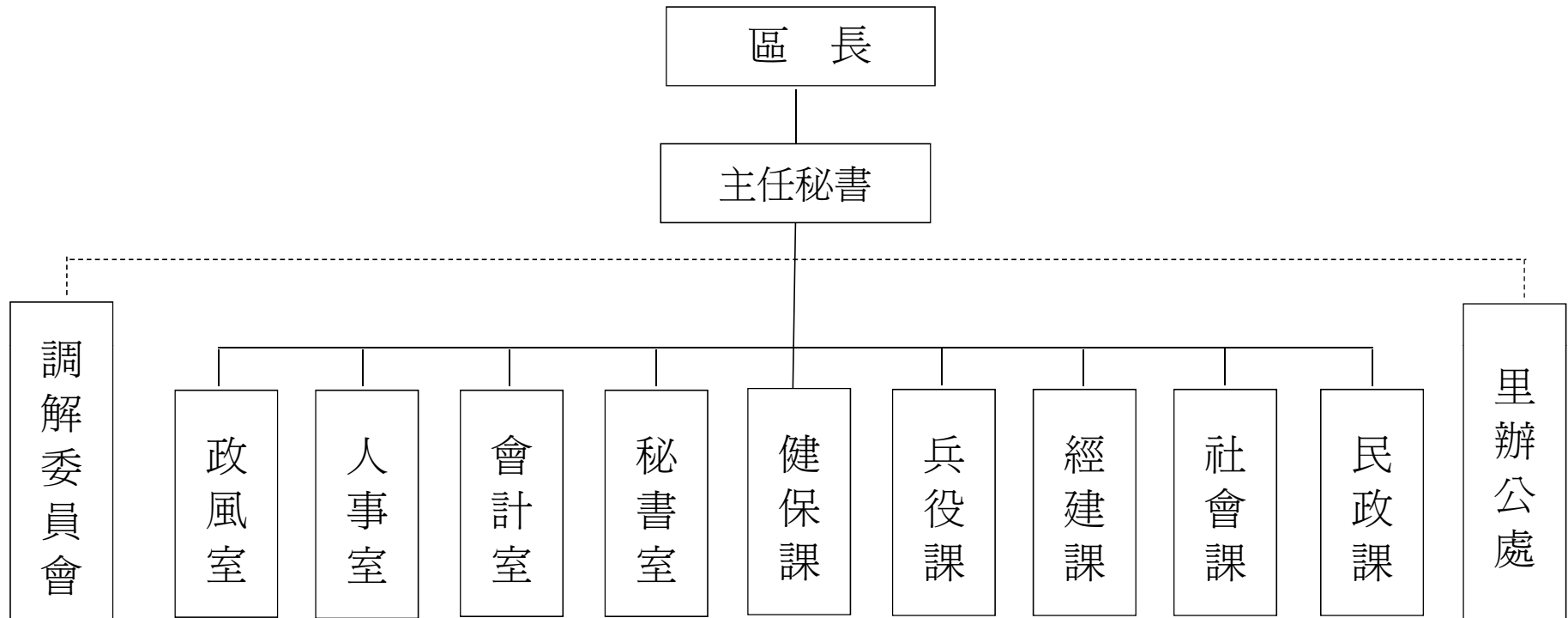
單位：人

性 別	總 計	15 歲 以 上					未 滿 15 歲				
		合 計	未 婚	有 配 偶	離 婚	喪 偶	合 計	未 婚	有 配 偶	離 婚	喪 偶
總 計	113,052	93,476	33,725	49,149	5,592	5,010	19,576	19,576			
男	56,605	46,414	18,042	24,800	2,663	909	10,191	10,191			
女	56,447	47,062	15,683	24,349	2,929	4,101	9,385	9,385			

資料來源：臺北市南港區戶政事務所

本 頁 空 白

2- 1 臺北市南港區公所組織系統表  
中華民國94年底



資料來源：南港區公所人事室

2- 2 臺北市南港區公所編制及現有員額  
中華民國94年底

單位：人

職稱別	職等	共計		秘書室		民政課		社會課		經建課		兵役課		健保課		會計室		人事室		政風室	
		編制	現有	編制	現有	編制	現有	編制	現有	編制	現有	編制	現有	編制	現有	編制	現有	編制	現有	編制	現有
總計		84	79	18	17	29	28	8	7	10	8	9	9	3	3	3	3	3	3	1	1
區長	簡任十職等	1	1	1	1																
副區長																					
主任秘書	薦八—薦九	1	1	1	1																
調解會秘書	委五—薦七	1	1	1	1																
秘書	薦任七職等	1	1	1	1																
視導	薦任七職等	2	2	2	2																
課長(室主任)	薦七—薦八	8	8	1	1	1	1	1	1	1	1	1	1			1	1	1	1	1	1
技士	委任五職等或 薦任六-七職等	4	4							4	4										
課員(佐助理員)	委五或薦任六—七等(委四- 五職等或薦任第六職等)	29	27	5	4	6	6	4	4	2	1	6	6	2	2	2	2	2	2		
技佐	委四—委五	3	2							3	2										
辦事員	委三—委五	12	11	4	4	3	2	2	2			2	2	1	1						
書記(雇員)	委一—委三	3	2	2	2			1													
里幹事	委四—委五職等 或薦任第六職等	19	19			19	19														
其他																					

附註：(1)本區本年底有技工 6 人，工友 8 人，駕駛 2 人，駐衛警 5 人。

(2)區長、主任秘書、調解會秘書、秘書、視導列於秘書室。

資料來源：南港區公所人事室

2-3 臺北市南港區公所現有職員人數—按教育程度分  
中華民國94年底

單位：人

項 目 別	總 計	研 究 所			大 學 畢 業	專 科 畢 業	高 中 ( 職 ) 畢 業	國 ( 初 ) 中 以 下
		計	博 士	碩 士				
總 計	79	5	0	5	22	32	20	
男	37	2	0	2	7	15	13	
女	42	3	0	3	15	17	7	
政 務 人 員								
男								
女								
民 選 機 關 首 長								
男								
女								
簡 薦 委 任 ( 派 ) 人 員 ( 含 雇 員 )	79	5		5	22	32	20	
簡 任 ( 派 )	1	1		1				
男	1	1		1				
女								
薦 任 ( 派 )	35	4		4	8	9	14	
男	18	1		1	2	6	9	
女	17	3		3	6	3	5	
委 任 ( 派 )	43				14	23	6	
男	18				5	9	4	
女	25				9	14	2	
聘 任								
男								
女								
醫 事 人 員								
男								
女								
雇 員								
男								
女								
警 察 ( 消 防 ) 人 員								
警 監								
男								
女								
警 正								
男								
女								
警 佐								
男								
女								

附 註：(1)考試係指應考選機關舉辦之各類考試及格並取得及格證書者，無考試及格資格者，請填「依其他法令進用」欄。

(2)依人事處行政機關人事業務查報表資料填報。

資料來源：南港區公所人事室

2- 4 臺北市南港區公所現有職員人數—按考試及格別分  
中華民國94年底

單位：人

項 目 別	總 計	考 試 及 格 種 類							依其他法令進用
		計	高等考試	普通考試	初等考試	特種考試	升等考試	其他考試	
總 計	79	77	8	16	3	36	11	3	2
男	37	35	2	5	2	23	2	1	2
女	42	42	6	11	1	13	9	2	
政 務 人 員									
男									
女									
民選機關首長									
男									
女									
簡薦委任(派)人員(含雇員)	79	77	8	16	3	36	11	3	2
簡 任 (派)	1	1				1			
男	1	1				1			
女									
薦 任 (派)	35	35	8	4		16	5	2	
男	18	18	2	1		14		1	
女	17	17	6	3		2	5	1	
委 任 (派)	43	41		12	3	19	6	1	2
男	18	16		4	2	8	2		2
女	25	25		8	1	11	4	1	
聘 任									
男									
女									
醫 事 人 員									
男									
女									
雇 員									
男									
女									
警察(消防)人員									
警 監									
男									
女									
警 正									
男									
女									
警 佐									
男									
女									

附 註：(1)考試係指應考選機關舉辦之各類考試及格並取得及格證書者，無考試及格資格者，請填「依其他法令進用」欄。

(2)依人事處行政機關人事業務查報表資料填報。

資料來源：南港區公所人事室



2- 5 臺北市南港區公所現有職員人數—按年齡分  
中華民國94年底

單位：人

項 目 別	總計	24歲以下	25-29歲	30-34歲	35-39歲	40-44歲	45-49歲	50-54歲	55-59歲	60-64歲	65歲以上
總 計	79		6	9	15	16	25	7	1		
男	37		1	4	2	8	18	4			
女	42		5	5	13	8	7	3	1		
政 務 人 員											
男											
女											
民 選 機 關 首 長											
男											
女											
簡薦委任(派)人員(含雇員)	79		6	9	15	16	25	7	1		
簡 任 (派)	1					1					
男	1					1					
女											
薦 任 (派)	35		2	4	3	5	15	6			
男	18			1		4	10	3			
女	17		2	3	3	1	5	3			
委 任 (派)	43		4	5	12	10	10	1	1		
男	18		1	3	2	3	8	1			
女	25		3	2	10	7	2		1		
聘 任											
男											
女											
醫 事 人 員											
男											
女											
雇 員											
男											
女											
警 察 (消 防) 人 員											
警 監											
男											
女											
警 正											
男											
女											
警 佐											
男											
女											

附 註：(1)考試係指應考選機關舉辦之各類考試及格並取得及格證書者，無考試及格資格者，請填「依其他法令進用」欄。

(2)依人事處行政機關人事業務查報表資料填報。

資料來源：南港區公所人事室

2- 6 臺北市南港區公所經費預決算數額--按工作計畫別分

單位：元

科目	本年度預算數 (94 年 度)	上 年 度 (93 年 度)		本年度與上年度預算比較	
		預 算 數	決 算 數	增 減 數	增 減 率 (%)
<b>總計</b>	<b>167,366,967</b>	<b>162,450,296</b>	<b>157,871,403</b>	<b>4,916,671</b>	<b>3.03%</b>
<b>一般行政</b>	<b>38,792,687</b>	<b>38,762,465</b>	<b>38,382,830</b>	<b>30,222</b>	<b>0.08%</b>
行政管理	38,792,687	38,762,465	38,382,830	30,222	0.08%
<b>區政業務</b>	<b>78,530,374</b>	<b>76,334,344</b>	<b>74,322,553</b>	<b>2,196,030</b>	<b>2.88%</b>
區政管理	78,530,374	76,334,344	74,322,553	2,196,030	2.88%
<b>建築及設備</b>	<b>13,650,400</b>	<b>6,569,300</b>	<b>6,569,300</b>	<b>7,081,100</b>	<b>107.79%</b>
營建工程	12,518,900	5,600,000	5,600,000	6,918,900	123.55%
交通及運輸設備					
其他設備	1,131,500	969,300	969,300	162,200	16.73%
<b>道路橋樑工程</b>	<b>26,065,355</b>	<b>30,495,728</b>	<b>29,440,976</b>	<b>-4,430,373</b>	<b>-14.53%</b>
道路及橋樑工程	26,065,355	30,495,728	29,440,976	-4,430,373	-14.53%
<b>公園綠化及風景區工程</b>	<b>9,928,151</b>	<b>9,888,459</b>	<b>9,155,744</b>	<b>39,692</b>	<b>0.40%</b>
公園及綠化工程	9,928,151	9,888,459	9,155,744	39,692	0.40%
<b>第一預備金</b>	<b>400,000</b>	<b>400,000</b>			
第一預備金(1)	400,000	400,000			

附註：(1)第一預備金預算數為動支後之淨額，決算數請攤至其他工作計畫。  
資料來源：南港區公所會計室

2- 7 臺北市南港區公所經費預決算數額--按用途別科目分

單位：元

科 目	本年度預算數 (94 年 度)	上 年 度 (93 年 度)		本年度與上年度預算比較	
		預 算 數	決 算 數	增 減 數	增 減 率 (%)
總 計	167,366,967	162,450,296	157,871,403	4,916,671	3.03%
人 事 費	77,315,796	78,189,701	77,660,070	-873,905	-1.12%
業 務 費	10,357,357	10,663,228	9,652,909	-305,871	-2.87%
獎補助及損失(經常門)	27,749,908	26,243,880	25,392,404	1,506,028	5.74%
債 務 費					
預 備 金	400,000	400,000			
設 備 及 投 資	49,643,906	43,153,487	41,366,020	6,490,419	15.04%
獎補助及損失(資本門)	1,900,000	3,800,000	3,800,000	-1,900,000	-50.00%

資料來源：南港區公所會計室

2- 8 臺北市南港區調解業務概況表  
中華民國94年

調解事件種類		件數	民 事 案 件							刑 事 案 件							
			合計	債務	物權	親屬	繼承	商事	營建工程	其他	合計	妨害風化	妨害婚姻及家庭	傷害	妨害自由名譽信用及祕密	竊盜及侵占詐欺	毀棄損壞
受 理	小 計	134	117	8	5	2			2	105			98	1	3	1	2
	去 年 未 結	12	7	5						2					1		1
	新 收	122	110	3	5	2			2	103			98	1	2	1	1
調解成立		55	53			1			1	53			50		1	1	1
調 解 不 成 立	不 到 場	37	31	2	4					16			15				1
	其 他	24	21	1	1	1				26			24	1	1		
撤 回		14	8	5					1	4			3		1		
法院已核定		52	50			1			1	48			46		1		1
法院不予核定																	
今年未結		4	4							6			6				
調 解 成 立 (%)		41.04%	45.30%	0.00%	0.00%	50.00%	0.00%	0.00%	50.00%	50.48%	0.00%	0.00%	51.02%	0.00%	33.33%	100.00%	50.00%

資料來源：南港區公所調解會

3- 1 臺北市南港區里長選舉概況  
中華民國94年

里 別	選舉日期	選舉人數 (1)	投票數 (2)	投票率(%) 〔(2)/(1)〕*100	候選人數	當選人			
						姓名	年齡	性別	就職日期
總 計	無								
里									
里									
里									
里									
里									
里									
里									
里									
里									
里									

附 註：本區現有 19 里,今年改選 0 里。  
資料來源：南港區公所民政課

3- 2 臺北市南港區鄰長遴聘概況  
中華民國94年底

里 別	里內現有鄰數	年 底 鄰 長 人 數			未遴聘鄰數	本 年 增 (改) 遴 聘 鄰 長 數		
		計	男	女		計	男	女
總 計	432	420	218	202	12	20	12	8
九如里	28	28	9	19		1	1	
三重里	16	16	8	8		1		1
中南里	24	24	13	11				
中研里	35	35	17	18		1		1
仁福里	15	15	10	5				
玉成里	21	21	16	5				
合成里	26	24	10	14	2			
成福里	30	28	16	12	2	1		1
百福里	22	21	9	12	1	2	1	1
西新里	17	17	12	5				
東明里	16	16	11	5				
東新里	35	28	17	11	7	6	4	2
南港里	23	23	11	12		2	2	
新光里	18	18	12	6				
新富里	17	17	10	7		2	1	1
萬福里	19	19	8	11		2	1	1
聯成里	19	19	4	15		1	1	
鴻福里	17	17	8	9				
舊莊里	34	34	17	17		1	1	

資料來源：南港區公所民政課

3- 3 臺北市南港區神壇、寺廟、財團法人寺廟一覽表  
中華民國94年底

編號	里 別	神壇、寺廟、財團 法人寺廟名稱	教別	負責人姓名	地 址	電 話	奉祀主神	祭典日期	建立日期
1	中研里	慈善總堂	道	郭天佑	研究院路2段83號	27822419	釋迦牟尼佛	農7月20日	51年
2	鴻福里	玉成公園福德宮	道	林福生	中坡南路51號	27862892	福德正神	農2月2日	民前99年
3	九如里	明心禪寺	佛	賴淑綿	研究院路3段280巷1號	27823083	釋迦牟尼佛	農8月8日	48年
4	東新里	新福宮	道	闕河平	南港路2段238巷2號	27888851	福德正神	農8月15日	民前元年
5	中南里	金山寺	佛	卓麗珠	中南街168巷1號	27830342	觀世音菩薩	農6月19日	51年
6	新富里	富南宮	道	張朝買	研究院路1段112號	27837134	福德正神	農3月23日	35年
7	西新里	西新福壽宮	道	劉芳子	成功路1段臨79號	27838790	福德正神	農2月2日	88年
8	中研里	南港慈雲寺	道	李新助	福山街44巷15號1樓	27830742	濟公禪師	農2月2日	76年
9	三重里	坤元宮	道	闕山柳	三重路79巷8弄2之1號	27890898	福德正神	農2月2日	清嘉慶丁丑
10	中南里	無極明聖宮	道	辜翁素雲	中南里忠孝東路7段478巷臨12號	27832628	東王木公	農2月5日	57年
11	九如里	南港聖德宮	道	陳鶴子	研究院路4段162巷臨6號	27824883	玉皇大帝	農7月18日	65年
12	舊莊里	九重宮	道	林文松	舊莊街2段122巷30號	27865495	九天玄女	農2月15日	77年
13	九如里	南港慈岩宮	道	謝伯麟	研究院路3段161巷12號	26517997	吳府千歲	農9月15日	76年

資料來源：南港區公所民政課

3-3 臺北市南港區神壇、寺廟、財團法人寺廟一覽表（續一）  
中華民國94年底

編號	里別	神壇、寺廟、財團 法人寺廟名稱	教別	負責人姓名	地址	電話	奉祀主神	祭典日期	建立日期
14	九如里	天達堂	一貫道	陳寶玉	研究院路3段25巷8號	27821606	觀世音菩薩	農3月15日	83年
15	成福里	後山坡福德爺廟	道	周德松	東新街170巷臨1號	27851515	福德正神	農2月2日	76年
16	南港里	南極日月青山宮	道	鍾曾月英	南港路1段231號2樓	27832439	無上虛空地藏至尊	農10月18日	84年12月
17	南港里	九龍慈鳳宮	道	陳月英	新民街71號5樓頂	27830161	王母娘娘	農10月28日	69年10月
18	南港里	慈天宮	道	陳曾不	興中路24號1樓	27833862	廣澤尊王	農2月22日	66年12月
19	南港里	興南宮	道	林情	忠孝東路6段167號3樓	27834165	福德正神	農2月2日	35年
20	南港里	慈安宮	道	李王阿蘭	惠民路21號1樓	27833517	王母娘娘	農10月28日	63年5月
21	南港里	元貞宮	道	劉雅約	興中路56巷1號1樓	26518948	王母娘娘	農7月18日	90年5月
22	南港里	無極天道宗堂	道	蘇金池	重陽路383巷8號	27862196	三清道祖	農3月15日	86年5月
23	南港里	德安宮	道	王錠塗	興中路86巷12號	27828532	福德正神	農2月2日	53年4月
24	中南里	茄苳公	道	闕河萬	研究院路1段臨126號	27836166	茄苳公	農5月18日	30年6月
25	中南里	湧蓮寺	佛	吳仙足	忠孝東路7段466巷2號(1-3樓)	27825287	三寶佛	農5月18日	40年7月
26	中南里	鵬南宮	道	林來春	中南街134巷8弄24之1號	27856458	五府千歲	農9月2日	85年4月

資料來源：南港區公所民政課



3- 3 臺北市南港區神壇、寺廟、財團法人寺廟一覽表（續二）  
中華民國94年底

編號	里 別	神壇、寺廟、財團 法人寺廟名稱	教別	負責人姓名	地 址	電 話	奉祀主神	祭典日期	建立日期
27	中南里	廣法宮	道	闕添財	忠孝東路7段519號3樓	27834464	廣法五尊王	不定期	78年7月
28	九如里	梵音洞	道	潘皇	研究院路3段161巷24號	27821659	觀音佛祖	農3月17日	52年8月
29	九如里	德孟壇	道	劉金發	研究院路3段161巷臨36號	27861559	媽祖	農3月23日	67年2月
30	九如里	三清宮	道	溫璋史	研究院路2段197巷3號	27616814	浮佑帝君	農1月1日	40年8月
31	九如里	廣化天宮	道	黃清波	研究院路4段臨188號	27824159	玉皇大帝	農1月9日	58年3月
32	九如里	仁安堂	道	王簡秀嬌	研究院路3段250巷1-1號	27823875	太上老祖	農2月15日	70年4月
33	九如里	仙聖宮	道	王李杭	研究院路2段184號	27822561	恩主公	農9月21日	73年10月
34	九如里	慈龍堂	道	詹吉倉	研究院路3段92-1號	27832128	瑤池金母	農3月7日	69年
35	九如里	無極聖武殿	道	徐文邦	研究院路2段213巷8-4號	27834716	關聖帝君	農6月24日	83年11月
36	九如里	財馥宮	道	蔡月娥	研究院路4段136號	26514817	財神爺	農3月15日	78年11月
37	九如里	濟德宮	道	林桂長	研究院路3段86巷27弄2-1號	27834576	太子爺	農9月9日	76年10月
38	九如里	玄雲閣命理	無	鍾文成	研究院路4段臨163號	27823325	無	無	73年4月
39	九如里	無極慈悲宮	道	賴金川	研究院路3段25巷7號	27824198	元始天王	農1月5日	77年8月

資料來源：南港區公所民政課

3- 3 臺北市南港區神壇、寺廟、財團法人寺廟一覽表（續三）  
中華民國94年底

編號	里 別	神壇、寺廟、財團 法人寺廟名稱	教別	負責人姓名	地 址	電 話	奉祀主神	祭典日期	建立日期
40	九如里	水玄宮	道	許國雄	研究院路3段161巷22號之1	27823078	九天玄女	農8月12日	66年5月
41	九如里	廣福宮	道	袁德治	研究院路3段161巷42號	27823198	蘇府千歲	農4月12日	68年10月
42	九如里	西方精舍	佛	王翁鳳	研究院路4段臨140-1號	27882249	釋迦牟尼佛	農4月8日	80年
43	九如里	明德宮	道	王育鈞	研究院路3段25巷2號	27891617	觀世音菩薩	農6月19日	88年8月
44	九如里	三仙宮	道	陳固	研究院路2段213巷2-3號	27823738	三山國王	農2月26日	70年7月
45	九如里	無	道	盧碧蘭	研究院路2段182巷58弄13號5樓	26522016	觀世音	農2月19日	75年
46	九如里	正明禪覺堂	道	張清碧	研究院路2段184之9號2樓	27822778	釋迦牟尼佛	農4月8日	77年11月
47	新光里	三聖壇	道	賴森鏜	昆陽街140巷23-1號4樓頂	27857671	三山國王	農11月15日	76年12月
48	新光里	天玄宮	道	邱友谷	昆陽街140巷42弄5號	27850112	玄天上帝	農3月3日	76年11月
49	新光里	無	道	張明治	昆陽街142巷2號1樓之1	27886383	觀世音菩薩	農6月19日	94年4月
50	新光里	普惠精舍	道	吳國明	忠孝東路6段370巷1號和5號	27858189	釋迦牟尼佛	無	86年4月
51	西新里	玉成佛堂	佛	蔡闕月貴	南港路3段16巷1弄16號4樓	27827751	釋迦牟尼佛	農2月19日	59年12月
52	西新里	北天宮	道	邱茂林	南港路3段16巷18弄6號1樓	27821552	玄天上帝	農3月3日	70年4月

資料來源：南港區公所民政課

3-3 臺北市南港區神壇、寺廟、財團法人寺廟一覽表（續四）  
中華民國94年底

編號	里別	神壇、寺廟、財團法人寺廟名稱	教別	負責人姓名	地址	電話	奉祀主神	祭典日期	建立日期
53	西新里	佛明精舍	佛	楊阿一	昆陽街60巷2號	27839525	釋迦牟尼佛	農2月19日	72年5月
54	西新里	境主宮	道	黃樑忠	南港路3段106巷1-2號	27888207	鏡主尊王	農10月15日	77年4月
55	西新里	倫理道德協會	無	邱美娥	南港路3段4號2樓	27865563	無	無	86年9月
56	西新里	碧天宮	佛	薛昆松	昆陽街52號1樓	27831538	觀世音菩薩	農2月19日	86年3月
57	西新里	開天宮	道	鄭梅玉	昆陽街15號	26513334	觀世音菩薩	農2月19日	92年4月
58	西新里	聖和宮	道	王文義	成功路1段65號之1	27854018	王母娘娘	農7月18日	93年6月
59	西新里	無極慈鳳宮	道	林宗良	南港路3段106巷9弄11號	26522054	西王金母	農7月18日	91年4月
60	玉成里	西新福德宮	道	林清源	南港路3段264-1號	27829418	土地公	農4月21日	民前10年
61	玉成里	聖賢宮	道	鍾國陞	南港路3段220巷4號	27825138	大魁星君	農4月22日	82年9月
62	玉成里	清皇宮	道	王守	玉成街14-21號	27827864	水官大帝	農4月23日	72年11月
63	玉成里	順天壇	佛	莊火枝	南港路3段256巷8號	27837287	玄天上帝	農4月24日	76年10月
64	玉成里	玉成福壽宮	道	吳庸弘	南港路3段314巷1號	27837319	土地公	農2月2日	76年10月
65	玉成里	普覺精舍	禪宗	釋見蠡	南港路3段270號5樓	27851243	禪修	無	82年6月

資料來源：南港區公所民政課

3-3 臺北市南港區神壇、寺廟、財團法人寺廟一覽表（續五）  
中華民國94年底

編號	里別	神壇、寺廟、財團 法人寺廟名稱	教別	負責人姓名	地 址	電 話	奉祀主神	祭典日期	建立日期
66	玉成里	青雲雲海壇	道	鄭何瑞燕	南港路3段149巷49弄6號	27825951	王母娘娘	農7月8日	89年4月
67	玉成里	慈皇宮	道	莊惠敏	東新街10-1號1樓	27828373	觀音菩薩	農2月9日	88年3月
68	玉成里	佛道雙修處	道	陳素真	南港路3段256巷8號	27893095	觀音佛祖	農2月19日	84年8月
69	玉成里	東華聖宮	道	廖慶勳	南港路3段67巷4號	27887684	東華木工	農7月	91年11月
70	合成里	顯應聖公廟	道	石三奇	中坡北路18號	27857691	顯應聖公	農7月18日	74年1月
71	合成里	隆興宮	道	林溪田	中坡北路22號	27857293	挪吒三太子	農7月6日	72年7月
72	合成里	九天玄女娘娘宮	道	闕桂冬	忠孝東路6段445號1-4樓	27857836	九天玄女	農4月17日	約民前25
73	合成里	義祐堂	道	游國杉	忠孝東路6段403巷1弄11號4樓	27856079	薛千歲	農5月6日	約民國55年
74	合成里	聖玄宮	道	王錦裕	忠孝東路6段225巷2弄7號2樓	27820960	天上聖母	農3月23日	91年
75	合成里	宗德佛堂	道	沈耀澤	玉成街44巷15號	27868894	明明上帝	農4月1日	91年1月
76	合成里	天和宮	道	林名世	玉成街42巷8號1樓	27866046	三太子	農9月9日	86年
77	合成里	聖德宮	道	彭榮華	忠孝東路6段403巷1弄5號1樓	27880767	玄天上帝	農7月1日	87年3月
78	合成里	懿明宮	道	陳玉枝	中坡北路76巷4號	27861131	瑤池金母	農3月7日	93年1月

資料來源：南港區公所民政課

3-3 臺北市南港區神壇、寺廟、財團法人寺廟一覽表（續六）  
中華民國94年底

編號	里別	神壇、寺廟、財團 法人寺廟名稱	教別	負責人姓名	地 址	電 話	奉祀主神	祭典日期	建立日期
79	聯成里	天極宮	道	周素珠	忠孝東路6段250巷2號1樓	27852455	玄天上帝	農3月3日	65年2月
80	聯成里	靈濟宮	道	邱麗卿	忠孝東路6段250巷1弄29號1樓	26516943	濟公禪師	農2月2日	85年10月
81	聯成里	聖龍宮	道	李天貝	忠孝東路6段262號1樓	27827845	天上聖母	農3月23日	90年5月
82	聯成里	北元慈玄宮	道	呂山林	忠孝東路6段278巷22弄40號	27854948	玄天上帝	農3月3日	93年10月
83	百福里	文聖宮	道	李鄭金鳳	福德街319號3樓	27852507	金母娘娘	農4月9日	81年4月
84	百福里	代聖壇	道	蘇東輝	成福路194巷1弄1號2樓	27863255	五府千歲	農8月18日	70年3月
85	百福里	慈靈壇	道	張朝火	福德街362號1樓	27859488	濟公	農2月2日	85年1月
86	百福里	明孝堂	道	蔡榮龍	福德街339巷3弄5號4樓	23085576	天上聖母	農3月23日	75年11月
87	百福里	皇母宮	道	陳有政	成福路180巷8號1樓	27833158	王母娘娘	農7月16日	70年2月
88	百福里	成福宮	道	周朝枝	成福路255巷2號對面	27867249	土地公	農8月12日	47年
89	百福里	北興宮	道	吳龍	成福路272號	27828877	莫府千歲	農6月12日	56年11月
90	百福里	安順宮	道	陳國隆	福德街315號1樓	26512387	張府千歲	農2月6日	89年10月
91	百福里	天母堂	道	楊成	福德街310巷52號1樓	26535436	濟公活佛	無	90年4月

資料來源：南港區公所民政課

3- 3 臺北市南港區神壇、寺廟、財團法人寺廟一覽表（續七）  
中華民國94年底

編號	里 別	神壇、寺廟、財團 法人寺廟名稱	教別	負責人姓名	地 址	電 話	奉祀主神	祭典日期	建立日期
92	百福里	天鳳宮	道	何素貞	福德街310巷56號	26513208	九天玄女	農2月19日	92年5月
93	百福里	台北天皇宮	道	顏澄炎	成福路206巷5弄21號1樓	27855440	觀世音	農2月2日	92年12月
94	成福里	救世堂	道	陳富興	成福路269巷臨1之9 號	27861110	濟公	農2月2日	88年8月
95	成福里	五福宮	道	黃烏棕	東新街150號	27865414	東嶽仁聖大帝	農3月28日	74年3月
96	成福里	九天宮	道	林勇夫	東新街80巷12弄6號	27864869	九天玄女	農2月15日	70年6月
97	成福里	龍德宮	道	吳英德	成福路121巷38號	27851192-94	關聖帝君	農5月13日	86年12月
98	成福里	無極天佛大道院	道	林麗美	成福路243號	27851251	無極老母	農7月18日	83年12月
99	成福里	四知堂	道	原淵璽	東新街170巷7弄4號5樓	27823892	太上老君	農2月15日	81年3月
100	成福里	聖母宮	道	黃火盛	成福路79巷2弄4號5樓	27852113	天上聖母	農3月23日	79年10月
101	成福里	指雲宮〈分壇〉	道	陳勝雄	東新街80巷10弄4號	27867847	呂仙祖	農4月14日	92年1月
102	成福里	松山鎮東宮	道	林注珍	成福路149巷20號1樓	27820998	天上聖母	農3月23日	92年12月
103	仁福里	昭安宮	道	林有德	成福路269巷6號	27854577	李府千歲	農4月26日	50年3月
104	萬福里	龍極府	道	闕蘇碧華	玉成街路150號2樓	27854719	五方五老	農4月28日	74年6月

資料來源：南港區公所民政課

3- 3 臺北市南港區神壇、寺廟、財團法人寺廟一覽表（續八）  
中華民國94年底

編號	里 別	神壇、寺廟、財團 法人寺廟名稱	教別	負責人姓名	地 址	電 話	奉祀主神	祭典日期	建立日期
105	萬福里	南無藥師琉璃光如來	道	黃鴛鴦	同德路21號2樓	27866580	藥師佛	農4月29日	74年6月
106	萬福里	無極朝雲宮	道	林孝儒	玉成街140巷23號6樓	27859936	王母娘娘	農10月28日	88年
107	萬福里	桃園慈化宮	道	許金塢	玉成街140巷1弄5號2樓	27881428	金母娘娘	農8月22日	90年2月
108	鴻福里	皇順宮	道	蔡清玉	玉成街181巷14弄3號	27868540	瑤池金母	農7月18日	64年7月
109	鴻福里	聖靈宮	道	俞匏	玉成街201巷1號	27855536	媽祖	農3月18日	63年月
110	三重里	港仔口德安廟	道	陳金連	南港路1段30巷26號前	27834445	福德正神	農3月23日	52年2月
111	三重里	萬聖宮	道	鄭茂	重陽路530號	27832486	玉皇大帝	農1月9日	68年
112	三重里	紫雲宮	道	陳塗水綢	三重路67巷2弄4號2樓	27829633	觀世音菩薩	農2月19日	75年10月
113	三重里	安德宮	道	潘瑞隆	三重路79巷8弄5號4樓	27887421	無	農6月24日	91年12月
114	中研里	至德宮	道	余文卿	研究院路2段70巷27號1樓	27822433	關聖帝君	農6月24日	74年11月
115	中研里	福安慈惠堂	道	李芳男	福山街44巷3號	27835571	瑤池金母	農7月18日	82年6月
116	東新里	梅花宮	道	許伶意	松河街620號4樓	27830016	三清道祖	農2月15日	84年6月
117	東新里	聖天佛道宮	道	陳光雄	重陽路190巷12弄7號6樓	26534575	三官大帝	農1月15日	80年1月

資料來源：南港區公所民政課

3- 3 臺北市南港區神壇、寺廟、財團法人寺廟一覽表（續九）  
中華民國94年底

編號	里 別	神壇、寺廟、財團 法人寺廟名稱	教別	負責人姓名	地 址	電 話	奉祀主神	祭典日期	建立日期
118	東新里	賜福宮	道	李明	興南街28號1樓	26522814	池府千歲	農6月18日	84年12月
119	東新里	福天宮	道	蔡文和	興南街52巷25號1樓	27831743	北極玄天上帝	農6月18日	65年月
120	東新里	聖安宮	道	許振樹	興南街49號1樓	27829530	北極玄天上帝	農3月3日	73年4月
121	東新里	五府千歲宮	道	郭亮位	興南街166號1樓	27823657	五府千歲	不定期	73年9月
122	東新里	漢華宮	道	林常雄	興南街53號1樓	26510183	關聖帝君	農6月24日	78年6月
123	東新里	天聖宮	道	鄭葉月	興南街52巷26號	27834598	木公大天尊	農2月5日	73年7月
124	東新里	北巡代天府	道	鄧清水	東明街71號1樓	27857733	五府千歲	不定期	75年6月
125	東新里	長聖宮	道	朱錦絨	重陽路148號5樓	27838616	彌勒佛	不定期	75年9月
126	東新里	帝天宮	道	林連發	興華街114巷2號1樓	27829586	五府千歲	不定期	68年10月
127	東新里	開天堂	道	蘇春美	重陽路166巷10弄14號1樓	27834524	金母娘娘	農7月18日	81年6月
128	東新里	天寶萬聖宮	道	陳鑫雅	東明街27號1樓	27837525	瑤池金母	農7月18日	72年10月
129	東新里	菩聖宮	道	黃福堂	興南街52巷28號1樓	27884502	菩提祖師	農5月10日	84年10月
130	東新里	福元宮	道	羅金發	興南街47號1樓	27839564	中壇元帥	農9月9日	89年11月

資料來源：南港區公所民政課



3-3 臺北市南港區神壇、寺廟、財團法人寺廟一覽表（續十）  
中華民國94年底

編號	里別	神壇、寺廟、財團 法人寺廟名稱	教別	負責人姓名	地址	電話	奉祀主神	祭典日期	建立日期
131	東新里	無	道	許水泉	興南街60巷21號5樓	27839214	五府千歲	農4月26日	69年9月
132	東新里	元信聖母宮	道	林玉李	重陽路166巷10弄20號2樓	27893687	天上聖母	農3月23日	86年6月
133	舊莊里	合天宮	道	洪賜津	舊莊街1段263號1樓	26517927	天上聖母	農3月23日	75年4月
134	舊莊里	慈航宮	道	吳忠義	舊莊街2段168號	27824529	觀世音菩薩	農6月19日	53年4月
135	舊莊里	如意宮	道	林碧意	舊莊街1段145巷6弄28號	27820243	天上聖母	農3月23日	79年
136	舊莊里	慈興宮	道	許硬景	合順街8巷7弄16號1樓	27835260	五府千歲	農8月15日	64年7月
137	舊莊里	太清宮	道	陳天子	舊莊街2段200巷臨12號	27889179	三靖道姑	農2月15日	60年6月
138	舊莊里	信天宮	道	林銘輝	南深路19巷2號1樓	27823021	天上聖母	農3月23日	82年6月
139	舊莊里	佛生堂	道	廖金寶	舊莊街2段223號旁	27889406	蓮華生大士	農7月10日	73年2月
140	舊莊里	萬福宮	道	洪淑媛	舊莊街2段232巷6號	26319581	西王母	農9月17日	65年5月
141	舊莊里	舊莊福德宮	道	林金生	南深路2號	27821445	福德正神	農8月15日	不詳
142	舊莊里	山豬窟掩埋場土地公廟	道	無	南深路36號(山豬窟掩埋場內)	26516576	福德正神	農2月22日	18年建立
143	舊莊里	天后宮	道	賴美鳳	舊莊街2段70巷前	26510922	媽祖	農2月23日	88年11月

資料來源：南港區公所民政課

3- 3 臺北市南港區神壇、寺廟、財團法人寺廟一覽表（續十一）  
中華民國94年底

編號	里 別	神壇、寺廟、財團 法人寺廟名稱	教別	負責人姓名	地 址	電 話	奉祀主神	祭典日期	建立日期
144	舊莊里	財福宮	道	李銘桐	舊莊路2段226號	27835415	天官財神	農3月15日	89年9月
145	舊莊里	無極金龍殿	道	鄭忠花	舊莊路2段238號	27856607	無極聖祖	農10月18日	93年9月
146	舊莊里	福聖宮	道	林飛雄	南深路37號	0928227026	福德正神	農2月26日	86年
147	舊莊里	福興宮	道	賴水鏡	舊莊街2段30號	26510922	福德正神	農2月22日	54年
148	舊莊里	碧慧宮	道	吳徐蘭英	舊莊街1段290巷1弄10號3樓	27824365	觀世音菩薩	農6月19日	79年
149	舊莊里	三元宮	道	林金成	舊莊街2段232巷18號	0939538790	觀世音菩薩	農9月27日	59年6月

資料來源：南港區公所民政課

3- 4 臺北市南港區聚會所、財團法人教會一覽表  
中華民國94年底

編號	里 別	聚會所、財團法人教會名稱	教別	負責人姓名	地 址	電 話	建立日期
1	聯成里	基督教浸禮聖經會南港恩慈堂	基督教	鄒彼得	東新街67號	27861565	75年8月6日
2	東明里	台北市基督教南港浸信會	基督教	彭勝利	興華路62號	27839117	53年6月20日
3	東明里	台北市基督教改革宗長老會南港教會	基督教	陳振中	向陽路104號2樓	27830345	71年3月31日
4	南港里	新約教會台北教會	基督教	陳忠成	南港路1段289號5樓	27821112	86年5月1日
5	鴻福里	玉成浸信會	基督教	董青蘭	玉成街237號2樓	27852694	65年8月
6	百福里	成德教會	基督教	梁重光	福德街341號	27277212	88年12月
7	中研里	中研教會(原名南福教會)	基督教	陳重光	研究院路2段11巷5號1樓	27856474	85年6月
8	萬福里	天主教耶穌聖心成德堂	天主教	胡文義	忠孝東路114號	27865428	66年12月
9	鴻福里	台北市教會第25聚會所	基督教	吳有成	中坡南路33巷4號1樓	27575701	80年5月
10	新富里	聖玫瑰堂	天主教	德天道	研究院路1段113號	27827294	68年10月
11	玉成里	台灣基督長老會錫安教會	基督教	林榮任	玉成街20號	27831879	44年3月
12	玉成里	永光基督教會	基督教	蔡長橋	八德路4段810號4-5樓	27827355	不詳

資料來源：南港區公所民政課

3- 5 臺北市南港區宗教團體興辦公益慈善及社會教化事業概況  
中華民國94年底

單位：所

宗教別	醫療機構		文 教 機 構									公 益 慈 善 事 業						
	醫院數	診所數	大學數	專科數	中學數	職校數	小學數	幼稚園數	托兒所數	圖書閱覽室數	其他	養老院數	殘障教養院數	青少年輔導院數	福利基金會數	學生宿舍處數	技藝研習處數	社會服務中心數
寺廟	計																	
	道教																	
	佛教																	
	理教																	
	軒轅教																	
	天帝教																	
	一貫教																	
	天德教																	
	儒教																	
	大易教																	
	亥子道																	
	彌勒大道																	
	中華聖教																	
	宇宙彌勒皇教																	
	先天救教																	
	黃中																	
其他																		
教堂	計						1	1										
	天主教																	
	基督教						1	1										
	回教																	
	天理教																	
	巴哈伊教																	
	真光教																	
	山達基教會																	
其他																		

資料來源：南港區公所民政課



3-7 臺北市南港區改善市容查報有關案件執行情形  
中華民國94年

單位：件

查報事項 區分	總計	一、 道路、水溝、 下水道、橋 樑、河川、堤 防等公共設施 之損壞事項	二、 公園、綠地、 行道樹等之維 護、修剪及扶 正事項	三、 廢棄物、廢 土、水溝、下 水道、公廁等 之清理維護事 項	四、 配合全國廣告 物改善方案	五、 交通號(標) 誌、標線之修 復及移除廢棄 交通號誌事項	六、 門牌、街道巷 弄名牌之維護 事項	七、 違規張貼、噴 漆小廣告之清 除事項	八、 路燈、水電、 電信、瓦斯設 施之損壞修復 事項	九、 其他有礙市容 觀瞻及妨害公 共安全事項	十、 競選廣告物之 改善、移除事 項
合計	4,493	1,404	347	1,171	47	577	43		806	98	
查報	0										
收件	1								1		
移文	3								2	1	
短期計畫	22	9				12			1		
長期計畫	73	37	1			32	2			1	
無法辦理	39	5	7	9		6			11	1	
完工	7	5				2					
查驗未通過	3					2			1		
查驗未執行											
結案	4,345	1,348	339	1,162	47	523	41		790	95	

附註：待改分0件；改列非市容查報48件；轉府外單位12件。  
資料來源：南港區公所民政課

3- 8 臺北市南港區鄰長異動概況  
中華民國94年

月 底 別	現有鄰數	當月底實有 鄰長數	當 月 底 實 有 鄰 長 數 與 現 有 鄰 數 不 符 原 因						當月行政區域調整 增加鄰數	備 註
			合計	空鄰	遷出未補聘	死亡未補聘	任期屆滿 未遴聘	其 他		
1 月 底	423	418	5	5						
2 月 底	423	418	5	5						
3 月 底	423	419	4	4						
4 月 底	423	419	4	4						
5 月 底	423	420	3	3						
6 月 底	430	420	10	7	3			7		
7 月 底	430	418	12	7	5					
8 月 底	430	418	12	4	7	1				
9 月 底	430	420	10	4	6					
10 月 底	430	421	9	4	5					
11 月 底	432	421	11	4	5			2	2	
12 月 底	432	420	12	4	6			2		

資料來源：南港區公所民政課

3- 9 臺北市南港區各級學校一覽表  
中華民國94年底

學 校 名 稱	現 任 校 長	所 在 里	地 址
中華技術學院	陳信雄	九如里	研究院路3段245號
南港高工	陳清誥	南港里	興中路29號
南港高中(含國中部)	徐月娥	西新里	向陽路21號
育成高中	楊萬賀	南港里	重陽路366號
成德國中	葉 碩	成福里	東新街108巷23號
誠正國中	白師舜	新富里	富康街1巷24號
南港國小	湯昶洪	三重里	南港路1段38號
東新國小	宋德發	東新里	興南路62號
玉成國小	謝明燕	西新里	向陽路31號
修德國小	何秋蘭	成福里	東新街118巷86號
成德國小	楊銘雄	聯成里	東新街65號
胡適國小	范滿妹	中研里	舊莊街1段1號
舊莊國小	張永郎	舊莊里	舊莊街1段100號
南港國小附設幼稚園	湯昶洪	三重里	南港路1段38號
舊莊國小附設幼稚園	張永郎	舊莊里	舊莊街1段100號
玉成國小附設幼稚園	謝明燕	西新里	向陽路31號
成德國小附設幼稚園	楊銘雄	聯成里	東新街65號
東新國小附設幼稚園	宋德發	東新里	興南路62號
修德國小附設幼稚園	何秋蘭	成福里	東新街118巷86號
南琪幼稚園	陳懿瑄	南港里	南港路1段137巷8號
莒光幼稚園	廖芬娟	舊莊里	舊莊街1段145巷6弄31號

附 註：包括各級公私立學校及幼稚園。

資料來源：南港區公所民政課



3- 9 臺北市南港區各級學校一覽表（續一）  
中華民國94年底

學 校 名 稱	現 任 校 長	所 在 里	地 址
育人幼稚園	李銀雙	萬福里	玉成街179號
樹德幼稚園	羅淑欽	成福里	東新街80巷11弄2號
寶華幼稚園	羅玉珍	成福里	成福路211巷4號
大華幼稚園	劉曾宗	聯成里	忠孝東路6段212巷4弄7號
成德幼稚園	李玉花	萬福里	忠孝東路6段114號
新金華幼稚園	涂 滿	新光里	忠孝東路6段370巷13號
欣兒幼稚園	葉香鈴	西新里	松河街400號
中央研究院附設幼稚園	高立名	中研里	研究院路2段70巷36弄6號
大方幼稚園	王雪子	中研里	研究院路2段12巷14弄2號
欣苗幼稚園	吳媛芬	中研里	研究院路2段12巷58弄9號
東美幼稚園	施玉英	東新里	興南街52巷29弄31號
龍華幼稚園	洪雅玲	鴻福里	玉成街247號
大樹幼稚園	洪淑芬	合成里	玉成街46、48號
南港托兒所	劉香蘭	南港里	南港路1段287巷2弄15號
忠孝托兒所	洪玉滿	仁福里	福德街373巷43號1樓
大拇指托兒所	郭慧玲	成福里	成福路78號
薇雅托兒所	趙琲	三重里	新民街27號
南港高中附設員工子女托兒所	陳幼吟	西新里	向陽路21號
大千幼稚園	朱秋蘭	百福里	福德街310巷30號

附 註：包括各級公私立學校及幼稚園。  
資料來源：南港區公所民政課

3- 9 臺北市南港區各級學校一覽表(續)  
中華民國94年底

單位：所

設立別	總計	大學	專科	高級職業學校	高級中學	完全中學	國民中學	國民小學	幼稚園
總計	40	1		1	1	1	2	7	27
國立									
市立	21			1	1	1	2	7	9
私立	19	1							18

資料來源：南港區公所民政課

3- 10 臺北市南港區體育活動概況  
中華民國94年

活動名稱	上 年			本 年			參加人數比較增減 百分比(%)
	次 數	參加隊數	參加人數	次 數	參加隊數	參加人數	
市民休閒運動會	1	1	234	1	1	284	21.37%
身心障礙運動會	1	1	53	1	1	89	67.92%
南港區民運動會	1	23	1,100	1	21	840	-23.64%
龍舟賽	1	1	27	1	1	30	11.11%
路跑活動	1	1	1,400	1	1	823	-41.21%

資料來源：南港區公所民政課

3-11 臺北市南港區維護市容會報決議案件辦理情形  
中華民國94年底

單位：件

項 目	總 計	市 府 單 位					區 級 單 位					其 他 單 位				
		小 計	A 已 依 案 執 行 完 成 級	B 正 依 案 執 行 級	C 級 計 畫 執 行	D 級 無 法 執 行	小 計	A 已 依 案 執 行 完 成 級	B 正 依 案 執 行 級	C 級 計 畫 執 行	D 級 無 法 執 行	小 計	A 已 依 案 執 行 完 成 級	B 正 依 案 執 行 級	C 級 計 畫 執 行	D 級 無 法 執 行
合 計	141	121	98	6	12	5	14	14				6	6			
巷弄側溝維護	18	3				3	10	10				5	5			
環境衛生之整理及公共衛生之改進	4	3	2	1								1	1			
違規攤販之取締事項																
區內市場管理及清潔事項																
路燈之遷移及增設事項	11	11	9	2												
花木及綠地之維護事項	17	13	10	2	1		4	4								
區內交通設施之建議事項	72	72	61	1	9	1										
公共工程之改善事項	14	14	12		1	1										
區內違建之查察處理事項																
電力、電話、電信設施事項	2	2	2													
其他有關市容建議事項	3	3	2		1											

資料來源：

4- 1 臺北市南港區社區發展協會會員人數  
中華民國94年底

社區名稱	成立時間		所在里	會 員 (人)		
	年	月		計	男	女
總 計				1,753	899	854
成福社區發展協會	82	9	成福里	63	40	23
舊莊社區發展協會	82	5	舊莊里	122	52	70
聯成社區發展協會	82	9	聯成里	81	40	41
西新社區發展協會	82	9	西新里	98	37	61
富南社區發展協會	82	6	新富里	186	99	87
東明社區發展協會	83	3	東明里	66	41	25
合成社區發展協會	83	6	合成里	130	64	66
新光社區發展協會	83	10	新光里	121	91	30
萬福社區發展協會	84	4	萬福里	98	42	56
百福社區發展協會	87	2	百福里	122	58	64
東新社區發展協會	88	3	東新里	52	29	23
南港社區發展協會	89	4	南港里	80	24	56
三重社區發展協會	91	11	三重里	80	40	40
九如社區發展協會	91	12	九如里	59	49	10
十全社區發展協會	92	3	九如里	77	35	42
二三榮社區發展協會	92	3	三重里	123	72	51
好厝邊社區發展協會	92	6	中研里	64	9	55
中研社區發展協會	92	6	中研里	80	42	38
新崑陽社區發展協會	93	1	西新里	51	35	16

資料來源：南港區公所社會課

4-2 臺北市南港區推行社區發展工作成果

中華民國94年

社區發展協會名稱	社區戶數(戶)	社區人口數(人)	參展協會社區人數(人)	現生有產設置社區基金(個)	實際使用經費(元)			社區建設主要項目												
					合計	政府補助款	社區自籌款	社區活動中心(幢)			辦理社區幹部訓練(人次)	辦理社區觀摩(人次)	長壽俱樂部(處)	媽媽教室(班)	守望相助隊之設置(隊)	志願服務團隊(隊)	社區圖書室(處)	民俗藝文康樂班隊(隊)	社區刊物(期)	其他
								原(未作修擴建)	新	修										
總計	40,244	117,892	1,753		1,830,036	746,100	1,083,936	1	0	0	2	9	2	6	7	8	1	2	4	-
成福社區發展協會	2,904	7,258	63																	
舊莊社區發展協會	3,123	9,465	122		693,000	308,000	385,000	1			1			1			1	1		
聯成社區發展協會	1,883	5,575	81		43,010	20,000	23,010					1		1	1	1				
西新社區發展協會	1,572	4,858	98		158,326	42,000	116,326				1	1		1						
富南社區發展協會	1,423	4,316	186										1		1	1				
東明社區發展協會	1,690	5,143	66		30,000	20,000	10,000					1								
合成社區發展協會	2,506	6,897	130		120,400	20,000	100,400								1	1				
新光社區發展協會	1,482	4,213	121												1	1				
萬福社區發展協會	1,507	4,291	98		250,900	60,000	190,900					1		1					4	
百福社區發展協會	1,828	5,290	122		114,800	75,000	39,800						1	1	1	1				
東新社區發展協會	3,146	9,183	52		101,700	20,000	81,700					1								
南港社區發展協會	2,390	6,495	80		137,100	80,000	57,100					1			1	1				
三重社區發展協會	1,150	3,365	80		44,800	20,000	24,800					1		1	1	1				
九如社區發展協會	2,195	6,510	59																	
十全社區發展協會	2,195	6,510	77																	
二三榮社區發展協會	1,150	3,365	123																	
好厝邊社區發展協會	3,263	10,150	64		49,100	49,100										1		1		
中研社區發展協會	3,265	10,150	80		20,400	12,000	8,400					1								
新昆陽社區發展協會	1,572	4,858	51		66,500	20,000	46,500					1								

備註：本區已規劃之社區總數有\_\_\_\_處。

資料來源：依據轄內已成立社區發展協會之工作成果所報資料彙編。

4-3 臺北市南港區社會福利及救濟概況  
中華民國94年

單位：人次、元

季別	中低收入老人生活津貼	敬老福利生活津貼	低收入戶喪葬補助		身心障礙者生活補助		身心障礙者津貼		身心障礙者生活補助器具補助		育兒補助		輔導市民臨時工		市民急難救助		其他		
	申請人次	申請人次	發放人次	金額	發放人次	金額	發放人次	金額	發放人次	金額	發放人次	金額	發放人次	金額	發放人次	金額	現金	實物	衣服
總計	9,424	754	11	253,000	1,307	5,549,000	13,330	41,995,794	303	3,561,930	1,080	9,079,945	620	24,791,000	155	775,000	-	-	-
第1季 (自1月至3月)	2,594	220	2	46,000	301	1,288,000	3,298	10,461,904	56	804,749	296	2,323,000	155	6,010,750	50	257,000			
第2季 (自4月至6月)	2,280	155	2	46,000	323	1,443,870	3,333	10,525,200	83	871,300	290	2,305,000	155	6,456,000	39	199,000			
第3季 (自7月至9月)	2,299	174	6	138,000	341	1,437,130	3,342	10,512,910	91	997,044	294	2,279,445	155	6,162,000	39	194,000			
第4季 (自10月至12月)	2,251	205	1	23,000	342	1,380,000	3,357	10,495,780	73	888,837	200	2,172,500	155	6,162,250	27	125,000			

資料來源：南港區公所社會課

4-4 臺北市南港區輔導市民以工代賑臨時工作概況  
中華民國94年

月 別	登記人數 (人)	社會局核配人數 (人)	符合人數(人)			實發工作人數 (人)	實發工作天數 (天)	實發代賑金額 (元)
			共計	男	女			
總 計	1,888	1,860	1,870	257	1,613	1,870	49,582	24,791,000
1 月	155	155	157	21	136	157	4,237	2,118,500
2 月	159	155	157	21	136	157	3,406	1,703,000
3 月	158	155	159	23	136	159	4,379	2,189,250
4 月	161	155	158	23	135	158	4,261	2,130,500
5 月	156	155	155	22	133	155	4,230	2,115,000
6 月	159	155	155	22	133	155	4,221	2,110,500
7 月	156	155	155	22	133	155	4,041	2,020,250
8 月	156	155	155	22	133	155	4,172	2,086,250
9 月	160	155	154	21	133	154	4,111	2,055,500
10 月	158	155	155	20	135	155	4,168	2,084,000
11 月	155	155	155	20	135	155	4,194	2,097,000
12 月	155	155	155	20	135	155	4,163	2,081,250

資料來源：南港區公所社會課



4- 5 臺北市南港區低收入戶人口

(1)按季別分  
中華民國94年

單位：戶、人

季 底 別	低 收 入 戶											
	共 計		第 0 類		第 1 類		第 2 類		第 3 類		第 4 類	
	戶數	人口數	戶數	人口數	戶數	人口數	戶數	人口數	戶數	人口數	戶數	人口數
第1季底 (3月底)	650	1,907	26	27	32	38	146	452	200	617	246	773
第2季底 (6月底)	673	1,970	28	30	33	39	149	461	203	627	260	813
第3季底 (9月底)	680	2,012	29	31	32	38	157	484	213	674	249	785
第4季底 (12月底)	695	2,066	30	36	31	33	152	462	224	726	258	809

資料來源：南港區公所社會課

## 4-5 臺北市南港區低收入戶人口(續)

(2)按里別分  
中華民國94年底

單位：戶、人

里 別	低 收 入 戶											
	共 計		第 0 類		第 1 類		第 2 類		第 3 類		第 4 類	
	戶數	人口數	戶數	人口數	戶數	人口數	戶數	人口數	戶數	人口數	戶數	人口數
總 計	695	2,066	30	36	31	33	152	462	224	726	258	809
南港里	29	79	2	2	3	3	5	13	5	19	14	42
中南里	38	84	1	1	3	3	6	11	13	36	15	33
新富里	30	74	2	2	1	1	10	31	6	12	11	28
三重里	31	73	6	7			6	17	9	23	10	26
東新里	41	136	1	1	1	1	9	34	15	47	15	53
新光里	24	78			1	1	6	14	10	40	7	23
東明里	61	235			1	1	11	43	23	100	26	91
西新里	28	73	1	1	3	3	6	16	8	24	10	29
玉成里	30	77	2	2	2	2	4	7	9	20	13	46
合成里	31	61	4	4	3	3	6	12	11	25	7	17
成福里	50	136			5	5	10	20	17	49	18	62
萬福里	15	54	1	1			4	17	4	14	6	22
鴻福里	11	33	1	1			3	16	5	13	2	3
百福里	34	114	2	2	1	3	7	23	7	29	17	57
聯成里	40	106			4	4	7	17	13	41	16	44
舊莊里	57	173	2	3			13	32	20	58	22	80
中研里	41	130	5	9	2	2	9	31	15	57	10	31
九如里	30	88			1	1	8	27	9	26	12	34
仁福里	74	262					22	81	25	93	27	88

資料來源：南港區公所社會課

4- 6 臺北市南港區辦理急難救助概況  
中華民國94年

單位：人次、元

項 目		合 計	川資救助	生活救助	傷病救助	喪葬救助	災害慰助
總 計	救助人次(人次)	155		111		44	
	救助金額(元)	775,000		538,000		237,000	
第1季 (自1月至3月)	救助人次(人次)	50		38		12	
	救助金額(元)	257,000		189,000		68,000	
第2季 (自4月至6月)	救助人次(人次)	39		25		14	
	救助金額(元)	199,000		123,000		76,000	
第3季 (自7月至9月)	救助人次(人次)	39		30		9	
	救助金額(元)	194,000		149,000		45,000	
第4季 (自10月至12月)	救助人次(人次)	27		18		9	
	救助金額(元)	125,000		77,000		48,000	

資料來源：南港區公所社會課

4-7 臺北市南港區遭受災害救助情形  
中華民國94年

災害區域 (里別)	災害種類	災害發生日期 (年/月/日)	受災人數(人)					安遷救助		淹水救助		救助金額(元)		
			臨時收容 災民數	死亡 (含無名屍)	失蹤	重傷	其他	戶	人	戶	人	總計	現金	實物
合計								1	5			100,000	100,000	
東新里	火災	94/2/14						1	5			100,000	100,000	
備註														

資料來源：南港區公所社會課

4- 8 臺北市南港區身心障礙人口一覽表  
中華民國94年底

單位：人

程 度	類 別	總 計	視 覺 障 礙	聽 覺 機 能 障 礙	聲 音 或 語 言 機 能 障 礙	肢 體 障 礙	智 能 障 礙	多 重 障 礙	重 要 器 官 失 去 功 能	顏 面 損 傷	植 物 人	失 智 症	自 閉 症	染 色 體 異 常	先 天 代 謝 異 常	其 他 先 天 缺 陷	慢 性 精 神 病 患 者	平 衡 機 能 障 礙	頑 性 癲 癇 症	中 央 衛 生 主 管 機 關 認 定 身 心 罕 見 疾 病 而 致 功 能 障 礙 者
總 計		1,629	78	95	12	338	84	272	156	6	10	48	14	5	2		488	3	12	6
輕 度		511	30	54	10	143	50	40		6		4	9		2		145	3	12	3
中 度		652	34	33	2	133	23	96	17			14	5	3			292			
重 度		294	14	8		57	9	105	23			22		2			51			3
極 重 度		172				5	2	71	76		10	8								

資料來源：南港區公所社會課

4-9 臺北市南港區65歲長者暨身心障礙市民申領免費乘車悠遊卡情形  
中華民國94年

單位：張

月別	合 計	愛心卡	敬老卡	愛心陪伴卡
總 計	1,210	217	749	244
1 月	96	12	72	12
2 月	78	10	58	10
3 月	97	18	61	18
4 月	116	23	71	22
5 月	121	31	59	31
6 月	86	20	46	20
7 月	114	29	56	29
8 月	114	24	66	24
9 月	68	6	56	6
10 月	122	5	84	33
11 月	109	9	70	30
12 月	89	30	50	9

資料來源：南港區公所社會課

5- 1 臺北市南港區鄰里工程施工概況  
中華民國94年

單位：平方公尺、公尺、元

里 別	件數	總工程費 (元)	工 程 名 稱													
			瀝青路面		混凝土路面		新建水溝		整修水溝		擋土牆		護欄		其他	
			數量	工程費	數量	工程費	數量	工程費	數量	工程費	數量	工程費	數量	工程費	數量	工程費
總 計	150	12,793,196	32,531	6,567,564	113	70,772	285	859,233	3,287	4,712,864	18	133,515				449,248
玉成里	3	24,408							4	4,892						19,516
西新里	17	1,477,334	2,916	583,337					610	874,481						19,516
東新里	6	489,915	1,046	209,124					182	261,275						19,516
東明里	3	22,125							2	2,609						19,516
南港里	5	213,463	204	40,803					107	153,144						19,516
三重里	3	19,868							1	352						19,516
新富里	6	845,623	3,262	652,306					121	173,801						19,516
中南里	11	893,471	878	163,216	46	29,446	40	112,006	380	545,825						42,978
中研里	17	2,607,315	4,941	1,061,818			52	172,390	935	1,340,504						32,603
合成里	2	19,516														19,516
聯成里	2	19,516														19,516
新光里	3	36,505														36,505
萬福里	9	1,006,082	1,607	321,517			47	140,109	366	524,940						19,516
鴻福里	7	841,132	992	198,360					435	623,256						19,516
仁福里	2	19,516														19,516
百福里	5	160,223							98	140,707						19,516
成福里	6	154,444			20	12,726	14	39,936	40	57,360						44,422
九如里	27	3,216,073	13,198	2,639,650	47	28,600	132	394,792			18	133,515				19,516
舊莊里	16	726,667	3,487	697,433					7	9,718						19,516

附 註：(1)包括整建工程及鄰里維護工程。

資料來源：南港區公所經建課

5- 2 臺北市南港區鄰里公園概況  
中華民國94年底

公園名稱	所在里別	面積 (m <sup>2</sup> )	位 址	認養情形		園 長	認養單位數	認養者性質(1)	備 註
				有	否				
理想	舊莊里	2,053	舊莊街1段145巷6弄28號	√		王鳳嬌	4	個人	
舊莊	舊莊里	3,306	舊莊街1段145巷12號前	√		徐鳳蘭	7	個人	
福山	中研里	3,670	研究院路61巷	√		林忠	5	個人	
六福	中研里	7,008	研究院路2段61巷1弄16號	√		趙繼雲	5	個人	
新富	新富里	875	研究院路、富康街口	√		黃俊	12	個人	
興南	東新里	1,585	興南街152號前	√		闕壯清	6	個人	
南興	南港里	4,801	南港路1段360號對面	√		廖錫明	15	個人	
興華	東新里	724	興華路129號左側	√		呂寶珠	5	團體	
合成	合成里	372	永吉路536巷與中坡北路交叉口	√		廖吳淑惠	5	個人	
東明	東新里	7,450	南港路2段104號	√		任慶良	9	個人	
重陽	東新里	5,610	重陽路中視旁	√		蔡美琇	6	個人	
東陽	東新里	9,947	重陽路中(中視對面)	√		蕭漢榮	6	個人	
東坡	成福里	1,184	東新街170巷5號後側	√		于信關	3	個人	
經貿	三重里	2,632	三重路100巷旁		√				
港後	三重里	1,770	三重路100巷旁		√				

附 註：(1)認養者性質係指認養者為個人、公司、社團、大樓管理委員會…等。  
資料來源：南港區公所經建課



5- 3 臺北市南港區耕地面積及農業戶口  
中華民國94年底

類 別	耕 地 面 積 (公 頃)					農 戶 數						農 家 人 口 (1)						
	總 計	水 田				旱 田	共 計	自 耕 農	半 自 耕 農	佃 農	非 耕 種 農	他 人 委 託 經 營	共 計	自 耕 農	半 自 耕 農	佃 農	非 耕 種 農	他 人 委 託 經 營
		共 計	兩 期 作	單 期 作														
				第 1 期 作	第 2 期 作													
總 計	182.5	67.5	67	0.5		115	375	373	2			1,132	1,126		6			

附 註：(1)農家人口：原則上指在農牧戶內共同居住，並營共同生活之人口，惟因就業經常居住在外，但須提供本人所得50%以上維持農家生活或提供之金額為全戶家計費用50%以上者，及因就學（含失業）經常居住在外，其本人生活費用50%以上由農家提供者亦列為農家人口。

資料來源：南港區公所經建課

5- 4 臺北市南港區米穀種植面積及產量  
中華民國94年

單位：{面積：公頃  
產量：公斤

期 別	總 計			梗 稻			硬 秈 稻			梗 糯 稻			秈 糯 稻		
	種植面積	產 量	每公頃 平均產量	種植面積	產 量	每公頃 平均產量	種植面積	產 量	每公頃 平均產量	種植面積	產 量	每公頃 平均產量	種植面積	產 量	每公頃 平均產量
第 1 期	0.5000	1,600	3,200	0.5000	1,600	3,200									
第 2 期															

附 註：(1)87年栽培稻名稱修正,蓬萊米修正為梗稻;在來米修正為硬秈稻;圓糯米修正為梗糯稻;長糯米修正為秈糯稻。  
資料來源：南港區公所經建課

5- 5 臺北市南港區園藝作物種植面積及產量

中華民國94年

(1) 蔬 菜 類

單位：{面積：公頃  
產量：公斤

類 別	根 菜 類		莖 菜 類		葉菜及花菜類		果 菜 類	
	種植面積	產量	種植面積	產量	種植面積	產量	種植面積	產 量
總 計	1.2000	24.5	45.0000	35,846	2.1000	492		

(2) 果 實 類

類 別	香 蕉		柑 橘		蕃 石 榴		木 瓜		鳳 梨		梨		其 他	
	種植面積	產 量	種植面積	產 量	種植面積	產 量	種植面積	產 量	種植面積	產 量	種植面積	產 量	種植面積	產 量
總 計	0.1000	485	5.0000	8,012									0.2000	1,953

資料來源：南港區公所經建課

5- 6 臺北市南港區普通及特種作物種植面積及產量  
中華民國94年

單位：{面積：公頃  
產量：公斤

類別	甘 藷		高 粱		玉 蜀 黍		生食用甘蔗		茶		落花生		香花作物		其 他	
	種植面積	產 量	種植面積	產 量	種植面積	產 量	種植面積	產 量	種植面積	產 量	種植面積	產 量	種植面積	產 量	種植面積	產 量
總 計	0.5000	1,962							40.5000	1,452			1.5000	96		

資料來源：南港區公所經建課

5- 7 臺北市南港區家畜家禽頭數  
中華民國94年底

類別	家 畜						家 禽				
	牛	馬	豬	羊	鹿	兔	雞	鴨	鵝	火雞	鴿
總 計			865	2			545				772

資料來源：南港區公所經建課

6-1 臺北市南港區服兵役役男列級家屬各項慰、補助費發放情形

中華民國94年

金額單位：新台幣元

月別	合計		生育補助金		喪葬補助金		急難慰助金								特別補助費	
	件數	金額	件數	金額	件數	金額	農田流失		房屋倒塌		房屋淹水		死亡或重傷		件數	金額
							件數	金額	件數	金額	件數	金額	件數	金額		
總計	55	330,600	1	10,000											54	320,600
1月	8	50,800													8	50,800
2月	5	30,100													5	30,100
3月	5	30,900													5	30,900
4月	5	28,500													5	28,500
5月	3	17,900													3	17,900
6月	3	18,700													3	18,700
7月	4	22,800													4	22,800
8月	3	20,300													3	20,300
9月	5	30,100													5	30,100
10月	4	18,800													4	18,800
11月	5	33,000													5	33,000
12月	5	28,700	1	10,000											4	18,700

資料來源：南港區公所兵役課

6-2 臺北市南港區服兵役役男列級家屬安家生活扶助費發放情形

中華民國94年

金額單位：新臺幣元

項目 月別	合計			一次安家費			生活扶助金		
	戶數	人口數	金額	戶數	人口數	金額	戶數	人口數	金額
總計	86	171	1,744,900	6	10	117,600	80	161	1,627,300
1月	2	3	27,900	2	3	27,900			
2月	30	61	596,200				30	61	596,200
3月	2	4	49,500	2	4	49,500			
4月	1	1	9,300	1	1	9,300			
5月									
6月	28	59	593,100				28	59	593,100
7月									
8月									
9月	23	43	468,900	1	2	30,900	22	41	438,000
10月									
11月									
12月									

資料來源：南港區公所兵役課

6-3 臺北市南港區服兵役役男列級家屬全民健康保險醫療補助費核發情形

中華民國94年

金額單位：新臺幣元

月 別	保 險 補 助 費		醫 療 補 助 費	
	件 數	金 額	件 數	金 額
總 計	9	26,000	20	18,900
1 月			1	300
2 月	1	1,208	1	1,770
3 月				
4 月			1	250
5 月	2	8,456	4	3,560
6 月				
7 月			1	200
8 月	1	3,624	2	1,150
9 月	1	3,624	2	3,710
10 月			1	200
11 月	2	4,832	4	5,480
12 月	2	4,256	3	2,280

資料來源：南港區公所兵役課

本 頁 空 白



7- 1 臺北市南港區公所全民健保第一、五、六類保險對象統計  
中華民國94年

單位：人

年 (月) 別	第一類保險對象			第五類保險對象			第六類保險對象			
	當月新加保數	當月退保數	當年(月)底合計數(1)	當月新加保數	當月退保數	當年(月)底合計數(1)	當月新加保數	當月退保數	當年(月)底合計數(1)	
93年年底數			169			2,538			19,229	
94年	總 計	25	28	504	776		5,770	3,419		
	1 月		3	166	40	14	2,564	424	205	19,448
	2 月	2	3	165	39	3	2,600	328	170	19,606
	3 月	2	8	159	79	108	2,571	490	322	19,774
	4 月	4		163	32	52	2,551	423	250	19,947
	5 月	3		166	33	29	2,555	519	288	20,178
	6 月	2	5	163	38	13	2,580	595	316	20,457
	7 月	7		170	25	468	2,137	589	339	20,707
	8 月		3	167	28	14	2,151	584	354	20,937
	9 月		3	164	33	14	2,170	546	330	21,153
	10 月	1		165	35	16	2,189	395	275	21,273
	11 月	2	2	165	55	25	2,219	350	266	21,357
	12 月	2	1	166	67	20	2,266	527	304	21,580

附註：(1)當年(月)底合計數=上年(月)底合計數+當月新加保數-當月退保數。

資料來源：南港區公所健保課