

中華民國 95 年
臺北市南港區公所
區務統計要覽

中華民國 96 年 5 月編印

區概況

沿革：

本區原為一番社，開發始於清乾隆初年（1735年），屬於淡水海防廳淡水堡大加吶堡莊，初名為「大加吶堡南港三重埔」，日據時代隸屬臺北州七星郡內湖庄。臺灣光復後政府為推行民主憲政，實施地方自治，於民國35年7月奉准，由內湖分出成立「南港鎮」，隸屬臺北縣政府。嗣至民國56年7月臺北市升格為院轄市，本區與內湖、木柵、景美、士林、北投等鄉鎮於民國57年7月1日奉命改隸為臺北市「南港區」。

現今之南港農會、興南宮及東南街（原南港火車站）一帶，原為南港之核心區，後因南港火車站西移至現址，東南街附近之商圈始繁華落盡不復往日的門庭若市。改制為直轄市後，交通建設突飛猛進，尤以橫跨基隆河銜接內湖之成功橋、成美橋、南湖大橋更是帶給本區交通的新境界。

本區位在臺北盆地東陞，臺北市東南邊；面山傍水，東以大坑溪中心線與汐止市為界；南以福壽山（大嶺）山脊與文山區以及深坑鄉、石碇鄉為界；西以三張犁截水道至縱貫鐵路與松山區為界，以及中坡南、北路接福德街至拇指山山脊與信義區為界；北以基隆河中心線與內湖區為界，面積21.8424平方公里，山丘佔總面積五分之三，南半部多為丘陵地，北半部係沿基隆河南岸成狹長狀東西向小平原。

行政區變遷：

本區開發始於清乾隆初年，初名為大加吶堡，至日據臺灣後改名為南港。民國9年，日人強行合併南港、內湖為內湖庄，設辦公處於內湖。臺灣光復後，於民國35年7月奉准成立南港鎮，隸屬臺北縣，民國57年7月併入臺北市南港區至今。改制時全區有南港、三重、中南、東新、西新、成德、玉成、舊莊、大豐、四分、麗山等11里，306鄰、7,798戶，41,038人；歷經57年7月1日、63年2月27日及74年4月等3次行政區域調整增為23里。至79年3月12日奉行政院79年2月27日台內03681號函，將本市16行政區調整為11區，並將南港、內湖兩區合併為南湖區，後因南港、內湖兩區民情反彈乃暫維持現狀，嗣經檢討仍沿襲南港區治不變而為12區。本區並將原23里裁併為南港、三重、中南、新富、東新、東明、西新、玉成、合成、新光、聯成、成福、萬福、鴻福、百福、中研、舊莊、九如等18里。因人口成長

之故，於91年9月1日由成福里劃分新增1里為仁福里，本區目前為19里，432鄰、39,017戶，113,258人。

產業歷程：

日治末期，南港茶業（包種茶）漸漸沒落，煤礦與磚瓦業正蓬勃興起，煤礦區大致分布大豐里（今舊莊里）及麗山里（今九如里），磚瓦業分布東新庄仔（今玉成、西新里），惟四十年代逐漸沒落；故民國45年，臺灣省政府指定南港為工業區，吸引許多廠商到南港區投資設廠，有南港輪胎、台肥南港廠、南隆鐵工廠、僑泰興麵粉廠、聯華麵粉廠、國產實業建設公司、百代實業公司、啟業化工廠等…廠。南港劃入工業區後，鋼鐵、化工、紡織、電子、印刷、汽車、食品…等各類產業相繼設廠，雖工廠的遷入帶給南港繁榮，但也因工廠排放濃密黑煙，使南港成為人們口中的『黑鄉』名遐北市。

隨著整體產業環境的轉變，污染性的產業自然免不了遷廠的命運，為此，南港區產業風貌也跟著變換。時代的變遷工業重鎮的南港逐漸向高科技軟體轉型；民國81年起中央在南港區規劃經貿園區，計劃引入南港國際展覽館、軟體工業園區、並配合金融中心、商務旅館、商業娛樂區、住宅社區及文化休閒等多功能園區，並配合中央研究院，相輔相成為國際性經貿、科技及研發中心，因此該區域又稱為南港軟體工業園區。由於人才的進駐，南港區已搖身一變成為臺北新興科技產業的明珠。

交通狀況：

南港原來主要交通樞紐動線為鐵路、忠孝東路、南港路等3條東西向交通動線，然因南北向之研究院路、中南街、向陽路、昆陽街、玉成街等五處道路受平交道之阻隔，造成道路交通擁塞進而嚴重影響南港區之各項發展。自從環東快速道路通車後民眾已可經由此交通動線迅速到達市中心區及銜接北二高，而捷運板南線的通車更是讓南港區的交通往前邁出了一大步，民眾在交通方面更加的便捷。施工中的捷運板南線延伸案、高鐵站區、鐵路地下化等的施作合稱「三鐵共構」，隨著此案的規劃及北宜高、捷運內湖線延伸案等交通運輸網之縝密規劃如期完工後，將會帶動工商科技產業等的各項發展，南港區屆時將會是如旭日中天般蓬勃發展得令人稱羨。

教育概況：

本區現有高級工業職業學校 1 所（南港高工）、高中 2 所（南港綜合高中、育成高中）、國中 2 所（誠正國中、成德國中）、國小 7 所（南港、東新、玉成、修德、成德、胡適、舊莊），私立中華技術學院 1 所，此外有市立圖書館南港分館 1 所，及設於本區中研里馳名國際之最高學術研究機構—中央研究院。另進駐有中國電視公司、TVBS 新聞台等多媒體業者。

地方特色：

南港區早期以農業與礦業混合產業，居民均以務農為主，次則以採礦（煤礦）營生，其農作物生產以稻米、蕃薯、竹筍、茶葉為主，尤以「南港包種茶」極為盛名，聞名遐邇。由於社會演進，使原本以農業為主之區域，躍昇成本市工業區。且由於時代環境的演變污染性工業陸續遷移，都市計畫的修正，將南港開發為無污染性策略工業；諸如軟體工業園區、貿易園區及三鐵共構等經濟產業發展，將帶給南港更不可限量的繁榮。

未來願景：

配合各項重大工程建設計畫，逐步完成推動軟體工業園區、第二世貿中心及相關設施開發；且配合本市捷運環狀網絡及基河快速道路、北部第二高速公路及北宜高速公路等重大建設所提供之交通及區位條件，塑造本區多樣活動聚集特色，並積極配合市府老舊社區更新再造政策，結合民間力量推動都市更新，以達到「更新窳陋、改善家居、再生優質」之政策目標，讓本區成為兼具科技及人文的都市。

目 錄

一、一般概況

- 1-1 臺北市南港區已登記公私有土地筆數面積..... 1
- 1-2 臺北市南港區各里鄰戶口數..... 2
- 1-3 臺北市南港區現住人口之年齡分配..... 3
- 1-4 臺北市南港區現住人口之教育程度..... 4
- 1-5 臺北市南港區現住人口之婚姻狀況..... 5

二、行 政

- 2-1 臺北市南港區公所組織系統表..... 7
- 2-2 臺北市南港區公所編制及現有員額..... 8
- 2-3 臺北市南港區公所現有職員人數—按教育程度分..... 9
- 2-4 臺北市南港區公所現有職員人數—按考試及格別分..... 10
- 2-5 臺北市南港區公所現有職員人數—按年齡分..... 11
- 2-6 臺北市南港區公所經費預決算數額—按工作計畫別分..... 12
- 2-7 臺北市南港區公所經費預決算數額—按用途別科目分..... 13
- 2-8 臺北市南港區調解業務概況表..... 14

三、民 政

- 3-1 臺北市南港區里長選舉概況..... 15
- 3-2 臺北市南港區鄰長遴聘概況..... 16
- 3-3 臺北市南港區神壇、寺廟、財團法人寺廟一覽表..... 17-28
- 3-4 臺北市南港區聚會所、財團法人教會一覽表..... 29
- 3-5 臺北市南港區宗教團體興辦公益慈善及社會教化事業概況... 30
- 3-6 臺北市南港區里民大會出席情形及建議案件數..... 31
- 3-7 臺北市南港區改善市容查報有關案件執行情形..... 32
- 3-8 臺北市南港區鄰長異動概況..... 33
- 3-9 臺北市南港區各級學校一覽表..... 34-36
- 3-10 臺北市南港區體育活動概況..... 37
- 3-11 臺北市南港區維護市容會報決議案件辦理情形..... 38

四、社 會

4-1	臺北市南港區社區發展協會會員人數.....	39
4-2	臺北市南港區推行社區發展工作成果.....	40
4-3	臺北市南港區社會福利及救濟概況.....	41
4-4	臺北市南港區輔導市民以工代賑臨時工作概況.....	42
4-5	臺北市南港區低收入戶人口.....	43-44
4-6	臺北市南港區辦理急難救助概況.....	45
4-7	臺北市南港區遭受災害救助情形.....	46
4-8	臺北市南港區身心障礙人口一覽表.....	47
4-9	臺北市南港區 65 歲長者暨身心障礙市民申領免費乘車悠遊卡情形.....	48

五、經 建

5-1	臺北市南港區鄰里工程施工概況.....	49
5-2	臺北市南港區鄰里公園概況.....	50
5-3	臺北市南港區耕地面積及農業戶口.....	51
5-4	臺北市南港區米穀種植面積及產量.....	52
5-5	臺北市南港區園藝作物種植面積及產量.....	53
5-6	臺北市南港區普通及特種作物種植面積及產量.....	54
5-7	臺北市南港區家畜家禽頭數.....	54

六、兵 役

6-1	臺北市南港區服兵役役男列級家屬各項慰、補助費發放情形...	55
6-2	臺北市南港區服兵役役男列級家屬安家生活扶助費發放情形...	56
6-3	臺北市南港區服兵役役男列級家屬全民健康保險醫療補助費核發情形.....	57

七、健 保

7-1	臺北市南港區公所全民健保第一、五、六類保險對象統計.....	59
-----	--------------------------------	----

1-1 臺北市南港區已登記公私有土地筆數面積
中華民國 95 年底

公私有別 \ 項 目	已登記土地面積 (公頃)	已登記土地筆數 (筆)
計	2158.3615	24,795
公 有	903.4386	8,910
私 有	1124.3617	14,895
公私共有	130.5612	990

資料來源：松山地政事務所

1-2 臺北市南港區各里鄰戶口數

中華民國 95 年底

里 別	面 積 (平方公里)	鄰 數	戶 數	人 口 數		
				計	男	女
總 計	21.8424	432	39,017	113,258	56,552	56,706
南港里	0.4578	28	2,413	6,561	3,351	3,210
中南里	1.3072	16	1,462	4,285	2,164	2,121
新富里	0.1200	24	1,415	4,221	2,103	2,118
三重里	1.0329	35	1,197	3,413	1,722	1,691
東新里	0.3561	15	3,333	9,658	4,944	4,714
東明里	0.6586	21	1,711	5,163	2,587	2,576
新光里	1.8100	26	1,457	4,090	2,021	2,069
西新里	0.5051	30	1,567	4,835	2,463	2,372
玉成里	0.2767	22	1,775	4,965	2,524	2,441
合成里	0.1700	17	2,584	7,107	3,501	3,606
成福里	0.1600	16	2,331	6,992	3,441	3,551
百福里	0.8006	35	1,894	5,337	2,590	2,747
萬福里	0.1500	23	1,547	4,340	2,126	2,214
鴻福里	0.1600	18	1,640	4,820	2,322	2,498
聯成里	0.1400	17	1,898	5,515	2,711	2,804
舊莊里	5.3109	19	3,192	9,661	4,831	4,830
中研里	1.8731	19	3,217	9,900	4,908	4,992
九如里	6.0040	17	2,221	6,593	3,348	3,245
仁福里	0.5494	34	2,163	5,802	2,895	2,907

資料來源：南港區公所民政課

1-3 臺北市南港區現住人口之年齡分配

中華民國 95 年底

單位：人

性別	總計	0~4 歲	5~9 歲	10~14 歲	15~19 歲	20~24 歲	25~29 歲	30~34 歲	35~39 歲	40~44 歲	45~49 歲	50~54 歲	55~59 歲	60~64 歲	65歲 以上
總計	113,258	5,494	6,449	6,657	7,604	3,862	9,912	9,750	9,494	9,312	9,008	8,842	6,703	4,037	16,134
男	56,552	2,930	3,357	3,421	3,998	1,930	5,010	4,694	4,641	4,647	4,386	4,362	3,146	1,944	8,086
女	56,706	2,564	3,092	3,236	3,606	1,932	4,902	5,056	4,853	4,665	4,622	4,480	3,557	2,093	8,048

資料來源：南港區公所民政課

1-4 臺北市南港區現住人口之教育程度

中華民國 95 年底

單位：人

性別	總計	15 歲 以 上											未滿 15 歲
		共計	研究所	大學	專科	高中	高職	初中	初職	小學	自修	不識字	
總計	113,258	94,478	4,728	18,639	15,179	9,701	19,503	10,627	153	13,971	430	1,547	18,780
男	56,552	46,844	3,070	9,390	7,639	5,398	9,803	5,660	90	5,450	137	207	9,708
女	56,706	47,634	1,658	9,249	7,540	4,303	9,700	4,967	63	8,521	293	1,340	9,072

資料來源：南港區公所民政課

1-5 臺北市南港區現住人口之婚姻狀況

中華民國 95 年底

單位：人

性 別	總 計	1 5 歲 以 上					未 滿 1 5 歲				
		合 計	未 婚	有 配 偶	離 婚	喪 偶	合 計	未 婚	有 配 偶	離 婚	喪 偶
總 計	113,258	94,658	34,176	49,452	5,838	5,192	18,600	18,600			
男	56,552	46,844	18,231	24,898	2,779	936	9,708	9,708			
女	56,706	47,814	15,945	24,554	3,059	4,256	8,892	8,892			

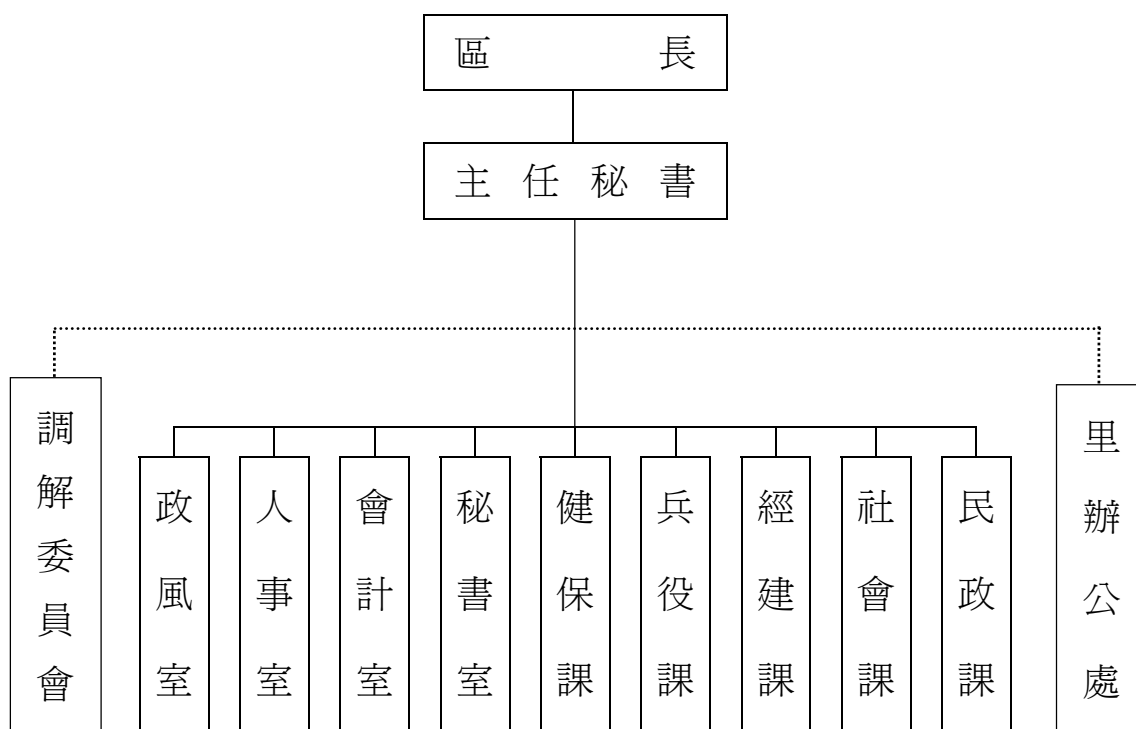
~
5
~

資料來源：南港區公所民政課

本
頁
空
白

2-1 臺北市南港區公所組織系統表

中華民國 95 年底



資料來源：南港區公所人事室

2-2 臺北市南港區公所編制及現有員額

中華民國 95 年底

單位：人

職稱別	職等	共計		秘書室		民政課		社會課		經建課		兵役課		健保課		會計室		人事室		政風室	
		編制	現有	編制	現有	編制	現有	編制	現有	編制	現有	編制	現有	編制	現有	編制	現有	編制	現有	編制	現有
總計		84	79	18	18	29	27	8	7	10	9	9	9	3	3	3	3	3	3	1	-
區長	薦任九職等至簡任十職等	1	1	1	1																
副區長																					
主任秘書	薦任八職等至薦任九職等	1	1	1	1																
調解會秘書	委任五職等至薦任七職等	1	1	1	1																
秘書	薦任第七職等	1	1	1	1																
視導	薦任第七職等	2	2	2	2																
課長(室主任)	薦任七職等至薦任八職等	8	7	1	1	1	1	1	1	1	1	1	1			1	1	1	1	1	
技士	委任五或薦六至薦七	4	4							4	4										
課員(佐助理員)	委四至委五或薦六	29	28	5	5	6	5	4	4	2	2	6	6	2	2	2	2	2	2		
技佐	委四至委五或薦六至薦七	3	2							3	2										
辦事員	委任三職等至委任五職等	12	11	4	4	3	2	2	2			2	2	1	1						
書記(雇員)	委任一職等至委任三職等	3	2	2	2			1													
里幹事	委四委五或薦六	19	19			19	19														
其他																					

附註：(1)本區本年底有技工 6 人，工友 7 人，駕駛 2 人，駐衛警 5 人。

(2)區長、主任秘書、調解會秘書、秘書、視導列於秘書室。

資料來源：南港區公所人事室

2-3 臺北市南港區公所現有職員人數—按教育程度分 中華民國 95 年底

單位：人

項 目 別	總 計	研 究 所			大 學 畢 業	專 科 畢 業	高 中 (職) 畢 業	國 (初) 中 以 下
		計	博 士	碩 士				
總 計	79	7		7	26	27	19	
男	37	4		4	7	13	13	
女	42	3		3	19	14	6	
政 務 人 員								
男								
女								
民 選 機 關 首 長								
男								
女								
簡 薦 委 任 (派) 人 員 (含 雇 員)	79	7		7	26	27	19	
簡 任 (派)	1	1		1				
男	1	1		1				
女								
薦 任 (派)	34	5		5	9	7	13	
男	17	2		2	2	4	9	
女	17	3		3	7	3	4	
委 任 (派)	44	1		1	17	20	6	
男	19	1		1	5	9	4	
女	25				12	11	2	
聘 任								
男								
女								
醫 事 人 員								
男								
女								
雇 員								
男								
女								
警 察 (消 防) 人 員								
警 監								
男								
女								
警 正								
男								
女								
警 佐								
男								
女								

附 註：(1)考試係指應考選機關舉辦之各類考試及格並取得及格證書者，無考試及格資格者，請填「依其他法令進用」欄。

(2)請依人事處行政機關人事業務查報表資料填報。

資料來源：南港區公所人事室

2-4 臺北市南港區公所現有職員人數—按考試及格別分 中華民國95年底

單位：人

項 目 別	總 計	考 試 及 格 種 類							依 其 他 法 令 進 用
		計	高等考試	普通考試	初等考試	特種考試	升等考試	其他考試	
總 計	79	75	9	15	2	36	11	2	4
男	37	34	3	5	2	21	2	1	3
女	42	41	6	10		15	9	1	1
政 務 人 員									
男									
女									
民 選 機 關 首 長									
男									
女									
簡薦委任(派)人員(含雇員)	77	73	9	15		36	11	2	4
簡 任 (派)	1	1				1			
男	1	1				1			
女									
薦 任 (派)	34	34	9	4		14	5	2	
男	17	17	3	1		11	1	1	
女	17	17	6	3		3	4	1	
委 任 (派)	44	40		11	2	21	6		4
男	19	16		4	2	9	1		3
女	25	24		7		12	5		1
聘 任									
男									
女									
醫 事 人 員									
男									
女									
雇 員									
男									
女									
警 察 (消 防) 人 員									
警 監									
男									
女									
警 正									
男									
女									
警 佐									
男									
女									

~ 10 ~

附 註：(1)考試係指應考選機關舉辦之各類考試及格並取得及格證書者，無考試及格資格者，請填「依其他法令進用」欄。

(2)請依人事處行政機關人事業務查報表資料填報。

資料來源：南港區公所人事室

2-5 臺北市南港區公所現有職員人數—按年齡分 中華民國 95 年底

單位：人

項 目 別	總計	24 歲以下	25-29 歲	30-34 歲	35-39 歲	40-44 歲	45-49 歲	50-54 歲	55-59 歲	60-64 歲	65 歲以上
總 計	79		5	15	14	13	23	9			
男	37		1	7	1	7	14	7			
女	42		4	8	13	6	9	2			
政 務 人 員											
男											
女											
民 選 機 關 首 長											
男											
女											
簡薦委任(派)人員(含雇員)	79		5	15	14	13	23	9			
簡 任 (派)	1					1					
男	1					1					
女											
薦 任 (派)	34		2	5	3	4	13	7			
男	17			2		3	7	5			
女	17		2	3	3	1	6	2			
委 任 (派)	44		3	10	11	8	10	2			
男	19		1	5	1	3	7	2			
女	25		2	5	10	5	3				
聘 任											
男											
女											
醫 事 人 員											
男											
女											
雇 員											
男											
女											
警 察 (消 防) 人 員											
警 監											
男											
女											
警 正											
男											
女											
警 佐											
男											
女											

2
11
2

附 註：(1)考試係指應考選機關舉辦之各類考試及格並取得及格證書者，無考試及格資格者，請填「依其他法令進用」欄。

(2)請依人事處行政機關人事業務查報表資料填報。

資料來源：南港區公所人事室

2-6 臺北市南港區公所經費預決算數額--按工作計畫別分

單位：元

科 目	本 年 度 預 算 數 (95 年 度)	上 年 度 (94 年 度)		本 年 度 與 上 年 度 預 算 比 較	
		預 算 數	決 算 數	增 減 數	增 減 率 (%)
總 計	163,456,289	167,366,967	164,630,923	-3,910,678	-2.34%
一般行政	39,824,370	38,792,687	38,670,888	1,031,683	2.66%
行政管理	39,824,370	38,792,687	38,670,888	1,031,683	2.66%
區政業務	80,423,082	78,530,374	78,044,335	1,892,708	2.41%
區政管理	80,423,082	78,530,374	78,044,335	1,892,708	2.41%
建築及設備	9,063,400	13,650,400	13,610,693	-4,587,000	-34%
營建工程	7,060,000	12,518,900	12,490,000	-5,458,900	-43.61%
交通及運輸設備					
其他設備	2,003,400	1,131,500	1,120,693	871,900	77.06%
道路橋樑工程	27,250,486	26,065,355	24,829,867	1,185,131	4.55%
道路及橋樑工程	27,250,486	26,065,355	24,829,867	1,185,131	4.55%
公園綠化及風景區工程	6,494,951	9,928,151	9,475,140	-3,433,200	-34.58%
公園及綠化工程	6,494,951	9,928,151	9,475,140	-3,433,200	-34.58%
第一預備金	400,000	400,000	--	-	0.00%
第一預備金(1)	400,000	400,000	--	-	0.00%

附註：(1)第一預備金預算數為動支後之淨額，決算數請攤至其他工作計畫。

資料來源：南港區公所會計室

2-7 臺北市南港區公所經費預決算數額--按用途別科目分

單位：元

科 目	本年度預算數 (95 年 度)	上 年 度 (94 年 度)		本年度與上年度預算比較	
		預 算 數	決 算 數	增 減 數	增 減 率 (%)
總 計	163,456,289	167,366,967	164,630,923	-3,910,678	-2.34%
人 事 費	78,921,755	77,315,796	77,315,365	1,605,959	2.08%
業 務 費	10,362,917	10,357,357	10,046,395	5,560	0.05%
1 獎補助及損失(經常門)	29,260,780	27,749,908	27,419,278	1,510,872	5.44%
債 務 費					
預 備 金	400,000	400,000	-	-	0.00%
設 備 及 投 資	42,808,837	49,643,906	47,915,700	-6,835,069	-13.77%
獎補助及損失(資本門)	1,702,000	1,900,000	1,934,185	-198,000	-10.42%

資料來源：南港區公所會計室

2-8 臺北市南港區調解業務概況表

中華民國 95 年

調解事件種類 件數		民 事 案 件									刑 事 案 件						
		合計	債務	租賃	物權	親屬	繼承	商事	營建工程	其他	合計	妨害風化	妨害婚姻及家庭	傷害及毀棄損壞	妨害名譽及信用秘密	竊盜及詐欺	其他
受 理	小計	141	106	11	10	10				4	138			129		8	1
	去年未結	4	3	1							6			6			
	新收	137	103	10	10	10				4	132			123		8	1
調解成立		48	37	6	2	1				2	73			69		4	
調 解 不成立	不到場	30	21	2	3	3				1	18			15		2	1
	其他	31	26	1	1	3					35			33		2	
撤回或駁回		21	17		1	2				1	8			8			
法院已核定		48	37	6	2	1				2	69			66		3	
法院不予核定																	
今年未結		11	5	2	3	1					4			4			
調解成立(%)		34.04%	34.91%	54.55%	20.00%	10.00%				50.00%	52.90%			53.49%		50.00%	0.00%

~ 14 ~

資料來源：南港區公所調解會

3-1 臺北市南港區里長選舉概況

中華民國 95 年

里別	選舉日期	選舉人數(1)	投票數(2)	投票率(%) 〔(2)/(1)〕 *100	候選人數	當選人			
						姓名	年齡	性別	就職日期
總計	95.12.30	84,843	29,831	35.16%	43	--	--	--	96.1.16
南港里		4,937	1,909	38.67%	3	關貴卿	60	女	
中南里		3,165	737	23.29%	1	詹坤隆	52	男	
三重里		2,567	1,319	51.38%	2	江輝吉	63	男	
新富里		3,165	1,409	44.52%	2	陳金賜	62	男	
東新里		6,902	2,721	39.42%	4	關陳月英	54	女	
東明里		3,837	1,188	30.96%	2	陳武生	66	男	
玉成里		3,744	1,731	46.23%	4	吳林惠子	62	女	
中研里		7,155	2,669	37.30%	2	楊立凡	57	男	
九如里		4,972	1,410	28.36%	1	蘇國賢	55	男	
舊莊里		6,960	2,936	42.18%	2	陳忠正	54	男	
西新里		3,614	1,544	42.72%	2	簡振生	54	男	
合成里		5,488	2,128	38.78%	3	石三奇	61	男	
新光里		3,158	724	22.93%	1	鄭金福	58	男	
鴻福里		3,747	1,372	36.62%	4	林福生	58	男	
聯成里		4,213	1,815	43.08%	2	沈長慶	56	男	
成福里		5,432	991	18.24%	1	吳勝喜	46	男	
萬福里		3,331	1,071	32.15%	1	林建華	50	男	
百福里		4,046	917	22.66%	1	林火江	55	男	
仁福里		4,410	1,240	28.12%	5	陳明義	64	男	

附註：本區現有 19 里,今年改選 19 里。

資料來源：南港區公所民政課

3-2 臺北市南港區鄰長遴聘概況

中華民國 95 年底

里 別	里內現有鄰數	年 底 鄰 長 人 數			未遴聘鄰數	本年增(改)遴聘鄰長數		
		計	男	女		計	男	女
總 計	432	425	218	207	7	12	4	8
南港里	23	23	11	12				
中南里	24	24	13	11				
新富里	17	17	10	7				
三重里	16	15	7	8	1	1	1	
東新里	35	31	18	13	4	3	1	2
新光里	18	18	13	5		1	1	
東明里	16	16	10	6		1		1
西新里	17	17	12	5		1		1
玉成里	21	21	17	4		1	1	
合成里	26	26	9	17		2		2
成福里	30	28	16	12	2			
萬福里	19	19	8	11				
鴻福里	17	17	8	9				
百福里	22	22	9	13				
聯成里	19	19	4	15		1		1
舊莊里	34	34	17	17				
中研里	35	35	17	18				
九如里	28	28	9	19		1		1
仁福里	15	15	10	5				

資料來源：南港區公所民政課

3-3 臺北市南港區神壇、寺廟、財團法人寺廟一覽表
中華民國 95 年底

編號	里 別	神壇、寺廟、財團 法人寺廟名稱	教別	負責人 姓名	地 址	電 話	奉祀主神	祭典日期	建立日期
1	中研里	慈善總堂	道教	張水	研究院路 2 段83號	27822419	釋迦牟尼佛	農7月20日	民國51年
2	鴻福里	玉成公園福德宮	道教	林福生	中坡南路51號	27862892	福德正神	農2月2日	民前99年
3	九如里	明心禪寺	佛教	賴淑綿	研究院路 3 段280巷 1 號	27823083	釋迦牟尼佛	農8月8日	民國48年
4	東新里	新福宮	道教	闕河平	南港路 2 段238巷 2 號	27888851	福德正神	農8月15日	民前元年
5	中南里	金山寺	佛教	卓麗珠	中南街168巷 1 號	27830342	觀世音菩薩	農6月19日	民國51年
6	新富里	富南宮	道教	張朝買	研究院路 1 段112號	27837134	福德正神	農3月23日	民國35年
7	西新里	西新福壽宮	道教	劉芳子	成功路 1 段臨79號	27838790	福德正神	農2月2日	民國88年
8	中研里	南港慈雲寺	道教	李新助	福山街44巷15號 1 樓	27830742	濟公禪師	農2月2日	民國76年
9	三重里	坤元宮	道教	闕山柳	三重路79巷 8 弄 2 之 1 號	27890898	福德正神	農2月2日	清嘉慶丁丑
10	中南里	無極明聖宮	道教	辜翁素雲	中南里忠孝東路 7 段478巷臨12號	27832628	東王木公	農2月5日	民國57年
11	九如里	南港聖德宮	道教	陳鶴子	研究院路 4 段162巷臨 6 號	27824883	玉皇大帝	農7月18日	民國65年
12	舊莊里	九重宮	道教	林文松	舊莊街 2 段122巷30號	27865495	九天玄女	農2月15日	民國77年
13	九如里	南港慈岩宮	道教	謝伯麟	研究院路 3 段161巷12號	26517997	吳府千歲	農9月15日	民國76年

附註：本表請以「宗教宗祠輔助管理系統」之資料填報。
資料來源：南港區公所民政課

3-3 臺北市南港區神壇、寺廟、財團法人寺廟一覽表(續 1)

中華民國 95 年底

編號	里 別	神壇、寺廟、財團 法人寺廟名稱	教別	負責人 姓名	地 址	電 話	奉祀主神	祭典日期	建立日期
14	九如里	天達堂	一貫道	陳寶玉	研究院路 3 段25巷 8 號	27821606	觀世音菩薩	農3月15日	民國83年
15	成福里	後山坡福德爺廟	道教	周德松	東新街170巷臨 1 號	27851515	福德正神	農2月2日	民國76年
16	南港里	南極日月青山宮	道教	鍾曾月英	南港路 1 段231號 2 樓	27832439	無上虛空地藏至尊	農10月18日	民國84年12月
17	南港里	九龍慈鳳宮	道教	陳月英	新民街71號 5 樓頂	27830161	王母娘娘	農10月28日	民國69年10月
18	南港里	慈天宮	道教	陳曾不	興中路24號 1 樓	27833862	廣澤尊王	農2月22日	民國66年12月
19	南港里	興南宮	道教	林情	忠孝東路 6 段167號 3 樓	27834165	福德正神	農2月2日	民國35年
20	南港里	慈安宮	道教	王春雄	惠民路21號 1 樓	27833517	王母娘娘	農10月28日	民國63年5月
21	南港里	元貞宮	道教	劉雅曰	興中路56巷 1 號 1 樓	26518948	王母娘娘	農7月18日	民國90年5月
22	南港里	無極天道宗堂	道教	趙月雲	重陽路383巷 8 號	27862196	三清道祖	農3月15日	民國86年5月
23	南港里	德安宮	道教	王新安	興中路86巷12號	27828532	福德正神	農2月2日	民國53年4月
24	中南里	茄苳公	道教	闕河萬	研究院路 1 段臨126號	27836166	茄苳公	農5月18日	民國30年6月
25	中南里	湧蓮寺	佛教	吳仙足	忠孝東路 7 段466巷 2 號(1-3樓)	27825287	三寶佛	農5月18日	民國40年7月
26	中南里	鵬南宮	道教	林來春	中南街134巷 8 弄24之1號	27856458	五府千歲	農9月2日	民國85年4月

~ 18 ~

附註：本表請以「宗教宗祠輔助管理系統」之資料填報。
資料來源：南港區公所民政課

3-3 臺北市南港區神壇、寺廟、財團法人寺廟一覽表(續 2)

中華民國 95 年底

編號	里 別	神壇、寺廟、財團 法人寺廟名稱	教別	負責人 姓名	地 址	電 話	奉祀主神	祭典日期	建立日期
27	中南里	廣法宮	道教	關添財	忠孝東路7段519號3樓	27834464	廣法五尊王	不定期	民國78年7月
28	新富里	臺灣禪宗佛教會禪修 講堂	佛教	李光華	研究院路1段99號地下2-3樓	33938199 27822756	一氣宗主		民國91年1月0日
29	三重里	安德宮	道教	潘瑞隆	三重路79巷8弄5號4樓	27887421 0935248841	無極聖祖		民國91年12月0日
30	三重里	港仔口德安廟	道教	吳宗興	南港路1段30巷26號前	27834445	福德正神	農曆3月23日	民國52年2月0日
31	三重里	紫雲宮	道教	陳塗水綢	三重路67巷2弄4號2樓	27829633	觀音菩薩	農曆2月19日	民國75年10月20日
32	三重里	萬聖宮	道教	陳蔡玉燕	重陽路530號	27832486	玉皇上帝	農曆1月9日	民國68年0月0日
33	東新里	無	道教	許水泉	興南街60巷21號5樓	27839214	五府千歲	農曆4月26日	民國75年1月0日
34	東新里	五府千歲宮	道教	郭亮位	興南街166號1樓	27823657	五府千歲	農曆9月2日	民國73年9月0日
35	東新里	元信聖母宮	道教	林玉李	重陽路166巷10弄20號2樓	27893687	天上聖母		民國86年6月0日
36	東新里	天聖宮	道教	蘇慶輝	興南街52巷26號	27834598	木公大天尊	農曆2月5日	民國73年7月0日
37	東新里	天寶萬壽宮	道教	陳鑫雅	東明街27號1樓	27837525	瑤池金母	農曆7月18日	民國72年10月0日
38	東新里	北巡代天府	道教	鄧清水	東明街71號1樓	27857733	五府千歲	農曆4月26日	民國75年6月0日
39	東新里	長聖宮(人生哲學會)	道教	朱錦絨	重陽路148號5樓	27838616	彌勒尊佛		民國75年9月0日

~ 19 ~

附註：本表請以「宗教宗祠輔助管理系統」之資料填報。
資料來源：南港區公所民政課

3-3 臺北市南港區神壇、寺廟、財團法人寺廟一覽表(續 3)

中華民國 95 年底

編號	里 別	神壇、寺廟、財團 法人寺廟名稱	教別	負責人 姓名	地 址	電 話	奉祀主神	祭典日期	建立日期
40	東新里	帝天宮	道教	林連發	興華路114巷2號1樓	27829586	五府千歲	農曆4月26日	民國68年10月15日
41	東新里	梅花宮	道教	許伶意	松河街620號4樓	27830016	三清道祖	農曆2月15日	民國84年6月0日
42	東新里	菩聖宮	道教	黃福堂	興南街52巷28號1樓	27884502	菩提祖師	農曆5月10日	民國84年10月0日
43	東新里	開天堂	道教	蘇春美	重陽路166巷10弄14號1樓	27834524	王母娘娘	農曆7月18日	民國81年6月0日
44	東新里	聖天佛道宮	道教	陳光雄	重陽路190巷12弄7號6樓	26534575	三官大帝	農曆1月15日	民國80年1月0日
45	東新里	聖安宮	道教	許振樹	興南街49號1樓	27829530. 27839564	北極玄天真武上 帝	農曆3月3日	民國73年4月0日
46	東新里	漢華宮	道教	林常雄	興南街53號1樓	26510183	關聖帝君	農曆6月24日	民國78年6月0日
47	東新里	福元宮	道教	羅金發	興南街47號1樓	27839564	中壇元帥	農曆9月9日	民國89年11月0日
48	東新里	福天宮	道教	蔡文和	興南街52巷25號1樓	27831743	北極玄天真武上 帝	農曆6月18日	民國65年0月0日
49	東新里	賜福宮	道教	李榮治	興南街28號1樓	26522814. 27835930	池府千歲	農曆6月18日	民國84年12月0日
50	新光里	三聖壇	道教	賴森鏜	昆陽街140巷23-1號4樓頂	27857671	三山國王	農曆11月15日	民國76年12月6日
51	新光里	天玄宮	道教	邱友谷	昆陽街140巷42弄5號	27850112	玄天上帝	農曆3月3日	民國76年11月28日
52	新光里	普惠精舍	道教	吳國明	忠孝東路6段370巷5號	0922234339. 26535746	釋迦牟尼佛	農曆4月18日	民國86年4月18日

~ 20 ~

附註：本表請以「宗教宗祠輔助管理系統」之資料填報。
資料來源：南港區公所民政課

3-3 臺北市南港區神壇、寺廟、財團法人寺廟一覽表(續 4)

中華民國 95 年底

編號	里 別	神壇、寺廟、財團 法人寺廟名稱	教別	負責人 姓名	地 址	電 話	奉祀主神	祭典日期	建立日期
53	新光里	無招牌	佛教	張明治	昆陽街142巷2號1樓-1	27886383 26518377	觀音菩薩		民國94年4月25日
54	西新里	北天宮	道教	邱茂林	南港路3段16巷18弄6號1樓	27821552	玄天上帝	農曆3月3日	民國70年4月22日
55	西新里	台北市倫理道德協會	其他	邱美娥	南港路3段4號2樓	27865563	各宗教精神		民國92年5月1日
56	西新里	玉成佛堂	佛教	蔡闕月貴	南港路3段16巷1弄16號4樓	27827751	釋迦牟尼佛	農曆2月19日	民國59年12月26日
57	西新里	佛明精舍	佛教	楊阿一	昆陽街60巷2號	27839525	釋迦牟尼佛	農曆2月19日	民國72年5月1日
58	西新里	無極慈鳳宮	道教	林籠闕	南港路3段106巷9弄11號	26522054	西王金母		民國91年4月15日
59	西新里	開天宮	道教	鄭梅玉	昆陽街15號	26513334	觀音菩薩		民國92年4月29日
60	西新里	聖和宮	道教	王文義	成功路1段65之1號	27854018	王母娘娘		民國93年6月0日
61	西新里	境主宮	道教	黃樑忠	南港路3段106巷1-2號	27888207 0919278327	鏡主尊王	農曆10月15日	民國77年4月22日
62	西新里	碧天宮	佛教	薛昆松	昆陽街52號1樓	27831538	觀音菩薩	農曆2月19日	民國86年3月0日
63	玉成里	玉成福壽宮	道教	吳庸弘	南港路3段314巷1號	27837319	土地公	農曆2月2日	民國25年2月2日
64	玉成里	西新福德宮	道教	林清源	南港路3段264-1號	27829418	土地公	農曆8月7日	民國前10年1月3日
65	玉成里	佛道雙修處	道教	陳素真	玉成街30號	27893095	觀音佛祖		民國84年8月0日

~ 21 ~

附註：本表請以「宗教宗祠輔助管理系統」之資料填報。
資料來源：南港區公所民政課

3-3 臺北市南港區神壇、寺廟、財團法人寺廟一覽表(續 5)

中華民國 95 年底

編號	里 別	神壇、寺廟、財團 法人寺廟名稱	教別	負責人 姓名	地 址	電 話	奉祀主神	祭典日期	建立日期
66	玉成里	東華聖宮	道教	廖慶勳	南港路3段67巷4號	27887684 0932031629	東方木公		民國91年11月0日
67	玉成里	青雲雲海宮	道教	鄭何瑞燕	南港路3段149巷49弄6號	27825951	瑤池金母	農曆7月8日	民國89年4月0日
68	玉成里	清皇宮	道教	王守	玉成街14-21號	27827864	水官大帝	農曆10月15日	民國72年11月26日
69	玉成里	普覺精舍	其他	釋見締	南港路3段270號5樓	27851243	未填		民國82年6月0日
70	玉成里	順天壇	道教	莊火枝	南港路3段256巷8號	27837287	玄天上帝	農曆3月3日	民國76年10月25日
71	玉成里	聖賢宮	道教	鐘國陞	南港路3段220巷4號	27825138	大魁星君	農曆7月7日	民國82年9月14日
72	玉成里	慈皇宮	道教	莊惠敏	東新街10-1號1樓	27828373	觀音菩薩		民國88年3月24日
73	合成里	九天玄女娘娘宮	道教	闕桂冬	忠孝東路6段445號1-4樓	27857836	九天玄女	農曆4月17日	民國前25年0月0日
74	合成里	天和宮	道教	林名世	玉成街42巷8號1樓	27866046	三太子	農曆9月9日	民國86年0月0日
75	合成里	宗德佛堂	一貫教	沈耀澤	玉成街44巷15號	27868894 0932033269	明明上帝		民國91年1月9日
76	合成里	隆興宮	道教	林溪田	中坡北路22號	27857293 27854986	三太子	農曆7月6日	民國72年7月0日
77	合成里	義祐堂	道教	游國杉	忠孝東路6段403巷1弄11號4樓	27856079	薛千歲	農曆5月6日	民國前55年0月0日
78	合成里	聖玄宮	道教	王錦裕	忠孝東路6段225巷2弄7號1樓	27820960	天上聖母	農曆3月23日	民國91年3月28日

~ 22 ~

附註：本表請以「宗教宗祠輔助管理系統」之資料填報。
資料來源：南港區公所民政課

3-3 臺北市南港區神壇、寺廟、財團法人寺廟一覽表(續 6)

中華民國 95 年底

編號	里 別	神壇、寺廟、財團 法人寺廟名稱	教別	負責人 姓名	地 址	電 話	奉祀主神	祭典日期	建立日期
79	合成里	聖德宮	道教	彭榮華	忠孝東路6段403巷1弄5號1樓	27880767	玄天上帝		民國91年9月 21日
80	合成里	懿明宮	道教	陳玉枝	中坡北路76巷4號	27861131	金母娘娘		民國93年1月 0日
81	合成里	顯應聖公廟	道教	石三奇	中坡北路18號	27857691	顯應聖公	農曆7月18日	民國74年1月 31日
82	成福里	九天宮	道教	林勇夫	東新街80巷12弄6號	27864869	九天玄女	農曆2月15日	民國70年6月 0日
83	成福里	五福宮	道教	黃烏棕	東新街150號	27864578 0937913620	東嶽仁聖大帝	農曆3月28日	民國74年3月 20日
84	成福里	四知堂	道教	原淵璽	東新街170巷7弄4號5樓	27823892 0935873551	太上老君	農曆2月15日	民國81年3月 15日
85	成福里	松山鎮東宮	道教	林注珍	成福路149巷20號1樓	26510720	玄天上帝		民國92年12 月0日
86	成福里	指雲宮(分壇)	道教	陳勝雄	東新街80巷10弄4號	27867847	呂洞賓先公祖		民國92年1月 16日
87	成福里	救世堂	道教	陳富興	成福路269巷臨1之9號	27863110	濟公活佛	農曆2月2日	民國88年8月 0日
88	成福里	無極天佛大道院	道教	林麗美	成福路243號	27851251	無極老母	農曆7月18日	民國83年12 月0日
89	成福里	聖母宮	道教	黃火盛	成福路79巷2弄4號5樓	27852113 26438928	天上聖母	農曆3月23日	民國79年10 月0日
90	成福里	龍德宮	道教	吳英德	成福路121巷38號	27851192-94	關聖帝君	農曆5月13日	民國86年12 月0日
91	萬福里	南無藥師琉璃光如 來	佛教	黃鴛鴦	同德路21號2樓	27866580	藥師佛		民國0年0月0 日

~23~

附註：本表請以「宗教宗祠輔助管理系統」之資料填報。
資料來源：南港區公所民政課

3-3 臺北市南港區神壇、寺廟、財團法人寺廟一覽表(續 7)

中華民國 95 年底

編號	里 別	神壇、寺廟、財團 法人寺廟名稱	教別	負責人 姓名	地 址	電 話	奉祀主神	祭典日期	建立日期
92	萬福里	桃源慈化宮	道教	許金塢	玉成街140巷1弄5號2樓	27881428	觀音菩薩	農曆8月22日	民國90年2月0日
93	萬福里	無極朝雲宮	道教	林徐清治	玉成街140巷23號6樓	27859936 27855557	王母娘娘	農曆10月28日	民國88年5月1日
94	萬福里	龍極府	道教	闕蘇碧華	玉成街150號2樓	27854719	五方佛		民國74年6月11日
95	鴻福里	皇順宮	道教	蔡許讓	玉成街181巷14弄3號	27868540	瑤池金母	農曆7月18日	民國70年0月0日
96	鴻福里	聖靈宮	道教	俞匏	玉成街201巷1號	27855536 27854033	媽祖	農曆3月18日	民國63年0月0日
97	百福里	天母堂	道教	楊成	福德街310巷52號1樓	26535436	濟公活佛		民國94年4月0日
98	百福里	天鳳宮	道教	何素貞	成福路206巷5弄21號1樓	26513208	九天玄女	農曆4月15日	民國92年5月15日
99	百福里	文聖宮	道教	李鄭金鳳	福德街319號3樓	27852507	王母娘娘	農曆4月9日	民國81年4月0日
100	百福里	代聖壇	道教	蘇東輝	成福路194巷1弄1號2樓	27863255	五府千歲	農曆8月18日	民國70年3月0日
101	百福里	北興宮	道教	吳明龍	成福路272號	27828877	莫府千歲	農曆6月12日	民國56年11月3日
102	百福里	台北天鳳宮	道教	顏澄炎	成福路206巷5弄21號1樓	27855440	觀世音菩薩		民國92年12月17日
103	百福里	安順宮	道教	陳國隆	福德街310巷56號	26512387 27460350	張府千歲	農曆6月10日	民國89年10月15日
104	百福里	成福宮	道教	周朝枝	成福路257號對面	27867249	土地公	農曆8月12日	民國23年5月9日

~ 24 ~

附註：本表請以「宗教宗祠輔助管理系統」之資料填報。
資料來源：南港區公所民政課

3-3 臺北市南港區神壇、寺廟、財團法人寺廟一覽表(續 8)
中華民國 95 年底

編號	里 別	神壇、寺廟、財團 法人寺廟名稱	教別	負責人 姓名	地 址	電 話	奉祀主神	祭典日期	建立日期
105	百福里	明孝堂	道教	蔡榮龍	福德街339巷3弄5號4樓	23085576 傳真27856412	天上聖母	農曆3月23日	民國75年11月0日
106	百福里	皇母宮	道教	陳有政	成福路180巷8號1樓		王母娘娘	農曆7月16日	民國70年2月22日
107	百福里	慈靈壇	道教	張朝火	福德街362號1樓	27859488	濟公活佛	農曆2月2日	民國85年1月15日
108	聯成里	天極宮	道教	周素珠	忠孝東路6段250巷2號1樓	27852455	玄天上帝	農曆3月3日	民國65年2月18日
109	聯成里	北元慈玄宮	道教	呂山林	忠孝東路6段278巷22弄40號	25120497 27854948	玄天上帝		民國93年10月27日
110	聯成里	如來光蓮舍	佛教	王連力	忠孝東路6段212巷2弄8號4樓	27863422	釋迦牟尼佛		民國85年2月8日
111	聯成里	聖龍宮	道教	李天貝	忠孝東路6段262號1樓	27827845	天上聖母	農曆3月23日	民國90年5月0日
112	聯成里	關聖帝君	道教	廖麗滿	忠孝東路6段278巷5弄4號	27856073	關聖帝君		民國95年3月20日
113	聯成里	靈濟宮	道教	邱麗卿	忠孝東路6段250巷1弄29號1樓	26516943	濟公活佛	農曆2月2日	民國85年10月12日
114	舊庄里	三元宮	道教	林金成	舊莊街2段232巷18號	無	觀音佛祖		民國59年6月16日
115	舊庄里	山豬窟掩埋場百靈 公廟	道教	羅萬福	南深路36號(山豬窟掩埋場內)	26516576	有應公	農曆2月22日	民國18年9月9日
116	舊庄里	天后宮	道教	賴 加齊	舊庄街2段70巷212公車總站附近	26510922 0936075359	天上聖母	農曆3月23日	民國88年11月0日
117	舊庄里	合天宮	道教	謝允溪	舊庄街1段263號1樓	26517927	天上聖母	農曆3月23日	民國69年9月0日

~25~

附 註：本表請以「宗教宗祠輔助管理系統」之資料填報。
資料來源：南港區公所民政課

3-3 臺北市南港區神壇、寺廟、財團法人寺廟一覽表(續 9)

中華民國 95 年底

編號	里 別	神壇、寺廟、財團 法人寺廟名稱	教別	負責人 姓名	地 址	電 話	奉祀主神	祭典日期	建立日期
118	舊庄里	如意宮	道教	林碧意	舊庄街1段145巷6弄28號	27820243	天上聖母	農曆3月23日	民國53年4月0日
119	舊庄里	佛生堂	佛教	廖金寶	舊庄街2段223號旁	27889406	蓮華生大士	農曆7月10日	民國82年6月0日
120	舊庄里	信天宮	道教	梁明水	南深路19巷2號1樓	27823836 27823021	天上聖母	農曆3月23日	民國60年6月0日
121	舊庄里	財福宮	道教	李銘桐	舊莊路2段226號	27835415	天官五路武財 神武堯德		民國89年9月29日
122	舊庄里	無極金龍殿	道教	鄭忠花	舊莊路2段238號	27856607	無極元祖		民國93年9月0日
123	舊庄里	慈航宮	道教	吳忠義	舊庄街2段168號	27824529 26513355	觀音菩薩	農曆6月19日	民國75年4月0日
124	舊庄里	慈興宮	道教	許硬景	合順街8巷7弄16號1樓	27835260	五府千歲	農曆8月15日	民國79年0月0日
125	舊庄里	萬福宮	道教	洪淑媛	舊庄路2段200巷10號	26319581 26516263	西王金母	農曆7月18日	民國73年2月0日
126	舊庄里	碧慧宮	道教	吳徐蘭英	舊庄路1段290巷1弄10號3樓	27824365	觀音菩薩	農曆6月19日	民國79年5月5日
127	舊庄里	福聖宮	道教	林飛雄	南深路37號	0928227026	福德正神		民國86年3月19日
128	舊庄里	福興宮(大坑土地公廟)	道教	賴水鏡	舊庄路2段30號	26512556	福德正神	農曆2月22日	民國54年0月0日
129	舊庄里	舊莊福德宮	道教	林鈿旭	南深路2號	27823836	福德正神	農曆8月15日	民國65年5月0日
130	中研里	至德宮	道教	余文卿	研究院路2段70巷27號1樓	27822433	關聖帝君	農曆6月24日	民國74年11月0日

~26~

附註：本表請以「宗教宗祠輔助管理系統」之資料填報。
資料來源：南港區公所民政課

3-3 臺北市南港區神壇、寺廟、財團法人寺廟一覽表(續 10)

中華民國 95 年底

編號	里 別	神壇、寺廟、財團 法人寺廟名稱	教別	負責人 姓名	地 址	電 話	奉祀主神	祭典日期	建立日期
131	中研里	福安慈惠堂	道教	李芳男	福山街44巷3號	27835571	瑤池金母	農曆7月18日	民國82年6月0日
132	九如里		道教	盧碧蘭	研究院路2段182巷58弄13號5樓	26522016	觀音菩薩	農曆2月19日	民國75年0月0日
133	九如里	三仙宮	道教	陳固	研究院路2段213巷2-3號	27823738	三山國王		民國70年7月1日
134	九如里	三清宮	道教	溫璋史	研究院路2段197巷3號	27961753 27824326	三清道祖	農曆4月16日	民國40年8月0日
135	九如里	仁安堂	道教	王簡秀嬌	研究院路3段250巷1-1號	27823875	太上老祖	農曆2月15日	民國70年4月17日
136	九如里	水玄宮	道教	許國雄	研究院路3段161巷22號之1	27823078	九天玄女	農曆8月11日	民國66年5月9日
137	九如里	仙聖宮	道教	王李杭	研究院路2段184號	27822561	恩主公	農曆9月21日	民國73年10月24日
138	九如里	正明禪覺堂	道教	張清碧	研究院路2段184-9號2樓	27822278	釋迦牟尼佛	農曆4月8日	民國77年11月11日
139	九如里	玄雲閣命理研習中心	其他	鍾文成	研究院路4段臨163號	27823325	未填		民國73年4月0日
140	九如里	西方精舍	佛教	王翁鳳	研究院路4段臨140-1號	27882249	釋迦牟尼佛	農曆4月8日	民國80年0月0日
141	九如里	明德宮	道教	王育鈞	研究院路3段25巷2號	27891617	觀音菩薩	農曆6月19日	民國88年8月0日
142	九如里	財馥宮	道教	蔡月娥	研究院路4段136號	26514817 27261092	財神爺	農曆3月15日	民國78年11月28日
143	九如里	梵音洞	道教	潘皇	研究院路3段161巷24號	27821659 26510002	觀音佛祖	農曆3月17日	民國52年8月15日

~ 27 ~

附註：本表請以「宗教宗祠輔助管理系統」之資料填報。
資料來源：南港區公所民政課

3-3 臺北市南港區神壇、寺廟、財團法人寺廟一覽表(續完)

中華民國 95 年底

編號	里 別	神壇、寺廟、財團 法人寺廟名稱	教別	負責人 姓名	地 址	電 話	奉祀主神	祭典日期	建立日期
144	九如里	無極慈悲宮	道教	無	研究院路3段25巷7號	27824198	元始天尊	農曆1月5日	民國77年8月0日
145	九如里	無極聖武殿	道教	徐文邦	研究院路2段213巷8-4號		關聖帝君	農曆6月24日	民國83年11月15日
146	九如里	慈龍堂	道教	詹吉倉	研究院路3段92-1號	27832128	瑤池金母	農曆3月7日	民國69年0月0日
147	九如里	廣化天宮	道教	黃清波	研究院路4段臨188號	27824159	玉皇上帝	農曆2月8日	民國58年3月0日
148	九如里	廣福宮	道教	袁德重	研究院路3段161巷42號	27823198 27674969	蘇府千歲	農曆4月12日	民國68年10月15日
149	九如里	德孟壇	道教	劉金發	研究院路3段161巷臨36號	27861559	王母娘娘	農曆6月15日	民國67年2月0日
150	九如里	濟德宮	道教	林桂富	研究院路3段86巷62號	27834576	太子爺	農曆9月9日	民國76年10月0日
151	仁福里	昭安宮	道教	林有德	成福路269巷6號	27854577	李府千歲	農曆4月26日	民國50年3月0日

~ 28 ~

附註：本表請以「宗教宗祠輔助管理系統」之資料填報。
資料來源：南港區公所民政課

3-4 臺北市南港區聚會所、財團法人教會一覽表
中華民國 95 年底

編號	里 別	聚會所、財團法人教會名稱	教別	負責人姓名	地 址	電 話	建立日期
1	聯成里	基督教浸禮聖經會南港恩慈堂	基督教	鄒彼得	東新街76號	27861565	75年8月6日
2	東明里	台北市基督教南港浸信會	基督教	彭勝利	興華路62號	27839117	53年6月20日
3	東明里	台北市基督教改革宗長老會南港教會	基督教	陳振中	向陽路104號2樓	27830345	71年3月31日
4	南港里	新約教會台北教會	基督教	陳忠成	南港路1段189號5樓	27821112	86年5月1日
5	新富里	聖玫瑰堂－財團法人天主教會台北教區會	天主教	德天道	研究院路1段113號	27827294	42年
6	玉成里	南港聖教會	基督教	江丕忠	南港路3段208巷6號1樓	27824626	95年9月
7	玉成里	台灣基督長老會錫安教會	基督教	林榮任	玉成街20號	27831879	44年3月6日
8	萬福里	天主教耶穌聖心成德堂－財團法人天主教台北教區	天主教	胡文義	忠孝東路6段114號	27865428 (成德幼稚園內)	47年12月1日
9	鴻福里	台北市教會第25聚會所－財團法人台北市教會	基督教	潘英雄	中坡南路31弄2號1樓	27575701 27862243	80年5月1日
10	鴻福里	玉成浸信會－屬大安區財團法人基督教正義浸信會分會	基督教	董青蘭	玉成街237號2樓	27852694	65年8月
11	中研里	中研教會	基督教	魏敏男	研究院路2段11弄5號1樓	27856474	85年6月
12	仁福里	成德基督長老教會	基督教	梁重光	福德街373弄47號2樓	27277212	88年12月

~ 29 ~

附註：本表請以「宗教宗祠輔助管理系統」之資料填報。

資料來源：南港區公所民政課

3-5 臺北市南港區宗教團體興辦公益慈善及社會教化事業概況 中華民國 95 年底

單位：所

宗教別	醫療機構		文 教 機 構									公 益 慈 善 事 業						
	醫院數	診所數	大學數	專科數	中學數	職校數	小學數	幼稚園數	托兒所數	圖書閱覽室數	其他	養老院數	殘障教養院數	青少年輔導院數	福利基金會數	學生宿舍處數	技藝研習處數	社會服務中心數
寺廟	計																	
	道教																	
	佛敎																	
	理敎																	
	軒轅敎																	
	天帝敎																	
	天貫敎																	
	天德敎																	
	儒敎																	
	大易敎																	
	亥子道																	
	彌勒大道																	
	中華聖敎																	
	宇宙彌勒皇敎																	
先天救敎																		
黃中																		
其他																		
教堂	計						1	1										
	天主教																	
	基督教						1	1										
	回教																	
	天理敎																	
	巴哈伊敎																	
	真光敎																	
	山達基教會																	
其他																		

3-6 臺北市南港區里民大會出席情形及建議案件數

中華民國 95 年

里 別	會期時間	轄區總人數	出席里數	出席率%	建 議 案 件 (件)															執 行 情 形 (件)				
					小計	民政	財政	建設	教育	工務	社會	警政	衛生	地政	環保	都市發展	自來水	其他	已 依 案 執 行 A 級	正 依 案 執 行 B 級	計 畫 執 行 C 級	無 法 辦 理 D 級	尚 未 答 覆 E 級	
總 計	本年度無召開里民大會																							
南港里																								
中南里																								
新富里																								
三重里																								
東新里																								
新光里																								
東明里																								
西新里																								
玉成里																								
合成里																								
成福里																								
萬福里																								
鴻福里																								
百福里																								
聯成里																								
舊莊里																								
中研里																								
九如里																								
仁福里																								

資料來源：南港區公所民政課

3-7 臺北市南港區改善市容查報有關案件執行情形

中華民國 95 年

單位：件

查報事項 區分	總 計	一、 道路、水 溝、下水 道、橋 樑、河 川、堤防 等公共設 施之損壞 事項	二、 公園、綠 地、行道 樹等之維 護、修剪 及扶正事 項	三、 廢棄物、 廢土、水 溝、下水 道、公廁 等之清理 維護事項	四、 配合全國 廣告物改 善方案	五、 交通號 (標誌、標 線之修復 及移除廢 棄交通號 誌事項	六、 門牌、街 道巷弄名 牌之維護 事項	七、 路燈、水 電、電 信、瓦斯 設施之損 壞修復事 項	八、 競選廣告 物之改 善、移除 事項	九、 其他有礙 市容觀瞻 及妨害公 共安全事 項	十、 路霸檢舉 通報事項
合計	6,069	1,870	482	2,011	78	550	53	780	146	83	16
查報	-										
收件	2		1							1	
移文	-										
短期計畫	1			1							
長期計畫	44	4	1	19	2	8		10			
無法辦理	33	8	7	1	2	2		8	2	2	1
完工	9		1	6		1				1	
查驗未通過	1					1					
查驗未執行	-										
結案	5,979	1,858	472	1,984	74	538	53	762	144	79	15

附註：待改分 0 件；改列非市容查報 44 件；轉府外單位 2 件。

資料來源：南港區公所民政課

3-8 臺北市南港區鄰長異動概況

中華民國 95 年

月底別	現有鄰數	當月底實有鄰長數	當月底實有鄰長數與現有鄰數不符原因						當月行政區域調整增加鄰數	備註
			合計	空鄰	遷出未補聘	死亡未補聘	任期屆滿未遴聘	其他		
1 月底	432	422	10	6	1	1		2		
2 月底	432	422	10	6	2			2		
3 月底	432	423	9	6	1			2		
4 月底	432	425	7	6	1					
5 月底	432	425	7	6	1					
6 月底	432	425	7	6	1					
7 月底	432	425	7	6	1					
8 月底	432	426	6	6						
9 月底	432	426	6	6						
10 月底	432	426	6	6						
11 月底	432	426	6	3				3		
12 月底	432	425	7	3		1		3		

資料來源：南港區公所民政課

3-9 臺北市南港區各級學校一覽表
中華民國 95 年底

學 校 名 稱	現任校長	所在里	地 址
中華技術學院	陳信雄	九如里	研究院路3段245號
南港高工	陳清誥	南港里	興中路29號
南港高中(含國中部)	徐月娥	西新里	向陽路21號
育成高中	楊萬賀	南港里	重陽路366號
成德國中	葉碩	成福里	東新街108巷23號
誠正國中	白師舜	新富里	富康街1巷24號
南港國小	湯昶洪	三重里	南港路1段38號
東新國小	宋德發	東新里	興南街62號
玉成國小	謝明燕	西新里	向陽路31號
修德國小	何秋蘭	成福里	東新街118巷86號
成德國小	楊銘雄	聯成里	東新街65號
胡適國小	范滿妹	中研里	舊莊街1段1號
舊莊國小	張永郎	舊莊里	舊莊街1段100號
南港國小附設幼稚園	湯昶洪	三重里	南港路1段38號
舊莊國小附設幼稚園	張永郎	舊莊里	舊莊街1段100號
玉成國小附設幼稚園	李意雯	西新里	向陽路31號
成德國小附設幼稚園	楊銘雄	聯成里	東新街65號
東新國小附設幼稚園	宋德發	東新里	興南街62號
修德國小附設幼稚園	何秋蘭	成福里	東新街118巷86號
南琪幼稚園	陳懿瑄	南港里	南港路1段137巷8號
莒光幼稚園	廖芬娟	舊莊里	舊莊街1段145巷6弄31號

附 註：包括各級公私立學校及幼稚園。

資料來源：南港區公所民政課

3-9 臺北市南港區各級學校一覽表(續 1)

中華民國 95 年底

學 校 名 稱	現任校長	所在里	地 址
育人幼稚園	李銀雙	萬福里	玉成街179號
樹德幼稚園	羅淑欽	成福里	東新街80巷11弄2號
寶華幼稚園	羅玉珍	成福里	成福路211巷4號
大華幼稚園	劉曾宗	聯成里	忠孝東路6段212巷4弄7號
成德幼稚園	李玉花	萬福里	忠孝東路6段114號
新金華幼稚園	涂滿	新光里	忠孝東路6段370巷13號
欣兒幼稚園	劉曉竹	西新里	松河街400號
中央研究院附設幼稚園	張桂蘭	中研里	研究院路2段70巷36弄6號
大方幼稚園	王雪子	中研里	研究院路2段12巷14弄2號
欣苗幼稚園	吳媛芬	中研里	研究院路2段12巷58弄9號
東美幼稚園	施玉英	東新里	興南街52巷31號
龍華幼稚園	洪雅玲	鴻福里	玉成街247號
大大樹幼稚園	洪淑芬	合成里	玉成街46、48號
大千幼稚園	朱秋蘭	百福里	福德街310巷30號
南港托兒所	劉香蘭	南港里	南港路1段287巷2弄15號
忠孝托兒所	洪玉滿	仁福里	福德街373巷43號1樓
大拇指托兒所	郭慧玲	鴻福里	成福路78號
南港高中附設員工子女托兒所	陳幼玲	西新里	向陽路21號
衛斯里托兒所	江聿	舊莊里	舊莊街1段212巷12號
吉的堡小騎士托兒所	吳秀綺	成福里	成福路183號2樓
薇雅托兒所	趙璿	三重里	新民街27號

附 註：包括各級公私立學校及幼稚園。

資料來源：南港區公所民政課

3-9 臺北市南港區各級學校一覽表(續)

中華民國 95 年底

單位：所

設立別	總計	大學	專科	高級職業學校	高級中學	完全中學	國民中學	國民小學	幼稚園
總計	42	1	-	1	1	1	2	7	29
國立	-								
市立	21			1	1	1	2	7	9
私立	21	1							20

資料來源：南港區公所民政課

3-10 臺北市南港區體育活動概況

中華民國 95 年

活動名稱	上 年			本 年			參加人數 比較增減 百分比(%)
	次數	參加 隊數	參加 人數	次數	參加 隊數	參加人數	
區民休閒運動會	1	21	840	1	105	1,000	19.05%
路 跑 活 動	1	1	823	1	1	1,200	45.81%
市民休閒運動會	1	1	284	1	1	400	40.85%
身心障礙運動會	1	1	89	1	1	67	-24.72%
龍 舟 賽	1	1	30	1	1	28	-6.67%

資料來源：南港區公所民政課

3-11 臺北市南港區維護市容會報決議案件辦理情形

中華民國 95 年底

單位：件

項 目	總 計	市 府 單 位					區 級 單 位					其 他 單 位				
		小 計	A 已 依案 執行 完成 級	B 正 依案 執行 級	C 級 計畫 執行	D 級 無法 執行	小 計	A 已 依案 執行 完成 級	B 正 依案 執行 級	C 級 計畫 執行	D 級 無法 執行	小 計	A 已 依案 執行 完成 級	B 正 依案 執行 級	C 級 計畫 執行	D 級 無法 執行
合 計	116	109	75		34		2	2				5			5	
巷弄側溝維護	6	5	4		1		1	1								
環境衛生之整理及公共衛生之改進	10	10	10													
違規攤販之取締事項																
區內市場管理及清潔事項																
路燈之遷移及增設事項	10	10	5		5											
花木及綠地之維護事項	14	13	10		3		1	1								
區內交通設施之建議事項	43	43	31		12											
公共工程之改善事項	2	2	1		1											
區內違建之查察處理事項	1	1	1													
電力、電話、電信設施事項	5											5			5	
其他有關市容建議事項	25	25	13		12											

資料來源：南港區公所民政課

4-1 臺北市南港區社區發展協會會員人數

中華民國 95 年底

社區名稱	成立時間		所在里	會員 (人)		
	年	月		計	男	女
總計	--	--	--	1,560	785	775
成福社區發展協會	82	9	成福里	54	34	20
舊莊社區發展協會	82	5	舊莊里	97	41	56
聯成社區發展協會	82	9	聯成里	66	37	29
西新社區發展協會	82	9	西新里	93	45	48
富南社區發展協會	82	6	新富里	192	95	97
東明社區發展協會	83	3	東明里	67	42	25
合成社區發展協會	83	6	合成里	132	65	67
新光社區發展協會	83	10	新光里	121	91	30
萬福社區發展協會	84	4	萬福里	96	40	56
百福社區發展協會	87	2	百福里	125	62	63
東新社區發展協會	88	3	東新里	47	28	19
南港社區發展協會	89	4	南港里	81	24	57
三重社區發展協會	91	11	三重里	85	42	43
十全社區發展協會	92	3	九如里	77	35	42
好厝邊社區發展協會	92	6	中研里	64	9	55
中研社區發展協會	92	6	中研里	80	42	38
新昆陽社區發展協會	93	1	西新里	51	35	16
仁福社區發展協會	95	9	仁福里	32	18	14

資料來源：南港區公所社會課

4-2 臺北市南港區推行社區發展工作成果

中華民國 95 年

社區發展協會名稱	社區戶數(戶)	社區人口數(人)	參加協會人數(人)	現有產設建置社區基金(個)	實際使用經費(元)			社區建設主要項目													
					合計	政府補助款	社區自籌款	社區活動中心(幢)			辦理社區幹部訓練(人次)	辦理社區觀摩(人次)	長壽俱樂部(處)	媽媽教室(班)	守望相助隊之設置(隊)	志願服務團隊(隊)	社區圖書室(處)	民俗藝文康樂班隊(隊)	社區刊物(期)	其他(請以文字詳敘工作項目)	
								原(未作修擴建)	新建	修擴建											
總計	--	--	1,550		886,410	448,000	438,410					445	2	3	7	7	1	1			
成福社區發展協會	2,331	6,992	54		39,140	20,000	19,140					100			1	1					
舊莊社區發展協會	4,831	9,661	97		229,280	100,000	129,280					90		1				1			
聯成社區發展協會	1,898	5,515	66												1	1					
西新社區發展協會	1,567	4,835	93																		
富南社區發展協會	1,415	4,221	182										1								
東明社區發展協會	1,711	5,163	67		35,000	12,000	23,000					45									
合成社區發展協會	2,584	7,107	132		128,000	20,000	108,000					80			1	1					
新光社區發展協會	1,457	4,090	121												1	1					
萬福社區發展協會	1,547	4,340	96											1							
百福社區發展協會	1,894	5,337	125		32,000	12,000	20,000						1		1	1					
東新社區發展協會	3,333	9,658	47																		
南港社區發展協會	2,413	6,561	81		224,690	99,000	125,690					90		1	1	1					
三重社區發展協會	1,197	3,413	85												1	1	1				
十全社區發展協會	2,221	6,593	77																		
好厝邊社區發展協會	3,217	9,900	64		198,300	185,000	13,300					40									
中研社區發展協會	3,217	9,900	80																		
新昆陽社區發展協會	1,567	4,835	51																		
仁福社區發展協會	2,163	5,802	32																		
備註																					

填表說明：不同社區發展協會隸屬同一社區，其社區戶數及社區人口數相同。
資料來源：依據轄內已成立社區發展協會之工作成果所報資料彙編。

4-3 臺北市南港區社會福利及救濟概況

中華民國 95 年

單位：人次、元

季 別	中低收入 老人生活 津貼	敬老 福利 生活 津貼	低收入戶 喪葬補助		身心障礙者 生活補助		身心障礙者 津 貼		身心障礙者 生活輔助 器具補助		育兒補助		輔導市民 臨時工		市民急 難救助		其 他		
	申請 人次	申請 人次	發放 人次	金額	發放 人次	金額	發放 人次	金額	發放 人次	金額	發放 人次	金額	發放 人次	金額	發放 人次	金額	現金	實物	衣服
總 計	38	812	19	437,000	2,535	9,360,000	13,566	42,642,380	348	3,252,855	2,934	7,721,000	1,739	22,921,500	165	911,000			
第1季 (自1月至3月)	14	228	5	115,000	611	2,339,000	3,377	10,548,200	83	795,890	742	1,882,500	452	5,637,000	51	288,000			
第2季 (自4月至6月)	8	291	3	69,000	646	2,400,000	3,364	10,562,620	89	870,716	729	1,926,000	429	5,704,750	33	203,500			
第3季 (自7月至9月)	7	97	8	184,000	649	2,380,000	3,422	10,718,910	96	890,880	743	1,970,000	429	5,746,000	42	227,000			
第4季 (自10月至12月)	9	196	3	69,000	629	2,241,000	3,403	10,812,650	80	695,369	720	1,942,500	429	5,833,750	39	192,500			

資料來源：南港區公所社會課

4-4 臺北市南港區輔導市民以工代賑臨時工作概況

中華民國 95 年

月 別	登記 人數 (人)	社會局核 配人數 (人)	符合人數(人)(人次)			實發工 作人數 (人)	實發工 作天數 (天)	實發代 賑金額 (元)
			共計	男	女			
總 計	1,739	1,740	1,727	218	1,509	1,739	45,843.00	22,921,500
1 月	155	155	155	20	135	155	3,994.00	1,997,000
2 月	155	155	142	18	124	155	3,432.00	1,716,000
3 月	142	143	143	18	125	142	3,848.00	1,924,000
4 月	143	143	143	18	125	143	3,674.50	1,837,250
5 月	143	143	143	18	125	143	3,882.00	1,941,000
6 月	143	143	143	18	125	143	3,853.00	1,926,500
7 月	143	143	143	18	125	143	3,741.00	1,870,500
8 月	143	143	143	18	125	143	3,902.50	1,951,250
9 月	143	143	143	18	125	143	3,848.50	1,924,250
10 月	143	143	143	18	125	143	3,801.00	1,900,500
11 月	143	143	143	18	125	143	3,977.50	1,988,750
12 月	143	143	143	18	125	143	3,889.00	1,944,500

資料來源：南港區公所社會課

4-5 臺北市南港區低收入戶人口

(1)按季別分

中華民國 95 年

單位：戶、人

季 底 別	低 收 入 戶											
	共 計		第 0 類		第 1 類		第 2 類		第 3 類		第 4 類	
	戶 數	人 口 數	戶 數	人 口 數	戶 數	人 口 數	戶 數	人 口 數	戶 數	人 口 數	戶 數	人 口 數
第 1 季底 (3 月底)	645	1,932	40	45	24	27	135	429	225	736	221	695
第 2 季底 (6 月底)	674	2,000	41	46	26	32	136	433	232	749	239	740
第 3 季底 (9 月底)	685	2,053	43	48	26	32	140	453	227	741	249	779
第 4 季底 (12 月底)	712	2,112	47	52	26	33	146	466	234	753	259	808

資料來源：南港區公所社會課

4-5 臺北市南港區低收入戶人口(續)

(2)按里別分

中華民國 95 年底

單位：戶、人

里別	低 收 入 戶											
	共 計		第0類		第1類		第2類		第3類		第4類	
	戶 數	人 口 數	戶 數	人 口 數	戶 數	人 口 數	戶 數	人 口 數	戶 數	人 口 數	戶 數	人 口 數
總 計	712	2,112	47	52	26	33	146	466	234	753	259	808
新富里	28	71	5	5	1	1	9	27	6	21	7	17
中南里	37	82	1	1	3	3	7	21	11	28	15	29
南港里	34	86	4	4	3	4	5	15	9	26	13	37
合成里	38	87	6	6	3	3	9	19	11	26	9	33
玉成里	36	105	1	1	2	3	6	18	15	44	12	39
成福里	44	115	6	6	3	3	6	24	11	29	18	53
東明里	50	209					12	55	20	87	18	67
西新里	32	79	3	3	3	3	7	16	12	37	7	20
新光里	23	67	1	1	1	1	5	17	8	24	8	24
三重里	28	66	6	7	1	1	3	8	8	22	10	28
東新里	49	145	3	3			12	38	17	55	17	49
鴻福里	9	27	1	1			3	16	3	7	2	3
萬福里	16	51	2	2			3	14	6	20	5	15
聯成里	37	108	2	2			10	26	16	52	9	28
百福里	34	114	1	1	1	3	3	11	11	38	18	61
舊莊里	61	171	2	2	2	2	12	27	19	49	26	91
中研里	39	137	2	6	2	2	7	18	14	56	14	55
九如里	39	116			1	4	5	20	13	38	20	54
仁福里	78	276	1	1			22	76	24	94	31	105

資料來源：南港區公所社會課

4-6 臺北市南港區辦理急難救助概況

中華民國 95 年

單位：人次、元

項 目		合 計	川資 救助	生活 救助	傷病 救助	喪葬 救助	災害 慰助
總 計	救助人次 (人次)	165		92		73	
	救助金額 (元)	911,000		382,000		529,000	
第1季 (自1月至3 月)	救助人次 (人次)	51		32		19	
	救助金額 (元)	288,000		145,000		143,000	
第2季 (自4月至6 月)	救助人次 (人次)	33		13		20	
	救助金額 (元)	203,500		54,500		149,000	
第3季 (自7月至9 月)	救助人次 (人次)	42		23		19	
	救助金額 (元)	227,000		91,000		136,000	
第4季 (自10月至 12月)	救助人次 (人次)	39		24		15	
	救助金額 (元)	192,500		91,500		101,000	

資料來源：南港區公所社會課

4-7 臺北市南港區遭受災害救助情形

中華民國 95 年

災害區域 (里別)	災害種類	災害發生日期 (年/月/日)	受災人數(人)					安遷救助		淹水救助		救助金額(元)		
			臨時收容災民數	死亡(含無名屍)	失蹤	重傷	其他	戶	人	戶	人	總計	現金	實物
合計											80,000	80,000		
玉成里	震災	95.7.28									80,000	80,000		
備註														

填表說明：1.風災須註明颱風名稱。

2.每發生 1 次災害填寫 1 欄資料，同 1 里如發生 2 次以上同種類災害，須填報 2 欄以上資料。

資料來源：南港區公所社會課

4-8 臺北市南港區身心障礙人口一覽表

中華民國 95 年底

單位：人

類別 程度	總計	視 覺 障 礙	聽 覺 機 能 障 礙	聲 音 或 語 言 機 能 障 礙	肢 體 障 礙	智 能 障 礙	多 重 障 礙	重 要 器 官 失 去 功 能	顏 面 損 傷	植 物 人	失 智 症	自 閉 症	染 色 體 異 常	先 天 代 謝 異 常	其 他 先 天 缺 陷	慢 性 精 神 病 患 者	平 衡 機 能 障 礙	頑 性 癲 癇	疾 病 而 致 身 心 功 能 障 礙 者 見
總計	6,650	309	634	54	2,105	455	1,085	866	23	76	190	66	5	4	5	737	10	15	11
輕度	2,078	106	309	28	944	183		208	20		29	34	1	1	3	187	7	15	3
中度	2,156	100	201	12	806	149	241	126	2		51	21	3	1	1	435	3		4
重度	1,333	103	124	14	314	81	400	90	1		83	11	1	2		106			3
極重度	1,083				41	42	444	442		76	27				1	9			1

資料來源：南港區公所社會課

4-9 臺北市南港區 65 歲長者暨身心障礙市民申領免費 乘車悠遊卡情形

中華民國 95 年

單位：張

月別	合 計	敬老卡	愛心卡	愛心陪伴卡
總 計	1,235	792	232	211
1 月	96	60	18	18
2 月	128	97	19	12
3 月	139	93	24	22
4 月	94	58	17	19
5 月	104	60	23	21
6 月	98	63	18	17
7 月	89	55	17	17
8 月	88	52	19	17
9 月	96	66	15	15
10 月	95	56	21	18
11 月	95	64	18	13
12 月	113	68	23	22

資料來源：南港區公所社會課

5-1 臺北市南港區鄰里工程施工概況⁽¹⁾

中華民國 95 年

單位：平方公尺、公尺、元

里別	件數	總工程費 (元)	工 程 名 稱																	
			瀝青路面		混凝土路面		瀝美土路面修補		打除混凝土		新建水溝		整修水溝		擋土牆		護 欄		其 他	
			數量	工程費	數量	工程費	數量	工程費	數量	工程費	數量	工程費	數量	工程費	數量	工程費	數量	工程費	數量	工程費
總 計	257	13,740,690	21,453	4,748,189	768	428,751					40	162,972	4,270	8,259,520					16	141,258
九如里	13	464,312	1,693	410,242								32	54,070							
三重里	3	305,758	1,331	304,086															1	1,672
中南里	31	2,425,427	2,902	650,200								990	1,761,960						1	13,267
中研里	12	484,153	268	61,372	91	39,584						209	380,549						1	2,648
仁福里																				
玉成里	2	3,467										2	3,467							
合成里	30	1,208,911	4,254	885,742	168	121,296						102	195,259						1	6,614
成福里	12	812,558	1,346	304,784								257	503,329						1	4,445
百福里	3	500,752			33	24,981					40	162,972	99	310,060					1	2,739
東明里	13	1,007,779	2,058	514,550								255	487,717						1	5,512
西新里	18	1,067,287	176	42,330	113	48,924						497	949,211						1	26,822
東新里	4	209,651										122	208,504						1	1,147
南港里	26	1,207,198	1,549	350,463	278	156,458						275	662,591						1	37,686
新光里	9	813,993	771	157,284								386	652,257						1	4,452
新富里	4	93,821	400	91,987								1	936						1	898
萬福里	9	301,574	1,112	245,363								32	54,561						1	1,650
聯成里	49	1,480,012	3,515	711,896	85	37,508						365	713,709						1	16,899
鴻福里	16	1,100,297	78	17,890								507	1,068,988						1	13,419
舊莊里	3	253,740										139	252,352						1	1,388

附 註：(1)包括整建工程及鄰里維護工程。

資料來源：南港區公所經建課

5-2 臺北市南港區鄰里公園概況

中華民國 95 年底

~ 50 ~

公園名稱	所在里別	面積 (m ²)	位 址	認養情形		園 長	認養單 位數	認養者 性質(1)	備 註
				有	否				
理 想	舊莊里	2,053	舊莊街1段145巷6弄28號	✓		王鳳嬌	5	個人	
舊 莊	舊莊里	3,306	舊莊街1段145巷12號前	✓		徐鳳蘭	5	個人	
福 山	中研里	3,670	研究院路61巷	✓		林忠	1	個人	
六 福	中研里	7,008	研究院路2段61巷1弄16號	✓		趙繼雲	1	個人	
新 富	新富里	875	研究院路、富康街口	✓		王杜圓	1	團體	南港富康之家
興 南	東新里	1,585	興南街152號前	✓		闕壯清	3	個人	
南 興	南港里	4,801	南港路1段360號對面	✓		廖錫明 賴延祥	1	個人 公司	意泰—長鴻營造
興 華	東新里	724	興華路129號左側	✓		呂寶珠	3	團體	東美幼稚園
合 成	合成里	372	永吉路536巷與中坡北路交叉口	✓		廖吳淑惠	5	個人	
東 明	東新里	7,450	南港路2段104號	✓		任慶良	9	個人	
重 陽	東新里	5,610	重陽路中視旁	✓		鄧帶岳	3	個人	
東 陽	東新里	9,947	重陽路中（中視對面）	✓		周鑫業	4	個人	
經 貿	三重里	2,632	三重路100巷旁	✓		陳名祺	1	公司	昌宜建設有限公司
港 後	三重里	1,770	三重路100巷旁	✓		陳名祺	1	公司	昌宜建設有限公司
幸 福	中研里	4,861	研究院路2段35巷旁		✓				

附 註：(1)認養者性質係指認養者為個人、公司、社團、大樓管理委員會...等。

資料來源：南港區公所經建課

5-3 臺北市南港區耕地面積及農業戶口

中華民國 95 年底

類別	耕 地 面 積 (公 頃)					農 戶 數						農 家 人 口 (1)						
	總 計	水田			旱 田	共 計	自 耕 農	半 自 耕 農	佃 農	非 耕 種 農	他 人 委 託 經 營	共 計	自 耕 農	半 自 耕 農	佃 農	非 耕 種 農	他 人 委 託 經 營	
		共 計	兩 期 作	單期作														
				第 1 期 作														第 2 期 作
總 計	182.5	67.5	67	0.5	115	375	373	2			1,132	1,126		6				

~ 51 ~

附註：(1)農家人口：原則上指在農牧戶內共同居住，並營共同生活之人口，惟因就業經常居住在外，但須提供本人所得 50%以上維持農家生活或提供之金額為全戶家計費用 50%以上者，及因就學（含失業）經常居住在外，其本人生活費用 50%以上由農家提供者亦列為農家人口。

資料來源：南港區公所經建課

5-4 臺北市南港區米穀種植面積及產量

中華民國 95 年

單位：{面積：公頃
產量：公斤

~52~

期 別	總 計			梗 稻			硬 秈 稻			梗 糯 稻			秈 糯 稻		
	面 種 積 植	產 量	每 公 頃 平 均 產 量	面 種 積 植	產 量	每 公 頃 平 均 產 量	種 植 面 積	產 量	每 公 頃 平 均 產 量	種 植 面 積	產 量	每 公 頃 平 均 產 量	種 植 面 積	產 量	每 公 頃 平 均 產 量
第 1 期	0.5000	1,600	3,200	0.5000	1,600	3,200									
第 2 期															

附 註：(1)87 年栽培稻名稱修正,蓬萊米修正為梗稻;在來米修正為硬秈稻;圓糯米修正為梗糯稻;長糯米修正為秈糯稻。

資料來源：南港區公所經建課

5-5 臺北市南港區園藝作物種植面積及產量

中華民國 95 年

(1) 蔬 菜 類

單位：{面積：公頃
產量：公斤

類別	根 菜 類		莖 菜 類		葉菜及花菜類		果 菜 類	
	種植面積	產量	種植面積	產量	種植面積	產量	種植面積	產 量
總計	1.2000	24.5	45.0000	35,846	2.1000	492		

~ 53 ~

(2) 果 實 類

類別	香 蕉		柑 橘		蕃 石 榴		木 瓜		鳳 梨		梨		其 他	
	種植面積	產量	種植面積	產量	種植面積	產量	種植面積	產量	種植面積	產量	種植面積	產量	種植面積	產量
總計	0.1000	485	5.0000	8,012									0.2000	1,953

資料來源：南港區公所經建課

5-6 臺北市南港區普通及特種作物種植面積及產量

中華民國 95 年

單位：{面積：公頃
產量：公斤

類別	甘 藷		高 粱		玉 蜀 黍		生食用甘蔗		茶		落花生		香花作物		其 他	
	種植面積	產量	種植面積	產量	種植面積	產量	種植面積	產量	種植面積	產量	種植面積	產量	種植面積	產量	種植面積	產量
總計	0.5000	1,960							40.5000	1,452			1.5000	96		

資料來源：南港區公所經建課

~ 54 ~

5-7 臺北市南港區家畜家禽頭數

中華民國 95 年底

類 別	家 畜						家 禽					
	牛	馬	豬	羊	鹿	兔	雞	鴨	鵝	火雞	鴿	
總 計			965				478					770

資料來源：南港區公所經建課

6-1 臺北市南港區服兵役役男列級家屬各項慰、補助費發放情形

中華民國 95 年

金額單位：新台幣元

月 別	合計		生育補助金		喪葬補助金		急難慰助金								特別補助費	
	件 數	金 額	件 數	金 額	件 數	金 額	農田 流失		房屋 倒塌		房屋 淹水		死亡或 重傷		件 數	金 額
							件 數	金 額	件 數	金 額	件 數	金 額	件 數	金 額		
總計	25	151,500													25	151,500
1 月	3	19,100													3	19,100
2 月	3	17,100													3	17,100
3 月	2	13,800													2	13,800
4 月	1	4,100													1	4,100
5 月	4	29,600													4	29,600
6 月	1	8,100													1	8,100
7 月	2	12,200													2	12,200
8 月	3	17,900													3	17,900
9 月	1	1,800													1	1,800
10 月	1	8,100													1	8,100
11 月	3	15,200													3	15,200
12 月	1	4,500													1	4,500

資料來源：南港區公所兵役課

6-2 臺北市南港區服兵役役男列級家屬安家生活扶助費發放情形

中華民國 95 年

金額單位：新臺幣元

項目 月別	合計			一次安家費			生活扶助金		
	戶數	人口數	金額	戶數	人口數	金額	戶數	人口數	金額
總計	46	89	1,017,900	9	16	156,300	37	73	861,600
1 月	2	4	61,800	2	4	61,800			
2 月	18	33	396,000				18	33	396,000
3 月	1	2	18,600	1	2	18,600			
4 月									
5 月	10	21	269,100				10	21	269,100
6 月	2	2	24,750	2	2	24,750			
7 月	2	5	23,250	2	5	23,250			
8 月									
9 月									
10 月	10	21	215,100	1	2	18,600	9	19	196,500
11 月									
12 月	1	1	9,300	1	1	9,300			

資料來源：南港區公所兵役課

6-3 臺北市南港區服兵役役男列級家屬全民健康保險醫療補助費核發情形
中華民國 95 年

金額單位：新臺幣元

月別	保 險 補 助 費		醫 療 補 助 費	
	件 數	金 額	件 數	金 額
總 計	13	27,711	11	8,680
1 月				
2 月	1	1,208	1	300
3 月	2	3,624	2	2,870
4 月	1	3,624	1	300
5 月	1	3,624	1	400
6 月	1	3,551	1	150
7 月				
8 月	2	4,228	1	670
9 月	2	3,624	2	1,840
10 月	2	2,416	1	700
11 月				
12 月	1	1,812	1	1,450

資料來源：南港區公所兵役課

本
頁
空
白

7-1 臺北市南港區公所全民健保第一、五、六類保險對象統計

中華民國 95 年

單位：人

年 (月) 別	第一類保險對象			第五類保險對象			第六類保險對象			
	當月新 加保數	當 月 退保數	當年 (月)底 合計數 (1)	當月新 加保數	當 月 退保數	當年 (月)底 合計數 (1)	當月新 加保數	當 月 退保數	當年(月) 底合計 數(1)	
94 年年底數			166			2,266			21,580	
95 年	總計	15	15		437	391		5,826	3,476	
	1 月		4	162	17	86	2,197	430	204	21,806
	2 月	1		163	49	170	2,076	486	297	21,995
	3 月			163	51	17	2,110	602	424	22,173
	4 月		3	160	39	6	2,143	340	223	22,290
	5 月		3	157	40	9	2,174	619	305	22,604
	6 月	1		158	27	28	2,173	543	355	22,792
	7 月	8	1	165	29	19	2,183	534	271	23,055
	8 月	3		168	24	11	2,196	448	321	23,182
	9 月		3	165	33	20	2,209	423	260	23,345
	10 月		1	164	44	4	2,249	523	283	23,585
	11 月	1		165	34	17	2,266	471	298	23,758
	12 月	1		166	50	4	2,312	407	235	23,930

附註：(1)當年(月)底合計數=上年(月)底合計數+當月新加保數-當月退保數。

資料來源：南港區公所健保課