

中華民國 98 年
臺北市南港區公所
區務統計要覽

中華民國 99 年 5 月編印

98 年區概況

沿革：

本區位在臺北盆地東陞，臺北市東南邊；面山傍水，東以大坑溪中心線與汐止市為界；南以福壽山（大嶺）山脊與文山區以及深坑鄉、石碇鄉為界；西以三張犁截水道至縱貫鐵路與松山區為界，以及中坡南、北路接福德街至拇指山山脊與信義區為界；北以基隆河中心線與內湖區為界，面積 21.8424 平方公里，山丘佔總面積五分之三，南半部多為丘陵地，北半部係沿基隆河南岸成狹長狀東西向小平原。

行政區變遷：

民國 57 年 7 月劃入臺北市南港區時全區有南港、三重、中南、東新、西新、成德、玉成、舊莊、大豐、四分、麗山等 11 里，306 鄰、7,798 戶，41,038 人；歷經 57 年 7 月 1 日、63 年 2 月 27 日及 74 年 4 月等 3 次行政區域調整增為 23 里。至 79 年 3 月 12 日奉行政院 79 年 2 月 27 日台內 03681 號函，將本市 16 行政區調整為 11 區，並將南港、內湖兩區合併為南湖區，後因南港、內湖兩區民情反彈乃暫維持現狀，嗣經檢討仍沿襲南港區治不變而為 12 區。本區並將原 23 里裁併為南港、三重、中南、新富、東新、東明、西新、玉成、合成、新光、聯成、成福、萬福、鴻福、百福、中研、舊莊、九如等 18 里。因人口成長之故，於 91 年 9 月 1 日由成福里劃分新增 1 里為仁福里，本區目前為 19 里，441 鄰、40,982 戶，113,149 人，且預定於 99 年 7 月由東新里劃分新增重陽里。

產業歷程：

清代南港人大多從事農耕，移民中以安溪人佔多數，其中茶農又佔大多數。當時南港主要農產品為茶葉、番薯、稻米。另運入南港的貨物大多是食料品、藥品、福州杉等，這些貨品挑到石碇、深坑出售，再由石碇、深坑挑茶葉到南港，和南港所生產的茶葉裝船運到臺北大稻埕。

據載早在清光緒 11 年（1885 年），福建安溪人王水錦、魏靜時來臺，

赴臺北府淡水廳大內樟腦寮（今臺北市南港區大坑一帶），發現本地氣溫、雨量、土質等相當適合茶樹的生長，於是引進茶樹在該處種植，使南港成為臺灣包種茶的發源地。日治時期，為改良臺茶，殖民政府在南港大坑設立包種茶產製研究中心，每年定期舉辦講習會，邀王、魏兩位擔任教師，全臺各茶區農家遣送子弟前來受教者甚多。1920年起，更是擴大召集茶葉界子弟，舉行包種茶講習會，持續十餘年，南港成為臺灣包種茶研製的重鎮。

南港茶區係在舊莊里與臺北縣汐止市，約有百餘公頃，海拔 200 至 300 公尺，土壤中有沙礫，終年雨量適中，冷熱合宜，山泉甘冽，是理想的種茶環境。南港包種茶茶園是臺灣茶葉重要的產業地景。

日治末期，南港茶業（包種茶）漸漸沒落，煤礦與磚瓦業正蓬勃興起，煤礦區大致分布大豐里（今舊莊里）及麗山里（今九如里），磚瓦業分布東新庄仔（今玉成、西新里），惟四十年代逐漸沒落；故民國 45 年，臺灣省政府指定南港為工業區，吸引許多廠商到南港區投資設廠，有南港輪胎、台肥南港廠、南隆鐵工廠、僑泰興麵粉廠、聯華麵粉廠、國產實業建設公司、百代實業公司、啟業化工廠等…廠。南港劃入工業區後，鋼鐵、化工、紡織、電子、印刷、汽車、食品…等各類產業相繼設廠，雖工廠的遷入帶給南港繁榮，但也因工廠排放濃密黑煙，使南港成為人們口中的『黑鄉』名遐北市。

隨著整體產業環境的轉變，污染性的產業自然免不了遷廠的命運，為此，南港區產業風貌也跟著變換。

現況（建設與規劃）：

本區在政府不斷推動大型公共建設下，計畫將南港火車站週邊打造為臺灣智埠中心，規劃包括會展中心、軟體中心、車站中心、文創中心及生技中心等五大中心，茲簡略如下

（一）會展中心

臺北世界貿易中心南港展覽館位於本區南港經貿園區內，佔地約為 6 公頃，已於 2007 年完工，並已於 97 年 3 月 13 日正式啟用，開始進行展覽推廣等相關活動，成為繼臺北世貿之後臺灣國際級的展覽場地。

南港國際展覽中心為一雙層式展覽館，基地面積約 6 萬平方公尺，建築面積約 3 萬 5,600 平方公尺，總樓地板面積約 14 萬 4,000 平方公尺，樓高 40 公尺，共有地上 7 層、地下 2 層。上下層展場總面積 4 萬 6,175 平方公尺，共可規劃 2,628 個標準攤位，為臺北世貿中心展覽大樓一樓展場面積的兩倍大，除可辦理展覽外，亦可作為多功能室內體育及大型演藝活動場所。本展覽館第二代會展中心將於南港路 1 段之南港國小現址闢建，面積為 3.36 公頃，於 99 年施工，屆時南港展覽館與二代展覽館將成為我國主要的會展中心。

(二) 軟體中心

軟體中心之設置目標為設置智慧型工業園區，建立我國發展資訊軟體及知識密集工業之國際形象，並逐漸發展成為“亞太軟體中心”。同時，提供最完善、先進之軟體發展環境，提升國內軟體人員生產力及軟體產品品質，改善軟體業者競爭體質，降低經營成本，加速我國軟體產業升級。建立完善之資訊與通訊網路，達到共用電腦資源、共享市場資訊及資訊人才交流之目的。

軟體中心位於臺北市南港區三重路台肥公司南港廠舊址。預估每年可以創造美金 18.6 億的產值，總面積 10 公頃，計畫分三期建設，第一期約 4.0335 公頃，是南港經貿園區的第一個計畫；第二期的經貿園區已於 97 年 7 月啟用，並有超過 300 家廠商進駐；第三期已於 97 年 9 月啟用，目前正以資訊、生物科技、金融保險為對象，熱情招商中。園區的建築設計融合了人文、自然和科技的理念，藉由引進最先進的智慧型設施，追求高科技、高效率及舒適的工作環境。園區的環境規劃結合軟體產品的研發、生產及行銷等功能，藉由專業管理的服務，達到國際軟體中心的目標。

(三) 車站中心

結合火車、捷運、高鐵三鐵共構的「南港車站」，正如火如荼興建中，目前文湖線南港展覽館站已正式通車，2010 年下半年南港線東延段將通車營運與文湖線的南港展覽館站銜接，屆時，將可提供南港、內湖、汐止等地區民眾更加便捷往返臺北市區。此外，

高鐵南港站也預計於 2011 年通車營運，此項三鐵共構工程，除可解決長期之交通問題，更可提供基隆、宜蘭、北縣汐止地區民眾一個安全、便捷、舒適且符合國際一流水準的交通運輸系統，從而，南港站將一躍而成為臺灣北部最重要的交通樞紐角色。值得一提的是，南港車站除為重要的交通運輸樞紐外，亦為一大街廓綜合性交通運輸系統及商業開發之複合式建設案，基地面積 6.74 公頃，站區建築配置有旅館大樓（26 層）、車站大樓（25 層）、商場暨中長程大樓（25 層）及糧倉商場大樓（14 層），總樓地板面積約 25 萬平方公尺，地面 1 層為車站出入口、旅運郵電金融等商場，地上 2~3 層為商場，地上 4~26 層為未來開發之多目標大樓，地下第 3 層為台鐵月台，地下第 2 層為旅客穿堂，地下 1 層為高鐵月台，並可由南側廣場與捷運南港站連通轉乘，往北宜方向則可利用車站附設中長程客運站轉乘。

（四）文創中心

目前規劃於南港區向陽路與忠孝東路交叉口東北側，介於南港三鐵共構車站與捷運南港線昆陽站之間，設置面積約 7.65 公頃的「北部流行音樂中心」。北部流行音樂中心設計之主體空間包括 4500-6000 席之室內表演主廳館、15000 立席以上之戶外演出空間、音樂名人事件展示空間、數位圖書館、中小型室內展演 live house、產業社群暨育成空間等。目標定位在兼顧所有音樂類型及國際流行音樂發展趨勢下，為臺灣流行音樂經營與發展量身設計獨一無二的場域空間。本計畫並預計民國 100 年中完成規劃設計、101 年動工、103 年完工。屆時將對南港地區帶來多面向的具體效益，如在文化方面，可健全流行音樂產業，強化流行音樂融入生活；在觀光方面，可促進城市區域觀光及附加產值；在經濟方面，可吸引民間投資，創造可觀的就業機會，帶動南港地區產業發展。

（五）生技中心

中央研究院將結合位於國防部南港 202 兵工廠的 25 公頃土地，設置「國家生技研究園區」。未來生技園區將提供學術研究機構、創業者合作的軟硬體平台，以擴大中研院的研發能量，提升生技

產業研究能力，並結合三鐵共構及南港軟體園區，建構「臺灣創新研發走廊」，塑造南港生技研發中心。

交通：

民國 69 年，政府為解決大臺北地區的運輸問題，決定興建捷運，臺北捷運南港線為臺北捷運營運中的路線，屬於高運量系統，全線皆為地下路線。東起南港站，沿忠孝東路、忠孝西路至土城為止。由於南港線為目前臺北市唯一的東西向捷運線，再加上大部分路線位於市區，又是目前唯一能連結轉乘木柵線與淡水線的路線，交通壓力十分龐大；位於路線主要交會點的臺北車站及忠孝復興站也因此成為臺北捷運的兩大轉乘站。於南港轄區內目前有後山埤站、昆陽站及南港站。捷運也延伸至軟體園區內，文湖線高架經基隆河經南港軟體站至南港展覽館站，預定於 99 年 10 月與板南線東延段工程銜接。

隨著臺灣南北交通運輸的需求持續增加，政府於 1980 年代開始籌建臺灣南北高速鐵路，於民國 88 年（1999 年）正式動工，民國 96 年（2007 年）1 月 5 日通車，成為臺灣重要的長途交通動脈之一，亦為臺灣軌道工業指標。臺灣高鐵全線共設置 12 個車站，南港站、臺北站、板橋站與桃園站為地下車站，左營站為平面車站，其餘皆為高架車站。

南港站為三鐵共構之車站，亦即臺灣高鐵、臺灣鐵路管理局縱貫線及臺北捷運藍線（板南線），預計於 2010 年完工，是未來島內交通非常重要的新門戶。除運輸樞紐的角色外，也是旅館、購物中心、百貨商場、展覽中心、辦公大樓等商業活動聚集之車站商圈。

結語：

為配合本市捷運環狀網絡及快速道路、北部第二高速公路及北宜高速公路等重大建設所提供之交通及區位條件，塑造本區多樣活動聚集特色，特引入南港國際展覽館、軟體工業園區、並配合金融中心、商務旅館、商業娛樂區、住宅社區及文化休閒等多功能園區，並配合中央研究院，相輔相成為國際性經貿、科技及研發中心。讓本區成為兼具科技及人文的都市，因此，南港區已搖身一變成為臺北新興科技產業的明珠。

目 錄

一、一般概況

1-1 臺北市南港區已登記公私有土地筆數面積	1
1-2 臺北市南港區各里鄰戶口數	2
1-3 臺北市南港區現住人口之年齡分配	3
1-4 臺北市南港區現住人口之教育程度	4
1-5 臺北市南港區現住人口之婚姻狀況	5

二、行 政

2-1 臺北市南港區公所組織系統表	7
2-2 臺北市南港區公所編制及現有員額	8
2-3 臺北市南港區公所現有職員人數—按教育程度分	9
2-4 臺北市南港區公所現有職員人數—按考試及格別分	10
2-5 臺北市南港區公所現有職員人數—按年齡分	11
2-6 臺北市南港區公所經費預決算數額—按工作計畫別分	12
2-7 臺北市南港區公所經費預決算數額—按用途別科目分	13
2-8 臺北市南港區調解業務概況表	14

三、民 政

3-1 臺北市南港區里長選舉概況	15
3-2 臺北市南港區鄰長遴聘概況	16
3-3 臺北市南港區里民大會出席情形及建議案件數	17
3-4 臺北市南港區改善市容查報有關案件執行情形	18
3-5 臺北市南港區鄰長異動概況	19
3-6 臺北市南港區各級學校一覽表	20-22
3-7 臺北市南港區體育活動概況	23
3-8 臺北市南港區維護市容會報決議案件辦理情形	24

四、社 會

4-1 臺北市南港區社區發展協會會員人數	25
4-2 臺北市南港區推行社區發展工作成果	26
4-3 臺北市南港區社會福利及救濟概況	27
4-4 臺北市南港區輔導市民以工代賑臨時工作概況	28
4-5 臺北市南港區低收入戶人口	29-30
4-6 臺北市南港區辦理急難救助概況	31
4-7 臺北市南港區遭受災害救助情形	32
4-8 臺北市南港區身心障礙人口一覽表	33
4-9 臺北市南港區65歲長者暨身心障礙市民申領免費乘車悠遊卡情形	34
4-10 臺北市南港區公所全民健保第一、五、六類保險對象統計	35

五、經 建

5-1 臺北市南港區鄰里工程施工概況	37
5-2 臺北市南港區鄰里公園概況	38
5-3 臺北市南港區耕地面積及農業戶口	39
5-4 臺北市南港區米穀種植面積及產量	39
5-5 臺北市南港區園藝作物種植面積及產量	40
5-6 臺北市南港區普通及特種作物種植面積及產量	41
5-7 臺北市南港區家畜家禽頭數	41

六、兵 役

6-1 臺北市南港區服兵役役男列級家屬各項慰、補助費發放情形	43
6-2 臺北市南港區服兵役役男列級家屬安家生活扶助費發放情形	44
6-3 臺北市南港區服兵役役男列級家屬全民健康保險醫療補助費核發情形	45

七、人 文

7-1 臺北市南港區神壇、寺廟、財團法人寺廟一覽表	47-52
7-2 臺北市南港區聚會所、財團法人教會一覽表	53
7-3 臺北市南港區宗教團體興辦公益慈善及社會教化事業概況	54

一、一般概況

1-1 臺北市南港區已登記公私有土地筆數面積
中華民國98年底

項 目 公私有別	已登記土地面積(公頃)	已登記土地筆數(筆)
總 計	4,135.5657	68,857
公 有	1953.5	20,498
私 有	1,923.5900	45,236
公私共有	258.4757	3,123

資料來源：臺北市松山地政事務所

1-2 臺北市南港區各里鄰戶口數
中華民國98年底

里 別	面 積 (平方公里)	鄰 數 (鄰)	戶 數 (戶)	人 口 數 (人)		
				合 計	男	女
總 計	21.8424	441	40,982	113,149	55,938	57,211
南港里	0.4578	23	2,509	6,428	3,310	3,118
中南里	1.3072	24	1,489	4,171	2,075	2,096
新富里	0.1200	17	1,423	4,116	2,047	2,069
三重里	1.0329	25	1,570	3,993	1,982	2,011
東新里	0.3561	35	4,142	11,087	5,518	5,569
東明里	0.6586	16	1,896	5,366	2,677	2,689
新光里	1.8100	18	1,420	3,842	1,862	1,980
西新里	0.5051	17	1,677	4,747	2,402	2,345
玉成里	0.2767	21	1,878	5,018	2,530	2,488
合成里	0.1700	26	2,715	7,097	3,483	3,614
成福里	0.1600	30	2,248	6,590	3,193	3,397
百福里	0.8006	22	1,909	5,169	2,512	2,657
萬福里	0.1500	19	1,623	4,331	2,113	2,218
鴻福里	0.1600	17	1,673	4,746	2,272	2,474
聯成里	0.1400	19	1,865	5,281	2,562	2,719
舊莊里	5.3109	34	3,280	9,519	4,656	4,863
中研里	1.8731	35	3,199	9,427	4,636	4,791
九如里	6.0040	28	2,278	6,446	3,262	3,184
仁福里	0.5494	15	2,188	5,775	2,846	2,929

資料來源：臺北市南港區戶政事務所

1-3 臺北市南港區現住人口之年齡分配
中華民國98年底

單位：人

年 齡 \ 性 別	總 計	男	女
		113,149	55,938
0~4歲	4,989	2,640	2,349
5~9歲	5,416	2,889	2,527
10~14歲	6,258	3,214	3,044
15~19歲	7,219	3,701	3,518
20~24歲	7,389	3,764	3,625
25~29歲	9,319	4,705	4,614
30~34歲	10,071	4,902	5,169
35~39歲	9,393	4,561	4,832
40~44歲	9,194	4,511	4,683
45~49歲	9,248	4,480	4,768
50~54歲	8,904	4,317	4,587
55~59歲	8,041	3,825	4,216
60~64歲	4,974	2,311	2,663
65歲以上	12,734	6,118	6,616

資料來源：臺北市南港區戶政事務所

1-4 臺北市南港區現住人口之教育程度
中華民國98年底

單位：人

性別	總計	15歲以上											未滿15歲
		合計	研究所	大學	專科	高中	高職	初中	初職	小學	自修	不識字	
總計	113,149	96,486	6,149	22,447	14,308	9,587	18,930	10,255	134	13,016	382	1,278	16,663
男	55,938	47,195	3,862	11,032	7,178	5,036	9,461	5,356	77	4,916	110	167	8,743
女	57,211	49,291	2,287	11,415	7,130	4,551	9,469	4,899	57	8,100	272	1,111	7,920

資料來源：臺北市南港區戶政事務所

1-5 臺北市南港區現住人口之婚姻狀況
中華民國98年底

單位：人

性 別	總 計	15歲以上					未滿15歲				
		合計	未婚	有配偶	離婚	喪偶	合計	未婚	有配偶	離婚	喪偶
		總計	113,149	96,486	34,715	49,723	6,488	5,560	16,663	16,663	-
男	55,938	47,195	18,286	24,891	3,037	981	8,743	8,743	-	-	-
女	57,211	49,291	16,429	24,832	3,451	4,579	7,920	7,920	-	-	-

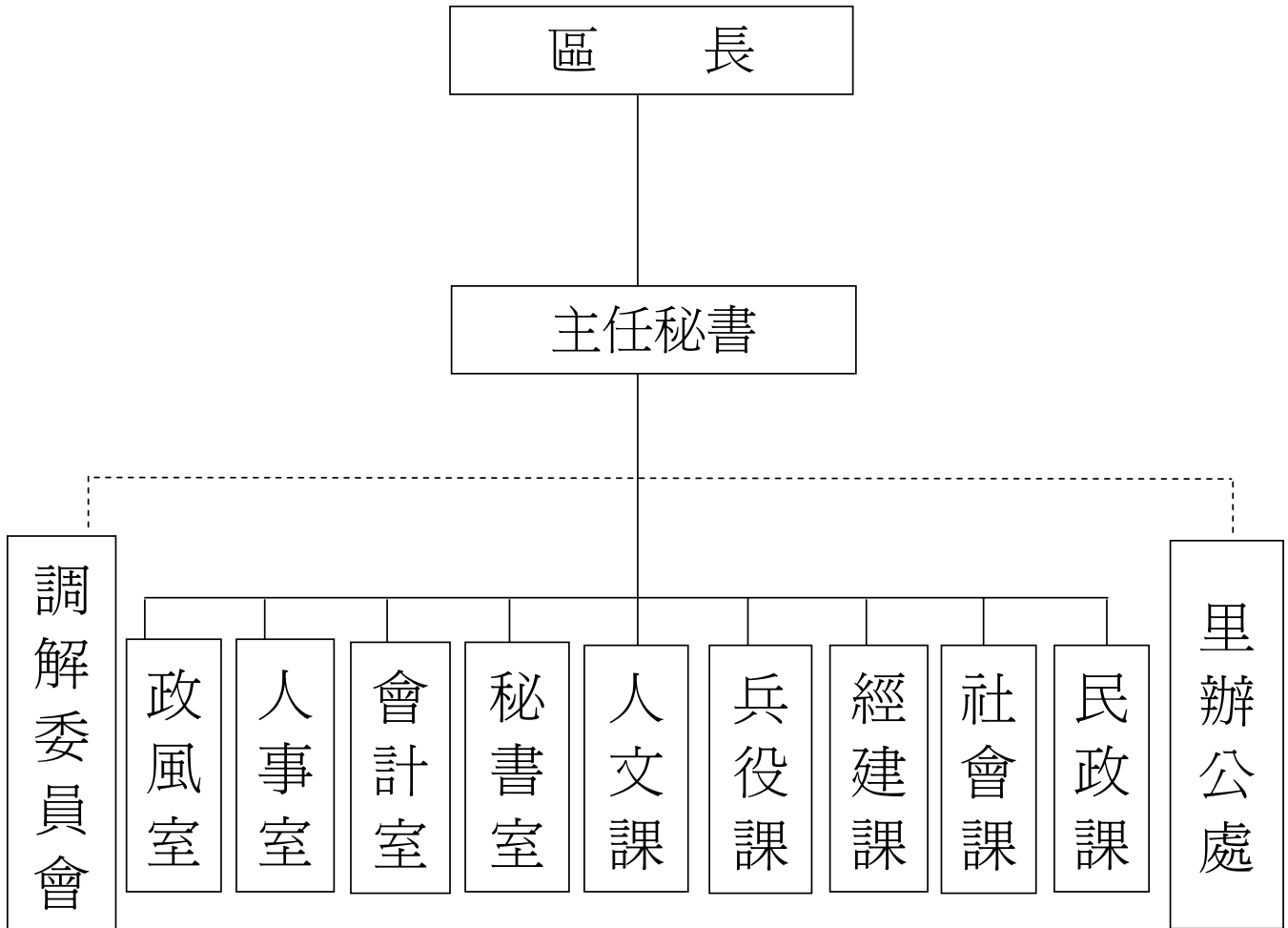
資料來源：臺北市南港區戶政事務所

本
頁
空
白

二、行政

2-1 臺北市南港區公所組織系統表

中華民國98年底



資料來源：南港區公所人事室

附註：(1)無副區長免填

2-2 臺北市南港區公所編制及現有員額⁽¹⁾
中華民國98年底

單位：人

職稱別	職等	合計		秘書室 ⁽²⁾		民政課		社會課		經建課		兵役課		人文課		會計室		人事室		政風室	
		編制	現有	編制	現有	編制	現有	編制	現有	編制	現有	編制	現有	編制	現有	編制	現有	編制	現有	編制	現有
總計		84	77	20	19	29	25	7	10	8	8	9	6	4	3	3	2	3	3	1	1
區長	薦九或簡十	1	1	1	1	-	-	-	-	-	-	-	-	-	-	-	-	-	-	-	-
副區長		-	-	-	-	-	-	-	-	-	-	-	-	-	-	-	-	-	-	-	-
主任秘書	薦八至薦九	1	1	1	1	-	-	-	-	-	-	-	-	-	-	-	-	-	-	-	-
調解會秘書	委五或薦六至薦七	1	1	1	1	-	-	-	-	-	-	-	-	-	-	-	-	-	-	-	-
秘書	薦任第七職等	1	1	1	1	-	-	-	-	-	-	-	-	-	-	-	-	-	-	-	-
視導	薦任第七職等	3	3	3	3	-	-	-	-	-	-	-	-	-	-	-	-	-	-	-	-
課長(室主任)	薦七至薦八	9	8	1	1	1	-	1	1	1	1	1	1	1	1	1	1	1	1	1	1
技士	委五或薦六至薦七	3	3	-	-	-	-	-	-	3	3	-	-	-	-	-	-	-	-	-	-
課員(佐助理員)	委五或薦六至薦七	29	27	6	6	6	6	4	3	1	3	6	4	2	2	2	1	2	2	-	-
技佐	委四至委五或薦任第六職等	3	2	-	1	-	-	-	-	3	1	-	-	-	-	-	-	-	-	-	-
辦事員	委三至委五	11	9	4	2	3	-	1	6	-	-	2	1	1	-	-	-	-	-	-	-
書記(雇員)	委一至委三	3	2	2	2	-	-	1	-	-	-	-	-	-	-	-	-	-	-	-	-
里幹事	委四至委五或薦任第六職等	19	19	-	-	19	19	-	-	-	-	-	-	-	-	-	-	-	-	-	-
其他		-	-	-	-	-	-	-	-	-	-	-	-	-	-	-	-	-	-	-	-

資料來源：南港區公所人事室

附註：(1)本區本年底有技工6人，工友7人，駕駛2人，駐衛警4人。

(2)區長、副區長、主任秘書、調解會秘書、秘書、視導列於秘書室。

2-3 臺北市南港區公所現有職員人數—按教育程度分⁽¹⁾
中華民國98年底

單位：人

項 目 別	總 計	研 究 所			大學畢業	專科畢業	高中(職) 畢業	國(初)中 以下
		合計	博 士	碩 士				
總 計	77	7	-	7	28	26	16	-
男	39	6	-	6	7	14	12	-
女	38	1	-	1	21	12	4	-
政 務 人 員	-	-	-	-	-	-	-	-
男	-	-	-	-	-	-	-	-
女	-	-	-	-	-	-	-	-
民 選 機 關 首 長	-	-	-	-	-	-	-	-
男	-	-	-	-	-	-	-	-
女	-	-	-	-	-	-	-	-
簡薦委任(派)人員(含雇員)	77	7	-	7	28	26	16	-
簡 任 (派)	1	1	-	1	-	-	-	-
男	1	1	-	1	-	-	-	-
女	-	-	-	-	-	-	-	-
薦 任 (派)	34	4	-	4	9	9	12	-
男	19	3	-	3	1	5	10	-
女	15	1	-	1	8	4	2	-
委 任 (派)	42	2	-	2	19	17	4	-
男	19	2	-	2	6	9	2	-
女	23	-	-	-	13	8	2	-
聘 任	-	-	-	-	-	-	-	-
男	-	-	-	-	-	-	-	-
女	-	-	-	-	-	-	-	-
醫 事 人 員	-	-	-	-	-	-	-	-
男	-	-	-	-	-	-	-	-
女	-	-	-	-	-	-	-	-
雇 員	-	-	-	-	-	-	-	-
男	-	-	-	-	-	-	-	-
女	-	-	-	-	-	-	-	-
警 察 (消 防) 人 員	-	-	-	-	-	-	-	-
警 監	-	-	-	-	-	-	-	-
男	-	-	-	-	-	-	-	-
女	-	-	-	-	-	-	-	-
警 正	-	-	-	-	-	-	-	-
男	-	-	-	-	-	-	-	-
女	-	-	-	-	-	-	-	-
警 佐	-	-	-	-	-	-	-	-
男	-	-	-	-	-	-	-	-
女	-	-	-	-	-	-	-	-

資料來源：南港區公所人事室

附 註：(1)請依人事處行政機關人事業務查報表資料填報。

2-4 臺北市南港區公所現有職員人數—按考試及格別分⁽¹⁾
中華民國98年底

單位：人

項目別	總計	考試及格種類 ⁽²⁾							依其他法令進用
		合計	高等考試	普通考試	初等考試	特種考試	升等考試	其他考試	
總計	77	71	8	10	4	36	11	2	6
男	39	35	3	5	3	22	2	-	4
女	38	36	5	5	1	14	9	2	2
政務人員	-	-	-	-	-	-	-	-	-
男	-	-	-	-	-	-	-	-	-
女	-	-	-	-	-	-	-	-	-
民選機關首長	-	-	-	-	-	-	-	-	-
男	-	-	-	-	-	-	-	-	-
女	-	-	-	-	-	-	-	-	-
簡薦委任(派)人員(含雇員)	77	71	8	10	4	36	11	2	6
簡任(派)	1	1	-	-	-	1	-	-	-
男	1	1	-	-	-	1	-	-	-
女	-	-	-	-	-	-	-	-	-
薦任(派)	34	33	8	1	1	18	4	1	1
男	19	19	3	1	-	15	-	-	-
女	15	14	5	-	1	3	4	1	1
委任(派)	42	37	-	9	3	17	7	1	5
男	19	15	-	4	3	6	2	-	4
女	23	22	-	5	-	11	5	1	1
聘任	-	-	-	-	-	-	-	-	-
男	-	-	-	-	-	-	-	-	-
女	-	-	-	-	-	-	-	-	-
醫事人員	-	-	-	-	-	-	-	-	-
男	-	-	-	-	-	-	-	-	-
女	-	-	-	-	-	-	-	-	-
雇員	-	-	-	-	-	-	-	-	-
男	-	-	-	-	-	-	-	-	-
女	-	-	-	-	-	-	-	-	-
警察(消防)人員	-	-	-	-	-	-	-	-	-
警監	-	-	-	-	-	-	-	-	-
男	-	-	-	-	-	-	-	-	-
女	-	-	-	-	-	-	-	-	-
警正	-	-	-	-	-	-	-	-	-
男	-	-	-	-	-	-	-	-	-
女	-	-	-	-	-	-	-	-	-
警佐	-	-	-	-	-	-	-	-	-
男	-	-	-	-	-	-	-	-	-
女	-	-	-	-	-	-	-	-	-

資料來源：南港區公所人事室

附註：(1)請依人事處行政機關人事業務查報表資料填報。

(2)考試係指應考選機關舉辦之各類考試及格並取得及格證書者，無考試及格資格者，請填「依其他法令進用」欄。

2-5 臺北市南港區公所現有職員人數—按年齡分⁽¹⁾
中華民國98年底

單位：人

項目別	總計	24歲以下	25-29歲	30-34歲	35-39歲	40-44歲	45-49歲	50-54歲	55-59歲	60-64歲	65歲以上
總計	77	-	5	17	6	11	19	17	2	-	-
男	39	-	2	7	2	2	12	12	2	-	-
女	38	-	3	10	4	9	7	5	-	-	-
政務人員	-	-	-	-	-	-	-	-	-	-	-
男	-	-	-	-	-	-	-	-	-	-	-
女	-	-	-	-	-	-	-	-	-	-	-
民選機關首長	-	-	-	-	-	-	-	-	-	-	-
男	-	-	-	-	-	-	-	-	-	-	-
女	-	-	-	-	-	-	-	-	-	-	-
簡薦委任(派)人員(含雇員)	77	-	5	17	6	11	19	17	2	-	-
簡任(派)	1	-	-	-	-	-	-	1	-	-	-
男	1	-	-	-	-	-	-	1	-	-	-
女	-	-	-	-	-	-	-	-	-	-	-
薦任(派)	34	-	1	4	2	3	12	11	1	-	-
男	19	-	-	1	1	-	9	7	1	-	-
女	15	-	1	3	1	3	3	4	-	-	-
委任(派)	42	-	4	13	4	8	7	5	1	-	-
男	19	-	2	6	1	2	3	4	1	-	-
女	23	-	2	7	3	6	4	1	-	-	-
聘任	-	-	-	-	-	-	-	-	-	-	-
男	-	-	-	-	-	-	-	-	-	-	-
女	-	-	-	-	-	-	-	-	-	-	-
醫事人員	-	-	-	-	-	-	-	-	-	-	-
男	-	-	-	-	-	-	-	-	-	-	-
女	-	-	-	-	-	-	-	-	-	-	-
雇員	-	-	-	-	-	-	-	-	-	-	-
男	-	-	-	-	-	-	-	-	-	-	-
女	-	-	-	-	-	-	-	-	-	-	-
警察(消防)人員	-	-	-	-	-	-	-	-	-	-	-
警監	-	-	-	-	-	-	-	-	-	-	-
男	-	-	-	-	-	-	-	-	-	-	-
女	-	-	-	-	-	-	-	-	-	-	-
警正	-	-	-	-	-	-	-	-	-	-	-
男	-	-	-	-	-	-	-	-	-	-	-
女	-	-	-	-	-	-	-	-	-	-	-
警佐	-	-	-	-	-	-	-	-	-	-	-
男	-	-	-	-	-	-	-	-	-	-	-
女	-	-	-	-	-	-	-	-	-	-	-

資料來源：南港區公所人事室

附註：(1)請依人事處行政機關人事業務查報表資料填報。

2-6 臺北市南港區公所經費預決算數額--按工作計畫別分

單位：元

科目	本年度預算數 (98年度)	上年度 (97 年 度)		本年度與上年度預算比較	
		預 算 數	決 算 數	增 減 數	增 減 率 (%)
總計	137,268,736	158,356,997	155,251,798	- 21,088,261	-13.32%
一般行政	38,832,815	38,655,088	38,214,345	177,727	0.46%
行政管理	38,832,815	38,655,088	38,214,345	177,727	0.46%
區政業務	82,480,010	80,058,766	79,572,124	2,421,244	3.02%
區政管理	82,480,010	80,058,766	79,572,124	2,421,244	3.02%
建築及設備	9,982,328	7,147,478	6,892,318	2,834,850	39.66%
營建工程	8,470,675	3,477,848	3,408,985	4,992,827	143.56%
交通及運輸設備	-	640,000	640,000	- 640,000	-100.00%
其他設備	1,511,653	3,029,630	2,843,333	- 1,517,977	-50.10%
道路橋樑工程	-	22,831,930	21,307,980	- 22,831,930	-100.00%
道路及橋樑工程	-	22,831,930	21,307,980	- 22,831,930	-100.00%
公園綠化及風景區工程	5,953,583	9,592,442	9,265,031	- 3,638,859	-37.93%
公園及綠化工程	5,953,583	9,592,442	9,265,031	- 3,638,859	-37.93%
第一預備金	20,000	71,293	--	- 51,293	-71.95%
第一預備金 ⁽¹⁾	20,000	71,293	--	- 51,293	-71.95%

資料來源：南港區公所會計室

附 註：(1)第一預備金預算數為動支後之淨額，決算數請攤至其他工作計畫。

2-7 臺北市南港區公所經費預決算數額--按用途別科目分

單位：元

科 目	本年度預算數 (98年度)	上 年 度 (97 年 度)		本年度與上年度預算比較	
		預 算 數	決 算 數	增 減 數	增 減 率 (%)
總 計	137,268,736	158,356,997	155,251,798	- 21,088,261	-13.32%
人 事 費	78,118,530	77,738,530	77,723,198	380,000	0.49%
業 務 費	10,913,575	9,833,904	8,928,291	1,079,671	10.98%
獎補助及損失 (經 常 門)	30,526,210	29,630,482	29,624,042	895,728	3.02%
債 務 費	-	-	-	-	-
預 備 金	20,000	71,293	-	- 51,293	-71.95%
設 備 及 投 資	15,935,911	39,571,850	37,465,329	- 23,635,939	-59.73%
獎補助及損失 (資 本 門)	1,754,510	1,510,938	1,510,938	243,572	16.12%

資料來源：南港區公所會計室

2-8 臺北市南港區調解業務概況表
中華民國98年

單位：件

件數		民 事 案 件									刑 事 案 件						
		合計	債務	租賃	物權	親屬	繼承	商事	營建工程	其他	合計	妨害風化	妨害婚姻及家庭	傷害及毀棄損壞	妨害自由名譽信用及祕密	竊盜及侵占詐欺	其他
調解事件種類	合計	201	167	15	5	11	3	-	-	-	193	-	2	174	3	10	4
	去 年 未 結	10	7	-	1	1	1	-	-	-	4	-	-	4	-	-	-
	新 收	191	160	15	4	10	2	-	-	-	189	-	2	170	3	10	4
調解成立		46	43	2	1	-	-	-	-	-	106	-	-	99	2	4	1
調解不成立	不到場	55	40	8	2	4	1	-	-	-	22	-	-	20	1	-	1
	其 他	76	68	2	2	2	2	-	-	-	50	-	2	44	-	3	1
撤回或駁回		14	8	3	-	3	-	-	-	-	9	-	-	8	-	1	-
法院已核定		37	34	2	1	-	-	-	-	-	91	-	-	85	2	3	1
法院不予核定		-	-	-	-	-	-	-	-	-	-	-	-	-	-	-	-
今年未結		10	8	-	-	2	-	-	-	-	6	-	-	3	-	2	1
調解成立 (%)		37.70%	38.74%	50.00%	33.33%	0.00%	0.00%				67.95%		0.00%	69.23%	100.00%	57.14%	50.00%

資料來源：南港區公所調解會

三、民政

3-1 臺北市南港區里長選舉概況
中華民國98年

里別 ⁽¹⁾	選舉日期	選舉人數 (人)	投票數 (票)	投票率 (%) (投票數/選 舉人 數)*100	候選人 數 (人)	當選人			
						姓名	年齡	性別	就職 日期
總計	無								
里									
里									
里									
里									
里									
里									
里									
里									
里									
里									
里									

資料來源：南港區公所民政課

附註：(1)本區現有19里,今年無里長選舉。

3-2 臺北市南港區鄰長遴聘概況
中華民國98年底

單位：鄰；人

里別	里內現有鄰數	年底鄰長人數			未遴聘鄰數	本年增(改)遴聘鄰長數		
		合計	男	女		合計	男	女
總計	441	435	214	221	6	17	8	9
鴻福里	17	17	8	9	-	-	-	-
三重里	25	24	11	13	1	5	3	2
合成里	26	24	9	15	2	-	-	-
中南里	24	24	12	12	-	-	-	-
中研里	35	35	19	16	-	-	-	-
仁福里	15	15	7	8	-	1	-	1
九如里	28	28	7	21	-	1	-	1
玉成里	21	21	16	5	-	-	-	-
成福里	30	27	11	16	3	-	-	-
南港里	23	23	12	11	-	-	-	-
百福里	22	22	7	15	-	-	-	-
東明里	16	16	11	5	-	1	1	-
萬福里	19	19	8	11	-	1	-	1
西新里	17	17	10	7	-	3	1	2
東新里	35	35	20	15	-	2	1	1
聯成里	19	19	5	14	-	-	-	-
新光里	18	18	12	6	-	2	1	1
舊莊里	34	34	17	17	-	-	-	-
新富里	17	17	12	5	-	1	1	-

資料來源：南港區公所民政課

3-3 臺北市南港區里民大會出席情形及建議案件數
中華民國98年

里 別	會期時間	轄區總人數	出席里民人數	出席率%	建 議 案 件 (件)													執 行 情 形 (件)				
					合計	民政	財政	建設	教育	工務	社會	警政	衛生	地政	環保	都市發展	自來水	其他	A 已 依案 執 級行	B 正 依案 執 級行	C 計 畫 執 級行	D 無 法 辦 級理
總計	本年度無召開里民大會																					

資料來源：南港區公所民政課

3-4 臺北市南港區改善市容查報有關案件執行情形
中華民國98年

單位：件

查報事項 區分 ⁽¹⁾	總計	一、 道路、水 溝、下水 道、橋 樑、河 川、堤防 等公共設 施之損壞 事項	二、 公園、綠 地、行道 樹等之維 護、修剪 及扶正事 項	三、 廢棄物、 廢土、水 溝、下水 道、公廁 等之清理 維護事項	四、 違規廣告 物查報事 項	五、 交通號 (標誌、 標線之修 復及移除 廢棄交通 號誌事項	六、 門牌、街 道巷弄名 牌之維護 事項	七、 路燈、水 電、電 信、瓦斯 設施之損 壞修復事 項	八、 競選廣告 物之改 善、移除 事項	九、 路霸檢舉 通報事項	十、 其他有礙 市容觀瞻 及妨害公 共安全事 項
總計	5,966	1,422	296	2,550	814	355	57	437	-	3	32
查報	27	15	-	6	-	-	-	6	-	-	-
收件	13	7	1	-	-	2	-	3	-	-	-
移文	30	13	1	4	-	8	-	-	-	-	4
短期計畫	6	-	1	1	-	3	-	1	-	-	-
長期計畫	96	53	-	-	-	27	3	13	-	-	-
無法辦理	22	8	3	7	1	2	-	1	-	-	-
完工	38	21	2	8	1	2	-	4	-	-	-
查未通過	2	2	-	-	-	-	-	-	-	-	-
查未執行	-	-	-	-	-	-	-	-	-	-	-
結案	5,732	1,303	288	2,524	812	311	54	409	-	3	28

資料來源：南港區公所民政課

附註：(1)待改分0件；改列非市容查報48件；轉府外單位3件。

3-5 臺北市南港區鄰長異動概況
中華民國98年

單位：鄰；人

月底別	現有鄰數	當月底實有鄰長數	當月底實有鄰長數與現有鄰數不符原因						當月行政區域調整增加鄰數	備註
			合計	空鄰	遷出未補聘	死亡未補聘	任期屆滿未遴聘	其他		
1月底	441	435	6	3	2	-	1	-	-	
2月底	441	435	6	3	2	-	1	-	-	
3月底	441	435	6	3	2	-	1	-	-	
4月底	441	435	6	3	2	-	1	-	-	
5月底	441	435	6	3	2	-	1	-	-	
6月底	441	435	6	3	2	-	1	-	-	
7月底	441	435	6	3	2	-	1	-	-	
8月底	441	435	6	3	2	-	1	-	-	
9月底	441	435	6	3	2	-	1	-	-	
10月底	441	435	6	3	2	-	1	-	-	
11月底	441	435	6	3	2	-	1	-	-	
12月底	441	435	6	3	2	-	1	-	-	

資料來源：南港區公所民政課

3-6 臺北市南港區各級學校⁽¹⁾一覽表
中華民國98年底

學 校 名 稱	現 任 校 長	所 在 里	地 址
中華技術學院	陳信雄	九如里	研究院路3段245號
南港高工	陳天寶	南港里	興中路29號
南港高中(含國中部)	徐月娥	西新里	向陽路21號
育成高中	楊萬賀	南港里	重陽路366號
成德國中	葉舜益	成福里	東新街108巷23號
誠正國中	白師舜	新富里	富康街1巷24號
南港國小	湯昶洪	三重里	南港路1段38號
東新國小	宋德發	東新里	興南街62號
玉成國小	藍惠美	西新里	向陽路31號
修德國小	張素花	成福里	東新街118巷86號
成德國小	楊銘雄	聯成里	東新街65號
胡適國小	黃志成	中研里	舊莊街1段1號
舊莊國小	張永郎	舊莊里	舊莊街1段100號
南港國小附設幼稚園	陳毓雯	三重里	南港路1段38號
舊莊國小附設幼稚園	張永郎	舊莊里	舊莊街1段100號
玉成國小附設幼稚園	李秉紅	西新里	向陽路31號
成德國小附設幼稚園	林芳良	聯成里	東新街65號
東新國小附設幼稚園	宋德發	東新里	興南街62號
修德國小附設幼稚園	鄭文晴	成福里	東新街118巷86號
南琪幼稚園	陳懿瑄	南港里	南港路1段137巷8號
莒光幼稚園	廖芬娟	舊莊里	舊莊街1段145巷6弄31號

資料來源：南港區公所民政課

附 註：(1)包括各級公私立學校及幼稚園。

3-6 臺北市南港區各級學校⁽¹⁾一覽表
中華民國98年底

學校名稱	現任校長	所在里	地址
育人幼稚園	陳冠豪	萬福里	玉成街179號
樹德幼稚園	羅淑卿	成福里	東新街80巷11弄2號
寶華幼稚園	蔡郁貞	成福里	成福路211巷4號
大華幼稚園	林泓慶	聯成里	忠孝東路6段212巷4弄5、7、9號
成德幼稚園	辜淑貞	萬福里	忠孝東路6段114號
新金華幼稚園	吳宛秦	新光里	忠孝東路6段370巷13號
欣兒幼稚園	劉曾宗	西新里	松河街400號
中央研究院附設幼稚園	楊鳳英	中研里	研究院路2段70巷36弄6號
大方幼稚園	王雪子	中研里	研究院路2段12巷14弄2號
欣苗幼稚園	沈秀梅	中研里	研究院路2段12巷58弄9號
東美幼稚園	施玉英	東新里	興南街52巷29、31號
大千幼稚園	朱秋蘭	百福里	福德街310巷30號

資料來源：南港區公所民政課

附註：(1)包括各級公私立學校及幼稚園。

3-6 臺北市南港區各級學校⁽¹⁾一覽表(續)
中華民國98年底

單位：所

設立別	總計	大學	專科	高級職業學校	高級中學	完全中學	國民中學	國民小學	幼稚園
總計	33	-	1	1	2	-	2	7	20
國立	-	-	-	-	-	-	-	-	-
市立	18	-	-	1	2	-	2	7	6
私立	15	-	1	-	-	-	-	-	14

資料來源：南港區公所民政課

3-7 臺北市南港區體育活動概況
中華民國98年

活動名稱	本 年			上 年			本年較上年 參加人數增 減百分比(%)
	次 數 (次)	參加隊數 (隊)	參加人數 (人)	次 數 (次)	參加隊數 (隊)	參加人數 (人)	
區民休閒運動會	1	52(含桌球)	1,500	-	-	-	-
身心障礙運動會	1	1	12	1	5	15	-20.00%
淨山登山活動	1	自由參加	500	1	25	1,200	-58.33%
水岸釣魚活動	1	自由參加	150	1	自由參加	50	200.00%
鐵騎隊活動	1	自由參加	325	1	自由參加	310	4.84%
水岸路跑活動	1	自由參加	1,500	-	-	-	-

資料來源：南港區公所民政課

3-8 臺北市南港區維護市容會報決議案件辦理情形
中華民國98年底

單位：件

項目	總計	市府單位					區級單位					其他單位				
		合計	A 已依案執行完成級	B 正依案執行級	C 級計畫執行	D 級無法執行	合計	A 已依案執行完成級	B 正依案執行級	C 級計畫執行	D 級無法執行	合計	A 已依案執行完成級	B 正依案執行級	C 級計畫執行	D 級無法執行
總計	67	64	41	5	18	-	3	3	-	-	-	-	-	-	-	-
區內違建屢拆屢建之查察處理事項	-	-	-	-	-	-	-	-	-	-	-	-	-	-	-	-
區內環境衛生之整理及公共衛生之改進事項	2	-	-	-	-	-	2	2	-	-	-	-	-	-	-	-
區內違章攤販之取締事項	-	-	-	-	-	-	-	-	-	-	-	-	-	-	-	-
區內市場管理及清潔事項	1	-	-	-	-	-	1	1	-	-	-	-	-	-	-	-
區內路燈、花木及綠地之維護事項	13	13	9	2	2	-	-	-	-	-	-	-	-	-	-	-
區內交通設施（標誌、標線、號誌及單行道等）之建議事項	20	20	15	3	2	-	-	-	-	-	-	-	-	-	-	-
區內街弄巷道及側溝之整修維護及建議事項	11	11	5	-	6	-	-	-	-	-	-	-	-	-	-	-
查報改善市容及增進市民福祉，內容牽涉本區有關單位急待處理事項	14	14	8	-	6	-	-	-	-	-	-	-	-	-	-	-
其他有關區內維護市容事項	6	6	4	-	2	-	-	-	-	-	-	-	-	-	-	-

資料來源：南港區公所民政課

四、社 會

4-1 臺北市南港區社區發展協會會員人數
中華民國98年底

社區名稱	成立時間		所在里	會員 (人)		
	年	月		計	男	女
總計	--	--	--	1,324	696	628
成福社區發展協會	82	9	成福里	40	23	17
舊莊社區發展協會	82	5	舊莊里	74	40	34
聯成社區發展協會	82	9	聯成里	63	30	33
西新社區發展協會	82	9	西新里	67	26	41
富南社區發展協會	82	6	新富里	214	109	105
東明社區發展協會	83	3	東明里	56	30	26
合成社區發展協會	83	6	合成里	96	43	53
新光社區發展協會	83	10	新光里	75	40	35
萬福社區發展協會	84	4	萬福里	55	35	20
百福社區發展協會	87	2	百福里	119	69	50
東新社區發展協會	88	3	東新里	52	26	26
南港社區發展協會	89	4	南港里	41	23	18
三重社區發展協會	91	11	三重里	79	43	36
好厝邊社區發展協會	92	6	中研里	88	43	45
新昆陽社區發展協會	93	1	西新里	52	29	23
仁福社區發展協會	95	9	仁福里	30	15	15
鴻福社區發展協會	96	4	鴻福里	68	38	30
九如社區發展協會	98	8	九如里	55	34	21

資料來源：南港區公所社會課

4-2 臺北市南港區推行社區發展工作成果
中華民國98年

社區發展協會 名稱 ⁽¹⁾	社 區 戶 數 (戶)	社 區 人 口 數 (人)	參 展 加 協 社 區 人 發 數 (人)	現 生 有 產 設 建 置 設 社 基 區 金 (個)	實際使用經費(元)			社區建設主要項目												
					合 計	政 府 補 助 款	社 區 自 籌 款	社區活動中心(幢)			辦 理 社 區 幹 部 訓 練 (人次)	辦 理 社 區 觀 摩 (人次)	長 壽 俱 樂 部 (處)	媽 媽 教 室 (班)	守 望 相 助 隊 之 設 置 (隊)	志 願 服 務 團 隊 (隊)	社 區 圖 書 室 (處)	民 俗 藝 文 康 樂 班 隊 (隊)	社 區 刊 物 (期)	其 他
								原 未 作 修 擴 建	新 建	修 擴 建										
總 計	40,982	113,149	1,324	-	1,158,607	434,250	724,357	-	-	-	80	638	-	-	5	2	1	-	1	-
成福社區發展協會	2,248	6,590	40	-	75,000	20,000	55,000	-	-	-	-	45	-	-	-	-	-	-	-	-
舊莊社區發展協會	3,280	9,519	74	-	114,920	20,000	94,920	-	-	-	-	50	-	-	-	-	1	-	-	-
聯成社區發展協會	1,865	5,281	63	-	-	-	-	-	-	-	-	-	-	-	-	-	-	-	-	-
西新社區發展協會	1,677	4,747	67	-	-	-	-	-	-	-	-	-	-	-	-	-	-	-	-	-
富南社區發展協會	1,423	4,116	214	-	-	-	-	-	-	-	-	-	-	-	-	-	-	-	-	-
東明社區發展協會	1,896	5,366	56	-	91,520	40,000	51,520	-	-	-	-	84	-	-	-	-	-	-	-	-
合成社區發展協會	2,715	7,097	96	-	171,277	20,000	151,277	-	-	-	-	80	-	-	1	-	-	-	-	-
新光社區發展協會	1,420	3,842	75	-	-	-	-	-	-	-	-	-	-	-	1	-	-	-	-	-
萬福社區發展協會	1,623	4,331	55	-	161,704	73,400	88,304	-	-	-	80	80	-	-	-	-	-	-	-	-
百福社區發展協會	1,909	5,169	119	-	32,160	20,000	12,160	-	-	-	-	-	-	-	1	-	-	-	-	-
東新社區發展協會	4,142	11,087	52	-	-	-	-	-	-	-	-	-	-	-	-	-	-	-	-	-
南港社區發展協會	2,509	6,428	41	-	184,438	100,000	84,438	-	-	-	-	45	-	-	1	-	-	-	-	-
三重社區發展協會	1,570	3,993	79	-	-	-	-	-	-	-	-	-	-	-	-	-	-	-	-	-
好厝邊社區發展協會	3,199	9,427	88	-	75,850	24,250	51,600	-	-	-	-	42	-	-	-	1	-	-	-	-
新崑陽社區發展協會	1,677	4,747	52	-	69,886	20,000	49,886	-	-	-	-	80	-	-	-	-	-	-	-	-
仁福社區發展協會	2,188	5,775	30	-	41,165	20,000	21,165	-	-	-	-	42	-	-	-	-	-	-	-	-
鴻福社區發展協會	1,673	4,746	68	-	120,687	66,600	54,087	-	-	-	-	90	-	-	-	1	-	-	1	-
久如社區發展協會	2,278	6,446	55	-	20,000	10,000	10,000	-	-	-	-	-	-	-	1	-	-	-	-	-

備 註

資料來源：依據轄內已成立社區發展協會之工作成果所報資料彙編。

附 註：(1)不同社區發展協會隸屬同一社區，其社區戶數及社區人口數相同。

4-3 臺北市南港區社會福利及救濟概況
中華民國98年

單位：人次；元

季別		總計	第1季 (自1月至3月)	第2季 (自4月至6月)	第3季 (自7月至9月)	第4季 (自10月至12月)
中低收入老人生活津貼	申請人次	99	40	20	15	24
國民年金被保險人所得未達一定標準資格認定	申請人次	1,054	405	210	314	125
低收入戶喪葬補助	發放人次	14	4	3	1	6
	金額	322,000	92,000	69,000	23,000	138,000
身心障礙者生活補助	發放人次	2,928	601	723	768	836
	金額	11,576,000	2,472,280	2,882,560	2,959,080	3,262,080
身心障礙者津貼	發放人次	37,843	9,606	9,579	9,414	9,244
	金額	96,223,034	24,054,994	24,934,700	23,813,960	23,419,380
身心障礙者生活輔助器具補助	發放人次	505	121	128	134	122
	金額	4,339,459	917,689	1,177,899	1,202,939	1,040,932
育兒補助	發放人次	2,538	578	636	675	649
	金額	6,654,632	1,534,044	1,677,316	1,775,000	1,668,272
輔導市民臨時工	發放人次	1,709	402	419	440	448
	金額	23,000,750	5,251,250	5,690,750	5,945,000	6,113,750
市民急難救助	發放人次	63	21	13	13	16
	金額	145,000	58,000	26,000	22,000	39,000
其他	現金	-	-	-	-	-
	實物	-	-	-	-	-
	衣服	-	-	-	-	-

資料來源：南港區公所社會課

4-4 臺北市南港區輔導市民以工代賑臨時工作概況
中華民國98年

月 別	登記人數 (人)	社會局核配 人數(人)	符合人數(人)(人次)			實發工作 人數(人)	實發工作 天數(天)	實發代賑 金額 (元)
			合計	男	女			
總 計	1,709	1,801	1,709	343	1,366	1,709	46,001.5	23,000,750
1 月	135	141	135	21	114	135	3,558.0	1,779,000
2 月	135	141	135	21	114	135	3,369.0	1,684,500
3 月	132	151	132	25	107	132	3,575.5	1,787,750
4 月	136	152	136	26	110	136	3,674.0	1,837,000
5 月	140	152	140	27	113	140	3,763.0	1,881,500
6 月	143	152	143	31	112	143	3,944.5	1,972,250
7 月	145	152	145	30	115	145	3,952.5	1,976,250
8 月	145	152	145	29	116	145	3,928.5	1,964,250
9 月	150	152	150	33	117	150	4,009.0	2,004,500
10 月	148	152	148	33	115	148	4,078.0	2,039,000
11 月	149	152	149	33	116	149	3,991.0	1,995,500
12 月	151	152	151	34	117	151	4,158.5	2,079,250

資料來源：南港區公所社會課

4-5 臺北市南港區低收入戶人口

(1)按季別分
中華民國98年

單位：戶；人

季底別	低 收 入 戶											
	總 計		第 0 類		第 1 類		第 2 類		第 3 類		第 4 類	
	戶數	人口數	戶數	人口數	戶數	人口數	戶數	人口數	戶數	人口數	戶數	人口數
第1季底 (3月底)	729	2,101	48	54	22	28	136	372	233	761	290	886
第2季底 (6月底)	762	2,199	46	52	22	28	141	390	242	780	311	949
第3季底 (9月底)	795	2,271	48	55	23	29	153	420	246	789	325	978
第4季底 (12月底)	839	2,390	48	54	24	28	157	441	257	818	353	1,049

資料來源：南港區公所社會課

4-5 臺北市南港區低收入戶人口(續)

(2)按里別分
中華民國98年底

單位：戶；人

里別	低 收 入 戶											
	總 計		第 0 類		第 1 類		第 2 類		第 3 類		第 4 類	
	戶數	人口數	戶數	人口數	戶數	人口數	戶數	人口數	戶數	人口數	戶數	人口數
總 計	839	2,390	48	54	24	28	157	441	257	818	353	1,049
南港里	35	95	2	2	-	-	6	16	11	36	16	41
中南里	39	110	3	4	1	1	9	22	12	38	14	45
新富里	30	74	3	3	-	-	8	19	8	27	11	25
三重里	30	71	4	4	1	1	6	15	4	16	15	35
東新里	70	183	4	4	6	9	9	27	23	71	28	72
新光里	28	85	2	2	-	-	3	6	16	52	7	25
東明里	70	255	-	-	-	-	19	79	23	84	28	92
西新里	35	89	3	3	1	1	4	10	13	34	14	41
玉成里	42	115	1	1	2	2	6	13	16	50	17	49
合成里	40	84	5	5	2	2	11	24	9	18	13	35
成福里	50	140	4	4	4	4	6	19	18	60	18	53
萬福里	21	50	3	3	1	1	4	9	5	14	8	23
鴻福里	16	49	1	1	1	1	2	10	4	13	8	24
百福里	25	64	1	1	-	-	4	7	8	24	12	32
聯成里	48	137	2	2	1	1	8	22	18	59	19	53
舊莊里	74	210	3	3	1	1	16	41	19	46	35	119
中研里	54	168	3	7	1	1	9	20	14	50	27	90
九如里	45	123	2	3	-	-	11	27	9	26	23	67
仁福里	87	288	2	2	2	3	16	55	27	100	40	128

資料來源：南港區公所社會課

4-6 臺北市南港區辦理急難救助概況
中華民國98年

項 目		總 計	川資救助	生活救助	傷病救助	喪葬救助	災害慰助
總 計	救助人次(人次)	63	-	62	-	1	-
	救助金額(元)	145,000	-	135,000	-	10,000	-
第1季 (自1月至3月)	救助人次(人次)	21	-	20	-	1	-
	救助金額(元)	58,000	-	48,000	-	10,000	-
第2季 (自4月至6月)	救助人次(人次)	13	-	13	-	-	-
	救助金額(元)	26,000	-	26,000	-	-	-
第3季 (自7月至9月)	救助人次(人次)	13	-	13	-	-	-
	救助金額(元)	22,000	-	22,000	-	-	-
第4季 (自10月至 12月)	救助人次(人次)	16	-	16	-	-	-
	救助金額(元)	39,000	-	39,000	-	-	-

資料來源：南港區公所社會課

4-7 臺北市南港區遭受災害救助情形
中華民國98年

災害區域 (里別)	災害種類 ⁽¹⁾⁽²⁾	災害發生日期 (年/月/日)	受災人數(人)					安遷救助		淹水救助		救 助 金 額 (元)		
			臨時收容災民數	死亡 (含無名屍)	失蹤	重傷	其他	戶	人	戶	人	合計	現金	實物
總 計	-	-	-	-	-	-	-	-	-	-	-	-	-	-
無														
備註														

資料來源：南港區公所社會課

附 註：(1)風災須註明颱風名稱。

(2)每發生1次災害填寫1欄資料，同1里如發生2次以上同種類災害，須填報2欄以上資料。

4-8 臺北市南港區身心障礙人口一覽表
中華民國98年底

單位：人

類別 程度	總 計	視 覺 障 礙	聽 覺 機 能 障 礙	聲 音 或 語 言 機 能 障 礙	肢 體 障 礙	智 能 障 礙	多 重 障 礙	重 要 器 官 失 去 功 能	顏 面 損 傷	植 物 人	失 智 症	自 閉 症	染 色 體 異 常	先 天 代 謝 異 常	其 他 先 天 缺 陷	慢 性 精 神 病 患 者	平 衡 機 能 障 礙	頑 性 癲 癇	罕 見 疾 病 而 致 身 心 功 能 障 礙 者 中 央 衛 生 主 管 機 關 認 定 因
總 計	5,568	273	593	58	1,565	427	786	667	23	26	199	86	8	5	3	795	22	17	15
輕 度	1,925	93	328	30	764	185	-	179	19	-	40	50	-	1	1	192	21	17	5
中 度	1,865	85	160	17	581	138	197	89	3	-	74	25	5	1	1	484	1	-	4
重 度	1,060	95	105	11	201	71	308	62	1	-	71	11	3	3	-	113	-	-	5
極 重 度	718	-	-	-	19	33	281	337	-	26	14	-	-	-	1	6	-	-	1

資料來源：南港區公所社會課

4-9 臺北市南港區65歲長者暨身心障礙市民申領免費乘車悠遊卡情形
中華民國98年

單位：張

月別	總 計	敬老卡	愛心卡	愛心陪伴卡
總 計	1,268	769	252	247
1 月	85	60	13	12
2 月	120	68	26	26
3 月	102	74	14	14
4 月	105	54	27	24
5 月	100	70	15	15
6 月	107	52	28	27
7 月	102	56	23	23
8 月	102	52	25	25
9 月	116	64	26	26
10 月	98	66	16	16
11 月	103	71	16	16
12 月	128	82	23	23

資料來源：南港區公所社會課

4-10 臺北市南港區公所全民健保第一、五、六類保險對象統計
中華民國98年

單位：人

年(月)別	第一類保險對象			第五類保險對象			第六類保險對象			
	當月新投保數	當月退保數	當年(月)底在保人數 ⁽¹⁾	當月新投保數	當月退保數	當年(月)底在保人數 ⁽¹⁾	當月新投保數	當月退保數	當年(月)底在保人數 ⁽¹⁾	
97年年底數	--	--	211	--	--	2,131	--	--	27,188	
98年	合計	29	29	--	605	238	--	6,317	5,911	--
	1月	-	1	210	45	18	2,158	402	485	27,105
	2月	1	-	211	76	36	2,198	532	568	27,069
	3月	3	2	212	67	17	2,248	591	493	27,167
	4月	1	4	209	45	26	2,267	603	520	27,250
	5月	5	3	211	43	15	2,295	525	416	27,359
	6月	1	-	212	50	14	2,331	575	512	27,422
	7月	1	1	212	51	17	2,365	568	569	27,421
	8月	7	7	212	50	15	2,400	527	562	27,386
	9月	4	9	207	33	30	2,403	595	513	27,468
	10月	5	2	210	45	7	2,441	446	435	27,479
	11月	1	-	211	8	11	2,438	513	346	27,646
	12月	-	-	211	92	32	2,498	440	492	27,594

資料來源：南港區公所健保課

附註：(1)當年(月)底合計數=上年(月)底合計數+當月新投保數-當月退保數。

本
頁
空
白

五、經 建

5-1 臺北市南港區鄰里工程施工概況⁽¹⁾
中華民國98年

里別	件數 (件)	總工程費 (元)	工 程 名 稱																	
			瀝青路面		混凝土路面		瀝美土 路面修補		打除混 凝土		新建水溝		整修水溝		擋土牆		護欄		其他	
			數量(m ²)	工程費 (元)	數量 (m ²)	工程費 (元)	數量 (m ²)	工程費 (元)	數量 (m)	工程費 (元)	數量 (m)	工程費 (元)	數量 (m)	工程費 (元)	數量 (m)	工程費 (元)	數量 (m)	工程費 (元)	數量 (m)	工程費 (元)
總計	23	5,997,255	8,332.44	1,530,399	81.7	66,341	-	-	-	-	380.5	2,155,778	921.3	2,208,205	-	-	-	-	6	36,532
玉成里	1	990	-	-	-	-	-	-	-	-	-	-	-	-	-	-	-	-	1	990
合成里	2	244,350	-	-	-	-	-	-	-	-	-	-	115.6	244,350	-	-	-	-	-	-
鴻福里	3	1,679,410	2,958.00	544,239	-	-	-	-	-	191.0	1,125,945	-	-	-	-	-	-	-	1	9,226
萬福里	-	-	-	-	-	-	-	-	-	-	-	-	-	-	-	-	-	-	-	-
聯成里	2	1,081,584	1,448.30	281,094	-	-	-	-	-	87.5	443,333	120.0	347,040	-	-	-	-	-	1	10,117
成福里	3	301,589	404.50	66,750	46.0	37,174	-	-	-	-	-	79.0	197,665	-	-	-	-	-	-	-
新富里	-	-	-	-	-	-	-	-	-	-	-	-	-	-	-	-	-	-	-	-
西新里	3	440,975	1,998.18	353,968	35.7	29,167	-	-	-	-	-	20.0	57,840	-	-	-	-	-	-	-
中研里	2	1,072,282	932.46	167,316	-	-	-	-	-	102.0	586,500	106.7	308,576	-	-	-	-	-	1	9,890
三重里	-	-	-	-	-	-	-	-	-	-	-	-	-	-	-	-	-	-	-	-
東新里	-	-	-	-	-	-	-	-	-	-	-	-	-	-	-	-	-	-	-	-
舊莊里	3	617,379	-	-	-	-	-	-	-	-	-	315.1	612,870	-	-	-	-	-	1	4,509
百福里	-	-	-	-	-	-	-	-	-	-	-	-	-	-	-	-	-	-	-	-
中南里	-	-	-	-	-	-	-	-	-	-	-	-	-	-	-	-	-	-	-	-
東明里	1	156,583	125.00	22,394	-	-	-	-	-	-	-	46.4	134,189	-	-	-	-	-	-	-
新光里	1	170,688	466.00	94,638	-	-	-	-	-	-	-	39.1	76,050	-	-	-	-	-	-	-
南港里	-	-	-	-	-	-	-	-	-	-	-	-	-	-	-	-	-	-	-	-
仁福里	-	-	-	-	-	-	-	-	-	-	-	-	-	-	-	-	-	-	-	-
九如里	2	231,425	-	-	-	-	-	-	-	-	-	79.4	229,625	-	-	-	-	-	1	1,800

資料來源：南港區公所經建課

附註：(1)包括整建工程及鄰里維護工程。

5-2 臺北市南港區鄰里公園概況
中華民國98年底

公園名稱	所在里別	面積(m ²)	位 址	認養情形		園 長	認養單位數	認養者性質(1)	備 註
				有	否				
理想	舊莊里	2,053	舊莊街1段145巷6弄28號	√		王鳳嬌	3	個人	
舊莊	舊莊里	3,306	舊莊街1段145巷12號前	√		黃謹紅	3	個人	
福山	中研里	3,670	研究院路61巷	√		林忠	1	個人	
六福	中研里	7,008	研究院路2段61巷1弄16號	√		趙繼雲	1	個人	
新富	新富里	875	研究院路、富康街口	√		南港康復之家	1	團體	
興南	東新里	1,585	興南街152號前	√		闕壯清	3	個人	
南興	南港里	4,801	南港路1段360號對面	√		周春子	4	個人	
興華	東新里	724	興華路129號左側	√		呂寶珠	3	個人	
合成	合成里	372	永吉路536巷與中坡北路交叉口	√		廖吳淑惠	1	個人	
東明	東新里	7,450	南港路2段104號	√		連萬	7	個人	
重陽	東新里	5,610	重陽路中視旁	√		曹和	3	個人	
東陽	東新里	9,947	重陽路中(中視對面)	√		曾美蓮	3	個人	
經貿	三重里	2,632	三重路100巷旁	√		廖門章	1	個人	
港後	三重里	1,770	三重路100巷旁	√		蘇萬金	1	個人	
幸福	中研里	4,861	研究院路2段35巷旁	√		廖芬娟	1	團體	莒光托兒所

資料來源：南港區公所經建課

附 註：(1)認養者性質係指認養者為個人、公司、社團、大樓管理委員會…等。

5-3 臺北市南港區耕地面積及農業戶口
中華民國98年底

類 別	耕 地 面 積 (公 頃)					農 戶 數 (戶)						農 家 人 口 (人) ⁽¹⁾						
	合 計	水 田				旱 田	合 計	自 耕 農	半 自 耕 農	佃 農	非 耕 種 農	他 人 委 託 經 營	合 計	自 耕 農	半 自 耕 農	佃 農	非 耕 種 農	他 人 委 託 經 營
		計	兩 期 作	單 期 作														
				第 1 期 作	第 2 期 作													
總 計	182	67	67			115	388	373		15		1,168	1,126		42			

資料來源：南港區公所經建課

附 註：(1)農家人口：原則上指在農牧戶內共同居住，並營共同生活之人口，惟因就業經常居住在外，但須提供本人所得50%以上維持農家生活或提供之金額為全戶家計費用50%以上者，及因就學（含失業）經常居住在外，其本人生活費用50%以上由農家提供者亦列為農家人口。

5-4 臺北市南港區米穀種植面積及產量
中華民國98年

單位：{面積：公頃
產量：公斤

期 別	總 計			梗 稻 ⁽¹⁾			硬 秈 稻 ⁽¹⁾			梗 糯 稻 ⁽¹⁾			秈 糯 稻 ⁽¹⁾		
	種 植 面 積	產 量	每公頃平 均產量	種 植 面 積	產 量	每公頃平 均產量	種 植 面 積	產 量	每公頃平 均產量	種 植 面 積	產 量	每公頃平 均產量	種 植 面 積	產 量	每公頃平 均產量
第 1 期	-	-	-	-	-	-	-	-	-	-	-	-	-	-	-
第 2 期	-	-	-	-	-	-	-	-	-	-	-	-	-	-	-

資料來源：南港區公所經建課

附 註：(1)87年栽培稻名稱修正,蓬萊米修正為梗稻;在來米修正為硬秈稻;圓糯米修正為梗糯稻;長糯米修正為秈糯稻。

5-5 臺北市南港區園藝作物種植面積及產量

中華民國98年

(1) 蔬 菜 類

單位：{ 面積：公頃
產量：公斤

類 別	根 菜 類		莖 菜 類		葉菜及花菜類		果 菜 類	
	種植面積	產量	種植面積	產量	種植面積	產量	種植面積	產量
總 計	3.9000	18,513	101.0800	308,294	30.8000	80,344	-	-

(2) 果 實 類

類 別	香 蕉		柑 橘		蕃 石 榴		木 瓜		鳳 梨		梨		其 他	
	種植面積	產量	種植面積	產量	種植面積	產量	種植面積	產量	種植面積	產量	種植面積	產量	種植面積	產量
總 計	0.1300	1,710	-	-	0.2000	3,240	0.2500	3,878	-	-	-	-	6.3000	15,261

資料來源：南港區公所經建課

5-6 臺北市南港區普通及特種作物種植面積及產量
中華民國98年

單位：{ 面積：公頃
產量：公斤

類別	甘 藷		高 梁		玉蜀黍		生食用甘蔗		茶		落花生		香花作物		其 他	
	種植面積	產量	種植面積	產量	種植面積	產量	種植面積	產量	種植面積	產量	種植面積	產量	種植面積	產量	種植面積	產量
總計	1.9000	27,535	-	-	-	-	-	-	41.8000	27,003	-	-	-	-	7.7500	8,560

資料來源：南港區公所經建課

5-7 臺北市南港區家畜家禽頭數
中華民國98年底

單位：頭；隻

類別	家 畜						家 禽				
	牛	馬	豬	羊	鹿	兔	雞	鴨	鵝	火雞	鴿
總計	-	-	1,290	-	-	-	-	-	-	-	-

資料來源：南港區公所經建課

本
頁
空
白

六、兵 役

6-1 臺北市南港區服兵役役男列級家屬各項慰、補助費發放情形

中華民國98年

月別	總計		生育補助金		喪葬補助金		急難慰助金								特別補助費	
	件數 (件)	金額 (元)	件數 (件)	金額 (元)	件數 (件)	金額 (元)	農田流失		房屋倒塌		房屋淹水		死亡或重傷		件數 (件)	金額 (元)
							件數 (件)	金額 (元)	件數 (件)	金額 (元)	件數 (件)	金額 (元)	件數 (件)	金額 (元)		
總計	18	135,500	-	-	1	25,000	-	-	-	-	-	-	-	-	17	90,400
1月	1	5,700	-	-	-	-	-	-	-	-	-	-	-	-	1	5,700
2月	1	25,000	-	-	-	-	-	-	-	-	-	-	-	-	1	4,900
3月	-	-	-	-	-	-	-	-	-	-	-	-	-	-	-	-
4月	3	23,100	-	-	-	-	-	-	-	-	-	-	-	-	3	23,100
5月	-	-	-	-	-	-	-	-	-	-	-	-	-	-	-	-
6月	-	-	-	-	-	-	-	-	-	-	-	-	-	-	-	-
7月	1	25,000	-	-	1	25,000	-	-	-	-	-	-	-	-	-	-
8月	2	7,500	-	-	-	-	-	-	-	-	-	-	-	-	2	7,500
9月	-	-	-	-	-	-	-	-	-	-	-	-	-	-	-	-
10月	5	30,100	-	-	-	-	-	-	-	-	-	-	-	-	5	30,100
11月	4	13,400	-	-	-	-	-	-	-	-	-	-	-	-	4	13,400
12月	1	5,700	-	-	-	-	-	-	-	-	-	-	-	-	1	5,700

資料來源：南港區公所兵役課

6-2 臺北市南港區服兵役役男列級家屬安家生活扶助費發放情形

中華民國98年

項目 月別	總計			一次安家費			生活扶助金		
	戶數 (戶)	人口數 (人)	金額 (元)	戶數 (戶)	人口數 (人)	金額 (元)	戶數 (戶)	人口數 (人)	金額 (元)
總計	55	162	1,378,750	11	33	275,500	44	129	1,103,250
1月	13	37	318,550	-	-	-	13	37	318,550
2月	2	6	68,000	2	6	68,000	-	-	-
3月	1	3	27,900	1	3	27,900	-	-	-
4月	-	-	-	-	-	-	-	-	-
5月	23	70	569,650	4	13	97,650	19	57	472,000
6月	1	2	30,800	1	2	30,800	-	-	-
7月	-	-	-	-	-	-	-	-	-
8月	-	-	-	-	-	-	-	-	-
9月	12	35	312,700	-	-	-	12	35	312,700
10月	1	3	13,950	1	3	13,950	-	-	-
11月	1	2	18,600	1	2	18,600	-	-	-
12月	1	4	18,600	1	4	18,600	-	-	-

資料來源：南港區公所兵役課

6-3 臺北市南港區服兵役役男列級家屬全民健康保險醫療補助費核發情形

中華民國98年

月 別	保 險 補 助 費		醫 療 補 助 費	
	件 數 (件)	金 額 (元)	件 數 (件)	金 額 (元)
總 計	1	3,295	20	30,220
1月	-	-	1	200
2月	-	-	4	3,760
3月	-	-	-	-
4月	-	-	3	3,800
5月	-	-	1	2,090
6月	-	-	4	6,240
7月	-	-	2	10,180
8月	1	3,295	2	1,350
9月	-	-	-	-
10月	-	-	1	1,100
11月	-	-	1	350
12月	-	-	1	1,150

資料來源：南港區公所兵役課

本
頁
空
白

七、人 文

7-1 臺北市南港區神壇、寺廟、財團法人寺廟一覽表⁽¹⁾
中華民國98年底

編號	里別	神壇、寺廟、財團法人寺廟名稱	教別	負責人姓名	地 址	電 話	奉祀主神	祭典日期	建立日期
1	中研里	慈善總堂	道教	張水	研究院路 2 段83號	27822419	釋迦牟尼佛	農7月20日	民國51年
2	鴻福里	玉成公園福德宮	道教	林福生	中坡南路51號	27862892	福德正神	農2月2日	民前99年
3	九如里	明心禪寺	佛教	賴淑綿	研究院路 3 段280巷 1 號	27823083	釋迦牟尼佛	農8月8日	民國48年
4	東新里	新福宮	道教	闕河平	南港路 2 段238巷 2 號	27888851	福德正神	農8月15日	民前元年
5	中南里	金山寺	佛教	卓麗珠	中南街168巷 1 號	27830342	觀世音菩薩	農6月19日	民國51年
6	新富里	富南宮	道教	張朝買	研究院路 1 段112號	27837134	福德正神	農3月23日	民國35年
7	西新里	西新福壽宮	道教	劉芳子	成功路 1 段臨79號	27838790	福德正神	農2月2日	民國88年
8	中研里	南港慈雲寺	道教	李新助	福山街44巷15號 1 樓	27830742	濟公禪師	農2月2日	民國76年
9	三重里	坤元宮	道教	闕山柳	三重路79巷 8 弄 2 之 1 號	27890898	福德正神	農2月2日	清嘉慶丁丑 (民前96年)
10	中南里	無極明聖宮	道教	辜翁素雲	中南里忠孝東路 7 段478巷臨12號	27832628	東王木公	農2月5日	民國57年
11	九如里	南港聖德宮	道教	陳鶴子	研究院路 4 段162巷臨 6 號	27824883	玉皇大帝	農7月18日	民國65年
12	舊莊里	九重宮	道教	林文松	舊莊街 2 段122巷30號	27865495	九天玄女	農2月15日	民國77年
13	九如里	南港慈岩宮	道教	謝伯麟	研究院路 3 段161巷12號	26517997	吳府千歲	農9月15日	民國76年
14	九如里	天達堂	一貫道	陳寶玉	研究院路 3 段25巷 8 號	27821606	觀世音菩薩	農3月15日	民國83年
15	成福里	後山坡福德爺廟	道教	周德松	東新街170巷臨 1 號	27851515	福德正神	農2月2日	民國76年
16	南港里	南極日月龍鳳金殿	道教	鍾曾月英	南港路 1 段231號 2 樓	27832439	無上虛空地藏至尊	農10月18日	民國84年12月
17	南港里	九龍慈鳳宮	道教	陳月英	新民街71號 4樓頂	27830161	王母娘娘	農10月28日	民國69年10月
18	南港里	慈天宮	道教	陳曾不	興中路24號 1 樓	27833862	廣澤尊王	農2月22日	民國66年12月
19	南港里	興南宮	道教	林情	忠孝東路 6 段167號 3 樓	27834165	福德正神	農2月2日	民國35年
20	南港里	慈安宮	道教	王春雄	惠民路21號 1 樓	27833517	王母娘娘	農10月28日	民國63年5月
21	南港里	元貞宮	道教	劉雅曰	興中路56巷 1 號 1 樓	26518948	王母娘娘	農7月18日	民國90年5月
22	南港里	無極天道宗堂	道教	趙月雲	重陽路383巷 8 號	27862196	三清道祖	農3月15日	民國86年5月
23	南港里	德安宮	道教	王新安	興中路86巷12號	27828532	福德正神	農2月2日	民國53年4月
24	中南里	茄苳公	道教	闕河萬	研究院路 1 段臨126號	27836166	茄苳公	農5月18日	民國30年6月

資料來源：南港區公所民政課

附 註：(1)本表請以「宗教宗祠輔助管理系統」之資料填報。

7-1 臺北市南港區神壇、寺廟、財團法人寺廟一覽表⁽¹⁾ (續 1)
中華民國98年底

編號	里別	神壇、寺廟、財團法人寺廟名稱	教別	負責人姓名	地 址	電 話	奉祀主神	祭典日期	建立日期
25	中南里	湧蓮寺	佛教	吳仙足	忠孝東路7段466巷2號(1-3樓)	27825287	三寶佛	農5月18日	民國40年7月
26	中南里	鵬南宮	道教	林來春	中南街134巷8弄24之1號	27856458	五府千歲	農9月2日	民國85年4月
27	中南里	玉旨廣法宮	道教	關添財	忠孝東路7段519號3樓	27834464	廣法五尊王	不定期	民國78年7月
28	新富里	臺灣禪宗佛教會禪修講堂	佛教	李光華	研究院路1段99號地下2-3樓	33938199 27822756	一氣宗主		民國91年1月0日
29	三重里	安德宮	道教	潘瑞隆	三重路79巷8弄5號4樓	27887421 0935248841	無極聖祖		民國91年12月0日
30	三重里	港仔口德安廟	道教	吳宗興	南港路1段30巷26號前	27834445	福德正神	農曆3月23日	民國52年2月0日
31	三重里	紫雲宮	道教	陳塗水網	三重路67巷2弄4號2樓	27829633	觀音菩薩	農曆2月19日	民國75年10月20日
32	三重里	萬聖宮	道教	陳蔡玉燕	重陽路530號	27832486	玉皇上帝	農曆1月9日	民國68年0月0日
33	三重里	白雲宮	道教	楊麗霞	重陽路508號4樓	27826822	南海觀世音	農曆6月19日	民國96年12月0日
34	東新里	五府千歲宮	道教	郭亮位	興南街166號1樓	27823657	五府千歲	農曆9月2日	民國73年9月0日
35	東新里	元信聖母宮	道教	林玉李	重陽路166巷10弄20號2樓	27893687	天上聖母		民國86年6月0日
36	東新里	天聖宮	道教	蘇慶輝	興南街52巷26號	27834598	木公大天尊	農曆2月5日	民國73年7月0日
37	東新里	天寶萬壽宮	道教	陳鑫雅	東明街27號1樓	27837525	瑤池金母	農曆7月18日	民國72年10月0日
38	東新里	長聖宮(人生哲學會)	道教	朱錦絨	重陽路148號5樓	27838616	彌勒尊佛		民國75年9月0日
39	東新里	帝天宮	道教	林連發	興華路114巷2號1樓	27829586	五府千歲	農曆4月26日	民國68年10月15日
40	東新里	開天堂	道教	蘇春美	重陽路166巷10弄14號1樓	27834524	王母娘娘	農曆7月18日	民國81年6月0日
41	東新里	聖天佛道宮	道教	陳光雄	重陽路190巷12弄7號6樓	26534575	三官大帝	農曆1月15日	民國80年1月0日
42	東新里	聖安宮	道教	許振樹	興南街49號1樓	27829530 27839564	北極玄天真武上帝	農曆3月3日	民國73年4月0日
43	東新里	漢華宮	道教	林常雄	興南街53號1樓	26510183	關聖帝君	農曆6月24日	民國78年6月0日
44	東新里	福天宮	道教	蔡文和	興南街52巷25號1樓	27831743	北極玄天真武上帝	農曆6月18日	民國65年0月0日
45	東新里	賜福宮	道教	李榮治	興南街28號1樓	26522814 27835930	池府千歲	農曆6月18日	民國84年12月0日
46	新光里	三聖壇	道教	賴森鎧	昆陽街140巷23-1號4樓頂	27857671	三山國王	農曆11月15日	民國76年12月6日
47	新光里	天玄宮	道教	邱友谷	昆陽街140巷42弄5號	27850112	玄天上帝	農曆3月3日	民國76年11月28日
48	新光里	威武宮	道教	林承煌	忠孝東路6段159巷1弄2號3樓	26532455	城隍爺	農曆7月15日	民國96年2月24日

資料來源：南港區公所民政課

附 註：(1)本表請以「宗教宗祠輔助管理系統」之資料填報。

7-1 臺北市南港區神壇、寺廟、財團法人寺廟一覽表⁽¹⁾ (續2)
中華民國98年底

編號	里別	神壇、寺廟、財團法人寺廟名稱	教別	負責人姓名	地 址	電 話	奉祀主神	祭典日期	建立日期
49	新光里	普惠精舍	道教	吳國明	忠孝東路6段370巷5號	0922234339 26535746	釋迦牟尼佛	農曆4月18日	民國86年4月18日
50	新光里	無招牌	佛教	張明治	昆陽街142巷2號1樓-1	27886383 26518377	觀音菩薩		民國94年4月25日
51	西新里	北天宮	道教	邱茂林	南港路3段16巷18弄6號1樓	27821552	玄天上帝	農曆3月3日	民國70年4月22日
52	西新里	台北市倫理道德協會	其他	邱美娥	南港路3段4號2樓	27865563	各宗教精神		民國92年5月1日
53	西新里	玉成佛堂	佛教	蔡闕月貴	南港路3段16巷1弄16號4樓	27827751	釋迦牟尼佛	農曆2月19日	民國59年12月26日
54	西新里	佛明精舍	佛教	楊阿一	昆陽街60巷2號	27839525	釋迦牟尼佛	農曆2月19日	民國72年5月1日
55	西新里	無極慈鳳宮	道教	林籠闕	南港路3段106巷9弄11號	26522054	西王金母		民國91年4月15日
56	西新里	聖和宮	道教	王文義	成功路1段65之1號	27854018	王母娘娘		民國93年6月0日
57	西新里	境主宮	道教	黃樑忠	南港路3段106巷1-2號	27888207 0919278327	鏡主尊王	農曆10月15日	民國77年4月22日
58	西新里	碧天宮	佛教	薛昆松	昆陽街52號1樓	27831538	觀音菩薩	農曆2月19日	民國86年3月0日
59	東明里	玉元宮	道教	黃汝鈺	南港路2段19號	27825182	九天玄女	農曆8月18日	民國97年7月15日
60	玉成里	玉成福壽宮	道教	吳庸弘	南港路3段314巷1號	27837319	土地公	農曆2月2日	民國25年2月2日
61	玉成里	西新福德宮	道教	柯明宏	南港路3段264-1號	27829418	土地公	農曆8月7日	民國前10年1月3日
62	玉成里	無極觀天宮	道教	陳素真	玉成街30號	27893095	觀音佛祖		民國84年8月0日
63	玉成里	青雲雲海宮	道教	鄭何瑞燕	南港路3段149巷49弄6號	27825951	瑤池金母	農曆7月8日	民國89年4月0日
64	玉成里	清皇宮	道教	王守	玉成街14-21號	27827864	水官大帝	農曆10月15日	民國72年11月26日
65	玉成里	普覺精舍	其他	釋見締	南港路3段270號5樓	27851243	未填		民國82年6月0日
66	玉成里	南港淨宗學佛社	佛教	蔡淑萃	南港路3段314巷7號6樓	26536016	釋迦牟尼佛		民國96年4月1日
67	玉成里	聖賢宮	道教	鐘國陞	南港路3段220巷4號	27825138	大魁星君	農曆7月7日	民國82年9月14日
68	合成里	九天玄女娘娘宮	道教	闕桂冬	忠孝東路6段445號1-4樓	27857836	九天玄女	農曆4月17日	民國前25年0月0日
69	合成里	宗德佛堂	一貫教	沈耀澤	玉成街44巷15號	27868894 0932033269	明明上帝		民國91年1月9日
70	合成里	美國法界佛教總會駐華辦事處	佛教	張淑彤	忠孝東路6段85號11樓	27863022	釋迦牟尼佛	農曆1月1日	民國89年4月14日
71	合成里	隆興宮	道教	林溪田	中坡北路22號	27857293 27854986	三太子	農曆7月6日	民國72年7月0日
72	合成里	義祐堂	道教	游國杉	忠孝東路6段403巷1弄11號4樓	27856079	薛千歲	農曆5月6日	民國前55年0月0日

資料來源：南港區公所民政課

附 註：(1)本表請以「宗教宗祠輔助管理系統」之資料填報。

7-1 臺北市南港區神壇、寺廟、財團法人寺廟一覽表⁽¹⁾ (續3)
中華民國98年底

編號	里別	神壇、寺廟、財團法人寺廟名稱	教別	負責人姓名	地址	電話	奉祀主神	祭典日期	建立日期
73	合成里	聖德宮	道教	彭榮華	忠孝東路6段403巷1弄5號1樓	27880767	玄天上帝		民國91年9月21日
74	合成里	懿明宮	道教	陳玉枝	中坡北路76巷4號	27861131	金母娘娘		民國93年1月0日
75	合成里	顯應聖公廟	道教	石三奇	中坡北路24號	27857691	顯應聖公		民國74年1月31日
76	成福里	九天宮	道教	林勇夫	東新街80巷12弄6號1樓	27864869	九天玄女	農曆2月15日	民國70年6月0日
77	成福里	松山鎮東宮	道教	林注珍	成福路149巷20號1樓	26510720	玄天上帝		民國92年12月0日
78	成福里	指雲宮(分壇)	道教	陳勝雄	東新街80巷10弄4號	27867847	呂洞賓先公祖		民國92年1月16日
79	成福里	救世堂	道教	陳富興	成福路269巷臨1之9號	27863110	濟公活佛	農曆2月2日	民國88年8月0日
80	成福里	聖母宮	道教	黃火盛	成福路79巷2弄4號5樓	27852113 26438928	天上聖母	農曆3月23日	民國79年10月0日
81	成福里	龍德宮	道教	吳英德	成福路121巷38號	27851192-94	關聖帝君	農曆5月13日	民國86年12月0日
82	萬福里	桃源慈化宮	道教	許金塢	玉成街140巷1弄5號2樓	27881428	觀音菩薩	農曆8月22日	民國90年2月0日
83	萬福里	龍極府	道教	闕蘇碧華	玉成街150號2樓	27854719	五方佛		民國74年6月11日
84	鴻福里	皇順宮	道教	蔡許讓	玉成街181巷14弄3號	27868540	瑤池金母	農曆7月18日	民國70年0月0日
85	鴻福里	聖靈宮	道教	俞匏	玉成街201巷1號	27855536 27854033	媽祖	農曆3月18日	民國63年0月0日
86	百福里	天鳳宮	道教	何素貞	成福路206巷5弄21號1樓	26513208	九天玄女	農曆4月15日	民國92年5月15日
87	百福里	文聖宮	道教	李鄭金鳳	福德街319號3樓	27852507	王母娘娘	農曆4月9日	民國81年4月0日
88	百福里	代聖壇	道教	蘇東輝	成福路194巷1弄1號2樓	27863255	五府千歲	農曆8月18日	民國70年3月0日
89	百福里	北興宮	道教	吳明龍	成福路272號	27828877	莫府千歲	農曆6月12日	民國56年11月3日
90	百福里	台北天鳳宮	道教	顏澄炎	福德街358號1樓	27855440	觀世音菩薩		民國92年12月17日
91	百福里	安順宮	道教	陳國隆	福德街310巷56號	26512387 27460350	張府千歲	農曆6月10日	民國89年10月15日
92	百福里	成福宮	道教	周朝枝	成福路257號對面	27867249	土地公	農曆8月12日	民國23年5月9日
93	百福里	明孝堂	道教	蔡榮龍	福德街339巷3弄5號4樓	23085576 傳真 27856412	天上聖母	農曆3月23日	民國75年11月0日
94	百福里	慈靈壇	道教	張朝火	福德街362號1樓	27859488	濟公活佛	農曆2月2日	民國85年1月15日
95	聯成里	天極宮	道教	周素珠	忠孝東路6段250巷2號1樓	27852455	玄天上帝	農曆3月3日	民國65年2月18日

資料來源：南港區公所民政課

附註：(1)本表請以「宗教宗祠輔助管理系統」之資料填報。

7-1 臺北市南港區神壇、寺廟、財團法人寺廟一覽表⁽¹⁾ (續4)
中華民國98年底

編號	里別	神壇、寺廟、財團法人寺廟名稱	教別	負責人姓名	地 址	電 話	奉祀主神	祭典日期	建立日期
96	聯成里	北元慈玄宮	道教	呂山林	忠孝東路6段278巷22弄40號	25120497 27854948	玄天上帝		民國93年10月27日
97	聯成里	聖龍宮	道教	李天貝	忠孝東路6段262號1樓	27827845	天上聖母	農曆3月23日	民國90年5月0日
98	聯成里	關聖帝君	道教	廖麗滿	忠孝東路6段278巷5弄4號	27856073	關聖帝君		民國95年3月20日
99	聯成里	靈濟宮	道教	邱麗卿	忠孝東路6段250巷1弄29號1樓	26516943	濟公活佛	農曆2月2日	民國85年10月12日
100	舊庄里	三元宮	道教	林金成	舊莊街2段232巷18號	27861688	三官大帝		民國59年6月16日
101	舊庄里	山豬窟掩埋場百靈公廟	道教	羅萬福	南深路36號(山豬窟掩埋場內)	26516576	有應公	農曆2月22日	民國18年9月9日
102	舊庄里	天后宮	道教	賴加齊	舊庄街2段70巷212公車總站附近	26510922 0936075359	天上聖母	農曆3月23日	民國88年11月0日
103	舊庄里	合天宮	道教	謝允溪	舊庄街1段263號1樓	26517927	天上聖母	農曆3月23日	民國69年9月0日
104	舊庄里	太清宮	道教	陳天子	舊庄街2段200巷臨12號	27888598	三清道祖	農曆2月15日	民國64年7月0日
105	舊庄里	佛生堂	佛教	廖金寶	舊庄街2段223號旁	27889406	蓮華生大士	農曆7月10日	民國82年6月0日
106	舊庄里	信天宮	道教	梁明水	南深路19巷2號1樓	27823836 27823021	天上聖母	農曆3月23日	民國60年6月0日
107	舊庄里	財福宮	道教	李銘桐	舊莊路2段226號	27835415	天官五路武財神武堯德		民國89年9月29日
108	舊庄里	無極金龍殿	道教	鄭忠花	舊莊路2段238號	27856607	無極元祖		民國93年9月0日
109	舊庄里	慈航宮	道教	吳忠義	舊庄街2段168號	27824529 26513355	觀音菩薩	農曆6月19日	民國75年4月0日
110	舊庄里	慈興宮	道教	許硬景	合順街8巷7弄16號1樓	27835260	五府千歲	農曆8月15日	民國79年0月0日
111	舊庄里	萬福宮	道教	洪淑媛	舊庄路2段200巷10號	26319581 26516263	西王金母	農曆7月18日	民國73年2月0日
112	舊庄里	碧慧宮	道教	吳徐蘭英	舊庄路1段290巷1弄10號3樓	27824365	觀音菩薩	農曆6月19日	民國79年5月5日
113	舊庄里	福聖宮	道教	林飛雄	南深路37號	0928227026	福德正神		民國86年3月19日
114	舊庄里	福興宮(大坑土地公廟)	道教	賴水鏡	舊庄路2段30號	26512556	福德正神	農曆2月22日	民國54年0月0日
115	舊庄里	舊莊福德宮	道教	林鈿旭	南深路2號	27823836	福德正神	農曆8月15日	民國65年5月0日
116	中研里	中研福德宮	道教	李展華	研究院路2段102巷23弄臨1之1號		福德正神	農曆2月22日	民國6年0月0日
117	中研里	至德宮	道教	余文卿	研究院路2段70巷27號1樓	27822433	關聖帝君	農曆6月24日	民國74年11月0日
118	中研里	福安慈惠堂	道教	李芳男	福山街44巷3號	27835571	瑤池金母	農曆7月18日	民國82年6月0日
119	九如里	無招牌	道教	盧碧蘭	研究院路2段182巷58弄13號5樓	26522016	觀音菩薩	農曆2月19日	民國75年0月0日

資料來源：南港區公所民政課

附註：(1)本表請以「宗教宗祠輔助管理系統」之資料填報。

7-1 臺北市南港區神壇、寺廟、財團法人寺廟一覽表⁽¹⁾ (續5完)
中華民國98年底

編號	里別	神壇、寺廟、財團法人寺廟名稱	教別	負責人姓名	地 址	電 話	奉祀主神	祭典日期	建立日期
120	九如里	三仙宮	道教	陳固	研究院路2段213巷2-3號	27823738	三山國王		民國70年7月1日
121	九如里	三清宮	道教	溫璋史	研究院路2段197巷3號	27961753 27824326	三清道祖	農曆4月16日	民國40年8月0日
122	九如里	仁安堂	道教	王簡秀嬌	研究院路3段250巷1-1號	27823875	太上老祖	農曆2月15日	民國70年4月17日
123	九如里	水玄宮	道教	許國雄	研究院路3段161巷22號之1	27823078	九天玄女	農曆8月11日	民國66年5月9日
124	九如里	仙聖宮	道教	王李杭	研究院路2段184號	27822561	恩主公	農曆9月21日	民國73年10月24日
125	九如里	正明禪覺堂	道教	張清碧	研究院路2段184-9號2樓	27822278	釋迦牟尼佛	農曆4月8日	民國77年11月11日
126	九如里	玉靈宮	道教	陳黃淑香	研究院路3段161巷臨36號	26537142	千手觀音	農曆2月19日	民國96年2月17日
127	九如里	西方精舍	佛教	王翁鳳	研究院路4段臨140-1號	27882249	釋迦牟尼佛	農曆4月8日	民國80年0月0日
128	九如里	梵音洞	道教	潘皇	研究院路3段161巷24號	27821659 26510002	觀音佛祖	農曆3月17日	民國52年8月15日
129	九如里	無極慈悲宮	道教	無	研究院路3段25巷7號	27824198	元始天尊	農曆1月5日	民國77年8月0日
130	九如里	無極聖武殿	道教	徐文邦	研究院路2段213巷8-4號		關聖帝君	農曆6月24日	民國83年11月15日
131	九如里	慈龍堂	道教	詹吉倉	研究院路3段92-1號	27832128	瑤池金母	農曆3月7日	民國69年0月0日
132	九如里	廣化天宮	道教	黃清波	研究院路4段臨188號	27824159	玉皇上帝	農曆2月8日	民國58年3月0日
133	九如里	廣福宮	道教	袁德重	研究院路3段161巷42號	27823198 27674969	蘇府千歲	農曆4月12日	民國68年10月15日
134	九如里	濟德宮	道教	闕和雄	研究院路3段86巷12號	27834576	太子爺	農曆9月9日	民國76年10月0日
135	仁福里	昭安宮	道教	林有德	成福路269巷6號	27854577	李府千歲	農曆4月26日	民國50年3月0日
136	仁福里	北巡順天宮	道教	洪春蓮	成福路269巷1-6號1樓	27866457	李府三千歲	農曆4月26日	民國96年1月0日

資料來源：南港區公所民政課

附 註：(1)本表請以「宗教宗祠輔助管理系統」之資料填報。

7-2 臺北市南港區聚會所、財團法人教會一覽表⁽¹⁾
中華民國98年底

編號	里別	聚會所、財團法人教會名稱	教別	負責人姓名	地址	電話	建立日期
1	聯成里	基督教浸禮聖經會南港恩慈堂	基督教	鄒麟	東新街76號	27861565	75年8月6日
2	東明里	台北市基督教南港浸信會	基督教	彭勝利	興華路62號	27839117	53年6月20日
3	東明里	台北市基督教改革宗長老會南港教會	基督教	宋則範	向陽路104號2樓	27830345	71年3月31日
4	南港里	新約教會台北教會	基督教	陳忠成	南港路1段189號5樓	27821112	86年5月1日
5	新富里	聖玫瑰堂－財團法人天主教會台北教區會	天主教	德天道	研究院路1段113號	27827294	42年
6	玉成里	南港聖教會	基督教	江丕忠	南港路3段208巷6號1樓	27824626	95年9月
7	玉成里	台灣基督長老會錫安教會	基督教	林榮任	玉成街20號	27831879	44年3月6日
8	萬福里	天主教耶穌聖心成德堂－財團法人天主教會台北教區	天主教	胡文義	忠孝東路6段114號	27865428 (成德幼稚園內)	47年12月1日
9	鴻福里	台北市教會第25聚會所－財團法人台北市教會	基督教	潘英雄	中坡南路31弄2號1樓	27575701 27862243	80年5月1日
10	鴻福里	玉成浸信會－屬大安區財團法人基督教正義浸信會分會	基督教	董青蘭	玉成街237號2樓	27852694	65年8月
11	中研里	中研教會	基督教	楊麗玉	研究院路2段11弄5號1樓	27856474	85年6月
12	仁福里	成德基督長老教會	基督教	梁重光	福德街373弄47號2樓	27277212	88年12月

資料來源：南港區公所民政課

附註：(1)本表請以「宗教宗祠輔助管理系統」之資料填報。

7-3 臺北市南港區宗教團體興辦公益慈善及社會教化事業概況
中華民國98年底

單位：所

宗教別	醫療機構		文教機構									公益慈善事業						
	醫院數	診所數	大學數	專科數	中學數	職校數	小學數	幼稚園數	托兒所數	圖書閱覽室數	其他	養老院數	殘障院數	青少年輔導院數	福利基金會數	學生宿舍處數	技藝研習處數	社會服務中心數
合計	-	-	-	-	-	-	-	-	-	-	-	-	-	-	-	-	-	-
道教	-	-	-	-	-	-	-	-	-	-	-	-	-	-	-	-	-	-
佛教	-	-	-	-	-	-	-	-	-	-	-	-	-	-	-	-	-	-
理教	-	-	-	-	-	-	-	-	-	-	-	-	-	-	-	-	-	-
軒轅教	-	-	-	-	-	-	-	-	-	-	-	-	-	-	-	-	-	-
天帝教	-	-	-	-	-	-	-	-	-	-	-	-	-	-	-	-	-	-
一貫教	-	-	-	-	-	-	-	-	-	-	-	-	-	-	-	-	-	-
天德教	-	-	-	-	-	-	-	-	-	-	-	-	-	-	-	-	-	-
儒教	-	-	-	-	-	-	-	-	-	-	-	-	-	-	-	-	-	-
大易教	-	-	-	-	-	-	-	-	-	-	-	-	-	-	-	-	-	-
亥子道	-	-	-	-	-	-	-	-	-	-	-	-	-	-	-	-	-	-
彌勒大道	-	-	-	-	-	-	-	-	-	-	-	-	-	-	-	-	-	-
中華聖教	-	-	-	-	-	-	-	-	-	-	-	-	-	-	-	-	-	-
宇宙彌勒皇教	-	-	-	-	-	-	-	-	-	-	-	-	-	-	-	-	-	-
先天救教	-	-	-	-	-	-	-	-	-	-	-	-	-	-	-	-	-	-
黃中	-	-	-	-	-	-	-	-	-	-	-	-	-	-	-	-	-	-
其他	-	-	-	-	-	-	-	-	-	-	-	-	-	-	-	-	-	-
合計	-	-	-	-	-	-	-	1	2	-	-	-	-	-	-	-	-	-
天主教	-	-	-	-	-	-	-	-	1	-	-	-	-	-	-	-	-	-
基督教	-	-	-	-	-	-	-	1	1	-	-	-	-	-	-	-	-	-
回教	-	-	-	-	-	-	-	-	-	-	-	-	-	-	-	-	-	-
天理教	-	-	-	-	-	-	-	-	-	-	-	-	-	-	-	-	-	-
巴哈伊教	-	-	-	-	-	-	-	-	-	-	-	-	-	-	-	-	-	-
真光教	-	-	-	-	-	-	-	-	-	-	-	-	-	-	-	-	-	-
山達基教會	-	-	-	-	-	-	-	-	-	-	-	-	-	-	-	-	-	-
其他	-	-	-	-	-	-	-	-	-	-	-	-	-	-	-	-	-	-

資料來源：南港區公所民政課

* 中華民國九十八年 *

* 臺北市南港區 *

* 區務統計要覽 *

* 編印者：臺北市南港區公所 *

* 區長：江慶輝 *

* 會計主任：陳瑞瑛 *

* 執行編輯：陳瑞瑛、陳佑霖 *

* 出版日期：中華民國九十九年五月 *

* 地址：臺北市南港區南港路1段360號6樓 *

* 電話：(02)27831343 *

* 工本費：新台幣60元整 *

* 印刷者：字友有限公司 *

* 台北市仁愛路4段419之1號2樓 *

* 電話：(02)2777-4444 *

* (本書同時登載於南港區公所網站： *

* <http://www.nangang.taipei.gov.tw/>) *
