

中華民國 96 年
臺北市南港區公所
區務統計要覽

中華民國 97 年 5 月編印

區概況

沿革：

本區位在臺北盆地東陞，臺北市東南邊；面山傍水，東以大坑溪中心線與汐止市為界；南以福壽山(大嶺)山脊與文山區以及深坑鄉、石碇鄉為界；西以三張犁截水道至縱貫鐵路與松山區為界，以及中坡南、北路接福德街至拇指山山脊與信義區為界；北以基隆河中心線與內湖區為界，面積 21.8424 平方公里，山丘佔總面積五分之三，南半部多為丘陵地，北半部係沿基隆河南岸成狹長狀東西向小平原。

行政區變遷：

民國 57 年 7 月劃入臺北市南港區時全區有南港、三重、中南、東新、西新、成德、玉成、舊莊、大豐、四分、麗山等 11 里，306 鄰、7,798 戶，41,038 人；歷經 57 年 7 月 1 日、63 年 2 月 27 日及 74 年 4 月等 3 次行政區域調整增為 23 里。至 79 年 3 月 12 日奉行政院 79 年 2 月 27 日台內 03681 號函，將本市 16 行政區調整為 11 區，並將南港、內湖兩區合併為南湖區，後因南港、內湖兩區民情反彈乃暫維持現狀，嗣經檢討仍沿襲南港區治不變而為 12 區。本區並將原 23 里裁併為南港、三重、中南、新富、東新、東明、西新、玉成、合成、新光、聯成、成福、萬福、鴻福、百福、中研、舊莊、九如等 18 里。因人口成長之故，於 91 年 9 月 1 日由成福里劃分新增 1 里為仁福里，本區目前為 19 里，441 鄰、39,593 戶，113,716 人。

產業歷程：

清代南港人大多從事農耕，移民中以安溪人佔多數，其中茶農又佔大多數。當時南港主要農產品為茶葉、番薯、稻米。另運入南港的貨物大多是食料品、藥品、福州杉等，這些貨品挑到石碇、深坑出售，再由石碇、深坑挑茶葉到南港，和南港所生產的茶葉裝船運到臺北大稻埕。

據載早在清光緒 11 年(1885 年)，福建安溪人王水錦、魏靜時來臺，赴臺北府淡水廳大內樟腦寮(今臺北市南港區大坑一帶)，發現本地氣溫、雨量、土質等相當適合茶樹的生長，於是引進茶樹在該處種植，使南港成為臺灣包種茶的發源地。日治時期，為改良臺茶，殖民政府在南港大坑設立包種茶產製研究中心，每年定期舉辦講習會，邀王、魏兩位擔任教師，全臺各茶區農家遣送子弟前來受教者甚多。1920 年起，更是擴大召集茶葉界子弟，舉行包種茶講習會，持續十餘年，南港成為臺灣包種茶研製的重鎮。

南港茶區係在舊莊里與臺北縣汐止市，約有百餘公頃，海拔 200

至 300 公尺，土壤中有沙礫，終年雨量適中，冷熱合宜，山泉甘冽，是理想的種茶環境。南港包種茶茶園是臺灣茶葉重要的產業地景。

日治末期，南港茶業（包種茶）漸漸沒落，煤礦與磚瓦業正蓬勃興起，煤礦區大致分布大豐里（今舊莊里）及麗山里（今九如里），磚瓦業分布東新庄仔（今玉成、西新里），惟四十年代逐漸沒落；故民國 45 年，臺灣省政府指定南港為工業區，吸引許多廠商到南港區投資設廠，有南港輪胎、台肥南港廠、南隆鐵工廠、僑泰興麵粉廠、聯華麵粉廠、國產實業建設公司、百代實業公司、啟業化工廠等…廠。南港劃入工業區後，鋼鐵、化工、紡織、電子、印刷、汽車、食品…等各類產業相繼設廠，雖工廠的遷入帶給南港繁榮，但也因工廠排放濃密黑煙，使南港成為人們口中的『黑鄉』名遐北市。

隨著整體產業環境的轉變，污染性的產業自然免不了遷廠的命運，為此，南港區產業風貌也跟著變換。

現況(建設與規劃)：

本區在政府不斷推動大型公共建設下，計畫將南港火車站週邊打造為臺灣智埠中心，規劃包括會展中心、軟體中心、車站中心、文創中心及生技中心等五大中心，茲簡略如下

(一) 會展中心

臺北世界貿易中心南港展覽館位於本區南港經貿園區內，佔地約為 6 公頃，已於 2007 年完工，並已於 97 年 3 月 13 日正式啟用，開始進行展覽推廣等相關活動，成為繼臺北世貿之後臺灣國際級的展覽場地。

南港國際展覽中心為一雙層式展覽館，基地面積約 6 萬平方公尺，建築面積約 3 萬 5,600 平方公尺，總樓地板面積約 14 萬 4,000 平方公尺，樓高 40 公尺，共有地上 7 層、地下 2 層。上下層展場總面積 4 萬 6,175 平方公尺，共可規劃 2,628 個標準攤位，為臺北世貿中心展覽大樓一樓展場面積的兩倍大，除可辦理展覽外，亦可作為多功能室內體育及大型演藝活動場所。本展覽館第二代會展中心將於南港路 1 段之南港國小現址闢建，面積為 3.36 公頃，於 99 年施工，屆時南港展覽館與二代展覽館將成為我國主要的會展中心。

(二) 軟體中心

軟體中心之設置目標為設置智慧型工業園區，建立我國發展資訊軟體及知識密集工業之國際形象，並逐漸發展成為“亞太軟體中心”。同時，提供最完善、先進之軟體發展環境，提升國

內軟體人員生產力及軟體產品品質，改善軟體業者競爭體質，降低經營成本，加速我國軟體產業升級。建立完善之資訊與通訊網路，達到共用電腦資源、共享市場資訊及資訊人才交流之目的。

軟體中心位於臺北市南港區三重路台肥公司南港廠舊址。總面積 8.2 公頃，計畫分兩期建設，第一期約 4.0335 公頃。是南港經貿園區的第一個計畫。第二期的經貿園區將於 97 年 7 月啟用，屆時將有超過 300 家廠商進駐。園區的建築設計融合了人、自然和科技的理念，藉由引進最先進的智慧型設施，追求高科技、高效率及舒適的工作環境。園區的環境規劃結合軟體產品的研發、生產及行銷等功能，藉由專業管理的服務，達到國際軟體中心的目標。

(三) 車站中心

南港展覽館車站位於臺灣臺北市南港區南港路兩側，與研究院路、經貿二路的交叉口以及經貿一路口間，為臺北捷運棕線（內湖線；興建中）與藍線（南港線；延伸段興建中）交會的捷運車站。通車後將取代昆陽站成為臺北捷運最東邊的車站。未來將成為高架與地下交會車站，因此本站為臺北捷運路網東側最重要的轉運站，因此本站採高運量設計，高架車站的四個出入口與地下車站的三個出入口目前都仍在施工中。高架車站與地下車站間計畫以穿越南港路的地下通道直接連結。臺鐵及高鐵隧道將會與地下車站共構（共用同一結構體，但未設站）。

「南港展覽館站」位於南港經貿園區之南端，處南港路北側之交通用地上，隔 30 公尺之南港路與南端之公園用地上遠期路網南港延伸線之經貿南站 BL18 車站相對應，並與北側、西側之商業用地相接，未來將提供捷運及公車轉乘使用。車站為島式月台，地面層設有 A、B、C、D 出入口四處，出入口分別面臨南港路（出入口 B）、經貿二路（出入口 A、C）、南港展覽館站（出入口 D）。地面層為出入口及穿堂層，驗票閘門設於東西兩側，二層為空調機房設施空間之夾層，三層為月台層，地下一層為機電設備層及預留往南港延伸線經貿南站與世貿展覽館地下通道之連通層。車站主體結構長約 128 公尺，寬約 18.6 公尺。

預定時程：2009 年 6 月 30 日—內湖線南港展覽館站預定隨著內湖線正式通車而啟用。2010 年 12 月—南港線南港展覽館站

預定隨著南港線「南港展覽館—南港」段正式通車而啟用。

(四) 文創中心

過去以發展輕工業為主的南港區，因三鐵共構交通位置的重要性提升，北市都市發展局已在南港車站規劃基地超過 9 公頃的大型音樂展演中心，發展文化創意事業，並成為成為北市最大的流行音樂中心。

北部流行音樂中心基地位於北市南港區向陽路、與忠孝東路交叉口東北側，介於南港三鐵共構車站與捷運板南線昆陽站之間，面積約為 9.92 公頃，包含經都市變更計畫的土地 8.77 公頃；及南港輪胎變更回饋公園用地 1.15 公頃。

過去這個基地主要做為台鐵南港貨運站的列車調度區域。隨著台鐵南港貨運站遷移，以及南港車站功能重新調整後，台鐵土地以及南港車站東側土地無償撥交台北市府規畫使用。

北部流行音樂中心為發展局擬定「南港高鐵站沿線周圍土地整體再開發計畫案」一部份，也是配合行政院推動創意文化產業政策，並於新 10 大計畫中提出流行音樂中心的構想所設立的「文創中心」；中央亦計畫挹注約 40 億元資金，讓「文創中心」支援休閒娛樂產業，打造具代表性的文化音樂中心，也強化台灣在流行音樂的地位。

依照發展局規畫，基地內可提供非量產性藝術產業製造，亦可作為文化產業展售處所及辦公空間、文化交流空間、多功能表演廳、展覽場、會議室、研討室、交誼廳等使用。

(五) 生技中心

座落於臺北市新興科技重鎮南港軟體園區內，佔地逾 4,000 坪方公尺。南港生技育成中心有效整合園區內南港生技館各廠商以及鄰近生技中心、中央研究院、北臺灣各大教學醫院和學研單位的豐富資源，提供了國內新創生技產業世界級的培育輔導環境。有別於以學校為中心的開放實驗室，南港生技育成中心不僅針對進駐廠商提供個別化的研發策略諮詢(Road map consulting)，更支援從創意、創新、到創業一系列完善的育成服務，包括：空間設施、儀器設備行政支援、資訊服務、人力發展、技術訓練、法務商務諮詢財務金融協助、技術引進及技術合作等，承接前育成到後育成之全功能支援平台。

交通：

民國 69 年，政府為解決大臺北地區的運輸問題，決定興建捷運，臺北捷運南港線為臺北捷運營運中的路線，屬於高運量系統，全線皆為地下路線。東起南港昆陽站，沿忠孝東路、忠孝西路至位於中華路的西門站為止，全長 13.5 公里。民國 89 年（2000 年）12 月 30 日先行通車市政府至昆陽站之間。由於南港線為目前臺北市唯一的東西向捷運線，再加上大部分路線位於市區，又是目前唯一能連結轉乘木柵線與淡水線的路線，交通壓力十分龐大；位於路線主要交會點的臺北車站及忠孝復興站也因此成為臺北捷運的兩大轉乘站。於南港轄區內目前有後山埤及昆陽站。捷運也延伸至軟體園區內，內湖線高架經基隆河經南港軟體站至南港展覽館站，由電扶梯轉至地下連接昆陽站，大眾運輸系統更為便捷。

隨著臺灣南北交通運輸的需求持續增加，政府於 1980 年代開始籌建臺灣南北高速鐵路，於民國 88 年（1999 年）正式動工，民國 96 年（2007 年）1 月 5 日通車，成為臺灣重要的長途交通動脈之一，亦為臺灣軌道工業指標。臺灣高鐵全線共設置 12 個車站，南港站、臺北站、板橋站與桃園站為地下車站，左營站為平面車站，其餘皆為高架車站。

南港站為三鐵共構之車站，亦即臺灣高鐵、臺灣鐵路管理局縱貫線及臺北捷運藍線（南港線），預計於 2009 年完工，是未來島內交通非常重要的新門戶。根據計畫，南港車站附近未來將有七幢大樓，除運輸樞紐的角色外，也是旅館、購物中心、百貨商場、展覽中心、辦公大樓等商業活動聚集之車站商圈。

結語：

為配合本市捷運環狀網絡及快速道路、北部第二高速公路及北宜高速公路等重大建設所提供之交通及區位條件，塑造本區多樣活動聚集特色，特引入南港國際展覽館、軟體工業園區、並配合金融中心、商務旅館、商業娛樂區、住宅社區及文化休閒等多功能園區，並配合中央研究院，相輔相成為國際性經貿、科技及研發中心。讓本區成為兼具科技及人文的都市，因此，南港區已搖身一變成為臺北新興科技產業的明珠。

目 錄

一、一般概況

1- 1 臺北市南港區已登記公私有土地筆數面積	1
1- 2 臺北市南港區各里鄰戶口數	2
1- 3 臺北市南港區現住人口之年齡分配	3
1- 4 臺北市南港區現住人口之教育程度	4
1- 5 臺北市南港區現住人口之婚姻狀況	4

二、行 政

2- 1 臺北市南港區公所組織系統表	5
2- 2 臺北市南港區公所編制及現有員額	6
2- 3 臺北市南港區公所現有職員人數—按教育程度分	7
2- 4 臺北市南港區公所現有職員人數—按考試及格別分	8
2- 5 臺北市南港區公所現有職員人數—按年齡分	9
2- 6 臺北市南港區公所經費預決算數額—按工作計畫別分	10
2- 7 臺北市南港區公所經費預決算數額—按用途別科目分	11
2- 8 臺北市南港區調解業務概況表	12

三、民 政

3- 1 臺北市南港區里長選舉概況	13
3- 2 臺北市南港區鄰長遴聘概況	14
3- 3 臺北市南港區神壇、寺廟、財團法人寺廟一覽表	15~21
3- 4 臺北市南港區聚會所、財團法人教會一覽表	22
3- 5 臺北市南港區宗教團體興辦公益慈善及社會教化事業概況	23
3- 6 臺北市南港區里民大會出席情形及建議案件數	24
3- 7 臺北市南港區改善市容查報有關案件執行情形	25
3- 8 臺北市南港區鄰長異動概況	26
3- 9 臺北市南港區各級學校一覽表	27~29
3-10 臺北市南港區體育活動概況	30
3-11 臺北市南港區維護市容會報決議案件辦理情形	31

四、社 會

4- 1 臺北市南港區社區發展協會會員人數-----	33
4- 2 臺北市南港區推行社區發展工作成果-----	34
4- 3 臺北市南港區社會福利及救濟概況-----	35
4- 4 臺北市南港區輔導市民以工代賑臨時工作概況-----	36
4- 5 臺北市南港區低收入戶人口-----	37~38
4- 6 臺北市南港區辦理急難救助概況-----	39
4- 7 臺北市南港區遭受災害救助情形-----	40
4- 8 臺北市南港區身心障礙人口一覽表-----	41
4- 9 臺北市南港區65歲長者暨身心障礙市民申領免費乘車悠遊卡 情形-----	42

五、經 建

5- 1 臺北市南港區鄰里工程施工概況-----	43
5- 2 臺北市南港區鄰里公園概況-----	44
5- 3 臺北市南港區耕地面積及農業戶口-----	45
5- 4 臺北市南港區米穀種植面積及產量-----	45
5- 5 臺北市南港區園藝作物種植面積及產量-----	46
5- 6 臺北市南港區普通及特種作物種植面積及產量-----	47
5- 7 臺北市南港區家畜家禽頭數-----	47

六、兵 役

6- 1 臺北市南港區服兵役役男列級家屬各項慰、補助費發放情形-----	49
6- 2 臺北市南港區服兵役役男列級家屬安家生活扶助費發放情形-----	50
6- 3 臺北市南港區服兵役役男列級家屬全民健康保險醫療補助費 核發情形-----	51

七、健 保

7- 1 臺北市南港區公所全民健保第一、五、六類保險對象統計-----	53
-------------------------------------	----

1-1 臺北市南港區已登記公私有土地筆數面積
中華民國 96 年底

公私有別 \ 項 目	已登記土地面積 (公頃)	已登記土地筆數 (筆)
計	2,158.7156	24,751
公 有	905.5470	8,926
私 有	1,117.9543	14,801
公私共有	135.2143	1,024

資料來源：臺北市松山地政事務所

1-2 臺北市南港區各里鄰戶口數

中華民國 96 年底

里 別	面 積 (平方公里)	鄰 數 (鄰)	戶 數 (戶)	人 口 數 (人)		
				計	男	女
總 計	21.8424	441	39,593	113,716	56,555	57,161
南港里	0.4578	23	2,484	6,626	3,387	3,239
中南里	1.3072	24	1,474	4,267	2,134	2,133
新富里	0.1200	17	1,409	4,153	2,067	2,086
三重里	1.0329	25	1,318	3,572	1,798	1,774
東新里	0.3561	35	3,597	10,228	5,181	5,047
東明里	0.6586	16	1,734	5,250	2,616	2,634
新光里	1.8100	18	1,435	4,069	1,984	2,085
西新里	0.5051	17	1,574	4,799	2,434	2,365
玉成里	0.2767	21	1,780	4,928	2,494	2,434
合成里	0.1700	26	2,677	7,199	3,541	3,658
成福里	0.1600	30	2,312	6,919	3,389	3,530
百福里	0.8006	22	1,913	5,304	2,582	2,722
萬福里	0.1500	19	1,559	4,330	2,113	2,217
鴻福里	0.1600	17	1,656	4,838	2,346	2,492
聯成里	0.1400	19	1,872	5,443	2,655	2,788
舊莊里	5.3109	34	3,209	9,631	4,770	4,861
中研里	1.8731	35	3,207	9,747	4,819	4,928
九如里	6.0040	28	2,230	6,629	3,383	3,246
仁福里	0.5494	15	2,153	5,784	2,862	2,922

資料來源：臺北市南港區戶政事務所及南港區公所民政課

1-3 臺北市南港區現住人口之年齡分配

中華民國 96 年底

單位：人

性 別	總 計	男	女
		113,716	56,555
0~4 歲	5,389	2,913	2,476
5~9 歲	6,020	3,132	2,888
10~14 歲	6,615	3,318	3,297
15~19 歲	7,504	3,945	3,559
20~24 歲	7,925	4,028	3,897
25~29 歲	9,970	5,044	4,926
30~34 歲	9,932	4,824	5,108
35~39 歲	9,522	4,626	4,896
40~44 歲	9,268	4,614	4,654
45~49 歲	9,133	4,447	4,686
50~54 歲	8,779	4,299	4,480
55~59 歲	7,421	3,513	3,908
60~64 歲	4,155	1,959	2,196
65 歲以上	12,083	5,893	6,190

資料來源：臺北市南港區戶政事務所

1-4 臺北市南港區現住人口之教育程度

中華民國 96 年底

單位：人

性別	總計	15 歲 以 上											未滿15歲
		合計	研究所	大學	專科	高中	高職	初中	初職	小學	自修	不識字	
總計	113,716	95,692	5,221	19,939	14,984	9,777	19,569	10,481	151	13,702	412	1,456	18,024
男	56,555	47,192	3,341	9,912	7,536	5,345	9,852	5,521	86	5,287	124	188	9,363
女	57,161	48,500	1,880	10,027	7,448	4,432	9,717	4,960	65	8,415	288	1,268	8,661

資料來源：臺北市南港區戶政事務所

1-5 臺北市南港區現住人口之婚姻狀況

中華民國 96 年底

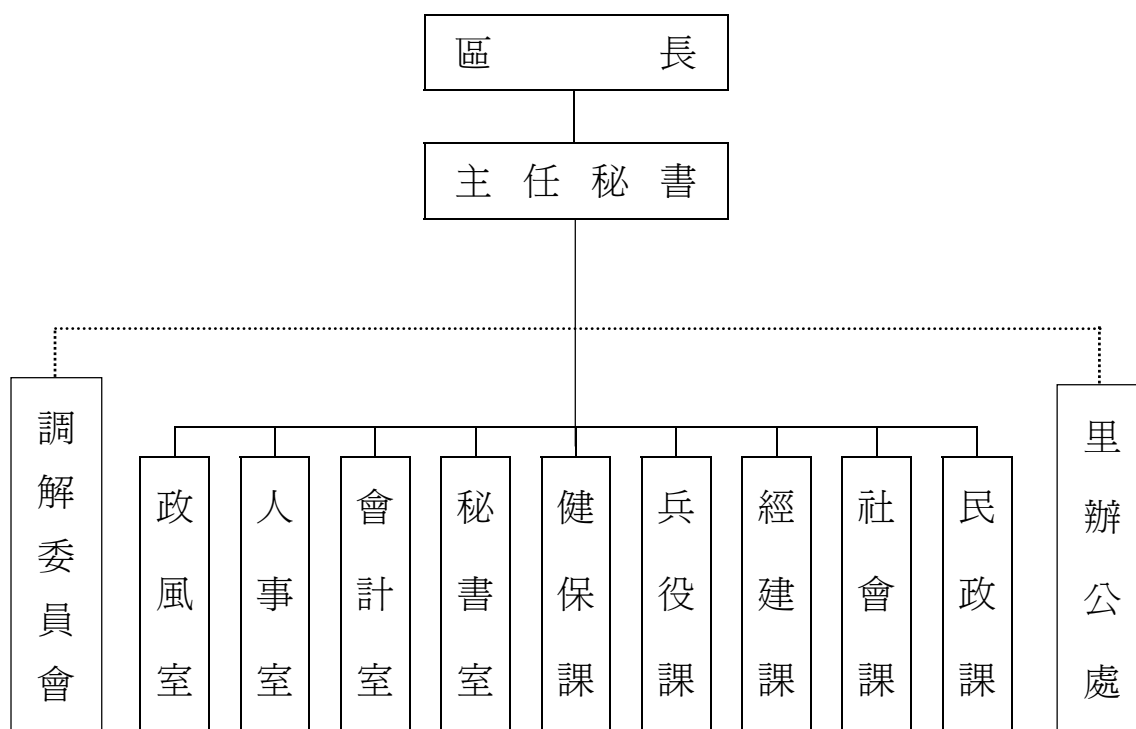
單位：人

性別	總計	15 歲 以 上					未 滿 15 歲				
		合計	未 婚	有 配 偶	離 婚	喪 偶	合計	未 婚	有 配 偶	離 婚	喪 偶
總計	113,716	95,692	34,520	49,743	6,077	5,352	18,024	18,024	-	-	-
男	56,555	47,192	18,333	25,048	2,863	948	9,363	9,363			
女	57,161	48,500	16,187	24,695	3,214	4,404	8,661	8,661			

資料來源：臺北市南港區戶政事務所

2-1 臺北市南港區公所組織系統表

中華民國 96 年底



資料來源：南港區公所人事室

2-2 臺北市南港區公所編制及現有員額
中華民國 96 年底

單位：人

職稱別	職等	合計		秘書室		民政課		社會課		經建課		兵役課		健保課		會計室		人事室		政風室	
		編制	現有	編制	現有	編制	現有	編制	現有	編制	現有	編制	現有	編制	現有	編制	現有	編制	現有	編制	現有
總計		84	79	19	20	29	29	8	6	9	8	9	7	3	2	3	3	3	3	1	1
區長	薦九或簡十	1	1	1	1	0	0	0	0	0	0	0	0	0	0	0	0	0	0	0	0
副區長		0	0	0	0	0	0	0	0	0	0	0	0	0	0	0	0	0	0	0	0
主任秘書	薦八至薦九	1	1	1	1	0	0	0	0	0	0	0	0	0	0	0	0	0	0	0	0
調解會秘書	委五或薦六至薦七	1	1	1	1	0	0	0	0	0	0	0	0	0	0	0	0	0	0	0	0
秘書	薦任第七職等	1	1	1	1	0	0	0	0	0	0	0	0	0	0	0	0	0	0	0	0
視導	薦任第七職等	2	2	2	2	0	0	0	0	0	0	0	0	0	0	0	0	0	0	0	0
課長(室主任)	薦七至薦八	8	8	1	1	1	1	1	1	1	1	1	1	0	0	1	1	1	1	1	1
技士	委五或薦六至薦七	4	4	0	0	0	0	0	0	4	4	0	0	0	0	0	0	0	0	0	0
課員(佐助理員)	委五或薦六至薦七	29	28	6	8	6	7	4	2	1	2	6	5	2	0	2	2	2	2	0	0
技 佐	委四至委五或薦任六職等	3	1	0	0	0	0	0	0	3	1	0	0	0	0	0	0	0	0	0	0
辦事員	委三至委五	12	11	4	3	3	2	2	3	0	0	2	1	1	2	0	0	0	0	0	0
書記(雇員)	委一至委三	3	2	2	2	0	0	1	0	0	0	0	0	0	0	0	0	0	0	0	0
里幹事	委四至委五或薦任六職等	19	19	0	0	19	19	0	0	0	0	0	0	0	0	0	0	0	0	0	0
其他		0	0	0	0	0	0	0	0	0	0	0	0	0	0	0	0	0	0	0	0

資料來源：南港區公所人事室

附 註：(1)本區本年底有技工 6 人，工友 7 人，駕駛 2 人，駐衛警 5 人。

(2)區長、副區長、主任秘書、調解會秘書、秘書、視導列於秘書室。

2-3 臺北市南港區公所現有職員人數—按教育程度分
中華民國 96 年底

單位：人

項目別	總計	研 究 所			大學 畢業	專科 畢業	高中(職) 畢業	國(初) 中以下
		合計	博士	碩士				
總 計	79	6	0	6	26	28	19	0
男	38	4	0	4	7	14	13	0
女	41	2	0	2	19	14	6	0
政務人員	0	0	0	0	0	0	0	0
男	0	0	0	0	0	0	0	0
女	0	0	0	0	0	0	0	0
民選機關首長	0	0	0	0	0	0	0	0
男	0	0	0	0	0	0	0	0
女	0	0	0	0	0	0	0	0
簡薦委任(派)人員(含雇員)	79	6	0	6	26	28	19	0
簡任(派)	1	1	0	1	0	0	0	0
男	1	1	0	1	0	0	0	0
女	0	0	0	0	0	0	0	0
薦任(派)	32	4	0	4	9	6	13	0
男	18	2	0	2	2	5	9	0
女	14	2	0	2	7	1	4	0
委任(派)	46	1	0	1	17	22	6	0
男	19	1	0	1	5	9	4	0
女	27	0	0	0	12	13	2	0
聘任	0	0	0	0	0	0	0	0
男	0	0	0	0	0	0	0	0
女	0	0	0	0	0	0	0	0
醫事人員	0	0	0	0	0	0	0	0
男	0	0	0	0	0	0	0	0
女	0	0	0	0	0	0	0	0
雇員	0	0	0	0	0	0	0	0
男	0	0	0	0	0	0	0	0
女	0	0	0	0	0	0	0	0
警察(消防)人員	0	0	0	0	0	0	0	0
警監	0	0	0	0	0	0	0	0
男	0	0	0	0	0	0	0	0
女	0	0	0	0	0	0	0	0
警正	0	0	0	0	0	0	0	0
男	0	0	0	0	0	0	0	0
女	0	0	0	0	0	0	0	0
警佐	0	0	0	0	0	0	0	0
男	0	0	0	0	0	0	0	0
女	0	0	0	0	0	0	0	0

資料來源：南港區公所人事室

附 註：依人事處行政機關人事業務查報表資料填報。

2-4 臺北市南港區公所現有職員人數—按考試及格別分
中華民國96年底

單位：人

項目別	總計	考 試 及 格 種 類 ⁽²⁾							依其他 法令進 用
		合計	高等 考試	普通 考試	初等 考試	特種 考試	升等 考試	其他 考試	
總 計	79	72	7	14	2	37	10	2	7
男	38	35	3	6	2	21	2	1	3
女	41	37	4	8	0	16	8	1	4
政務人員	0	0	0	0	0	0	0	0	0
男	0	0	0	0	0	0	0	0	0
女	0	0	0	0	0	0	0	0	0
民選機關首長	0	0	0	0	0	0	0	0	0
男	0	0	0	0	0	0	0	0	0
女	0	0	0	0	0	0	0	0	0
簡薦委任(派)人員(含雇員)	79	72	7	14	2	37	10	2	7
簡任(派)	1	1	0	0	0	1	0	0	0
男	1	1	0	0	0	1	0	0	0
女	0	0	0	0	0	0	0	0	0
薦任(派)	32	32	7	3	0	16	4	2	0
男	18	18	3	1	0	12	1	1	0
女	14	14	4	2	0	4	3	1	0
委任(派)	46	39	0	11	2	20	6	0	7
男	19	16	0	5	2	8	1	0	3
女	27	23	0	6	0	12	5	0	4
聘任	0	0	0	0	0	0	0	0	0
男	0	0	0	0	0	0	0	0	0
女	0	0	0	0	0	0	0	0	0
醫事人員	0	0	0	0	0	0	0	0	0
男	0	0	0	0	0	0	0	0	0
女	0	0	0	0	0	0	0	0	0
雇員	0	0	0	0	0	0	0	0	0
男	0	0	0	0	0	0	0	0	0
女	0	0	0	0	0	0	0	0	0
警察(消防)人員	0	0	0	0	0	0	0	0	0
警監	0	0	0	0	0	0	0	0	0
男	0	0	0	0	0	0	0	0	0
女	0	0	0	0	0	0	0	0	0
警正	0	0	0	0	0	0	0	0	0
男	0	0	0	0	0	0	0	0	0
女	0	0	0	0	0	0	0	0	0
警佐	0	0	0	0	0	0	0	0	0
男	0	0	0	0	0	0	0	0	0
女	0	0	0	0	0	0	0	0	0

資料來源：南港區公所人事室

附 註：(1)依人事處行政機關人事業務查報表資料填報。

(2)考試係指應考選機關舉辦之各類考試及格並取得及格證書者，無考試及格資格者，請填「依其他法令進用」欄。

2-5 臺北市南港區公所現有職員人數—按年齡分
中華民國 96 年底

單位：人

項目別	總計	24歲以下	25-29歲	30-34歲	35-39歲	40-44歲	45-49歲	50-54歲	55-59歲	60-64歲	65歲以上
總計	79	1	4	15	11	11	23	14	0	0	0
男	38	0	0	8	2	3	15	10	0	0	0
女	41	1	4	7	9	8	8	4	0	0	0
政務人員	0	0	0	0	0	0	0	0	0	0	0
男	0	0	0	0	0	0	0	0	0	0	0
女	0	0	0	0	0	0	0	0	0	0	0
民選機關首長	0	0	0	0	0	0	0	0	0	0	0
男	0	0	0	0	0	0	0	0	0	0	0
女	0	0	0	0	0	0	0	0	0	0	0
簡薦委任(派)人員(含雇員)	79	1	4	15	11	11	23	14	0	0	0
簡任(派)	1	0	0	0	0	0	0	1	0	0	0
男	1	0	0	0	0	0	0	1	0	0	0
女	0	0	0	0	0	0	0	0	0	0	0
薦任(派)	32	0	1	2	3	2	14	10	0	0	0
男	18	0	0	1	0	1	10	6	0	0	0
女	14	0	1	1	3	1	4	4	0	0	0
委任(派)	46	1	3	13	8	9	9	3	0	0	0
男	19	0	0	7	2	2	5	3	0	0	0
女	27	1	3	6	6	7	4	0	0	0	0
聘任	0	0	0	0	0	0	0	0	0	0	0
男	0	0	0	0	0	0	0	0	0	0	0
女	0	0	0	0	0	0	0	0	0	0	0
醫事人員	0	0	0	0	0	0	0	0	0	0	0
男	0	0	0	0	0	0	0	0	0	0	0
女	0	0	0	0	0	0	0	0	0	0	0
雇員	0	0	0	0	0	0	0	0	0	0	0
男	0	0	0	0	0	0	0	0	0	0	0
女	0	0	0	0	0	0	0	0	0	0	0
警察(消防)人員	0	0	0	0	0	0	0	0	0	0	0
警監	0	0	0	0	0	0	0	0	0	0	0
男	0	0	0	0	0	0	0	0	0	0	0
女	0	0	0	0	0	0	0	0	0	0	0
警正	0	0	0	0	0	0	0	0	0	0	0
男	0	0	0	0	0	0	0	0	0	0	0
女	0	0	0	0	0	0	0	0	0	0	0
警佐	0	0	0	0	0	0	0	0	0	0	0
男	0	0	0	0	0	0	0	0	0	0	0
女	0	0	0	0	0	0	0	0	0	0	0

資料來源：南港區公所人事室

附註：依人事處行政機關人事業務查報表資料填報。

2-6 臺北市南港區公所經費預決算數額--按工作計畫別分

單位：元

科目	本年度 預算數 (96年度)	上年度(95年度)		本年度與上年度預算比較	
		預算數	決算數	增減數	增減率(%)
總計	164,775,456	163,456,289	160,210,443	1,319,167	0.81%
一般行政	38,573,513	39,824,370	39,613,643	- 1,250,857	-3.14%
行政管理	38,573,513	39,824,370	39,613,643	- 1,250,857	-3.14%
區政業務	80,432,612	80,423,082	79,715,308	9,530	0.01%
區政管理	80,432,612	80,423,082	79,715,308	9,530	0.01%
建築及設備	17,846,700	9,063,400	8,889,188	8,783,300	96.91%
營建工程	16,104,640	7,060,000	6,998,542	9,044,640	128.11%
交通及運輸設備	470,000	-	-	470,000	
其他設備	1,272,060	2,003,400	1,890,646	- 731,340	-36.50%
道路橋樑工程	22,866,680	27,250,486	25,848,135	- 4,383,806	-16.09%
道路及橋樑工程	22,866,680	27,250,486	25,848,135	- 4,383,806	-16.09%
公園綠化及風景區工程	4,994,951	6,494,951	6,144,169	- 1,500,000	-23.09%
公園及綠化工程	4,994,951	6,494,951	6,144,169	- 1,500,000	-23.09%
第一預備金	61,000	400,000	--	- 339,000	-84.75%
第一預備金 ⁽¹⁾	61,000	400,000	--	- 339,000	-84.75%

資料來源：南港區公所會計室

附註：(1)第一預備金預算數為動支後之淨額，決算數請攤至其他工作計畫。

2-7 臺北市南港區公所經費預決算數額--按用途別科目分

單位：元

科 目	本 年 度 預 算 數 (96 年 度)	上 年 度 (95 年 度)		本 年 度 與 上 年 度 預 算 比 較	
		預 算 數	決 算 數	增 減 數	增 減 率 (%)
總 計	164,775,456	163,456,289	160,210,443	1,319,167	0.81%
人 事 費	77,738,530	78,921,755	78,893,826	- 1,183,225	-1.50%
業 務 費	10,498,399	10,362,917	9,838,307	135,482	1.31%
獎補助及損 失(經常門)	29,291,996	29,191,555	28,828,978	100,441	0.34%
債 務 費					
預 備 金	61,000	400,000	-	- 339,000	-84.75%
設 備 及 投 資	45,708,331	42,878,062	40,881,492	2,830,269	6.60%
獎補助及損 失(資本門)	1,477,200	1,702,000	1,767,840	- 224,800	-13.21%

資料來源：南港區公所會計室

2-8 臺北市南港區調解業務概況表

中華民國 96 年

單位：件

件數 調解事件種類		民 事 案 件									刑 事 案 件						
		合 計	債 務	租 賃	物 權	親 屬	繼 承	商 事	營 建 工 程	其 他	合 計	妨 害 風 化	妨 害 婚 姻 及 家 庭	傷 害 及 毀 棄 損 壞	妨 害 自 由 及 祕 密	譽 信 用 及 名 譽	竊 盜 及 侵 占 詐 欺
受 理	合計	148	106	18	15	7	-	-	-	2	139	-	3	126	4	6	-
	去年未結	11	5	2	3	1	-	-	-	-	4	-	-	4	-	-	-
	新收	137	101	16	12	6	-	-	-	2	135	-	3	122	4	6	-
調 成	解 立	33	25	4	2	2	-	-	-	-	81	-	1	76	-	4	-
調 解 不 成 立	不 到 場	67	42	11	9	4	-	-	-	1	19	-	-	19	-	-	-
	其 他	32	26	2	2	1	-	-	-	1	32	-	2	25	4	1	-
撤 回 或 駁 回		13	10	1	2	-	-	-	-	-	2	-	-	2	-	-	-
法 院 已 核 定		32	24	4	2	2	-	-	-	-	79	-	1	74	-	4	-
法 院 不 予 核 定		-	-	-	-	-	-	-	-	-	-	-	-	-	-	-	-
今 年 未 結		3	3	-	-	-	-	-	-	-	5	-	-	4	-	1	-
調 解 成 立 (%)		22.30%	23.58%	22.22%	13.33%	28.57%				0.00%	58.27%		33.33%	60.32%	0.00%	66.67%	

資料來源：南港區公所調解會

3-2 臺北市南港區鄰長遴聘概況

中華民國 96 年底

單位：鄰；人

里 別	里內現有鄰數	年 底 鄰 長 人 數			未遴聘鄰數	本年增(改)遴聘鄰長數		
		計	男	女		計	男	女
總 計	441	429	222	207	12	4	3	1
南港里	23	23	11	12	0	0		
中南里	24	24	12	12	0	0	-1	1
新富里	17	17	11	6	0	0	-1	1
三重里	25	19	12	7	6	4	5	-1
東新里	35	34	21	13	1	3	3	
新光里	18	18	13	5	0	0		
東明里	16	16	9	7	0	0	-1	1
西新里	17	17	11	6	0	0	-1	1
玉成里	21	21	17	4	0	0		
合成里	26	25	9	16	1	-1		-1
成福里	30	26	18	8	4	-2	2	-4
萬福里	19	19	7	12	0	0	-1	1
鴻福里	17	17	7	10	0	0	-1	1
百福里	22	22	9	13	0	0		
聯成里	19	19	4	15	0	0		
舊莊里	34	34	17	17	0	0		
中研里	35	35	17	18	0	0	1	-1
九如里	28	28	9	19	0	0		
仁福里	15	15	8	7	0	0	-2	2

資料來源：南港區公所民政課

3-3 臺北市南港區神壇、寺廟、財團法人寺廟一覽表

中華民國 96 年底

編號	里別	神壇、寺廟、財團法人寺廟名稱	教別	負責人姓名	地 址	電 話	奉祀主神	祭典日期	建立日期
1	中研里	慈善總堂	道教	張水	研究院路2段83號	27822419	釋迦牟尼佛	農7月20日	民國51年
2	鴻福里	玉成公園福德宮	道教	林福生	中坡南路51號	27862892	福德正神	農2月2日	民前99年
3	九如里	明心禪寺	佛教	賴淑綿	研究院路3段280巷1號	27823083	釋迦牟尼佛	農8月8日	民國48年
4	東新里	新福宮	道教	闕河平	南港路2段238巷2號	27888851	福德正神	農8月15日	民前元年
5	中南里	金山寺	佛教	卓麗珠	中南街168巷1號	27830342	觀世音菩薩	農6月19日	民國51年
6	新富里	富南宮	道教	張朝買	研究院路1段112號	27837134	福德正神	農3月23日	民國35年
7	西新里	西新福壽宮	道教	劉芳子	成功路1段臨79號	27838790	福德正神	農2月2日	民國88年
8	中研里	南港慈雲寺	道教	李新助	福山街44巷15號1樓	27830742	濟公禪師	農2月2日	民國76年
9	三重里	坤元宮	道教	闕山柳	三重路79巷8弄2之1號	27890898	福德正神	農2月2日	清嘉慶丁丑
10	中南里	無極明聖宮	道教	辜翁素雲	中南里忠孝東路7段478巷臨12號	27832628	東王木公	農2月5日	民國57年
11	九如里	南港聖德宮	道教	陳鶴子	研究院路4段162巷臨6號	27824883	玉皇大帝	農7月18日	民國65年
12	舊莊里	九重宮	道教	林文松	舊莊街2段122巷30號	27865495	九天玄女	農2月15日	民國77年
13	九如里	南港慈岩宮	道教	謝伯麟	研究院路3段161巷12號	26517997	吳府千歲	農9月15日	民國76年
14	九如里	天達堂	一貫道	陳寶玉	研究院路3段25巷8號	27821606	觀世音菩薩	農3月15日	民國83年
15	成福里	後山坡福德爺廟	道教	周德松	東新街170巷臨1號	27851515	福德正神	農2月2日	民國76年
16	南港里	南極日月青山宮	道教	鍾曾月英	南港路1段231號2樓	27832439	無上虛空地藏至尊	農10月18日	民國84年12月
17	南港里	九龍慈鳳宮	道教	陳月英	新民街71號5樓頂	27830161	王母娘娘	農10月28日	民國69年10月
18	南港里	慈天宮	道教	陳曾不	興中路24號1樓	27833862	廣澤尊王	農2月22日	民國66年12月
19	南港里	興南宮	道教	林情	忠孝東路6段167號3樓	27834165	福德正神	農2月2日	民國35年
20	南港里	慈安宮	道教	王春雄	惠民路21號1樓	27833517	王母娘娘	農10月28日	民國63年5月
21	南港里	元貞宮	道教	劉雅曰	興中路56巷1號1樓	26518948	王母娘娘	農7月18日	民國90年5月
22	南港里	無極天道宗堂	道教	趙月雲	重陽路383巷8號	27862196	三清道祖	農3月15日	民國86年5月

資料來源：南港區公所民政課

附 註：本表以「宗教宗祠輔助管理系統」之資料填報。

3-3 臺北市南港區神壇、寺廟、財團法人寺廟一覽表(續1)

中華民國 96 年底

編號	里別	神壇、寺廟、財團法人寺廟名稱	教別	負責人姓名	地 址	電 話	奉祀主神	祭典日期	建立日期
23	南港里	德安宮	道教	王新安	興中路86巷12號	27828532	福德正神	農2月2日	民國53年4月
24	中南里	茄苳公	道教	關河萬	研究院路1段臨126號	27836166	茄苳公	農5月18日	民國30年6月
25	中南里	湧蓮寺	佛教	吳仙足	忠孝東路7段466巷2號(1-3樓)	27825287	三寶佛	農5月18日	民國40年7月
26	中南里	鵬南宮	道教	林來春	中南街134巷8弄24之1號	27856458	五府千歲	農9月2日	民國85年4月
27	中南里	廣法宮	道教	關添財	忠孝東路7段519號3樓	27834464	廣法五尊王	不定期	民國78年7月
28	新富里	臺灣禪宗佛教會 禪修講堂	佛教	李光華	研究院路1段99號地下2-3樓	33938199 27822756	一氣宗主		民國91年1月0日
29	三重里	安德宮	道教	潘瑞隆	三重路79巷8弄5號4樓	27887421 0935248841	無極聖祖		民國91年12月0日
30	三重里	港仔口德安廟	道教	吳宗興	南港路1段30巷26號前	27834445	福德正神	農曆3月23日	民國52年2月0日
31	三重里	紫雲宮	道教	陳塗水 綢	三重路67巷2弄4號2樓	27829633	觀音菩薩	農曆2月19日	民國75年10月20日
32	三重里	萬聖宮	道教	陳蔡玉 燕	重陽路530號	27832486	玉皇上帝	農曆1月9日	民國68年0月0日
33	東新里	五府千歲宮	道教	郭亮位	興南街166號1樓	27823657	五府千歲	農曆9月2日	民國73年9月0日
34	東新里	元信聖母宮	道教	林玉李	重陽路166巷10弄20號2樓	27893687	天上聖母		民國86年6月0日
35	東新里	天聖宮	道教	蘇慶輝	興南街52巷26號	27834598	木公大天尊	農曆2月5日	民國73年7月0日
36	東新里	天寶萬壽宮	道教	陳鑫雅	東明街27號1樓	27837525	瑤池金母	農曆7月18日	民國72年10月0日
37	東新里	北巡代天府	道教	鄧清水	東明街71號1樓	27857733	五府千歲	農曆4月26日	民國75年6月0日
38	東新里	長聖宮(人生哲學會)	道教	朱錦絨	重陽路148號5樓	27838616	彌勒尊佛		民國75年9月0日
39	東新里	帝天宮	道教	林連發	興華路114巷2號1樓	27829586	五府千歲	農曆4月26日	民國68年10月15日
40	東新里	梅花宮	道教	許伶意	松河街620號4樓	27830016	三清道祖	農曆2月15日	民國84年6月0日
41	東新里	菩聖宮	道教	黃福堂	興南街52巷28號1樓	27884502	菩提祖師	農曆5月10日	民國84年10月0日
42	東新里	開天堂	道教	蘇春美	重陽路166巷10弄14號1樓	27834524	王母娘娘	農曆7月18日	民國81年6月0日
43	東新里	聖天佛道宮	道教	陳光雄	重陽路190巷12弄7號6樓	26534575	三官大帝	農曆1月15日	民國80年1月0日

資料來源：南港區公所民政課

附註：本表以「宗教宗祠輔助管理系統」之資料填報。

3-3 臺北市南港區神壇、寺廟、財團法人寺廟一覽表(續2)

中華民國 96 年底

編號	里別	神壇、寺廟、財團法人寺廟名稱	教別	負責人姓名	地 址	電 話	奉祀主神	祭典日期	建立日期
44	東新里	聖安宮	道教	許振樹	興南街49號1樓	27829530 27839564	北極玄天真武上帝	農曆3月3日	民國73年4月0日
45	東新里	漢華宮	道教	林常雄	興南街53號1樓	26510183	關聖帝君	農曆6月24日	民國78年6月0日
46	東新里	福元宮	道教	羅金發	興南街47號1樓	27839564	中壇元帥	農曆9月9日	民國89年11月0日
47	東新里	福天宮	道教	蔡文和	興南街52巷25號1樓	27831743	北極玄天真武上帝	農曆6月18日	民國65年0月0日
48	東新里	賜福宮	道教	李榮治	興南街28號1樓	26522814 27835930	池府千歲	農曆6月18日	民國84年12月0日
49	新光里	三聖壇	道教	賴森鏗	昆陽街140巷23-1號4樓頂	27857671	三山國王	農曆11月15日	民國76年12月6日
50	新光里	天玄宮	道教	邱友谷	昆陽街140巷42弄5號	27850112	玄天上帝	農曆3月3日	民國76年11月28日
51	新光里	普惠精舍	道教	吳國明	忠孝東路6段370巷5號	0922234339 26535746	釋迦牟尼佛	農曆4月18日	民國86年4月18日
52	新光里	無招牌	佛教	張明治	昆陽街142巷2號1樓-1	27886383 26518377	觀音菩薩		民國94年4月25日
53	西新里	北天宮	道教	邱茂林	南港路3段16巷18弄6號1樓	27821552	玄天上帝	農曆3月3日	民國70年4月22日
54	西新里	台北市倫理道德協會	其他	邱美娥	南港路3段4號2樓	27865563	各宗教精神		民國92年5月1日
55	西新里	玉成佛堂	佛教	蔡闕月貴	南港路3段16巷1弄16號4樓	27827751	釋迦牟尼佛	農曆2月19日	民國59年12月26日
56	西新里	佛明精舍	佛教	楊阿一	昆陽街60巷2號	27839525	釋迦牟尼佛	農曆2月19日	民國72年5月1日
57	西新里	無極慈鳳宮	道教	林籠闕	南港路3段106巷9弄11號	26522054	西王金母		民國91年4月15日
58	西新里	開天宮	道教	鄭梅玉	昆陽街15號	26513334	觀音菩薩		民國92年4月29日
59	西新里	聖和宮	道教	王文義	成功路1段65之1號	27854018	王母娘娘		民國93年6月0日
60	西新里	境主宮	道教	黃樑忠	南港路3段106巷1-2號	27888207 0919278327	鏡主尊王	農曆10月15日	民國77年4月22日
61	西新里	碧天宮	佛教	薛昆松	昆陽街52號1樓	27831538	觀音菩薩	農曆2月19日	民國86年3月0日
62	玉成里	玉成福壽宮	道教	吳庸弘	南港路3段314巷1號	27837319	土地公	農曆2月2日	民國25年2月2日
63	玉成里	西新福德宮	道教	林清源	南港路3段264-1號	27829418	土地公	農曆8月7日	民國前10年1月3日
64	玉成里	佛道雙修處	道教	陳素真	玉成街30號	27893095	觀音佛祖		民國84年8月0日

資料來源：南港區公所民政課

附 註：本表以「宗教宗祠輔助管理系統」之資料填報。

3-3 臺北市南港區神壇、寺廟、財團法人寺廟一覽表(續3)

中華民國 96 年底

編號	里別	神壇、寺廟、財團法人寺廟名稱	教別	負責人姓名	地 址	電 話	奉祀主神	祭典日期	建立日期
65	玉成里	東華聖宮	道教	廖慶勳	南港路3段67巷4號	27887684 0932031629	東方木公		民國91年11月0日
66	玉成里	青雲雲海宮	道教	鄭何瑞燕	南港路3段149巷49弄6號	27825951	瑤池金母	農曆7月8日	民國89年4月0日
67	玉成里	清皇宮	道教	王守	玉成街14-21號	27827864	水官大帝	農曆10月15日	民國72年11月26日
68	玉成里	普覺精舍	其他	釋見締	南港路3段270號5樓	27851243	未填		民國82年6月0日
69	玉成里	南港淨宗學佛社	佛教	蔡淑萃	南港路3段314巷7號6樓	26536016	釋迦牟尼佛		民國96年4月1日
70	玉成里	聖賢宮	道教	鐘國陞	南港路3段220巷4號	27825138	大魁星君	農曆7月7日	民國82年9月14日
71	合成里	九天玄女娘娘宮	道教	關桂冬	忠孝東路6段445號1-4樓	27857836	九天玄女	農曆4月17日	民國前25年0月0日
72	合成里	天和宮	道教	林名世	玉成街42巷8號1樓	27866046	三太子	農曆9月9日	民國86年0月0日
73	合成里	宗德佛堂	一貫教	沈耀澤	玉成街44巷15號	27868894 0932033269	明明上帝		民國91年1月9日
74	合成里	隆興宮	道教	林溪田	中坡北路22號	27857293 27854986	三太子	農曆7月6日	民國72年7月0日
75	合成里	義祐堂	道教	游國杉	忠孝東路6段403巷1弄11號4樓	27856079	薛千歲	農曆5月6日	民國前55年0月0日
76	合成里	聖德宮	道教	彭榮華	忠孝東路6段403巷1弄5號1樓	27880767	玄天上帝		民國91年9月21日
77	合成里	懿明宮	道教	陳玉枝	中坡北路76巷4號	27861131	金母娘娘		民國93年1月0日
78	合成里	顯應聖公廟	道教	石三奇	中坡北路18號	27857691	顯應聖公	農曆7月18日	民國74年1月31日
79	成福里	九天宮	道教	林勇夫	東新街80巷12弄6號	27864869	九天玄女	農曆2月15日	民國70年6月0日
80	成福里	四知堂	道教	原淵璽	東新街170巷7弄4號5樓	27823892 0935873551	太上老君	農曆2月15日	民國81年3月15日
81	成福里	松山鎮東宮	道教	林注珍	成福路149巷20號1樓	26510720	玄天上帝		民國92年12月0日
82	成福里	指雲宮(分壇)	道教	陳勝雄	東新街80巷10弄4號	27867847	呂洞賓先公祖		民國92年1月16日
83	成福里	救世堂	道教	陳富興	成福路269巷臨1之9號	27863110	濟公活佛	農曆2月2日	民國88年8月0日
84	成福里	無極天佛大道院	道教	林麗美	成福路243號	27851251	無極老母	農曆7月18日	民國83年12月0日
85	成福里	聖母宮	道教	黃火盛	成福路79巷2弄4號5樓	27852113 26438928	天上聖母	農曆3月23日	民國79年10月0日

資料來源：南港區公所民政課

附註：本表以「宗教宗祠輔助管理系統」之資料填報。

3-3 臺北市南港區神壇、寺廟、財團法人寺廟一覽表(續 4)

中華民國 96 年底

編號	里別	神壇、寺廟、財團法人寺廟名稱	教別	負責人姓名	地 址	電 話	奉祀主神	祭典日期	建立日期
86	成福里	龍德宮	道教	吳英德	成福路121巷38號	27851192-94	關聖帝君	農曆5月13日	民國86年12月0日
87	萬福里	南無藥師琉璃光如來	佛教	黃鴛鴦	同德路21號2樓	27866580	藥師佛		民國0年0月0日
88	萬福里	桃源慈化宮	道教	許金塢	玉成街140巷1弄5號2樓	27881428	觀音菩薩	農曆8月22日	民國90年2月0日
89	萬福里	無極朝雲宮	道教	林徐清治	玉成街140巷23號6樓	27859936 27855557 0918733157	王母娘娘	農曆10月28日	民國88年5月1日
90	萬福里	龍極府	道教	闕蘇碧華	玉成街150號2樓	27854719	五方佛		民國74年6月11日
91	鴻福里	皇順宮	道教	蔡許讓	玉成街181巷14弄3號	27868540	瑤池金母	農曆7月18日	民國70年0月0日
92	鴻福里	聖靈宮	道教	俞匏	玉成街201巷1號	27855536 27854033	媽祖	農曆3月18日	民國63年0月0日
93	百福里	天鳳宮	道教	何素貞	成福路206巷5弄21號1樓	26513208	九天玄女	農曆4月15日	民國92年5月15日
94	百福里	文聖宮	道教	李鄭金鳳	福德街319號3樓	27852507	王母娘娘	農曆4月9日	民國81年4月0日
95	百福里	代聖壇	道教	蘇東輝	成福路194巷1弄1號2樓	27863255	五府千歲	農曆8月18日	民國70年3月0日
96	百福里	北興宮	道教	吳明龍	成福路272號	27828877	莫府千歲	農曆6月12日	民國56年11月3日
97	百福里	台北天鳳宮	道教	顏澄炎	成福路206巷5弄21號1樓	27855440	觀世音菩薩		民國92年12月17日
98	百福里	安順宮	道教	陳國隆	福德街310巷56號	26512387 27460350	張府千歲	農曆6月10日	民國89年10月15日
99	百福里	成福宮	道教	周朝枝	成福路257號對面	27867249	土地公	農曆8月12日	民國23年5月9日
100	百福里	明孝堂	道教	蔡榮龍	福德街339巷3弄5號4樓	23085576 傳真 27856412	天上聖母	農曆3月23日	民國75年11月0日
101	百福里	皇母宮	道教	陳有政	成福路180巷8號1樓		王母娘娘	農曆7月16日	民國70年2月22日
102	百福里	慈靈壇	道教	張朝火	福德街362號1樓	27859488	濟公活佛	農曆2月2日	民國85年1月15日
103	聯成里	天極宮	道教	周素珠	忠孝東路6段250巷2號1樓	27852455	玄天上帝	農曆3月3日	民國65年2月18日
104	聯成里	北元慈玄宮	道教	呂山林	忠孝東路6段278巷22弄40號	25120497 27854948	玄天上帝		民國93年10月27日
105	聯成里	聖龍宮	道教	李天貝	忠孝東路6段262號1樓	27827845	天上聖母	農曆3月23日	民國90年5月0日
106	聯成里	關聖帝君	道教	廖麗滿	忠孝東路6段278巷5弄4號	27856073	關聖帝君		民國95年3月20日

資料來源：南港區公所民政課

附 註：本表以「宗教宗祠輔助管理系統」之資料填報。

3-3 臺北市南港區神壇、寺廟、財團法人寺廟一覽表(續5)
中華民國96年底

編號	里別	神壇、寺廟、財團法人寺廟名稱	教別	負責人姓名	地址	電話	奉祀主神	祭典日期	建立日期
107	聯成里	靈濟宮	道教	邱麗卿	忠孝東路6段250巷1弄29號1樓	26516943	濟公活佛	農曆2月2日	民國85年10月12日
108	舊庄里	三元宮	道教	林金成	舊莊街2段232巷18號	無	觀音佛祖		民國59年6月16日
109	舊庄里	山豬窟掩埋場百靈公廟	道教	羅萬福	南深路36號(山豬窟掩埋場內)	26516576	有應公	農曆2月22日	民國18年9月9日
110	舊庄里	天后宮	道教	賴加齊	舊庄街2段70巷212公車總站附近	26510922 0936075359	天上聖母	農曆3月23日	民國88年11月0日
111	舊庄里	合天宮	道教	謝允溪	舊庄街1段263號1樓	26517927	天上聖母	農曆3月23日	民國69年9月0日
112	舊庄里	太清宮	道教	陳天子	舊庄街2段200巷臨12號	27888598	三清道祖	農曆2月15日	民國64年7月0日
113	舊庄里	佛生堂	佛教	廖金寶	舊庄街2段223號旁	27889406	蓮華生大士	農曆7月10日	民國82年6月0日
114	舊庄里	信天宮	道教	梁明水	南深路19巷2號1樓	27823836 27823021	天上聖母	農曆3月23日	民國60年6月0日
115	舊庄里	財福宮	道教	李銘桐	舊莊路2段226號	27835415	天官五路武財神武堯德		民國89年9月29日
116	舊庄里	無極金龍殿	道教	鄭忠花	舊莊路2段238號	27856607	無極元祖		民國93年9月0日
117	舊庄里	慈航宮	道教	吳忠義	舊庄街2段168號	27824529 26513355	觀音菩薩	農曆6月19日	民國75年4月0日
118	舊庄里	慈興宮	道教	許硬景	合順街8巷7弄16號1樓	27835260	五府千歲	農曆8月15日	民國79年0月0日
119	舊庄里	萬福宮	道教	洪淑媛	舊庄路2段200巷10號	26319581 26516263	西王金母	農曆7月18日	民國73年2月0日
120	舊庄里	碧慧宮	道教	吳徐蘭英	舊庄路1段290巷1弄10號3樓	27824365	觀音菩薩	農曆6月19日	民國79年5月5日
121	舊庄里	福聖宮	道教	林飛雄	南深路37號	0928227026	福德正神		民國86年3月19日
122	舊庄里	福興宮(大坑土地公廟)	道教	賴水鏡	舊庄路2段30號	26512556	福德正神	農曆2月22日	民國54年0月0日
123	舊庄里	舊莊福德宮	道教	林鈿旭	南深路2號	27823836	福德正神	農曆8月15日	民國65年5月0日
124	中研里	中研福德宮	道教	李展華	研究院路2段102巷23弄臨1之1號		福德正神	農曆2月22日	民國6年0月0日
125	中研里	至德宮	道教	余文卿	研究院路2段70巷27號1樓	27822433	關聖帝君	農曆6月24日	民國74年11月0日
126	中研里	福安慈惠堂	道教	李芳男	福山街44巷3號	27835571	瑤池金母	農曆7月18日	民國82年6月0日

資料來源：南港區公所民政課

附註：本表以「宗教宗祠輔助管理系統」之資料填報。

3-3 臺北市南港區神壇、寺廟、財團法人寺廟一覽表(續完)

中華民國 96 年底

編號	里別	神壇、寺廟、財團法人寺廟名稱	教別	負責人姓名	地 址	電 話	奉祀主神	祭典日期	建立日期
127	九如里		道教	盧碧蘭	研究院路2段182巷58弄13號5樓	26522016	觀音菩薩	農曆2月19日	民國75年0月0日
128	九如里	三仙宮	道教	陳固	研究院路2段213巷2-3號	27823738	三山國王		民國70年7月1日
129	九如里	三清宮	道教	溫璋史	研究院路2段197巷3號	27961753 27824326	三清道祖	農曆4月16日	民國40年8月0日
130	九如里	仁安堂	道教	王簡秀嬌	研究院路3段250巷1-1號	27823875	太上老祖	農曆2月15日	民國70年4月17日
131	九如里	水玄宮	道教	許國雄	研究院路3段161巷22號之1	27823078	九天玄女	農曆8月11日	民國66年5月9日
132	九如里	仙聖宮	道教	王李杭	研究院路2段184號	27822561	恩主公	農曆9月21日	民國73年10月24日
133	九如里	正明禪覺堂	道教	張清碧	研究院路2段184-9號2樓	27822278	釋迦牟尼佛	農曆4月8日	民國77年11月11日
134	九如里	玄雲閣命理研習中心	其他	鍾文成	研究院路4段臨163號	27823325	未填		民國73年4月0日
135	九如里	玉靈宮	道教	陳黃淑香	研究院路3段161巷臨36號	26537142	千手觀音	農曆2月19日	民國96年2月17日
136	九如里	西方精舍	佛教	王翁鳳	研究院路4段臨140-1號	27882249	釋迦牟尼佛	農曆4月8日	民國80年0月0日
137	九如里	梵音洞	道教	潘皇	研究院路3段161巷24號	27821659 26510002	觀音佛祖	農曆3月17日	民國52年8月15日
138	九如里	無極慈悲宮	道教	無	研究院路3段25巷7號	27824198	元始天尊	農曆1月5日	民國77年8月0日
139	九如里	無極聖武殿	道教	徐文邦	研究院路2段213巷8-4號		關聖帝君	農曆6月24日	民國83年11月15日
140	九如里	慈龍堂	道教	詹吉倉	研究院路3段92-1號	27832128	瑤池金母	農曆3月7日	民國69年0月0日
141	九如里	廣化天宮	道教	黃清波	研究院路4段臨188號	27824159	玉皇上帝	農曆2月8日	民國58年3月0日
142	九如里	廣福宮	道教	袁德重	研究院路3段161巷42號	27823198 27674969	蘇府千歲	農曆4月12日	民國68年10月15日
143	九如里	濟德宮	道教	林桂富	研究院路3段86巷62號	27834576	太子爺	農曆9月9日	民國76年10月0日
144	仁福里	昭安宮	道教	林有德	成福路269巷6號	27854577	李府千歲	農曆4月26日	民國50年3月0日

資料來源：南港區公所民政課

附 註：本表以「宗教宗祠輔助管理系統」之資料填報。

3-4 臺北市南港區聚會所、財團法人教會一覽表 中華民國 96 年底

編號	里別	聚會所、財團法人 教會名稱	教別	負責人 姓名	地 址	電話	建立日期
1	聯成里	基督教浸禮聖經會南 港恩慈堂	基督教	鄒彼得	東新街76號	27861565	75年8月6日
2	東明里	台北市基督教南港浸 信會	基督教	彭勝利	興華路62號	27839117	53年6月20日
3	東明里	台北市基督教改革宗 長老會南港教會	基督教	陳振中	向陽路104號2樓	27830345	71年3月31日
4	南港里	新約教會台北教會	基督教	陳忠成	南港路1段189號5樓	27821112	86年5月1日
5	新富里	聖玫瑰堂－財團法人 天主教會台北教區會	天主教	德天道	研究院路1段113號	27827294	42年
6	玉成里	南港聖教會	基督教	江丕忠	南港路3段208巷6號1 樓	27824626	95年9月
7	玉成里	台灣基督長老會錫安 教會	基督教	林榮任	玉成街20號	27831879	44年3月6日
8	萬福里	天主教耶穌聖心成德 堂－財團法人天主教 台北教區	天主教	胡文義	忠孝東路6段114號	27865428 (成德幼稚園內)	47年12月1日
9	鴻福里	台北市教會第25聚會 所－財團法人台北市 教會	基督教	潘英雄	中坡南路31弄2號1樓	27575701 27862243	80年5月1日
10	鴻福里	玉成浸信會－屬大安 區財團法人基督教正 義浸信會分會	基督教	董青蘭	玉成街237號2樓	27852694	65年8月
11	中研里	中研教會	基督教	魏敏男	研究院路2段11弄5號 1樓	27856474	85年6月
12	仁福里	成德基督長老教會	基督教	梁重光	福德街373弄47號2樓	27277212	88年12月

資料來源：南港區公所民政課

附 註：本表以「宗教宗祠輔助管理系統」之資料填報。

3-5 臺北市南港區宗教團體興辦公益慈善及社會教化事業概況
中華民國 96 年底

單位：所

宗教別	醫療機構		文 教 機 構									公 益 慈 善 事 業						
	醫 院	診 所	大 學	專 科	中 學	職 校	小 學	幼 稚 園	托 兒 所	圖 書 閱 覽 室	其 他	養 老 院	殘 障 教 養 院	青 少 年 輔 導 院	福 利 基 金 會	學 生 宿 舍 處	技 藝 研 習 處	社 會 服 務 中 心
	數	數	數	數	數	數	數	數	數	數	數	數	數	數	數	數	數	數
計	-	-	-	-	-	-	-	-	-	-	-	-	-	-	-	-	-	-
道 教																		
佛 教																		
理 教																		
軒 轅 教																		
天 帝 教																		
一 貫 教																		
天 德 教																		
儒 教																		
大 易 教																		
亥 子 道																		
彌 勒 大 道																		
中 華 聖 教																		
宇 宙 彌 勒 皇 教																		
先 天 救 教																		
黃 中																		
其 他																		
計							1	1										
天 主 教																		
基 督 教							1	1										
回 教																		
天 理 教																		
巴 哈 伊 教																		
真 光 教																		
山 達 基 教 會																		
其 他																		

資料來源：南港區公所民政課

3-6 臺北市南港區里民大會出席情形及建議案件數

中華民國 96 年

里別	會期時間	轄區總人數(人)	出席里民人數(人)	出席率%	建議案件(件)											執行情形(件)					
					合計	民政	財政	建設	教育	工務	社會	警政	衛生	地政	環保	都市發展	自來水	其他	A級已依案執行	B級正依案執行	C級計畫執行
總計	本年度無召開里民大會																				
南港里																					
中南里																					
新富里																					
三重里																					
東新里																					
新光里																					
東明里																					
西新里																					
玉成里																					
合成里																					
成福里																					
萬福里																					
鴻福里																					
百福里																					
聯成里																					
舊莊里																					
中研里																					
九如里																					
仁福里																					

資料來源：南港區公所民政課

3-7 臺北市南港區改善市容查報有關案件執行情形 中華民國 96 年

單位：件

查報事項	總計	一、	二、	三、	四、	五、	六、	七、	八、	九、	十、
		道路、水溝、下水道、橋樑、河川、堤防等公共設施之損壞事項	公園、綠地、行道樹、等之維護、修剪及扶正事項	廢棄物、廢土、水溝、下水道、公廁等之清理維護事項	配合全國廣告改善方案	全(標)誌、標線之修復及除交通號誌事項	交通號(標)弄之修及移交通號誌事項	門牌、街道巷弄名牌之維護事項	路燈、水電、電信、瓦斯設施之損壞修復事項	競選廣告物之改善、移除損項	其他市觀瞻妨害共安全事項
區分(1)											
合計	6,270	1,641	550	2,573	200	453	92	686	10	61	4
查報	-										
收件	10	1	4	3				2			
移文	-										
短期畫	4	1	1	1		1					
長期畫	47	13	2	16	1	7		8			
無辦法理	31	9	8	1	1	2		6	1	2	1
完工	1	1									
查驗未通過	1					1					
查驗未執行	-										
結案	6,176	1,616	535	2,552	198	442	92	670	9	59	3

資料來源：南港區公所民政課

附註：(1)待改分 3 件；改列非市容查報 3 件；轉府外單位 4 件。

3-8 臺北市南港區鄰長異動概況

中華民國 96 年

單位：鄰；人

月底別	現有鄰數	當月底實有鄰長數	當月底實有鄰長數與現有鄰數不符原因						當月行政區域調整	備註
			合計	空鄰	遷出未補聘	死亡未補聘	任期屆滿未遴聘	其他		
1 月底	432	418	14	2	12					前半個月 425 人
2 月底	432	418	14	2	12					
3 月底	432	420	12	2	10					
4 月底	432	422	10	2	8					
5 月底	432	423	9	2	7					
6 月底	432	427	5	2	3					
7 月底	432	427	5	2	3					
8 月底	432	428	4	2	2					
9 月底	441	427	14	2	6			6	擴增 9 鄰	
10 月底	441	426	15	2	13					
11 月底	441	428	13	2	11					
12 月底	441	429	12	2	10					

資料來源：南港區公所民政課

3-9 臺北市南港區各級學校一覽表
中華民國 96 年底

學 校 名 稱	現任校長	所在里	地 址
中華技術學院	陳信雄	九如里	研究院路 3 段 245 號
南港高工	陳天寶	南港里	興中路 29 號
南港高中(含國中部)	徐月娥	西新里	向陽路 21 號
育成高中	楊萬賀	南港里	重陽路 366 號
成德國中	葉舜益	成福里	東新街 108 巷 23 號
誠正國中	白師舜	新富里	富康街 1 巷 24 號
南港國小	湯昶洪	三重里	南港路 1 段 38 號
東新國小	宋德發	東新里	興南街 62 號
玉成國小	藍惠美	西新里	向陽路 31 號
修德國小	何秋蘭	成福里	東新街 118 巷 86 號
成德國小	楊銘雄	聯成里	東新街 65 號
胡適國小	范滿妹	中研里	舊莊街 1 段 1 號
舊莊國小	張永郎	舊莊里	舊莊街 1 段 100 號
南港國小附設幼稚園	湯昶洪	三重里	南港路 1 段 38 號
舊莊國小附設幼稚園	張永郎	舊莊里	舊莊街 1 段 100 號
玉成國小附設幼稚園	藍惠美	西新里	向陽路 31 號
成德國小附設幼稚園	楊銘雄	聯成里	東新街 65 號
東新國小附設幼稚園	宋德發	東新里	興南街 62 號
修德國小附設幼稚園	何秋蘭	成福里	東新街 118 巷 86 號
南琪幼稚園	陳懿瑄	南港里	南港路 1 段 137 巷 8 號
莒光幼稚園	廖芬娟	舊莊里	舊莊街 1 段 145 巷 6 弄 31 號

資料來源：南港區公所民政課

附 註：包括各級公私立學校及幼稚園。

3-9 臺北市南港區各級學校一覽表(續)

中華民國 96 年底

學 校 名 稱	現任校長	所在里	地 址
育人幼稚園	李銀雙	萬福里	玉成街 179 號
樹德幼稚園	羅淑欽	成福里	東新街 80 巷 11 弄 2 號
寶華幼稚園	羅玉珍	成福里	成福路 211 巷 4 號
大華幼稚園	劉曾宗	聯成里	忠孝東路 6 段 212 巷 4 弄 7 號
成德幼稚園	李玉花	萬福里	忠孝東路 6 段 114 號
新金華幼稚園	涂滿	新光里	忠孝東路 6 段 370 巷 13 號
欣兒幼稚園	劉曉竹	西新里	松河街 400 號
中央研究院附設幼稚園	張桂蘭	中研里	研究院路 2 段 70 巷 36 弄 6 號
大方幼稚園	王雪子	中研里	研究院路 2 段 12 巷 14 弄 2 號
欣苗幼稚園	吳媛芬	中研里	研究院路 2 段 12 巷 58 弄 9 號
東美幼稚園	施玉英	東新里	興南街 52 巷 31 號
龍華幼稚園	洪雅玲	鴻福里	玉成街 247 號
大大樹幼稚園	洪淑芬	合成里	玉成街 46、48 號
大千幼稚園	朱秋蘭	百福里	福德街 310 巷 30 號
南港托兒所	劉香蘭	南港里	南港路 1 段 287 巷 2 弄 15 號
忠孝托兒所	洪玉滿	仁福里	福德街 373 巷 43 號 1 樓
大拇指托兒所	郭慧玲	鴻福里	成福路 78 號
南港高中附設員工子女托兒所	陳幼玲	西新里	向陽路 21 號
衛斯里托兒所	江聿	舊莊里	舊莊街 1 段 212 巷 12 號
吉的堡小騎士托兒所	吳秀綺	成福里	成福路 183 號 2 樓
薇雅托兒所	趙琲	三重里	新民街 27 號

資料來源：南港區公所民政課

附註：包括各級公私立學校及幼稚園。

3-9 臺北市南港區各級學校一覽表(續)

中華民國 96 年底

單位：所

設立別	總計	大學	專科	高級職業學校	高級中學	完全中學	國民中學	國民小學	幼稚園
總計	42	1	-	1	1	1	2	7	29
國立	-								
市立	21			1	1	1	2	7	9
私立	21	1							20

資料來源：南港區公所民政課

3-10 臺北市南港區體育活動概況

中華民國 96 年

活動名稱	上 年			本 年			參加人數 比較增減 百分比(%)
	次數 (次)	參加 隊數 (隊)	參加 人數 (人)	次數 (次)	參加 隊數 (隊)	參加 人數 (人)	
區民休閒運動會	1	105	1,000	-	-	-	-100.00%
路 跑 活 動	1	1	1,200	-	-	-	-100.00%
市民休閒運動會	1	1	400	-	-	-	-100.00%
身心障礙運動會	1	1	67	1	1	50	-25.37%
龍 舟 賽	1	1	28	1	1	28	0.00%

資料來源：南港區公所民政課

3-11 臺北市南港區維護市容會報決議案件辦理情形
中華民國 96 年底

單位：件

項 目	總 計	市 府 單 位					區 級 單 位					其 他 單 位				
		合 計	A 級已依案執行完成	B 級正依案執行	C 級計畫執行	D 級無法執行	合 計	A 級已依案執行完成	B 級正依案執行	C 級計畫執行	D 級無法執行	合 計	A 級已依案執行完成	B 級正依案執行	C 級計畫執行	D 級無法執行
總 計	109	106	85	21	-	-	3	-	3	-	-	-	-	-	-	-
區內違建屢拆屢建之查察處理事項	-	-	-	-	-	-	-	-	-	-	-	-	-	-	-	-
區內環境衛生之整理及公共衛生之改進事項	8	8	8	-	-	-	-	-	-	-	-	-	-	-	-	-
區內違章攤販之取締事項	-	-	-	-	-	-	-	-	-	-	-	-	-	-	-	-
區內市場管理及清潔事項	-	-	-	-	-	-	-	-	-	-	-	-	-	-	-	-
區內路燈、花木及綠地之維護事項	29	26	21	5	-	-	3	-	3	-	-	-	-	-	-	-
區內交通設施(標誌、標線、號誌及單行道等)之建議事項	37	37	33	4	-	-	-	-	-	-	-	-	-	-	-	-
區內街弄巷道及側溝之整修維護及建議事項	-	-	-	-	-	-	-	-	-	-	-	-	-	-	-	-
查報改善市容及增進市民福祉,內容牽涉本區有關單位急待處理事項	-	-	-	-	-	-	-	-	-	-	-	-	-	-	-	-
其他有關區內維護市容事項	35	35	23	12	-	-	-	-	-	-	-	-	-	-	-	-

資料來源：南港區公所民政課

本
頁
空
白

4-1 臺北市南港區社區發展協會會員人數

中華民國 96 年底

社 區 名 稱	成立時間		所在里	會 員 (人)		
	年	月		計	男	女
總 計	--	--	--	1,603	889	714
成福社區發展協會	83	4	成福里	54	37	17
舊莊社區發展協會	82	7	舊莊里	97	52	45
聯成社區發展協會	82	12	聯成里	65	37	28
西新社區發展協會	83	5	西新里	99	46	53
富南社區發展協會	82	7	新富里	223	131	92
東明社區發展協會	83	5	東明里	52	32	20
合成社區發展協會	83	10	合成里	132	80	52
新光社區發展協會	85	1	新光里	79	36	43
萬福社區發展協會	84	6	萬福里	113	60	53
百福社區發展協會	87	2	百福里	120	69	51
東新社區發展協會	88	5	東新里	52	35	17
南港社區發展協會	89	5	南港里	47	28	19
三重社區發展協會	91	12	三重里	90	46	44
十全社區發展協會	92	4	九如里	76	41	35
好厝邊社區發展協會	92	7	中研里	77	40	37
中研社區發展協會	92	7	中研里	45	21	24
新昆陽社區發展協會	93	4	西新里	51	32	19
仁福社區發展協會	95	9	仁福里	39	21	18
鴻福社區發展協會	96	5	鴻福里	92	45	47

資料來源：南港區公所社會課

4-2 臺北市南港區推行社區發展工作成果

中華民國 96 年

社區發展協會名稱 ⁽¹⁾	社區戶數 (戶)	社區人口數 (人)	參加社區發展協會人數 (人)	現有設置社區生產建設基金 (個)	實際使用經費(元)			社區建設主要項目												
					合計	政府補助款	社區自籌款	社區活動中心(幢)			辦理社區幹部訓練 (人次)	辦理社區觀摩 (人次)	長壽俱樂部 (處)	媽媽教室 (班)	守望相助隊之設置 (隊)	志願服務團隊 (隊)	社區圖書室 (處)	民俗藝文康樂班隊 (隊)	社區刊物 (期)	其他(請以文字詳敘工作項目)
								原建(未作修擴建) (幢)	新建 (幢)	擴建 (幢)										
總計	41,120	115,496	1,573	0	1,235,241	566,000	669,241	0	0	0	300	395	0	3	4	0	1	0	0	0
成福社區發展協會	2,312	6,919	54	0	0	0	0	0	0	0	0	0	0	0	0	0	0	0	0	0
舊莊社區發展協會	3,209	9,631	97	0	0	0	0	0	0	0	300	0	0	1	0	0	0	0	0	0
聯成社區發展協會	1,872	1,872	65	0	641,701	263,000	378,701	0	0	0	0	0	0	0	1	0	0	0	0	0
西新社區發展協會	1,574	4,799	99	0	0	0	0	0	0	0	0	0	0	1	0	0	0	0	0	0
富南社區發展協會	1,409	4,153	223	0	0	0	0	0	0	0	0	0	0	0	0	0	0	0	0	0
東明社區發展協會	1,734	5,250	52	0	32,700	20,000	12,700	0	0	0	0	40	0	0	0	0	0	0	0	0
合成社區發展協會	2,677	7,199	132	0	31,130	20,000	11,130	0	0	0	0	80	0	0	1	0	0	0	0	0
新光社區發展協會	1,435	4,069	79	0	0	0	0	0	0	0	0	0	0	0	1	0	0	0	0	0
萬福社區發展協會	1,559	4,330	113	0	46,500	20,000	26,500	0	0	0	0	90	0	0	0	0	0	0	0	0
百福社區發展協會	1,913	5,304	120	0	0	0	0	0	0	0	0	0	0	0	1	0	0	0	0	0
東新社區發展協會	3,597	10,228	52	0	0	0	0	0	0	0	0	0	0	0	0	0	0	0	0	0
南港社區發展協會	2,484	6,626	47	0	222,500	100,000	122,500	0	0	0	0	45	0	0	0	0	0	0	0	0
三重社區發展協會	1,318	3,572	90	0	78,000	40,000	38,000	0	0	0	0	95	0	0	0	0	1	0	0	0
十全社區發展協會	2,230	6,629	76	0	0	0	0	0	0	0	0	0	0	0	0	0	0	0	0	0
好厝邊社區發展協會	3,207	9,747	77	0	58,000	20,000	38,000	0	0	0	0	0	0	1	0	0	0	0	0	0
中研社區發展協會	3,207	9,747	45	0	0	0	0	0	0	0	0	0	0	0	0	0	0	0	0	0
新崑陽社區發展協會	1,574	4,799	51	0	0	0	0	0	0	0	0	0	0	0	0	0	0	0	0	0
仁福社區發展協會	2,153	5,784	39	0	50,330	30,000	20,330	0	0	0	0	45	0	0	0	0	0	0	0	0
鴻福社區發展協會	1,656	4,838	62	0	74,380	53,000	21,380	0	0	0	0	0	0	0	0	0	0	0	0	0

資料來源：依據轄內已成立社區發展協會之工作成果所報資料彙編。

附註：不同社區發展協會隸屬同一社區，其社區戶數及社區人口數相同。

4-3 臺北市南港區社會福利及救濟概況

中華民國 96 年

單位：人次、元

季	別	總計	第1季 (自1月至3月)	第2季 (自4月至6月)	第3季 (自7月至9月)	第4季 (自10月至12月)
中低收入老人生活津貼	申請人次	57	12	17	13	15
敬老福利生活津貼	申請人次	745	155	214	170	206
低收入戶喪葬補助	發放人次	8	1	4	3	0
	金額	184,000	23,000	92,000	69,000	0
身心障礙者生活補助	發放人次	2,390	589	617	613	571
	金額	8,975,000	2,338,000	2,306,000	2,238,000	2,093,000
身心障礙者津貼	發放人次	41,564	10,343	10,361	10,391	10,469
	金額	131,660,152	32,739,980	32,727,310	32,873,360	33,319,502
身心障礙者生活輔具補助	發放人次	430	80	112	109	129
	金額	3,840,168	819,413	971,590	964,969	1,084,196
育兒補助	發放人次	3,025	729	751	802	743
	金額	7,561,664	1,823,000	1,876,832	2,004,332	1,857,500
輔導市民臨時工	發放人次	1,674	423	416	412	423
	金額	22,205,250	5,330,500	5,574,500	5,555,000	5,745,250
市民急難救助	發放人次	81	29	19	18	15
	金額	370,700	137,000	76,000	85,000	72,700
其他	現金	0	0	0	0	0
	實物	0	0	0	0	0
	衣服	0	0	0	0	0

資料來源：南港區公所社會課

4-4 臺北市南港區輔導市民以工代賑臨時工作概況

中華民國 96 年

月別	登記 人數 (人)	社會局核 配人數 (人)	符合人數(人)(人次)			實發工 作人數 (人)	實發工 作天數 (天)	實發代 賑金額 (元)
			共計	男	女			
總計	1,674	1,674	1,674	248	1,426	1,674	44,410.50	22,205,250
1 月	143	143	143	16	127	143	3,848.50	1,924,250
2 月	143	143	143	16	127	143	3,107.50	1,553,750
3 月	137	137	137	19	118	137	3,705.00	1,852,500
4 月	137	137	137	20	117	137	3,577.50	1,788,750
5 月	140	140	140	19	121	140	3,829.00	1,914,500
6 月	139	139	139	21	118	139	3,742.50	1,871,250
7 月	139	139	139	21	118	139	3,715.50	1,857,750
8 月	136	136	136	22	114	136	3,746.00	1,873,000
9 月	137	137	137	22	115	137	3,648.50	1,824,250
10 月	140	140	140	23	117	140	3,797.50	1,898,750
11 月	142	142	142	25	117	142	3,800.50	1,900,250
12 月	141	141	141	24	117	141	3,892.50	1,946,250

資料來源：南港區公所社會課

4-5 臺北市南港區低收入戶人口

(1)按季別分

中華民國 96 年

單位：戶、人

季 底 別	低 收 入 戶											
	總 計		第 0 類		第 1 類		第 2 類		第 3 類		第 4 類	
	戶 數	人 口 數	戶 數	人 口 數	戶 數	人 口 數	戶 數	人 口 數	戶 數	人 口 數	戶 數	人 口 數
第 1 季底 (3 月底)	705	2,090	48	54	30	46	140	448	244	773	243	769
第 2 季底 (6 月底)	715	2,121	46	52	26	39	146	463	244	759	253	808
第 3 季底 (9 月底)	732	2,163	46	52	25	39	149	462	240	748	272	862
第 4 季底 (12 月底)	734	2,163	50	56	23	34	141	417	235	754	285	902

資料來源：南港區公所社會課

4-5 臺北市南港區低收入戶人口(續)

(2)按里別分

中華民國 96 年底

單位：戶、人

里別	低 收 入 戶											
	共 計		第0類		第1類		第2類		第3類		第4類	
	戶 數	人 口 數	戶 數	人 口 數	戶 數	人 口 數	戶 數	人 口 數	戶 數	人 口 數	戶 數	人 口 數
總 計	734	2,163	50	56	23	34	141	417	235	754	285	902
南港里	32	84	4	4	1	2	5	16	10	28	12	34
中南里	40	95	1	2	3	3	9	24	12	33	15	33
新富里	23	51	4	4	0	0	8	18	5	18	6	11
三重里	29	67	5	6	1	1	4	10	9	21	10	29
東新里	51	151	4	4	3	5	5	12	15	55	24	75
新光里	16	45	1	1	0	0	3	7	5	18	7	19
東明里	69	272	1	1	1	2	17	76	27	106	23	87
西新里	31	73	4	4	2	2	8	19	11	33	6	15
玉成里	35	102	2	2	3	3	3	8	11	31	16	58
合成里	37	84	4	4	3	3	8	18	13	32	9	27
成福里	37	101	6	6	0	0	6	21	14	44	11	30
萬福里	19	57	2	2	1	1	1	6	4	12	11	36
鴻福里	11	37	1	1	0	0	3	14	3	11	4	11
百福里	34	105	1	1	1	4	5	14	7	21	20	65
聯成里	42	116	3	3	0	0	9	26	17	51	13	36
舊莊里	66	181	2	2	1	1	14	28	20	56	29	94
中研里	44	151	3	7	1	1	10	21	13	54	17	68
九如里	40	116	0	0	0	0	8	23	13	36	19	57
仁福里	78	275	2	2	2	6	15	56	26	94	33	117

資料來源：南港區公所社會課

4-6 臺北市南港區辦理急難救助概況

中華民國 96 年

項 目		總 計	川資 救助	生活 救助	傷病 救助	喪葬 救助	災害 慰助
總 計	救助人次 (人次)	81	0	46	0	35	0
	救助金額 (元)	370,700	0	200,700	0	170,000	0
第1季 (自1月至3 月)	救助人次 (人次)	29	0	9	0	20	0
	救助金額 (元)	137,000	0	48,000	0	89,000	0
第2季 (自4月至6 月)	救助人次 (人次)	19	0	11	0	8	0
	救助金額 (元)	76,000	0	35,000	0	41,000	0
第3季 (自7月至9 月)	救助人次 (人次)	18	0	15	0	3	0
	救助金額 (元)	85,000	0	67,000	0	18,000	0
第4季 (自10月至12 月)	救助人次 (人次)	15	0	11	0	4	0
	救助金額 (元)	72,700	0	50,700	0	22,000	0

資料來源：南港區公所社會課

4-7 臺北市南港區遭受災害救助情形

中華民國 96 年

災害區域 (里別)	災害種類 (1) (2)	災害發生日期(年/月/日)	受災人數(人)					安遷 救助		淹水 救助		救助金額(元)		
			臨時收容災民數	死亡(含無名屍)	失蹤	重傷	其他	戶	人	戶	人	合 計	現 金	實 物
總 計	無													
備註														

資料來源：南港區公所社會課

附 註：(1)風災須註明颱風名稱。

(2)每發生 1 次災害填寫 1 欄資料，同 1 里如發生 2 次以上同種類災害，須填報 2 欄以上資料。

4-9 臺北市南港區 65 歲長者暨身心障礙市民申領免費乘車悠遊卡情形
中華民國 96 年

單位：張

月 別	總 計	敬老卡	愛心卡	愛心陪伴卡
總 計	2,230	1,320	557	353
1 月	189	118	44	27
2 月	176	99	44	33
3 月	212	119	60	33
4 月	166	111	32	23
5 月	189	107	45	37
6 月	180	109	44	27
7 月	171	103	43	25
8 月	196	105	53	38
9 月	150	109	28	13
10 月	191	117	46	28
11 月	200	113	55	32
12 月	210	110	63	37

資料來源：南港區公所社會課

5-1 臺北市南港區鄰里工程施工概況

中華民國 96 年

里別	件數 (件)	總工程費 (元)	工 程 名 稱																	
			瀝青路面		混凝土路面		瀝美土路面修補		打除混凝土		新建水溝		整修水溝		擋土牆		護欄		其他	
			數量 (m)	工程費 (元)	數量 (m)	工程費 (元)	數量 (m)	工程費 (元)	數量 (m)	工程費 (元)	數量 (m)	工程費 (元)	數量 (m)	工程費 (元)	數量 (m)	工程費 (元)	數量 (m)	工程費 (元)	數量 (m)	工程費 (元)
總計	106	13,039,489	26,464	3,281,634	1,345.3	763,029	-	-	360	15,480	-	-	4884.3	8,462,732	-	-	-	-	2,951	516,614
玉成里	5	402,245	1444	188,656									62.3	165,823					1	47,766
合成里	13	743,255	1300	177,450	5	3,615							322.3	552,406					5	9,784
鴻福里	6	1,478,289	5170	630,740									380.6	830,063					1	17,486
萬福里	7	1,031,703	1146	153,437									358.2	830,500					1	47,766
聯成里	10	1,148,715	1154	147,712									286.3	1,000,606					1	397
成福里	4	123,817	574	92,867									5.0	12,145					1	18,805
新富里	3	428,644	192	26,208	786	350,193			360	15,480			2.5	2,600					1	34,163
西新里	3	230,694											82.5	162,368					2	68,326
中研里	8	1,449,546											627.5	1,359,521					2	90,025
三重里	4	208,914	890	115,700									50.5	92,812					1	402
東新里	7	606,158											1680.8	575,930					9	30,228
舊莊里	8	2,071,065	4044	512,072									433.0	1,524,830					652	34,163
百福里	6	885,394	4800	549,600	284.3	209,961							34.5	125,049					2	784
中南里	4	52,749											2.0	4,983					1761	47,766
東明里	5	427,696	704	90,112									142.5	318,779					505	18,805
新光里	5	177,631	234	31,941									79.3	144,896					2	794
南港里	3	443,953	162	22,599	270	199,260							188.0	179,270					1	42,824
仁福里	0	-																		
九如里	5	1,129,021	4650	542,540									146.5	580,151					3	6,330

資料來源：南港區公所經建課

附註：包括整建工程及鄰里維護工程。

5-2 臺北市南港區鄰里公園概況

中華民國 96 年底

公園名稱	所在里別	面積(m ²)	位 址	認養情形		園 長	認養單位數	認養者性質(1)	備註
				有	否				
理想	舊莊里	2,053	舊莊街1段145巷6弄28號	V		王鳳嬌	5	個人	
舊莊	舊莊里	3,306	舊莊街1段145巷12號前	V		徐鳳蘭	6	個人、團體	
福山	中研里	3,670	研究院路61巷	V		林忠	1	個人	
六福	中研里	7,008	研究院路2段61巷1弄16號	V		趙繼雲	1	個人	
新富	新富里	875	研究院路、富康街口	V		施錦海	10	個人、團體	
興南	東新里	1,585	興南街152號前	V		闕壯清	2	個人	
南興	南港里	4,801	南港路1段360號對面	V		廖賜明	1	個人	
興華	東新里	724	興華路129號左側	V		呂寶珠	2	個人	
合成	合成里	372	永吉路536巷與中坡北路 交叉口	V		廖吳淑惠	4	個人	
東明	東新里	7,450	南港路2段104號	V		羅建三	8	個人	
重陽	東新里	5,610	重陽路中視旁	V		鄧帶岳	1	個人	
東陽	東新里	9,947	重陽路中(中視對面)	V		周季孟	2	個人	
經貿	三重里	2,632	三重路100巷旁	V		蘇萬企	1	個人	
港後	三重里	1,770	三重路100巷旁	V		林正雄	1	個人	
幸福	中研里	4,861	研究院路2段35巷旁	V		廖芬娟	1	個人	

資料來源：南港區公所經建課

附 註：(1)認養者性質係指認養者為個人、公司、社團、大樓管理委員會…等。

5-3 臺北市南港區耕地面積及農業戶口

中華民國 96 年底

類 別	耕 地 面 積 (公頃)					農 戶 數 (戶)						農 家 人 口 (人) ⁽¹⁾						
	合 計	水 田			旱 田	合 計	自 耕 農	半 自 耕 農	佃 農	非 耕 農	他 人 委 託 經 營	合 計	自 耕 農	半 自 耕 農	佃 農	非 耕 農	他 人 委 託 經 營	
		計	兩 期 作	單 期 作														
				第 1 期 作														第 2 期 作
總 計	182	67	67		115	375	373		2		1,132	1,126		6				

資料來源：南港區公所經建課

附 註：(1)農家人口：原則上指在農牧戶內共同居住，並營共同生活之人口，惟因就業經常居住在外，但須提供本人所得 50%以上維持農家生活或提供之金額為全戶家計費用 50%以上者，及因就學（含失業）經常居住在外，其本人生活費用 50%以上由農家提供者亦列為農家人口。

5-4 臺北市南港區米穀種植面積及產量

中華民國 96 年

單位：{面積：公頃
產量：公斤

期 別	總 計			梗 稻 ⁽¹⁾			硬 秈 稻 ⁽¹⁾			梗 糯 稻 ⁽¹⁾			秈 糯 稻 ⁽¹⁾		
	種 植 面 積	產 量	每 公 頃 平 均 產 量	種 植 面 積	產 量	每 公 頃 平 均 產 量	種 植 面 積	產 量	每 公 頃 平 均 產 量	種 植 面 積	產 量	每 公 頃 平 均 產 量	種 植 面 積	產 量	每 公 頃 平 均 產 量
第 1 期	-	-	-	-	-	-	-	-	-	-	-	-	-	-	-
第 2 期	-	-	-	-	-	-	-	-	-	-	-	-	-	-	-

資料來源：南港區公所經建課

附 註：(1)87 年栽培稻名稱修正，蓬萊米修正為梗稻；在來米修正為硬秈稻；圓糯米修正為梗糯稻；長糯米修正為秈糯稻。

5-5 臺北市南港區園藝作物種植面積及產量

中華民國 96 年

(1) 蔬 菜 類

單位：{ 面積：公頃
產量：公斤

類別	根 菜 類		莖 菜 類		葉菜及花茶類		果 菜 類	
	種植面積	產量	種植面積	產量	種植面積	產量	種植面積	產 量
總計	1.3000	6,175	101.0800	313,348	10.4000	33,030		

(2) 果 實 類

類別	香 蕉		柑 橘		蕃 石 榴		木 瓜		鳳 梨		梨		其 他	
	種植面積	產量	種植面積	產量	種植面積	產量	種植面積	產量	種植面積	產量	種植面積	產量	種植面積	產量
總計	0.1300	1,000			0.2000	3,456	0.2500	1,857					6.3000	8,290

資料來源：南港區公所經建課

5-6 臺北市南港區普通及特種作物種植面積及產量

中華民國 96 年

單位：{ 面積：公頃
產量：公斤

類 別	甘 藷		高 梁		玉蜀黍		生食 用甘蔗		茶		落花生		香花 作物		其 他	
	種植 面積	產 量	種植 面積	產 量	種植 面積	產 量	種植 面積	產 量	種植 面積	產 量	種植 面積	產 量	種植 面積	產 量	種植 面積	產 量
總 計	1,9000	8,911							41,8000	25,582					7,7500	10,800

資料來源：南港區公所經建課

5-7 臺北市南港區家畜家禽頭數

中華民國 96 年底

單位：頭；隻

類 別	家 畜						家 禽				
	牛	馬	豬	羊	鹿	兔	雞	鴨	鵝	火雞	鴿
總 計			985				665				

資料來源：南港區公所經建課

本
頁
空
白

6-1 臺北市南港區服兵役役男列級家屬各項慰、補助費發放情形

中華民國 96 年

月 別	總 計		生 育 補助金		喪 葬 補助金		急難慰助金								特別補助費	
	件 數 (件)	金 額 (元)	件 數 (件)	金 額 (元)	件 數 (件)	金 額 (元)	農 田 流 失		房 屋 倒 塌		房 屋 淹 水		死 亡 或 重 傷		件 數 (件)	金 額 (元)
							件 數 (件)	金 額 (元)	件 數 (件)	金 額 (元)	件 數 (件)	金 額 (元)	件 數 (件)	金 額 (元)		
總計	12	56,700	-	-	2	3,600	-	-	-	-	-	-	-	-	10	53,100
1 月	1	1,800			1	1,800										
2 月	-	-														
3 月	4	20,900												4	20,900	
4 月	-	-														
5 月	1	1,800			1	1,800										
6 月	2	11,000												2	11,000	
7 月	-	-														
8 月	1	5,700												1	5,700	
9 月	1	4,500												1	4,500	
10 月	1	6,500												1	6,500	
11 月	-	-														
12 月	1	4,500												1	4,500	

資料來源：南港區公所兵役課

6-2 臺北市南港區服兵役役男列級家屬安家生活扶助費發放情形

中華民國 96 年

項目 月別	總 計			一次安家費			生活扶助金		
	戶數 (戶)	人口數 (人)	金額 (元)	戶數 (戶)	人口數 (人)	金額 (元)	戶數 (戶)	人口數 (人)	金額 (元)
總 計	44	113	1,055,400	13	39	360,650	31	74	694,750
1 月	11	23	221,200	1	2	30,800	10	21	190,400
2 月	1	3	27,900	1	3	27,900			
3 月	-	-	-						
4 月	1	3	46,200	1	3	46,200			
5 月	1	4	37,200	1	4	37,200			
6 月	12	32	287,750	4	13	88,350	8	19	199,400
7 月	1	3	27,900	1	3	27,900			
8 月	1	2	18,600	1	2	18,600			
9 月	13	34	304,950				13	34	304,950
10 月	2	6	55,800	2	6	55,800			
11 月	-	-	-						
12 月	1	3	27,900	1	3	27,900			

資料來源：南港區公所兵役課

6-3 臺北市南港區服兵役役男列級家屬全民健康保險醫療
補助費核發情形
中華民國 96 年

月 別	保 險 補 助 費		醫 療 補 助 費	
	件 數 (件)	金 額 (元)	件 數 (件)	金 額 (元)
總 計	1	1,208	4	7,660
1 月			1	1,000
2 月				
3 月	1	1,208		
4 月				
5 月			1	2,550
6 月				
7 月				
8 月				
9 月			1	2,750
10 月				
11 月			1	1,360
12 月				

資料來源：南港區公所兵役課

本
頁
空
白

7-1 臺北市南港區公所全民健保第一、五、六類保險對象統計

中華民國 96 年

單位：人

年(月)別	第一類保險對象			第五類保險對象			第六類保險對象			
	當月新投保數	當 月退保數	當年(月)底合計數 ⁽¹⁾	當月新投保數	當 月退保數	當年(月)底合計數 ⁽¹⁾	當月新投保數	當 月退保數	當年(月)底合計數 ⁽¹⁾	
95 年年底數	--	--	166	--	--	2,312	--	--	23,930	
96 年	合計	62	24		512	511		5,612	3,950	
	1 月	18	15	169	48	36	2,324	483	265	24,148
	2 月	10	0	179	46	237	2,133	378	166	24,360
	3 月	4	0	183	63	22	2,174	466	320	24,506
	4 月	4	0	187	35	10	2,199	442	258	24,690
	5 月	4	0	191	61	26	2,234	553	405	24,838
	6 月	6	0	197	29	36	2,227	477	357	24,958
	7 月	4	0	201	38	29	2,236	468	368	25,058
	8 月	2	1	202	26	18	2,244	535	395	25,198
	9 月	1	0	203	38	5	2,277	415	314	25,299
	10 月	2	4	201	31	44	2,264	531	388	25,442
	11 月	2	1	202	26	30	2,260	465	338	25,569
	12 月	5	3	204	71	18	2,313	399	376	25,592

資料來源：南港區公所健保課

附註：(1)當年(月)底合計數 = 上年(月)底合計數 + 當月新投保數 - 當月退保數。

中華民國九十六年

臺北市南港區
區務統計要覽

編印者：臺北市南港區公所

區長：江慶輝

會計主任：李靜芝

執行編輯：李靜芝

(本書同時登載於南港區公所網站 <http://www.nangang.gov.tw/>)

出版日期：中華民國九十七年五月

地址：臺北市南港路1段360號6樓

電話：(02)2783-1343

工本費：新台幣80元整

印刷者：千勝紙品有限公司

淡水鎮中正東路1段3巷28號

電話：(02)86318851(代表號)