

卷六 文教篇

第一章 學校教育

本區在清朝時期屬於農業地帶，文化教育事業受到居民職業與人口影響，並無顯著發展，甚至傳統書房與私塾也無紀錄可考。日治時期以後，隨著臺灣總督府刻意推動基礎教育與殖民地研究，高等教育機構，如臺北第一、第二師範學校臺北帝國大學與相繼出現，奠定本區在光復以後成為臺北各區擁有最高密度國立大學之特色。另外，在高中職與國民教育方面，也呈現私人興學踴躍的情形。同時至民國 96 年（2007）為止，本區幼稚園數量仍居北市之首。

第一節 高等教育

高等教育蓬勃發展為大安區百年來最重要的教育特色，其在本區的出現時間幾乎與在臺灣相同。至民國 98 年（2009）為止至少有 6 所國立大學、2 所私立大學在本區設置校本部或分部。

早在明治 28 年（1895）日本占領臺灣初期，總督府當局為推展日語，於是設置芝山巖學堂，翌年改稱「臺灣總督府國語學校」，大正 9 年（1920）改名「臺灣總督府臺北師範學校」。昭和 2 年（1927）分為「臺北第一師範學校」（今臺北市立教育大學的前身）、「臺北第二師範學校」（今國立臺北教育大學的前身），昭和 18 年（1943）兩校再合併為「臺北師範學校」，經歷日治時期、光復以後多次更名，該校於民國 94 年（2005）升格改制為「國立臺北教育大學」。

另外，國立臺灣大學其前身為日治時期之「臺北帝國大學」，成立於昭和 3 年（1928）。民國 34 年（1945）中華民國對日抗戰勝利，臺灣光復後，政府於 11 月 15 日接收該校，經改組後更名為「國立臺灣大學」，由羅宗洛博士擔任首任校長。

國立臺灣師範大學其前身為大正 11 年（1922）設置之「臺北高等學校」，初期借用臺北第一中學校（今建國中學）部分校舍，大正 15 年（1926）遷入位於古亭町的新校舍（今臺灣師範大學本部校址）。高等學校的學制分為「尋常科」與「高等科」。「高等科」學生畢業後「免試直升」臺北帝國大學。民國 34 年（1945）本校改制為「臺灣省立臺北高級中學」，未久，行政長官公署考量培育師資，於是決定籌設師範學院，於民國 35 年（1946）6 月 5 日正式成立「臺灣省立師範學院」，經歷 2 度升格，最後更名為「國立臺灣師範大學」。

另外，光復以後，高等教育發展隨國家經濟發展也從早期著重人文、社會科學，因時代需求，轉而大量設置理工與資訊電子相關教育單位。如國立臺灣工業技術學院成立於民國 63 年（1974）8 月 1 日，為臺灣第一所技術職業教育高等學府。該本校自民國 86 年（1997）改名為國立臺灣科技大學。

日治初期已設立的臺北廳大加蚋堡大安庄「民政學部附屬工業講習所」（1911），則為臺灣工業教育之濫觴。大正 7 年（1918），另一所「臺灣總督府工

業學校」成立，專收日籍學生。同年，「臺灣總督府工業講習所」改制為「臺灣公立臺北工業學校」。大正 10 年（1921）臺灣總督府工業學校改名為「臺北州立臺北第一工業學校」，仍以日籍學生為對象。而原臺北工業學校，則改名為「臺北州立臺北第二工業學校」，以臺籍學生為對象。大正 12 年（1923）兩校合併，改稱為「臺北州立臺北工業學校」。民國 34 年（1945）臺灣光復，改名為臺灣省立臺北工業職業學校。3 年後該校升格為「臺灣省立臺北工業專科學校」，至民國 70 年（1981）改名為國立臺北工業專科學校。83 年（1994）改制升格為國立臺北技術學院。4 年後奉准改名為國立臺北科技大學。

另外，大安區因交通便利，也吸引校本部設於臺北郊區的國立政治大學、私立淡江大學相繼在本區設置城區部與推廣教育教學單位。

表 6-1-1 98 學年度大安區轄區內公私立大學設置概況

私立淡江大學城區部	地址：臺北市金華街 199 巷 5 號 網址： http://www.tku.edu.tw
國立政治大學公企中心	校址：臺北市金華街 187 號 網址： http://w3.cpbae.nccu.edu.tw/
國立臺北科技大學	校址：臺北市忠孝東路三段 1 號 網址： http://www.ntut.edu.tw/
國立臺北教育大學	校址：臺北市和平東路二段 134 號 網址： http://www.ntue.edu.tw/
國立臺灣大學	校址：臺北市羅斯福路四段 1 號 網址： http://www.ntu.edu.tw/
國立臺灣科技大學	校址：臺北市基隆路四段 43 號 網址： http://www.ntust.edu.tw/
國立臺灣師範大學	校址：臺北市和平東路一段 162 號 網址： http://www.ntnu.edu.tw/

資料來源：臺北市府教育局

第二節 中等教育與技職教育

日治時期日本殖民當局對臺灣實施差別化歧視教育，因此臺灣人多以接受基礎公學校、國民學校教育為主要學歷，至於中等與高等教育則以日人優先。如前述大正 11 年（1922）設置的「臺北高等學校」，其學制分為「尋常科」與「高等科」。其中臺人入學人數相當有限，能進入高等科者更如鳳毛麟角。不過，在專門學校與執業學校方面，臺人入學人數稍多。如本區較具歷史的「大安高工」其前身為昭和 15 年（1940）成立之「臺北商工專修學校」兼辦「臺北第二工業技術練習生養成所」補習教育。臺灣光復後，校名改為「臺北市立初級工業職業學校」，民國 39 年（1950）又改為「臺北市立工業職業學校」，民國 47 年（1958）正式改稱「臺北市立高級工業職業學校」。民國 56 年（1967）臺北市改制為院轄市後，原兼辦之「臺灣省立臺北第二高級工業職業補習學校」，改名為「臺北市

立高級工業職業學校附設高級工業職業進修補習學校」。民國 70 年（1981）9 月 1 日校名奉令以行政區名，改為「臺北市立大安高級工業職業學校」。

民國 50 年代政府鼓勵私人興學，因此本區私校發展迅速，加上享有治安良好、交通便捷之優勢，本區迄 98 學年度為止共有 6 所私立高中職設置。

表 6-1-2 98 學年度大安區轄區內公私立高中職設置概況

國立臺灣師範大學附屬高級中學	校址：臺北市信義路三段 143 號 網址： http://www.hs.ntnu.edu.tw/
臺北市市立大安高工	校址：臺北市復興南路二段 52 號 網址： http://night.taivs.tp.edu.tw/
臺北市市立和平高中	校址：臺北市臥龍街 100 號 網址： http://www.hpsh.tp.edu.tw/
臺北市私立延平中學	校址：臺北市建國南路一段 275 號 網址： http://www.yphs.tp.edu.tw/
臺北市私立東方工商	校址：臺北市信義路四段 186 巷 8 號 網址： http://www.tfvs.tp.edu.tw/
臺北市私立金甌女中	校址：臺北市杭州南路二段 1 號 網址： http://www.cogsh.tp.edu.tw/
臺北市私立喬治工商高職	校址：臺北市基隆路二段 172 號 網址： http://www.gvs.tp.edu.tw/
臺北市私立復興高中	校址：臺北市敦化南路一段 262 號 網址： http://www.fhjh.tp.edu.tw/
臺北市私立開平餐飲學校	校址：臺北市復興南路二段 148 巷 24 號 網址： http://www.kpvs.tp.edu.tw/

資料來源：臺北市政府教育局

第三節 國民教育

一、公私立國民中學設置概況

表 6-1-3 98 學年度大安區轄區內公私立國中設置概況

國立臺灣師範大學附屬高級中學附設國中部	網址： http://www.hs.ntnu.edu.tw/2003web/ 校址：10658 臺北市信義路三段 143 號 學區資料大安區：和安里、仁慈里。描述說明國立國中、國中、高中附設國中部、完全中學。
臺北市市立大安國中	網址： http://www.tajh.tp.edu.tw/ 校址：臺北市大安路二段 63 號 學區資料大安區：住安里、義安里、通安里（4~20 鄰）、通化里、群英里、群賢里、龍陣里、龍雲里、龍圖里（7~20 鄰）、全安里（1~4 鄰）。全安里（5~17 鄰）：大安國中、和平國中共同學區。臨江里、

	<p>法治里：大安國中、和平國中共同學區。龍生里：龍門國中、金華國中、大安國中共同學區。</p>
臺北市市立仁愛國中	<p>網址：http://www.jajh.tp.edu.tw/ 校址：臺北市仁愛路四段 130 號 學區資料大安區：建安里、敦安里、德安里、敦煌里、建倫里、光信里、車層里、仁愛里（11~23 鄰）、通安里（1~3 鄰）。正聲里、華聲里：興雅國中、懷生國中、仁愛國中共同學區。仁愛里（1~10 鄰）、光武里：懷生國中、仁愛國中共同學區。信義區：正和里。西村里：興雅國中、仁愛國中共同學區。中興里（9~14 鄰）：信義國中、仁愛國中共同學區。</p>
臺北市市立民族國中	<p>網址：http://www.mtjh.tp.edu.tw/ 校址：臺北市羅斯福路四段 113 巷 13 號 學區資料中正區：水源里、文盛里（5~10 鄰）、富水里（1~5 鄰）。文山區：萬年里、萬和里（1~8 鄰）、萬盛里（1、3~10 鄰）。萬盛里（2、11~22 鄰）：民族國中、興福國中共同學區。大安區：古風里、古莊里：金華國中、民族國中、螢橋國中共同學區。龍泉里：金華國中、民族國中、龍門國中共同學區。學府里（6~15 鄰）：芳和國中、民族國中共同學區。學府里（1~5、16、17 鄰）。大學里：龍門國中、民族國中共同學區。龍淵里：龍門國中、金華國中、和平國中、民族國中共同學區。龍坡里：龍門國中、金華國中、民族國中共同學區。</p>
臺北市市立和平高中附設國中部	<p>網址：http://www.hpsh.tp.edu.tw/ 校址：臺北市臥龍街 100 號 學區資料大安區：虎嘯里、臥龍里（1~4 鄰）、芳和里（3~5、19~21 鄰）。臥龍里（5~8 鄰）：龍門、和平共同學區。全安里（5~17 鄰）、法治里、臨江里：大安、和平共同學區。龍淵里：龍門、和平、金華、民族共同學區。芳和里（6 鄰）：芳和、和平共同學區。信義區：黎平里（1~13 鄰）。大安區：虎嘯里、臥龍里（1~4 鄰）、芳和里（3~5、19~21 鄰）。臥龍里（5~8 鄰）：龍門國中、和平國中共同學區。全安里（5~17 鄰）、法治里、臨江里：大安國中、和平國中共同學區。龍淵里：龍門國中、和平國中、金華國中、民族國中共同學區。芳和里（6 鄰）：芳和國中、和平國中共同學區。信義區：黎平里（1~13 鄰）。</p>
臺北市市立芳和國中	<p>網址：http://www.fhjhs.tp.edu.tw/ 校址：臺北市臥龍街 170 號 學區資料大安區：黎和里、黎孝里、黎元里、芳和里（1、2、7~18 鄰）。學府里（6~15 鄰）：芳和國中、民族國中共同學區。芳和里（6</p>

	鄰)：芳和國中、和平國中共同學區。信義區：黎安里、黎忠里、黎平里(14~24 鄰)。黎順里：芳和國中、信義國中共同學區。
臺北市市立金華國中	網址： http://www.chwjh.tp.edu.tw/ 校址：臺北市新生南路二段 32 號 學區資料大安區：永康里、福住里、龍安里、錦安里、龍圖里(1~6 鄰)、民炤里(2~17 鄰)。龍坡里：龍門國中、金華國中、民族國中共同學區。龍泉里：金華國中、民族國中、龍門國中共同學區。古風里、古莊里：金華國中、民族國中、螢橋國中共同學區。龍淵里：龍門國中、和平國中、金華國中、民族國中共同學區。新龍里：龍門國中、金華國中共同學區。龍生里：龍門國中、金華國中、大安國中共同學區。中正區：三愛里。
臺北市市立龍門國中	網址： http://www.lmjh.tp.edu.tw/ 校址：臺北市建國南路二段 269 號 學區資料大安區：龍門里。龍坡里：龍門國中、金華國中、民族國中共同學區。龍生里：龍門國中、金華國中、大安國中共同學區。新龍里：龍門國中、金華國中共同學區。大學里：龍門國中、民族國中共同學區。臥龍里(5~8 鄰)：龍門國中、和平國中共同學區。龍淵里：龍門國中、金華國中、和平國中、民族國中共同學區。龍泉里：金華國中、民族國中、龍門國中共同學區。學校簡史成立於 93 年(2004) 8 月 1 日。
臺北市市立懷生國中	網址： http://www.hsjh.tp.edu.tw/ 校址：臺北市忠孝東路三段 248 巷 30 號 學區資料中正區：梅花里(1、4~15 鄰)、幸市里、幸福里〔9~19 鄰〕、文北里(11~27 鄰)。文北里(8~10 鄰)：懷生國中、弘道國中共同學區。中山區：埤頭里：懷生國中、長安國中共同學區。大安區：誠安里、民輝里、昌隆里、義村里、民炤里(1、18~24 鄰)。正聲里、華聲里：興雅國中、懷生國中、仁愛國中共同學區。仁愛里(1~10 鄰)、光武里：懷生國中、仁愛國中共同學區。 梅花里(2~3 鄰)：懷生國中、建成國中共同學區。
臺北市私立延平中學附設國中部	網址： http://www.yphs.tp.edu.tw/ 校址：臺北市建國南路一段 275 號 學校簡史另有高中附設國中部、完全中學
臺北市私立復興國中	網址： http://www.fhjh.tp.edu.tw/ 校址：臺北市敦化南路一段 262 號 學校簡史臺北市私立國中、國中、私立國中、高中附設國中部、完全中學、臺北市私立復興實驗高級中學國中部

資料來源：臺北市政府教育局

二、公私立國民小學設置概況

清朝時期臺灣並未實施國民基礎教育，一般臺灣人啓蒙教育來自於書房與私塾。明治 28 年（1895）日本統治臺灣以後，初期以國語傳習所教育臺灣人，翌年 5 月殖民當局以府令第 4 號發布國語傳習所名稱位置，在全島設立 14 所傳習所。明治 31 年（1898）7 月，總督府再公布「臺灣公學校令」，其附則規定除了澎湖、恆春、臺東等地傳習所和分教場外，全臺各地國語傳習所皆轉變為公學校。明治 40 年（1907）地方當局開始規劃在古亭設置公學校。本區最早成立之公學校為明治 41 年（1908）4 月設置的大安公學校，後改隸屬於臺北第二師範學校（國立臺北教育大學前身）附屬公學校，至 1919 年學生人數約 300 人左右；同時成立尚有加蚋公學校。另外，日人就讀的學校為「旭小學校」（第二尋常高等小學校），成立於明治 39 年（1906），為今日東門國小之前身。¹

臺灣光復後由於教育發展蓬勃，本區居民公教人員為數不少，因此無論是公立或者私人興辦教育，教育事業多受到支持，至 98 學年度為止，本區轄區內公私立國民小學設置概況如下：

表 6-1-4 98 學年度大安區轄區內公私立國民小學設置概況

學校名稱	設置概況與學區
臺北市市立大安國小	網址： http://www.taes.tp.edu.tw/ 校址：臺北市臥龍街 129 號 學區資料大安區：黎和里、黎孝里、黎元里、芳和里、臥龍里、虎嘯里。信義區：黎平里、黎安里。黎忠里：大安、三興共同學區。
臺北市市立仁愛國小	網址： http://www.japs.tp.edu.tw/ 校址：臺北市安和路一段 60 號 學區資料大安區：光武里（1~11、24~28 鄰）、建安里、建倫里、敦煌里、敦安里、通化里（1~4 鄰）、通安里（2、3 鄰）、德安里、仁慈里、義安里（1、2 鄰）、仁愛里、光信里（18~30 鄰）、車層里（7、8、22 鄰）通安里（第 1 鄰）：仁愛、三興國小共同學區。
臺北市市立公館國小	網址： http://www.gges.tp.edu.tw/ 校址：臺北市基隆路四段 41 巷 68 弄 2 號 學區資料大安區：學府里（1~15 鄰）。學府里（16、17 鄰）：公館、銘傳國小共同學區。
臺北市市立古亭國小	網址： http://www.ktps.tp.edu.tw/ 校址：臺北市羅斯福路三段 201 號 學區資料大安區：古風里、古莊里（1、3~18 鄰）、龍泉里（1、2、3、12~15 鄰）、大學里（4、5、9~21、23、24 鄰）。龍泉里（4~11 鄰）、古莊里（2 鄰）：龍安、古亭國小共同學區。中正區：頂東里（1~5、19~24 鄰）、林興里。文盛里（1~4 鄰）、富水里（6~12 鄰）：古亭、銘傳國小共同學區。

¹ 「臺北學校雜事」，《漢文臺灣日日新報》，1907 年 2 月 3 日，第 2 版。

臺北市市立和平國小 (籌備處)	網址： http://www.hpes.tp.edu.tw/ 校址：10671 (大安區) 臺北市臥龍街 129 號
臺北市市立幸安國小	網址： http://www.haps.tp.edu.tw/ 校址：臺北市仁愛路三段 22 號 學區資料大安區：民炤里、和安里、民輝里(1~18、24 鄰)。龍圖里：幸安、建安國小共同學區。中正區：三愛里、幸市里(10~17 鄰)
臺北市市立金華國小	網址： http://www.cups.tp.edu.tw/ 校址：臺北市愛國東路 79 巷 11 號 學區資料大安區：光明里、永康里、錦泰里、錦華里、錦安里(1、2、5、6、8、9 鄰)。龍安里(11~17 鄰)：金華、新生國小共同學區。錦安里(3、4、7、10、13、14、17 鄰)、福住里(3、4、7、8、12~16 鄰)：金華、新生國小共同學區。
臺北市市立建安國小	網址： http://www.jnps.tp.edu.tw/ 校址：臺北市大安路二段 99 號 學區資料大安區：龍陣里、龍雲里、住安里、群英里、義安里(3~20 鄰)、全安里、群賢里、法治里(3~9、11、12 鄰)。法治里(1、2、10 鄰)：建安、三興國小共同學區。新龍里：龍安、建安國小共同學區。龍圖里：幸安、建安國小共同學區。
臺北市市立新生國小	網址： http://www.snes.tp.edu.tw/ 校址：臺北市新生南路二段 36 號 學區資料大安區：福住里(1、2、5、6、9~11、17 鄰)、錦安里(11、12、15、16 鄰)。錦安里(3、4、7、10、13、14、17 鄰)、福住里(3、4、7、8、12~16 鄰)：金華、新生國小共同學區。龍安里(1~10 鄰)：龍安、新生國小共同學區。 龍安里(11~17 鄰)：金華、新生共同學區。
臺北市市立銘傳國小	網址： http://www.mhps.tp.edu.tw/ 校址：臺北市羅斯福路四段 21 號 學區資料大安區：學府里(16、17 鄰)：銘傳、公館國小共同學區。中正區：水源里、富水里(1~5 鄰)、文盛里(5~10 鄰)。文盛里(1~4 鄰)、富水里(6~12 鄰)：銘傳、古亭國小共同學區。
臺北市市立龍安國小	網址： http://www.laes.tp.edu.tw/ 校址：臺北市新生南路三段 33 號 學區資料大安區：龍坡里、龍門里、大學里(1~3、6~8、22 鄰)、龍生里(14~20 鄰)。龍泉里(4~11 鄰)、古莊里(2 鄰)：龍安、古亭國小共同學區。龍安里(1~10 鄰)：龍安、新生共同學區。新龍里：龍安、建安國小共同學區。
臺北市私立立人小學	網址： http://www.ljhps.tp.edu.tw/ 校址：臺北市安和路二段 99 號

臺北市私立復興小學	網址： http://www.fhjh.tp.edu.tw/ 校址：臺北市敦化南路一段 262 號
臺北市私立新民小學	網址： http://www.hmps.tp.edu.tw/ 校址：臺北市辛亥路一段 113 號
國立臺北教育大學附設實驗國小	網址： http://www.nttc1bs.tp.edu.tw/ 校址：臺北市和平東路二段 94 號 學區資料大安區：龍淵里、龍生里（1~13 鄰）。

資料來源：臺北市政府教育局。

第四節 學前教育

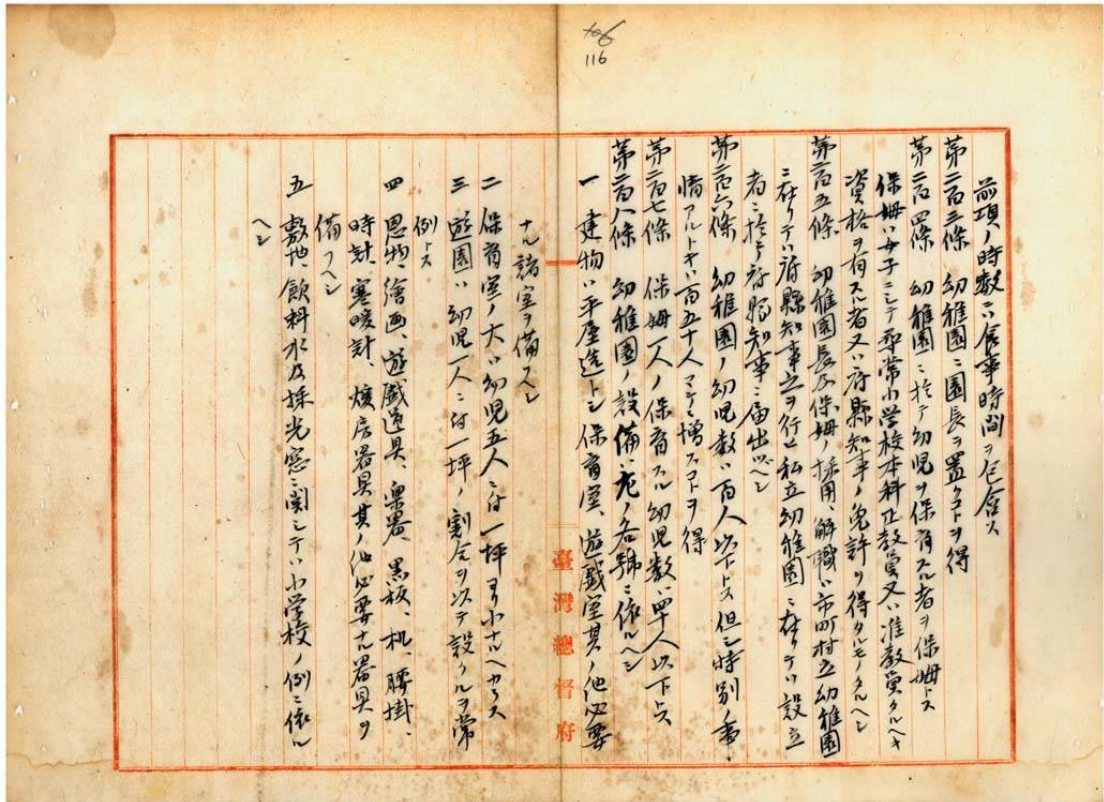
目前本文掌握文獻，臺灣第一所幼稚園係明治 30 年（1897）由臺南教育會幹事蔡夢熊在關帝廟自辦的幼稚園，後因兒童入學人數有限，加上經費困難、專業師資聘請不易等，在明治 33 年（1900）結束園務而停辦。²同年臺北國語學校校長田中氏等人發起創辦私立臺北幼稚園。明治 38 年（1905）3 月 14 日臺灣總督府頒布「府令第十六號幼稚園規程ノ件、訓令第三十九號臺北幼稚園規程ノ件、附告示第二十一號臺北幼稚園設置」，規範了幼稚園的師資、設備、課程與校園規模，³並將該校改歸國語學校管轄，後附屬於臺北市第二尋常小學校分教室。⁴明治 40 年（1907）官方正式廢止「臺北幼稚園設置」章程，⁵3 年後該園所走入歷史。

²黃綉婷，〈臺灣幼兒教育制度之發展（1945-2005）〉，（嘉義縣：國立中正大學教育研究所碩士論文，2006 年）。

³「府令第十六號幼稚園規程ノ件、訓令第三十九號臺北幼稚園規程ノ件、附告示第二十一號臺北幼稚園設置」，明治 38 年（1905）3 月 14 日，《臺灣總督府公文類纂》，1092 冊第 16 件第 8 張。

⁴「臺北廳告示第四十四號幼稚園開始ノ件」，明治 38 年（1905）5 月 8 日，《臺灣總督府公文類纂》，1067 冊第 97 件第 1 張。

⁵「臺北幼稚園廢止」，《漢文臺灣日日新報》，1907 年 3 月 7 日，第 5 版。



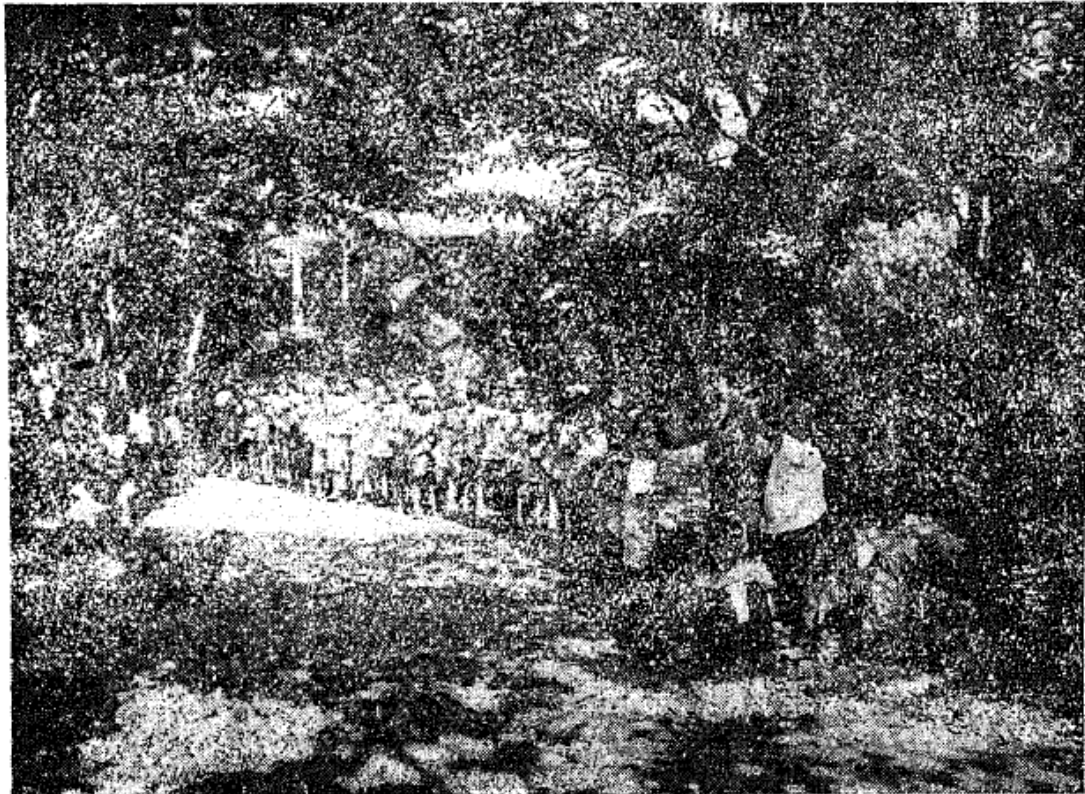
(圖 6-1-1) 明治 38 年 (1905) 3 月 14 日臺灣總督府頒布「府令第十六號幼稚園規程文件、訓令第三十九號臺北幼稚園規程文件、附告示第二十一號臺北幼稚園設置」。
資料來源：《臺灣總督府公文類纂》，1092 冊第 16 件第 8 張。

大正 10 年 (1921)「臺灣公立幼稚園規則」發布，2 年後又公布「臺灣公立幼稚園官制」規範日臺共學、市、街、庄幼稚園教職員編制，並且訂定州廳對於各級幼稚園的補助，加速各地幼稚園發展。⁶然而，至大正 10 年 (1921)，本區所在仍無設置任何幼稚園，也無漢學書房。昭和 5 年 (1930)，私立錦幼稚園成立於錦町，配置 1 位合格保姆，至昭和 8 年 (1933) 約有 34 名幼童在學；私立文化幼稚園成立於東門町，配置 2 位合格保姆，至昭和 8 年 (1933) 約有 33 名幼童在學。⁷其中錦幼稚園在昭和 17 年 (1942) 已發展為教職員 4 人 (包括主事 1 人、幼教科保姆 3 人)，學生 120 名 (臺籍學生 10 人)，共有 3 個年級。⁸

⁶臺灣總督府文教局，《臺灣總督府學事第三十四年報》，(臺北市：臺灣總督府文教局，約 1937 年)，頁 23。

⁷臺北市役所，《昭和八年度臺北市教育要覽》，(臺北市：臺北市役所，1933 年)，頁 37-38。

⁸竹下ヲル〈臺北市私立錦幼稚園 (各地幼稚園だより)〉《幼兒の教育》42 卷 8-9 期，頁 39-41。



(圖 6-1-2) 大安區第首批設置之私立幼稚園臺北市私立錦幼稚園
資料來源：竹下ヲル，〈臺北市私立錦幼稚園（各地幼稚園だより）〉，《幼兒の教育》，42 卷 8~9 期，頁 39-41。

臺灣光復以後，基礎教育方向改弦易轍，一方面要去除皇民化教育的影響，另外則要針對民眾基本語言教育能力，進行推廣教育，因此本時期的學前教育與國語推廣教育同時推展。民國 35 年（1946）6 月臺北市政府開始積極規劃教育政策，除計畫設置教育館、3 所公立幼稚園，另外在古亭、延平、城中等地設置國語講習班。⁹民國 44 年（1955），為普及教育，市政府決定普設公立幼稚園，¹⁰另外大安區私立幼稚園設置數量至 96 學年度為止，仍為各區之首。（參見下表）

表 6-1-5、82 至 96 學年度臺北市大安區幼稚園統計概況

學年度	總數	國立	市立	私立	教師人數	學生總數
82	53	1	7	45	353	5385
83	52	1	7	44	361	5477
84	53	1	7	45	359	5322
85	55	1	8	46	354	5150
86	54	1	8	45	328	5042

⁹ 「市設幼稚園，八月一日起報名」，《臺灣民報》，1946 年 8 月 1 日。

¹⁰ 「普及幼年教育北市計畫增設幼稚園興建聯合中學」，《商工日報》，1955 年 2 月 11 日。

87	54	--	8	45	346	4825
88	52	--	8	44	370	4434
89	50	1	9	40	363	3957
90	50	1	9	40	347	4001
91	50	1	9	40	337	3726
92	48	1	9	38	317	3359
93	44	1	9	34	290	3388
94	42	1	9	32	274	3284
95	41	1	9	31	262	3061
96	37	1	9	27	250	2926

資料來源：「幼稚園歷年概況總表 = Summary of Kindergartens (AY 1993-2008)」臺北市政府教育局編，《臺北市教育統計》(臺北市：1993 至 2008 年)。

在學前教育管理機構方面，近年來幼兒教育受到社會大眾及各單位的重視。為「因應幼兒教育需求、擴大幼兒受教機會」，臺北市政府教育局率先成立幼教股，以整合幼教資源、加強行政支援效能。87 年（1998）8 月 1 日又成立全國第一個幼教科，期能以更堅強的行政支援。目前本區幼稚園所發展狀況如下：

表 6-1-6 98 學年度臺北市大安區公立（含國立）幼稚園一覽表

	園所名稱	地址
1.	龍安國小附設幼稚園	臺北市大安區新生南路三段 33 號
2.	大安國小附設幼稚園	臺北市大安區臥龍 129 號
3.	幸安國小附設幼稚園	臺北市大安區仁愛路三段 22 號
4.	建安國小附設幼稚園	臺北市大安區大安路二段 99 號
5.	仁愛國小附設幼稚園	臺北市大安區安和路一段 60 號
6.	公館國小附設幼稚園	臺北市大安區基隆路四段 41 巷 68 弄 2 號
7.	新生國小附設幼稚園	臺北市大安區新生南路二段 36 號
8.	古亭國小附設幼稚園	臺北市大安區羅斯福路三段 201 號
9.	銘傳國小附設幼稚園	臺北市大安區羅斯福路四段 21 號
10.	國立臺北教育大學附設實驗國民小學附設幼稚園	臺北市大安區和平東路二段 94 號

資料來源：臺北市政府教育局，「臺北市公立幼稚園一覽表」，<http://www.edunet.taipei.gov.tw/>（存取日期：2010/5/29）。

表 6-1-7 98 學年度臺北市大安區立案私立幼稚園一覽表

	園所名稱	地址
1.	愛樂幼稚園	臺北市大安區光復南路 420 巷 19 號 1 樓
2.	曉星幼稚園	臺北市大安區延吉街 254 號 1 樓
3.	寶血幼稚園	臺北市大安區泰順街 60 巷 18 弄 8 號 1、2 樓及 13 號 1 樓
4.	聖約翰幼稚園	臺北市大安區復興南路二段 280 號 1、2 樓
5.	華葯幼稚園	臺北市大安區安和路二段 217 巷 30、32 號 1 樓
6.	長青幼稚園	臺北市大安區樂業街 41 巷 17、19 號
7.	育樂幼稚園	臺北市大安區和平東路三段 308 巷 40、42 號 1 樓
8.	衛理幼稚園	臺北市大安區新生南路一段 113 號 1 樓
9.	立人國民中小學附設幼稚園	臺北市大安區安和路二段 99 號
10.	惠真幼稚園	臺北市大安區通化街 143 巷 31 號
11.	信光幼稚園	臺北市大安區通化街 178 號 1、2、3 樓
12.	信望愛幼稚園	敦化南路二段 172 巷 3 號 1 樓
13.	愛英幼稚園	臺北市大安區金山南路二段 159 巷 3 號
14.	佳安幼稚園	臺北市大安區樂業街 131、133 號 1 樓
15.	四維幼稚園	臺北市大安區和平東路三段 1 巷 25 號 1 樓
16.	復興國民中小學附設幼稚園	臺北市大安區敦化南路一段 262 號
17.	懷恩幼稚園	臺北市大安區新生南路三段 90 號
18.	仁和幼稚園	臺北市大安區忠孝東路三段 251 巷 9 弄 8 號
19.	光目華德福	臺北市大安區延吉街 241 巷 2 弄 11 號 1、2 樓
20.	新民國民小學附設幼稚園	臺北市大安區辛亥路一段 113 號 1 樓
21.	財團法人私立蒙特梭利幼稚園	臺北市大安區新生南路一段 103 巷 27 號 1、2 樓
22.	財團法人臺灣大學校園建設基金會附設幼稚園	臺北市大安區基隆路四段 144 巷 59 弄 12 號(聯絡 58 弄 12 號) 1 樓
23.	金甌女子高級中學附設幼稚園	臺北市大安區杭州南路二段 1 號
24.	陽光寶貝幼稚園	臺北市大安區新生南路一段 133 巷 9 號 1、2 樓

資料來源：臺北市政府教育局，「臺北市合法立案私立幼稚園一覽表」，
<http://www.edunet.tapei.gov.tw/> (存取日期：2010/5/29)。

第二章 社會教育

第一節 臺北市立圖書館

總館沿革

臺北市於民國 19 年至 36 (1930 至 1947) 年間先後設立松山、城北、古亭、城西 4 所圖書館，民國 41 年 (1952) 依照省頒「臺灣省各縣市立圖書館組織規程」之規定，將 4 館合併成立「臺北市立圖書館」。民國 56 年 (1967)，臺北市改制，並全面發展都市建設，本館獲得不少助力，業務大幅精進。民國 67 年 (1978) 在政府文化建設方案推動下，該館邁入新的里程碑，尤其 79 年 (1990) 新總館落成啓用後，更爲臺北市市民展開圖書資訊服務的新紀元。

• 連絡方式

地 址：10659 臺北市建國南路二段 125 號

電 話：27552823 傳真：27033545

電子郵件：c01@email.tpml.edu.tw

表 6-2-1 大安區圖書館總館及分館一覽表

分館簡介	館藏特色	地 址	電 話	傳 真
總館	綜合性館藏	10659 臺北市建國南路 2 段 125 號	27552823	27033545
道藩分館	文學	10671 臺北市辛亥路 3 段 11 號 3 樓	27334031	27390541
大安分館	禮俗	10668 臺北市辛亥路 3 段 223 號 4、5 樓	27325422	23779420
延吉民眾閱覽室		10696 臺北市延吉街 236 巷 17 號 3、4 樓	27081964	27052653
成功民眾閱覽室		10670 臺北市和平東路 2 段 311 巷 29 號 4 樓	27013604	27542701
龍安民眾閱覽室		10650 臺北市永康街 60 號 3 樓	23945485	23910884
大安書閣		10668 臺北市辛亥路 3 段 223 號 4、5 樓	27325422	23779420

道藩分館沿革

民國 68 年 (1979) 3 月 22 日，在一片文化建設的呼聲中，道藩分館成立了，由於座落在大安區內，當時原名【大安分館】，72 年 (1983) 初，更名爲【道藩紀念圖書館】是爲紀念前立法院院長張道藩先生畢生崇尚文藝努力不懈之故，張道藩先生早年以一位藝術家的身分獻身革命，歷任黨政要職，成就非凡，但仍

無法忘情於文藝創作。張先生一生倡導文學藝術，為追求藝術教育鼓勵讀書風尚，提升社會氣質，自民國 45 年（1956）起籌劃【中興文藝圖書館】，規劃了一套相當完整的實施計畫，以達成他對藝術普及的理想。但由於種種主客觀的因素以及其個人健康的關係，一直到了民國 50 年（1961）張先生辭去立法院院長的職務，該計畫仍無法實施。民國 57 年（1968）6 月 12 日張先生與世長辭，黨政及文藝界友好共同商議成立【道藩文藝圖書館】，接受【中興文藝圖書館】之國外美術、藝術藏書，並度藏道藩先生之遺物、遺著等以繼續張先生的遺志。

民國 59 年（1970）由中央召集會議，正式成為【道藩文藝圖書館】（位於臺北市羅斯福路三段 227 號，羅斯福大廈 9 樓）因臺北市政府教育局每年編列之 30 萬元預算經費遭刪減，而面臨經營困難，再加上人力不足，維持十分不易。直到民國 69 年（1980）初【私立道藩文藝圖書館】不幸慘遭回祿之災，不得不結束經營，經臺北市府教育局同仁建議將該館館藏轉贈臺北市立圖書館，選擇一處永久固定的場所，繼續保存以發揮道公的宏願，最好是能自臺北市立圖書館中擇一分館更名為【臺北市立道藩圖書館】，以紀念張先生畢生提倡文藝的精神。此案經【私立道藩文藝圖書館】委員會同意後，由教育局及臺北市立圖書館共同會勘，幾經斟酌認為臺北市立圖書館中的大安分館最符合接館需求，不論位置，館舍均稱合宜。同年（69 年）遂自【私立道藩文藝圖書館】接收藏書六千餘冊，另含張道藩先生之畫件、照片等一併移交代管。於民國 72 年（1983）正式將【大安分館】更名為【臺北市立道藩紀念圖書館】簡稱【道藩分館】（位於臺北市辛亥路三段 11 號 3 樓）延用至今。

- 無障礙設施

無障礙廁所、扶手、愛心鈴、輪椅、導盲磚、標示、對講機及視障語音傳真服務、防護緣。

- * 無障礙設施替代分館為大安分館

- * 行動不便者，需辦理借、還書籍，可按服務鈴通知館方人員為您服務。

- 連絡方式

地 址：10671 臺北市辛亥路 3 段 11 號 3 樓

電 話：27334031 傳真：27390541

電子郵件：c11@email.tpml.edu.tw

大安分館沿革

該分館位於辛亥路與臥龍街交會口，民國 71 年（1982）該地被徵收為黎元市場用地，並規劃 4、5 樓為圖書館。民國 74 年（1985）該大樓興建完成，該館於 75 年（1986）5 月起開始籌備開館事宜，並於 75 年（1986）6 月 20 日正式對外開館服務。由於該分館臨近臺灣大學、臺灣科技大學及多所國高中、小學，學風鼎盛，已成附近居民精神生活與休閒生活之重要據點。除了提供目前之服務外，並充實現有館藏並舉辦多樣化之推廣活動，並落實成為社區生活資訊中心之理念。

- 無障礙設施

無障礙電梯、廁所、輪椅、坡道、對講機、愛心鈴、避難層出入口、視障語音傳真服務、導盲磚、扶手及標示。

- 連絡方式

地 址：10668 臺北市辛亥路 3 段 223 號 4、5 樓

電 話：27325422 傳真：23779420

電子郵件：c12@email.tpml.edu.tw

延吉民眾閱覽室沿革

延吉民眾閱覽室座落於臺北市大安區延吉街 236 巷 17 號 3、4 樓，總面積 131 坪，是離國父紀念館、臺北市議會最近之市圖服務網站，於民國 72 年（1983）6 月 16 日正式開館。

- 無障礙設施

無障礙廁所、輪椅、標示系統、視障語音傳真服務、對講機、避難層出入口。

- 連絡方式

地 址：10696 臺北市延吉街 236 巷 17 號 3、4 樓

電 話：27081964 傳真：27052653

電子郵件：c21@email.tpml.edu.tw

成功民眾閱覽室沿革

成功民眾閱覽室位於國立臺北教育大學對面，屬 1 棟 4 樓之建築物，使用面積約 140 坪，民國 78 年（1989）元月 31 日開館服務。

館藏量 3 萬 8 千餘冊，期刊 68 種，報紙 16 份，為大安區市民提供充實，便利的資源。

- 無障礙設施

無障礙廁所、電梯、標示、輪椅、愛心鈴、對講機。

- 連絡方式

地 址：10670 臺北市和平東路 2 段 311 巷 29 號 4 樓

電 話：27013604 傳真：27542701

電子郵件：c22@email.tpml.edu.tw

龍安閱覽室沿革

龍安閱覽室於民國 74 年（1985）10 月正式開館，占地 146 坪（錦安市場樓上），位於師範大學學區，交通便利，學風淳樸，館藏量約有圖書 3 萬餘冊、期刊 62 種、報紙 10 種。本區居民生活素質良好，普遍養成閱讀習慣，因此本閱覽室之利用率有不斷增加之勢，本閱覽室亦將加強館藏、協助蒐集各種書訊及藝文訊息，以饗讀者。

- 無障礙設施

扶手、服務鈴、輪椅、標示系統、傳真服務（可供聽語障市民使用）。

• 連絡方式

地 址：10650 臺北市永康街 60 號 3 樓

電 話：23945485 傳真：23910884

電子郵件：c23@email.tpml.edu.tw

大安書閣

• 無障礙設施

無障礙電梯、廁所、輪椅、坡道、對講機、愛心鈴、避難層出入口、視障語音傳真服務、導盲磚、扶手及標示。

• 連絡方式

地 址：10668 臺北市辛亥路 3 段 223 號 4、5 樓

電 話：27325422 傳真：23779420

電子郵件：c41@email.tpml.edu.tw

第二節 社會教育機構

社會教育之目標在實施全民及終身教育，我國社會教育得以推行，多以社會教育機構為開展的根源基石。

目前依業務性質可分圖書館或圖書室、博物館或文物陳列室、科學館、藝術館、音樂廳、戲劇院、紀念館、體育場所、動物園、兒童及青少年育樂設施與其他有關社會教育機構等 11 大類。依其層級，計分國立、直轄市立、縣市立、鄉鎮（市）立、私立等，除國立社會教育機構由教育部直接督導外，直轄市、縣市立社會教育機構，則透過協調、聯繫各地方政府，輔導強化社教機構營運功能，掌握工作重點，以有計畫、有組織、有步驟的方法，力求推動符合民眾需求與教育資源共享的社教措施，茲將位於大安區內，所屬之社教機構分類羅列於後。¹¹

一、圖書館或圖書室

圖書館	館藏特色	地址
總館	綜合性館藏	建國南路二段 125 號
道藩分館	文學	辛亥路三段 11 號 3 樓
大安分館	禮俗	辛亥路三段 223 號 4、5 樓
延吉民眾閱覽室		延吉街 236 巷 17 號 3、4 樓
成功民眾閱覽室		和平東路二段 311 巷 29 號 4 樓
龍安民眾閱覽室		永康街 60 號 3 樓
大安書閣		辛亥路三段 223 號 4、5 樓

資料來源：<http://www.tpml.edu.tw/ct.asp?xItem=1139536&CtNode=33629&mp=104021#3>

二、博物館或文物陳列室

博物館	成立時間	地址	網址
國立臺灣大學人類學系標本陳列室	1929	羅斯福路四段 1 號人類學系	http://homepage.ntu.edu.tw/~anthro/

¹¹參見行政院新聞局網址：<http://info.gio.gov.tw>，存取日期：2010/5/20。

國立臺灣大學地質標本館	1940	羅斯福路四段1號地質科學系	http://www.gl.ntu.edu.tw/museum/
國立臺灣大學昆蟲標本室	1936	羅斯福路四段113巷27號	http://entomol.ntu.edu.tw
國立臺灣大學物理文物廳	1932	羅斯福路四段1號物理系2號館	http://museum.phys.ntu.edu.tw/
國立臺灣大學動物博物館	1928	羅斯福路四段1號生命科學館	http://www.museums.ntu.edu.tw/museums_zoology.jsp
國立臺灣大學動物標本館	2001.4	羅斯福路四段1號動物研究所	http://zoology.lifescience.ntu.edu.tw/equip/museum.htm
國立臺灣大學植物標本館	1932	羅斯福路四段1號	http://tai.ntu.edu.tw
國立臺灣大學農業陳列館	1965	羅斯福路四段1號	http://www.aeh.ntu.edu.tw
蒙藏文化中心	1993.6.28	青田街8巷3號	http://www.mtac.gov.tw/pages.php?lang=1&page=5
政府客家事務委員會客家文化會館	1998.10.31	信義路三段157巷11號	http://www.hac.taipei.gov.tw/

資料來源：<http://museum.cca.gov.tw/frontsite/>、<http://www.cam.org.tw/big5/museum01.asp>

三、藝術館

美術館/畫廊	地址	網站
博大畫廊	和平東路一段121號	—
荃美術	敦化南路二段203號5樓	—
從雲軒畫廊	忠孝東路四段177號5樓之5	—
悠閒藝術中心	忠孝東路四段222號6樓(阿波羅大廈D棟)	—
國葵藝術中心	建國南路二段189號	—
悅寶文化	仁愛路四段36號	—
哥德藝術中心	忠孝東路四段222號3樓(阿波羅大廈A棟)	—
其玫畫廊	敦化南路一段252巷19號3樓	—
比劃比畫畫廊	仁愛路三段122號之2	—
上古藝術	建國南路一段160號B1	—
沁德居藝廊	信義路四段199巷14號	—
老爺藝術館	建國南路一段300號1樓	—
天使美術館	信義路三段41號1樓	—
雲河藝術	忠孝東路四段218之1號4樓	—
協民國際藝術	安和路一段21巷16號	—
大境畫廊	仁愛路三段127號1樓	—
恆昶攝影藝廊	仁愛路四段369之1號	—
恆昶藝廊	仁愛路四段396-1號	—
長流畫廊	金山南路二段12號3樓	http://www.artsgallery.com
福華沙龍	仁愛路三段160號2樓	—
藝大利藝術中心	仁愛路三段123巷9弄4號1樓	http://edl-art.myweb.hinet.net/
敦煌畫廊	新生南路二段70巷18號	http://www.arts100.com/
黎畫廊	大安路一段175巷10號	http://tw.myblog.yahoo.com/lee-gallery
皇家藝廊	敦化南路一段236巷31號3樓	http://www.royalart.com.tw/
Chi-Wen Gallery	敦化南路一段252巷19號3樓	http://www.chiwengallery.com/
傳承藝術中心	忠孝東路四段226號13樓	http://www.ccartsc.com
沁德居藝廊	信義路四段199巷14號	—

日升月鴻藝術畫廊	仁愛路四段 107 號 2 樓	—
飛皇藝術中心	安和路一段 135 巷 16 號 2 樓	—
亞洲藝術中心	建國南路二段 177 號	http://www.asiaartcenter.org/c_index.php
平藝術空間	安和路二段 179 號	http://www.artping2.com
協民國際藝術	安和路一段 21 巷 16 號 1 樓	http://www.shoremanart.com.tw
陳綾蕙當代空間	安和路一段 135 巷 1 號 2 樓	http://www.chenlinghui.com/tw/
首都藝術中心	仁愛路四段 343 號 2 樓	http://www.capitalart.com.tw/
1839 當代藝廊	延吉街 120 號地下樓	http://www.1839cg.com/default_files/frame.htm
九十九度藝術中心	敦化南路一段 259 號 5F	http://www.99dac.com
南畫廊	敦化南路一段 200 號 3 樓	http://www.nan.com.tw/
	建國南路一段 212 巷 55 號	
阿波羅畫廊	忠孝東路四段 218-6 號 2 樓	http://www.apollo-art.com.tw/
EAST GALLERY 東之畫廊	忠孝東路四段 218-4 號 (阿波羅大廈 B 棟 8 樓)	http://www.eastgallery.com.tw/
影響力藝術中心	信義路四段 98 號 1 樓	http://www.xpgallery.com.tw
GALLERY J.CHEN	敦化南路一段 161 巷 40 號 3F	http://www.galleryjchen.com/
形而上畫廊	敦化南路一段 219 號 7 樓	http://www.artmap.com.tw/index.htm
麗品藝術	敦化南路一段 329 巷 12 號內棟 1 樓	http://www.lipenart.com.tw/index.html
八大畫廊	忠孝東路四段 218-2 號 5 樓	http://www.patagallery.com/index-c.html
就在藝術空間	信義路三段 147 巷 45 弄 2 號 1 樓	http://www.pfarts.com/
DYART 朝代畫廊	樂利路 41 號 1 樓	http://www.dynastyart.com/
李石樵美術館	忠孝東路四段 218 之 7 號 3 樓	—

資料來源：http://artfreedommen.blogspot.com/2007/01/blog-post_9947.html

四、體育場所

健身中心	地址
大安運動中心	辛亥路三段 55 號
太平洋俱樂部 (臺北館)	敦化南路一段 246 號 6-8 樓
金牌健身房	信義路四段 6 號 3-6 樓
伊士邦健康俱樂部 (古亭館)	羅斯福路二段 91 號 B1
加州健身中心 (統領店)	忠孝東路四段 201 號
太子城健身中心	忠孝東路四段 330 號 B1
青年健身院	信義路四段 418 號 3 樓
臺北健身院	新生南路三段 58 號 B1
佶安經絡健康中心	愛國東路 73 號 5 樓之 1
優康館健康資訊生活館	大安路一段 182 號 1 樓
瑞峰男女健身中心	羅斯福路二段 91 號 B1
真善美有氧身中心	忠孝東路四段 132 號 4 樓

資料來源：<http://library.taiwanschoolnet.org/cyberfair2007/j9572/c/c12.htm>

五、其他

其他	地址	網址
國立編譯館	和平東路一段 179 號	http://www.nict.gov.tw/tc/index.php
紫藤廬	新生南路三段 16 巷 1 號	http://www.wistariateahouse.com
美國在臺協會／臺北辦事處	信義路三段 134 巷 7 號	—
臺灣法國文化協會	羅斯福路四段 107 號 2 樓	http://www.alliancefrancaise.org.tw/
鹿鳴堂 (原稱僑光堂)	羅斯福路四段 1 號	—
資訊科學展示中心	和平東路二段 108 號	—

朱宗慶打擊樂團附設學校	忠孝東路四段 183 號 5 樓之 1	—
大安會館	大安路二段 132 巷 31 號 2 樓	—

大安區社區發展協會（990801）

名稱	理事長	會址
義村社區發展協會	劉邦河	忠孝東路三段 218 號 5 樓之 1
大學社區發展協會	許玥禪	新生南路三段 68 之 4 號 2 樓
龍坡社區發展協會	黃鐘亮	泰順街 13 號 1 樓
民輝社區發展協會（民炤）	林燕山	新生南路一段 157 巷 19 號 2 樓
錦安社區發展協會	王進貴	和平東路一段 113 巷 6 號 4 樓
成功社區發展協會（群英里）	李松倫	四維路 208 巷 12 號
永福生活圈社區發展協會（福住）	羅台禧	永康街 41 巷 23 號地下 1 樓
錦華社區發展協會	陳豐源	潮州街 60 巷 10 弄 8 號
瑞安社區發展協會	劉長青	瑞安街 49 之 1 號
虎嘯社區發展協會	詹景鈞	和平東路三段 46 之 2 號 1 樓
龍淵社區發展協會	王美月	和平東路二段 118 巷 2 弄 6 號
龍生社區發展協會	林健治	和平東路二段 163 號 7 樓
全安社區發展協會	游德二	安和路二段 189 巷 14 號 2 樓
龍圖社區發展協會	黃智宏	瑞安街 208 巷 21 號
龍雲社區發展協會	陸美英	復興南路二段 111 巷 17 弄 6 號 2 樓
臺北龍雲社區發展協會	蔡逸琛	復興南路二段 151 巷 43 號
福住社區發展協會	林美英	信義路二段 212 號 7 樓
臺大龍門社區發展協會	簡丞志	和平東路二段 118 巷 52 弄 20-1 號
青田社區發展協會	黃隆正	和平東路一段 199 巷 4-9 號 1 樓
臺灣油杉社區發展協會	張英明	金山南路二段 215 巷 18 號 2 樓
華聲社區發展協會	陳金花	光復南路 72 巷 23 弄 2 號 1 樓
安東社區發展協會	李有福	安東街 28 號
昌隆社區發展協會	王嫻甯	忠孝東路三段 217 巷 6 弄 20 號之 1
德安社區發展協會	劉敏慎	敦化南路一段 376 號 7 樓之 2
華光社區發展協會	林龍春	愛國東路 170 巷 4-8 號
敦煌社區發展協會	傅吉田	安和路一段 135 巷 8 號
安和社區發展協會	林麗珠	安和路二段 227 巷 4 號
師大龍泉社區發展協會	龐維良	泰順街 42-9 號

第三節 補習班

除了學校教育，人們還可以從其他渠道獲得非正式的教育，如博物館、圖書館、網際網路，以及生活中的經驗。其實在更早期時一些新的教育方式也逐漸出現，例如補習班。

一開始補習班是指不在正常課程之內的學校，通常用來訓練學生加強某特定科目，例如英文和數學，以應付某一特定考試。補習班通常為私立，在東亞一些地區非常盛行，例如日本、中國、韓國、臺灣、香港和新加坡；事實上，在這些地方補習班已經幾乎自成一個教育系統，很多學生都會在課後到補習班上課。大安區由於學校林立，升學補習班也到處可見，補習教育也成為區民子女的另一種選擇。

但是補習班除了加強與輔助升學外，一些立案的短期補習班不以升學為目的，而是以推廣「終身學習」的理念，或提供兒童、青少年、婦女、上班族、銀髮族等各類才藝課程，有些立案短期補習班也會提供並接受政府、社教機構、工商企業等單位委辦各項教育訓練活動，建立多元化的終身學習。

如今，終身學習已成為社會大眾生活的重心，亦成為全民運動，以下分類羅列位於大安區內立案的短期補習班。

一、文理升學補習班（依設立時間先後）

名稱	設立人	地址	立案文號	立案日期
私立童學園文理技藝短期補習班	許瑞玲	敦化南路一段 295 巷 54 號 (1 層)	09737356100	2008-11-31
傑文文理補習班	林芷如	延吉街 233 巷 3 號 2 樓	21938	1992-05-01
展聖文理語文補習班	蔡藝璐	敦化南路一段 263 號 3 樓	923834940	2003-10-01
私立洛課文理短期補習班	王儀禮	仁愛路 4 段 79 號 4 樓之 1	9630326800	2007-02-01
私立宏如文理短期補習班	李季榛女士	復興南路二段 177 號 3 樓	9630987200	2007-03-01
私立伯大尼文理短期補習班	李秀梅	復興南路二段 133 號 2 樓	9631388100	2007-03-01
私立新時尚資訊文理短期補習班	黃荻鈞	安和路一段 63 號 2 樓	9632383900	2007-04-01
私立程彬文理短期補習班	陳麗芬女士	和平東路一段 6 號 6 樓之 2	9632841600	2007-05-08
小天元文理短期文理補習班	林佩瑜	辛亥路二段 171 巷 6 弄 8 號 1 樓及 10 號 1 樓	9634550900	2007-07-01
優寶文理短期文理補習班	高麒雅	新生南路三段 20 之 2 號 3 樓	9634703100	2007-07-01
私立四季豆文理短期補習班	傅吉田	敦化南路一段 295 巷 44 號 1 樓	9634079900	2007-07-06
私立美人語文理短期補習班	莊慧玲	新生南路一段 137 之 1 號 2 樓	9634090000	2007-07-18
私立成功精英文理短期補習班	洪偉翰	四維路 192 巷 4 號 1 樓	9634777700	2007-08-01
私立精翰文理短期補習班	孫玉梅	文昌街 39 之 1 號 2 樓	9634938200	2007-08-09
啓芳出版社有限公司附設私立比爾文理短期補習班	啓芳出版社有限公司	安和路一段 112 巷 22 號 1 樓	9636290900	2007-09-10
私立凱多智文理短期補習班	張凡凌	光復南路 556 號 2 樓	9636250100	2007-09-10
私立松柏文理短期補習班	歐緬羚	復興南路一段 107 巷 13 號 1 樓	9636444200	2007-09-20
私立小學舍文理語文短期補習班	林靜如	安和路一段 78 巷 34 號 1 樓	9636438300	2007-09-26
私立陳立文理短期補習班光復分班	柯尚如	光復南路 306 號 3 樓	9637004500	2007-09-28
私立林孟儒文理短期補習班復興分班	林孟瑩	復興南路二段 178 號 3 樓	9637345300	2007-10-17
私為昌文理短期補習班	黃為昌	和平東路三段 230 號 4 樓	9637218600	2007-10-24
私立未來諸葛文理短期補習班	闕壯國	延吉街 157 之 1 號 2 樓	9637965400	2007-11-01
私立傑齊文理技藝短期補習班	張雪雅	羅斯福路三段 245 號 4 樓	9639353000	2007-12-01
私立鎮麟文理短期補習班大安四維分班	張宇音	四維路 198 巷 30 弄 5 號 2 樓之 2、2 樓之 7	9639320700	2007-12-31
絃揚文理短期補習班	張鴻志	羅斯福路二段 41 號 6 樓	9730119600	2008-01-28
私立百世教育科技股份有限公司附設私立百世文理短期補習班古亭分班短期補習班	百世教育科技股份有限公司	和平東路一段 6 號 9 樓之 2	09830592000	2009-3-11

私立仁大文理短期補習班大安分班短期補習班	梁淑雯	安和路一段 112 巷 7 號 2 樓	09830679500	2009-3-17
私立灝學文理短期補習班	方嘉瑩	和平東路二段 96 巷 3 之 1 號 (1 層)	09831200500	2009-3-24
私立成捷文理短期補習班	謝蒼敏	建國南路 1 段 328 號 2 樓	09831221300	2009-3-30
私立陳安如文理短期補習班	陳書琳		北市教六字	2009-7-9
私立維京國際顧問有限公司附設私立艾克班長文理語文短期補習班短期補習班	維京國際顧問有限公司	光復南路 260 巷 23 號 1 樓及 2 樓	09833282900	2009-07-09
私立財團法人人本教育文教基金會附設私立數學想想國文理短期補習班臺大分班短期補習班	財團法人人本教育文教基金會	羅斯福路三段 277 之 8 號 (7 層)	09835073300	2009-8-22
私立佳典文理短期補習班	劉威成	光復南路 422 號 2 樓	09835187300	2009-8-28
私立復興文理技藝短期補習班	功學社音樂中心股份有限公司	復興南路一段 322 號 10 樓	09836723500	2009-9-22
私立陳鴻文理短期補習班	陳漢瑀	復興南路二段 158 之 3 號 4 樓	09836844900	2009-9-30
私立百冠文理短期補習班	張雅惠	信義路三段 109 之 7 號 (1、2 層)	09837033500	2009-10-19

二、語文類 (依設立時間先後)

名稱	設立人	地址	立案文號	立案日期
臺北市私立時代國際語文短期補習班忠孝二分班	楊淑惠	臺北市忠孝東路四段 166 號 4 樓之 2	9632049600	2006-04-01
私立加爾頓語文短期補習班臺大分班	蘇麗琴	羅斯福路 3 段 237 號 5 樓之 1	9631338200	2007-03-22
私立唯傑語文短期補習班	葉慧貞女士	杭州南路二段 107 號 3 樓	9633727700	2007-05-31
私立恩愛悌語文短期補習班臺大分班	李青芬	羅斯福路三段 253 號 3 樓之 1	9633761900	2007-06-01
私立楊百瀚語文短期補習班	許哲豪	信義路三段 202 號 2 樓之 1	9634626300	2007-07-01
及幼文化出版股份有限公司附設私立哥大英語短期補習班光復分班	及幼文化出版股份有限公司	光復南路 306 號 2 樓	9634727900	2007-07-30
私立成功精英文理短期補習班	洪偉翰	四維路 192 巷 4 號 1 樓	9634777700	2007-08-01
世界公民文化發展股份有限公司附設私立數位世界語文短期補習班	世界公民文化發展股份有限公司	忠孝東路四段 222 號 7 樓	9636331100	2007-09-14
私立艾力克美語電腦短期補習班	李孟龍	光復南路 180 巷 8 號 1 樓	9636479100	2007-09-21
私立增蘭光復語文短期補習班	陳欣意	光復南路 296 號 2 樓之 3	9638810500	2007-12-01
私立愛崴語文短期補習班	林雅微	和平東路二段 297 號 4 樓	09739275300	2009-1-20
何嘉仁文教事業股份有限公司附設私立大忠語文短期補習班短期補習班	何嘉仁文教事業股份有限公司	忠孝東路四段 333 號 4 樓之 1	09830158000	2009-2-4
私立吉立富國際股份有限公司附設私立富蘭克霖語文短期補習班	吉立富國際股份有限公司	忠孝東路四段 71 之 6 號 (7 層)	09830297200	2009-2-10
拿多管理顧問有限公司附設私立拿鐸語文短期補習班	拿多管理顧問有限公司	中正區安和路二段 211 號 11 樓	09830331700	2009-2-18

私立愛英倫語文短期補習班	徐露華	忠孝東路四段 169 號 7 樓之 1	09831472000	2009-4-16
私立全球文化藝術有限公司附設私立地球村語文短期補習班 大安分班短期補習班	全球文化藝術有限公司	復興南路一段 323 號 5 樓	09831504500	2009-4-20

三、音樂類（依設立時間先後）

名稱	設立人	地址	立案文號	立案日期
私立大禾音樂短期補習班	黃志鉅	和平東路二段 135 號 1.2 樓	9630278200	2007-02-01
私立音樂森林技藝短期補習班	蔡亦華	和平東路二段 49 之 3 號 2 樓及 2 樓之 1	9631612800	2007-04-01
私立音樂森林技藝短期補習班	蔡亦華	和平東路二段 49 之 3 號 2 樓及 2 樓之 1	9631612800	2007-04-01
私立羅森語文音樂短期補習班	饒哲銘	羅斯福路三段 37 號 5 樓	09830219000	2009-1-20
私立第壹音樂才藝短期補習班	林孟如	羅斯福路三段 183 號 (3 層)		2009-5-27
私立紅蘋果音樂語文短期補習班	鄭富	瑞安街 208 巷 4 號 (1 層)	09833471700	2009-7-31
私立功學社音樂中心股份有限公司附設私立崧南音樂語文短期補習班短期補習班	功學社音樂中心股份有限公司	光復南路 612 號 4 樓之 2	098367236	2009-9-15
私立仙靖貿易有限公司附設私立先進音樂技藝短期補習班短期補習班	仙靖貿易有限公司	羅斯福路二段 41 號 4 樓之 2	09835286800	2009-9-19

四、舞蹈類（依設立時間先後）

名稱	設立人	地址	立案文號	立案日期
私立亞洲體研舞蹈短期補習班	謝菁珊	敦化南路一段 187 巷 9 號 2 樓	9630249200	2007-02-01
全真概念健康事業股份有限公司附設私立全真舞蹈短期補習班	全真概念健康事業股份有限公司	忠孝東路四段 178 號 3 樓	9637049700	2007-10-11
私立嚕米舞蹈短期補習班	呂孟書	忠孝東路四段 250 號 3 樓之 6	09831911700	2009-5-18
私立吉米舞蹈短期補習班	陳建志	復興南路一段 239 號 5 樓	09837032900	2009-10-19

五、美術類（依設立時間先後）

名稱	設立人	地址	立案文號	立案日期
新意象兒童美術補習班	蘇彥棻	和平東路一段 274、274 之 1 號 3 樓	8925984300	2000-10-01
許榮哲美術補習班	許榮哲	敦化南路二段 11 巷 6 號 1 樓	923399650	2003-06-01
私立藝遊末境美術文理短期補習班	陳依玲	潮州街 75 之 1 號 1 樓	9630873400	2007-02-01

六、美容類（依設立時間先後）

名稱	設立人	地址	立案文號	立案日期
私立采穎美指彩繪技藝短期補習班	楊松霖	忠孝東路四段 155 號 6 樓之 2	09831555800	2009-4-20
私立佳羽藝術指甲彩繪短期補習班	徐佳儀	忠孝東路四段 153 號 4 樓	09832906900	2009-6-20

私立卡莫登國際美甲技藝短期補習班	黃燕容	忠孝東路四段 166 號 8 樓之 1	09834801100	2009-7-31
------------------	-----	---------------------	-------------	-----------

七、其他（依設立時間先後）

名稱	設立人	地址	立案文號	立案日期
私立巧盒創意技藝短期補習班	黃尹萱	忠孝東路四段 132 號 7 樓	09831280700	2009-04-03
明星藝能股份有限公司私立明星藝能技藝短期補習班	明星藝能股份有限公司	忠孝東路四段 248 巷 19 號 (1 層)	09836932700	2009-10-07

由上述表列可知，在大安區內 71 個立案補習班中，仍以升學為目的補習班數量最多，其次是語文類的補習進修，才藝類的補習班，如音樂、舞蹈、美術合計起來，數量亦多。

第四節 社區大學

民國 83 年（1994）12 月臺灣大學數學系黃武雄教授在《中國時報》發表數篇文章，提到「深化民主」，發展「新文化」，喚醒更多社會力量的復甦，其中有「社區大學」的倡議，此舉頗受到教育界人士之好評，並得到民間及地方政府鼎力的支持。民國 87 年（1998）3 月成立「社區大學籌備委員會」。民國 87 年（1998）9 月 28 日臺北市教育局的委託試辦、人本教育文教基金會、木柵國中協助下成立文山社區大學。民國 88 年（1999）9 月由臺北市教育局以公辦民營方式，委託臺北市社區大學民間促進會辦理。

社區大學成立之宗旨，是服務於所有對「學習與成長」有興趣的成年人。尤其是開放高等教育資源，給那些從前因為種種因素失學，或是一些社會中較為弱勢、缺乏教育資源的成年人，希望完成：人人都能上大學的理想。至於高學歷者（如大學已畢業或甚至畢業於研究所者），來修社區大學的課，可以彌補其大學時代通識教育之不足，彌補其狹隘專業訓練之缺陷，可選讀人文學社會科學自然科學等各領域課程。此外，社區大學亦提供企業界幹部、中小學教師及公務人員有關通識教育之在職進修。

社區大學採用的師資較為多元，除包括一般大學裡的「學術界師資」，還包括各行各業實務工作的老師，以及特殊專才的老師傅。

教育部規劃的社區學院，係以舊有的專科高職轉型為主，以技職教育為主要內容，可做為未考上大學者轉讀一般大學的跳板，為 2 年制。但社區大學則強調通識教育與經驗知識，審慎規畫課程，目的在提升人的文化能力，並主張人人有上大學的權利。

空中大學是以在家電視教學為主，部分須到校面授；社區大學則皆在校上課，學員與講師之間，學員與學員之間能深入討論、充分互動。社區大學強調學員主體性，學員與講師及行政人員共同經營學校，又社區大學學校社區化，扮演社區學習中心的角色，空中大學並無此設計。

社區大學的課程設計，以一般 4 年制大學的標準來規劃，社會大學或其他成人學苑多屬短期進修性質，並非正式學校的設計。

表 6-2-2 臺北市 2008 年社區大學承辦單位一覽表¹²

序號	社大名稱	承辦單位	設置地點
1	文山社區大學	財團法人臺北市社區大學民間促進會	市立景美國中
2	士林社區大學	財團法人崇德文化教育基金會	市立百齡高中
3	萬華社區大學	財團法人九九文教基金會	市立龍山國中
4	南港社區大學	財團法人致福感恩文教基金會	市立成德國中
5	大同社區大學	財團法人淨化社會文教基金會	市立建成國中
6	信義社區大學	財團法人光寶文教基金會	市立信義國中
7	北投社區大學	財團法人臺北市北投文化基金會	市立新民國中
8	內湖社區大學	財團法人愛心第二春文教基金會	市立內湖高工
9	松山社區大學	財團法人泛美國際文教基金會	市立中崙高中
10	中山社區大學	臺北市私立稻江高級護理家事職業學校	私立稻江護家
11	中正社區大學	臺北市私立開南高級商工職業學校	私立開南商工
12	大安社區大學	臺北市私立金甌女子高級中學	私立金甌女中

臺北市大安區社區大學成立於民國 92 年（2003），先是由私立開平餐飲職業學校承辦，後於民國 95 年（2006）由設置於臺北市杭州南路金甌女子中學承辦，¹³目前除了金甌女子中學校區外，另分別於私立開平中學、私立東方工商職業學校亦設有校區。

大安區社區大學自民國 92 年（2003）開辦至今，為實現社區大學的目標及結合社區成長的前提下，針對大安區高收入高學歷的特色與特殊需要而研擬製定該校辦學理念如次：（一）學員參與經營；（二）課程內涵創新；（三）家庭成長共學；（四）弱勢扶植關懷；（五）社區參與深化；（六）國際潮流接軌。

由於社區大學是社會運動、非營利組織式的學習型機構，大安區社區大學以前揭六大辦學理念經營社區大學及方針，就是希望作到社區關懷及家庭共學的理想，尤其每個人自 18 歲後影響自身最多的就是家庭生命週期，若能在家庭每個階段中穩定成長，生涯規劃自然水到渠成。

目前大安區社區大學之課程依課程屬性共分（一）親職心靈；（二）競爭力 up；（三）生活美學；（四）美食烹飪；（五）電腦應用；（六）肢體律動；（七）社區成長；（八）環境守護；（九）說唱藝術；（十）器樂演奏；（十一）語言學習（十二）運動保健。¹⁴從課程內容中可看出表現相當多元，適合各年齡層學習。

¹²《臺北市社區大學十年回顧與前瞻》，民國 97 年，臺北市政府教育局編印，頁 30。

¹³臺北市政府教育局楊碧雲專員電話訪問，存取日期：2010/5/28。

¹⁴資料來源：http://daan.cogsh.tp.edu.tw/course/992/992G_week_mon.htm，存取日期：2010/5/28。

表 6-2-3 臺北市社區大學辦學特色一覽表¹⁵

編號	名稱	特色
1	文山社大	紛亂世界中的沉靜力量
2	士林社大	追求卓越、優化士林、迎向國際公民社會
3	萬華社大	環境守護、文化深耕、弱勢關懷、社區培力
4	南港社大	啟動真愛、營造南港、走出黑鄉、迎向明珠
5	大同社大	心靈改革、淨化社會、快樂學習、終身受益
6	信義社大	虛心學習、務實經營、深耕社區、活力信義
7	北投社大	文化深耕、行動學習、發展北投新文化
8	內湖社大	打造音樂藝術社區、推動健康環保生活
9	松山社大	弱勢關懷、社區深耕、環境守護、國際交流
10	中山社大	國際視野、快樂學習、終身受用、回饋社區
11	中正社大	構築社區學習網絡、營造知識的桃花源
12	大安社大	深耕社區文化、舉辦行動學堂

表 6-2-4 大安社區大學 92~97 年概況¹⁶

年度		92 年	93 年	94 年	95 年	96 年	97 年
課程類別	合計	190	251	299	283	311	349
	學術類	59	83	159	138	115	79
	社團類	7	4	9	10	15	39
	生活藝能類	124	164	131	135	181	231
學員人數	合計	3,180	4,615	2,190	5,836	5,862	6,380
	男	723	921	555	1,165	1,381	1,615
	女	2,457	3,694	2,355	4,671	4,481	4,765
	18-30 歲	580	775	713	956	699	793
	31-40 歲	695	1,026	577	1,255	1,394	1,206
	41-50 歲	859	1,260	708	1,417	1,327	1,592
	51-60 歲	764	1,106	566	1,732	1,791	1,907
61 歲以上	282	448	346	476	681	882	
人數名次		8	6	11	3	4	3

¹⁵ 《臺北市社區大學十年回顧與前瞻》，民國 97 年，臺北市政府教育局編印，頁 41-42。

¹⁶ 資料來源：臺北市政府教育局社會教育科。

第三章 名勝古蹟

第一節 名勝

大安區位居臺北市的中心地帶，具有多元的都市景觀風貌，位於轄內現有的名勝並非為一般的風景觀光區，而是以教育、宗教、藝文為主要的發展特色。在教育方面，轄內平時經常提供一般大眾研習場所的有臺灣大學、臺灣師範大學、臺北教育大學、臺灣科技大學等高等學府，加上大安區的社區大學，經常有許多的豐富多元的各項活動研習舉辦，平時也是區民休閒活動與運動的園地，是都市特色的教育名勝。

以宗教發展成為特色的名勝，則是全臺北市各宗教最集中密集地區，即位在大安轄區內金山南路、信義路、和平東路和新生南路所圍起來的街廓區域。境內教堂、寺廟共計一百五十多所，為佛、道教以外各種西洋宗教的最大集中地，尤其新生南路、和平東路沿線，因有聖家堂、靈糧堂、懷恩堂、真理堂等教堂，而有「天堂之路」的雅稱（大安區公所網站，2010/3/5）。



(圖 6-3-1) 天主教聖家堂 (張震鐘攝影)

已經指定為市定古蹟的清真寺，位於新生南路大安森林公園對面，是臺灣相當重要的穆斯林聚會朝聖的宗教場所，民國 49 年（1960）完工建成，以伊斯蘭教傳統的宗教建築特色做為興建的依據，外觀肅穆莊嚴兼具傳統的阿拉伯式的美感裝飾，在新生南路上獨具特色，是臺灣地區現有可容納信徒最大的伊斯蘭教勝地。新生南路上第二座興建的宗教建築為天主教聖家堂，民國 53 年（1964）建成，也是非常著名的宗教建築勝地，莊嚴簡單的造型，樸素的外表建築材料，搭配深富宗教特色的彩繪玻璃與巨幅壁畫，使教堂建築顯現得聖潔而安祥寧靜。以後陸續在這個區域興建的宗教建築有衛理堂、真理堂、靈糧堂、法雲寺、摩門教聖殿等。特別是位於愛國東路與金山南路交匯口附近的摩門教聖殿與教堂，潔白肅靜的建築，相當地引人注目，也是眾多信徒聚會活動的場所。

大安區向來是藝文人士聚集及長住的居所，而形成人文薈萃的名勝風貌。例如，集中在青田街與溫州街一帶的日式宿舍，曾經居住許多教育界知名學者，使這個區域顯現濃厚的人文氣息，現存的日式宿舍群裡，有部分已經陸續指定為古蹟或登錄為歷史建築，著名的有國立臺灣大學日式宿舍丁觀海、丁肇中寓所、翁通楹寓所、馬廷英故居、羅銅壁寓所、劉榮標寓所、殷海光故居等。特別是位於

新生南路上的紫藤廬，更是往昔藝文界、政界人士聚會的場所，在早期臺灣的政治與藝文發展歷史上，特別具有紀念價值的場所。

第二節 古蹟

大安區人文薈萃，開發歷史悠久，位於轄內現存的文化古蹟從清代的農業民居，到日治時期的官舍建築、近代的宗教建築，均在大安區留下歷史的見證。現存已經指定為古蹟有：龍安里內的清真寺、翁通楹寓所、馬廷英故居、羅銅壁寓所、劉榮標寓所；民輝里內的臺北工業學校紅樓；錦泰里內的臺北監獄圍牆遺蹟；錦安里內的錦町日式宿舍、林務局局長舊宿舍、總督府山林課宿舍；古莊里內的師大原高等學校講堂；龍坡里內的紫藤廬、殷海光故居；學府里內的義芳居古厝、臺灣大學原帝大校舍、臺大校門、芳蘭大厝、舊高等農林學校作業室；龍門里內的龍安坡黃宅濂讓居；臥龍里內的國立臺北教育大學舊禮堂等。

一、義芳居古厝



(圖 6-3-2) 義芳居為口字形圍合的三合院 (張震鐘攝影)

義芳居古厝位於大安區基隆路三段巷內，為清嘉慶年間福建泉州安溪移民來臺陳氏家族的後代陳朝來所創建，與原先祖所建祖厝「芳蘭大厝」毗鄰而建。選址位居芳蘭山山腳下，有良好的山坡做為背面依靠，建築為口字形圍合的三合院格局。磚砌承重牆方式的建築構造，牆體下半段表面砌塊石及石板，門窗外框均採以大塊石料砌築處理，以當時而言，相當精緻細膩的作法。上半段磚牆施以斗仔砌作法，出簷部分施磚疊澀出挑外伸，出簷下方並且設有水車垛，內裝飾泥塑圖案，充分表現了當時屋宅主人的經濟能力與建築的審美素養。

義芳居建築磚石厚牆的構造形式，在外牆分布暗藏許多銃眼，更在外護龍設置二樓高的銃櫃，顯見當時此地區位處靠山偏僻的地點特性，必須仰賴自宅的防禦系統維繫治安，而出現這些建築防禦設施的構造特色。

二、紫藤廬



(圖 6-3-3、4) 藝文人士常在此互動交誼 (張震鐘攝影)

紫藤廬位在人車流動繁忙的新生南路三段 16 巷口，隱藏在路樹後面一座不起眼的磚木造小屋，素淨面牆旁開扇小門，走入門內是一塊精緻的小庭園，裡面經常留駐藝文人士在此互動交誼。原為日治時期的公家宿舍，近年來一直以經營茶藝館對大眾開放。整體建築原為 1920 年代的日式木造建築，1960 年代受風災而局部改建為二樓洋房，歷年來有部分整修而成現今樣貌，外牆面多以磚砌構造，表面粉刷洗石子裝飾，屋面則保持宿舍原有的斜頂特色，鋪設屋瓦。室內陳設簡單典雅，以原有住宅小房間形塑小型聚會的場所，在內飲茶閒談或高談闊論，展現特有的人文氣息。

三、臺北監獄圍牆遺蹟



(圖 6-3-5) 清代臺北府城牆石料所建的圍牆 (張震鐘攝影)

臺北監獄圍牆遺蹟位在金山南路的電信局旁邊牆，為日治時期所建。當時原有監獄建築的空間平面呈輻射形，為 19 世紀各國監獄的建築空間特色，四周圍覆高牆，其建築圍牆所用石材大多取自當時拆除的清代所建臺北府的城牆，這些石料主要為臺北近郊所產的安山岩及唭哩岸石，此石料所築的牆體也是當初臺北監獄建築構造，現今唯一僅存的構造，相當具有歷史見證的意義。

四、臺灣師範大學原高等學校校舍 (講堂、行政大樓、文薈廳、普字樓)

高等學校為進入大學之前必讀的學校，因此它的設立與臺灣大學同時期。建於 1929 年，由總督府官房營繕課所設計，它的出現也可視為臺灣高等教育的里程碑。現為師大的舊校舍包括禮堂等都採用一種略帶中世紀歌德建築風格的形式，它的特色是將屋頂女牆作成古堡的城垛造型，門窗採用尖拱，並有凸出窗，

以便引入較多的光線。(臺北市政府文化局網站，2010/2/15)



(圖 6-3-6) 師大行政大樓 (張震鐘攝影)



(圖 6-3-7) 師大文薈館 (張震鐘攝影)



(圖 6-3-8) 普字樓 (張震鐘攝影)



(圖 6-3-9) 講堂 (張震鐘攝影)

原創建於日治時期的臺北高等學校講堂，現今為臺灣師範大學的禮堂。建築物本體由當時總督府官房營繕課所設計，整體採取一般仿西方古典中軸對稱的空間形式發展，依循西方古典會堂空間形式設計，中軸縱深尺寸大於兩側面寬，內部原主要陳設提供聚會的座椅，並且兩側與面對舞臺後端設有二樓座席，中央挑空寬廣，是典型的集會堂建築功能。

建築造型以對稱方式設計，外觀貼暗紅面磚，窗框與一樓前廊柱子以洗石子施作處理，暗紅面磚為主體所圍覆的牆面，間以水平灰白洗石子飾帶，適度地呈現建築的穩重典雅質感。二樓門窗旁收邊以及建築轉角以洗石子塑造角隅石處理，讓建築的整個量體達到平穩的效果。建築前方兩側樹叢夾出中軸通道，引伸向前界定禮堂正面的莊嚴軸線，綠意茂盛的樹叢添加講堂周圍環境的優雅。

五、臺灣大學原帝大校舍(舊圖書館、行政大樓、文學院)

臺灣大學前身為臺北帝國大學，初創於 1928 年，當時日本為培養殖民地人才並進而研究南洋而設。開辦時即成立文政及理農等學部，後來又將醫學部納入，成為規模完備的大學，其校區廣大，建築風格統一，也成為二〇年代末期臺

灣最具代表性的建築。臺大校園主要以東西向的中軸大道為主幹，兩側成列種植椰子樹，塑造出亞熱帶的地景特色。椰林大道兩側分布著圖書館、理學院、農學院、文學院及行政大樓等略具古典風格的建築，蘊涵著濃厚的學院氣氛。舊圖書館、文學院及行政大樓已於 1998 年 3 月 25 日公告指定為古蹟。(臺北市府文化局網站，2010/2/15)

這幾座學校初創最早建立的校舍建築，在當時盛行的西式古典風格的建築設計風潮影響下，將西方古典建築對稱配置的空間形式，在此臺灣最高學府的校園裡，具體展現。舊圖書館屋簷收邊裝飾採用仿羅馬建築風格時期慣用的連續半圓法圈，半圓拱形的門窗開口設計，也在邊框施作洗石裝飾，尤其二樓中央的拱形門窗邊框以抽象的折線裝飾，在當時流行的整體古典外形裡添加部分的現代感。文學院建築也具有與舊圖書館相同的風格特色，且為了因應臺灣雨天的遮蔽需求，特別在中央主入口位置設計一座騎樓空間，做為出入口遮雨的過渡空間。行政大樓建築則出現和洋的風格，在西式古典的外牆造型上方蓋上日式黑瓦屋頂，兩種風格的結合，形成日治時期臺灣公共建築的時代特色。



(圖 6-3-10) 舊圖書館 (張震鐘攝影)



(圖 6-3-11) 文學院 (張震鐘攝影)



(圖 6-3-12) 行政大樓 (張震鐘攝影)

六、臺灣大學校門

市定古蹟「臺大校門」建造於 1931 年，為原臺北帝國大學正門及守衛室，現仍為臺大主要校門，具有臺灣高等教育史上啓扉之象徵意義。建築物外觀雖然

低矮，造型平實，但施工極為精良，中央設守衛室，管制左右兩側出入口。建築物由當年總督府官房營繕課設計，建材使用臺灣所產褐色面磚與唎哩岸石，頗具本土特色。校門的形式頗像堡壘，呈現厚實堅固之感，色彩與校園內其他同時期校舍相同，具協調之美。校門前的廣場氣度恢宏，且是近數十年來青年學子關懷校園與社會改革之言論廣場，深具空間見證之意義，現仍為臺大主要校門。已經於1998年5月4日公告指定為古蹟。(臺北市府文化局網站，2010/2/15)



(圖 6-3-13) 臺大校門 (張震鐘攝影)

七、臺北工業學校紅樓



(圖 6-3-14、15) 日治時期的校舍建築 (張震鐘攝影)

臺北工業學校紅樓位在現今臺北科技大學校園內，為目前現存校園最古老的校舍建築。牆體由紅磚所砌成，四面均以類似西方古典扶壁方式的作法，塑造成柱子凸出加強牆體的承載力，長方形平面空間面積不大，卻凸顯垂直向上發展修長的立面，兩層樓建築外觀採用前後、左右立面造型對稱設計。一樓窗臺下的設有通氣孔，嵌入鑄鐵製成的框架，此框架以學校最初創辦的工業學校時期校徽圖形鑄造，呈現工業化建築的簡單實用特性。整座建築量體與面積以今天的校園建築而言，並非大型校舍，但其精緻的砌磚與簡略的古典裝飾線腳，歷經歲月風雨侵蝕的斑駁痕跡，在臺北地區的校園建築歷史文化保存而言是具有相當珍貴的價值。

八、清真寺



(圖 6-3-15) 臺灣早期最具特色的回教建築 (張震鐘攝影)

位於新生南路二段正對大安森林公園的清真寺，始建於民國 47 年（1958），是臺灣最具回教信仰象徵的宗教建築。建築造型參考伊斯蘭建築之特色，由楊卓成建築師所設計完成。以現代的鋼筋混凝土構造形塑傳統的清真寺意象，將清真寺常用的象徵元素包括圓頂、拱廊及喚拜塔等呈現。整體建築為中軸左右對稱的方式設計處理，正面最前端為入口遮雨廊，以四根古典柱式支撐出三連拱造型，建築兩側以角樓向上凸出，上方覆以圓頂，兩側角樓旁各設立了一座筆直的喚拜塔。室內的主體空間即為行回教禮的大殿，高聳寬敞莊嚴壯觀。建築的細部裝飾多運用幾何紋樣組合而成，是一般常見的清真寺建築裝飾的作法，此清真寺建築在全臺灣可說是最早期的回教建築，是回教信仰的聖地，也是臺灣早期最具特色的回教建築。

九、龍安坡黃宅濂讓居



(圖 6-3-16、17) 龍安坡黃宅濂讓居是早期傳統磚三合院建築 (張震鐘攝影)

現坐落於臺北市立龍門國民中學校區內的市定古蹟「龍安坡黃宅濂讓居」，以其先民古樸的傳統磚造三合院建築空間，作為校園社會領域課程的教學空間，充分展現鄉土特色的教學環境。黃氏先人於清乾隆年間落腳淡水墾拓，後再遷居至此建立此大宅院。以當時的營建宅屋的時代背景而言，其所採用的建築材料可說是相當講究，建築大體上坐北朝南，四面緊鄰均為墾植的良田，是早期臺灣鄉間普遍所見到傳統磚造合院農宅。

建築為三合院格局，口字形圍合前院的曬穀場，是家族重要的農耕生活核心，建築初建時僅以正身加左右護龍的三合院形式，後加建外護龍形成現今的空間格局。整體建築構造採承重牆方式建造，牆體下半段以塊石砌築，穩固耐壓，承接上半牆體與屋頂的載重。上半段磚牆牆體主要施以斗仔砌作法，屋角則直接

砌築紅磚以強固屋角。比較特殊在於側面山牆有穿瓦杉的作法，片片的貼瓦形成一面瓦牆，以保護牆體內部的土墼磚，這些作法人深切體認到先人建造房舍的智慧，材料運用上的多元，因應構造的需求而安排材料的運用，在這座建築上可以清楚地表露。

另外，外牆轉角處及多處窗臺下，分別安設有銃孔，自外的小縫向室內擴開，建構一座防禦性的屋舍，可以想見先民移居開墾時，要認真闢築良田外，還要做好安全防盜的保命措施，處境相當的艱辛與危險。

十、芳蘭大厝



(圖 6-3-18) 芳蘭大厝為臺北地區僅存少數清代古厝之一 (張震鐘攝影)

位於大安區基隆路三段巷內的市定古蹟「芳蘭大厝」，為清嘉慶 11 年 (1806) 福建泉州安溪移民陳氏家族所創建，是現今臺北地區僅存少數清代古厝之一，其後代又續建造新芳蘭大厝與義芳居兩座屋宅。

芳蘭大厝選址位居山腳下，有良好的山坡做為背面依靠，建築為三合院格局，門字形圍合中央前院，向前展開望向前方的綠野農田，是臺北盆地濱臨山區的典型山區農家。建築構造主要採承重牆方式建造，牆體下半段表面砌塊石及貼石板並用，正門門框亦採大塊石料處理，顯現建築下部的穩固質感。上半段磚牆施以斗仔砌作法，以紅磚砌築強固屋角。在出簷部分則以砌磚逐層出挑方式將屋簷外伸，採傳統的磚疊澀作法，此在臺北盆地東南角的文山地區緊靠延山的聚落裡，在清代時期此種營建的作法是相當普遍的。

另外，芳蘭大厝尚有頗為精美的剪黏及泥塑，剪黏多在屋脊部位安置，泥塑裝飾則除了表現在外牆水車堞上外，門額及窗上緣亦有以灰泥塑字。這些裝飾物雖飽經風雨侵蝕，仍可略見其原本的精緻手藝展現。

十一、殷海光故居

位於溫州街 18 巷 16 弄 1-1 號的殷海光故居，2004 年 2 月 9 日公告指定為古蹟。庭院植物濃綠蒼翠，日治時期本區即為臺大之宿舍群，不少學者在此棲身，洋溢著濃厚學術氣息。殷海光先生秉持「寧鳴而死，不默而生」的精神，勇於對抗威權、批評時政，啓迪學術與社會良知，是中國自由主義重要傳承人物。建物具有與重要人物相關之保存價值，見證 50 年代知識份子參與民主運動之歷史痕跡，周邊整體環境脈絡，亦展現當年知識份子批判時政所處之環境氛圍。(臺北市政府文化局網站，2010/2/15)

此建築形式為日治時期的宿舍，整體上以木構造為主體，牆體以編竹泥牆構造方式施作，外敷以雨淋板披覆。屋頂結構採木桁架配置，屋面鋪蓋日式黑瓦，建築位居靜巷，特別具有庭院深幽之氛圍，凸顯清新超然的文人氣息。目前建築整理做為殷海光紀念文物館，雖然已有近 60 年的歷史，但整體上仍具體完整地保留了始建時的樣貌，當年殷海光教授親自構築的小丘與水池、植樹留存良好。



(圖 6-3-19、20) 殷海光故居 (張震鐘攝影)

十二、總督府山林課宿舍

總督府山林課宿舍為原日治時期山林課成立之「營林共濟組合」所購置，作為員工宿舍，資金由員工每月薪資中扣收會費，山林課提撥配合款籌資而成。建築物創建時期約為日治時期 1930 年代前後。1945 年臺灣光復後，臺灣省農林處下設林務局，接收原總督府山林課之業務，「營林共濟財產」也由林務局接管，此區房舍繼續配住員工。宿舍風貌保存良好，部分建築物內部幾乎沒有改建，內部拉門雕花形式特殊精緻，異於其它區域之日式木造房屋。此區塊之日式宿舍現況特殊，全部建築構造形式完全相同，且為少數留存之雙玄關之雙拼日式宿舍。為殖民時期總督府林業植產局高級官舍。(臺北市政府文化局網站，2010/2/15)

目前建築保存原貌相當完整的兩幢宿舍為金山南路二段 203 巷 15、17、22、24 號等宿舍，雨淋板的外牆與灰泥敷築構造，在現今臺北都會地區現存的日式宿舍而言，已經是少有且具時代特色的建築。



(圖 6-3-21) 24 號宿舍 (張震鐘攝影) (圖 6-3-22) 22 號宿舍 (張震鐘攝影)

十三、國立臺灣大學日式宿舍—馬廷英故居

此建物建於 1930 年代，為原臺北帝大教授宿舍，建築格局仍保存初建形貌，走廊隔間仍為檜木製拉門，樑柱用料極佳，戶外綠地植栽亦極完整，假山水池仍為原貌，為臺北市保存情況較完整的日式宿舍。戰後為臺大地質系馬廷英教授住

所，住宅面臨東西向巷道，為青田街一帶日式宿舍群的共同配置原則，反映了當時住宅區之規劃精神，也是臺北日式宿舍群的主要特徵，值得珍惜保留。（臺北市政府文化局網站，2010/2/15）



（圖 6-3-23）馬廷英故居（張震鐘攝影）

十四、國立臺灣大學日式宿舍—翁通楹寓所

位於青田街 9 巷 5 號的國立臺灣大學宿舍，約建於 1930 年代，由臺北帝國大學（臺灣大學前身）教授及臺北高商（臺灣大學法學院前身）佐藤佐教授等發起，由學人教授自資興建供為住家使用之建築。格局較一般住宅小，部分增建，但內部原物保留仍然很多，庭院寬闊，內外完整，已經於 2006 年 11 月 1 公告指定為古蹟，曾任臺大工學院院長翁通楹教授以此為宿舍。（臺北市政府文化局網站，2010/2/15）

建築外觀以雨淋板型式構築，日式屋架、屋面鋪黑瓦，地坪臺基墊高。整體上仍保有日治時期建築之原貌特色。



（圖 6-3-24）翁通楹寓所（張震鐘攝影）

十五、國立臺灣大學日式宿舍—羅銅壁寓所

在現今青田街一帶有幾座日式住宅保留相當完整，約建於 1930 年代，位在青田街 12 巷 5 號的日式宿舍為羅銅壁教授居住，曾任中研院副院長，建築保存狀況良好，有假山、二樓形式，格局完整，環境品質極佳，具建築特色。（臺北市政府文化局網站，2010/2/15）

建築壁面以雨淋板構造興築，內部結構為日式屋架、屋頂鋪黑瓦，並有一般日式宿舍常見的臺基墊高，庭院花木茂盛、綠蔭清爽宜人，整體上相當完整保存日式宿舍建築之風貌特色。



(圖 6-3-25) 羅銅壁寓所 (張震鐘攝影)

十六、錦町日式宿舍—林務局局長舊宿舍

日治時期的錦町日式宿舍群為格局完整，至今保存狀況甚佳之日式高級官員宿舍，戰後主要由林務局局長使用，而對林務局頗有建樹之徐學訓局長亦曾居住於此。整體建築做工之細緻度，在臺北市罕見。此建築原為日式宿舍，國民政府接收後由臺灣省政府農林廳林務局接管，作為局長宿舍。(臺北市政府文化局網站，2010/6/10)



(圖 6-3-26) 格局完整、保存甚佳之日式宿舍 (張震鐘攝影)



(圖 6-3-27) (圖片來源：臺北市政府文化局網站，2010/6/10)

十七、國立臺灣大學日式宿舍—青田街 7 巷 2 號

此建築乃為 1930 年代的臺北帝大教授宿舍，當時由日人教授自資興建，建築格局、形式與一般官式宿舍不同，戰後為臺灣大學獸醫系劉榮標教授寓所。建物原材料百分比極高，包括玄關、客廳應接室及後面長廊均為原物。後院有心形池，為日治時期大宅常有之設計。住宅坐南朝北，面臨東西向巷道，可見證日治時期臺北市日式宿舍群之規劃配置及都市建築紋理。(臺北市政府文化局網站，2010/2/15)



(圖 6-3-28) 1930 年代的臺北帝大教授宿舍 (張震鐘攝影)



(圖 6-3-29) (圖片來源：臺北市政府文化局網站，2010/6/10)

十八、舊總督府第二師範學校大禮堂

位於現今國立臺北教育大學校園內的大禮堂，此建築為日治初期所設之「第二師範學院」之校舍，是第二師範學校於現址創校首批建築群之一，大禮堂約建於 1927 年前後，乃屬少數僅存之師範學校建築，具有臺灣教育史之價值。建築特徵為典型紅磚造禮堂建築類型，具拱廊，立面開有拱窗，山牆面以磚砌築扶壁。 (臺北市政府文化局網站，2010/2/15)

建築造型為對稱形式，整體外觀磚紅色彩，廊道拱型處理的開口以灰面洗石收框邊施作處理，界定深廊外邊界，磚列柱與拱型開口讓陽光照射形成廊內連續的陰影，創造律動豐富的光影效果，相當具有日治時期紅磚砌大空間集會功能建築的特色。山牆面立有扶壁輔助牆面的穩定措施，從下端向上傾斜收縮，在收縮交接處特別粗石切割塊體造型，銜接磚砌扶壁，以簡單線條表達大禮堂的建築宏偉壯觀。





(圖 6-3-30、31、32、33) (張震鐘攝影)

十九、舊高等農林學校作業室（磯永吉紀念室）

約建於 1924-1925 年間，位於臺北市基隆路四段 42 巷臺大農場內，為臺北帝大前身臺北高等農林學校實習農場最早期之建物，是「臺灣蓬萊米之父」磯永吉博士當初選育蓬萊米、從事農作物改良的原始基地，曾於此處進行稻米相關研究，並於此留下大量圖書手稿。光復後，民國 45 年（1956）臺大農藝系於此成立種子研究室，後經多次變更用途保留至今。2004 年臺大農藝系於此發現磯永吉先生所遺留的手稿和大批農業相關文獻，後將之轉贈臺大總圖書館收藏。地上一層木構造雨淋板建築，西式木屋架、挑高閣樓夾層，建物原貌保存完整，建築空間具特色，為現存木造校舍少數留存之案例。（臺北市政府文化局網站，2010/6/10）



(圖 6-3-34) 舊高等農林學校作業室為少數保存完整的木造校舍
(圖片來源：臺北市政府文化局網站，2010/6/10)