

中華民國 101 年  
臺北市南港區公所

# 區務統計要覽

刊期頻率：年刊



南港用心、行政創新、服務貼心、讓您安心



101年區務統計要覽

臺北市南港區公所

中華民國102年5月編印



中華民國102年5月 編印

# 101 年區概況

## 沿革：

本區位在臺北盆地東陞，臺北市東南邊；面山傍水，東以大坑溪中心線與新北市汐止區為界；西以三張犁截水道至縱貫鐵路，與松山區為界，以及中坡南、北路接福德街至拇指山山脊，與信義區為界；南以福壽山(大嶺)山脊與文山區，以及新北市深坑區、石碇區為界；北以基隆河中心線與內湖區為界，面積 21.8424 平方公里。

## 行政區變遷：

民國 57 年 7 月劃入臺北市南港區時全區有南港、三重、中南、東新、西新、成德、玉成、舊莊、大豐、四分、麗山等 11 里，306 鄰、7,798 戶，41,038 人；歷經民國 57 年 7 月 1 日、民國 63 年 2 月 27 日及民國 74 年 4 月等 3 次行政區域調整增為 23 里。至民國 79 年 3 月 12 日奉行政院 79 年 2 月 27 日台內 03681 號函，將本市 16 行政區調整為 11 區，並將南港、內湖兩區合併為南湖區，後因南港、內湖兩區民情反彈乃暫維持現狀，嗣經檢討仍沿襲南港區治不變而為 12 區。本區並將原 23 里裁併為南港、三重、中南、新富、東新、東明、西新、玉成、合成、新光、聯成、成福、萬福、鴻福、百福、中研、舊莊、九如等 18 里。因人口成長之故，於民國 91 年 9 月 1 日由成福里劃分新增 1 里為仁福里，於民國 99 年 7 月由東新里劃分新增重陽里，本區目前為 20 里，444 鄰。

## 產業歷程：

清代南港人大多從事農耕，移民中以安溪人佔多數，其中茶農又佔大多數。當時南港主要農產品為茶葉、番薯、稻米。另運入南港的貨物大多是食料品、藥品、福州杉等，這些貨品挑到石碇、深坑出售，再由石碇、深坑挑茶葉到南港，和南港所生產的茶葉裝船運到臺北大稻埕。

據載早在清光緒 11 年(1885 年)，福建安溪人王水錦、魏靜時來臺，赴臺北府淡水廳大內樟腦寮(今臺北市南港區大坑一帶)，發現本地氣溫、雨量、土質等相當適合茶樹的生長，於是引進茶樹在該處種植，使南港成為臺灣包種茶的發源地。日治時期，為改良臺茶，殖民政府在南港大坑設立包種茶產製研究中心，每年定期舉辦講習會，邀王、魏兩位擔任教師，全臺各茶區農家遣送子弟前來受教者甚多。1920 年起，更是擴大召集茶葉界子弟，舉行包種茶講習會，持續十餘年，南港成為臺灣包種茶研製的重鎮。

南港茶區係在舊莊里與新北市汐止區，約有百餘公頃，海拔 200

至 300 公尺，土壤中有沙礫，終年雨量適中，冷熱合宜，山泉甘冽，是理想的種茶環境。南港包種茶茶園是臺灣茶葉重要的產業地景。

日治末期，南港茶業（包種茶）漸漸沒落，煤礦與磚瓦業蓬勃興起，煤礦區大致分布大豐里（今舊莊里）及麗山里（今九如里），磚瓦業分布東新庄仔（今玉成、西新里），惟四十年代逐漸沒落；故民國 45 年，臺灣省政府指定南港為工業區，吸引許多廠商到南港區投資設廠，有南港輪胎、台肥南港廠、南隆鐵工廠、僑泰興麵粉廠、聯華麵粉廠、國產實業建設公司、百代實業公司、啟業化工廠……等。南港劃入工業區後，鋼鐵、化工、紡織、電子、印刷、汽車、食品……等各類產業相繼設廠，雖工廠的遷入帶給南港繁榮，但也因工廠排放濃密黑煙，使南港成為人們口中的「黑鄉」。

隨著整體產業環境的轉變，污染性的產業自然免不了遷廠的命運，為此，南港區產業風貌也跟著變換。

### 現況(建設與規劃)：

本區在政府不斷推動大型公共建設下，計畫將南港火車站周邊打造為臺灣智埠中心，規劃包括會展中心、軟體中心、車站中心、文創中心及生技中心等五大中心，茲簡略如下

#### (一) 會展中心

臺北南港展覽館一館位於南港區經貿二路，佔地約為 6 公頃，已於民國 96 年完工，並於民國 97 年 3 月 13 日正式啟用，開始進行展覽推廣等相關活動，成為繼臺北世貿之後臺灣國際級的展覽場地。

南港展覽館一館為一雙層式展覽館，基地面積約 6 萬平方公尺，建築面積約 3 萬 5,600 平方公尺，總樓地板面積約 14 萬 4,000 平方公尺，樓高 40 公尺，共有地上 7 層、地下 2 層。上下層展場總面積 4 萬 6,175 平方公尺，共可規劃 2,628 個標準攤位，為臺北世貿中心展覽大樓一樓展場面積的兩倍大，除可辦理展覽外，亦可作為多功能室內體育及大型演藝活動場所。南港展覽館二館將於南港路 1 段之南港國小舊址闢建，面積為 3.36 公頃，預計民國 104 年 11 月驗收移交，屆時臺北南港展覽館將成為我國主要的會展中心。

#### (二) 軟體中心

軟體中心之設置目標為設置智慧型工業園區，建立我國發展資訊軟體及知識密集工業之國際形象，並逐漸發展成為「亞太軟體中心」。同時，提供最完善、先進之軟體發展環境，提升國

內軟體人員生產力及軟體產品品質，改善軟體業者競爭體質，降低經營成本，加速我國軟體產業升級。建立完善之資訊與通訊網路，達到共用電腦資源、共享市場資訊及資訊人才交流之目的。

軟體中心位於臺北市南港區三重路台肥公司南港廠舊址，總面積 10 公頃，計畫分三期建設，第一期約 4.0335 公頃，是南港經貿園區的第一個計畫；第二期的經貿園區已於民國 97 年 7 月啟用；第三期已於民國 97 年 9 月啟用。園區的建築設計融合了人文、自然和科技的理念，藉由引進最先進的智慧型設施，追求高科技、高效率及舒適的工作環境。園區的環境規劃結合軟體產品的研發、生產及行銷等功能，藉由專業管理的服務，達到國際軟體中心的目標。

### (三) 車站中心

結合火車、捷運、高鐵三鐵共構的「南港車站」，正如火如荼興建中，目前捷運文湖線南港展覽館站已正式通車，民國 100 年 2 月 27 日南港線東延段已通車營運與文湖線的南港展覽館站銜接，提供南港、內湖、汐止等地區民眾更加便捷往返臺北市區。此外，高鐵南港站也預計於民國 104 年通車營運，此項三鐵共構工程，除可解決長期之交通問題，更可提供基隆、宜蘭、新北市汐止地區民眾一個安全、便捷、舒適且符合國際一流水準的交通運輸系統，從而，南港站將一躍而成為臺灣北部最重要的交通樞紐角色。值得一提的是，南港車站除為重要的交通運輸樞紐外，亦為一大街廓綜合性交通運輸系統及商業開發之複合式建設案，基地面積 6.74 公頃，站區建築配置有旅館大樓（26 層）、車站大樓（25 層）、商場暨中長程大樓（25 層）及糧倉商場大樓（14 層），總樓地板面積約 25 萬平方公尺，地面 1 層為車站出入口、旅運郵電金融等商場，地上 2~3 層為商場，地上 4~26 層為未來開發之多目標大樓，地下第 3 層為台鐵月台，地下第 2 層為旅客穿堂，地下 1 層為高鐵月台，並可由南側廣場與捷運南港站連通轉乘，往北宜方向則可利用車站附設中長程客運站轉乘。

### (四) 文創中心

目前規劃於南港區向陽路與忠孝東路交叉口東北側，介於南港三鐵共構車站與捷運南港線昆陽站之間，設置面積約 7.65 公

項的「北部流行音樂中心」。北部流行音樂中心設計之主體空間包括 5009 座席之室內表演主廳館、3000 座席以上之戶外演出空間、音樂名人事件展示空間、數位圖書館、中小型室內展演 live house、產業社群暨育成空間等。目標定位在兼顧所有音樂類型及國際流行音樂發展趨勢下，為臺灣流行音樂經營與發展量身設計獨一無二的場域空間。本計畫已於民國 101 年完成初步設計，刻正進行細部設計，預計民國 102 年 6 月開工，民國 105 年完工。屆時將對南港地區帶來多面向的具體效益，在文化方面，可健全流行音樂產業，強化流行音樂融入生活；在觀光方面，可促進城市區域觀光及附加產值；在經濟方面，可吸引民間投資，創造可觀的就業機會，帶動南港地區產業發展。

#### (五) 生技中心

中央研究院將結合位於國防部南港 202 兵工廠的 25 公頃土地，設置「國家生技研究園區」。未來生技園區將提供學術研究機構、創業者合作的軟硬體平台，以擴大中研院的研發能量，提升生技產業研究能力，並結合三鐵共構及南港軟體園區，建構「臺灣創新研發走廊」，塑造南港生技研發中心。

#### 結語：

為改善居家空間，積極參與行政院環境保護署推動「營造永續環境衛生計畫」優質環保示範區申請，並獲補助 2000 萬元。

在有限的經費補助下，選取本區轄內 15 座公廁做綠美化佈置、5 處閒置或雜亂之空地做綠美化示範、10 條巷道做環境綠美化及 10 處公部門建物做屋頂綠覆工程等。除相關硬體建設外，亦辦理 8 場環境教育課程以及 8 場環保志工培訓課程等相關活動，希望藉此機會教育區內民眾以發自內心之方式，徹底進行居家環境空間改造，打造乾淨、舒適、優質的居住空間。

此外，本區已於民國 100 年將南港「四分溪」作為復育工作對象，以社區營造方式，加強社區民眾河川環境永續經營之觀念，選出多處親水空間改造點進行改造（包括沿溪護欄重新粉刷、親水步道重建），鼓勵社區自發性設置四分河流域管委會，建立網路平台資料庫，作為四分溪永續管理平台，以達到河川永續經營之目標。

配合本市捷運環狀網絡及快速道路、北部第二高速公路及北宜高速公路等重大建設及結合鐵路、捷運和高鐵三鐵共構的「南港車站」所提供之交通及區位條件，塑造本區多樣活動聚集特色，特引入南港

第一、二代國際展覽館、軟體工業園區、國家生技研究園區、北部流行音樂中心、金融中心、商務旅館、商業娛樂區、住宅社區及文化休閒等多功能園區，並配合中央研究院的學術研究發展，相輔相成為國際性經貿、科技及研發中心，讓南港區搖身一變成為兼具科技及人文的都市，且已成為臺北新興科技產業的明珠。

# 臺北市南港區統計總報告目錄

## 一、一般概況

1- 1	臺北市	南港區已登記公私有土地筆數面積	1
1- 2	臺北市	南港區里鄰戶口數	2
1- 3	臺北市	南港區人口之年齡分配	3
1- 4	臺北市	南港區人口之教育程度	4
1- 5	臺北市	南港區人口之婚姻狀況	5

## 二、行政

2- 1	臺北市	南港區公所組織系統	6
2- 2	臺北市	南港區公所編制及現有員額	7
2- 3	臺北市	南港區公所現有職員人數—按教育程度別分	8
2- 4	臺北市	南港區公所現有職員人數—按考試及格別分	9
2- 5	臺北市	南港區公所現有職員人數—按年齡別分	10
2- 6	臺北市	南港區公所經費預決算數額—按工作計畫別分	11
2- 7	臺北市	南港區公所經費預決算數額—按用途別科目分	12
2- 8	臺北市	南港區調解業務概況	13

## 三、民政

3- 1	臺北市	南港區里長選舉概況	14
3- 2	臺北市	南港區鄰長遴聘概況	15
3- 3	臺北市	南港區鄰長異動概況	16
3- 4	臺北市	南港區里民大會暨基層建設座談會出席情形及建議案件數	17
3- 5	臺北市	南港區改善市容查報有關案件執行情形	18
3- 6	臺北市	南港區維護市容會報決議案件辦理情形	19
3- 7	臺北市	南港區各級學校一覽表	20
3- 8	臺北市	南港區各級學校數	23
3- 9	臺北市	南港區體育活動概況	24

## 四、社會

4- 1	臺北市	南港區社區發展協會會員人數	25
4- 2	臺北市	南港區推行社區發展工作成果	26
4- 3	臺北市	南港區社會福利及救濟概況	28
4- 4	臺北市	南港區輔導市民以工代賑臨時工作概況	29
4- 5	臺北市	南港區低收入戶人口	30
4- 6	臺北市	南港區辦理市民急難救助概況	32
4- 7	臺北市	南港區遭受災害救助情形	33
4- 8	臺北市	南港區身心障礙人口一覽表	34
4- 9	臺北市	南港區65歲以上長者暨身心障礙市民申領免費乘車悠遊卡情形	35
4-10	臺北市	南港區公所全民健保第一、五、六類保險對象統計	36

## 五、經建

5- 1	臺北市	南港區鄰里工程施工概況	37
5- 2	臺北市	南港區鄰里公園概況	38
5- 3	臺北市	南港區耕地面積及農業戶口	39
5- 4	臺北市	南港區米穀種植面積及產量	40
5- 5	臺北市	南港區園藝作物種植面積及產量	41
5- 6	臺北市	南港區普通及特種作物種植面積及產量	42
5- 7	臺北市	南港區家畜家禽頭數	43

## 六、兵役

6- 1	臺北市	南港區服兵役役男列級家屬各項慰、補助費發放情形	44
6- 2	臺北市	南港區服兵役役男列級家屬安家生活扶助費發放情形	45
6- 3	臺北市	南港區服兵役役男列級家屬全民健康保險醫療補助費核發情形	46

## 七、人文

7- 1	臺北市	南港區神壇、寺廟、財團法人寺廟一覽表	47
7- 2	臺北市	南港區聚會所、財團法人教會一覽表	54
7- 3	臺北市	南港區宗教團體興辦公益慈善及社會教化事業概況	55

1- 1 臺北市南港區已登記公私有土地筆數面積  
中華民國101年底

公私有別	已登記土地面積 (公頃)	已登記土地筆數 (筆)
總 計	2164.2132	24860.0000
公 有	907.7748	8863.0000
私 有	1105.6187	14900.0000
公私共有	150.8196	1097.0000

資料來源：臺北市松山地政事務所



## 1- 2 臺北市南港區里鄰戶口數

中華民國101年底

里 別	面 積 (平方公里)	鄰 數 (鄰)	戶 數 (戶)	人 口 數 (人)		
				總 計	男	女
總 計	21.8424	444	44,251	118,490	58,025	60,465
南港里	0.4578	23	2,700	6,711	3,450	3,261
中南里	1.3072	24	1,522	4,129	2,062	2,067
新富里	0.1200	17	1,522	4,254	2,102	2,152
三重里	1.0329	25	2,348	5,423	2,618	2,805
東新里	0.1372	23	2,667	7,395	3,637	3,758
重陽里	0.2189	14	1,919	4,354	2,091	2,263
東明里	0.6586	16	2,058	5,694	2,807	2,887
新光里	1.8100	18	1,490	3,944	1,893	2,051
西新里	0.5051	17	1,810	4,978	2,459	2,519
玉成里	0.2767	21	1,965	5,167	2,517	2,650
合成里	0.1700	26	2,773	7,240	3,523	3,717
成福里	0.8006	31	2,707	7,560	3,659	3,901
百福里	0.1600	22	2,025	5,437	2,644	2,793
萬福里	0.1500	19	1,628	4,289	2,052	2,237
鴻福里	0.1600	17	1,718	4,772	2,273	2,499
聯成里	0.1400	19	1,997	5,411	2,637	2,774
舊莊里	5.3109	34	3,454	9,728	4,758	4,970
中研里	1.8731	35	3,273	9,475	4,618	4,857
九如里	6.0040	28	2,428	6,682	3,343	3,339
仁福里	0.5494	15	2,247	5,847	2,882	2,965

資料來源：南港區戶政事務所

1- 3 臺北市南港區人口之年齡分配

中華民國101年底

單位：人

性 別	總 計	0~4歲	5~9歲	10~14歲	15~19歲	20~24歲	25~29歲	30~34歲	35~39歲	40~44歲	45~49歲	50~54歲	55~59歲	60~64歲	65歲以上
總 計	118,490	6,274	4,725	5,536	7,154	7,427	8,323	11,556	10,742	9,518	9,203	8,990	8,398	7,131	13,513
男	58,025	3,195	2,521	2,882	3,625	3,845	4,047	5,587	5,248	4,663	4,494	4,311	4,046	3,302	6,259
女	60,465	3,079	2,204	2,654	3,529	3,582	4,276	5,969	5,494	4,855	4,709	4,679	4,352	3,829	7,254

資料來源：南港區戶政事務所

1- 4 臺北市南港區人口之教育程度

中華民國101年底

單位：人

性別	總計	15歲以上											未滿15歲
		合計	研究所	大學	專科	高中	高職	國(初中)	初職	小學	自修	不識字	
總計	118,490	101,955	8,335	27,457	14,398	9,673	19,171	9,469	120	11,939	338	1,055	16,535
男	58,025	49,427	5,107	13,186	7,167	5,033	9,435	4,880	65	4,332	97	125	8,598
女	60,465	52,528	3,228	14,271	7,231	4,640	9,736	4,589	55	7,607	241	930	7,937

資料來源：南港區戶政事務所

### 1- 5 臺北市南港區人口之婚姻狀況

中華民國101年底

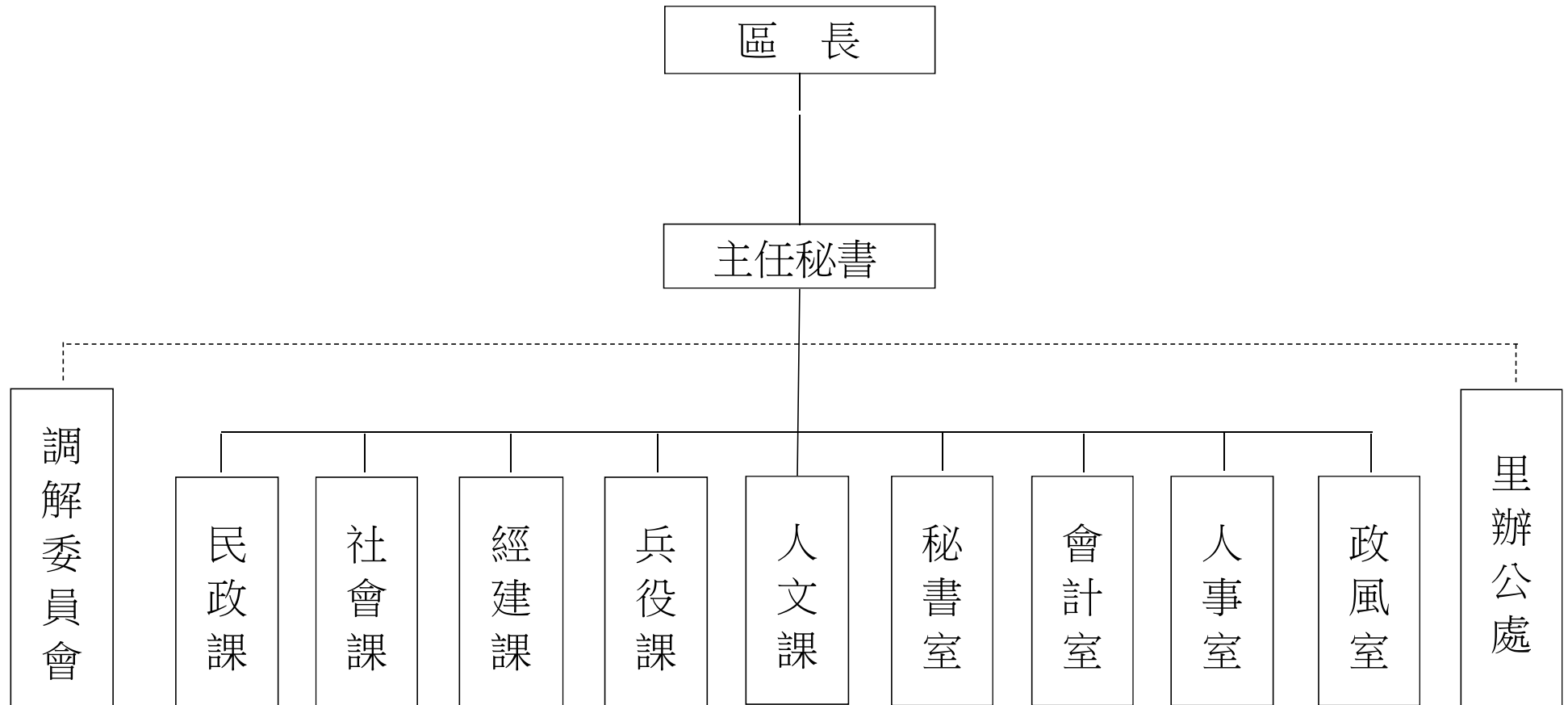
單位：人

性 別	總 計	1 5 歲 以 上					未 滿 1 5 歲				
		合 計	未 婚	有 偶	離 婚	喪 偶	合 計	未 婚	有 偶	離 婚	喪 偶
總 計	118,490	101,955	35,309	53,708	7,088	5,850	16,535	16,535	0	0	0
男	58,025	49,427	18,371	26,831	3,236	989	8,598	8,598	0	0	0
女	60,465	52,528	16,938	26,877	3,852	4,861	7,937	7,937	0	0	0

資料來源：南港區戶政事務所

2- 1 臺北市南港區公所組織系統

中華民國101年底



資料來源：臺北市南港區公所

附註：(1)無副區長免填

2- 2 臺北市南港區公所編制及現有員額<sup>(1)</sup>

中華民國101年底

單位：人

職稱別	職等	總計		秘書室 <sup>(2)</sup>		民政課		社會課		經建課		兵役課		人文課		會計室		人事室		政風室	
		編制	現有	編制	現有	編制	現有	編制	現有	編制	現有	編制	現有	編制	現有	編制	現有	編制	現有	編制	現有
總計	--	85	76	20	19	28	28	9	8	9	6	8	4	4	4	3	3	3	3	1	1
區長	薦9-10	1	1	1	1	-	-	-	-	-	-	-	-	-	-	-	-	-	-	-	-
副區長		-	-	-	-	-	-	-	-	-	-	-	-	-	-	-	-	-	-	-	-
主任秘書	薦8-9	1	1	1	1	-	-	-	-	-	-	-	-	-	-	-	-	-	-	-	-
調解會秘書	委5或薦6-7	1	1	1	1	-	-	-	-	-	-	-	-	-	-	-	-	-	-	-	-
秘書	薦7	1	1	1	1	-	-	-	-	-	-	-	-	-	-	-	-	-	-	-	-
視導	薦7	3	3	3	3	-	-	-	-	-	-	-	-	-	-	-	-	-	-	-	-
課長(室主任)	薦7-8	9	8	1	1	1	1	1	1	1	1	1	-	1	1	1	1	1	1	1	1
技士	委5或薦6-7	3	2	-	-	-	-	-	-	3	2	-	-	-	-	-	-	-	-	-	-
課員(佐助理員)	委5或薦6-7,委4-5	29	27	6	7	5	5	6	4	2	1	5	4	1	2	2	2	2	2	-	-
技佐	委4-5	3	2	-	-	-	-	-	-	3	2	-	-	-	-	-	-	-	-	-	-
辦事員	委3-5	11	8	4	2	2	2	1	3	-	-	2	-	2	1	-	-	-	-	-	-
書記(雇員)	委1-3	3	2	2	2	-	-	1	-	-	-	-	-	-	-	-	-	-	-	-	-
里幹事	委4-5或薦6	20	20	-	-	20	20	-	-	-	-	-	-	-	-	-	-	-	-	-	-
其他		-	-	-	-	-	-	-	-	-	-	-	-	-	-	-	-	-	-	-	-

資料來源：臺北市南港區公所

附註：(1)本區本年底有技工 6 人，工友 7 人，駕駛 2 人，駐衛警 5 人。

(2)區長、副區長、主任秘書、調解會秘書、秘書、視導列於秘書室。

2- 3 臺北市南港區公所現有職員人數—按教育程度別分<sup>(1)</sup>

中華民國101年底

單位：人

項 目 別		總 計	研 究 所			大 學 畢 業	專 科 畢 業	高 中 ( 職 ) 畢 業	國 ( 初 ) 中 以 下
			合 計	博 士	碩 士				
總 計		76	9	-	9	39	19	9	-
性 別	男	31	6	-	6	8	11	6	-
	女	45	3	-	3	31	8	3	-
官 等 別	簡 任 ( 派 )	1	1	-	1	-	-	-	-
	男	1	1	-	1	-	-	-	-
	女	-	-	-	-	-	-	-	-
	薦 任 ( 派 )	36	4	-	4	17	10	5	-
	男	16	2	-	2	4	7	3	-
	女	20	2	-	2	13	3	2	-
	委 任 ( 派 )	39	4	-	4	22	9	4	-
	男	14	3	-	3	4	4	3	-
	女	25	1	-	1	18	5	1	-
	雇 員	-	-	-	-	-	-	-	-
	男	-	-	-	-	-	-	-	-
	女	-	-	-	-	-	-	-	-

資料來源：臺北市南港區公所

附 註：(1)請依人事處行政機關人事業務查報表資料填報。

2-4 臺北市南港區公所現有職員人數—按考試及格別分<sup>(1)</sup>

中華民國101年底

單位：人

項目別		總計	考試及格種類 <sup>(2)</sup>						依其他法令進用		
			合計	高等考試	普通考試	初等考試	特種考試	升等考試		其他考試	
總計		76	75	14	7	2	31	21	-	1	
性別	男	31	30	6	-	2	12	10	-	1	
	女	45	45	8	7	-	19	11	-	-	
官等別	簡任(派)	1	1	1	-	-	-	-	-	-	
	男	1	1	1	-	-	-	-	-	-	
	女	-	-	-	-	-	-	-	-	-	
	薦任(派)	36	35	12	2	-	12	9	-	1	
	男	16	15	4	-	-	6	5	-	1	
	女	20	20	8	2	-	6	4	-	-	
	委任(派)	39	39	1	5	2	19	12	-	-	
	男	14	14	1	-	2	6	5	-	-	
	女	25	25	-	5	-	13	7	-	-	
	雇員	-	-	-	-	-	-	-	-	-	-
	男	-	-	-	-	-	-	-	-	-	-
	女	-	-	-	-	-	-	-	-	-	-

資料來源：臺北市南港區公所

附註：(1)請依人事處行政機關人事業務查報表資料填報。

(2)考試係指應考選機關舉辦之各類考試及格並取得及格證書者，無考試及格資格者，請填「依其他法令進用」欄。



2- 5 臺北市南港區公所現有職員人數—按年齡別分<sup>(1)</sup>

中華民國101年底

單位:人

項 目 別		總 計	24歲以下	25-29歲	30-34歲	35-39歲	40-44歲	45-49歲	50-54歲	55-59歲	60-64歲	65歲以上	
總 計		76	-	8	9	9	8	20	15	7	-	-	
性 別	男	31	-	2	2	3	2	7	9	6	-	-	
	女	45	-	6	7	6	6	13	6	1	-	-	
官 等 別	簡 任 (派)	1	-	-	-	-	-	-	-	1	-	-	
	男	1	-	-	-	-	-	-	-	1	-	-	
	女	-	-	-	-	-	-	-	-	-	-	-	
	薦 任 (派)	36	-	6	3	1	4	12	7	3	-	-	
	男	16	-	1	2	-	1	4	5	3	-	-	
	女	20	-	5	1	1	3	8	2	-	-	-	
	委 任 (派)	39	-	2	6	8	4	8	8	3	-	-	
	男	14	-	1	-	3	1	3	4	2	-	-	
	女	25	-	1	6	5	3	5	4	1	-	-	
	雇 員	-	-	-	-	-	-	-	-	-	-	-	-
	男	-	-	-	-	-	-	-	-	-	-	-	-
	女	-	-	-	-	-	-	-	-	-	-	-	-

資料來源：臺北市南港區公所

附 註：(1)請依人事處行政機關人事業務查報表資料填報。

2- 6 臺北市南港區公所經費預算數額—按工作計畫別分

單位：元

科 目	本年度預算數 (101 年 度)	上 年 度 (100 年 度)		本年度與上年度預算比較	
		預 算 數	決 算 數	增 減 數	增 減 率 (%)
總計	165,905,669	144,993,441	141,475,625	20,912,228	14.42%
一般行政	41,961,883	40,849,033	40,133,052	1,112,850	2.72%
行政管理	41,961,883	40,849,033	40,133,052	1,112,850	2.72%
區政業務	91,986,540	89,166,654	87,173,961	2,819,886	3.16%
區政管理	91,986,540	89,166,654	87,173,961	2,819,886	3.16%
接受補助業務支出	-	24,698	24,698	(24,698)	-100.00%
接受中央各部會補助業務支出	-	24,698	24,698	(24,698)	-100.00%
建築及設備	6,821,968	7,845,973	7,836,869	(1,024,005)	-13.05%
營建工程	5,841,408	6,946,335	6,946,335	(1,104,927)	-15.91%
交通及運輸設備	-	-	-	-	-
其他設備	980,560	899,638	890,534	80,922	8.99%
接受補助建設支出	-	-	-	-	-
接受中央各部會補助建設支出	-	-	-	-	-
道路橋樑工程	18,064,728	-	-	18,064,728	-
道路及橋樑工程	18,064,728	-	-	18,064,728	-
公園綠化及風景區工程	6,787,813	6,581,813	6,307,045	206,000	3.13%
公園及綠化工程	6,787,813	6,581,813	6,307,045	206,000	3.13%
第一預備金	282,737	525,270	-	(242,533)	-46.17%
第一預備金 <sup>(1)</sup>	282,737	525,270	-	(242,533)	-46.17%

資料來源：南港區公所會計室

附 註：(1)第一預備金預算數為動支後之淨額，決算數請攤至其他工作計畫。

## 2- 7 臺北市南港區公所經費預決算數額—按用途別科目分

單位：元

科 目	本年度預算數 (101 年 度)	上 年 度 (100 年 度)		本年度與上年度預算比較	
		預 算 數	決 算 數	增 減 數	增 減 率 (%)
總 計	165,905,669	144,993,441	141,475,625	20,912,228	14.42%
人 事 費	86,366,553	83,614,223	82,109,597	2,752,330	3.29%
業 務 費	16,504,054	11,738,474	11,492,705	4,765,580	40.60%
獎補助及損失(經常門)	29,222,816	32,887,688	31,931,639	(3,664,872)	-11.14%
債 務 費	-	-	-	-	-
預 備 金	282,737	525,270	-	(242,533)	-46.17%
設 備 及 投 資	33,529,509	14,427,786	14,143,914	19,101,723	132.40%
獎補助及損失(資本門)	-	1,800,000	1,797,770	(1,800,000)	-100.00%

資料來源：南港區公所會計室

## 2- 8 臺北市南港區調解業務概況

中華民國101年

單位：件

事件種類		受 理 案 件			調 解 情 形							
		總 計	去年未結	新 收	調 解 成 立				調解不成立	不到場	撤 回	今年未結
					合 計	調解案件 成立比率 <sup>(1)</sup> (%)	法 院 已 核 定	法 院 不 予 核 定				
民 事 案 件	總 計	209	4	205	49	62.82%	49	-	29	61	70	-
	債 務	114	3	111	36	66.66%	36	-	18	23	37	-
	租 賃	20	-	20	5	100.00%	5	-	-	6	9	-
	物 權	25	-	25	3	50.00%	3	-	3	12	7	-
	親 屬	6	1	5	1	33.33%	1	-	2	2	1	-
	繼 承	6	-	6	-	0.00%	-	-	-	4	2	-
	商 事	1	-	1	-	0.00%	-	-	-	1	-	-
	營 建 工 程	-	-	-	-	0.00%	-	-	-	-	-	-
	其 他	37	-	37	4	40.00%	4	-	6	13	14	-
刑 事 案 件	總 計	328	8	320	160	74.07%	160	-	56	32	80	-
	妨 害 風 化	-	-	-	-	0.00%	-	-	-	-	-	-
	妨 害 婚 姻 及 家 庭	-	-	-	-	0.00%	-	-	-	-	-	-
	傷 害 及 毀 棄 損 壞	277	7	270	142	77.17%	142	-	42	22	71	-
	妨 害 自 由 名 譽 信 用 及 秘 密	11	-	11	5	71.42%	5	-	2	2	2	-
	竊 盜 及 侵 占 詐 欺	31	1	30	12	63.15%	12	-	7	6	6	-
	其 他	9	-	9	1	16.66%	1	-	5	2	1	-

資料來源：南港區公所調解委員會

附 註：(1)調解案件成立比率 = 調解成立件數 / (調解成立件數 + 調解不成立件數) \* 100。

### 3- 1 臺北市南港區里長選舉概況

中華民國101年

里 別 <sup>(1)</sup>	選舉日期	選舉人數 (人)	投票數 (票)	投票率(%) (投票數/選舉 人數)*100	候選人數 (人)	當 選 人			
						姓 名	年 齡	性 別	就職日期
總 計	無								
里									
里									
里									
里									
里									
里									
里									
里									
里									
里									
里									

資料來源：臺北市南港區公所

附 註：(1)本區現有20里,今年改選0里。

3- 2 臺北市南港區鄰長遴聘概況

中華民國101年底

單位：鄰：人

里 別	里內現有鄰數	年 底 鄰 長 人 數			未遴聘鄰數	本 年 異 動 (解 遴 聘) 鄰 長 數		
		總 計	男	女		總 計	男	女
總 計	444	437	193	244	7	27	15	12
南港里	23	23	10	13	-	1	-	1
中南里	24	24	12	12	-	5	3	2
新富里	17	17	11	6	-	-	-	-
三重里	25	24	14	10	1	1	1	-
東新里	23	23	10	13	-	-	-	-
新光里	18	18	9	9	-	-	-	-
東明里	16	16	7	9	-	-	-	-
西新里	17	17	9	8	-	2	2	-
玉成里	21	21	12	9	-	2	1	1
合成里	26	26	14	12	-	-	-	-
成福里	31	29	14	15	2	2	1	1
萬福里	19	19	7	12	-	-	-	-
鴻福里	17	17	2	15	-	-	-	-
百福里	22	22	8	14	-	-	-	-
聯成里	19	19	4	15	-	-	-	-
舊莊里	34	34	14	20	-	3	2	1
中研里	35	34	19	15	1	1	1	-
九如里	28	28	6	22	-	2	2	-
仁福里	15	15	4	11	3	6	1	5
重陽里	14	11	7	4	-	2	1	1

資料來源：臺北市南港區公所

### 3-3 臺北市南港區鄰長異動概況

中華民國101年

月 底 別	現有鄰數 (鄰)	當月底 實有鄰長數 (人)	當 月 底 實 有 鄰 長 數 與 現 有 鄰 數 不 符 原 因 (人)					當月行政區域 調整增加鄰數 (鄰)	備 註
			總 計	空 鄰	遷出未補聘	死亡未補聘	任期屆滿 未遴聘		
1 月 底	444	438	6	4	2	-	-	-	-
2 月 底	444	438	6	4	2	-	-	-	-
3 月 底	444	438	6	4	2	-	-	-	-
4 月 底	444	437	7	4	3	-	-	-	-
5 月 底	444	437	7	3	4	-	-	-	-
6 月 底	444	435	9	3	6	-	-	-	-
7 月 底	444	436	8	1	7	-	-	-	-
8 月 底	444	436	8	1	7	-	-	-	-
9 月 底	444	437	7	1	6	-	-	-	-
10 月 底	444	437	7	1	6	-	-	-	-
11 月 底	444	436	8	1	7	-	-	-	-
12 月 底	444	437	7	1	6	-	-	-	-

資料來源：臺北市南港區公所

3- 4 臺北市南港區里民大會暨基層建設座談會出席情形及建議案件數

中華民國101年

里別	會期時間	轄總 區人 數 (人)	出 席 人 數 (人)	出 席 率 (%)	建 議 案 件 (件)															執 行 情 形 (件)				
					總 計	民 政	財 政	建 設	教 育	工 務	社 會	警 政	衛 生	地 政	環 保	都 市 發 展	自 來 水	其 他	總 計	A 已 依 案 執 行 級	B 正 依 案 執 行 級	C 計 畫 執 行 級	D 無 法 辦 理 級	E 尚 未 答 覆 級
總計	101.08.14	-	-	-	17	-	-	-	1	13	-	-	-	-	1	1	-	1	17	-	9	5	3	-
中南里		-	-	-	1	-	-	-	-	1	-	-	-	-	-	-	-	-	1	-	-	-	1	-
三重里		-	-	-	2	-	-	-	-	2	-	-	-	-	-	-	-	-	2	-	2	-	-	-
中研里		-	-	-	2	-	-	-	-	2	-	-	-	-	-	-	-	-	2	-	1	1	-	-
舊莊里		-	-	-	1	-	-	-	-	1	-	-	-	-	-	-	-	-	1	-	-	1	-	-
西新里		-	-	-	1	-	-	-	-	1	-	-	-	-	-	-	-	-	1	-	1	-	-	-
新光里		-	-	-	1	-	-	-	-	1	-	-	-	-	-	-	-	-	1	-	-	1	-	-
玉成里		-	-	-	3	-	-	-	-	1	-	-	-	-	1	1	-	-	3	-	1	1	1	-
合成里		-	-	-	2	-	-	-	-	1	-	-	-	-	-	-	-	1	2	-	-	1	1	-
成福里		-	-	-	1	-	-	-	-	1	-	-	-	-	-	-	-	-	1	-	1	-	-	-
萬福里		-	-	-	1	-	-	-	1	-	-	-	-	-	-	-	-	-	1	-	1	-	-	-
九如里		-	-	-	1	-	-	-	-	1	-	-	-	-	-	-	-	-	1	-	1	-	-	-
東新里		-	-	-	1	-	-	-	-	1	-	-	-	-	-	-	-	-	1	-	1	-	-	-

資料來源：101年度區里發展座談會



3-5 臺北市南港區改善市容查報有關案件執行情形<sup>(1)</sup>

中華民國101年

單位：件

查報事項	總計	查報	收件	移文	短期計畫	長期計畫	無法辦理	完工	查驗未通過	查驗未執行	結案
總計	7,204	3	2	1	37	35	19	15	-	-	7,092
道路、水溝、下水道、橋樑、河川、堤防等公共設施之損壞事項	1,421	3	1	1	35	5	1	14	-	-	1,361
公園、綠地、廣場、行道樹等之維護、修剪及扶正事項	435	-	-	-	-	1	5	-	-	-	429
廢棄物、廢土、水溝、下水道、公廁等之清理維護事項	3,371	-	-	-	1	-	10	-	-	-	3,360
違規廣告物查報事項	1,209	-	-	-	-	-	-	-	-	-	1,209
交通號(標誌)、標線之修復及移除廢棄交通標誌事項	386	-	-	-	-	18	1	-	-	-	367
門牌、街道巷弄名牌之維護事項	12	-	-	-	-	1	-	-	-	-	11
路燈、水電、電信、瓦斯設施之損壞修復事項	304	-	1	-	1	10	2	-	-	-	290
競選廣告物之改善、移除事項	12	-	-	-	-	-	-	-	-	-	12
路霸檢舉通報事項	1	-	-	-	-	-	-	-	-	-	1
其他有礙市容觀瞻及妨害公共安全事項	53	-	-	-	-	-	-	-	-	-	53
本市綠美化地點巡查通報事項(專案)	-	-	-	-	-	-	-	-	-	-	-

資料來源：臺北市南港區公所

附註：(1)待改分0件；改列非市容查報71件；轉府外單位0件。

## 3-6 臺北市南港區維護市容會報決議案件辦理情形

中華民國101年底

單位：件

項 目	總 計	市 府 單 位					區 級 單 位					其 他 單 位				
		合 計	A 已 依 案 執 行 完 成 級 成	B 正 依 案 執 行 級 行	C 級 計 畫 執 行	D 級 無 法 執 行	合 計	A 已 依 案 執 行 完 成 級 成	B 正 依 案 執 行 級 行	C 級 計 畫 執 行	D 級 無 法 執 行	合 計	A 已 依 案 執 行 完 成 級 成	B 正 依 案 執 行 級 行	C 級 計 畫 執 行	D 級 無 法 執 行
總 計	71	65	46	14	5	-	6	6	-	-	-	-	-	-	-	-
區內違建屢拆屢建之查察處理事項	-	-	-	-	-	-	-	-	-	-	-	-	-	-	-	-
區內環境衛生之整理及公共衛生之改進事項	5	-	-	-	-	-	5	5	-	-	-	-	-	-	-	-
區內違章攤販之取締事項	-	-	-	-	-	-	-	-	-	-	-	-	-	-	-	-
區內市場管理及清潔事項	-	-	-	-	-	-	-	-	-	-	-	-	-	-	-	-
區內路燈、花木及綠地之維護事項	26	26	16	6	4	-	-	-	-	-	-	-	-	-	-	-
區內交通設施（標誌、標線、號誌及單行道等）之建議事項	14	14	12	2	-	-	-	-	-	-	-	-	-	-	-	-
區內街弄巷道及側溝之整修維護及建議事項	7	6	3	2	1	-	1	1	-	-	-	-	-	-	-	-
查報改善市容及增進市民福祉，內容牽涉本區有關單位急待處理事項	4	4	1	3	-	-	-	-	-	-	-	-	-	-	-	-
其他有關區內維護市容事項	15	15	14	1	-	-	-	-	-	-	-	-	-	-	-	-

資料來源：臺北市南港區公所

3- 7 臺北市南港區各級學校<sup>(1)</sup>一覽表

中華民國101年底

學校名稱	現任校長	所在里	地址
臺北市立南港幼兒園	劉香蘭	重陽里	臺北市南港區重陽路199巷28號1至2樓
臺北市南港區南港國民小學附設幼兒園	謝月琴	三重里	臺北市南港區惠民街67號1樓
臺北市南港區舊莊國民小學附設幼兒園	林中秀	舊莊里	臺北市南港區舊莊街1段100號1樓
臺北市南港區玉成國民小學附設幼兒園	劉惠如	西新里	臺北市南港區向陽路31號1樓
臺北市南港區成德國民小學附設幼兒園	周淑琴	聯成里	臺北市南港區東新街65號1樓
臺北市南港區東新國民小學附設幼兒園	呂玉苑	東新里	臺北市南港區興南街62號1樓
臺北市南港區修德國民小學附設幼兒園	張靜芳	成福里	臺北市南港區東新街118巷86號1樓
臺北市私立大方凌雲幼兒園	顏美容	九如里	臺北市南港區研究院路三段2巷2、6、8號1樓
臺北市私立弗利思特幼兒園	趙慧君	南港里	臺北市南港區興中路12巷23號2樓
臺北市私立新莒光幼兒園	蘇美榜	中研里	臺北市南港區研究院路2段35巷13號1樓
臺北市私立南光幼兒園	莊林鈴子	中研里	臺北市南港區研究院路二段61巷2弄41號及43號1樓
臺北市私立莒光幼兒園	廖芬娟	舊莊里	臺北市南港區舊莊街一段145巷6弄31號1樓
臺北市私立樹德幼兒園	羅淑卿	成福里	臺北市南港區東新街80巷11弄2號、4號1樓
臺北市私立何嘉仁南港幼兒園	張玉芳	東明里	臺北市南港區興華路18.20.22.24號1樓至2樓
臺北市私立龍華幼兒園	洪雅玲	鴻福里	臺北市南港區玉成街247號1樓至4樓、247-1號1至4樓
臺北市私立大大樹幼兒園	洪淑芬	合成里	臺北市南港區玉成街46及48號1樓
中央研究院附設臺北市私立員工子女幼兒園	楊鳳英	中研里	臺北市南港區研究院路2段12巷75之1號1樓
財團法人國光慈善事業基金會附設臺北市私立三軍幼兒園	王金蓮	東明里	臺北市南港區南港路二段146號1樓
世平興業股份有限公司附設臺北市私立員工子女幼兒園	黃佩雲	西新里	臺北市南港區成功路一段70、72、74號1樓
臺北市私立惠群幼兒園	鐘寶惜	舊莊里	臺北市南港區合順街8巷5弄5號1樓
臺北市私立育人幼兒園	陳佳瑄	萬福里	臺北市南港區玉成街179號1樓

3- 7 臺北市南港區各級學校<sup>(1)</sup>一覽表

中華民國101年底

學 校 名 稱	現 任 校 長	所 在 里	地 址
財團法人天主教會台北教區附設臺北市私立成德幼兒園	張莒華	萬福里	臺北市南港區忠孝東路6段114號1樓、114之1號1至2樓
臺北市私立大華幼兒園	劉曾宗	聯成里	臺北市南港區忠孝東路6段212巷4弄5、7及9號1樓
臺北市私立大千幼兒園	朱秋蘭	百福里	臺北市南港區福德街310巷30、32及34號1樓
臺北市私立欣苗幼兒園	余琬玉	中研里	臺北市南港區研究院路2段12巷58弄9號1至2樓
臺北市私立寶華幼兒園	蔡博元	成福里	臺北市南港區成福路211巷4號1樓
臺北市私立東美幼兒園	施玉英	東新里	臺北市南港區興南街52巷29、29-1、31-1號1樓
中央研究院附設臺北市私立幼兒園	張桂蘭	中研里	臺北市南港區研究院路2段12巷75號1樓
臺北市私立達芬奇多元智能幼兒園	李秋芬	東明里	臺北市南港區興華路32號1至4樓
臺北市私立吉的堡小騎士幼兒園	徐小芳	成福里	臺北市南港區成福路183號2樓
臺北市私立安琪兒幼兒園	曾裕貞	九如里	臺北市南港區研究院路三段68巷12號1樓、14號1樓
臺北市私立忠孝幼兒園（臺北市政府教育局委託財團法人台北市現代婦女基金會辦理）	洪玉滿	仁福里	臺北市南港區福德街373巷43號1樓
臺北市立南港高級中學教師會附設臺北市私立員工子女幼兒園	陳姿妙	西新里	臺北市南港區向陽路21號1樓
臺北市私立甘霖幼兒園	陳桂英	東明里	臺北市南港區南港路二段30、32號3樓至4樓及34、34之1號1樓至4樓
臺北市私立君子儒幼兒園	吳玉瑩	中研里	臺北市南港區研究院路二段34巷15號1樓
臺北市南港區南港國民小學	劉林榮	三重里	臺北市南港區惠民街67號
臺北市南港區舊莊國民小學	李莉莉	舊莊里	臺北市南港區舊莊街一段100號
臺北市南港區玉成國民小學	藍惠美	西新里	臺北市南港區向陽路31號
臺北市南港區成德國民小學	蔡素惠	聯成里	臺北市南港區東新街65號
臺北市南港區胡適國民小學	黃志成	中研里	臺北市南港區舊莊街一段1號
臺北市南港區東新國民小學	徐建華	東新里	臺北市南港區興南街62號

### 3- 7 臺北市南港區各級學校<sup>(1)</sup>一覽表

中華民國101年底

學 校 名 稱	現 任 校 長	所 在 里	地 址
臺北市南港區修德國民小學	李金燕	成福里	臺北市南港區東新街118巷86號
臺北市南港區南港國民小學附設補習學校	劉林榮	三重里	臺北市南港區惠民街67號
臺北市立誠正國民中學	林淑君	新富里	臺北市南港區富康街1巷24號
臺北市立成德國民中學	葉舜益	成福里	臺北市南港區東新街108巷23號
臺北市市立南港高級中學(附設國中部)	王美霞	西新里	臺北市南港區向陽路21號
臺北市市立南港高級中學附設國中補校	王美霞	西新里	臺北市南港區向陽路21號
臺北市立南港高級中學	王美霞	西新里	臺北市南港區向陽路21號
臺北市立育成高級中學	周寤竹	南港里	臺北市南港區重陽路366號
臺北市立南港高級工業職業學校	陳錦達代理校長	南港里	臺北市南港區興中路29號
私立中華科技大學	田振榮 校長	九如里	臺北市南港區研究院路三段245號

資料來源：臺北市政府教育局

附 註：(1)包括各級公私立學校及幼兒園。

## 3- 8 臺北市南港區各級學校數

中華民國101年底

單位：所

設立別	總計	大學	專科	高級職業學校	高級中學	國民中學	國民小學	幼兒園	其他 <sup>(1)</sup>
總計	48	1	0	1	2	2	7	35	0
國立	0	0	0	0	0	0	0	0	0
市立	19	0	0	1	2	2	7	7	0
私立	29	1	0	0	0	0	0	28	0

資料來源：臺北市政府教育局

附註：(1)其他係指神學院，大專校院分部、分校，公共行政及企業管理教育中心等；且總計不含其他。

3-9 臺北市南港區體育活動概況  
中華民國101年

活動名稱	本 年			上 年			本年較上年參加人數增減百分比(%)
	次 數 (次)	參加隊數 (隊)	參加人數 (人)	次 數 (次)	參加隊數 (隊)	參加人數 (人)	
登山健行	1	民眾自由參加	20,000	1	民眾自由參加	10,000	100.00%
路跑活動	1	民眾自由參加	1,200	1	民眾自由參加	800	50.00%
桂花盃桌球賽	1	29	346	1	29	240	44.17%
區民運動會	1	21	916	1	22	880	4.09%
身心障礙市民運動會	1	2	41	1	1	40	2.50%
臺北市市民運動會	-	-	-	1	1	7	

資料來源：臺北市南港區公所

4- 1 臺北市南港區社區發展協會會員人數  
中華民國101年底

社區發展協會名稱	成立時間		所在里	會 員 (人)		
	年	月		總計	男	女
總 計	--	--	--	2,190	1,055	1,135
成福社區發展協會	82	9	成福里	67	30	37
舊莊社區發展協會	82	5	舊莊里	133	70	63
聯成社區發展協會	82	9	聯成裡	91	45	46
西新社區發展協會	82	9	西新里	82	39	43
富南社區發展協會	82	6	新富里	305	122	183
東明社區發展協會	83	3	東明里	78	37	41
合成社區發展協會	83	6	合成里	206	69	137
新光社區發展協會	83	10	新光里	113	70	43
萬福社區發展協會	84	10	萬福里	112	54	58
百福社區發展協會	87	2	百福裡	121	53	68
東新社區發展協會	88	3	東新里	52	35	17
南港社區發展協會	89	4	南港里	79	43	36
三重社區發展協會	91	11	三重里	73	36	37
好厝邊社區發展協會	92	6	中研里	104	47	57
新昆陽社區發展協會	93	1	西新里	72	39	33
仁福社區發展協會	95	9	仁福里	38	25	13
鴻福社區發展協會	96	4	鴻福里	58	38	20
久如社區發展協會	98	8	九如里	55	25	30
村上社區發展協會	99	3	東明里	47	20	27
中研新村社區發展協會	100	1	中研里	144	71	73
金鴻福社區發展協會	100	4	鴻福里	119	65	54
福臨社區發展協會	101	4	成福里	41	22	19

資料來源：南港區公所社會課



4-2 臺北市南港區推行社區發展工作成果

中華民國101年

社區發展協會名稱 <sup>(1)</sup>	社區戶數 (戶)	社區人數 (人)	參展協會社會區員發數 (人)	現生有產設置社基區金 (個)	實際使用經費(元)			社區建設主要項目												
					總計	政府補助款	社區自籌款	社區活動中心(幢)			辦理社區幹部訓練 (人次)	辦理社區觀摩 (人次)	長壽俱樂部 (處)	媽媽教室 (班)	守望相助隊之設置 (隊)	志願服務團隊 (隊)	社區圖書室 (處)	民俗藝文康樂班隊 (隊)	社區刊物 (期)	其他
								原(未作修擴建)	新(建)	修(擴建)										
總計	50,411	137,319	2,190	-	896,639	560,600	336,039	9	-	-	17	445	5	-	-	-	-	-	8	-
成福社區發展協會	2707	7560	67	-	30,455	20,000	10,455	1	-	-	-	45	-	-	-	-	-	-	-	-
舊莊社區發展協會	3454	9728	133	-	33,000	20,000	13,000	1	-	-	-	42	-	-	-	-	-	-	-	-
聯成社區發展協會	1997	5411	91	-	-	-	-	-	-	-	-	-	-	-	-	-	-	-	-	-
西新社區發展協會	1810	4978	82	-	-	-	-	1	-	-	-	-	1	-	-	-	-	-	-	-
富南社區發展協會	1522	4254	305	-	-	-	-	-	-	-	-	-	-	-	-	-	-	-	-	-
東明社區發展協會	2058	5694	78	-	41,000	20,000	21,000	-	-	-	-	42	-	-	-	-	-	-	-	-
合成社區發展協會	2773	7240	206	-	56,000	20,000	36,000	-	-	-	-	40	-	-	-	-	-	-	-	-
新光社區發展協會	1490	3944	113	-	-	-	-	-	-	-	-	-	-	-	-	-	-	-	-	-
萬福社區發展協會	1628	4289	112	-	47,700	20,000	27,700	-	-	-	-	40	-	-	-	-	-	-	-	-
百福社區發展協會	2025	5437	121	-	35,000	20,000	15,000	-	-	-	-	75	-	-	-	-	-	-	-	-
東新社區發展協會	2667	7395	52	-	-	-	-	1	-	-	-	-	-	-	-	-	-	-	-	-
南港社區發展協會	2700	6711	79	-	-	-	-	1	-	-	-	-	-	-	-	-	-	-	-	-
三重社區發展協會	2348	5423	73	-	-	-	-	1	-	-	-	-	-	-	-	-	-	-	-	-
好厝邊社區發展協會	3273	9475	104	-	69,350	40,000	29,350	-	-	-	4	40	1	-	-	-	-	-	-	-
新昆陽社區發展協會	1810	4978	72	-	113,812	20,000	93,812	-	-	-	-	41	1	-	-	-	-	-	-	-
仁福社區發展協會	2247	5847	38	-	-	-	-	1	-	-	-	-	-	-	-	-	-	-	-	-
鴻福社區發展協會	1718	4772	58	-	85,040	80,000	5,040	-	-	-	4	-	1	-	-	-	-	-	4	-
久如社區發展協會	2428	6682	55	-	149,500	130,600	18,900	1	-	-	2	-	1	-	-	-	-	-	-	-
村上社區發展協會	2058	5694	47	-	101,300	80,000	21,300	-	-	-	2	-	-	-	-	-	-	-	-	-
中研新村社區發展協會	3273	9475	144	-	55,300	20,000	35,300	1	-	-	2	40	-	-	-	-	-	-	4	-

4-2 臺北市南港區推行社區發展工作成果

中華民國101年

社區發展協會名稱 <sup>(1)</sup>	社區戶數 (戶)	社區人口數 (人)	參展協會社會區員發數 (人)	現生有產設置社區基金 (個)	實際使用經費(元)			社區建設主要項目														
					總計	政府補助款	社區自籌款	社區活動中心(幢)			辦理社區幹部訓練 (人次)	辦理社區觀摩 (人次)	長壽俱樂部 (處)	媽媽教室 (班)	守望相助隊之設置 (隊)	志願服務團隊 (隊)	社區圖書室 (處)	民俗藝文康樂班隊 (隊)	社區刊物 (期)	其他		
								原(未作修擴建)	新(建)	修(擴建)												
金鴻福社區發展協會	1718	4772	119	-	67,082	60,000	7,082	-	-	-	3	40	-	-	-	-	-	-	-	-	-	-
福臨社區發展協會	2707	7560	41	-	12,100	10,000	2,100	-	-	-	-	-	-	-	-	-	-	-	-	-	-	-
備註																						

資料來源：依據轄內已成立社區發展協會之工作成果所報資料彙編。

附註：(1)不同社區發展協會隸屬同一社區，其社區戶數及社區人口數相同。

4-3 臺北市南港區社會福利及救濟概況  
中華民國101年

單位：人次；元

季別	中低收入老人生活津貼	國民年金被保險人所得未達一定標準資格認定	低收入戶喪葬補助		身心障礙者生活補助		身心障礙者生活輔助器具補助		育兒津貼		輔導市民臨時工		其他		
	申請人次	申請人次	發放人次	金額	發放人次	金額	發放人次	金額	發放人次	金額	發放人次	金額	現金	實物	衣服
總計	78	241	21	483,000	4,289	18,920,080	686	5,709,636	39,991	112,269,996	1,858	25,413,000	-	-	-
第1季 (自1月至3月)	24	59	6	138,000	992	4,504,880	143	1,143,826	3,688	9,599,700	463	6,038,500	-	-	-
第2季 (自4月至6月)	15	98	4	92,000	1,044	4,545,200	136	1,176,070	11,264	31,757,988	465	6,321,250	-	-	-
第3季 (自7月至9月)	19	45	8	184,000	1,119	4,860,100	197	1,719,665	12,132	34,496,042	465	6,510,000	-	-	-
第4季 (自10月至12月)	20	39	3	69,000	1,134	5,009,900	210	1,670,075	12,907	36,416,266	465	6,543,250	-	-	-

資料來源：南港區公所社會課

4- 4 臺北市南港區輔導市民以工代賑臨時工作概況

中華民國101年

月 別	登記人數 (人)	社會局核配人數 (人)	符 合 人 數(人)			實發工作人數 (人)	實發工作天數 (天)	實發代賑金額 (元)
			總 計	男	女			
總 計	1,858	1,860	1,858	440	1,418	1,858	50,826.00	25,413,000
1 月	154	155	154	35	119	154	3,995.00	1,997,500
2 月	154	155	154	35	119	154	3,811.00	1,905,500
3 月	155	155	155	37	118	155	4,271.00	2,135,500
4 月	155	155	155	37	118	155	4,076.50	2,038,250
5 月	155	155	155	37	118	155	4,320.00	2,160,000
6 月	155	155	155	37	118	155	4,246.00	2,123,000
7 月	155	155	155	37	118	155	4,312.50	2,156,250
8 月	155	155	155	37	118	155	4,407.00	2,203,500
9 月	155	155	155	37	118	155	4,300.50	2,150,250
10 月	155	155	155	37	118	155	4,386.00	2,193,000
11 月	155	155	155	37	118	155	4,374.50	2,187,250
12 月	155	155	155	37	118	155	4,326.00	2,163,000

資料來源：南港區公所社會課

#### 4- 5 臺北市南港區低收入戶人口

(1)按季別分

中華民國101年

單位：戶；人

季 底 別	總 計		第 0 類		第 1 類		第 2 類		第 3 類		第 4 類	
	戶 數	人 數	戶 數	人 數	戶 數	人 數	戶 數	人 數	戶 數	人 數	戶 數	人 數
第1季底 (3月底)	1,001	2,860	74	81	32	44	183	477	298	951	414	1307
第2季底 (6月底)	1,038	2,959	74	81	31	44	193	500	306	977	434	1357
第3季底 (9月底)	1,061	3,042	71	78	32	47	196	497	313	1017	449	1403
第4季底 (12月底)	1,090	3,106	70	77	31	45	200	494	326	1043	463	1447

資料來源：南港區公所社會課

## 4-5 臺北市南港區低收入戶人口(續)

(2)按里別分  
中華民國101年底

單位：戶；人

里 別	總 計		第 0 類		第 1 類		第 2 類		第 3 類		第 4 類	
	戶 數	人 數	戶 數	人 數	戶 數	人 數	戶 數	人 數	戶 數	人 數	戶 數	人 數
總 計	1,090	3,106	70	77	31	45	200	494	326	1,043	463	1,447
南港里	47	118	6	6	1	1	7	22	13	41	20	48
中南里	58	136	5	6	2	2	16	33	18	42	17	53
新富里	31	78	6	6	-	-	10	23	10	39	5	10
三重里	31	88	2	2	1	3	8	23	5	18	15	42
東新里	77	209	6	9	5	8	10	20	21	70	35	102
新光里	38	116	1	1	2	2	8	17	13	48	14	48
東明里	96	345	-	-	2	7	21	85	30	120	43	133
西新里	45	112	5	5	2	3	8	19	15	41	15	44
玉成里	61	157	5	5	1	1	10	18	19	56	26	77
合成里	48	117	5	5	1	1	12	23	14	38	16	50
成福里	69	195	4	4	4	5	13	26	25	80	23	80
萬福里	19	48	1	1	-	-	3	3	7	20	8	24
鴻福里	20	45	1	1	1	1	3	6	7	13	8	24
百福里	47	144	1	1	1	1	9	24	12	35	24	83
聯成里	52	140	2	2	-	-	10	22	13	33	27	83
舊莊里	105	304	5	6	1	1	15	32	36	109	48	156
中研里	57	173	5	5	2	3	8	25	14	49	28	91
九如里	69	191	1	1	2	2	14	33	21	61	31	94
仁福里	102	339	6	8	3	4	13	33	30	118	50	176
重陽里	18	51	3	3	-	-	2	7	3	12	10	29

資料來源：南港區公所社會課

#### 4- 6 臺北市南港區辦理市民急難救助概況

中華民國101年

項 目		總 計	川資救助	生活救助	傷病救助	喪葬救助	災害慰助
總 計	救助人次(人次)	69	1	63	5	-	-
	救助金額(元)	200,100	100	184,000	16,000	-	-
第1季 (自1月至3月)	救助人次(人次)	21	-	21	-	-	-
	救助金額(元)	66,000	-	66,000	-	-	-
第2季 (自4月至6月)	救助人次(人次)	14	-	14	-	-	-
	救助金額(元)	45,000	-	45,000	-	-	-
第3季 (自7月至9月)	救助人次(人次)	17	1	15	1	-	-
	救助金額(元)	42,100	100	39,000	3,000	-	-
第4季 (自10月至12月)	救助人次(人次)	17	-	13	4	-	-
	救助金額(元)	47,000	-	34,000	13,000	-	-

資料來源：南港區公所社會課





4-8 臺北市南港區身心障礙人口一覽表

中華民國101年底

單位：人

程度別	總計	視覺障礙	聽覺機能障礙	平衡機能障礙	聲音或語言機能障礙	肢體障礙	智能障礙	重要器官失去功能	顏面損傷	植人物人	失智症	自閉症	慢性精神病患者	多重障礙	頑性癲癇症	因罕見疾病而致身心功能障礙者	其他	新舊制類別無法對應者
總計	5,858	287	605	38	60	1,535	431	776	23	33	232	122	854	798	19	24	16	5
輕度	2,093	88	342	31	36	736	197	261	18	-	56	67	223	-	19	11	4	4
中度	1,912	90	161	6	14	571	132	91	3	-	79	35	511	209	-	5	5	-
重度	1,072	109	102	1	8	205	64	64	2	-	73	18	113	299	-	8	6	-
極重度	781	-	-	-	2	23	38	360	-	33	24	2	7	290	-	-	1	1

資料來源：南港區公所社會課

4- 9 臺北市南港區65歲以上長者暨身心障礙市民申領免費乘車悠遊卡情形

中華民國101年

單位：張

月 別	總 計	敬老卡	愛心卡	愛心陪伴卡
總 計	2,701	1,538	722	441
1 月	226	119	70	37
2 月	226	151	47	28
3 月	240	140	61	39
4 月	222	114	61	47
5 月	256	148	65	43
6 月	206	114	55	37
7 月	246	115	77	54
8 月	187	105	53	29
9 月	204	133	50	21
10 月	253	152	62	39
11 月	241	132	71	38
12 月	194	115	50	29

資料來源：南港區公所社會課

4 - 10 臺北市南港區公所全民健保第一、五、六類保險對象統計  
中華民國101年

單位：人

年(月)別	第一類保險對象			第五類保險對象			第六類保險對象			
	當月新投保數	當月退保數	當年(月)底在保人數 <sup>(1)</sup>	當月新投保數	當月退保數	當年(月)底在保人數 <sup>(1)</sup>	當月新投保數	當月退保數	當年(月)底在保人數 <sup>(1)</sup>	
100年年底數	--	--	189	--	--	2,854	--	--	29,372	
101年	總計	38	17	--	557	275	--	4,596	2,436	--
	1月	5	1	193	32	17	2,869	364	175	29,561
	2月	-	3	190	31	59	2,841	341	219	29,683
	3月	3	-	193	68	11	2,898	453	269	29,867
	4月	6	1	198	65	7	2,956	334	228	29,973
	5月	4	4	198	27	11	2,972	346	208	30,111
	6月	2	2	198	36	28	2,980	340	174	30,277
	7月	3	1	200	41	38	2,983	390	206	30,461
	8月	2	2	200	60	32	3,011	391	215	30,637
	9月	3	1	202	61	12	3,060	421	178	30,880
	10月	1	2	201	60	32	3,088	462	207	31,135
	11月	2	-	203	28	20	3,096	402	180	31,357
	12月	7	-	210	48	8	3,136	352	177	31,532

資料來源：南港區公所社會課

附註：(1)當年(月)底在保人數=上年(月)底在保人數+當月新投保數-當月退保數。

5- 1 臺北市南港區鄰里工程施工概況<sup>(1)</sup>

中華民國101年

里 別	件數 (件)	總工程費 (元)	工 程 名 稱														
			瀝青路面更新		瀝青路面修補		剛性路面維護		側溝整建		溝蓋整建		擋土牆		護欄		其他 工程費 (元)
			數量 (m <sup>2</sup> )	工程費 (元)	數量 (m <sup>2</sup> )	工程費 (元)	數量 (m <sup>2</sup> )	工程費 (元)	數量 (m)	工程費 (元)	數量 (m)	工程費 (元)	數量 (m)	工程費 (元)	數量 (m)	工程費 (元)	
總 計	134	12,758,977	13,676	4,506,623	136	48,868	42	18,360	647	2,226,871	2,938	5,958,255	-	-	-	-	-
百福里	3	485,020	-	-	3	995	-	-	-	-	231.9	484,025	-	-	-	-	-
西新里	1	220,069	469.39	220,069	-	-	-	-	-	-	-	-	-	-	-	-	-
新光里	4	1,440,770	1792.37	576,820	2	580	-	-	121.8	522,991	135.5	340,379	-	-	-	-	-
萬福里	1	679,163	-	-	7	1,968	-	-	-	-	283.6	677,195	-	-	-	-	-
鴻福里	8	1,448,388	3446.14	1,178,227	6	1,740	-	-	-	-	130.8	268,421	-	-	-	-	-
成福里	2	419,991	-	-	-	-	-	-	-	-	180.3	419,991	-	-	-	-	-
聯成里	8	1,127,796	61.62	19,830	11	3,337	-	-	11.5	49,379	516	1,055,250	-	-	-	-	-
合成里	34	319,158	308.88	99,749	58	22,584	-	-	-	-	92.8	196,825	-	-	-	-	-
玉成里	2	4,438	-	-	15	4,438	-	-	-	-	-	-	-	-	-	-	-
重陽里	3	1,167	-	-	3	1,167	-	-	-	-	-	-	-	-	-	-	-
東新里	6	525,071	1651.63	524,293	2	778	-	-	-	-	-	-	-	-	-	-	-
南港里	4	589,533	575.07	182,550	2	778	-	-	-	-	225.8	406,205	-	-	-	-	-
三重里	2	224,970	-	-	1	389	-	-	-	-	121.9	224,581	-	-	-	-	-
東明里	9	529,134	798.61	253,511	4	1,556	-	-	107.1	244,958	15.8	29,109	-	-	-	-	-
新富里	8	619,428	34.82	11,053	3	1,167	-	-	65.9	226,396	206.7	380,812	-	-	-	-	-
中南里	4	1,556	-	-	4	1,556	-	-	-	-	-	-	-	-	-	-	-
中研里	13	1,811,970	2544.98	807,878	6	2,334	-	-	12.1	37,729	519.7	964,029	-	-	-	-	-
九如里	7	900,987	255.27	81,033	2	778	42.49	18,360	199.1	706,120	51.4	94,696	-	-	-	-	-
舊莊里	15	1,410,367	1737.68	551,609	7	2,723	-	-	129.0	439,298	226.2	416,737	-	-	-	-	-

資料來源：南港區公所經建課

附 註：(1)包括整建工程及鄰里維護工程。

## 5- 2 臺北市南港區鄰里公園概況

中華民國101年底

公園名稱	所在里別	面積 (m <sup>2</sup> )	位 址	認養情形		園 長	認養單位數	認養者性質 <sup>(1)</sup>	備 註
				有	否				
理想	舊莊里	2,053	舊莊街1段145巷6弄28號	~		王鳳嬌	3	個人	
舊莊	舊莊里	3,306	舊莊街一段91巷	~		黃謹紅	2	個人	
福山	中研里	3,670	研究院路二段61巷1弄	~		林忠	1	個人	
六福	中研里	7,008	研究院路二段35巷23弄	~		趙繼雲	1	個人	
新富	新富里	875	研究院路一段65巷	~		南港	2	團體	
興南	東新里	1,585	興南街與重陽路交叉口	~		闕壯清	2	個人	
南興	南港里	4,801	南港路1段360號對面	~		闕貴卿	2	個人	
興華	東新里	724	興華路114巷	~		呂寶珠	2	個人	
合成	合成里	372	永吉路與中坡北路交叉口	~		莊木通	1	個人	
東明	東明里	7,450	南港路二段86巷9弄	~		連萬	6	個人	
重陽	東新里	2,610	重陽路120號旁	~		陳義敏	2	個人	
東陽	重陽里	9,947	重陽路187巷旁	~		王以方	3	個人	
經貿	三重里	2,632	經園街66號前	~		周琦智	1	個人	
港後	三重里	1,770	經貿二路255巷	~		胡鈺鈴	1	個人	
幸福	中研里	4,861	研究院路2段35巷旁	~		廖芬娟	1	團體	莒光托兒所

資料來源：南港區公所經建課

附 註：(1)認養者性質係指認養者為個人、公司、社團、大樓管理委員會…等。

5- 3 臺北市南港區耕地面積及農業戶口

中華民國101年底

類 別	耕 地 面 積 (公頃)					農 戶 數 (戶)						農 家 人 口 (人) <sup>(1)</sup>						
	總 計	水田			旱 田	總 計	自 耕 農	半 自 耕 農	佃 農	非 耕 種 農	他 人 委 託 經 營	總 計	自 耕 農	半 自 耕 農	佃 農	非 耕 種 農	他 人 委 託 經 營	
		合 計	兩 期 作	單期作														
				第 1 期 作														第 2 期 作
總 計	-	-	67	-	-	115	388	373	-	15	-	-	1,168	1,126	-	42	-	-

資料來源：南港區公所經建課

附 註：(1)農家人口：原則上指在農牧戶內共同居住，並營共同生活之人口，惟因就業經常居住在外，但須提供本人所得50%以上維持農家生活或提供之金額為全戶家計費用50%以上者，及因就學（含失業）經常居住在外，其本人生活費用50%以上由農家提供者亦列為農家人口。

5- 4 臺北市南港區米穀種植面積及產量<sup>(1)</sup>

中華民國101年

單位：{面積：公頃  
產量：公斤

期 別	總 計			梗 稻			硬 秈 稻			梗 糯 稻			秈 糯 稻		
	種植面積	產 量	每公頃 平均產量	種植面積	產 量	每公頃 平均產量	種植面積	產 量	每公頃 平均產量	種植面積	產 量	每公頃 平均產量	種植面積	產 量	每公頃 平均產量
總 計	-	-	-	-	-	-	-	-	-	-	-	-	-	-	-
第1期	-	-	-	-	-	-	-	-	-	-	-	-	-	-	-
第2期	-	-	-	-	-	-	-	-	-	-	-	-	-	-	-

資料來源：南港區公所經建課

附 註：(1)87年栽培稻名稱修正，蓬萊米修正為梗稻；在來米修正為硬秈稻；圓糯米修正為梗糯稻；長糯米修正為秈糯稻。

5- 5 臺北市南港區園藝作物種植面積及產量

中華民國101年

(1) 蔬 菜 類

單位：{面積：公頃  
產量：公斤

類 別	根 菜 類		莖 菜 類		葉 菜 及 花 菜 類		果 菜 類	
	種植面積	產 量	種植面積	產 量	種植面積	產 量	種植面積	產 量
總 計	3.0000	17450	101.2800	298293	31.5000	77640	-	-

(2) 果 實 類

單位：{面積：公頃  
產量：公斤

類 別	(1)香蕉		番石榴		木瓜		文旦柚		蓮霧		檳榔					
	種植面積	產 量	種植面積	產 量	種植面積	產 量	種植面積	產 量	種植面積	產 量	種植面積	產 量	種植面積	產 量	種植面積	產 量
總 計	0.1300	1,750	0.2000	3,240	0.2500	3525	6.0000	15,030	0.3000	210	7.7500	9010	-	-	-	-

資料來源：南港區公所經建課

附 註：(1)依所種植果實(例：香蕉、柑橘、番石榴、木瓜、鳳梨、梨...等)面積及產量填列。



5- 6 臺北市南港區普通及特種作物種植面積及產量

中華民國101年

單位：{面積：公頃  
產量：公斤

類別	(1)甘藷		茶		其他											
	種植面積	產量	種植面積	產量	種植面積	產量	種植面積	產量	種植面積	產量	種植面積	產量	種植面積	產量	種植面積	產量
總計	5.7000	27,132	41.8000	28,424	7.7500	43,248	-	-	-	-	-	-	-	-	-	-

資料來源：南港區公所經建課

附註：(1)依所種植作物(例：甘藷、高粱、玉蜀黍、生食用甘蔗、茶、落花生、香花作物…等)面積及產量填列。

5- 7 臺北市南港區家畜家禽頭數

中華民國101年底

類 別	家 畜 (頭)					家 禽 (隻)					
	牛	馬	豬	羊	鹿	兔	雞	鴨	鵝	火 雞	鴿
總 計	-	-	105	-	-	-	-	-	-	-	-

資料來源：南港區公所經建課

## 6-1 臺北市 南港 區服兵役役男列級家屬各項慰、補助費發放情形

中華民國101年

單位：件；元

月別	總計		生育補助金		喪葬補助金		急難慰助金								特別補助費	
	件數	金額	件數	金額	件數	金額	農田流失		房屋倒塌		房屋淹水		死亡或重傷		件數	金額
							件數	金額	件數	金額	件數	金額	件數	金額		
總計	46	247,300	-	-	-	-	-	-	-	-	-	-	-	-	46	247,300
1月	2	10,200	-	-	-	-	-	-	-	-	-	-	-	-	2	10,200
2月	6	32,600	-	-	-	-	-	-	-	-	-	-	-	-	6	32,600
3月	10	52,200	-	-	-	-	-	-	-	-	-	-	-	-	10	52,200
4月	4	20,800	-	-	-	-	-	-	-	-	-	-	-	-	4	20,800
5月	4	19,700	-	-	-	-	-	-	-	-	-	-	-	-	4	19,700
6月	1	4,500	-	-	-	-	-	-	-	-	-	-	-	-	1	4,500
7月	5	35,400	-	-	-	-	-	-	-	-	-	-	-	-	5	35,400
8月	2	9,900	-	-	-	-	-	-	-	-	-	-	-	-	2	9,900
9月	8	40,800	-	-	-	-	-	-	-	-	-	-	-	-	8	40,800
10月	2	12,600	-	-	-	-	-	-	-	-	-	-	-	-	2	12,600
11月	1	4,500	-	-	-	-	-	-	-	-	-	-	-	-	1	4,500
12月	1	4,100	-	-	-	-	-	-	-	-	-	-	-	-	1	4,100

資料來源：戶役政資訊系統

6-2 臺北市 南港 區服兵役役男列級家屬安家生活扶助費發放情形

中華民國101年

月 別	總 計			一 次 安 家 費			生 活 扶 助 金		
	戶 數(戶)	人口數(人)	金 額(元)	戶 數(戶)	人口數(人)	金 額(元)	戶 數(戶)	人口數(人)	金 額(元)
總 計	110	292	2,407,000	20	57	470,500	90	235	1,936,500
1 月	34	90	729,200	-	-	-	34	90	729,200
2 月	2	4	37,200	1	2	18,600	1	2	18,600
3 月	-	-	-	-	-	-	-	-	-
4 月	4	11	100,550	4	11	100,550	-	-	-
5 月	33	90	763,200	4	15	122,350	29	75	640,850
6 月	4	10	93,000	2	5	46,500	2	5	46,500
7 月	1	2	30,800	1	2	30,800	-	-	-
8 月	18	48	410,100	2	5	44,750	16	43	365,350
9 月	6	15	91,250	2	5	23,250	4	10	68,000
10 月	5	12	86,600	1	2	18,600	4	10	68,000
11 月	1	4	37,200	1	4	37,200	-	-	-
12 月	2	6	27,900	2	6	27,900	-	-	-

資料來源： 戶役政資訊系統

6-3 臺北市 南港 區服兵役役男列級家屬全民健康保險醫療補助費核發情形

中華民國101年

月 別	保 險 補 助 費		醫 療 補 助 費	
	件 數 (件)	金 額 (元)	件 數 (件)	金 額 (元)
總 計	11	17,473	78	90,818
1 月	2	2,148	5	1,950
2 月	-	-	-	-
3 月	2	2,461	11	10,150
4 月	1	1,318	10	11,121
5 月	1	988	13	12,510
6 月	-	-	7	6,880
7 月	3	5,224	17	23,337
8 月	-	-	2	4,340
9 月	-	-	1	4,240
10 月	1	1,380	2	3,120
11 月	1	3,954	4	3,390
12 月	-	-	6	9,780

資料來源：戶役政資訊系統

7-1 臺北市南港區神壇、寺廟、財團法人寺廟一覽表<sup>(1)</sup>  
中華民國101年底

編號	里別	神壇、寺廟、財團法人寺廟名稱	教別	負責人姓名	地址	電話	奉祀主神	祭典日期	建立日期
1	中研里	慈善總堂	道教	陳○	研究院路 2 段83號	27822419	釋迦牟尼佛	農7月20日	民國51年
2	鴻福里	玉成公園福德宮	道教	張○申	中坡南路51號	27862892	福德正神	農2月2日	民前99年
3	九如里	明心禪寺	佛教	賴○綿	研究院路 3 段280巷 1 號	27823083	釋迦牟尼佛	農8月8日	民國48年
4	東新里	新福宮	道教	闕○平	南港路 2 段238巷 2 號	27888851	福德正神	農8月15日	民前元年
5	中南里	金山寺	佛教	卓○珠	中南街168巷 1 號	27830342	觀世音菩薩	農6月19日	民國51年
6	新富里	富南宮	道教	張○買	研究院路 1 段112號	27837134	福德正神	農3月23日	民國35年
7	西新里	西新福壽宮	道教	劉○子	成功路 1 段臨79號	27838790	福德正神	農2月2日	民國88年
8	中研里	南港慈雲寺	道教	廖○全	福山街44巷15號 1 樓	27830742	濟公禪師	農2月2日	民國76年
9	三重里	坤元宮	道教	闕○柳	三重路79巷 8 弄 2 之 1 號	27890898	福德正神	農2月2日	清嘉慶丁丑(民前96年)
10	中南里	無極明聖宮	道教	辜翁○雲	中南里忠孝東路 7 段478巷臨12號	27832628	東王木公	農2月5日	民國57年
11	九如里	南港聖德宮	道教	陳○子	研究院路 4 段162巷臨 6 號	27824883	玉皇大帝	農7月18日	民國65年
12	舊莊里	護國九天宮	道教	林○松	舊莊街 2 段122巷30號	27865495	九天玄女	農2月15日	民國77年
13	九如里	南港慈岩宮	道教	謝○麟	研究院路 3 段161巷12號	26517997	吳府千歲	農9月15日	民國76年
14	九如里	天達堂	一貫道	陳○玉	研究院路 3 段25巷 8 號	27821606	觀世音菩薩	農3月15日	民國83年
15	成福里	後山坡福德爺廟	道教	周○余	東新街170巷臨 1 號	27851515	福德正神	農2月2日	民國76年
16	南港里	無極日月龍鳳金殿	道教	鍾曾○英	南港路 1 段231號 2 樓	27832439	無上虛空地藏至尊	農10月18日	民國84年12月
17	南港里	九龍慈鳳宮	道教	陳○英	新民街71號 4樓頂	27830161	王母娘娘	農10月28日	民國69年10月
18	南港里	慈天宮	道教	陳○不	興中路24號 1 樓	27833862	廣澤尊王	農2月22日	民國66年12月
19	南港里	興南宮	道教	王○	忠孝東路 6 段167號 3 樓	27834165	福德正神	農2月2日	民國35年
20	南港里	慈安宮	道教	王○雄	惠民路21號 1 樓	27833517	王母娘娘	農10月28日	民國63年5月
21	南港里	元貞宮	道教	劉○曰	興中路56巷 1 號 1 樓	26518948	王母娘娘	農7月18日	民國90年5月

附註：本表請以「宗教宗祠輔助管理系統」之資料填報。  
資料來源：南港區公所人文課

7-1 臺北市南港區神壇、寺廟、財團法人寺廟一覽表<sup>(2)</sup>  
中華民國101年底

編號	里別	神壇、寺廟、財團法人寺廟名稱	教別	負責人姓名	地址	電話	奉祀主神	祭典日期	建立日期
22	南港里	慈天宮	道教	林○隆	重陽路383巷4-1號	27880020	關聖帝君	農6月24日	民國99年9月
23	南港里	無極天道宗堂	道教	趙○雲	重陽路383巷8號	27862196	三清道祖	農3月15日	民國86年5月
24	南港里	德安宮	道教	王○安	興中路86巷12號	27828532	福德正神	農2月2日	民國53年4月
25	中南里	茄苳公(善南宮)	道教	陳○夫	研究院路1段臨126號	27836166	茄苳公	農5月18日	民國30年6月
26	中南里	湧蓮寺	佛教	吳○芳	忠孝東路7段466巷2號(1-3樓)	27825287	三寶佛	農5月18日	民國40年7月
27	中南里	鵬南宮	道教	林○春	中南街134巷8弄24之1號	27856458	五府千歲	農9月2日	民國85年4月
28	中南里	玉旨廣法宮	道教	闕○財	忠孝東路7段519號3樓	27834464	廣法五尊王	不定期	民國78年7月
29	中南里	聖明宮	道教	闕○	中南路134巷5號	26522588	關聖帝君	農6月24日	民國93年1月1日
30	新富里	臺灣禪宗佛教會禪修講堂	佛教	李○華	研究院路1段99號地下2-3樓	33938199 27822756	一氣宗主		民國91年1月0日
31	三重里	港仔口德安廟	道教	闕蕭○枝	南港路1段30巷26號前	27834445	福德正神	農曆3月23日	民國52年2月0日
32	三重里	南海紫雲宮	道教	陳塗○綱	三重路67巷2弄4號2樓	27829633	觀音菩薩	農曆2月19日	民國75年10月20日
33	三重里	白雲宮	道教	楊○霞	重陽路508號4樓	27826822	南海觀世音	農曆6月19日	民國96年12月0日
34	三重里	天元殿	道教	吳○豪	三重路49號2樓		太上道祖		民國95年5月0日
35	東新里	五府千歲宮	道教	郭○位	興南街166號1樓	27823657	五府千歲	農曆9月2日	民國73年9月0日
36	東新里	元信聖母宮	道教	林○李	重陽路166巷10弄20號2樓	27893687	天上聖母		民國86年6月0日
37	東新里	天聖宮	道教	蘇○輝	興南街52巷26號	27834598	木公大天尊	農曆2月5日	民國73年7月0日
38	東新里	天寶萬壽宮	道教	曹○龍	東明街27號1樓	27837525	瑤池金母	農曆7月18日	民國72年10月0日
39	東新里	長聖宮(人生哲學會)	道教	朱○絨	重陽路148號5樓	27838616	彌勒尊佛		民國75年9月0日
40	東新里	帝天宮	道教	林○發	興華路114巷2號1樓	27829586	五府千歲	農曆4月26日	民國68年10月15日
41	東新里	開天聖道院	道教	蘇○美	重陽路166巷10弄14號1樓	27834524	玉皇大帝	農曆7月18日	民國81年6月0日
42	東新里	聖天佛道宮	道教	陳○雄	重陽路190巷12弄7號6樓	26534575	三官大帝	農曆1月15日	民國80年1月0日

附註：本表請以「宗教宗祠輔助管理系統」之資料填報。  
資料來源：南港區公所人文課

7-1 臺北市南港區神壇、寺廟、財團法人寺廟一覽表<sup>(3)</sup>  
中華民國101年底

編號	里別	神壇、寺廟、財團 法人寺廟名稱	教別	負責人 姓名	地 址	電 話	奉祀主神	祭典日期	建立日期
43	東新里	聖安宮	道教	許○樹	興南街49號1樓	27829530 27839564	北極玄天真武上帝	農曆3月3日	民國73年4月0日
44	東新里	漢華宮	道教	林○雄	興南街53號1樓	26510183	關聖帝君	農曆6月24日	民國78年6月0日
45	東新里	福天宮	道教	蔡○和	興南街52巷25號1樓	27831743	北極玄天真武上帝	農曆6月18日	民國65年0月0日
46	東新里	賜福宮	道教	李○治	興南街28號1樓	26522814 27835930	池府千歲	農曆6月18日	民國84年12月0日
47	東新里	昭南宮	道教	許○泉	興南路60巷17號1樓	27839214	李府千歲		民國97年12月4日
48	新光里	三聖壇	道教	賴○鏗	昆陽街140巷23-1號4樓頂	27857671	三山國王	農曆11月15日	民國76年12月6日
49	新光里	天玄宮	道教	邱○谷	昆陽街140巷42弄5號	27850112	玄天上帝	農曆3月3日	民國76年11月28日
50	新光里	威武宮	道教	林○煌	忠孝東路6段462巷2號1樓	26532455	城隍爺	農曆7月15日	民國96年2月24日
51	新光里	普惠精舍	道教	吳○明	忠孝東路6段370巷5號	0922234339 26535746	釋迦牟尼佛	農曆4月18日	民國86年4月18日
52	西新里	北天宮	道教	邱○林	南港路3段16巷18弄6號1樓	27821552	玄天上帝	農曆3月3日	民國70年4月22日
53	西新里	天心總堂	其他	邱○娥	南港路3段4號2樓	27865563	各宗教精神		民國92年5月1日
54	西新里	玉成佛堂	佛教	蔡闕○貴	南港路3段16巷1弄16號4樓	27827751	釋迦牟尼佛	農曆2月19日	民國59年12月26日
55	西新里	佛明精舍	佛教	楊○一	昆陽街60巷4號	27839525	釋迦牟尼佛	農曆2月19日	民國72年5月1日
56	西新里	無極慈鳳宮	道教	林○闕	南港路3段106巷9弄11號	26522054	西王金母		民國91年4月15日
57	西新里	聖和宮	道教	王○義	成功路1段65之1號1樓	27854018	王母娘娘		民國93年6月0日
58	西新里	碧天宮	佛教	薛○松	昆陽街52號1樓	27831538	觀音菩薩	農曆2月19日	民國86年3月0日
59	西新里	臺北市卓東貢巴持明 佛學會	佛教	吳○蓮	南港路3段80巷19號4樓	27890892	釋迦牟尼佛		民國92年1月0日
60	西新里	玄威堂	道教	潘○勝	南港路3段23號1樓	27856769	玄天上帝		民國96年11月16日
61	玉成里	玉成福壽宮	道教	吳○弘	南港路3段314巷1號	27837319	土地公	農曆2月2日	民國25年2月2日

附註：本表請以「宗教宗祠輔助管理系統」之資料填報。

資料來源：南港區公所人文課



7-1 臺北市南港區神壇、寺廟、財團法人寺廟一覽表<sup>(4)</sup>  
中華民國101年底

編號	里別	神壇、寺廟、財團法人寺廟名稱	教別	負責人姓名	地址	電話	奉祀主神	祭典日期	建立日期
62	玉成里	西新福德宮	道教	柯○宏	南港路3段264-1號	27829418	土地公	農曆8月7日	民國前10年1月3日
63	玉成里	無極觀天宮	道教	陳○真	玉成街30號	27893095	觀音佛祖		民國84年8月0日
64	玉成里	青雲雲海宮	道教	鄭何○燕	南港路3段149巷49弄6號	27825951	瑤池金母	農曆7月8日	民國89年4月0日
65	玉成里	清皇宮	道教	王○	玉成街14-21號	27827864	水官大帝	農曆10月15日	民國72年11月26日
66	玉成里	普覺精舍	其他	釋○締	南港路3段270號5樓	27851243	未填		民國82年6月0日
67	玉成里	南港淨宗學佛社	佛教	蔡○華	南港路3段314巷7號6樓	26536016	釋迦牟尼佛		民國96年4月1日
68	玉成里	聖賢宮	道教	鐘○陞	南港路3段220巷4號	27825138	大魁星君	農曆7月7日	民國82年9月14日
69	玉成里	南港東華聖宮	道教	廖○男	南港路3段109巷109號1樓	27227684	東方木公	農曆2月5日	民國98年1月3日
70	玉成里	社團法人台北市崇霖愛心協會	一貫教	洪○珠	南港路3段93.97.99號2樓	27892193 27855190	一氣宗主		民國97年7月6日
71	合成里	九天玄女娘娘宮	道教	闕○冬	忠孝東路6段445號1-4樓	27857836	九天玄女	農曆4月17日	民國前25年0月0日
72	合成里	宗德佛堂	一貫教	沈○澤	玉成街44巷15號	27868894 0932033269	明明上帝		民國91年1月9日
73	合成里	美國法界佛教總會駐華辦事	佛教	張○彤	忠孝東路6段85號11樓	27863022	釋迦牟尼佛	農曆1月1日	民國89年4月14日
74	合成里	隆興宮	道教	林○田	中坡北路22號	27857293 27854986	三太子	農曆7月6日	民國72年7月0日
75	合成里	義祐堂	道教	游○杉	忠孝東路6段403巷1弄11號4樓	27856079	薛千歲	農曆5月6日	民國前55年0月0日
76	合成里	聖德宮	道教	彭○華	忠孝東路6段403巷1弄5號1樓	27880767	玄天上帝		民國91年9月21日
77	合成里	懿明宮	道教	陳○枝	中坡北路76巷4號	27861131	金母娘娘		民國93年1月0日
78	合成里	顯應聖公廟	道教	石○奇	中坡北路24號	27857691	顯應聖公		民國74年1月31日
79	成福里	九天宮	道教	林○夫	東新街80巷12弄6號1樓	27864869	九天玄女	農曆2月15日	民國70年6月0日
80	成福里	松山鎮東宮	道教	林○珍	成福路149巷20號1樓	26510720	玄天上帝		民國92年12月0日
81	成福里	指雲宮(分壇)	道教	陳○雄	東新街80巷10弄4號	27867847	呂洞賓先公祖		民國92年1月16日
82	成福里	救世堂	道教	陳○興	成福路269巷臨1之9號	27863110	濟公活佛	農曆2月2日	民國88年8月0日

附註：本表請以「宗教宗祠輔助管理系統」之資料填報。  
資料來源：南港區公所人文課

7-1 臺北市南港區神壇、寺廟、財團法人寺廟一覽表<sup>(5)</sup>  
中華民國101年底

編號	里別	神壇、寺廟、財團法人寺廟名稱	教別	負責人姓名	地址	電話	奉祀主神	祭典日期	建立日期
83	成福里	龍德宮	道教	吳○德	成福路121巷38號	27851192-94	關聖帝君	農曆5月13日	民國86年12月0日
84	萬福里	桃源慈化宮	道教	許○塢	玉成街140巷1弄5號2樓	27881428	觀音菩薩	農曆8月22日	民國90年2月0日
85	萬福里	龍極府	道教	闕蘇○華	玉成街150號2樓	27854719	五方佛		民國74年6月11日
86	鴻福里	皇順宮	道教	蔡許○	玉成街181巷14弄3號	27868540	瑤池金母	農曆7月18日	民國70年0月0日
87	鴻福里	聖靈宮	道教	俞○	玉成街201巷1號	27855536 27854033	媽祖	農曆3月18日	民國63年0月0日
88	百福里	天鳳宮	道教	何○貞	成福路206巷5弄21號1樓	26513208	九天玄女	農曆4月15日	民國92年5月15日
89	百福里	文聖宮	道教	李鄭○鳳	福德街319號3樓	27852507	王母娘娘	農曆4月9日	民國81年4月0日
90	百福里	代聖壇	道教	蘇○輝	成福路194巷1弄1號2樓	27863255	五府千歲	農曆8月18日	民國70年3月0日
91	百福里	北興宮	道教	吳○龍	成福路272號	27828877	莫府千歲	農曆6月12日	民國56年11月3日
92	百福里	台北天鳳宮	道教	顏○炎	福德街358號1樓	27855440	觀世音菩薩		民國92年12月17日
93	百福里	安順宮	道教	劉○霖	福德街310巷56號	26512387 27460350	張府千歲	農曆6月10日	民國89年10月15日
94	百福里	成福宮	道教	林○進	成福路257號對面	27867249	土地公	農曆8月12日	民國23年5月9日
95	百福里	明孝堂	道教	蔡○龍	福德街339巷3弄5號4樓	23085576	天上聖母	農曆3月23日	民國75年11月0日
96	百福里	慈靈壇	道教	張○火	福德街362號1樓	27859488	濟公活佛	農曆2月2日	民國85年1月15日
97	聯成里	天極宮	道教	周○珠	忠孝東路6段250巷2號1樓	27852455	玄天上帝	農曆3月3日	民國65年2月18日
98	聯成里	北元慈玄宮	道教	呂○林	忠孝東路6段278巷22弄40號	25120497 27854948	玄天上帝		民國93年10月27日
99	聯成里	松山代天宮	道教	廖○滿	忠孝東路6段278巷5弄4號1樓	27856073	關聖帝君	農曆6月24日	民國95年3月20日
100	聯成里	聖龍宮	道教	李○貝	忠孝東路6段262號1樓	27827845	天上聖母	農曆3月23日	民國90年5月0日
101	聯成里	靈濟宮	道教	邱○卿	忠孝東路6段250巷1弄29號1樓	26516943	濟公活佛	農曆2月2日	民國85年10月12日
102	舊莊里	南港聖母宮	道教	黃○盛	舊莊街2段2巷9號	27852113	天上聖母	農曆3月23日	民國99年11月26日
103	舊庄里	山豬窟掩埋場百靈公廟	道教	羅○福	南深路36號(山豬窟掩埋場內)	26516576	有應公	農曆2月22日	民國18年9月9日

附註：本表請以「宗教宗祠輔助管理系統」之資料填報。

資料來源：南港區公所人文課

7-1 臺北市南港區神壇、寺廟、財團法人寺廟一覽表<sup>(6)</sup>  
中華民國101年底

編號	里別	神壇、寺廟、財團法人寺廟名稱	教別	負責人姓名	地址	電話	奉祀主神	祭典日期	建立日期
104	舊庄里	天后宮	道教	賴○齊	舊庄街2段70巷212公車總站附近	26510922 0936075359	天上聖母	農曆3月23日	民國88年11月0日
105	舊庄里	合天宮	道教	謝○火	舊庄街1段263號1樓	26517927	天上聖母	農曆3月23日	民國69年9月0日
106	舊庄里	太清宮	道教	陳○子	舊庄街2段200巷臨12號	27888598	三清道祖	農曆2月15日	民國64年7月0日
107	舊庄里	佛生堂	佛教	廖○寶	舊庄街2段223號旁	27889406	蓮華生大士	農曆7月10日	民國82年6月0日
108	舊庄里	信天宮	道教	王○財	南深路19巷2號1樓	27823836 27823021	天上聖母	農曆3月23日	民國60年6月0日
109	舊庄里	財福宮	道教	李○桐	舊莊路2段226號	27835415	天官五路武財神 武堯德		民國89年9月29日
110	舊庄里	無極金龍殿	道教	鄭○花	舊莊路2段238號	27856607	無極元祖		民國93年9月0日
111	舊庄里	慈航宮	道教	吳○義	舊庄街2段168號	27824529 26513355	觀音菩薩	農曆6月19日	民國75年4月0日
112	舊庄里	慈興宮	道教	許○景	合順街8巷7弄16號1樓	27835260	五府千歲	農曆8月15日	民國79年0月0日
113	舊庄里	萬福宮	道教	洪○媛	舊庄路2段200巷10號	26319581 26516263	西王金母	農曆7月18日	民國73年2月0日
114	舊庄里	碧慧宮	道教	吳徐○英	舊庄路1段290巷1弄10號3樓	27824365	觀音菩薩	農曆6月19日	民國79年5月5日
115	舊庄里	福聖宮	道教	潘○森	南深路37號	0928227026	福德正神		民國86年3月19日
116	舊庄里	福興宮(大坑土地公廟)	道教	賴○平	舊庄路2段30號	26512556	福德正神	農曆2月22日	民國54年0月0日
117	舊庄里	舊莊福德宮	道教	林○旭	南深路2號	27823836	福德正神	農曆8月15日	民國65年5月0日
118	舊庄里	三元宮	道教	林○成	舊莊街2段232巷18號	27861688	三官大帝		民國59年6月16日
119	中研里	中研福德宮	道教	李○華	研究院路2段102巷23弄臨1之1號	935525268	福德正神	農曆2月22日	民國6年0月0日
120	中研里	心靜宮	道教	黃○郎	研究院路2段102巷23弄1號1樓	27884276	觀音佛祖	農曆6月19日	民國97年8月1日
121	中研里	至德宮	道教	余○卿	研究院路2段70巷27號1樓	27822433	關聖帝君	農曆6月24日	民國74年11月0日
122	中研里	福安慈惠堂	道教	李○男	福山街44巷3號	27835571	瑤池金母	農曆7月18日	民國82年6月0日
123	九如里	三仙宮	道教	陳○郎	研究院路2段213巷2-3號	27823738	三山國王		民國70年7月1日
124	九如里	三清宮	道教	溫○史	研究院路2段197巷3號	27961753 27824326	三清道祖	農曆4月16日	民國40年8月0日

附註：本表請以「宗教宗祠輔助管理系統」之資料填報。  
資料來源：南港區公所人文課

7-1 臺北市南港區神壇、寺廟、財團法人寺廟一覽表<sup>(7)</sup>  
中華民國101年底

編號	里別	神壇、寺廟、財團 法人寺廟名稱	教別	負責人 姓名	地 址	電 話	奉祀主神	祭典日期	建立日期
125	九如里	仁安堂	道教	王簡○嬌	研究院路3段250巷1-1號	27823875	太上老祖	農曆2月15日	民國70年4月17日
126	九如里	水玄宮	道教	許○雄	研究院路3段161巷22號之1	27823078	九天玄女	農曆8月11日	民國66年5月9日
127	九如里	仙聖宮	道教	王李○	研究院路2段184號	27822561	恩主公	農曆9月21日	民國73年10月24日
128	九如里	正明禪覺堂	道教	張○碧	研究院路2段184-9號2樓	27822278	釋迦牟尼佛	農曆4月8日	民國77年11月11日
129	九如里	玉靈宮	道教	陳黃○香	研究院路3段161巷臨36號	26537142	千手觀音	農曆2月19日	民國96年2月17日
130	九如里	西方精舍	佛教	王○鳳	研究院路4段臨140-1號	27882249	釋迦牟尼佛	農曆4月8日	民國80年0月0日
131	九如里	梵音洞	道教	潘○	研究院路3段161巷24號	27821659 26510002	觀音佛祖	農曆3月17日	民國52年8月15日
132	九如里	無極慈悲宮	道教	林○琴	研究院路3段25巷7號	27824198	元始天尊	農曆1月5日	民國77年8月0日
133	九如里	無極聖武殿	道教	許○蓮	研究院路2段213巷8-4號	0982655148	關聖帝君	農曆6月24日	民國83年11月15日
134	九如里	慈龍堂	道教	詹○倉	研究院路3段92-1號	27832128	瑤池金母	農曆3月7日	民國69年0月0日
135	九如里	廣化天宮	道教	黃○波	研究院路4段臨188號	27824159	玉皇上帝	農曆2月8日	民國58年3月0日
136	九如里	廣福宮	道教	袁○重	研究院路3段161巷42號	27823198 27674969	蘇府千歲	農曆4月12日	民國68年10月15日
137	九如里	濟德宮	道教	闕○雄	研究院路3段86巷12號	27834576	太子爺	農曆9月9日	民國76年10月0日
138	仁福里	昭安宮	道教	林○	成福路269巷6號	27854577	李府千歲	農曆4月26日	民國50年3月0日
139	仁福里	北巡順天宮	道教	洪○蓮	成福路269巷1-6號1樓	27866457	李府三千歲	農曆4月26日	民國96年1月0日
140	仁福里	元聖宮	道教	洪○章	福德街373巷94-1號	935873959	媽祖	農曆3月23日	民國74年9月20日

附註：本表請以「宗教宗祠輔助管理系統」之資料填報。

資料來源：南港區公所人文課

7-2 臺北市南港區聚會所、財團法人教會一覽表<sup>(1)</sup>  
中華民國101年底

編號	里別	聚會所、財團法人教會名稱	教別	負責人姓名	地 址	電 話	建立日期
1	聯成里	基督教浸禮聖經會南港恩慈堂	基督教	鄒○	東新街76號	27861565	75年8月6日
2	東明里	台北市基督教南港浸信會	基督教	陳○鶚	興華路62號	27839117	53年6月20日
3	東明里	台北市基督教改革宗長老會南港教會	基督教	葛○榮	向陽路104號 2 樓	27830345	71年3月31日
4	南港里	新約教會台北教會	基督教	陳○成	南港路 1 段189號 5 樓	27821112	86年5月1日
5	新富里	聖玫瑰堂—財團法人天主教會台北教區會	天主教	德○道	研究院路1段113號	27827294	民國42年
6	玉成里	南港聖教會	基督教	江○忠	南港路3段208巷6號1樓	27824626	民國95年9月
7	玉成里	台灣基督長老會錫安教會	基督教	林○任	玉成街20號	27831879	44年3月6日
8	萬福里	天主教耶穌聖心成德堂—財團法人天主教台北教區	天主教	林○川	忠孝東路6段114號	27865428 (成德幼稚園內)	47年12月1日
9	鴻福里	台北市教會第25聚會所—財團法人台北市教會	基督教	潘○雄	中坡南路31弄2號1樓	27575701 27862243	80年5月1日
10	鴻福里	玉成浸信會—屬大安區財團法人基督教正義浸信會分會	基督教	賀○寧	玉成街237號2樓	27852694	民國65年8月
11	中研里	中研教會	基督教	楊○玉	研究院路2段11弄5號1樓	27856474	民國85年6月
12	仁福里	成德基督長老教會	基督教	梁○光	福德街373弄47號2樓	27277212	民國88年12月
13	東明里	財團法人台北市中國基督教靈糧世界佈道會台北靈糧堂	基督教	俞○珊	南港路2段56號2樓	26535002	民國95年11月 0日
14	中南里	台灣基督長老教會南港教會	基督教	許○豐	中南路113號	27882149	民國前39年3月1日
15	合成里	台北市基督教美門協會	基督教	謝○桂	忠孝東部路6段85號3樓	27883171	民國89年7月9日
16	重陽里	玉成教會	基督教	柯伊諾○斌	重陽路235巷14號5樓	27856877	民國78年12月10日

資料來源：南港區公所人文課

附 註：(1)本表請以「宗教宗祠輔助管理系統」之資料填報。

7-3 臺北市南港區宗教團體興辦公益慈善及社會教化事業概況  
中華民國101年底

單位：所

宗教別	醫療機構		文 教 機 構									公 益 慈 善 事 業						
	醫院數	診所數	大學數	專科數	中學數	職校數	小學數	幼稚園數	托兒所數	圖書閱覽室數	其他	養老院數	殘障教養院數	青少年輔導院數	福利基金會數	學生宿舍處數	技藝研習處數	社會服務中心數
寺廟	合計	-	-	-	-	-	-	-	-	-	-	-	-	-	-	-	-	-
	道教	-	-	-	-	-	-	-	-	-	-	-	-	-	-	-	-	-
	佛教	-	-	-	-	-	-	-	-	-	-	-	-	-	-	-	-	-
	理教	-	-	-	-	-	-	-	-	-	-	-	-	-	-	-	-	-
	軒轅教	-	-	-	-	-	-	-	-	-	-	-	-	-	-	-	-	-
	天帝教	-	-	-	-	-	-	-	-	-	-	-	-	-	-	-	-	-
	一貫教	-	-	-	-	-	-	-	-	-	-	-	-	-	-	-	-	-
	天德教	-	-	-	-	-	-	-	-	-	-	-	-	-	-	-	-	-
	儒教	-	-	-	-	-	-	-	-	-	-	-	-	-	-	-	-	-
	大易教	-	-	-	-	-	-	-	-	-	-	-	-	-	-	-	-	-
	亥子道	-	-	-	-	-	-	-	-	-	-	-	-	-	-	-	-	-
	彌勒大道	-	-	-	-	-	-	-	-	-	-	-	-	-	-	-	-	-
	中華聖教	-	-	-	-	-	-	-	-	-	-	-	-	-	-	-	-	-
	宇宙彌勒皇教	-	-	-	-	-	-	-	-	-	-	-	-	-	-	-	-	-
	先天救教	-	-	-	-	-	-	-	-	-	-	-	-	-	-	-	-	-
黃中	-	-	-	-	-	-	-	-	-	-	-	-	-	-	-	-	-	
其他	-	-	-	-	-	-	-	-	-	-	-	-	-	-	-	-	-	
教堂	合計	-	-	-	-	-	-	1	2	-	-	-	-	-	-	-	-	
	天主教	-	-	-	-	-	-	-	1	-	-	-	-	-	-	-	-	
	基督教	-	-	-	-	-	-	1	1	-	-	-	-	-	-	-	-	
	回教	-	-	-	-	-	-	-	-	-	-	-	-	-	-	-	-	
	天理教	-	-	-	-	-	-	-	-	-	-	-	-	-	-	-	-	
	巴哈伊教	-	-	-	-	-	-	-	-	-	-	-	-	-	-	-	-	
	真光教	-	-	-	-	-	-	-	-	-	-	-	-	-	-	-	-	
	山達基教會	-	-	-	-	-	-	-	-	-	-	-	-	-	-	-	-	
其他	-	-	-	-	-	-	-	-	-	-	-	-	-	-	-	-		

資料來源：南港區公所人文課

附註：本表請以「宗教宗祠輔助管理系統」之資料填報

中華民國 101 年  
臺北市南港區  
區務統計要覽

編印者／臺北市南港區公所

區長／王先黎

會計主任／陳瑞瑛

執行編輯／陳瑞瑛、林秀清

地址：臺北市南港區南港路 1 段 360 號 6 樓

電話：(02)27831343

出版日期／中華民國 102 年 5 月

創刊年月／中華民國 75 年 5 月

刊期頻率／年刊

本刊同時登載於南港區公所網站，網址為

<http://www.ngdo.taipei.gov.tw/>

著作權利管理資訊／本所保有所有權利。欲利用本書全部或部分內容者，須徵求本所同意或書面授權