

臺北市性別比例分析報告

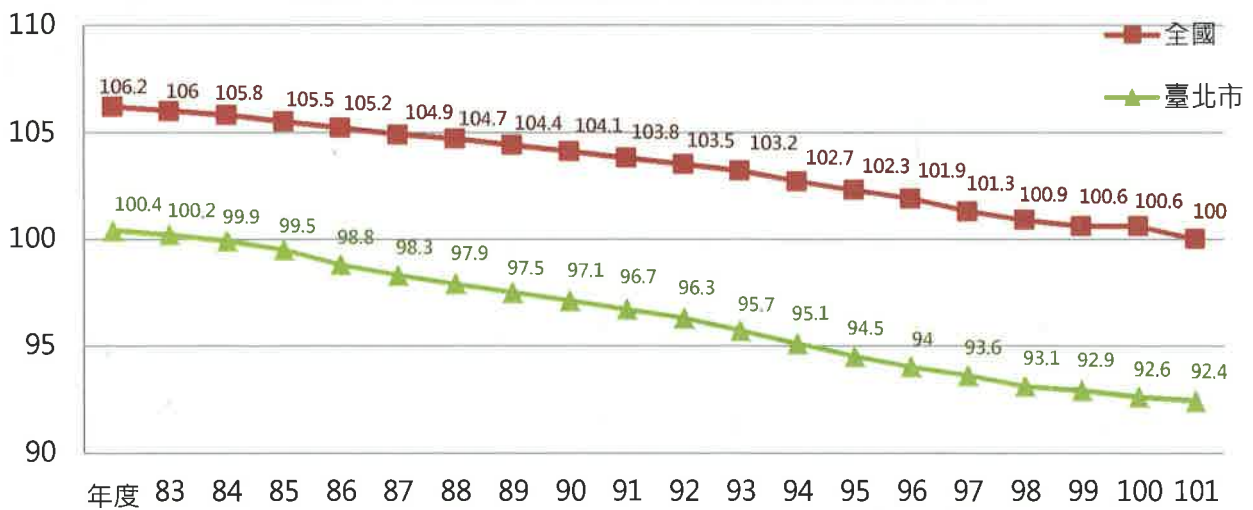
一、 前言

據報載臺北市性別比例女多於男，是全國性比例最低(即女生超過男生最多)的縣市，恐讓女性更難結婚，婚姻市場失調等問題，本報告主要在分析臺北市性別比例與全國之比較，分析可能之原因，並提出解決之道。

二、 臺北市性別比例現況

由內政部統計數據可知臺北市 83 年的性比例是 100.43，到了 102 年下降到 92.37，對照全國的性比例 83 年是 106.2，102 年是 100.0，雖然女生比男生越來越多的情形，臺北市與全國一致，但臺北市下降的更快又更多。

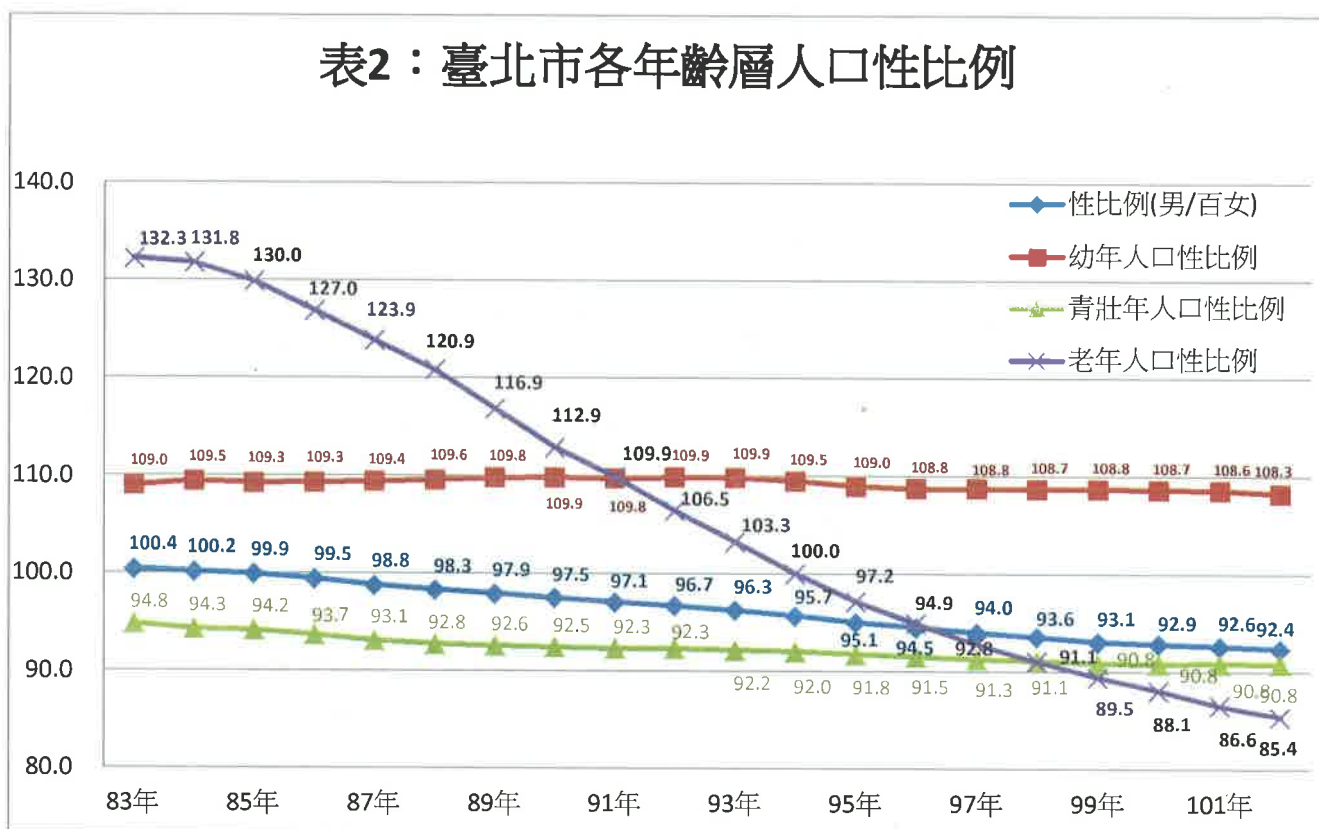
表1：全國與臺北市性比例之比較



再從各年齡層的性比例來看幼年人口(14歲以下)仍是男多於女，惟

青壯年人口(15-64歲)自83年開始即女多於男，從83年的94.83下降到102年的90.83，比較特別的是臺北市的老年人口(65歲以上)比例從83年男遠多於女的132.28，下降到102年的85.4，老年男子之比例20年間下降了近50，雖然全國老年人口之性比例亦是由83年的120.6下降到88.0，但臺北市下降的幅度仍是遠高於全國。

表2：臺北市各年齡層人口性比例



再觀察下表3，相較於幾個主要國家近10年性比例的變化，除馬來西亞、印度、南韓、大陸、菲律賓為男多於女之外，多數國家均是女多於男，性比例最高的前3名國家是印度107.8、馬來西亞106.1及中國大陸的105.2，而性比例最低的前3名國家是日本94.8、

奧地利 95.1、墨西哥 95.6，可見多數國家的性比例均是女多於男的情形。

表 3：主要國家人口性比例

國 別	2002 年	2003 年	2004 年	2005 年	2006 年	2007 年	2008 年	2009 年	2010 年	2011 年
中華民國	104.1	103.8	103.5	103.2	102.7	102.3	101.9	101.3	100.9	100.6
菲律賓	99.8	99.9	99.9	100.0	100.0	100.1	100.1	100.2	100.2	100.2
泰國	97.8	97.6	97.3	97.2	97.2	96.8	96.7	96.6	96.5	96.4
馬來西亞	104.4	104.7	104.9	105.2	105.5	105.7	105.9	106.1	106.3	106.1
印度	107.5	107.5	107.6	107.6	107.7	107.7	107.8	107.8	107.8	107.8
新加坡	99.2	98.9	98.7	98.4	98.2	98.2	98.0	97.6	97.4	97.2
日本	95.5	95.4	95.3	95.3	95.2	95.2	95.1	95.0	94.8	94.8
南韓	101.3	101.3	101.2	101.0	101.0	100.9	100.8	100.6	100.4	100.4
中國大陸	106.1	106.2	106.3	106.3	106.3	106.2	106.1	105.9	105.2	105.2
南非	95.5	95.9	96.4	97.0	97.6	98.2	98.9	99.3	99.4	99.3
美國	96.5	96.5	96.6	96.6	97.1	97.2	97.3	97.4	96.7	96.8
加拿大	98.1	98.1	98.1	98.1	98.1	98.1	98.3	98.4	98.4	98.4
墨西哥	96.7	96.5	96.2	96.2	96.1	96.0	95.9	95.8	95.7	95.6
阿根廷	97.0	96.9	96.9	96.9	96.9	97.0	97.0	97.0	97.1	97.1
巴西	98.2	98.2	98.1	98.0	98.0	97.9	97.9	97.8	97.7	97.6
瑞典	98.1	98.2	98.3	98.4	98.6	98.8	98.9	99.1	99.3	99.4
芬蘭	95.5	95.7	95.8	95.9	95.9	96.0	96.2	96.3	96.4	96.4
挪威	98.3	98.3	98.4	98.4	98.7	99.3	99.6	99.8	100.1	100.5
英國	95.4	95.6	95.8	96.0	96.1	96.3	96.5	96.7	96.9	96.5
德國	95.6	95.7	95.7	95.8	95.9	96.0	96.1	96.2	96.9	96.6
奧地利	94.2	94.3	94.5	94.6	94.7	94.8	94.9	94.9	95.0	95.1
瑞士	97.2	97.1	97.0	97.0	96.9	96.9	96.8	96.8	97.1	97.3
法國	95.0	95.2	94.5	97.0	94.5	93.8	93.8	93.8	93.9	93.9
荷蘭	98.0	98.0	97.9	97.8	97.8	97.8	97.9	98.0	98.0	98.1
義大利	93.9	94.1	94.3	94.4	94.4	94.4	94.4	94.3	94.2	93.7
西班牙	97.0	97.1	97.6	97.8	97.7	98.0	97.8	97.6	97.4	97.2
澳大利亞	99.1	99.2	99.1	99.0	98.7	98.8	99.0	99.2	99.1	98.9
紐西蘭	96.3	96.2	96.1	96.0	95.9	96.0	96.2	96.4	96.6	96.7

三、 臺北市性別比例女多於男之原因分析

就幼年人口比例而言男生遠多於女，應是因為生殖技術發達，且仍受重男輕女觀念之影響導致，在青壯年人口性比例 20 年來均是女多於男，原因如下：

(一) 臺北市產業結構：由民國 99 年底之人口普查報告可知臺北市常住人口最多是服務業，佔 79%，是各縣市之冠，比全國平均的 58%多 20%，再看近 7 年臺北市就業人口之行業，服務業裡，女性比例均較男性高，故都會區服務業較多，女性就業容易，造成女多於男，目前五都除臺北市之外，新北市、臺中市、高雄市亦是女性較多。

表 4：臺北市就業人口之行業

年度	性別	百分比(%)			
		總計	農、林、漁、牧業	工業	服務業
96 年	男	53.88	0.17	13.49	40.22
	女	46.12	0.05	5.62	40.46
97 年	男	53.2	0.2	13.24	39.77
	女	46.8	0.03	5.55	41.21
98 年	男	52.47	0.16	13.49	38.82
	女	47.53	0.01	5.79	41.73
99 年	男	52.39	0.17	13.55	38.67
	女	47.61	0.01	5.72	41.88
100 年	男	52.57	0.25	13.36	38.96
	女	47.43	0.04	5.8	41.6
101 年	男	53.04	0.29	13.42	39.34
	女	46.96	0.04	5.39	41.52
102 年	男	53.08	0.19	13.5	39.4
	女	46.92	0.03	5.8	41.08

(二) 新移民人數女多於男：臺北市目前的新移民人數約 4 萬 6,563 人，其中女性 4 萬 703 人，佔 87%，以設籍人數來看，92 年到現在已有 1 萬 5,292 位新移民在臺北市設籍，其中以女性佔多數。

就老年人口而言，性比例已由 83 年的 132.28 降到 102 年是 85.4，除了因本市青壯年性比例亦是呈下降趨勢，導致青壯年成為老年人後影響老年人性比例之外，其他影響老年人性比例之原因如下：

(一) 女性較為長壽：女性較為長壽是全球的趨勢，臺北市亦然，由下表 5 可知臺北市女性的壽命大約 85.33 歲，男性的壽命大約 80 歲，由下表 6 臺北市近 20 年死亡人數看來，男性死亡人數始終比女性多 2000-3000 人，因男性之人數越來越少，再加上死亡人數男性又遠多於女性，故造成男女比例差距越來越大。

表5：臺北市男女平均餘命

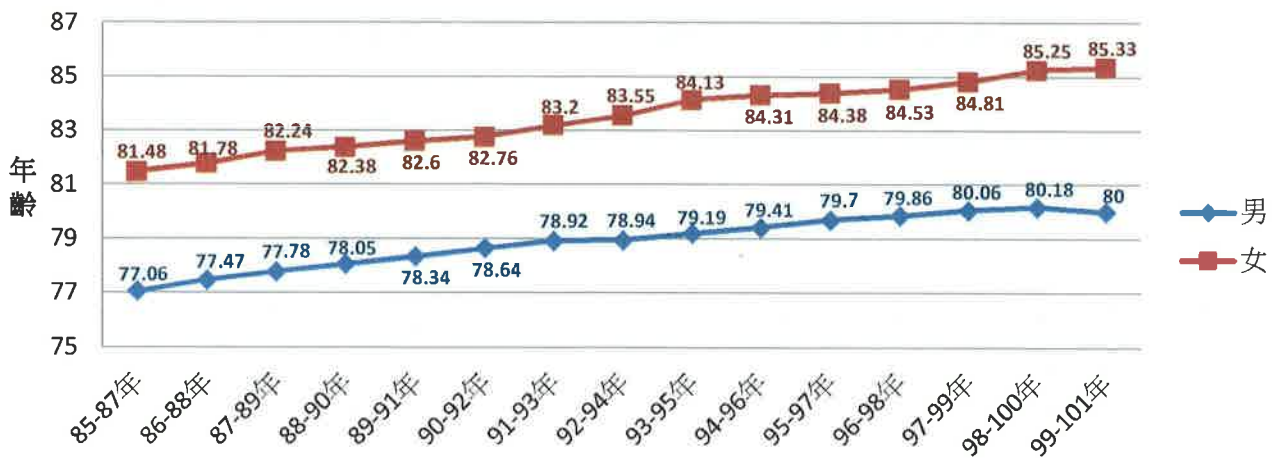
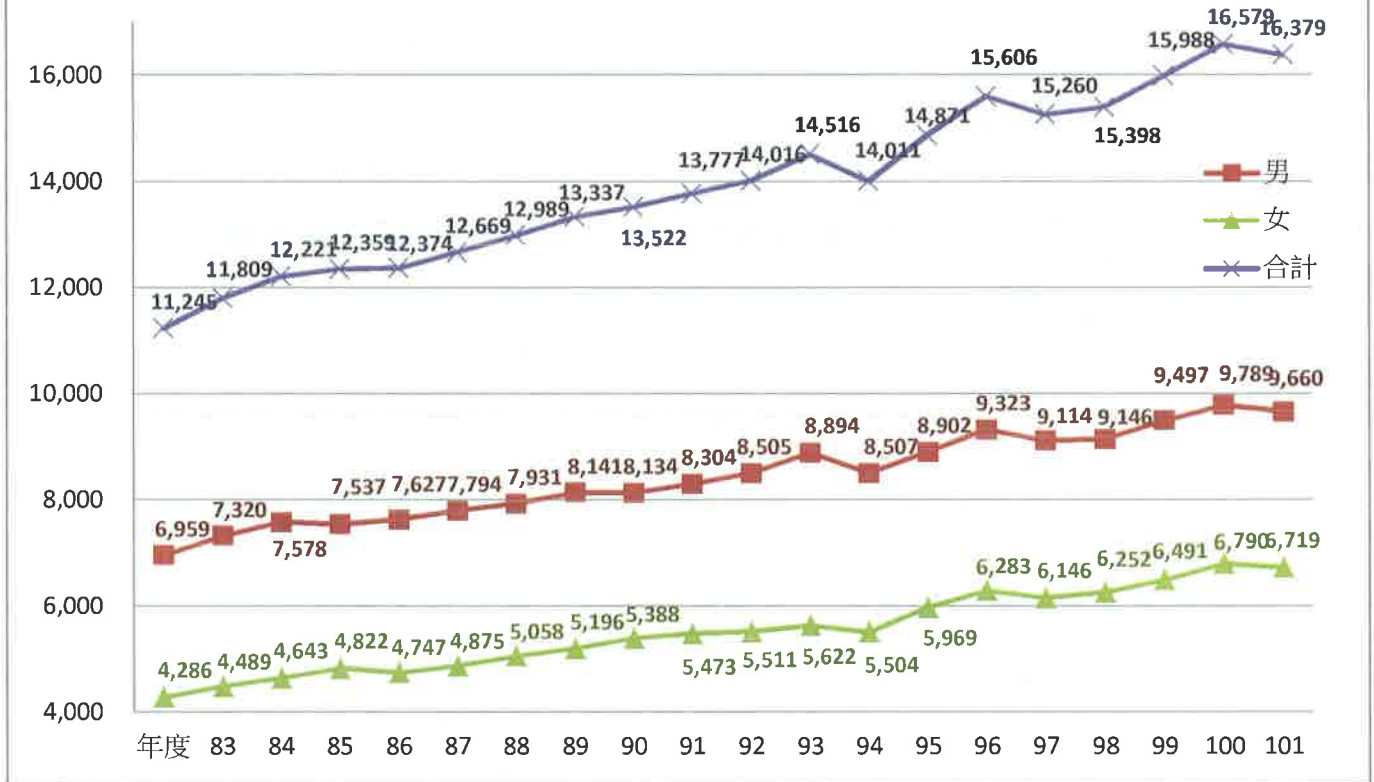


表6：臺北市近20年死亡人數



(二) 榮民人數多：83年榮民人數有 58 萬 5,859 人，其中男性 57 萬 7,580 人，佔 98%，至 102 年全國大約有 42 萬 7,924 位榮民，20 年間榮民人數少了近 17 萬人，102 年榮民戶籍在臺北市的有 6 萬 2,156 人，是各縣市最多的，這些榮民多是 35-40 年間由大陸來臺，依退輔會統計資料，臺北市男性榮民人數約占老年人口數的 19%，榮民平均死亡年齡約為 82.9 歲，長期下來男性老年人口相對衰退迅速，造成老年人口性比例轉變結果，由榮民人數銳減可知「老兵凋零」的現象的確是存在的。

四、 結語

由以上分析報告可知臺北市性比例確實呈現逐年下降的趨勢，在幼年人口的部分，多係因為國人多少有重男輕女觀念導致，為了導正這樣的現象，衛生單位亦舉辦性別倫理及法規說明會，在社區辦理健康講座時也加入性別平衡議題，且製作「嚴禁性別篩選」宣傳海報等方式，以提升民眾對男女平等之認知，並持續監測各醫療院所出生性別比通報。

至於青壯年人口女多於男的部分則是因產業結構導致，相較於日本 2011 年的性比例 94.8，其實臺北市的狀況並不是特別嚴重，國民健康署署長邱淑媿更指出，女多於男，是先進國家普遍的正常現象，其原因是女性壽命較長所致。正常狀況下，人類在出生時是男略多於女，因男性折損率較高，到婚配年齡，男女相近，而隨年紀漸長，就會出現女多於男。但為了避免女多於男導致婚配困難，本局未婚聯誼辦理場次由 102 年的 4 場，至 103 年辦理 6 場，104 年更增加為 12 場，期提供未婚男女更多婚配機會，未來也將視報名情形評估是否開放外縣市男性報名。

至於老年人口性比例則是因為女性較長壽所以嚴重失衡，多數國家均是如此，應可建議衛生機關加強宣導男性保健觀念，以延緩老化及延長壽命。