

# 臺北市南港區公所

## 102年區務統計要覽

中華民國103年5月編印

# 102 年區概況

## 沿革：

本區位在臺北盆地東陞，臺北市東南邊；面山傍水，東以大坑溪中心線與新北市汐止區為界；西以三張犁截水道至縱貫鐵路，與松山區為界，以及中坡南、北路接福德街至拇指山山脊，與信義區為界；南以福壽山(大嶺)山脊與文山區，以及新北市深坑區、石碇區為界；北以基隆河中心線與內湖區為界，面積 21.8424 平方公里。

## 行政區變遷：

民國 57 年 7 月劃入臺北市南港區時全區有南港、三重、中南、東新、西新、成德、玉成、舊莊、大豐、四分、麗山等 11 里，306 鄰、7,798 戶，41,038 人；歷經民國 57 年 7 月 1 日、民國 63 年 2 月 27 日及民國 74 年 4 月等 3 次行政區域調整增為 23 里。至民國 79 年 3 月 12 日奉行政院 79 年 2 月 27 日台內 03681 號函，將本市 16 行政區調整為 11 區，並將南港、內湖兩區合併為南湖區，後因南港、內湖兩區民情反彈乃暫維持現狀，嗣經檢討仍沿襲南港區治不變而為 12 區。本區並將原 23 里裁併為南港、三重、中南、新富、東新、東明、西新、玉成、合成、新光、聯成、成福、萬福、鴻福、百福、中研、舊莊、九如等 18 里。因人口成長之故，民國 91 年 9 月 1 日由成福里劃分新增 1 里為仁福里，民國 99 年 7 月由東新里劃分新增重陽里，本區目前為 20 里，444 鄰。

## 產業歷程：

清代南港人大多從事農耕，移民中以安溪人佔多數，其中茶農又佔大多數，當時南港主要農產品為茶葉、番薯、稻米，另運入南港的貨物大多是食料品、藥品、福州杉等，這些貨品挑到石碇、深坑出售，再由石碇、深坑挑茶葉到南港，和南港所生產的茶葉裝船運到臺北大稻埕。

據載早在清光緒 11 年(1885 年)，福建安溪人王水錦、魏靜時來臺，赴臺北府淡水廳大內樟腦寮(今臺北市南港區大坑一帶)，發現本地氣溫、雨量、土質等相當適合茶樹的生長，於是引進茶樹在該處種植，使南港成為臺灣包種茶的發源地。日治時期，為改良臺茶，殖民政府在南港大坑設立包種茶產製研究中心，每年定期舉辦講習會，邀王、魏兩位擔任教師，全臺各茶區農家遣送子弟前來受教者甚多，1920 年起，更是擴大召集茶葉界子弟，舉行包種茶講習會，持續十餘年，南港成為臺灣包種茶研製的重鎮。

南港茶區係在舊莊里與新北市汐止區，約有百餘公頃，海拔 200

至 300 公尺，土壤中有沙礫，終年雨量適中，冷熱合宜，山泉甘冽，是理想的種茶環境，南港包種茶茶園是臺灣茶葉重要的產業地景。

日治末期，南港茶業（包種茶）漸漸沒落，煤礦與磚瓦業蓬勃興起，煤礦區大致分布大豐里（今舊莊里）及麗山里（今九如里），磚瓦業分布東新庄仔（今玉成、西新里），惟四十年代逐漸沒落；故民國 45 年，臺灣省政府指定南港為工業區，吸引許多廠商到南港區投資設廠，有南港輪胎、台肥南港廠、南隆鐵工廠、僑泰興麵粉廠、聯華麵粉廠、國產實業建設公司、百代實業公司、啟業化工廠……等。南港劃入工業區後，鋼鐵、化工、紡織、電子、印刷、汽車、食品……等各類產業相繼設廠，雖工廠的遷入帶給南港繁榮，但也因工廠排放濃密黑煙，使南港成為人們口中的「黑鄉」。

隨著整體產業環境的轉變，污染性的產業自然免不了遷廠的命運，為此，南港區產業風貌也跟著變換。

### 現況(建設與規劃)：

本區在政府不斷推動大型公共建設下，計畫將南港火車站周邊打造為臺灣智埠中心，規劃包括會展中心、軟體中心、車站中心、文創中心及生技中心等五大中心，茲簡略如下

#### (一) 會展中心

臺北南港展覽館一館位於南港區經貿二路，佔地約為 6 公頃，已於民國 96 年完工，並於民國 97 年 3 月 13 日正式啟用，開始進行展覽推廣等相關活動，成為繼臺北世貿之後臺灣國際級的展覽場地。

南港展覽館一館為一雙層式展覽館，基地面積約 6 萬平方公尺，建築面積約 3 萬 5,600 平方公尺，總樓地板面積約 14 萬 4,000 平方公尺，樓高 40 公尺，共有地上 7 層、地下 2 層。上下層展場總面積 4 萬 6,175 平方公尺，共可規劃 2,628 個標準攤位，為臺北世貿中心展覽大樓一樓展場面積的兩倍大，除可辦理展覽外，亦可作為多功能室內體育及大型演藝活動場所。南港展覽館二館將於南港路 1 段之南港國小舊址闢建，面積為 3.36 公頃，預計民國 104 年底驗收移交，屆時臺北南港展覽館將成為我國主要的會展中心。

#### (二) 軟體中心

軟體中心之設置目標為設置智慧型工業園區，建立我國發展資訊軟體及知識密集工業之國際形象，並逐漸發展成為「亞太軟體中心」。同時，提供最完善、先進之軟體發展環境，提升國

內軟體人員生產力及軟體產品品質，改善軟體業者競爭體質，降低經營成本，加速我國軟體產業升級。建立完善之資訊與通訊網路，達到共用電腦資源、共享市場資訊及資訊人才交流之目的。

軟體中心位於臺北市南港區三重路台肥公司南港廠舊址，總面積 10 公頃，計畫分三期建設，第一期約 4.0335 公頃，是南港經貿園區的第一個計畫；第二期的經貿園區已於民國 97 年 7 月啟用；第三期已於民國 97 年 9 月啟用。園區的建築設計融合了人文、自然和科技的理念，藉由引進最先進的智慧型設施，追求高科技、高效率及舒適的工作環境，園區的環境規劃結合軟體產品的研發、生產及行銷等功能，藉由專業管理的服務，達到國際軟體中心的目標。

### (三) 車站中心

結合火車、捷運、高鐵三鐵共構的「南港車站」，正如火如荼興建中，目前捷運文湖線南港展覽館站已正式通車，民國 100 年 2 月 27 日南港線東延段已通車營運與文湖線的南港展覽館站銜接，提供南港、內湖、汐止等地區民眾更加便捷往返臺北市區。此外，高鐵南港站也預計於民國 104 年通車營運，此項三鐵共構工程，除可解決長期之交通問題，更可提供基隆、宜蘭、新北市汐止地區民眾一個安全、便捷、舒適且符合國際一流水準的交通運輸系統，從而，南港站將一躍而成為臺灣北部最重要的交通樞紐角色。值得一提的是，南港車站除為重要的交通運輸樞紐外，亦為一大街廓綜合性交通運輸系統及商業開發之複合式建設案，基地面積 6.74 公頃，站區建築配置有旅館大樓（26 層）、車站大樓（25 層）、商場暨中長程大樓（25 層）及糧倉商場大樓（14 層），總樓地板面積約 25 萬平方公尺，地面 1 層為車站出入口、旅運郵電金融等商場，地上 2~3 層為商場，地上 4~26 層為未來開發之多目標大樓，地下第 3 層為台鐵月台，地下第 2 層為旅客穿堂，地下 1 層為高鐵月台，並可由南側廣場與捷運南港站連通轉乘，往北宜方向則可利用車站附設中長程客運站轉乘。

### (四) 文創中心

目前規劃於南港區向陽路與忠孝東路交叉口東北側，介於南港三鐵共構車站與捷運南港線昆陽站之間，設置面積超過約 9 公

項的「北部流行音樂中心」。北部流行音樂中心設計之主體空間包括 5009 座席之室內表演主廳館、3000 座席以上之戶外演出空間、音樂名人事件展示空間、數位圖書館、中小型室內展演 live house、產業社群暨育成空間等。目標定位在兼顧所有音樂類型及國際流行音樂發展趨勢下，為臺灣流行音樂經營與發展量身設計獨一無二的場域空間。本計畫已於民國 101 年完成初步設計，刻正進行細部設計，已於民國 102 年 6 月 19 日舉行動土典禮，預計民國 105 年完工。屆時將對南港地區帶來多面向的具體效益，在文化方面，可健全流行音樂產業，強化流行音樂融入生活；在觀光方面，可促進城市區域觀光及附加產值；在經濟方面，可吸引民間投資，創造可觀的就業機會，帶動南港地區產業發展。

#### (五) 生技中心

中央研究院將結合位於國防部南港 202 兵工廠的 25 公頃土地，設置「國家生技研究園區」。未來生技園區將提供學術研究機構、創投業者合作的軟硬體平台，以擴大中研院的研發能量，提升生技產業研究能力，並結合三鐵共構及南港軟體園區，建構「臺灣創新研發走廊」，塑造南港生技研發中心。

#### 結語：

南興公園改造工程於 101 年規畫設計，102 年 5 月 8 日開工，業於 102 年 9 月 7 日竣工，期望達到營造綠色活動空間，帶給社區民眾優質的活動空間；凝聚鄰里情感與共識，創造社區居民間的緊密關係，互相交流，凝聚社區共同利益；發揮公園附加價值，提供多樣化活動，培養情感交流及社交能力；提供一個令人愉快且乾淨的環境。

配合本市捷運環狀網絡及快速道路、北部第二高速公路及北宜高速公路等重大建設及結合鐵路、捷運和高鐵三鐵共構的「南港車站」所提供之交通及區位條件，塑造本區多樣化活動聚集特色，特引入南港第一、二代國際展覽館、軟體工業園區、國家生技研究園區、北部流行音樂中心、金融中心、商務旅館、商業娛樂區、住宅社區及文化休閒等多功能園區，並配合中央研究院的學術研究發展，相輔相成，成為國際性經貿、科技及研發中心，讓南港區搖身一變成為兼具科技及人文的都市，且已成為臺北新興科技產業的明珠。

# 臺北市南港區統計總報告目錄

## 一、一般概況

1- 1	臺北市	南港區	已登記公私有土地筆數面積	1
1- 2	臺北市	南港區	里鄰戶口數	2
1- 3	臺北市	南港區	人口之年齡分配	3
1- 4	臺北市	南港區	人口之教育程度	4
1- 5	臺北市	南港區	人口之婚姻狀況	5

## 二、行政

2- 1	臺北市	南港區	公所組織系統	6
2- 2	臺北市	南港區	公所編制及現有員額	7
2- 3	臺北市	南港區	公所現有職員人數—按教育程度別分	8
2- 4	臺北市	南港區	公所現有職員人數—按考試及格別分	9
2- 5	臺北市	南港區	公所現有職員人數—按年齡別分	10
2- 6	臺北市	南港區	公所經費預決算數額—按工作計畫別分	11
2- 7	臺北市	南港區	公所經費預決算數額—按用途別科目分	12
2- 8	臺北市	南港區	調解業務概況	13

## 三、民政

3- 1	臺北市	南港區	里長選舉概況	14
3- 2	臺北市	南港區	鄰長遴聘概況	15
3- 3	臺北市	南港區	鄰長異動概況	16
3- 4	臺北市	南港區	里民大會暨基層建設座談會出席情形及建議案件數	17
3- 5	臺北市	南港區	改善市容查報有關案件執行情形	18
3- 6	臺北市	南港區	維護市容會報決議案件辦理情形	19
3- 7	臺北市	南港區	各級學校一覽表	20
3- 8	臺北市	南港區	各級學校數	22
3- 9	臺北市	南港區	體育活動概況	23

## 四、社會

4- 1	臺北市	南港區	社區發展協會會員人數	24
4- 2	臺北市	南港區	推行社區發展工作成果	25
4- 3	臺北市	南港區	社會福利及救濟概況	26
4- 4	臺北市	南港區	輔導市民以工代賑臨時工作概況	27
4- 5	臺北市	南港區	低收入戶人口	28
4- 6	臺北市	南港區	辦理市民急難救助概況	30
4- 7	臺北市	南港區	遭受災害救助情形	31
4- 8	臺北市	南港區	身心障礙人口一覽表	32
4- 9	臺北市	南港區	65歲以上長者暨身心障礙市民申領免費乘車悠遊卡情形	33
4-10	臺北市	南港區	公所全民健保第一、五、六類保險對象統計	34

## 五、經建

5- 1	臺北市	南港區	鄰里工程施工概況	35
5- 2	臺北市	南港區	鄰里公園概況	36
5- 3	臺北市	南港區	耕地面積及農業戶口	37
5- 4	臺北市	南港區	米穀種植面積及產量	38
5- 5	臺北市	南港區	園藝作物種植面積及產量	39
5- 6	臺北市	南港區	普通及特種作物種植面積及產量	40
5- 7	臺北市	南港區	家畜家禽頭數	41

## 六、兵役

6- 1	臺北市	南港區	服兵役役男列級家屬各項慰、補助費發放情形	42
6- 2	臺北市	南港區	服兵役役男列級家屬安家生活扶助費發放情形	43
6- 3	臺北市	南港區	服兵役役男列級家屬全民健康保險醫療補助費核發情形	44

## 七、人文

7- 1	臺北市	南港區	神壇、寺廟、財團法人寺廟一覽表	45
7- 2	臺北市	南港區	聚會所、財團法人教會一覽表	51
7- 3	臺北市	南港區	宗教團體興辦公益慈善及社會教化事業概況	52

1-1 臺北市南港區已登記公私有土地筆數面積

中華民國102年底

公私有別	已登記土地面積 (公頃)	已登記土地筆數 (筆)
總 計	2,164.198554	24890
公 有	916.851167	8,940
私 有	1,098.855342	14,849
公私共有	148.492045	1,101

資料來源：臺北市松山地政事務所

1-2 臺北市南港區里鄰戶口數

中華民國102年底

里 別	面 積 (平方公里)	鄰 數 (鄰)	戶 數 (戶)	人 口 數 (人)		
				總 計	男	女
總 計	21.8424	444	45,045	119,752	58,603	61,149
南港里	0.4578	23	2,748	6,758	3,465	3,293
中南里	1.3072	24	1,500	4,061	2,038	2,023
新富里	0.1200	17	1,541	4,221	2,078	2,143
三重里	1.0329	25	2,647	6,015	2,900	3,115
東新里	0.1372	23	2,707	7,494	3,688	3,806
重陽里	0.2189	14	1,956	4,411	2,124	2,287
東明里	0.6586	16	2,075	5,753	2,848	2,905
新光里	1.8100	18	1,488	3,947	1,881	2,066
西新里	0.5051	17	1,845	5,041	2,487	2,554
玉成里	0.2767	21	1,987	5,187	2,510	2,677
合成里	0.1700	26	2,777	7,176	3,494	3,682
成福里	0.1600	31	2,821	7,811	3,768	4,043
百福里	0.8006	22	2,072	5,520	2,688	2,832
萬福里	0.1500	19	1,638	4,292	2,043	2,249
鴻福里	0.1600	17	1,720	4,778	2,266	2,512
聯成里	0.1400	19	1,998	5,407	2,632	2,775
舊莊里	5.3109	34	3,492	9,792	4,816	4,976
中研里	1.8731	35	3,324	9,448	4,618	4,830
九如里	6.0040	28	2,446	6,730	3,337	3,393
仁福里	0.5494	15	2,263	5,910	2,922	2,988

資料來源：臺北市南港區戶政事務所



1-3 臺北市南港區人口之年齡分配

中華民國102年底

單位：人

性別	總計	0~4歲	5~9歲	10~14歲	15~19歲	20~24歲	25~29歲	30~34歲	35~39歲	40~44歲	45~49歲	50~54歲	55~59歲	60~64歲	65歲以上
總計	119,752	6,681	4,623	5,359	6,930	7,230	8,161	11,573	11,141	9,607	9,231	9,086	8,461	7,582	14,087
男	58,603	3,438	2,447	2,826	3,530	3,720	3,993	5,578	5,444	4,704	4,522	4,360	4,076	3,509	6,456
女	61,149	3,243	2,176	2,533	3,400	3,510	4,168	5,995	5,697	4,903	4,709	4,726	4,385	4,073	7,631

資料來源：臺北市南港區戶政事務所

1-4 臺北市南港區人口之教育程度

中華民國102年底

單位：人

性別	總計	15歲以上											未滿15歲
		合計	研究所	大學	專科 <sup>①</sup>	高中	高職	國(初)中	初職	小學	自修	不識字	
總計	119,752	103,089	8,797	29,138	14,395	8,960	18,559	10,185	122	11,631	312	990	16,663
男	58,603	49,892	5,381	13,944	7,137	4,643	9,096	5,261	66	4,160	86	118	8,711
女	61,149	53,197	3,416	15,194	7,258	4,317	9,463	4,924	56	7,471	226	872	7,952

資料來源：臺北市南港區戶政事務所

附註：①五年制專科學校前三年肄業者，教育程度歸高職。

1-5 臺北市南港區人口之婚姻狀況

中華民國102年底

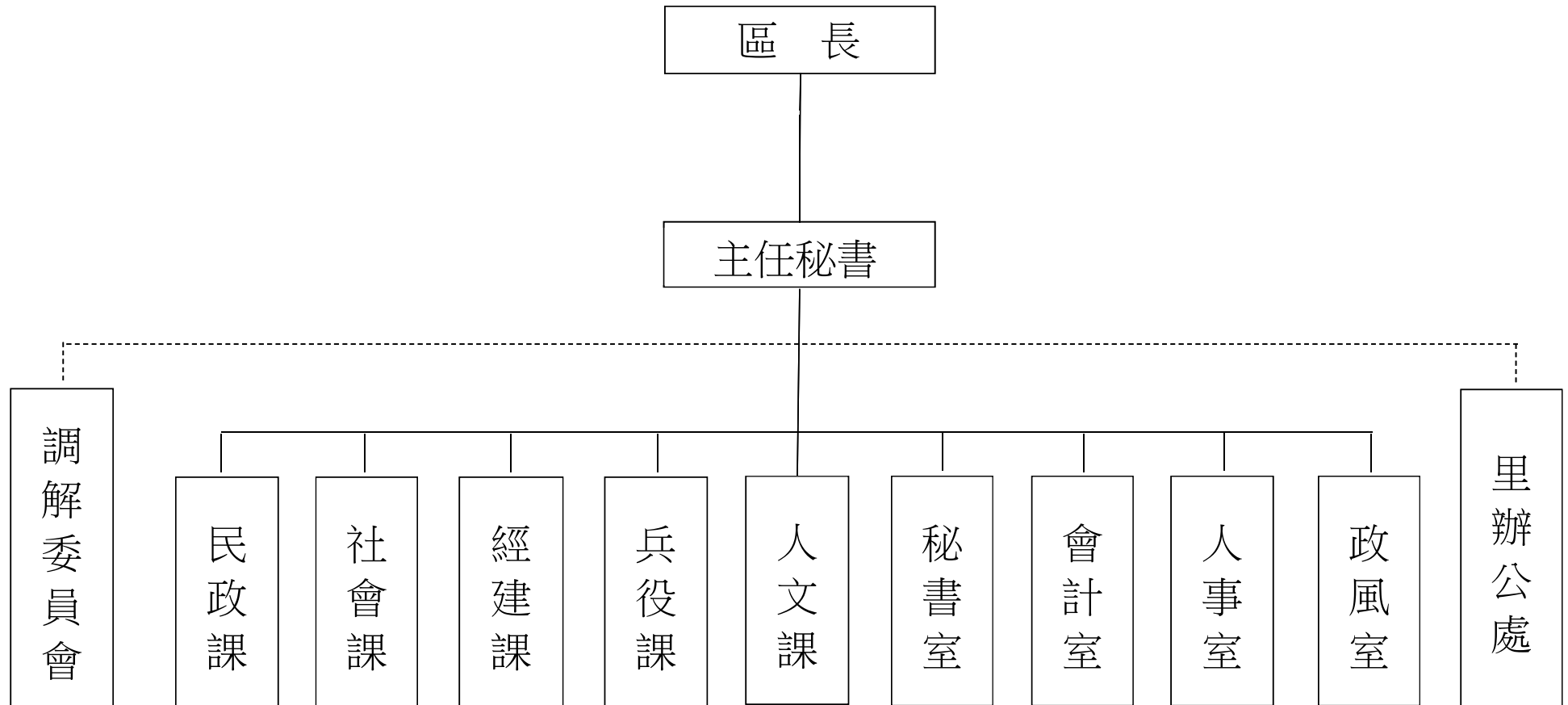
單位：人

性 別	總 計	15 歲 以 上					未 滿 15 歲				
		合 計	未 婚	有 偶	離 婚	喪 偶	合 計	未 婚	有 偶	離 婚	喪 偶
總 計	119,752	103,089	35,281	54,590	7,282	5,936	16,663	16,663	-	-	-
男	58,603	49,892	18,366	27,212	3,317	997	8,711	8,711	-	-	-
女	61,149	53,197	16,915	27,378	3,965	4,939	7,952	7,952	-	-	-

資料來源：臺北市南港區戶政事務所

2-1 臺北市南港區公所組織系統

中華民國102年底



資料來源：臺北市南港區公所

附註：①無副區長免填

2-2 臺北市南港區公所編制及現有員額<sup>①</sup>

中華民國102年底

單位：人

職稱別	職等	總計		秘書室 <sup>②</sup>		民政課		社會課		經建課		兵役課		人文課		會計室		人事室		政風室	
		編制	現有	編制	現有	編制	現有	編制	現有	編制	現有	編制	現有	編制	現有	編制	現有	編制	現有	編制	現有
總計	--	85	79	20	19	30	28	7	9	8	7	9	5	4	4	3	3	3	3	1	1
區長	薦9~簡10	1	1	1	1	-	-	-	-	-	-	-	-	-	-	-	-	-	-	-	-
副區長	無	-	-	-	-	-	-	-	-	-	-	-	-	-	-	-	-	-	-	-	-
主任秘書	薦8至9	1	1	1	1	-	-	-	-	-	-	-	-	-	-	-	-	-	-	-	-
調解會秘書	委5~薦7	1	-	1	-	-	-	-	-	-	-	-	-	-	-	-	-	-	-	-	-
秘書	薦7	1	1	1	1	-	-	-	-	-	-	-	-	-	-	-	-	-	-	-	-
視導	薦7	3	3	3	3	-	-	-	-	-	-	-	-	-	-	-	-	-	-	-	-
課長(室主任)	薦7至8	9	7	1	1	1	-	1	1	1	1	1	-	1	1	1	1	1	1	1	1
技士	委5或薦6至7	3	3	-	-	-	-	-	-	3	3	-	-	-	-	-	-	-	-	-	-
課員(佐助理員)	委5或薦6至7;委4至5	29	29	6	8	6	5	4	4	1	2	6	4	2	2	2	2	2	2	-	-
技佐	委4至5	3	1	-	-	-	-	-	-	3	1	-	-	-	-	-	-	-	-	-	-
辦事員	委3至4	11	11	4	2	3	3	1	4	-	-	2	1	1	1	-	-	-	-	-	-
書記(雇員)	委1至3	3	2	2	2	-	-	1	-	-	-	-	-	-	-	-	-	-	-	-	-
里幹事	委4至5;薦6	20	20	-	-	20	20	-	-	-	-	-	-	-	-	-	-	-	-	-	-
其他		-	-	-	-	-	-	-	-	-	-	-	-	-	-	-	-	-	-	-	-

資料來源：臺北市南港區公所

附註：①本區本年底有技工6人，工友7人，駕駛2人，駐衛警5人。

②區長、副區長、主任秘書、調解會秘書、秘書、視導列於秘書室。

2-3 臺北市南港區公所現有職員人數—按教育程度別分<sup>①</sup>

中華民國102年底

單位：人

項 目 別	總 計	研 究 所			大 學 畢 業	專 科 畢 業	高 中 ( 職 ) 畢 業	國 ( 初 ) 中 以 下	
		合 計	博 士	碩 士					
總 計	79	9	-	9	42	19	9	-	
性 別	男	30	-	-	-	-	-	-	
	女	49	-	-	-	-	-	-	
官 等 別	簡 任 ( 派 )	1	1	-	1	-	-	-	
	男	1	1	-	1	-	-	-	
	女	-	-	-	-	-	-	-	
	薦 任 ( 派 )	37	4	-	4	17	12	4	
	男	16	2	-	2	5	8	1	
	女	21	2	-	2	12	4	3	
	委 任 ( 派 )	41	4	-	4	25	7	5	
	男	13	2	-	2	6	2	3	
	女	28	2	-	2	19	5	2	
	雇 員	-	-	-	-	-	-	-	-
	男	-	-	-	-	-	-	-	-
	女	-	-	-	-	-	-	-	-

資料來源：臺北市南港區公所

附 註：①請依人事處行政機關人事業務查報表資料填報。

2-4 臺北市南港區公所現有職員人數—按考試及格別分<sup>①</sup>

中華民國102年底

單位：人

項 目 別	總 計	考 試 及 格 種 類 <sup>②</sup>							依其他法令 進 用
		合 計	高等考試	普通考試	初等考試	特種考試	升等考試	其他考試	
總 計	79	79	11	17	1	33	17	-	-
性 別	男	30	-	-	-	-	-	-	-
	女	49	-	-	-	-	-	-	-
官 等 別	簡 任 (派)	1	1	-	-	-	1	-	-
	男	1	1	-	-	-	1	-	-
	女	-	-	-	-	-	-	-	-
	薦 任 (派)	37	37	9	4	-	17	7	-
	男	16	16	4	2	-	6	4	-
	女	21	21	5	2	-	11	3	-
	委 任 (派)	41	41	2	13	1	15	10	-
	男	13	13	1	3	1	7	1	-
	女	28	28	1	10	-	8	9	-
	雇 員	-	-	-	-	-	-	-	-
	男	-	-	-	-	-	-	-	-
	女	-	-	-	-	-	-	-	-

資料來源：臺北市南港區公所

附 註：①請依人事處行政機關人事業務查報表資料填報。

②考試係指應考選機關舉辦之各類考試及格並取得及格證書者，無考試及格資格者，請填「依其他法令進用」欄。

2-5 臺北市南港區公所現有職員人數—按年齡別分<sup>①</sup>

中華民國102年底

單位：人

項 目 別		總 計	24歲以下	25-29歲	30-34歲	35-39歲	40-44歲	45-49歲	50-54歲	55-59歲	60-64歲	65歲以上	
總 計		79	-	9	11	5	14	19	14	7	-	-	
性 別	男	30	-	2	4	2	2	7	8	5	-	-	
	女	49	-	7	7	3	12	12	6	2	-	-	
官 等 別	簡 任 (派)	1	-	-	-	-	-	-	-	1	-	-	
	男	1	-	-	-	-	-	-	-	1	-	-	
	女	-	-	-	-	-	-	-	-	-	-	-	
	薦 任 (派)	37	-	3	4	1	7	10	8	4	-	-	
	男	16	-	-	1	-	2	4	6	3	-	-	
	女	21	-	3	3	1	5	6	2	1	-	-	
	委 任 (派)	41	-	6	7	4	7	9	6	2	-	-	
	男	13	-	2	3	2	-	3	2	1	-	-	
	女	28	-	4	4	2	7	6	4	1	-	-	
	雇 員	-	-	-	-	-	-	-	-	-	-	-	-
	男	-	-	-	-	-	-	-	-	-	-	-	-
	女	-	-	-	-	-	-	-	-	-	-	-	-

資料來源：臺北市南港區公所

附 註：①請依人事處行政機關人事業務查報表資料填報。



2-6 臺北市南港區公所經費預決算數額—按工作計畫別分

單位：元

科 目	本 年 度 預 算 數 (102年度)	上 年 度 (101年度)		本 年 度 與 上 年 度 預 算 比 較	
		預 算 數	決 算 數	增 減 數	增 減 率 (%)
<b>總計</b>	166,619,298	165,905,669	160,890,241	713,629	0.43%
<b>一般行政</b>	42,425,841	41,961,883	41,585,327	463,958	1.11%
行政管理	42,425,841	41,961,883	41,585,327	463,958	1.11%
<b>區政業務</b>	94,071,332	91,986,540	89,405,224	2,084,792	2.27%
區政管理	94,071,332	91,986,540	89,405,224	2,084,792	2.27%
<b>接受補助業務支出</b>	454,928	-	-	454,928	-
接受中央各部會補助業務支出	454,928	-	-	454,928	-
<b>建築及設備</b>	3,615,213	6,821,968	6,608,966	(3,206,755)	-47.01%
營建工程	1,971,828	5,841,408	5,630,833	(3,869,580)	-66.24%
交通及運輸設備	459,375	-	-	-	-
其他設備	1,184,010	980,560	978,133	203,450	20.75%
<b>接受補助建設支出</b>	-	-	-	-	-
接受中央各部會補助建設支出	-	-	-	-	-
<b>道路橋樑工程</b>	18,191,512	18,064,728	16,608,515	126,784	0.70%
道路及橋樑工程	18,191,512	18,064,728	16,608,515	126,784	0.70%
<b>公園綠化及風景區工程</b>	7,857,776	6,787,813	6,682,209	1,069,963	15.76%
公園及綠化工程	7,857,776	6,787,813	6,682,209	1,069,963	15.76%
<b>第一預備金</b>	2,696	282,737	-	(280,041)	-99.05%
第一預備金 <sup>①</sup>	2,696	282,737	-	(280,041)	-99.05%

資料來源：南港區公所會計室

附 註：①第一預備金預算數為動支後之淨額，決算數請攤至其他工作計畫。

2-7 臺北市南港區公所經費預決算數額—按用途別科目分

單位：元

科 目	本年度預算數 (102年度)	上 年 度 (101年度)		本年度與上年度預算比較	
		預 算 數	決 算 數	增 減 數	增 減 率 (%)
總 計	166,619,298	165,905,669	160,890,241	713,629	0.43%
人 事 費	86,786,507	86,366,553	84,440,888	419,954	0.49%
業 務 費	19,289,218	16,504,054	16,147,608	2,785,164	16.88%
獎補助及損失(經常門)	29,023,376	29,222,816	28,547,055	(199,440)	-0.68%
債 務 費	-	-	-	-	-
預 備 金	2,696	282,737	-	(280,041)	-99.05%
設 備 及 投 資	31,517,501	33,529,509	31,754,690	(2,012,008)	-6.00%
獎補助及損失(資本門)	-	-	-	-	-

資料來源：南港區公所會計室

## 2-8 臺北市南港區調解業務概況

中華民國102年

單位：件

事件種類		受理案件			調解情形							
		總計	去年未結	新收	調解成立				調解不成立 (2)	不到場	撤回	今年未結
					合計 (1)	調解案件 成立比率(%) $(1)/((1)+(2))\times 100$	法院 已核定	法院 不予核定				
民事 案件	總計	162	10	152	50	60.24%	51	-	33	56	9	-
	債權、 債務	78	6	72	32	62.75%	33	-	19	18	2	-
	物權	16	-	16	3	37.50%	3	-	5	7	1	-
	親屬	8	-	8	1	100.00%	1	-	-	4	-	-
	繼承	4	-	4	-	0.00%	-	-	-	4	-	-
	商事	-	-	-	-	0.00%	-	-	-	-	-	-
	營建工程	-	-	-	-	0.00%	-	-	-	-	-	-
	其他	56	4	52	14	60.87%	14	-	9	23	6	-
刑事 案件	總計	273	11	260	150	70.42%	150	-	63	38	11	-
	妨害風化	-	-	-	-	0.00%	-	-	-	-	-	-
	妨害婚姻及 家庭	-	-	-	-	0.00%	-	-	-	-	-	-
	傷害	224	6	218	131	70.81%	131	-	54	23	10	-
	妨害自由 名譽信用 及秘密	9	-	9	2	33.33%	2	-	4	3	-	-
	竊盜及 侵占詐欺	29	4	25	13	86.67%	13	-	2	10	-	-
	毀棄損壞	2	-	-	-	0.00%	-	-	1	-	1	-
	其他	9	1	8	4	66.67%	4	-	2	2	-	-

資料來源：南港區公所調解委員會

### 3-1 臺北市南港區里長選舉概況

中華民國102年

里別 <sup>①</sup>	選舉日期	選舉人數 (人) (1)	投票數 (票) (2)	投票率(%) $(2)/(1) \times 100$	候選人數 (人)	當選人			
						姓名	年齡	性別	就職日期
總計									
里									
里									
里									
里									
里									
里									
里									
里									
里									
里									

資料來源：臺北市南港區公所

附註：①本區現有20里,今年改選0里。

3-2 臺北市南港區鄰長遴聘概況  
中華民國102年底

單位：鄰；人

里別	里內現有鄰數	年底鄰長人數			未遴聘鄰數	本年異動(解遴聘)鄰長數		
		總計	男	女		總計	男	女
總計	444	438	191	246	6	48	19	29
南港里	23	23	10	13	-	1	-	1
中南里	24	24	12	12	-	-	-	-
新富里	17	17	10	7	-	2	1	1
三重里	25	24	12	12	1	7	3	4
東新里	23	23	11	12	-	2	1	1
新光里	18	18	10	8	-	4	1	3
東明里	16	16	7	9	-	-	-	-
西新里	17	17	8	9	-	6	3	3
玉成里	21	21	11	10	-	2	1	1
合成里	26	26	14	12	-	-	-	-
成福里	31	29	14	15	2	1	1	-
萬福里	19	19	7	12	-	2	1	1
鴻福里	17	17	2	15	-	4	-	4
百福里	22	22	10	12	-	3	2	1
聯成里	19	19	4	15	-	2	-	2
舊莊里	34	34	13	21	-	4	-	4
中研里	35	35	19	16	-	3	2	1
九如里	28	27	6	21	1	5	3	2
仁福里	15	15	4	11	-	-	-	-
重陽里	14	12	7	4	2	-	-	-

資料來源：臺北市南港區公所

### 3-3 臺北市南港區鄰長異動概況

中華民國102年

月 底 別	現有鄰數 (鄰)	當月底 實有鄰長數 (人)	當 月 底 實 有 鄰 長 數 與 現 有 鄰 數 不 符 原 因 (人)						當月行政區域 調整增加鄰數 (鄰)	備 註
			總 計	空 鄰	遷出未補聘	死亡未補聘	任期屆滿 未 遴 聘	其 他		
1 月 底	444	438	6	1	5	-	-	-	-	-
2 月 底	444	437	7	1	6	-	-	-	-	-
3 月 底	444	437	7	1	6	-	-	-	-	-
4 月 底	444	438	6	1	5	-	-	-	-	-
5 月 底	444	438	6	1	5	-	-	-	-	-
6 月 底	444	439	5	1	4	-	-	-	-	-
7 月 底	444	439	5	1	4	-	-	-	-	-
8 月 底	444	439	5	1	4	-	-	-	-	-
9 月 底	444	438	6	1	5	-	-	-	-	-
10 月 底	444	438	6	1	5	-	-	-	-	-
11 月 底	444	438	6	1	5	-	-	-	-	-
12 月 底	444	438	6	1	5	-	-	-	-	-

資料來源：臺北市南港區公所

## 3-4 臺北市南港區里民大會暨基層建設座談會出席情形及建議案件數

中華民國102年

里別	會期時間	轄區總人數 (人)	出席里數 (人)	出席率 (%)	建議案件 (件)															執行情形 (件)					
					總計	民政	財政	建設	教育	工務	社會	警政	衛生	地政	環保	都市發展	自來水	其他	總計	A 已依案執行	B 正依案執行	C 計畫執行	D 無法辦理	E 尚未答覆	
總計	102.06.11	-	-	-	26	-	-	-	-	20	-	-	-	-	-	-	-	-	6	26	6	6	10	4	-
九如里		-	-	-	4	-	-	-	-	2	-	-	-	-	-	-	-	-	2	4	2	1	1	-	-
三重里		-	-	-	2	-	-	-	-	2	-	-	-	-	-	-	-	-	2	-	-	2	-	-	
中研里		-	-	-	1	-	-	-	-	1	-	-	-	-	-	-	-	-	1	1	-	-	-	-	
仁福里		-	-	-	1	-	-	-	-	1	-	-	-	-	-	-	-	-	1	-	-	1	-	-	
玉成里		-	-	-	4	-	-	-	-	3	-	-	-	-	-	-	-	1	4	-	1	1	2	-	
合成里		-	-	-	2	-	-	-	-	2	-	-	-	-	-	-	-	-	2	-	-	1	1	-	
西新里		-	-	-	1	-	-	-	-	1	-	-	-	-	-	-	-	-	1	-	1	-	-	-	
東明里		-	-	-	2	-	-	-	-	1	-	-	-	-	-	-	-	1	2	-	2	-	-	-	
東新里		-	-	-	1	-	-	-	-	1	-	-	-	-	-	-	-	-	1	1	-	-	-	-	
新光里		-	-	-	3	-	-	-	-	3	-	-	-	-	-	-	-	-	3	1	-	2	-	-	
新富里		-	-	-	1	-	-	-	-	1	-	-	-	-	-	-	-	-	1	-	-	1	-	-	
聯成里		-	-	-	2	-	-	-	-	2	-	-	-	-	-	-	-	-	2	-	-	1	1	-	
舊莊里		-	-	-	2	-	-	-	-	-	-	-	-	-	-	-	-	2	2	1	1	-	-	-	

資料來源：臺北市南港區公所

3-5 臺北市南港區改善市容查報有關案件執行情形<sup>①</sup>

中華民國102年

單位：件

查報事項	總計	查報	收件	移文	短期計畫	長期計畫	無法辦理	完工	查驗未通過	查驗未執行	結案
總計	7,507	1	4	3	51	45	14	11	3	-	7,375
道路、水溝、下水道、橋樑、河川、堤防等公共設施之損壞事項	975	1	3	2	46	9	10	4	1	-	899
公園、綠地、廣場、行道樹等之維護、修剪及扶正事項	1,015	-	-	1	4	3	2	2	-	-	1,003
廢棄物、廢土、水溝、下水道、公廁等之清理維護事項	4,033	-	-	-	-	-	1	2	-	-	4,030
違規廣告物查報事項	767	-	-	-	-	1	-	-	-	-	766
交通號(標)誌、標線之修復及移除廢棄交通號誌事項	354	-	-	-	-	20	-	3	-	-	331
門牌、街道巷弄名牌之維護事項	21	-	-	-	-	3	-	-	-	-	18
路燈、水電、電信、瓦斯設施之損壞修復事項	296	-	-	-	1	9	1	-	2	-	283
競選廣告物之改善、移除事項	-	-	-	-	-	-	-	-	-	-	-
路霸檢舉通報事項	-	-	-	-	-	-	-	-	-	-	-
其他有礙市容觀瞻及妨害公共安全事項	46	-	1	-	-	-	-	-	-	-	45
本市綠美化地點巡查通報事項(專案)	-	-	-	-	-	-	-	-	-	-	-

資料來源：臺北市南港區公所

附註：①待改分\_\_\_\_\_件；改列非市容查報\_55\_件；轉府外單位\_1\_件；改提市容會報\_2\_件；單位自行列管\_\_\_\_\_件。



3-6 臺北市南港區維護市容會報決議案件辦理情形

中華民國102年底

單位：件

項 目	總 計	市 府 單 位					區 級 單 位					其 他 單 位				
		合 計	A 已 依 案 執 行 完 成 級	B 正 依 案 執 行 級	C 級 計 畫 執 行	D 級 無 法 執 行	合 計	A 已 依 案 執 行 完 成 級	B 正 依 案 執 行 級	C 級 計 畫 執 行	D 級 無 法 執 行	合 計	A 已 依 案 執 行 完 成 級	B 正 依 案 執 行 級	C 級 計 畫 執 行	D 級 無 法 執 行
總 計	52	-	-	-	-	-	-	-	-	-	-	-	-	-	-	-
區內違建屢拆屢建之查察處理事項	-	-	-	-	-	-	-	-	-	-	-	-	-	-	-	-
區內環境衛生之整理及公共衛生之改進事項	2	-	-	-	-	-	2	-	1	1	-	-	-	-	-	-
區內違章攤販之取締事項	-	-	-	-	-	-	-	-	-	-	-	-	-	-	-	-
區內市場管理及清潔事項	-	-	-	-	-	-	-	-	-	-	-	-	-	-	-	-
區內路燈、花木及綠地之維護事項	14	7	2	1	4	-	7	1	5	1	-	-	-	-	-	-
區內交通設施（標誌、標線、號誌及單行道等）之建議事項	13	8	-	1	7	-	5	1	2	2	-	-	-	-	-	-
區內街弄巷道及側溝之整修維護及建議事項	11	7	-	2	5	-	4	2	2	-	-	-	-	-	-	-
查報改善市容及增進市民福祉，內容牽涉本區有關單位急待處理事項	6	4	-	1	3	-	2	1	1	-	-	-	-	-	-	-
其他有關區內維護市容事項	6	-	-	-	-	-	6	3	-	3	-	-	-	-	-	-

資料來源：臺北市南港區公所

3-7 臺北市南港區各級學校一覽表<sup>①</sup>

中華民國102年底

學校名稱	現任校長	所在里	地址
臺北市南港區南港國小附幼	劉林榮 校長	三重里	臺北市南港區三重里惠民街67號
臺北市南港區舊莊國小附幼	李莉莉 校長	舊莊里	臺北市南港區舊莊里舊莊街1段100號
臺北市南港區玉成國小附幼	藍惠美 校長	西新里	臺北市南港區西新里向陽路31號
臺北市南港區成德國小附幼	蔡素惠 校長	聯成里	臺北市南港區聯成里東新街65號
臺北市南港區東新國小附幼	徐建華 校長	東新里	臺北市南港區東新里興南街62號
臺北市南港區修德國小附幼	李金燕 校長	成福里	臺北市南港區成福里東新街118巷86號
臺北市立南港幼兒園	劉香蘭 園長	重陽里	臺北市南港區重陽里重陽路199巷28號
臺北市私立道生南港幼兒園	張淑美 園長	重陽里	臺北市南港區重陽里3鄰重陽路187巷1號1樓
臺北市私立莒光幼兒園	廖芬娟 園長	舊莊里	臺北市南港區舊莊里10鄰舊莊街一段145巷6弄31號
財團法人天主教會台北教區附設臺北市私立成德幼兒園	張莒華 園長	萬福里	臺北市南港區萬福里1鄰忠孝東路6段114號1樓、114之1號1、2樓
臺北市私立育人幼兒園	陳佳瑄 園長	萬福里	臺北市南港區萬福里9鄰玉成街179號1樓
臺北市私立樹德幼兒園	羅淑卿 園長	成福里	臺北市南港區成福里3鄰東新街80巷11弄2號、4號
臺北市私立大千幼兒園	朱秋蘭 園長	百福里	臺北市南港區百福里2鄰福德街310巷30、32及34號1樓
臺北市私立寶華幼兒園	高玉惠 園長	成福里	臺北市南港區成福里36鄰成福路211巷4號1樓
臺北市私立大華幼兒園	劉曾宗 園長	聯成里	臺北市南港區聯成里4鄰忠孝東路6段212巷4弄5、7及9號1樓
中央研究院附設臺北市私立幼兒園	張桂蘭 園長	中研里	臺北市南港區中研里20鄰研究院路2段12巷75號1樓
臺北市私立欣苗幼兒園	余琬玉 園長	中研里	臺北市南港區中研里24鄰研究院路2段12巷58弄9號
臺北市私立東美幼兒園	施玉英 園長	東新里	臺北市南港區東新里8鄰興南街52巷29、29-1、31-1號
臺北市私立大大樹幼兒園	簡慧玲 園長	合成里	臺北市南港區合成里8鄰玉成街46及48號1樓
臺北市私立忠孝幼兒園	洪玉滿 園長	仁福里	臺北市南港區仁福里6鄰福德街373巷43號1樓
臺北市私立惠群幼兒園	鐘寶惜 園長	舊莊里	臺北市南港區舊莊里24鄰合順街8巷5弄5號1樓
世平興業股份有限公司附設臺北市私立員工子女幼兒園	黃佩雲 園長	西新里	臺北市南港區西新里8鄰成功路一段70、72、74號1樓

3-7 臺北市南港區各級學校一覽表<sup>①</sup>

中華民國102年底

學校名稱	現任校長	所在里	地址
臺北市私立新莒光幼兒園	蘇美榜 園長	中研里	臺北市南港區中研里3鄰研究院路二段35巷13號1樓
臺北市私立君子儒幼兒園	吳玉瑩 園長	中研里	臺北市南港區中研里22鄰研究院路二段34巷15號1樓
財團法人國光慈善事業基金會附設臺北市私立三軍幼兒園	王金蓮 園長	東明里	臺北市南港區東明里5鄰南港路二段146號1樓
臺北市私立何嘉仁南港幼兒園	張玉芳 園長	東明里	臺北市南港區東明里15鄰興華路18、20、22、24號1樓至2樓
臺北市私立南光幼兒園	莊林鈴子 園長	中研里	臺北市南港區中研里12鄰研究院路二段61巷2弄41號及43號1樓
臺北市立南港高級中學教師會附設臺北市私立員工子女幼兒園	陳貞汝 園長	西新里	臺北市南港區西新里3鄰向陽路21號1樓
臺北市私立甘霖幼兒園	陳桂英 園長	東明里	臺北市南港區東明里16鄰南港路二段30、32號3樓至4樓及34、34之1號1樓至4樓
臺北市私立弗利思特幼兒園	趙慧君 園長	南港里	臺北市南港區南港里23鄰興中路12巷23號2樓
臺北市私立吉的堡小騎士幼兒園	徐小芳 園長	成福里	臺北市南港區成福里30鄰成福路183號2樓
臺北市私立安琪兒幼兒園	曾裕貞 園長	九如里	臺北市南港區九如里23鄰研究院路三段68巷12號1樓、14號1樓
臺北市私立達芬奇多元智能幼兒園	李秋芬 園長	東明里	臺北市南港區東明里15鄰興華路32號1至4樓
臺北市私立龍華幼兒園	洪雅玲 園長	鴻福里	臺北市南港區鴻福里12鄰玉成街247號1樓至4樓、247-1號1樓
臺北市私立大方凌雲幼兒園	陳昭雄 負責人	九如里	臺北市南港區九如里12鄰研究院路三段2巷2、6、8號1樓
臺北市南港區南港國小	劉林榮 校長	三重里	臺北市南港區三重里惠民街67號
臺北市南港區舊莊國小	李莉莉 校長	舊莊里	臺北市南港區舊莊里舊莊街1段100號
臺北市南港區玉成國小	藍惠美 校長	西新里	臺北市南港區西新里向陽路31號
臺北市南港區成德國小	蔡素惠 校長	聯成里	臺北市南港區聯成里東新街65號
臺北市南港區胡適國小	黃志成 校長	中研里	臺北市南港區中研里舊莊街1段1號
臺北市南港區東新國小	徐建華 校長	東新里	臺北市南港區東新里興南街62號
臺北市南港區修德國小	李金燕 校長	成福里	臺北市南港區東新街118巷86號
臺北市南港區南港國小補校	劉林榮 校長	三重里	臺北市南港區三重里惠民街67號
臺北市立誠正國中	林淑君 校長	新富里	臺北市南港區新富里富康街1巷24號
臺北市立成德國中	葉舜益 校長	成福里	臺北市南港區成福里東新街108巷23號
臺北市立南港高中(附設國中部)	劉葳蕤 校長	西新里	臺北市南港區向陽路21號
臺北市立南港高中附設國中補校	劉葳蕤 校長	西新里	臺北市南港區向陽路21號
臺北市立南港高中	劉葳蕤 校長	西新里	臺北市南港區向陽路21號
臺北市立育成高中	周寤竹 校長	南港里	臺北市南港區重陽路366號
臺北市立南港高工	江惠真 校長	南港里	臺北市南港區興中路29號
臺北市立南港高工(進修學校)	江惠真 校長	南港里	臺北市南港區興中路29號
中華科技大學	田振榮 校長	九如里	臺北市南港區研究院路三段245號

資料來源：臺北市政府教育局

附註：①各級學校包括各級公私立學校及幼兒園。

3-8 臺北市南港區各級學校數

中華民國102年底

單位：所

設立別	總計	大學	專科	高級職業學校	高級中學	國民中學	國民小學	幼兒園	其他 <sup>①</sup>
總計	48	1	-	1	2	2	7	35	-
國立	-	-	-	-	-	-	-	-	-
市立	19	-	-	1	2	2	7	7	-
私立	29	1	-	-	-	-	-	28	-

資料來源：臺北市政府教育局

附註：①其他係指神學院，大專校院分部、分校，公共行政及企業管理教育中心等；且總計不含其他。



4-1 臺北市南港區社區發展協會會員人數

中華民國102年底

社區發展協會名稱	成立時間		所在里	會員(人)		
	年	月		總計	男	女
總計	--	--	--	2,056	980	1,076
成福社區發展協會	82	9	成福里	40	22	18
舊莊社區發展協會	82	5	舊莊里	133	65	68
聯成社區發展協會	82	9	聯成裡	91	45	46
西新社區發展協會	82	9	西新里	82	39	43
富南社區發展協會	82	6	新富里	305	122	183
東明社區發展協會	83	3	東明里	78	37	41
合成社區發展協會	83	6	合成里	155	65	90
新光社區發展協會	83	10	新光里	113	70	43
百福社區發展協會	87	2	百福裡	121	53	68
東新社區發展協會	88	3	東新里	52	35	17
南港社區發展協會	89	4	南港里	79	43	36
好厝邊社區發展協會	92	6	中研里	104	47	57
新昆陽社區發展協會	93	1	西新里	72	39	33
仁福社區發展協會	95	9	仁福里	86	40	46
鴻福社區發展協會	96	4	鴻福里	96	38	58
久如社區發展協會	98	8	九如里	98	42	56
村上社區發展協會	99	3	東明里	47	20	27
中研新村社區發展協會	100	1	中研里	144	71	73
金鴻福社區發展協會	100	4	鴻福里	119	65	54
福臨社區發展協會	101	4	成福里	41	22	19

資料來源：南港區公所社會課

4-2 臺北市南港區推行社區發展工作成果

中華民國102年

社區發展協會名稱 <sup>①</sup>	社區戶數(戶)	社區人數(人)	參加社會發展數(人)	現生有產設置社區金(個)	實際使用經費(元)			社區建設主要項目													
					總計	政府補助款	社區自籌款	社區活動中心(幢)			辦理社區幹部訓練(人次)	辦理社區觀摩(人次)	長壽俱樂部(處)	媽媽教室(班)	守望相助隊之設置(隊)	志願服務團隊(隊)	社區圖書室(處)	民俗藝文康樂班隊(隊)	社區刊物(期)	其他	
								原(未作修擴建)	新	修擴											
總計	47,980	131,335	2,056	-	1,097,260	565,800	531,460	-	-	-	-	302	-	-	-	-	-	-	-	2	-
成福社區發展協會	2821	7811	40	-	24000	20000	4000	-	-	-	-	40	-	-	-	-	-	-	-	-	-
舊莊社區發展協會	3492	9792	133	-	33360	20000	13360	-	-	-	-	42	-	-	-	-	-	-	-	-	-
聯成社區發展協會	1998	5407	91	-	-	-	-	-	-	-	-	-	-	-	-	-	-	-	-	-	-
西新社區發展協會	1845	5041	82	-	-	-	-	-	-	-	-	-	-	-	-	-	-	-	-	-	-
富南社區發展協會	1541	4221	305	-	-	-	-	-	-	-	-	-	-	-	-	-	-	-	-	-	-
東明社區發展協會	2075	5753	78	-	-	-	-	-	-	-	-	-	-	-	-	-	-	-	-	-	-
合成社區發展協會	2777	7176	155	-	33600	20000	13600	-	-	-	-	40	-	-	-	-	-	-	-	-	-
新光社區發展協會	1488	3947	113	-	-	-	-	-	-	-	-	-	-	-	-	-	-	-	-	-	-
百福社區發展協會	2072	5520	121	-	31200	20000	11200	-	-	-	-	-	-	-	-	-	-	-	-	-	-
東新社區發展協會	2707	7494	52	-	-	-	-	-	-	-	-	-	-	-	-	-	-	-	-	-	-
南港社區發展協會	2748	6758	79	-	-	-	-	-	-	-	-	-	-	-	-	-	-	-	-	-	-
好厝邊社區發展協會	3324	9448	104	-	64600	40000	24600	-	-	-	-	40	-	-	-	-	-	-	-	-	-
新昆陽社區發展協會	1845	5041	72	-	125300	20000	105300	-	-	-	-	40	-	-	-	-	-	-	-	-	-
仁福社區發展協會	2263	5910	86	-	84000	46400	37600	-	-	-	-	-	-	-	-	-	-	-	-	-	-
鴻福社區發展協會	1720	4778	96	-	48200	40000	8200	-	-	-	-	-	-	-	1	-	-	-	-	1	-
久如社區發展協會	3324	9448	98	-	171400	123400	48000	-	-	-	-	-	-	-	-	-	-	-	-	-	-
村上社區發展協會	2075	5753	47	-	178800	66000	112800	-	-	-	-	-	-	-	-	-	-	-	-	-	-
中研新村社區發展協會	3324	9448	144	-	204800	81000	123800	-	-	-	-	60	-	-	-	-	-	-	-	1	-
金鴻福社區發展協會	1720	4778	119	-	74500	49000	25500	-	-	-	-	-	-	-	-	-	-	-	-	-	-
福臨社區發展協會	2821	7811	41	-	23500	20000	3500	-	-	-	-	40	-	-	-	-	-	-	-	-	-

備註

資料來源：南港區公所社會課

附註：①不同社區發展協會隸屬同一社區，其社區戶數及社區人口數相同。

## 4-3 臺北市南港區社會福利及救濟概況

中華民國102年

單位：人次；元

季別	中低收入老人生活津貼	國民年金被保險人所得未達一定標準資格認定	低收入戶喪葬補助		身心障礙者生活補助		身心障礙者生活輔助器具補助		育兒津貼		輔導市民臨時工		其他		
	申請人次	申請人次	發放人次	金額	發放人次	金額	發放人次	金額	發放人次	金額	發放人次	金額	現金	實物	衣服
總計	57	286	18	414,000	4,659	20,637,890	450	3,685,100	57,277	156,566,146	1,856	25,077,500	-	-	-
第1季 (自1月至3月)	17	61	9	207,000	1,113	4,959,800	96	790,700	13,621	37,740,966	467	6,060,500	-	-	-
第2季 (自4月至6月)	11	87	5	115,000	1,151	5,110,640	77	521,850	14,070	38,869,900	462	6,346,750	-	-	-
第3季 (自7月至9月)	13	49	3	69,000	1,177	5,254,970	122	814,550	14,588	39,496,090	463	6,324,250	-	-	-
第4季 (自10月至12月)	16	89	1	23,000	1,218	5,312,480	155	1,558,000	14,998	40,459,190	464	6,346,000	-	-	-

資料來源：南港區公所社會課



4- 4 臺北市南港區輔導市民以工代賑臨時工作概況

中華民國102年

月 別	登記人數 (人)	社會局核配人數 (人)	符 合 人 數(人)			實發工作人數 (人)	實發工作天數 (天)	實發代賑金額 (元)
			總 計	男	女			
總 計	1,856	1,860	1,856	425	1,431	1,856	50,155.00	25,077,500
1 月	154	155	154	34	120	154	4,292.00	2,146,000
2 月	155	155	155	37	118	155	3,552.00	1,776,000
3 月	158	155	158	37	121	158	4,277.00	2,138,500
4 月	154	155	154	36	118	154	4,282.00	2,141,000
5 月	154	155	154	36	118	154	4,302.50	2,151,250
6 月	154	155	154	35	119	154	4,109.00	2,054,500
7 月	155	155	155	35	120	155	4,329.50	2,164,750
8 月	155	155	155	35	120	155	4,204.50	2,102,250
9 月	153	155	153	36	117	153	4,114.50	2,057,250
10 月	155	155	155	35	120	155	4,229.50	2,114,750
11 月	155	155	155	35	120	155	4,213.50	2,106,750
12 月	154	155	154	34	120	154	4,249.00	2,124,500

資料來源：南港區公所社會課

#### 4-5 臺北市南港區低收入戶人口

(1)按季別分

中華民國102年

單位：戶；人

季 底 別	總 計		第 0 類		第 1 類		第 2 類		第 3 類		第 4 類	
	戶 數	人 數	戶 數	人 數	戶 數	人 數	戶 數	人 數	戶 數	人 數	戶 數	人 數
第1季底 (3月底)	1,060	2,992	61	67	30	43	195	477	301	951	473	1454
第2季底 (6月底)	1,103	3,100	59	65	34	47	205	497	300	957	505	1534
第3季底 (9月底)	1,120	3,127	61	67	34	48	203	496	305	968	517	1548
第4季底 (12月底)	1,118	3,095	63	68	32	46	198	474	306	964	519	1543

資料來源：南港區公所社會課

## 4-5 臺北市南港區低收入戶人口(續)

(2)按里別分

中華民國102年底

單位：戶；人

里 別	總 計		第 0 類		第 1 類		第 2 類		第 3 類		第 4 類	
	戶 數	人 數	戶 數	人 數	戶 數	人 數	戶 數	人 數	戶 數	人 數	戶 數	人 數
總 計	1,118	3,095	63	68	32	46	198	474	306	964	519	1,543
南港里	53	114	9	9	3	3	6	11	16	49	19	42
中南里	55	135	2	2	4	5	12	24	16	39	21	65
新富里	32	80	6	6	-	-	10	21	9	38	7	15
三重里	39	102	2	2	2	5	9	21	4	16	22	58
東新里	88	237	4	6	2	4	13	26	32	98	37	103
新光里	42	122	1	1	2	2	11	23	8	27	20	69
東明里	105	376	-	-	2	7	22	93	29	114	52	162
西新里	47	108	6	6	2	3	7	16	13	36	19	47
玉成里	58	150	4	4	1	1	8	17	18	51	27	77
合成里	49	116	1	1	1	1	12	23	13	32	22	59
成福里	71	198	4	4	4	5	11	23	16	51	36	115
萬福里	20	59	-	-	1	1	4	11	7	20	8	27
鴻福里	20	43	1	1	1	1	2	5	4	8	12	28
百福里	46	132	1	1	1	1	11	26	10	28	23	76
聯成里	49	119	3	3	-	-	8	16	16	39	22	61
舊莊里	108	314	4	5	1	1	17	34	32	106	54	168
中研里	53	155	3	3	1	1	9	20	12	44	28	87
九如里	70	179	2	2	1	1	14	30	21	55	32	91
仁福里	100	321	7	9	3	4	10	27	29	107	51	174
重陽里	13	35	3	3	-	-	2	7	1	6	7	19

資料來源：南港區公所社會課

#### 4-6 臺北市南港區辦理市民急難救助概況

中華民國102年

單位：人次；元

項 目		總 計	死亡無力 殮 葬 者	遭受意外傷害或 罹患重病致生活 陷於困境者	負家庭主要生 計責任且無法 工作致生活陷 於困境者	財產或存款未能 及時運用致生活 陷於困境者	其他遭遇 重大變故者	川資突然 發生困難者	無遺屬與 資產葬埋者
總 計	合計	69	4	10	54	-	-	1	-
	救助人次	男	45	2	5	38	-	-	-
		女	24	2	5	16	-	-	1
	救助金額		229,100	23,000	40,000	166,000	-	-	100
第1季 (自1月至3月)	救助人次	18	1	5	11	-	-	1	-
	救助金額	63,100	5,000	20,000	38,000	-	-	100	-
第2季 (自4月至6月)	救助人次	15	1	3	11	-	-	0	-
	救助金額	54,000	6,000	14,000	34,000	-	-	0	-
第3季 (自7月至9月)	救助人次	19	2	2	15	-	-	0	-
	救助金額	61,000	12,000	6,000	43,000	-	-	0	-
第4季 (自10月至12月)	救助人次	17	-	-	17	-	-	0	-
	救助金額	51,000	-	-	51,000	-	-	0	-

資料來源：南港區公所社會課

4-7 臺北市南港區遭受災害救助情形

中華民國102年

災害區域 (里別)	災害種類 <sup>①</sup>	災害發生日期 (年/月/日)	受災人數(人)					住屋毀損 安遷救助		財物受損 影響生計者	救 助 金 額(元)		
			臨時收容 災民數	死 亡 (含無名屍)	失 蹤	重 傷	其 他	戶	人	戶	總 計	現 金	實 物
總 計	.....	.....	-	1	-	1	-	-	-	-	300,000	300,000	-
合成里	火災	101.11.25	-	1	-	1	-	-	-	-	300,000	300,000	-
備註													

資料來源：南港區公所社會課

附註：①風災須註明颱風名稱；每發生1次災害填寫1欄資料，同1里如發生2次以上同種類災害，須填報2欄以上資料。

4-8 臺北市南港區身心障礙人口一覽表

中華民國102年底

單位：人

程度別	總計	視覺障礙	聽覺機能障礙	平衡機能障礙	聲音或語言機能障礙	肢體障礙	智能障礙	重要器官失去功能	顏面損傷	植人物人	失智症	自閉症	慢性精神病患者	多重障礙	頑性癲癇症	因身心功能障礙而致罕見疾病者	其他	新舊制類別無法對應者
總計	5,936	289	597	34	54	1,529	424	814	23	31	241	132	876	824	18	20	17	13
極重度	840	-	-	1	4	25	39	376	-	31	47	2	6	308	-	-	1	-
重度	1,067	119	102	1	8	207	62	68	2	-	56	19	115	293	-	7	8	-
中度	1,893	90	151	5	14	553	132	91	4	-	85	32	515	211	-	4	5	1
輕度	2,136	80	344	27	28	744	191	279	17	-	53	79	240	12	18	9	3	12

資料來源：南港區公所社會課

4- 9 臺北市南港區65歲以上長者暨身心障礙市民申領免費乘車悠遊卡情形

中華民國102年

單位：張

月 別	總 計	敬老卡	愛心卡	愛心陪伴卡
總 計	2,885	1,647	743	495
1 月	244	140	68	36
2 月	173	108	38	27
3 月	259	151	64	44
4 月	226	119	59	48
5 月	265	155	65	45
6 月	182	100	53	29
7 月	248	131	71	46
8 月	218	118	60	40
9 月	261	149	70	42
10 月	271	155	70	46
11 月	269	161	59	49
12 月	269	160	66	43

資料來源：南港區公所社會課

## 4 - 10 臺北市南港區公所全民健保第一、五、六類保險對象統計

中華民國102年

單位：人

年(月)別		第一類保險對象			第五類保險對象			第六類保險對象		
		當月新投保數	當月退保數	當年(月)底在保人數 <sup>(1)</sup>	當月新投保數	當月退保數	當年(月)底在保人數 <sup>(1)</sup>	當月新投保數	當月退保數	當年(月)底在保人數 <sup>(1)</sup>
101年年底數		--	--	210	--	--	3,136	--	--	31,532
102年	總計	41	22	--	517	472	--	4,327	2,173	--
	1月	1	2	209	67	114	3,089	407	315	31,624
	2月	3	6	206	54	76	3,067	224	143	31,705
	3月	7	2	211	21	80	3,008	434	189	31,950
	4月	6	1	216	42	28	3,022	337	171	32,116
	5月	4	-	220	74	18	3,078	397	220	32,293
	6月	3	1	222	61	19	3,120	333	208	32,418
	7月	4	1	225	25	19	3,126	413	205	32,626
	8月	1	1	225	52	28	3,150	383	132	32,877
	9月	4	1	228	35	20	3,165	314	148	33,043
	10月	1	1	228	35	14	3,186	414	176	33,281
	11月	2	1	229	24	30	3,180	324	114	33,491
12月	5	5	229	27	26	3,181	347	152	33,686	

資料來源：南港區公所社會課

附註：(1)當年(月)底在保人數=上年(月)底在保人數+當月新投保數-當月退保數。



5-1 臺北市南港區鄰里工程施工概況<sup>①</sup>

中華民國102年

里別	件數 (件)	總工程費 (元)	工 程 名 稱														
			瀝青路面更新		瀝青路面修補		剛性路面維護		側溝整建		溝蓋整建		擋土牆		護欄		其他
			數量 (m <sup>2</sup> )	工程費 (元)	數量 (m <sup>2</sup> )	工程費 (元)	數量 (m <sup>2</sup> )	工程費 (元)	數量 (m)	工程費 (元)	數量 (m)	工程費 (元)	數量 (m)	工程費 (元)	數量 (m)	工程費 (元)	工程費 (元)
總計		11,017,324	10,017	3,440,269	-	-	480	299,128	632	2,376,088	2,549	4,901,839	-	-	-	-	-
新光里	2	1,369,867	1025.1	352,043	-	-	-	-	274.4	998,705	9.7	19,119	-	-	-	-	-
合成里	3	649,124	-	-	-	-	187.46	99,341	-	-	289.9	549,783	-	-	-	-	-
聯成里	1	834,127	-	-	-	-	-	-	-	-	423.2	834,127	-	-	-	-	-
鴻福里	2	731,072	1559.7	535,677	-	-	-	-	48.8	195,395			-	-	-	-	-
萬福里	1	509,504	-	-	-	-	-	-	-	-	258.5	509,504	-	-	-	-	-
百福里	1	111,821	325.59	111,821	-	-	-	-	-	-			-	-	-	-	-
成福里	2	676,530	-	-	-	-	-	-	-	-	336.2	676,530	-	-	-	-	-
西新里	1	193,355	-	-	-	-	-	-	-	-	98.1	193,355	-	-	-	-	-
玉成里	2	481,277	1055.9	362,645	-	-	78.25	38,747	-	-	44.4	79,885	-	-	-	-	-
東明里	2	604,309	-	-	-	-	-	-	-	-	306.6	604,309	-	-	-	-	-
新富里	7	370,479	-	-	-	-	136	111,806	-	-	250	258,673	-	-	-	-	-
中研里	3	505,548	553.05	189,940	-	-	-	-	72.1	162,658	77.6	152,950	-	-	-	-	-
九如里	2	478,947	-	-	-	-	-	-	98.2	444,257	17.6	34,690	-	-	-	-	-
舊莊里	6	1,889,690	2324.7	798,409	-	-	-	-	138.3	575,073	229.7	516,208	-	-	-	-	-
東新里	2	705,625	1426.1	489,769	-	-	-	-	-	-	86.8	215,856	-	-	-	-	-
三重里	1	96,087	279.78	96,087	-	-	-	-	-	-	-	-	-	-	-	-	-
南港里	3	189,427	282.97	97,184	-	-	-	-	-	-	46.8	92,243	-	-	-	-	-
中南里	2	269,640	641.76	220,406	-	-	78	49,234	-	-	-	-	-	-	-	-	-
重陽里	1	350,895	542.71	186,288	-	-	-	-	-	-	73.4	164,607	-	-	-	-	-

資料來源：南港區公所經建課

附註：①包括整建工程及鄰里維護工程。

## 5-2 臺北市南港區鄰里公園概況

中華民國102年底

公園名稱	所在里別	面積 (m <sup>2</sup> )	位 址	認養情形		認養者	認養單位數	認養者性質 <sup>①</sup>	備 註
				有	否				
理想	舊莊里	2,053	舊莊街1段145巷6弄28號	~		王鳳嬌	1	個人	
舊莊	舊莊里	3,306	舊莊街一段91巷	~		舊莊里辦公處	4	個人	
福山	中研里	3,670	研究院路二段61巷1弄	~		林忠	1	個人	
六福	中研里	7,008	研究院路二段35巷23弄	~		趙繼雲	1	個人	
新富	新富里	875	研究院路一段65巷	~		南港康復之	2	團體	
興南	東新里	1,585	興南街與重陽路交叉口	~		關壯清	2	個人	
南興	南港里	4,801	南港路1段360號對面	~		關貴卿	4	個人	
興華	東新里	724	興華路114巷	~		呂寶珠	3	個人	
合成	合成里	372	永吉路與中坡北路交叉口	~		莊木通	1	個人	
東明	東明里	7,450	南港路二段86巷9弄	~		連萬	6	個人	
重陽	東新里	2,610	重陽路120號旁	~		陳義敏	3	個人	
東陽	重陽里	9,947	重陽路187巷旁	~		王以方	4	個人	
經貿	三重里	2,632	經園街66號前	~		周琦智	1	個人	
港後	三重里	1,770	經貿二路255巷	~		胡鈺鈴	1	個人	
幸福	中研里	4,861	研究院路2段35巷旁	~		廖芬娟	2	團體	莒光托兒所

資料來源：南港區公所經建課

附 註：①認養者性質係指認養者為個人、公司、社團、大樓管理委員會...等。

5-3 臺北市南港區耕地面積及農業戶口

中華民國102年底

項目別	耕 地 面 積 (公頃)						農 戶 數 (戶)						農 家 人 口 (人) <sup>①</sup>					
	總 計	水田				旱 田	總 計	自 耕 農	半 自 耕 農	佃 農	非 耕 種 農	他 人 委 託 經 營	總 計	自 耕 農	半 自 耕 農	佃 農	非 耕 種 農	他 人 委 託 經 營
		合 計	兩 期 作	單期作														
				第 1 期 作	第 2 期 作													
總 計	182.74	67.43	67.43	-	-	115.31	388	373	-	15	-	-	1,168	1,126	-	42	-	-

資料來源：南港區公所經建課

附註：①農家人口：原則上指在農牧戶內共同居住，並營共同生活之人口，惟因就業經常居住在外，但須提供本人所得50%以上維持農家生活或提供之金額為全戶家計費用50%

附註：(1)以上者，及因就學（含失業）經常居住在外，其本人生活費用50%以上由農家提供者亦列為農家人口。

5-4 臺北市南港區米穀種植面積及產量<sup>①</sup>

中華民國102年

單位：公頃；公斤

期 別	總 計			梗 稻			硬 秈 稻			梗 糯 稻			私 糯 稻		
	種植面積	產 量	每公頃 平均產量	種植面積	產 量	每公頃 平均產量	種植面積	產 量	每公頃 平均產量	種植面積	產 量	每公頃 平均產量	種植面積	產 量	每公頃 平均產量
總 計	-	-	-	-	-	-	-	-	-	-	-	-	-	-	-
第 1 期	-	-	-	-	-	-	-	-	-	-	-	-	-	-	-
第 2 期	-	-	-	-	-	-	-	-	-	-	-	-	-	-	-

資料來源：南港區公所經建課

附 註：①87年栽培稻名稱修正，蓬萊米修正為梗稻；在來米修正為硬秈稻；圓糯米修正為梗糯稻；長糯米修正為私糯稻。

5-5 臺北市南港區園藝作物種植面積及產量

中華民國102年

(1) 蔬 菜 類

單位：公頃；公斤

項目別	根 菜 類		莖 菜 類		葉 菜 及 花 菜 類		果 菜 類	
	種植面積	產 量	種植面積	產 量	種植面積	產 量	種植面積	產 量
總 計	3.0	19,450	101.28	283,130	31.5	88,635	-	-

(2) 果 實 類

單位：公頃；公斤

項目別	香蕉		文旦柚		檳榔		番石榴		木瓜		蓮霧					
	種植面積	產 量	種植面積	產 量	種植面積	產 量	種植面積	產 量	種植面積	產 量	種植面積	產 量	種植面積	產 量	種植面積	產 量
總 計	0.13	1,700	6.00	18,036	7.75	7,929	0.20	3,375	0.25	3,525	0.30	231	-	-	-	-

資料來源：南港區公所經建課

附 註：①依所種植果實(例：香蕉、柑橘、番石榴、木瓜、鳳梨、梨...等)面積及產量填列。

5-6 臺北市南港區普通及特種作物種植面積及產量

中華民國102年

單位：公頃；公斤

類別	甘藷		茶		其他											
	種植面積	產量	種植面積	產量	種植面積	產量	種植面積	產量	種植面積	產量	種植面積	產量	種植面積	產量	種植面積	產量
總計	5.7	26,952	41.8	27,170	3.5	1,280	-	-	-	-	-	-	-	-	-	-

資料來源：南港區公所經建課

附註：①依所種植作物(例：甘藷、高粱、玉蜀黍、生食用甘蔗、茶、落花生、香花作物...等)面積及產量填列。

5-7 臺北市南港區家畜家禽頭數

中華民國102年底

項目別	家 畜 (頭)						家 禽 (隻)				
	牛	馬	豬	羊	鹿	兔	雞	鴨	鵝	火雞	鴿
總 計	-	-	145	-	-	-	-	-	-	-	-

資料來源：南港區公所經建課

6-1 臺北市南港區服兵役役男列級家屬各項慰、補助費發放情形

中華民國102年

單位：件；元

月別	總計		生育補助金		喪葬補助金		急難慰助金								特別補助費	
	件數	金額	件數	金額	件數	金額	農田流失		房屋倒塌		房屋淹水		死亡或重傷		件數	金額
							件數	金額	件數	金額	件數	金額	件數	金額		
總計	20	101,350	-	-	1	1,800	-	-	-	-	-	-	-	-	19	99,550
1月	2	6,700	-	-	1	1,800	-	-	-	-	-	-	-	-	1	4,900
2月	2	9,400	-	-	-	-	-	-	-	-	-	-	-	-	2	9,400
3月	7	34,700	-	-	-	-	-	-	-	-	-	-	-	-	7	34,700
4月	2	13,450	-	-	-	-	-	-	-	-	-	-	-	-	2	13,450
5月	-	-	-	-	-	-	-	-	-	-	-	-	-	-	-	-
6月	1	5,700	-	-	-	-	-	-	-	-	-	-	-	-	1	5,700
7月	-	-	-	-	-	-	-	-	-	-	-	-	-	-	-	-
8月	-	-	-	-	-	-	-	-	-	-	-	-	-	-	-	-
9月	5	26,500	-	-	-	-	-	-	-	-	-	-	-	-	5	26,500
10月	1	4,900	-	-	-	-	-	-	-	-	-	-	-	-	1	4,900
11月	-	-	-	-	-	-	-	-	-	-	-	-	-	-	-	-
12月	-	-	-	-	-	-	-	-	-	-	-	-	-	-	-	-

資料來源：戶役政資訊系統



## 6-2 臺北市南港區服兵役役男列級家屬安家生活扶助費發放情形

中華民國102年

月 別	總 計			一 次 安 家 費			生 活 扶 助 金		
	戶 數(戶)	人 口 數(人)	金 額(元)	戶 數(戶)	人 口 數(人)	金 額(元)	戶 數(戶)	人 口 數(人)	金 額(元)
總 計	71	178	1,465,800	20	53	484,550	51	125	981,250
1 月	18	51	373,200	1	4	18,600	17	47	354,600
2 月	-	-	-	-	-	-	-	-	-
3 月	1	2	30,800	1	2	30,800	-	-	-
4 月	2	6	61,840	2	6	61,840	-	-	-
5 月	19	42	355,570	2	6	73,920	17	36	281,650
6 月	-	-	-	-	-	-	-	-	-
7 月	7	17	128,450	5	13	85,150	2	4	43,300
8 月	11	30	279,600	2	5	61,600	9	25	218,000
9 月	11	24	158,100	5	11	74,400	6	13	83,700
10 月	-	-	-	-	-	-	-	-	-
11 月	-	-	-	-	-	-	-	-	-
12 月	2	6	78,240	2	6	78,240	-	-	-

資料來源：戶役政資訊系統

6-3 臺北市南港區服兵役役男列級家屬全民健康保險醫療補助費核發情形

中華民國102年

月 別	保 險 補 助 費		醫 療 補 助 費	
	件 數 (件)	金 額 (元)	件 數 (件)	金 額 (元)
總 計	4	7,310	42	38,560
1 月	1	1,318	2	3,010
2 月	-	-	1	2,870
3 月	1	1,498	11	9,800
4 月	-	-	4	2,520
5 月	-	-	5	5,700
6 月	1	2,996	2	800
7 月	-	-	2	2,190
8 月	1	1,498	8	4,630
9 月	-	-	-	-
10 月	-	-	-	-
11 月	-	-	3	3,490
12 月	-	-	4	3,550

資料來源：戶役政資訊系統

7-1 臺北市南港區神壇、寺廟、財團法人寺廟一覽表<sup>①</sup>  
中華民國102年底

編號	里別	神壇、寺廟、財團法人寺廟名稱	教別	負責人姓名	地址	電話	奉祀主神	祭典日期	建立日期
1	中研里	慈善總堂	道教	陳○	研究院路 2 段83號	27822419	釋迦牟尼佛	農7月20日	民國51年
2	鴻福里	玉成公園福德宮	道教	張○申	中坡南路51號	27862892	福德正神	農2月2日	民前99年
3	九如里	明心禪寺	佛教	賴○綿	研究院路 3 段280巷 1 號	27823083	釋迦牟尼佛	農8月8日	民國48年
4	東新里	新福宮	道教	闕○平	南港路 2 段238巷 2 號	27888851	福德正神	農8月15日	民前元年
5	中南里	金山寺	佛教	卓○珠	中南街168巷 1 號	27830342	觀世音菩薩	農6月19日	民國51年
6	新富里	富南宮	道教	張○買	研究院路 1 段112號	27837134	福德正神	農3月23日	民國35年
7	西新里	西新福壽宮	道教	劉○子	成功路 1 段臨79號	27838790	福德正神	農2月2日	民國88年
8	中研里	南港慈雲寺	道教	廖○全	福山街44巷15號 1 樓	27830742	濟公禪師	農2月2日	民國76年
9	三重里	坤元宮	道教	闕○柳	三重路79巷 8 弄 2 之 1 號	27890898	福德正神	農2月2日	清嘉慶丁丑(民前96年)
10	中南里	無極明聖宮	道教	辜○○雲	中南里忠孝東路 7 段478巷臨12號	27832628	東王木公	農2月5日	民國57年
11	九如里	南港聖德宮	道教	陳○子	研究院路 4 段162巷臨 6 號	27824883	玉皇大帝	農7月18日	民國65年
12	舊莊里	護國九天宮	道教	林○松	舊莊街 2 段122巷30號	27865495	九天玄女	農2月15日	民國77年
13	九如里	南港慈岩宮	道教	謝○麟	研究院路 3 段161巷12號	26517997	吳府千歲	農9月15日	民國76年
14	九如里	天達堂	一貫道	陳○玉	研究院路 3 段25巷 8 號	27821606	觀世音菩薩	農3月15日	民國83年
15	成福里	後山坡福德爺廟	道教	周○余	東新街170巷臨 1 號	27851515	福德正神	農2月2日	民國76年
16	南港里	無極日月龍鳳金殿	道教	鍾○○英	南港路 1 段231號 2 樓	27832439	無上虛空地藏至尊	農10月18日	民國84年12月
17	南港里	九龍慈鳳宮	道教	陳○英	新民街71號 4樓頂	27830161	王母娘娘	農10月28日	民國69年10月
18	南港里	慈天宮	道教	陳○不	興中路24號 1 樓	27833862	廣澤尊王	農2月22日	民國66年12月
19	南港里	興南宮	道教	王○	忠孝東路 6 段167號 3 樓	27834165	福德正神	農2月2日	民國35年

資料來源：南港區公所人文課

附註：①本表請以「宗教宗祠輔助管理系統」之資料填報。

7-1 臺北市南港區神壇、寺廟、財團法人寺廟一覽表<sup>②</sup>

中華民國102年底

20	南港里	慈安宮	道教	王○雄	惠民路21號 1 樓	27833517	王母娘娘	農10月28日	民國63年5月
21	南港里	元貞宮	道教	劉○曰	興中路56巷 1 號 1 樓	26518948	王母娘娘	農7月18日	民國90年5月
22	南港里	慈天宮	道教	林○隆	重陽路383巷4-1號	27880020	關聖帝君	農6月24日	民國99年9月
23	南港里	無極天道宗堂	道教	趙○雲	重陽路383巷 8 號	27862196	三清道祖	農3月15日	民國86年5月
24	南港里	德安宮	道教	王○安	興中路86巷12號	27828532	福德正神	農2月2日	民國53年4月
25	中南里	茄苳公(善南宮)	道教	陳○夫	研究院路 1 段臨126號	27836166	茄苳公	農5月18日	民國30年6月
26	中南里	湧蓮禪寺	佛教	吳○芳	忠孝東路 7 段466巷 2 號(1-3樓)	27825287	三寶佛	農5月18日	民國40年7月
27	中南里	鵬南宮	道教	林○春	中南街134巷 8 弄24之1號	27856458	五府千歲	農9月2日	民國85年4月
28	中南里	玉旨廣法宮	道教	闕○財	忠孝東路7段519號3樓	27834464	廣法五尊王	不定期	民國78年7月
29	中南里	聖明宮	道教	闕○	中南路134巷5號	26522588	關聖帝君	農6月24日	民國93年1月1日
30	中南里	南港順天宮	道教	許○麗	市民大道8段518號1樓	27881095	天上聖母	農3月23日	民國91年10月
31	新富里	臺灣禪宗佛教會禪修講堂	佛教	李○華	研究院路1段99號地下2-3樓	33938199 27822756			民國91年1月0日
32	三重里	港仔口德安廟	道教	闕○○枝	南港路1段30巷26號前	27834445	福德正神	農曆3月23日	民國52年2月0日
33	三重里	南海紫雲宮	道教	陳○○綱	三重路67巷2弄4號2樓	27829633	觀音菩薩	農曆2月19日	民國75年10月20日
34	三重里	天元殿	道教	吳○豪	三重路49號2樓		太上道祖		民國95年5月0日
35	東新里	五府千歲宮	道教	郭○位	興南街166號1樓	27823657	五府千歲	農曆9月2日	民國73年9月0日
36	東新里	元信聖母宮	道教	林○李	重陽路166巷10弄20號2樓	27893687	天上聖母		民國86年6月0日
37	東新里	天聖宮	道教	蘇○輝	興南街52巷26號	27834598	木公大天尊	農曆2月5日	民國73年7月0日
38	東新里	天寶萬壽宮	道教	曹○龍	東明街27號1樓	27837525	瑤池金母	農曆7月18日	民國72年10月0日
39	東新里	長聖宮(人生哲學會)	道教	朱○絨	重陽路148號5樓	27838616	彌勒尊佛		民國75年9月0日
40	東新里	帝天宮	道教	林○發	興華路114巷2號1樓	27829586	五府千歲	農曆4月26日	民國68年10月15日
41	東新里	開天聖道院	道教	蘇○美	重陽路166巷10弄14號1樓	27834524	玉皇大帝	農曆7月18日	民國81年6月0日
42	東新里	聖天佛道宮	道教	陳○雄	重陽路190巷12弄7號6樓	26534575	三官大帝	農曆1月15日	民國80年1月0日
43	東新里	聖安宮	道教	許○樹	興南街49號1樓	27829530 27839564	北極玄天真武上帝	農曆3月3日	民國73年4月0日
44	東新里	漢華宮	道教	林○雄	興南街53號1樓	26510183	關聖帝君	農曆6月24日	民國78年6月0日
45	東新里	福天宮	道教	蔡○和	興南街52巷25號1樓	27831743	北極玄天真武上帝	農曆6月18日	民國65年0月0日

資料來源：南港區公所人文課

附註：①本表請以「宗教宗祠輔助管理系統」之資料填報。

7-1 臺北市南港區神壇、寺廟、財團法人寺廟一覽表<sup>③</sup>

中華民國102年底

46	東新里	賜福宮	道教	李○治	興南街28號1樓	26522814 27835930	池府千歲	農曆6月18日	民國84年12月0日
47	東新里	昭南宮	道教	許○泉	興南路60巷17號1樓	27839214	李府千歲		民國97年12月4日
48	新光里	三聖壇	道教	賴○鏜	昆陽街140巷23-1號4樓頂	27857671	三山國王	農曆11月15日	民國76年12月6日
49	新光里	天玄宮	道教	邱○谷	昆陽街140巷42弄5號	27850112	玄天上帝	農曆3月3日	民國76年11月28日
50	新光里	威武宮	道教	林○煌	忠孝東路6段462巷2號1樓	26532455	城隍爺	農曆7月15日	民國96年2月24日
51	新光里	普惠精舍	道教	吳○明	忠孝東路6段370巷5號	0922234339 26535746	釋迦牟尼佛	農曆4月18日	民國86年4月18日
52	西新里	北天宮	道教	邱○林	南港路3段16巷18弄6號1樓	27821552	玄天上帝	農曆3月3日	民國70年4月22日
53	西新里	心淨總堂	其他	邱○娥	南港路3段4號2樓	27865563	各宗教精神		民國92年5月1日
54	西新里	玉成佛堂	佛教	蔡○○貴	南港路3段16巷1弄16號4樓	27827751	釋迦牟尼佛	農曆2月19日	民國59年12月26日
55	西新里	佛明精舍	佛教	楊○一	昆陽街60巷4號	27839525	釋迦牟尼佛	農曆2月19日	民國72年5月1日
56	西新里	聖和宮	道教	王○義	成功路1段65之1號1樓	27854018	王母娘娘		民國93年6月0日
57	西新里	碧天宮	佛教	薛○松	昆陽街52號1樓	27831538	觀音菩薩	農曆2月19日	民國86年3月0日
58	西新里	臺北市卓東貢巴持明佛學會	佛教	吳○蓮	南港路3段80巷19號4樓	27890892	釋迦牟尼佛		民國92年1月0日
59	西新里	玄威堂	道教	潘○勝	南港路3段23號1樓	27856769	玄天上帝		民國96年11月16日
60	玉成里	玉成福壽宮	道教	吳○弘	南港路3段314巷1號	27837319	土地公	農曆2月2日	民國25年2月2日
61	玉成里	西新福德宮	道教	柯○宏	南港路3段264-1號	27829418	土地公	農曆8月7日	民國前10年1月3日
62	玉成里	無極觀天宮	道教	陳○真	玉成街30號	27893095	觀音佛祖		民國84年8月0日
63	玉成里	青雲雲海宮	道教	鄭○○燕	南港路3段149巷49弄6號	27825951	瑤池金母	農曆7月8日	民國89年4月0日
64	玉成里	清皇宮	道教	王○	玉成街14-21號	27827864	水官大帝	農曆10月15日	民國72年11月26日
65	玉成里	普覺精舍	其他	釋○締	南港路3段270號5樓	27851243	未填		民國82年6月0日
66	玉成里	南港淨宗學佛社	佛教	蔡○華	南港路3段314巷7號6樓	26536016	釋迦牟尼佛		民國96年4月1日
67	玉成里	聖賢宮	道教	鐘○陞	南港路3段220巷4號	27825138	大魁星君	農曆7月7日	民國82年9月14日
68	玉成里	南港東華聖宮	道教	廖○男	南港路3段109巷109號1樓	27227684	東方木公	農曆2月5日	民國98年1月3日
69	玉成里	社團法人台北市崇霖愛心協會	一貫教	洪○珠	南港路3段93.97.99號2樓	27892193 27855190			民國97年7月6日
70	合成里	九天玄女娘娘宮	道教	闕○冬	忠孝東路6段445號1-4樓	27857836	九天玄女	農曆4月17日	民國前25年0月0日
71	合成里	宗德佛堂	一貫教	沈○澤	玉成街44巷15號	27868894 0932033269	明明上帝		民國91年1月9日

資料來源：南港區公所人文課

附註：①本表請以「宗教宗祠輔助管理系統」之資料填報。

7-1 臺北市南港區神壇、寺廟、財團法人寺廟一覽表<sup>④</sup>

中華民國102年底

72	合成里	美國法界佛教總會駐華辦事處	佛教	張○彤	忠孝東路6段85號11樓	27863022	釋迦牟尼佛	農曆1月1日	民國89年4月14日
73	合成里	隆興宮	道教	林○田	中坡北路22號	27857293 27854986	三太子	農曆7月6日	民國72年7月0日
74	合成里	義祐堂	道教	游○杉	忠孝東路6段403巷1弄11號4樓	27856079	薛千歲	農曆5月6日	民國前55年0月0日
75	合成里	聖德宮	道教	彭○華	忠孝東路6段403巷1弄5號1樓	27880767	玄天上帝		民國91年9月21日
76	合成里	懿明宮	道教	陳○枝	中坡北路76巷4號	27861131	金母娘娘		民國93年1月0日
77	合成里	顯應聖公廟	道教	石○奇	中坡北路24號	27857691	顯應聖公		民國74年1月31日
78	成福里	九天宮	道教	林○夫	東新街80巷12弄6號1樓	27864869	九天玄女	農曆2月15日	民國70年6月0日
79	成福里	松山鎮東宮	道教	林○珍	成福路149巷20號1樓	26510720	玄天上帝		民國92年12月0日
80	成福里	指雲宮(分壇)	道教	陳○雄	東新街80巷10弄4號	27867847	呂洞賓先公祖		民國92年1月16日
81	成福里	救世堂	道教	陳○興	成福路269巷臨1之9號	27863110	濟公活佛	農曆2月2日	民國88年8月0日
82	成福里	龍德宮	道教	吳○德	成福路121巷38號	27851192-94	關聖帝君	農曆5月13日	民國86年12月0日
83	萬福里	龍極府	道教	闕○○華	玉成街150號2樓	27854719	五方佛		民國74年6月11日
84	鴻福里	皇順宮	道教	蔡○讓	玉成街181巷14弄3號	27868540	瑤池金母	農曆7月18日	民國70年0月0日
85	鴻福里	聖靈宮	道教	俞○	玉成街201巷1號	27855536 27854033	媽祖	農曆3月18日	民國63年0月0日
86	百福里	天鳳宮	道教	何○貞	成福路206巷5弄21號1樓	26513208	九天玄女	農曆4月15日	民國92年5月15日
87	百福里	文聖宮	道教	李○○鳳	福德街319號3樓	27852507	王母娘娘	農曆4月9日	民國81年4月0日
88	百福里	代聖壇	道教	蘇○輝	成福路194巷1弄1號2樓	27863255	五府千歲	農曆8月18日	民國70年3月0日
89	百福里	北興宮	道教	吳○龍	成福路272號	27828877	莫府千歲	農曆6月12日	民國56年11月3日
90	百福里	台北天鳳宮	道教	顏○炎	福德街358號1樓	27855440	觀世音菩薩		民國92年12月17日
91	百福里	安順宮	道教	劉○霖	福德街310巷56號	26512387 27460350	張府千歲	農曆6月10日	民國89年10月15日
92	百福里	成福宮	道教	林○進	成福路257號對面	27867249	土地公	農曆8月12日	民國23年5月9日
93	百福里	明孝堂	道教	蔡○龍	福德街339巷3弄5號4樓	23085576	天上聖母	農曆3月23日	民國75年11月0日
94	百福里	慈靈壇	道教	張○火	福德街362號1樓	27859488	濟公活佛	農曆2月2日	民國85年1月15日
95	聯成里	天極宮	道教	周○珠	忠孝東路6段250巷2號1樓	27852455	玄天上帝	農曆3月3日	民國65年2月18日
96	聯成里	北元慈玄宮	道教	呂○林	忠孝東路6段278巷22弄40號	25120497 27854948	玄天上帝		民國93年10月27日
97	聯成里	松山代天宮	道教	廖○滿	忠孝東路6段278巷5弄4號1樓	27856073	關聖帝君	農曆6月24日	民國95年3月20日
98	聯成里	聖龍宮	道教	李○貝	忠孝東路6段262號1樓	27827845	天上聖母	農曆3月23日	民國90年5月0日
99	聯成里	靈濟宮	道教	邱○卿	忠孝東路6段250巷1弄29號1樓	26516943	濟公活佛	農曆2月2日	民國85年10月12日

資料來源：南港區公所人文課

附註：①本表請以「宗教宗祠輔助管理系統」之資料填報。

7-1 臺北市南港區神壇、寺廟、財團法人寺廟一覽表<sup>⑤</sup>

中華民國102年底

100	舊莊里	南港聖母宮	道教	黃○盛	舊莊街2段2巷9號	27852113	天上聖母	農曆3月23日	民國99年11月26日
101	舊庄里	山豬窟掩埋場百靈公廟	道教	羅○福	南深路36號(山豬窟掩埋場內)	26516576	有應公	農曆2月22日	民國18年9月9日
102	舊庄里	天后宮	道教	賴○齊	舊庄街2段70巷212公車總站附近	26510922 0936075359	天上聖母	農曆3月23日	民國88年11月0日
103	舊庄里	合天宮	道教	謝○火	舊庄街1段263號1樓	26517927	天上聖母	農曆3月23日	民國69年9月0日
104	舊庄里	太清宮	道教	陳○子	舊庄街2段200巷臨12號	27888598	三清道祖	農曆2月15日	民國64年7月0日
105	舊庄里	佛生堂	佛教	廖○寶	舊庄街2段223號旁	27889406	蓮華生大士	農曆7月10日	民國82年6月0日
106	舊庄里	信天宮	道教	王○財	南深路19巷2號1樓	27823836 27823021	天上聖母	農曆3月23日	民國60年6月0日
107	舊庄里	財福宮	道教	李○桐	舊莊路2段226號	27835415	天官五路武財神 武堯德		民國89年9月29日
108	舊庄里	無極金龍殿	道教	鄭○花	舊莊路2段238號	27856607	無極元祖		民國93年9月0日
109	舊庄里	慈航宮	道教	吳○義	舊庄街2段168號	27824529 26513355	觀音菩薩	農曆6月19日	民國75年4月0日
110	舊庄里	慈興宮	道教	許○景	合順街8巷7弄16號1樓	27835260	五府千歲	農曆8月15日	民國79年0月0日
111	舊庄里	萬福宮	道教	洪○媛	舊庄路2段200巷10號	26319581 26516263	西王金母	農曆7月18日	民國73年2月0日
112	舊庄里	碧慧宮	道教	吳○○英	舊庄路1段290巷1弄10號3樓	27824365	觀音菩薩	農曆6月19日	民國79年5月5日
113	舊庄里	福聖宮	道教	潘○森	南深路37號	0928227026	福德正神		民國86年3月19日
114	舊庄里	福興宮(大坑土地公廟)	道教	賴○平	舊庄路2段30號	26512556	福德正神	農曆2月22日	民國54年0月0日
115	舊庄里	舊莊福德宮	道教	林○旭	南深路2號	27823836	福德正神	農曆8月15日	民國65年5月0日
116	舊庄里	三元寺	道教	林○成	舊莊街2段232巷18號	27861688	三官大帝		民國59年6月16日
117	中研里	中研福德宮	道教	李○華	研究院路2段102巷23弄臨1之1號	935525268	福德正神	農曆2月22日	民國6年0月0日
118	中研里	心靜宮	道教	黃○郎	研究院路2段102巷23弄1號1樓	27884276	觀音佛祖	農曆6月19日	民國97年8月1日
119	中研里	至德宮	道教	余○卿	研究院路2段70巷27號1樓	27822433	關聖帝君	農曆6月24日	民國74年11月0日
120	中研里	福安慈惠堂	道教	李○男	福山街44巷3號	27835571	瑤池金母	農曆7月18日	民國82年6月0日
121	九如里	三仙宮	道教	陳○郎	研究院路2段213巷2-3號	27823738	三山國王		民國70年7月1日
122	九如里	三清宮	道教	溫○史	研究院路2段197巷3號	27961753 27824326	三清道祖	農曆4月16日	民國40年8月0日
123	九如里	仁安堂	道教	王○○嬌	研究院路3段250巷1-1號	27823875	太上老祖	農曆2月15日	民國70年4月17日
124	九如里	水玄宮	道教	許○雄	研究院路3段161巷22號之1	27823078	九天玄女	農曆8月11日	民國66年5月9日
125	九如里	仙聖宮	道教	王○杭	研究院路2段184號	27822561	恩主公	農曆9月21日	民國73年10月24日
126	九如里	正明禪覺堂	道教	張○碧	研究院路2段184-9號2樓	27822278	釋迦牟尼佛	農曆4月8日	民國77年11月11日

資料來源：南港區公所人文課

附註：①本表請以「宗教宗祠輔助管理系統」之資料填報。

7-1 臺北市南港區神壇、寺廟、財團法人寺廟一覽表<sup>⑥</sup>  
中華民國102年底

127	九如里	玉靈宮	道教	陳○○香	研究院路3段161巷臨36號	26537142	千手觀音	農曆2月19日	民國96年2月17日
128	九如里	西方精舍	佛教	王○鳳	研究院路4段臨140-1號	27882249	釋迦牟尼佛	農曆4月8日	民國80年0月0日
129	九如里	梵音洞	道教	潘○	研究院路3段161巷24號	27821659 26510002	觀音佛祖	農曆3月17日	民國52年8月15日
130	九如里	無極慈悲宮	道教	林○琴	研究院路3段25巷7號	27824198	元始天尊	農曆1月5日	民國77年8月0日
131	九如里	無極聖武殿	道教	許○蓮	研究院路2段213巷8-4號	0982655148	關聖帝君	農曆6月24日	民國83年11月15日
132	九如里	慈龍堂	道教	詹○倉	研究院路3段92-1號	27832128	瑤池金母	農曆3月7日	民國69年0月0日
133	九如里	廣化天宮	道教	黃○波	研究院路4段臨188號	27824159	玉皇上帝	農曆2月8日	民國58年3月0日
134	九如里	廣福宮	道教	袁○重	研究院路3段161巷42號	27823198 27674969	蘇府千歲	農曆4月12日	民國68年10月15日
135	九如里	濟德宮	道教	闕○雄	研究院路3段86巷12號	27834576	太子爺	農曆9月9日	民國76年10月0日
136	九如里	南港慈鳳宮	道教	吳○淑	研究院路3段265號	26539096	金母娘娘	農曆7月18日	民國101年
137	九如里	萬福宮	道教		研究院路4段157號旁		福德正神		
138	九如里	福德宮	道教		研究院路4段23號對面		觀世音菩薩		
139	仁福里	昭安宮	道教	林○	成福路269巷6號	27854577	李府千歲	農曆4月26日	民國50年3月0日
140	仁福里	北巡順天宮	道教	洪○蓮	成福路269巷1-6號1樓	27866457	李府三千歲	農曆4月26日	民國96年1月0日
141	仁福里	元聖宮	道教	洪○章	福德街373巷94-1號	935873959	媽祖	農曆3月23日	民國74年9月20日

資料來源：南港區公所人文課

附註：①本表請以「宗教宗祠輔助管理系統」之資料填報。



7-2 臺北市南港區聚會所、財團法人教會一覽表<sup>①</sup>

中華民國102年底

編號	里別	聚會所、財團法人教會名稱	教別	負責人姓名	地址	電話	建立日期
1	聯成里	基督教浸禮聖經會南港恩慈堂	基督教	鄒○	東新街76號	27861565	75年8月6日
2	東明里	台北市基督教南港浸信會	基督教	陳○鶚	興華路62號	27839117	53年6月20日
3	東明里	台北市基督教改革宗長老會南港教會	基督教	葛○榮	向陽路104號 2 樓	27830345	71年3月31日
4	南港里	新約教會台北教會	基督教	陳○成	南港路 1 段189號 5 樓	27821112	86年5月1日
5	新富里	聖玫瑰堂—財團法人天主教會台北教區會	天主教	德○道	研究院路1段113號	27827294	民國42年
6	玉成里	南港聖教會	基督教	江○忠	南港路3段208巷6號1樓	27824626	民國95年9月
7	玉成里	台灣基督長老會錫安教會	基督教	林○任	玉成街20號	27831879	44年3月6日
8	萬福里	天主教南港區耶穌聖心堂—財團法人天主教台北教區	天主教	林○川	忠孝東路6段114號	27865428 (成德幼稚園內)	47年12月1日
9	鴻福里	台北市教會第25聚會所—財團法人台北市教會	基督教	潘○雄	中坡南路31弄2號1樓	27575701 27862243	80年5月1日
10	鴻福里	玉成浸信會—屬大安區財團法人基督教正義浸信會分會	基督教	賀○寧	玉成街237號2樓	27852694	民國65年8月
11	中研里	中研教會	基督教	楊○玉	研究院路2段11弄5號1樓	27856474	民國85年6月
12	仁福里	成德基督長老教會	基督教	梁○光	福德街373弄47號2樓	27277212	民國88年12月
13	東明里	財團法人台北市中國基督教靈糧世界佈道會台北靈糧堂	基督教	俞○珊	南港路2段56號2樓	26535002	民國95年11月
14	中南里	台灣基督教長老教會南港教會	基督教	許○豐	中南路113號	27882149	民國前39年3月1日
15	合成里	台北市基督教美門協會	基督教	謝○桂	忠孝東部路6段85號3樓	27883171	民國89年7月9日
16	重陽里	玉成教會	基督教	柯○○○斌	重陽路235巷14號5樓	27856877	民國78年12月10日
17	合成里	財團法人以琳基督徒中心(南港分處)	基督教	柯○能	中坡北路92號2樓	26511002-18	民國年月日

資料來源：南港區公所人文課

附註：①本表請以「宗教宗祠輔助管理系統」之資料填報。

7-3 臺北市南港區宗教團體興辦公益慈善及社會教化事業概況  
中華民國102年底

單位：所

宗教別	醫療機構		文 教 機 構									公 益 慈 善 事 業						
	醫院	診所	大學	專科	職校	中學	小學	幼兒園	托兒所	圖書閱覽室	其他	養老院	身心障礙教養院	青少年輔導院	福利基金會	學生宿舍處	技藝研習處	社會服務中心
寺廟	總計	-	-	-	-	-	-	-	-	-	-	-	-	-	-	-	-	-
	道教	-	-	-	-	-	-	-	-	-	-	-	-	-	-	-	-	-
	佛教	-	-	-	-	-	-	-	-	-	-	-	-	-	-	-	-	-
	理教	-	-	-	-	-	-	-	-	-	-	-	-	-	-	-	-	-
	軒轅教	-	-	-	-	-	-	-	-	-	-	-	-	-	-	-	-	-
	天帝教	-	-	-	-	-	-	-	-	-	-	-	-	-	-	-	-	-
	一貫教	-	-	-	-	-	-	-	-	-	-	-	-	-	-	-	-	-
	天德教	-	-	-	-	-	-	-	-	-	-	-	-	-	-	-	-	-
	儒教	-	-	-	-	-	-	-	-	-	-	-	-	-	-	-	-	-
	大易教	-	-	-	-	-	-	-	-	-	-	-	-	-	-	-	-	-
	亥子道	-	-	-	-	-	-	-	-	-	-	-	-	-	-	-	-	-
	彌勒大道	-	-	-	-	-	-	-	-	-	-	-	-	-	-	-	-	-
	中華聖教	-	-	-	-	-	-	-	-	-	-	-	-	-	-	-	-	-
	宇宙彌勒皇教	-	-	-	-	-	-	-	-	-	-	-	-	-	-	-	-	-
	先天救教	-	-	-	-	-	-	-	-	-	-	-	-	-	-	-	-	-
	黃中	-	-	-	-	-	-	-	-	-	-	-	-	-	-	-	-	-
其他	-	-	-	-	-	-	-	-	-	-	-	-	-	-	-	-	-	
教堂	總計	-	-	-	-	-	-	1	2	-	-	-	-	-	-	-	-	
	天主教	-	-	-	-	-	-	-	1	-	-	-	-	-	-	-	-	
	基督教	-	-	-	-	-	-	1	1	-	-	-	-	-	-	-	-	
	回教	-	-	-	-	-	-	-	-	-	-	-	-	-	-	-	-	
	天理教	-	-	-	-	-	-	-	-	-	-	-	-	-	-	-	-	
	巴哈伊教	-	-	-	-	-	-	-	-	-	-	-	-	-	-	-	-	
	真光教	-	-	-	-	-	-	-	-	-	-	-	-	-	-	-	-	
	山達基教會	-	-	-	-	-	-	-	-	-	-	-	-	-	-	-	-	
其他	-	-	-	-	-	-	-	-	-	-	-	-	-	-	-	-		

資料來源：南港區公所人文課

中華民國 102 年  
臺北市南港區  
區務統計要覽

編印者／臺北市南港區公所

區長／王先黎

會計主任／陳毓娟

執行編輯／陳毓娟、林秀清

地址：臺北市南港區南港路 1 段 360 號 6 樓

電話：(02)27831343

出版日期／中華民國 103 年 5 月

創刊年月／中華民國 75 年 5 月

刊期頻率／年刊

本刊同時登載於南港區公所網站，網址為

<http://www.ngdo.taipei.gov.tw/>

著作權利管理資訊／本所保有所有權利。欲利用本書全部或部分內容者，須徵求本所同意或書面授權