

105 年度臺北市參與式預算提案計畫書

~綠色海綿-再現桃花源~



案件編號：105-08-0006

行政區：文山區

提案者：鄺○民



目錄

壹、提案履歷表

貳、計畫概要

- 一、計畫緣起
- 二、計畫內容說明
- 三、計畫實施範圍

參、計畫內容

- 一、計畫標的現況、預算項目、簡易設計圖說
- 二、計畫實施期程
- 三、其他建議配合事項

肆、預期成果

伍、其他附件

- 一、提案構想書
- 二、提案權責機關建議事項彙整表
- 三、工作坊修正建議紀錄、民眾建議回復表
- 四、公有合法建物或土地權屬相關證明

壹、提案履歷表

提案階段	案名	綠色海綿-再現桃花源
	提案人/ 團體及其代表 人	鄺○民 南方桃花源社區管理委員會 鄺○民主任委員
	協助專業規劃 師	洪絢虹社區規劃師
	協助機關代表 (單位、姓名)	社團法人臺灣永續生態工法發展協會 陳瑞文 理事長
	計畫實施 範圍位址	臺北市文山區木柵路二段 109 巷南方桃花源 社區游泳池暨周邊道路設施
	預算概估 (元)	新台幣 5,656,368 元
住民大會階段 過程紀實		
工作坊階段 過程紀實		
審議小組會議階段 過程紀實		
備註		

貳、計畫概要

一、計畫緣起

明興社區的劉厝生態區就位於南方桃花源社區內，社區管理委員會長期與明興社區發展協會合作，發展社區生態觀察與生態教育領域之發展活動，並期待以既有的生態資源加上多項具體的節能減碳措施，能與明興社區攜手，通過環境教育場域的認證。

近年來，社區雖位處山坡地，去年六月的強降雨，也令社區飽受淹水之苦。檢視文山地區，許多區域都同樣面臨排洪不及而淹水的問題。市政府雖然迅速地以補助設置防水閘門作為因應，但這終究不是長治久安的良策。柯市長在去年六月兩次大淹水之後有感於臺北市一旦強降雨之時雨量超過 78 釐米就會造成淹水的事實，說出了一句「爾後市民要有習慣淹水的心理準備」。

或許市長體認到要拉高北市溝渠的排洪標準是一項工程與預算都相當龐大的計畫，甚至可行性也幾乎沒有。當我們接觸到 JW 生態工法後，我們相信以這項工法的透水性，正足以用降雨時地表水的入滲量來增加原排水系統之排洪量。換句話說，若市區有著越多的透水鋪面，就可以減少地表水流入溝渠的數量，相對地，不用將水溝加深加寬，藉由透水鋪面面積的增加，會是調適氣候變遷強降雨問題的可行方案。

南方桃花源社區提出本項計畫的主要目的是希望透過 JW 生態工法來營造一個綠色海綿社區，將該工法「透水」、「濾水」、「儲水」等特性具體呈現，讓更多好朋友在經過這項實地驗證的成效後，一起攜手來調適變遷中的氣候。

二、計畫內容說明

(一)原游泳池加蓋

消防蓄水池上方以 JW 生態工法施作鋪蓋，使該處能夠提供人員休憩活動，原水池也能儲水，並供種植芽菜所需用水。

(二)過濾的好水妥善利用

預留管線或抽水設施抽取經淨化的儲水供種植芽菜所需。

(三)安全休憩環境營造

游泳池原設有之圍牆拆除，部分有高低差之邊緣設計為座椅等設施，一方面供民眾休息，另一方面也維繫安全(避免跌墜)。

(四)生態/環境解說教室

原更衣室上方設置有頂棚且通風之室外生態/環境教室，可做為生態環境解說場所，將生態、環境教育需求納入。

(五)硬鋪面在平坦與斜坡道路的嘗試

將周遭之柏油路鋪面刨除，改為 JW 生態工法鋪面，作為該項硬鋪面能適合車輛通行之驗證以及斜坡遇下雨時雨水會立即下滲，不會產生原來下雨斜坡就變成小河道的現象。同時也讓居民體驗這種會呼吸的硬鋪面在降溫方面的效果。

三、計畫實施範圍

(一)南方桃花源社區游泳池(綠邊黑底部分)

臺北市文山區木柵路 2 段 109 巷，28-54 號(雙)與 47-65 號(單)間之區域，約 432 平方公尺。



圖一 施作示意圖

(二)南方桃花源社區道路(兩條橘色線間)

從木柵路二段 109 巷 40 號-28 號往下經 26 弄口至小公園(雙號側)以及木柵路二段 109 巷 47 號-35 號往下經防災公園、27 弄口至小公園(單號側)，兩線間之道路區域，約 538 平方公尺。其中有平面與斜坡部分。

(三)生態環境教室(方形綠邊白底部分)

游泳池原有之更衣室上方改善成為戶外生態教室，下方既有之更衣室則作為芽菜培育空間，用以發展社區產業。

參、計畫內容

一、計畫標的現況、項目預算、簡易設計圖說

(一)計畫標的現況

照片 1-社區游泳池現況



照片 2-原盥洗室之屋舍與屋頂平台



照片 3-池畔邊之柏油路面



照片 4-社區道路平面與斜坡交界處



照片 5-社區之斜坡道路



照片 6-更早之前的游泳池景觀



(二)計畫項目預算編列概要表(供參考)

項次	工程項目與說明	單位	數量	單價(元)	複價(元)	備註
壹	直接工程費					
一	既有牆面機械打除	天	4	11,000	44,000	
二	管式透水鋪面(既有水池部分)	M2	432	3,700	1,598,400	
三	管式透水鋪面(社區道路部分)	M2	538	3,300	1,775,400	
四	磚砌座椅矮牆(面抵石子)	M	106	2,000	212,000	
五	木紋鋁格柵	M	60	1,800	108,000	
六	不銹鋼水塔	座	2	15,000	30,000	
七	雨水過濾塔(含過濾材)	座	1	25,000	25,000	
八	遮雨設施	M2	43	5,500	236,500	
九	釉彩花崗石塗料	M2	51	1,300	66,300	
十	雨撲滿(含埋設)	座	1	15,000	15,000	
十一	HDPE 透水管	M	92	330	30,360	
十二	抽水機	台	1	6,500	6,500	
十三	2" PVC 管	M	30	330	9,900	
十四	喬木	株	2	4,300	8,600	
十五	灌木(12 株/M)	M	100	2,300	229,678	
十六	配管配線開關控制箱	式	1	30,000	30,000	
十七	既有管線匯整	式	1	35,000	35,000	
十八	廢棄物清運	M3	97	1,188	115,236	
十九	工程告示牌	面	1	2,200	2,200	
	合計(A)				4,578,074	
貳	勞工安全衛生管理費用 (A*0.5%)	式	1	22,890	22,890	
參	工程自主品管費(A*1%)	式	1	45,780	45,780	
肆	材料試檢驗費(該分項工程費總 和*0.5~1%)	式	1	22,890	22,890	
	壹至肆項合計(B)				4,669,634	

項次	工程項目與說明	單位	數量	單價(元)	複價(元)	備註
伍	稅什費:廠商營業稅、工程管理、利潤、保險費(B*10.3%)	式	1	480,972	480,972	
陸	工程預算總計(壹至伍項合計)	式	1	5,150,606	5,150,606	
柒	空汙費	式	1	15,451	15,451	
捌	規劃設計監造費	式	1	490,311	490,311	
總計:		伍佰陸拾伍萬陸仟參佰陸拾捌元整				

備註:1. 工程空汙費控留額度為 B*0.3%，由機關繳納並檢據核銷，不列入工程預算編列。

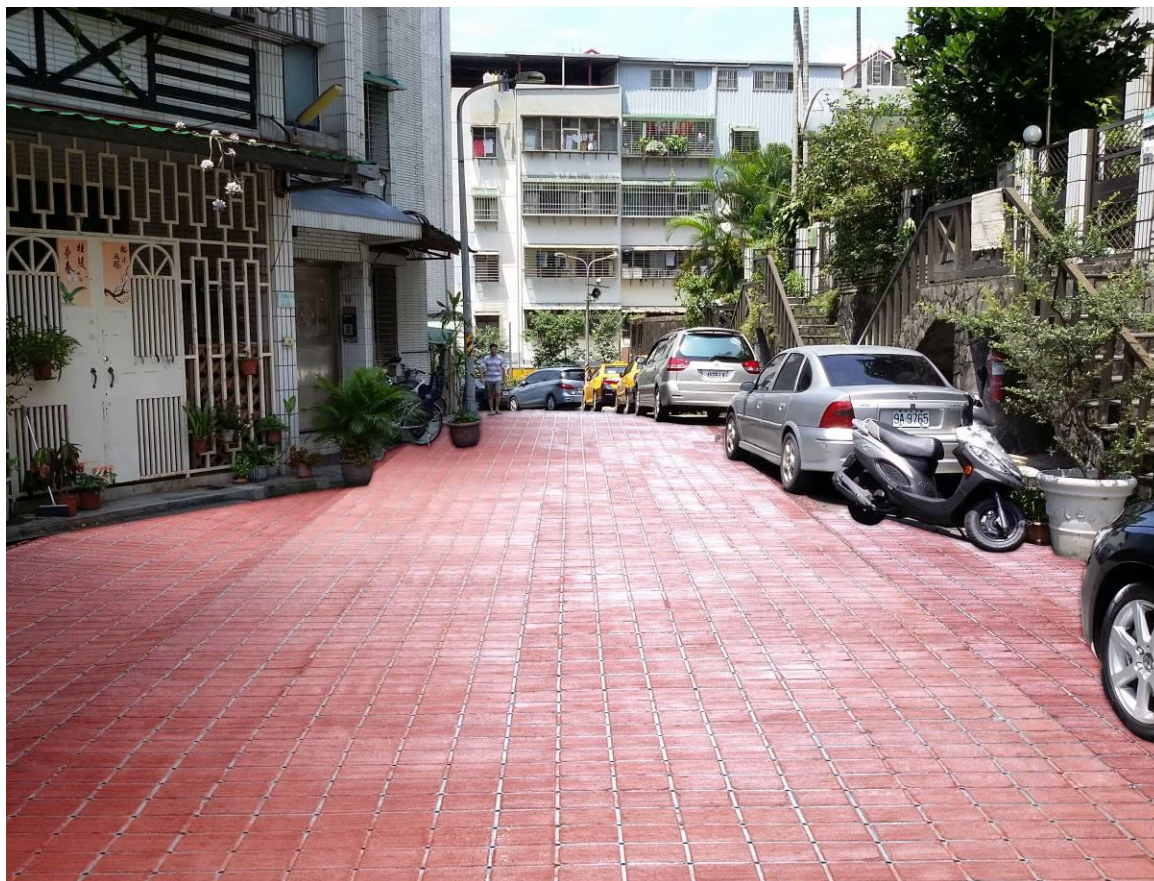
2. 各項單價請以臺北市議會審定之單價為準。

(三)簡易設計圖說(供參考)

1. 游泳池加蓋之鋪面以 JW 生態工法施作



2. 以 JW 工法之透水硬鋪面取代既有之柏油路面



3. 戶外生態環境教室-設置水塔做為教室下方種植芽菜之水源
同時再加上過濾設備後，也可成為防災公園之飲用水



二、計畫實施期程（可以甘特圖表示）

1. 共識營造：已至少三次之社區說明會，說明該項工程之實質內涵以及對環境與減災之效用。（計畫核定後、施工前實施）

2. 工程施作：估計約 45 個工作天，完成消防蓄水池上方以 JW 生態工法施作鋪蓋、游泳池原設有之圍牆拆除並將有高低差之邊緣設計為座椅等設施、建置室外生態環境教室及下方之芽菜培養環境、將周遭及斜坡之柏油路鋪面刨除並改為 JW 生態工法鋪面等工作。

三、其他建議配合事項

無

肆、預期成果（可以照片或示意圖表示）

請參閱上項(三)簡易設計圖說