

中華民國 105 年度

12-7

議會  
審定

(自105年1月1日起至105年12月31日止)

臺北市大同區健康服務中心

# 單 位 預 算

主辦會計人員 何孟悅（兼）

機關長官 楊明娟

# 臺北市大同區健康服務中心

## 目 次

中華民國105年度

一、預算總說明	第	1頁
二、主要表		
(一)歲入預算表	第	5頁
(二)歲出預算表	第	6頁
三、附屬表		
(一)歲出計畫提要及分支項目概況表暨人事費分析表		
1.一般行政		
行政管理	第	9頁
2.衛生業務		
公共衛生	第	16頁
3.建築及設備		
其他設備	第	23頁
四、參考表		
(一)成本估計及工作衡量表	第	25頁
(二)歲出用途別科目分析表	第	26頁
(三)歲出人事費彙計表	第	28頁
(四)資本支出分析表	第	30頁
(五)車輛明細表	第	31頁
(六)歲出按職能及經濟性綜合分類表	第	32頁

# 一、預算總說明

# 臺北市大同區健康服務中心

## 預 算 總 說 明

12-7-1

中華民國 105 年度

### 一、現行法定職掌及組織系統圖：

#### (一) 機關主要職掌：

本中心組織規程奉臺北市議會 93 年 7 月 7 日三讀通過修正，掌理本區公共衛生業務之推行。

#### (二) 內部分層業務：

本中心設置主任、秘書、下設個案管理組、健康促進組、兼辦會計、兼辦人事。預算員額員 20 人、工 3 人，合計 23 人。其內部分層業務如下：

主 任：綜理中心業務，並指揮監督所屬員工。

秘 書：綜核文稿、印信典守等有關事項。

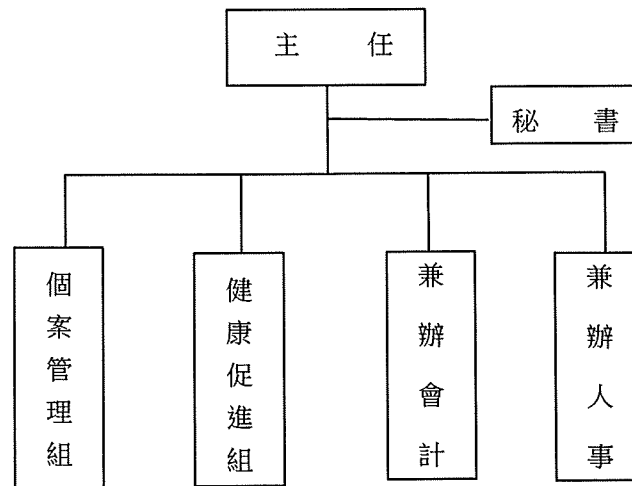
個案管理組：掌理家戶健康管理、弱勢族群服務，優生保健、中老年人疾病防治及個案管理等事項。

健康促進組：掌理學校衛生、婦幼衛生、癌症防治、生命統計、社區健康營造、急救技能訓練、衛生教育宣導及研考、文書管理、庶務、出納等事項。

兼辦會計：秉承上級主計機關之監督及指導，依法辦理歲計、會計、統計等事項。

兼辦人事：秉承上級人事機關之監督及指導，依法辦理人事管理查核等事項。

#### (三) 組織系統圖：



# 臺北市大同區健康服務中心

## 預算總說明

中華民國 105 年度

### 二、前年度及上年度已過期間計畫實施及預算執行情形：

#### (一) 前年度實施成果及決算辦理概況：

- 1.計畫實施：公共衛生工作量 124,716 人戶次，預算數 19,601,229 元，決算數 16,970,077 元，賸餘數 2,631,152 元，全數解繳市庫。
- 2.決算辦理概況：本中心前年度歲入預算數 0 元，決算數 77,723 元，超收數 77,723 元。歲出預算數編列 28,730,301 元，決算數 25,940,305 元，決算數占預算數 90.29%，賸餘數 2,789,996 元。

#### (二) 上年度已過期間(104 年 1 月至 104 年 6 月)計畫實施及預算執行情形：

- 1.計畫實施情形：本中心截至 104 年 6 月底止各項計畫工作量總計達 85,348 人戶次。
- 2.預算執行情形：本中心截至 104 年 6 月底止預算執行情形如下：
  - (1)一般行政：上年度預算數 8,373,113 元，實際執行數 4,129,399 元，占預算分配數 5,941,000 元之 69.51%。
  - (2)衛生業務：上年度預算數 19,594,637 元，實際執行數 9,168,279 元，占預算分配數 11,008,000 元之 83.29%。
  - (3)建築及設備：上年度預算數 152,319 元，實際執行數 78,976 元，占預算分配數 118,000 元之 66.93%。

### 三、本年度施政(業務及工作)計畫重點及預算提要：

#### (一) 本年度計畫重點及預期績效：

加強衛生保健工作，以預防保健及健康促進為主，推動社區心理衛生，擴大 0 至 6 歲兒童保健，癌症防治及篩檢，中老年人疾病防治，傳染病防治，並建立家戶健康資料，成為多元化社區健康管理者，以維本區市民健康，確保公共衛生成果。

- 1.實施婦幼衛生，辦理 0 至 6 歲兒童健康保健、優生保健、孕產婦保健、更年期婦女保健服務。
- 2.推行癌症防治及篩檢，中老年人疾病防治保健服務，長期照護個案服務。
- 3.公共衛生社區健康營造、安全社區、菸害防制宣導、學校衛生、衛生教育，增進市民衛生常識。
- 4.加強社區家戶衛生改善，建立家戶健康資料管理，推行弱勢族群服務、地段管理、普遍家庭訪視工作。
- 5.推動社區心理衛生社區化教育、社區心理健康促進活動，進行社區精神病患追蹤照護，增進社區心理健康。
- 6.透過防疫業務順利進行，有效管理運用與執行社區傳染病防疫工作，提升本市傳染病防治處置之及時性與效益，有效維護市民健康。

臺北市大同區健康服務中心  
預 算 總 說 明

中華民國 105 年度

(二) 本年度預算提要及成本估計：

歲出部分本年度預算共列 27,434,606 元，其中經常門預算 27,291,069 元，資本門預算 143,537 元，其明細如下：

1. 一般行政預算共列 7,921,049 元，包括人事費 6,083,585 元、業務費 1,837,464 元。
2. 衛生業務預算共列 19,370,020 元，包括人事費 15,451,436 元、業務費 3,918,584 元。
3. 建築及設備預算共列 143,537 元，包括編列汰換個人電腦 4 部、電腦周邊設備及零組件、套裝軟體等相關費用 143,537 元。

本 頁 空 白

## 二、主 要 表



臺北市大同區健康服務中心  
歲 入 預 算 表

12-7-5

中華民國105年度

單位：新臺幣元

科 目				本 年 度 預 算 數			上 年 度 預 算 數	前 年 度 決 算 數	本 年 度 與 上 年 度 比 較	說 明	
款	項	目	節	名 稱 及 編 號	合 計	經 常 門					資 本 門
				總 計				16,400	77,723	- 16,400	
3				030000 罰款及賠償收入					6,295		
	73			12116 大同區健康服務中心					6,295		
		1		030300 賠償收入					6,295		
			1	030301 一般賠償收入					6,295		前年度決算數係廠商違約金收入。
6				060000 財產收入					55,232		
	75			12116 大同區健康服務中心					55,232		
		1		060200 財產售價					55,232		
			1	060201 廢舊物資售價					55,232		前年度決算數係財產報廢殘值變賣收入。
10				100000 其他收入				16,400	16,196	- 16,400	
	74			12116 大同區健康服務中心				16,400	16,196	- 16,400	
		1		100200 雜項收入				16,400	16,196	- 16,400	
			1	100202 其他雜項收入				16,400	16,196	- 16,400	上年度預算數係代售衛生套衛生教育指導費收入。

# 臺北市大同區健康服務中心

## 歲 出 預 算 表

中華民國105年度

單位：新臺幣元

科 目				本 年 度 預 算 數			上 年 度 預 算 數	前 年 度 決 算 數	本 年 度 與 上 年 度 比 較	說 明	
款	項	目	節	名 稱 及 編 號	合 計	經 常 門					資 本 門
12	7			12116 大同區健康服務中心	27,434,606	27,291,069	143,537	28,120,069	25,940,305	-685,463	本年度預算數之內容與上年度之比較如下： 1. 人員維持費 5,813,040元，較上年度預算數 6,311,928元減列 498,888元，主要係依實際需要覈實減列所致。 2. 一般業務 1,970,549元，較上年度預算數 1,937,055元增列 33,494元，包括新增客貨兩用車檢驗執照費450元，增列員工教育訓練外聘講師鐘點費、辦公大樓清潔維持費、委託保全公司辦理安全服務費用、客貨兩用車養護費及電氣、空調、電梯等設備維護保養費等 109,252元，減列員工上下班交通費、統籌業務費、重型公務機車汽油費、客貨兩用車汽油費、電腦耗材及電腦設備及硬體維護費等 76,208元，計淨增如列數。 3. 會計業務 50,730元，較上年度預算數無增減。 4. 人事業務 86,730元，較上年度預算數 73,400元增列文康活動費 13,330元。
			1	450100 一般行政	7,921,049	7,921,049		8,373,113	8,203,956	-452,064	
			1	450101 行政管理	7,921,049	7,921,049		8,373,113	8,203,956	-452,064	
			2	452500 衛生業務	19,370,020	19,370,020		19,594,637	16,970,077	-224,617	
			1	452501 公共衛生	19,370,020	19,370,020		19,594,637	16,970,077	-224,617	

# 臺北市大同區健康服務中心

## 歲 出 預 算 表

12-7-7

中華民國105年度

單位：新臺幣元

科 目				本 年 度 預 算 數			上 年 度 預 算 數	前 年 度 決 算 數	本 年 度 與 上 年 度 比 較	說 明
款	項	目	節	名 稱 及 編 號	合 計	經 常 門				
										1. 人員維持費 15,415,916元，較上年度預算數 16,043,697元減列 627,781元，主要係依實際需要覈實減列所致。 2. 保健業務 2,226,510元，較上年度預算數 2,160,710元增列 65,800元，包括新增健康雲端保健服務生理量測相關器材與耗材等費用及健康雲端保健服務業務照護設備硬體維護費、生醫類設備維護費 90,000元，增列辦理產後母乳哺育率追蹤諮詢費用 15,000元，減列辦理疾病防治、健康促進宣導及健康照護、社區支持團體等各項保健業務講師鐘點費及志工背心等 39,200元，計淨增如列數。 3. 衛生教育 326,268元，較上年度預算數 360,620元減列辦理轄區社區營造資源團體聯繫會議等健康促進業務用雜支暨講習用場地佈置、租借及茶水費等 34,352元。 4. 家戶健康服務 983,610元，較上年度預算數 1,029,610元減列「試紙」(含血糖、血膽固醇、尿酸尿蛋白試紙)、「衛生耗材」(含酒精棉片、採血針、採血筆)與「測量儀器」(血糖、血膽固醇機器及血壓計)等 46,000元。 5. 新增傳染病防治 417,716元。
12	7	3		457100 建築及設備	143,537		143,537	152,319	766,272	-8,782
			1	457104 其他設備	143,537		143,537	152,319	171,272	-8,782

本年度編列汰換個人電腦4部、電

# 臺北市大同區健康服務中心

## 歲 出 預 算 表

中華民國105年度

單位：新臺幣元

科 目				名 稱 及 編 號	本 年 度 預 算 數			上 年 度 預 算 數	前 年 度 決 算 數	本 年 度 與 上 年 度 比 較	說 明
款	項	目	節		合 計	經 常 門	資 本 門				
12	7	3	2	457103 交通及運輸設備					595,000		腦周邊設備及零組件、套裝軟體， 共計如列數。  以前年度決算數係辦理汰換電話系 統設備。

# 三、 附 屬 表

臺北市大同區健康服務中心  
歲出計畫提要及分支項目概況表

12-7-9

中華民國105年度

單位：新臺幣元

工作計畫名稱及編號	450101行政管理	承辦單位	健康促進組、兼辦會計、兼辦人事			預算金額	7,921,049 元
<p>一、本工作計畫上年度預算數8,373,113元，前年度決算數8,203,956元。</p> <p>二、本年度計畫內容及預期成果：</p> <p>（一）計畫內容：本計畫包括研考、文書管理、庶務、出納、會計、人事等一般經常性行政業務。</p> <p>（二）預期成果：配合本中心各組室工作需要，完成良好行政工作，以提升本中心業務績效。</p> <p>三、分支項目及用途別科目預算明細表：</p>							
12 款 7 項 1 目 1 節	預 算 數	說 明					
分支項目及用途別科目		單 位	數 量	單 價	金 額	內 容	
一、人員維持費	5,813,040					較上年度預算數 6,311,928元，減少 498,888元。	
人事費	5,813,040						
法定編制人員待遇	3,724,500	年	1	3,724,500	3,724,500	職員4人人事費(詳人事費分析表)。	
技工及工友待遇	1,367,100	年	1	1,367,100	1,367,100	職工3人人事費(詳人事費分析表)。	
退休離職儲金	327,024	年	1	237,744	237,744	職員退休離職儲金(詳人事費分析表)。	
		年	1	89,280	89,280	職工退休離職儲金(詳人事費分析表)。	
保險	394,416	年	1	223,620	223,620	職員(工)健保費(詳人事費分析表)。	
		年	1	90,780	90,780	職員公保費(詳人事費分析表)。	
		年	1	80,016	80,016	職工勞保費(詳人事費分析表)。	
二、一般業務	1,970,549					較上年度預算數 1,937,055元，增加 33,494元。	

12-7-10

臺北市大同區健康服務中心  
歲出計畫提要及分支項目概況表

中華民國105年度

單位：新臺幣元

12 款 7 項 1 目 1 節 分支項目及用途別科目	預 算 數	說 明				
		單 位	數 量	單 價	金 額	內 容
人事費	263,885					
其他給與	257,040	人、月、段	12x12x1	630	90,720	員工上下班交通費。
		人、月、段	11x12x2	630	166,320	員工上下班交通費。
加班費	6,845	人、小時	1x37	185	6,845	趕辦研考等業務加班費。
業務費	1,706,664					
統籌業務費	88,200	人、月	20x12	360	86,400	職員20人，按每人每月360元編列。
		人、月	3x12	50	1,800	技工、工友共3人，按每人每月50元編列。
水電費	414,240	月	12	33,640	403,680	辦公大樓電費。
		月	12	880	10,560	辦公大樓水費。
其他業務租金	10,692	臺、月	3x12	297	10,692	飲水機租金。
稅捐及規費	18,310	輛、年	1x1	11,230	11,230	客貨兩用車使用牌照稅。
		輛、年	1x1	450	450	重型公務機車燃料使用費。
		輛、年	1x1	6,180	6,180	客貨兩用車燃料使用費。
		輛、年	1x1	450	450	客貨兩用車檢驗執照費（新增）。

臺北市大同區健康服務中心  
歲出計畫提要及分支項目概況表

12-7-11

中華民國105年度

單位：新臺幣元

12 款 7 項 1 目 1 節 分支項目及用途別科目	預 算 數	說 明				
		單 位	數 量	單 價	金 額	內 容
保險費	3,573	輛、年	1x1	658	658	重型公務機車保險費。
		輛、年	1x1	2,915	2,915	客貨兩用車保險費。
油料	41,958	輛、月、公升	1x12x22	25.9	6,838	重型公務機車汽油費。
		輛、月、公升	1x12x113	25.9	35,120	客貨兩用車汽油費。
外勤誤餐及交通費	3,000	人次	24	80	1,920	外勤人員逾時誤餐費。
		人次	36	30	1,080	外勤人員交通費。
按日按件計資酬金	61,800	節	20	1,600	32,000	員工教育訓練外聘講師鐘點費。
		年	1	25,000	25,000	消防公安安全環保設備等定期檢查費。
		年	1	4,800	4,800	防洪排水設施檢查費。
物品及材料	26,268	年	1	26,268	26,268	改善辦公環境設施用品。
電腦耗材及維修	113,936	年	1	46,000	46,000	電腦耗材。
		年	1	67,936	67,936	電腦設備及硬體維護費。
福利費	1,676	人、次	1x1	838	838	勞工安全衛生體檢費。
		人、次	1x1	838	838	公務人員安全衛生體檢費。



12-7-12

臺北市大同區健康服務中心  
歲出計畫提要及分支項目概況表

中華民國105年度

單位：新臺幣元

12 款 7 項 1 目 1 節 分支項目及用途別科目	預 算 數	說 明				
		單 位	數 量	單 價	金 額	內 容
一般事務費	561,421	年	1	20,574	20,574	各項考核資料、工作計畫暨成果報告等印刷費。
		坪、月	616x12	49	362,208	辦公大樓清潔維持費。
		月	12	7,685	92,220	委託保全公司辦理安全服務費用。
		臺、月、張	2x12x5144	0.7	86,419	影印機使用費。
特別費	72,000	人、月	1x12	6,000	72,000	主任特別費。
房屋建築養護費	68,970	年	1	68,970	68,970	鋼筋混凝土建造辦公房舍計616坪，修繕費30坪以內年列4,510元，超過30坪部分每增加1坪增列110元，共計如列數。
車輛及辦公器具養護費	49,580	臺、年	1x1	2,000	2,000	傳真機養護費。
		月	12	1,080	12,960	電話總機系統及線路維護。
		輛、年	1x1	1,620	1,620	重型公務機車養護費(1997年購置)。
		輛、年	1x1	33,000	33,000	客貨兩用車養護費(2011年購置)。
設施及機械設備養護費	171,040	年	1	171,040	171,040	電氣、空調、電梯等設備維護保養費。
三、會計業務	50,730					較上年度預算數 50,730元，無增減。
人事費	3,330					
加班費	3,330	人、小時	1x18	185	3,330	趕辦會計業務等工作加班費。

臺北市大同區健康服務中心  
歲出計畫提要及分支項目概況表

12-7-13

中華民國105年度

單位：新臺幣元

12 款 7 項 1 目 1 節 分支項目及用途別科目	預 算 數	說 明				
		單 位	數 量	單 價	金 額	內 容
業務費	47,400					
外勤誤餐及交通費	2,400	人次	12	80	960	外勤人員逾時誤餐費。
		人次	48	30	1,440	外勤人員交通費。
兼職費	30,000	人、月	1x12	2,500	30,000	兼辦會計兼職費。
一般事務費	15,000	本	50	110	5,500	本中心預算書印刷費(含審定本)。
		年	1	9,500	9,500	各類帳簿及表報等印刷費。
四、人事業務	86,730					較上年度預算數 73,400元，增加 13,330元。
人事費	3,330					
加班費	3,330	人、小時	1x18	185	3,330	趕辦人事業務加班費。
業務費	83,400					
外勤誤餐及交通費	2,400	人次	12	80	960	外勤人員逾時誤餐費。
		人次	48	30	1,440	外勤人員交通費。
兼職費	30,000	人、月	1x12	2,500	30,000	兼辦人事兼職費。
一般事務費	51,000	年	1	5,000	5,000	人事資料及表冊等印刷費。

12-7-14

臺北市大同區健康服務中心  
歲出計畫提要及分支項目概況表

中華民國105年度

單位：新臺幣元

12 款 7 項 1 目 1 節	預 算 數	說 明				
分支項目及用途別科目		單 位	數 量	單 價	金 額	內 容
		人、年	23x1	2,000	46,000	文康活動費（本中心員工23人）。



12-7-16

# 臺北市大同區健康服務中心

## 歲出計畫提要及分支項目概況表

中華民國105年度

單位：新臺幣元

工作計畫名稱及編號	452501公共衛生	承辦單位	個案管理組、健康促進組		預算金額	19,370,020 元
<p>一、本工作計畫上年度預算數19,594,637元，前年度決算數16,970,077元。</p> <p>二、本年度計畫內容及預期成果：</p> <p>(一) 計畫內容：辦理保健業務、衛生教育、家戶健康服務、傳染病防治及其他相關業務活動等公共衛生工作，以維護市民健康。</p> <p>(二) 預期成果：</p> <ol style="list-style-type: none"> <li>1. 保健業務：本年度預計辦理有口腔衛生衛教宣導與檢查3,000人次，學校衛生指導18,000人次，癌症防治宣導與篩檢18,000人次，0-6歲嬰幼兒保健服務5,000人次，中老年人疾病防治宣導與篩檢20,000人次，優生保健衛教指導3,500人次，長期照護衛教宣導與轉介服務1,800人次，家庭訪視8,000人次，合計77,300人次。</li> <li>2. 衛生教育：本年度預計利用宣導與講座等方式之教育有27,000人次。</li> <li>3. 家戶健康服務：本年度預計辦理訪視3,400戶。</li> <li>4. 傳染病防治：本年度預計辦理傳染病防治衛教宣導19,500人次，病媒蚊密度調查113里次。</li> </ol> <p>三、分支項目及用途別科目預算明細表：</p>						
12 款 7 項 2 目 1 節	預 算 數	說 明				
分支項目及用途別科目		單 位	數 量	單 價	金 額	內 容
一、人員維持費	15,415,916					較上年度預算數 16,043,697元，減少 627,781元。
人事費	15,415,916					
法定編制人員待遇	13,438,181	年	1	13,438,181	13,438,181	職員16人人事費(詳人事費分析表)。
退休離職儲金	947,232	年	1	947,232	947,232	職員退休離職儲金(詳人事費分析表)。
保險	1,030,503	年	1	645,116	645,116	職員(工)健保費(詳人事費分析表)。
		年	1	385,387	385,387	職員公保費(詳人事費分析表)。
二、保健業務	2,226,510					較上年度預算數 2,160,710元，增加 65,800元。
人事費	17,760					

臺北市大同區健康服務中心  
歲出計畫提要及分支項目概況表

12-7-17

中華民國105年度

單位：新臺幣元

12 款 7 項 2 目 1 節 分支項目及用途別科目	預 算 數	說 明				
		單 位	數 量	單 價	金 額	內 容
加班費	17,760	人、小時	8x12	185	17,760	各項業務加班費。
業務費	2,208,750					
通訊費	365,090	年	1	179,230	179,230	保健及其他相關業務用郵資。
		月	12	14,450	173,400	保健及其他相關業務用電話費。
		年	1	12,460	12,460	定期寄發各種癌症宣導單張、手冊及明信片催檢等相關通訊費。
保險費	3,720	人、年	31x1	120	3,720	志工保險費。
外勤誤餐及交通費	24,930	人次	96	80	7,680	外勤人員逾時誤餐費。
		人次	575	30	17,250	外勤人員交通費。
會費	14,000	人、年	14x1	1,000	14,000	護理人員常年會費。
按日按件計資酬金	150,910	節	22	1,600	35,200	辦理疾病防治、健康促進宣導及健康照護、社區支持團體等各項保健業務講師鐘點費。
		人次	961	110	105,710	志工餐點及交通補助。
		人次	5	2,000	10,000	辦理疾病防治、健康促進宣導及健康照護、社區支持團體等各項保健業務專家出席費。

臺北市大同區健康服務中心  
歲出計畫提要及分支項目概況表

中華民國105年度

單位：新臺幣元

12 款 7 項 2 目 1 節 分支項目及用途別科目	預 算 數	說 明				
		單 位	數 量	單 價	金 額	內 容
物品及材料	98,160	月	12	5,680	68,160	保健及其他相關業務用材料費。
		年	1	30,000	30,000	健康雲端保健服務生理量測相關器材與耗材等費用（新增）。
一般事務費	1,446,440	月	12	4,780	57,360	保健及其他相關業務用印刷費。
		次	1	20,000	20,000	本中心服務簡介製作費。
		份	720	100	72,000	各項業務用宣導品。
		年	1	97,680	97,680	辦理疾病防治、健康促進宣導及健康照護、社區支持團體等各項保健業務用雜支。
		月	12	500	6,000	辦場用床單等洗衣費。
		案	2500	30	75,000	辦理產後母乳哺育率追蹤諮詢費用。
		套	23	800	18,400	工作服。
		年	1	1,100,000	1,100,000	辦理社區健康生活型態及健康城市與安全社區營造等相關費用。
設施及機械設備養護費	81,500	年	1	21,500	21,500	一般儀器等修理保養。
		年	1	60,000	60,000	健康雲端保健服務業務照護設備硬體維護費、生醫類設備維護費（新增）。
運費	24,000	月	12	2,000	24,000	事業廢棄物等處理費。

臺北市大同區健康服務中心  
歲出計畫提要及分支項目概況表

12-7-19

中華民國105年度

單位：新臺幣元

12 款 7 項 2 目 1 節 分支項目及用途別科目	預 算 數	說 明				
		單 位	數 量	單 價	金 額	內 容
三、衛生教育	326,268					較上年度預算數 360,620元，減少 34,352元。
人事費	17,760					
加班費	17,760	人、小時	8x12	185	17,760	趕辦業務加班費。
業務費	308,508					
通訊費	1,200	年	1	1,200	1,200	衛生教育用郵資。
外勤誤餐及交通費	24,960	人次	576	30	17,280	外勤人員交通費。
		人次	96	80	7,680	外勤人員逾時誤餐費。
按日按件計資酬金	89,600	節	51	1,600	81,600	辦理急救、基本救命術訓練及社區衛生教育等講師鐘點費。
		人次	4	2,000	8,000	辦理轄區社區營造資源團體聯繫會議等專家學者出席專案諮詢費。
物品及材料	16,000	年	1	16,000	16,000	衛生教育業務等相關材料費。
一般事務費	165,248	年	1	25,000	25,000	衛生教育訓練、海報、宣導單張等印刷及製作費。
		年	1	57,400	57,400	辦理急救、基本救命術訓練及社區衛生教育等業務用雜支。
		年	1	49,200	49,200	辦理轄區社區營造資源團體聯繫會議等健



12-7-20

臺北市大同區健康服務中心  
歲出計畫提要及分支項目概況表

中華民國105年度

單位：新臺幣元

12款7項2目1節 分支項目及用途別科目	預算數	說 明				
		單位	數量	單價	金額	內 容
		份	180	100	18,000	康促進業務用雜支。
		人次	150	80	12,000	衛生教育宣導品。
		年	1	3,648	3,648	參加講習人員便當。
車輛及辦公器具養護費	6,000	年	1	6,000	6,000	講習用場地佈置、租借及茶水費。
國內旅費	3,100	天	2	1,550	3,100	衛生教育器材保養及修理費。
運費	2,400	次	2	1,200	2,400	國內因公出差旅費。
四、家戶健康服務	983,610					衛生教育、社區業務器材搬運費。
						較上年度預算數 1,029,610元，減少 46,000元。
業務費	983,610					
通訊費	106,410	年	1	42,810	42,810	郵資。
		月	12	5,300	63,600	電話費。
外勤誤餐及交通費	18,720	人次	624	30	18,720	外勤交通費。
物品及材料	289,300	年	1	289,300	289,300	「試紙」(含血糖、血膽固醇、尿糖尿蛋白試紙)、「衛生耗材」(含酒精棉片、採血針、採血筆)與「測量儀器」(血糖、血膽固醇機器及血壓計)等。
一般事務費	569,180	年	1	50,030	50,030	健康服務資料印刷費。

臺北市大同區健康服務中心  
歲出計畫提要及分支項目概況表

12-7-21

中華民國105年度

單位：新臺幣元

12 款 7 項 2 目 1 節	預 算 數	說 明				
分支項目及用途別科目		單 位	數 量	單 價	金 額	內 容
五、傳染病防治	417,716	年	1	519,150	519,150	外聘訪員訪視費(包含弱勢族群、獨居長者、陽性個案訪視追蹤等)。
業務費	417,716					新增項目
通訊費	5,000	年	1	5,000	5,000	郵資(新增)。
外勤誤餐及交通費	9,000	人次	300	30	9,000	外勤人員交通費(新增)。
物品及材料	3,000	年	1	3,000	3,000	防疫業務相關物品及材料費(新增)。
委辦費	360,000	年	1	360,000	360,000	委外辦理防疫工作(新增)。
一般事務費	40,716	年	1	5,000	5,000	防疫業務相關印刷費(新增)。
		份	200	100	20,000	防疫業務相關宣導品(新增)。
		年	1	15,716	15,716	防疫業務用雜支(新增)。



臺北市大同區健康服務中心  
歲出計畫提要及分支項目概況表

12-7-23

中華民國105年度

單位：新臺幣元

工作計畫名稱及編號	457104其他設備	承辦單位	健康促進組	預算金額	143,537 元	
<p>一、本工作計畫上年度預算數152,319元，前年度決算數171,272元。</p> <p>二、本年度計畫內容及預期成果：</p> <p>    (一) 計畫內容：汰換個人電腦、電腦周邊設備及零組件、套裝軟體。</p> <p>    (二) 預期成果：配合公務提供健全之設備，以提升行政績效。</p> <p>三、分支項目及用途別科目預算明細表：</p>						
12 款 7 項 3 目 1 節	預 算 數	說 明				
分支項目及用途別科目		單 位	數 量	單 價	金 額	內 容
設備及投資	143,537					
資訊軟硬體設備費	143,537					
		部	4	20,079	80,316	汰換個人電腦。
		年	1	46,661	46,661	電腦周邊設備及零組件。
		年	1	16,560	16,560	套裝軟體。

12-7-24

本 頁 空 白

## 四、參 考 表

臺北市大同區健康服務中心  
成本估計及工作衡量表

12-7-25

中華民國105年度

單位：新臺幣元

科目名稱及編號	本年度預定完成工作總數		本年度工作總成本	單位成本					全年人員需要量			人年工作率	說明	
	單位	數量		本年度	上年度	前年度	比較		員	工	約聘僱			
							比上年度	比前年度						
12116 大同區健康服務中心			19,370,020											
452500 衛生業務			19,370,020											
452501 公共衛生	人戶里次	127,313	19,370,020	152	180	136	-28	16	16			7,957.06		

臺北市大同區  
歲出用途別

中華民國

科 目				合 計	經 常			
款	項	目	節		名 稱 及 編 號	小 計	01 人 事 費	02 業 務 費
12	7			12116 大同區健康服務中心	27,434,606	27,291,069	21,535,021	5,756,048
			1	450100 一般行政	7,921,049	7,921,049	6,083,585	1,837,464
			1	450101 行政管理	7,921,049	7,921,049	6,083,585	1,837,464
			2	452500 衛生業務	19,370,020	19,370,020	15,451,436	3,918,584
			1	452501 公共衛生	19,370,020	19,370,020	15,451,436	3,918,584
			3	457100 建築及設備	143,537			
			1	457104 其他設備	143,537			



健康服務中心

12-7-27

科目分析表

105年度

單位：新臺幣元

支 出			資 本 支 出			
04 獎補助及損失	05 債 務 費	06 預 備 金	小 計	03 設 備 及 投 資	04 獎補助及損失	06 預 備 金
			143,537	143,537		
			143,537	143,537		
			143,537	143,537		

12-7-28

臺北市大同區  
歲出人事

中華民國

科 目				預 算 人 數								全				
款	項	目	節	名 稱	合 計	民 意 代 表	員			工			聘 僱 人 員	臨 時 工	合 計	民 意 代 表 待 遇
							小 計	職 員	駐 衛 警	小 計	技 工 及 駕 駛	工 友				
12	7			大同區健康服務中心	23		20	20		3	1	2			21,535,021	
		1		一般行政	7		4	4		3	1	2			6,083,585	
			1	行政管理	7		4	4		3	1	2			6,083,585	
		2		衛生業務	16		16	16							15,451,436	
			1	公共衛生	16		16	16							15,451,436	

健康服務中心

12-7-29

費彙計表

105年度

單位：新臺幣元

年 度 人							事 費					待遇準備
待 遇 保 險 及 退 離 職 金							其 他 報 酬					
小 計	法定編制 人員待遇	技工及工 友待遇	約聘僱人 員待遇	公(勞)保 保險費	健 康 保 險 費	退休(職)或 離職儲金	小 計	臨時工工資	獎 金	其他給與	加班值班費	
21,228,956	17,162,681	1,367,100		556,183	868,736	1,274,256	306,065			257,040	49,025	
5,813,040	3,724,500	1,367,100		170,796	223,620	327,024	270,545			257,040	13,505	
5,813,040	3,724,500	1,367,100		170,796	223,620	327,024	270,545			257,040	13,505	
15,415,916	13,438,181			385,387	645,116	947,232	35,520				35,520	
15,415,916	13,438,181			385,387	645,116	947,232	35,520				35,520	

臺北市大同區健康服務中心  
資 本 支 出 分 析 表

中華民國105年度

單位：新臺幣元

機 關 及 計 畫 名 稱	合 計	土 地	房 屋 建 築 及 設 備 費	公 共 建 設 及 設 施 費	機 械 設 備 費	運 輸 設 備 費	資 訊 軟 硬 體 設 備 費	雜 項 設 備 費	權 利	投 資	獎 補 助 及 損 失
大同區健康服務中心	143,537						143,537				
建築及設備	143,537						143,537				
其他設備	143,537						143,537				

臺北市大同區健康服務中心

12-7-31

車輛明細表

中華民國105年度

單位：新臺幣元

工作計畫別	車輛種類	車號	廠牌及引擎號碼	購置年月	汽缸總排氣量 立方公分	合計	牌照稅	燃料使用費	油料(全年)			液化石油氣(全年)			養護費	檢驗執照及保險費
									數量 (公升)	單價	金額	數量 (公升)	單價	金額		
行政管理 合計	2輛 重型公務機車					98,461	11,230	6,630			41,958				34,620	4,023
	1輛 客貨兩用車															
	1輛 重型公務機車	CHP-115	三陽 RP-000516	1997.12	125	9,566		450	264.00	25.90	6,838				1,620	658
	1輛 客貨兩用車	2731-QH	中華4G64C024732	2011.05	2,351	88,895	11,230	6,180	1,356.00	25.90	35,120				33,000	3,365



健康服務中心  
 濟性綜合分類表

12-7-33

105年度

單位：新臺幣千元

資本支出 合計	資 本 支 出														
	投 資 及 增 資			資 本 移 轉				土 地 購 入	無 形 資 產 購 置	固 定 資 本 形 成					
	對 營 業 基 金	對 非 營 業 特 種 基 金	對 民 間 企 業	對 企 業	對 家 庭 及 民 間 非 營 利 機 構	對 政 府	對 國 外			住 宅	非 住 宅 房 屋	其 他 營 建 工 程	運 輸 工 具	資 訊 軟 體	機 械 及 其 他 設 備
144													17	127	
144													17	127	