

中華民國 106 年度

17-1

議會
審定

(自106年1月1日起至106年12月31日止)

臺北翡翠水庫管理局

單 位 預 算

主辦會計人員 柳文鏗

機關長官 謝政道

臺北翡翠水庫管理局

目 次

中華民國106年度

| | | |
|--------------------------|---|-----|
| 一、預算總說明 | 第 | 1頁 |
| 二、主要表 | | |
| (一)歲入預算表 | 第 | 7頁 |
| (二)歲出預算表 | 第 | 9頁 |
| 三、附屬表 | | |
| (一)歲入項目說明提要、歲入明細表 | 第 | 15頁 |
| (二)歲出計畫提要及分支項目概況表暨人事費分析表 | | |
| 1.一般行政 | | |
| 行政管理 | 第 | 27頁 |
| 2.水庫管理 | | |
| 水庫管理 | 第 | 42頁 |
| 3.建築及設備 | | |
| 營建工程 | 第 | 56頁 |
| 其他設備 | 第 | 59頁 |
| 4.臺北水源特定區設施 | | |
| 臺北水源特定區設施 | 第 | 62頁 |
| 5.第一預備金 | | |
| 第一預備金 | 第 | 64頁 |
| 四、參考表 | | |
| (一)歲出用途別科目分析表 | 第 | 66頁 |

臺北翡翠水庫管理局

目

次

中華民國106年度

| | | |
|------------------------|---|-----|
| (二)歲出人事費彙計表..... | 第 | 68頁 |
| (三)聘僱人員薪津及保險費彙計表..... | 第 | 70頁 |
| (四)資本支出分析表..... | 第 | 71頁 |
| (五)車輛、船舶明細表..... | 第 | 72頁 |
| (六)繼續性計畫分年資金需求表..... | 第 | 75頁 |
| (七)歲出按職能及經濟性綜合分類表..... | 第 | 76頁 |

預算總說明

中華民國 106 年度

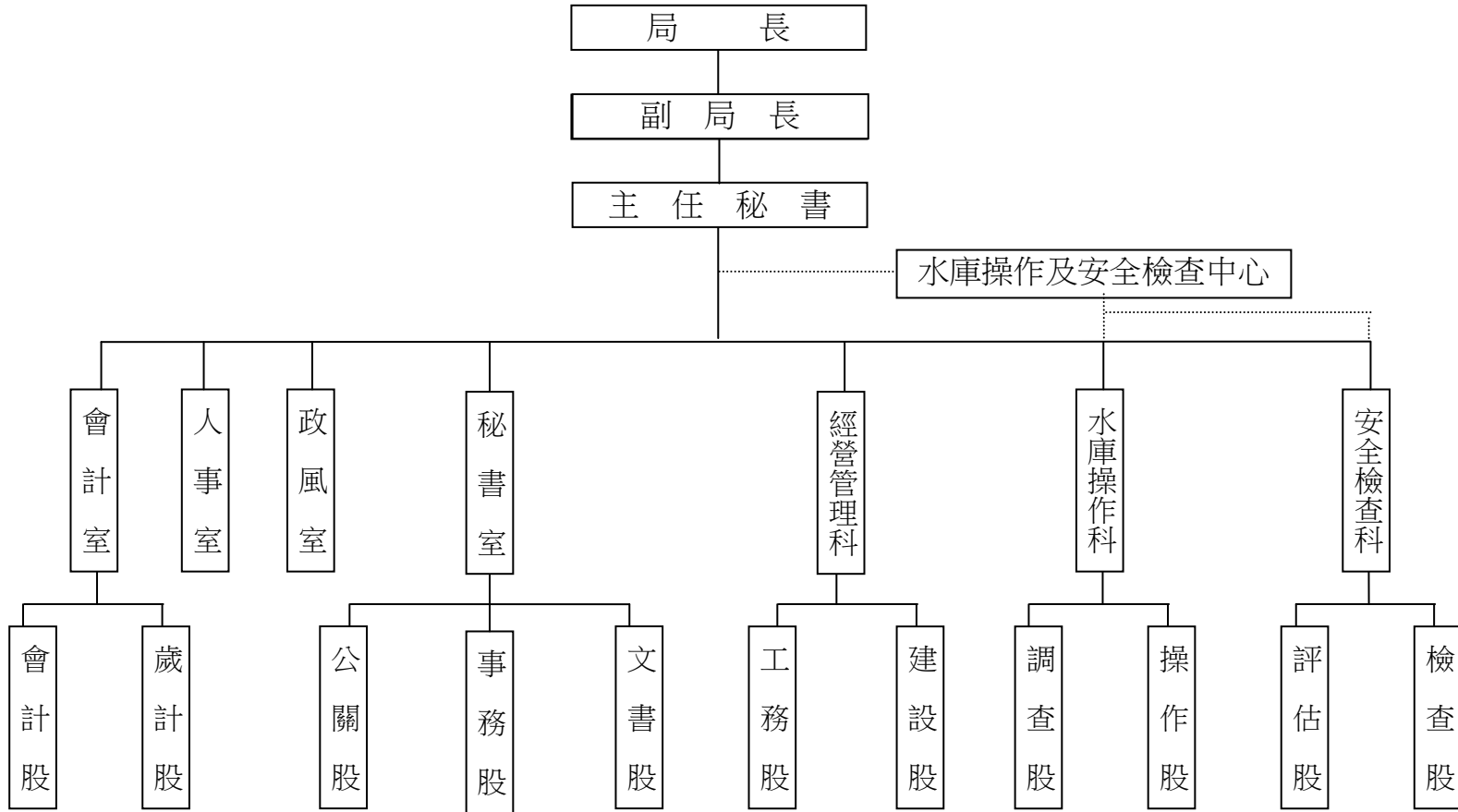
一、現行法定職掌及組織系統圖：

- (一) 本局隸屬於臺北市政府，依照本府 100 年 6 月 7 日府授法三字第 10031832500 號令修正臺北翡翠水庫管理局組織規程，負責管理翡翠水庫，期能達成蓄洪濟枯、供應量豐質優原水，確保大臺北地區民生用水安全，充分利用水資源發電以增加市庫收入、並以永續經營為目標。
- (二) 本局置局長，承市長之命綜理局務，並指揮監督所屬員工。置副局長，襄理局務。並設水庫操作及安全檢查中心，負責督導有關水庫操作及安全檢查事項，及於洪水期間與石門水庫聯合運轉事項。另設 3 科 4 室，分掌各有關事項如下：
- 1.安全檢查科：掌理大壩及附屬設施之安全管理與檢查，技術資料簿冊之建立、保管與更新，水庫及大壩之安全評估，緊急措施計畫及大壩與附屬設施維護改善之計畫事項。
 - 2.水庫操作科：掌理水庫操作運轉，自來水原水之供應，翡翠電廠之營運，水文、水質、水庫淤積等資料之觀測、調查與分析，及洪水期間與石門水庫聯合運轉事項。
 - 3.經營管理科：掌理水庫及水庫區之經營管理，各項設施之維護改善與其工務行政，及集水區治理之協調事項。
 - 4.秘書室：掌理文書、印信典守、研考、公共關係、財產管理、事務管理、出納及不屬其他科、室事項。
 - 5.會計室：依法辦理歲計、會計及統計事項。
 - 6.人事室：依法辦理人事管理事項。
 - 7.政風室：依法辦理政風事項。

臺北翡翠水庫管理局 預算總說明

中華民國 106 年度

(三) 組織系統圖：



預算總說明

中華民國 106 年度

二、前年度及上年度已過期間計畫實施及預算執行情形：

(一) 前年度計畫實施成果及決算辦理概況：

本局前年度各項業務，均能按預定計畫如期實施順利完成，全年度預算 419,357,977 元，執行結果決算審定數 409,393,435 元（內含歲出保留數 106,171,035 元），賸餘數 9,964,542 元。

1.一般行政：前年度預算數 65,919,234 元，決算審定數 64,826,818 元，賸餘數 1,092,416 元。

2.水庫管理：前年度預算數 177,180,284 元，決算審定數 175,418,603 元（內含歲出保留數 1,400,000 元），賸餘數 1,761,681 元。

3.建築及設備：前年度預算數 120,909,459 元，決算審定數 114,399,014 元（內含歲出保留數 50,311,368 元），賸餘數 6,510,445 元。

4.第一預備金：前年度預算數 600,000 元，賸餘數 600,000 元。

(二) 上年度已過期間計畫實施及預算執行情形：

本局上年度各項業務均能按預定業務計畫實施，並依照計畫進度執行，截至 105 年 6 月底各項業務計畫及預算執行結果尚能符合預定目標。

1.一般行政：上年度預算數 66,243,837 元，實際執行數 33,901,021 元，占預算分配數 41,502,000 元之 81.69%。

2.水庫管理：上年度預算數 170,445,291 元，實際執行數 73,060,125 元，占預算分配數 86,150,000 元之 84.81%。

3.建築及設備：上年度預算數 77,591,513 元，實際執行數 10,129,443 元，占預算分配數 14,517,000 元之 69.78%。

4.臺北水源特定區設施：上年度預算數 1,000 元，實際執行數 0 元，占預算分配數 0 元之 0%。

三、本年度施政（業務及工作）計畫重點及預算提要：

本局肩負翡翠水庫管理任務，本年度施政計畫主要為大壩及附屬設施之相關檢查、監測及維護，水庫操作系統等設備之維護，水文氣象、水質、水庫淤積之調查、分析與研究，加強水（陸）域巡邏及垃圾、漂流物清理與取締水庫蓄水範圍內各項污染水源之行為及颱風期間與石門水庫聯合運轉，並強化與氣象、下游防汛單位之協調、通報連繫作業，維護大壩下游行水區河岸之安全，賡續辦理水庫蓄水範圍內水土保持，及辦理水資源保育宣導，並藉由「翡翠水庫環境學習中心」推廣環境教育工作，

臺北翡翠水庫管理局

預算總說明

中華民國 106 年度

以建立民眾愛護水源與重視自然生態保育。

(一) 本年度計畫重點：

- 1.強化大壩安全：推動提升安全監測效能及更新水工機械閘門基礎設施中程計畫，完善大壩重要基礎設施功能，確保水庫運轉操作正常；縝密執行大壩安全監測及現地檢查，落實地震等災害防護演練，並辦理翡翠水庫整體安全檢查與評估，確保大壩安全穩定，達成「大壩安全達成率」100%之施政目標。
- 2.加強水源利用：落實執行翡翠水庫穩定供水計畫，建構智慧水庫決策系統，以強化水資源運用，擴大提供二市市民質優量足的優質水源，確保大臺北地區民生用水不虞匱乏，達成「水庫供水滿足率」100%之施政目標，同時供水附帶發電，生產綠色電能，減少碳排放。
- 3.確保水源品質：積極執行翡翠水庫水質管理與監測計畫，推動集水區防污減污工作，削減污染源，以達成水庫無優養化水質之施政目標，提供市民優質的飲用水水源。
- 4.強化防洪減淤：積極辦理水庫周邊水土保持工作，減少因暴雨沖刷表土流入水庫之泥砂量；建構翡翠水庫 3D 水文氣象水質自動監測網，發揮水庫蓄清排渾功效，降低水庫泥砂落淤；強化水庫防洪運轉作業，發揮水庫蓄洪功效，達成水庫年淤積率小於 0.2%與防洪減災之施政目標。
- 5.推廣環境教育：持續推動水資源保育及環境教育工作，以每年度參訪翡翠水庫環境學習中心民眾人次達 1 萬 3,000 人次以上為目標，使更多市民能實地了解水資源之珍貴；提升志工專業知能及解說能力；並提高整體服務品質滿足參訪民眾及學生學習需求，使參訪翡翠水庫環境學習中心市民滿意度達 90%。

(二) 本年度預期績效：

- 1.強化各項安全監測系統及相關設施運作效能，確保水庫大壩結構安全與各項設施正常穩定。
- 2.穩定翡翠電廠水輪發電機組各項運轉功能，確保供水發電附帶效益，增加市庫收入。
- 3.審慎水庫調蓄操作，提供臺北、新北二市市民水量足、水質優的翡翠好水，全年水庫供水滿足率 100%。
- 4.強化水庫防洪運轉作業，以降低水庫下游洪水位，發揮削洪減災，維護下游居民安全。
- 5.妥善辦理水文、水質、機電與洩洪廣播等系統維護工作，確保水庫運轉操作功能，符合水源水質標準。
- 6.強化集水區土地使用查核、積極辦理水庫漂流物清除及防止違法開發行為，達成減少水源污染來源與確保集水區內水質水量安全。

預 算 總 說 明

中華民國 106 年度

- 7.加強水庫蓄水範圍內邊坡崩坍地治理，穩定邊坡減少坍方，降低土石流失及減緩水庫淤積，預期水庫年淤積率低於 0.2%；並推動水庫生態池工程維護，有效降低水庫上游營養鹽流入量，預期年平均總磷濃度小於 24 微克/公升，以維持水庫良好水質，並延長水庫使用壽年。
- 8.持續推動與集水區相關機關共同執行加強保護區巡察、管制及查緝不法盜獵行為，達成預防污染發生之行為，以確保水庫水質潔淨無虞。
- 9.賡續辦理國有占墾地收回復舊造林，及加強生態復育，並充份運用水庫環境教育資源，達成翡翠水庫水資源保育之宣導及保育目標。
- 10.協調行政院農業委員會林務局、財政部國有財產署、經濟部水利署臺北水源特定區管理局及新北市政府等水源區相關機關，加強濫墾濫建與污染源之聯合巡查，預防污染行為之發生及即時處置，另與經濟部水利署臺北水源特定區管理局及臺北自來水事業處定期舉辦臺北水源特定區管理工作聯繫會報，協調水源區內相關事項，以確保水庫提供潔淨原水。
- 11.推展水資源生態保育及環境教育工作：以每年度參訪翡翠水庫環境學習中心民眾人次達 1 萬 4,500 人次以上為目標；提升志工專業知能，辦理導覽志工專業訓練次數須達 5 次；提高服務品質滿足參訪民眾及學生學習需求，使每年度參訪翡翠水庫市民，年平均滿意度達 91%。

(三) 本年度預算提要及成本估計：

- 1.歲入：本年度預算共列 630,334,007 元，其中罰款及賠償收入 50,000 元，規費收入 84,000 元，財產收入 629,839,011 元，其他收入 360,996 元。
- 2.歲出：本年度預算共列 334,481,390 元，其中經常門預算 255,621,389 元，資本門預算 78,860,001 元，其明細如下：
 - (1)一般行政預算共列 65,276,779 元，包括人事費 47,815,515 元，業務費 17,461,264 元。
 - (2)水庫管理預算共列 189,744,610 元，包括人事費 87,179,499 元，業務費 101,843,120 元，獎補助及損失 721,991 元。
 - (3)建築及設備預算共列 78,860,000 元，包括營建工程 31,360,000 元，其他設備 47,500,000 元。
 - (4)臺北水源特定區設施預算共列 1 元。
 - (5)第一預備金預算共列 600,000 元。

本 頁 空 白

臺北翡翠水庫管理局

17-1-7

歲 入 預 算 表

中華民國106年度

單位：新臺幣元

| 科 目 | | | | 本 年 度 預 算 數 | | | 上 年 度 預 算 數 | 前 年 度 決 算 數 | 本 年 度 與 上 年 度 比 較 | 說 明 | |
|-----|----|---|---|--------------------|-------------|-------------|----------------|----------------|----------------------|-------------|---|
| 款 | 項 | 目 | 節 | 名 稱 及 編 號 | 合 計 | 經 常 門 | | | | | 資 本 門 |
| | | | | 總 計 | 630,334,007 | 630,334,007 | | 459,111,899 | 474,054,291 | 171,222,108 | |
| 3 | | | | 030000 罰款及賠償收入 | 50,000 | 50,000 | | 50,000 | 8,165,690 | | |
| | 89 | | | 17101 臺北翡翠水庫管理局 | 50,000 | 50,000 | | 50,000 | 8,165,690 | | |
| | | | 1 | 030300 賠償收入 | 50,000 | 50,000 | | 50,000 | 8,165,690 | | |
| | | | 1 | 030301 一般賠償收入 | 50,000 | 50,000 | | 50,000 | 8,165,690 | | 本 年 度 預 算 數 係 廠 商 違 約 罰 款 收 入 。 |
| 4 | | | | 040000 規費收入 | 84,000 | 84,000 | | 84,000 | 84,000 | | |
| | 80 | | | 17101 臺北翡翠水庫管理局 | 84,000 | 84,000 | | 84,000 | 84,000 | | |
| | | | 1 | 040200 使用規費收入 | 84,000 | 84,000 | | 84,000 | 84,000 | | |
| | | | 1 | 040202 場地設施使用費 | 84,000 | 84,000 | | 84,000 | 84,000 | | 本 年 度 預 算 數 係 經 管 土 地 以 外 不 動 產 建 物 ， 有 償 供 中 華 電 信 公 司 使 用 之 使 用 費 收 入 。 |
| 6 | | | | 060000 財產收入 | 629,839,011 | 629,839,011 | | 458,669,299 | 465,418,602 | 171,169,712 | |
| | 98 | | | 17101 臺北翡翠水庫管理局 | 629,839,011 | 629,839,011 | | 458,669,299 | 465,418,602 | 171,169,712 | |
| | | | 1 | 060100 財產孳息 | 2,698 | 2,698 | | 2,698 | 2,698 | | |
| | | | 1 | 060102 地租 | 2,698 | 2,698 | | 2,698 | 2,698 | | 本 年 度 預 算 數 係 經 管 2 筆 坪 林 區 灣 潭 段 土 地 出 租 予 新 北 市 坪 林 區 灣 潭 原 居 民 之 租 金 收 入 。 |
| | | | 2 | 060200 財產售價 | 629,736,313 | 629,736,313 | | 458,566,601 | 465,274,729 | 171,169,712 | |
| | | | 1 | 060204 水電售價 | 629,736,313 | 629,736,313 | | 458,566,601 | 465,274,729 | 171,169,712 | 本 年 度 預 算 數 內 容 與 上 年 度 之 比 較 如 下 ： |

臺北翡翠水庫管理局

歲 入 預 算 表

中華民國106年度

單位：新臺幣元

| 科 目 | | | | 本 年 度 預 算 數 | | | 上 年 度 預 算 數 | 前 年 度 決 算 數 | 本 年 度 與 上 年 度 比 較 | 說 明 | |
|-----|-----|---|---|--------------------|---------|---------|----------------|----------------|----------------------|--|---|
| 款 | 項 | 目 | 節 | 名 稱 及 編 號 | 合 計 | 經 常 門 | | | | | 資 本 門 |
| 6 | 98 | 3 | | 060400 廢舊物資售價 | 100,000 | 100,000 | | 100,000 | 141,175 | 1.出售翡翠發電廠發電收入 322,648,274元，較上年度減少 19,022,450元。 2.出售水庫原水收入 307,088,039元，較上年度增加 190,192,162元。 | |
| | | | 1 | 060401 廢舊物資售價 | 100,000 | 100,000 | | 100,000 | 141,175 | | |
| 10 | | | | 100000 其他收入 | 360,996 | 360,996 | | 308,600 | 385,999 | 52,396 | |
| | 100 | | | 17101 臺北翡翠水庫管理局 | 360,996 | 360,996 | | 308,600 | 385,999 | 52,396 | |
| | | 1 | | 100200 雜項收入 | 360,996 | 360,996 | | 308,600 | 385,999 | 52,396 | |
| | | | 1 | 100202 其他雜項收入 | 360,996 | 360,996 | | 308,600 | 381,184 | 52,396 | 本年度預算數內容與上年度之比較如下： 1.台灣電力公司分攤水源保育與回饋費收入 360,996元，較上年度增加 64,896元。 2.減列採購案招標文件工本費等收入 12,500元。 |
| | | | 2 | 100201 收回以前年度歲出 | | | | | 4,815 | 前年度決算數係收回103年度員工溢領不休假加班費等收入。 | |

臺北翡翠水庫管理局

17-1-9

歲 出 預 算 表

中華民國106年度

單位：新臺幣元

| 科 目 | | | | 本 年 度 預 算 數 | | | 上 年 度 預 算 數 | 前 年 度 決 算 數 | 本 年 度 與 上 年 度 比 較 | 說 明 | |
|-----|---|---|---|--------------------|-------------|-------------|----------------|----------------|----------------------|------------|---|
| 款 | 項 | 目 | 節 | 名 稱 及 編 號 | 合 計 | 經 常 門 | | | | | 資 本 門 |
| 17 | 1 | | | 17101 臺北翡翠水庫管理局 | 334,481,390 | 255,621,389 | 78,860,001 | 314,881,641 | 409,393,435 | 19,599,749 | 本年度預算數之內容與上年度之比較如下： 1. 人員維持費 45,384,725元，較上年度預算數 45,302,027元增列 82,698元，主要係增列提撥勞工退休準備金、減列2人職工退休退職給付及依實際需要覈實減列等增減互抵所致。 2. 一般業務 18,782,869元，較上年度預算數 19,767,471元減列 984,602元，包括增列保險費、電腦耗材及維修、一般事務費、車輛及辦公器具養護費等 127,632元，減列加班值班費、稅捐及規費、油料、物品及材料、環境教育教案及課程設計編撰等 1,112,234元，計淨減如列數。 3. 會計業務 123,002元，較上年度預算數 124,534元減列一般事務費 1,532元。 4. 人事業務 314,620元，較上年度預算數 315,697元減列值班費、一般事務費等 1,077元。 5. 政風業務 54,098元，較上年度預算數 54,742元減列一般事務費644元。 6. 水資源教育業務 617,465元，較上年度預算數 679,366元減列水源故鄉巡禮、學生導覽等製作水資源保育光碟費用 61,901元。 |
| | | | 1 | 320100 一般行政 | 65,276,779 | 65,276,779 | | 66,243,837 | 64,826,818 | -967,058 | |
| | | | 1 | 320101 行政管理 | 65,276,779 | 65,276,779 | | 66,243,837 | 64,826,818 | -967,058 | |

臺北翡翠水庫管理局

歲 出 預 算 表

中華民國106年度

單位：新臺幣元

| 科 目 | | | | 本 年 度 預 算 數 | | | 上 年 度 預 算 數 | 前 年 度 決 算 數 | 本 年 度 與 上 年 度 比 較 | 說 明 | |
|-----|---|---|---|----------------|-------------|-------------|----------------|----------------|----------------------|------------|--|
| 款 | 項 | 目 | 節 | 名 稱 及 編 號 | 合 計 | 經 常 門 | | | | | 資 本 門 |
| 17 | 1 | 2 | | 320200 水庫管理 | 189,744,610 | 189,744,610 | | 170,445,291 | 175,418,603 | 19,299,319 | 本年度預算數之內容與上年度之比較如下： 1. 人員維持費 84,795,059元，較上年度預算數 79,066,027元增列 5,729,032元，主要係增列3人駐衛警退休退職給付及依實際需要覈實減列等增減互抵所致。 2. 安全檢查業務 16,260,267元，較上年度預算數 5,357,687元增列 10,902,580元，包括新增翡翠水庫第5次整體安全檢查與評估計畫 13,200,000元，減列翡翠大壩安全風險鑑別與控管之研究、大壩混凝土長齡期鑽孔取樣試驗、一般事務費等 2,297,420元，計淨增如列數。 3. 水庫操作業務 15,595,912元，較上年度預算數 16,049,875元減列 453,963元，包括新增翡翠水庫集水區水文特性分析及水文站檢核 1,591,000元，增列無線電機執照費 25,000元，減列水質採樣檢驗、翡翠水庫水生動物與水質關係監測、翡翠水庫防洪運轉預降水位研究、運轉中心資訊整合系統硬體設備維護費、一般事務費等 2,069,963元，計淨減如列數。 4. 經營管理業務 13,632,770元，較上年度預算數 10,354,727元增列 3,278,043元，包括新增航管站工作人員夏季工作服 6,400 |
| | | | 1 | 320201 水庫管理 | 189,744,610 | 189,744,610 | | 170,445,291 | 175,418,603 | 19,299,319 | |

臺北翡翠水庫管理局

17-1-11

歲 出 預 算 表

中華民國106年度

單位：新臺幣元

| 科 目 | | | | 本 年 度 預 算 數 | | | 上 年 度 預 算 數 | 前 年 度 決 算 數 | 本 年 度 與 上 年 度 比 較 | 說 明 | |
|-----|---|------|------------|-------------|------------|------------|----------------|----------------|----------------------|------------|--|
| 款 | 項 | 目 | 節 | 名 稱 及 編 號 | 合 計 | 經 常 門 | | | | | 資 本 門 |
| 17 | 1 | 3 | | 327100 | 78,860,000 | | 78,860,000 | 77,591,513 | 114,399,014 | 1,268,487 | 元，增列水庫漂流物清除、駐衛警夏服服裝配備、赴日本考察水庫安全與集水區治理策略等 3,564,340元，減列值班費、水電費、通訊費、無線電機執照費、無線電用充電電池、信號彈、園藝工及督導人員夏季工作服、水庫區育林補植、施肥撫育及維護等、航管站工作人員冬季工作服、駐衛警指揮棒、冬季大衣、冬服及服裝配備等 292,697元，計淨增如列數。 5. 水力發電 58,110,602元，較上年度預算數 58,246,611元減列鐵塔租地費及水源保育與回饋費 136,009元。 6. 發電售水作業 1,350,000元，較上年度預算數 1,370,364元減列一般事務費 20,364元。 |
| | | | | 327102 | | | | | | | |
| | | | | 1 | 營建工程 | 31,360,000 | 31,360,000 | 38,260,000 | 70,819,308 | -6,900,000 | |
| | 2 | 其他設備 | 47,500,000 | 47,500,000 | 38,236,513 | 39,545,206 | 9,263,487 | 本年度預算數編列內容如下： | | | |

臺北翡翠水庫管理局

歲 出 預 算 表

中華民國106年度

單位：新臺幣元

| 科 目 | | | | 本 年 度 預 算 數 | | | 上 年 度 預 算 數 | 前 年 度 決 算 數 | 本 年 度 與 上 年 度 比 較 | 說 明 | |
|-----|---|---|---|---------------------|-----|---------|----------------|----------------|----------------------|------------|--|
| 款 | 項 | 目 | 節 | 名 稱 及 編 號 | 合 計 | 經 常 門 | | | | | 資 本 門 |
| 17 | 1 | 3 | 3 | 327103 交通及運輸設備 | | | | 1,095,000 | 4,034,500 | -1,095,000 | 1. 機械設備費 39,935,000元，包括大壩擺線儀監測系統汰換第1期、大壩上舉壓力監測系統汰換、大壩岩層伸縮儀監測系統汰換、翡翠副壩閘門汰換、翡翠大壩閘門現場操作箱汰換、翡翠機組空氣壓縮機汰換、電廠冷卻水壓力調整器汰換、電廠設備檢測儀器購置、建置翡翠水庫上游水域水質自動監測系統、原水藻類篩檢(酵素免疫分析)儀、汰換攜帶式溶氧計、運轉中心環控設備汰換、電動船電力設備更新、水庫區監視系統汰換、翡翠電廠售電記錄設備建置等。 2. 資訊軟硬體設備費 7,565,000元，包括汰換個人電腦、網路及資訊周邊設備、套裝軟體及翡翠水庫智慧決策系統建置等。 |
| | | | 4 | 327900 臺北水源特定區設施 | 1 | | 1 | 1,000 | 54,749,000 | -999 | 上年度預算數係編列汰換客貨兩用車2輛如列數。 |
| | | | 1 | 327901 臺北水源特定區設施 | 1 | | 1 | 1,000 | 54,749,000 | -999 | 臺北水源特定區污水下水道未納戶污水處理工程，本工程原係104-106年度連續性計畫，修正為104-108年度連續性計畫，總經費88,000,000元，除上年度已編列54,750,000元外，本年度續編第3年經費1元。 |
| | | 5 | | 324100 第一預備金 | | 600,000 | | 600,000 | | | |

臺北翡翠水庫管理局

17-1-13

歲 出 預 算 表

中華民國106年度

單位：新臺幣元

| 科 目 | | | | 本 年 度 預 算 數 | | | 上 年 度 預 算 數 | 前 年 度 決 算 數 | 本 年 度 與 上 年 度 比 較 | 說 明 |
|-----|---|---|---|-----------------|---------|---------|----------------|----------------|----------------------|--------------------|
| 款 | 項 | 目 | 節 | 名 稱 及 編 號 | 合 計 | 經 常 門 | | | | |
| 17 | 1 | 5 | 1 | 324101 第一預備金 | 600,000 | 600,000 | | 600,000 | | 編列第一預備金如列數，依法覈實動支。 |

本 頁 空 白

歲入項目說明提要

經常門

中華民國106年度

單位：新臺幣元

| | | | | | | | |
|----|-----------|---------------|-----------------------|------|---------|------|-----------------------|
| 科目 | 3款89項1目1節 | 來源別子目及細目編號與名稱 | 030301 賠償收入 一般賠償收入 | 預算金額 | 50,000元 | 承辦單位 | 秘書室、安全檢查科、水庫操作科、經營管理科 |
|----|-----------|---------------|-----------------------|------|---------|------|-----------------------|

歲 入 項 目 說 明

- 一、項目內容：廠商違約罰款收入。
- 二、法令依據：依據訂定契約規定辦理。
- 三、計算方法：參考以前年度收入估列。
- 四、實施進度：收受違規罰款時立即辦理繳庫。
- 五、完成方法：承商違反契約，逾期罰款等收入依規定辦理繳庫。
- 六、預期成果：加強採購及施工品質。

臺北翡翠水庫管理局
歲 入 明 細 表

中華民國106年度

單位：新臺幣元

| 科 目 名 稱 | 收 入 依 據 | 收 入 期 間 | 單 位 | 數 量 | 單 價 | 預 算 數 | 詳 細 計 算 及 說 明 |
|---------|-----------|---------------------|-----|-----|-----------|------------------|---------------|
| 一般賠償收入 | 廠商違約罰款收入。 | 106.01.01-106.12.31 | 年 | 1 | 50,000.00 | 50,000 50,000 | 廠商違約罰款收入。 |

歲入項目說明提要

經常門

中華民國106年度

單位：新臺幣元

| | | | | | | | |
|----|-----------|---------------|--------------------------|------|---------|------|-----|
| 科目 | 4款80項1目1節 | 來源別子目及細目編號與名稱 | 040202 使用規費收入 場地設施使用費 | 預算金額 | 84,000元 | 承辦單位 | 秘書室 |
|----|-----------|---------------|--------------------------|------|---------|------|-----|

歲入項目說明

- 一、項目內容：經管土地以外不動產建物，有償供中華電信公司使用之使用費收入。
- 二、法令依據：依臺北市市有公用房地架設行動電話基地臺使用行政契約辦理。
- 三、計算方法：以使用面積按坪計算。
- 四、實施進度：依照行政契約辦理。
- 五、完成方法：依契約規定每3個月繳納1次並按實際收入立即繳庫。
- 六、預期成果：增進本府財產使用效能，充實市庫。

臺北翡翠水庫管理局

歲 入 明 細 表

中華民國106年度

單位：新臺幣元

| 科 目 名 稱 | 收 入 依 據 | 收 入 期 間 | 單 位 | 數 量 | 單 價 | 預 算 數 | 詳 細 計 算 及 說 明 |
|---------|-------------------------|---------------------|-----|-----|-----------|------------------|--------------------------------|
| 場地設施使用費 | 依臺北市市有公用土地 使用行政契約辦理。 | 106.01.01-106.12.31 | 年 | 1 | 84,000.00 | 84,000 84,000 | 經管土地以外不動產建物，有償供中華電信公司使用之使用費收入。 |

歲入項目說明提要

經常門

中華民國106年度

單位：新臺幣元

| | | | | | | | |
|---|-----------|-------------------|-------------------|------|--------|------|-----|
| 科目 | 6款98項1目1節 | 來源別子目及 細目編號與名稱 | 060102 財產孳息 地租 | 預算金額 | 2,698元 | 承辦單位 | 秘書室 |
| 歲 入 項 目 說 明 | | | | | | | |
| <p>一、項目內容：經管2筆坪林區灣潭段土地，出租予新北市坪林區灣潭原居民之租金收入。</p> <p>二、法令依據：依本局與新北市坪林區灣潭原居民土地租賃契約書辦理。</p> <p>三、計算方法：以105年土地公告地價按年租金率5%計算。</p> <p>四、實施進度：依照租賃契約辦理。</p> <p>五、完成方法：按照實際收入數立即繳庫。</p> <p>六、預期成果：增進本府財產使用效能，充實市庫。</p> | | | | | | | |

臺北翡翠水庫管理局

歲 入 明 細 表

中華民國106年度

單位：新臺幣元

| 科 目 名 稱 | 收 入 依 據 | 收 入 期 間 | 單 位 | 數 量 | 單 價 | 預 算 數 | 詳 細 計 算 及 說 明 |
|---------|------------|---------------------|-----|-----|----------|----------------|--|
| 地租 | 依土地租賃契約辦理。 | 106.01.01-106.12.31 | 年 | 1 | 2,698.00 | 2,698 2,698 | <p>經管2筆坪林區灣潭段土地，出租予新北市坪林區灣潭原居民之租金收入。</p> <p>本局早年清查經管土地資料，發現新北市坪林區灣潭段灣潭小段28-4、40地號等2筆土地，部分用地疑似遭民宅佔用，後經辦理鑑界、現勘、協調會及申購早年航空照片以釐清本案諸多疑點後，簽奉市長核准依「臺北市政府加強清理及處理被占用市產計畫」，自民國92年10月起出租予占用人，並追繳以前五年無權占用使用補償金。</p> <p>本次契約為第5次訂約，於民國104年10月訂約，使用期間自104年10月1日至107年9月30日。使用費依「臺北市市有公用房地使用費收費基準表」所核定之土地使用費（即依照土地公告地價年息百分之五計收租金），28-4地號使用面積64m²，每年租金計416元；40地號使用面積351m²，每年租金計2,282元，2筆土地合計每年租金收入2,698元。本次契約第2條增訂現地建物使用目地及用途不得作為餐廳、旅宿等非現況營業用途使用，若違反將可收回，以加強管理。</p> |

臺北翡翠水庫管理局

17-1-21

歲 入 項 目 說 明 提 要

經常門

中華民國106年度

單位：新臺幣元

| | | | | | | | |
|--|-----------|---------------|---------------------|------|--------------|------|-------------|
| 科目 | 6款98項2目1節 | 來源別子目及細目編號與名稱 | 060204 財產售價 水電售價 | 預算金額 | 629,736,313元 | 承辦單位 | 水庫操作科、經營管理科 |
| 歲 | | 入 | | 項 | | 目 | |
| <p>一、項目內容：1.出售翡翠發電廠發電收入。 2.出售水庫原水收入。</p> <p>二、法令依據：1.依據本局與台灣電力公司簽訂「翡翠發電廠購售電契約」辦理。 2.依使用者付費原則，臺北自來水事業處應繳基本原水售價。</p> <p>三、計算方法：1.售電收入，購售電契約容量電費收入(基本電費)全年$1,766.5752\text{元} \times 68,889\text{KW} = 121,697,599\text{元}$及售電度數收入$0.9372\text{元} \times 214,416,000\text{度} = 200,950,675\text{元}$，共計$322,648,274\text{元}$。 2.原水售價以$231,328,090\text{立方公尺} \times 1.3275\text{元} = 307,088,039\text{元}$。</p> <p>四、實施進度：依據「翡翠發電廠購售電契約」及「臺北自來水事業處與臺北翡翠水庫管理局用水協議事項」實際收入辦理。</p> <p>五、完成方法：接獲台灣電力公司及臺北自來水事業處撥款立即繳庫。</p> <p>六、預期成果：加強各項收入，達到點滴歸公，充實市庫。</p> | | | | | | | |

臺北翡翠水庫管理局

歲 入 明 細 表

中華民國106年度

單位：新臺幣元

| 科目名稱 | 收入依據 | 收入期間 | 單位 | 數量 | 單價 | 預算數 | 詳細計算及說明 |
|------|--|---------------------|----|----|----------------|----------------------------|--------------|
| 水電售價 | 翡翠發電廠購售電契約。 | 106.01.01-106.12.31 | 年 | 1 | 322,648,274.00 | 629,736,313 322,648,274 | 出售翡翠發電廠發電收入。 |
| | 依據100年6月24日北市 翡翠字第10030358400 號函，100年修正後之 用水協議事項辦理。 | 106.01.01-106.12.31 | 年 | 1 | 307,088,039.00 | 307,088,039 | 出售水庫原水收入。 |

歲入項目說明提要

經常門

中華民國106年度

單位：新臺幣元

| | | | | | | | |
|--|-----------|-------------------|-------------------------|------|----------|------|-----|
| 科目 | 6款98項3目1節 | 來源別子目及 細目編號與名稱 | 060401 廢舊物資售價 廢舊物資售價 | 預算金額 | 100,000元 | 承辦單位 | 秘書室 |
| 歲 入 項 目 說 明 | | | | | | | |
| <p>一、項目內容：廢舊物資變賣殘值收入。</p> <p>二、法令依據：依據事務管理手冊有關變賣事項規定辦理。</p> <p>三、計算方法：參考以前年度收入估列。</p> <p>四、實施進度：依照實際變賣收入發生時辦理。</p> <p>五、完成方法：按照實際情況適時辦理。</p> <p>六、預期成果：加強各項收入，達到點滴歸公，充實市庫。</p> | | | | | | | |

臺北翡翠水庫管理局

歲 入 明 細 表

中華民國106年度

單位：新臺幣元

| 科 目 名 稱 | 收 入 依 據 | 收 入 期 間 | 單 位 | 數 量 | 單 價 | 預 算 數 | 詳 細 計 算 及 說 明 |
|---------|----------------|---------------------|-----|-----|------------|--------------------|---------------|
| 廢舊物資售價 | 依事務管理手冊變賣事項辦理。 | 106.01.01-106.12.31 | 年 | 1 | 100,000.00 | 100,000 100,000 | 廢舊物資變賣殘值收入。 |

臺北翡翠水庫管理局

17-1-25

歲入項目說明提要

經常門

中華民國106年度

單位：新臺幣元

| 科目 | 10款100項1目1節 | 來源別子目及 細目編號與名稱 | 100202 雜項收入 其他雜項收入 | 預算金額 | 360,996元 | 承辦單位 | 經管科 |
|--|-------------|-------------------|-----------------------|------|----------|------|-----|
| 歲 | | 入 | | 項 | | 目 | |
| 說 | | 明 | | | | | |
| <p>一、項目內容：台灣電力公司分攤水源保育與回饋費收入。</p> <p>二、法令依據：依翡翠發電廠購售電契約辦理。</p> <p>三、計算方法：依據105年度預計售電度數200,553,094度，每度分攤0.0018元，預估台電須分攤360,996元。</p> <p>四、實施進度：依據105年度翡翠發電廠實際購售電度數，計算實際分攤水源保育與回饋費收入辦理。</p> <p>五、完成方法：按照實際收入數辦理繳庫。</p> <p>六、預期成果：加強各項收入，達到點滴歸公，充實市庫。</p> | | | | | | | |

臺北翡翠水庫管理局

歲 入 明 細 表

中華民國106年度

單位：新臺幣元

| 科 目 名 稱 | 收 入 依 據 | 收 入 期 間 | 單 位 | 數 量 | 單 價 | 預 算 數 | 詳 細 計 算 及 說 明 |
|---------|----------------|---------------------|-----|-----|------------|--------------------|---------------------|
| 其他雜項收入 | 依翡翠發電廠購售電契約辦理。 | 106.01.01-106.12.31 | 年 | 1 | 360,996.00 | 360,996 360,996 | 台灣電力公司分攤水源保育與回饋費收入。 |

臺北翡翠水庫管理局

歲出計畫提要及分支項目概況表

17-1-27

中華民國106年度

單位：新臺幣元

| | | | | | |
|-----------|------------|------|-----------------|------|--------------|
| 工作計畫名稱及編號 | 320101行政管理 | 承辦單位 | 秘書室、會計室、人事室、政風室 | 預算金額 | 65,276,779 元 |
|-----------|------------|------|-----------------|------|--------------|

一、本工作計畫上年度預算數66,243,837元，前年度決算數64,826,818元。

二、本年度計畫內容及預期成果：

(一) 計畫內容：

1. 一般業務：辦理行政庶務、文書管理、公共關係、研究考核、資訊等業務。
2. 會計業務：依據預算法、會計法、統計法及相關法令規定，辦理歲計、會計及統計業務。
3. 人事業務：依據人事管理法令規定，辦理人事管理業務。
4. 政風業務：辦理端正政風、公務機密維護及機關安全維護。
5. 水資源教育業務：辦理水資源教育推廣。

(二) 預期成果：

1. 一般業務：依計畫內容及預算進度如期完成，提高行政效率。
2. 會計業務：配合本局施政計畫彙編概預算，在預算完成法定程序後，依會計審計相關法規審核預算控制及執行，使有限資源達到有效運用。
3. 人事業務：貫徹執行各項人事業務，強化人事服務，提高工作士氣，支援達成本局各項施政目標。
4. 政風業務：貫徹依法行政理念，建立員工廉能共識，主動親民便民服務，爭取民眾的認同與信賴。
5. 水資源教育業務：使大眾明瞭水資源的珍貴，進而愛惜水資源、節約用水，共同維護潔淨水源。

三、分支項目及用途別科目預算明細表：

| 17 款 1 項 1 目 1 節 | 預 算 數 | 說 明 | | | | |
|------------------|------------|-----|-----|------------|------------|---------------------------------|
| 分支項目及用途別科目 | | 單 位 | 數 量 | 單 價 | 金 額 | 內 容 |
| 一、人員維持費 | 45,384,725 | | | | | 較上年度預算數 45,302,027元，增加 82,698元。 |
| 人事費 | 45,384,725 | | | | | |
| 法定編制人員待遇 | 31,678,805 | 年 | 1 | 31,678,805 | 31,678,805 | 職員31人人事費(詳人事費分析表)。 |
| 技工及工友待遇 | 7,070,700 | 年 | 1 | 7,070,700 | 7,070,700 | 職工15人人事費(詳人事費分析表)。 |
| 退休離職儲金 | 3,797,472 | 年 | 1 | 97,344 | 97,344 | 政務人員離職儲金(詳人事費分析表)。 |
| | | 年 | 1 | 2,104,128 | 2,104,128 | 職員退休離職儲金(詳人事費分析表)。 |

臺北翡翠水庫管理局

歲出計畫提要及分支項目概況表

中華民國106年度

單位：新臺幣元

| 17 款 1 項 1 目 1 節 分支項目及用途別科目 | 預 算 數 | 說 明 | | | | |
|--------------------------------|------------|-------|----------|-----------|-----------|----------------------------------|
| | | 單 位 | 數 量 | 單 價 | 金 額 | 內 容 |
| 保險 | 2,837,748 | 年 | 1 | 1,596,000 | 1,596,000 | 職工退休離職儲金(詳人事費分析表)。 |
| | | 年 | 1 | 1,613,760 | 1,613,760 | 職員(工)健保費(詳人事費分析表)。 |
| | | 年 | 1 | 809,988 | 809,988 | 職員公保費(詳人事費分析表)。 |
| | | 年 | 1 | 414,000 | 414,000 | 職工勞保費(詳人事費分析表)。 |
| 二、一般業務 | 18,782,869 | | | | | 較上年度預算數 19,767,471元，減少 984,602元。 |
| 人事費 | 2,096,570 | | | | | |
| 其他給與 | 1,912,680 | | | | | |
| 加班值班費 | 183,890 | 人、月、段 | 5x12x1 | 630 | 37,800 | 員工上下班交通費。 |
| | | 人、月、段 | 124x12x2 | 630 | 1,874,880 | 員工上下班交通費。 |
| | | 人、小時 | 1x994 | 185 | 183,890 | 府會聯絡員加班費。 |
| 業務費 | 16,686,299 | | | | | |
| 統籌業務費 | 357,216 | | | | | |
| 水電費 | 4,687,047 | 人、月 | 71x12 | 352 | 299,904 | 本局職員71人，按每人每月352元編列。 |
| | | 人、月 | 27x12 | 117 | 37,908 | 本局駐衛警26人及聘僱人員1人，按每人每月117元編列。 |
| | | 人、月 | 33x12 | 49 | 19,404 | 本局工友、技工、駕駛共33人，按每人每月49元編列。 |

臺北翡翠水庫管理局
歲出計畫提要及分支項目概況表

17-1-29

中華民國106年度

單位：新臺幣元

| 17 款 1 項 1 目 1 節 | 預 算 數 | 說 明 | | | | |
|------------------|---------|-----|--------|-----------|-----------|---------------------------------------|
| 分支項目及用途別科目 | | 單 位 | 數 量 | 單 價 | 金 額 | 內 容 |
| 通訊費 | 705,977 | 年 | 1 | 4,536,627 | 4,536,627 | 辦公及大壩區域所需電費。 |
| | | 月 | 12 | 600 | 7,200 | 管制站及坪林水文站自來水水費。 |
| | | 桶 | 154 | 930 | 143,220 | 廚房、備勤室、碼頭用煤氣(20公升裝)。 |
| | | 部、月 | 2x12 | 3,000 | 72,000 | 租用電信局數據通信線路2條與中央氣象局洪水預報中心連線，傳遞氣象水文資料。 |
| | | 部、月 | 136x12 | 181 | 295,392 | 公務聯繫電話費(含火災預警、洩洪警報系統電話費)。 |
| | | 月 | 12 | 20,000 | 240,000 | 中華電信CENTREX系統租費。 |
| | | 月 | 12 | 2,000 | 24,000 | 警用防災專用電話費。 |
| | | 年 | 1 | 36,785 | 36,785 | 公務用郵資。 |
| 土地租金 | 252 | 臺、月 | 9x12 | 350 | 37,800 | 視訊接收費。 |
| 稅捐及規費 | 229,110 | 年 | 1 | 252 | 252 | 主水源改善用地租金。 |
| | | 輛、年 | 1x1 | 15,210 | 15,210 | 小客車使用牌照稅。 |
| | | 輛、年 | 1x1 | 11,230 | 11,230 | 小客車使用牌照稅。 |
| | | 輛、年 | 8x1 | 11,230 | 89,840 | 客貨兩用車使用牌照稅。 |
| | | 輛、年 | 1x1 | 3,600 | 3,600 | 小貨車使用牌照稅。 |

臺北翡翠水庫管理局
歲出計畫提要及分支項目概況表

中華民國106年度

單位：新臺幣元

| 17 款 1 項 1 目 1 節 分支項目及用途別科目 | 預 算 數 | 說 明 | | | | |
|--------------------------------|---------|-----|-----|-------|--------|---------------------------------------|
| | | 單 位 | 數 量 | 單 價 | 金 額 | 內 容 |
| 保險費 | 410,366 | 輛、年 | 1x1 | 4,500 | 4,500 | 小貨車使用牌照稅。 |
| | | 輛、年 | 1x1 | 6,180 | 6,180 | 小客車燃料使用費。 |
| | | 輛、年 | 1x1 | 7,200 | 7,200 | 小客車燃料使用費。 |
| | | 輛、年 | 8x1 | 450 | 3,600 | 重型公務機車燃料使用費。 |
| | | 輛、年 | 4x1 | 600 | 2,400 | 重型公務機車燃料使用費。 |
| | | 輛、年 | 8x1 | 6,180 | 49,440 | 客貨兩用車燃料使用費。 |
| | | 輛、年 | 1x1 | 7,710 | 7,710 | 小貨車燃料使用費。 |
| | | 輛、年 | 1x1 | 9,900 | 9,900 | 小貨車燃料使用費。 |
| | | 輛、年 | 2x1 | 750 | 1,500 | 小客車檢驗執照費。 |
| | | 輛、年 | 2x1 | 450 | 900 | 客貨兩用車檢驗執照費。 |
| | | 輛、年 | 2x1 | 900 | 1,800 | 小貨車檢驗執照費。 |
| | | 輛、年 | 1x1 | 1,600 | 1,600 | 消防車檢驗執照費。 |
| | | 艘、年 | 4x1 | 1,900 | 7,600 | 翡管109、110、112、翡翠綠能1號船舶檢驗及執照費（詳船舶明細表）。 |
| | | 艘、年 | 3x1 | 1,100 | 3,300 | 翡管212、213、215號船舶檢驗及執照費（詳船舶明細表）。 |
| | | 年、次 | 1x1 | 1,600 | 1,600 | 升降設備檢查費。 |

臺北翡翠水庫管理局
歲出計畫提要及分支項目概況表

17-1-31

中華民國106年度

單位：新臺幣元

| 17 款 1 項 1 目 1 節 | 預 算 數 | 說 明 | | | | |
|------------------|-----------|--------|----------|-----------|--------|----------------------------|
| 分支項目及用途別科目 | | 單 位 | 數 量 | 單 價 | 金 額 | 內 容 |
| 油料 | 1,377,552 | 輛、年 | 2x1 | 2,483 | 4,966 | 小客車保險費。 |
| | | 輛、年 | 12x1 | 711 | 8,532 | 重型公務機車保險費。 |
| | | 輛、年 | 4x1 | 435 | 1,740 | 電動公務機車保險費。 |
| | | 輛、年 | 8x1 | 2,915 | 23,320 | 客貨兩用車保險費。 |
| | | 輛、年 | 2x1 | 3,747 | 7,494 | 小貨車保險費。 |
| | | 輛、年 | 1x1 | 2,828 | 2,828 | 消防車保險費。 |
| | | 艘、年 | 1x1 | 95,000 | 95,000 | 翡管109號船保險費（詳船舶明細表）。 |
| | | 艘、年 | 1x1 | 78,900 | 78,900 | 翡管110號船保險費（詳船舶明細表）。 |
| | | 艘、年 | 1x1 | 75,000 | 75,000 | 翡管112號船保險費（詳船舶明細表）。 |
| | | 艘、年 | 2x1 | 27,290 | 54,580 | 翡管213、215號船保險費（詳船舶明細表）。 |
| | | 艘、年 | 2x1 | 29,003 | 58,006 | 翡管212號、翡翠綠能1號船保險費（詳船舶明細表）。 |
| | | 輛、月、公升 | 1x12x139 | 23.6 | 39,365 | 小客車汽油費。 |
| | | 輛、月、公升 | 1x12x71 | 23.6 | 20,107 | 小客車汽油費。 |
| | | 輛、月、公升 | 12x12x25 | 23.6 | 84,960 | 重型公務機車汽油費。 |
| 輛、月、公升 | 8x12x139 | 23.6 | 314,920 | 客貨兩用車汽油費。 | | |

臺北翡翠水庫管理局
歲出計畫提要及分支項目概況表

中華民國106年度

單位：新臺幣元

| 17 款 1 項 1 目 1 節 分支項目及用途別科目 | 預 算 數 | 說 明 | | | | |
|--------------------------------|-------|--------|----------|--------|---------|--------------------------|
| | | 單 位 | 數 量 | 單 價 | 金 額 | 內 容 |
| | | 輛、月、公升 | 2x12x139 | 23.6 | 78,730 | 小貨車汽油費。 |
| | | 輛、月、公升 | 1x12x100 | 19.5 | 23,400 | 消防車柴油費。 |
| | | 輛、月、公升 | 1x12x81 | 15.3 | 14,872 | 小客車液化石油氣費。 |
| | | 艘、月、公升 | 1x12x125 | 19.5 | 29,250 | 翡管109號船舶柴油費(詳船舶明細表)。 |
| | | 艘、月、公升 | 1x12x190 | 19.5 | 44,460 | 翡管110號船舶柴油費(詳船舶明細表)。 |
| | | 艘、月、公升 | 1x12x200 | 19.5 | 46,800 | 翡管112號船舶柴油費(詳船舶明細表)。 |
| | | 艘、月、公升 | 2x12x600 | 23.6 | 339,840 | 翡管212、213號船舶汽油費(詳船舶明細表)。 |
| | | 艘、月、公升 | 1x12x500 | 23.6 | 141,600 | 翡管215號船舶汽油費(詳船舶明細表)。 |
| | | 艘、年 | 4x1 | 12,000 | 48,000 | 船舶齒輪油及調合機油、舵機油(詳船舶明細表)。 |
| | | 艘、年 | 3x1 | 5,000 | 15,000 | 船舶齒輪油及調合機油、舵機油(詳船舶明細表)。 |
| | | 輛、月、公升 | 2x12x90 | 19.5 | 42,120 | 剷裝車柴油費。 |
| | | 年、公升 | 1x1920 | 23.6 | 45,312 | 割草機用高級汽油。 |
| | | 臺、月、公升 | 2x12x5 | 23.6 | 2,832 | 鏈鋸機、噴灑機用高級汽油。 |
| | | 部、月、公升 | 2x12x40 | 19.5 | 18,720 | 運轉中心緊急供電設施用高級柴油。 |
| | | 月、公升 | 12x55 | 19.5 | 12,870 | 探照燈、發電機、消防泵試車用油。 |

臺北翡翠水庫管理局
歲出計畫提要及分支項目概況表

17-1-33

中華民國106年度

單位：新臺幣元

| 17 款 1 項 1 目 1 節 | 預 算 數 | 說 明 | | | | |
|------------------|-----------|-------|--------|-----------|-----------|---------------------------------|
| 分支項目及用途別科目 | | 單 位 | 數 量 | 單 價 | 金 額 | 內 容 |
| 物品及材料 | 95,865 | 年 | 1 | 14,394 | 14,394 | 割草機用比重油。 |
| | | 年、次 | 1x2 | 3,000 | 6,000 | 員工意外傷害急救用具（急救箱）。 |
| | | 支 | 60 | 280 | 16,800 | 滅火機換藥（20磅裝）。 |
| | | 年 | 1 | 40,000 | 40,000 | 水電維修用五金零件及電線等材料。 |
| | | 年 | 1 | 26,465 | 26,465 | 省能照明設施耗材。 |
| | | 雙 | 4 | 550 | 2,200 | 園藝工釘雨鞋。 |
| | | 套 | 4 | 800 | 3,200 | 園藝工及管理人員雨衣、雨褲。 |
| | | 雙 | 4 | 300 | 1,200 | 園藝工及管理人員雨鞋。 |
| 電腦耗材及維修 | 594,711 | 年 | 1 | 207,568 | 207,568 | 電腦耗材（分批辦理招標）。 |
| | | 年 | 1 | 284,643 | 284,643 | 個人電腦、周邊設備及軟體維護費（分批辦理招標）。 |
| | | 年 | 1 | 102,500 | 102,500 | 資訊用品及零組件（分批辦理招標）。 |
| 一般事務費 | 3,088,784 | 人、次、天 | 73x4x2 | 80 | 46,720 | 災害防救期間留守人員誤餐費。 |
| | | 年 | 1 | 1,682,989 | 1,682,989 | 辦公廳舍清潔維持費。 |
| | | 年 | 1 | 724,353 | 724,353 | 參觀水庫建設與水資源保育用資料、紀念品、本局簡介及接待等費用。 |
| | | | | | | |

臺北翡翠水庫管理局
歲出計畫提要及分支項目概況表

中華民國106年度

單位：新臺幣元

| 17 款 1 項 1 目 1 節 分支項目及用途別科目 | 預 算 數 | 說 明 | | | | |
|--------------------------------|---------|-------|-----------|---------|---------|--|
| | | 單 位 | 數 量 | 單 價 | 金 額 | 內 容 |
| 特別費 | 710,400 | 年、次 | 1x1 | 95,000 | 95,000 | 石碇區無主墳祭祀費。 |
| | | 月、次 | 12x1 | 7,500 | 90,000 | 研考行政作業等各項印刷及裝訂費。 |
| | | 年 | 1 | 35,454 | 35,454 | 消防設施檢測費用。 |
| | | 年 | 1 | 42,000 | 42,000 | 建築物公共安全檢查簽證及申報費用。 |
| | | 臺、月、張 | 2x12x5760 | 0.7 | 96,768 | 影印機使用費。 |
| | | 人、年 | 131x1 | 2,000 | 262,000 | 文康活動費。 |
| | | 人、次 | 3x1 | 4,500 | 13,500 | 炊事工健康檢查費用。 |
| | | 人、月 | 1x12 | 39,700 | 476,400 | 局長特別費。 |
| | | 人、月 | 1x12 | 19,500 | 234,000 | 副局長特別費。 |
| 房屋建築養護費 | 297,900 | 年 | 1 | 212,500 | 212,500 | 辦公房舍修繕： 1. 鋼筋混凝土造辦公室面積1,311坪，30坪以內年列4,100元，30坪以上每坪增加100元，計列132,200元。 2. 鋼筋混凝土造辦公室：水資館，面積699坪，30坪以內年列4,100元，30坪以上每坪增加100元，計列71,000元。 3. 加強磚造辦公室面積58坪，30坪以內年列5,100元，30坪以上每坪增加150元，計列9,300元。 |
| | | 年 | 1 | 85,400 | 85,400 | 管理室、航管站修繕： 鋼筋混凝土造辦公室2棟，面積832坪(管 |

臺北翡翠水庫管理局
歲出計畫提要及分支項目概況表

17-1-35

中華民國106年度

單位：新臺幣元

| 17 款 1 項 1 目 1 節 | 預 算 數 | 說 明 | | | | |
|------------------|---------|-----|------|--------|--------|--|
| 分支項目及用途別科目 | | 單 位 | 數 量 | 單 價 | 金 額 | 內 容 |
| 車輛及辦公器具養護費 | 954,787 | | | | | 理室273坪、航管站559坪)，30坪以內年列4,100元，30坪以上每坪增加100元，計列85,400元。 |
| | | 輛、年 | 2x1 | 49,000 | 98,000 | 小客車養護費(2004-2007年購置)。 |
| | | 輛、年 | 12x1 | 1,620 | 19,440 | 重型公務機車養護費(2003-2014年購置)。 |
| | | 輛、年 | 4x1 | 1,620 | 6,480 | 電動公務機車養護費(2012-2014年購置)。 |
| | | 輛、年 | 2x1 | 8,300 | 16,600 | 客貨兩用車養護費(2016年購置)。 |
| | | 輛、年 | 1x1 | 18,767 | 18,767 | 客貨兩用車養護費(2015年購置)。 |
| | | 輛、年 | 1x1 | 24,000 | 24,000 | 客貨兩用車養護費(2014年購置)。 |
| | | 輛、年 | 1x1 | 30,000 | 30,000 | 客貨兩用車養護費(2013年購置)。 |
| | | 輛、年 | 1x1 | 31,500 | 31,500 | 客貨兩用車養護費(2013年購置)。 |
| | | 輛、年 | 1x1 | 33,000 | 33,000 | 客貨兩用車養護費(2012年購置)。 |
| | | 輛、年 | 1x1 | 49,000 | 49,000 | 客貨兩用車養護費(2010年購置)。 |
| | | 輛、年 | 1x1 | 41,000 | 41,000 | 小貨車養護費(2011年購置)。 |
| | | 輛、年 | 1x1 | 49,000 | 49,000 | 小貨車養護費(2001年購置)。 |
| | | 輛、年 | 1x1 | 49,000 | 49,000 | 消防車養護費(1999年購置)。 |

臺北翡翠水庫管理局

歲出計畫提要及分支項目概況表

中華民國106年度

單位：新臺幣元

| 17 款 1 項 1 目 1 節 分支項目及用途別科目 | 預 算 數 | 說 明 | | | | |
|--------------------------------|-----------|--------|--------|---------------|---------|----------------------|
| | | 單 位 | 數 量 | 單 價 | 金 額 | 內 容 |
| 設施及機械設備養護費 | 3,053,932 | 輛、年 | 3x1 | 23,000 | 69,000 | 電動車養護費(2012年購置)。 |
| | | 艘、年 | 1x1 | 92,000 | 92,000 | 翡管109號船舶養護費(詳船舶明細表)。 |
| | | 艘、年 | 1x1 | 92,000 | 92,000 | 翡管110號船舶養護費(詳船舶明細表)。 |
| | | 艘、年 | 1x1 | 65,000 | 65,000 | 翡管112號船舶養護費(詳船舶明細表)。 |
| | | 艘、年 | 1x1 | 27,000 | 27,000 | 翡管210號船舶養護費(詳船舶明細表)。 |
| | | 艘、年 | 1x1 | 60,000 | 60,000 | 翡管212號船舶養護費(詳船舶明細表)。 |
| | | 艘、年 | 1x1 | 60,000 | 60,000 | 翡管213號船舶養護費(詳船舶明細表)。 |
| | | 艘、年 | 1x1 | 24,000 | 24,000 | 翡翠綠能1號船舶養護費(詳船舶明細表)。 |
| | | 年 | 1 | 92,000 | 92,000 | 電梯養護費。 |
| | | 年 | 1 | 269,975 | 269,975 | 水管及配電設備養護費。 |
| | | 年 | 1 | 70,000 | 70,000 | 路燈養護費。 |
| | | 臺、年 | 13x1 | 2,200 | 28,600 | 割草機養護費。 |
| | | 臺、年 | 1x1 | 4,000 | 4,000 | 鏈鋸機養護費。 |
| | | 年 | 1 | 60,000 | 60,000 | 消防設備維護。 |
| | | 年 | 1 | 172,907 | 172,907 | 水資源生態教育館設施維護費。 |
| 年 | 1 | 70,000 | 70,000 | 辦公大樓緊急發電設備維護。 | | |

臺北翡翠水庫管理局
歲出計畫提要及分支項目概況表

17-1-37

中華民國106年度

單位：新臺幣元

| 17 款 1 項 1 目 1 節 分支項目及用途別科目 | 預 算 數 | 說 明 | | | | |
|--------------------------------|---------|--------|---------|-----------|-----------|------------------|
| | | 單 位 | 數 量 | 單 價 | 金 額 | 內 容 |
| 國內旅費 | 122,400 | 臺 | 1 | 5,000 | 5,000 | 高壓洗淨機維護。 |
| | | 輛、年 | 2x1 | 20,000 | 40,000 | 剷裝車養護費。 |
| | | 臺 | 9x1 | 3,700 | 33,300 | 窗型冷氣機保養費。 |
| | | 臺 | 17 | 5,250 | 89,250 | 箱型冷氣機保養費。 |
| | | 年 | 1 | 38,900 | 38,900 | 零星設備維護費。 |
| | | 年 | 1 | 780,000 | 780,000 | 水電設施維護費。 |
| | | 年 | 1 | 1,300,000 | 1,300,000 | 園藝及環境綠美化維護費。 |
| | | 天 | 48 | 1,550 | 74,400 | 國內因公出差旅費。 |
| | | 人、天 | 5x24 | 400 | 48,000 | 國內因公出差雜費。 |
| | | 三、會計業務 | 123,002 | | | |
| 人事費 | 42,180 | | | | | |
| 加班值班費 | 42,180 | 人、小時 | 6x38 | 185 | 42,180 | 趕辦會計業務加班費。 |
| 業務費 | 80,822 | | | | | |
| 外勤誤餐及交通費 | 5,760 | 人次 | 72 | 80 | 5,760 | 因公外勤誤餐費。 |
| 一般事務費 | 75,062 | 本 | 200 | 215 | 43,000 | 年度概算、預算等各項表冊印刷費。 |

臺北翡翠水庫管理局
歲出計畫提要及分支項目概況表

中華民國106年度

單位：新臺幣元

| 17 款 1 項 1 目 1 節 分支項目及用途別科目 | 預 算 數 | 說 明 | | | | |
|--------------------------------|---------|------|-------|--------|---------|--|
| | | 單 位 | 數 量 | 單 價 | 金 額 | 內 容 |
| 四、人事業務 | 314,620 | 年 | 1 | 32,062 | 32,062 | 年度決算、傳票、帳冊等各項表冊印刷費。 較上年度預算數 315,697元，減少 1,077元。 |
| 人事費 | 280,940 | | | | | |
| 加班值班費 | 280,940 | 人、小時 | 3x28 | 185 | 15,540 | 趕辦人事業務加班費。 |
| | | 人、日 | 2x249 | 300 | 149,400 | 職員職工平日值班費。 |
| | | 人、日 | 2x116 | 500 | 116,000 | 職員職工假日值班費。 |
| 業務費 | 33,680 | | | | | |
| 外勤誤餐及交通費 | 720 | 人次 | 9 | 80 | 720 | 因公外勤誤餐費。 |
| 按日按件計資酬金 | 9,600 | 節 | 6 | 1,600 | 9,600 | 人事講座鐘點費。 |
| 一般事務費 | 23,360 | 年 | 1 | 23,360 | 23,360 | 各項表冊印刷。 |
| 五、政風業務 | 54,098 | | | | | 較上年度預算數 54,742元，減少644元。 |
| 人事費 | 11,100 | | | | | |
| 加班值班費 | 11,100 | 人、小時 | 2x30 | 185 | 11,100 | 查處案件、趕辦講習活動、機關設施及公務機密維護作業等工作逾時加班費。 |
| 業務費 | 42,998 | | | | | |

臺北翡翠水庫管理局
歲出計畫提要及分支項目概況表

17-1-39

中華民國106年度

單位：新臺幣元

| 17 款 1 項 1 目 1 節 | 預 算 數 | 說 明 | | | | |
|------------------|---------|-----|-------|--------|---------|---------------------------------------|
| 分支項目及用途別科目 | | 單 位 | 數 量 | 單 價 | 金 額 | 內 容 |
| 外勤誤餐及交通費 | 5,040 | 人次 | 36 | 80 | 2,880 | 洽辦公務等工作外勤誤餐費。 |
| | | 人次 | 72 | 30 | 2,160 | 洽辦公務等工作外勤交通費。 |
| 按日按件計資酬金 | 6,400 | 節 | 4 | 1,600 | 6,400 | 聘請專家學者實施政風法紀宣導專題演講鐘點費。 |
| 一般事務費 | 31,558 | 年 | 1 | 27,702 | 27,702 | 舉辦各項講習、演練、座談會、會報及廉政宣導等活動所需之印刷、文宣品等費用。 |
| | | 次 | 1 | 3,856 | 3,856 | 購置法令宣導刊物及資料、各項表卡會議、講習資料等印刷。 |
| 六、水資源教育業務 | 617,465 | | | | | 較上年度預算數 679,366元，減少 61,901元。 |
| 業務費 | 617,465 | | | | | |
| 其他業務租金 | 260,000 | 輛 | 40 | 6,500 | 260,000 | 水源故鄉巡禮、學生導覽、水資源保育研習、環境教育、外賓尋訪等租車費用。 |
| 保險費 | 49,095 | 年 | 1 | 46,647 | 46,647 | 水源故鄉巡禮、學生導覽、水資源保育研習、環境教育、外賓尋訪等保險費。 |
| | | 年 | 1 | 2,448 | 2,448 | 志工保險費。 |
| 按日按件計資酬金 | 152,960 | 人、次 | 154x1 | 110 | 16,940 | 水源故鄉巡禮、學生導覽、水資源保育研習、環境教育、外賓尋訪等志工餐點及交 |

臺北翡翠水庫管理局
歲出計畫提要及分支項目概況表

中華民國106年度

單位：新臺幣元

| 17 款 1 項 1 目 1 節 分支項目及用途別科目 | 預 算 數 | 說 明 | | | | |
|--------------------------------|---------|-----|------|--------|--------|---|
| | | 單 位 | 數 量 | 單 價 | 金 額 | 內 容 |
| 一般事務費 | 152,410 | 人、次 | 30x1 | 1,000 | 30,000 | 通補助。 水資源保育研習、環境教育、外賓尋訪等 導覽人員工作費。 |
| | | 節 | 36x1 | 1,600 | 57,600 | 辦理水資源保育及環境教育等訓練課程講 師鐘點費。 |
| | | 人、次 | 9x2 | 690 | 12,420 | 諮詢委員審查費。 |
| | | 人次 | 18 | 2,000 | 36,000 | 諮詢委員出席費。 |
| | | 式 | 1 | 36,890 | 36,890 | 水源故鄉巡禮、學生導覽等製作水資源保 育光碟費用。 |
| | | 本 | 6225 | 16 | 99,600 | 水源故鄉巡禮、學生導覽、水資源保育研 習、環境教育、外賓尋訪等印製導覽手冊 費用。 |
| | | 人 | 199 | 80 | 15,920 | 水源故鄉巡禮、學生導覽、水資源保育研 習、環境教育、外賓尋訪等便當費用。 |
| 國內旅費 | 3,000 | 人、天 | 3x2 | 500 | 3,000 | 諮詢委員交通費。 |

臺北翡翠水庫管理局

歲出計畫提要及分支項目概況表

中華民國106年度

單位：新臺幣元

| | | | | | |
|-----------|------------|------|-------------------|------|---------------|
| 工作計畫名稱及編號 | 320201水庫管理 | 承辦單位 | 安全檢查科、水庫操作科、經營管理科 | 預算金額 | 189,744,610 元 |
|-----------|------------|------|-------------------|------|---------------|

一、本工作計畫上年度預算數170,445,291元，前年度決算數175,418,603元。

二、本年度計畫內容及預期成果：

(一) 計畫內容：

1. 安全檢查業務：辦理大壩安全檢查、監測與評析，以及水工機械、電廠等相關設施維護。
2. 水庫操作業務：辦理水文、水質、操作、洩洪警報等設施維護及水文、水質、淤積等調查分析與研究。
3. 經營管理業務：(1)水庫區及碼頭等設施維護。
(2)水庫區水土保持及壩區環境綠美化。
(3)水庫上游及水域巡邏，取締汙染水質行為及水庫漂流物清除。
4. 水力發電：翡翠電廠委託操作及維護。
5. 發電售水作業：辦理發電售水宣導、聯繫及環保物品清理等相關經費。

(二) 預期成果：

1. 安全檢查業務：(1)強化水庫各項設施效能、落實操作運轉可靠度及提升大壩儀器監測功效，以確保大壩之安全穩定。
(2)嚴密檢視與評估水庫各項設施與運轉作業，確保水庫整體安全，保障大臺北地區民眾生命及財產之安全。
2. 水庫操作業務：(1)發揮水庫操作運轉功效，確保原水供水無虞及附帶發電效益。
(2)進行翡翠水庫颱風操作時之預降水位研究，期使減少下游洪水災害而又不增加缺水的風險。
(3)加強與防汛單位聯繫，以維護下游居民安全，減少災害發生。
(4)維護放水洩洪廣播及機電等相關設施，確保水庫運轉安全及正常。
3. 經營管理業務：(1)壩區道路及碼頭設施等維護，確保水庫區相關設施安全。
(2)水庫區水土保持及壩區綠美化，以減緩淤積涵養水源及改善生態環境。
(3)水庫上游水陸巡邏取締汙染水質行為及積極清理水庫漂流物，保護水庫水質。
4. 水力發電：確保發電機組維護品質，提升發電效能，增加售電收入。
5. 發電售水作業：增加民眾愛護水源及節約用水之意識、減少環境生態汙染與提升水庫操作管理之效益。

三、分支項目及用途別科目預算明細表：

| 17 款 1 項 2 目 1 節 | 預 算 數 | 說 明 | | | | |
|------------------|------------|-----|-----|-----|-----|------------------------------------|
| | | 單 位 | 數 量 | 單 價 | 金 額 | 內 容 |
| 一、人員維持費 | 84,795,059 | | | | | 較上年度預算數 79,066,027元，增加 5,729,032元。 |
| 人事費 | 84,795,059 | | | | | |

臺北翡翠水庫管理局
歲出計畫提要及分支項目概況表

17-1-43

中華民國106年度

單位：新臺幣元

| 17 款 1 項 2 目 1 節 分支項目及用途別科目 | 預 算 數 | 說 明 | | | | |
|--------------------------------|------------|-----|-----|------------|------------|---------------------------|
| | | 單 位 | 數 量 | 單 價 | 金 額 | 內 容 |
| 法定編制人員待遇 | 58,346,390 | 年 | 1 | 58,346,390 | 58,346,390 | 職員64人人事費(詳人事費分析表)。 |
| 約聘僱人員待遇 | 1,451,750 | 年 | 1 | 536,234 | 536,234 | 聘用1人人事費(詳聘僱人員薪津及保險費彙計表)。 |
| | | 年 | 1 | 915,516 | 915,516 | 約僱2人人事費(詳聘僱人員薪津及保險費彙計表)。 |
| 技工及工友待遇 | 8,731,800 | 年 | 1 | 8,731,800 | 8,731,800 | 職工18人人事費(詳人事費分析表)。 |
| 退休離職儲金 | 5,119,776 | 年 | 1 | 4,290,624 | 4,290,624 | 職員退休離職儲金(詳人事費分析表)。 |
| | | 年 | 1 | 751,740 | 751,740 | 職工退休離職儲金(詳人事費分析表)。 |
| | | 年 | 1 | 77,412 | 77,412 | 約聘僱退離職儲金(詳聘僱人員薪津及保險費彙計表)。 |
| 保險 | 5,321,316 | 年 | 1 | 2,813,100 | 2,813,100 | 職員(工)健保費(詳人事費分析表)。 |
| | | 年 | 1 | 1,846,176 | 1,846,176 | 職員公保費(詳人事費分析表)。 |
| | | 年 | 1 | 511,056 | 511,056 | 職工勞保費(詳人事費分析表)。 |
| | | 年 | 1 | 92,520 | 92,520 | 約聘僱勞保費(詳聘僱人員薪津及保險費彙計表)。 |
| | | 年 | 1 | 58,464 | 58,464 | 約聘僱健保費(詳聘僱人員薪津及保險費彙計表)。 |
| 退休退職給付 | 5,824,027 | 年 | 1 | 5,824,027 | 5,824,027 | 職工退休退職給付(詳人事費分析表)。 |

臺北翡翠水庫管理局

歲出計畫提要及分支項目概況表

中華民國106年度

單位：新臺幣元

| 17 款 1 項 2 目 1 節 分支項目及用途別科目 | 預 算 數 | 說 明 | | | | |
|--------------------------------|------------|------|------|------------|------------|------------------------------------|
| | | 單 位 | 數 量 | 單 價 | 金 額 | 內 容 |
| 二、安全檢查業務 | 16,260,267 | | | | | 較上年度預算數 5,357,687元，增加 10,902,580元。 |
| 人事費 | 53,145 | | | | | |
| 加班值班費 | 53,145 | 人、小時 | 9x25 | 185 | 41,625 | 職員趕辦緊急交辦事項及配合業務需求加班費。 |
| | | 人、小時 | 3x32 | 120 | 11,520 | 工友、技工等對相關設施之巡視及工作需求及趕辦工作加班費。 |
| 業務費 | 16,207,122 | | | | | |
| 教育訓練費 | 4,000 | 人、次 | 2x1 | 2,000 | 4,000 | 壩工技術、地震工程、儀器監測與分析等有關研習訓練費用。 |
| 通訊費 | 19,200 | 月 | 12 | 1,600 | 19,200 | 水庫異地備援系統專線費。 |
| 按日按件計資酬金 | 3,200 | 節 | 2 | 1,600 | 3,200 | 專家學者專題講座鐘點費。 |
| 物品及材料 | 19,000 | 年 | 1 | 19,000 | 19,000 | 防水式日光燈（含燈管）。 |
| 委辦費 | 13,200,000 | 年 | 1 | 13,200,000 | 13,200,000 | 翡翠水庫第5次整體安全檢查與評估計畫（新增）。 |
| 電腦耗材及維修 | 345,000 | 年 | 1 | 345,000 | 345,000 | 大壩安全監測資訊系統維護費。 |
| 一般事務費 | 20,580 | 次 | 14 | 1,470 | 20,580 | 大壩壩座清理等費用。 |
| 設施及機械設備養護費 | 2,583,192 | 年 | 1 | 639,832 | 639,832 | 大壩主體結構、副壩落水池、靜水池、兩 |

臺北翡翠水庫管理局
歲出計畫提要及分支項目概況表

17-1-45

中華民國106年度

單位：新臺幣元

| 17 款 1 項 2 目 1 節 | 預 算 數 | 說 明 | | | | |
|------------------|---------|----------|------------|----------------------------------|---------|----------------------------|
| 分支項目及用途別科目 | | 單 位 | 數 量 | 單 價 | 金 額 | 內 容 |
| 國內旅費 | 12,950 | 年 | 1 | 669,000 | 669,000 | 岸壩座邊坡、觀測步道、排洪設施等養護費。 |
| | | 年 | 1 | 620,000 | 620,000 | 自動遙測資料處理系統維護費。 |
| | | 月 | 12 | 25,000 | 300,000 | 強震觀測資料分析及強震儀維護。 |
| | | 月 | 12 | 29,530 | 354,360 | 攔木浮柵養護費。 |
| | | 人、天 | 13x1 | 400 | 5,200 | 大壩區與廊道照明、通風、排水設備及通訊系統養護費。 |
| | | 天 | 5 | 1,550 | 7,750 | 水庫邊坡安定性定期及臨時性之檢查等國內因公出差雜費。 |
| | | 三、水庫操作業務 | 15,595,912 | 較上年度預算數 16,049,875元，減少 453,963元。 | | |
| 人事費 | 403,675 | | | | | |
| 加班值班費 | 403,675 | 人、小時 | 7x33 | 185 | 42,735 | 職員趕辦業務加班費。 |
| | | 人、小時 | 5x32 | 120 | 19,200 | 工友、技工等加班費。 |
| | | 人、小時 | 25x44 | 185 | 203,500 | 災害防救水庫操作運轉職員與駐衛警加班費。 |
| | | 人、小時 | 24x48 | 120 | 138,240 | 災害防救水庫操作運轉工友、技工等加班 |

臺北翡翠水庫管理局
歲出計畫提要及分支項目概況表

中華民國106年度

單位：新臺幣元

| 17 款 1 項 2 目 1 節 分支項目及用途別科目 | 預 算 數 | 說 明 | | | | |
|--------------------------------|------------|-----|------|-----------|-----------|--------------------------|
| | | 單 位 | 數 量 | 單 價 | 金 額 | 內 容 |
| 業務費 | 15,192,237 | | | | | 費。 |
| 教育訓練費 | 12,000 | 人、次 | 12x1 | 1,000 | 12,000 | 水庫水文、水質、淤積、水資源運用等有關研習費用。 |
| 水電費 | 91,200 | 月 | 12 | 7,600 | 91,200 | 無線電通訊器材電費。 |
| 通訊費 | 246,460 | 年 | 1 | 80,200 | 80,200 | 無線電頻率使用費。 |
| | | 月 | 12 | 13,855 | 166,260 | 災害防救業務通訊費。 |
| 土地租金 | 1,400 | 年 | 1 | 1,400 | 1,400 | 洩洪警報器系統與水文監測站系統用地租金。 |
| 稅捐及規費 | 27,000 | 部 | 54 | 500 | 27,000 | 無線電機執照費。 |
| 按日按件計資酬金 | 9,600 | 節 | 6 | 1,600 | 9,600 | 聘請水文、水質、淤積及水庫操作等專家演講鐘點費。 |
| 物品及材料 | 20,217 | 年 | 1 | 20,217 | 20,217 | 測量儀器用電瓶及電池。 |
| 委辦費 | 4,591,000 | 年 | 1 | 980,000 | 980,000 | 翡翠水庫藻類與水質關係監測。 |
| | | 年 | 1 | 2,020,000 | 2,020,000 | 水質採樣檢驗。 |
| | | 年 | 1 | 1,591,000 | 1,591,000 | 翡翠水庫集水區水文特性分析及水文站檢核（新增）。 |
| 電腦耗材及維修 | 1,556,082 | | | | | |

臺北翡翠水庫管理局
歲出計畫提要及分支項目概況表

17-1-47

中華民國106年度

單位：新臺幣元

| 17 款 1 項 2 目 1 節 | 預 算 數 | 說 明 | | | | |
|------------------|-----------|-----|--------|---------|-----------------------------|----------------------------|
| 分支項目及用途別科目 | | 單 位 | 數 量 | 單 價 | 金 額 | 內 容 |
| 一般事務費 | 492,185 | 年 | 1 | 480,000 | 480,000 | 翡翠水庫操作系統硬體設備養護費。 |
| | | 年 | 1 | 194,082 | 194,082 | 運轉中心資訊整合系統硬體設備維護費。 |
| | | 年 | 1 | 840,000 | 840,000 | 翡翠水庫操作系統軟體維護費。 |
| | | 年 | 1 | 42,000 | 42,000 | 翡翠水庫操作系統網站軟體維護費。 |
| | | 年 | 1 | 10,185 | 10,185 | 水庫操作報告印製、文件紙張與傳真用紙費。 |
| | | 月 | 12 | 1,500 | 18,000 | 水文及水質、觀測所需採樣、水樣瓶油漆纜繩等。 |
| 設施及機械設備養護費 | 7,854,093 | 年 | 1 | 264,000 | 264,000 | 中央氣象局氣象服務費。 |
| | | 年 | 1 | 200,000 | 200,000 | 空軍氣象中心氣象服務費。 |
| | | 年 | 1 | 204,906 | 204,906 | 水文站、工作站、洩洪警報站一般土木及相關設施養護費。 |
| | | 組、次 | 16x1 | 3,125 | 50,000 | 測量儀器養護費。 |
| | | 年 | 1 | 172,910 | 172,910 | 運轉中心發電機、空調、電力系統等相關設備養護費。 |
| | | 季 | 4 | 22,500 | 90,000 | 閉路電視監視系統養護費。 |
| | 年 | 1 | 60,000 | 60,000 | 淤積測量斷面邊坡、基樁標示牌及定位系統相關設備維護費。 | |

臺北翡翠水庫管理局

歲出計畫提要及分支項目概況表

中華民國106年度

單位：新臺幣元

| 17 款 1 項 2 目 1 節 分支項目及用途別科目 | 預 算 數 | 說 明 | | | | |
|--------------------------------|------------|------|-------|-----------|-----------|--|
| | | 單 位 | 數 量 | 單 價 | 金 額 | 內 容 |
| 國內旅費 | 191,000 | 年 | 1 | 1,312,545 | 1,312,545 | 洩洪警報系統設施養護費。 |
| | | 年 | 1 | 200,000 | 200,000 | 直潭山及菜刀崙緊急供電設施養護費。 |
| | | 年 | 1 | 100,000 | 100,000 | 有線電放水警報系統線路養護費。 |
| | | 年 | 1 | 1,500,000 | 1,500,000 | 大壩區水質自動監測系統維護費。 |
| | | 年 | 1 | 2,228,732 | 2,228,732 | 水文氣象測報系統維護費。 |
| | | 年 | 1 | 937,500 | 937,500 | 水質檢驗室運作維護費（分批辦理招標）。 |
| | | 年 | 1 | 997,500 | 997,500 | 水庫上游支流泥沙濃度自動監測系統維護費。 |
| | | 人、天 | 8x50 | 400 | 160,000 | 水文測報及洩洪警報系統維護及水文、水質、淤積調查等國內因公出差雜費。 |
| 資訊服務費 | 100,000 | 天 | 20 | 1,550 | 31,000 | 各水庫技術觀摩、操作運轉、水文調查、淤積測量、洩洪警報及放水安全等國內因公出差旅費。 |
| | | 式 | 2 | 50,000 | 100,000 | 電腦弱點掃描與改善。 |
| 四、經營管理業務 | 13,632,770 | | | | | 較上年度預算數 10,354,727元，增加 3,278,043元。 |
| 人事費 | 1,927,620 | | | | | |
| 加班值班費 | 1,927,620 | 人、小時 | 18x44 | 185 | 146,520 | 職員趕辦業務加班費。 |

臺北翡翠水庫管理局
歲出計畫提要及分支項目概況表

17-1-49

中華民國106年度

單位：新臺幣元

| 17 款 1 項 2 目 1 節 | 預 算 數 | 說 明 | | | | |
|------------------|------------|-------|---------|---------|---------|-----------------------|
| 分支項目及用途別科目 | | 單 位 | 數 量 | 單 價 | 金 額 | 內 容 |
| 業務費 | 11,705,150 | 人、小時 | 35x180 | 120 | 756,000 | 工友、技工、船工、園藝工等加班費。 |
| | | 人、小時 | 26x120 | 185 | 577,200 | 駐衛警加班費。 |
| | | 人、日 | 2x249 | 300 | 149,400 | 船工、駐衛警平日值班費。 |
| | | 人、日 | 2x116 | 500 | 116,000 | 船工、駐衛警假日值班費。 |
| | | 人、次、日 | 5x1x365 | 100 | 182,500 | 駐衛警大夜班夜點費。 |
| 教育訓練費 | 47,300 | 年 | 1 | 13,500 | 13,500 | 船運人員救生、救火、求生訓練費。 |
| 水電費 | 90,000 | 人、次 | 13x1 | 2,000 | 26,000 | 水庫管理、營建管理、水土保持等相關研習費。 |
| | | 人 | 26 | 300 | 7,800 | 駐衛警常年訓練計畫訓練費。 |
| | | 年 | 1 | 90,000 | 90,000 | 監視系統電費及抽水機電費。 |
| 通訊費 | 219,500 | 年 | 1 | 71,300 | 71,300 | 無線電頻率使用費。 |
| 稅捐及規費 | 500 | 年 | 1 | 148,200 | 148,200 | 監視系統網路費。 |
| | | 部 | 1 | 500 | 500 | 無線電機執照費。 |
| 外勤誤餐及交通費 | 72,140 | 人次 | 280 | 80 | 22,400 | 駐衛警外勤誤餐費。 |

臺北翡翠水庫管理局

歲出計畫提要及分支項目概況表

中華民國106年度

單位：新臺幣元

| 17 款 1 項 2 目 1 節 分支項目及用途別科目 | 預 算 數 | 說 明 | | | | |
|--------------------------------|---------|-------|-------|---------|--------|-----------------|
| | | 單 位 | 數 量 | 單 價 | 金 額 | 內 容 |
| 按日按件計資酬金 | 59,600 | 人次 | 300 | 80 | 24,000 | 員工外勤誤餐費。 |
| | | 人次 | 858 | 30 | 25,740 | 員工訓練及洽公外勤交通費。 |
| 物品及材料 | 217,935 | 節 | 6 | 1,600 | 9,600 | 訓練及專題講座鐘點費。 |
| | | 人次 | 25 | 2,000 | 50,000 | 出席審查費。 |
| | | 只 | 1000 | 13 | 13,000 | 駐衛警電警棍用電池。 |
| | | 個 | 24 | 2,000 | 48,000 | 無線電用充電電池。 |
| | | 個 | 5 | 1,500 | 7,500 | 無線電分臺用、船用電池。 |
| | | 個 | 10 | 1,000 | 10,000 | 船工駐衛警用救護箱（含藥品）。 |
| | | 支 | 7 | 605 | 4,235 | 駐衛警用充電式聚光手電筒。 |
| | | 盞 | 1 | 8,000 | 8,000 | 駐衛警探照燈（水域巡邏用）。 |
| | | 件 | 30 | 1,600 | 48,000 | 救生衣。 |
| | | 具 | 4 | 1,800 | 7,200 | 救生圈。 |
| | | 卷 | 1 | 2,000 | 2,000 | 救生索。 |
| | | 個 | 1 | 3,000 | 3,000 | 碰墊。 |
| | | 卷 | 1 | 3,000 | 3,000 | 繩纜。 |
| 支 | 1 | 8,000 | 8,000 | 駐衛警用電棍。 | | |

臺北翡翠水庫管理局
歲出計畫提要及分支項目概況表

17-1-51

中華民國106年度

單位：新臺幣元

| 17 款 1 項 2 目 1 節 | 預 算 數 | 說 明 | | | | |
|------------------|----------------------|-----|-----|-----------|-----------|---------------------------|
| 分支項目及用途別科目 | | 單 位 | 數 量 | 單 價 | 金 額 | 內 容 |
| 委辦費 一般事務費 | 990,000 6,328,919 | 組 | 1 | 5,000 | 5,000 | 無線電檢修工具。 |
| | | 月 | 12 | 2,000 | 24,000 | 各項零星材料。 |
| | | 個 | 1 | 27,000 | 27,000 | 鏟裝機輪胎。 |
| | | 式 | 1 | 990,000 | 990,000 | 翡翠水庫生態監測及調查。 |
| | | 套 | 4 | 800 | 3,200 | 園藝工及督導人員夏季工作服。 |
| | | 年 | 1 | 97,200 | 97,200 | 園藝資材。 |
| | | 年 | 1 | 568,719 | 568,719 | 水庫區育林補植、施肥撫育及維護等。 |
| | | 年 | 1 | 100,000 | 100,000 | 水庫區喬木、灌木等補植及烏來杜鵑復育。 |
| | | 年 | 1 | 5,000,000 | 5,000,000 | 水庫漂流物清除。 |
| | | 公頃 | 3 | 150,000 | 450,000 | 翡翠水庫上游更新造林（分批辦理招標）。 |
| | | 人次 | 8 | 3,500 | 28,000 | 船工健康檢查費用。 |
| | | 套 | 26 | 1,500 | 39,000 | 駐衛警夏服。 |
| | | 雙 | 26 | 1,100 | 28,600 | 駐衛警皮鞋。 |
| | | 人 | 26 | 300 | 7,800 | 駐衛警夏服服裝配備（臂章、腰帶、勤務帶、胸章等）。 |

臺北翡翠水庫管理局

歲出計畫提要及分支項目概況表

中華民國106年度

單位：新臺幣元

| 17 款 1 項 2 目 1 節 | 預 算 數 | 說 明 | | | | |
|------------------|-----------|-----|------|---------|---------|-----------------------------|
| 分支項目及用途別科目 | | 單 位 | 數 量 | 單 價 | 金 額 | 內 容 |
| 設施及機械設備養護費 | 3,128,256 | 套 | 8 | 800 | 6,400 | 航管站工作人員夏季工作服（2年1編）（新增）。 |
| | | 年、次 | 1x1 | 20,000 | 20,000 | 船筏定期檢查保養及防颱吊岸上架費。 |
| | | 部、年 | 50x1 | 3,000 | 150,000 | 水運及駐衛警無線電器材維護費。 |
| | | 季 | 4 | 20,000 | 80,000 | 無線電天線鐵塔及電源信號線維護（含接地系統改善）。 |
| | | 年 | 1 | 5,000 | 5,000 | 消防泵養護費。 |
| | | 年 | 1 | 459,783 | 459,783 | 水庫周邊道路及碼頭坍方淤泥清除。 |
| | | 年 | 1 | 243,000 | 243,000 | 水庫區碼頭及各公務停靠點設施維護。 |
| | | 年 | 1 | 575,262 | 575,262 | 水庫周邊道路設施維護。 |
| | | 年 | 1 | 277,200 | 277,200 | 邊坡崩坍維護。 |
| | | 年 | 1 | 570,000 | 570,000 | 監視系統維護費（分批辦理招標）。 |
| 國內旅費 | 103,000 | 式 | 1 | 748,011 | 748,011 | 人工溼地維護。 |
| | | 人、天 | 5x36 | 400 | 72,000 | 坪林地區水土保持及水域上游清溪巡邏等國內因公出差雜費。 |
| 國外旅費 | 423,000 | 人 | 20 | 1,550 | 31,000 | 各水庫技術觀摩、集水區管理勘查等國內因公出差旅費。 |

臺北翡翠水庫管理局
歲出計畫提要及分支項目概況表

17-1-53

中華民國106年度

單位：新臺幣元

| 17 款 1 項 2 目 1 節 分支項目及用途別科目 | 預 算 數 | 說 明 | | | | |
|--------------------------------|------------|-----|------|------------|------------|---------------------------------------|
| | | 單 位 | 數 量 | 單 價 | 金 額 | 內 容 |
| 國內組織會費 | 25,000 | 年 | 1 | 273,000 | 273,000 | 赴日本考察水庫安全與集水區治理策略。 |
| | | 人 | 2 | 75,000 | 150,000 | 國外市政建設考察旅費。 |
| | | 年 | 1 | 25,000 | 25,000 | 參加水資源相關學會之團體會員常年會費。 |
| 五、水力發電 | 58,110,602 | | | | | 較上年度預算數 58,246,611元，減少 136,009元。 |
| 業務費 | 57,388,611 | | | | | |
| 保險費 | 98,000 | 年 | 1 | 98,000 | 98,000 | 電廠設備火災保險費。 |
| 委辦費 | 57,275,611 | 年 | 1 | 57,275,611 | 57,275,611 | 委託台電公司辦理翡翠電廠操作運轉維護所需費用。 |
| 國內組織會費 | 15,000 | 年 | 1 | 15,000 | 15,000 | 翡翠電廠參加相關職業團體會費。 |
| 獎補助及損失 | 721,991 | | | | | |
| 回饋金 | 721,991 | 式 | 1 | 721,991 | 721,991 | 水源保育與回饋費（水力用水）。 |
| 六、發電售水作業 | 1,350,000 | | | | | 較上年度預算數 1,370,364元，減少 20,364元。 |
| 業務費 | 1,350,000 | | | | | |
| 按日按件計資酬金 | 177,600 | 人、次 | 4x30 | 1,480 | 177,600 | 出席會議、專業顧問、專業審查、檢查、評鑑及撰稿、審稿、譯稿、編輯等作業費。 |
| 一般事務費 | 1,172,400 | | | | | |

臺北翡翠水庫管理局
歲出計畫提要及分支項目概況表

中華民國106年度

單位：新臺幣元

| 17 款 1 項 2 目 1 節 | 預 算 數 | 說 明 | | | | |
|------------------|-------|-----|-----|---------|---------|--------------|
| 分支項目及用途別科目 | | 單 位 | 數 量 | 單 價 | 金 額 | 內 容 |
| | | 式 | 1 | 400,000 | 400,000 | 發電售水聯繫等相關經費。 |
| | | 式 | 1 | 400,000 | 400,000 | 發電售水宣導等相關經費。 |
| | | 式 | 1 | 372,400 | 372,400 | 環保物品等相關清理費。 |

臺北翡翠水庫管理局

歲出計畫提要及分支項目概況表

中華民國106年度

單位：新臺幣元

| | | | | | | |
|--|------------|------|-------|---------|--------------|---|
| 工作計畫名稱及編號 | 327102營建工程 | 承辦單位 | 經營管理科 | 預算金額 | 31,360,000 元 | |
| <p>一、本工作計畫上年度預算數38,260,000元，前年度決算數70,819,308元。</p> <p>二、本年度計畫內容及預期成果：</p> <p>（一）計畫內容：</p> <ol style="list-style-type: none"> 1.集水區佔墾地收回復舊。 2.水土保持工程。 3.航管站管線地下化。 <p>（二）預期成果：</p> <ol style="list-style-type: none"> 1.水庫集水區內國有地遭占墾地，由本局辦理撥用後進行復舊造林，以促進水源涵養及水土保育。 2.維護本局轄區道路及邊坡穩定，對邊坡加強坡面保護工設施及綠化植生，以穩定坡面減少土石崩坍流入水庫造成淤積與影響水質。 3.為維護公務船隻運行作業，更新既有老舊電力纜線，並採地下化施作，以減少電力纜線受天然災害破壞之機率。 <p>三、分支項目及用途別科目預算明細表：</p> | | | | | | |
| 17 款 1 項 3 目 1 節 | 預 算 數 | 說 明 | | | | |
| 分支項目及用途別科目 | | 單 位 | 數 量 | 單 價 | 金 額 | 內 容 |
| 一、集水區佔墾地收回復舊 | 360,000 | | | | | 較上年度預算數 360,000元，無增減。 （一）翡翠水庫集水區媽祖林等地區遭佔墾地約6公頃，由本局撥用後進行復舊造林，以促進水源涵養及水土保育。 （二）本案係104-106年度連續性計畫，總經費204萬元，分於104年度編列132萬元、105年度編列36萬元、106年度編列36萬元，採一次發包分年編列預算。 |
| 設備及投資 | 360,000 | | | | | |
| 公共建設及設施費 | 360,000 | 式 | 1 | 360,000 | 360,000 | 本年度所需集水區國有占墾地收回復舊經費。 |

臺北翡翠水庫管理局
歲出計畫提要及分支項目概況表

17-1-57

中華民國106年度

單位：新臺幣元

| 17 款 1 項 3 目 1 節 分支項目及用途別科目 | 預 算 數 | 說 明 | | | | |
|--------------------------------|------------|------|------|-----------|-----------|--|
| | | 單 位 | 數 量 | 單 價 | 金 額 | 內 容 |
| 二、水土保持工程 | 25,000,000 | | | | | 較上年度預算數 19,000,000元，增加 6,000,000元。 分批辦理招標 |
| 設備及投資 | 25,000,000 | | | | | |
| 公共建設及設施費 | 25,000,000 | | | | | |
| | | 平方公尺 | 4500 | 1,500 | 6,750,000 | 噴凝土。 |
| | | 平方公尺 | 1800 | 2,000 | 3,600,000 | 噴漿格樑植生護坡。 |
| | | 平方公尺 | 4000 | 1,550 | 6,200,000 | 立體網層噴植綠化植生。 |
| | | 立方公尺 | 440 | 2,000 | 880,000 | 混凝土(含鋼筋模板)。 |
| | | 公尺 | 200 | 6,000 | 1,200,000 | 排水設施。 |
| | | 公尺 | 2000 | 1,775 | 3,550,000 | 微型樁。 |
| | | 平方公尺 | 800 | 2,600 | 2,080,000 | 道路改善。 |
| | | 式 | 1 | 740,000 | 740,000 | 工程管理費(按施工費3.05%提列)(500萬*3.5%+19,260,000*3%)。 |
| 三、修建工程 | 6,000,000 | | | | | |
| 設備及投資 | 6,000,000 | | | | | |
| 公共建設及設施費 | 6,000,000 | | | | | |
| | | 式 | 1 | 5,800,971 | 5,800,971 | 航管站管線地下化施工費。 |
| | | 式 | 1 | 199,029 | 199,029 | 航管站管線地下化工程管理費(按施工費3 |

臺北翡翠水庫管理局
歲出計畫提要及分支項目概況表

中華民國106年度

單位：新臺幣元

| 17 款 1 項 3 目 1 節 | 預 算 數 | 說 明 | | | | |
|------------------|-------|-----|-----|-----|-----|--------------------------------|
| 分支項目及用途別科目 | | 單 位 | 數 量 | 單 價 | 金 額 | 內 容 |
| | | | | | | .43%提列)(500萬*3.5%+800,971*3%)。 |

臺北翡翠水庫管理局

歲出計畫提要及分支項目概況表

17-1-59

中華民國106年度

單位：新臺幣元

| | | | | | |
|-----------|------------|------|-------------------|------|--------------|
| 工作計畫名稱及編號 | 327104其他設備 | 承辦單位 | 安全檢查科、水庫操作科、經營管理科 | 預算金額 | 47,500,000 元 |
|-----------|------------|------|-------------------|------|--------------|

一、本工作計畫上年度預算數38,236,513元，前年度決算數39,545,206元。

二、本年度計畫內容及預期成果：

(一) 計畫內容：

1. 翡翠機組空氣壓縮機、電廠冷卻水壓力調整器汰換及電廠設備檢測儀器購置。
2. 翡翠大壩閘門現場操作箱、翡翠副壩閘門汰換。
3. 汰換或增設大壩監測儀器及大壩相關附屬設施。
4. 翡翠水庫上游水域水質自動監測系統建置。
5. 原水藻類篩檢(酵素免疫分析)儀購置。
6. 汰換攜帶式溶氧計。
7. 運轉中心環控設備汰換。
8. 修復既有電動船電力系統暨更換電池組。
9. 汰換既有老舊水庫安全監視系統。
10. 配合電腦化及資訊化汰換翡翠電廠售電電表為智慧電表。
11. 翡翠水庫智慧決策系統建置。

(二) 預期成果：

1. 維持翡翠電廠運轉效能，確保發電售電收入穩定。
2. 維持水工機械及相關附屬設施之功能，確保水庫操作運轉之安全穩定。
3. 充實大壩儀器及各項設備功能，以提昇監測品質，確保設施效能。
4. 強化與維持儀器正常功能，確保水庫原水供水品質與安全。
5. 更新水庫操作設備，確保水庫運轉安全。
6. 透過電動船設備修復，增進水域水質採樣工作推動效能。
7. 汰換既有監視系統，改善監視品質，以利庫區維護管理。
8. 汰換電廠售電電表為智慧電表，即時進行資料分析工作，並節省人工抄表成本。
9. 建置水庫智慧決策系統，提升水庫操作效能。
10. 依據採購法及其相關規定辦理採購，以充實設備提高工作績效。

三、分支項目及用途別科目預算明細表：

| 17 款 1 項 3 目 2 節 | 預 算 數 | 說 明 | | | | |
|------------------|------------|-----|-----|-----|-----|-----|
| | | 單 位 | 數 量 | 單 價 | 金 額 | 內 容 |
| 設備及投資 | 47,500,000 | | | | | |
| 機械設備費 | 39,935,000 | | | | | |

臺北翡翠水庫管理局

歲出計畫提要及分支項目概況表

中華民國106年度

單位：新臺幣元

| 17 款 1 項 3 目 2 節 | 預 算 數 | 說 明 | | | | |
|------------------|-----------|-----|-----|-----------|-----------|---------------------|
| 分支項目及用途別科目 | | 單 位 | 數 量 | 單 價 | 金 額 | 內 容 |
| 資訊軟硬體設備費 | 7,565,000 | 式 | 1 | 9,600,000 | 9,600,000 | 大壩擺線儀監測系統汰換第1期。 |
| | | 式 | 1 | 870,000 | 870,000 | 大壩上舉壓力監測系統汰換。 |
| | | 式 | 1 | 1,030,000 | 1,030,000 | 大壩岩層伸縮儀監測系統汰換。 |
| | | 式 | 1 | 8,510,000 | 8,510,000 | 翡翠副壩閘門汰換。 |
| | | 式 | 1 | 3,590,000 | 3,590,000 | 翡翠大壩閘門現場操作箱汰換。 |
| | | 式 | 1 | 1,750,000 | 1,750,000 | 翡翠機組空氣壓縮機汰換。 |
| | | 式 | 1 | 680,000 | 680,000 | 電廠冷卻水壓力調整器汰換。 |
| | | 式 | 1 | 950,000 | 950,000 | 電廠設備檢測儀器購置。 |
| | | 式 | 1 | 6,738,000 | 6,738,000 | 建置翡翠水庫上游水域水質自動監測系統。 |
| | | 式 | 1 | 790,000 | 790,000 | 原水藻類篩檢(酵素免疫分析)儀。 |
| | | 式 | 1 | 62,000 | 62,000 | 汰換攜帶式溶氧計。 |
| | | 式 | 1 | 1,200,000 | 1,200,000 | 運轉中心環控設備汰換。 |
| | | 式 | 1 | 3,300,000 | 3,300,000 | 電動船電力設備更新。 |
| | | 式 | 1 | 645,000 | 645,000 | 水庫區監視系統汰換。 |
| | | 式 | 1 | 220,000 | 220,000 | 翡翠電廠售電記錄設備建置。 |
| | | 部 | 16 | 20,500 | 328,000 | 汰換個人電腦。 |

臺北翡翠水庫管理局
歲出計畫提要及分支項目概況表

17-1-61

中華民國106年度

單位：新臺幣元

| 17 款 1 項 3 目 2 節 | 預 算 數 | 說 明 | | | | |
|------------------|-------|-----|-----|-----------|-----------|--------------------|
| 分支項目及用途別科目 | | 單 位 | 數 量 | 單 價 | 金 額 | 內 容 |
| | | 年 | 1 | 128,000 | 128,000 | 網路及資訊周邊設備（分批辦理招標）。 |
| | | 年 | 1 | 159,000 | 159,000 | 套裝軟體（分批辦理招標）。 |
| | | 年 | 1 | 6,950,000 | 6,950,000 | 翡翠水庫智慧決策系統建置。 |

臺北翡翠水庫管理局

歲出計畫提要及分支項目概況表

中華民國106年度

單位：新臺幣元

| | | | | | |
|-----------|-----------------|------|-------|------|-----|
| 工作計畫名稱及編號 | 327901臺北水源特定區設施 | 承辦單位 | 經營管理科 | 預算金額 | 1 元 |
|-----------|-----------------|------|-------|------|-----|

- 一、本工作計畫上年度預算數1,000元，前年度決算數54,749,000元。
- 二、本年度計畫內容及預期成果：
- (一) 計畫內容：配合經濟部水利署臺北水源特定區管理局辦理臺北水源特定區污水下水道系統未納戶污水處理工程。
 - (二) 預期成果：提高臺北水源特定區污水下水道系統處理率，減少污水排入集水區造成污染。
- 三、分支項目及用途別科目預算明細表：

| 17 款 1 項 4 目 1 節 | 預 算 數 | 說 明 | | | | |
|-------------------------|-------|-----|-----|-----|-----|---|
| 分支項目及用途別科目 | | 單 位 | 數 量 | 單 價 | 金 額 | 內 容 |
| 一、臺北水源特定區污水下水道未納戶污水處理工程 | 1 | | | | | 較上年度預算數 1,000元，減少999元。 (一) 本計畫經內政部101年5月16日內授營環字第1010804473號函核定，期程為103-105年度，總經費2億6,400萬元，中央負擔2/3(1億7,600萬元)，臺北市政府負擔1/3(8,800萬元)，為配合實際工進，爰延至108年度。 (二) 第一(103)年度原擬編列委託設計監造服務費569萬6,000元，因水庫集水區污染源爭議致預算未予編列，其爭點後經協商獲致共識，故延至第二(104)年度編列。除以前年度編列5,475萬元，本年度編列1元，餘3,324萬9,999元編列於以後年度，其各年度資金需求詳如後分年資金需求表。 (三) 本工程範圍為新烏地區污水下水道系統涵蓋範圍(包含翡翠水庫大壩以下及南勢溪主要集居聚落區至新店溪直潭堰以上地區，計有烏來區烏來、信賢、孝義、忠治、福山等村及新店區塗潭、廣興、龜山、屈尺、粗坑、直潭等里)，及翡翠水庫 |

臺北翡翠水庫管理局
歲出計畫提要及分支項目概況表

17-1-63

中華民國106年度

單位：新臺幣元

| 17 款 1 項 4 目 1 節 分支項目及用途別科目 | 預 算 數 | 說 明 | | | | |
|--------------------------------|-------|-----|-----|-----|-----|---|
| | | 單 位 | 數 量 | 單 價 | 金 額 | 內 容 |
| 設備及投資 | 1 | | | | | 上游地區污水下水道系統集水區(涵蓋新北市雙溪區、坪林區及石碇區)內污水下水道未納戶之污水下水道系統興建，包括用地協調取得、污水分管工程、家庭接管工程、小型處理設施安裝、單一淨化槽設施安裝、新烏及翡翠地區污水處理廠功能提升及其他試車驗收工作等，將予以分批辦理發包作業。 |
| 公共建設及設施費 | 1 | 式 | 1 | 1 | 1 | 1 污水分管工程、用戶接管工程、小型處理設施設施及合併式淨化槽工程、單一淨水槽設施安裝、新烏及翡翠地區污水處理廠功能提升等工程施工費。 |

臺北翡翠水庫管理局
歲出計畫提要及分支項目概況表

中華民國106年度

單位：新臺幣元

| | | | | | | |
|--|-------------|------|-----|---------|-----------|-----------------------------|
| 工作計畫名稱及編號 | 324101第一預備金 | 承辦單位 | 會計室 | 預算金額 | 600,000 元 | |
| <p>一、本工作計畫上年度預算數600,000元。</p> <p>二、本年度計畫內容及預期成果：</p> <p>(一) 計畫內容：</p> <p>1. 依預算法第22條規定編列本局第一預備金600,000元，並依法動支。</p> <p>2. 配合各項工作計畫，隨時支援。</p> <p>(二) 預期成果：配合業務需要，完成各項計畫。</p> <p>三、分支項目及用途別科目預算明細表：</p> | | | | | | |
| 17 款 1 項 5 目 1 節 | 預 算 數 | 說 明 | | | | |
| 分支項目及用途別科目 | | 單 位 | 數 量 | 單 價 | 金 額 | 內 容 |
| 預備金 | 600,000 | | | | | 較上年度預算數 600,000元，無增減。 |
| 第一預備金 | 600,000 | 年 | 1 | 600,000 | 600,000 | 依預算法第22條規定編列及依同法第64條規定專案動支。 |

本 頁 空 白

臺北翡翠水
歲出用途別

中華民國

| 科 目 | | | | 合 計 | 經 常 | | | |
|-----|---|---|---|---------------------|-------------|-------------|-------------|-------------|
| 款 | 項 | 目 | 節 | | 名 稱 及 編 號 | 小 計 | 01 人 事 費 | 02 業 務 費 |
| 17 | 1 | | | 17101 臺北翡翠水庫管理局 | 334,481,390 | 255,621,389 | 134,995,014 | 119,304,384 |
| | | | 1 | 320100 一般行政 | 65,276,779 | 65,276,779 | 47,815,515 | 17,461,264 |
| | | | 1 | 320101 行政管理 | 65,276,779 | 65,276,779 | 47,815,515 | 17,461,264 |
| | | | 2 | 320200 水庫管理 | 189,744,610 | 189,744,610 | 87,179,499 | 101,843,120 |
| | | | 1 | 320201 水庫管理 | 189,744,610 | 189,744,610 | 87,179,499 | 101,843,120 |
| | | | 3 | 327100 建築及設備 | 78,860,000 | | | |
| | | | 1 | 327102 營建工程 | 31,360,000 | | | |
| | | | 2 | 327104 其他設備 | 47,500,000 | | | |
| | | | 4 | 327900 臺北水源特定區設施 | 1 | | | |
| | | | 1 | 327901 臺北水源特定區設施 | 1 | | | |
| | | | 5 | 324100 第一預備金 | 600,000 | 600,000 | | |
| | | | 1 | 324101 第一預備金 | 600,000 | 600,000 | | |

庫管理局
科目分析表

17-1-67

106年度

單位：新臺幣元

| 支 出 | | | 資 本 支 出 | | | |
|--------------|-------------|-------------|------------|-----------------|--------------|-------------|
| 04 獎補助及損失 | 05 債 務 費 | 06 預 備 金 | 小 計 | 03 設 備 及 投 資 | 04 獎補助及損失 | 06 預 備 金 |
| 721,991 | | 600,000 | 78,860,001 | 78,860,001 | | |
| 721,991 | | | | | | |
| 721,991 | | | | | | |
| | | | 78,860,000 | 78,860,000 | | |
| | | | 31,360,000 | 31,360,000 | | |
| | | | 47,500,000 | 47,500,000 | | |
| | | | 1 | 1 | | |
| | | | 1 | 1 | | |
| | | 600,000 | | | | |
| | | 600,000 | | | | |

臺北翡翠水
歲 出 人 事

中華民國

| 科 目 | | | | 預 算 人 數 | | | | | | | | | 全 | | | |
|-----|---|---|---|-----------|-----|------------|-----|-----|-------|-----|--------------|-----|------------|----------|-------------|----------------|
| 款 | 項 | 目 | 節 | 名 稱 | 合 計 | 民 意 代 表 | 員 | | | 工 | | | 聘 僱 人 員 | 臨 時 工 | 合 計 | 民 意 代 表 待 遇 |
| | | | | | | | 小 計 | 職 員 | 駐 衛 警 | 小 計 | 技 工 及 駕 駛 | 工 友 | | | | |
| 17 | 1 | | | 臺北翡翠水庫管理局 | 131 | | 95 | 71 | 24 | 33 | 26 | 7 | 3 | | 134,995,014 | |
| | | 1 | | 一般行政 | 46 | | 31 | 31 | | 15 | 8 | 7 | | | 47,815,515 | |
| | | | 1 | 行政管理 | 46 | | 31 | 31 | | 15 | 8 | 7 | | | 47,815,515 | |
| | | 2 | | 水庫管理 | 85 | | 64 | 40 | 24 | 18 | 18 | | 3 | | 87,179,499 | |
| | | | 1 | 水庫管理 | 85 | | 64 | 40 | 24 | 18 | 18 | | 3 | | 87,179,499 | |

庫管理局

費彙計表

106年度

單位：新臺幣元

| 年 度 人 事 費 | | | | | | | | | | | | |
|-------------|-------------------|------------|-----------|--------------|--------------|----------------|-----------|-------|-----|-----------|-----------|-------|
| 小 計 | 待 遇 保 險 及 退 離 職 金 | | | | | | 其 他 報 酬 | | | | 待 遇 準 備 | |
| | 法定編制人員待遇 | 技工及工友待遇 | 約聘僱人員待遇 | 公(勞)保 保險費 | 健 康 保 險 費 | 退休(職)或 離職儲金 | 小 計 | 臨時工工資 | 獎 金 | 其他給與 | | 加班值班費 |
| 130,179,784 | 90,025,195 | 15,802,500 | 1,451,750 | 3,673,740 | 4,485,324 | 14,741,275 | 4,815,230 | | | 1,912,680 | 2,902,550 | |
| 45,384,725 | 31,678,805 | 7,070,700 | | 1,223,988 | 1,613,760 | 3,797,472 | 2,430,790 | | | 1,912,680 | 518,110 | |
| 45,384,725 | 31,678,805 | 7,070,700 | | 1,223,988 | 1,613,760 | 3,797,472 | 2,430,790 | | | 1,912,680 | 518,110 | |
| 84,795,059 | 58,346,390 | 8,731,800 | 1,451,750 | 2,449,752 | 2,871,564 | 10,943,803 | 2,384,440 | | | | 2,384,440 | |
| 84,795,059 | 58,346,390 | 8,731,800 | 1,451,750 | 2,449,752 | 2,871,564 | 10,943,803 | 2,384,440 | | | | 2,384,440 | |

臺北翡翠水庫管理局

聘僱人員薪津及保險費彙計表

中華民國106年度

單位：新臺幣元

| 區分及職稱 | 人數 | 擔任工作 | 聘用或約僱起迄時間 | 薪點 | 年需經費 | 月 支 | | | | | 經費來源及科目 |
|---------------|----|---|---------------------|-----|-----------|---------|---------|-------|-------|-------|---------|
| | | | | | | 小計 | 折合金額 | 勞保保險費 | 健康保險費 | 離職儲金 | |
| 聘用專業 聘用保育員 | 1 | 綜理「翡翠水庫食蛇龜野生動物保護區保育計畫」中本局所負責主辦或協辦之各項中程保育措施之規劃及執行。 | 106.01.01-106.12.31 | 328 | 561,024 | 46,752 | 39,721 | 2,848 | 1,800 | 2,383 | 水庫管理 |
| 小計 | 1 | | | | 561,024 | 46,752 | 39,721 | 2,848 | 1,800 | 2,383 | |
| 約僱專業 約僱人員 | 2 | 一、擔任與本局駐警隊輪值三班、巡邏及舉發違反水利法相關規定案件等相同勤務。 二、巡邏水庫管制區及蓄水範圍。 三、其他臨時交辦事項。 | 106.01.01-106.12.31 | 280 | 957,816 | 79,818 | 67,816 | 4,862 | 3,072 | 4,068 | 水庫管理 |
| 小計 | 2 | | | | 957,816 | 79,818 | 67,816 | 4,862 | 3,072 | 4,068 | |
| 共計 | 3 | | | | 1,518,840 | 126,570 | 107,537 | 7,710 | 4,872 | 6,451 | |
| 加發數 | | | | | 161,306 | | | | | | |
| 總計 | 3 | | | | 1,680,146 | | | | | | |

臺北翡翠水庫管理局

17-1-71

資本支出分析表

中華民國106年度

單位：新臺幣元

| 機 關 及 計 畫 名 稱 | 合 計 | 土 地 | 房 屋 建 築 及 設 備 費 | 公 共 建 設 及 設 施 費 | 機 械 設 備 費 | 運 輸 設 備 費 | 資 訊 軟 硬 體 設 備 費 | 雜 項 設 備 費 | 權 利 | 投 資 | 獎 補 助 及 損 失 |
|---------------|------------|-----|--------------------|--------------------|------------|-----------|--------------------|-----------|-----|-----|----------------|
| 臺北翡翠水庫管理局 | 78,860,001 | | | 31,360,001 | 39,935,000 | | 7,565,000 | | | | |
| 建築及設備 | 78,860,000 | | | 31,360,000 | 39,935,000 | | 7,565,000 | | | | |
| 營建工程 | 31,360,000 | | | 31,360,000 | | | | | | | |
| 其他設備 | 47,500,000 | | | | 39,935,000 | | 7,565,000 | | | | |
| 臺北水源特定區設施 | 1 | | | 1 | | | | | | | |
| 臺北水源特定區設施 | 1 | | | 1 | | | | | | | |

臺北翡翠水庫管理局

車輛明細表

中華民國106年度

單位：新臺幣元

| 工作計畫別 | 車輛種類 | 車號 | 廠牌及引擎號碼 | 購置年月 | 汽缸總排氣量 立方公分 | 合計 | 牌照稅 | 燃料使用費 | 油料(全年) | | | 液化石油氣(全年) | | | 養護費 | 檢驗執照及保險費 |
|------------|--------|----------|-----------------|---------|----------------|-----------|---------|--------|------------|-------|---------|------------|-------|--------|---------|----------|
| | | | | | | | | | 數量 (公升) | 單價 | 金額 | 數量 (公升) | 單價 | 金額 | | |
| 行政管理 合計 | | 32輛 | | | | 1,376,631 | 124,380 | 86,430 | | | 561,482 | | | 14,872 | 534,787 | 54,680 |
| | 小客車 | 2輛 | | | | | | | | | | | | | | |
| | 重型公務機車 | 12輛 | | | | | | | | | | | | | | |
| | 電動公務機車 | 4輛 | | | | | | | | | | | | | | |
| | 客貨兩用車 | 8輛 | | | | | | | | | | | | | | |
| | 小貨車 | 2輛 | | | | | | | | | | | | | | |
| | 消防車 | 1輛 | | | | | | | | | | | | | | |
| | 電動車 | 3輛 | | | | | | | | | | | | | | |
| | 小客車 | AGL-1686 | 國瑞1738285 | 2004.09 | 2,995 | 114,008 | 15,210 | 7,200 | 1,668.00 | 23.60 | 39,365 | | | | 49,000 | 3,233 |
| | 小客車 | 5335-QH | 裕隆MR20003570S | 2007.05 | 2,000 | 104,622 | 11,230 | 6,180 | 852.00 | 23.60 | 20,107 | 972.00 | 15.30 | 14,872 | 49,000 | 3,233 |
| | 重型公務機車 | NN3-782 | RB060807 | 2003.03 | 124 | 9,861 | | 450 | 300.00 | 23.60 | 7,080 | | | | 1,620 | 711 |
| | 重型公務機車 | NN3-783 | RB060871 | 2003.03 | 124 | 9,861 | | 450 | 300.00 | 23.60 | 7,080 | | | | 1,620 | 711 |
| | 重型公務機車 | CSS-637 | DH30-005771 | 2005.05 | 124 | 9,861 | | 450 | 300.00 | 23.60 | 7,080 | | | | 1,620 | 711 |
| | 重型公務機車 | CSS-638 | DH30-005803 | 2005.05 | 124 | 9,861 | | 450 | 300.00 | 23.60 | 7,080 | | | | 1,620 | 711 |
| | 重型公務機車 | CSS-639 | DH30-005770 | 2005.05 | 124 | 9,861 | | 450 | 300.00 | 23.60 | 7,080 | | | | 1,620 | 711 |
| | 重型公務機車 | CSS-650 | DH30-005786 | 2005.05 | 124 | 9,861 | | 450 | 300.00 | 23.60 | 7,080 | | | | 1,620 | 711 |
| | 重型公務機車 | 6HH-151 | FD009622 | 2007.03 | 125 | 9,861 | | 450 | 300.00 | 23.60 | 7,080 | | | | 1,620 | 711 |
| | 重型公務機車 | 6HH-152 | FD009651 | 2007.03 | 125 | 9,861 | | 450 | 300.00 | 23.60 | 7,080 | | | | 1,620 | 711 |
| | 重型公務機車 | 316-KAY | HM15VIKJ212583 | 2012.02 | 150 | 10,011 | | 600 | 300.00 | 23.60 | 7,080 | | | | 1,620 | 711 |
| | 重型公務機車 | 317-KAY | HM15VIKJ212588 | 2012.02 | 150 | 10,011 | | 600 | 300.00 | 23.60 | 7,080 | | | | 1,620 | 711 |
| | 重型公務機車 | ABH-2095 | RT30DG-100421 | 2013.02 | 149 | 10,011 | | 600 | 300.00 | 23.60 | 7,080 | | | | 1,620 | 711 |
| | 重型公務機車 | 102-MZG | 光陽SJ30EA-200383 | 2014.03 | 149 | 10,011 | | 600 | 300.00 | 23.60 | 7,080 | | | | 1,620 | 711 |
| | 電動公務機車 | 220-QGV | NH1207015 | 2012.11 | | 2,055 | | | | | | | | | 1,620 | 435 |
| | 電動公務機車 | 221-QGV | NH1227001 | 2012.11 | | 2,055 | | | | | | | | | 1,620 | 435 |
| | 電動公務機車 | 223-QGV | NH1207016 | 2012.11 | | 2,055 | | | | | | | | | 1,620 | 435 |
| | 電動公務機車 | 212-QJZ | 中華A02-FA02535 | 2014.03 | | 2,055 | | | | | | | | | 1,620 | 435 |
| | 客貨兩用車 | 2053-A2 | 中華4B12D012052 | 2010.05 | 2,359 | 109,140 | 11,230 | 6,180 | 1,668.00 | 23.60 | 39,365 | | | | 49,000 | 3,365 |
| | 客貨兩用車 | 7663-L2 | 中華4G644C026542 | 2012.02 | 2,351 | 93,140 | 11,230 | 6,180 | 1,668.00 | 23.60 | 39,365 | | | | 33,000 | 3,365 |
| | 客貨兩用車 | AAQ-0821 | 福特D2135600Z | 2013.03 | 2,261 | 91,190 | 11,230 | 6,180 | 1,668.00 | 23.60 | 39,365 | | | | 31,500 | 2,915 |
| | 客貨兩用車 | ABB-0092 | 福特D2135883Z | 2013.05 | 2,261 | 89,690 | 11,230 | 6,180 | 1,668.00 | 23.60 | 39,365 | | | | 30,000 | 2,915 |
| | 客貨兩用車 | AGM-0576 | 國瑞1TR7771639 | 2014.05 | 1,998 | 83,690 | 11,230 | 6,180 | 1,668.00 | 23.60 | 39,365 | | | | 24,000 | 2,915 |
| | 客貨兩用車 | AKP-7863 | 中華4G69TA25630 | 2015.05 | 2,378 | 78,457 | 11,230 | 6,180 | 1,668.00 | 23.60 | 39,365 | | | | 18,767 | 2,915 |
| | 客貨兩用車 | ARF-9670 | 4G64C037063 | 2016.05 | 2,351 | 67,990 | 11,230 | 6,180 | 1,668.00 | 23.60 | 39,365 | | | | 8,300 | 2,915 |
| | 客貨兩用車 | ARF-9661 | 4G69S4NSRA6466 | 2016.06 | 2,378 | 67,990 | 11,230 | 6,180 | 1,668.00 | 23.60 | 39,365 | | | | 8,300 | 2,915 |
| | 小貨車 | 8K-9466 | 中華4G63V007581 | 2001.05 | 2,000 | 104,322 | 3,600 | 7,710 | 1,668.00 | 23.60 | 39,365 | | | | 49,000 | 4,647 |
| | 小貨車 | 1950-K7 | 中華4M42Y022525 | 2011.07 | 2,977 | 99,412 | 4,500 | 9,900 | 1,668.00 | 23.60 | 39,365 | | | | 41,000 | 4,647 |
| | 消防車 | BR-921 | 日野HO7D-B11646 | 1999.04 | 7,412 | 76,828 | | | 1,200.00 | 19.50 | 23,400 | | | | 49,000 | 4,428 |

臺北翡翠水庫管理局

17-1-73

車輛明細表

中華民國106年度

單位：新臺幣元

| 工作計畫別 | 車輛種類 | 車號 | 廠牌及引擎號碼 | 購置年月 | 汽缸總排氣量 立方公分 | 合計 | 牌照稅 | 燃料使用費 | 油料(全年) | | | 液化石油氣(全年) | | | 養護費 | 檢驗執照及保險費 |
|-------|------|------|-----------|---------|----------------|--------|-----|-------|------------|----|----|------------|----|----|--------|----------|
| | | | | | | | | | 數量 (公升) | 單價 | 金額 | 數量 (公升) | 單價 | 金額 | | |
| | 電動車 | 電動車1 | 12030243 | 2012.11 | | 23,000 | | | | | | | | | 23,000 | |
| | 電動車 | 電動車2 | DY1210065 | 2012.11 | | 23,000 | | | | | | | | | 23,000 | |
| | 電動車 | 電動車3 | DY1210052 | 2012.11 | | 23,000 | | | | | | | | | 23,000 | |

臺北翡翠水庫管理局

船舶明細表

中華民國106年度

| 工作計劃別 | 船舶種類 | 船 號 | 用 途 | 購置 年份 | 馬 力 | 齒輪油及 調合機油 舵機油 | 耗 油 量 | | | 養 護 費 | 保 險 費 | 檢 驗 及 執 照 費 | 合 計 | |
|-------------|----------|--------|-----------|----------|--------|---------------------|-------|------|---------|---------|---------|----------------|-----------|-----|
| | | | | | | | 數 量 | 單 價 | | | | | | 金 額 |
| | | | | | | | | 汽 油 | 柴 油 | | | | | |
| 行政管理 合 計 | | 7艘 | | | | 63,000 | | | 601,950 | 420,000 | 361,486 | 10,900 | 1,457,336 | |
| | 客貨兩用船 | 翡管112 | 水域交通兼公務用船 | 2011 | 250HP | 5,000 | 2,400 | 19.5 | 46,800 | 65,000 | 75,000 | 1,900 | 193,700 | |
| | 客貨兩用船 | 翡管110 | 水域交通兼公務用船 | 2006 | 70HP | 5,000 | 2,280 | 19.5 | 44,460 | 92,000 | 78,900 | 1,900 | 222,260 | |
| | 測 量 船 | 翡管109 | 公務用船 | 2005 | 200HP | 5,000 | 1,500 | 19.5 | 29,250 | 92,000 | 95,000 | 1,900 | 223,150 | |
| | F R P 快艇 | 翡管215 | 公務用船 | 2015 | 300HP | 12,000 | 6,000 | 23.6 | 141,600 | 27,000 | 27,290 | 1,100 | 208,990 | |
| | 電動船 | 翡翠綠能1號 | 公務用船 | 2012 | | 12,000 | | | | 24,000 | 29,003 | 1,900 | 66,903 | |
| | F R P 快艇 | 翡管212 | 公務用船 | 2007 | 225HP | 12,000 | 7,200 | 23.6 | 169,920 | 60,000 | 29,003 | 1,100 | 272,023 | |
| | F R P 快艇 | 翡管213 | 公務用船 | 2007 | 115HP | 12,000 | 7,200 | 23.6 | 169,920 | 60,000 | 27,290 | 1,100 | 270,310 | |

臺北翡翠水庫管理局
繼續性計畫分年資金需求表

17-1-75

中華民國106年度

單位：新臺幣元

| 計畫項目 | 全程計畫 總金額 | 分年資金需求 | | | | | | | 備註 |
|---------------------------|-------------|-------------|---------|------------|------------|-------|-------|---------|----|
| | | 以前年度 預算數 | 106年度 | 107年度 | 108年度 | 109年度 | 110年度 | 111年度以後 | |
| 總計 | 90,040,000 | 56,430,000 | 360,001 | 20,000,000 | 13,249,999 | | | | |
| 建築及設備 | 2,040,000 | 1,680,000 | 360,000 | | | | | | |
| 營建工程 | 2,040,000 | 1,680,000 | 360,000 | | | | | | |
| 集水區佔墾地收回復舊 | 2,040,000 | 1,680,000 | 360,000 | | | | | | |
| 臺北水源特定區設施 | 88,000,000 | 54,750,000 | 1 | 20,000,000 | 13,249,999 | | | | |
| 臺北水源特定區設施 | 88,000,000 | 54,750,000 | 1 | 20,000,000 | 13,249,999 | | | | |
| 臺北水源特定區污水 下水道未納戶污水處理工程 | 88,000,000 | 54,750,000 | 1 | 20,000,000 | 13,249,999 | | | | |

濟性綜合分類表

106年度

單位：新臺幣千元

| 資本支出 合計 | 資 本 移 轉 | | | 土地購 入 | 無形 資產 購置 | 出 支 | | | | | | | | |
|------------|-----------|--------------|-----------|----------|----------------|-------------|-----------------|-----|-------------|--------|------------|-------------|------------|------------|
| | 投 資 及 增 資 | | | | | 固 定 資 本 形 成 | | | 固 定 資 本 形 成 | | | | | |
| | 對營業 基金 | 對非營業 特種基金 | 對民間 企業 | | | 對企 業 | 對家庭及民間 非營利機構 | 對政府 | 對國 外 | 住 宅 | 非住宅 房 屋 | 其他營建 工 程 | 運 輸 工 具 | 資 訊 軟 體 |
| 78,860 | | | | | | | | | | 31,360 | | 7,109 | 40,391 | |
| 78,860 | | | | | | | | | | 31,360 | | 7,109 | 40,391 | |