

## 自然人憑證安裝方法及問題排除

### 壹、內政部自然人憑證安裝方法

一、本府自 94 年 7 月起採用內政部自然人憑證進行網路申報，請至公職人員財產申報網站 (<https://pds.tradevan.com.tw>) 軟體下載區下載【最新版申報程式 PDS】重新安裝。

二、使用內政部自然人憑證所需安裝的軟體

(一) 安裝讀卡機驅動程式。


(二) 安裝 SafeSign(至公職人員財產申報網站(<https://pds.tradevan.com.tw>)軟體下載區下載)。

三、如安裝完後仍無法使用，可能是以下原因，請分別嘗試下列解決辦法試試看：

(一) 確認 SafeSign 是否安裝完成：

1、檢視電腦畫面左下角「開始」/「所有程式」內是否有「SafeSign Version 1.0.8」資料夾。



2、右下角是否有  圖示 (部分電腦並不會出現該圖示)。

(二) 確認已安裝讀卡機驅動程式。

(三) 可能是接觸不良，請確認讀卡機已插入主機。

(四) 如出現憑證錯誤無法使用等錯誤訊息，請先確認內政部自然人憑證是否有問題，可至「內政部憑證管理中心」(<http://moica.nat.gov.tw/html/index.htm>) 首頁進行測試，點選【憑證作業】後，再點選【線上更改憑證公佈】，輸入密碼，再按【取得資料】，若讀的到憑證內資料，則憑證並無問題，且此方法亦測試讀卡機是否已安裝完成，若電腦讀的到憑證資料，卻無法使用自然人憑證進行申報，請電洽政風處承辦人。

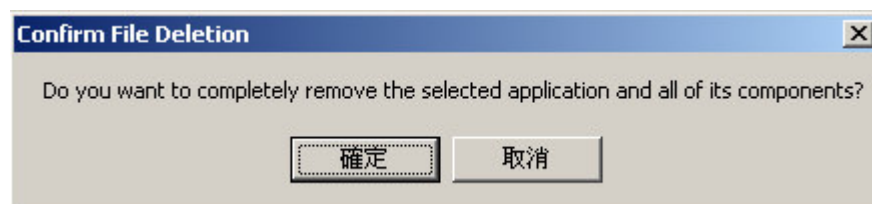
(五) 換台電腦試試，可能本身電腦安全性方面有問題。

(六) 若上述方法試過後仍無法解決問題，可先詢問受理申報政風室，再電洽政風處承辦人 (郭秀鈴、倪福華 2728-7763) 或詢問關貿網路公司客服中心 (2655-1928)。

### 四、注意事項：

(一) 第一次取得 IC 卡時 PIN 碼設定為生日，例如：60 年 1 月 1 日，輸入原來的 PIN 碼即為 600101，且內政部自然人憑證密碼錯誤次數是採累計計算，若累計密碼輸入錯誤次數超過 3 次即鎖碼，此時請至「內政部憑證管理中心」(<http://moica.nat.gov.tw/html/index.htm>) 點選【憑證作業】後，再點選【鎖卡解卡說明】，進行線上解卡。

(二) SafeSign 程式若已安裝過，進行第 2 次安裝是反安裝會移除先前所裝的程式 (如下圖所出現內容)，請於安裝完後再行安裝 1 次，並重新開機。



## 貳、內政部自然人憑證問題排除 FAQ

### 一、如何申請自然人憑證 IC 卡？

目前只開放線上預約，請先上網註冊個人資料及預約，網址：<http://moica.nat.gov.tw/>（預約申辦），完成線上預約後，再依自行指定的時間、地點，本人攜帶國民身分證正本至指定的戶政事務所臨櫃辦理，目前全國已設置有 374 個戶政窗口，民眾可在內政部自然人憑證管理中心(憑證作業／憑證申辦窗口 RAC)，查詢相關資訊。

### 二、使用自然人憑證 IC 卡，電腦有何相關硬體配合？

需安裝 IC 卡讀卡機，部份讀卡機使用前，需於電腦安裝 IC 卡讀卡機驅動程式；IC 卡讀卡機安裝，請參考廠商提供之手冊說明。正確安裝後，讀卡機訊號燈會一閃一閃，或持續亮著，表示正常。讀卡機安裝或使用問題，請洽讀卡機販售廠商。

需先安裝讀卡機驅動程式，否則申報程式啟動時，會因為找不到讀卡機驅動程式，如 WinSCard.dll 而中斷。WinNT 開機登入時，需使用 Administrator 權限帳號登入，一般才能正常啟動讀卡機系統服務機制(Service)。使用自然人憑證 IC 卡版本者，建議於 Win2000/XP 下安裝執行。

### 三、進入申報系統時出現錯誤訊息「建立 session 失敗」：

- (一) 檢查讀卡機驅動程式是否安裝完成。
- (二) 檢查讀卡機是否已啟動。  
「開始」/「控制台」/「系統管理工具」/「服務」/「Smart Card」：點選後按滑鼠右鍵，將它停止後再啟動一次試試看。
- (三) 確認讀卡機的接頭(COM 或 USB 接頭)已接上 PC 或將讀卡機插入別的 USB port。
- (四) 確認已安裝 SafeSign 程式（確認方式如前「壹」所述）。

### 四、進入申報系統時出現錯誤訊息「類別未登錄」：

- (一) 請重新安裝 PDS 申報系統後重新開機。
- (二) 確認已安裝 SafeSign 程式（確認方式如前「壹」所述）。

### 五、進入申報系統時出現錯誤訊息「P11 module」：

- (一) 出現此訊息是您尚未安裝 Safe Sign，請先檢查是否已安裝 Safe Sign。
- (二) 確認讀卡機驅動程式是否已安裝。
- (三) 若電腦右下角未出現讀卡機圖示，請至「開始」/「所有程式」/「SafeSign Version 1.0.8」，點選「Certificate Registration Utility」即可，則右下角會出現讀卡機圖示。（部分電腦並不會出現該圖示）

### 六、安裝系統時發生『系統檔案不適用來執行 MS-DOS 及 Microsoft Windows 應用程式』訊息

**發生原因：**

- (1)AUTOEXEC.NT 檔案遺失或損壞。
- (2)某些較舊版的防毒軟體，會誤判 AUTOEXEC.NT 為病毒檔。

**影響的系統：**

Microsoft Windows 98、2000、NT、ME、XP

**解決方案：**

- (一) Windows 98、ME、XP：請至 C:\WINDOWS\repair 複製 autoexec.nt 檔案，到 C:\Windows\system32 即可。
- (二) Windows 2000：請至 C:\WINNT\repair 複製 autoexec.nt 檔案，到 C:\WinNT\system32 即可。

技術參考：<http://support.microsoft.com/default.aspx?scid=kb;zh-tw;324767>

七、利用 IC 卡下載所得資料時出現身分證號與 IC 卡憑證嚴重不符？

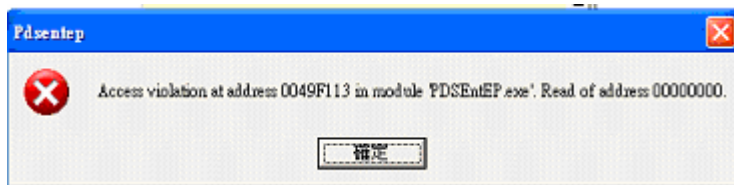
請至自然人憑證中心網站(<http://moica.nat.gov.tw/html/index.htm>)-->儲存庫-->查詢憑證簽發情形-->輸入憑證卡號查詢，若憑證目前的狀態不是"有效"則表示憑證無法使用，請儘速與內政部自然人憑證中心聯絡。

八、使用自然人憑證登入時，出現"找不到指定模組"之解決方式


若您的作業系統是 XP 則依下列步驟處理。

- 1.請您確定軟體是否安裝於預設路徑上  
若您將 Windows 安裝於 C 槽則路徑應該為 C:\Program Files\etax\irx\  
若您有更改過安裝路徑，建議用戶移除後重新安裝於上述路徑。
- 2.安裝路徑中如果有中文，則請您將該中文目錄移除，再照以下步驟重新安裝
  - a.在 C:\Program Files 新增 etax 目錄。
  - b.在 etax 目錄下新增 irx。
  - c.重新安裝於 C:\Program Files\etax\irx\ 下。
  - d.安裝時，選擇目的地的時候請記得點選 "瀏覽" 並選擇 C:\Program Files\etax\irx\。
  - e.請您自行至該目錄下建立捷徑。

九、使用自然人憑證登入時，出現以下錯誤訊息之解決方式：



- 一、請確認密碼輸入是否正確。
- 二、確認已安裝 SafeSign 程式（確認方式如前「壹」所述）。
- 三、此錯誤非申報系統本身問題，請試著確認讀卡機已插入主機（或拔掉換另一 USB 插槽重試）後重新開機，並至「我的電腦」/「控制台」/「系統」/「硬體」/「裝置管理員」中

查看是否有  (讀卡機不同可能出現不同名稱)，若有則讀卡機

有安裝成功；若出現問號（或驚嘆號）請查看是否已安裝讀卡機驅動程式（如下述「十一」解決方式）。

十、進入申報系統時出現錯誤訊息「無法在登錄中寫入機碼」：

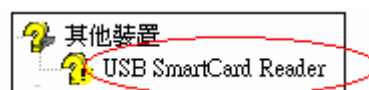


請先確認電腦本身作業系統是否以最高權限（Administrator）進行安裝，若不知可洽各機關資訊人員。

十一、電腦畫面右下角出現「安全地移除硬體」圖示：



若讀卡機插入 USB 插槽後，出現此圖示表示讀卡機驅動程式尚未安裝（大部分電腦適用），請至「我的電腦」/「控制台」/「系統」/「硬體」/「裝置管理員」中查看是否有讀卡機裝置



（讀卡機不同可能出現不同名稱），若出現問號（或驚嘆號）

選該紅框內容（USB SmartCard Reader）後，則進入以下畫面點選「重新安裝驅動程式」，



並將驅動程式光碟放入電腦，開始點選步驟進行驅動程式安裝，安裝完成後請記得重新開機。