

松山二期重劃區市政大樓廁所整修工程



臺北市市政大樓公共事務管理中心
陳○○ 109.4.10



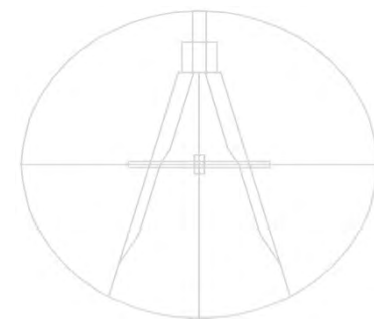
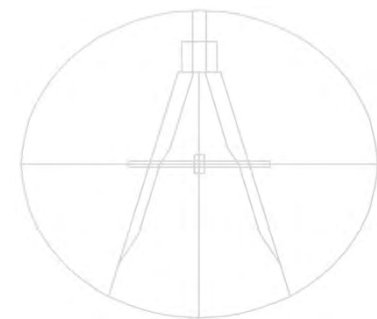
簡報目錄

CH1.工程簡介與現況分析

CH2.空間配置

CH3.設備系統

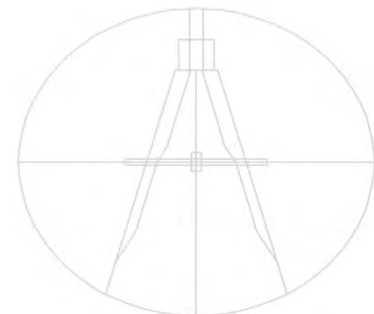
CH4.工程進度與預算分析



工程簡介與現況分析

工程概要

以市政大樓中央北區 1 樓公廁（含男廁、女廁、含性別友善、親子、無障礙之多功能廁所、等候區、茶水間及清潔作業室等）為基準，提供空間及設施規劃需求。

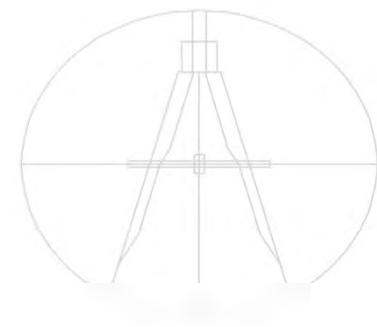


基地範圍

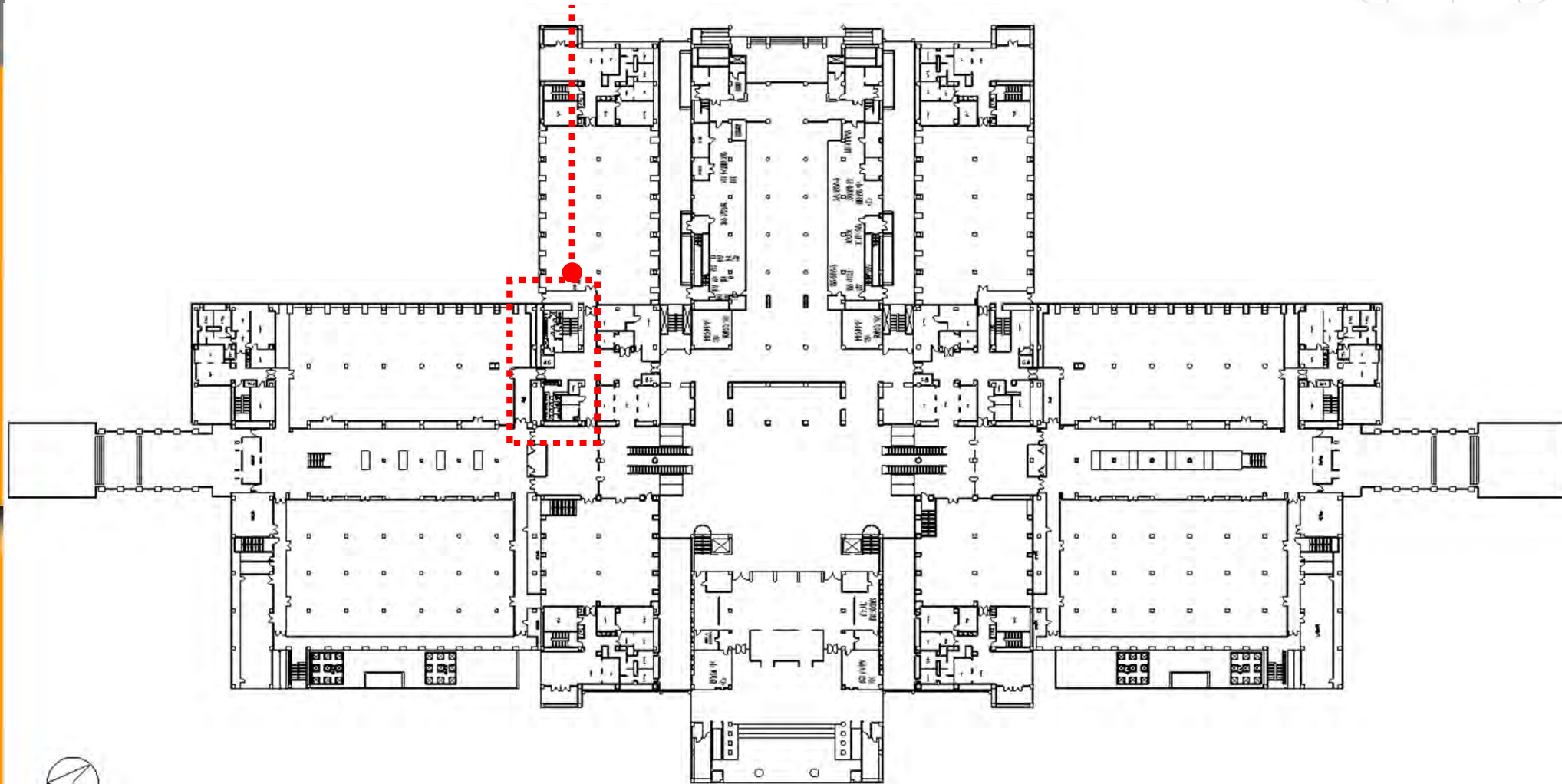
建築位置：臺北市信義區市府路1號



施工位置



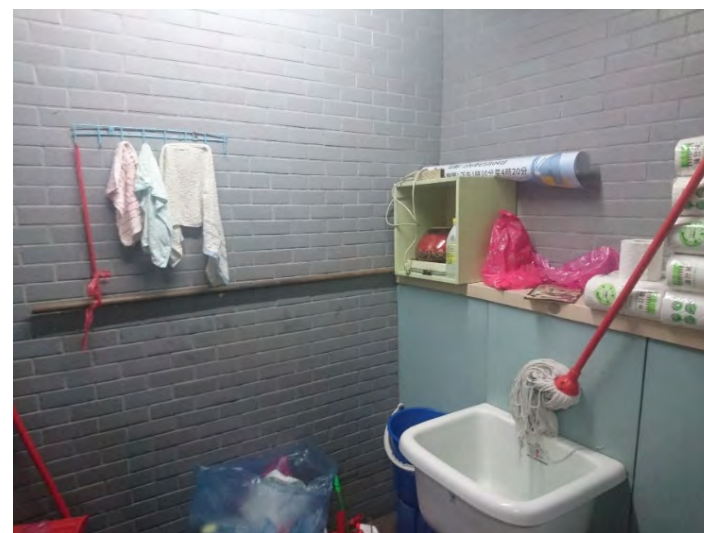
以中央北區1樓廁所為基準



市府大樓1樓平面圖

現況調查

女廁：現洗手台下櫃體已變形翹起。



現況調查

女廁：如廁空間狹窄，理想尺寸為100CM，現況約90~95CM大小不一、洗手台、搗擺隔間、馬桶老舊。

既有蹲式馬桶為舊式短圓弧形，易造成排泄物外洩，圓弧形狀使地磚收邊不易且清潔困難，建議更換為新式長直角型。



短圓弧形

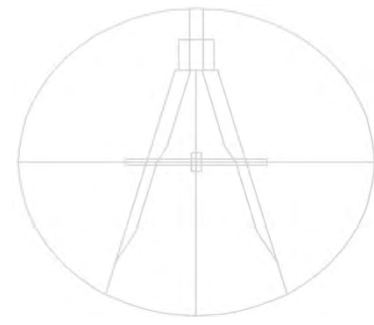


長直角形

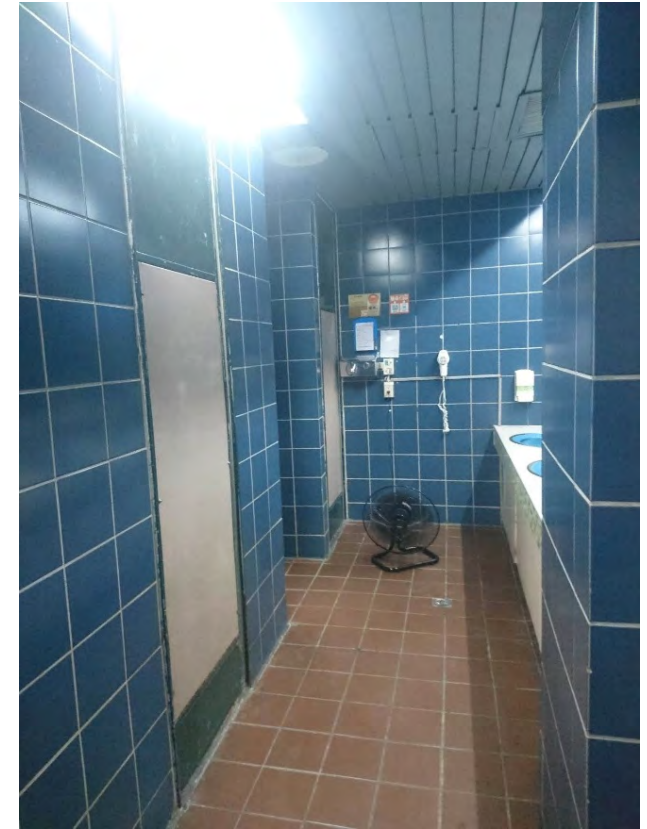


圖例來源:營建署「公共建築物衛生設備設計手冊」

現況調查



男廁入口處旁接茶水間，造成男廁隱私性不佳，規劃將茶水間出入口移位，提高男廁隱私性。



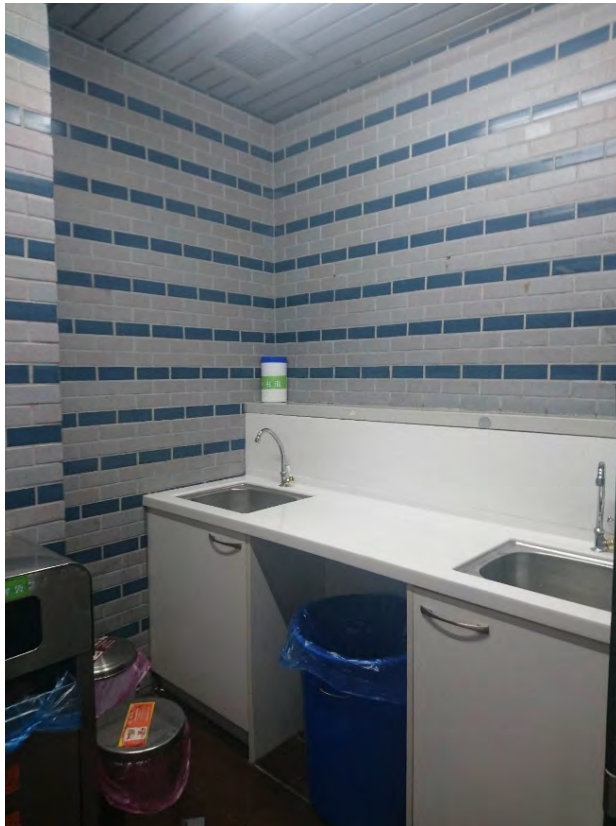
現況調查

無障礙之多功能廁所現況磁磚老舊，較無設計感，燈具使用T-BAR燈過亮，節能效果較差。



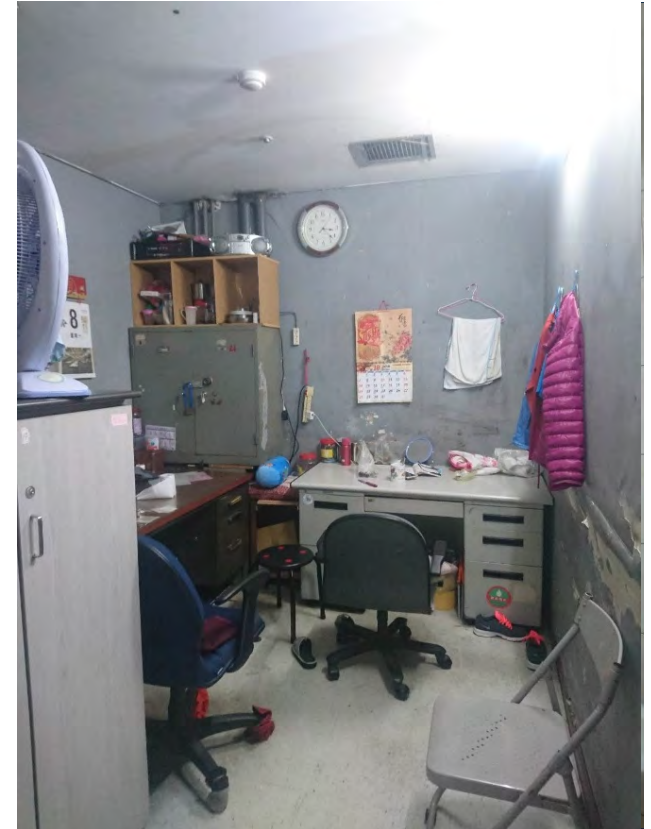
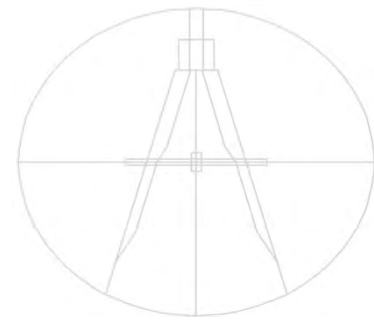
現況調查

茶水間與男廁共用出入口，
對女性使用者較不便利，
規劃將出入口與水槽轉向，
改善男廁隱私性並提升茶水間機能



現況調查

現垃圾處理室牆面髒亂、脫漆，
暫存室亦顯髒亂



空 間 配 置

平面規劃

市政大樓男廁設計規劃

設計規劃重點 1： 注重隱私及通風排氣

●入口設置

原茶水間與男廁共用一個出入口，為顧及男方之隱私性與安全性，更改茶水間之出入口與男廁出入口分開設置。

●通風排氣構想

改善原有通風排氣口設置，增加循環。

●小便斗加強照明



注重隱蔽性
原茶水間出入口
位置更改。

新入口位置



T型扶手設置:

在蹲式廁間牆設置扶手，供各種狀況使用者使用

省水器具使用:

省水節能便器/便斗使用，落實綠色節能

掛衣勾設置:

門扇上設置掛衣勾方便使用者如廁掛物

鋪面轉換:

為避免漏尿及日後清洗方便，於小便斗下方設置深色止滑石英磚，避免產生磁磚透水色差。

男廁所規劃平面圖

平面規劃

市政大樓女廁設計規劃

設計規劃重點 1:

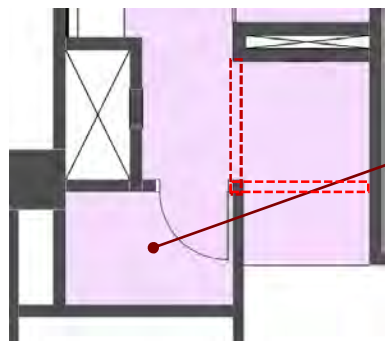
注重隱私及通風排氣

●入口設置:

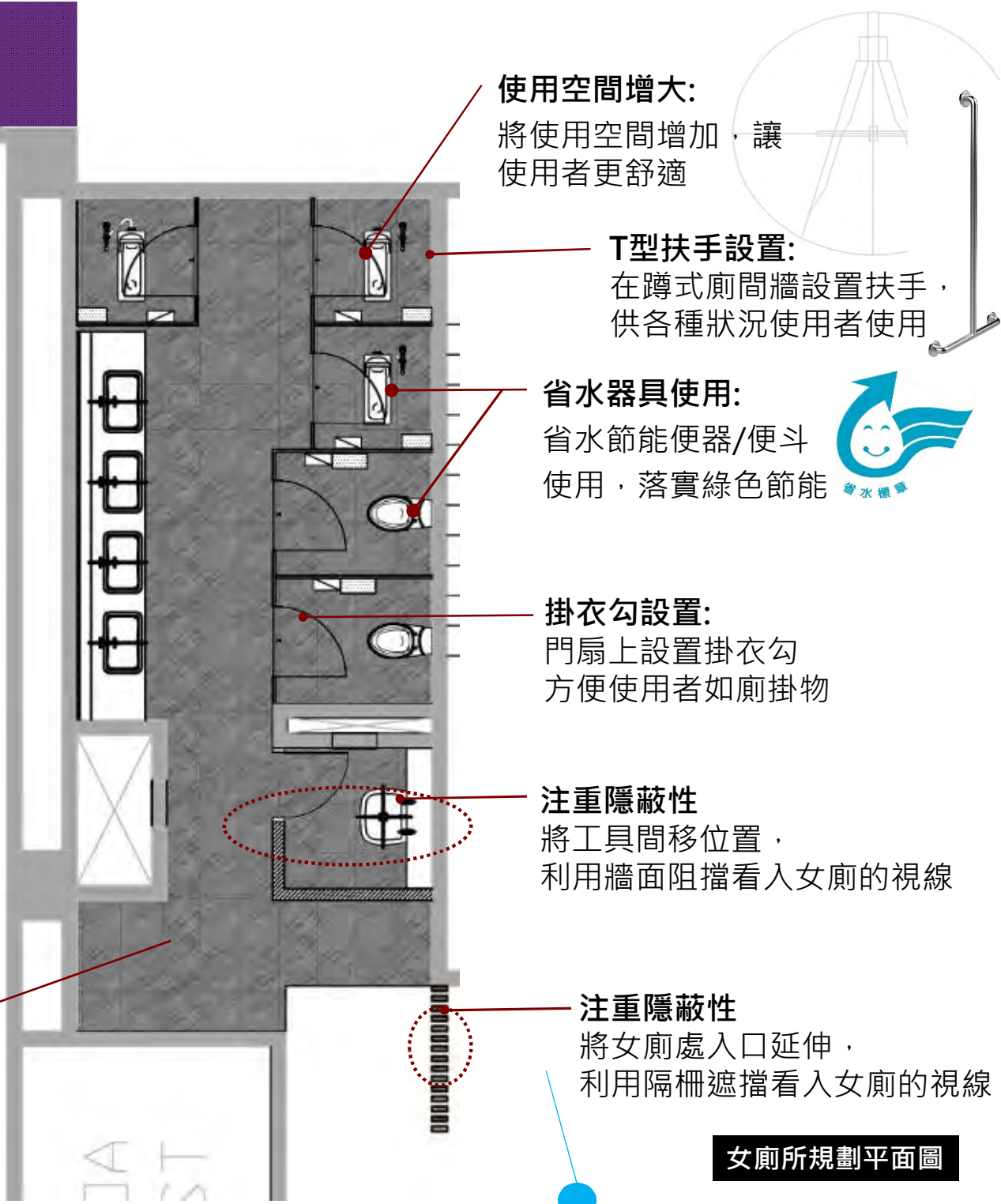
為顧及女方之隱私性，將工具間改至右側，並在原入口處以隔柵延伸，以多層轉折角度阻擋外部視線，並配置每間側間內及外側設有緊急呼叫鈴加強安全性。

●通風排氣構想

改善原有通風排氣口設置，增加循環。



原女廁格局視線容易看入內部



女廁所規劃平面圖

平面規劃-設備系統之建議

市政大樓廁所設計規劃

設計規劃重點2:

● 使用者狀態顯示

為節省逐間找尋時間，於入口處設置，可避免誤開尷尬，並提昇廁間使用及清潔管理效率

● 電燈感應式開關

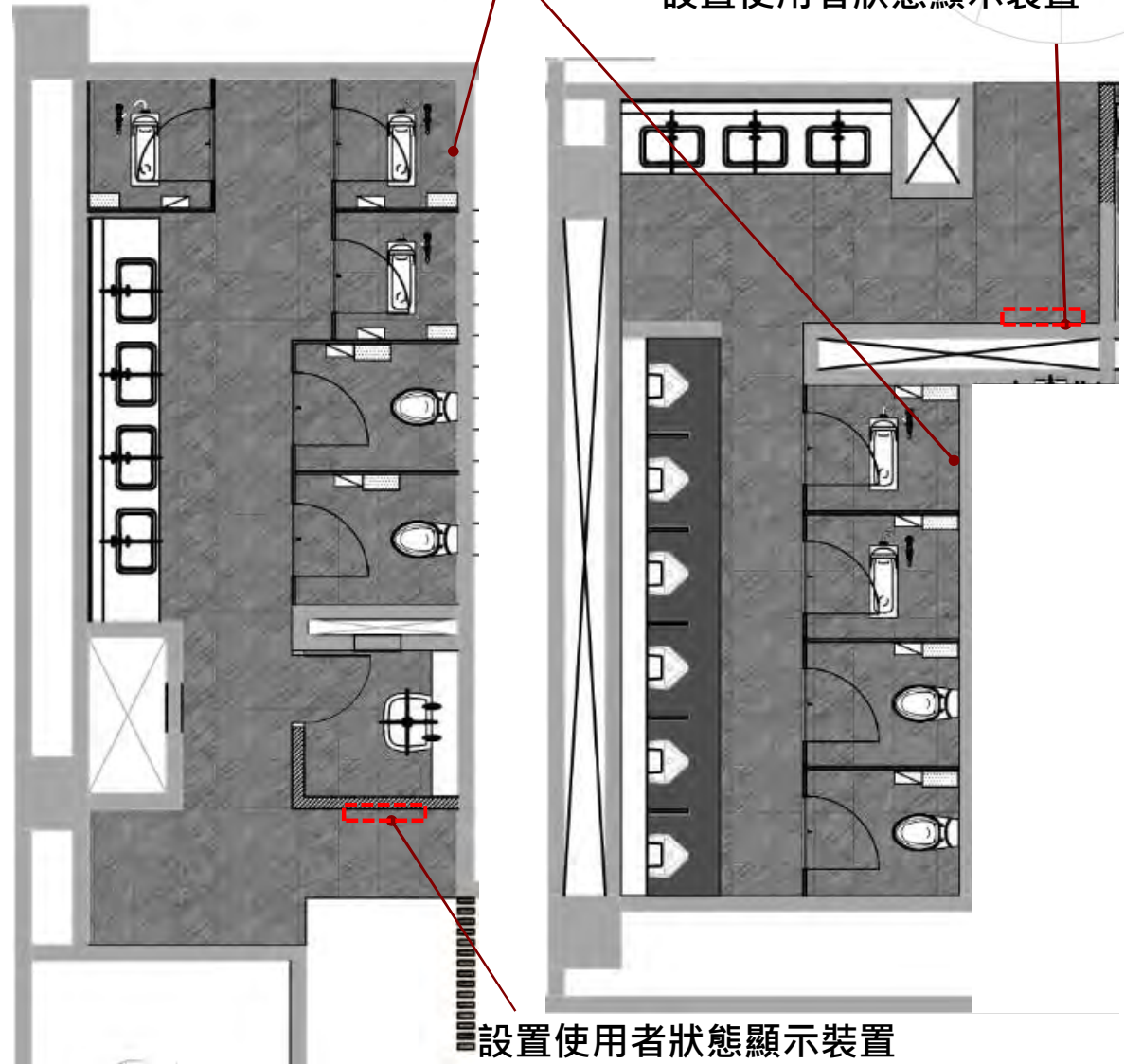
公共廁所電燈總是開著但經常無人使用，為了避免能源的浪費

● T型扶手設置

在每間蹲式廁間內設置扶手，幫助穩定蹲姿，避免排泄物遺留在便器外

在每間蹲式廁間內設置扶手，供各種狀況使用者使用

設置使用者狀態顯示裝置



女廁所規劃平面圖

男廁所規劃平面圖



使用者狀態顯示示意圖



電燈感應式開關示意圖

平面規劃

市政大樓多功能廁所設計規劃

設計規劃重點3: 多功能使用(通用)設計

本案行動不便廁所可通用親子廁所使用，方便婦孺使用。

折疊式照護病床
未來無障礙廁所修法將會需要設置**照護床**，故本案將折疊式照護病床替代嬰兒尿布台。

目前配置**無障礙馬桶**、**洗手台**、**兒童馬桶**、**嬰兒尿安全座椅**及**無障礙照護床**，未來經和機關討論後視機關需求加入多種設備使其多功能通用化：

1. 「親子廁所」之功能。
2. 兩性平權使用。

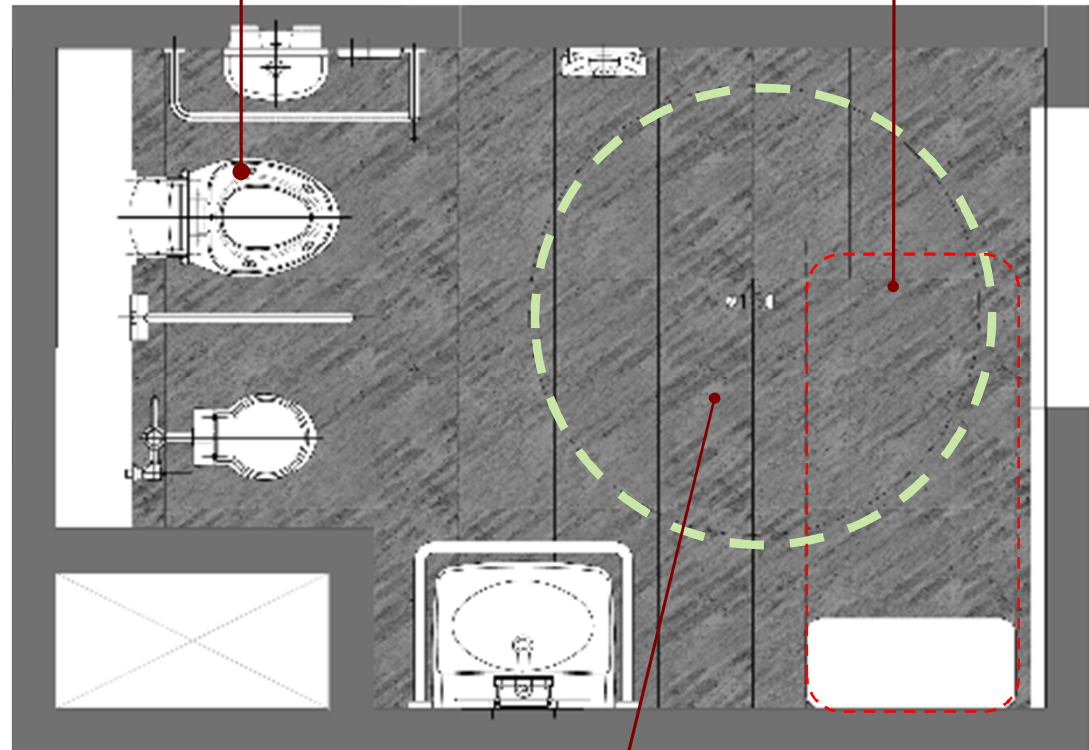
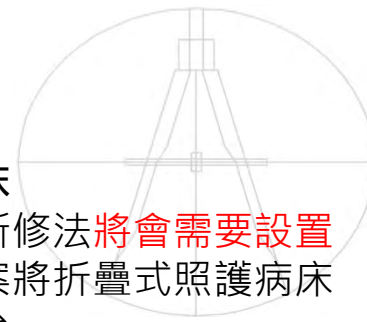
省水器具使用:

省水節能便器/便斗
使用，落實綠色節能



折疊式照護病床

未來無障礙廁所修法將會需要設置**照護床**，故本案將折疊式照護病床替代嬰兒尿布台。



行動不便廁所設計

- 符合規範
- 人性尺度
- 機能完善
- 動線通順

廁所盥洗室空間內應設置迴轉空間，其直徑不得小於150公分

多功能廁所規劃平面圖

無障礙廁所—設計規範

507.3 高度：洗面盆上緣距地板面不得大於80公分，且洗面盆下面距面盆邊緣

20公分之範圍，由地板面量起高65公分及水平30公分內應淨空，以符合

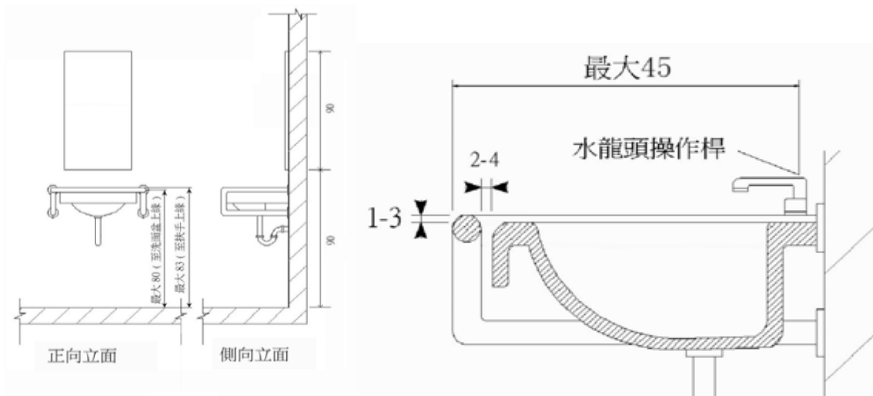
膝蓋淨容納空間規定（圖507.3）。

507.4 水龍頭：水龍頭應有撥桿，或設置自動感應控制設備。

507.5 洗面盆深度：洗面盆邊緣距離水龍頭操作桿或自動感應水龍頭之出水口不得大於45公分，且洗面盆下方空間，外露管線及器具表面不得有尖銳或易磨蝕之設備。

507.6 扶手：洗面盆兩側及前方環繞洗面盆設置扶手，扶手高於洗面盆邊緣1-3

公分，且扶手於洗面盆邊緣水平淨距離2-4公分（圖507.6）。



圖a507.6

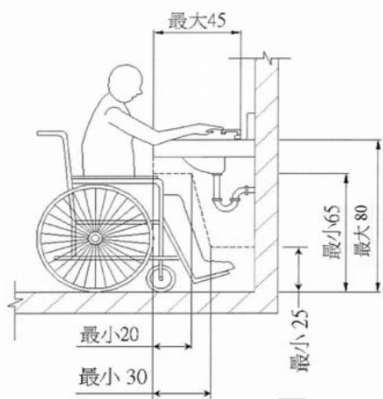


圖507.3



無障礙廁所空間參考照片



無障礙廁所空間參考照片

無障礙廁所—符合規範、貼近人性化之尺度

502 通則

502.1 位置：廁所盥洗室應設於無障礙通路可到達之處。

502.2 地面：廁所盥洗室之地面應堅硬、平整、防滑，尤其應注意地面潮濕及有肥皂水時之防滑。

502.3 高差：由無障礙通路進入廁所盥洗室不得有高差，止水宜採用截水溝。

503 引導標誌

503.1 入口引導：無障礙廁所與一般廁所相同，應於適當處設置廁所位置指示，如無障礙廁所未設置於一般廁所附近，應於一般廁所處及沿路轉彎處設置方向指示。

503.2 標誌：無障礙廁所前牆壁或門上應設置如圖902.1之無障礙標誌（圖503.2.1），如主要走道與廁所開門方向平行，則應另設置垂直於牆面之無障礙標誌（圖503.2.2）。

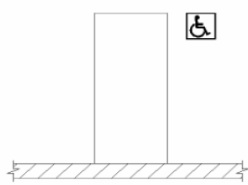


圖503.2.1

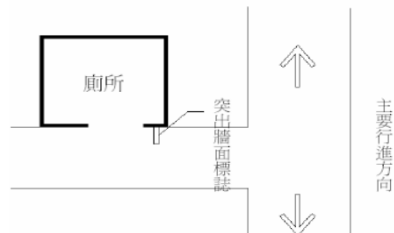


圖503.2.2

504 廁所

504.1 淨空間：廁所盥洗室空間內應設置迴轉空間，其直徑不得小於150公分。（圖504.1）

504.3 鏡子：鏡子之鏡面底端與地板面距離不得大於90公分，鏡子的高度應在90公分以上。（圖504.3）。

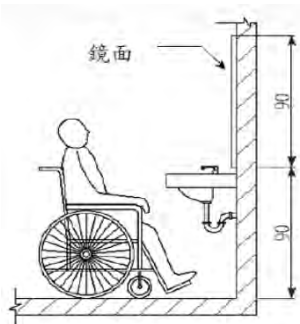


圖504.3

505.5 側邊L型扶手：馬桶側面牆壁裝置扶手時，應設置L型扶手，扶手外緣與馬桶中心線之距離為35公分，扶手水平與垂直長度皆不得小於70公分，垂直向之扶手外緣與馬桶前緣之距離為27公分，水平向扶手外緣與馬桶座面距離為27公分（圖505.5）。

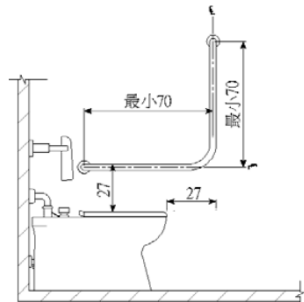


圖505.5

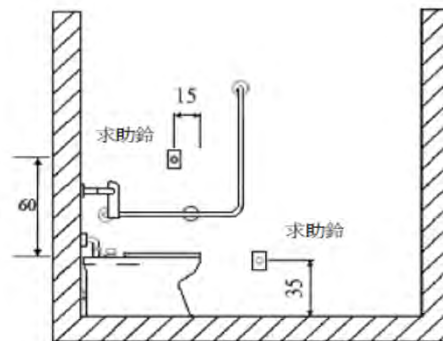


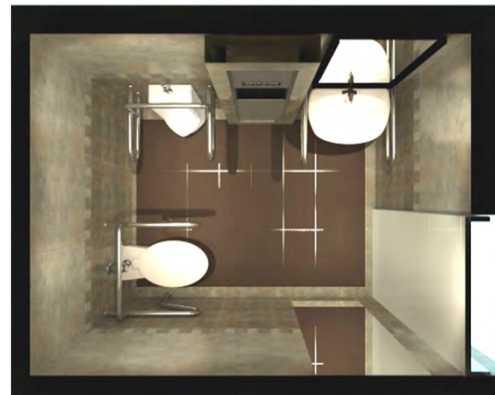
圖504.4.1

504.4 求助鈴

504.4.1 位置：廁所盥洗室內應設置緊急求助鈴，其按鈕應設置兩處，一處在距離馬桶前緣往後15公分、馬桶座位上60公分處，另在距地板面高35公分範圍內設置一處可供跌倒後使用之求助鈴，且應明確標示，易於操控（圖504.4.1）。

504.4.2 連接裝置：按鈕應連至服務台或類似空間，若無服務台，應連接至廁所盥洗室外部設置警示燈或聲響。

505.4 沖水控制：沖水控制可為手動或自動，手動沖水控制應設置於L型扶手之側牆上，距馬桶前緣往前10公分及馬桶座面上約40公分處（圖505.4）。



無障礙空間參考示意圖

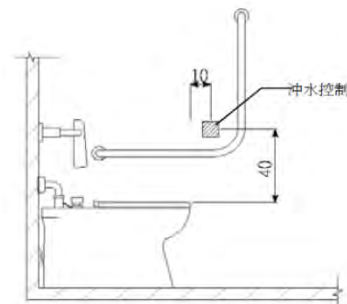
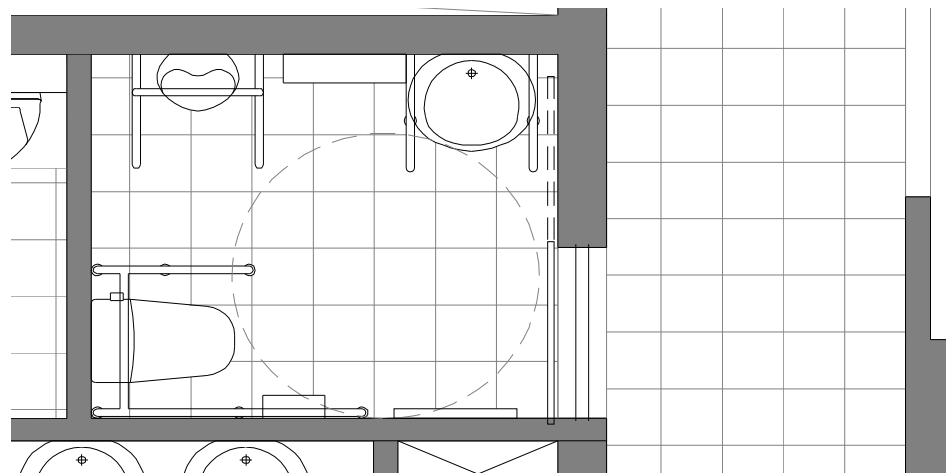


圖505.4



平面規劃

市政大樓茶水間設計規劃

設計規劃重點4: 茶水間開放式設計

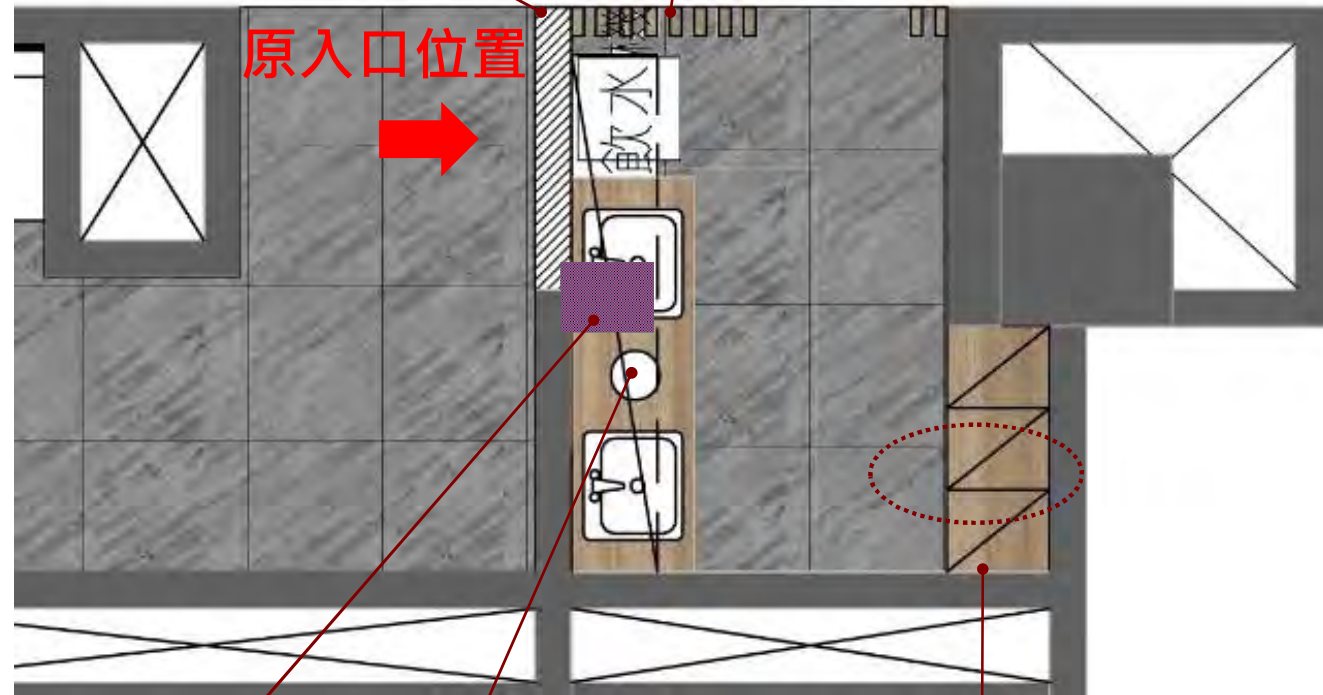
原有茶水間出入口位置在男廁出入口內，造成男廁隱私性不佳，本次規劃將原出入口位置封起，更改至走廊側。

新入口牆面利用開放式以木格柵取代替，取代原有茶水間封閉感，並將垃圾桶設計成櫥櫃型美化空間。

注重隱蔽性
將原門位置更改，增加男廁隱私性

增加開放性
將有牆面拆除，重新以木格柵遮掩

新入口位置



茶水間規劃平面圖

平面規劃

暫存室規劃

設計規劃重點5:
提高清潔人員休息舒適度

原有清潔人員休息室地板已老舊、磨損，本規劃將地板鋪設pvc仿真木紋地板。

牆壁重新粉刷，並設計櫃子及單層架，增加收納空間。

出入口則採用原有拉門。

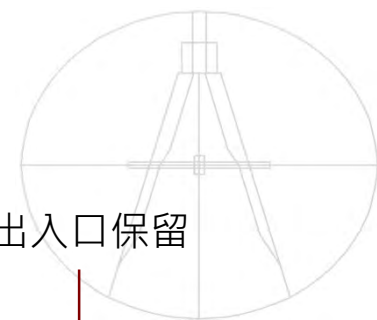


pvc仿真木紋地板示意圖

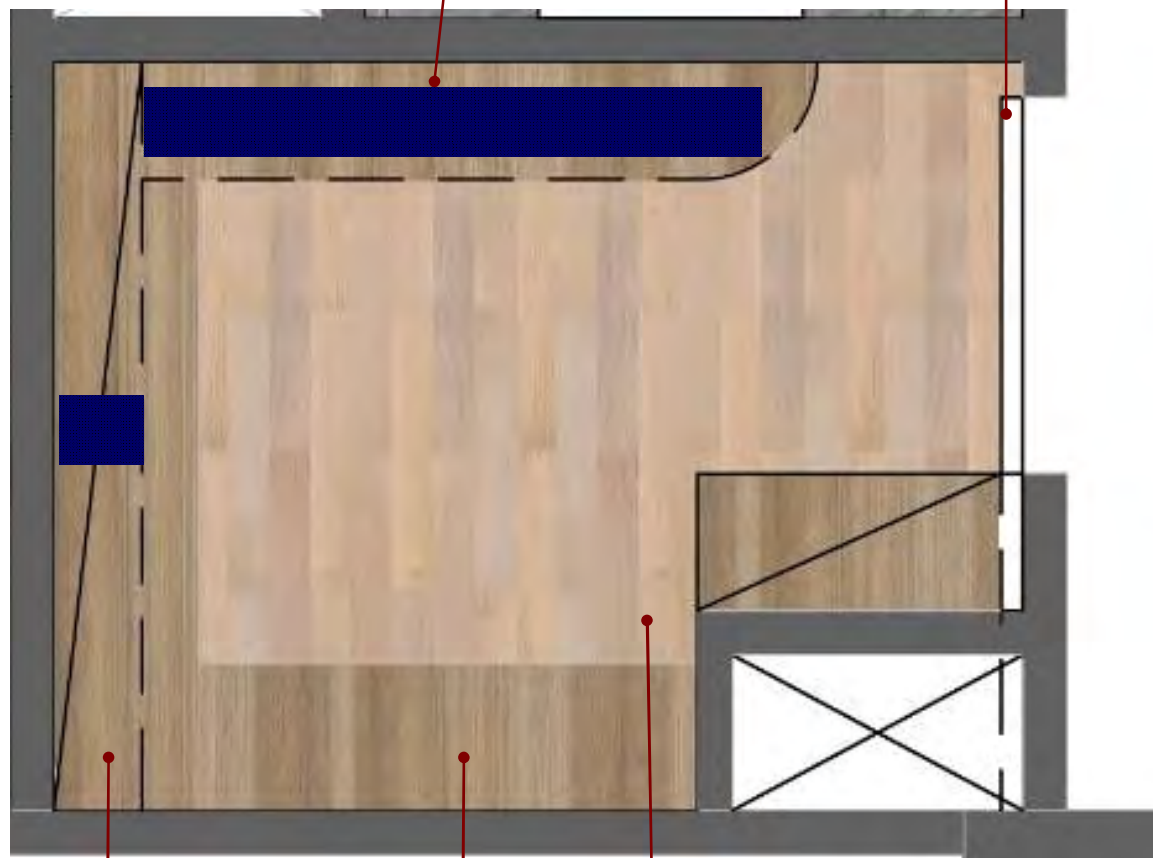


單層架示意圖

此處設計單層架增加收納空間



原有出入口保留



此處設計吊櫃增加收納空間

書桌

鋪設pvc仿真木紋地板

設 備 系 統

設備系統

廁所T型扶手

蹲式便器前方設置之扶手及目的如下：

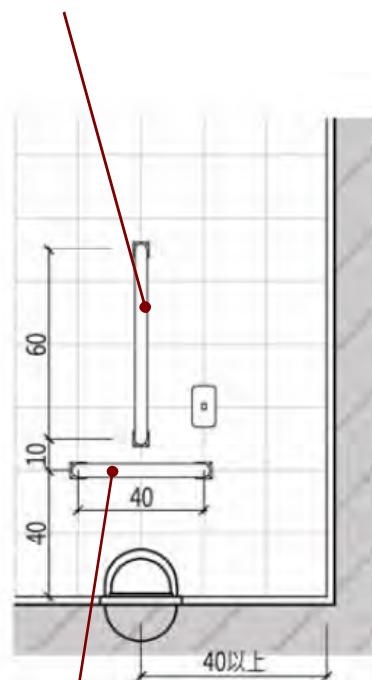
(1)垂直扶手：由水平扶手中心線上方10公分處起，向上設置長度60公分之扶手，主要作用為輔助站立或蹲下。

(2)水平扶手：扶手中心與地面距離應為40公分，長度40公分，主要作用為幫助穩定蹲姿，此外也幫助如廁時之定位，避免排泄物遺留在便器外。

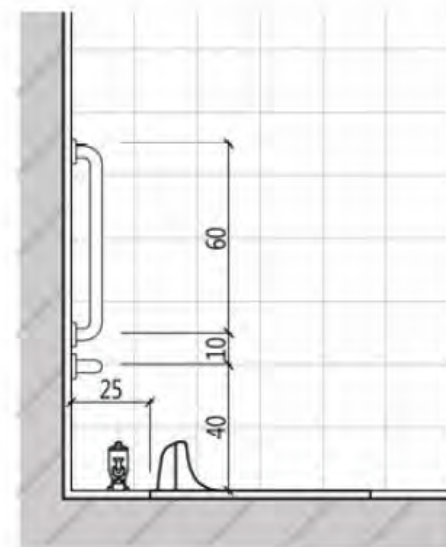


T行扶手示意圖

輔助蹲下站立扶手



避免排泄物遺留在便器外



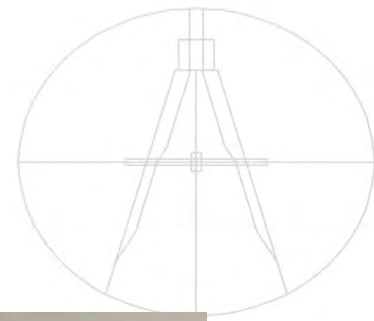
設備系統

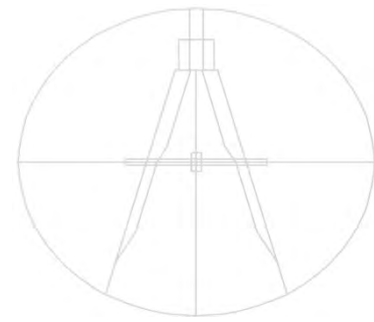
使用者狀態顯示裝置

節省逐間找尋時間，於入口處設置，可避免誤開尷尬，並提昇廁間使用及清潔管理效率



使用者狀態顯示裝置示意圖





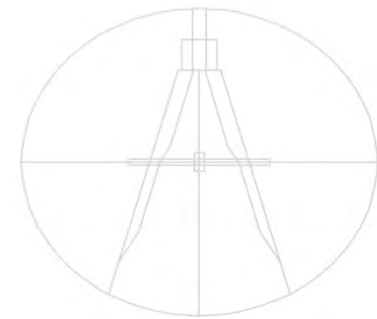
電燈感應式開關

公共廁所電燈總是開著
但經常無人使用，為了
避免能源的浪費故建議
設置感應式開關節省不
必要的能源及電費開銷



電燈感應式開關示意圖

設備系統



折疊式照護床

可供重度殘障者例如：
脊椎損傷者、行動不便者或高齡者使用的折疊式照護床，可收摺不佔空間，拉開後高度與輪椅接近，方便使用者移動，照護床下有椅腳支撐，較尿布檯更為穩固



折疊式照護床示意圖

工程進度與預算分析

計畫進度表

附表4

計畫名稱：松山二期重劃區市政大樓廁所整修工程

提案機關：臺北市市政大樓公共事務管理中心

專案經理(PM)：○○○

計畫階段	110年								111年							
	第一季 (1-3月)		第二季 (4-6月)		第三季 (7-9月)		第四季 (10-12月)		第一季 (1-3月)		第二季 (4-6月)		第三季 (7-9月)		第四季 (10-12月)	
1. 委託規劃設計監造 (含發包、評選及訂約)			■	■	■											
2. 撥付款項 (委託技術服務決標後1個月內)				■												
3. 設計及審圖 (含撰擬工程招標文件及細設)					■	■	■									
4. 執行工程發包 (含發包、評選及訂約)							■	■	■							
5. 撥付款項 (工程決標後1個月內)								■	■							
6. 撥付款項 (連續年度預算審議通過後)										■						
7. 執行進度(0~50%)									■	■	■					
8. 執行進度(50~100%)											■	■	■			
9. 計畫結案 (含工程驗收、規劃設計監造驗收及付款)													■	■	■	

備註：1. 若合併其他經費執行且無法單獨發包時，應區分本基金補助範圍並訂定分段驗收機制，並依其填報各計畫階段作業時程，以免影響本基金預算執行績效及結案時程。

工程預算概估

詳細價目表[概算]

工程名稱	松山二期重劃區市政大樓廁所整修工程			會計科目		
施工地點	臺北市			工程編號		
項次	項目及說明	單位	數量	單價	複價	編碼(備註)
壹	施工費					
1	柔性告示牌(120cmx75cm)	面	1	2,500	2,500	
2	工程告示牌，活動告示牌，鋁質，長120cm，寬75cm	面	1	3,000	3,000	
3	施工架(含既有窗戶保護、施工架防塵保護)	M2	7,680	450	3,456,000	
4	既有磁磚剔除運棄(含粉刷層)	M2	4900	350	1,715,000	
5	水泥砂漿打底粉平	M2	4900	700	3,430,000	
6	象化瀝青防水層	M2	4900	300	1,470,000	
7	磁磚(含黏著劑)	M2	4900	1,300	6,370,000	
	壹小計				16,446,500	
貳	放樣費(約壹*0.5%)	式	1	82,233	82,233	
參	工地清潔維護費(約壹*0.5%)	式	1	82,233	82,233	
肆	工地噪音振動防制及交通維持費(約壹*0.5%)	式	1	82,233	82,233	
伍	職業安全衛生費(約壹*1.5%)	式	1	246,698	246,698	
陸	品質管費(約壹*2%)	式	1	328,930	328,930	含試驗費
柒	稅雜費(含保險費)(約壹*11%)	式	1	1,809,115	1,809,115	保險費為1%
	貳-柒小計				2,631,442	
	工程費(壹-柒)				19,077,942	
	空氣污染防制費	式	1	53,418	53,418	
◎	施工費--小計				19,131,360	
◎	工程管理費	式	1	597,209	597,209	
	設計監造服務費					
	500萬以下9.3%	式	1	465,000	465,000	
	超過500萬至1000萬8.7%	式	1	435,000	435,000	
	超過1000萬以上7.6%	式	1	552,431	552,431	
◎	設計監造服務費--小計				1,452,431	
	總計				21,181,000	