

# 前 言

大同區曾是臺灣北部最繁華的商業重地，昔時人口眾多，因而蘊育出豐富且值得探尋與保存的歷史與文化。隨著大臺北地區社經、自然環境雙重變遷的影響，市政發展重心東移，大同區逐漸式微。然而遍布區內的古蹟、廟宇以及老祖先遺留的文化資產—老街與歷史建築仍形塑出大同區不同於其他各區的古樸特色與文化魅力，如加以有系統的整理、規劃與彰顯，適足以滿足人們「尋根的渴望」。

有鑑於此，大同區未來將以文化為主軸，結合資訊科技，以歷史城區保存方式經營都市更新並進行地區環境改造，期望能在狹窄的空間中營造出各個精緻的遊憩據點，再配合文化政策，推動產業重建與更新工作，以整齊、明亮的街道景觀，佐以產業發展局（前建設局）於觀光地點以商業性規劃，自策略據點展開，逐步帶動全區繁榮。期望大同區能成為臺北市內具有鄉土文化特色、適合雅俗共賞，同時也是傳統與現代融合最佳的藝術觀光商圈。

區長 謝正君 謹識

## 一、沿革：

本區為台北市開發較早之舊市區。台灣光復之初，本市行政區域暫襲舊制，35年2月始行規劃全市為10大區。本區即以日據時代之蓬萊區、太平3區、大橋2區、大龍峒下區等5區合併而成。因轄區內有孔廟及大同路（現大同街）為紀念孔子天下大同之精祇及當時大同路所具之代表性，故取區名為大同。

全區最初劃分為34里，323鄰，據民國37年1月份之統計，人口僅有3萬2,301人。後因工商業日漸發達，人口隨之快速增長至民國61年已高達11萬9,000餘人。行政區域幾經調整增為48里。爾後復因發展趨勢移向郊區，本區人口又因而紛紛外流，至民國70年降至9萬餘人。故本市第3期行政區域調整復歸為34里、712鄰，人口數為8萬9,039人。

台北市政府為健全基層組織，增進區里行政功能，落實市政建設，提升市民福祉，於民國79年3月12日實施第4期區里行政區域調整，將大同、延平、建成3區合併編成新的大同區。原建成區12里249鄰，編為5里149鄰。延平區15里315鄰，編為6里128鄰。大同區34里716鄰，編為15里，345鄰。3區合併之後共為26里、622鄰，4萬1,907戶。

以目前本市之人口數呈微幅下降及財政緊縮之情況下，基於改善里資源分配不均現象、反映都市發展特性，遂進行本市第5期里區域調整，並經本府91年7月1日公布自91年9月1日實施，調整後本區目前為25里，524鄰，4萬6,386戶，12萬3,399人。

## 二、地理環境與交通情形：

本區東至北淡捷運線用地東側與中山區為界；西至淡水河中心線與台北縣三重市為鄰；南至北淡捷運線與鐵路用地外側交會處沿鄭州路外側，延平南路、北平西路、忠孝西路、忠孝大橋中心線與中正區、萬華區為界；北至高速公路用地北側及基隆河中心線與士林區為界。全區總面積為5.6815平方公里，係屬早期開發之市區，故道路、學校、公園、下水道、市場等各項設施已告定型，轄內交通東西向以酒泉街、民族西路、昌吉街、民權西路、錦西街、南京西路、鄭州路等、南北向以承德路、重慶北路、延平北路及環河北路等為主要幹道，各路公車行駛區間，交通十分便利，加上高速公路交流道、鐵路總站、公路局北站均在轄區內，不但為市區通往三重市之要衝，亦為通往其他縣市之要道，故交通地位重要。

## 三、教育機關：

區內各級公私立學校共有21所、高中（職）5所、國中5所、國小10所、啓聰學校1所、公私立幼稚園17所、民國90年9月起本區社區大學亦於建成國中開辦，學校

分布全區各角落，學童上下學非常方便。

#### 四、名勝古蹟：

- (一)台北孔子廟—第 3 級古蹟，位於酒泉街與大龍街交會處，民國 14 年（西元 1925 年）由大龍峒陳氏獻地，聘請泉州名匠王益順來臺設計建造，建有儀門、大成殿、崇聖祠及兩廡，並舉行祭典。民國 28 年（西元 1939 年）完櫺星門、孔門、義路、黌門、泮池及萬仞牆，明倫堂則係台灣光復後增建，除明倫堂外均按照中國古建築手法興建，尤以其規制完備建築技巧精良向為中外人士所讚美，咸認為近代臺灣所建最典型的泉州木結構風格之建築。
- (二)大龍峒保安宮—第 2 級古蹟，與孔廟毗鄰，供奉保生大帝吳，為醫神，廟由福建同安籍居民從白礁鄉分靈來臺。建於清嘉慶 10 年（西元 1805 年）佈局宏偉，有 3 殿，包括前殿、正殿及後殿。格局恢宏，莊嚴華麗，木雕精緻異常，近年在董事長呂學輝及副董事長廖武治專注投入主導下，耗費巨資重新整修，並聘請匠師一磚一瓦精雕細琢，修繕之材料大部分由大陸轉運來台，材質均為上等木材，堪為國內修繕寺廟之典範。
- (三)大稻埕霞海城隍—第 3 級古蹟，位於迪化街 1 段，咸豐 9 年（西元 1859 年）建廟。奉祀霞海城隍主神，並配祀 38 義勇公（即自艋舺送金身至大稻埕途中受死難者）等。廟格局較小，只有正殿與拜亭，但香火鼎盛，信徒眾多，每遇祭典盛況空前，有「5 月 13 人看人，迎神賽會甲天下」之稱。為配合迪化老街觀光夜貌，營造古色古香之地區特色，近年來請設計公司打造該寺廟夜間景貌，讓寺廟顯得更莊嚴更貼近市民。
- (四)陳德星堂—第 3 級古蹟，位於寧夏路，由陳氏族人鳩資，於民國元年興工建廟。此祠建築出自臺北名匠陳應彬之手，頗具特色，民間俗稱太子樓，具有清末民初祠廟建築華麗精細之風格。正殿內部尚存完整神龕與供桌，其錫製祭具亦精美，實不可多得。
- (五)臺灣總督府交通局鐵道部—國定古蹟，位於北門外的臺灣總督府交通局鐵道部，其址在清末劉銘傳主政時為機器局，大正 8 年（西元 1919 年）建成鐵道大樓，臺灣光復之後，改為鐵道局，建築風格頗為特殊，採用英國的 19 世紀維多利亞時期磚木混合建造，形式上承襲北歐木造建築趣味。這座建築與臺灣的鐵路交通史息息相關，且其風格特殊，具有多方面的歷史意義。
- (六)陳悅記祖宅老師府—第 3 級古蹟，位於延平北路 4 段 231 號，創建於清嘉慶 12 年（西元 1807 年），以族人陳維英曾為閩縣教諭，仰山及學海等書院院長，生平銳意作育英才，宏揚文風，名重當時，地方人士咸以老師稱之而不名，故有老師府之名。此宅現特為咸豐初年重修，由單脊燕尾頂之 3 落與 4 落大厝兩幢並列而成，南為家祠，俗稱公媽廳，北側為客廳，第 3 進及護龍為住宅，家祠前埕完整的石雕旗杆，

臺灣僅有此處一對，彌足珍貴。近年來，在陳氏家族及文化局主導下，已將殘破不堪之建築物重新整修，並分數期進行，目前已進行第 1 期工程，俟修繕完成後，相信結合北大同之孔廟、保安宮等古蹟，帶動地區觀光產業與文化提昇。

(七)原臺北北警察署—市定古蹟，即今之大同分局，1933 年落成，是為控制當地治安而設。主要的建築為臨街角的 2 樓部分，外觀呈流線形，入口設在轉彎處。建築物由總督府官房營繕課設計，雖然只有 3 層但卻是臺北市僅存的 30 年代警察局，有時代見證之價值，尤其局內還保有當年所建之拘留所及水牢，更能呈現警局的特殊空間。

(八)臺北市政府舊廈—市定古蹟，原為建成小學校舍，創建於 1921 年，戰後曾經長期為臺北市政府辦公廳舍，現由市府委請當代藝術館經營管理，部分則恢復為建成國中之校園。這座紅磚的 2 層樓建築採用左右對稱形式，空間跨度很大，因此屋頂也較高，上面突出一座金屬瓦片屋頂構成的鐘樓，當時教室陸續完成，到 1925 年時平面呈「口」字形，內側設拱廊且面對操場，這是當時很典型的小學校園配置方式。

(九)大稻埕辜宅—市定古蹟，大稻埕沿淡水河碼頭一帶從清末光緒年間開始即出現不少洋樓，現存的辜宅由辜顯榮創建於 1920 年前後，坐東向西，面對淡水河碼頭，初建時底樓作為辦事處，俗稱為鹽館。洋樓之設計模仿西洋後期文藝復興式風格，前面設拱廊，外牆貼淺色面磚，色彩高雅，女兒牆及拱廊上方飾以浮塑，特別是中央山頭上的繁瑣類似勳章裝飾，成為了那個時代西式建築廣為人們喜愛的見證。

(十)台灣基督長老教會—大稻埕教會係日據時期所建，目前因該教會需擴建，在尚未被列為古蹟之前，已著手拆除，惟適時被里民發現，向市府文化局反映，趕赴現場協調，始免遭被拆之命運（門面小部分被拆除，已復舊中），文化局與教會協商結果，將來採共構方式保留門面加以保存。

(十一)大稻埕圓環防空蓄水池—市定古蹟，位於重慶北路南京西路口，大稻埕圓環早年相當繁榮，白天為休閒公園，夜間則攤販雲集，美食名聞全台，二次世界大戰末期，殖民政府為預防盟軍轟炸，停止攤販營業，並於圓環一帶建造防空壕和蓄水池，以供空襲時避難消防之用，老一輩民眾都還留有躲警報的印象。光復後，防空壕、蓄水池等陸續被填平，圓環恢復往日盛景，夜晚時分販賣各地小吃、日用百貨，一度成為台北最旺盛的夜市，而地下建物則逐漸被人淡忘。民國 91 年 4 月間，市府新建圓環美食文化館工程開挖地面時，意外發現地下大片紅磚牆面，遂緊急停工，邀集文獻古蹟專家鑑定，確定為戰時防空蓄水池，高 2 點 2 公尺，直徑 11 公尺，足以見證二次大戰期間台北市民生活，極具歷史價值。基於保存城市歷史記憶，工程單位配合辦理變更設計，採取原貌保存方式，與美食館合為一體，使此一珍貴歷史遺跡融入圓環地標。

(十二)大稻埕千秋街店屋—市定古蹟，位於貴德街，大稻埕係台北都市發展的起源地之一，與艋舺、台北城歷史上合稱「台北三市街」，大稻埕因緊臨淡水河，是盛極一

時的繁華港埠。其中，貴德街日治時期稱為「港町」，為大稻埕地區重要街道之一，是當時大稻埕最主要的茶業製造加工中心。兩連棟建築物為 2 層樓建築，屬簡約磚造街屋，2 樓部份開高窗，外牆清水磚大致完好，仍保留原有陽台、天井及竹簡式落水管等，屋頂格局完整，而為防淡水河淹水而加高地基，表現建築地區性。

(ㄅ)陳天來故居—市定古蹟，位於貴德街，本宅創建者陳天來先生為臺北茶葉發展過程重要人物，且陳氏家族人才輩出，在近代臺灣政治、經貿及文化史上有其顯著貢獻和代表性地位，此建物為其事業高峰之傑作與重要見證；建築展現 1920 年代臺灣多元特色之近代建築風格，建材優良且精緻細部裝修工藝為經典之作，深具建築美學價值，空間功能配置反映茶商當時生活文化，為典型上層商人住屋之代表；此建物作為大稻埕全盛時代茶商名人聚集宴客的歷史地點，見證陳氏家族發跡興盛歷史，且作為臺北茶葉發展史、貴德街茶行及臺北建築史上重要紀錄。

(ㄆ)歸綏街文萌樓—市定古蹟，位於歸綏街，為殖民時期 1930-1940 年代店屋類型，日人移殖歐洲巴洛克建築元素，覆以黃綠色國防色磁磚；光復後，1941 年即為公娼館所在，為都市發展史河港城市性產業歷史記憶地區，亦是反廢娼運動中心，尤其紀念意義；建築內部的室內隔間，反映出來當時性產業的空間要求，仍維持公娼館氣氛，具見證價值。

(ㄇ)機器局第五號倉庫—市定古蹟，位於臺北市鄭州路 38 巷 9 號。臺北北門外鄭州路、延平北路、忠孝西路、西寧北路所圍合之區域，於清末時是接官亭及台灣巡撫劉銘傳設立機器局所在地。本建物約建於 1899 年，係清代劉銘傳執政時期設立之機器局所留下之建築，為清末重要建設所在地，深具歷史意義。

(ㄏ)鐵道部部長宿舍—市定古蹟，位於臺北市西寧北路 1 巷 5 弄 2、4、6 號，本建築約建於 1932 年，其址原為劉銘傳所聘外籍顧問宿舍，於日治時期於原址重建作為鐵道部部長宿舍，深具歷史與人文意義。

## 五、都市更新：

(一)河岸及街區道路景觀改善工程方面：

大同區都市整體更新計畫是以「雙圈雙軸線」之構想為發展目標，雙圈以塑造「北生活文化圈」及「南物流文化圈」攜手並進，雙軸則為透過「東西向文化軸線」串連特有文化資源，起自中山美術館、兒童育樂中心、孔廟、保安宮、老師府至迪化污水處理廠運動公園；「南北向門戶軸線」重新打造重慶北路，成為具都市之門的林蔭大道，作為臺北的文化門戶意象。河岸景觀改善方面，目前規劃設計中的工程計有：延平河濱公園親水河岸空間再利用計畫、淡水河沿岸策略性私有地親水及開發計畫、臺北市夜間照明整體改善第一期規劃設計案—重點街區及河岸沿線地區、淡水河右岸地區整體再發展策略暨策略性地區都市更新計畫案……等。

1. 北大同文化園區都市更新計畫：

以圓山捷運站為起點，沿庫倫街、大龍街、孔廟、保安宮、四十四坎等整合鄰近之北大同文化資源，規劃「北大同更新區」藍圖，以廟（孔廟）學（大龍國小）宮（保安宮）地方重要文化資產為基礎，建構一個深具文化特色及地區風貌的大龍峒文化園區。其發展構想包括：廟學建築空間整體塑造、廟學宮開放空間整合、藝文活動表演安排與整合企劃、規劃時段性行人徒步區、重要觀光軸帶規劃設置（儒學大道、晨興步道及勸學小徑）塑造文化園區入口意象、產業轉型輔導經營、設置勞工公園、府學館附近地區改善計畫、圓山仔社區改善計畫、觀光引導及人車行動線系統規劃等，預估總經費為 8.9 億元。

2. 大稻埕歷史風貌特定專用區計畫：

本府於 89 年 1 月 27 日公告實施「臺北市大同區大稻埕歷史風貌特定專用區細部計畫」以劃設「歷史風貌特定專用區」的手法，達到保存傳統市街的目的，並兼顧房地所有權人之權益，提供舊街區都市更新誘因。

3. 建成圓環美食計畫：

建成圓環於民國 91 年改建，92 年完工，為地上 2 層、地下 1 層之鋼筋混凝土建物，總工程經費 7 千 4 百萬，惟 92 年 10 月重新啓用後，攤商經營缺乏競爭優勢，市府於 95 年 7 月收回經營權。96 年 1 月 11 日辦理建成圓環經營管理廠商評選，經評選結果由華旭圖文科技股份有限公司取得第一優先議約權，將結合美食文化專家、行銷專家、文化出版高手及餐飲專業人士發揚傳統美食、傳承歷史記憶、發揮創意文化，以振興圓環生機，再創台灣美食風采。

4. 重慶北路妝點：

發展局辦理「重慶北路街道妝點改造計畫案」，於 94 年度將啓聰學校、大龍市場南行至民族西路之重慶北路路段之人行道沿線增加燈具、植栽、重整路面設施物並於 95 年 8 月完工。

5. 大稻埕河岸碼頭環境改善工程：

自 91 年進行規劃設計至 94 年 12 月竣工全面開放使用，透過河岸空間整體環境改善，有效連結碼頭區與附近街區動線，形成本市具特色之水岸景觀休憩區。

6. 目前規劃設計中之街區都市更新案：

大稻埕古城重現專案計畫、臺北市後車站商圈社區風貌營造規劃設計、華陰街形象商圈商業環境改善、敦煌碼頭及老師府附近地區改善計畫……等。

(二)有關鄰里公園改造方面：

1. 歸綏公園位於歸綏街與重慶北路 2 段口，89 年 10 月配合發展局地改案完成改造，內有一表演臺，常舉辦戲曲活動，使其成為具有歷史特色之戲曲展演據點。
2. 樹德公園位於大同區行政中心旁，91 年 1 月完成改造，內有活動廣場、涼亭、花卉區、遊園步道等，公園煥然一新，採開放式規劃，頗受社區歡迎。
3. 大同公園位於延平北路 3 段 99 巷旁，90 年 5 月完成改造，內有 2 座新潮式涼亭

是民眾茶餘飯後聚集的好場所，小水池更是小朋友認識水中魚類，駐足觀賞之好所在。

4. 蔣渭水紀念公園位於錦西街 170 之 1 號旁，91 年 1 月完成改造，新增出入口使遊園動線流暢，涼亭民眾歌唱不絕於耳，清晨太極拳之練習，更有看頭，不僅活化了公園，更使整個社區動了起來。另為紀念蔣渭水先生對提倡台灣民主的貢獻，也特於 95 年 8 月完成興建蔣渭水紀念牌樓及入口紀念碑，除美化公園景觀外，也讓市民對蔣渭水先生有更深入認識及瞭解。
5. 景化公園位於伊寧街 9 巷旁，91 年 12 月完成改造，公園整體規劃，配合里民愛樹惜花之特性，除增加許許多多層次花卉區外，也新增小廣場及現代化涼亭等，其中小蓮花池更是民眾賞花觀魚之最佳景點。
6. 德鄰公園位於民權西路 184 巷 11 弄旁，91 年 6 月完成改造，內有組合遊具、兒童遊戲場、造型拱門、多層次花卉區、動線流暢及完善排水設計，對提昇生活品質助益頗觀。
7. 哈密公園位於哈密街 59 巷旁，90 年 3 月完成改造，內有組合遊具、休憩涼亭，多功能廣場，是民眾清晨打拳練武的好場所，也是小朋友、爺爺、奶奶、保姆、每天報到聯絡感情不可或缺的好地方，外籍勞工相約聚集的新據點。
8. 迪化公園位於迪化街 2 段 288 巷旁，92 年 4 月完成改造，更新乙座現代化新型涼亭，拆除原老舊花架，擴充為彩楓廣場，提供較為開闊之活動空間。另外也拆除現有西南側簡陋公園名牌，並結合景石加以美化。
9. 忠和公園位於歸綏街 250 巷，92 年 5 月完成改造，內有組合遊具（遊戲船），創造連貫之水濱意象，船首指向碼頭區隱喻河運之再出發。另於解說平台上有解說大稻埕碼頭發展簡史，以增進地方人文記憶。全區保有原有林蔭並增加蔭下植栽以兼具美化及提供乘涼之功能。
10. 朝陽茶葉公園位於重慶北路 2 段 64 巷旁，於 92 年配合地下停車場改造完成。公園步道有製茶流程照片供民眾認識茶葉，附近也有老茶行可買茶葉。公園內尚有涼亭、花架、遊戲場、簡易籃球場等設施提供民眾平時休閒活動空間，提升當地生活品質。
11. 至聖公園位於承德路三段 210 號內，於 95 年 1 月改造完成，特色為將公園設施重新配置，並結合當地孔廟及保安宮等風貌，規劃整體性風格；內容有修復整理兒童廣場，增設體健設施提供成人使用；以矮墩坐椅圍塑石板林蔭廣場，成為居民休憩所；利用鋼板及矮牆呈現「禮、樂、射、御、書、術」的入口空間意象及緩衝帶，使石板廣場與人行穿越道可融合為一體，這些改變讓至聖公園更有活力及特色，也讓它走入了民眾的生活中。
12. 大稻埕公園：大稻埕公園位於歸綏街 241 號旁，於 87 年配合地下停車場改造及 98 年 8 月改造完成，特色為新增涼亭以供民眾休憩之用、更換符合安全規定之

組合遊具及重新鋪設公園內鋪面，讓公園呈現煥然一新的感覺。

- 13.蘭州公園：蘭州公園位於蘭州街 89 巷旁，於 98 年 9 月改造完成。公園內設有一生態池，其中富含多種水生動植物，螢火蟲之復育更是一大賣點。本次特新設木造涼亭及木作入口意象以融合公園景觀，並新設組合遊具及無障礙坡道。以「蘭州生態公園」為主題，強調蘭州公園之「生態」公園意義，使其與一般鄰里公園有所區別，成為蓬萊里之特色。
- 14.大龍公園：大龍公園位於大龍街 244 號旁，於 88 年改造完成。園內設有造型涼亭及美化植栽區，除給人不一樣的視覺感受，也是民眾休憩的優良場所。
- 15.塔城公園：塔城公園位於塔城街 7 號旁，於 86 年配合地下停車場改造完成。園內的涼亭、溜冰場為里民提供適合遊玩及休息聊天的好去處，其中溜冰場也可作為活動辦理之用，為周圍社區提供活動辦理的清幽場所。

上述各鄰里公園改造總工程費合計約 6,280 萬元，為里民創造更優質的生活空間。

# 目 錄

## 壹、一般概況

1-1	臺北市大同區已登記公私有土地筆數面積.....	1
1-2	臺北市大同區行政區域圖.....	2
1-3	臺北市大同區各里鄰戶口數.....	3
1-4	臺北市大同區現住人口之年齡分配.....	4
1-5	臺北市大同區現住人口之教育程度.....	5
1-6	臺北市大同區現住人口之婚姻狀況.....	6

## 貳、行 政

2-1	臺北市大同區公所組織系統表.....	7
2-2	臺北市大同區公所編制及現有員額.....	8
2-3	臺北市大同區公所現有職員人數—按教育程度分.....	9
2-4	臺北市大同區公所現有職員人數—按考試及格別分.....	10
2-5	臺北市大同區公所現有職員人數—按年齡分.....	11
2-6	臺北市大同區公所經費預決算數額—按工作計畫別分.....	12
2-7	臺北市大同區公所經費預決算數額—按用途別科目分.....	13
2-8	臺北市大同區調解業務概況表.....	14

## 參、民 政

3-1	臺北市大同區里長選舉概況.....	15
3-2	臺北市大同區鄰長遴聘概況.....	16
3-3	臺北市大同區里民大會出席情形及建議案件數.....	17
3-4	臺北市大同區改善市容查報有關案件執行情形.....	18
3-5	臺北市大同區鄰長異動概況.....	19
3-6	臺北市大同區各級學校一覽表.....	20—22
3-7	臺北市大同區體育活動概況.....	23
3-8	臺北市大同區維護市容會報決議案件辦理情形.....	24

## 肆、社 會

4-1	臺北市大同區社區發展協會會員人數.....	25-26
4-2	臺北市大同區推行社區發展工作成果.....	27-28
4-3	臺北市大同區社會福利及救濟概況.....	29
4-4	臺北市大同區輔導市民以工代賑臨時工作概況.....	30
4-5	臺北市大同區低收入戶人口.....	31-33
4-6	臺北市大同區辦理急難救助概況.....	34
4-7	臺北市大同區遭受災害救助情形.....	35
4-8	臺北市大同區身心障礙人口一覽表.....	36
4-9	臺北市大同區65歲長者暨身心障礙市民申領免費乘車悠遊卡情形.....	37
4-10	臺北市大同區公所全民健保第一、五、六類保險對象統計.....	38

## 伍、經 建

5-1	臺北市大同區鄰里工程施工概況.....	39-40
5-2	臺北市大同區鄰里公園概況.....	41
5-3	臺北市大同區耕地面積及農業戶口.....	42
5-4	臺北市大同區米穀種類面積及產量.....	42
5-5	臺北市大同區園藝作物種植面積及產量.....	43
5-6	臺北市大同區普通及特種作物面積及產量.....	43
5-7	臺北市大同區家畜家禽頭數.....	43

## 陸、兵 役

6-1	臺北市大同區服兵役役男列級家屬各項慰、補助費發放情形.....	45
6-2	臺北市大同區服兵役役男列級家屬安家生活扶助費發放情形.....	46
6-3	臺北市大同區服兵役役男列級家屬全民健康保險醫療補助費核發情形.....	46

## 柒、人 文

7-1	臺北市大同區神壇、寺廟、財團法人寺廟一覽表.....	47-56
7-2	臺北市大同區聚會所、財團法人教會一覽表.....	57
7-3	臺北市大同區宗教團體興辦公益慈善及社會教化事業概況.....	58

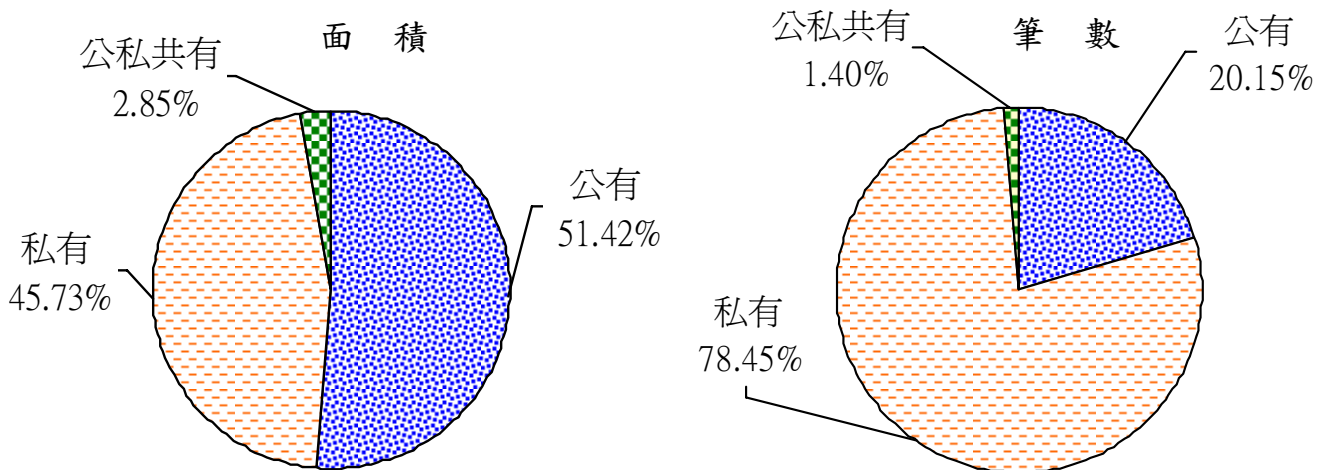
# 壹、一般概況

1-1 臺北市大同區已登記公私有土地筆數面積  
中華民國 98 年底

公私有別	項目	已登記土地面積（公頃）	已登記土地筆數（筆）
總計		409.7781	27,399
公有		210.7034	5,520
私有		187.3858	21,496
公私共有		11.6889	383

資料來源：臺北市建成地政事務所

民國 98 年底百分比





1-3 臺北市大同區各里鄰戶口數  
中華民國 98 年底

里 別	面 積 (平方公里)	鄰 數 (鄰)	戶 數 (戶)	人 口 數		
				計	男	女
總 計	4.8940	524	46,386	123,399	60,957	62,442
大有里	0.2266	19	1,820	5,112	2,486	2,626
民權里	0.2253	25	2,289	6,368	3,099	3,269
永樂里	0.2959	25	2,124	5,671	2,810	2,861
玉泉里	0.4079	15	1,221	3,154	1,542	1,612
光能里	0.1263	19	1,901	5,275	2,584	2,691
老師里	0.5533	22	1,924	5,731	2,944	2,787
至聖里	0.2418	33	2,856	7,593	3,725	3,868
延平里	0.0913	18	1,688	4,078	1,979	2,099
保安里	0.1527	17	1,498	4,292	2,124	2,168
南芳里	0.2190	16	1,531	3,988	1,931	2,057
建功里	0.1213	22	1,908	4,834	2,367	2,467
建明里	0.1371	26	1,354	3,536	1,761	1,775
建泰里	0.1279	19	1,514	3,880	1,912	1,968
星明里	0.1700	21	2,172	5,511	2,612	2,899
重慶里	0.3811	23	2,230	6,403	3,096	3,307
國順里	0.1307	15	1,099	3,111	1,645	1,466
國慶里	0.1163	18	1,625	4,243	2,043	2,200
揚雅里	0.0667	16	1,918	3,924	2,145	1,779
斯文里	0.1030	21	2,085	5,206	2,598	2,608
景星里	0.1442	15	1,079	2,876	1,453	1,423
朝陽里	0.1003	17	1,687	4,169	2,054	2,115
隆和里	0.1154	19	1,228	3,385	1,673	1,712
蓬萊里	0.1632	22	1,787	4,733	2,297	2,436
鄰江里	0.2459	29	2,269	6,256	3,143	3,113
雙連里	0.2308	32	3,579	10,070	4,934	5,136

資料來源：臺北市大同戶政事務所

附 註：本區面積總計 5.6815 平方公里，與 25 里合計數誤差約 0.7875 平方公里，係因未計入堤外河濱公園及河川面積所致。

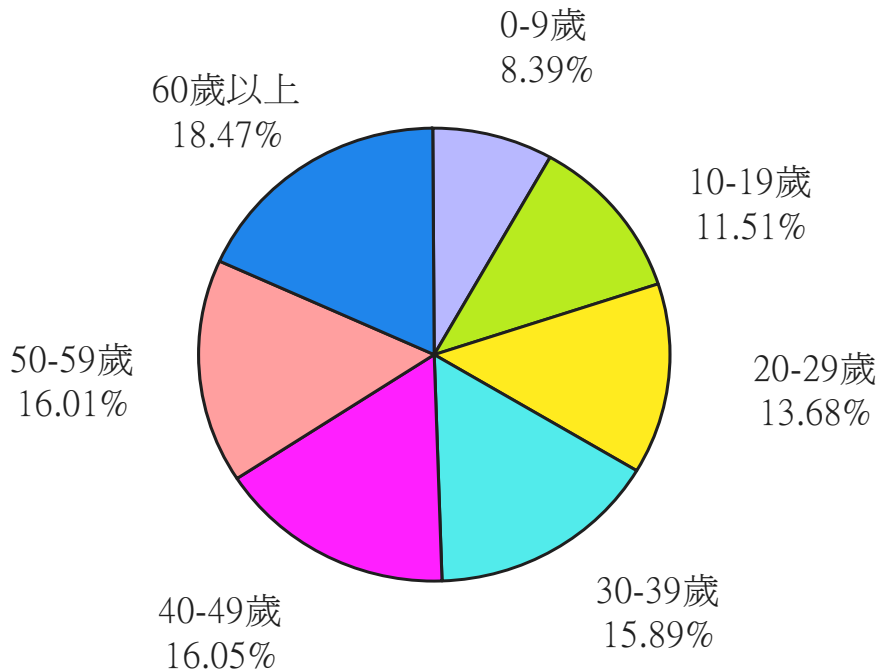
1-4 臺北市大同區現住人口年齡分配  
中華民國 98 年底

單位：人

性別	總計	0~4歲	5~9歲	10~14歲	15~19歲	20~24歲	25~29歲	30~34歲	35~39歲	40~44歲	45~49歲	50~54歲	55~59歲	60~64歲	65歲以上
總計	123,399	4,898	5,460	6,926	7,278	7,384	9,499	10,177	9,432	9,697	10,111	10,216	9,544	5,840	16,937
男	60,957	2,541	2,864	3,579	3,870	3,820	4,642	4,901	4,454	4,728	4,983	5,016	4,719	2,933	7,907
女	62,442	2,357	2,596	3,347	3,408	3,564	4,857	5,276	4,978	4,969	5,128	5,200	4,825	2,907	9,030

資料來源：臺北市大同戶政事務所

臺北市大同區現住人口之年齡分布圖



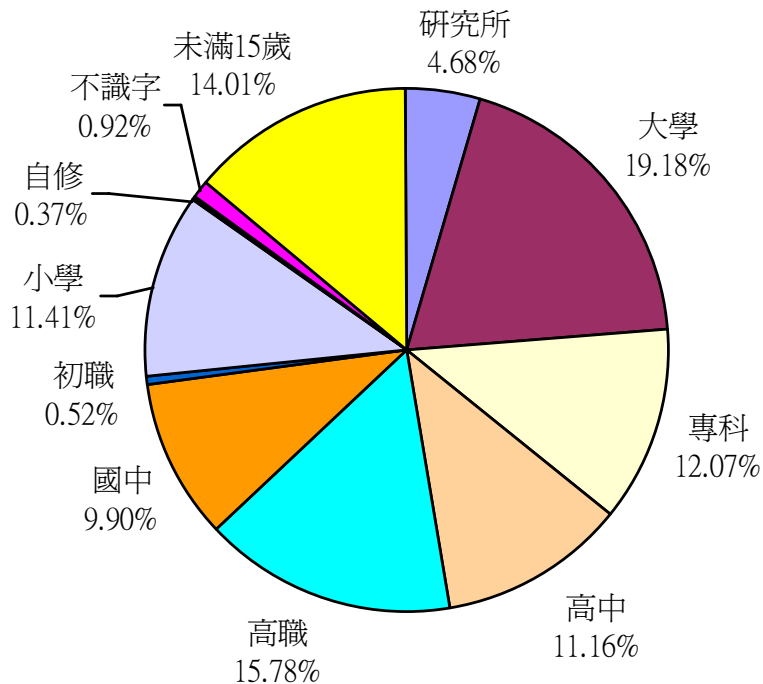
1-5 臺北市大同區現住人口之教育程度  
中華民國 98 年底

單位：人

性別	總計	15 歲 以 上											未滿 15 歲
		合計	研究所	大學	專科	高中	高職	國中	初職	小學	自修	不識字	
總計	123,399	106,115	5,771	23,693	14,897	13,768	19,467	12,214	640	14,081	452	1,132	17,284
男	60,957	51,973	3,556	11,810	7,468	7,405	9,531	6,347	355	5,214	119	168	8,984
女	62,442	54,142	2,215	11,883	7,429	6,363	9,936	5,867	285	8,867	333	964	8,300

資料來源：大同區戶政事務所

臺北市大同區現住人口之教育程度分布圖



1-6 臺北大同區現住人口之婚姻狀況  
中華民國 98 年底

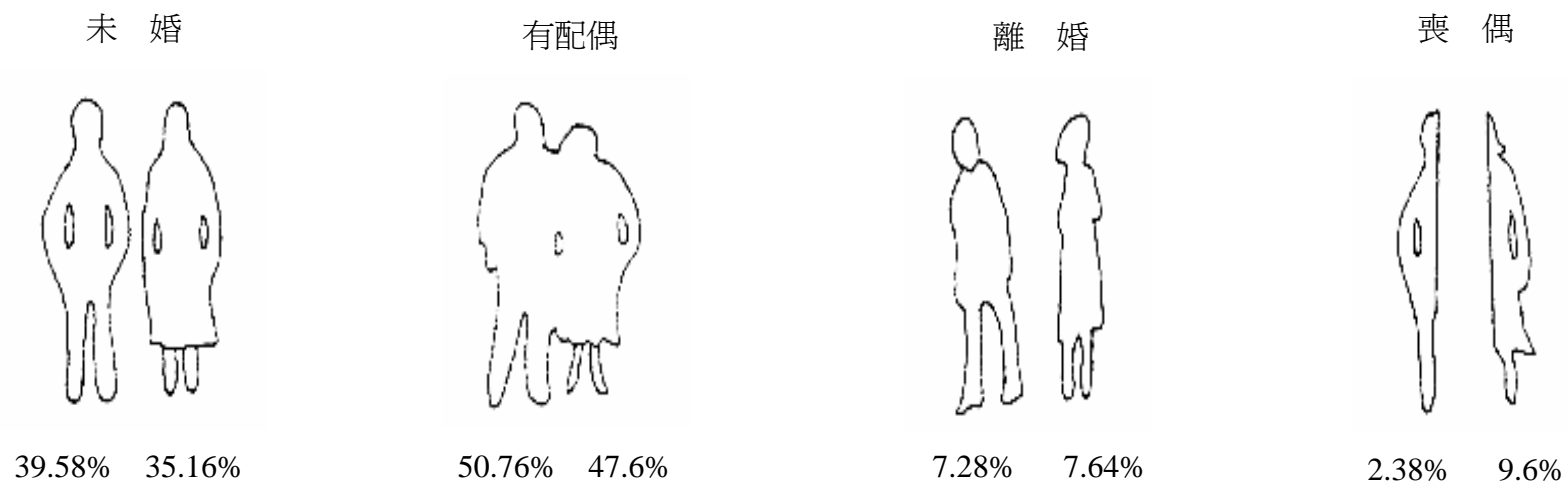
單位：人

性別	總計	15 歲以上					未滿 15 歲				
		合計	未婚	有配偶	離婚	喪偶	合計	未婚	有配偶	離婚	喪偶
總計	123,399	106,115	39,610	52,157	7,917	6,431	17,284	17,284	-	-	-
男	60,957	51,973	20,573	26,383	3,782	1,235	8,984	8,984	-	-	-
女	62,442	54,142	19,037	25,774	4,135	5,196	8,300	8,300	-	-	-

資料來源：臺北市大同戶政事務所

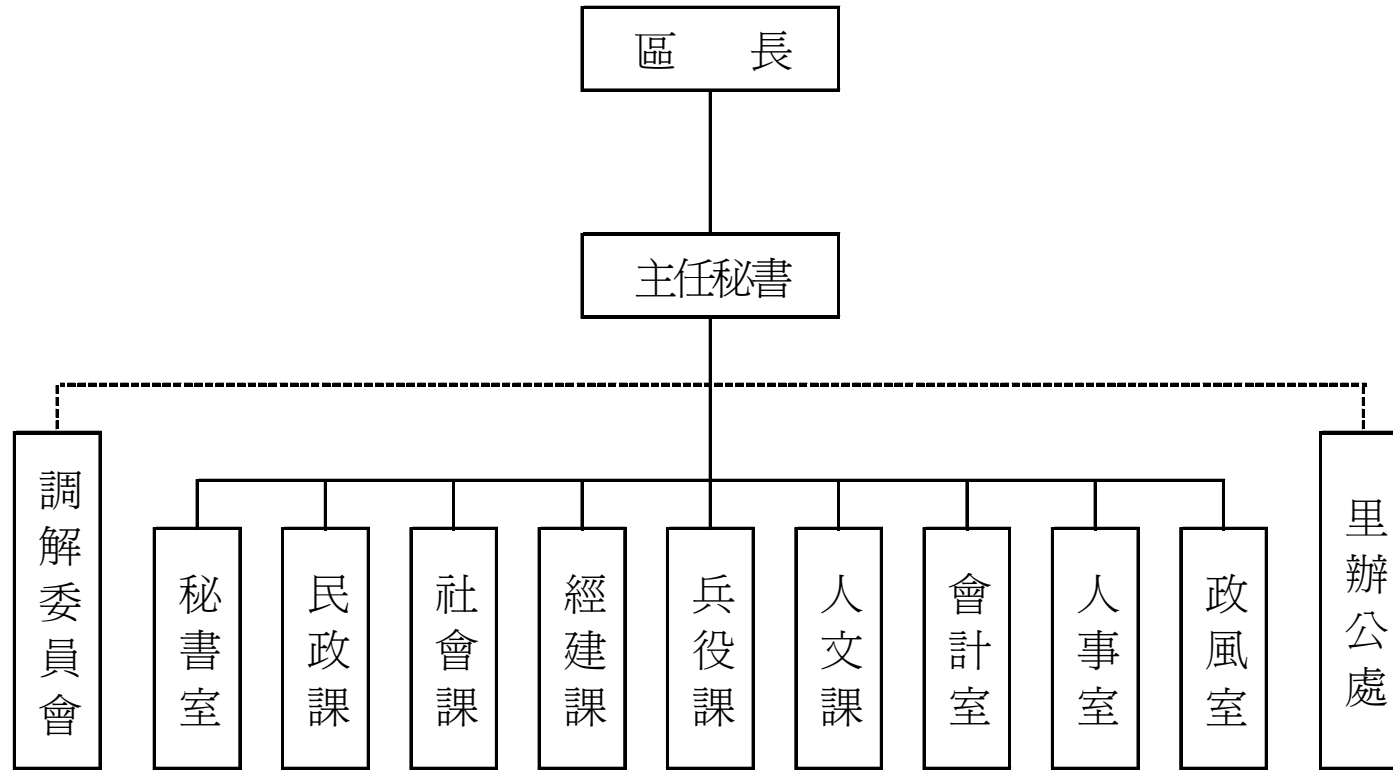
~  
9  
~

十五歲以上



貳、行政

2-1 臺北市大同區公所組織系統表  
中華民國 98 年底



~7~

資料來源：本所人事室

附註：(1)無副區長免填

2-2 臺北市大同區公所編制及現有員額<sup>(1)</sup>

中華民國 98 年底

單位：人

職稱別	職等	共 計		秘書室 <sup>(2)</sup>		民 政 課		社 會 課		經 建 課		兵 役 課		健 保 課		會 計 室		人 事 室		政 風 室	
		編制	現有	編制	現有	編制	現有	編制	現有	編制	現有	編制	現有	編制	現有	編制	現有	編制	現有	編制	現有
總 計		97	90	26	23	36	35	10	7	7	7	7	7	4	4	3	3	3	3	1	1
區 長	薦任第九職等至簡任第十職等	1	1	1	1	--	--	--	--	--	--	--	--	--	--	--	--	--	--	--	--
副區長						--	--	--	--	--	--	--	--	--	--	--	--	--	--	--	--
主任秘書	薦任第八職等至薦任第九職等	1	1	1	1	--	--	--	--	--	--	--	--	--	--	--	--	--	--	--	--
調解會秘書	委任第五職等或薦任第六職等至薦任第七職等	1	1	1	1	--	--	--	--	--	--	--	--	--	--	--	--	--	--	--	--
秘 書	薦任第七職等	1	1	1	1	--	--	--	--	--	--	--	--	--	--	--	--	--	--	--	--
視 導	薦任第七職等	3	3	3	3	--	--	--	--	--	--	--	--	--	--	--	--	--	--	--	--
課長(室主任)	薦任第七職等至薦任第八職等	9	9	1	1	1	1	1	1	1	1	1	1	1	1	1	1	1	1	1	1
技 士	委任第五職等或薦任第六職等至薦任第七職等	2	2							2	2										
課員(佐助理員)	委任第五職等或薦任第六職等至薦任第七職等	34	30	10	8	6	5	6	5	2	2	4	4	2	2	2	2	2	2		
技 佐	委任第四職等至委任第五職等	2	2							2	2										
辦事員	委任第三職等至委任第五職等	15	13	5	5	4	4	3	1			2	2	1	1						
書記(雇員)	委任第一職等至委任第三職等	3	2	3	2																
里幹事	委任第四職等或委任第五職等至薦任第六職	25	25			25	25														
其 他																					

附註：(1)本區本年底有技工 4 人，工友 8 人、駕駛 2 人，駐衛警 4 人。

(2)區長、副區長、主任秘書、調解會秘書、秘書、視導列於秘書室。

2-3 臺北市大同區公所現有職員人數—按教育程度分<sup>(1)</sup>

中華民國 98 年底

單位：人

項 目 別	總計	研究所			大學畢業	專科畢業	高中(職) 畢業	國(初)中 以下
		合計	博士	碩士				
總 計	88	9	-	9	45	24	10	-
男	31	5	-	5	13	9	4	-
女	57	4	-	4	32	15	6	-
政 務 人 員	-	-	-	-	-	-	-	-
男	-	-	-	-	-	-	-	-
女	-	-	-	-	-	-	-	-
民 選 機 關 首 長	-	-	-	-	-	-	-	-
男	-	-	-	-	-	-	-	-
女	-	-	-	-	-	-	-	-
簡薦委任(派)人員(含雇員)	88	9	-	9	45	24	10	-
簡 任 (派)	1	1	-	1	-	-	-	-
男	1	1	-	1	-	-	-	-
女	-	-	-	-	-	-	-	-
薦 任 (派)	37	3	-	3	13	15	6	-
男	14	1	-	1	4	6	3	-
女	23	2	-	2	9	9	3	-
委 任 (派)	50	5	-	5	32	9	4	-
男	16	3	-	3	9	3	1	-
女	34	2	-	2	23	6	3	-
聘 任	-	-	-	-	-	-	-	-
男	-	-	-	-	-	-	-	-
女	-	-	-	-	-	-	-	-
醫 事 人 員	-	-	-	-	-	-	-	-
男	-	-	-	-	-	-	-	-
女	-	-	-	-	-	-	-	-
雇 員	-	-	-	-	-	-	-	-
男	-	-	-	-	-	-	-	-
女	-	-	-	-	-	-	-	-
警察(消防)人員	-	-	-	-	-	-	-	-
警 監	-	-	-	-	-	-	-	-
男	-	-	-	-	-	-	-	-
女	-	-	-	-	-	-	-	-
警 正	-	-	-	-	-	-	-	-
男	-	-	-	-	-	-	-	-
女	-	-	-	-	-	-	-	-
警 佐	-	-	-	-	-	-	-	-
男	-	-	-	-	-	-	-	-
女	-	-	-	-	-	-	-	-

資料來源：現有員工年報統計

附 註：(1)請依人事處行政機關人事業務查報表資料填報。

2-4 臺北市大同區公所現有職員人數—按考試及格別分<sup>(1)</sup>

中華民國 98 年底

單位：人

項 目 別	總計	考 試 及 格 種 類 <sup>(2)</sup>							依其他法令進用
		合計	高等考試	普通考試	初等考試	特種考試	升等考試	其他考試	
總 計	88	80	15	20	3	30	8	4	8
男	31	29	4	9	1	12	1	2	2
女	57	51	11	11	2	18	7	2	6
政 務 人 員	-	-	-	-	-	-	-	-	-
男	-	-	-	-	-	-	-	-	-
女	-	-	-	-	-	-	-	-	-
民 選 機 關 首 長	-	-	-	-	-	-	-	-	-
男	-	-	-	-	-	-	-	-	-
女	-	-	-	-	-	-	-	-	-
簡薦委任(派)人員(含雇員)	88	80	15	20	3	30	8	4	8
簡 任 (派)	1	1	-	-	-	1	-	-	-
男	1	1	-	-	-	1	-	-	-
女	-	-	-	-	-	-	-	-	-
薦 任 (派)	37	37	11	5	-	11	7	3	-
男	14	14	3	3	-	6	1	1	-
女	23	23	8	2	-	5	6	2	-
委 任 (派)	50	42	4	15	3	18	1	1	8
男	16	14	1	6	1	5	-	1	2
女	34	28	3	9	2	13	1	-	6
聘 任	-	-	-	-	-	-	-	-	-
男	-	-	-	-	-	-	-	-	-
女	-	-	-	-	-	-	-	-	-
醫 事 人 員	-	-	-	-	-	-	-	-	-
男	-	-	-	-	-	-	-	-	-
女	-	-	-	-	-	-	-	-	-
雇 員	-	-	-	-	-	-	-	-	-
男	-	-	-	-	-	-	-	-	-
女	-	-	-	-	-	-	-	-	-
警察(消防)人員	-	-	-	-	-	-	-	-	-
警 監	-	-	-	-	-	-	-	-	-
男	-	-	-	-	-	-	-	-	-
女	-	-	-	-	-	-	-	-	-
警 正	-	-	-	-	-	-	-	-	-
男	-	-	-	-	-	-	-	-	-
女	-	-	-	-	-	-	-	-	-
警 佐	-	-	-	-	-	-	-	-	-
男	-	-	-	-	-	-	-	-	-
女	-	-	-	-	-	-	-	-	-

資料來源：現有員工年報統計

附 註：(1)請依人事處行政機關人事業務查報表資料填報。

(2)考試係指應考選機關舉辦之各類考試及格並取得及格證書者，無考試及格資格者，請填「依其他法令進用」欄。

2-5 臺北市大同區公所現有職員人數—按年齡分<sup>(1)</sup>

中華民國 98 年底

單位：人

項 目 別	總計	24 歲 以下	25-29 歲	30-34 歲	35-39 歲	40-44 歲	45-49 歲	50-54 歲	55-59 歲	60-64 歲	65 歲 以上
總 計	88	5	15	10	8	12	18	14	4	2	-
男	31	1	4	4	2	4	7	6	3	-	-
女	57	4	11	6	6	8	11	8	1	2	-
政 務 人 員	-	-	-	-	-	-	-	-	-	-	-
男	-	-	-	-	-	-	-	-	-	-	-
女	-	-	-	-	-	-	-	-	-	-	-
民 選 機 關 首 長	-	-	-	-	-	-	-	-	-	-	-
男	-	-	-	-	-	-	-	-	-	-	-
女	-	-	-	-	-	-	-	-	-	-	-
簡薦委任(派)人員(含雇員)	88	5	15	10	8	12	18	14	4	2	-
簡 任 (派)	1	-	-	-	-	-	1	-	-	-	-
男	1	-	-	-	-	-	1	-	-	-	-
女	-	-	-	-	-	-	-	-	-	-	-
薦 任 (派)	37	-	2	2	3	5	11	11	2	1	-
男	14	-	-	-	2	2	5	4	1	-	-
女	23	-	2	2	1	3	6	7	1	1	-
委 任 (派)	50	5	13	8	5	7	6	3	2	1	-
男	16	1	4	4	-	2	1	2	2	-	-
女	34	4	9	4	5	5	5	1	-	1	-
聘 任	-	-	-	-	-	-	-	-	-	-	-
男	-	-	-	-	-	-	-	-	-	-	-
女	-	-	-	-	-	-	-	-	-	-	-
醫 事 人 員	-	-	-	-	-	-	-	-	-	-	-
男	-	-	-	-	-	-	-	-	-	-	-
女	-	-	-	-	-	-	-	-	-	-	-
雇 員	-	-	-	-	-	-	-	-	-	-	-
男	-	-	-	-	-	-	-	-	-	-	-
女	-	-	-	-	-	-	-	-	-	-	-
警察(消防)人員	-	-	-	-	-	-	-	-	-	-	-
警 監	-	-	-	-	-	-	-	-	-	-	-
男	-	-	-	-	-	-	-	-	-	-	-
女	-	-	-	-	-	-	-	-	-	-	-
警 正	-	-	-	-	-	-	-	-	-	-	-
男	-	-	-	-	-	-	-	-	-	-	-
女	-	-	-	-	-	-	-	-	-	-	-
警 佐	-	-	-	-	-	-	-	-	-	-	-
男	-	-	-	-	-	-	-	-	-	-	-
女	-	-	-	-	-	-	-	-	-	-	-

資料來源：現有員工年報統計

附 註：(1)請依人事處行政機關人事業務查報表資料填報。

2-6 臺北市大同區公所經費預決算數額—按工作計畫別分  
中華民國 98 年度

單位：元

科 目	本年度預算數 (98 年度)	上年度(97 年底)		本年度與上年度預算比較	
		預 算 數	決 算 數	增 減 數	增 減 率(%)
<b>總計</b>	<b>180,327,964</b>	<b>173,634,472</b>	<b>170,490,682</b>	<b>6,693,492</b>	<b>3.85%</b>
一般行政	38,835,054	38,837,265	38,818,958	-2,211	-0.01%
行政管理	38,835,054	38,837,265	38,818,958	-2,211	-0.01%
<b>區政業務</b>	<b>103,716,558</b>	<b>100,449,953</b>	<b>99,449,954</b>	<b>3,266,605</b>	<b>3.25%</b>
區政管理	103,716,558	100,449,953	99,449,954	3,266,605	3.25%
<b>建築及設備</b>	<b>31,100,742</b>	<b>8,227,617</b>	<b>7,795,324</b>	<b>22,873,125</b>	<b>278.00%</b>
營建工程	28,951,260	5,712,853	5,303,024	23,238,407	406.77%
交通及運輸設備		1,050,000	1,030,149	-1,050,000	-100.00%
其他設備	2,149,482	1,464,764	1,462,151	684,718	46.75%
<b>道路橋樑工程</b>		<b>17,882,720</b>	<b>16,674,215</b>	<b>-17,882,720</b>	<b>-100.00%</b>
道路及橋樑工程		17,882,720	16,674,215	-17,882,720	-100.00%
<b>接受補助建設支出</b>		<b>5,000,000</b>	<b>4,531,179</b>	<b>-5,000,000</b>	<b>-100.00%</b>
接受中央各部會補助建設支出		5,000,000	4,531,179	-5,000,000	-100.00%
<b>公園綠化及風景區工程</b>	<b>6,669,830</b>	<b>3,222,328</b>	<b>3,221,052</b>	<b>3,447,502</b>	<b>106.99%</b>
公園及綠化工程	6,669,830	3,222,328	3,221,052	3,447,502	106.99%
<b>第一預備金</b>	<b>5,780</b>	<b>14,589</b>	<b>-</b>	<b>-8,809</b>	<b>-60.38%</b>
第一預備金 <sup>(1)</sup>	5,780	14,589		-8,809	-60.38%

資料來源：本所會計室

附 註：(1)第一預備金預算數為動支後之淨額，決算數請攤至其他工作計畫。

2-7 臺北市大同區公所經費預決算數額—按用途別科目分  
中華民國 98 年度

單位：元

科 目	本年度預算數 (98 年度)	上年度 (97 年度)		本年度與上年度預算比較	
		預 算 數	決 算 數	增 減 數	增 減 率(%)
總 計	180,327,964	173,634,472	170,490,682	6,693,492	3.85%
人 事 費	85,605,966	85,644,850	85,644,850	-38,884	-0.05%
業 務 費	16,471,046	13,824,768	13,817,438	2,646,278	19.14%
獎補助及損失 (經常門)	35,864,400	35,065,513	34,054,537	798,887	2.28%
債 務 費				-	
預 備 金	5,780	14,589		-8,809	-60.38%
設 備 及 投 資	37,770,572	34,332,665	32,221,770	3,437,907	10.01%
獎補助及損失 (資本門)	4,610,200	4,752,087	4,752,087	-141,887	-2.99%

資料來源：本所會計室

2-8 臺北市大同區調解業務概況表  
中華民國 98 年

件數		民 事 案 件									刑 事 案 件						
		合計	債務	租賃	物權	親屬	繼承	商事	營建工程	其他	合計	妨害風化	妨害婚姻及家庭	傷害及毀棄損壞	妨害自由名譽信用及秘密	竊盜及侵占詐欺	其他
調解事件種類	合計	430	327	17	12	6	-	18	5	45	56	-	-	26	2	11	17
	去年未結	-	-	-	-	-	-	-	-	-	-	-	-	-	-	-	-
	新收	430	327	17	12	6	-	18	5	45	56	-	-	26	2	11	17
調解成立		204	178	3	-	-	-	6	1	16	22	-	-	13	1	4	4
調解不成立	不到場	110	62	14	6	4	-	5	4	15	13	-	-	5	1	3	4
	其他	109	82	-	6	2	-	7	-	12	20	-	-	7	-	4	9
撤回或駁回		7	5	-	-	-	-	-	-	2	1	-	-	1	-	-	-
法院已核定		197	175	3	-	-	-	5	1	13	22	-	-	13	1	4	4
法院不予核定		7	3	-	-	-	-	1	-	3	-	-	-	-	-	-	-
今年未結		-	-	-	-	-	-	-	-	-	-	-	-	-	-	-	-
調解成立(%)		47.44%	54.43%	17.64%	0.00%	0.00%	0.00%	33.33%	20.00%	35.56%	39.29%	0.00%	0.00%	50.00%	50.00%	36.36%	23.53%

資料來源：本所調解委員會

參、民 政

3-1 臺北市大同區里長選舉概況  
中華民國 98 年

里 別 <sup>(1)</sup>	選舉日期	選舉人數 (人)	投票數 (票)	投票率(%) (投票數/選舉人 數)*100	候選人數 (人)	當 選 人			
						姓 名	年 齡	性 別	就 職 日 期
總 計									
里									
里									
里									
里									
里									
里									
里									
里									
里									
里									
里									
里									
里									

~ 15 ~

附 註：本區現有\_\_\_\_里，今年改選\_\_\_\_里。

資料來源：本所民政課

3-2 臺北市大同區鄰長遴聘概況  
中華民國 98 年底

里別	里內現有鄰數	年 底 鄰 長 人 數			未遴聘鄰數	本 年 異 動 ( 解 遴 聘 ) 鄰 長 數		
		合 計	男	女		合 計	男	女
總 計	524	508	302	206	16	42	21	21
玉 泉 里	15	14	9	5	1	1	0	1
建 明 里	26	15	4	11	11	0	0	0
建 功 里	22	21	15	6	1	2	0	2
建 泰 里	19	19	12	7	0	4	2	2
永 樂 里	25	25	14	11	0	3	0	3
朝 陽 里	17	17	15	2	0	0	0	0
星 明 里	21	21	20	1	0	0	0	0
光 能 里	19	19	14	5	0	2	1	1
大 有 里	19	19	15	4	0	6	5	1
延 平 里	18	18	12	6	0	0	0	0
雙 連 里	32	31	17	14	1	2	1	1
南 芳 里	16	16	9	7	0	0	0	0
民 權 里	25	23	13	10	2	2	0	2
景 星 里	15	15	11	4	0	1	1	0
隆 和 里	19	19	13	6	0	0	0	0
蓬 萊 里	22	22	13	9	0	4	3	1
國 順 里	15	15	5	10	0	0	0	0
國 慶 里	18	18	9	9	0	0	0	0
揚 雅 里	16	16	6	10	0	0	0	0
斯 文 里	21	21	15	6	0	0	0	0
鄰 江 里	29	29	14	15	0	6	2	4
至 聖 里	33	33	16	17	0	4	3	1
老 師 里	22	22	17	5	0	0	0	0
重 慶 里	23	23	9	14	0	3	2	1
保 安 里	17	17	5	12	0	2	1	1

資料來源：本所民政課

3-3 臺北市大同區里民大會出席情形及建議案件數

中華民國 98 年底

單位：件

里別	會期 時間	轄區 總人數 (人)	出席 里民 人數 (人)	出席 率 %	建議案件(件)													執行情形(件)				
					合 計	民 政	財 政	建 設	教 育	工 務	社 會	警 政	衛 生	地 政	環 保	都 市 發 展	自 來 水	其 他	A 已 依 案 執 行 級	B 正 依 案 執 行 級	C 計 畫 執 行 級	D 無 法 辦 理 級
總計																						
里																						
里																						
里																						
里																						
里																						
里																						
里																						
里																						
里																						
里																						
里																						
里																						
里																						
里																						
里																						

資料來源：本所民政課

### 3-4 臺北市大同區改善市容查報有關案件執行情形

中華民國 98 年底

單位：件

查報事項 區分 <sup>(1)</sup>	總 計	一、 道路、水 溝、下水 道、橋樑、 河川、堤防 等公共設 施之損壞 事項	二、 公園、綠 地、行道樹 等之維 護、修剪及 扶正事項	三、 廢棄物、廢 土、水溝、 下水道、公 廁等之清理 維護事項	四、 違規廣告 物查報事 項	五、 交通號(標) 誌、標線之 修復及移 除廢棄交 通號誌事 項	六、 門牌、街道 巷弄名牌 之維護事 項	七、 路燈、水 電、電信、 瓦斯設施 之損壞修 復事項	八、 競選廣告 物之改 善、移除事 項	九、 路霸檢舉 通報事項	十、 其他有礙 市容觀瞻 及妨害公 共安全事 項
合 計	17,160	2,367	723	5,586	5,752	866	48	1,701	5	8	104
查 報											
收 件											
移 文											
短 期 計 畫											
長 期 計 畫	81	21	3		1	38	1	17			
無 法 辦 理	19	6	1	2	1		1	4	4		
完 工	14	4				10					
查 驗 未 通 過											
查 驗 未 執 行											
結 案	17,017	2,323	718	5,583	5,750	808	46	1,679	1	8	101

附 註：(1)待改分 0 件；改列非市容查報 9 件；轉府外單位 3 件。

資料來源：本所民政課

3-5 臺北市大同區鄰長異動概況表  
中華民國 98 年底

單位：鄰；人

月 底 別	現 有 鄰 數	當 月 底 實 有 鄰 長 數	當 月 底 實 有 鄰 長 數 與 現 有 鄰 數 不 符 原 因						當 月 行 政 區 域 調 整 增 加 鄰 數	備 註
			合 計	空 鄰	遷 出 未 補 聘	死 亡 未 補 聘	任 期 屆 滿 未 遴 聘	其 他		
1 月 底	516	509	7	1	1	1	3	1		
2 月 底	516	509	7	1	1	0	3	2		
3 月 底	516	508	8	1	1	1	3	2		
4 月 底	516	507	9	1	1	2	3	2		
5 月 底	516	508	8	1	1	2	3	1		
6 月 底	516	508	8	1	1	1	3	2		
7 月 底	516	509	7	1	1	0	3	2		
8 月 底	516	506	10	1	1	2	3	3		
9 月 底	524	506	18	9	1	2	3	3	8	新增建明里第 19 至 26 鄰(京站), 共計 8 鄰。
10 月 底	524	507	17	9	1	1	3	3		
11 月 底	524	506	18	9	1	1	3	4		
12 月 底	524	508	16	9	1	0	3	3		

資料來源：本所民政課

3-6 臺北市大同區各級學校<sup>(1)</sup>一覽表  
中華民國 98 年底

學 校 名 稱	現 任 校 長	所 在 里	地 址
大龍國小	陳清義	保安里	哈密街 47 號
延平國小	黃明珠	國慶里	昌吉街 97 號
大橋國小	蔡若蘋	隆和里	重慶北路三段 2 號
明倫國小	陳瓊雲	保安里	承德路三段 285 號
蓬萊國小	吳宗哲	星明里	寧夏路 35 號
日新國小	鄒彩完	星明里	太原路 151 號
太平國小	鍾鏡輝	南芳里	延平北路二段 239 號
永樂國小	周瑞雲	南芳里	延平北路二段 266 號
雙蓮國小	謝明燕	民權里	錦西街 51 號
大同國小	徐曼理	蓬萊里	大龍街 51 號
建成國中	王美霞	建泰里	長安西路 37-1 號
忠教國中	王巧媛	玉泉里	西寧北路 32 號
民權國中	陳春梅	隆和里	重慶北路三段 1 號
蘭州國中	施台珠	至聖里	大龍街 187 巷 1 號
重慶國中	鄭爲國	重慶里	敦煌路 19 號
成淵高中	趙雅玲	民權里	錦西街 35 號
明倫高中	王文珠	重慶里	承德路三段 336 號
靜修女中	蘇嬰珠	雙連里	寧夏路 59 號
志仁高中	朱仿勳	建泰里	南京西路 64 巷 17 號

資料來源：本所民政課

附 註：(1)包括各級公私立學校及幼稚園

3-6 臺北市大同區各級學校<sup>(1)</sup>一覽表(續)

中華民國 98 年底

學 校 名 稱	現 任 校 長	所 在 里	地 址
稻江商職	林淑珍	隆和里	民權西路 225 巷 24 號
啓聰學校	李榮輝	老師里	重慶北路三段 320 號
市立日新國小附幼	陳怡君	星明里	太原路 151 號
市立啓聰學校附幼	李榮輝	老師里	重慶北路三段 320 號
市立蓬萊國小附幼	李佳玲	星明里	寧夏路 35 號
市立永樂國小附幼	陳麗芬	南芳里	延平北路二段 266 號
市立明倫國小附幼	林淑芬	保安里	承德路三段 285 號
市立大橋國小附幼	吳美郁	隆和里	重慶北路三段 2 號
市立大同國小附幼	施春華	蓬萊里	大龍街 51 號
市立雙蓮國小附幼	劉素顛	民權里	錦西街 51 號
市立延平國小附幼	施雅淳	國慶里	昌吉街 97 號
市立大龍國小附幼	許惠萍	保安里	哈密街 47 號
市立太平國小附幼	陳麗鈴	南芳里	延平北路二段 239 號
私立德星幼稚園	楊詒鈞	星明里	寧夏路 27 號
私立聖心幼稚園	陳世敏	雙連里	民生西路 245 號
私立信愛幼稚園	吳穆嫦	至聖里	重慶北路三段 223 巷 47 號
私立太原幼稚園	周鳳瑜	鄰江里	迪化街二段 243 巷 2 號
私立功文成長幼稚園	黃招敏	重慶里	哈密街 59 巷 79 號
私立榮星幼稚園	李常綠	大有里	歸綏街 303 巷 9 號

資料來源：本所民政課

附註：(1)包括各級公私立學校及幼稚園

3-6 臺北市大同區各級學校<sup>(1)</sup>一覽表(續)

中華民國 98 年底

單位：所

設立別	總計	大學	專科	高級職業學校	高級中學	完全中學	國民中學	國民小學	幼稚園
總計	37	-	-	2	3	-	5	10	17
國立	-	-	-	-	-	-	-	-	-
市立	28	-	-	-	2	-	5	10	11
私立	9	-	-	2	1	-	-	-	6

資料來源：本所民政課

附註：(1)包括各級公私立學校及幼稚園

3-7 臺北市大同區體育活動概況  
中華民國 98 年

活動名稱	上 年			本 年			本年較上年 參加人數增減 百分比(%)
	次數 (次)	參加隊數 (隊)	參加人數 (人)	次數 (次)	參加隊數 (隊)	參加人數 (人)	
臺北市大同區 98 年登山健行活動	1	1	1,000	1	1	1,400	71.43%
98 年大同區民休閒運動會	1	25	1,000	0	0	0	
「淡水河畔－鐵騎逍遙遊」	1	1	1,000	1	1	500	200.00%
2009 國際龍舟錦標賽	1	1	31	1	1	36	86.11%
98 年身心障礙市民休閒運動	1	9	48	1	1	57	84.21%
健康活力－運動臺北路跑	1	1	850	0	0	0	

資料來源：本所民政課

## 3-8 臺北市大同區維護市容會報決議案件辦理情形

中華民國 98 年底

單位：所

項 目	總 計	市 府 單 位					區 級 單 位					其 他 單 位				
		小 計	A 級已 依案 執行 完成	B 級正 依案 執行	C 級計 畫執 行	D 級無 法執 行	小 計	A 級已 依案 執行 完成	B 級正 依案 執行	C 級計 畫執 行	D 級無 法執 行	小 計	A 級已 依案 執行 完成	B 級正 依案 執行	C 級計 畫執 行	D 級無 法執 行
總 計	185	153	71	40	26	16	24	9	8	6	1	8	4	4	-	-
區內違建屢拆屢建之查察處理事項	1	1	1	-	-	-	-	-	-	-	-	-	-	-	-	-
區內環境衛生之整理及公共衛生之 改進事項	26	20	16	4	-	-	3	2	1	-	-	3	3	-	-	-
區內違章攤販之取締事項	-	-	-	-	-	-	-	-	-	-	-	-	-	-	-	-
區內市場管理及清潔事項	-	-	-	-	-	-	-	-	-	-	-	-	-	-	-	-
區內路燈、花木及綠地之維護事項	19	15	6	3	5	1	3	-	2	1	-	1	1	-	-	-
區內交通設施（標誌、標線、號誌 及單行道等）之建議事項	67	65	31	25	5	4	1	1	-	-	-	1	-	1	-	-
區內街弄巷道及側溝之整修維護及 建議事項	66	48	17	8	14	9	16	6	5	4	1	2	-	2	-	-
查報改善市容及增進市民福祉，內 容牽涉本區有關單位急待處理事項	-	-	-	-	-	-	-	-	-	-	-	-	-	-	-	-
其他有關區內維護市容事項	6	4	-	-	2	2	1	-	-	1	-	1	-	1	-	-

資料來源：本所民政課

肆、社 會

4-1 臺北市大同區社區發展協會會員人數  
中華民國 98 年底

社 區 名 稱	成立時間		所 在 里	會 員 (人)		
	年	月		計	男	女
總 計	--	--	--	1,288	721	560
國慶社區發展協會	82	1	國慶里	111	57	54
大稻埕社區發展協會	81	12	大有里	140	91	49
樹德社區發展協會	82	1	斯文里	51	35	16
公園社區發展協會	82	12	光能里	58	41	17
隆和社區發展協會	83	1	隆和里	20	16	4
蓬萊社區發展協會	83	8	蓬萊里	36	32	4
民權社區發展協會	84	8	民權里	81	38	23
建明社區發展協會	88	6	建明里	56	35	21
慶安社區發展協會	88	8	重慶里	214	113	101
大龍社區發展協會	89	1	至聖里	36	14	22
淡水河邊社區發展協會	89	12	國順里	106	39	70
建泰社區發展協會	90	11	建泰里	36	28	8
文昌社區發展協會	91	10	老師里	43	23	20
雙連社區發展協會	92	8	雙連里	66	20	46

資料來源：本所社會課

4-1 臺北市大同區社區發展協會會員人數 (續)

中華民國 98 年底

社 區 名 稱 <sup>(1)</sup>	成立時間		所 在 里	會 員 (人)		
	年	月		計	男	女
新 鄰 江 社 區 發 展 協 會	93	5	鄰江里	41	26	15
真 善 美 社 區 發 展 協 會	93	10	朝陽里	20	14	16
敦 煌 社 區 發 展 協 會	93	12	重慶里	51	28	23
圓 環 社 區 發 展 協 會	94	10	建功里	50	28	22
大 橋 社 區 發 展 協 會	96	7	景星里	36	21	15
松 柏 社 區 發 展 協 會	96	9	光能里	36	22	14

資料來源：本所社會課

4-2 臺北市大同區推行社區發展工作成果  
中華民國 98 年

社區發展協會名稱 <sup>(1)</sup>	社區戶數(戶)	社區人口數(人)	參加協會社區人數(人)	現有產設建置社區基金(個)	實際使用經費(元)			社區建設主要項目												
					合計	政府補助款	社區自籌款	社區活動中心(幢)			辦理社區幹部訓練(人次)	辦理社區觀摩(人次)	長壽俱樂部(處)	媽媽教室(班)	守望相助隊之設置(隊)	志願服務團隊(隊)	社區圖書室(處)	民俗藝文康樂班隊(隊)	社區刊物(期)	其他
								原(未作修擴建)	新	修										
總計	46,386	123,399	1,299	0	1,242,970	661,700	581,270	0	0	0	86	410	3	39	10	11	7	5	4	0
國慶社區發展協會	2,600	5,322	111	0	0	0	0	0	0	0	0	0	0	3	1	1	0	0	0	0
大稻埕社區發展協會	2,010	6,050	140	0	0	0	0	0	0	0	0	4	0	0	0	0	0	0	0	0
樹德社區發展協會	2,077	6,701	51	0	109,250	20,000	89,250	0	0	0	0	35	0	0	0	0	0	0	0	0
公園社區發展協會	1,904	5,301	58	0	0	0	0	0	0	0	0	0	0	0	0	0	0	0	0	0
隆和社區發展協會	1,460	5,801	20	0	36,000	18,500	17,500	0	0	0	0	0	0	0	0	0	0	0	0	0
蓬萊社區發展協會	2,004	5,461	36	0	0	0	0	0	0	0	0	0	0	0	0	0	0	0	0	0
民權社區發展協會	2,299	6,509	81	0	157,500	70,000	87,500	0	0	0	20	80	0	2	1	1	1	0	0	0
建明社區發展協會	2,050	6,501	56	0	0	0	0	0	0	0	0	0	0	1	0	0	0	0	0	0
慶安社區發展協會	2,350	6,395	218	0	113,123	85,000	56,553	0	0	0	0	125	0	1	0	1	1	1	0	0
大龍社區發展協會	3,820	7,567	56	0	81,000	41,000	40,000	0	0	0	6	5	0	3	0	0	0	0	0	0
淡水河邊社區發展協會	2,011	5,180	106	0	66,393	20,000	46,393	0	0	0	6	3	0	5	0	2	0	0	0	0
建泰社區發展協會	2,018	5,937	33	0	0	0	0	0	0	0	0	0	0	0	0	0	0	0	0	0
文昌社區發展協會	2,008	6,201	36	0	0	0	0	0	0	0	13	32	1	1	1	1	1	1	0	0

資料來源：本所社會課

附註：(1)不同社區發展協會隸屬同一社區，其社區戶數及社區人口數相同。

## 4-2 臺北市大同區推行社區發展工作成果 (續)

中華民國 98 年

社區發展協會名稱 <sup>(1)</sup>	社區戶數(戶)	社區人口數(人)	參展協會社區人數(人)	現生有產設置社區基金(個)	實際使用經費(元)			社區建設主要項目													
					合計	政府補助款	社區自籌款	社區活動中心(幢)			辦理社區幹部訓練(人次)	辦理社區觀摩(人次)	長壽俱樂部(處)	媽媽教室(班)	守望相助隊之設置(隊)	志願服務團隊(隊)	社區圖書室(處)	民俗藝文康樂班隊(隊)	社區刊物(期)	其他	
								原(未作修擴建)	新	修擴											
雙連社區發展協會	4,507	10,058	43	0	30,500	20,000	10,500	0	0	0	0	0	0	0	0	0	0	0	0	0	0
新鄰江社區發展協會	2,267	6,236	66	0	507,154	347,200	159,954	0	0	0	40	36	1	1	1	1	1		4	0	
真善美社區發展協會	2,351	5,046	29	0	0	0	0	0	0	0	0	0	1	1	0	0	0	0	0	0	0
敦煌社區發展協會	2,690	6,390	20	0	0	0	0	0	0	0	0	0	0	0	0	0	0	0	0	0	0
圓環社區發展協會	1,901	5,311	51	0	110,800	20,000	90,800	0	0	0	0	90	0	3	1	1	3	0	0	0	0
大橋社區發展協會	2,070	5,641	52	0	0	0	0	0	0	0	0	0	0	0	0	0	0	0	0	0	0
松柏社區發展協會	1,989	5,791	36	0	31,250	20,000	11,250	0	0	0	1	0	0	0	1	1	0	0	0	0	0
備註																					

資料來源：本所社會課

附註：(1)不同社區發展協會隸屬同一社區，其社區戶數及社區人口數相同。

4-3 臺北市大同區社會福利及救濟概況  
中華民國 98 年底

單位：人次、元

季 別	中低收入老人生活津貼	國民年金被保險人所得未達一定標準資格認定	低收入戶喪葬補助		身心障礙者生活補助		身心障礙者津貼		身心障礙生活及輔助器具補助		育兒補助		輔導市民臨時工		市民急難救助		其 他		
	申請人次	申請人次	發放人次	金額	發放人次	金額	發放人次	金額	發放人次	金額	發放人次	金額	發放人次	金額	發放人次	金額	現金	實物	衣服
總 計	169	1,008	20	460,000	7,055	40,615,601	39,631	106,284,100	597	5,303,280	2,205	5,859,044	1,731	24,715,500	181	537,500			
第1季 (自1月至3月)	59	295	5	115,000	1,537	9,159,854	10,136	26,426,080	150	1,315,929	528	1,405,000	420	5,796,750	57	176,500			
第2季 (自4月至6月)	41	255	2	46,000	1,725	10,001,070	9,978	27,766,920	141	1,371,000	573	1,555,000	435	6,262,750	57	190,000			
第3季 (自7月至9月)	30	300	4	92,000	1,842	10,485,427	9,857	26,201,550	148	1,330,601	575	1,521,544	438	6,254,250	34	86,000			
第4季 (自10月至12月)	39	158	9	207,000	1,951	10,969,250	9,660	25,889,550	158	1,285,750	529	1,377,500	438	6,401,750	33	85,000			

資料來源：本所社會課

4-4 臺北市大同區輔導市民以工代賑臨時工作概況  
中華民國 98 年

月 別	登記人數 (人)	社會局核配 人數(人)	符合人數(人)(人次)			實發工作人數 (人)	實發工作天數 (天)	實發代賑金額 (元)
			合計	男	女			
總計	1,731	1,740	1,731	464	1,267	1,731	49,365.00	24,715,500.00
1 月	139	141	139	32	107	139	3,867.00	1,933,500.00
2 月	137	141	137	32	105	137	3,674.50	1,837,250.00
3 月	144	144	144	40	104	144	4,052.00	2,026,000.00
4 月	144	146	144	40	104	144	4,128.00	2,091,000.00
5 月	146	146	146	40	106	146	4,156.00	2,084,000.00
6 月	145	146	145	40	105	145	4,175.50	2,087,750.00
7 月	146	146	146	40	106	146	4,264.00	2,132,000.00
8 月	146	146	146	40	106	146	4,097.50	2,048,750.00
9 月	146	146	146	40	106	146	4,147.00	2,073,500.00
10 月	146	146	146	40	106	146	4,213.50	2,106,750.00
11 月	146	146	146	40	106	146	4,272.00	2,136,000.00
12 月	146	146	146	40	106	146	4,318.00	2,159,000.00

資料來源：本所社會課

4-5 臺北市大同區低收入戶人口  
(1)按季別分  
中華民國 98 年

單位：戶、人

季 底 別	低 收 入 戶											
	共 計		第0類		第1類		第2類		第3類		第4類	
	戶 數	人口數	戶 數	人口數	戶 數	人口數	戶 數	人口數	戶 數	人口數	戶 數	人口數
第 1 季 底 (3 月 底)	1,199	2,748	134	134	76	92	224	422	331	951	434	1,149
第 2 季 底 (6 月 底)	1,271	2,899	139	139	80	97	239	451	344	976	469	1,236
第 3 季 底 (9 月 底)	1,317	3,014	139	139	82	98	252	468	353	1,006	491	1,303
第 4 季 底 (12 月 底)	1,339	3,056	139	139	82	99	253	467	351	972	514	1,379

資料來源：本所社會課

4-5 臺北市大同區低收入戶人口 (續)

(2)按里別分

中華民國 98 年底

單位：戶、人

里 別	低 收 入 戶											
	總 計		第0類		第1類		第2類		第3類		第4類	
	戶 數	人口數	戶 數	人口數	戶 數	人口數	戶 數	人口數	戶 數	人口數	戶 數	人口數
總 計	1,339	3,056	139	139	75	95	253	467	351	972	514	1,379
玉泉	16	33	0	0	4	4	3	12	4	7	5	10
建明	49	81	19	19	1	1	13	25	12	28	4	8
建功	63	108	6	6	2	2	16	22	19	39	20	39
建泰	22	44	2	2	1	1	3	3	5	14	11	24
永樂	37	80	2	2	4	5	4	8	16	41	11	24
朝陽	31	72	1	1	2	2	2	4	7	15	19	50
星明	41	89	4	4	4	5	8	14	12	32	13	34
光能	40	93	2	2	2	2	7	14	13	37	16	38
大有	42	107	6	6	2	4	6	12	8	21	20	64
延平	65	121	9	9	5	8	12	18	16	38	23	48
雙連	117	223	19	19	6	6	25	34	25	63	42	101
南芳	49	124	5	5	5	5	9	26	13	41	17	47
民權	43	91	2	2	4	5	8	18	11	27	18	39
景星	93	183	17	17	10	11	16	31	13	37	37	87

資料來源：本所社會課

## 4-5 臺北市大同區低收入戶人口 (續)

(2)按里別分

中華民國 98 年底

單位：戶、人

里 別	低 收 入 戶											
	總 計		第0類		第1類		第2類		第3類		第4類	
	戶 數	人口數	戶 數	人口數	戶 數	人口數	戶 數	人口數	戶 數	人口數	戶 數	人口數
隆和	37	91	5	5	2	3	2	2	16	43	12	38
蓬萊	60	154	11	11	1	2	10	23	14	42	24	76
國順	77	203	2	2	3	3	10	14	23	61	39	123
國慶	27	78	1	1	0	0	5	8	7	25	14	44
揚雅	53	120	3	3	6	7	10	15	16	46	18	49
斯文	89	220	4	4	4	4	23	48	27	84	31	80
鄰江	67	186	3	3	4	6	16	28	18	62	26	87
至聖	62	156	3	3	3	3	11	17	14	36	31	97
老師	56	125	6	6	4	5	13	17	13	44	20	53
重慶	52	155	3	3	1	3	10	23	18	59	20	67
保安	51	119	4	4	2	2	11	31	11	30	23	52

資料來源：本所社會課

## 4-6 臺北市大同區辦理急難救助概況

中華民國 98 年

單位：人次、元

項 目		合 計	川資救助	生活救助	傷病救助	喪葬救助	災害慰助
總 計	救助人次 (人次)	181		83	94	4	
	救助金額 (元)	537,500		121,500	391,000	25,000	
第 1 季 (自 1 月至 3 月)	救助人次 (人次)	56		26	27	3	
	救助金額 (元)	176,500		34,500	122,000	20,000	
第 2 季 (自 4 月至 6 月)	救助人次 (人次)	57		17	39	1	
	救助金額 (元)	190,000		27,000	158,000	5,000	
第 3 季 (自 7 月至 9 月)	救助人次 (人次)	35		22	13		
	救助金額 (元)	86,000		34,000	52,000		
第 4 季 (自 10 月至 12 月)	救助人次 (人次)	33		18	15		
	救助金額 (元)	85,000		26,000	59,000		

資料來源：本所社會課

4-7 臺北市大同區遭受災害救助情形  
中華民國 98 年

災害區域 (里別)	災害 種類 <sup>(1)(2)</sup>	災害發生 日期 (年/月/日)	受 災 人 數(人)					安遷救助		淹水救助		救助金額(元)		
			臨時收容 災民數民	死亡 (含無名屍)	失蹤	重傷	其他	戶	人	戶	人	總 計	現 金	實物
總 計	.....	.....		4				14	29			1,380,000	0	-
建功里	火災	97/12/16					6	12				240,000		-
星明里	火災	98/03/02		1								200,000		
星明里	火災	98/03/02		1								200,000		
星明里	火災	98/03/02		1								200,000		
國順里	火災	98/03/02					2	2				40,000		
大有里	火災	98/03/31					1	1				20,000		
至聖里	火災	98/06/22					1	5				100,000		
國順里	火災	98/06/23					2	3				60,000		
星明里	火災	98/07/15		1								200,000		
斯文里	火災	98/10/27					1	1				20,000		
國順里	火災	98/11/17					1	5				100,000		
備註														

附 註：1.風災須註明颱風名稱。

2.每發生 1 次災害填寫 1 欄資料，同 1 里如發生 2 次以上同種類災害，需填報 2 欄以上資料。

資料來源：本所社會課

### 4-8 臺北市大同區身心障礙人口一覽表

中華民國 98 年底

單位：人

類別 程度	總計	視 覺 障 礙	聽 覺 機 能 障 礙	聲 音 或 語 言 機 能 障 礙	肢 體 障 礙	智 能 障 礙	多 重 障 礙	重 要 器 官 失 去 功 能	顏 面 損 傷	植 物 人	失 智 症	自 閉 症	染 色 體 異 常	先 天 代 謝 異 常	其 他 先 天 缺 陷	慢 性 精 神 病 患 者	平 衡 機 能 障 礙	頑 性 癲 癇 症	中 央 衛 生 主 管 機 關	認 定 罕 見 疾 病	致 身 心 功 能 障 礙 者
總計	6,195	433	705	81	1,864	441	822	735	21	42	176	86	11	4	7	714	22	17		14	
輕度	1,837	85	322	27	728	157	-	201	17	-	43	51	3	2	6	158	15	17		5	
中度	2,072	83	219	23	800	155	175	80	2	-	62	22	3	2	-	433	6	-		7	
重度	1,425	265	164	31	307	88	314	64	2	-	60	10	5	-	-	113	1	-		1	
極重度	861	-	-	-	29	41	333	390	-	42	11	3	-	-	1	10	-	-		1	

資料來源：本所社會課

4-9 臺北市大同區 65 歲長者暨身心障礙市民申領免費乘車悠遊卡情形  
中華民國 98 年

單位：張

月 別	總 計	敬老卡	愛心卡	愛心陪伴卡
總 計	1,473	1,007	257	209
1 月	109	88	11	10
2 月	135	89	25	21
3 月	140	101	21	18
4 月	132	90	24	18
5 月	83	58	16	9
6 月	128	87	24	17
7 月	107	78	15	14
8 月	94	63	17	14
9 月	142	87	29	26
10 月	125	87	22	16
11 月	130	87	22	21
12 月	148	92	31	25

資料來源：本所社會課

4-10 臺北市大同區公所全民健保第一、五、六類保險對象統計  
中華民國 98 年

單位：人

年(月)別		第一類保險對象			第五類保險對象			第六類保險對象		
		當月新 投保數	當月 退保數	當年(月)底 在保人數 <sup>(1)</sup>	當月新 投保數	當月 退保數	當年(月)底 在保人數 <sup>(1)</sup>	當月新 投保數	當月 退保數	當年(月)底 在保人數 <sup>(1)</sup>
97 年年底數		--	--	171	--	--	2,731	--	--	22,637
98 年	合計	11	11	2,048	735	484	33,541	4,545	4,721	268,747
	1 月	-	1	170	59	152	2,638	318	341	22,614
	2 月	-	-	170	78	106	261	338	749	22,203
	3 月	5	3	172	73	31	2,652	461	183	22,481
	4 月	-	1	171	80	32	2,700	382	390	22,473
	5 月	1	-	172	38	20	2,718	376	458	22,391
	6 月	-	2	170	72	10	2,780	381	549	22,223
	7 月	-	-	170	53	13	2,820	451	435	22,239
	8 月	1	-	171	60	24	2,856	340	195	22,384
	9 月	-	2	169	58	19	2,895	416	399	22,401
	10 月	3	-	172	72	23	2,944	341	386	22,356
	11 月	-	2	170	45	43	2,946	433	268	22,521
	12 月	1	-	171	47	11	2,982	308	368	22,461

資料來源：本所社會課

附註：(1)當年(月)底合計數=上年(月)底合計數+當月新加保數-當月退保數。

# 伍、經 建

## 5-1 臺北市大同區鄰里工程施工概況<sup>(1)</sup>

中華民國 98 年

里 別	件數 (件)	總工程費 (元)	工 程 名 稱																	
			瀝青路面		混凝土路面		瀝美土路面修補		打除混凝土		新建水溝		整修水溝		擋土牆		護欄		其他	
			數量 (m <sup>2</sup> )	工程費 (元)	數量 (m <sup>2</sup> )	工程費 (元)	數量 (m <sup>2</sup> )	工程費 (元)	數量 (m)	工程費 (元)	數量 (m)	工程費 (元)	數量 (m)	工程費 (元)	數量 (m)	工程費 (元)	數量 (m)	工程費 (元)	數量 (m)	工程費 (元)
總計	19	11,068,267																		
玉泉																				
建明																				
建功																				
建泰																				
永樂	4	3,608,044	1,168	573,374								529	3,034,670							
朝陽	2	227,440	467	227,440																
星明																				
光能																				
大有																				
延平																				
雙連	2	1,479,217	537	291,378								226	1,187,839							
南芳																				
民權	1	235,155	462	235,155																
景星	2	434,909	851	434,909																
隆和	1	371,338	765	371,338																

資料來源：本所經建課

附註：(1)包括整建工程及鄰里維護工程。

5-1 臺北市大同區鄰里工程施工概況<sup>(1)</sup> (續)

中華民國 98 年

里 別	件數 (件)	總工程費 (元)	工 程 名 稱																	
			瀝青路面		混凝土路面		瀝美土路面修補		打除混凝土		新建水溝		整修水溝		擋土牆		護欄		其他	
			數量 (m <sup>2</sup> )	工程費 (元)	數量 (m <sup>2</sup> )	工程費 (元)	數量 (m <sup>2</sup> )	工程費 (元)	數量 (m)	工程費 (元)	數量 (m)	工程費 (元)	數量 (m)	工程費 (元)	數量 (m)	工程費 (元)	數量 (m)	工程費 (元)	數量 (m)	工程費 (元)
蓬萊																				
國順																				
國慶																				
揚雅																				
斯文																				
鄰江	4	2,021,552	1,615	1,227,254								463	791,084					1	3,214	
至聖	2	1,290,684	1,098	539,222								138	751,462							
老師	1	1,399,927	618	287,169								198	1,112,758							
重慶																				
保安																				

資料來源：本所經建課

附註：(1)包括整建工程及鄰里維護工程。

5-2 臺北市大同區鄰里公園概況  
中華民國 98 年底

公園名稱	所在里別	面積 (m <sup>2</sup> )	位 址	認養情形		園長	認養 單位數	認養者 性質 <sup>(1)</sup>	備註
				有	否				
哈密公園	重慶里	935	哈密街 59 巷	√		林麗珠	1	個人	
至聖公園	至聖里	609	承德路 3 段 210 號	√		蘇財發	1	個人	
大龍公園	至聖里	2,313	大龍街 244 號旁	√		周文村	1	個人	
樹德公園	斯文里	4,549	大龍街大同區行政大樓旁	√		許戊己	1	個人	
蘭州公園	蓬萊里	2,200	蘭州街 89 巷	√		高炳倉	1	個人	
德鄰公園	民權里	1,627	民權西路 184 巷 11 弄	√		林朝雄	1	個人	
蔣渭水公園	雙連里	5,060	錦西街 53 號	√		章麗華	1	個人	
大同公園	國慶里	2,141	延平北路 3 段 99 巷	√		黃火爐	1	個人	
迪化公園	鄰江里	1,676	迪化街 2 段 288-1 號對面	√		許增雄	1	個人	
景化公園	隆和里	1,940	伊寧街 9 巷	√		陳美枝	1	個人	
忠和公園	大有里	849	歸綏街 250 巷	√		黃樹煌	1	個人	
歸綏公園	延平里	2,849	重慶北路歸綏街口	√		王添壽	1	個人	
塔城公園	玉泉里	4,903	塔城街 7 號旁	√		沈秋菊	2	個人	
朝陽公園	朝陽里	3,078	重慶北路 2 段 64 巷旁	√		賓王大旅社 股份有限公司	6	個人、機關	
大稻埕公園	大有里	3,827	歸綏街 251 號旁	√		周順吉	1	個人	

資料來源：本所經建課

附註：(1)認養者性質係指認養者為個人、公司、社團、大樓管理委員會…等。

### 5-3 臺北市大同區耕地面積及農業戶口

中華民國 98 年底

面積單位：公頃

類 別	耕 地 面 積 (公 頃)					農 戶 數 (戶)						農 家 人 口 (人) <sup>(1)</sup>					
	合 計	水 田 計	兩 期 作		旱 田	共 計	自 耕 農	半 自 耕 農	佃 農	非 自 耕 農	他 人 委 託 經 營	共 計	自 耕 農	半 自 耕 農	佃 農	非 耕 種 農	他 人 委 託 經 營
			第 1 期 作	第 2 期 作													
總 計	0	0	0	0	0	0	0	0	0	0	0	0	0	0	0	0	0

資料來源：本所經建課

附註：(1)農家人口：原則上指在農牧戶內共同居住，並營共同生活之人口，惟因就業經常居住在外，但需提供本人所得 50% 以上維持農家生活或提供之金額為全戶家計費用 50% 以上者，及因就學（含失業）經常居住在外，其本人生活費用 50% 以上由農家提供者亦列為農家人口。

### 5-4 臺北市大同區米穀種植面積及產量

中華民國 98 年

單位：面積：公頃

單位：產量：公斤

期 別	總 計			梗 稻			硬 秈 稻			梗 糯 稻			秈 糯 稻		
	種植 面積	產量	每公頃 平均產量	種植 面積	產量	每公頃 平均產量	種植 面積	產量	每公頃 平均產量	種植 面積	產量	每公頃 平均產量	種植 面積	產量	每公頃 平均產量
第 1 期	0	0	0	0	0	0	0	0	0	0	0	0	0	0	0
第 2 期	0	0	0	0	0	0	0	0	0	0	0	0	0	0	0

資料來源：本所經建課

附註：(1)87 年栽培稻名稱修正，蓬萊米修正為梗稻；在來米修正為硬秈稻；圓糯米修正為梗糯稻；長糯米修正為秈糯稻。

### 5-5 臺北市大同區園藝作物種植面積及產量

中華民國 98 年

#### (1) 蔬菜類

單位：面積：公頃  
單位：產量：公斤

類別	根菜類		莖菜類		葉菜及花菜類		果菜類	
	種植面積	產量	種植面積	產量	種植面積	產量	種植面積	產量
總計	0	0	0	0	0	0	0	0

#### (2) 果實類

類別	香蕉		柑橘		蕃石榴		木瓜		鳳梨		梨		其他	
	種植面積	產量	種植面積	產量	種植面積	產量	種植面積	產量	種植面積	產量	種植面積	產量	種植面積	產量
總計	0	0	0	0	0	0	0	0	0	0	0	0	0	0

資料來源：本所經建課

### 5-6 臺北市大同區普通及特種作物種植面積及產量

中華民國 98 年

單位：面積：公頃  
單位：產量：公斤

類別	甘藷		高粱		玉蜀黍		生食用甘蔗		茶		落花生		香花作物		其他	
	種植面積	產量	種植面積	產量	種植面積	產量	種植面積	產量	種植面積	產量	種植面積	產量	種植面積	產量	種植面積	產量
總計	0	0	0	0	0	0	0	0	0	0	0	0	0	0	0	0

資料來源：本所經建課

### 5-7 臺北市大同區家畜家禽頭數

中華民國 98 年底

類別	家畜						家禽				
	牛	馬	豬	羊	鹿	兔	雞	鴨	鵝	火雞	鴿
總計	0	0	0	0	0	0	0	0	0	0	0

資料來源：本所經建課

本  
頁  
空  
白

陸、兵 役

6-1 臺北市大同區服兵役役男列級家屬各項慰、補助費發放情形

中華民國 98 年

金額單位：新台幣元

月 別	合 計		生 育 補助費		喪 葬 補助費		急 難 慰 助 金								特 別 補助費	
	件 數	金 額	件 數	金 額	件 數	金 額	農田流失		房屋倒塌		房屋淹水		死亡或重傷		件 數	金 額
							件 數	金 額	件 數	金 額	件 數	金 額	件 數	金 額		
總 計	6	41,400	-	-	-	-	-	-	-	-	-	-	-	-	6	41,400
1 月	-	-	-	-	-	-	-	-	-	-	-	-	-	-	-	-
2 月	-	-	-	-	-	-	-	-	-	-	-	-	-	-	-	-
3 月	1	6,900	-	-	-	-	-	-	-	-	-	-	-	1	6,900	
4 月	-	-	-	-	-	-	-	-	-	-	-	-	-	-	-	-
5 月	-	-	-	-	-	-	-	-	-	-	-	-	-	-	-	-
6 月	3	23,100	-	-	-	-	-	-	-	-	-	-	-	3	23,100	
7 月	-	-	-	-	-	-	-	-	-	-	-	-	-	-	-	-
8 月	-	-	-	-	-	-	-	-	-	-	-	-	-	-	-	-
9 月	1	6,900	-	-	-	-	-	-	-	-	-	-	-	1	6,900	
10 月	-	4,500	-	-	-	-	-	-	-	-	-	-	-	1	4,500	
11 月	-	-	-	-	-	-	-	-	-	-	-	-	-	-	-	-
12 月	-	-	-	-	-	-	-	-	-	-	-	-	-	-	-	-

資料來源：本所兵役課

6-2 臺北市大同區服兵役役男列級家屬安家生活扶助費發放情形  
中華民國 98 年

金額單位：新臺幣元

月別	合 計			一 次 安 家 費			生 活 扶 助 金		
	戶 數	人 口 數	金 額	戶 數	人 口 數	金 額	戶 數	人 口 數	金 額
總 計	78	203	1,810,040	23	58	515,640	55	145	1,294,400
1 月	16	47	408,800				16	47	408,800
2 月	-	-	-						
3 月	-	-	-						
4 月	-	-	-						
5 月	19	50	448,900	6	11	100,550	13	39	348,350
6 月	1	3	128,450	1	3	27,900	6	11	100,550
7 月	1	1	9,300	1	1	9,300			
8 月	16	38	357,650	1	3	27,900	15	35	329,750
9 月	9	24	209,250	4	11	102,300	5	13	106,950
10 月	3	7	51,150	3	7	51,150			
11 月	3	9	65,190	3	9	65,190			
12 月	4	13	131,350	4	13	131,350			

資料來源：本所兵役課

6-3 臺北市大同區服兵役役男列級家屬全民健康保險醫療補助費核發情形  
中華民國 98 年

金額單位：新臺幣元

月 別	保 險 補 助 費		醫 療 補 助 費	
	件 數	金 額	件 數	金 額
總 計	-	-	99	55,095
1 月	-	-	11	9,925
2 月	-	-	4	850
3 月	-	-	7	4,110
4 月	-	-	2	1,560
5 月	-	-	13	4,090
6 月	-	-	4	1,050
7 月	-	-	4	1,700
8 月	-	-	8	5,180
9 月	-	-	16	5,340
10 月	-	-	11	13,130
11 月	-	-	10	5,390
12 月	-	-	9	2,770

資料來源：本所兵役課

染、人 文

7-1 臺北市大同區神壇、寺廟、財團法人寺廟一覽表<sup>(1)</sup>  
中華民國 98 年底

編號	里別	神壇、寺廟、財團法人寺廟名稱	教別	負責人姓名	地址	電話	奉祀主神	祭典日期	建立日期
1	保安里	財團法人台北保安宮	道教	廖武治	哈密街61號	2595-1676	保生大帝	農曆2月16日	清乾隆25年
2	建明里	財團法人台北市普濟寺	佛教	鄭聰明	華陰街100號	2558-7046	觀世音	農曆2月19日	民國58年9月11日
3	永樂里	財團法人台北市臺疆樂善壇	道教	黃榮海	長安西路263號	2556-6523	關聖帝君	農曆6月24日	民國56年4月21日
4	光能里	財團法人台北市聖觀寺	佛教	釋証平	赤峰街33巷1號	2558-8066	準提菩薩	農曆3月16日	民國37年
5	延平里	財團法人台北市至善堂	佛教	施正雄	保安街49巷16號	2557-0903	觀世音	農曆9月15日	民國2年
6	雙連里	財團法人台北市雙福宮	道教	林庭水	雙連街37號	2553-6831	福德正神	農曆2月2日	民國73年12月5日
7	南芳里	財團法人台北市醒心宮	道教	陳金俊	迪化街1段307巷9號	2553-5492	孚佑帝君	農曆4月14日	民國42年
8	民權里	財團法人台北市金萬成團	道教	陳正義	民權西路184巷1號	2557-6116	玄天上帝	農曆3月3日	民國48年5月
9	民權里	財團法人台灣佛教道友會	佛教	王立德	保安街1之12號8樓	2557-2401	觀世音	農曆3月24日	民國50年3月13日
10	國慶里	財團法人台北市天師宮	道教	郭添福	延平北路3段99號	2595-6499	廣信天師	農曆2月1日	民國13年
11	國慶里	財團法人台北市智仁宮	道教	蔡進	昌吉街95巷23號	2591-9870	關聖帝君	農曆6月24日	民國54年
12	鄰江里	財團法人台北市萬和宮	道教	王惠	迪化街2段304號	2596-5316	福德正神	農曆2月2日	民國前73年
13	老師里	財團法人台北市覺修宮	道教	陳忠源	重慶北路3段340號	2592-8042	孚佑帝君	農曆4月14日	民國前10年
14	玉泉里	北門口福聚宮	道教	陳正賢	延平北路1段68號	2555-0051	福德正神	農曆2月2日	民國3年9月1日
15	建功里	瞿公真人廟	道教	林后俊	天水路49-1號	2558-6595	瞿公真人	農曆8月9日	清光緒2年12月

資料來源：本所人文課

7-1 臺北市大同區神壇、寺廟、財團法人寺廟一覽表<sup>(2)</sup>  
中華民國 98 年底

編號	里別	神壇、寺廟、財團法人寺廟名稱	教別	負責人姓名	地址	電話	奉祀主神	祭典日期	建立日期
16	建泰里	菩提講堂	佛教	陳金梅	南京西路18巷4弄2號	2558-5736	釋迦牟尼佛	農曆4月8日	民國43年
17	永樂里	台北霞海城隍廟	道教	陳文文	迪化街1段61號	2558-0346	霞海城隍	農曆5月6日	清咸豐9年
18	永樂里	和德祠	道教	李林世津	甘谷街42號	2555-0172	福德正神	農曆2月2日	清道光3年
19	朝陽里	法主公廟	道教	陳墩忠	南京西路344巷2號	2556-2964	法主聖君	農曆9月22日	民國前43年
20	朝陽里	真聖堂	佛教	盧美在	延平北路2段61巷16號	2556-8206	孚佑帝君	農曆4月14日	民國13年
21	延平里	祠宇媽祖宮	道教	莊家聲	保安街49巷17號	2553-9978	天上聖母	農曆3月23日	清咸豐5年
22	民權里	青雲宮	道教	張袖傑	民權西路160巷30弄7號	2557-1606	神農大帝	農曆4月26日	民國55年1月
23	景星里	台北大橋福德廟	道教	蔡朝枝	迪化街2段25號	2594-6697	福德正神	農曆2月2日	民國前135年
24	景星里	龍雲寺	佛教	陳愛月	延平北路3段18巷1號	2594-8980	釋迦牟尼佛	農曆4月8日	民國23年
25	斯文里	台北協天宮	道教	黃日成	大龍街89-1號	2592-3987	關聖帝君	農曆6月24日	民國72年6月1日
26	老師里	樹人書院文昌祠	道教	陳錫彰	迪化街2段364巷14號	2599-2878	文昌帝君	農曆2月3日	民國17年
27	重慶里	平光寺	佛教	林月娥	敦煌路78號	2594-0479	釋迦牟尼佛	農曆4月8日	民國33年
28	重慶里	福壽宮	道教	陳傳	敦煌路臨二之一號	2591-0340	福德正神	農曆2月2日	清咸豐8年
29	建明里	金池王爺廟	道教	郭東平	華陰街227巷6號1樓	2951-4075	金池王爺	農曆10月6日	民國47年10月15日
30	建功里	玄安宮	道教	蔡章祥	長安西路177巷1之1號1樓	2558-5301	玄天上帝	農曆3月3日	民國69年8月15日

資料來源：本所人文課

7-1 臺北市大同區神壇、寺廟、財團法人寺廟一覽表<sup>(3)</sup>  
中華民國 98 年底

編號	里別	神壇、寺廟、財團法人寺廟名稱	教別	負責人姓名	地址	電話	奉祀主神	祭典日期	建立日期
31	建功里	地藏庵	其他	王泰國	重慶北路1段26巷9弄1號1樓	2555-7721	一氣宗主		民國85年1月1日
32	建功里	保正殿	道教	高新傳	重慶北路1段26巷54號對面	2555-0748	廣澤尊王	農曆2月22日	民國76年6月
33	建功里	南興媽祖宮	道教	李桂美	重慶北路1段83巷20號1樓	2556-6315	媽祖	農曆3月23日	民國84年11月11日
34	建泰里	慈賢宮	道教	李連福	南京西路64巷14弄5號1樓	2555-3625	輔信王公	農曆3月8日	民國88年1月23日
35	永樂里	千歲宮	道教	劉沅華	環河北路四號水門外		李府千歲	農曆4月26日	民國73年3月12日
36	永樂里	天台止觀實踐堂	佛教	釋慧嶽	西寧北路92號3樓	2556-4649	釋迦牟尼佛	農曆11月22日	民國69年6月2日
37	永樂里	永樂宮	道教	畢大洲	南京西路293巷25號	2558-6169	福德正神	農曆2月2日	民國前67年
38	永樂里	延平宮	道教	黃益雄	南京西路325號之2	2552-4805	延平郡王	農曆8月18日	民國38年10月12日
39	永樂里	崇善佛堂	其他	沈金鎮	西寧北路122號2樓	2559-3512	至聖先天	農曆1月12日	民國66年8月2日
40	永樂里	福安宮	道教	李陳秀枝	環河北路四號水門外	2553-8832	福德正神	農曆8月8日	民國73年
41	朝陽里	仁德堂	道教	陳文雄	重慶北路2段6巷4號	2558-8016	太上老君		民國70年6月18日
42	朝陽里	福興宮	道教	洪黃素貴	南京西路167巷33號	2559-4808	福德正神	農曆2月2日	民國前10年
43	朝陽里	椽林宮三王府	道教	林守宏	重慶北路2段46巷18號	2558-8368	朱池李三千歲	農曆6月6日	民國前16年
44	星明里	三王府(椽林宮)	道教	林堯鐘	重慶北路2段73巷9號1樓	2558-6843	三王爺	農曆6月6日	民國前13年
45	星明里	天惠堂	一貫教	王陳阿味	重慶北路2段67號3樓之7	2558-1488	明明上帝	農曆3月15日	民國78年8月11日

資料來源：本所人文課

7-1 臺北市大同區神壇、寺廟、財團法人寺廟一覽表<sup>(4)</sup>  
中華民國 98 年底

編號	里別	神壇、寺廟、財團法人寺廟名稱	教別	負責人姓名	地址	電話	奉祀主神	祭典日期	建立日期
46	星明里	聖南宮	道教	林忠慶	重慶北路2段57巷10號1樓	2559-0900	天上聖母	農曆3月23日	民國76年3月25日
47	星明里	三聖宮	道教	古慶鴻	平陽街1號1樓	2550-5156	媽祖	農曆3月23日	民國90年7月10日
48	光能里	北玄宮	道教	簡清輝	赤峰街53巷10號1,2樓及11號1樓	2559-1812	玄天上帝	農曆3月3日	民國52年11月3日
49	光能里	聖濟宮	道教	李科洲	赤峰街3巷17號1樓	2558-2266	濟公活佛	農曆2月2日	民國73年
50	光能里	福民宮	道教	黃通明	承德路2段3號1樓	2558-9190	福德正神	農曆2月2日	
51	光能里	應靈壇	道教	高瑛旒	赤峰街8巷12號1樓	2559-8451	太上道祖	農曆2月14日	民國80年10月
52	光能里	禪淨寺	佛教	裴寶釵	赤峰街77巷15號1樓	2555-5294	釋迦牟尼佛	農曆4月8日	民國81年
53	大有里	仁德堂	佛教	林育鎮	環河北路1段319號	2557-6894	釋迦牟尼佛	農曆4月8日	民國71年5月28日
54	大有里	天水宮	道教	吳明堂	民生西路水門外大稻程碼頭	2553-3307	姜子牙王爺	農曆8月22日	民國40年
55	大有里	雷興壇	道教	李正彩華	民樂街167巷6號1樓	2553-0965	太上老君	農曆2月15日	
56	大有里	霞府積善堂	道教	陳賢彤	延平北路2段144巷20弄6號2樓	2553-5471	斐仙真人	農曆3月10日	民國57年10月1日
57	延平里	普願宮福德祠	道教	曾坤樹	歸綏街164之9號	2557-6752	福德正神	農曆8月26日	民國前21年
58	延平里	碧霞宮	道教	陳汝多	歸綏街203號	2553-3450	無極元祖		民國78年7月29日
59	延平里	顯化臨水宮	道教	湯炳煌	保安街78巷1號1樓	2552-0779	三奶夫人	農曆1月15日	民國90年8月11日
60	雙連里	三教道堂	道教	廖振勝	雙連街65巷30號	2553-4049	王老仙師	農曆5月5日	民國61年1月10日

資料來源：本所人文課

7-1 臺北市大同區神壇、寺廟、財團法人寺廟一覽表<sup>(5)</sup>

中華民國 98 年底

編號	里別	神壇、寺廟、財團法人寺廟名稱	教別	負責人姓名	地址	電話	奉祀主神	祭典日期	建立日期
61	雙連里	三聖堂	道教	陳簡會	承德路2段139巷11號12鄰	2553-3987	關聖帝君	農曆1月13日	民國50年7月1日
62	雙連里	大濟佛堂	佛教	鍾崑明	承德路2段96號2樓	2553-0933	釋迦牟尼佛	農曆4月8日	民國44年1月4日
63	雙連里	台北真武宮	道教	吳月裡	承德路2段155巷7號1樓	2553-9748	玄天上帝	農曆3月3日	
64	雙連里	台北港口奉天宮	佛教	楊麗燁	萬全街1巷1號及4號1樓	2557-9050	天上聖母	農曆3月23日	民國92年12月
65	雙連里	玉天太子宮	道教	陳彥熹	歸綏街137號1樓	2557-5310	中壇元帥	農曆9月9日	民國76年8月16日
66	雙連里	種善堂	道教	陳玉助	萬全街103巷24號	8502-2522	太上老君	農曆2月15日	民國70年
67	南芳里	圓明堂	道教	張明義	民權西路294之3號	2553-3699	太上道祖	農曆5月13日	民國79年11月25日
68	南芳里	福德宮	佛教	林耀輝	安西街144號1樓	2552-9688	福德正神	農曆10月15日	民國65年1月10日
69	南芳里	廣澤宮	道教	曾金春	環河北路五號水門外	2550-1468	廣澤尊王	農曆2月22日	民國45年
70	民權里	蓬萊廟	道教	林阿潭	蘭州街29號1樓	2553-6197	東興公	農曆9月29日	民國15年8月15日
71	民權里	靈安宮	道教	黃賢琮	涼州街2之12號	0910198118	濟公活佛	農曆2月2日	
72	景星里	北玄殿	道教	黃健龍	延平北路3段18巷32號1樓	2595-0071	玄天上帝	農曆3月3日	民國65年2月
73	景星里	清心樂社	道教	張家成	延平北路3段18巷43號1樓	0939226361	省城隍爺	農曆5月13日	民國91年12月28日
74	景星里	無極九玄宮	道教	許素珠	環河北路2段49號	2594-7489	九龍天尊	農曆1月9日	民國93年10月9日
75	景星里	毅仁宮	道教	趙土龍	環河北路2段73號	2592-3790	江府太師	農曆10月23日	民國40年

資料來源：本所人文課

7-1 臺北市大同區神壇、寺廟、財團法人寺廟一覽表<sup>(6)</sup>

中華民國 98 年底

編號	里別	神壇、寺廟、財團法人寺廟名稱	教別	負責人姓名	地址	電話	奉祀主神	祭典日期	建立日期
76	景星里	顯祐壇	道教	彭俊仁	迪化街2段33號	2592-4208	三清道祖	農曆2月15日	民國前10年1月1日
77	景星里	靈聖宮	道教	鍾清松	伊寧街75巷6號	2594-5474	張天師	農曆2月1日	民國73年1月
78	蓬萊里	三十六天罡太子宮	道教	李健一	重慶北路3段25巷9號1樓	2595-1142	三太子	農曆9月9日	民國75年10月18日
79	蓬萊里	承德宮	道教	周石平	承德路3段51巷2號	2591-7801	福德正神	農曆2月2日	民國75年10月1日
80	蓬萊里	新興宮	道教	黃棋山	昌吉街50巷內	2592-6373	福德正神	農曆8月24日	民國10年1月1日
81	國順里	九玄宮	道教	洪添福	迪化街2段170之1號1樓	2585-0986	玄天上帝	農曆3月3日	民國65年3月10日
82	國順里	三和宮	道教	楊有義	迪化街2段146巷31號1樓	2595-2435	嗣漢天師	農曆2月1日	民國86年1月13日
83	國順里	三聖太子宮	道教	黃阿忠	迪化街2段101之1號	2597-0460	中壇元帥	農曆9月9日	民國77年1月
84	國順里	台北姜王宮	道教	李清發	環河北路2段167巷2號2樓	2592-3452	姜府王爺	農曆6月18日	民國46年
85	國順里	台北慈皇宮	道教	黃梧墩	迪化街2段129號1樓	2598-7215	玉皇上帝	農曆6月3日	
86	國順里	聖公媽廟	道教	蔡進興	迪化街2段147號	2595-6533	福德正神	農曆7月20日	民國前50年
87	國順里	廣信府	道教	張仁墩	昌吉街131巷1號	2592-4566	張天師	農曆5月18日	民國60年1月5日
88	揚雅里	五龍宮	道教	吳慶煌	昌吉街61巷35弄22號1樓	2595-4186	關聖帝君	農曆6月24日	民國72年3月29日
89	揚雅里	報安堂	佛教	黃桑田	昌吉街61巷35弄13號1樓	2598-7135	觀音佛祖	農曆2月19日	民國52年8月20日
90	揚雅里	景福宮	道教	吳崑山	昌吉街55巷1號東側	0953492511	福德正神	農曆2月2日	民國75年6月

資料來源：本所人文課

7-1 臺北市大同區神壇、寺廟、財團法人寺廟一覽表<sup>(7)</sup>  
中華民國 98 年底

編號	里別	神壇、寺廟、財團法人寺廟名稱	教別	負責人姓名	地址	電話	奉祀主神	祭典日期	建立日期
91	揚雅里	聖恩宮	道教	陳德慶	昌吉街81巷27弄12號	2591-3916	瑤池金母	農曆7月18日	民國73年10月15日
92	斯文里	北安府	道教	吳金發	大龍街87巷3號	2596-7144	張李莫府千歲	農曆6月10日	民國65年5月1日
93	斯文里	民聖堂	道教	蔡志忠	大龍街85巷臨1號1樓	2591-8383	中壇元帥	農曆9月9日	民國75年4月8日
94	斯文里	安北宮	道教	林河源	大龍街85巷12號	2592-8521	李府千歲	農曆4月26日	民國73年4月26日
95	斯文里	行天府	道教	吳振雄	大龍街79巷5號	2591-6572	李府千歲	農曆4月26日	民國58年3月1日
96	斯文里	朝安宮	道教	吳崑山	大龍街85巷20號1樓	2592-3811	天上聖母	農曆3月23日	民國58年6月24日
97	斯文里	順天府	道教	林健志	大龍街85巷15號	2586-2395	五府千歲	農曆4月26日	民國50年3月10日
98	斯文里	福興宮	道教	蔡其州	大龍街91巷5號	2595-0546	丁府八千歲	農曆7月1日	民國60年7月1日
99	斯文里	蓮興宮	道教	林周武	大龍街85巷3號3樓之5	2598-1582	魁星大帝	農曆2月3日	民國83年2月3日
100	斯文里	澤安宮	道教	陳錦增	大龍街85巷16號	2598-1383	三山國王	農曆2月25日	民國58年6月1日
101	鄰江里	天山玄元堂	道教	黃天祥	迪化街2段254巷2號1樓	2586-4395	皇靈地祇	農曆10月18日	民國89年3月3日
102	鄰江里	台北法旨帝爺廟	道教	柳金國	重慶北路3段236巷45弄16號	2595-2450	玄天上帝	農曆3月3日	民國91年12月18日
103	鄰江里	佛安宮	道教	黃強	重慶北路3段236巷44弄6號1樓	2592-6349	諸府千歲	農曆8月15日	民國74年2月1日
104	鄰江里	糾察宮	道教	李秋元	延平北路4段102巷41-1號2樓	2535-1805	豁落靈宮王	農曆6月15日	民國40年6月1日
105	鄰江里	福圓宮	道教	黃河生	民族西路303巷9號1樓	2596-7660	福德正神	農曆1月10日	民國68年8月1日

資料來源：本所人文課

7-1 臺北市大同區神壇、寺廟、財團法人寺廟一覽表<sup>(8)</sup>

中華民國 98 年底

編號	里別	神壇、寺廟、財團法人寺廟名稱	教別	負責人姓名	地址	電話	奉祀主神	祭典日期	建立日期
106	鄰江里	濱江慈聖宮	道教	潘清泉	延平北路4段22巷2號	2585-1848	天上聖母	農曆3月23日	民國72年9月10日
107	鄰江里	霞鳳宮	道教	呂國稻	酒泉街236號2樓	2535-4054	天上聖母	農曆1月22日	民國84年7月27日
108	至聖里	昇正善堂	道教	陳慶豪	重慶北路3段191巷13號4樓	2592-7640	關聖帝君	農曆3月19日	民國80年3月19日
109	至聖里	保仁宮	道教	呂學輝	承德路3段214巷9號	2593-2666	保生大帝	農曆3月15日	民國60年6月1日
110	至聖里	保聖宮	道教	林阿兵	庫倫街56號	2592-7713	關聖帝君	農曆5月13日	民國76年3月23日
111	至聖里	正心慈惠堂	道教	何秀鳳	民族西路169巷38號	2595-8180	瑤池金母	農曆12月8日	民國96年1月26日
112	至聖里	廣善堂	佛教	陳佩汝	重慶北路3段257巷10號1樓	2591-5820	萬善爺圓仔公	農曆8月24日	民國86年5月10日
113	至聖里	寶龍慈惠堂	道教	張黃秀美	重慶北路3段223巷15號1樓	2599-3267	瑤池金母	農曆7月18日	民國86年10月22日
114	老師里	天德宮	道教	吳寶珠	敦煌路170號	2596-6714	關聖帝君	農曆6月24日	民國73年1月30日
115	老師里	北苑母靈宮	道教	莊萬賀	敦煌路199號1樓	2585-4670	瑤池金母	農曆7月18日	民國84年4月18日
116	老師里	合昌宮	道教	蔡漢輝	環河北路2段371號之1	2594-2330	蘇府千歲	農曆4月12日	民國72年6月17日
117	老師里	行聖宮	佛教	蔡瓊慧	延平北路4段157之2號	2596-9001	觀音菩薩	農曆2月16日	民國73年3月6日
118	老師里	和安宮	道教	張登標	迪化街2段358號	2596-7496	福德正神	農曆2月2日	民國68年2月2日
119	老師里	金斗宮	佛教	陳錫科	延平北路4段229號	2282-3859	地藏王菩薩	農曆11月10日	民國65年12月18日
120	老師里	真武殿	道教	柳清山	延平北路4段153巷33號1樓	2599-4962	一氣宗主	農曆3月3日	民國89年

資料來源：本所人文課

7-1 臺北市大同區神壇、寺廟、財團法人寺廟一覽表<sup>(9)</sup>

中華民國 98 年底

編號	里別	神壇、寺廟、財團法人寺廟名稱	教別	負責人姓名	地址	電話	奉祀主神	祭典日期	建立日期
121	老師里	萬古聖公廟	道教	劉大林	延平北路4段149號	2595-0854	廣澤尊王	農曆6月20日	民國36年11月
122	老師里	瑤后宮	道教	廖祥雲	哈密街147號	2585-9711	一氣宗主	農曆3月3日	民國95年1月15日
123	老師里	禪安宮	道教	劉根東	延平北路4段153巷17號2,3樓	2592-8879	天上聖母	農曆3月23日	民國63年3月25日
124	重慶里	大龍峒包公廟	道教	陳建成	敦煌路臨71號1樓	2586-7438	閻羅天子 天尊仙佛	農曆1月8日	民國35年1月
125	重慶里	五府宮	道教	林文宗	敦煌路27號	2594-9360	五府千歲	農曆4月26日	民國65年8月22日
126	重慶里	玄天宮	道教	蕭樹蘭	哈密街59巷73弄27號2樓	2592-9609	玄天上帝	農曆3月3日	民國76年10月29日
127	重慶里	威應壇	道教	謝錦標	哈密街59巷38弄30號3樓	2597-6951	三清天尊		民國60年7月1日
128	重慶里	無極濟世天宮	道教	賴慶和	承德路3段297號	2597-4397	順天聖母	農曆10月2日	民國78年5月17日
129	重慶里	進安宮	道教	李謀田	哈密街59巷46號1樓	2597-8904	中壇元帥	農曆7月15日	民國79年12月24日
130	重慶里	福祿宮	道教	黃根旺	敦煌路24巷2弄1之1號	2885-7136	池府千歲	農曆6月18日	民國72年1月1日
131	保安里	三玄堂	道教	許財丁	哈密街59巷12號3樓	2595-2850	中壇元帥	農曆9月9日	民國79年9月17日
132	保安里	北興宮	道教	陳柏霖	庫倫街61巷2號1樓	2595-4628	魁星大帝	農曆2月3日	民國64年4月24日
133	保安里	保生壇	道教	林東立	重慶北路3段313巷37號	2595-8196	保生大帝	農曆3月15日	民國50年11月1日
134	保安里	德義堂	道教	李南桐	哈密街70巷1弄32號	2598-1575	五府千歲	農曆9月15日	民國79年5月25日
135	玉泉里	光明佛堂	佛教	李裕隆	延平北路1段66巷9號6樓	2550-8771	三寶佛	農曆5月9日	民國75年6月1日

資料來源：本所人文課



7-2 臺北市大同區聚會所、財團法人教會一覽表  
中華民國 98 年底

編號	里別	聚會所、財團法人教會名稱	教別	負責人姓名	地 址	電 話	建立日期
1	光能里	台灣基督教長老教會赤峰街教會	基督教	蔡鴻銘	赤峰街31號	2555-8775	民國44年4月10日
2	雙連里	台北總主教座堂	天主教	李裁榮	民生西路245號	2557-4874	民國前10年
3	民權里	真耶穌教會雙連教會	基督教	宋主文	涼州街1之20號	2509-4175	民國67年4月10日
4	景星里	台灣基督長老教會大橋教會	基督教	盧成發	迪化街2段67號	2597-4784	民國45年4月22日
5	揚雅里	台灣基督長老教會蘭州教會	基督教	周芳美	重慶北路3段113巷55號3樓5室	2592-9022	民國76年1月1日
6	至聖里	台灣基督教門諾會大同教會	基督教	施旭峰	重慶北路3段223巷47號	2596-0511	民國46年4月22日
7	至聖里	基督教拿撒勒人會民族教會	基督教	陳隆順	民族西路205巷7號	2597-9757	民國48年4月9日
8	老師里	基督教台灣福音會迪化街教會	基督教	程澄浦	迪化街2段364巷27號	2591-2208	民國42年
9	保安里	基督的教會	基督教	鄭朝輝	庫倫街13巷4弄1號	2595-5121	民國40年1月
10	保安里	台灣基督長老教會大同教會	基督教	汪金太	重慶北路3段313巷6號	2592-8989	民國64年6月10日
11	星明里	台灣聖教會城北教會	基督教	王文正	重慶北路2段67號6樓	2718-5313	民國57年3月3日
12	建功里	臺北市基督的教會	基督教	林峰名	太原路66號2樓	2559-8828	民國97年4月5日
13	建泰里	財團法人台北市建成基督長老教會	基督教	曾義勝	承德路1段77巷29號	2558-0685	民國45年7月3日
14	永樂里	財團法人台北市李春生紀念基督長老教會	基督教	鍾啓悟	貴德街44號	2558-0753	民國45年5月18日
15	延平里	財團法人台北市東道基督教會	基督教	孫生蓮	延平北路2段235號9樓	2331-8865	民國77年7月1日
16	延平里	財團法人台北市春生堂大稻埕基督長老教會	基督教	黃立德	甘州街40號	2553-9741	民國53年1月17日
17	延平里	財團法人台灣基督長老教會大稻埕教會	基督教	黃立德	甘州街40號	2553-9741	民國63年9月3日

附註：本表請以「宗教宗祠輔助管理系統」之資料填報。  
資料來源：本所人文課

7-3 臺北市大同區宗教團體興辦公益慈善及社會教化事業概況

中華民國 98 年底

單位：所

宗教別	醫療機構		文教機構								公益慈善事業							
	醫院數	診所數	大學數	專科數	中學數	職校數	小學數	幼稚園數	托兒所數	圖書閱覽室數	其他	養老院數	殘障教養院數	青少年輔導院數	福利基金會數	學生宿舍處數	技藝研習處數	社會服務中心數
寺廟	合計									2							1	
	道教									1							1	
	佛教									1								
	理教																	
	軒轅教																	
	天帝教																	
	一貫教																	
	天德教																	
	儒教																	
	大易教																	
	亥子道																	
	彌勒大道																	
	中華聖教																	
	宇宙彌勒皇教																	
	先天救教																	
黃中																		
其他																		
教堂	合計																	
	天主教																	
	基督教																	
	回教																	
	天理教																	
	巴哈伊教																	
	真光教																	
	山達基教會																	
其他																		

資料來源：本所人文課

# 臺北市大同區 98 年 區 務 統 計 要 覽

出版機關：臺北市大同區公所  
臺北市昌吉街 57 號 4 樓  
電話：(02)2597-5323

區 長：謝 正 君  
會計主任：邵 維 麗  
執行編輯：林 國 堡

本刊同時登載於大同區公所網站

網址：<http://www.datong.taipei.gov.tw>

出版年月：中華民國 99 年 5 月

創刊年月：中華民國 75 年 5 月

刊期頻率：年刊

定 價：72 元（非賣品）

印 刷 者：字友有限公司

臺北市仁愛路 4 段 419-1 號 2 樓

電話：(02)2777-4444

政府出版品統一編號：200750042

著作權利管理資訊：本刊圖片文字皆有版權・非經同  
意，請勿任意轉載翻印

政府出版品展售處：

國家書店—總管理處：

地址：臺北市內湖區瑞光路 583 巷 25 號一樓

服務專線：02-26579211

網址：<http://www.govbooks.com.tw/e-book.aspx>

五南文化廣場：

地址：臺北市中正區銅山街 1 號

服務專線：02-33224985

網址：<http://www.wunanbooks.com.tw/wunanbooks/>