

年度-法定預算

機關編號

02-031

中華民國 114 年度

臺北市總預算

臺北市松山區公所單位預算

臺北市松山區公所 編

總 目 次

編號	主管機關名稱	編號	主管機關名稱
01	臺北市議會主管	15	臺北市政府文化局主管
02	臺北市政府主管	16	臺北市政府消防局主管
03	臺北市政府民政局主管	17	臺北翡翠水庫管理局主管
04	臺北市政府財政局主管	18	臺北市政府觀光傳播局主管
05	臺北市政府教育局主管	19	臺北市政府地政局主管
06	臺北市政府產業發展局主管	20	臺北市政府兵役局主管
07	臺北市政府工務局主管	21	臺北自來水事業處主管
08	臺北市政府交通局主管	22	臺北市政府體育局主管
09	臺北市政府社會局主管	23	臺北市政府資訊局主管
10	臺北市政府勞動局主管	24	臺北市政府法務局主管
11	臺北市政府警察局主管	25	臺北市政府青年局主管
12	臺北市政府衛生局主管	29	臺北市政府捷運工程局主管
13	臺北市政府環境保護局主管	70	統籌支撥科目
14	臺北市政府都市發展局主管	80	第二預備金

臺 北 市 政 府 主 管

編號	機關名稱	編號	機關名稱
002	臺北市政府秘書處	032	臺北市信義區公所
003	臺北市市政大樓公共事務管理中心	033	臺北市大安區公所
004	臺北市政府主計處	034	臺北市中山區公所
005	臺北市政府人事處	035	臺北市中正區公所
006	臺北市政府政風處	036	臺北市大同區公所
007	臺北市政府公務人員訓練處	037	臺北市萬華區公所
008	臺北市政府研究發展考核委員會	038	臺北市文山區公所
009	臺北市都市計畫委員會	039	臺北市南港區公所
010	臺北市政府原住民族事務委員會	040	臺北市內湖區公所
011	臺北市政府客家事務委員會	041	臺北市士林區公所
031	臺北市松山區公所	042	臺北市北投區公所

臺北市松山區公所

目次

中華民國 114 年度

一、預算總說明	第	1 頁
二、主要表		
(一)歲入預算表	第	7 頁
(二)歲出預算表	第	10 頁
三、附屬表		
(一)歲入項目說明提要與預算明細表	第	13 頁
(二)歲出計畫說明提要與各項費用明細表	第	32 頁
1. 一般行政		
行政管理	第	32 頁
2. 區政業務		
區政管理	第	38 頁
3. 接受中央補助支出		
接受中央各部會補助支出	第	46 頁
4. 一般建築及設備		
營建工程	第	48 頁
其他設備	第	50 頁
5. 第一預備金		
第一預備金	第	53 頁
(三)人事費分析表	第	54 頁
四、參考表		
(一)歲出一級用途別科目分析表	第	57 頁
(二)資本支出分析表	第	58 頁
(三)各項費用彙計表	第	59 頁
(四)人事費彙計表	第	63 頁
(五)各項費用分攤表	第	64 頁
(六)公務車輛明細表	第	65 頁
(七)繼續性計畫分年資金需求表	第	66 頁
(八)新興計畫分年資金需求表	第	67 頁
(九)歲出按職能及經濟性綜合分類表	第	68 頁

一、預算總說明

臺北市松山區公所
預 算 總 說 明

中華民國 114 度

一、現行法定職掌：

(一)機關主要職掌：本所組織規程依 107 年 1 月 16 日府法綜字第 10730166300 號令掌理全區自治業務之推行。

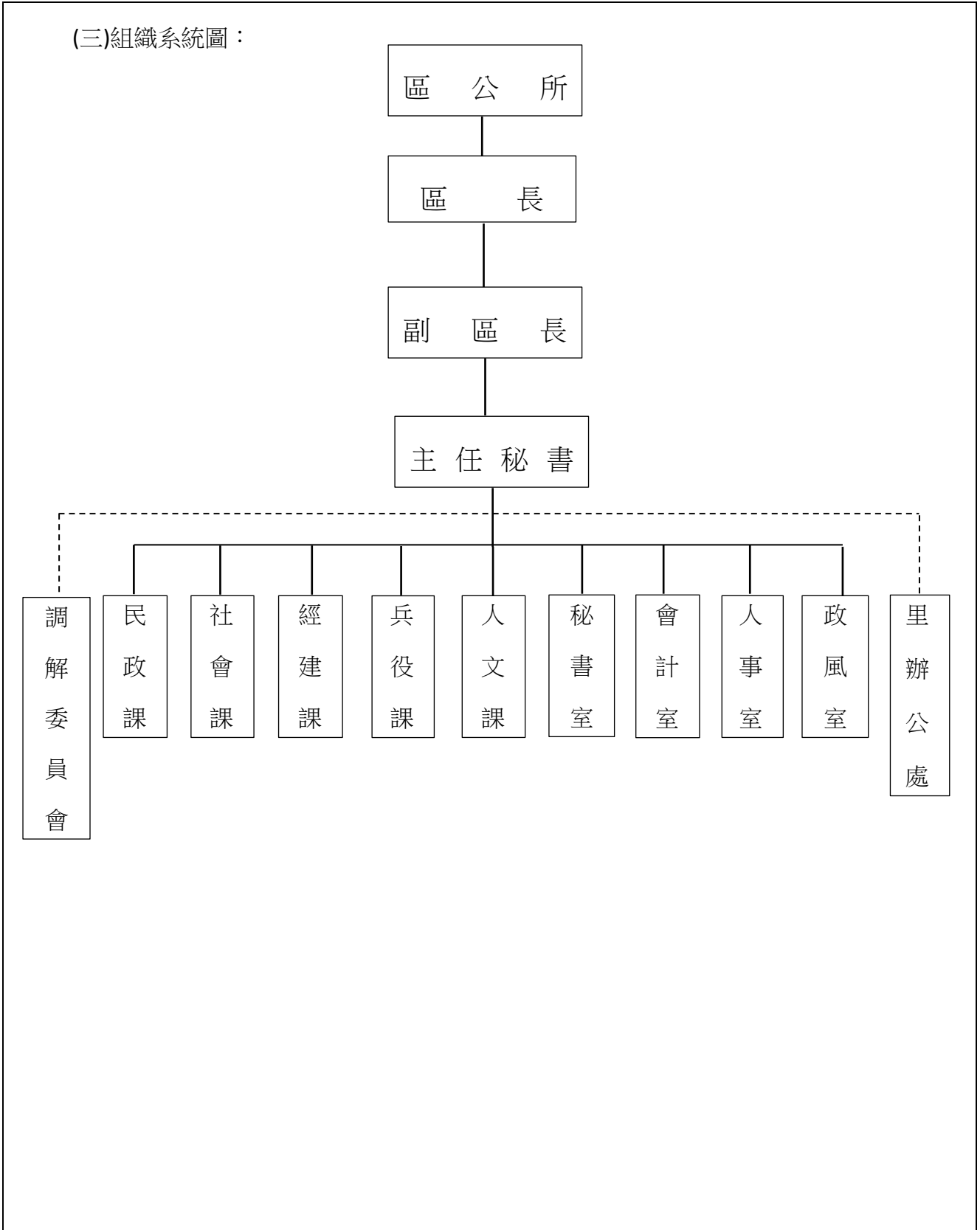
(二)內部分層業務：本所置區長、副區長、主任秘書，預算員額職員 116 人、駕駛 1 人、技工 4 人、工友 1 人，共計 122 人，其內部分層業務如下：

- 1.民政課：自治行政、選舉、災害防救、區民活動中心經營管理、環境衛生、公共衛生、國民教育、國民體育、民防及其他有關民政事項。
- 2.社會課：社會福利、社會救助、全民健康保險、社區發展及其他有關社政事項。
- 3.經建課：區民活動中心新建、修繕工程、參與式預算規劃執行、地政、工商、農政事項及鄰里公園管理維護。
- 4.兵役課：兵役行政、徵兵處理、兵役勤務、後備軍人管理、替代役業務及其他有關役政事項。
- 5.人文課：人口政策宣導暨新住民生活輔導、文化藝術、社區藝文、禮俗宗教、慶典活動、史蹟文獻、觀光宣導及其他有關文化事項。
- 6.秘書室：文書、出納、總務、資訊、法制、研考及不屬其他各課室事項。
- 7.會計室：依法辦理歲計、會計及統計事項。
- 8.人事室：依法辦理人事管理事項。
- 9.政風室：依法辦理政風事項。

臺北市松山區公所
預 算 總 說 明

中華民國 114 年度

(三)組織系統圖：



臺北市松山區公所
預 算 總 說 明

中華民國 114 年度

二、前年度及上年度已過期間計畫實施及預算執行情形：

(一) 前年度計畫實施成效及決算辦理概況：

1. 一般行政－行政管理：預算數 128,278,586 元，決算數 127,290,640 元，預算執行率 99.23%。
2. 區政業務－區政管理：預算數 80,770,095 元，決算數 77,766,992 元，預算執行率 96.28%。
3. 接受補助業務支出－接受中央各部會補助業務支出：預算數 2,902,000 元，決算數 2,900,888 元，預算執行率 99.96%。
4. 一般建築及設備－營建工程：預算數 605,517 元，決算數 605,517 元，預算執行率 100%。
5. 一般建築及設備－其他設備：預算數 1,574,319 元，決算數 1,573,642 元，預算執行率 99.96%。

(二) 上年度已過期間（113 年 1 月至 113 年 6 月）計畫實施及預算執行情形：

1. 計畫實施情形：

- (1) 一般行政－行政管理：辦理各項業務均依規定按預定計畫實施，並照計畫進度執行，預估在年度內均能達到預定目標。
- (2) 區政業務－區政管理：
 - ① 召開里民大會及基層建設座談會，辦理民防常年訓練，調查學齡兒童入學分發，寺廟、神壇、教會等宗教業務管理，環境衛生整理檢查等業務均按預定進度完成預定目標。
 - ② 發放里鄰長各種補助費，辦理睦鄰互助聯誼活動及區民活動中心管理等業務均按預定進度完成。
 - ③ 配合慶典活動舉辦基層藝文活動及辦理各項全民體育等活動均按預定進度完成預定目標。

臺北市松山區公所

預算總說明

中華民國 114 年度

- ④辦理社區發展、社會福利、婦女活動及人民團體輔導，低收入戶補助，按月發放臨時工資、急難救助、社會救助等業務，均按預定進度完成預定目標。
- ⑤依法辦理農林漁牧調查、地政、工商、農業使用證明申請案件審查等業務，均按預定進度採隨到隨辦方式完成預定目標。
- ⑥依法辦理役男徵兵處理(兵籍調查、徵兵檢查、抽籤、徵集入營)、貧困徵屬訪問調查、各項補助費發放、役男人營前座談會、後備軍人及替代備役管理等業務均按預定進度完成預定目標。
- ⑦全民健保管理：依法辦理全民健保第 5、6 類及里鄰長第 1 類保險業務，均按預算進度完成預定目標。
- ⑧里鄰基層建設經費均按計畫進度實施中。

(3) 接受補助業務支出－接受中央各部會補助業務支出：衛生福利部中央健康保險署補助辦理健保業務經費及交通部民用航空局臺北航空站回饋金，均按預算進度執行中。

(4) 一般建築及設備－營建工程：中崙合署辦公大樓外牆修繕工程分攤款、民生社區中心中央空調主幹管汰換工程分攤款、汰換民生社區中心客梯分攤款及汰換鵬程市場大樓電梯工程分攤款，均按預算進度執行中。

(5) 建築及設備－其他設備：個人電腦租賃、民有市場大樓電梯控制系統優化更新分攤款、汰換區民活動中心冷氣機及汰換 10 樓會議室兼防災中心投影機等，均按預定計畫進度執行中。

(6) 接受補助建設支出－接受中央各部會補助建設支出：交通部民用航空局臺北航空站回饋金，均按預算進度執行中。

2.預算執行情形：

(1)一般行政－行政管理：截至 6 月底預算分配數為 82,512,000 元，實際執行數為 76,175,283 元，實際執行率為 92.32%。

臺北市松山區公所

預算總說明

中華民國 114 年度

- (2)區政業務－區政管理：截至 6 月底預算分配數為 47,824,000 元，實際執行數為 40,316,928 元，實際執行率為 84.30%。
- (3)接受補助業務支出－接受中央各部會補助業務支出：截至 6 月底預算分配數為 3,776,000 元，實際執行數為 3,011,683 元，實際執行率為 79.76%。
- (4)一般建築及設備－營建工程：截至 6 月底預算分配數為 303,000 元，實際執行數為 0 元，實際執行率為 0%。
- (5)一般建築及設備－其他設備：截至 6 月底預算分配數為 2,614,625 元，實際執行數為 1,759,163 元，實際執行率為 67.28%。
- (6)接受補助建設支出－接受中央各部會補助建設支出：截至 6 月底預算分配數為 85,000 元，實際執行數為 12,000 元，實際執行率為 14.12%。

三、本年度施政(業務及工作)計畫重點及預算提要：

(一)本年度計畫重點及預算績效：

- 1.全面推動工作簡化、區政業務電腦化，加強便民服務措施，提高行政效率，確實辦理職務歸系，勵行人事公開，執行人力精簡政策，有效運用人力，加強在職訓練進修，提昇員工素質，加強公文稽催，促進行政效率，加強調解業務，息止民間爭端，減少訴訟，增進社會和諧。
- 2.召開里民大會或基層建設座談會，加強里鄰管理，強化敦親睦鄰，守望相助，舉辦里鄰長研習，促進自治建設功能，整理環境衛生、美化生活。辦理全民防衛動員業務，宣導全民國防教育，推動社區民防教育訓練，以增進全民防衛意識。
- 3.推行全民體育活動，倡導正當娛樂，積極輔導區級體育會，積極參加臺北市身心障礙市民運動會。
- 4.辦理社區民防、災防及心防等教育訓練，以增進全民防衛意識。
- 5.積極辦理社會救助，社會福利、社區發展等工作，落實社會福利政策。
- 6.依法辦理全民健保第 1、5、6 類保險業務，保障被保險人權利。
- 7.辦理農業、地政業務及商品標示檢查等工商業務之推行；加強鄰里公園整建維護

臺北市松山區公所
預 算 總 說 明

中華民國 114 年度

及綠美化，改進居民生活環境品質。

8.賡續辦理兵役政策，以滿足平時、戰時人力運用，增強國力，保障社會，鞏固國防。

9.辦理人口政策宣導、新住民生活適應輔導、社區文化藝術及節慶活動等。

(二)本年度預算提要：

1.歲入部分編列 21,553,000 元：包括罰金罰鍰及怠金 1,000 元、賠償收入 23,000 元、行政規費收入 1,000 元、使用規費收入 8,557,000 元、財產孳息 174,000 元、廢舊物資售價 8,000 元、上級政府補助收入 12,712,000 元、雜項收入 77,000 元。

2.歲出部分編列 259,854,000 元：

(1)一般行政預算共計 130,712,000 元：包括人事費 116,215,000 元、業務費 14,497,000 元。

(2)區政業務預算共計 112,624,000 元：包括業務費 51,017,000 元、獎補助費 41,005,000 元、設備及投資 20,602,000 元。

(3)接受中央補助支出預算共計 12,713,000 元：包括人事費 120,000 元、業務費 3,783,000 元、獎補助費 8,810,000 元。

(4)一般建築及設備預算共計 3,005,000 元：包括營建工程 1,949,000 元、其他設備 1,056,000 元。

(5)第一預備金預算 800,000 元。

二、主 要 表

臺北市松山區公所

歲入預算表

中華民國114年度

單位：新臺幣千元

科 目				本年度預算數			上年度 預算數	前年度 決算數	本年度與 上年度比較	說 明	
款	項	目	節	名稱及編號	合計	經常門					資本門
				合 計	21,553	21,553	-	16,208	14,311	5,345	
02				0400000000 罰款及賠償收入	24	24	-	24	286	-	
	009			0402031000 臺北市松山區公所	24	24	-	24	286	-	
		01		0402031010 罰金罰鍰及怠金	1	1	-	1	-	-	
			01	04020310101 罰金罰鍰	1	1	-	1	-	-	- 本年度預算數係違反強迫入學條例行政罰鍰收入。
			02	04020310200 沒入及沒收財物	-	-	-	-	280	-	
			01	04020310201 沒入金	-	-	-	-	280	-	- 前年度決算數係里鄰長報紙採購案之押標金沒入，本年度及上年度均無預算數。
			03	04020310300 賠償收入	23	23	-	23	6	-	
			01	04020310301 一般賠償收入	23	23	-	23	6	-	- 本年度預算數係廠商違約金收入。
03				0500000000 規費收入	8,558	8,558	-	8,550	10,701	8	
	007			0502031000 臺北市松山區公所	8,558	8,558	-	8,550	10,701	8	
		01		0502031010 行政規費收入	1	1	-	1	-	-	
			01	05020310101 審查費	1	1	-	1	-	-	- 本年度預算數係農業用地作農業使用證明書審查費收入。
			02	05020310300 使用規費收入	8,557	8,557	-	8,549	10,701	8	
			01	05020310303 資料使用費	1	1	-	1	0	-	- 本年度預算數係檔案閱覽閱卷費及複製費收入。

臺北市松山區公所

歲入預算表

中華民國114年度

單位：新臺幣千元

科 目				本年度預算數			上年度 預算數	前年度 決算數	本年度與 上年度比較	說 明
款	項	目	節	名稱及編號	合計	經常門				
			02	05020310306 場地設施使用費	8,556	8,556	-	8,548	10,701	8 本年度預算數內容與上年度之比較如下： 1.區民活動中心停車場開放出租停車費收入343,200元，較上年度增加7,200元。 2.其他場地設施使用費收入合共8,212,000元，較上年度無增減。
04				07000000000 財產收入	182	182	-	155	301	27
	011			07020310000 臺北市松山區公所	182	182	-	155	301	27
		01		07020310100 財產孳息	174	174	-	147	165	27
			01	07020310101 利息收入	-	-	-	-	10	- 前年度決算數係各里辦公處專戶利息收入，本年度及上年度均無預算數。
			02	07020310103 租金收入	174	174	-	147	155	27 本年度預算數內容與上年度之比較如下： 1.架設電信設備租金收入91,800元，較上年度增加27,000元。 2.其他租金收入合共81,600元，較上年度無增減。
		02		07020310500 廢舊物資售價	8	8	-	8	136	-
			01	07020310501 廢舊物資售價	8	8	-	8	136	- 本年度預算數係出售報廢之財產設備殘值收入。
06				09000000000 補助及協助收入	12,712	12,712	-	7,402	2,901	5,310
	004			09020310000 臺北市松山區公所	12,712	12,712	-	7,402	2,901	5,310
		01		09020310100 上級政府補助收入	12,712	12,712	-	7,402	2,901	5,310

臺北市松山區公所

歲入預算表

中華民國114年度

單位：新臺幣千元

科 目				本年度預算數			上年度 預算數	前年度 決算數	本年度與 上年度比較	說 明	
款	項	目	節	名稱及編號	合計	經常門					資本門
			01	09020310102 計畫型補助收入	12,712	12,712	-	7,402	2,901	5,310	1.內政部補助辦理春節期間另發給里長事務補助費(依據內政部113.7.1台內民字第11301252021號函) 2,475,000元。 2.衛生福利部中央健康保險署補助辦理健保業務推展計畫(依據衛生福利部中央健康保險署113.7.26健保承字第1130640723號函) 448,500元。 3.交通部民用航空局臺北國際航空站補助辦理松山機場回饋金計畫(依據交通部民用航空局臺北國際航空站113.5.3北站航字第1135003890號函) 9,788,326元。
08				12000000000 其他收入	77	77	-	77	122	-	
	011			12020310000 臺北市松山區公所	77	77	-	77	122	-	
		01		12020310200 雜項收入	77	77	-	77	122	-	
			01	12020310201 收回以前年度歲出	-	-	-	-	1	-	前年度決算數係收回里幹事下里服勤交通費，本年度及上年度均無預算數。
			02	12020310210 其他雜項收入	77	77	-	77	121	-	本年度預算數係採購招標圖說收入及員工配住公有房舍扣繳房租津貼收入。

臺北市松山區公所

歲出預算表

中華民國114年度

單位：新臺幣千元

款	項	目	節	名稱及編號	本年度預算數			上年度 預算數	前年度 決算數	本年度與 上年度比較	說 明
					合計	經常門	資本門				
02				0002000000 臺北市政府主管	259,854	236,247	23,607	223,469	210,139	36,385	
	011			0002031000 臺北市松山區公所	259,854	236,247	23,607	223,469	210,139	36,385	
		01		37020310100 一般行政	130,712	130,712	-	125,883	127,291	4,829	
			01	37020310101 行政管理	130,712	130,712	-	125,883	127,291	4,829	本年度預算數內容與上年度之比較如下： 1.人事費116,215,000元，較上年度增加4,236,000元，依實際需要核實編列。 2.工友勞務委外業務費3,253,440元，較上年度增加613,440元。 3.其他合共11,243,560元，較上年度減少20,440元。
		02		37020315400 區政業務	112,624	92,022	20,602	84,238	77,767	28,386	
			01	37020315401 區政管理	112,624	92,022	20,602	84,238	77,767	28,386	本年度預算數內容與上年度之比較如下： 1.經常門92,022,000元，較上年度增加8,967,000元，內容如下： (1)新增鄰里公園維護業務6,530,000元。 (2)新增基層建設人員出國考察(2年1編)1,155,000元。 (3)里鄰建設各項物品及材料等1,405,000元，較上年度增加638,000元。 (4)鄰長意外保險補助912,000元，較上年度增加456,000元。 (5)里鄰建設各項活動經費及雜支等7,090,000元，較上年度增加155,600元。 (6)其他合共74,930,000元，較上年度增加32,400元。 2.資本門20,602,000元，較上年度增加19,419,000元，主要係編列里鄰建設與鄰里公園維護相關工程及設備等。
		03		37020316200 接受補助業務支出	-	-	-	7,233	2,901	-7,233	
			01	37020316202 接受中央各部會補助業務支出	-	-	-	7,233	2,901	-7,233	上年度預算數係衛生福利部中央健康保險署補助辦理「健保業務」及交通部民用航空局臺北國際航空站補助辦理「松山機場回饋金作業」等經費如列數。

臺北市松山區公所

歲出預算表

中華民國114年度

單位：新臺幣千元

科 目				本年度預算數			上年度 預算數	前年度 決算數	本年度與 上年度比較	說 明	
款	項	目	節	名稱及編號	合計	經常門					資本門
		04		37020317200 接受中央補助支出	12,713	12,713	-	-	12,713		
			01	37020317202 接受中央各部 會補助支出	12,713	12,713	-	-	12,713	1.內政部補助辦理「春節期間另發給里長事務補助費」2,475,000元。 2.衛生福利部中央健康保險署補助辦理「健保業務」經費448,500元。 3.交通部民用航空局臺北國際航空站補助辦理「松山機場回饋金作業」經費9,789,500元。	
		05		37020319000 一般建築及設備	3,005	-	3,005	5,146	2,180	-2,141	
			01	37020319002 營建工程	1,949	-	1,949	993	606	956	1.本年度編列民生社區中心外牆整修工程分攤款158,000元，本工程係114-115年度新興連續工程。 2.本年度編列中審合署大樓外牆修繕工程分攤款1,593,000元，本工程係113-114年度連續工程。 3.本年度編列民生社區中心中央空調主幹管汰換工程分攤款198,000元，本工程係113-114年度連續工程。
			02	37020319004 其他設備	1,056	-	1,056	4,153	1,574	-3,097	本年度編列汰換區民活動中心冷氣機、汰換行政中心1樓LED顯示幕分攤款及個人電腦租賃費等，共計1,056,000元。
		06		37020319200 接受補助建設支出	-	-	-	169	-	-169	
			01	37020319202 接受中央各部 會補助建設支出	-	-	-	169	-	-169	上年度預算數係交通部民用航空局臺北國際航空站補助辦理「松山機場回饋金作業」經費如列數。
		07		37020319800 第一預備金	800	800	-	800	-	-	
			01	37020319801 第一預備金	800	800	-	800	-	-	編列第一預備金如列數，依法核實動支。

本 頁 空 白

三、附 屬 表

臺北市松山區公所

歲入項目說明提要與預算明細表

經常門

中華民國114年度

單位：新臺幣元

罰金罰鍰及怠金 — 罰金罰鍰	來源別子目及 細目與編號	04020310101 罰金罰鍰及怠金-罰金罰鍰	承辦單位	民政課	預算金額	1,000元
歲 入 項 目 說 明	一、項目內容： 經警告限期入學、復學仍不遵行者，由區公所處以100元以下罰鍰，得繼續處罰至入、復學為止。 二、法令依據： 依據強迫入學條例第9條規定辦理。 三、計算方法： 依違反強迫入學條例處以罰鍰數額標準，預估編列1,000元*1年=1,000元。 四、實施進度： 自民國114年1月1日至114年12月31日止。 五、完成方法： 按處以罰鍰案件數收納，並依規定解繳市庫。 六、預期成果： 預期如數收納，以充裕市庫收入。					

罰金罰鍰及怠金—罰金罰鍰

臺北市松山區公所

歲入項目說明提要與預算明細表

經常門

中華民國114年度

單位：新臺幣元

科目名稱及編號	單位	數量	單價	預算數	說明及收入依據
合計				1,000	
04020310101 罰金罰鍰	年	1	1,000	1,000	違反強迫入學條例行政罰鍰收入。 收入依據：依據強迫入學條例第9條規定辦理。

罰金罰鍰及怠金—罰金罰鍰

罰金罰鍰及怠金—罰金罰鍰

臺北市松山區公所

歲入項目說明提要與預算明細表

經常門

中華民國114年度

單位：新臺幣元

賠償收入—一般賠償收入	來源別子目及 細目與編號	04020310301 賠償收入-一般賠償收入	承辦單位	經建課	預算金額	23,000元	賠償收入—一般賠償收入
	<p>一、項目內容： 本區區民活動中心工程等逾期違約罰款，全年度估計可收如核列預算。</p> <p>二、法令依據： 依據政府採購法。</p> <p>三、計算方法： 工程逾期罰款收入23,000元*1年=23,000元。</p> <p>四、實施進度： 自民國114年1月1日至114年12月31日止。</p> <p>五、完成方法： 按照廠商實際發生逾期日數，依合約規定核計罰款。</p> <p>六、預期成果： 參照以前年度執行情形估計，可如期收納，以充裕市庫收入。</p>	歲 入 項 目 說 明					

臺北市松山區公所

歲入項目說明提要與預算明細表

經常門

中華民國114年度

單位：新臺幣元

	科目名稱及編號	單位	數量	單價	預算數	說明及收入依據
賠償收入——一般賠償收入	合計				23,000	
	04020310301 一般賠償收入	年	1	23,000	23,000	採購案件廠商違約金收入。 收入依據：依據政府採購法。

賠償收入——一般賠償收入

臺北市松山區公所

歲入項目說明提要與預算明細表

經常門

中華民國114年度

單位：新臺幣元

	來源別子目及細目與編號	承辦單位	經建課	預算金額	
行政規費收入—審查費	05020310101 行政規費收入-審查費			1,000元	行政規費收入—審查費
歲入項目說明	<p>一、項目內容：核發農業用地作農業使用證明書，土地一筆者，申請人須向區公所繳納500元審查費，每增加1筆土地另加收300元。</p> <p>二、法令依據：依據農業發展條例第75條規定辦理。</p> <p>三、計算方法：依農業主管機關受理申請許可案件及核發證明文件收費標準，估列1,000元*1年=1,000元。</p> <p>四、實施進度：自民國114年1月1日起至114年12月31日止。</p> <p>五、完成方法：按申請使用證明件數收納，並依規定解繳市庫。</p> <p>六、預期成果：核實稽收費款，充裕市庫收入。</p>				

臺北市松山區公所

歲入項目說明提要與預算明細表

經常門

中華民國114年度

單位：新臺幣元

	科目名稱及編號	單位	數量	單價	預算數	說明及收入依據
行政規費收入—審查費	合計				1,000	
	05020310101 審查費	年	1	1,000	1,000	農業用地作農業使用證明書 審查費收入。 收入依據：依據農業發展條例第75條規定辦理。

行政規費收入—審查費

臺北市松山區公所

歲入項目說明提要與預算明細表

經常門

中華民國114年度

單位：新臺幣元

	來源別子目及 細目與編號	承辦單位	預算金額	
使用規費收入—資料使用費	05020310303 使用規費收入-資料使用費	秘書室	1,000元	使用規費收入—資料使用費
歲入項目說明	<p>一、項目內容： 行政程序當事人或利害關係人申請閱卷費及材料費等收入。</p> <p>二、法令依據： 依據行政程序法第46條及臺北市政府及所屬各機關學校處理閱卷作業要點暨臺北市政府及所屬機關學校提供政府資訊收費標準。</p> <p>三、計算方法： 1.依臺北市政府及所屬各機關學校提供政府資訊收費標準第3條規定，閱覽、抄錄或攝影資訊，每2小時收取費用新臺幣20元，不足2小時，以2小時計算。 2.依臺北市政府資訊重製或複製收費標準表規定，影印機黑白複印估計收費，A4每張2元，A3每張3元。</p> <p>四、實施進度： 自民國114年1月1日至114年12月31日止。</p> <p>五、完成方法： 隨時收納，並依規定解繳市庫。</p> <p>六、預期成果： 如期收納，充裕市庫收入。</p>			

臺北市松山區公所

歲入項目說明提要與預算明細表

經常門

中華民國114年度

單位：新臺幣元

科目名稱及編號	單位	數量	單價	預算數	說明及收入依據
合計				1,000	
05020310303 資料使用費	年	1	1,000	1,000	檔案閱覽閱卷費及複製費收入。 收入依據：依據行政程序法及臺北市政府及所屬各機關學校處理閱卷作業要點。

使用規費收入—資料使用費

使用規費收入—資料使用費

臺北市松山區公所

歲入項目說明提要與預算明細表

經常門

中華民國114年度

單位：新臺幣元

	來源別子目及細目與編號	承辦單位	預算金額
使用規費收入—場地設施使用費	05020310306 使用規費收入-場地設施使用費	秘書室、民政課	8,556,000元
歲入項目說明	<p>一、項目內容： 1.行政中心禮堂出借費收入。 2.區民活動中心場地出借收入。 3.行政中心停車場員工停車費收入。 4.行政中心停車場洽公民眾停車費收入。 5.行政中心停車場開放出租停車費收入。 6.區民活動中心停車場開放出租停車費收入。</p> <p>二、法令依據： 1.臺北市政府財政局93年4月22日府財一字第09304251200號函及臺北市各區行政中心停車場洽公便民停車收費標準。 2.臺北市區民活動中心場地收費基準。 3.臺北市松山區行政中心禮堂場地收費基準。</p> <p>三、計算方法： 1.行政中心禮堂出借費收入依「臺北市政府所屬各機關場地使用管理辦法」訂定「臺北市松山區行政中心禮堂場地收費基準」辦理：5,300元*3次=15,900元。 2.區民活動中心場地出借收入依「臺北市區民活動中心場地收費基準」辦理：7,610,500元*1年=7,610,500元。 3.行政中心停車場員工停車費收入計算方式：2,000元*20車位*12月=480,000元。 4.行政中心停車場洽公民眾停車費收入計算方式：(30元*5車位*22天)*12月=39,600元。 5.行政中心停車場開放出租停車費收入計算方式：1,100元*(8車位*0.625)*12月=66,000元。 6.區民活動中心停車場開放出租停車費收入計算方式：龍田3,700元*3車位*12月=133,200元；自強3,500元*1車位*12月=42,000元；精忠3,500元*4車位*12月=168,000元。</p> <p>四、實施進度： 自民國114年1月1日至114年12月31日止。</p> <p>五、完成方法： 場地租借隨時收納、員工停車費按月收納、便民停車費隨時收納，以上均依規定解繳市庫。</p> <p>六、預期成果： 核實稽收費款，充裕市庫收入。</p>		

臺北市松山區公所

歲入項目說明提要與預算明細表

經常門

中華民國114年度

單位：新臺幣元

	科目名稱及編號	單位	數量	單價	預算數	說明及收入依據
使用規費收入—場地設施使用費	合計				8,556,000	
	05020310306 場地設施使用費	年	1	15,900	15,900	行政中心禮堂出借費收入。 收入依據：依據臺北市松山區行政中心禮堂場地收費基準。
		年	1	7,610,500	7,610,500	區民活動中心場地出借收入明細如下： 1.民有區民活動中心1,250元*1年*920次=1,150,000元。 2.精忠區民活動中心500元*1年*993次=496,500元。 3.鵬程區民活動中心1,250元*1年*420次=525,000元。 4.中正區民活動中心1,100元*1年*775次=852,500元。 5.敦化區民活動中心350元*1年*550次=192,500元。 6.三民區民活動中心500元*1年*650次=325,000元。 7.復建區民活動中心250元*1年*780次=195,000元。 8.安平區民活動中心350元*1年*560次=196,000元。 9.復盛區民活動中心350元*1年*950次=332,500元。 10.龍田區民活動中心1,250元*1年*260次=325,000元。 11.自強區民活動中心750元*1年*450次=337,500元。 12.松基區活動中心750元*1年*600次=450,000元。 13.中崙市場區民活動中心750元*1年*300次=225,000元。 14.慈祐區民活動中心500元*1年*350次=175,000元。 15.全年度電費收入1,593,000元、水費收入240,000元。 收入依據：依據臺北市區民活動中心場地收費基準。
		月	12	40,000	480,000	行政中心停車場員工停車費收入。 收入依據：依據臺北市政府財政局93年4月22日府財一字第09304251200號函。
		年	1	39,600	39,600	行政中心停車場洽公民眾停車費收入。 收入依據：依據臺北市政府財政局93年4月22日府財一字第09304251200號函。

臺北市松山區公所

歲入項目說明提要與預算明細表

經常門

中華民國114年度

單位：新臺幣元

科目名稱及編號	單位	數量	單價	預算數	說明及收入依據
使用規費收入—場地設施使用費	月	12	5,500	66,000	行政中心停車場開放出租停車費收入。 收入依據：依據臺北市政府財政局93年4月22日府財一字第09304251200號函。
	年	1	343,200	343,200	區民活動中心停車場開放出租停車費收入明細如下： 1.龍田區民活動中心地下停車場車位：3,700元*3車位*12月=133,200元。 2.自強區民活動中心地下停車場車位：3,500元*1車位*12月=42,000元。 3.精忠區民活動中心地下停車場車位：3,500元*4車位*12月=168,000元。 收入依據：依據臺北市政府財政局93年4月22日府財一字第09304251200號函。
	年	1	800	800	配合預算編列至千元，增列進位數800元。 收入依據：

使用規費收入—場地設施使用費

臺北市松山區公所

歲入項目說明提要與預算明細表

經常門

中華民國114年度

單位：新臺幣元

	來源別子目及細目與編號	承辦單位	秘書室	預算金額	
財產孳息—租金收入	07020310103 財產孳息-租金收入		秘書室	174,000元	財產孳息—租金收入
歲入項目說明	<p>一、項目內容： 1.自動櫃員機租金收入。 2.便民刻印服務場地租金收入。 3.架設電信設備租金收入。 4.電動機車電池交換站租金收入。</p> <p>二、法令依據： 依據臺北市市有公用不動產提供使用辦法規定辦理。</p> <p>三、計算方法： 1.自動櫃員機場地租金收入:1,300元*12月=15,600元。 2.便民刻印服務場地租金收入:1,500元*12月=18,000元。 3.架設電信設備租金收入：中正區民活動中心2,700元*12月=32,400元、龍田區民活動中心2,700元*12月=32,400元、復盛區民活動中心2,250元*12月=27,000元。 4.電動機車電池交換站租金收入：4,000元*12月=48,000元。</p> <p>四、實施進度： 自114年1月1日起至114年12月31日止。</p> <p>五、完成方法： 按月收納，依規定解繳市庫。</p> <p>六、預期成果： 核實稽收，以充裕市庫收入。</p>				

臺北市松山區公所

歲入項目說明提要與預算明細表

經常門

中華民國114年度

單位：新臺幣元

	科目名稱及編號	單位	數量	單價	預算數	說明及收入依據
財產孳息—租金收入	合計				174,000	
	07020310103 租金收入	月	12	1,300	15,600	自動櫃員機租金收入。 收入依據：依據臺北市市有公用不動產提供使用辦法規定辦理。
		月	12	1,500	18,000	便民刻印服務場地租金收入。 收入依據：依據臺北市市有公用不動產提供使用辦法規定辦理。
		年	1	91,800	91,800	架設電信設備租金收入明細如下： 1.中正區民活動中心2,700元*12月=32,400元。 2.龍田區民活動中心2,700元*12月=32,400元。 3.復盛區民活動中心2,250元*12月=27,000元。 收入依據：依據臺北市市有公用不動產提供使用辦法規定辦理。
		月	12	4,000	48,000	電動機車電池交換站租金收入。 收入依據：依據臺北市市有公用不動產提供使用辦法規定辦理。
		年	1	600	600	配合預算編列至千元，增列進位數600元。 收入依據：

財產孳息—租金收入

臺北市松山區公所

歲入項目說明提要與預算明細表

經常門

中華民國114年度

單位：新臺幣元

廢舊物資售價 — 廢舊物資售價	來源別子目及 細目與編號	07020310501 廢舊物資售價-廢舊物資售價	承辦單位	秘書室	預算金額	8,000元
歲 入 項 目 說 明	一、項目內容： 出售報廢之財產設備殘值收入。 二、法令依據： 依據臺北市市有財產報廢處理原則。 三、計算方法： 配合財產及物品使用年限及現況估計，報廢殘值收入8,000元*1年=8,000元。 四、實施進度： 自民國114年1月1日至114年12月31日止。 五、完成方法： 變賣款項依規定解繳市庫。 六、預期成果： 配合財產之有效管理及資源有效回收利用，增加市庫收入。					

廢舊物資售價—廢舊物資售價

臺北市松山區公所

歲入項目說明提要與預算明細表

經常門

中華民國114年度

單位：新臺幣元

科目名稱及編號	單位	數量	單價	預算數	說明及收入依據
合計				8,000	
07020310501 廢舊物資售價	年	1	8,000	8,000	出售報廢之財產設備殘值收入。 收入依據：依據臺北市市有財產報廢處理原則。

廢舊物資售價—廢舊物資售價

廢舊物資售價—廢舊物資售價

臺北市松山區公所

歲入項目說明提要與預算明細表

經常門

中華民國114年度

單位：新臺幣元

上級政府補助收入—計畫型補助收入

上級政府補助收入—計畫型補助收入

來源別子目及細目與編號	09020310102 上級政府補助收入-計畫型補助收入	承辦單位	社會課、民政課	預算金額	12,712,000元
<p>歲入項目說明</p>	<p>一、項目內容： 1.辦理衛生福利部中央健康保險署補助健保業務經費。 2.辦理交通部民用航空局臺北國際航空站補助本區松山機場回饋金業務經費。 3.內政部補助春節期間另發給里長事務補助費。</p> <p>二、法令依據： 1.依衛生福利部中央健康保險署113年7月26日健保承字第1130640723號函辦理。 2.依交通部民用航空法第37條、「臺北市臺北松山機場回饋金分配及使用辦法」及交通部民用航空局臺北國際航空站113年5月3日北站航字第1135003890號函辦理。 3.依地方民意代表費用支給及村里長事務補助費補助條例及內政部113年7月1日台內民字第11301252021號函辦理。</p> <p>三、計算方法： 1.依「中央對直轄市及縣(市)政府補助辦法」規定，補助標準以各區公所在保人數計算： 448,500元*1年=448,500元。 2.依「臺北市臺北松山機場回饋金分配及使用辦法」規定，回饋標準以區(里)噪音量、戶口數、人口數及其他因素計算：9,788,326元*1年=9,788,326元。 3.依「地方民意代表費用支給及村里長事務補助費補助條例」第七條第五項規定，參照軍公教人員年終工作獎金發給規定編列預算於春節期間另發給事務補助費，其金額以第一項事務補助費數額為基準計算：2,475,000元*1年=2,475,000元。</p> <p>四、實施進度： 自114年1月1日起至114年12月31日止。</p> <p>五、完成方法： 依收支並列方式辦理預算。</p> <p>六、預期成果： 1.協助處理市民臨櫃申辦、強化辦理各項健保業務、電話諮詢及健保相關疑難問題解答。 2.以維護居民身心健康、獎助學金、文化活動、基層建設經費、社會福利、公益活動等實施補助，回饋噪音防制區居民。 3.依法令於春節期間另發給里長事務補助費。</p>				

臺北市松山區公所

歲入項目說明提要與預算明細表

經常門

中華民國114年度

單位：新臺幣元

上級政府補助收入—計畫型補助收入

科目名稱及編號	單位	數量	單價	預算數	說明及收入依據
合計				12,712,000	
09020310102 計畫型補助收入	年	1	448,500	448,500	依據「中央對直轄市及縣(市)政府補助辦法」規定，補助標準以各區公所在保人數計算。 收入依據：衛生福利部中央健康保險署113年7月26日健保承字第1130640723號函。
	年	1	9,788,326	9,788,326	依「臺北國際航空站(松山機場)回饋金分配及使用辦法」規定，回饋標準以區(里)噪音量、戶口數、人口數及其他因素計算。 收入依據：交通部民用航空局臺北國際航空站113年5月3日北站航字第1135003890號函。
	年	1	2,475,000	2,475,000	依據「地方民意代表費用支給及村里長事務補助費補助條例」規定，春節期間另發給里長事務補助費。(新增) 收入依據：內政部113年7月1日台內民字第11301252021號函。
	年	1	174	174	配合預算編列至千元，增列進位數174元。 收入依據：

上級政府補助收入—計畫型補助收入

臺北市松山區公所

歲入項目說明提要與預算明細表

經常門

中華民國114年度

單位：新臺幣元

	來源別子目及 細目與編號	承辦單位	預算金額	
雜項收入—其他雜項收入	12020310210 雜項收入-其他雜項收入	秘書室、經建課	77,000元	
歲入項目說明	<p>一、項目內容： 1.辦理採購招標圖說費收入。 2.員工配住公有房舍扣繳房租津貼收入。</p> <p>二、法令依據： 1.依據政府採購法施行細則第28條之1規定辦理。 2.依據臺北市政府所屬各機關學校職務宿舍設置管理要點辦理。</p> <p>三、計算方法： 1.圖說費收入200元*4次*5件=4,000元。 2.員工配住公有房舍扣繳房租津貼收入A區房屋津貼及使用費(600元+2,292元)*1人*12月=34,704元；D區房屋津貼及使用費(600元+2,573元)*1人*12月=38,076元。</p> <p>四、實施進度： 自民國114年1月1日至114年12月31日止。</p> <p>五、完成方法： 1.依據計畫內容配合全年度基層建設工程按期繳庫。 2.員工配住公有房舍扣繳房租津貼收入每月收納。</p> <p>六、預期成果： 核實稽收費款，以充裕市庫收入。</p>			
雜項收入—其他雜項收入				

臺北市松山區公所

歲入項目說明提要與預算明細表

經常門

中華民國114年度

單位：新臺幣元

科目名稱及編號	單位	數量	單價	預算數	說明及收入依據
合計				77,000	
12020310210 其他雜項收入	年	1	4,000	4,000	辦理採購招標圖說費收入。 收入依據：依據政府採購法 施行細則第28條之1辦理。
	月	12	6,065	72,780	員工配住公有房舍扣繳房租 津貼收入。 收入依據：依據臺北市政府 所屬各機關學校職務宿舍設 置管理要點辦理。
	年	1	220	220	配合預算編列至千元，增列 進位數220元 收入依據：

雜項收入—其他雜項收入

雜項收入—其他雜項收入

臺北市松山區公所

歲出計畫說明提要與各項費用明細表

中華民國114年度

單位：新臺幣元

一般行政 — 行政管理	業務計畫及工作計畫 名稱與編號	37020310101 一般行政-行政管理	承辦 單位	秘書室、會計室、人事 室、政風室、調解委員會	預算 金額	130,712,000元	一般行政 — 行政管理
歲出 計畫 說明	<p>一、計畫內容：</p> <ol style="list-style-type: none"> 1.綜理有關區務行政，公用財產管理與維護及辦理本所之研究考核發展工作、文書處理、檔案管理、電子資料處理及為民服務工作。 2.依照主計法規辦理預算編製、分配之歲計業務，督導預算執行、經費收支、帳務處理之會計決算業務並兼辦各項統計業務。 3.依照人事法令辦理員工各項福利措施、嚴密考核獎懲及本所有關人事管理等業務。 4.辦理端正政風、公務機密維護及機關安全維護等工作。 5.依據鄉鎮市調解條例辦理民事及告訴乃論之刑事事件、排解民間糾紛及法律諮詢等業務。 6.辦理行政中心停車場及大禮堂管理維護。 <p>二、預期成果：</p> <ol style="list-style-type: none"> 1.有效執行區政業務電腦化，節省人力資源，簡化工作程序，增加工作效率。 2.簡化作業流程，強化計畫性施政的管考功能，提升為民服務品質並落實市民主義。 3.切實做到預算事前控制、事後審核，提昇預算執行效能。 4.強化機關組織功能，勵行分層負責，促進人力資源之有效運用。 5.養成員工知法、守法、潔身自愛情操並提高員工保密警覺，防止公務機密外洩，維護機關人員、設施、器材之安全。 						
分支計畫及用途別科目		單位	數量	單價	預算數	說 明	
合計					130,712,000	較上年度預算數125,883,000元，增加4,829,000元。	
01人員維持費					116,215,000	較上年度預算數111,979,000元，增加4,236,000元。	
1000 人事費					116,215,000		
1015 法定編制人員待遇					74,231,076		
		年	1	74,231,076	74,231,076	職員116人薪津（詳人事費分析表）。	
1025 技工及工友待遇					2,835,288		
		年	1	2,835,288	2,835,288	職工6人工資（詳人事費分析表）。	
1030 獎金					16,688,588		
		年	1	7,073,300	7,073,300	依考績法規規定核發之獎金。	
		年	1	9,615,288	9,615,288	依規定核發之年終工作獎金。	
1035 其他給與					3,273,952		
		年	1	1,918,696	1,918,696	休假補助費。	
		人、月	55×12	630	415,800	員工上下班交通費。	

臺北市松山區公所

歲出計畫說明提要與各項費用明細表

中華民國114年度

單位：新臺幣元

分支計畫及用途別科目	單位	數量	單價	預算數	說明
一般行政—行政管理	人、月	19×12	1,008	229,824	員工上下班交通費。
	人、月	12×12	1,176	169,344	員工上下班交通費。
	人、月	35×12	1,200	504,000	員工上下班交通費。
	人、月	3×12	1,008	36,288	替代役男上下班交通費。
	1040 加班費			3,018,688	
	年	1	1,013,562	1,013,562	本所員工辦理各項業務超時加班費。
	年	1	2,005,126	2,005,126	未休假加班費。
	1050 退休離職儲金			7,995,024	
	年	1	7,195,848	7,195,848	提撥退撫基金。
	年	1	799,176	799,176	提撥勞工退休準備金。
1055 保險				8,172,384	
	年	1	4,927,077	4,927,077	職員與職工健保費。
	年	1	2,223,761	2,223,761	職員公保費。
	年	1	1,021,546	1,021,546	職工勞保費。
	02一般業務			12,593,000	較上年度預算數12,028,000元，增加565,000元。
2000 業務費			12,593,000		
2006 水電費				1,292,880	
	年	1	70,747	70,747	行政中心水費。
	年	1	1,222,133	1,222,133	行政中心電費。
2009 通訊費				717,501	
	年	1	276,383	276,383	公務用電話費。
	年	1	301,118	301,118	公務用郵資。
	年	1	140,000	140,000	區民活動中心門禁管理系統租用網路費。
2018 資訊服務費				187,520	
	年	1	60,000	60,000	網頁製作費用。
	年	1	83,066	83,066	電腦設備維護費。

臺北市松山區公所

歲出計畫說明提要與各項費用明細表

中華民國114年度

單位：新臺幣元

分支計畫及用途別科目	單位	數量	單價	預算數	說明
2024 稅捐及規費	年	1	29,414	29,414	戶役政資訊系統軟硬體設備維護費。
	年	1	15,040	15,040	戶役政資訊系統資安防護軟體授權費。
				63,582	
	年	1	10,772	10,772	地價稅。
	年	1	5,110	5,110	房屋稅。
	年	1	33,690	33,690	公務車輛使用牌照稅(詳公務車輛明細表)。
	年	1	1,650	1,650	公務車輛檢驗費(詳公務車輛明細表)。
2027 保險費	年	1	12,360	12,360	公務車輛燃料使用費(詳公務車輛明細表)。
				19,511	
2036 按日按件計資酬金	年	1	14,711	14,711	公務車輛保險費(詳公務車輛明細表)。
	人、年	40x1	120	4,800	志工投保意外險之保險費。
2051 物品	年、次	1x1	244,000	244,000	建築物公共安全與消防設施檢測、簽證及申報等各項費用。
				541,630	
2054 一般事務費	年	1	278,400	278,400	電腦耗材費。
	年	1	20,000	20,000	戶役政資訊系統電腦耗材費。
	年	1	67,233	67,233	業務用文具紙張等費用。
	年	1	97,397	97,397	公務車輛油料費(詳公務車輛明細表)。
	臺	63	1,200	75,600	資訊用品及零組件。
	年	1	3,000	3,000	電腦圖書費。
				6,682,019	
	年	1	78,005	78,005	印製年度施政計畫、議會工作報告及宣導手冊等費用。

臺北市松山區公所

歲出計畫說明提要與各項費用明細表

中華民國114年度

單位：新臺幣元

分支計畫及用途別科目	單位	數量	單價	預算數	說明
一般行政—行政管理	人、月	116×12	360	501,120	統籌業務費，按職員每人每月360元編列。
	人、月	6×12	50	3,600	統籌業務費，按駕駛、技工、工友每人每月50元編列。
	坪、月	1476×12	60	1,062,720	行政中心清潔維持費。
	月	12	11,550	138,600	行政中心系統保全費。
	臺、月、張	2×12×17005	0.6	244,872	影印機使用費。
	年	1	1,072,062	1,072,062	駐衛警業務委外保全服務費。
	年	1	3,253,440	3,253,440	工友勞務委外業務費(電話總機、文書處理等)。
	人次	2,184	150	327,600	志工餐點及交通費。
	2063 房屋建築養護費			499,345	
	年	1	175,780	175,780	行政中心修繕費。
	年	1	323,565	323,565	區民活動中心修繕費。
	2066 車輛及辦公器具養護費			113,950	
	年	1	6,000	6,000	辦公器具養護費。
	年	1	107,950	107,950	公務車輛養護費(詳公務車輛明細表)。
2069 設施及機械設備養護費			1,923,302		
年	1	1,187,768	1,187,768	行政中心機電、空調、消防及其他設施等維護費。	
年	1	735,534	735,534	區民活動中心機電、空調、消防及其他設施等維護費。	
2072 國內旅費			24,800		
人、天	16×1	1,550	24,800	市外出差旅費。	
2084 短程車資			48,960		
年	1	30,600	30,600	短程洽公計程車資。	
人次	612	30	18,360	辦理各項業務公出(差)交通費。	
2093 特別費			234,000		

臺北市松山區公所

歲出計畫說明提要與各項費用明細表

中華民國114年度

單位：新臺幣元

	分支計畫及用途別科目	單位	數量	單價	預算數	說明
一般行政—行政管理	05會計業務	月	12	19,500	234,000	區長特別費。
	2000 業務費				38,000	較上年度預算數38,000元，無增減。
	2054 一般事務費				38,000	
		本	125	200	25,000	預算書印製費。
		年	1	13,000	13,000	會計業務各項表冊印製等費用。
	06人事業務				438,000	較上年度預算數436,000元，增加2,000元。
	2000 業務費				438,000	
	2036 按日按件計資酬金				10,000	
		節	5	2,000	10,000	知能補充訓練專題演講鐘點費(含辦理性別意識培力課程)。
	2054 一般事務費				428,000	
		年	1	20,000	20,000	人事業務表冊印製等費用。
		人、年	122×1	3,000	366,000	文康活動費。
		人	3	5,000	15,000	退休人員退休紀念品。
		人次	6	4,500	27,000	健康檢查費。
	07政風業務				14,000	較上年度預算數14,000元，無增減。
2000 業務費				14,000		
2036 按日按件計資酬金				12,000		
	節	6	2,000	12,000	辦理政風法令宣導鐘點費。	
2054 一般事務費				2,000		
	年	1	2,000	2,000	政風法令宣導及表冊印製等費用。	
09調解業務				1,024,000	較上年度預算數998,000元，增加26,000元。	
2000 業務費				1,024,000		
2036 按日按件計資酬金				936,000		

臺北市松山區公所

歲出計畫說明提要與各項費用明細表

中華民國114年度

單位：新臺幣元

分支計畫及用途別科目	單位	數量	單價	預算數	說明
一般行政—行政管理 10停車場暨集會堂管理	人、次	15×52	1,000	780,000	調解委員出席會議交通費。
	人次	312	500	156,000	法律諮詢義務輪值律師出席交通費。
				88,000	
	年	1	5,000	5,000	調解委員研習會費用。
	人	17	4,000	68,000	調解委員觀摩研習聯誼活動費。
	人、週次	1×52	180	9,360	調解委員開會費。
	年	1	4,640	4,640	調解業務宣導及表冊印製等費用。
	人、月、次	1×5×1	200	1,000	委員特別案件出勤訪查費。
				390,000	較上年度預算數390,000元，無增減。
	2000 業務費			390,000	
2054 一般事務費			384,000		
	年	1	380,000	380,000	停車場委外管理費用。
	年	1	4,000	4,000	停車證、收據及繳費單印製等費用。
2069 設施及機械設備養護費			6,000	6,000	
	年	1	6,000	6,000	停車場各項設施養護費。

臺北市松山區公所

歲出計畫說明提要與各項費用明細表

中華民國114年度

單位：新臺幣元

區政業務 — 區政管理	業務計畫及工作計畫 名稱與編號	37020315401 區政業務-區政管理	承辦 單位	民政課、社會課、經建 課、兵役課、人文課	預算 金額	112,624,000元	區政業務 — 區政管理
歲出計畫 說明	<p>一、計畫內容：</p> <p>1.辦理地方自治工作、環境衛生、義務教育、社教活動等事項，並加強區民活動中心管理維護及鄰里基層建設工程。</p> <p>2.辦理各項社會救助、社會福利、社區發展、災害救助、全民健康保險等工作。</p> <p>3.第1、5、6類被保險人或眷屬有關承保、轉出、退保、停保、復保、異動事項及受理民眾委託代辦健保IC卡等業務。</p> <p>4.辦理地政、工商、農業使用證明申請案件審查、參與式預算規劃執行事項。</p> <p>5.依據兵役法及兵役施行法辦理兵役行政、替代役業務、徵兵處理、兵役勤務、徵集入營、退伍役男歸鄉報到管理等事項，並配合戶役政資訊系統及兵役資料電腦建檔作業。</p> <p>6.辦理禮俗宗教、慶典活動、新住民生活輔導、人口政策宣導、成年禮業務及地方文化特色活動等業務。</p> <p>7.辦理鄰里公園之清潔管理維護及推動鄰里公園認養事項，並依據臺北市公園維護管理自治條例，辦理鄰里公園整建及綠化工程。</p> <p>二、預期成果：</p> <p>1.加強基層連繫協調、睦鄰互助、奠定里鄰基礎、健全地方自治，增進市民福祉。</p> <p>2.落實社會福利政策，另外配合防救災工作，減少災害損失，維護民眾生命安全。</p> <p>3.切實推行全民健保政策，安定民心改善醫療品質，保障被保險人權益。</p> <p>4.戶役政電腦化，節省人力資源；另平時徵集達成戰時動員，配合國防需求為目標。</p> <p>5.加強地方文化傳承及市政行銷，並推行人口政策及新住民活動提供友善生育環境。</p> <p>6.維護區內鄰里公園，改善公園設施美化市容，提高為民服務品質與提供優質遊憩休閒場所。</p>						
分支計畫及用途別科目		單位	數量	單價	預算數	說 明	
合計					112,624,000	較上年度預算數84,238,000元，增加28,386,000元。	
02民政業務					73,430,000	較上年度預算數71,724,000元，增加1,706,000元。	
2000 業務費					33,772,000		
2006 水電費					2,341,434		
		年	1	133,488	133,488	區民活動中心水費。	
		年	1	2,207,946	2,207,946	區民活動中心電費。	
2009 通訊費					232,560		
		月	12	2,000	24,000	緊急災害系統電話費(區級災害應變中心維持)。	
		部、月	1×12	1,450	17,400	災害防救衛星電話通話費(區級災害應變中心維持)。	
		部、月	2×12	1,000	24,000	災害防救用智慧型手機(含租用網路費)系統通訊費(區級災害應變中心維持)。	
		部、年	35×1	4,776	167,160	里辦數位基礎建設設備4G行動上網費。	

臺北市松山區公所

歲出計畫說明提要與各項費用明細表

中華民國114年度

單位：新臺幣元

分支計畫及用途別科目	單位	數量	單價	預算數	說 明
2018 資訊服務費	套	35	1,865	153,020	里辦數位基礎建設設備維護費。
	套	35	2,507	65,275	
2027 保險費	套	35	2,507	87,745	里辦數位基礎建設行動裝置管理授權費。
	年	1	58,300	337,150	
2036 按日按件計資酬金	年	1	19,200	58,300	公共意外責任險保費(行政中心、區民活動中心、里民活動場所等)。
	人	845	330	278,850	
2051 物品	年	1	19,200	19,200	各類災害發生期間救災人員投保意外保險費。
	個	3	900	19,200	
2054 一般事務費	個	3	700	431,864	災害應變中心編組及里鄰自治幹部教育訓練講師費(防災教育訓練暨宣導費用)。
	個	76	400	2,700	
2054 一般事務費	年	1	396,664	2,100	鄰長銜牌製作費。
	里、月	33×12	50,000	30,400	
2054 一般事務費	里	33	750	396,664	區民活動中心各項物品。
	人	795	200	28,747,832	
2054 一般事務費	人	276	500	19,800,000	里長事務補助費。
	里	33	600	24,750	
2054 一般事務費	里、月	33×12	6,000	159,000	里長生日禮品。
	座、年	60×1	1,000	138,000	
2054 一般事務費	坪、月	2576×12	60	19,800	里鄰長講習經費。
	年	1	36,000	138,000	
2054 一般事務費	里、月	33×12	6,000	18,000	里鄰長市政建設參觀。
	座、年	60×1	1,000	19,800	
2054 一般事務費	坪、月	2576×12	60	2,376,000	市長與里長座談會業務費。
	年	1	36,000	2,376,000	
2054 一般事務費	里、月	33×12	6,000	60,000	里辦事駐里事務費。
	座、年	60×1	1,000	1,854,720	
2054 一般事務費	坪、月	2576×12	60	60,000	里辦公處公告欄美化清潔維護費用。
	年	1	36,000	1,854,720	
2054 一般事務費	里、月	33×12	6,000	36,000	區民活動中心清潔費。
	座、年	60×1	1,000	36,000	
2054 一般事務費	坪、月	2576×12	60	36,000	推行守望相助執行會報經費。
	年	1	36,000	36,000	

臺北市松山區公所

歲出計畫說明提要與各項費用明細表

中華民國114年度

單位：新臺幣元

分支計畫及用途別科目	單位	數量	單價	預算數	說明	
區政業務—區政管理	年	1	200,000	200,000	城市交流業務費。	
	年	1	72,900	72,900	辦理身心障礙市民運動會。	
	年	1	200,000	200,000	市民登山健行活動。	
	年	1	500,000	500,000	全民休閒運動推廣。	
	班	230	300	69,000	公私立中小學優秀畢業生獎品。	
	年	1	49,612	49,612	民政業務表冊印製等費用。	
	人次	510	120	61,200	辦理民政業務逾時誤餐餐盒費用。	
	年	1	2,246,850	2,246,850	區民活動中心管理維護費。	
	年	1	10,000	10,000	防災宣導布條、宣導單等文宣製作費用(防災教育訓練暨宣導費用)。	
	年	1	10,000	10,000	災害防救人員教育訓練教材印製費(防災教育訓練暨宣導費用)。	
	年	1	50,000	50,000	避難場所開設演練及宣導等各項費用(防災教育訓練暨宣導費用)。	
	年	1	150,000	150,000	災害防救演習費用(災害防救演習)。	
	里、年	33x1	20,000	660,000	鄰里防災教育訓練、宣導及演習活動經費(防災教育訓練暨宣導費用)。	
	2069 設施及機械設備養護費				102,300	
		里	8	10,000	80,000	里辦公處公告欄整修費。
	年	1	22,300	22,300	災害應變中心緊急通訊系統等設備養護費用(區級災害應變中心維持)。	
2078 國外旅費				1,155,000		
	里、次	33x1	35,000	1,155,000	基層建設人員出國考察。(2年1編)(新增)	
2084 短程車資				251,640		
	人次	8,316	30	249,480	里幹事下里服勤交通費。	

臺北市松山區公所

歲出計畫說明提要與各項費用明細表

中華民國114年度

單位：新臺幣元

區政業務—區政管理	分支計畫及用途別科目	單位	數量	單價	預算數	說明	區政業務—區政管理
		人、次	2×36	30	2,160	辦理民政業務公出(差)交通費。	
	4000 獎補助費				39,658,000		
	4065 社會福利津貼及濟助				295,776		
		年	1	295,776	295,776	代賑工臨時工作金。	
	4090 其他補助及捐助				39,362,224		
		里	33	16,000	528,000	里長健康檢查費。	
		里	33	15,000	495,000	里長保險費。	
		鄰、年	760×1	1,200	912,000	鄰長意外保險補助。	
		里鄰、月	392×12	2,478	11,656,512	里鄰長參加全民健保補助費。	
		鄰、月	741×12	2,000	17,784,000	鄰長交通補助費。	
		里、年	33×1	6,000	198,000	里長自強活動。	
		鄰、年	760×1	3,840	2,918,400	鄰長自強活動。	
		人、月	793×12	300	2,854,800	里鄰長新聞及相關資訊取得補助費。	
		里	33	60,000	1,980,000	推行睦鄰互助聯誼活動補助費。	
		里	7	5,000	35,000	里民大會及基層建設座談會補助費。	
		年	1	512	512	配合預算編列至千元，增列進位數512元。	
	03社會業務				688,000	較上年度預算數638,000元，增加50,000元。	
	2000 業務費				79,000		
	2054 一般事務費				79,000		
		年	1	74,320	74,320	社會業務表冊印製等費用。	
		人次	39	120	4,680	辦理社會業務逾時誤餐餐盒費用。	
	4000 獎補助費				609,000		
	4085 獎勵及慰問				609,000		
		人	29	21,000	609,000	臨時工春節慰問金。	

臺北市松山區公所

歲出計畫說明提要與各項費用明細表

中華民國114年度

單位：新臺幣元

區政業務—區政管理	分支計畫及用途別科目	單位	數量	單價	預算數	說明	區政業務—區政管理
	04經建業務				181,000	較上年度預算數181,000元，無增減。	
	2000 業務費				181,000		
	2051 物品				144,100		
		包	600	125	75,000	防汛材料：砂袋(含砂)(含裝卸、運送、堆疊或清運等)。	
		個	100	85	8,500	防汛材料：砂袋(含裝卸、運送、堆疊或清運等)。	
		年	1	60,600	60,600	辦理經建業務所需各項物品等。	
	2054 一般事務費				28,800		
		人次	240	120	28,800	辦理經建業務逾時誤餐餐盒費用。	
	2069 設施及機械設備養護費				8,100		
		臺、年	5×1	1,620	8,100	抽水機等災防設備養護費(區級災害應變中心維持)。	
	05役政業務				71,000	較上年度預算數62,000元，增加9,000元。	
	2000 業務費				71,000		
	2054 一般事務費				71,000		
		年	1	19,160	19,160	役政業務表冊印製及場地佈置等費用。	
		人次	432	120	51,840	辦理役政業務逾時誤餐餐盒費用。	
	06人文業務				1,131,000	較上年度預算數1,121,000元，增加10,000元。	
	2000 業務費				1,131,000		
	2036 按日按件計資酬金				35,000		
		人次	70	500	35,000	民俗委員會委員交通費。	
	2054 一般事務費				1,096,000		
		年	1	150,000	150,000	新住民活動及課程。	
		年	1	300,000	300,000	人口政策宣導活動費(含單身聯誼)。	

臺北市松山區公所

歲出計畫說明提要與各項費用明細表

中華民國114年度

單位：新臺幣元

分支計畫及用途別科目	單位	數量	單價	預算數	說明
區政業務—區政管理	年	1	150,000	150,000	辦理聯合成年禮、青少年成長等禮俗活動。
	人	220	1,800	396,000	百歲人瑞訪視祝壽禮品費。
	年	1	40,000	40,000	人文業務表冊印製等費用。
	人次	500	120	60,000	辦理人文業務逾時誤餐餐盒費用。
07里鄰建設業務				11,200,000	較上年度預算數10,512,000元，增加688,000元。
2000 業務費				9,991,000	
2051 物品				1,405,000	
	年	1	1,405,000	1,405,000	里鄰建設各項物品及材料等。
2054 一般事務費				7,090,000	
	年	1	7,090,000	7,090,000	里鄰建設各項活動經費及雜支等。
2069 設施及機械設備養護費				1,496,000	
	年	1	1,496,000	1,496,000	里鄰建設各項設施及設備維護等。
3000 設備及投資				1,209,000	
3015 公共建設及設施費				640,000	
	年	1	640,000	640,000	里鄰建設各項修建及綠化工程等。
3035 雜項設備費				569,000	
	年	1	569,000	569,000	里鄰建設各項設備等。
10鄰里公園維護業務				25,923,000	較上年度預算數0元，增加25,923,000元。
2000 業務費				5,792,000	
2006 水電費				157,542	
	年	1	103,938	103,938	鄰里公園、公有地綠化點水費。(新增)
	年	1	53,604	53,604	鄰里公園、公有地綠化點電費。(新增)
2027 保險費				314,383	

臺北市松山區公所

歲出計畫說明提要與各項費用明細表

中華民國114年度

單位：新臺幣元

區政業務—區政管理	分支計畫及用途別科目	單位	數量	單價	預算數	說明	區政業務—區政管理
		年	1	2,133	2,133	公務車輛保險費(詳公務車輛明細表)。(新增)	
		人	377	250	94,250	鄰里公園颱風災後復原認養人及里辦公處義工等團體傷害保險。(新增)	
		年	1	218,000	218,000	轄管公園及行道樹等投保公共意外責任保險費用。(新增)	
	2051 物品				214,292		
		年	1	112,722	112,722	公園維護用清潔及消耗用品。(新增)	
		年	1	16,800	16,800	有機與化學肥料及支撐花木等零星材料。(新增)	
		年	1	12,000	12,000	公園維護各項手工用具及耗材。(新增)	
		年	1	34,770	34,770	公園機具汽油費。(新增)	
		臺	4	9,500	38,000	新購鍊鋸。(新增)	
	2054 一般事務費				5,075,963		
		年	1	4,266,195	4,266,195	鄰里公園、公有地綠化點、固定式公廁等委外清掃費。(新增)	
		年	1	50,000	50,000	鄰里公園、公有地綠化點認養人研習參訪活動等相關費用。(新增)	
		人次	104	120	12,480	鄰里公園、公有地綠化點維護業務逾時誤餐餐盒費。(新增)	
		輛、月	3×12	800	28,800	電動機車電池租賃費。(新增)	
		年	1	718,488	718,488	監視器雲端服務費。(新增)	
	2066 車輛及辦公器具養護費				5,100		
		年	1	5,100	5,100	公務車輛養護費(詳公務車輛明細表)。(新增)	
	2069 設施及機械設備養護費				21,600		
		年	1	21,600	21,600	公園維護設施及機械設備養護費。(新增)	
	2084 短程車資				3,120		

臺北市松山區公所

歲出計畫說明提要與各項費用明細表

中華民國114年度

單位：新臺幣元

區政業務—區政管理	分支計畫及用途別科目	單位	數量	單價	預算數	說明	區政業務—區政管理
		人次	104	30	3,120	鄰里公園、公有地綠化點維護業務所需交通費。(新增)	
	3000 設備及投資				129,000		
	3020 機械設備費				39,000		
		臺	3	13,000	39,000	新購割草機。	
	3025 運輸設備費				90,000		
		輛	1	90,000	90,000	新購重型電動機車(不含電池)。	
	4000 獎補助費				738,000		
	4065 社會福利津貼及濟助				738,000		
		年	1	737,856	737,856	支應代賑工費用。(新增)	
		年	1	144	144	配合預算編列至千元，增列進位數144元。	
					10,768,000	01鄰里公園、公有地綠化點土木及水電設施預約維護工程	
	3000 設備及投資				10,768,000		
	3015 公共建設及設施費				10,768,000		
		式	1	973,500	973,500	委託技術服務費。	
		式	1	9,485,000	9,485,000	施工費。	
		式	1	309,500	309,500	工程管理費。	
					8,496,000	02鄰里公園、公有地綠化點綠化預約工程	
	3000 設備及投資				8,496,000		
	3015 公共建設及設施費				8,496,000		
		式	1	772,000	772,000	委託技術服務費。	
		式	1	7,475,000	7,475,000	施工費。	
		式	1	249,000	249,000	工程管理費。	

臺北市松山區公所

歲出計畫說明提要與各項費用明細表

中華民國114年度

單位：新臺幣元

接受中央補助支出—接受中央各部會補助支出	業務計畫及工作計畫名稱與編號	37020317202 接受中央補助支出-接受中央各部會補助支出	承辦單位	社會課、民政課	預算金額	12,713,000元	接受中央補助支出—接受中央各部會補助支出
歲出計畫說明	<p>一、計畫內容： 1.依「中央對直轄市及縣(市)政府補助辦法」規定，補助標準以各區公所在保人數計算。 2.編列交通部民用航空局臺北國際航空站回饋金，辦理本區航空噪音防制區內里辦公處航空站回饋作業。 3.依「地方民意代表費用支給及村里長事務補助費補助條例」規定，內政部補助春節期間另發給里長事務補助費。</p> <p>二、預期成果： 1.協助處理市民臨櫃申辦、強化辦理各項健保業務、電話諮詢及健保相關疑難問題解答。 2.維護居民身心健康、獎助學金、文化活動、基層建設經費、社會福利、公益活動等實質補助，回饋噪音防制區內里民。 3.依法令於春節期間另發給里長事務補助費。</p>						
	分支計畫及用途別科目	單位	數量	單價	預算數	說 明	
	合計				12,713,000	較上年度預算數0元，增加12,713,000元。	
	01接受中央各部會補助業務支出				12,713,000	較上年度預算數0元，增加12,713,000元。	
	2000 業務費				448,500	01衛生福利部中央健康保險署補助辦理健保業務經費	
	2033 約用人員酬金	年	1	424,970	424,970	健保業務行政事務費(約用人員僱用費)。	
	2054 一般事務費	年	1	23,530	23,530	健保業務行政事務費(其他費用)。	
	1000 人事費				9,789,500	02交通部民用航空局臺北國際航空站回饋金	
	1040 加班費				120,000		
					120,000		

臺北市松山區公所

歲出計畫說明提要與各項費用明細表

中華民國114年度

單位：新臺幣元

分支計畫及用途別科目	單位	數量	單價	預算數	說明
接受中央補助支出—接受中央各部會補助支出	年	1	120,000	120,000	辦理機場回饋金業務超時加班費。(新增)
	2000 業務費			859,500	
	2033 約用人員酬金			714,833	
	年	1	714,833	714,833	機場回饋金行政業務事務費(約用人員僱用費)。
	2054 一般事務費			144,667	
	年	1	144,000	144,000	機場回饋金行政業務事務費(其他費用)。
	年	1	667	667	配合預算編列至千元，增列進位數667元。
	4000 獎補助費			8,810,000	
	4090 其他補助及捐助			8,810,000	
	年	1	8,809,493	8,809,493	辦理松山機場回饋金補助(維護居民身心健康、獎助學金、文化活動、基層設經費、社會福利、公益活動等)。
年	1	507	507	配合預算編列至千元，增列進位數507元。	
2000 業務費			2,475,000	03內政部補助春節期間另發給里長事務補助費	
2054 一般事務費			2,475,000		
里、月	33x1.5	50,000	2,475,000	春節期間另發給里長事務補助費。(新增)	

臺北市松山區公所

歲出計畫說明提要與各項費用明細表

中華民國114年度

單位：新臺幣元

一般建築及設備—營建工程	業務計畫及工作計畫名稱與編號	37020319002 一般建築及設備-營建工程	承辦單位	秘書室、經建課、民政課	預算金額	1,949,000元	一般建築及設備—營建工程
歲出計畫說明	<p>一、計畫內容： 辦理區民活動中心修繕工程。</p> <p>二、預期成果： 提供里辦公處各種會議、里民集會活動場所，進而提高區民文化素質及公民養成。</p>						
	分支計畫及用途別科目	單位	數量	單價	預算數	說 明	
	合計				1,949,000	較上年度預算數993,000元，增加956,000元。	
	11其他修建工程				1,949,000	較上年度預算數993,000元，增加956,000元。	
	3000 設備及投資				1,593,000	01中崙合署大樓外牆修繕工程分攤款 本工程為113-114年度連續性工程，114年由臺北市立圖書館主辦，總工程經費19,744,000元，本所依使用面積比例8.55%，分攤總經費1,688,000元，除至上年度已編列95,000元，本年度預算1,593,000元，各年度資金需求詳後附分年資金需求表。	
	3010 房屋建築及設備費				1,593,000		
		式	1	74,000	74,000	委託設計監造服務費。	
		式	1	1,481,000	1,481,000	施工費。	
		式	1	38,000	38,000	工程管理費。	
					198,000	02民生社區中心中央空調主幹管汰換工程分攤款	

臺北市松山區公所

歲出計畫說明提要與各項費用明細表

中華民國114年度

單位：新臺幣元

分支計畫及用途別科目	單位	數量	單價	預算數	說明
3000 設備及投資				198,000	本工程為113-114年度連續性工程，114年由臺北市政府民政局主辦，總工程經費20,076,000元，本所依使用面積比例1.17%，分攤總經費232,000元，除至上年度已編列34,000元，本年度預算198,000元，各年度資金需求詳後附分年資金需求表。
3010 房屋建築及設備費				198,000	
	式	1	185,000	185,000	施工費。
	式	1	10,000	10,000	委託設計監造服務費。
	式	1	3,000	3,000	工程管理費。
				158,000	32民生社區中心外牆整修工程分攤款
3000 設備及投資				158,000	本工程為114-115年度連續性工程，114年由臺北市政府民政局主辦，總工程經費18,213,000元，本所依使用面積比例1.09%，分攤總經費197,000元，本年度預算158,000元，餘39,000元編列於以後年度，各年度資金需求詳後附分年資金需求表。
3010 房屋建築及設備費				158,000	
	式	1	12,000	12,000	委託設計監造服務費。
	式	1	142,000	142,000	施工費。
	式	1	4,000	4,000	工程管理費。
				197,000	總工程費(或總經費)明細如下:
	式	1	15,000	15,000	委託設計監造服務費。
	式	1	177,000	177,000	施工費。
	式	1	5,000	5,000	工程管理費。

一般建築及設備—營建工程

一般建築及設備—營建工程

臺北市松山區公所

歲出計畫說明提要與各項費用明細表

中華民國114年度

單位：新臺幣元

一般建築及設備—其他設備	業務計畫及工作計畫名稱與編號	37020319004 一般建築及設備-其他設備	承辦單位	秘書室、民政課	預算金額	1,056,000元	一般建築及設備—其他設備
	歲出計畫說明	<p>一、計畫內容： 1.依規定租賃個人電腦。 2.汰換區民活動中心冷氣機及行政中心1樓LED顯示幕分攤款等。</p> <p>二、預期成果： 1.公務作業程序電腦化，發揮物之使用最大功能，以配合事之最高效率。 2.為管理維護區民活動中心使用效益，提供優質里民聚會場所。</p>					
分支計畫及用途別科目		單位	數量	單價	預算數	說明	
合計					1,056,000	較上年度預算數4,153,000元，減少3,097,000元。	
04其他設備					1,056,000	較上年度預算數4,153,000元，減少3,097,000元。	
3000 設備及投資					409,890		
3025 運輸設備費					110,850		
		組	1	110,850	110,850	汰換行政中心1樓LED顯示幕分攤款，由臺北市松山區公所主辦，總經費260,088元，本所依使用面積比例42.62%，分攤總額110,850元。	
3035 雜項設備費					299,040		
		年	1	298,938	298,938	汰換區民活動中心冷氣機。	
		年	1	102	102	配合預算編列至千元，增列進位數102元。	
					56,250	01-109年個人電腦租賃費 本項係109-114年度連續性計畫，總經費461,250元(不含109及110年度已編列327,000元)，除以前年度已編列405,000元外，本年度編列最	

臺北市松山區公所

歲出計畫說明提要與各項費用明細表

中華民國114年度

單位：新臺幣元

分支計畫及用途別科目	單位	數量	單價	預算數	說明
3000 設備及投資				56,250	後1年經費56,250元，其各年度資金需求詳如後附分年資金需求表。
3030 資訊軟硬體設備費				56,250	
	年	1	56,250	56,250	本年度所需電腦租賃費。
				172,260	02-110年個人電腦租賃費 本項係110-115年度連續性計畫，總經費760,815元(不含110年度已編列211,584元)，除以前年度已編列516,780元外，本年度編列172,260元，餘71,775元編列於以後年度，其各年度資金需求詳如後附分年資金需求表。
3000 設備及投資				172,260	
3030 資訊軟硬體設備費				172,260	
	年	1	172,260	172,260	本年度所需電腦租賃費。
				168,000	03-111年個人電腦租賃費 本項係111-116年度連續性計畫，總經費957,600元，除以前年度已編列507,360元外，本年度編列168,000元，餘282,240元編列於以後年度，其各年度資金需求詳如後附分年資金需求表。
3000 設備及投資				168,000	
3030 資訊軟硬體設備費				168,000	
	年	1	168,000	168,000	本年度所需電腦租賃費。
				163,680	04-112年個人電腦租賃費 本項係112-117年度連續性計畫，總經費957,600元，除以前年度已編列335,040元外，本年度編列163,680元，餘458,880元編列於以後年度，其各年度資金需求詳如後附分年資金需求表。
3000 設備及投資				163,680	
3030 資訊軟硬體設備費				163,680	
	年	1	163,680	163,680	本年度所需電腦租賃費。

一般建築及設備—其他設備

一般建築及設備—其他設備

臺北市松山區公所

歲出計畫說明提要與各項費用明細表

中華民國114年度

單位：新臺幣元

分支計畫及用途別科目	單位	數量	單價	預算數	說明
				85,920	05-114年個人電腦租賃費 本項係114-119年度連續性計畫，總經費410,400元，本年度編列85,920元，餘324,480元編列於以後年度，其各年度資金需求詳如後附分年資金需求表。
3000 設備及投資				85,920	
3030 資訊軟硬體設備費	年	1	85,920	85,920	本年度所需電腦租賃費。
	臺	12	34,200	410,400	總工程費(或總經費)明細如下：
				410,400	桌上型電腦(含筆電)租賃費。

一般建築及設備—其他設備

一般建築及設備—其他設備

臺北市松山區公所

歲出計畫說明提要與各項費用明細表

中華民國114年度

單位：新臺幣元

第一預備金—第一預備金	業務計畫及工作計畫 名稱與編號	37020319801 第一預備金-第一預備金	承辦 單位	會計室	預算 金額	800,000元	第一預備金—第一預備金
	<p>歲出計畫說明</p> <p>一、計畫內容： 依預算法第22條規定編列，按實際需要專案動支。</p> <p>二、預期成果： 配合業務完成各項計畫直接間接使本所各項計畫達到預期目標。</p>						
分支計畫及用途別科目		單位	數量	單價	預算數	說 明	
合計					800,000	較上年度預算數800,000元，無增減。	
01第一預備金					800,000	較上年度預算數800,000元，無增減。	
6000 預備金					800,000		
6005 第一預備金		年	1	800,000	800,000	依預算法第22條規定編列，並依同法第64條規定專案動支。	

臺北市松山區公所

人 事 費 分 析 表

中華民國114年度

0137010100-民政支出-一般行政-行政管理

單位：新臺幣元

類別	預算員額	全年度人事費											備註	
		民意代表待遇	政務人員待遇	法定編制人員待遇	約聘僱人員待遇	技工及工友待遇	獎金	其他給與	加班費	退休退職給付	退休離職儲金	保險		合計
合計	122			74,231,076		2,835,288	16,688,588	3,273,952	3,018,688		7,995,024	8,172,384	116,215,000	
正式員額	116			74,231,076			15,897,059	1,822,696	1,854,246		7,195,848	7,793,160	108,794,085	
職員	116			74,231,076			15,897,059	1,822,696	1,854,246		7,195,848	7,793,160	108,794,085	
技工	4					1,952,808	569,569	64,000	101,760		541,500	254,832	3,484,469	
駕駛	1					457,320	133,385	16,000	25,440		133,200	63,708	829,053	
工友	1					425,160	88,575	16,000	23,680		124,476	60,684	738,575	
其他人事費								1,355,256	1,013,562				2,368,818	

臺北市松山區公所

人 事 費 分 析 表

中華民國114年度

0137720200-民政支出-接受中央補助支出-接受中央各部會補助支出

單位：新臺幣元

類別	預算員額	全年度人事費											備註		
		民意代表待遇	政務人員待遇	法定編制人員待遇	約聘僱人員待遇	技工及工友待遇	獎金	其他給與	加班費	退休退職給付	退休離職儲金	保險		合計	
合計									120,000					120,000	
其他人事費									120,000					120,000	

本 頁 空 白

四、參 考 表

臺北市松山區公所

歲出一級用途別科目分析表

中華民國114年度

單位：新臺幣千元

名稱及編號	合計	經常支出						資本支出					
		人事費	業務費	獎補助費	債務費	預備金	小計	人事費	業務費	設備及投資	獎補助費	預備金	小計
合計	259,854	116,335	69,297	49,815		800	236,247			23,607			23,607
37020310000 民政支出	259,854	116,335	69,297	49,815		800	236,247			23,607			23,607
37020310100 一般行政	130,712	116,215	14,497				130,712						
37020310101 行政管理	130,712	116,215	14,497				130,712						
37020315400 區政業務	112,624		51,017	41,005			92,022			20,602			20,602
37020315401 區政管理	112,624		51,017	41,005			92,022			20,602			20,602
37020317200 接受中央補助支出	12,713	120	3,783	8,810			12,713						
37020317202 接受中央各部會補助支出	12,713	120	3,783	8,810			12,713						
37020319000 一般建築及設備	3,005									3,005			3,005
37020319002 營建工程	1,949									1,949			1,949
37020319004 其他設備	1,056									1,056			1,056
37020319800 第一預備金	800					800	800						
37020319801 第一預備金	800					800	800						

臺北市松山區公所

資本支出分析表

中華民國114年度

單位：新臺幣千元

名稱及編號	合計	設備及投資								其他資本支出	
		土地	房屋建築及設備	公共建設及設施	機械設備	運輸設備	資訊軟體設備	雜項設備	權利		投資
合計	23,607		1,949	19,904	39	201	646	868			
37020315400 區政業務	20,602			19,904	39	90		569			
37020315401 區政管理	20,602			19,904	39	90		569			
37020319000 一般建築及設備	3,005		1,949			111	646	299			
37020319002 營建工程	1,949		1,949								
37020319004 其他設備	1,056					111	646	299			

臺北市松山區公所

各項費用彙計表

中華民國114年度

單位：新臺幣元

工作計畫名稱及編號	37020310101 行政管理	37020315401 區政管理	37020317202 接受中央各部 會補助支出	37020319002 營建工程	37020319004 其他設備	37020319801 第一預備金
第一、二級用途別 科目名稱及編號						
合 計	130,712,000	112,624,000	12,713,000	1,949,000	1,056,000	800,000
100000人事費	116,215,000		120,000			
101500法定編制人員待遇	74,231,076					
102500技工及工友待遇	2,835,288					
103000獎金	16,688,588					
103500其他給與	3,273,952					
104000加班費	3,018,688		120,000			
105000退休離職儲金	7,995,024					
105500保險	8,172,384					
200000業務費	14,497,000	51,017,000	3,783,000			
200600水電費	1,292,880	2,498,976				
200900通訊費	717,501	232,560				
201800資訊服務費	187,520	153,020				
202400稅捐及規費	63,582					
202700保險費	19,511	651,533				
203300約用人員酬金			1,139,803			
203600按日按件計資酬金	1,202,000	54,200				
205100物品	541,630	2,195,256				
205400一般事務費	7,622,019	42,188,595	2,643,197			
206300房屋建築養護費	499,345					
206600車輛及辦公器具養護費	113,950	5,100				
206900設施及機械設備養護費	1,929,302	1,628,000				
207200國內旅費	24,800					
207800國外旅費		1,155,000				
208400短程車資	48,960	254,760				
209300特別費	234,000					
300000設備及投資		20,602,000		1,949,000	1,056,000	
301000房屋建築及設備費				1,949,000		
301500公共建設及設施費		19,904,000				
302000機械設備費		39,000				
302500運輸設備費		90,000			110,850	

臺北市松山區公所

各項費用彙計表

中華民國114年度

單位：新臺幣元

工作計畫名稱及編號 第一、二級用途別 科目名稱及編號	37020310101 行政管理	37020315401 區政管理	37020317202 接受中央各部 會補助支出	37020319002 營建工程	37020319004 其他設備	37020319801 第一預備金
303000資訊軟硬體設備費					646,110	
303500雜項設備費		569,000			299,040	
400000獎補助費		41,005,000	8,810,000			
406500社會福利津貼及濟助		1,033,776				
408500獎勵及慰問		609,000				
409000其他補助及捐助		39,362,224	8,810,000			
600000預備金						800,000
600500第一預備金						800,000

臺北市松山區公所
各項費用彙計表(續)

中華民國114年度

單位：新臺幣元

工作計畫名稱及編號	合 計				
第一、二級用途別 科目名稱及編號					
合 計	259,854,000				
100000人事費	116,335,000				
101500法定編制人員待遇	74,231,076				
102500技工及工友待遇	2,835,288				
103000獎金	16,688,588				
103500其他給與	3,273,952				
104000加班費	3,138,688				
105000退休離職儲金	7,995,024				
105500保險	8,172,384				
200000業務費	69,297,000				
200600水電費	3,791,856				
200900通訊費	950,061				
201800資訊服務費	340,540				
202400稅捐及規費	63,582				
202700保險費	671,044				
203300約用人員酬金	1,139,803				
203600按日按件計資酬金	1,256,200				
205100物品	2,736,886				
205400一般事務費	52,453,811				
206300房屋建築養護費	499,345				
206600車輛及辦公器具養護費	119,050				
206900設施及機械設備養護費	3,557,302				
207200國內旅費	24,800				
207800國外旅費	1,155,000				
208400短程車資	303,720				
209300特別費	234,000				
300000設備及投資	23,607,000				
301000房屋建築及設備費	1,949,000				
301500公共建設及設施費	19,904,000				
302000機械設備費	39,000				
302500運輸設備費	200,850				

臺北市松山區公所
各項費用彙計表(續)

中華民國114年度

單位：新臺幣元

工作計畫名稱及編號	合 計					
第一、二級用途別 科目名稱及編號						
303000資訊軟硬體設備費	646,110					
303500雜項設備費	868,040					
400000獎補助費	49,815,000					
406500社會福利津貼及濟助	1,033,776					
408500獎勵及慰問	609,000					
409000其他補助及捐助	48,172,224					
600000預備金	800,000					
600500第一預備金	800,000					

臺北市松山區公所

人 事 費 彙 計 表

中華民國114年度

單位：新臺幣元

類別	預算員額	全年度人事費											備註	
		民意代表待遇	政務人員待遇	法定編制人員待遇	約聘僱人員待遇	技工及工友待遇	獎金	其他給與	加班費	退休退職給付	退休離職儲金	保險		合計
合計	122			74,231,076		2,835,288	16,688,588	3,273,952	3,138,688		7,995,024	8,172,384	116,335,000	
正式員額	116			74,231,076			15,897,059	1,822,696	1,854,246		7,195,848	7,793,160	108,794,085	
職員	116			74,231,076			15,897,059	1,822,696	1,854,246		7,195,848	7,793,160	108,794,085	
技工	4					1,952,808	569,569	64,000	101,760		541,500	254,832	3,484,469	
駕駛	1					457,320	133,385	16,000	25,440		133,200	63,708	829,053	
工友	1					425,160	88,575	16,000	23,680		124,476	60,684	738,575	
其他人事費								1,355,256	1,133,562				2,488,818	

臺北市松山區公所

各項費用分攤表

中華民國 114 年度

單位：新臺幣元

科目名稱	預定完成工作總數		合辦單位	分攤方式	分攤比率 %	總經費	本年度預算數				說明		
	單位	數量					設備及投資						
							合計	施工費用	工程管理費	委外費用			
營建工程-其他 修建工程 民生社區中心 中央空調主幹 線汰換工程分 攤款					100	20,076,000	17,039,000	15,828,000	275,000	936,000	本工程由臺北 市政府民政局 主辦。		
	平方公尺	13451.4	臺北市府民政局	依建造結構及使用 面積比例	56.83	11,417,000	9,687,000	8,996,000	158,000	533,000			
	平方公尺	4275.9	臺北市立圖書館	依建造結構及使用 面積比例	16.86	3,385,000	2,873,000	2,669,000	46,000	158,000			
	平方公尺	3915.68	臺北市府社會局	依建造結構及使用 面積比例	13.16	2,642,000	2,242,000	2,083,000	36,000	123,000			
	平方公尺	1338.24	臺北市府警察局 松山分局	依建造結構及使用 面積比例	6.39	1,281,000	1,088,000	1,011,000	17,000	60,000			
	平方公尺	1480.72	臺北市府教育局	依建造結構及使用 面積比例	5.59	1,119,000	951,000	884,000	15,000	52,000			
	平方公尺	300.53	臺北市松山區公所	依建造結構及使用 面積比例	1.17	232,000	198,000	185,000	3,000	10,000			
	民生社區中心 外牆整修工程 分攤款					100	18,213,000	14,573,000	13,001,000	403,000		1,169,000	本工程由臺北 市政府民政局 主辦。
		平方公尺	6077	臺北市府民政局	依建造結構及使用 面積比例	48.4	8,822,000	7,058,000	6,293,000	197,000		568,000	
		平方公尺	1812	臺北市立圖書館	依建造結構及使用 面積比例	14.43	2,627,000	2,102,000	1,876,000	58,000		168,000	
平方公尺		1812	臺北市停車管理工 程處	依建造結構及使用 面積比例	14.43	2,627,000	2,102,000	1,876,000	58,000	168,000			
平方公尺		1416	臺北市府社會局	依建造結構及使用 面積比例	11.28	2,054,000	1,644,000	1,467,000	45,000	132,000			
平方公尺		684	臺北市府警察局 松山分局	依建造結構及使用 面積比例	5.45	991,000	793,000	708,000	21,000	64,000			
平方公尺		600	臺北市府教育局	依建造結構及使用 面積比例	4.78	869,000	696,000	621,000	19,000	56,000			
平方公尺		137	臺北市松山區公所	依建造結構及使用 面積比例	1.09	197,000	158,000	142,000	4,000	12,000			
平方公尺		18	臺北市松山區戶政 事務所	依建造結構及使用 面積比例	0.14	26,000	20,000	18,000	1,000	1,000			
中崙合署辦公 大樓外牆改善 工程						100	19,744,000	18,628,000	17,318,000	442,000	868,000	本工程由臺北 市立圖書館主 辦。	
	平方公尺		臺北市府消防局	按使用空間比例	40.31	7,959,000	7,509,000	6,981,000	178,000	350,000			
	平方公尺		臺北市立圖書館	按使用空間比例	29.73	5,869,000	5,537,000	5,148,000	131,000	258,000			
	平方公尺		臺北市府警察局 少年警察隊	按使用空間比例	21.41	4,228,000	3,989,000	3,708,000	95,000	186,000			
	平方公尺		臺北市松山區公所	按使用空間比例	8.55	1,688,000	1,593,000	1,481,000	38,000	74,000			
其他設備-其他 設備 汰換行政中心 1樓LED顯 示幕分攤款					100	260,088	260,088	260,088	0	0	本設備由臺北 市松山區公所 主辦。		
	組	1	臺北市松山區公所	依使用空間比例	42.62	110,850	110,850	110,850	0	0			
	組	1	臺北市松山區戶政 事務所	依使用空間比例	21.92	57,011	57,011	57,011	0	0			
	組	1	臺北市松山區健康 服務中心	依使用空間比例	16.53	42,992	42,992	42,992	0	0			
	組	1	臺北市府警察局 松山分局	依使用空間比例	14.44	37,557	37,557	37,557	0	0			
	組	1	臺北市府衛生局	依使用空間比例	2.33	6,060	6,060	6,060	0	0			
	組	1	臺北市立聯合醫院	依使用空間比例	2.16	5,618	5,618	5,618	0	0			

臺北市松山區公所

公務車輛明細表

中華民國114年度

單位：新臺幣元

業務計畫 及工作計 畫名稱	車輛 數	車輛 種類	乘客 人數 (不含 司機)	購置 年月	汽缸總 排氣量 (立方 公分)	牌照稅 (全年)	燃料使 用費 (全年)	油料費(全年)			養 護 費	車輛 保 險 費	車輛 檢 驗 費	備註
								數量 (公升)	單價 (元)	金額				
一般行政 行政管理		現有車輛				33,690	12,360			97,397	107,950	14,711	1,650	
	1	客貨兩用車	8	10005	1801-2400	11,230	6,180	789	30.9	24,380	51,000	7,000	750	車號：5193-ZU
	1	客貨兩用車	4	10110	1801-2400	11,230		695	30.9	21,476	21,250		450	車號：8330-UX
區政業務 區政管理	1	客貨兩用車	4	10712	1801-2400	11,230	6,180	1,668	30.9	51,541	34,000	7,000	450	車號：BBA-6933
	1	重型電動公務機車	1	10707	逾5馬力 (hp)						1,700	711		車號：EME-5681
										3,400	1,422			
區政業務 區政管理	1	重型電動公務機車	1	10608	8hp					1,700	711			車號:MJM-5831
	1	重型電動公務機車	1	10608	8hp					1,700	711			車號:MJM-5838
		本年度新增車輛								1,700	711			
區政業務 區政管理	1	重型電動公務機車	1	11401	逾5馬力 (hp)					1,700	711			新購
		合計				33,690	12,360			97,397	113,050	16,844	1,650	

臺北市松山區公所

繼續性計畫分年資金需求表

中華民國114年度

單位：新臺幣元

計畫項目	全程計畫 總金額	分年資金需求							備註
		以前年度 預算數	114年度	115年度	116年度	117年度	118年度	119年度以後	
總計	5,057,265	1,893,180	2,351,190	403,455	277,920	131,520	-	-	
一般建築及設備	5,057,265	1,893,180	2,351,190	403,455	277,920	131,520	-	-	
營建工程	1,920,000	129,000	1,791,000	-	-	-	-	-	
其他修建工程	1,920,000	129,000	1,791,000	-	-	-	-	-	
中崙合署大樓 外牆修繕工程 分攤款	1,688,000	95,000	1,593,000	-	-	-	-	-	本工程為113-114年度連續性工程，114年由臺北市立圖書館主辦，總工程經費19,744,000元，本所依使用面積比例8.55%，分攤總經費1,688,000元，除至上年度已編列95,000元，本年度預算1,593,000元。
民生社區中心 中央空調主幹 管汰換工程分 攤款	232,000	34,000	198,000	-	-	-	-	-	本工程為113-114年度連續性工程，114年由臺北市政府民政局主辦，總工程經費20,076,000元，本所依使用面積比例1.17%，分攤總經費232,000元，除至上年度已編列34,000元，本年度預算198,000元。
其他設備	3,137,265	1,764,180	560,190	403,455	277,920	131,520	-	-	
其他設備	3,137,265	1,764,180	560,190	403,455	277,920	131,520	-	-	
109年個人 電腦租賃費	461,250	405,000	56,250	-	-	-	-	-	總經費不含109及110年度已編列327,000元
110年個人 電腦租賃費	760,815	516,780	172,260	71,775	-	-	-	-	總經費不含110年度已編列211,584元
111年個人 電腦租賃費	957,600	507,360	168,000	168,000	114,240	-	-	-	
112年個人 電腦租賃費	957,600	335,040	163,680	163,680	163,680	131,520	-	-	

臺北市松山區公所

新興計畫分年資金需求表

中華民國114年度

單位：新臺幣元

計畫項目	全程計畫 總金額	分年資金需求							備註
		以前年度 預算數	114年度	115年度	116年度	117年度	118年度	119年度以後	
總計	607,400	-	243,920	113,880	74,880	74,880	74,880	24,960	
一般建築及設備	607,400	-	243,920	113,880	74,880	74,880	74,880	24,960	
營建工程	197,000	-	158,000	39,000	-	-	-	-	
其他修建工程	197,000	-	158,000	39,000	-	-	-	-	
民生社區中心 外牆整修工程 分攤款	197,000	-	158,000	39,000	-	-	-	-	本工程為114-115年度連續性工程，114年由臺北市政府民政局主辦，總工程經費18,213,000元，本所依使用面積比例1.09%，分攤總經費197,000元，本年度預算158,000元，餘39,000元編列於以後年度。
其他設備	410,400	-	85,920	74,880	74,880	74,880	74,880	24,960	
其他設備	410,400	-	85,920	74,880	74,880	74,880	74,880	24,960	
114年個人 電腦租賃費	410,400	-	85,920	74,880	74,880	74,880	74,880	24,960	

歲出按職能及經

中華民國114

職能別分類	經濟性分類	經常支出							資本支出				
		受僱人員報酬	購買商品及勞務支出	債務利息	土地租金支出	經常移轉			經常支出合計	投資及增資			
						對企業	對非營利及民間機構	對政府		對國外	對營業基金	對非營業特種基金	對民間企業
總計		118,731	67,701				49,815			236,247			
01 一般公共事務		118,731	67,701				49,815			236,247			
02 防衛													
03 公共秩序與安全													
04 教育													
05 保健													
06 社會安全與福利													
07 住宅及社區服務													
08 娛樂、文化與宗教													
09 燃料與能源													
10 農、林、漁、牧業													
11 礦業、製造業及營造業													
12 運輸及通信													
13 其他經濟服務													
14 環境保護													
15 其他支出													

濟性綜合分類表

年度

單位：新臺幣千元

資本支出														
資本移轉				土地購入	無形資產購入	固定資本形成							資本支出合計	總計
對企業	對非營利及民間機構	對政府	對國外			住宅	非住宅房屋	營建工程	運輸工具	資訊軟體	其他設備及機器	土地改良		
						1,949	19,904	201		1,553		23,607	259,854	
						1,949	19,904	201		1,553		23,607	259,854	