

年度追一-預算案

機關編號
02-031

中華民國 115 年度

## 臺北市總預算案

### 臺北市松山區公所單位預算

第一次追加(減)預算案

臺北市松山區公所 編

## 總 目 次

編號	主管機關名稱	編號	主管機關名稱
01	臺北市議會主管	15	臺北市政府文化局主管
02	臺北市政府主管	16	臺北市政府消防局主管
03	臺北市政府民政局主管	17	臺北翡翠水庫管理局主管
04	臺北市政府財政局主管	18	臺北市政府觀光傳播局主管
05	臺北市政府教育局主管	19	臺北市政府地政局主管
06	臺北市政府產業發展局主管	20	臺北市政府兵役局主管
07	臺北市政府工務局主管	21	臺北自來水事業處主管
08	臺北市政府交通局主管	22	臺北市政府體育局主管
09	臺北市政府社會局主管	23	臺北市政府資訊局主管
10	臺北市政府勞動局主管	24	臺北市政府法務局主管
11	臺北市政府警察局主管	25	臺北市政府青年局主管
12	臺北市政府衛生局主管	29	臺北市政府捷運工程局主管
13	臺北市政府環境保護局主管	70	統籌支撥科目
14	臺北市政府都市發展局主管	80	第二預備金

### 臺 北 市 政 府 主 管

編號	機關名稱	編號	機關名稱
002	臺北市政府秘書處	032	臺北市信義區公所
003	臺北市市政大樓公共事務管理中心	033	臺北市大安區公所
004	臺北市政府主計處	034	臺北市中山區公所
005	臺北市政府人事處	035	臺北市中正區公所
006	臺北市政府政風處	036	臺北市大同區公所
007	臺北市政府公務人員訓練處	037	臺北市萬華區公所
008	臺北市政府研究發展考核委員會	038	臺北市文山區公所
009	臺北市都市計畫委員會	039	臺北市南港區公所
010	臺北市政府原住民族事務委員會	040	臺北市內湖區公所
011	臺北市政府客家事務委員會	041	臺北市士林區公所
031	臺北市松山區公所	042	臺北市北投區公所

# 臺北市松山區公所

## 目次

中華民國 115 年度

一、追加(減)預算總說明	第	1 頁
二、主要表		
(一)歲入來源別預算表	第	5 頁
(二)歲入來源別預算表(經資分列)	第	7 頁
(三)歲出機關別預算表	第	9 頁
(四)歲出機關別預算表(經資分列)	第	10 頁
三、附屬表		
(一)歲入項目說明提要與預算明細表	第	13 頁
(二)歲出計畫說明提要與各項費用明細表	第	17 頁
1. 區政業務		
區政管理	第	17 頁
2. 接受中央補助支出		
接受中央各部會補助支出	第	18 頁
四、參考表		
(一)歲出一級用途別科目分析表	第	19 頁
(二)歲出按職能別及經濟性綜合分類表	第	20 頁

# 一、追加(減)預算總說明

臺北市松山區公所  
追加(減)預算總說明

中華民國 115 度

一、現行法定職掌：

(一)機關主要職掌：本所組織規程依 107 年 1 月 16 日府法綜字第 10730166300 號令掌理全區自治業務之推行。

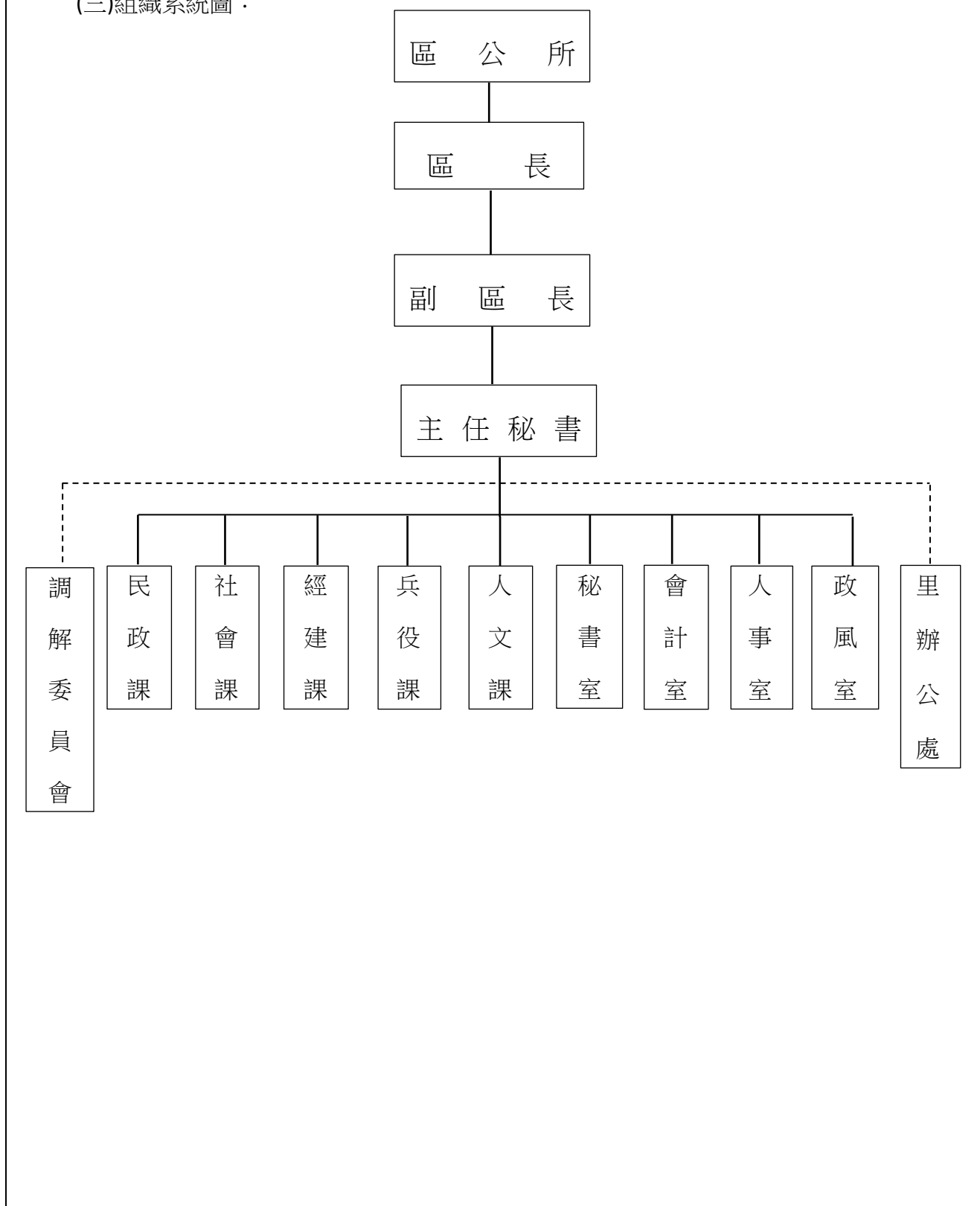
(二)內部分層業務：本所置區長、副區長、主任秘書，預算員額職員 116 人、駕駛 1 人、技工 8 人、工友 1 人，共計 126 人，其內部分層業務如下：

- 1.民政課：自治行政、選舉、災害防救、區民活動中心經營管理、環境衛生、公共衛生、國民教育、國民體育、民防及其他有關民政事項。
- 2.社會課：社會福利、社會救助、全民健康保險、社區發展及其他有關社政事項。
- 3.經建課：區民活動中心新建、修繕工程、參與式預算規劃執行、地政、工商、農政事項及鄰里公園管理維護。
- 4.兵役課：兵役行政、徵兵處理、兵役勤務、後備軍人管理、替代役業務及其他有關役政事項。
- 5.人文課：人口政策宣導暨新住民生活輔導、文化藝術、社區藝文、禮俗宗教、慶典活動、史蹟文獻、觀光宣導及其他有關文化事項。
- 6.秘書室：文書、出納、總務、資訊、法制、研考及不屬其他各課室事項。
- 7.會計室：依法辦理歲計、會計及統計事項。
- 8.人事室：依法辦理人事管理事項。
- 9.政風室：依法辦理政風事項。

臺北市松山區公所  
追加(減)預算總說明

中華民國 115 年度

(三)組織系統圖：



臺北市松山區公所  
追加(減)預算總說明

中華民國 115 年度

二、本年度施政(業務及工作)計畫修正重點及追加(減)預算提要：

(一) 本年度施政(業務及工作)計畫修正重點：

依據衛生福利部中央健康保險署 114 年 8 月 27 日健保承字第 1140640739 號函，補助辦理健保業務推展計畫之經費，原編列計畫型補助款全數減列，50%改以一般性補助款核列，辦理歲入、歲出追加(減)預算。

(二) 追加(減)預算提要：

1. 歲入部分：

追加衛生福利部中央健康保險署核定以一般性補助款補助辦理健保業務推展計畫收入 224,250 元，追減原編列計畫型補助收入 448,500 元。

2. 歲出部分：

追加衛生福利部中央健康保險署核定以一般性補助款補助辦理健保業務推展計畫之本府所增負擔經費 224,250 元，追減原編列接受中央各部會補助支出 224,000 元。

本 頁 空 白

## 二、主 要 表

# 臺北市松山區公所

## 歲入來源別預算表

經資併計

中華民國115年度

單位：新臺幣千元

科 目				名稱及編號	原預算數	追加(減) 預算數	追加(減)後 預算數	說明及法令依據
款	項	目	節					
				合 計	24,677	226 -448	24,455	
02				0400000000 罰款及賠償收入	126	-	126	
	010			0402031000 臺北市松山區公所	126	-	126	
		01		0402031010 罰金罰鍰及怠金	3	-	3	
			01	0402031011 罰金罰鍰	3	-	3	
		02		0402031020 沒入及沒收財物	100	-	100	
			01	0402031021 沒入金	100	-	100	
		03		0402031030 賠償收入	23	-	23	
			01	0402031031 一般賠償收入	23	-	23	
03				0500000000 規費收入	11,114	-	11,114	
	006			0502031000 臺北市松山區公所	11,114	-	11,114	
		01		0502031010 行政規費收入	1	-	1	
			01	0502031011 審查費	1	-	1	
		02		0502031030 使用規費收入	11,113	-	11,113	
			01	0502031033 資料使用費	1	-	1	
		02		0502031036 場地設施使用費	11,112	-	11,112	
04				0700000000 財產收入	262	-	262	
	010			0702031000 臺北市松山區公所	262	-	262	

# 臺北市松山區公所

## 歲入來源別預算表

經資併計

中華民國115年度

單位：新臺幣千元

科 目				原預算數	追加(減) 預算數	追加(減)後 預算數	說明及法令依據	
款	項	目	節					名稱及編號
06	004	01	01	07020310100 財產孳息	174	-	174	
				07020310103 租金收入	174	-	174	
				07020310500 廢舊物資售價	88	-	88	
				07020310501 廢舊物資售價	88	-	88	
				09000000000 補助及協助收入	13,067	226 -449	12,844	
				09020310000 臺北市松山區公所	13,067	226 -449	12,844	
				09020310100 上級政府補助收入	13,067	226 -449	12,844	
				09020310102 計畫型補助收入	13,067	1 -449	12,619	衛生福利部中央健康保險署補助辦理「健保業務」，因115年度核定改以一般性補助款補助辦理，爰追減已編列之補助收入如列數(依據衛生福利部中央健康保險署114.8.27健保承字第1140640739號函)。
				09020310101 一般性補助收入	-	225 -	225	追加衛生福利部中央健康保險署核定以一般性補助款補助辦理「健保業務」收入如列數(依據衛生福利部中央健康保險署114.8.27健保承字第1140640739號函)。
				12000000000 其他收入	108	-	108	
				12020310000 臺北市松山區公所	108	-	108	
				08	011	01	01	12020310200 雜項收入
12020310210 其他雜項收入	108	-	108					

臺北市松山區公所  
歲入來源別預算表

中華民國115年度

單位：新臺幣千元

科 目				名稱及編號	原預算數	追加(減) 預算數	追加(減)後 預算數	說明及法令依據
款	項	目	節					
				合 計	24,677	226 -448	24,455	
				經常門合計	24,677	226 -448	24,455	
02				04000000000 罰款及賠償收入	126	-	126	
	010			04020310000 臺北市松山區公所	126	-	126	
		01		04020310100 罰金罰鍰及怠金	3	-	3	
			01	04020310101 罰金罰鍰	3	-	3	
		02		04020310200 沒入及沒收財物	100	-	100	
			01	04020310201 沒入金	100	-	100	
		03		04020310300 賠償收入	23	-	23	
			01	04020310301 一般賠償收入	23	-	23	
03				05000000000 規費收入	11,114	-	11,114	
	006			05020310000 臺北市松山區公所	11,114	-	11,114	
		01		05020310100 行政規費收入	1	-	1	
			01	05020310101 審查費	1	-	1	
		02		05020310300 使用規費收入	11,113	-	11,113	
			01	05020310303 資料使用費	1	-	1	
		02		05020310306 場地設施使用費	11,112	-	11,112	
04				07000000000 財產收入	262	-	262	

臺北市松山區公所  
歲入來源別預算表

中華民國115年度

單位：新臺幣千元

科 目				名稱及編號	原預算數	追加(減) 預算數	追加(減)後 預算數	說明及法令依據
款	項	目	節					
	010			07020310000 臺北市松山區公所	262	-	262	
		01		07020310100 財產孳息	174	-	174	
			02	07020310103 租金收入	174	-	174	
		02		07020310500 廢舊物資售價	88	-	88	
			01	07020310501 廢舊物資售價	88	-	88	
06				09000000000 補助及協助收入	13,067	226 -449	12,844	
	004			09020310000 臺北市松山區公所	13,067	226 -449	12,844	
		01		09020310100 上級政府補助收入	13,067	226 -449	12,844	
			01	09020310102 計畫型補助收入	13,067	1 -449	12,619	
			02	09020310101 一般性補助收入	-	225	225	
08				12000000000 其他收入	108	-	108	
	011			12020310000 臺北市松山區公所	108	-	108	
		01		12020310200 雜項收入	108	-	108	
			02	12020310210 其他雜項收入	108	-	108	

臺北市松山區公所  
歲出機關別預算表

經資併計

中華民國115年度

單位：新臺幣千元

科 目				名稱及編號	原預算數	追加(減) 預算數	追加(減)後 預算數	說 明
款	項	目	節					
02				00020000000 臺北市政府主管	282,237	225 -224	282,238	
	011			00020310000 臺北市松山區公所	282,237	225 -224	282,238	
		01		37020310100 一般行政	139,572	- -	139,572	
			01	37020310101 行政管理	139,572	- -	139,572	
		02		37020315400 區政業務	127,913	225 -	128,138	
			01	37020315401 區政管理	127,913	225 -	128,138	追加衛生福利部中央健康保險署核定以一般性補助款補助辦理「健保業務」之本府所增負擔經費如列數。
		04		37020317200 接受中央補助支出	13,067	- -224	12,843	
			01	37020317202 接受中央各部會補助支出	13,067	- -224	12,843	衛生福利部中央健康保險署因調整辦理「健保業務」補助經費，爰追減已編列之年度預算如列數。
		05		37020319000 一般建築及設備	885	- -	885	
			01	37020319002 營建工程	210	- -	210	
			02	37020319004 其他設備	675	- -	675	
		07		37020319800 第一預備金	800	- -	800	
			01	37020319801 第一預備金	800	- -	800	

臺北市松山區公所  
歲出機關別預算表

中華民國115年度

單位：新臺幣千元

科 目				名稱及編號	原預算數	追加(減) 預算數	追加(減)後 預算數	說 明
款	項	目	節					
				總 計	282,237	225 -224	282,238	
02				0002000000 臺北市府主管	282,237	225 -224	282,238	
	011			0002031000 臺北市松山區公所	282,237	225 -224	282,238	
				經常門合計	255,746	225 -224	255,747	
		01		37020310100 一般行政	139,572	-	139,572	
			01	37020310101 行政管理	139,572	-	139,572	
		02		37020315400 區政業務	102,507	225 -	102,732	
			01	37020315401 區政管理	102,507	225 -	102,732	
		04		37020317200 接受中央補助支出	12,867	- -224	12,643	
			01	37020317202 接受中央各部 會補助支出	12,867	- -224	12,643	
		07		37020319800 第一預備金	800	-	800	
			01	37020319801 第一預備金	800	-	800	
				資本門合計	26,491	-	26,491	
		02		37020315400 區政業務	25,406	-	25,406	
			01	37020315401 區政管理	25,406	-	25,406	
		04		37020317200 接受中央補助支出	200	-	200	
			01	37020317202 接受中央各部 會補助支出	200	-	200	

臺北市松山區公所  
歲出機關別預算表

中華民國115年度

單位：新臺幣千元

科 目				名稱及編號	原預算數	追加(減) 預算數	追加(減)後 預算數	說 明
款	項	目	節					
		05		37020319000 一般建築及設備	885	-	885	
			01	37020319002 營建工程	210	-	210	
			02	37020319004 其他設備	675	-	675	

本 頁 空 白

# 三、附 屬 表

# 臺北市松山區公所

## 歲入項目說明提要與預算明細表

經常門

中華民國115年度

單位：新臺幣元

上級政府補助收入—一般性補助收入

上級政府補助收入—一般性補助收入

來源別子目及細目與編號		09020310101 上級政府補助收入-一般性補助收入		承辦單位	社會課
原預算數	0元	追加(減)預算數	225,000元	追加(減)後預算數	225,000元
<p>一、項目內容：衛生福利部中央健康保險署「補助辦理健保業務推展計畫」經費。</p> <p>二、法令依據：依據衛生福利部中央健康保險署114年8月27日健保承字第1140640739號函辦理。</p> <p>三、計算方法：衛生福利部中央健康保險署「補助辦理健保業務推展計畫」經費：配合財政收支劃分法，原編列之計畫型補助款全數減列，50%改以一般性補助款核列，補助標準以各區公所在保人數計算。</p> <p>四、實施進度：自民國115年1月1日起至115年12月31日止。</p> <p>五、完成方法：依收支並列方式編列預算。</p> <p>六、預期成果：協助處理市民臨櫃申辦、強化辦理各項健保業務、電話諮詢及健保相關疑難問題解答。</p>					

歲入項目說明

臺北市松山區公所

歲入項目說明提要與預算明細表

經常門

中華民國115年度

單位：新臺幣元

科目名稱及編號	單位	數量	單價	追加預算數	追減預算數	說明及收入依據
合計				225,000		
09020310101 一般性補助收入	年	1	224,250	224,250		衛生福利部中央健康保險署「補助辦理健保業務推展計畫」收入。 收入依據：衛生福利部中央健康保險署114年8月27日健保承字第1140640739號函。
	年	1	750	750		配合預算編列至千元，增列進位數750元。 收入依據：

上級政府補助收入——一般性補助收入

上級政府補助收入——一般性補助收入

臺北市松山區公所

歲入項目說明提要與預算明細表

經常門

中華民國115年度

單位：新臺幣元

上級政府補助收入—計畫型補助收入

上級政府補助收入—計畫型補助收入

來源別子目及細目與編號		09020310102 上級政府補助收入-計畫型補助收入		承辦單位	社會課
原預算數	13,067,000元	追加(減)預算數	-448,000元	追加(減)後預算數	12,619,000元
<p>一、項目內容：衛生福利部中央健康保險署「補助辦理健保業務推展計畫」經費。</p> <p>二、法令依據：依據衛生福利部中央健康保險署114年8月27日健保承字第1140640739號函辦理。</p> <p>三、計算方法：衛生福利部中央健康保險署「補助辦理健保業務推展計畫」經費：配合財政收支劃分法，原編列之計畫型補助款全數減列，50%改以一般性補助款核列，補助標準以各區公所在保人數計算。</p> <p>四、實施進度：自民國115年1月1日起至115年12月31日止。</p> <p>五、完成方法：依實際核撥數額解繳市庫。</p> <p>六、預期成果：協助處理市民臨櫃申辦、強化辦理各項健保業務、電話諮詢及健保相關疑難問題解答。</p>					

歲入項目說明

臺北市松山區公所

歲入項目說明提要與預算明細表

經常門

中華民國115年度

單位：新臺幣元

科目名稱及編號	單位	數量	單價	追加預算數	追減預算數	說明及收入依據
合計				500	448,500	
09020310102 計畫型補助收入	年	1	448,500		448,500	因衛生福利部中央健康保險署「補助辦理健保業務推展計畫」，計畫型補助款全數減列，爰追減如列數。 收入依據：衛生福利部中央健康保險署114年8月27日健保承字第1140640739號函。
	年	1	500	500		配合預算編列至千元，增列進位數500元。 收入依據：

上級政府補助收入—計畫型補助收入

上級政府補助收入—計畫型補助收入

# 臺北市松山區公所

## 歲出計畫說明提要與各項費用明細表

中華民國115年度

單位：新臺幣元

區政業務—區政管理

區政業務—區政管理

業務計畫及工作計畫名稱與編號		37020315401 區政業務-區政管理		承辦單位	社會課	
原預算數	127,913,000元	追加(減)預算數	225,000元	追加(減)後預算數	128,138,000元	
歲出計畫說明	<p>一、計畫內容： 因衛生福利部中央健康保險署「補助辦理健保業務推展計畫」經費減列50%，致原編預算不足支應須辦理追加，以利健保業務推展順暢。</p> <p>二、預期成果： 協助處理市民臨櫃申辦，強化辦理各項健保業務，電話諮詢及健保相關疑難問題解答。</p>					
分支計畫及用途別科目	單位	數量	單價	追加預算數	追減預算數	說 明
合計				225,000		市款225,000元
03社會業務				225,000		市款225,000元
2000 業務費				225,000		市款225,000元
2033 約用人員酬金	年	1	224,250	224,250		健保業務行政事務費。
2054 一般事務費	年	1	750	750		配合預算編列至千元，增列進位數750元。

臺北市松山區公所

歲出計畫說明提要與各項費用明細表

中華民國115年度

單位：新臺幣元

接受中央補助支出—接受中央各部會補助支出

接受中央補助支出—接受中央各部會補助支出

業務計畫及工作計畫名稱與編號		37020317202 接受中央補助支出-接受中央各部會補助支出		承辦單位	社會課	
原預算數	13,067,000元	追加(減)預算數	-224,000元	追加(減)後預算數	12,843,000元	
<p>歲出計畫說明</p> <p>一、計畫內容： 依據衛生福利部中央健康保險署114年8月27日健保承字第1140640739號函追減健保業務推展計畫。</p> <p>二、預期成果： 協助處理市民臨櫃申辦，強化辦理各項健保業務，電話諮詢及健保相關疑難問題解答。</p>						
分支計畫及用途別科目	單位	數量	單價	追加預算數	追減預算數	說 明
合計					224,000	市款-224,000元
01接受中央各部會補助業務支出					224,000	市款-224,000元
2000 業務費					224,000	市款-224,000元
2033 約用人員酬金					224,000	
	年	1	224,000		224,000	健保業務行政事務費(臨時人員僱用費)。

## 四、參 考 表

臺北市松山區公所

歲出一級用途別科目分析表

中華民國115年度

單位：新臺幣千元

名稱及編號	合計	經常支出						資本支出					
		人事費	業務費	獎補助費	債務費	預備金	小計	人事費	業務費	設備及投資	獎補助費	預備金	小計
合計	225 -224		225 -224				225 -224						
37020310000 民政支出	225 -224		225 -224				225 -224						
37020315400 區政業務	225		225				225						
37020315401 區政管理	225		225				225						
37020317200 接受中央補助支出	-224		-224				-224						
37020317202 接受中央各部會 補助支出	-224		-224				-224						

歲出按職能及經

中華民國115

職能別分類	經濟性分類	經常支出							資本支出			
		受僱人員報酬	購買商品及勞務支出	債務利息	土地租金支出	經常移轉			經常支出合計	投資及增資		
						對企業	對非營利及民間機構	對政府		對國外	對營業基金	對非營業特種基金
總計		0	1						1			
01 一般公共事務		0	1						1			
02 防衛												
03 公共秩序與安全												
04 教育												
05 保健												
06 社會安全與福利												
07 住宅及社區服務												
08 娛樂、文化與宗教												
09 燃料與能源												
10 農、林、漁、牧業												
11 礦業、製造業及營造業												
12 運輸及通信												
13 其他經濟服務												
14 環境保護												
15 其他支出												

濟性綜合分類表

年度

單位：新臺幣千元

資本支出													總計
資本移轉				土地購入	無形資產購入	固定資本形成						資本支出合計	
對企業	對非營利及民間機構	對政府	對國外			住宅	非住宅房屋	營建工程	運輸工具	資訊軟體	其他設備及機器		
													1
													1