

# 臺北市 108 年人口遷徙情形 性別統計分析

報告單位：人口政策科

報告日期：109 年 12 月 16 日

# 臺北市 108 年人口遷徙情形性別統計與分析

## 一、臺北市長期人口遷徙趨勢

### (一)臺北市自民國 78 年起為長期人口淨遷出

觀察臺北市過去 50 年的人口變遷狀況，臺北市人口增減很明顯區分為 2 個階段，59-77 年為淨遷入時期，平均每年遷入近 1 萬 7 千人；78 年後開始長期淨遷出，最高峰於 82 年淨遷出達 6 萬 6,177 人，人口遷出的趨勢直到 98 年止，總計 21 年平均每年遷出 2 萬餘人；99 年後維持 5 年短暫的淨遷入，104 年到 108 年則又轉為淨遷出，平均遷出人數雖然達 1 萬 9 千餘人，但仍與過去 20 年的遷出人口數趨勢相當。

表 1: 臺北市過去 50 年社會增加數一覽表

年度	總人口數	遷入人數	遷出人數	社會增加數(人)
59	1,769,568	263,499	244,543	18,956
60	1,839,641	277,881	244,581	33,300
61	1,909,067	305,280	271,237	34,043
62	1,958,396	316,181	301,845	14,336
63	2,003,604	324,636	315,229	9,407
64	2,043,318	337,956	332,619	5,337
65	2,089,288	307,978	302,859	5,119
66	2,127,625	307,299	304,214	3,085
67	2,163,605	335,148	335,384	-236
68	2,196,237	356,853	362,050	-5,197
69	2,220,427	338,883	350,503	-11,620
70	2,270,983	311,249	296,164	15,085
71	2,327,641	335,394	313,031	22,363
72	2,388,374	320,521	291,760	28,761
73	2,449,702	323,226	293,083	30,143
74	2,507,620	332,388	304,256	28,132
75	2,575,180	514,729	473,493	41,236
76	2,637,100	504,857	469,996	34,861
77	2,681,857	445,143	431,126	14,017
78	2,702,678	392,806	400,032	-7,226
79	2,719,659	366,127	378,116	-11,989
80	2,717,992	355,300	382,891	-27,591

年度	總人口數	遷入人數	遷出人數	社會增加數(人)
81	2,696,073	368,912	415,130	-46,218
82	2,653,245	347,586	413,763	-66,177
83	2,653,578	342,295	364,322	-22,027
84	2,632,863	348,584	392,253	-43,669
85	2,605,374	347,031	396,450	-49,419
86	2,598,493	362,665	392,249	-29,584
87	2,639,939	316,665	293,048	23,617
88	2,641,312	290,811	308,581	-17,770
89	2,646,474	272,802	288,329	-15,527
90	2,633,802	246,335	272,668	-26,333
91	2,641,856	274,362	278,433	-4,071
92	2,627,138	259,762	284,014	-24,252
93	2,622,472	253,830	266,634	-12,804
94	2,616,375	261,172	273,715	-12,543
95	2,632,242	282,971	274,244	8,727
96	2,629,269	242,641	252,363	-9,722
97	2,622,923	237,898	249,329	-11,431
98	2,607,428	238,135	257,773	-19,638
99	2,618,772	249,197	240,985	8,212
100	2,650,968	242,989	219,937	23,052
101	2,673,226	230,921	221,582	9,339
102	2,686,516	213,654	210,695	2,959
103	2,702,315	217,024	213,072	3,952
104	2,704,810	206,119	215,505	-9,386
105	2,695,704	198,253	217,369	-19,116
106	2,683,257	191,755	211,777	-20,022
107	2,668,572	201,241	220,873	-19,632
108	2,645,041	199,874	226,847	-26,973

資料來源：民政局公務統計報表。

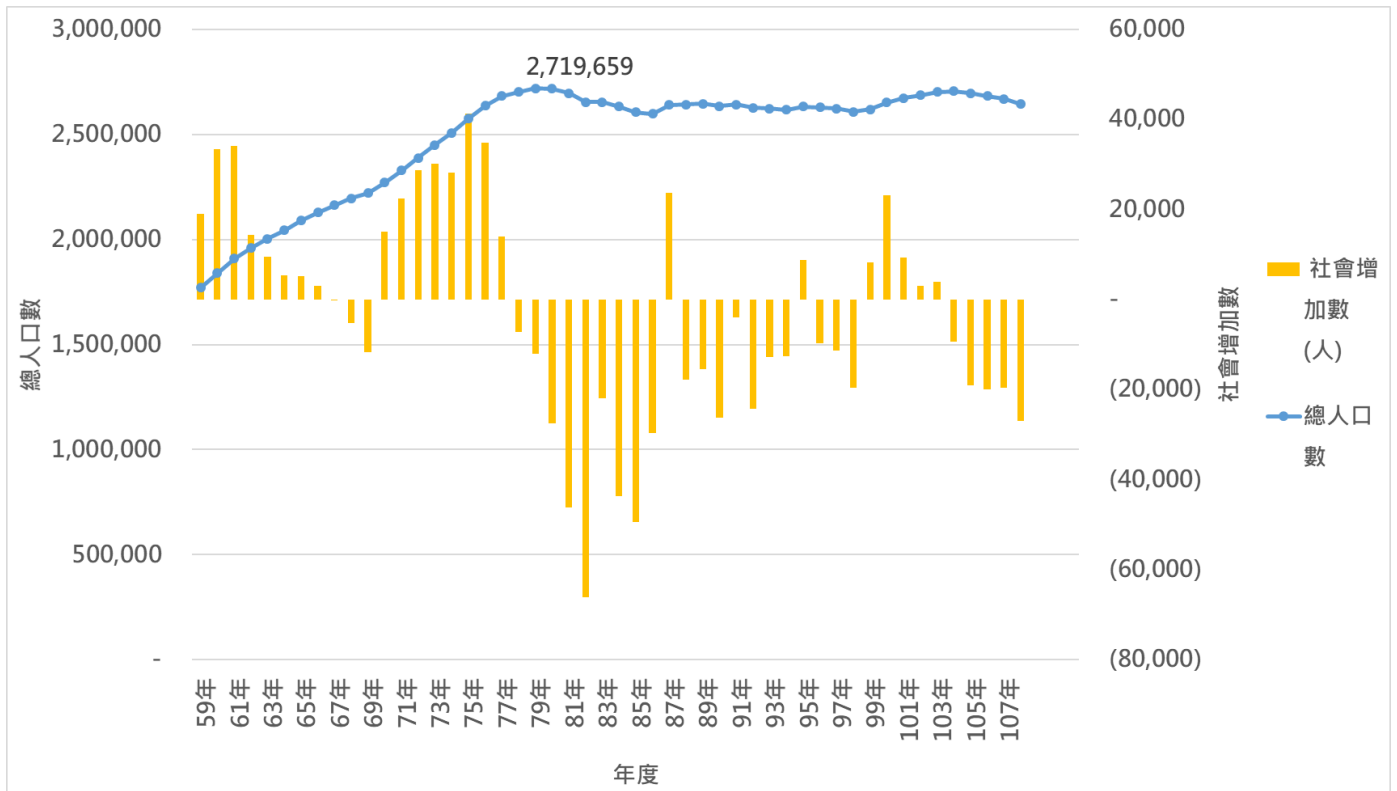


圖 1: 臺北市近 50 年社會增加數趨勢圖

**(二)近 10 年遷出臺北市的人口數量維持不變，造成人口淨遷出增加的因素在於遷入人口數持續下降**

99-103 年連續 5 年呈淨遷入，平均每年約 9,500 人；104 年後連續 5 年平均淨遷出 1 萬 9 千餘人。但觀察這 10 年遷徙人口數據可以發現(如下圖 2)，遷出臺北市的人口數量其實維持不變，造成人口淨遷出增加的因素在於遷入人口數持續下降，相較於 100 年，108 年遷入人口數減少 4 萬 3 千餘人，減幅達 17.7%。

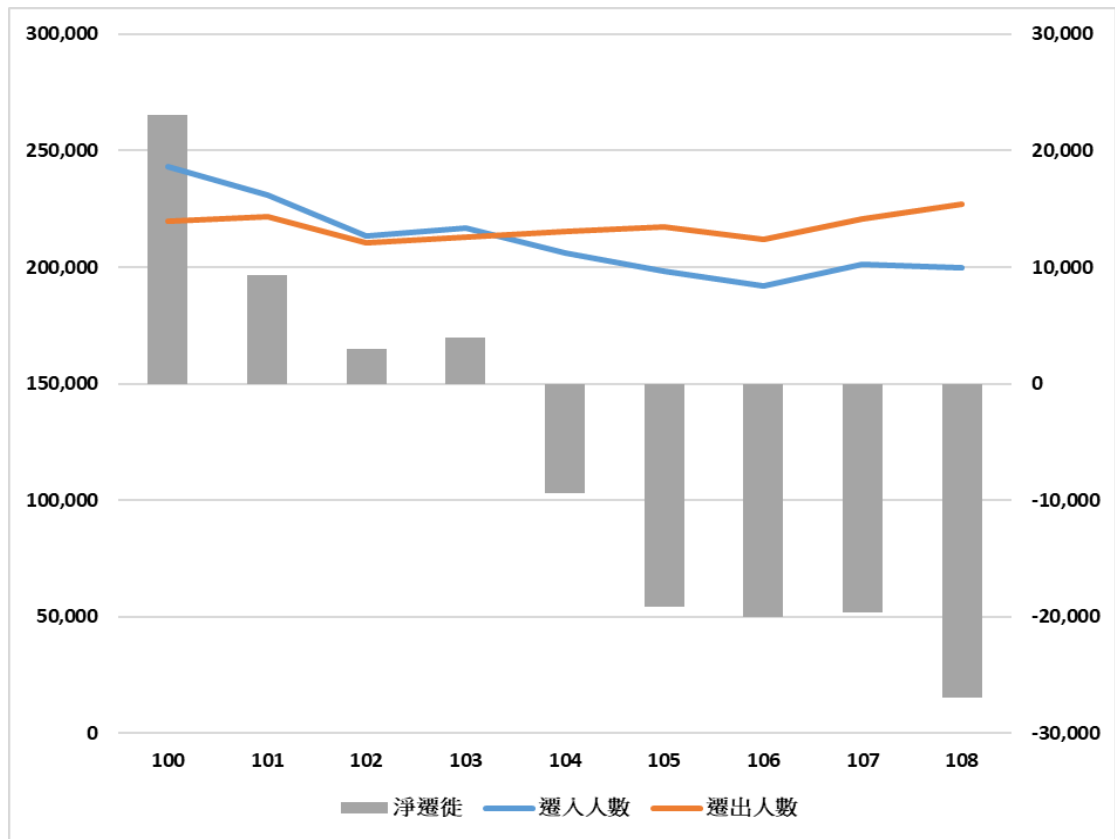


圖 2 臺北市 100 年後社會增加數趨勢圖

## 二、108 年臺北市人口遷徙情形統計與分析

有關遷徙人口之現行公務統計，因欠缺性別、年齡別及縣市別之細部統計，故本分析報告主要依據戶役政系統戶籍異動資料檔做人工分析。本數據不包含初設戶籍、廢止戶籍及撤銷遷出入登記等之數值，故與公務統計報表之遷出入人口數會有差異，但數據仍涵蓋絕大多數遷徙人口之資料，仍可據以觀察分析人口遷徙的特性。

### (一)依遷出入縣市別分析

#### 1. 人口淨遷出往鄰近縣市，應與都市發展人口自然外溢趨勢相關

本市 108 年人口淨遷徙數，從表 2 觀察，本市人口淨遷出新北市佔最大宗，淨遷出達 2 萬 1 千餘人，占總淨遷出人口(扣除遷往國外者)高達 72.6%，其次為桃園市淨遷出 5,264 人(17.9%)，兩者合計佔 90.5%，大致上與都市區域發展人口自然外溢相關；遷往新竹縣則可能與竹科高科技產業就業因素有關。

表 2: 108 年臺北市與他縣市遷出入人數一覽表

	自他縣市遷入 人數(A)	遷往他縣市人 數(B)	淨遷徙數 (C)=(A)-(B)
小計	68,537	98,437	-29,900
新 北 市	32,777	54,113	-21,336
桃 園 市	4,749	10,013	-5,264
新竹縣	844	1,838	-994
基隆市	1,933	2,682	-749
臺 中 市	3,301	3,966	-665
新竹市	847	1,502	-655
國 外	11,668	12,166	-498
宜蘭縣	1,427	1,722	-295
高 雄 市	2,589	2,776	-187
臺 南 市	1,718	1,837	-119
澎湖縣	191	229	-38
連江縣	77	63	14
花蓮縣	765	743	22
苗栗縣	731	704	27
嘉義市	442	408	34
嘉義縣	430	391	39
金門縣	471	427	44
臺東縣	404	353	51
雲林縣	774	721	53

南投縣	473	395	78
屏東縣	729	593	136
彰化縣	1,197	795	402

備註：本數據不包含初設戶籍(即從國外回台初次設籍，108年2,978人)、廢止戶籍(108年100人)及撤銷遷出入登記等之數值，故與公務統計報表之社會增加數會有差異(即表1)，以下之圖表數據皆同。

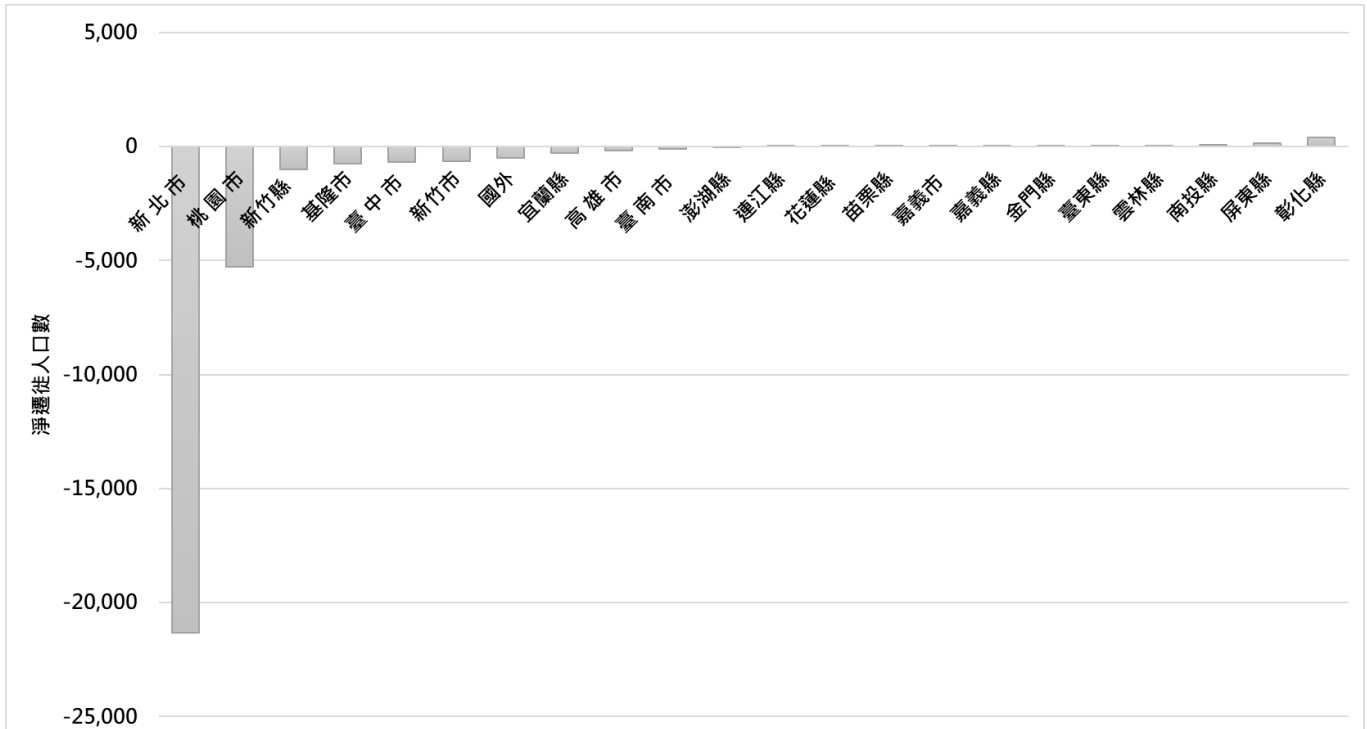


圖 3:108 年臺北市相對個別縣市社會增加數對照圖

細部分析遷往新北市及桃園市的行政區域(如表 3)，108 年遷出往新北市之人口 5 萬 4,113 人，從行政區別來看，前 3 名的遷入行政區分別為新店、汐止及三重，各有 6 千餘人遷往該地；遷出往桃園市共 1 萬 13 人，前 3 名的遷入行政區則分別為桃園區(遷入人口約莫與新北市林口區相當)、中壢及龜山(約莫與土城及五股相當)。從地理區域觀察，由臺北市遷往各該行政區的人口大於 1 千人的，幾乎沿著重要軌道建設路網分布(鐵路及捷運)，可見交通的可及性對於遷徙行為的影響佔有關鍵性作用。

表 3 108 年臺北市遷往新北市及桃園市各行政區人口數

序號	新北市行政區	遷往人口	桃園市行政區	遷往人口
1	新店區	6,381	桃園區	2,721
2	汐止區	6,254	中壢區	1,665
3	三重區	6,228	龜山區	1,292
4	板橋區	5,951	蘆竹區	989
5	中和區	4,753	八德區	822
6	淡水區	4,687	平鎮區	557
7	新莊區	3,718	楊梅區	548
8	永和區	2,998	大園區	495
9	蘆洲區	2,850	龍潭區	394
10	林口區	2,714	大溪區	307
11	土城區	1,677	觀音區	143
12	五股區	1,074	新屋區	60
13	樹林區	1,005	復興區	20
14	三峽區	847		
15	八里區	639		
16	泰山區	568		
17	深坑區	567		
18	鶯歌區	420		
19	三芝區	158		
20	瑞芳區	146		
21	萬里區	104		
22	石碇區	81		
23	坪林區	76		
24	金山區	66		
25	烏來區	42		
26	雙溪區	37		
27	石門區	30		
28	貢寮區	28		
29	平溪區	14		

## 2. 人口從中南部縣市淨遷入，臺北市仍具就業就學優勢

在遷入方面，苗栗縣以南之縣市，除了臺中、臺南、高雄市等 3 直轄市外，其他中南部縣市一概皆屬淨遷入，淨遷入人口最多者依序為彰化縣、屏東縣及南投縣、雲林縣，但相較於淨遷出人數，淨遷入人數則皆屬少量。



細部分析 108 年遷入臺北市人口的行政區域分布(如表 4)，遷入人口最多的前 3 個行政區分別為大安、文山及內湖區，最少的則為南港區。

表 4 108 年外縣市遷入臺北市各行政區人口數

行政區	遷入人口	行政區	遷入人口	行政區	遷入人口
大安區	9,327	士林區	6,006	信義區	4,961
文山區	7,482	北投區	5,630	萬華區	4,778
內湖區	6,739	中正區	5,429	大同區	3,792
中山區	6,369	松山區	5,156	南港區	2,868

## (二)依遷徙人口之性別分析

1. 臺北市 108 年底總人口 264.5 萬人，其中男性 126 萬人(47.6%)、女性 138.5 萬人(52.4%)。108 年遷徙人口，無論遷出或遷入人數，女性皆多於男性。以各性別的遷徙率(遷出入人數/總人數\*100)分析，女性遷出率為 3.75%，高於男性 3.68%；女性遷入率為 2.71%，同樣高於男性 2.44%；社會增加數方面，108 年男性人口淨遷出 1 萬 5,524 人，女性人口淨遷出 1 萬 4,376 人，男性較女性多遷出 1,148 人。

表 5 108 年臺北市遷徙人口男女性人數

社會遷徙	男性		女性		合計	
	人數	比例	人數	比例	人數	比例
遷出人口	46,392	47.1%	52,045	52.9%	98,437	100%
遷入人口	30,868	45.0%	37,669	55.0%	68,537	100%
社會增加數 (遷入-遷出)	-15,524	51.9%	-14,376	48.1%	-29,900	100%

2. 另若針對近 10 年(99-108)之數據分析(如下表 6 及圖 4)，則相關數據初步顯示：

(1)遷出人數不論男女性 10 年來相對穩定，但遷入人數在 104 年後兩者皆逐年遞減

99 年至 108 年，遷出人數不論男女性皆維持一定的量，並無波動相對較小；在遷入人數部分，則 10 年來男女性皆呈現遞

減趨勢，並在 104 年後快速衰退，造成人口淨遷出現象。

### (2) 女性相較男性對北市社會增加數貢獻較多

觀察男女性社會增加數，近 10 年女性的社會增加數都優於男性，單純從結果顯示，女性對於北市社會增加數貢獻較男性多。

### (3) 近 10 年女性遷徙行為(遷出及遷入)皆高於男性

觀察近 10 年期間男女性遷徙人數，顯示女性遷徙行為明顯多於男性。其中 10 年平均遷出人數男性為 4 萬 4,016 人，女性為 5 萬 407 人，平均高出 14.5%；在遷入人數部分，男女數量差異更大，男性 10 年平均遷入人數為 3 萬 8,883 人，女性則為 4 萬 6,206 人，女性高出 18.8%。

表 6：99-108 年臺北市遷徙人口性別比較表

	年度	99	100	101	102	103	104	105	106	107	108	平均
男性	遷出	48,649	42,877	43,995	42,799	41,701	41,999	44,360	43,405	43,983	46,392	44,016
	遷入	47,628	50,465	44,896	41,041	41,148	35,369	33,056	31,744	32,615	30,868	38,883
	社會增加	-1,021	7,588	901	-1,758	-553	-6,630	-11,304	-11,661	-11,368	-15,524	5,133
女性	遷出	56,073	49,919	51,093	49,229	48,020	48,395	50,109	49,178	50,012	52,045	50,407
	遷入	57,940	58,392	53,005	48,208	48,760	42,285	38,996	37,891	38,910	37,669	46,206
	社會增加	1,867	8,473	1,912	-1,021	740	-6,110	-11,113	-11,287	-11,102	-14,376	-4,201

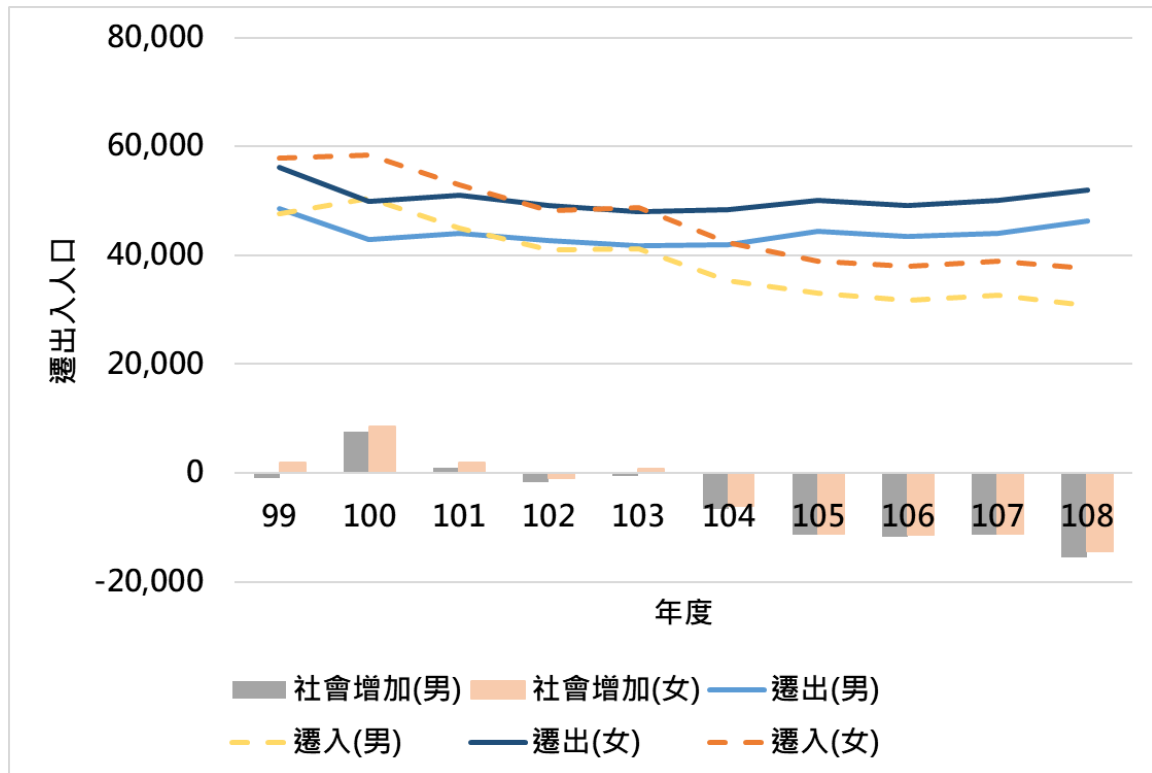


圖 4: 99-108 年臺北市遷徙人口男女性趨勢圖

### (三)依遷徙人口之年齡分析

1. 有關遷出人口的年齡分布，遷出人口於5歲、12歲分別形成高峰，64-65歲也有一波較不明顯的高峰；35-42歲則每年皆有2千人以上遷出：

以單齡人口分析(如下圖5)，5歲人口為遷出人口最多的一個年齡層，高達4,115人，形成一個明顯的高峰。7歲下降為僅785人，一直持續到11歲，12歲又形成另一個高峰。35-42歲則每年皆有2千人以上之人口遷出，形成一個長期的遷出高峰，43-55歲遷出人口緩降，但每年仍有1千人以上遷出，到55-63歲降為1千人以下。不過64-65歲突然又增加到1千人以上遷出，其後隨著年齡又急速遞減。

2. 有關遷入人口的年齡分布，11歲單齡人口大量遷入，64歲也有一波較不明顯的高峰；28-42歲則維持穩定的遷入：

以單齡人口分析(如下圖5)，11歲人口為108年遷入最多的一個年齡層，達1,656人，12歲也有1,483人遷入，形成一個高峰，13歲下降為僅459人。28-42歲則每年皆有1,300人以上之人口遷

入，形成一個穩定長期的遷入期，43歲以後遷入人口緩降，但64歲人口突然小幅增加，較63歲增加14%的遷入人口，不過65歲的遷入人口又馬上減少15%。

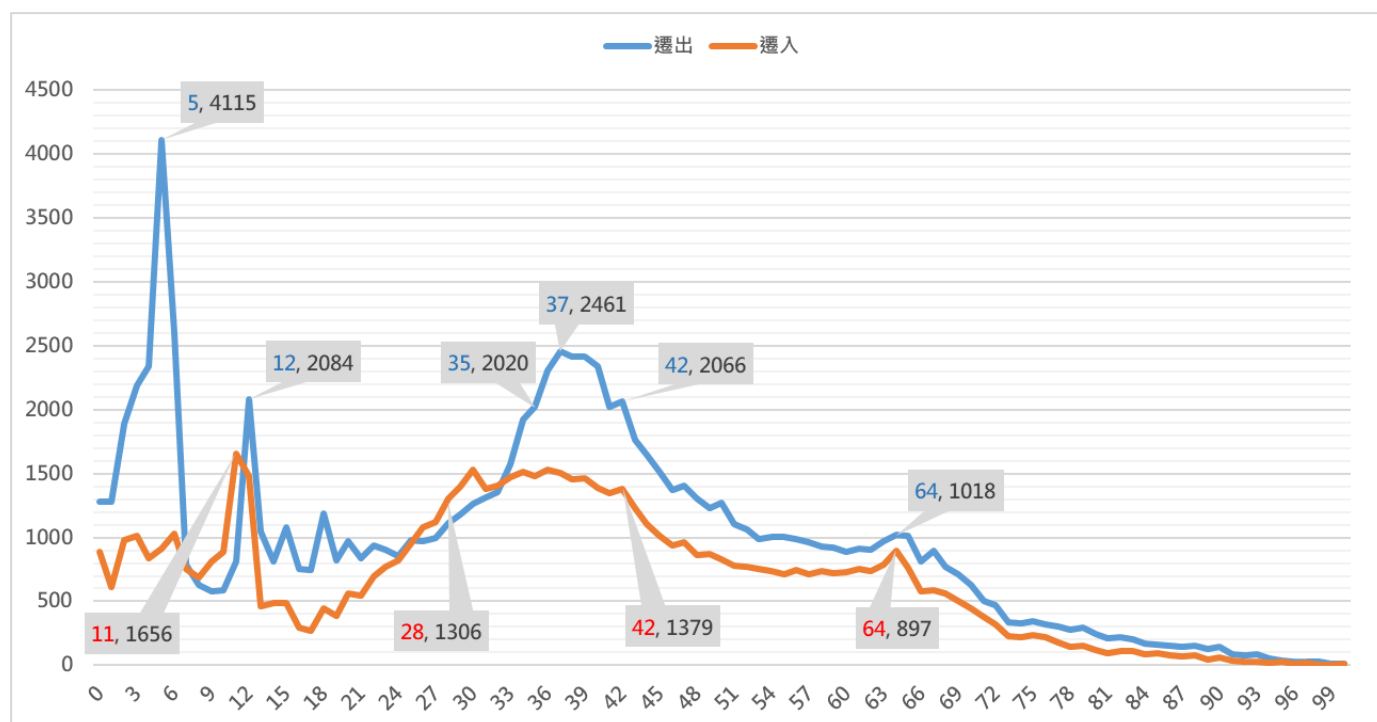


圖 5: 108 年臺北市單齡遷出及遷入人口分布圖

### 3. 針對單齡人口的淨遷徙人數分析：

108 年各單齡人口的淨遷徙人口數(如圖 6)，淨遷入的年齡層僅 8-11 歲以及 26-32 歲，其餘各單齡人口皆屬淨遷出。淨遷出人口最多的年齡層為 5 歲人口，淨遷出達 3,201 人，另 3 歲、4 歲及 6 歲也有淨遷出超過 1 千人以上；8 歲開始轉為淨遷入，到 11 歲達淨遷入的高峰(839 人)，從 3 歲到 11 歲形成一個反差極為懸殊的遷徙現象。另一波淨遷入的年齡層為 26-32 歲，不過每個單齡人口平均只淨遷入 146 人；33 歲後轉為大量淨遷出，38 歲淨遷出達 965 人，35 到 44 歲共 10 個年齡層人口，平均淨遷出達 750 餘人，形成另一個淨遷出的高峰期。而 64 歲左右形成的一波小高峰，遷徙數量明顯往上波動，則可能與退休重新安排住所有關，或縣市間不同的老人福利差異有關。

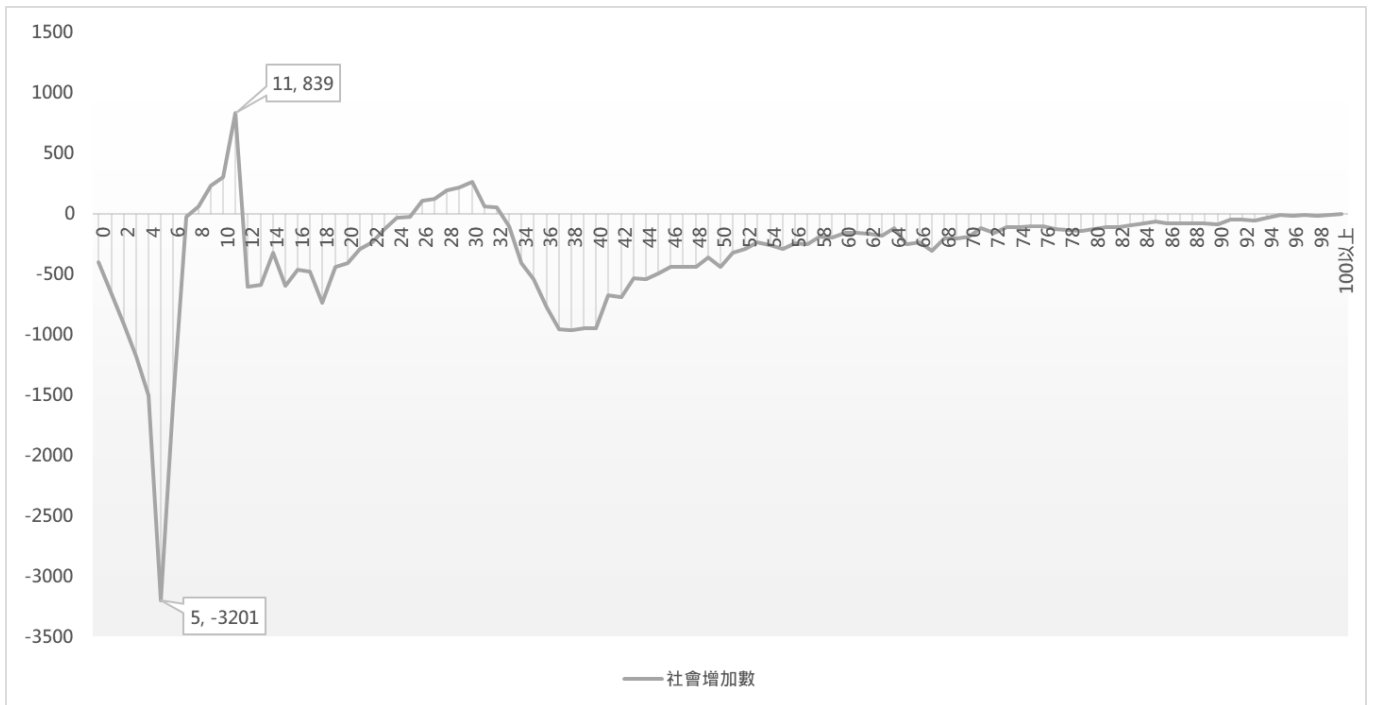


圖 6：108 年臺北市單齡淨遷徙(社會增加數)人口分布圖

#### (四)108 年遷徙人口的性別、年齡及縣市別交叉分析

##### 1. 遷徙人口的年齡及縣市別交叉分析

因臺北市近年大量遷出，故本部分僅限於分析臺北市遷往其他縣市的年齡層人口分布，遷入部分暫且不論。

108 年臺北市遷往國內其他外縣市(扣除遷往國外者)的人口計 8 萬 6,271 人，其中遷往新北市 5 萬 4,113 人，遷往桃園市 1 萬 13 人，遷往基隆市 2,682 人，三者合計 6 萬 6,808 人，佔總遷出人口的 77.4%，已接近 8 成。將遷往新北、桃園、基隆這 3 個區域的人口再依年齡別進行交叉分析(如下圖 7)，可以得出一些細微的差異：

- (1)5 歲單齡人口皆異常大量遷往新北、桃園、基隆。
- (2)接近 40 歲左右年齡層人口，有大量遷往新北與桃園的現象，以及少量遷往基隆。
- (3)64 歲人口有異常遷往新北、桃園的現象，但遷往基隆則不明顯。
- (4)12 歲單齡人口僅大量異常遷往新北，遷往桃園及基隆則不明顯。

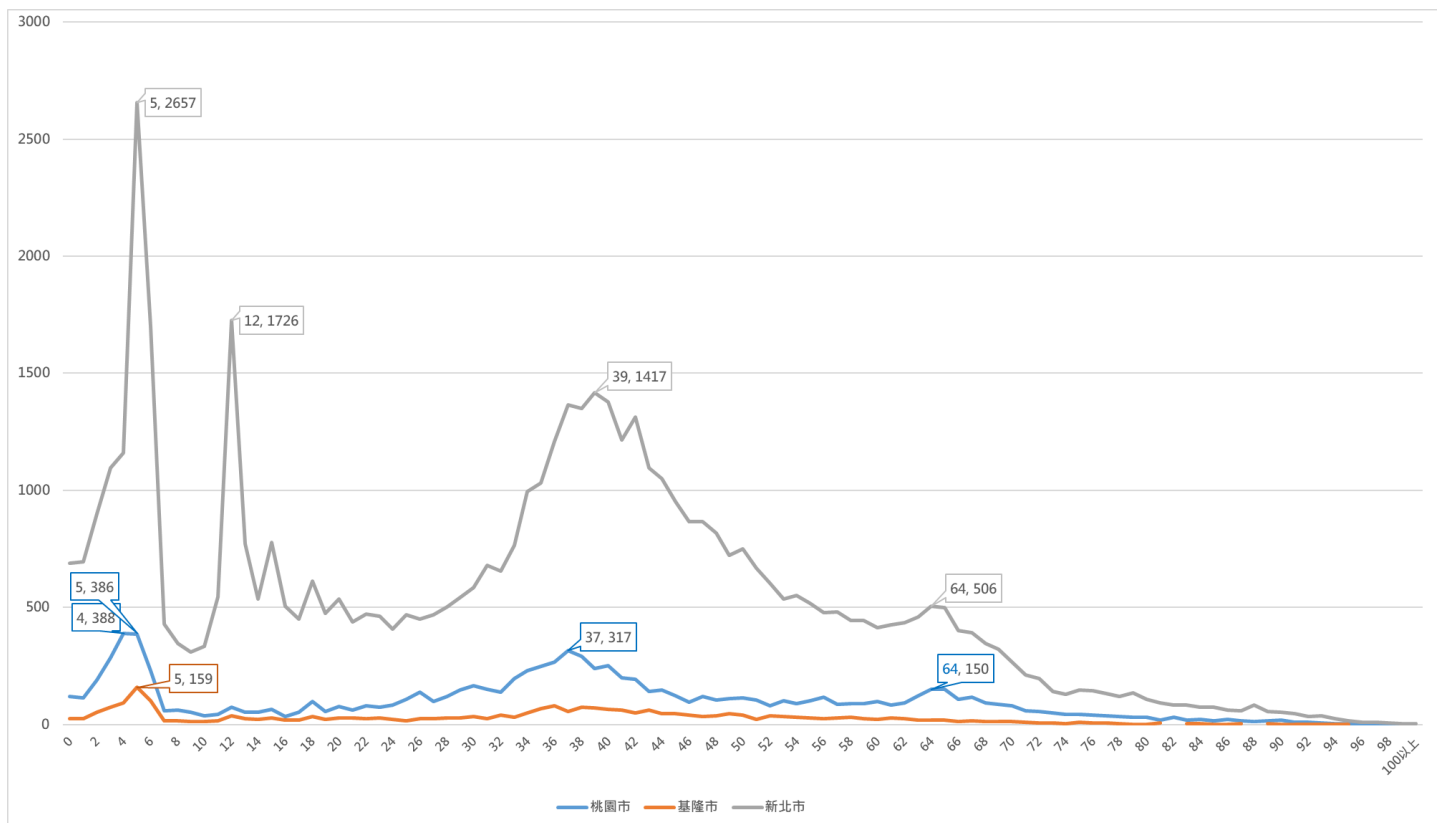


圖 7: 108 年臺北市遷往新北、桃園、基隆人口之年齡分布圖

## 2. 遷徙人口的性別及年齡交叉分析

觀察 108 年男女性的淨遷徙人口，特別的差異存在於 24-32 歲間，這些年齡層的女性有大量的淨遷入，而男性只有在 29-31 歲間 3 個年齡層呈現淨遷入，而且相對少量。33 歲以後年齡層的男女性都開始呈現淨遷出，女性淨遷出的最大值落在 37 歲，反觀男性淨遷出的最大值落在 40 歲，女性較男性提前 3 年遷出臺北市，50 歲以後的年齡層，性別差異則已不明顯(下圖 8)。

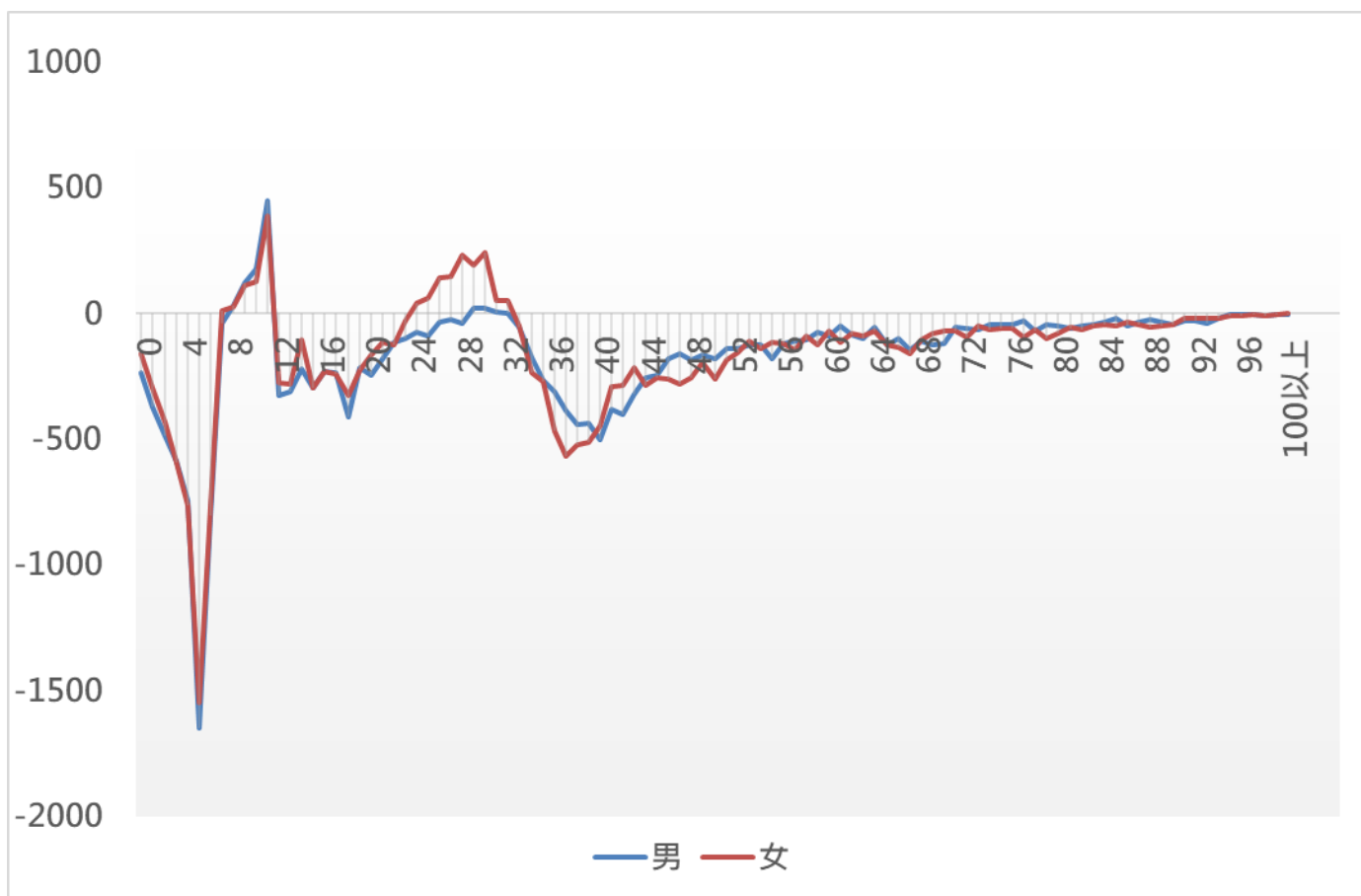


圖 8：108 年臺北市淨遷徙人口之性別/年齡差異圖

### 3. 遷徙人口的性別及縣市別交叉分析

從各縣市遷入臺北市的女性人數皆多於男性，只有連江、澎湖等明顯例外男性多於女性；自臺北市遷出的部分，遷往各縣市的女性人數同樣大部分皆多於男性，但男性遷往新竹縣、市的人口則多於女性，其他遷徙區域與性別之間的差異，初步看來並不明顯(如下表 7 及圖 9)。

表 7 108 年臺北市遷徙人口各縣市別/性別一覽表

縣市	遷往		自遷入		淨遷徙人數	
	男性	女性	男性	女性	男性	女性
新北市	-25,497	-28,616	14,758	18,019	-10,739	-10,597
國外	-5,324	-6,842	5,329	6,339	5	-503
桃園市	-4,761	-5,252	2,104	2,645	-2,657	-2,607
臺中市	-1,822	-2,144	1,422	1,,879	-400	-265
高雄市	-1,354	-1,422	1,178	1,411	-176	-11
基隆市	-1,273	-1,409	860	1,073	-413	-336
新竹縣	-947	-891	356	488	-591	-403
臺南市	-901	-936	738	980	-163	44
宜蘭縣	-848	-874	675	752	-173	-122
新竹市	-761	-741	390	457	-371	-284
彰化縣	-375	-420	529	668	154	248
雲林縣	-374	-347	341	433	-33	86
苗栗縣	-359	-345	352	379	-7	34
花蓮縣	-337	-406	333	432	-4	26
屏東縣	-301	-292	306	423	5	131
南投縣	-175	-220	209	264	34	44
金門縣	-212	-215	0	240	-212	25
嘉義市	-200	-208	188	254	-12	46
嘉義縣	-219	-172	202	228	-17	56
臺東縣	-162	-191	203	201	41	10
澎湖縣	-148	-81	119	72	-29	-9
連江縣	-42	-21	276	32	234	11
小計	-46,392	-52,045	30,868	37,669	-15,524	-14,376



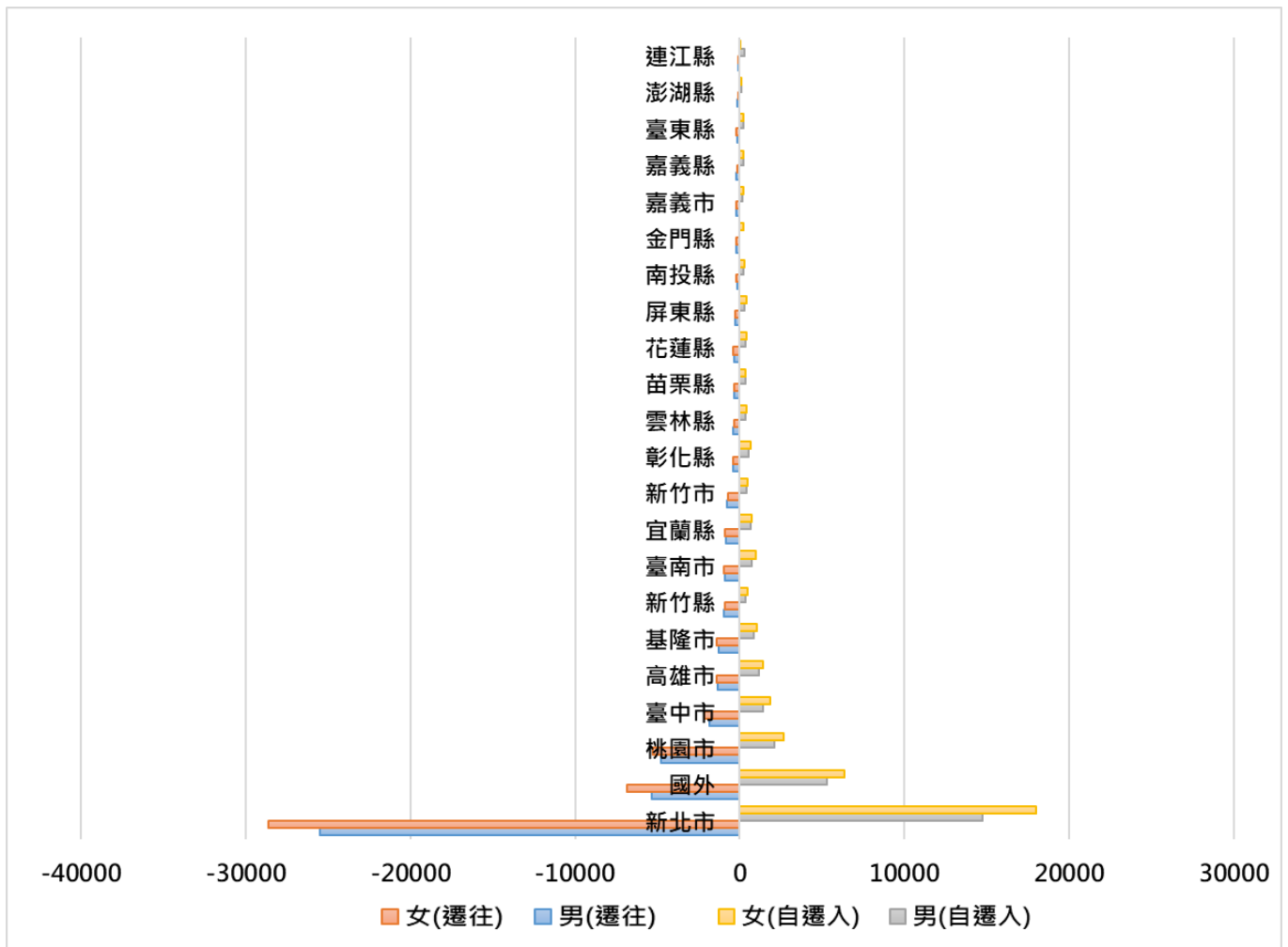


圖 9: 108 年臺北市遷徙人口之縣市別/性別差異圖

### 三、針對 108 年遷徙人口性別分析的初步發現

#### (一) 臺北市為女性人口比例最高的城市，施政應更重視女性及性別議題

臺北市 108 年總人口數，女性占 52.4%，人口數較男性多出近 12 萬 5 千人，女性遷入臺北市人口也明顯高於男性。依各縣市總人口的性別比例(下表 9)，臺北市是最女性人口比例最高的城市，因此整體環境的營造以及各項施政措施，應更加重視女性及性別議題。

表 8 108 年各縣市人口性比例 女=100

全國					
98.38					
臺北市	新北市	桃園市	臺中市	臺南市	高雄市
90.98	95.55	98.52	96.72	99.34	97.61
宜蘭縣	新竹縣	苗栗縣	南投縣	雲林縣	嘉義縣
101.9	104.25	106.48	104.68	107.41	108.01
屏東縣	臺東縣	花蓮縣	澎湖縣	基隆市	新竹市
104.1	106.04	102.42	106.6	99.67	97.24
嘉義市	金門縣	連江縣			
94.12	99.76	134.23			

#### (二) 遷徙區域對於不同性別的影響較不明顯

新北、基隆、桃園為主要的移動區域，佔全體遷徙數量達 92%。在北北基桃範圍內，遷徙的性別差異並不明顯；但少數例外如新竹縣市，則可以看到因為就業因素，對於遷徙行為產生不同的性別差異。

#### (三) 就業及成家階段的女性可能受限於性別角色，使其遷移決策有別於男性

從年齡及性別的交叉分析可以得知，不同性別的生命歷程仍然會影響遷徙行為。在學齡前及就學階段，以及老年退休階段，不同性別的遷徙行為差異不大。但在就業及成家階段，不同性別就產生差異，女性遷徙人口的數量明顯異常高於男性，其原因應與臺北市工資高、就業機會多，對於女性產生遷入的吸力；到了成家婚育階段，則可能因為婚姻家庭觀念及分工角色，使得女性比男性更容易遷移，諸如可能隨著結婚、家庭購

屋或先生換工作需求等原因而被動遷徙<sup>1</sup>。

#### 四、初步建議

- (一) 臺北市對於女性更具遷徙的吸力，且為全國女性人口比例最高的城市，施政應更重視女性及性別議題。
- (二) 就業及成家對於女性遷徙行為影響較男性大，應持續推動公、私領域的性別平權措施，讓女性不自我設限，同時讓女性在職場追求自我實現與成家育兒之間求取平衡。
- (三) 臺北市對於女性具有遷徙吸力，但未來晚婚、不婚現象將持續，加上老年人口不易遷徙的特性，女性獨老的問題恐需預先因應。

---

<sup>1</sup> 洪嘉瑜、銀慶貞(2008)，其分析台灣地區已婚者的遷移動機發現，已婚男性因為自身工作而遷移的現象普遍高於已婚女性，且已婚女性大多基於婚姻關係或家人工作變動而遷移。