

中華民國 108 年度 4-0501443

臺北市總預算

臺北市政府教育局主管

臺北市地方教育發展基金

臺北市大安區公館國民小學附屬單位預算之分預算

(特別收入基金)

臺北市大安區公館國民小學編

臺北市地方教育發展基金－臺北市大安區公館國民小學

目次

中華民國108年度

一、財務摘要	第 1 頁
二、業務計畫及預算概要	第 3 -10 頁
三、預算主要表	
(一) 基金來源、用途及餘絀預計表	第 11 頁
(二) 現金流量預計表	第 12 頁
四、預算明細表	
(一) 基金來源－服務收入明細表	第 13 頁
(二) 基金來源－財產處分收入明細表	第 14 頁
(三) 基金來源－其他財產收入明細表	第 15 頁
(四) 基金來源－公庫撥款收入明細表	第 16 頁
(五) 基金來源－學雜費收入明細表	第 17 頁
(六) 基金來源－雜項收入明細表	第 18 頁
(七) 基金用途－國民教育計畫明細表	第 19 -26 頁
(八) 基金用途－學前教育計畫明細表	第 27 -29 頁
(九) 基金用途－一般行政管理計畫明細表	第 30 -31 頁
(十) 基金用途－建築及設備計畫明細表	第 32 -33 頁
五、預算參考表	
(一) 預計平衡表	第 35 頁
(二) 各項費用彙計表	第 36 -41 頁
(三) 員工人數彙計表	第 42 頁
(四) 用人費用彙計表	第 44 -47 頁
(五) 聘用及約僱人員明細表	第 48 -49 頁
(六) 單位（或計畫）成本分析表	第 50 頁

臺北市地方教育發展基金－臺北市大安區公館國民小學

目 次

中華民國108年度

(七) 5年來主要業務計畫分析表	第 51 頁
(八) 資本資產及長期負債明細表	第 52 頁

臺北市地方教育發展基金－臺北市大安區公館國民小學

財務摘要

中華民國108年度

單位：新臺幣千元

項 目	本 年 度	上 年 度	比較增減數	%
經營成績：				
基金來源	78,335	66,137	12,198	18.44
基金用途	80,647	71,656	8,991	12.55
賸餘(短絀)	-2,312	-5,519	3,207	--
餘絀情形：				
基金餘額	2,083	4,395	-2,312	-52.61
現金流量(註)：				
現金及約當現金之淨增(減)	-2,312	-5,519	3,207	--

附註：現金流量係採現金及約當現金基礎，包括現金及自投資日起3個月內到期或清償之債權證券。

本 頁 空 白

業務計畫及預算概要

臺北市地方教育發展基金－臺北市大安區公館國民小學

業務計畫及預算概要

中華民國 108 年度

壹、基金概況

一、設立宗旨及願景：

- (一) 本校遵照憲法第 158 及 160 條規定，教育文化應發展民族精神、自治精神，國民道德與健全體格、科學及生活智能，以培養學童七大學習領域及十大基本能力。
- (二) 本校自 91 年度起依教育經費編列與管理法第 13 條規定設置「臺北市地方教育發展基金」，以促進教育健全發展，提昇教育經費運用績效。
- (三) 本校以「適性成就每一個孩子的多元才能」為教育使命，以「都市中的健康、活力、智慧學校」為願景，建構一所「人本教育人性觀、開放教育學習觀、全人教育生活觀」的創新優質學園。

二、施政重點：

- (一) 開啟多元智慧：尊重每個學生獨特的個性，以多元智慧的觀點協助他找到生命的亮點，肯定天生我才必有用，能知於學，樂於學。
- (二) 培養生活能力：因應新世紀知識社會的到來，培養學生帶得走的能力，諸如人際溝通能力、資訊能力、終身學習能力、生涯規畫能力、問題解決能力等。
- (三) 蘊育人文情懷：在溫馨開放的校園文化中，孕育人文情懷，學會尊重、包容；建構生命的價值、完成人性的開展。
- (四) 建置溫馨民主的校園文化：
 1. 以參與式管理、落實行政、教師會、家長會三者的良性互動。
 2. 以學生第一，教學優先的觀念提昇行政服務效率。
 3. 放下威權心態，開啟校園民主之風氣。
- (五) 推動適性教學：
 1. 運用小班優勢，採多元化、活潑化的教學及評量。
 2. 運用校內外資源，加強多元學習能力。
 3. 關懷相對弱勢學生之教學及輔導。
 4. 發展資訊教育，充實學生電腦運用之知能，並提昇教師運用電腦教學之能力。

臺北市地方教育發展基金－臺北市大安區公館國民小學

業務計畫及預算概要

中華民國 108 年度

(六) 辦理發展性的訓輔活動：

- 1.辦理各項活動、競賽及展演。
- 2.推動校內外學習服務。
- 3.發展績優社團及校隊，如足球隊、桌球社、直排輪社、武術社、扯鈴社等。
- 4.加強新興領域教育的辦理，並融入各科教學以收成效。

三、組織概況（另附組織系統圖）：

本校設置校長 1 人，綜理全校校務，下設教務處、學生事務處、總務處、輔導室、會計室、人事室及幼兒園等單位。

內部分層業務如下：

(一) 教務處：秉承校長之命，辦理全校教務事項。

- 1.教學組：掌理課程編排、課業考查、學藝競賽、教學研究、教師進修、差假教師調代課及缺補課之查核等事項。
- 2.註冊組：掌理註冊、編班、轉學、學籍保管、各項獎助學金補助及成績考查等有關學籍事項。
- 3.資訊組：掌理電腦設備及區域網路之管理、保管等事項。

(二) 學生事務處：秉承校長之命，辦理全校學生事務事項。

- 1.訓育組：掌理訓育計畫之擬定及辦理各類訓育等活動。
- 2.體育組：掌理學生體育活動、體格鍛鍊等事項。
- 3.衛生組：掌理健康檢查，個人及環境衛生檢查、保健等事項。

(三) 總務處：秉承校長之命，辦理全校總務事項。

- 1.事務組：掌理校舍、校具、財產、物品採購保管、工程發包、監工及驗收。
- 2.出納組：辦理現金、票據、契約之保管等收支事項，文件收發登錄、撰擬繕校、典守學校印信、檔案保管、整理各項會議紀錄及校史等事項。

(四) 輔導室：秉承校長之命，辦理全校學生學習輔導、生活輔導、生涯輔導等事項。

特教組：擬訂特殊教育計畫章則、親師輔導諮詢、特教班甄選鑑別、實施各項診斷測驗、特教兒童追蹤輔導等事項。

臺北市地方教育發展基金 - 臺北市大安區公館國民小學

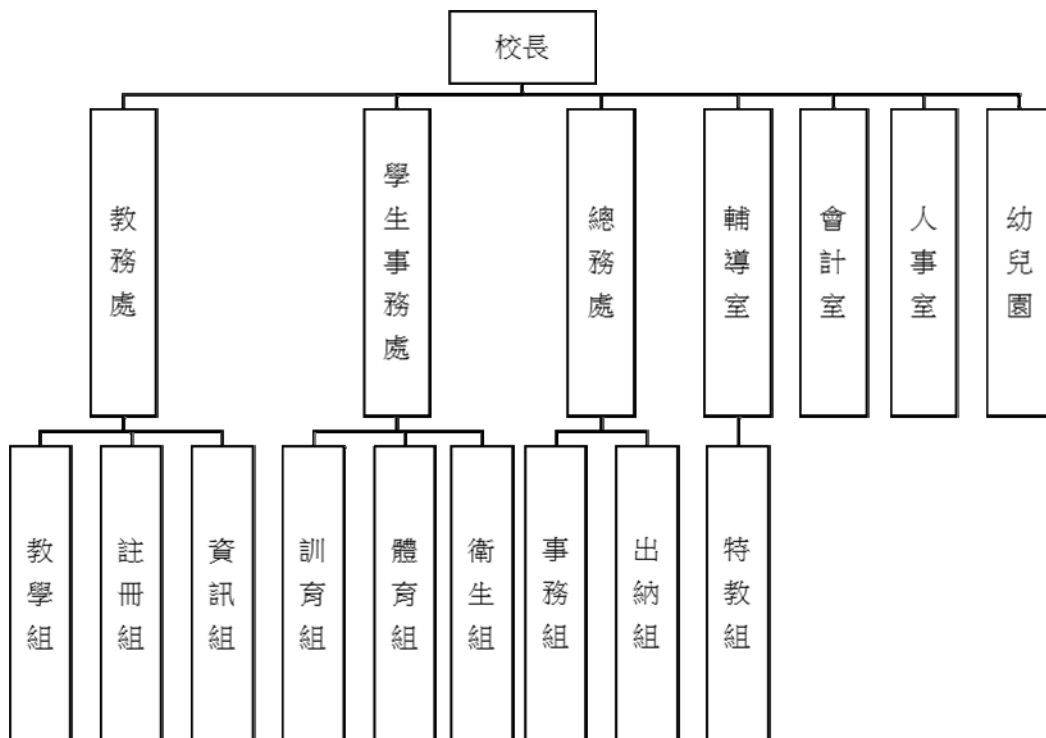
業務計畫及預算概要

中華民國 108 年度

(五) 會計室：秉承上級主計機關之監督與指導，並受校長之指揮，依法辦理歲計、會計、統計等事項。

(六) 人事室：秉承上級人事機關之監督與指導，並受校長之指揮，依法辦理人事管理查核等事項。

(七) 幼兒園：秉承校長之命，綜理園務、規劃幼兒教學、保育、環境與各項措施。



四、基金歸類及屬性：

本校地方教育發展基金依據教育經費編列與管理法第 13 條規定設置，本基金為預算法第 4 條第 1 項第 2 款第 5 目所定之特別收入基金，以本府教育局為管理機關。

臺北市地方教育發展基金 - 臺北市大安區公館國民小學

業務計畫及預算概要

中華民國 108 年度

貳、業務計畫

本年度業務計畫重點與預算配合情形及預期績效，詳列如下：

單位：新臺幣千元

業務計畫名稱	計畫重點內容	預算數	預 期 績 效
國民教育計畫	辦理各項教學、學生事務、圖書及輔導等業務。	47,419	1. 新購教具及圖書等各科教學設備，充實各科教材。 2. 革新教學方法，提高教學效能。 3. 辦理教師甄選、指定活動等項目。
學前教育計畫	綜理園務、規劃幼兒教學、保育、環境與各項措施。	7,342	1. 新購教學設備，革新教學方法，提高教學效能。 2. 鍛鍊幼兒強健的身體，增進幼兒各項生活智能。 3. 辦理幼兒園各項活動。
一般行政管理計畫	綜理學校總務、人事、會計等業務。	14,011	配合校務推動行政處室支援工作，進而增進校務運作。
建築及設備計畫	購置教學所需教學設備等及改善教學環境。	11,875	購置各項教學設備及行政設備並辦理校園優質化工程，改善教學環境，增進教學效能，並提高行政效率。

臺北市地方教育發展基金 - 臺北市大安區公館國民小學
業務計畫及預算概要

中華民國 108 年度

參、預算概要

一、基金來源及用途之預計：

(一) 本年度基金來源：

服務收入 3 千元、財產處分收入 8 千元、其他財產收入 20 萬元、公庫撥款收入 7,617 萬 6 千元、學雜費收入 176 萬 8 千元、雜項收入 18 萬元，本年度基金來源 7,833 萬 5 千元，較上年度預算數 6,613 萬 7 千元，增加 1,219 萬 8 千元，約 18.44%，主要係公庫撥款收入增編所致。

(二) 本年度基金用途：

國民教育計畫 4,741 萬 9 千元，學前教育計畫 734 萬 2 千元，一般行政管理計畫 1,401 萬 1 千元，建築及設備計畫 1,187 萬 5 千元，本年度基金用途 8,064 萬 7 千元，較上年度預算數 7,165 萬 6 千元，增加 899 萬 1 千元，約 12.55%，主要係增編校園優質化工程所致。

二、基金餘絀之預計：

本年度基金來源及用途相抵後，差短 231 萬 2 千元，較上年度預算數差短 551 萬 9 千元，減少 320 萬 7 千元，約 58.11%，將移用以前基金餘額 231 萬 2 千元支應。

三、現金流量之預計：

本年度業務活動淨現金流出 231 萬 2 千元。

四、補辦預算事項：詳補辦預算明細表

(一) 購建固定資產 8 千元

1. 107 年度教育部補助推動國民小學營造空間美學與發展特色學校經費 1 萬 2 千，學校自籌款由教育局學校設施改善準備補助 8 元，共計 2 萬元。

臺北市地方教育發展基金 – 臺北市大安區公館國民小學
業務計畫及預算概要

中華民國 108 年度

肆、年度關鍵績效指標：

關鍵策略目標	關鍵績效指標	衡量標準	年度目標值
建構安全友善校園	校園場地開放使用人次	校園場地開放使用人次 單位：人次	5,860 人次

伍、前年度及上年度已過期間實施狀況及成果概述：

一、前（106）年度決算結果及績效達成情形：

（一）前年度決算結果：

- 1.基金來源：決算數 6,426 萬 3 千元，較預算數 6,138 萬 2 千元，計增加 288 萬 1 千元，約 4.69%，主要係因教育局補助統籌款收入增加所致。
- 2.基金用途：決算數 6,424 萬 6 千元，較預算數 6,380 萬元，計增加 44 萬 6 千元，約 0.70%，主要係因執行教育局補助統籌款工程經費所致。

（二）前年度績效達成情形分析：

年度績效目標	衡量指標	年度目標值	績效衡量暨達成情形分析
建構安全友善校園	校園場地開放使用人次	4,000 人次	校園場地開放使用人次為 4,845 人次，達成率為 121%，達原訂目標值。

二、上（107）年度已過期間預算執行情形及績效達成情形：

（一）上年度預算截至 107 年 5 月 31 日止執行情形：

- 1.基金來源：實際執行數 3,002 萬 7 千元，較預算分配數 2,994 萬 7 千元，計增加 8 萬元，約 0.27%，主要係因財產報廢收入增加所致。
- 2.基金用途：實際執行數 3,240 萬 6 千元，較預算分配數 3,546 萬 6 千元，計減少 306 萬元，約 8.63%，主要係因人事費覈

臺北市地方教育發展基金 - 臺北市大安區公館國民小學
業務計畫及預算概要

中華民國 108 年度

實支付所致。

(二) 上(107)年度績效達成情形分析：

年度績效目標	衡量指標	年度目標值	績效衡量暨達成情形分析
建構安全友善校園	校園場地開放使用人次	5,330 人次	截至 107 年 5 月，校園場地開放使用人次為 3,189 人次，達原訂目標值之 60%。

陸、其他：無

臺北市地方教育發展基金－臺北市大安區公館國民小學

補辦預算明細表

中華民國108年度

單位：新臺幣元

項 目	金額	辦理年度	說 明
合計	8,250		
購建固定資產	8,250		
購置雜項設備	8,250	107	
作品展示牌	8,250		
			教育部補助推動國民小學營造空間美學與發展特色學校經費1萬1,750元(代收代辦)，學校自籌8,250元，所需經費擬由教育局學校設施改善準備，補助推動國民小學營造空間美學與發展特色學校計畫，內屬設備部分移列固定資產。

備註：各管理機關(構)依預算法第 8 8 條規定補辦預算，應確係不及編入年度預算，且因經營環境發生重大變遷或正常業務(含執行中央補助款項目)之確實需要，並經主管機關核轉本府核准先行辦理者；不具急迫性之事項，仍應儘可能納入預算辦理。

預算主要表

臺北市地方教育發展基金－臺北市大安區公館國民小學

基金來源、用途及餘絀預計表

中華民國108年度

單位：新臺幣千元

前年度決算數	項 目	本年度預算數	上年度預算數	比較增減（－）
64,263	基金來源	78,335	66,137	12,198
5	勞務收入	3	5	-2
5	服務收入	3	5	-2
233	財產收入	208	208	
5	財產處分收入	8	8	
228	其他財產收入	200	200	
61,759	政府撥入收入	76,176	63,969	12,207
60,947	公庫撥款收入	76,176	63,969	12,207
811	政府其他撥入收入			
1,733	教學收入	1,768	1,775	-7
1,733	學雜費收入	1,768	1,775	-7
533	其他收入	180	180	
533	雜項收入	180	180	
64,246	基金用途	80,647	71,656	8,991
42,679	國民教育計畫	47,419	45,597	1,822
6,203	學前教育計畫	7,342	7,430	-88
12,210	一般行政管理計畫	14,011	13,915	96
3,153	建築及設備計畫	11,875	4,714	7,161
17	本期賸餘(短絀)	-2,312	-5,519	3,207
9,896	期初基金餘額	4,395	7,478	-3,083
9,913	期末基金餘額	2,083	1,959	124

註：前年度決算數及上年度預算數細數之和與總數或略有出入，係四捨五入關係，以下各表同。

臺北市地方教育發展基金－臺北市大安區公館國民小學

現金流量預計表

中華民國108年度

單位：新臺幣千元

項 目	本 預	年 算	度 數	說 明
業務活動之現金流量				
本期賸餘(短絀)			-2,312	
業務活動之淨現金流入(流出)			-2,312	
其他活動之現金流量				
其他活動之淨現金流入(流出)				
現金及約當現金之淨增(淨減)			-2,312	
期初現金及約當現金			7,903	
期末現金及約當現金			5,591	

註：本表係採現金及約當現金基礎，包括現金及自投資日起3個月內到期或清償之債權證券。

預算明細表

臺北市地方教育發展基金－臺北市大安區公館國民小學

基金來源－服務收入明細表

中華民國108年度

單位：新臺幣元

科目	單位	本年度預算數			說明
		數量 業務量	利(費)率	金額	
合計				3,000	
服務收入	人	6	500	3,000	較上年度預算數5,000元，減少2,000元。
				3,000	教師甄選報名費收入(收支對列)。

臺北市地方教育發展基金－臺北市大安區公館國民小學

基金來源－財產處分收入明細表

中華民國108年度

單位：新臺幣元

科 目	單位	本 年 度 預 算 數			說 明
		數量 業務量	利(費)率	金 額	
合計				8,000	
財產處分收入	年	1	8,000	8,000	較上年度預算數8,000元，無增減。 財產及物品殘值收入。

臺北市地方教育發展基金－臺北市大安區公館國民小學

基金來源－其他財產收入明細表

中華民國108年度

單位：新臺幣元

科 目	單位	本 年 度 預 算 數			說 明
		數量 業務量	利(費)率	金 額	
合計				200,000	
其他財產收入	年	1	200,000	200,000	較上年度預算數200,000元，無增減。 場地出借費收入(收支對列)。

臺北市地方教育發展基金－臺北市大安區公館國民小學

基金來源－公庫撥款收入明細表

中華民國108年度

單位：新臺幣元

科 目	單位	本 年 度 預 算 數			說 明
		數量 業務量	利(費)率	金 額	
合計				76,176,000	
公庫撥款收入	年	1	76,176,000	76,176,000	較上年度預算數63,968,786元，增加12,207,214元。 市府補助款。

臺北市地方教育發展基金－臺北市大安區公館國民小學

基金來源－學雜費收入明細表

中華民國108年度

單位：新臺幣元

科 目	單 位	本 年 度 預 算 數			說 明
		數量 業務量	利(費)率	金 額	
合計				1,768,000	
學雜費收入				1,768,000	較上年度預算數1,775,420元，減少7,420元。
	人、學期	6x2	2,745	32,940	幼兒園半日班雜費收入預估學生6人。
	人、學期	84x2	2,955	496,440	幼兒園全日班雜費收入預估學生84人。
	人、學期	84x2	7,000	1,176,000	幼兒園全日班學費收入預估學生84人。
	人、學期	6x2	5,150	61,800	幼兒園半日班學費收入預估學生6人。
	年	1	820	820	配合預算編列至千元，增列進位數820元。

臺北市地方教育發展基金－臺北市大安區公館國民小學

基金來源－雜項收入明細表

中華民國108年度

單位：新臺幣元

科 目	單位	本 年 度 預 算 數			說 明
		數量 業務量	利(費)率	金 額	
合計				180,000	
雜項收入	年	1	180,000	180,000	較上年度預算數180,000元，無增減。 補發數位學生證及其他雜項收入等。

臺北市地方教育發展基金－臺北市大安區公館國民小學

基金用途－國民教育計畫明細表

中華民國108年度

單位：新臺幣元

前年度 決算數	上年度 預算數	科 目	本 年 度 預 算 數	說 明
42,679,353	45,597,455	合計	47,419,000	
40,323,038	42,652,045	用人費用	43,474,000	
19,151,529	20,508,000	正式員額薪資	21,468,000	較上年度預算數20,508,000元，增加960,000元。
19,151,529	20,508,000	職員薪金	21,468,000	
			19,608,000	教師23人薪金(詳用人費用彙計表)(含教育部補助導師費144,000元)。
			1,860,000	教職員2人薪金(詳用人費用彙計表)(含教育部補助導師費12,000元)。
746,898	681,456	聘僱及兼職人員薪資	693,552	較上年度預算數681,456元，增加12,096元。
406,896	406,896	約僱職員薪金	418,992	
			418,992	約僱充實行政人力1人薪金(詳聘用及約僱人員明細表)(教育部補助款)。
340,002	274,560	兼職人員酬金	274,560	
			228,800	教師代課鐘點費，本校編制教師總人數31人，按9分之1計，編列4人，每人220節，總節數4人*220節=880節，每節260元。
			4,160	補助調整授課鐘點費之外聘教師勞、健保及勞退費用(教育部補助款)。
			41,600	補助調整授課特教教師鐘點費，2人*2節*40週*260元(教育部補助款)。
178,776	518,213	超時工作報酬	429,713	較上年度預算數518,213元，減少88,500元。
178,776	518,213	加班費	429,713	
			424,163	不休假出勤加班費。
			5,550	場地開放工作人員加班費(收支對列)。
4,466,384	5,249,360	獎金	5,687,872	較上年度預算數5,249,360元，增加438,512元。
1,765,910	2,635,000	考績獎金	2,952,000	
			2,797,000	依考績法規定核發之獎金。
			155,000	依考績法規定核發之獎金。
2,700,474	2,614,360	年終獎金	2,735,872	
			2,451,000	依規定於年節加發之獎金。
			232,500	依規定於年節加發之獎金。
			52,372	約僱充實行政人力依規定於年節加發之獎金(教育部補助款)。

臺北市地方教育發展基金－臺北市大安區公館國民小學

基金用途－國民教育計畫明細表

中華民國108年度

單位：新臺幣元

前年度 決算數	上年度 預算數	科 目	本 年 度 預 算 數	說 明
12,670,987	12,545,134	退休及卹償金	11,913,631	較上年度預算數12,545,134元，減少631,503元。
12,670,987	11,823,312	職員退休及離職金	11,802,516	
			1,654,848	提撥退撫基金。
			168,480	提撥退撫基金。
			9,963,972	退休人員月退休金，27人*30,753元*12月=9,963,972元。
			15,216	約僱充實行政人力提撥離職儲金(教育部補助款)。
	721,822	工員退休及離職金	111,115	
			111,115	職工1人退休一次退休金(新增)。
3,108,464	3,149,882	福利費	3,281,232	較上年度預算數3,149,882元，增加131,350元。
2,080,192	1,751,412	分擔員工保險費	1,839,060	
			1,645,332	分擔公保、勞保、健保費。
			160,308	分擔公保、勞保、健保費。
			33,420	約僱充實行政人力分擔勞保、健保費(教育部補助款)。
102,000	186,000	傷病醫藥費	186,000	
			144,000	教職員健康檢查費，9人*16,000元。
			42,000	教職員健康檢查費，12人*3,500元。
191,211	220,500	員工通勤交通費	220,500	
			100,800	教師上下班交通費，8人*10月*2段1,260元。
			25,200	教師上下班交通費，4人*10月*1段630元。
			45,360	教師兼行政人員上下班交通費，6人*12月*1段630元。
			30,240	教師兼行政人員上下班交通費，2人*12月*2段1,260元。
			12,600	特教班教師上下班交通費，1人*10月*2段1,260元。
			6,300	特教班教師上下班交通費，1人*10月*1段630元。
735,061	991,970	其他福利費	1,035,672	
			176,000	休假旅遊補助費。

臺北市地方教育發展基金－臺北市大安區公館國民小學

基金用途－國民教育計畫明細表

中華民國108年度

單位：新臺幣元

前年度 決算數	上年度 預算數	科 目	本 年 度 預 算 數	說 明
			48,000	退休人員三節慰問金，8人*6,000元。
			365,000	喪葬補助費，36,500元*5月*2人。
			125,420	結婚補助費，31,355元*2月*2人。
			321,252	子女教育補助費。
1,363,222	1,593,742	服務費用	1,785,000	
281,924	652,038	水電費	673,984	較上年度預算數652,038元，增加21,946元。
240,445	598,545	工作場所電費	632,550	
			632,550	電費。
41,479	53,493	工作場所水費	41,434	
			41,434	水費。
25,450	33,790	旅運費	33,790	較上年度預算數33,790元，無增減。
25,450	33,790	國內旅費	33,790	
			10,540	因公市外出差旅費。
			23,250	校外教學隨隊人員出差旅費，5人*3天*1,550元。
5,000	11,000	印刷裝訂與廣告費	3,000	較上年度預算數11,000元，減少8,000元。
5,000	11,000	印刷及裝訂費	3,000	
			3,000	教師專業成長印刷費。
719,403	587,450	修理保養及保固費	587,450	較上年度預算數587,450元，無增減。
433,953	385,600	一般房屋修護費	385,600	
			285,600	學校校舍及其他建築物之修理。
			100,000	場地開放之學校校舍及其他建築物修繕費(收支對列)。
285,450	201,850	機械及設備修護費	201,850	
			50,400	各項教學設備及其他公用用具之保養維護。
			13,800	電腦設備維護費(電腦專案計畫)。
			43,200	游泳池水電清潔維護費，6班*7,200元。
			94,450	場地開放之各項教學設備及其他公用用具之保養維護(收支對列)。
127,785	59,864	一般服務費	204,576	較上年度預算數59,864元，增加144,712元。
2,916	9,864	佣金、匯費、經理費及手續費	9,936	
			9,936	委託超商代收學雜費手續費，276人*2學期*18元。

臺北市地方教育發展基金－臺北市大安區公館國民小學

基金用途－國民教育計畫明細表

中華民國108年度

單位：新臺幣元

前年度 決算數	上年度 預算數	科 目	本 年 度 預 算 數	說 明
75,602		計時與計件人員酬金	144,640	
			128,000	閩客語教學支援人員鐘點費，10人*1節*40週*320元(由教育局移列)。
			16,640	閩客語教學支援人員鐘點費之外聘人員勞、健保及勞退費用(由教育局移列)。
49,267	50,000	體育活動費	50,000	
			46,000	文康活動費，本校編列教職員23人，每人編列2,000元。
			4,000	文康活動費，本校編列教職員2人，每人編列2,000元。
203,660	249,600	專業服務費	282,200	較上年度預算數249,600元，增加32,600元。
65,560	118,400	講課鐘點、稿費、出席審查及查詢費	151,200	
			7,200	身心障礙資源班教材編輯費，1班*12月*600元。
			4,800	身心障礙資源班外聘講授課鐘點費(特教班業務費)。
			12,800	性別平等教育外聘講授課鐘點費。
			6,000	性別平等教育校園性別事件調查學者、專家出席費。
			72,000	小田園教育體驗實習計畫外聘講授課鐘點費。
			40,000	教師專業成長外聘講授課鐘點費。
			2,000	教師甄選業務學者、專家出席費(收支對列)。
			6,400	國小家長教育成長暨志工培訓外聘講授課鐘點費。
34,300	19,800	委託檢驗(定)試驗認證費	19,600	
			14,800	學校安全檢測費(普通班級業務費)。
			4,800	飲水機水質檢驗費，4臺*1,200元。
103,800	111,400	其他專業服務費	111,400	
			20,000	學生輔導指導費。
			5,000	學童牙齒檢查費。
			57,600	工作人員午餐指導費，16人*9月*400元。
			14,400	學童午餐指導費(5-6年級)，4班*9月*400元。

臺北市地方教育發展基金－臺北市大安區公館國民小學

基金用途－國民教育計畫明細表

中華民國108年度

單位：新臺幣元

前年度 決算數	上年度 預算數	科 目	本 年 度 預 算 數	說 明
			10,800	學童午餐指導費(3-4年級)，4班*9月*300元。
			3,600	學童午餐指導費(1-2年級)，4班*9月*100元。
570,394	707,260	材料及用品費	1,468,000	
207,096	195,600	使用材料費	694,640	較上年度預算數195,600元，增加499,040元。
207,096	195,600	設備零件	694,640	
			9,000	教具1批(特教班)(由班級設備費移列)(新增)。
			1,700	主管迴轉椅1張(總務處)(由班級設備費移列)(新增)。
			18,000	數位照相機，2臺*9,000元(教務處及輔導室)(由班級設備費移列)(新增)。
			36,400	迴轉椅，26張*1,400元(總務處)(由班級設備費移列)(新增)。
			5,200	壁掛式喇叭，2個*2,600元(自然教室)(由班級設備費移列)(新增)。
			27,000	主管辦公桌，6張*4,500元(總務處)(由班級設備費移列)(新增)。
			137,600	辦公桌，32張*4,300元(總務處)(由班級設備費移列)(新增)。
			27,600	折合桌，12張*2,300元(總務處)(由班級設備費移列)(新增)。
			13,200	屏風展示板，3個*4,400元(學務處)(由班級設備費移列)(新增)。
			4,440	無線麥克風組1組(自然教室)(由班級設備費移列)(新增)。
			50,400	電腦設備維護及管理費，8班*6,300元(電腦專案計畫)。
			1,200	LED燈管1盞(14W*4)(校園能源翻新補助計畫)(新增)。
			67,200	LED燈管，56盞*1,200元(28W*2)(校園能源翻新補助計畫)(新增)。
			30,000	程式設計教學用材料(新增)。
			8,000	電源避雷器1臺(校園廣播系統)(由校園優質

臺北市地方教育發展基金－臺北市大安區公館國民小學

基金用途－國民教育計畫明細表

中華民國108年度

單位：新臺幣元

前年度 決算數	上年度 預算數	科 目	本 年 度 預 算 數	說 明
				化工程移列)(新增)。
			8,000	系統總電源供應器 1臺(校園廣播系統)(由校園優質化工程移列)(新增)。
			3,500	桌上型音樂鈴麥克風1組(校園廣播系統)(由校園優質化工程移列)(新增)。
			9,500	天線分配器 1臺(校園廣播系統)(由校園優質化工程移列)(新增)。
			8,000	多媒體播放器1臺(校園廣播系統)(由校園優質化工程移列)(新增)。
			50,600	數位廣播解碼器，22只*2,300元(校園廣播系統)(由校園優質化工程移列)(新增)。
			66,500	教學雙喇叭組，19組*3,500元(校園廣播系統)(由校園優質化工程移列)(新增)。
			16,000	壁掛箱型喇叭，20支*800元(校園廣播系統)(由校園優質化工程移列)(新增)。
			5,600	戶外號角喇叭，2支*2,800元(校園廣播系統)(由校園優質化工程移列)(新增)。
			64,000	戶外陣列喇叭，8支*8,000元(校園廣播系統)(由校園優質化工程移列)(新增)。
			3,500	音量控制器，7個*500元(校園廣播系統)(由校園優質化工程移列)(新增)。
			22,500	走廊指向性喇叭，15支*1,500元(校園廣播系統)(由校園優質化工程移列)(新增)。
363,298	511,660	用品消耗	773,360	較上年度預算數511,660元，增加261,700元。
13,979	12,000	辦公(事務)用品	7,800	
			2,400	身心障礙資源班文具紙張等(特教班業務費)。
			1,200	性別平等教育宣導活動(含相關專業研習)文具紙張等。
			600	教師甄選業務工作人員文具用品等(收支對列)。
			3,600	國小家長教育成長暨志工培訓文具紙張等。
29,088	32,800	報章雜誌	33,200	
			7,000	圖書(特教班)(由班級設備費移列)。

臺北市地方教育發展基金－臺北市大安區公館國民小學

基金用途－國民教育計畫明細表

中華民國108年度

單位：新臺幣元

前年度 決算數	上年度 預算數	科 目	本 年 度 預 算 數	說 明
			26,200	圖書室圖書(教務處)(由班級設備費移列)。
4,410	15,000	醫療用品(非醫療院所使用)	15,000	
			15,000	健康中心醫療用品。
315,821	451,860	其他用品消耗	717,360	
			20,000	兒童節慶活動費(新增)。
			26,400	敬師活動費，44人*600元(新增)。
			22,100	教學用教科書費，13班*1,700元。
			44,200	弱勢學生用教科書，26人*1,700元。
			165,840	普通班級教學材料費，12班*13,820元。
			37,800	專用垃圾袋及衛生紙費用等，12班*3,150元(普通班級業務費)。
			28,800	消毒藥水及衛生清潔用品等，12班*2,400元(普通班級業務費)。
			13,820	特教班教學材料費。
			34,500	電腦耗材(電腦專案計畫)。
			24,400	運動會所需場地佈置、競賽獎品等雜支。
			24,100	運動會所需體育用品、文具紙張等雜支。
			18,000	小田園教育體驗實習計畫教學看板、海報、講義學習單、種子、土壤、培養土、鋤頭、肥料等農用資材。
			7,000	教師專業成長文具紙張等雜支。
			250,000	綠屋頂計畫經費(由教育局移列)。
			400	辦理教師甄選會議逾時誤餐費用，5人次*80元(收支對列)。
10,800	4,800	租金、償債、利息及相關手續費	5,000	
10,800	4,800	雜項設備租金	5,000	較上年度預算數4,800元，增加200元。
10,800	4,800	雜項設備租金	5,000	
			200	配合預算編列至千元，增列進位數200元。
			4,800	電錶月租費，12月*400元(普通班級業務費)。
247,099	395,008	會費、捐助、補助、分攤、照護、救濟與交流活動費	442,000	
	10,000	捐助、補助與獎助	10,400	較上年度預算數10,000元，增加400元。
	10,000	獎助學員生給與	10,400	
			400	配合預算編列至千元，增列進位數400元。

臺北市地方教育發展基金－臺北市大安區公館國民小學

基金用途－國民教育計畫明細表

中華民國108年度

單位：新臺幣元

前年度 決算數	上年度 預算數	科 目	本 年 度 預 算 數	說 明
			10,000	教育關懷獎每校推薦1名學生獎助金。
247,099	385,008	補貼、獎勵、慰問、照護與救濟	431,600	較上年度預算數385,008元，增加46,592元。
247,099	385,008	其他補貼、獎勵、慰問、照護與救濟	431,600	
			300,000	清寒學生餐費補助，30人*200日*50元。
			10,000	本市市民第3胎就讀國小教育補助費，10人*1,000元。
			121,600	補助學校午餐使用有機蔬菜或有機米計畫，380人*40週*8元。
164,800	244,600	其他	245,000	
164,800	244,600	其他支出	245,000	較上年度預算數244,600元，增加400元。
164,800	244,600	其他	245,000	
			100,800	執行學生路隊安全導護費及導護志工保險費(2學期*20週*5日*2次*4人*63元)。
			11,200	國小游泳檢測未通過學生暑期游泳訓練班報名費，2班*5,600元。
			68,600	教學環境佈置、舉辦學藝活動及競賽活動等。
			34,400	班級自治費，344人*2學期*50元。
			30,000	課後社團活動費。

臺北市地方教育發展基金－臺北市大安區公館國民小學

基金用途－學前教育計畫明細表

中華民國108年度

單位：新臺幣元

前年度 決算數	上年度 預算數	科 目	本 年 度 預 算 數	說 明
6,203,310	7,429,777	合計	7,342,000	
5,951,359	7,122,282	用人費用	7,029,000	
4,155,187	5,017,860	正式員額薪資	5,017,860	較上年度預算數5,017,860元，無增減。
4,155,187	4,657,860	職員薪金	4,657,860	4,657,860 教職員6人及教保員1人薪金(詳用人費用彙計表)(含教育部補助款教保員38萬1,980元)。
	360,000	工員工資	360,000	360,000 工員1人工資(詳用人費用彙計表)。
41,856	63,406	超時工作報酬	47,406	較上年度預算數63,406元，減少16,000元。
41,856	63,406	加班費	47,406	47,406 不休假出勤加班費。
940,007	1,075,388	獎金	1,015,246	較上年度預算數1,075,388元，減少60,142元。
407,250	448,155	考績獎金	388,155	388,155 依考績法規定核發之獎金。
532,757	627,233	年終獎金	627,091	627,091 依規定於年節加發之獎金。
325,527	429,696	退休及卹償金	411,696	較上年度預算數429,696元，減少18,000元。
325,527	400,896	職員退休及離職金	400,896	400,896 提撥退撫基金。
	28,800	工員退休及離職金	10,800	10,800 提撥勞工退休準備金。
488,782	535,932	福利費	536,792	較上年度預算數535,932元，增加860元。
388,423	435,852	分擔員工保險費	435,852	435,852 分擔公保、勞保、健保費。
3,320	3,440	傷病醫藥費	4,300	3,440 幼兒園教保人員健康檢查費，4人*860元(每2人編1人)。
			860	860 幼兒園廚工健康檢查費1人。
81,039	80,640	員工通勤交通費	80,640	30,240 教師兼行政人員上下班交通費，2人*12月*2段1,260元。
			37,800	37,800 教師上下班交通費，3人*10月*2段1,260元。

臺北市地方教育發展基金－臺北市大安區公館國民小學

基金用途－學前教育計畫明細表

中華民國108年度

單位：新臺幣元

前年度 決算數	上年度 預算數	科 目	本 年 度 預 算 數	說 明
			12,600	教師上下班交通費，2人*10月* 1段630元。
16,000	16,000	其他福利費	16,000	
			16,000	休假旅遊補助費。
139,880	177,397	服務費用	150,000	
6,860	34,005	水電費	6,608	較上年度預算數34,005元，減少27,397元。
	34,005	工作場所電費		
6,860		工作場所水費	6,608	
			6,608	水費。
2,100		印刷裝訂與廣告費		
2,100		印刷及裝訂費		
62,546	84,000	修理保養及保固費	84,000	較上年度預算數84,000元，無增減。
50,866	71,400	一般房屋修護費	71,400	
			71,400	幼兒園學校校舍及其他建築物之修理。
11,680	12,600	機械及設備修護費	12,600	
			12,600	幼兒園各項教學設備及其他公用用具之保養維護。
28,874	18,592	一般服務費	18,592	較上年度預算數18,592元，無增減。
474	2,592	佣金、匯費、經理費及手續費	2,592	
			2,592	委託超商代收學雜費手續費，72人*2學期*18元。
14,400		計時與計件人員酬金		
14,000	16,000	體育活動費	16,000	
			12,000	文康活動費，本校編列教師6人，每人編列2,000元。
			4,000	文康活動費，本校編列契約進用教保員1人，廚工1人，合計2人，每人編列2,000元（上述人員係幼托整合前得編列文康活動費之人員）。
39,500	40,800	專業服務費	40,800	較上年度預算數40,800元，無增減。
8,000	9,300	委託檢驗(定)試驗認證費	9,300	
			9,300	學校安全檢測費(普通班級業務費)。
31,500	31,500	其他專業服務費	31,500	
			31,500	學童午餐指導費(3班導師與教保員)，7人*9月*500元。

臺北市地方教育發展基金－臺北市大安區公館國民小學

基金用途－學前教育計畫明細表

中華民國108年度

單位：新臺幣元

前年度 決算數	上年度 預算數	科 目	本 年 度 預 算 數	說 明
43,754	12,300	材料及用品費	26,000	
18,400		使用材料費	13,700	新增項目
18,400		設備零件	13,700	
			4,900	美勞綜合櫃1個(由幼兒園班級設備費移列)(新增)。
			8,800	幼兒益智教具1批(由幼兒園班級設備費移列)(新增)。
25,354	12,300	用品消耗	12,300	較上年度預算數12,300元，無增減。
25,354	12,300	其他用品消耗	12,300	
			6,300	幼兒園專用垃圾袋及衛生紙費用等，3班*2,100元(普通班級業務費)。
			6,000	幼兒園消毒藥水及衛生清潔用品等，3班*2,000元(普通班級業務費)。
49,117	69,798	會費、捐助、補助、分攤、照護、救濟與交流活動費	89,000	
49,117	69,798	補貼、獎勵、慰問、照護與救濟	89,000	較上年度預算數69,798元，增加19,202元。
49,117	69,798	其他補貼、獎勵、慰問、照護與救濟	89,000	
			386	配合預算編列至千元，增列進位數386元。
			18,816	補助學校午餐使用有機蔬菜或有機米計畫，98人*40週*4.8元(新增)。
			69,798	低收入戶家庭幼生月費補助，3人*2學期*11,633元。
19,200	48,000	其他	48,000	
19,200	48,000	其他支出	48,000	較上年度預算數48,000元，無增減。
19,200	48,000	其他	48,000	
			48,000	幼兒導護費(2學期*20週*5日*2次*2人*60元)。

臺北市地方教育發展基金－臺北市大安區公館國民小學

基金用途－一般行政管理計畫明細表

中華民國108年度

單位：新臺幣元

前年度 決算數	上年度 預算數	科 目	本 年 度 預 算 數	說 明
12,209,871	13,914,775	合計	14,011,000	
9,393,191	10,807,938	用人費用	10,839,000	
6,194,616	7,080,000	正式員額薪資	7,080,000	較上年度預算數7,080,000元，無增減。
5,422,836	6,336,000	職員薪金	6,336,000	6,336,000 教職員8人薪金(詳用人費用彙計表)。
771,780	744,000	工員工資	744,000	744,000 工員2人工資(詳用人費用彙計表)。
279,022	431,474	超時工作報酬	430,536	較上年度預算數431,474元，減少938元。
279,022	431,474	加班費	430,536	343,599 不休假出勤加班費。 86,937 校園安全校內同仁例假日人力支援。
1,571,668	1,826,000	獎金	1,826,000	較上年度預算數1,826,000元，無增減。
774,656	941,000	考績獎金	941,000	941,000 依考績法規定核發之獎金。
797,012	885,000	年終獎金	885,000	885,000 依規定於年節加發之獎金。
544,699	600,528	退休及卹償金	600,528	較上年度預算數600,528元，無增減。
506,107	541,008	職員退休及離職金	541,008	541,008 提撥退撫基金。
38,592	59,520	工員退休及離職金	59,520	59,520 提撥勞工退休準備金。
803,186	869,936	福利費	901,936	較上年度預算數869,936元，增加32,000元。
600,401	620,976	分擔員工保險費	620,976	620,976 分擔公保、勞保、健保費。
82,785	120,960	員工通勤交通費	120,960	105,840 職員、技工、工友上下班交通費，7人*12月*2段1,260元。 15,120 職員、技工、工友上下班交通費，2人*12月*1段630元。
120,000	128,000	其他福利費	160,000	160,000 休假旅遊補助費。
2,593,815	2,874,637	服務費用	2,939,000	
31,982	34,200	郵電費	33,659	較上年度預算數34,200元，減少541元。
31,982	34,200	電話費	33,659	

臺北市地方教育發展基金－臺北市大安區公館國民小學

基金用途－一般行政管理計畫明細表

中華民國108年度

單位：新臺幣元

前年度 決算數	上年度 預算數	科 目	本 年 度 預 算 數	說 明
			33,659	校園安全保全專線電話費用等。
2,389,392	2,450,512	一般服務費	2,465,416	較上年度預算數2,450,512元，增加14,904元。
2,371,973	2,430,512	外包費	2,445,416	
			1,069,416	校警勞務外包費，2人*12月*44,559元。
			1,296,000	職工(技工、工友)業務外包費，3人*12月*36,000元。
			80,000	消化超額職工2人(技工、工友)業務外包費。
17,419	20,000	體育活動費	20,000	
			20,000	文康活動費，本校編列教職員8人，工員2人，合計10人，每人編列2,000元。
100,441	317,925	專業服務費	367,925	較上年度預算數317,925元，增加50,000元。
100,441	317,925	其他專業服務費	367,925	
			367,925	校園安全機械定點、機動巡邏等保全費用。
72,000	72,000	公共關係費	72,000	較上年度預算數72,000元，無增減。
72,000	72,000	公共關係費	72,000	
			72,000	校長特別費，12月*6,000元。
221,865	231,200	材料及用品費	232,000	
221,865	231,200	用品消耗	232,000	較上年度預算數231,200元，增加800元。
221,865	231,200	辦公(事務)用品	232,000	
			231,200	統籌業務費計算如下：普通班12班、附設幼兒園3班，1,290元*15班*12月=232,200元，除依實際需求移列護理師公會會費1,000元外，其餘如列數。
			800	配合預算編列至千元，增列進位數800元。
1,000	1,000	會費、捐助、補助、分攤、照護、救濟與交流活動費	1,000	
1,000	1,000	會費	1,000	較上年度預算數1,000元，無增減。
1,000	1,000	職業團體會費	1,000	
			1,000	護理師1人公會會費(統籌業務費)。

臺北市地方教育發展基金－臺北市大安區公館國民小學

基金用途－建築及設備計畫明細表

中華民國108年度

單位：新臺幣元

前年度 決算數	上年度 預算數	科 目	本 年 度 預 算 數	說 明
3,153,260	4,714,131	合計	11,875,000	
3,153,260	4,714,131	購建固定資產、無形資產及非理財 目的之長期投資	11,875,000	
1,314,687	939,700	購建固定資產	1,845,000	
1,314,687	939,700	一般建築及設備計畫	1,845,000	
701,736		校園整修工程		
701,736		興建土地改良物		
		校園能源翻新補助計畫	352,000	
		購置雜項設備	352,000	
			164,000	汰舊換新一對一分離式7.1KW 冷氣機，4臺* 41,000元。
			188,000	汰舊換新一對一分離式8KW冷 氣機，4臺* 47,000元。
		班級設備	62,500	
		購置交通及運輸設備	12,500	
			12,500	新購擴大機1臺(自然教室)。
		購置雜項設備	50,000	
			50,000	汰舊換新飲水機，2臺* 25,000 元(總務處)。
		資訊設備	1,054,000	
		購置機械及設備	1,054,000	
			69,000	汰舊換新網路及資訊周邊設備 (電腦專案計畫)。
			60,000	新購平板電腦，5臺* 12,000元(電腦專案計畫)。
			925,000	汰舊換新個人電腦，37部* 25,000元(電腦專案計畫)。
		幼兒園設備	44,000	
		購置雜項設備	44,000	
			44,000	汰舊換新幼兒園長形雙用鞋櫃 ，4個*11,000元。
612,951	939,700	校園設備		
305,263	721,700	購置機械及設備		
29,200	50,000	購置交通及運輸設備		
278,488	168,000	購置雜項設備		
		校園優質化工程	332,500	
		購置交通及運輸設備	311,000	

臺北市地方教育發展基金－臺北市大安區公館國民小學

基金用途－建築及設備計畫明細表

中華民國108年度

單位：新臺幣元

前年度 決算數	上年度 預算數	科 目	本 年 度 預 算 數	說 明
			105,000	數位式圖控管理控制主機1套(校園廣播系統)。
			90,000	數位定址廣播控制主機1臺(校園廣播系統)。
			88,000	400W後級擴大機，4臺* 22,000元(校園廣播系統)。
			28,000	無線麥克風組，2臺* 14,000元(校園廣播系統)。
		購置雜項設備	21,500	
			21,500	41U標準型機櫃1座(校園廣播系統)。
36,000	36,000	購置無形資產	36,000	
36,000	36,000	一般建築及設備計畫	36,000	
36,000	36,000	資訊設備	36,000	
36,000	36,000	購置電腦軟體	36,000	
			36,000	電腦教學軟體費(電腦專案計畫)。
1,802,573	3,738,431	遞延支出	9,994,000	
1,802,573	3,738,431	一般建築及設備計畫	9,994,000	
		校園優質化工程	9,994,000	
		遞延修繕房屋建築支出	9,994,000	
			9,351,570	一、施工費
			9,021,570	教學大樓牆面整修工程(東、西及南面)。
			330,000	校園廣播系統改善工程。
			456,197	二、委託技術服務費(總包價法)。
			186,233	三、工程管理費(按施工費約2%提列)。
1,802,573	3,738,431	校園整修工程		
1,545,421	3,738,431	遞延修繕房屋建築支出		
257,152		其他遞延支出		

本 頁 空 白

預 算 參 考 表

臺北市地方教育發展基金－臺北市大安區公館國民小學

預計平衡表

中華民國108年12月31日

單位：新臺幣千元

106年(前年) 12月31日 決算數	科 目	108年12月31日 預計數	107年12月31日 預計數	比較增減(-)
2,813,206	資產合計	2,805,375	2,807,687	-2,312
2,813,206	資產	2,805,375	2,807,687	-2,312
13,542	流動資產	5,711	8,023	-2,312
13,422	現金	5,591	7,903	-2,312
13,422	銀行存款	5,591	7,903	-2,312
120	預付款項	120	120	
120	預付費用	120	120	
2,596	投資、長期應收款項、貸墊款及準備金	2,596	2,596	
2,596	準備金	2,596	2,596	
1,541	退休及離職準備金	1,541	1,541	
1,055	其他準備金	1,055	1,055	
2,797,068	其他資產	2,797,068	2,797,068	
2,797,068	什項資產	2,797,068	2,797,068	
1	暫付及待結轉帳項	1	1	
2,797,067	代管資產	2,797,067	2,797,067	
2,813,206	負債及基金餘額合計	2,805,375	2,807,687	-2,312
2,803,293	負債	2,803,292	2,803,292	
3,985	流動負債	3,984	3,984	
3,985	應付款項	3,984	3,984	
3,696	應付代收款	3,696	3,696	
288	應付費用	288	288	
2,799,309	其他負債	2,799,308	2,799,308	
2,799,309	什項負債	2,799,308	2,799,308	
696	存入保證金	696	696	
1,541	應付退休及離職金	1,541	1,541	
2,797,067	應付代管資產	2,797,067	2,797,067	
4	暫收及待結轉帳項	4	4	
9,913	基金餘額	2,083	4,395	-2,312
9,913	基金餘額	2,083	4,395	-2,312
9,913	基金餘額	2,083	4,395	-2,312
9,913	累積餘額	2,083	4,395	-2,312

註：1.信託代理與保證資產(負債)前年度決算數24,000元，上年度調整後預計數24,000元，本年度預計數24,000元。2.或有資產(負債)0元。3.本基金自93年度起，本固定項目分開原則，將屬長期固定帳項，包括固定資產7,545,248元、無形資產81,942元及長期債務0元等，另立帳類管理，詳資本資產及長期負債明細表。

臺北市地方教育發展基金一

各項費用

中華民國

前年度 決算數	上年度 預算數	計畫別		合計	國民教育計畫
		用途別科目			
64,245,794	71,656,138	合計		80,647,000	47,419,000
55,667,588	60,582,265	用人費用		61,342,000	43,474,000
29,501,332	32,605,860	正式員額薪資		33,565,860	21,468,000
28,729,552	31,501,860	職員薪金		32,461,860	21,468,000
771,780	1,104,000	工員工資		1,104,000	
746,898	681,456	聘僱及兼職人員薪資		693,552	693,552
406,896	406,896	約僱職員薪金		418,992	418,992
340,002	274,560	兼職人員酬金		274,560	274,560
499,654	1,013,093	超時工作報酬		907,655	429,713
499,654	1,013,093	加班費		907,655	429,713
6,978,059	8,150,748	獎金		8,529,118	5,687,872
2,947,816	4,024,155	考績獎金		4,281,155	2,952,000
4,030,243	4,126,593	年終獎金		4,247,963	2,735,872
13,541,213	13,575,358	退休及卹償金		12,925,855	11,913,631
13,502,621	12,765,216	職員退休及離職金		12,744,420	11,802,516
38,592	810,142	工員退休及離職金		181,435	111,115
4,400,432	4,555,750	福利費		4,719,960	3,281,232
3,069,016	2,808,240	分擔員工保險費		2,895,888	1,839,060
105,320	189,440	傷病醫藥費		190,300	186,000
355,035	422,100	員工通勤交通費		422,100	220,500
871,061	1,135,970	其他福利費		1,211,672	1,035,672
4,096,917	4,645,776	服務費用		4,874,000	1,785,000
288,784	686,043	水電費		680,592	673,984
240,445	632,550	工作場所電費		632,550	632,550
48,339	53,493	工作場所水費		48,042	41,434
31,982	34,200	郵電費		33,659	
31,982	34,200	電話費		33,659	
25,450	33,790	旅運費		33,790	33,790
25,450	33,790	國內旅費		33,790	33,790
7,100	11,000	印刷裝訂與廣告費		3,000	3,000
7,100	11,000	印刷及裝訂費		3,000	3,000

臺北市大安區公館國民小學

彙計表

108年度

單位：新臺幣元

學前教育計畫	一般行政管理計畫	建築及設備計畫			
7,342,000	14,011,000	11,875,000			
7,029,000	10,839,000				
5,017,860	7,080,000				
4,657,860	6,336,000				
360,000	744,000				
47,406	430,536				
47,406	430,536				
1,015,246	1,826,000				
388,155	941,000				
627,091	885,000				
411,696	600,528				
400,896	541,008				
10,800	59,520				
536,792	901,936				
435,852	620,976				
4,300					
80,640	120,960				
16,000	160,000				
150,000	2,939,000				
6,608					
6,608					
	33,659				
	33,659				

臺北市地方教育發展基金一

各項費用

中華民國

前年度 決算數	上年度 預算數	計畫別		合計	國民教育計畫
		用途別科目			
781,949	671,450	修理保養及保固費		671,450	587,450
484,819	457,000	一般房屋修護費		457,000	385,600
297,130	214,450	機械及設備修護費		214,450	201,850
2,546,051	2,528,968	一般服務費		2,688,584	204,576
3,390	12,456	佣金、匯費、經理費及手續費		12,528	9,936
2,371,973	2,430,512	外包費		2,445,416	
90,002		計時與計件人員酬金		144,640	144,640
80,686	86,000	體育活動費		86,000	50,000
343,601	608,325	專業服務費		690,925	282,200
65,560	118,400	講課鐘點、稿費、出席審查及查詢費		151,200	151,200
42,300	29,100	委託檢驗(定)試驗認證費		28,900	19,600
235,741	460,825	其他專業服務費		510,825	111,400
72,000	72,000	公共關係費		72,000	
72,000	72,000	公共關係費		72,000	
836,013	950,760	材料及用品費		1,726,000	1,468,000
225,496	195,600	使用材料費		708,340	694,640
225,496	195,600	設備零件		708,340	694,640
610,517	755,160	用品消耗		1,017,660	773,360
235,844	243,200	辦公(事務)用品		239,800	7,800
29,088	32,800	報章雜誌		33,200	33,200
4,410	15,000	醫療用品(非醫療院所使用)		15,000	15,000
341,175	464,160	其他用品消耗		729,660	717,360
10,800	4,800	租金、償債、利息及相關手續費		5,000	5,000
10,800	4,800	雜項設備租金		5,000	5,000
10,800	4,800	雜項設備租金		5,000	5,000
3,153,260	4,714,131	購建固定資產、無形資產及非理財目的之長期投資		11,875,000	
1,314,687	939,700	購建固定資產		1,845,000	
701,736		興建土地改良物			
305,263	721,700	購置機械及設備		1,054,000	
29,200	50,000	購置交通及運輸設備		323,500	
278,488	168,000	購置雜項設備		467,500	

臺北市大安區公館國民小學

彙計表

108年度

單位：新臺幣元

學前教育計畫	一般行政管理計畫	建築及設備計畫			
84,000					
71,400					
12,600					
18,592	2,465,416				
2,592					
	2,445,416				
16,000	20,000				
40,800	367,925				
9,300					
31,500	367,925				
	72,000				
	72,000				
26,000	232,000				
13,700					
13,700					
12,300	232,000				
	232,000				
12,300					
		11,875,000			
		1,845,000			
		1,054,000			
		323,500			
		467,500			

臺北市地方教育發展基金一

各項費用

中華民國

前年度 決算數	上年度 預算數	計畫別	合計	國民教育計畫
		用途別科目		
36,000	36,000	購置無形資產	36,000	
36,000	36,000	購置電腦軟體	36,000	
1,802,573	3,738,431	遞延支出	9,994,000	
1,545,421	3,738,431	遞延修繕房屋建築支出	9,994,000	
257,152		其他遞延支出		
297,216	465,806	會費、捐助、補助、分攤、照護、救濟 與交流活動費	532,000	442,000
1,000	1,000	會費	1,000	
1,000	1,000	職業團體會費	1,000	
	10,000	捐助、補助與獎助	10,400	10,400
	10,000	獎助學員生給與	10,400	10,400
296,216	454,806	補貼、獎勵、慰問、照護與救濟	520,600	431,600
296,216	454,806	其他補貼、獎勵、慰問、照護與救濟	520,600	431,600
184,000	292,600	其他	293,000	245,000
184,000	292,600	其他支出	293,000	245,000
184,000	292,600	其他	293,000	245,000

臺北市大安區公館國民小學

彙計表

108年度

單位：新臺幣元

學前教育計畫	一般行政管理計畫	建築及設備計畫			
		36,000			
		36,000			
		9,994,000			
		9,994,000			
89,000	1,000				
	1,000				
	1,000				
89,000					
89,000					
48,000					
48,000					
48,000					

臺北市地方教育發展基金－臺北市大安區公館國民小學

員工人數彙計表

中華民國108年度

單位：人

計 畫 及 項 目	上年度最高可 進用員額數	本年度 增減(-)數	本年度最高可 進用員額數	說 明
合計	44		44	
國民教育計畫部分	26		26	
正式職員	25		25	
臨時職員	1		1	
學前教育計畫部分	8		8	
正式職員	7		7	
正式工員	1		1	
一般行政管理計畫部分	10		10	
正式職員	8		8	
正式工員	2		2	

註：1.本校外包費編列辦理校警勞務外包費2人，計106萬9,416元、職工(技工、工友)業務外包費3人，計129萬6,000元。

本 頁 空 白

臺北市地方教育發展基金一

用人費用

中華民國

計畫及項目	合計	正式 員額 薪資	聘僱 人員 薪資	超時 工作 報酬	津貼	獎 金		
						年終獎金	考績獎金	其他
合計	61,342,000	33,565,860	418,992	907,655		4,247,963	4,281,155	
國民教育計畫	43,474,000	21,468,000	418,992	429,713		2,735,872	2,952,000	
職員薪金	21,468,000	21,468,000						
約僱職員 薪金	418,992		418,992					
兼職人員 酬金	274,560							
加班費	429,713			429,713				
考績獎金	2,952,000						2,952,000	
年終獎金	2,735,872					2,735,872		
職員退休 及離職金	11,802,516							
工員退休 及離職金	111,115							
分擔員工 保險費	1,839,060							
傷病醫藥 費	186,000							
員工通勤 交通費	220,500							
其他福利 費	1,035,672							
學前教育計畫	7,029,000	5,017,860		47,406		627,091	388,155	
職員薪金	4,657,860	4,657,860						
工員工資	360,000	360,000						
加班費	47,406			47,406				
考績獎金	388,155						388,155	
年終獎金	627,091					627,091		

臺北市大安區公館國民小學

彙計表

108年度

單位：新臺幣元

退休及卹償金		資遣費	福 利 費					提繳費	兼任 人員 用人 費用
退休金	卹償金		分擔 保險費	傷病 醫藥費	提撥 福利金	員工通勤 交通費	其他		
12,925,855			2,895,888	190,300		422,100	1,211,672	274,560	
11,913,631			1,839,060	186,000		220,500	1,035,672	274,560	
11,802,516								274,560	
111,115									
			1,839,060						
				186,000					
						220,500			
							1,035,672		
411,696			435,852	4,300		80,640	16,000		

臺北市地方教育發展基金一

用人費用

中華民國

計畫及項目	合計	正式 員額 薪資	聘僱 人員 薪資	超時 工作 報酬	津貼	獎 金		
						年終獎金	考績獎金	其他
職員退休 及離職金	400,896							
工員退休 及離職金	10,800							
分擔員工 保險費	435,852							
傷病醫藥 費	4,300							
員工通勤 交通費	80,640							
其他福利 費	16,000							
一般行政管 理計畫	10,839,000	7,080,000		430,536		885,000	941,000	
職員薪金	6,336,000	6,336,000						
工員工資	744,000	744,000						
加班費	430,536			430,536				
考績獎金	941,000						941,000	
年終獎金	885,000					885,000		
職員退休 及離職金	541,008							
工員退休 及離職金	59,520							
分擔員工 保險費	620,976							
員工通勤 交通費	120,960							
其他福利 費	160,000							

註：1.本表不包含臨時工員薪津。

2.本表兼任人員用人費用，係學校教職員兼課或請假代課鐘點費。3.本校外包費編列辦理校警勞務外包費2人，計106萬9,416元、職工(技工、工友)業務外包費3人，計129萬6,000元。

臺北市大安區公館國民小學

彙計表

108年度

單位：新臺幣元

退休及卹償金		資遣費	福 利 費					提繳費	兼任 人員 用人 費用
退休金	卹償金		分擔 保險費	傷病 醫藥費	提撥 福利金	員工通勤 交通費	其他		
400,896									
10,800									
			435,852						
				4,300					
						80,640			
							16,000		
600,528			620,976			120,960	160,000		
541,008									
59,520									
			620,976						
						120,960			
							160,000		

臺北市地方教育發展基金一

聘用及約僱

中華民國

區分及職稱	人數	擔任工作	聘用或約僱 起訖期間	薪點	年需經費
合計	1				520,000
約僱人員小計	1				520,000
約僱人員(280)	1	辦理學校行政事務。	108/1/1-108/12/31	280	520,000

臺北市大安區公館國民小學

人員明細表

108年度

單位：新臺幣元

月					支	經費來源 及其科目
小計	折合 金額	勞保 保險費	健康 保險費	離職 儲金		
34,916	34,916				國民教育計畫	

臺北市地方教育發展基金－臺北市大安區公館國民小學

單位（或計畫）成本分析表

中華民國108年度

單位：新臺幣千元

計畫別	單位	單位成本(元)或 平均利(費)率	數量	預算數	說明
合計				80,647	
國民教育計畫				47,419	
學前教育計畫				7,342	
一般行政管理計畫				14,011	
建築及設備計畫				11,875	

臺北市地方教育發展基金－臺北市大安區公館國民小學

5年來主要業務計畫分析表

中華民國108年度

單位：新臺幣千元

年度及項目	單位	數量	單位成本(元)或 平均利(費)率	金額	說明
(本)年度預算數					
國民教育計畫				47,419	
學前教育計畫				7,342	
(上)年度預算數					
國民教育計畫				45,597	
學前教育計畫				7,430	
(前)年度決算數					
國民教育計畫				42,679	
學前教育計畫				6,203	
(105)年度決算數					
國民教育計畫				51,061	
學前教育計畫				6,820	
(104)年度決算數					
國民教育計畫				51,387	
學前教育計畫				6,327	

臺北市地方教育發展基金－臺北市大安區公館國民小學

資本資產及長期負債明細表

中華民國108年度

單位：新臺幣千元

項 目	取得成本/ 舉債數	以前年度累 計折舊(耗)/ 長期投資評 價/未攤銷溢 (折)價	本 年 度 變 動				主要增減 原因說明	本年度累計折 舊(耗)/長期投 資評價變動數 /攤銷數	期末餘額
			增加		減少				
			金額	類型	金額	類型			
資產	22,180	14,831	1,881				1,602	7,627	
土地改良物	1,622	917					127	579	
機械及設備	12,396	7,992	1,054	增置			1,112	4,345	
交通及運輸 設備	1,024	554	324	增置			101	692	
雜項設備	6,946	5,245	468	增置			239	1,929	
電腦軟體	192	122	36	增置			24	82	