

中華民國 108 年度 4-0501244

# 臺北市總預算

臺北市政府教育局主管

臺北市地方教育發展基金

臺北市立南門國民中學附屬單位預算之分預算

(特別收入基金)

臺北市立南門國民中學編

# 臺北市地方教育發展基金－臺北市立南門國民中學

## 目次

中華民國108年度

一、財務摘要 .....	第 1 頁
二、業務計畫及預算概要 .....	第 3 -11 頁
三、預算主要表	
(一) 基金來源、用途及餘絀預計表 .....	第 13 頁
(二) 現金流量預計表 .....	第 14 頁
四、預算明細表	
(一) 基金來源－服務收入明細表 .....	第 15 頁
(二) 基金來源－財產處分收入明細表 .....	第 16 頁
(三) 基金來源－其他財產收入明細表 .....	第 17 頁
(四) 基金來源－公庫撥款收入明細表 .....	第 18 頁
(五) 基金來源－雜項收入明細表 .....	第 19 頁
(六) 基金用途－國民教育計畫明細表 .....	第 20 -29 頁
(七) 基金用途－一般行政管理計畫明細表 .....	第 30 -32 頁
(八) 基金用途－建築及設備計畫明細表 .....	第 33 -36 頁
五、預算參考表	
(一) 預計平衡表 .....	第 37 頁
(二) 各項費用彙計表 .....	第 38 -43 頁
(三) 員工人數彙計表 .....	第 44 頁
(四) 用人費用彙計表 .....	第 46 -49 頁
(五) 單位（或計畫）成本分析表 .....	第 50 頁
(六) 5年來主要業務計畫分析表 .....	第 51 頁
(七) 資本資產及長期負債明細表 .....	第 52 頁

# 臺北市地方教育發展基金－臺北市立南門國民中學

## 財務摘要

中華民國108年度

單位：新臺幣千元

項 目	本 年 度	上 年 度	比較增減數	%
經營成績：				
基金來源	319,333	298,188	21,145	7.09
基金用途	321,141	297,536	23,605	7.93
賸餘(短絀)	-1,808	652	-2,460	--
餘絀情形：				
基金餘額	6,327	8,135	-1,808	-22.22
現金流量(註)：				
現金及約當現金之淨增(減)	-1,808	652	-2,460	--

附註：現金流量係採現金及約當現金基礎，包括現金及自投資日起3個月內到期或清償之債權證券。

本 頁 空 白

# 業務計畫及預算概要

# 臺北市地方教育發展基金 - 臺北市立南門國民中學

## 業務計畫及預算概要

中華民國 108 年度

### 壹、基金概況

#### 一、設立宗旨及願景：

- (一) 本校遵照憲法第 158 條及 160 條規定，教育文化應發展國民之民族精神、自治精神，國民道德與健全體格、科學及生活智能，以培養青少年七大學習領域及十大基本能力。
- (二) 本校自 91 年度起依教育經費編列與管理法第 13 條規定設置「臺北市地方教育發展基金」，以促進教育健全發展，提昇教育經費運用績效。
- (三) 本校凝聚並建構出發展願景為「建構一所卓越、精緻、優質、創新的春風校園」，學校發展的具體目標將結合智慧校園、創客運算思維、國際教育，來提升學生競爭力與公民素養藉以培育領航未來的人才。

#### 二、施政重點：

- (一) 開啟多元智慧：尊重每個學生獨特的個性，以多元智慧的觀點協助他找到生命的亮點，肯定天生我才必有用，能知於學，樂於學。
- (二) 培養生活能力：因應新世紀知識社會的到來，培養學生帶得走的能力，諸如人際溝通能力、資訊能力、終身學習能力、生涯規畫能力、問題解決能力等。
- (三) 蘊育人文情懷：在溫馨開放的校園文化中，孕育人文情懷，學會尊重、包容；建構生命的價值、完成人性的開展。
- (四) 建置溫馨民主的校園文化：
  1. 以參與式管理、落實行政、教師會、家長會三者的良性互動。
  2. 以學生第一，教學優先的觀念提昇行政服務效率。
  3. 放下威權心態，開啟校園民主之風氣。
- (五) 推動適性教學：
  1. 落實校本課程理念，採多元化、適性化、活潑化的教學及評量。
  2. 運用校內、外資源，加強多元學習能力。
  3. 關懷相對弱勢學生之教學及輔導。
  4. 推動行動學習，充實學生運用資訊之知能，並提昇教師運用學習

## 業務計畫及預算概要

中華民國 108 年度

載具教學之能力。

(六) 辦理發展性的訓輔活動：

1. 辦理各項活動、競賽及展演。
2. 推動校內外學習服務。
3. 發展績優社團及校隊，如射箭、桌球、游泳、橄欖球隊、管樂隊、弦樂隊、童軍等。
4. 加強新興領域教育的辦理，並融入各科教學以收成效。

三、組織概況（另附組織系統圖）：

本校設置校長 1 人，綜理全校校務，下設教務處、學生事務處、總務處、輔導室、會計室及人事室等單位。

內部分層業務如下：

(一) 教務處：秉承校長之命，辦理全校教務事項。

1. 教學組：掌理課程編排、課業考查、學藝競賽、教學研究、教師進修、差假教師調代課及缺補課之查核等事項。
2. 註冊組：掌理註冊、編班、轉學、學籍保管、各項獎助學金及成績考查等有關學籍事項。
3. 設備組：掌理教學設備計畫之擬定、教科書編選、教學用具之管理、保管等事項。
4. 資訊組：掌理校務行政資訊系統維護，資訊教學之推動、電腦設備及區域網路之管理、保管等事項。

(二) 學生事務處：秉承校長之命，辦理全校學生事務事項。

1. 訓育組：掌理訓育計畫之擬定，及辦理各類訓育活動等事項。
2. 體育組：掌理學生體育活動，體格鍛鍊等事項。
3. 生教組：掌理學生日常生活常規，辦理交通導護等事項。
4. 衛生組：掌理健康檢查，個人環境衛生檢查，保健等事項。

(三) 總務處：秉承校長之命，辦理全校總務事項。

1. 事務組：掌理校舍、校具、財產、物品採購保管、工程發包、監督及驗收等事項。
2. 文書組：掌理公文收發登錄、撰擬繕校、典守學校印信、檔案保管、整理各項會議紀錄及校史等事項。

## 業務計畫及預算概要

中華民國 108 年度

3.出納組：掌理現金、零用金、票據、契約之保管等收支移轉事項，辦理員工薪金發放及各項扣繳單據證明等。

(四) 輔導室：秉承校長之命，辦理全校學生學習輔導、生活輔導、生涯輔導等事項。

1.輔導組：掌理學生個案建立、學習輔導、生活輔導、生涯輔導及兩性教育、親職教育等事項。

2.資料組：掌理輔導資料蒐集建檔、組訓愛心家長、實施測驗、出版親職刊物等事項。

3.特教組：掌理特教學生特殊需求之安排，親師輔導諮詢、特教班甄選鑑別、實施各項診斷測驗、特教生追蹤輔導等事項。

4.音樂組：掌理音樂資賦優異班學生甄選鑑別、安置、輔導、生涯規畫等事項。

(五) 會計室：秉承上級主計機關之監督與指導，並受校長之指揮，依法辦理歲計、會計、統計等事項。

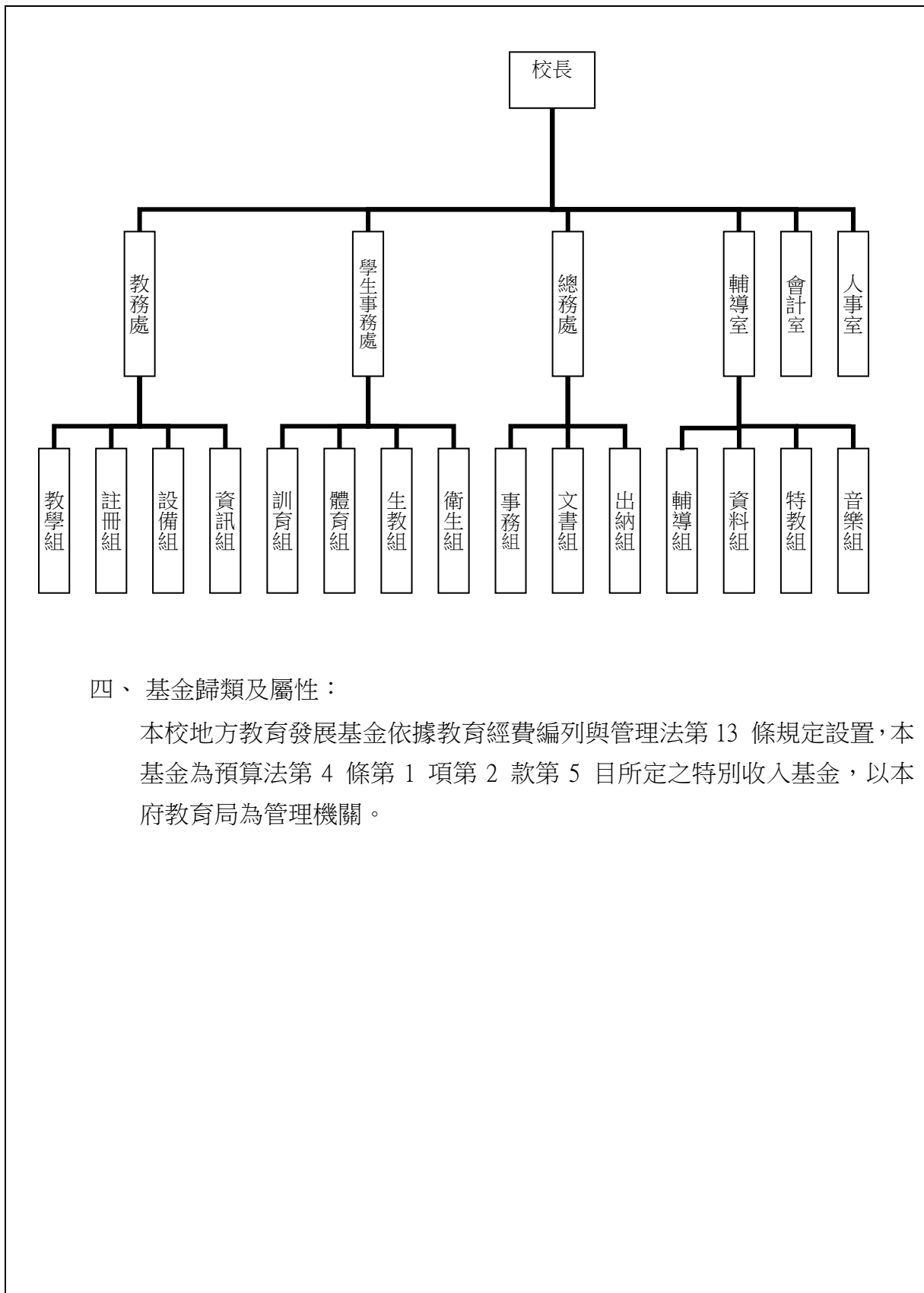
(六) 人事室：秉承上級人事機關之監督與指導，並受校長之指揮，依法辦理人事管理查核等事項。



# 臺北市地方教育發展基金 - 臺北市立南門國民中學

## 業務計畫及預算概要

中華民國 108 年度



# 臺北市地方教育發展基金 - 臺北市立南門國民中學

## 業務計畫及預算概要

中華民國 108 年度

### 貳、業務計畫

本年度業務計畫重點與預算配合情形及預期績效，詳列如下：

單位：新臺幣千元

業務計畫名稱	計畫重點內容	預算數	預期績效
國民教育計畫	辦理各項教學、學生事務及輔導等業務。	276,716	1.新購電腦、機具、圖書等各科教學教具，充實各科教材及用具。 2.革新教學方法，提高教學效能。 3.辦理暑期泳訓班、教師甄選、開放學校場地及指定活動等項目。
一般行政管理計畫	綜理學校總務、人事、會計等業務。	28,075	配合校務推動行政處室支援工作，進而增進校務運作。
建築及設備計畫	購置教學所需教學設備等及改善教學環境。	16,350	辦理各學科因應教學課程需要購置教學設備，另辦理游泳池過濾及加熱系統、活動中心平屋頂部分屋頂防漏整修工程、總變電站整修工程、仁愛樓廁所整修工程，以改善教學環境，增進教學效能，並提高行政效率。

### 參、預算概要

#### 一、基金來源及用途之預計：

##### (一) 本年度基金來源：

服務收入 27 萬 2 千元、財產處分收入 8 萬 8 千元、其他財產收入 240 萬 8 千元、公庫撥款收入 3 億 1,636 萬 5 千元、雜項收入 20 萬元，本年度基金來源 3 億 1,933 萬 3 千元，較上年度預算數 2 億 9,818 萬 8 千元，增加 2,114 萬 5 千元，約 7.09%，主要係公庫撥款收入增編所致。

##### (二) 本年度基金用途：

國民教育計畫 2 億 7,671 萬 6 千元，一般行政管理計畫 2,807 萬 5 千元，建築及設備計畫 1,635 萬元，本年度基金用途 3 億 2,114 萬 1 千

# 臺北市地方教育發展基金 - 臺北市立南門國民中學

## 業務計畫及預算概要

中華民國 108 年度

元，較上年度預算數 2 億 9,753 萬 6 千元，增加 2,360 萬 5 千元，約 7.93%，主要係用人費用等依業務需要覈實增編所致。

### 二、基金餘絀之預計：

本年度基金來源及用途相抵後，差短 180 萬 8 千元，較上年度預算數賸餘 65 萬 2 千元，減少 246 萬元，約 377.30%，將移用以前基金餘額 180 萬 8 千元支應。

### 三、現金流量之預計：

本年度業務活動淨現金流出 180 萬 8 千元。

### 四、補辦預算事項：詳補辦預算明細表

購建固定資產 35 萬元

1.106 年度教育局學校設施改善準備，補助改善運動設施設備，內屬設備部分移列固定資產 20 萬元。

2.106 年度教育局學校設施改善準備，補助增設飲水機計畫，內屬設備部分移列固定資產 10 萬元。

3.107 年度教育部補助教學訪問教師計畫 5 萬元。

### 肆、年度關鍵績效指標：

關鍵策略目標	關鍵績效指標	衡量標準	年度目標值
提升多元文化學習環境	參與多元文化(國際教育、本土教育等)課程及交流學生比率	參與多元文化(國際教育、本土教育等)課程及交流學生數/全校學生數 x100% 單位：%	95%

# 臺北市地方教育發展基金 - 臺北市立南門國民中學

## 業務計畫及預算概要

中華民國 108 年度

### 伍、前年度及上年度已過期間實施狀況及成果概述：

#### 一、前（106）年度決算結果及績效達成情形：

##### （一）前年度決算結果：

- 1.基金來源：決算數 3 億 1,002 萬元，較預算數 3 億 307 萬 8 千元，計增加 694 萬 2 千元，約 2.29%，主要係因教育部補助收入增加所致。
- 2.基金用途：決算數 3 億 962 萬 7 千元，較預算數 3 億 488 萬 3 千元，計增加 474 萬 4 千元，約 1.56%，主要係因執行教育部補助因應教師課稅調整教師授課節數及導師費等所致。

##### （二）前年度績效達成情形分析：

年度績效目標	衡量指標	年度目標值	績效衡量暨達成情形分析
提升多元文化學習環境	參與多元文化(國際教育、本土教育等)課程及交流學生比率	30%	本校多元文化課程係有本土語言社團課程及國際教育融入課程，融入美術課程與社團課程約 424 人，佔全校學生數 1,380 人比率為 31%，達原定目標值。

#### 二、上（107）年度已過期間預算執行情形及績效達成情形：

##### （一）上年度預算截至 107 年 5 月 31 日止執行情形：

- 1.基金來源：實際執行數 1 億 6,112 萬 8 千元，較預算數 1 億 6,035 萬 5 千元，計增加 77 萬 3 千元，約 0.48%，主要係因教育部補助收入增加所致。
- 2.基金用途：實際執行數 1 億 5,065 萬 2 千元，較預算數 1 億 5,970 萬 3 千元，計減少 905 萬 1 千元，約 5.67%，主要係因用人費用等覈實支用及校園廣播暨電話系統改善工程配合補助款修正期程所致。

臺北市地方教育發展基金 - 臺北市立南門國民中學

業務計畫及預算概要

中華民國 108 年度

(二) 上(107)年度績效達成情形分析：

年度績效目標	衡量指標	年度目標值	績效衡量暨達成情形分析
提升多元文化學習環境	參與多元文化(國際教育、本土教育等)課程及交流學生比率	65%	本年度除融入美術課程外也融入糧食議題於地理課程內，參予人數約 877 人，佔全校學生數 1,350 人，比率為 65% 達原定目標值。

陸、其他：無。

# 臺北市地方教育發展基金－臺北市立南門國民中學

## 補辦預算明細表

中華民國108年度

單位：新臺幣元

項 目	金額	辦理年度	說 明
合計	350,000		
購建固定資產	350,000		
購置機械及設備	40,000	106	教育局學校設施改善準備，補助所屬學校改善運動設施設備，內屬設備部分移列固定資產。
望遠鏡組	40,000		
購置雜項設備	260,000	106	教育局學校設施改善準備，補助所屬學校改善運動設施設備，內屬設備部分移列固定資產。 教育局學校設施改善準備，補助臺北市各級公立學校增設飲水機計畫，內屬設備部分移列固定資產。
頂級比賽弓組	160,000		
飲水機	100,000		
購置機械及設備	33,000	107	教育部補助106學年度教學訪問教師計畫經費
四懸翼無人飛行器	33,000		
購置雜項設備	17,000	107	教育部補助106學年度教學訪問教師計畫經費
防潮箱	17,000		

備註：各管理機關(構)依預算法第 8 8 條規定補辦預算，應確係不及編入年度預算，且因經營環境發生重大變遷或正常業務(含執行中央補助款項目)之確實需要，並經主管機關核轉本府核准先行辦理者；不具急迫性之事項，仍應儘可能納入預算辦理。

本 頁 空 白

# 預算主要表



# 臺北市地方教育發展基金－臺北市立南門國民中學

## 基金來源、用途及餘絀預計表

中華民國108年度

單位：新臺幣千元

前年度決算數	項 目	本年度預算數	上年度預算數	比較增減（－）
310,020	基金來源	319,333	298,188	21,145
15	勞務收入	272	302	-30
15	服務收入	272	302	-30
2,454	財產收入	2,496	2,516	-20
88	財產處分收入	88	109	-21
2,366	其他財產收入	2,408	2,408	
307,351	政府撥入收入	316,365	295,131	21,234
303,220	公庫撥款收入	316,365	295,131	21,234
4,131	政府其他撥入收入			
200	其他收入	200	239	-39
200	雜項收入	200	239	-39
309,627	基金用途	321,141	297,536	23,605
262,544	國民教育計畫	276,716	261,711	15,005
27,352	一般行政管理計畫	28,075	27,734	341
19,731	建築及設備計畫	16,350	8,091	8,259
393	本期賸餘(短絀)	-1,808	652	-2,460
7,090	期初基金餘額	8,135	5,285	2,850
7,483	期末基金餘額	6,327	5,937	390

註：前年度決算數及上年度預算數細數之和與總數或略有出入，係四捨五入關係，以下各表同。

# 臺北市地方教育發展基金－臺北市立南門國民中學

## 現金流量預計表

中華民國108年度

單位：新臺幣千元

項 目	本 預	年 算	度 數	說 明
業務活動之現金流量				
本期賸餘(短絀)			-1,808	
業務活動之淨現金流入(流出)			-1,808	
其他活動之現金流量				
其他活動之淨現金流入(流出)				
現金及約當現金之淨增(淨減)			-1,808	
期初現金及約當現金			19,602	
期末現金及約當現金			17,794	

註：本表係採現金及約當現金基礎，包括現金及自投資日起3個月內到期或清償之債權證券。

# 預算明細表

# 臺北市地方教育發展基金－臺北市立南門國民中學

## 基金來源－服務收入明細表

中華民國108年度

單位：新臺幣元

科 目	單位	本 年 度 預 算 數			說 明
		數量 業務量	利(費)率	金 額	
合計				272,000	
服務收入				272,000	較上年度預算數302,000元，減少30,000元。
	人	360	700	252,000	暑期游泳訓練班學生票收入(收支對列)。
	人	40	500	20,000	教師甄選報名費收入(收支對列)。

# 臺北市地方教育發展基金－臺北市立南門國民中學

## 基金來源－財產處分收入明細表

中華民國108年度

單位：新臺幣元

科 目	單位	本 年 度 預 算 數			說 明
		數量 業務量	利(費)率	金 額	
合計				88,000	
財產處分收入	年	1	88,000	88,000	較上年度預算數108,640元，減少20,640元。 財產報廢處分收入。

# 臺北市地方教育發展基金－臺北市立南門國民中學

## 基金來源－其他財產收入明細表

中華民國108年度

單位：新臺幣元

科 目	單 位	本 年 度 預 算 數			說 明
		數 量 業 務 量	利(費)率	金 額	
合計				2,408,000	
其他財產收入				2,408,000	較上年度預算數2,407,812元，增加188元。
	年	1	68,000	68,000	員生消費合作社場地使用費收入。
	年	1	2,300,000	2,300,000	學校場地開放使用費收入(收支對列)。
	年	1	40,000	40,000	教職員工停車收入。

# 臺北市地方教育發展基金－臺北市立南門國民中學

## 基金來源－公庫撥款收入明細表

中華民國108年度

單位：新臺幣元

科 目	單位	本 年 度 預 算 數			說 明
		數量 業務量	利(費)率	金 額	
合計				316,365,000	
公庫撥款收入	年	1	316,365,000	316,365,000	較上年度預算數295,130,828元，增加21,234,172元。 市府補助款。

# 臺北市地方教育發展基金－臺北市立南門國民中學

## 基金來源－雜項收入明細表

中華民國108年度

單位：新臺幣元

科 目	單 位	本 年 度 預 算 數			說 明
		數 量 業 務 量	利(費)率	金 額	
合計				200,000	
雜項收入				200,000	較上年度預算數238,805元，減少38,805元。 光纖委外機房設置分攤電費(收支對列)。 圖說費、數位學生證補卡費及簡訊費等收入。
	年	1	60,000	60,000	
	年	1	140,000	140,000	



# 臺北市地方教育發展基金－臺北市立南門國民中學

## 基金用途－國民教育計畫明細表

中華民國108年度

單位：新臺幣元

前年度 決算數	上年度 預算數	科 目	本 年 度 預 算 數	說 明
262,544,154	261,711,174	合計	276,716,000	
247,411,553	244,055,334	用人費用	260,275,000	
99,083,670	95,844,000	正式員額薪資	102,600,000	較上年度預算數95,844,000元，增加6,756,000元。
99,083,670	95,844,000	職員薪金	102,600,000	
			92,112,000	教師114人薪金(詳用人費用彙計表)(含教育部補助導師費576,000元及專任輔導教師1,920,000元)。
			10,488,000	特教教師14人薪金(詳用人費用彙計表)(含教育部補助導師費132,000元)。
5,884,272	5,116,320	聘僱及兼職人員薪資	5,116,320	較上年度預算數5,116,320元，無增減。
5,884,272	5,116,320	兼職人員酬金	5,116,320	
			1,188,000	教師代課鐘點費，本校編制教師總人數128人，按9分之1計，編列15人，每人20節11月，總節數15人*20節*11月=3,300節，每節360元。
			3,110,400	補助調整教師授課鐘點費，108人*2節*40週*360元(教育部補助款)。
			311,040	補助調整授課鐘點費之外聘教師勞、健保及勞退費用(教育部補助款)。
			460,800	補助調整授課特教教師鐘點費，16人*2節*40週*360元(教育部補助款)。
			46,080	補助調整授課鐘點費之外聘特教教師勞、健保及勞退費用(教育部補助款)。
600,082	1,094,149	超時工作報酬	1,084,403	較上年度預算數1,094,149元，減少9,746元。
600,082	1,094,149	加班費	1,084,403	
			713,597	不休假出勤加班費。
			23,000	教職員工業務加班費。
			41,070	教職員工各項業務加班費(班級業務費)。
			19,980	藝術才能班趕辦音樂教學活動加班費(藝才班業務費)。
			162,066	不休假出勤加班費。
			1,850	教師專業成長工作人員加班費。
			8,510	暑期泳訓班工作人員加班費(收支對列)。
			4,440	教師甄選工作人員加班費(收支對列)。

# 臺北市地方教育發展基金－臺北市立南門國民中學

## 基金用途－國民教育計畫明細表

中華民國108年度

單位：新臺幣元

前年度 決算數	上年度 預算數	科 目	本 年 度 預 算 數	說 明
			96,940	開放學校場地工作人員加班費(收支對列)。
			12,950	音樂班聯合成果發表會工作人員加班費。
20,886,931	25,465,500	獎金	28,165,000	較上年度預算數25,465,500元，增加2,699,500元。
9,087,358	13,485,000	考績獎金	15,340,000	
			13,872,000	依考績法規定核發之獎金。
			1,468,000	依考績法規定核發之獎金。
11,799,573	11,980,500	年終獎金	12,825,000	
			11,514,000	依規定於年節加發之獎金。
			1,311,000	依規定於年節加發之獎金。
107,131,145	103,872,786	退休及卹償金	110,373,313	較上年度預算數103,872,786元，增加6,500,527元。
106,709,581	102,941,044	職員退休及離職金	110,082,640	
			7,984,080	提撥退撫基金。
			898,560	提撥退撫基金。
			101,200,000	退休人員月退休金，210人x38,611元x12月=97,299,720元；退休遺族月撫慰金，17人x19,119元x12月=3,900,280元；合計101,200,000元。
421,564	710,000	工員退休及離職金	68,931	
			68,931	依規定提撥勞工退休準備金不足之差額。
	221,742	卹償金	221,742	
			221,742	遺族年撫卹金。
13,825,453	12,662,579	福利費	12,935,964	較上年度預算數12,662,579元，增加273,385元。
9,895,003	8,559,684	分擔員工保險費	8,691,600	
			7,806,624	分擔公保、勞保、健保費。
			884,976	分擔公保、勞保、健保費。
181,500	323,000	傷病醫藥費	475,000	
			272,000	健康檢查補助費，17人*16,000元。
			203,000	健康檢查補助費，58人*3,500元。
978,504	1,035,720	員工通勤交通費	1,042,020	
			52,920	教師兼行政上下班交通費，7人*12月*1段630元。
			453,600	教師上下班交通費，36人*10月*2段1,260

# 臺北市地方教育發展基金－臺北市立南門國民中學

## 基金用途－國民教育計畫明細表

中華民國108年度

單位：新臺幣元

前年度 決算數	上年度 預算數	科 目	本 年 度 預 算 數	說 明
				元。
			90,720	教師兼行政上下班交通費，6人*12月*2段1,260元。
			315,000	教師上下班交通費，50人*10月*1段630元。
			75,600	特教班教師上下班交通費，6人*10月*2段1,260元。
			31,500	特教班教師上下班交通費，5人*10月*1段630元。
			22,680	特教班教師兼行政上下班交通費，3人*12月*1段630元。
2,770,446	2,744,175	其他福利費	2,727,344	
			256,000	休假旅遊補助費。
			32,000	休假旅遊補助費。
			54,000	退休人員三節慰問金，9人*6,000元。
			6,000	撫卹遺族三節慰問金1人*6,000元。
			365,000	喪葬補助，36,500元*5月*2人。
			125,420	結婚補助，31,355元*2月*2人。
			1,888,924	教職員子女教育補助費。
10,435,489	11,548,860	服務費用	10,867,000	
2,750,059	3,749,260	水電費	3,741,852	較上年度預算數3,749,260元，減少7,408元。
1,947,102	2,677,260	工作場所電費	2,627,260	
			2,417,260	電費。
			150,000	開放學校場地電費(收支對列)。
			60,000	光纖委外機房設置電費分攤(收支對列)。
428,489	487,000	工作場所水費	484,592	
			359,592	水費。
			70,000	游泳池水費(游泳池水電清潔維護費)。
			53,000	暑期泳訓班水費補助(室內)(收支對列)。
			2,000	開放學校場地水費(收支對列)。
374,468	585,000	氣體費	630,000	
			630,000	溫水游泳池燃料費(室內)。
101,886	52,400	郵電費	40,400	較上年度預算數52,400元，減少12,000元。
51,477	23,500	郵費	11,500	
			10,000	寄發各項通知單等郵資(班級業務費)。

# 臺北市地方教育發展基金－臺北市立南門國民中學

## 基金用途－國民教育計畫明細表

中華民國108年度

單位：新臺幣元

前年度 決算數	上年度 預算數	科 目	本 年 度 預 算 數	說 明
			1,500	國際學校獎認證學校寄送國際教育作品至夥伴學校郵資。
50,409	28,900	電話費	28,900	電話費(班級業務費)。
197,525	301,100	旅運費	162,100	較上年度預算數301,100元，減少139,000元。
147,765	283,250	國內旅費	143,750	12,000 教職員工因公外出短程車資(班級業務費)。 102,300 校外教學隨隊人員出差旅費，22人*3天*1,550元(畢業班級數18班*1.2倍人力，四捨五入)。 13,950 因公市外出差旅費。 13,950 體育班隨隊教師參加市外比賽差旅費。 1,550 國際學校獎認證學校教師參與國際教育出差費用。
9,895	13,050	貨物運費	13,250	4,650 各項活動、展覽等器材搬運費。 8,600 音樂班聯合成果發表會搬運樂器運費。
39,865	4,800	其他旅運費	5,100	5,100 音樂班聯合成果發表會學生至演出場地短程車資。
578,350	485,400	印刷裝訂與廣告費	78,000	較上年度預算數485,400元，減少407,400元。
578,350	485,400	印刷及裝訂費	78,000	8,000 運動會請柬印刷等。 14,000 教師專業成長研習資料與成果彙編印刷。 6,000 輔導活動印製輔導刊物。 50,000 音樂班聯合成果發表會資料印刷。
3,349,728	3,038,200	修理保養及保固費	3,085,120	較上年度預算數3,038,200元，增加46,920元。
2,702,047	2,096,560	一般房屋修護費	2,283,560	1,246,560 校舍、校具、水電及其他雜項修理(老舊校舍)。 87,000 綠屋頂防水、澆灌、連接樓梯設施等(教育局移列)。

# 臺北市地方教育發展基金－臺北市立南門國民中學

## 基金用途－國民教育計畫明細表

中華民國108年度

單位：新臺幣元

前年度 決算數	上年度 預算數	科 目	本 年 度 預 算 數	說 明
209,651	294,000	機械及設備修護費	950,000 283,920	開放學校場地修護費(收支對列)。 42,000 電腦設備維護費(電腦專案計畫)。 180,000 游泳池機械及設備修護費(游泳池水電清潔 維護費)。 12,320 暑期泳訓班場地維護費(收支對列)。 49,600 開放學校場地器材修護費(收支對列)。
438,030	647,640	雜項設備修護費	517,640	311,640 各項教學器材及儀器等修護。 36,000 體育班教學器材及儀器養護費。 170,000 開放學校場地各項修護費(收支對列)。
	14,400	保險費	14,400	較上年度預算數14,400元，無增減。
	14,400	其他保險費	14,400	14,400 暑期泳訓班學員保險費，360人*40元(收支 對列)。
1,162,361	1,337,380	一般服務費	1,511,408	較上年度預算數1,337,380元，增加174,028元 。
18,414	40,320	佣金、匯費、經理費及手續 費	38,880	38,880 委託超商代收學雜費手續費，1,080人*2學 期*18元。
563,850	629,570	外包費	1,182,928	777,440 游泳池救生員外包費，2人*10月*38,872元 。 155,488 暑期泳訓班救生員外包費，2人*2月*38,872 元。
365,250	411,490	計時與計件人員酬金	250,000 33,600	250,000 開放學校場地清潔維護外包費(收支對列)。 33,600 暑期泳訓班工讀生薪津，240小時*140元(收 支對列)。
214,847	256,000	體育活動費	256,000	228,000 文康活動費，本校編列教師114人，每人編 列2,000元。 28,000 文康活動費，本校編列特教教師14人，每 人編列2,000元。

# 臺北市地方教育發展基金－臺北市立南門國民中學

## 基金用途－國民教育計畫明細表

中華民國108年度

單位：新臺幣元

前年度 決算數	上年度 預算數	科 目	本 年 度 預 算 數	說 明
2,295,580	2,570,720	專業服務費	2,233,720	較上年度預算數2,570,720元，減少337,000元。
2,276,280	2,513,920	講課鐘點、稿費、出席審查及查詢費	2,187,920	<p>57,600 分組活動外聘鐘點費。</p> <p>7,200 身障班教材編輯費，1班*12月*600元。</p> <p>14,400 啟智班教材編輯費，2班*12月*600元。</p> <p>1,500,000 藝術才能班外聘教師鐘點費。</p> <p>21,600 藝術才能班教材編輯費，3班*12月*600元。</p> <p>52,000 活化教學講師鐘點費。</p> <p>30,000 課後社團活動指導鐘點費。</p> <p>5,760 推展性別平等教育行為人性別課程鐘點費，4人*4節*360元。</p> <p>5,000 推展性別平等教育校園性別事件調查費用。</p> <p>11,200 推展性別平等教育講師鐘點費。</p> <p>10,000 小田園教育體驗學習講師鐘點費。</p> <p>14,000 教師專業成長講師鐘點費。</p> <p>4,000 國中適性入學宣導講師鐘點費(含教育部補助2,000元)。</p> <p>16,000 綠屋頂講師鐘點費(教育局移列)。</p> <p>5,000 輔導活動專家學者出席費。</p> <p>24,000 輔導活動講師鐘點費。</p> <p>30,000 國中冬夏令營(含童軍活動)講師鐘點費。</p> <p>18,000 國中人權、法治、品德教育活動外聘講座鐘點費。</p> <p>120,000 暑期泳訓班教練鐘點費，240節*500元(收支對列)。</p> <p>2,400 技職教育、免試及12年國教校園宣導內聘講師鐘點費。</p> <p>18,000 國際學校獎認證學校講師鐘點費。</p> <p>81,360 國中特殊技藝教育班內聘講師鐘點費，226節*360元。</p> <p>86,400 暑假體育訓練營(射箭)內聘教練鐘點費(新增)。</p>

# 臺北市地方教育發展基金－臺北市立南門國民中學

## 基金用途－國民教育計畫明細表

中華民國108年度

單位：新臺幣元

前年度 決算數	上年度 預算數	科 目	本 年 度 預 算 數	說 明
18,800	36,800	委託檢驗(定)試驗認證費	54,000 36,800	數位學習智慧校園研習講座鐘點費(新增)。 消防安全檢測費(班級業務費)。
500	20,000	試務甄選費	16,800 9,000	飲水機水質檢驗費，14臺*1,200元。 教師甄選試務費用(收支對列)。
2,703,689	3,965,707	材料及用品費	3,322,000	
204,956	414,500	使用材料費	561,100	較上年度預算數414,500元，增加146,600元。
204,956	414,500	設備零件	561,100	
			280,000	改善汰換中等學校普通教室學生課桌椅，175套*1,600元(新增)。
			28,000	辦公用迴轉椅，20張*1400元(由班級設備費移列)(新增)。
			107,100	電腦設備維護及管理費，17班*6,300元(電腦專案計畫)。
			33,000	游泳池教學用具(游泳池水電清潔維護費)。
			10,000	運動會器材購置。
			50,000	活化教學各領域教學用具。
			3,000	小田園教育體驗學習實作用農具等。
			20,000	綠屋頂種植箱等(教育局移列)。
			30,000	程式設計教學用材料(新增)。
2,498,733	3,551,207	用品消耗	2,760,900	較上年度預算數3,551,207元，減少790,307元。
164,351	398,440	辦公(事務)用品	110,040	
			4,400	啟智班教學用文具用品(啟智班業務費)。
			1,620	藝術才能班教學用文具用品等(藝才班業務費)。
			8,000	教師專業成長所需文具用品等。
			2,560	教師甄選文具用品(收支對列)。
			40,960	開放學校場地文具用品費(收支對列)。
			9,000	音樂班聯合成果發表會文具用品等。
			30,000	國中特殊技藝教育班文具用品。
			13,500	數位學習智慧校園研習用文具用品等(新增)。

# 臺北市地方教育發展基金－臺北市立南門國民中學

## 基金用途－國民教育計畫明細表

中華民國108年度

單位：新臺幣元

前年度 決算數	上年度 預算數	科 目	本 年 度 預 算 數	說 明
163,680	145,700	報章雜誌	95,160	
			77,160	圖書及視聽媒體等(由班級設備費移列)。
			12,000	活化教學所需參考書籍。
			6,000	國際學校獎認證學校訂閱國際教育報章雜誌、圖書、影片。
14,585	38,000	醫療用品(非醫療院所使用)	38,000	
			38,000	健康中心藥品。
2,156,117	2,969,067	其他用品消耗	2,517,700	
			161,790	班級垃圾袋、消毒藥水、清潔用品、衛生紙及教室佈置等費用(班級業務費)。
			91,800	敬師活動費，153人*600元(新增)。
			104,000	中低收入戶學生用教科書，80人*1,300元。
			16,000	童軍教育活動團費等，2團*8,000元。
			621,900	普通班級教學材料費，45班*13,820元。
			50,240	教職員工因公外出、辦理活動、各項會議等逾時誤餐費用，628人次*80元(班級業務費)。
			27,640	啟智班教學材料費，2班*13,820元。
			13,820	身障班教學材料費，1班*13,820元。
			41,460	藝術才能班教學材料費，3班*13,820元。
			105,000	電腦耗材(電腦專案計畫)。
			26,250	體育班教學比賽教材等。
			160,000	體育班師生及工作人員參加比賽逾時誤餐費用，2,000人次*80元。
			98,600	游泳池清潔用衛生器材及消毒劑等(游泳池水電清潔維護費)。
			59,900	運動會比賽所需錦旗、場地佈置音響等。
			336,000	活化教學班級經營所需教學用品等。
			3,040	推展性別平等教育活動材料等。
			67,000	小田園教育體驗學習實作菜苗、種子、培養土等園藝資材。
			1,600	教師專業成長工作人員逾時誤餐費用，20人次*80元。
			10,550	教師專業成長所需材料等。
			1,800	國中生涯發展教育升學選校資料展場地佈



# 臺北市地方教育發展基金－臺北市立南門國民中學

## 基金用途－國民教育計畫明細表

中華民國108年度

單位：新臺幣元

前年度 決算數	上年度 預算數	科 目	本 年 度 預 算 數	說 明
				置費等。
			107,000	綠屋頂植栽、培養土、肥料等園藝資材(教育局移列)。
			7,600	輔導活動宣導場地佈置費等。
			6,800	國中冬夏令營(含童軍活動)活動材料等。
			3,200	國中冬夏令營(含童軍活動)工作人員逾時誤餐費用，40人次*80元。
			2,000	國中人權、法治、品德教育活動用獎品等。
			3,680	暑期泳訓班消毒劑，16班*230元(收支對列)。
			3,000	暑期泳訓班教學環境佈置費等(收支對列)。
			3,490	暑期泳訓班教學器材等(收支對列)。
			4,000	教師甄選工作人員逾時誤餐費用，50人次*80元(收支對列)。
			202,500	開放學校場地清潔衛生用品等(收支對列)。
			3,000	國際學校獎認證學校活動文具雜支等。
			9,950	國際學校獎認證學校活動相關教材教具等。
			16,000	音樂班聯合成果發表會工作逾時誤餐費用，200人次*80元。
			48,350	音樂班聯合成果發表會教材及場地佈置等。
			32,640	特殊技藝教育班製作教材等。
			33,600	暑假體育訓練營(射箭)消耗性訓練器材靶墊靶紙等(新增)。
			18,000	數位學習智慧校園研習場地佈置、茶水等。
			14,500	數位學習智慧校園研習課程教材教具等(新增)。
70,150	151,200	租金、償債、利息及相關手續費	152,000	
70,150	151,200	交通及運輸設備租金	152,000	較上年度預算數151,200元，增加800元。
70,150	151,200	車租	152,000	
			10,000	啟智班校外教學活動車資(啟智班業務費)。
			7,200	身障班校外教學活動車資(身障班業務費)。

# 臺北市地方教育發展基金－臺北市立南門國民中學

## 基金用途－國民教育計畫明細表

中華民國108年度

單位：新臺幣元

前年度 決算數	上年度 預算數	科 目	本 年 度 預 算 數	說 明
			10,000	小田園教育體驗學習田園農事交流活動用車租。
			44,800	國中生涯發展教育職群參訪、校園參訪及職輔營車資。
			20,000	綠屋頂校外參訪車租(教育局移列)。
			60,000	國際學校獎認證學校校外教學活動車租。
1,200,933	1,465,200	會費、捐助、補助、分攤、照護、救濟與交流活動費	1,579,000	
123,745	116,000	捐助、補助與獎助	116,000	較上年度預算數116,000元，無增減。
104,000	116,000	獎助學員生給與	116,000	
			10,000	教育關懷獎每校推薦1名學生獎助金。
			106,000	優秀學生獎學金，53班*2學期*1,000元(每班2名，每名500元)。
19,745		其他捐助、補助與獎助		
1,077,188	1,349,200	補貼、獎勵、慰問、照護與救濟	1,463,000	較上年度預算數1,349,200元，增加113,800元。
20,520		獎勵費用		
1,056,668	1,349,200	其他補貼、獎勵、慰問、照護與救濟	1,463,000	
			362,880	補助學校午餐使用有機蔬菜或有機米計畫，1,080人*42週*1次*8元。
			1,100,000	清寒學生餐費補助，100人*200日*55元。
			120	配合預算編列至千元，增列進位數120元。
722,340	524,873	其他	521,000	
722,340	524,873	其他支出	521,000	較上年度預算數524,873元，減少3,873元。
722,340	524,873	其他	521,000	
			100,800	執行學生路隊安全導護費，4人*40週*10次*63元。
			277,800	體育班學生參加比賽經費(含報名費、住宿、交通等)。
			135,000	班級自治費，1,350人*2學期*50元。
			7,400	輔導活動適性評量測驗等。

# 臺北市地方教育發展基金－臺北市立南門國民中學

## 基金用途－一般行政管理計畫明細表

中華民國108年度

單位：新臺幣元

前年度 決算數	上年度 預算數	科 目	本 年 度 預 算 數	說 明
27,351,836	27,734,329	合計	28,075,000	
25,584,692	25,722,253	用人費用	25,542,000	
16,922,970	16,740,000	正式員額薪資	16,608,000	較上年度預算數16,740,000元，減少132,000元。
14,984,308	14,760,000	職員薪金	15,360,000	
			15,360,000	職員22人薪金(詳用人費用彙計表)。
1,359,542	1,464,000	工員工資	732,000	
			732,000	工員2人工資(詳用人費用彙計表)。
579,120	516,000	警餉	516,000	
			516,000	校警1人薪金(詳用人費用彙計表)。
626,270	885,453	超時工作報酬	827,564	較上年度預算數885,453元，減少57,889元。
626,270	885,453	加班費	827,564	
			740,367	不休假出勤加班費。
			87,197	各項業務加班費(統籌業務費)。
4,200,796	4,413,000	獎金	4,482,000	較上年度預算數4,413,000元，增加69,000元。
2,076,973	2,320,500	考績獎金	2,406,000	
			2,406,000	依考績法規定核發之獎金。
2,123,823	2,092,500	年終獎金	2,076,000	
			2,076,000	依規定於年節加發之獎金。
1,530,948	1,407,528	退休及卹償金	1,462,656	較上年度預算數1,407,528元，增加55,128元。
1,324,428	1,334,328	職員退休及離職金	1,404,096	
			1,404,096	提撥退撫基金。
206,520	73,200	工員退休及離職金	58,560	
			58,560	提撥勞工退休準備金。
2,303,708	2,276,272	福利費	2,161,780	較上年度預算數2,276,272元，減少114,492元。
1,598,670	1,568,952	分擔員工保險費	1,459,380	
			1,459,380	分擔公保、勞保、健保費。
265,924	355,320	員工通勤交通費	302,400	
			241,920	職員暨技工、工友上下班交通費，16人*12月*2段1,260元。
			60,480	職員暨技工、工友上下班交通費，8人*12月*1段630元。

# 臺北市地方教育發展基金－臺北市立南門國民中學

## 基金用途－一般行政管理計畫明細表

中華民國108年度

單位：新臺幣元

前年度 決算數	上年度 預算數	科 目	本 年 度 預 算 數	說 明
439,114	352,000	其他福利費	400,000	
			400,000	休假旅遊補助費。
1,433,784	1,582,256	服務費用	2,107,000	
117,347	55,000	郵電費	65,000	較上年度預算數55,000元，增加10,000元。
117,347	55,000	電話費	65,000	
			20,000	校園安全保全專線電話費用等。
			45,000	電話費(統籌業務費)。
720,764	821,256	一般服務費	1,296,708	較上年度預算數821,256元，增加475,452元。
4,963		佣金、匯費、經理費及手續費		
676,273	767,256	外包費	1,246,708	
			534,708	校警勞務外包費，1人*12月*44,559元。
			280,000	消化超額職工(技工、工友)7人業務外包費。
			432,000	職工(工友)業務外包費，1人*12月*36,000元。(新增)。
39,528	54,000	體育活動費	50,000	
			50,000	文康活動費，本校編列職員22人，工員2人，校警1人，合計25人，每人編列2,000元。
469,673	580,000	專業服務費	619,292	較上年度預算數580,000元，增加39,292元。
10,000		法律事務費		
459,673	580,000	其他專業服務費	619,292	
			619,292	校園安全機械定點、機動巡邏等保全費用。
126,000	126,000	公共關係費	126,000	較上年度預算數126,000元，無增減。
126,000	126,000	公共關係費	126,000	
			126,000	校長特別費，12月*10,500元。
331,360	427,820	材料及用品費	424,000	
331,360	427,820	用品消耗	424,000	較上年度預算數427,820元，減少3,820元。
328,360	420,320	辦公(事務)用品	421,000	
			420,443	統籌業務費計算如下:普通班45班、藝才班3班、體育班3班、集中式特教班2班，1,290元*15班*12月=232,200元，810元*15班*12月

# 臺北市地方教育發展基金－臺北市立南門國民中學

## 基金用途－一般行政管理計畫明細表

中華民國108年度

單位：新臺幣元

前年度 決算數	上年度 預算數	科 目	本 年 度 預 算 數	說 明
				=145,800元，640元*23班*12月=176,640元， 以上合計554,640元，除依實際需求移列加 班費87,197元、電話費45,000元、會費2,000 元外，其餘如列數。
3,000	7,500	服裝	3,000	557 配合預算編列至千元，增列進位數557元。
			1,500	校警1人夏服(成立第34年)。
			100	校警1人襪子(成立第34年)。
			300	校警1人服裝配備(成立第34年)。
			1,100	校警1人皮鞋(成立第34年)。。
2,000	2,000	會費、捐助、補助、分攤、照護 、救濟與交流活動費	2,000	
2,000	2,000	會費	2,000	較上年度預算數2,000元，無增減。
2,000	2,000	職業團體會費	2,000	
			2,000	護理師2人公會會費(統籌業務費)。

# 臺北市地方教育發展基金－臺北市立南門國民中學

## 基金用途－建築及設備計畫明細表

中華民國108年度

單位：新臺幣元

前年度 決算數	上年度 預算數	科 目	本 年 度 預 算 數	說 明
19,731,180	8,090,754	合計	16,350,000	
19,731,180	8,090,754	購建固定資產、無形資產及非理財 目的之長期投資	16,350,000	
7,978,125	3,901,450	購建固定資產	6,320,000	
7,978,125	3,901,450	一般建築及設備計畫	6,320,000	
		游泳池過濾及加熱系統	1,914,000	
		購置機械及設備	1,174,000	
			1,174,000	全自動過濾系統1組(程序控制 器及氣動凡而,可自動及手動操 作反洗,正洗及過濾等動作含濾 材及除毛器、循環馬達、空壓 機、氯化鈉分解機等)。
		購置雜項設備	740,000	
			740,000	泳池加熱系統1組(含高效率泳 池專用防氯腐蝕鱗片水管式瓦 斯加熱設施及排煙煙管設施等 )。
		校園能源翻新補助計畫	897,000	
		購置雜項設備	897,000	
			705,000	汰舊換新電腦教室等冷氣機15 臺*47,000元(一對一分離式 8KW)。
			123,000	汰舊換新辦公室及資源教室冷 氣機3臺*41,000元(一對一分離 式7.1KW)。
			69,000	汰舊換新資源教室等冷氣機3 臺*23,000元(一對一分離式 4KW)。
		開放學校場地	388,000	
		購置機械及設備	40,000	
			40,000	新購跑馬燈1臺。
		購置雜項設備	348,000	
			32,000	新購電動打洞機1臺。
			128,000	汰舊換新冷氣機4臺*32,000元( 窗型7.1KW)。
			188,000	汰舊換新冷氣機4臺*47,000元( 一對一分離式8KW)。

# 臺北市地方教育發展基金－臺北市立南門國民中學

## 基金用途－建築及設備計畫明細表

中華民國108年度

單位：新臺幣元

前年度 決算數	上年度 預算數	科 目	本 年 度 預 算 數	說 明
		班級設備	449,000	
		購置機械及設備	109,000	
			45,000	汰舊換新DV數位攝影機3臺*15,000元。
			26,000	新購除濕機2臺*13,000元(11公升/日)。
			19,000	汰舊換新類單眼相機1臺。
			19,000	新購類單眼相機1臺。
		購置交通及運輸設備	100,000	
			100,000	汰舊換新行動音響2組*50,000元。
		購置雜項設備	240,000	
			99,000	新購管樂隊用低音號1支。
			32,000	汰舊換新冷氣機1臺(窗型7.1KW)。
			13,000	新購碎紙機1臺。
			45,000	汰舊換新電動啟動自走式割草機1臺。
			25,000	汰舊換新飲水機1臺。
			26,000	新購體育班用烘乾機1臺。
		特殊班設備	96,000	
		購置雜項設備	96,000	
			50,000	汰舊換新冷氣機2臺*25,000元(一對一吊隱式)(音樂琴房)。
			46,000	新購特教生活教室用櫥櫃1組(含安裝)。
		資訊設備	1,998,000	
		購置機械及設備	1,998,000	
			210,000	汰舊換新網路及資訊周邊設備(電腦專案計畫)。
			1,500,000	汰舊換新個人電腦60部*25,000元(電腦專案計畫)。
			288,000	新購e化學習試辦計畫平板電腦24臺*12,000元(電腦專案計畫)。
7,978,125	3,901,450	校園設備		
3,653,167		興建土地改良物		

# 臺北市地方教育發展基金－臺北市立南門國民中學

## 基金用途－建築及設備計畫明細表

中華民國108年度

單位：新臺幣元

前年度 決算數	上年度 預算數	科 目	本 年 度 預 算 數	說 明
3,278,240	2,167,700	購置機械及設備		
135,230	1,184,650	購置交通及運輸設備		
911,488	549,100	購置雜項設備		
		音樂性社團大型公用樂器 改善計畫	578,000	
		購置雜項設備	578,000	
			280,000	管鐘1臺(鍵數:22，琴鍵材質： 鍍鉻)。
			98,000	室內大鼓1個(尺寸：40" *18" ，鼓肚材質：內部2層胡桃木 外有4層楓木與胡桃木混合)。
			200,000	馬林巴琴1部(音域：4.3，鍵數 ：52，琴鍵材質：花梨木)。
36,000	36,000	購置無形資產	36,000	
36,000	36,000	一般建築及設備計畫	36,000	
36,000	36,000	資訊設備	36,000	
36,000	36,000	購置電腦軟體	36,000	
			36,000	電腦教學軟體費(電腦專案計 畫)。
11,717,055	4,153,304	遞延支出	9,994,000	
11,717,055	4,153,304	一般建築及設備計畫	9,994,000	
		游泳池過濾及加熱系統	271,000	
		遞延修繕房屋建築支出	271,000	
			144,844	一、施工費
			144,844	施工費。
			123,531	二、委託技術服務費(總包價 法)。
			2,625	三、工程管理費(按施工費約 2%提列)。
		活動中心平屋頂部分屋頂 防漏整修工程	1,480,000	
		遞延修繕房屋建築支出	1,480,000	
			1,383,400	一、施工費
			1,383,400	施工費。
			69,170	二、委託技術服務費(總包價 法)。



# 臺北市地方教育發展基金－臺北市立南門國民中學

## 基金用途－建築及設備計畫明細表

中華民國108年度

單位：新臺幣元

前年度 決算數	上年度 預算數	科 目	本 年 度 預 算 數	說 明
			27,430	三、工程管理費(按施工費約2%提列)。
		總變電站整修工程	4,644,000	
		遞延修繕房屋建築支出	4,644,000	
			4,300,000	一、施工費
			4,300,000	施工費。
			258,000	二、委託技術服務費(總包價法)。
			86,000	三、工程管理費(按施工費2%提列)。
		仁愛樓廁所整修工程	3,599,000	
		遞延修繕房屋建築支出	3,599,000	
			3,333,215	一、施工費
			3,333,215	施工費。
			199,993	二、委託技術服務費(總包價法)。
			65,792	三、工程管理費(按施工費約2%提列)。
11,717,055	4,153,304	校園整修工程		
5,814,854	4,153,304	遞延修繕房屋建築支出		
5,902,201		其他遞延支出		

# 預算參考表

# 臺北市地方教育發展基金－臺北市立南門國民中學

## 預計平衡表

中華民國108年12月31日

單位：新臺幣千元

106年(前年) 12月31日 決算數	科 目	108年12月31日 預計數	107年12月31日 預計數	比較增減(-)
10,505,683	資產合計	10,504,526	10,506,334	-1,808
10,505,683	資產	10,504,526	10,506,334	-1,808
19,450	流動資產	18,294	20,102	-1,808
18,950	現金	17,794	19,602	-1,808
18,950	銀行存款	17,794	19,602	-1,808
500	預付款項	500	500	
500	預付費用	500	500	
3,484	投資、長期應收款項、貸墊款及準備金	3,484	3,484	
3,484	準備金	3,484	3,484	
3,347	退休及離職準備金	3,347	3,347	
137	其他準備金	137	137	
10,482,749	其他資產	10,482,748	10,482,748	
10,482,749	什項資產	10,482,748	10,482,748	
77	暫付及待結轉帳項	77	77	
10,482,671	代管資產	10,482,671	10,482,671	
10,505,683	負債及基金餘額合計	10,504,526	10,506,334	-1,808
10,498,199	負債	10,498,199	10,498,199	
8,870	流動負債	8,870	8,870	
8,384	應付款項	8,384	8,384	
7,857	應付代收款	7,857	7,857	
134	應付費用	134	134	
393	應付工程款	393	393	
486	預收款項	486	486	
486	預收收入	486	486	
10,489,329	其他負債	10,489,329	10,489,329	
10,489,329	什項負債	10,489,329	10,489,329	
3,236	存入保證金	3,236	3,236	
3,347	應付退休及離職金	3,347	3,347	
10,482,671	應付代管資產	10,482,671	10,482,671	
75	暫收及待結轉帳項	75	75	
7,483	基金餘額	6,327	8,135	-1,808
7,483	基金餘額	6,327	8,135	-1,808
7,483	基金餘額	6,327	8,135	-1,808
7,483	累積餘額	6,327	8,135	-1,808

註：1.信託代理與保證資產(負債)前年度決算數0元,上年度調整後預計數0元,本年度預計數0元。2.或有資產(負債)0元。3.本基金自93年度起,本固定項目分開原則,將屬長期固定帳項,包括固定資產20,869,258元、無形資產140,824元及長期債務0元等,另立帳類管理,詳資本資產及長期負債明細表。

## 臺北市地方教育發展基金

## 各項費用

中華民國

前年度 決算數	上年度 預算數	計畫別		合計	國民教育計畫
		用途別科目			
309,627,170	297,536,257	合計		321,141,000	276,716,000
272,996,245	269,777,587	用人費用		285,817,000	260,275,000
116,006,640	112,584,000	正式員額薪資		119,208,000	102,600,000
114,067,978	110,604,000	職員薪金		117,960,000	102,600,000
1,359,542	1,464,000	工員工資		732,000	
579,120	516,000	警餉		516,000	
5,884,272	5,116,320	聘僱及兼職人員薪資		5,116,320	5,116,320
5,884,272	5,116,320	兼職人員酬金		5,116,320	5,116,320
1,226,352	1,979,602	超時工作報酬		1,911,967	1,084,403
1,226,352	1,979,602	加班費		1,911,967	1,084,403
25,087,727	29,878,500	獎金		32,647,000	28,165,000
11,164,331	15,805,500	考績獎金		17,746,000	15,340,000
13,923,396	14,073,000	年終獎金		14,901,000	12,825,000
108,662,093	105,280,314	退休及卹償金		111,835,969	110,373,313
108,034,009	104,275,372	職員退休及離職金		111,486,736	110,082,640
628,084	783,200	工員退休及離職金		127,491	68,931
	221,742	卹償金		221,742	221,742
16,129,161	14,938,851	福利費		15,097,744	12,935,964
11,493,673	10,128,636	分擔員工保險費		10,150,980	8,691,600
181,500	323,000	傷病醫藥費		475,000	475,000
1,244,428	1,391,040	員工通勤交通費		1,344,420	1,042,020
3,209,560	3,096,175	其他福利費		3,127,344	2,727,344
11,869,273	13,131,116	服務費用		12,974,000	10,867,000
2,750,059	3,749,260	水電費		3,741,852	3,741,852
1,947,102	2,677,260	工作場所電費		2,627,260	2,627,260
428,489	487,000	工作場所水費		484,592	484,592
374,468	585,000	氣體費		630,000	630,000
219,233	107,400	郵電費		105,400	40,400
51,477	23,500	郵費		11,500	11,500
167,756	83,900	電話費		93,900	28,900
197,525	301,100	旅運費		162,100	162,100

# 一 臺北市立南門國民中學

## 彙計表

108年度

單位：新臺幣元

一般行政管理計畫	建築及設備計畫				
28,075,000	16,350,000				
25,542,000					
16,608,000					
15,360,000					
732,000					
516,000					
827,564					
827,564					
4,482,000					
2,406,000					
2,076,000					
1,462,656					
1,404,096					
58,560					
2,161,780					
1,459,380					
302,400					
400,000					
2,107,000					
65,000					
65,000					

## 臺北市地方教育發展基金

## 各項費用

中華民國

前年度 決算數	上年度 預算數	計畫別		合計	國民教育計畫
		用途別科目			
147,765	283,250	國內旅費		143,750	143,750
9,895	13,050	貨物運費		13,250	13,250
39,865	4,800	其他旅運費		5,100	5,100
578,350	485,400	印刷裝訂與廣告費		78,000	78,000
578,350	485,400	印刷及裝訂費		78,000	78,000
3,349,728	3,038,200	修理保養及保固費		3,085,120	3,085,120
2,702,047	2,096,560	一般房屋修護費		2,283,560	2,283,560
209,651	294,000	機械及設備修護費		283,920	283,920
438,030	647,640	雜項設備修護費		517,640	517,640
	14,400	保險費		14,400	14,400
	14,400	其他保險費		14,400	14,400
1,883,125	2,158,636	一般服務費		2,808,116	1,511,408
23,377	40,320	佣金、匯費、經理費及手續費		38,880	38,880
1,240,123	1,396,826	外包費		2,429,636	1,182,928
365,250	411,490	計時與計件人員酬金		33,600	33,600
254,375	310,000	體育活動費		306,000	256,000
2,765,253	3,150,720	專業服務費		2,853,012	2,233,720
10,000		法律事務費			
2,276,280	2,513,920	講課鐘點、稿費、出席審查及查詢費		2,187,920	2,187,920
18,800	36,800	委託檢驗(定)試驗認證費		36,800	36,800
500	20,000	試務甄選費		9,000	9,000
459,673	580,000	其他專業服務費		619,292	
126,000	126,000	公共關係費		126,000	
126,000	126,000	公共關係費		126,000	
3,035,049	4,393,527	材料及用品費		3,746,000	3,322,000
204,956	414,500	使用材料費		561,100	561,100
204,956	414,500	設備零件		561,100	561,100
2,830,093	3,979,027	用品消耗		3,184,900	2,760,900
492,711	818,760	辦公(事務)用品		531,040	110,040
163,680	145,700	報章雜誌		95,160	95,160
3,000	7,500	服裝		3,000	

一 臺北市立南門國民中學

彙計表

108年度

單位：新臺幣元

一般行政管理計畫	建築及設備計畫				
<p>1,296,708</p> <p>1,246,708</p> <p>50,000</p> <p>619,292</p> <p>619,292</p> <p>126,000</p> <p>126,000</p> <p>424,000</p> <p>424,000</p> <p>421,000</p> <p>3,000</p>					

## 臺北市地方教育發展基金

## 各項費用

中華民國

前年度 決算數	上年度 預算數	計畫別	合計	國民教育計畫
		用途別科目		
14,585	38,000	醫療用品(非醫療院所使用)	38,000	38,000
2,156,117	2,969,067	其他用品消耗	2,517,700	2,517,700
70,150	151,200	租金、償債、利息及相關手續費	152,000	152,000
70,150	151,200	交通及運輸設備租金	152,000	152,000
70,150	151,200	車租	152,000	152,000
19,731,180	8,090,754	購建固定資產、無形資產及非理財目的 之長期投資	16,350,000	
7,978,125	3,901,450	購建固定資產	6,320,000	
3,653,167		興建土地改良物		
3,278,240	2,167,700	購置機械及設備	3,321,000	
135,230	1,184,650	購置交通及運輸設備	100,000	
911,488	549,100	購置雜項設備	2,899,000	
36,000	36,000	購置無形資產	36,000	
36,000	36,000	購置電腦軟體	36,000	
11,717,055	4,153,304	遞延支出	9,994,000	
5,814,854	4,153,304	遞延修繕房屋建築支出	9,994,000	
5,902,201		其他遞延支出		
1,202,933	1,467,200	會費、捐助、補助、分攤、照護、救濟 與交流活動費	1,581,000	1,579,000
2,000	2,000	會費	2,000	
2,000	2,000	職業團體會費	2,000	
123,745	116,000	捐助、補助與獎助	116,000	116,000
104,000	116,000	獎助學員生給與	116,000	116,000
19,745		其他捐助、補助與獎助		
1,077,188	1,349,200	補貼、獎勵、慰問、照護與救濟	1,463,000	1,463,000
20,520		獎勵費用		
1,056,668	1,349,200	其他補貼、獎勵、慰問、照護與救濟	1,463,000	1,463,000
722,340	524,873	其他	521,000	521,000
722,340	524,873	其他支出	521,000	521,000
722,340	524,873	其他	521,000	521,000



# —臺北市立南門國民中學

## 彙計表

108年度

單位：新臺幣元

一般行政管理計畫	建築及設備計畫				
	16,350,000				
	6,320,000				
	3,321,000				
	100,000				
	2,899,000				
	36,000				
	36,000				
	9,994,000				
	9,994,000				
2,000					
2,000					
2,000					

# 臺北市地方教育發展基金－臺北市立南門國民中學

## 員工人數彙計表

中華民國108年度

單位：人

計 畫 及 項 目	上年度最高可 進用員額數	本年度 增減(-)數	本年度最高可 進用員額數	說 明
合計	155	-2	153	
國民教育計畫部分	128		128	
正式職員	128		128	
一般行政管理計畫部分	27	-2	25	
正式職員	23		23	
正式工員	4	-2	2	

註：本校外包費編列校警1人勞務外包費、游泳池救生員2人勞務外包費，共計146萬7,636元。

本 頁 空 白

# 臺北市地方教育發展基金

## 用人費用

中華民國

計畫及項目	合計	正式 員額 薪資	聘僱 人員 薪資	超時 工作 報酬	津貼	獎 金		
						年終獎金	考績獎金	其他
合計	285,817,000	119,208,000		1,911,967		14,901,000	17,746,000	
國民教育計畫	260,275,000	102,600,000		1,084,403		12,825,000	15,340,000	
職員薪金	102,600,000	102,600,000						
兼職人員 酬金	5,116,320							
加班費	1,084,403			1,084,403				
考績獎金	15,340,000						15,340,000	
年終獎金	12,825,000					12,825,000		
職員退休 及離職金	110,082,640							
工員退休 及離職金	68,931							
卹償金	221,742							
分擔員工 保險費	8,691,600							
傷病醫藥 費	475,000							
員工通勤 交通費	1,042,020							
其他福利 費	2,727,344							
一般行政管理計畫	25,542,000	16,608,000		827,564		2,076,000	2,406,000	
職員薪金	15,360,000	15,360,000						
工員工資	732,000	732,000						
警餉	516,000	516,000						
加班費	827,564			827,564				
考績獎金	2,406,000						2,406,000	
年終獎金	2,076,000					2,076,000		

—臺北市立南門國民中學

彙計表

108年度

單位：新臺幣元

退休及卹償金		資遣費	福 利 費					提繳費	兼任 人員 用人 費用
退休金	卹償金		分擔 保險費	傷病 醫藥費	提撥 福利金	員工通勤 交通費	其他		
111,614,227	221,742		10,150,980	475,000		1,344,420	3,127,344	5,116,320	
110,151,571	221,742		8,691,600	475,000		1,042,020	2,727,344	5,116,320	
110,082,640								5,116,320	
68,931									
	221,742								
			8,691,600						
				475,000					
						1,042,020			
							2,727,344		
1,462,656			1,459,380			302,400	400,000		

# 臺北市地方教育發展基金

## 用人費用

中華民國

計畫及項目	合計	正式 員額 薪資	聘僱 人員 薪資	超時 工作 報酬	津貼	獎 金		
						年終獎金	考績獎金	其他
職員退休 及離職金	1,404,096							
工員退休 及離職金	58,560							
分擔員工 保險費	1,459,380							
員工通勤 交通費	302,400							
其他福利 費	400,000							

註：1.本表不包含臨時工員薪津。

2.本表兼任人員經費，係學校教職員兼課或請假代課鐘點費。 3.本校外包費編列校警1人勞務外包費、游泳池救生員2人勞務外包費，共計146萬7,636元。

—臺北市立南門國民中學

彙計表

108年度

單位：新臺幣元

退休及卹償金		資遣費	福 利 費					提繳費	兼任 人員 用人 費用
退休金	卹償金		分擔 保險費	傷病 醫藥費	提撥 福利金	員工通勤 交通費	其他		
1,404,096	58,560		1,459,380			302,400	400,000		

# 臺北市地方教育發展基金－臺北市立南門國民中學

## 單位（或計畫）成本分析表

中華民國108年度

單位：新臺幣千元

計畫別	單位	單位成本(元)或 平均利(費)率	數量	預算數	說明
合計				321,141	
國民教育計畫				276,716	
一般行政管理計畫				28,075	
建築及設備計畫				16,350	



# 臺北市地方教育發展基金－臺北市立南門國民中學

## 5年來主要業務計畫分析表

中華民國108年度

單位：新臺幣千元

年度及項目	單位	數量	單位成本(元)或 平均利(費)率	金額	說明
(本)年度預算數					
國民教育計畫				276,716	
(上)年度預算數					
國民教育計畫				261,711	
(前)年度決算數					
國民教育計畫				262,544	
(105)年度決算數					
國民教育計畫				267,717	
(104)年度決算數					
國民教育計畫				261,836	

# 臺北市地方教育發展基金－臺北市立南門國民中學

## 資本資產及長期負債明細表

中華民國108年度

單位：新臺幣千元

項 目	取得成本/ 舉債數	以前年度累 計折舊(耗)/ 長期投資評 價/未攤銷溢 (折)價	本 年 度 變 動				主要增減 原因說明	本年度累計折 舊(耗)/長期投 資評價變動數 /攤銷數	期末餘額
			增加		減少				
			金額	類型	金額	類型			
資產	74,240	53,978	6,356				5,608	21,010	
土地改良物	4,650	1,390					411	2,849	
房屋及建築	2,040	292					34	1,715	
機械及設備	35,337	26,618	3,321	增置			3,405	8,635	
交通及運輸 設備	3,625	2,022	100	增置			153	1,550	
雜項設備	27,625	22,831	2,899	增置			1,575	6,119	
電腦軟體	961	826	36	增置			30	141	