

年度追二-預算案

機關編號
07-150

中華民國 111 年度

臺北市總預算案

臺北市政府工務局單位預算

第二次追加(減)預算案

臺北市政府工務局 編

臺北市政府工務局

目次

中華民國 111 年度

一、追加(減)預算總說明	第	1 頁
二、主要表		
(一)歲入來源別預算表	第	5 頁
(二)歲入來源別預算表(經資分列)	第	7 頁
(三)歲出機關別預算表	第	9 頁
(四)歲出機關別預算表(經資分列)	第	10 頁
三、附屬表		
(一)歲入項目說明提要與預算明細表	第	13 頁
(二)歲出計畫說明提要與各項費用明細表	第	15 頁
1. 接受補助建設支出		
接受中央各部會補助建設支出	第	15 頁
2. 用地補償		
公共用地補償	第	16 頁
四、參考表		
(一)歲出一級用途別科目分析表	第	17 頁
(二)追加(減)預算資本支出分析表	第	18 頁
(三)歲出按職能及經濟性綜合分類表	第	20 頁

臺北市政府工務局

預 算 總 說 明

中華民國 111 年度

一、現行法定職掌及組織系統圖：

(一) 機關主要職掌：本局組織規程暨編制表奉考試院 110 年 9 月 15 日考授銓法五字第 1105383364 號函同意備查，掌理本市道路橋梁及相關設施等工程規劃業務，綜合企劃及工程相關法規之制(訂)定、修正，道路、橋梁、隧道與公共建築等相關工程之監辦及督導考核、河川工程、河川管理、雨水下水道與污水下水道等工程業務之督導暨水利工程規劃及災害搶救之綜合業務、公園、路燈與山坡地水土保持等相關工程業務之規劃及督導，本市舉辦公共工程拆遷補償相關法規之制(訂)定、修正等業務、本府公共工程、財務、勞務採購制度法令之制(訂)定、修正及相關業務督導、稽核、工程材料檢驗、本府公共工程品質之查核、本局職業安全衛生管理並協助各單位推動職業安全衛生管理事項、代辦公共工程、勞務、財物採購之招標、決標程序與採購之研議、核准、監辦、督導、諮詢等事項及本府各機關採購人員之採購專業實習訓練、本市道路挖掘暨路面修復工程之規劃、設計與施工管理、管線機關(構)管線與附屬設施物之施工管理，管線圖資資料庫建置更新管理維護業務及臺北市道路基金統籌運用辦理路面修復相關工程規劃等事項。

(二) 內部分層業務：本局置局長 1 人，承市長之命綜理局務，並指揮監督所屬機關及員工，置副局長 2 人，襄理局務，下設 5 科、6 室、2 中心，另轄水利工程處、新建工程處、公園路燈工程管理處、衛生下水道工程處及大地工程處，為應工務建設業務需要，得延聘國內外學者專家為顧問；為處理特定事務，得設置各種任務編組。本局預算員額 238 人(職員 203 人、臨編 1 人、技工 17 人、駕駛 3 人、工友 7 人、聘僱人員 7 人)其內部分層業務如下：

土木建築科：掌理本市道路橋梁及相關設施等工程規劃業務，綜合企劃及工程相關法規之制(訂)定、修正，道路、橋梁、隧道與公共建築等相關工程之監辦及督導考核。

水利科：掌理河川工程、河川管理、雨水下水道與污水下水道等工程業務之督導暨水利工程規劃及災害搶救之綜合業務。

公園大地科：掌理公園、路燈與山坡地水土保持等相關工程業務之規劃及督導，本市舉辦公共工程拆遷補償相關法規之制(訂)定、修正等業務。

採購管理科：掌理本府公共工程、財務、勞務採購制度法令之制(訂)定、修正及相關業務督導、稽核。

品管及職安科：掌理工程材料檢驗、本府公共工程品質之查核、本局職業安全衛生管理並協助各單位推動職業安全衛生管理事項。

聯合採購發包中心：掌理代辦公共工程、勞務、財物採購之招標、決標程序與採購之研議、核准、監辦、督導、諮詢等事項及本府各機關採購人員之採購

臺北市政府工務局

預算總說明

中華民國 111 年度

專業實習訓練。

道路挖掘管理中心：掌理本市道路挖掘暨路面修復工程之規劃、設計與施工管理、管線機關（構）管線與附屬設施物之施工管理，管線圖資資料庫建置更新管理維護業務及臺北市道路基金統籌運用辦理路面修復相關工程規劃等事項。

資訊室：掌理工務資訊系統之整體規劃、發展、協調、推動、管理、維護、訓練及督導等事項。

秘書室：掌理文書、檔案、出納、總務、研考業務及不屬於其他各單位事項。

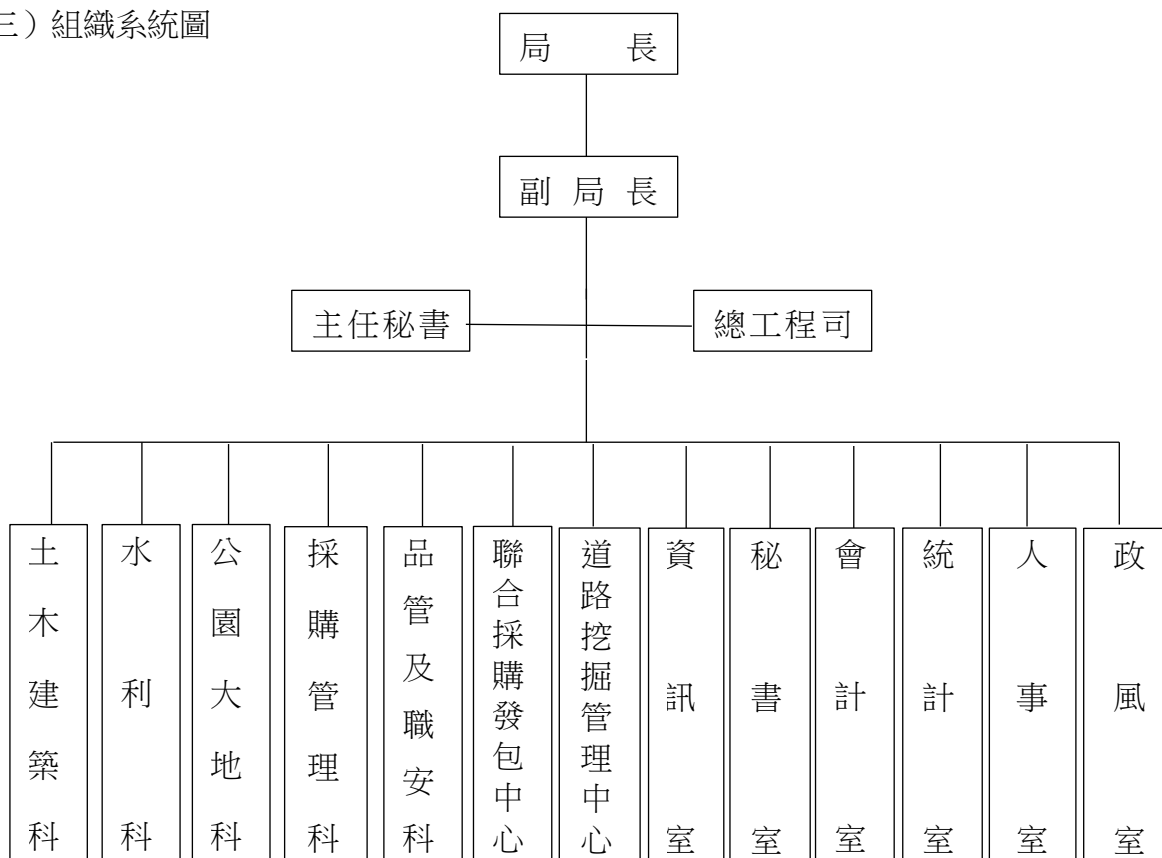
會計室：秉承上級主計機關之監督與指導，並受局長之指揮，依法辦理歲計及會計事項。

統計室：秉承上級主計機關之監督與指導，並受局長之指揮，依法辦理統計事項。

人事室：秉承上級人事機關之監督與指導，並受局長之指揮，依法辦理人事管理事項。

政風室：秉承上級政風機關之監督與指導，並受局長之指揮，依法辦理政風事項。

(三) 組織系統圖



臺北市政府工務局
預 算 總 說 明

中華民國 111 年度

二、本年度施政〈業務及工作〉計畫修正重點及追加〈減〉預算提要：

(一) 歲入部分：依中央對直轄市及縣(市)政府補助辦法規定追加上級政府補助辦理國家生技研究園區聯外道路工程收入 69,571,000 元。

(二) 歲出部分：

1. 依中央對直轄市及縣(市)政府補助辦法規定追加接受中央各部會補助建設支出辦理國家生技研究園區聯外道路用地取得費 69,571,000 元。

2. 追加抽水站新建工程公共用地補償費 575,289,000 元。

本 頁 空 白

臺北市政府工務局

歲入來源別預算表

經資併計

中華民國111年度

單位：新臺幣千元

科 目				原預算數	追加(減) 預算數	追加(減)後 預算數	說明及法令依據	
款	項	目	節					名稱及編號
				合 計	375	69,571	69,946	
02				0400000000 罰款及賠償收入	44	-	44	
	047			0407150000 臺北市政府工務局	44	-	44	
		01		0407150030 賠償收入	44	-	44	
			01	0407150031 一般賠償收入	44	-	44	
03				0500000000 規費收入	11	-	11	
	043			0507150000 臺北市政府工務局	11	-	11	
		01		0507150010 行政規費收入	11	-	11	
			01	05071500101 審查費	11	-	11	
04				0700000000 財產收入	160	-	160	
	049			0707150000 臺北市政府工務局	160	-	160	
		02		0707150050 廢舊物資售價	160	-	160	
			01	07071500501 廢舊物資售價	160	-	160	
06				0900000000 補助及協助收入	-	69,571	69,571	
	051			0907150000 臺北市政府工務局	-	69,571	69,571	
		01		0907150010 上級政府補助收入	-	69,571	69,571	
			01	09071500102 計畫型補助收入	-	69,571	69,571	追加內政部營建署補助辦理「國家生技研究園區聯外道路(用地取得費)」收入如列數(依據內政部營建署110.11.18營署道字第1101231602號函及111.2.17營

臺北市政府工務局
歲入來源別預算表

經資併計

中華民國111年度

單位：新臺幣千元

科 目				名稱及編號	原預算數	追加(減) 預算數	追加(減)後 預算數	說明及法令依據
款	項	目	節					
08				12000000000 其他收入	160	-	160	署道字第1111032660號函)。
	049			12071500000 臺北市政府工務局	160	-	160	
		01		12071500200 雜項收入	160	-	160	
			01	12071500201 收回以前年度 歲出	100	-	100	
			02	12071500210 其他雜項收入	60	-	60	

臺北市政府工務局
歲入來源別預算表

中華民國111年度

單位：新臺幣千元

科 目				名稱及編號	原預算數	追加(減) 預算數	追加(減)後 預算數	說明及法令依據
款	項	目	節					
				合 計	375	69,571	69,946	
				經常門合計	375	69,571	69,946	
02				04000000000 罰款及賠償收入	44	-	44	
	047			04071500000 臺北市政府工務局	44	-	44	
		01		04071500300 賠償收入	44	-	44	
			01	04071500301 一般賠償收入	44	-	44	
03				05000000000 規費收入	11	-	11	
	043			05071500000 臺北市政府工務局	11	-	11	
		01		05071500100 行政規費收入	11	-	11	
			01	05071500101 審查費	11	-	11	
04				07000000000 財產收入	160	-	160	
	049			07071500000 臺北市政府工務局	160	-	160	
		02		07071500500 廢舊物資售價	160	-	160	
			01	07071500501 廢舊物資售價	160	-	160	
06				09000000000 補助及協助收入	-	69,571	69,571	
	051			09071500000 臺北市政府工務局	-	69,571	69,571	
		01		09071500100 上級政府補助收入	-	69,571	69,571	
			01	09071500102 計畫型補助收入	-	69,571	69,571	

臺北市政府工務局
歲入來源別預算表

中華民國111年度

單位：新臺幣千元

科 目				名稱及編號	原預算數	追加(減) 預算數	追加(減)後 預算數	說明及法令依據
款	項	目	節					
08				12000000000 其他收入	160	-	160	
	049			12071500000 臺北市政府工務局	160	-	160	
		01		12071500200 雜項收入	160	-	160	
			01	12071500201 收回以前年度 歲出	100	-	100	
			02	12071500210 其他雜項收入	60	-	60	

臺北市政府工務局
歲出機關別預算表

經資併計

中華民國111年度

單位：新臺幣千元

科 目				原預算數	追加(減) 預算數	追加(減)後 預算數	說 明	
款	項	目	節					名稱及編號
07				00070000000 臺北市政府工務局主管	2,133,704	644,860	2,778,564	
	001			00071500000 臺北市政府工務局	2,133,704	644,860	2,778,564	
		01		57071500100 一般行政	262,447	-	262,447	
			01	57071500101 行政管理	262,447	-	262,447	
		02		57071500600 工務行政	26,907	-	26,907	
			01	57071500601 工務管理	26,907	-	26,907	
		03		57071509000 一般建築及設備	9,549	-	9,549	
			01	57071509002 營建工程	3,600	-	3,600	
			02	57071509004 其他設備	5,949	-	5,949	
		04		57071509800 第一預備金	15,000	-	15,000	
			01	57071509801 第一預備金	15,000	-	15,000	
		05		58071508500 道路橋梁工程	19,400	-	19,400	
			01	58071508501 道路及橋梁工程	19,400	-	19,400	
		06		58071509100 用地補償	1,800,401	575,289	2,375,690	
			01	58071509101 公共用地補償	1,800,401	575,289	2,375,690	追加編列「抽水站新建工程」公共用地補償費如列數。
		07		57071509200 接受補助建設支出	-	69,571	69,571	
			01	57071509202 接受中央各部會補助建設支出	-	69,571	69,571	追加內政部營建署補助辦理「國家生技研究園區聯外道路(用地取得費)」經費如列數。

臺北市政府工務局
歲出機關別預算表

中華民國111年度

單位：新臺幣千元

科 目				原預算數	追加(減) 預算數	追加(減)後 預算數	說 明	
款	項	目	節					名稱及編號
				總 計	2,133,704	644,860	2,778,564	
07				00070000000 臺北市政府工務局主管	2,133,704	644,860	2,778,564	
	001			00071500000 臺北市政府工務局	2,133,704	644,860	2,778,564	
				經常門合計	304,354	-	304,354	
		01		57071500100 一般行政	262,447	-	262,447	
			01	57071500101 行政管理	262,447	-	262,447	
		02		57071500600 工務行政	26,907	-	26,907	
			01	57071500601 工務管理	26,907	-	26,907	
		04		57071509800 第一預備金	15,000	-	15,000	
			01	57071509801 第一預備金	15,000	-	15,000	
				資本門合計	1,829,350	644,860	2,474,210	
		03		57071509000 一般建築及設備	9,549	-	9,549	
			01	57071509002 營建工程	3,600	-	3,600	
			02	57071509004 其他設備	5,949	-	5,949	
		05		58071508500 道路橋梁工程	19,400	-	19,400	
			01	58071508501 道路及橋梁工 程	19,400	-	19,400	
		06		58071509100 用地補償	1,800,401	575,289	2,375,690	

臺北市政府工務局
歲出機關別預算表

中華民國111年度

單位：新臺幣千元

科 目				名稱及編號	原預算數	追加(減) 預算數	追加(減)後 預算數	說 明
款	項	目	節					
			01	58071509101 公共用地補償	1,800,401	575,289	2,375,690	
		07		57071509200 接受補助建設支出	-	69,571	69,571	
			01	57071509202 接受中央各部 會補助建設支出	-	69,571	69,571	

本 頁 空 白

臺北市政府工務局

歲入項目說明提要與預算明細表

經常門

中華民國111年度

單位：新臺幣元

上級政府補助收入—計畫型補助收入

上級政府補助收入—計畫型補助收入

來源別子目及細目與編號	09071500102 上級政府補助收入-計畫型補助收入	承辦單位	公園大地科
原預算數	0元	追加(減)預算數	69,571,000元
		追加(減)後預算數	69,571,000元
歲 入 項 目 說 明	<p>一、項目內容：追加內政部營建署補助辦理「國家生技研究園區聯外道路」收入。</p> <p>二、法令依據：依中央對直轄市及(縣)市政府補助辦法規定辦理。</p> <p>三、計算方法：依內政部營建署核定補助金額編列。</p> <p>四、實施進度：自民國111年1月1日起至民國111年12月31日。</p> <p>五、完成方法：依中央各部會實際補助金額，解繳市庫。</p> <p>六、預期成果：預期如數收納，充裕市庫收入。</p>		

臺北市政府工務局

歲入項目說明提要與預算明細表

經常門

中華民國111年度

單位：新臺幣元

科目名稱及編號	單位	數量	單價	追加預算數	追減預算數	說明及收入依據
合計				69,571,000		
09071500102 計畫型補助收入	年	1	69,571,000	69,571,000		追加內政部營建署補助辦理「國家生技研究園區聯外道路」收入如列數。 收入依據：依據內政部營建署110年11月18日營署道字第1101231602號函及111年2月17日營署道字第1111032660號函辦理。

上級政府補助收入—計畫型補助收入

上級政府補助收入—計畫型補助收入

臺北市政府工務局

歲出計畫說明提要與各項費用明細表

中華民國111年度

單位：新臺幣元

接受補助建設支出—接受中央各部會補助建設支出

接受補助建設支出—接受中央各部會補助建設支出

業務計畫及工作計畫名稱與編號		57071509202 接受補助建設支出-接受中央各部會補助建設支出		承辦單位	公園大地科	
原預算數	0元	追加(減)預算數	69,571,000元	追加(減)後預算數	69,571,000元	
<p>歲出計畫說明</p> <p>一、計畫內容：追加內政部營建署補助辦理「國家生技研究園區聯外道路」用地取得費。</p> <p>二、預期成果：完工通車後可供國家生技研究園區人員進出使用，並同時疏導研究院路往返忠孝東路之部分車流，兼具服務園區及紓解研究院路之交通功能，提升園區及周邊里民交通便利及生活品質。</p>						
分支計畫及用途別科目	單位	數量	單價	追加預算數	追減預算數	說 明
合計				69,571,000		市款69,571,000元
02接受中央各部會補助建設支出				69,571,000		市款69,571,000元
3000 設備及投資				69,571,000		01國家生技研究園區聯外道路 依111年度中央及地方政府預算籌編原則第6點第4款規定辦理。
3005 土地				69,571,000		
	年	1	69,134,670	69,134,670		土地補償費。
	年	1	2,156	2,156		房屋補償費。
	年	1	157,000	157,000		其他補償費。
	年	1	277,174	277,174		工作費(按補償費0.4%提列)。

臺北市政府工務局

歲出計畫說明提要與各項費用明細表

中華民國111年度

單位：新臺幣元

用地補償—公共用地補償	業務計畫及工作計畫名稱與編號		58071509101 用地補償-公共用地補償		承辦單位	公園大地科
	原預算數	1,800,401,000元	追加(減)預算數	575,289,000元	追加(減)後預算數	2,375,690,000元
歲出計畫說明	一、計畫內容： 為使年度各工程計畫能順利執行，維護業主權益，故設立此計畫以資支應。					
	二、預期成果： 對於交通順暢，維持市容觀瞻無形效益，當有所助益。					
分支計畫及用途別科目	單位	數量	單價	追加預算數	追減預算數	說 明
合計				575,289,000		市款575,289,000元
02公共用地補償				575,289,000		市款575,289,000元
3000 設備及投資				575,289,000		01「抽水站新建工程」公共用地補償費 依111年度中央及地方政府預算籌編原則第6點第4款規定辦理。
3005 土地				575,289,000		
	年	1	572,545,210	572,545,210		土地補償費。
	年	1	452,000	452,000		房屋補償費。
	年	1	2,291,790	2,291,790		工作費(按補償費0.4%提列)。

用地補償—公共用地補償

臺北市政府工務局

歲出一級用途別科目分析表

中華民國111年度

單位：新臺幣千元

名稱及編號	合計	經常支出						資本支出					
		人事費	業務費	獎補助費	債務費	預備金	小計	人事費	業務費	設備及投資	獎補助費	預備金	小計
合計	644,860									644,860			644,860
57071500000 工業支出	69,571									69,571			69,571
57071509200 接受補助建設支出	69,571									69,571			69,571
57071509202 接受中央各部會 補助建設支出	69,571									69,571			69,571
58071500000 交通支出	575,289									575,289			575,289
58071509100 用地補償	575,289									575,289			575,289
58071509101 公共用地補償	575,289									575,289			575,289

臺北市政府工務局

追加(減)預算資本支出分析表

中華民國111年度

單位：新臺幣千元

名稱及編號	合計	設備及投資								其他資本支出	
		土地	房屋建築及設備	公共建設及設施	機械設備	運輸設備	資訊軟體設備	雜項設備	權利		投資
合計	644,860	644,860	-	-	-	-	-	-	-	-	-
57071509200 接受補助建設支出	69,571	69,571	-	-	-	-	-	-	-	-	-
57071509202 接受中央各部會 補助建設支出	69,571	69,571	-	-	-	-	-	-	-	-	-
58071509100 用地補償	575,289	575,289	-	-	-	-	-	-	-	-	-
58071509101 公共用地補償	575,289	575,289	-	-	-	-	-	-	-	-	-

本 頁 空 白

歲出按職能及經

中華民國111

職能別分類	經濟性分類	經常支出							資本支出			
		受僱人員報酬	購買商品及勞務支出	債務利息	土地租金支出	經常移轉			經常支出合計	投資及增資		
						對企業	對非營利及民間機構	對政府		對國外	對營業基金	對非營業特種基金
總計												
01 一般公共事務												
02 防衛												
03 公共秩序與安全												
04 教育												
05 保健												
06 社會安全與福利												
07 住宅及社區服務												
08 娛樂、文化與宗教												
09 燃料與能源												
10 農、林、漁、牧業												
11 礦業、製造業及營造業												
12 運輸及通信												
13 其他經濟服務												
14 環境保護												
15 其他支出												

濟性綜合分類表

年度

單位：新臺幣千元

資本支出														
資本移轉				土地購入	無形資產購入	固定資本形成							資本支出合計	總計
對企業	對非營利及民間	對政府	對國外			住宅	非住宅房屋	營建工程	運輸工具	資訊軟體	其他設備及機器	土地改良		
				644,860									644,860	644,860
				69,571									69,571	69,571
				575,289									575,289	575,289