

年度追加-預算案

機關編號
09-190

中華民國 115 年度

臺北市總預算案

臺北市政府社會局單位預算

第一次追加(減)預算案

臺北市政府社會局 編

臺北市政府社會局

目次

中華民國 115 年度

一、追加(減)預算總說明	第	1 頁
二、主要表		
(一)歲入來源別預算表	第	5 頁
(二)歲入來源別預算表(經資分列)	第	13 頁
(三)歲出機關別預算表	第	15 頁
(四)歲出機關別預算表(經資分列)	第	20 頁
三、附屬表		
(一)歲入項目說明提要與預算明細表	第	23 頁
(二)歲出計畫說明提要與各項費用明細表	第	36 頁
1. 經濟安全及平宅服務業務		
經濟安全及平宅服務業務	第	36 頁
2. 社會福利服務		
社會福利服務業務	第	37 頁
3. 接受中央補助支出		
接受中央各部會補助支出	第	39 頁
(三)追加(減)預算人事費分析表	第	61 頁
四、參考表		
(一)歲出一級用途別科目分析表	第	63 頁
(二)追加(減)預算資本支出分析表	第	64 頁
(三)追加(減)預算人事費彙計表	第	65 頁
(四)追加(減)預算約聘僱人員費用分析表	第	66 頁
(五)歲出按職能及經濟性綜合分類表	第	68 頁

一、追加(減)預算總說明

臺北市政府社會局

追加(減)預算總說明

中華民國 115 年度

一、現行法定職掌及組織系統圖：

(一) 機關主要職掌：本局執掌本市社會福利服務之規劃與推展，包括救助服務、不同族群與對象之保護、支持、成長與發展等福利政策與措施、社區工作、志願服務等。

(二) 內部分層業務：本局置局長、副局長 2 人、主任秘書 1 人及專門委員 2 人，下設 8 科 5 室及老人自費安養中心。預算員額 837 人，包括職員 396 人、技工 12 人、工友 14 人、駕駛 3 人、聘用 379 人、約僱 33 人，各科室職掌如下：

人民團體科：社會團體、工商業及自由職業團體、合作社、社區發展協會及社會福利相關基金會等會務輔導事項。

社會救助科：弱勢市民生活扶助、醫療補助、急難救助、災害救助、國民年金保險補助、以工代賑、平價住宅管理及居民輔導等事項。

身心障礙者福利科：身心障礙者有關之權益維護、福利服務與相關機構之監督及輔導等事項。

老人福利科：老人有關之權益維護、福利服務與相關機構之監督及輔導等事項。

婦女福利及兒童托育科：婦女有關之權益維護、福利服務、性別平權倡導與相關機構之監督及輔導；育兒津貼、兒童托育業務與相關人員、機構之監督及輔導等事項。

兒童及少年福利科：兒童及少年有關之權益維護、福利服務與相關機構之監督及輔導等事項。

綜合企劃科：社會福利政策、制度、施政計畫之規劃整合與研究發展、社會福利用地需求評估與開發規劃及社會福利有關基金之管理等事項。

社會工作科：社會工作直接服務、街友輔導庇護、社會工作專業發展、社會工作師管理及志願服務等事項。

老人自費安養中心：提供進住中心老人生活照顧、文康活動、健康指導及相關專業服務等事項。

資訊室：社政資訊系統之規劃、設計、維護及管理等事項。

秘書室：文書、檔案、出納、總務、財產之管理，研考業務及不屬於其他各單位事項。

會計室：依法辦理歲計、會計及統計事項。

人事室：依法辦理人事管理事項。

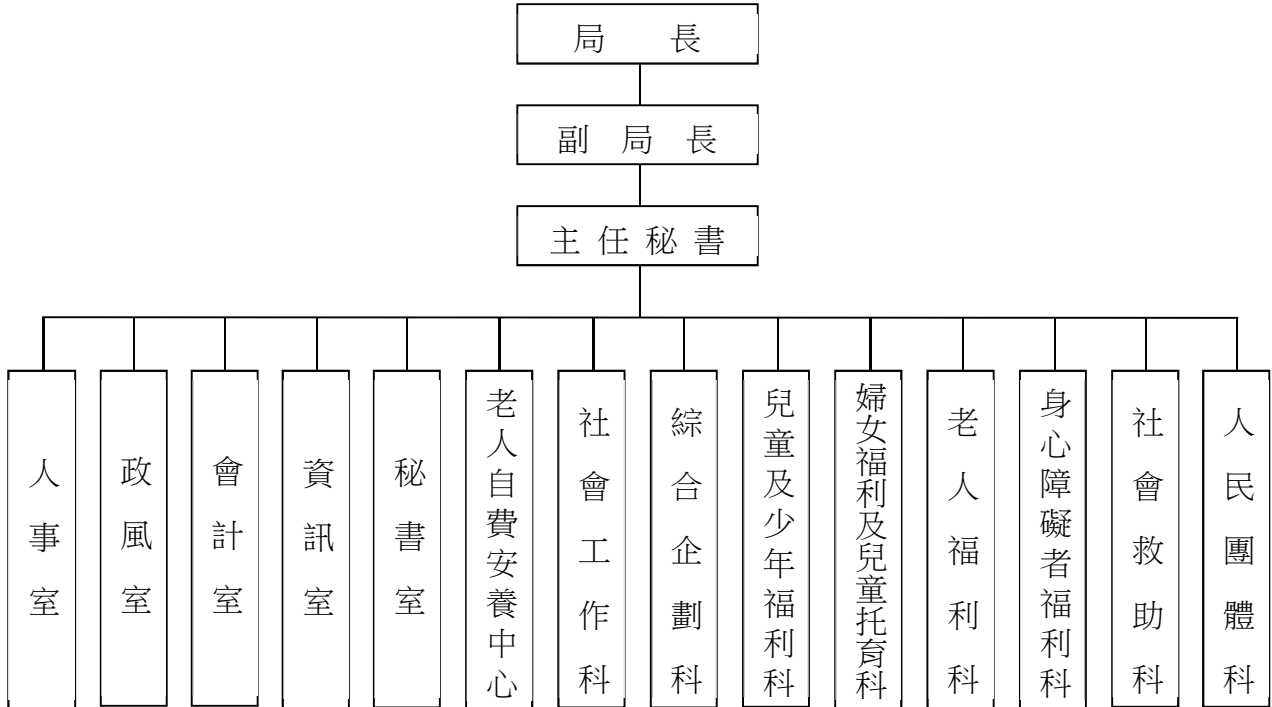
政風室：依法辦理政風事項。

臺北市政府社會局

追加(減)預算總說明

中華民國 115 年度

(三) 組織系統圖：



二、本年度施政（業務及工作）計畫修正重點及追加(減)預算提要：

(一) 歲入部分：追加 3,053,047,000 元。

(二) 歲出部分：追加 4,394,205,000 元，主要明細如下：

1. 經常門：追加 4,383,447,000 元，主要明細如下：

- (1) 追加衛生福利部補助辦理各項計畫602,988,000元。
- (2) 追加衛生福利部社會及家庭署補助辦理各項計畫2,426,183,159元。
- (3) 追加勞動部勞工保險局補助辦理115年度所得未達一定標準認定及國民年金被保險人繳費率提升計畫10,232,106元。
- (4) 追加內政部補助辦理各項計畫3,045,346元。
- (5) 追加115年度未滿2歲(含延長2至3歲)兒童托育公共化及準公共服務經費暨托管理經費之本府所增負擔經費488,000,000元。
- (6) 追加115年度辦理育有未滿2歲兒童育兒津貼(第1次核定)之本府所增負擔經費380,000,000元。
- (7) 追加辦理特殊境遇家庭緊急生活補助所需不足經費6,700,000元。
- (8) 追加辦理身心障礙者乘車優待補助所需不足經費36,930,000元。
- (9) 追加辦理老人乘車及文康休閒補助費182,129,562元。
- (10) 追加辦理老人乘車交通運具系統修改及維運費用所需不足經費19,780,000元。

臺北市政府社會局

追加(減)預算總說明

中華民國 115 年度

- (11) 追加辦理99歲及百歲以上人瑞敬老禮品所需不足經費44,656,734元。
 - (12) 追加辦理育兒資源暨培力中心、臺北玩具轉運站及親子館所需不足經費12,796,000元。
 - (13) 追加辦理公辦民營托嬰中心所需不足經費41,800,000元。
 - (14) 追加115年度未滿2歲(含延長2至3歲)兒童托育公共化及準公共服務經費暨托育管理經費之本府所增負擔經費(經常門) 52,006,000元。
 - (15) 追加補助社會福利團體辦理家庭支持服務資源布建方案4,173,951元。
 - (16) 追加辦理家庭照顧者支持性服務共融計畫所需不足經費5,410,111元。
 - (17) 追加辦理115年度長照3.0整合型計畫所需不足經費66,614,593元。
- 2.資本門：追加 10,758,000 元，主要明細如下：
- (1) 追加衛生福利部社會及家庭署補助辦理各項計畫10,341,250元。
 - (2) 追加勞動部勞工保險局補助辦理115年度所得未達一定標準認定及國民年金被保險人繳費率提升計畫105,894元。
 - (3) 追加內政部補助辦理115年度新住民家庭服務中心計畫150,000元。
 - (4) 追加115年度未滿2歲(含延長2至3歲)兒童托育公共化及準公共服務經費暨托育管理經費之本府所增負擔經費(資本門) 160,000元。

本 頁 空 白

二、主 要 表

臺北市政府社會局

歲入來源別預算表

經資併計

中華民國115年度

單位：新臺幣千元

科 目				名稱及編號	原預算數	追加(減) 預算數	追加(減)後 預算數	說明及法令依據
款	項	目	節					
				合 計	110,240	3,053,047	3,163,287	
02				04000000000 罰款及賠償收入	8,470	-	8,470	
	057			04091900000 臺北市政府社會局	8,470	-	8,470	
		01		04091900100 罰金罰鍰及怠金	7,470	-	7,470	
			01	04091900101 罰金罰鍰	7,470	-	7,470	
			02	04091900300 賠償收入	1,000	-	1,000	
			01	04091900301 一般賠償收入	1,000	-	1,000	
03				05000000000 規費收入	12,637	-	12,637	
	053			05091900000 臺北市政府社會局	12,637	-	12,637	
		01		05091900100 行政規費收入	315	-	315	
			02	05091900102 證照費	315	-	315	
			02	05091900300 使用規費收入	12,322	-	12,322	
			02	05091900306 場地設施使用費	1,830	-	1,830	
			03	05091900307 服務費	10,492	-	10,492	
04				07000000000 財產收入	77,802	-	77,802	
	059			07091900000 臺北市政府社會局	77,802	-	77,802	
		01		07091900100 財產孳息	77,143	-	77,143	
			02	07091900102 權利金	43,116	-	43,116	

臺北市政府社會局
歲入來源別預算表

經資併計

中華民國115年度

單位：新臺幣千元

科 目				原預算數	追加(減) 預算數	追加(減)後 預算數	說明及法令依據	
款	項	目	節					名稱及編號
06	030	01	03	07091900103 租金收入	34,027	-	34,027	
			02	07091900500 廢舊物資售價	659	-	659	
			01	07091900501 廢舊物資售價	659	-	659	
				09000000000 補助及協助收入	-	3,053,047	3,053,047	
				09091900000 臺北市政府社會局	-	3,053,047	3,053,047	
				09091900100 上級政府補助收入	-	3,053,047	3,053,047	
		01	09091900102 計畫型補助收入	-	2,000,067	2,000,067	1.追加衛生福利部補助辦理各項計畫收入595,004,000元，明細如下： (1)深化經濟弱勢家庭脫貧服務－兒童及少年未來教育與發展帳戶個案管理計畫－開戶家庭教育訓練196,000元(依據衛生福利部114.12.30衛部救字第1141364059號函)。 (2)115年度臺北市成人藥癮者家庭支持服務及資源培力計畫2,350,000元(依據衛生福利部115.1.14衛部救字第1141364847號函)。 (3)114年度長照2.0整合型計畫583,363,000元(依據衛生福利部114.10.28衛部顧字第1141963140號函)。 (4)115年度逆境少年及家庭支持服務計畫8,500,000元(依據衛生福利部114.12.12衛部護字第1141461327號函及115.1.5衛部護字第1141461400號函)。 (5)114年度強化推動性騷擾防治方案440,000元(依據衛生福利部114.8.27衛部護字第1140135243號函)。 (6)114年度專科社工師督導培訓計畫155,000元(依據衛生福利部114.11.10衛部救字第1140147526號函)。 2.追加衛生福利部社會及家庭署補助辦理各項計畫收入1,391,529,260元，明細如下：	

臺北市政府社會局

歲入來源別預算表

經資併計

中華民國115年度

單位：新臺幣千元

科 目				原預算數	追加(減)預算數	追加(減)後預算數	說明及法令依據
款	項	目	節				
							(1)長青學苑整合型計畫 75,000元(依據衛生福利部社會及家庭署114.5.20社家老字第1140860329號函)。 (2)115年身心障礙者社區支持服務整合型計畫-身心障礙者自立生活支持服務暨自立生活支持服務中心 17,468,000元(依據衛生福利部社會及家庭署115.2.3社家障字第1150760058A號函)。 (3)115年度社區式身心障礙服務銜接長照整合型計畫-布建身心障礙者社區式日間照顧服務4,690,000元(依據衛生福利部社會及家庭署115.2.2社家障字第1150760068A號函)。 (4)115年度社區式身心障礙服務銜接長照整合型計畫-失能身心障礙者特殊需求加值服務1,720,000元(依據衛生福利部社會及家庭署115.2.2社家障字第1150760068A號函)。 (5)115年度社區式身心障礙服務銜接長照整合型計畫-身心障礙者家庭托顧服務422,000元(依據衛生福利部社會及家庭署115.2.2社家障字第1150760068A號函)。 (6)115年度社區式身心障礙服務銜接長照整合型計畫-身心障礙者臨時及短期照顧服務9,990,000元(依據衛生福利部社會及家庭署115.2.2社家障字第1150760068A號函)。 (7)115年身心障礙者服務中心獎助計畫37,522,705元(依據衛生福利部社會及家庭署114.11.19社家障字第1140012386號函)。 (8)115年度社區式身心障礙服務銜接長照整合型計畫-強化整備地方輔具中心長照輔具服務人力22,180,000元(依據衛生福利部社會及家庭署115.2.2社家障字第1150760068A號函)。 (9)115年度社區式身心障礙服務銜接長照整合型計畫-充實輔具服務專車940,000元(依據衛生福利部社會及家庭署115.2.2社家障字第

臺北市政府社會局

歲入來源別預算表

經費併計

中華民國115年度

單位：新臺幣千元

科 目				原預算數	追加(減)預算數	追加(減)後預算數	說明及法令依據
款	項	目	節				
							1150760068A號函)。 (10)115年身心障礙者社區支持服務整合型計畫-家庭照顧者支持服務6,410,000元(依據衛生福利部社會及家庭署115.2.3社家障字第1150760058A號函)。 (11)115年身心障礙者社區支持服務整合型計畫-身心障礙者多元社區居住與生活服務17,494,000元(依據衛生福利部社會及家庭署115.2.3社家障字第1150760058A號函)。 (12)身心障礙福利機構融合社區之調適計畫2,593,970元(依據衛生福利部社會及家庭署114.11.25社家企字第1140561542號函)。 (13)115年度擴大獨居老人服務計畫118,540,065元(依據衛生福利部社會及家庭署115.2.9社家老字第1150002749號函)。 (14)114年度住宿機構照顧品質獎勵計畫3,255,000元(依據衛生福利部社會及家庭署114.7.8社家老字第1140860383號函)。 (15)臺北市中低收入失能老人機構公費安置費51,659,520元(依據衛生福利部社會及家庭署114.11.4社家老字第1140012100號函)。 (16)老人福利機構內不利處境老人倡導關懷服務方案1,195,000元(依據衛生福利部社會及家庭署114.11.25社家企字第1140561542號函)。 (17)長青學苑整合計畫550,000元(依據衛生福利部社會及家庭署114.11.11社家老字第1140114353號函)。 (18)115年度布建社區照顧關懷據點及巷弄長照站計畫207,617,000元(依據衛生福利部社會及家庭署115.1.19社家老字第1140118899號函)。 (19)115年度未滿20歲懷孕服務及後續追蹤輔導服務方案470,000元(依據衛生福利部社會及家庭署114.11.25社家企字第1140561542號函)。 (20)114年度住宿機構照顧品質獎勵計畫-身心障礙福利

臺北市政府社會局
歲入來源別預算表

經費併計

中華民國115年度

單位：新臺幣千元

科 目				原預算數	追加(減)預算數	追加(減)後預算數	說明及法令依據	
款	項	目	節					名稱及編號
			02	09091900101 一般性補助收入	-	1,052,980	1,052,980	機構521,000元(依據衛生福利部社會及家庭署114.7.9社家障字第1140760844號函)。 (21)114年度未滿2歲(含延長2至3歲)兒童托育公共化及準公共服務經費暨托育管理經費(第3次核定) 624,430,000元(依據衛生福利部社會及家庭署114.7.18社家支字第1140960761號函)。 (22)114年度未滿2歲(含延長2至3歲)兒童托育公共化及準公共服務經費暨托育管理經費(第5次核定) 11,786,000元(依據衛生福利部社會及家庭署114.11.18社家支字第1140012084號函)。 (23)114年度辦理育有未滿2歲兒童育兒津貼(第2次核定) 250,000,000元(依據衛生福利部社會及家庭署114.7.17社家幼字第1140660809號函)。 3.追加勞動部勞工保險局補助辦理「115年度辦理所得未達一定標準認定及國民年金被保險人繳費率提升計畫」收入10,338,000元(依據勞動部勞工保險局114.12.10保國五字第11413119511號函及115.1.27保國五字第11510052540號函)。 4.追加內政部補助辦理各項計畫收入3,195,346元，明細如下： (1)114年度新住民家庭服務中心計畫230,346元(依據內政部114.7.7台內移字第11409320721號函)。 (2)115年度設籍前婚姻移民社會救助計畫700,000元(依據內政部114.9.26台內移字第11409330091號函)。 (3)115年度新住民家庭服務中心計畫2,265,000元(依據內政部114.9.26台內移字第11409330091號函)。 5.以上1-4項共計追加如列數。 1.追加衛生福利部核定以一般性補助款補助辦理115年度建置網際網路儲存托嬰中心影像資料費用補助計畫收入7,984,000元(依據衛生福利部115.1.20衛授家字第

臺北市政府社會局
歲入來源別預算表

經費併計

中華民國115年度

單位：新臺幣千元

科 目				原預算數	追加(減)預算數	追加(減)後預算數	說明及法令依據
款	項	目	節				
							1140961405號函)。 2.追加衛生福利部社會及家庭署核定以一般性補助款補助辦理各項計畫收入1,044,995,149元，明細如下： (1)115年度發展遲緩兒童早期療育費用5,791,000元(依據衛生福利部社會及家庭署115.2.26社家支字第1150960129號函)。 (2)115年度強化社會安全網第二期計畫-兒少及家庭社區支持服務方案12,711,000元(依據衛生福利部社會及家庭署114.12.29衛授家字第1141460482號函)。 (3) 115年度未滿2歲(含延長2至3歲)兒童托育公共化及準公共服務經費暨托育管理經費(第1次核定) 419,809,000元(依據衛生福利部社會及家庭署115.1.23社家支字第1150960074號函)。 (4) 115年度我國少子女化對策計畫2.0-育有未滿2歲兒童育兒津貼行政費補助4,694,500元(依據衛生福利部社會及家庭署114.11.6社家幼字第1140661256號函)。 (5)115年度我國少子女化對策計畫-地方政府專案人力3,773,250元(依據衛生福利部社會及家庭署115.1.2社家支字第1140961392號函)。 (6)115年度辦理育有未滿2歲兒童育兒津貼(第1次核定)461,536,000元(依據衛生福利部社會及家庭署114.12.17社家幼字第1140661460號函)。 (7)115年度身心障礙者服務中心提升品質及人力補助計畫73,025,226元(依據衛生福利部社會及家庭署114.11.19社家障字第1140012386號函)。 (8)身心障礙社區服務資源及縣市擴充社區資源布建人力計畫-擴增社區日間作業設施33,160,000元(依據衛生福利部社會及家庭署114.12.26社家障字第1140010995號函)。 (9)115年度身心障礙社區服務資源及縣市擴充社區資源

臺北市政府社會局
歲入來源別預算表

經資併計

中華民國115年度

單位：新臺幣千元

科 目				原預算數	追加(減) 預算數	追加(減)後 預算數	說明及法令依據
款	項	目	節				
08				12000000000 其他收入	11,331	-	布建人力計畫-擴充各縣市 政府社區式服務資源布建人 力970,000元(依據衛生福利 部社會及家庭署114.12.26社 家障字第1140010995號函)。 (10)115年度身心障礙者需求 評估人員補助計畫 20,599,000元(依據衛生福利 部社會及家庭署114.11.27社 家障字第1140012318號函)。 (11)115年強化身心障礙者嚴 重情緒行為正向支持計畫- 身心障礙者嚴重情緒行為機 構困難個案加強照顧費(機 構式服務)549,000元(依據衛 生福利部社會及家庭署 115.1.8社家障字第 1140012695號函)。 (12)115年強化身心障礙者嚴 重情緒行為正向支持計畫- 嚴重情緒行為身心障礙者社 區加強服務費(社區式服務) 2,661,540元(依據衛生福利部 社會及家庭署115.1.8社家障 字第1140012695號函)。 (13)115年度擴增多元化身心 障礙福利機構服務計畫-地 方政府執行多元化身心障礙 福利機構服務人力擴充 418,173元(依據衛生福利部 社會及家庭署115.1.15社家 障字第1150760025號函)。 (14)115年強化身心障礙者嚴 重情緒行為正向支持計畫- 擴增行為輔導團隊服務量能 5,297,460元(依據衛生福利部 社會及家庭署115.1.8社家障 字第1140012695號函)。 3.以上1-2項共計追加如列 數。
	058			12091900000 臺北市政府社會局	11,331	-	
		01		12091900200 雜項收入	11,331	-	
			01	12091900201 收回以前年度 歲出	3,451	-	

臺北市政府社會局
歲入來源別預算表

經資併計

中華民國115年度

單位：新臺幣千元

科 目				原預算數	追加(減) 預算數	追加(減)後 預算數	說明及法令依據	
款	項	目	節 名稱及編號					
			02	12091900210 其他雜項收入	7,880	-	7,880	

臺北市政府社會局
歲入來源別預算表

中華民國115年度

單位：新臺幣千元

科 目				名稱及編號	原預算數	追加(減) 預算數	追加(減)後 預算數	說明及法令依據
款	項	目	節					
				合 計	110,240	3,053,047	3,163,287	
				經常門合計	110,240	3,053,047	3,163,287	
02				04000000000 罰款及賠償收入	8,470	-	8,470	
	057			04091900000 臺北市政府社會局	8,470	-	8,470	
		01		04091900100 罰金罰鍰及怠金	7,470	-	7,470	
			01	04091900101 罰金罰鍰	7,470	-	7,470	
			02	04091900300 賠償收入	1,000	-	1,000	
			01	04091900301 一般賠償收入	1,000	-	1,000	
03				05000000000 規費收入	12,637	-	12,637	
	053			05091900000 臺北市政府社會局	12,637	-	12,637	
		01		05091900100 行政規費收入	315	-	315	
			02	05091900102 證照費	315	-	315	
			02	05091900300 使用規費收入	12,322	-	12,322	
			02	05091900306 場地設施使用費	1,830	-	1,830	
			03	05091900307 服務費	10,492	-	10,492	
04				07000000000 財產收入	77,802	-	77,802	
	059			07091900000 臺北市政府社會局	77,802	-	77,802	
		01		07091900100 財產孳息	77,143	-	77,143	

臺北市政府社會局
歲入來源別預算表

中華民國115年度

單位：新臺幣千元

科 目				原預算數	追加(減) 預算數	追加(減)後 預算數	說明及法令依據
款	項	目	節				
06	030	01	02	07091900102 權利金	43,116	-	43,116
			03	07091900103 租金收入	34,027	-	34,027
			02	07091900500 廢舊物資售價	659	-	659
			01	07091900501 廢舊物資售價	659	-	659
				09000000000 補助及協助收入	-	3,053,047	3,053,047
				09091900000 臺北市政府社會局	-	3,053,047	3,053,047
				09091900100 上級政府補助收入	-	3,053,047	3,053,047
				09091900102 計畫型補助收入	-	2,000,067	2,000,067
				09091900101 一般性補助收入	-	1,052,980	1,052,980
			08	058	01		12000000000 其他收入
	12091900000 臺北市政府社會局	11,331				-	11,331
	12091900200 雜項收入	11,331				-	11,331
	12091900201 收回以前年度 歲出	3,451				-	3,451
	12091900210 其他雜項收入	7,880				-	7,880

臺北市政府社會局

歲出機關別預算表

經資併計

中華民國115年度

單位：新臺幣千元

科 目				原預算數	追加(減)預算數	追加(減)後預算數	說 明	
款	項	目	節					名稱及編號
09				00090000000 臺北市政府社會局主管	20,420,758	4,394,205	24,814,963	
	001			00091900000 臺北市政府社會局	20,420,758	4,394,205	24,814,963	
		01		61091900400 社會保險業務	775,432	-	775,432	
			01	61091900401 社會保險	775,432	-	775,432	
		02		62091900200 經濟安全及平宅服務業務	9,273,845	874,700	10,148,545	
			01	62091900203 經濟安全及平宅服務業務	9,273,845	874,700	10,148,545	1.追加衛生福利部社會及家庭署核定以一般性補助款補助辦理各項計畫之本府所增負擔經費770,000,000元，明細如下： (1)115年度未滿2歲(含延長2至3歲)兒童托育公共化及準公共服務經費暨托育管理經費390,000,000元。 (2)115年度辦理育有未滿2歲兒童育兒津貼(第1次核定)380,000,000元。 2.追加辦理「特殊境遇家庭緊急生活補助」所需不足經費6,700,000元(中央115年度不再補助)。 3.追加辦理兒童托育補助-115年7月起本市加碼友善托育補助所需不足經費98,000,000元。 4.以上1-3項共計追加如列數。
		03		63091900100 一般行政	709,234	-	709,234	
			01	63091900101 行政管理	709,234	-	709,234	
		04		63091902100 社會福利服務	9,279,625	466,457	9,746,082	
			01	63091902101 社會福利服務業務	9,279,625	466,457	9,746,082	1.追加辦理身心障礙者乘車優待補助所需不足經費36,930,000元。 2.追加辦理老人乘車及文康休閒補助費所需不足經費182,129,562元。 3.追加辦理老人乘車交通運具系統修改及維護費用所需不足經費19,780,000元。 4.追加辦理99歲及百歲以上人瑞敬老禮品所需不足經費44,656,734元。 5.追加辦理育兒資源暨培力中心、臺北玩具轉運站及親子館所需不足經費12,796,000元。 6.追加辦理公辦民營托嬰中心所需不足經費41,800,000元。 7.追加衛生福利部社會及家庭署核定以一般性補助款補助辦理115年度未滿2歲(含延長2至3歲)兒童托育公共化及準公共服務經費暨托育管理經費之本府所增負擔經費

臺北市政府社會局
歲出機關別預算表

經資併計

中華民國115年度

單位：新臺幣千元

科 目				原預算數	追加(減)預算數	追加(減)後預算數	說 明	
款	項	目	節					名稱及編號
		06		63091909000 一般建築及設備	372,622	-	372,622	52,166,000元。 8.追加辦理「家庭照顧者支持性服務共融計畫」所需不足經費5,410,111元（中央115年度減少補助）。 9.追加辦理「115年度長照3.0整合型計畫」所需不足經費66,614,593元（中央115年度減少補助）。 10.追加補助社會福利團體辦理家庭支持服務資源布建方案4,173,951元（中央115年度減少補助）。 11.以上1-10項共計追加如列數。
			01	63091909002 營建工程	367,729	-	367,729	
			03	63091909004 其他設備	4,893	-	4,893	
		08		63091909800 第一預備金	10,000	-	10,000	
			01	63091909801 第一預備金	10,000	-	10,000	
		09		63091907200 接受中央補助支出	-	3,053,048	3,053,048	
			01	63091907202 接受中央各部會補助支出	-	3,053,048	3,053,048	
							經常門3,042,448,611元，內容如下： 1.追加衛生福利部核定以一般性補助款補助辦理「115年度建置網際網路儲存托嬰中心影像資料費用補助計畫」經費7,984,000元。 2.追加衛生福利部社會及家庭署核定以一般性補助款補助辦理各項計畫經費1,042,268,899元，明細如下： (1)115年強化身心障礙者嚴重情緒行為正向支持計畫-擴增行為輔導團隊服務量能5,297,460元。 (2)115年度身心障礙者服務中心提升品質及人力補助計畫71,945,226元。 (3)身心障礙社區服務資源及縣市擴充社區資源布建人力計畫-擴增社區日間作業設施31,678,750元。 (4)身心障礙社區服務資源及縣市擴充社區資源布建人力計畫-擴充各縣市政府社區式服務資源布建人力925,000元。 (5)115年強化身心障礙者嚴重情緒行為正向支持計畫-身心障礙者嚴重情緒行為機構困難個案加強照顧費(機構式服務) 549,000元。 (6)115年強化身心障礙者嚴重情緒行為正向支持計畫-嚴重情緒行為身心障礙者社區加強服務費(社區式服務) 2,661,540元。 (7)115年度身心障礙者需求評估人員補助計畫20,479,000元。 (8)115年度擴增多元化身心障礙福利機構服務計畫-地方政府執行多元化身心障礙福利	

臺北市政府社會局
歲出機關別預算表

經資併計

中華民國115年度

單位：新臺幣千元

科 目				原預算數	追加(減)預算數	追加(減)後預算數	說 明
款	項	目	節				
							機構服務人力擴充418,173元。 (9)115年度強化社會安全網第二期計畫-兒少及家庭社區支持服務方案12,711,000元。 (10)115年度未滿2歲(含延長2至3歲)兒童托育公共化及準公共服務經費暨托育管理經費(第1次核定) 419,809,000元。 (11)115年度我國少子女化對策計畫2.0-育有未滿2歲兒童育兒津貼行政費補助4,694,500元。 (12)115年度我國少子女化對策計畫-地方政府專案人力3,773,250元。 (13)115年度辦理育有未滿2歲兒童育兒津貼(第1次核定)461,536,000元。 (14)115年度發展遲緩兒童早期療育費用5,791,000元。 3.追加衛生福利部補助辦理各項計畫經費595,004,000元，明細如下： (1)115年度深化經濟弱勢家庭脫貧服務－兒童及少年未來教育與發展帳戶個案管理計畫－開戶家庭教育訓練196,000元。 (2)115年度成人藥癮者家庭支持服務及資源培力計畫2,350,000元。 (3)114年度長照2.0整合型計畫583,363,000元。 (4)115年度逆境少年及家庭支持服務計畫8,500,000元。 (5)114年度強化推動性騷擾防治方案440,000元。 (6)114年度專科社工師督導培訓計畫155,000元。 4.追加衛生福利部社會及家庭署補助辦理各項計畫經費1,383,914,260元，明細如下： (1)長青學苑整合型計畫75,000元。 (2)115年身心障礙者社區支持服務整合型計畫-身心障礙者自立生活支持服務暨自立生活支持服務中心17,468,000元。 (3)115年度社區式身心障礙服務銜接長照整合型計畫-布建身心障礙者社區式日間照顧服務3,690,000元。 (4)115年度社區式身心障礙服務銜接長照整合型計畫-失能身心障礙者特殊需求加值服務1,320,000元。 (5)115年度社區式身心障礙服務銜接長照整合型計畫-身心障礙者家庭托顧服務422,000元。 (6)115年度社區式身心障礙服務銜接長照整合型計畫-身心障礙者臨時及短期照顧服務9,990,000元。 (7)115年身心障礙者服務中心獎助計畫37,522,705元。 (8)115年度社區式身心障礙服務銜接長照整合型計畫-強化整備地方輔具中心長照輔具服務人力22,180,000元。 (9)115年身心障礙者社區支持服務整合型計畫-家庭照顧者支持服務6,235,000元。 (10)115年身心障礙者社區支持服務整合型計畫-身心障礙者多元社區居住與生活服務12,394,000元。 (11)身心障礙福利機構融合社區之調適計畫2,593,970元。 (12)115年度擴大獨居老人服務計畫

臺北市政府社會局
歲出機關別預算表

經資併計

中華民國115年度

單位：新臺幣千元

科 目				原預算數	追加(減)預算數	追加(減)後預算數	說 明
款	項	目	節				
							118,540,065元。 (13)114年度住宿機構照顧品質獎勵計畫 3,255,000元。 (14)臺北市中低收入失能老人機構公費安置費51,659,520元。 (15)老人福利機構內不利處境老人倡導關懷服務方案1,195,000元。 (16)長青學苑整合計畫550,000元。 (17)115年度布建社區照顧關懷據點及巷弄長照站計畫207,617,000元。 (18)115年度未滿20歲懷孕服務及後續追蹤輔導服務方案470,000元。 (19)114年度未滿2歲(含延長2至3歲)兒童托育公共化及準公共服務經費暨托育管理經費(第3次核定) 624,430,000元。 (20)114年度未滿2歲(含延長2至3歲)兒童托育公共化及準公共服務經費暨托育管理經費(第5次核定) 11,786,000元。 (21)114年度辦理育有未滿2歲兒童育兒津貼(第2次核定)250,000,000元。 (22)114年度住宿機構照顧品質獎勵計畫-身心障礙福利機構521,000元。 5.追加勞動部勞工保險局補助辦理「115年度辦理所得未達一定標準認定及國民年金被保險人繳費率提升計畫」經費10,232,106元。 6.追加內政部補助辦理各項計畫經費3,045,346元，明細如下： (1)114年度新住民家庭服務中心計畫230,346元。 (2)115年度設籍前婚姻移民社會救助計畫700,000元。 (3)115年度新住民家庭服務中心計畫2,115,000元。 7.以上1-6項共計追加如列數。 資本門10,597,144元，內容如下： 1.追加衛生福利部社會及家庭署核定以一般性補助款補助辦理各項計畫經費2,726,250元，明細如下： (1)115年度身心障礙者服務中心提升品質及人力補助計畫1,080,000元。 (2)身心障礙社區服務資源及縣市擴充社區資源布建人力計畫-擴充各縣市政府社區式服務資源布建人力45,000元。 (3)115年度身心障礙者需求評估人員補助計畫120,000元。 (4)115年度身心障礙社區服務資源及縣市擴充社區資源布建人力計畫-擴增社區日間作業設施1,481,250元。 2.追加衛生福利部社會及家庭署補助辦理各項計畫經費7,615,000元，明細如下： (1)115年度社區式身心障礙服務銜接長照整合型計畫-布建身心障礙者社區式日間照顧服務1,000,000元。 (2)115年度社區式身心障礙服務銜接長照整合型計畫-失能身心障礙者特殊需求加值服務400,000元。 (3)115年度社區式身心障礙服務銜接長照整合型計畫-充實輔具服務專車940,000元。 (4)115年身心障礙者社區支持服務整合型計畫-家庭照顧者支持服務175,000元。

臺北市政府社會局
歲出機關別預算表

經資併計

中華民國115年度

單位：新臺幣千元

科 目				名稱及編號	原預算數	追加(減) 預算數	追加(減)後 預算數	說 明
款	項	目	節					
								(5)115年身心障礙者社區支持服務整合型計畫-身心障礙者多元社區居住與生活服務5,100,000元。 3.追加勞動部勞工保險局補助辦理「115年度辦理所得未達一定標準認定及國民年金被保險人繳費率提升計畫」經費105,894元。 4.追加內政部補助辦理「115年度新住民家庭服務中心計畫」經費150,000元。 5.以上1-4項共計追加如列數。

臺北市政府社會局
歲出機關別預算表

中華民國115年度

單位：新臺幣千元

科 目				名稱及編號	原預算數	追加(減) 預算數	追加(減)後 預算數	說 明
款	項	目	節					
				總 計	20,420,758	4,394,205	24,814,963	
09				00090000000 臺北市政府社會局主管	20,420,758	4,394,205	24,814,963	
	001			00091900000 臺北市政府社會局	20,420,758	4,394,205	24,814,963	
				經常門合計	19,924,834	4,383,447	24,308,281	
		01		61091900400 社會保險業務	775,432	-	775,432	
			01	61091900401 社會保險	775,432	-	775,432	
		02		62091900200 經濟安全及平宅 服務業務	9,273,845	874,700	10,148,545	
			01	62091900203 經濟安全及平 宅服務業務	9,273,845	874,700	10,148,545	
		03		63091900100 一般行政	698,386	-	698,386	
			01	63091900101 行政管理	698,386	-	698,386	
		04		63091902100 社會福利服務	9,167,171	466,297	9,633,468	
			01	63091902101 社會福利服務 業務	9,167,171	466,297	9,633,468	
		08		63091909800 第一預備金	10,000	-	10,000	
			01	63091909801 第一預備金	10,000	-	10,000	
		09		63091907200 接受中央補助支 出	-	3,042,450	3,042,450	
			01	63091907202 接受中央各部 會補助支出	-	3,042,450	3,042,450	
				資本門合計	495,924	10,758	506,682	

臺北市政府社會局
歲出機關別預算表

中華民國115年度

單位：新臺幣千元

科 目				名稱及編號	原預算數	追加(減) 預算數	追加(減)後 預算數	說 明
款	項	目	節					
		03		63091900100 一般行政	10,848	-	10,848	
			01	63091900101 行政管理	10,848	-	10,848	
		04		63091902100 社會福利服務	112,454	160	112,614	
			01	63091902101 社會福利服務 業務	112,454	160	112,614	
		06		63091909000 一般建築及設備	372,622	-	372,622	
			01	63091909002 營建工程	367,729	-	367,729	
			03	63091909004 其他設備	4,893	-	4,893	
		09		63091907200 接受中央補助支 出	-	10,598	10,598	
			01	63091907202 接受中央各部 會補助支出	-	10,598	10,598	

本 頁 空 白

三、附 屬 表

臺北市政府社會局

歲入項目說明提要與預算明細表

經常門

中華民國115年度

單位：新臺幣元

上級政府補助收入——一般性補助收入	來源別子目及細目與編號		09091900101 上級政府補助收入-一般性補助收入		承辦單位	臺北市政府社會局
	原預算數	0元	追加(減)預算數	1,052,980,000元	追加(減)後預算數	1,052,980,000元
歲入項目說明	<p>一、項目內容：衛生福利部、衛生福利部社會及家庭署之補助收入。</p> <p>二、法令依據：依據中央對直轄市及縣(市)政府補助辦法辦理。</p> <p>三、計算方法：依核定補助或結報金額編列。</p> <p>四、實施進度：自115年1月1日起至115年12月31日。</p> <p>五、完成方法：依中央各部會實際補助金額，解繳市庫。</p> <p>六、預期成果：預期如數收納，俾完成補助計畫之執行。</p>					

上級政府補助收入——一般性補助收入

臺北市政府社會局

歲入項目說明提要與預算明細表

經常門

中華民國115年度

單位：新臺幣元

	科目名稱及編號	單位	數量	單價	追加預算數	追減預算數	說明及收入依據
上級政府補助收入——一般性補助收入	合計				1,052,980,000		
	09091900101 一般性補助收入	年	1	5,791,000	5,791,000		衛生福利部社會及家庭署補助辦理115年度發展遲緩兒童早期療育費用之補助收入。 收入依據：依據衛生福利部社會及家庭署115.2.26社家支字第1150960129號函辦理。
		年	1	12,711,000	12,711,000		衛生福利部社會及家庭署補助辦理115年度強化社會安全網第二期計畫-兒少及家庭社區支持服務方案之補助收入。 收入依據：依據衛生福利部114.12.29衛授家字第1141460482號函辦理。
		年	1	419,809,000	419,809,000		衛生福利部社會及家庭署補助辦理115年度未滿2歲(含延長2至3歲)兒童托育公共化及準公共服務經費暨托育管理經費(第1次核定)之補助收入。 收入依據：依據衛生福利部社會及家庭署115.1.23社家支字第1150960074號函辦理。
		年	1	4,694,500	4,694,500		衛生福利部社會及家庭署補助辦理115年度我國少子女化對策計畫2.0-育有未滿2歲兒童育兒津貼行政費補助之補助收入。 收入依據：依據衛生福利部社會及家庭署114.11.6社家幼字第1140661256號函辦理。
	年	1	3,773,250	3,773,250		衛生福利部社會及家庭署補助辦理115年度我國少子女化對策計畫-地方政府專案人力之補助收入。 收入依據：依據衛生福利部社會及家庭署115.1.2社家支字第1140961392號函辦理。	

臺北市政府社會局

歲入項目說明提要與預算明細表

經常門

中華民國115年度

單位：新臺幣元

上級政府補助收入——一般性補助收入

上級政府補助收入——一般性補助收入

科目名稱及編號	單位	數量	單價	追加預算數	追減預算數	說明及收入依據
	年	1	461,536,000	461,536,000		衛生福利部社會及家庭署補助辦理115年度辦理育有未滿2歲兒童育兒津貼(第1次核定)之補助收入。 收入依據：依據衛生福利部社會及家庭署114.12.17社家幼字第1140661460號函辦理。
	年	1	73,025,226	73,025,226		衛生福利部社會及家庭署補助辦理115年度身心障礙者服務中心提升品質及人力補助計畫之補助收入。 收入依據：依據衛生福利部社會及家庭署114.11.19社家障字第1140012386號函辦理。
	年	1	33,160,000	33,160,000		衛生福利部社會及家庭署補助辦理115年度身心障礙社區服務資源及縣市擴充社區資源布建人力計畫-擴增社區日間作業設施之補助收入。 收入依據：依據衛生福利部社會及家庭署114.12.26社家障字第1140010995號函辦理。
	年	1	970,000	970,000		衛生福利部社會及家庭署補助辦理115年度身心障礙社區服務資源及縣市擴充社區資源布建人力計畫-擴充各縣市政府社區式服務資源布建人力之補助收入。 收入依據：依據衛生福利部社會及家庭署114.12.26社家障字第1140010995號函辦理。
	年	1	20,599,000	20,599,000		衛生福利部社會及家庭署補助辦理115年度身心障礙者需求評估人員補助計畫之補助收入。 收入依據：依據衛生福利部社會及家庭署114.11.27社家障字第1140012318號函辦理。

臺北市政府社會局

歲入項目說明提要與預算明細表

經常門

中華民國115年度

單位：新臺幣元

上級政府補助收入—一般性補助收入

上級政府補助收入—一般性補助收入

科目名稱及編號	單位	數量	單價	追加預算數	追減預算數	說明及收入依據
	年	1	549,000	549,000		衛生福利部社會及家庭署補助辦理115年強化身心障礙者嚴重情緒行為正向支持計畫-身心障礙者嚴重情緒行為機構困難個案加強照顧費(機構式服務)之補助收入。 收入依據：依據衛生福利部社會及家庭署115.1.8社家障字第1140012695號函辦理。
	年	1	2,661,540	2,661,540		衛生福利部社會及家庭署補助辦理115年強化身心障礙者嚴重情緒行為正向支持計畫-嚴重情緒行為身心障礙者社區加強服務費(社區式服務)之補助收入。 收入依據：依據衛生福利部社會及家庭署115.1.8社家障字第1140012695號函辦理。
	年	1	418,173	418,173		衛生福利部社會及家庭署補助辦理115年度擴增多元化身心障礙福利機構服務計畫-地方政府執行多元化身心障礙福利機構服務人力擴充之補助收入。 收入依據：依據衛生福利部社會及家庭署115.1.15社家障字第1150760025號函辦理。
	年	1	7,984,000	7,984,000		衛生福利部補助辦理115年度建置網際網路儲存托嬰中心影像資料費用補助計畫之補助收入。 收入依據：依據衛生福利部115.1.20衛授家字第1140961405號函辦理。
	年	1	5,297,460	5,297,460		衛生福利部社會及家庭署補助辦理115年強化身心障礙者嚴重情緒行為正向支持計畫-擴增行為輔導團隊服務量能

臺北市政府社會局

歲入項目說明提要與預算明細表

經常門

中華民國115年度

單位：新臺幣元

	科目名稱及編號	單位	數量	單價	追加預算數	追減預算數	說明及收入依據
上級政府補助收入—一般性補助收入		年	1	851	851		之補助收入。 收入依據：依據衛生福利部社會及家庭署115.1.8社家障字第1140012695號函辦理。 配合預算編列至千元，增列進位數851元。 收入依據：

上級政府補助收入—一般性補助收入

臺北市政府社會局

歲入項目說明提要與預算明細表

經常門

中華民國115年度

單位：新臺幣元

上級政府補助收入—計畫型補助收入

上級政府補助收入—計畫型補助收入

來源別子目及細目與編號	09091900102 上級政府補助收入-計畫型補助收入	承辦單位	臺北市政府社會局
原預算數	0元	追加(減)預算數	2,000,067,000元
		追加(減)後預算數	2,000,067,000元
歲 入 項 目 說 明	<p>一、項目內容：衛生福利部、衛生福利部社會及家庭署、勞動部勞工保險局及內政部之補助收入。</p> <p>二、法令依據：依據中央對直轄市及縣(市)政府補助辦法辦理。</p> <p>三、計算方法：依核定補助或結報金額編列。</p> <p>四、實施進度：自115年1月1日起至115年12月31日。</p> <p>五、完成方法：依中央各部會實際補助金額，解繳市庫。</p> <p>六、預期成果：預期如數收納，俾完成補助計畫之執行。</p>		

臺北市政府社會局

歲入項目說明提要與預算明細表

經常門

中華民國115年度

單位：新臺幣元

	科目名稱及編號	單位	數量	單價	追加預算數	追減預算數	說明及收入依據
上級政府補助收入—計畫型補助收入	合計				2,000,067,000		
	09091900102 計畫型補助收入	年	1	10,338,000	10,338,000		勞動部勞工保險局補助辦理115年度辦理所得未達一定標準認定及國民年金被保險人繳費率提升計畫之補助收入。收入依據：依據勞動部勞工保險局114.12.10保國五字第11413119511號函及115.1.27保國五字第11510052540號函辦理。
		年	1	196,000	196,000		衛生福利部補助辦理115年度深化經濟弱勢家庭脫貧服務-兒童及少年未來教育與發展帳戶個案管理計畫-開戶家庭教育訓練之補助收入。收入依據：依據衛生福利部114.12.30衛部救字第1141364059號函辦理。
		年	1	2,350,000	2,350,000		衛生福利部補助辦理115年度成人藥癮者家庭支持服務及資源培力計畫之補助收入。收入依據：依據衛生福利部115.1.14衛部救字第1141364847號函辦理。
		年	1	75,000	75,000		衛生福利部社會及家庭署補助辦理長青學苑整合型計畫之補助收入。收入依據：依據衛生福利部社會及家庭署114.5.20社家老字第1140860329號函辦理。
	年	1	17,468,000	17,468,000		衛生福利部社會及家庭署補助辦理115年身心障礙者社區支持服務整合型計畫-身心障礙者自立生活支持服務暨自立生活支持服務中心之補助收入。收入依據：依據衛生福利部社會及家庭署115.2.3社家障字第1150760058A號函辦	

上級政府補助收入—計畫型補助收入

臺北市政府社會局

歲入項目說明提要與預算明細表

經常門

中華民國115年度

單位：新臺幣元

上級政府補助收入—計畫型補助收入

上級政府補助收入—計畫型補助收入

科目名稱及編號	單位	數量	單價	追加預算數	追減預算數	說明及收入依據
	年	1	4,690,000	4,690,000		衛生福利部社會及家庭署補助辦理115年度社區式身心障礙服務銜接長照整合型計畫-布建身心障礙者社區式日間照顧服務之補助收入。 收入依據：依據衛生福利部社會及家庭署115.2.2社家障字第1150760068A號函辦理。
	年	1	1,720,000	1,720,000		衛生福利部社會及家庭署補助辦理115年度社區式身心障礙服務銜接長照整合型計畫-失能身心障礙者特殊需求加值服務之補助收入。 收入依據：依據衛生福利部社會及家庭署115.2.2社家障字第1150760068A號函辦理。
	年	1	422,000	422,000		衛生福利部社會及家庭署補助辦理115年度社區式身心障礙服務銜接長照整合型計畫-身心障礙者家庭托顧服務之補助收入。 收入依據：依據衛生福利部社會及家庭署115.2.2社家障字第1150760068A號函辦理。
	年	1	9,990,000	9,990,000		衛生福利部社會及家庭署補助辦理115年度社區式身心障礙服務銜接長照整合型計畫-身心障礙者臨時及短期照顧服務之補助收入。 收入依據：依據衛生福利部社會及家庭署115.2.2社家障字第1150760068A號函辦理。
	年	1	37,522,705	37,522,705		衛生福利部社會及家庭署補助辦理115年身心障礙者服務中心獎助計畫之補助收入。

臺北市政府社會局

歲入項目說明提要與預算明細表

經常門

中華民國115年度

單位：新臺幣元

上級政府補助收入—計畫型補助收入

上級政府補助收入—計畫型補助收入

科目名稱及編號	單位	數量	單價	追加預算數	追減預算數	說明及收入依據
	年	1	22,180,000	22,180,000		收入依據：依據衛生福利部社會及家庭署114.11.19社家障字第1140012386號函辦理。 衛生福利部社會及家庭署補助辦理115年度社區式身心障礙服務銜接長照整合型計畫-強化整備地方輔具中心長照輔具服務人力之補助收入。 收入依據：依據衛生福利部社會及家庭署115.2.2社家障字第1150760068A號函辦理。
	年	1	940,000	940,000		衛生福利部社會及家庭署補助辦理115年度社區式身心障礙服務銜接長照整合型計畫-充實輔具服務專車之補助收入。 收入依據：依據衛生福利部社會及家庭署115.2.2社家障字第1150760068A號函辦理。
	年	1	6,410,000	6,410,000		衛生福利部社會及家庭署補助辦理115年身心障礙者社區支持服務整合型計畫-家庭照顧者支持服務之補助收入。 收入依據：依據衛生福利部社會及家庭署115.2.3社家障字第1150760058A號函辦理。
	年	1	17,494,000	17,494,000		衛生福利部社會及家庭署補助辦理115年身心障礙者社區支持服務整合型計畫-身心障礙者多元社區居住與生活服務之補助收入。 收入依據：依據衛生福利部社會及家庭署115.2.3社家障字第1150760058A號函辦理。
	年	1	2,593,970	2,593,970		衛生福利部社會及家庭

臺北市政府社會局

歲入項目說明提要與預算明細表

經常門

中華民國115年度

單位：新臺幣元

上級政府補助收入—計畫型補助收入

上級政府補助收入—計畫型補助收入

科目名稱及編號	單位	數量	單價	追加預算數	追減預算數	說明及收入依據
	年	1	583,363,000	583,363,000		署補助辦理身心障礙福利機構融合社區之調適計畫之補助收入。 收入依據：依據衛生福利部社會及家庭署114.11.25社家企字第1140561542號函辦理。
	年	1	118,540,065	118,540,065		衛生福利部補助辦理114年度長照2.0整合型計畫之補助收入。 收入依據：依據衛生福利部114.10.28衛部顧字第1141963140號函辦理。
	年	1	3,255,000	3,255,000		衛生福利部社會及家庭署補助辦理115年度擴大獨居老人服務計畫之補助收入。 收入依據：依據衛生福利部社會及家庭署115.2.9社家老字第1150002749號函辦理。
	年	1	51,659,520	51,659,520		衛生福利部社會及家庭署補助辦理114年度住宿機構照顧品質獎勵計畫之補助收入。 收入依據：依據衛生福利部社會及家庭署114.7.8社家老字第1140860383號函辦理。
	年	1	1,195,000	1,195,000		衛生福利部社會及家庭署補助辦理臺北市中低收入失能老人機構公費安置費之補助收入。 收入依據：依據衛生福利部社會及家庭署114.11.4社家老字第1140012100號函辦理。
	年	1	550,000	550,000		衛生福利部社會及家庭署補助辦理老人福利機構內不利處境老人倡導關懷服務方案之補助收入。 收入依據：依據衛生福利部社會及家庭署114.11.25社家企字第1140561542號函辦理。
	年	1	550,000	550,000		衛生福利部社會及家庭

臺北市政府社會局

歲入項目說明提要與預算明細表

經常門

中華民國115年度

單位：新臺幣元

上級政府補助收入—計畫型補助收入

上級政府補助收入—計畫型補助收入

科目名稱及編號	單位	數量	單價	追加預算數	追減預算數	說明及收入依據
	年	1	207,617,000	207,617,000		署補助辦理長青學苑整合計畫之補助收入。 收入依據：依據衛生福利部社會及家庭署114.11.11社家老字第1140114353號函辦理。
	年	1	470,000	470,000		衛生福利部社會及家庭署補助辦理115年度布建社區照顧關懷據點及巷弄長照站計畫之補助收入。 收入依據：依據衛生福利部社會及家庭署115.1.19社家老字第1140118899號函辦理。
	年	1	8,500,000	8,500,000		衛生福利部社會及家庭署補助辦理115年度未滿20歲懷孕服務及後續追蹤輔導服務方案之補助收入。 收入依據：依據衛生福利部社會及家庭署114.11.25社家企字第1140561542號函辦理。
	年	1	440,000	440,000		衛生福利部補助辦理115年度逆境少年及家庭支持服務計畫之補助收入。 收入依據：依據衛生福利部115.1.5衛部護字第1141461400號函及114.12.12衛部護字第1141461327號函辦理。
	年	1	230,346	230,346		衛生福利部補助辦理114年度強化推動性騷擾防治方案之補助收入。 收入依據：依據衛生福利部114.8.27衛部護字第1140135243號函辦理。
	年	1	230,346	230,346		內政部補助辦理114年度新住民家庭服務中心計畫之補助收入。 收入依據：依據內政部114.7.7台內移字第11409320721號函辦理。

臺北市政府社會局

歲入項目說明提要與預算明細表

經常門

中華民國115年度

單位：新臺幣元

上級政府補助收入—計畫型補助收入

上級政府補助收入—計畫型補助收入

科目名稱及編號	單位	數量	單價	追加預算數	追減預算數	說明及收入依據
	年	1	700,000	700,000		內政部補助辦理115年度設籍前婚姻移民社會救助計畫之補助收入。 收入依據：依據內政部114.9.26台內移字第11409330091號函辦理。
	年	1	2,265,000	2,265,000		內政部補助辦理115年度新住民家庭服務中心計畫之補助收入。 收入依據：依據內政部114.9.26台內移字第11409330091號函辦理。
	年	1	521,000	521,000		衛生福利部社會及家庭署補助辦理114年度住宿機構照顧品質獎勵計畫-身心障礙福利機構之補助收入。 收入依據：依據衛生福利部社會及家庭署114.7.9社家障字第1140760844號函辦理。
	年	1	155,000	155,000		衛生福利部補助辦理114年度專科社工師督導培訓計畫之補助收入。 收入依據：依據衛生福利部114.11.10衛部救字第1140147526號函辦理。
	年	1	624,430,000	624,430,000		衛生福利部社會及家庭署補助辦理114年度未滿2歲(含延長2至3歲)兒童托育公共化及準公共服務經費暨托育管理經費(第3次核定)之補助收入。 收入依據：依據衛生福利部社會及家庭署114.7.18社家支字第1140960761號函辦理。
	年	1	11,786,000	11,786,000		衛生福利部社會及家庭署補助辦理114年度未滿2歲(含延長2至3歲)兒童托育公共化及準公共服務經費暨托育管理經費(第5次核定)之補助收入。

臺北市政府社會局

歲入項目說明提要與預算明細表

經常門

中華民國115年度

單位：新臺幣元

	科目名稱及編號	單位	數量	單價	追加預算數	追減預算數	說明及收入依據
上級政府補助收入—計畫型補助收入		年	1	250,000,000	250,000,000		收入依據：依據衛生福利部社會及家庭署114.11.18社家支字第1140012084號函辦理。 衛生福利部社會及家庭署補助辦理114年度辦理育有未滿2歲兒童育兒津貼(第2次核定)之補助收入。 收入依據：依據衛生福利部社會及家庭署114.7.17社家幼字第1140660809號函辦理。
		年	1	394	394		配合預算編列至千元，增列進位數394元。 收入依據：

上級政府補助收入—計畫型補助收入

臺北市政府社會局

歲出計畫說明提要與各項費用明細表

中華民國115年度

單位：新臺幣元

經濟安全及平宅服務業務—經濟安全及平宅服務業務	業務計畫及工作計畫名稱與編號		62091900203 經濟安全及平宅服務業務-經濟安全及平宅服務業務		承辦單位	臺北市政府社會局	
	原預算數	9,273,845,000元	追加(減)預算數	874,700,000元	追加(減)後預算數	10,148,545,000元	
歲出計畫說明	一、計畫內容： 提供特殊境遇家庭經濟協助、辦理兒童托育補助、補助2歲以下兒童育兒津貼。						
	二、預期成果： 預計發放育兒津貼25萬人次及托育補助17萬8,000人次。						
	分支計畫及用途別科目	單位	數量	單價	追加預算數	追減預算數	說 明
	合計				874,700,000		市款874,700,000元
	01經濟安全業務				874,700,000		市款874,700,000元
	4000 獎補助費				874,700,000		市款874,700,000元
	4065 社會福利津貼及濟助				874,700,000		
		年	1	488,000,000	488,000,000		兒童托育補助。
		年	1	380,000,000	380,000,000		補助2歲以下兒童育兒津貼。
		年	1	6,700,000	6,700,000		特殊境遇家庭緊急生活補助。

經濟安全及平宅服務業務—經濟安全及平宅服務業務

臺北市政府社會局

歲出計畫說明提要與各項費用明細表

中華民國115年度

單位：新臺幣元

社會福利服務 — 社會福利服務業務	業務計畫及工作計畫名稱與編號		63091902101 社會福利服務-社會福利服務業務		承辦單位	臺北市政府社會局
	原預算數	9,279,625,000元	追加(減)預算數	466,457,000元	追加(減)後預算數	9,746,082,000元
歲出計畫說明	<p>一、計畫內容：</p> <p>1.為鼓勵長者促進社會參與，擴大敬老卡使用項目，115年1月起市立聯合醫院7大院區就醫門診掛號費擴及一般長者及擴增其院外門診部、2月起計程車補助額度調漲、擴大至溫泉及7月起敬老卡點數調高，隨敬老卡點數使用項目日趨多元，提升民眾使用率。</p> <p>2.本市為弘揚敬老美德，關懷及表彰長者對社會之貢獻，針對99歲以上致送重陽敬老禮品，滿百歲特加贈敬老狀一幀。</p> <p>3.愛心悠遊卡每月補助點數自480點提高至600點、愛心悠遊卡租借YouBike 2.0E前30分鐘免費、愛心悠遊卡扣抵復康巴士車資之85元門檻刪除，不限里程皆可扣點，最高單趟扣抵85點。</p> <p>4.為加速擴增本市定點臨托服務量能，滿足家長多元托育、喘息等需求，將於親子館增設定點臨時托育服務，以擴增本市臨托據點場域，提供家長更多臨托場所選擇。</p> <p>5.為提供未滿2歲嬰幼兒公共化托育服務，建構平價、優質托育服務網絡。</p> <p>二、預期成果：</p> <p>1.115年度敬老卡使用範圍以大眾運輸工具及文康設施場館為主，另115年1月起市立聯合醫院7大院區就醫門診掛號費擴及一般長者及擴增其院外門診部、2月起計程車補助額度調漲、擴大至溫泉及7月起敬老卡點數調高，預計115年整體敬老卡使用人次達約1.57億人次。</p> <p>2.115年度預計發放重陽敬老禮品2,500人次。</p> <p>3.愛心悠遊卡預計可嘉惠本市12萬名身心障礙者。</p> <p>4.親子館定點臨時托育服務預計115年下半年開辦，預計共計服務9,360小時。</p> <p>5.預計將新增開辦13家公辦民營托嬰中心。</p>					
	分支計畫及用途別科目	單位	數量	單價	追加預算數	追減預算數
合計				466,457,000		市款466,457,000元
02身心障礙福利				36,930,000		市款36,930,000元
4000 獎補助費				36,930,000		市款36,930,000元
4090 其他補助及捐助				36,930,000		
	年	1	36,930,000	36,930,000		身心障礙者乘車優待補助。
03老人福利				318,591,000		市款318,591,000元
2000 業務費				19,780,000		市款19,780,000元
2054 一般事務費				19,780,000		
	年	1	19,780,000	19,780,000		老人乘車交通運具系統修改及維運費用。
4000 獎補助費				298,811,000		市款298,811,000元
4040 對國內團體之捐助				5,410,111		
	年	1	5,410,111	5,410,111		補助家照支持中心辦理長照家庭照顧者服務計畫。

臺北市政府社會局

歲出計畫說明提要與各項費用明細表

中華民國115年度

單位：新臺幣元

	分支計畫及用途別科目	單位	數量	單價	追加預算數	追減預算數	說明
社會福利服務—社會福利服務業務	4090 其他補助及捐助				293,400,889		
		年	1	182,129,562	182,129,562		老人乘車及文康休閒補助費。
		年	1	44,656,734	44,656,734		99歲及百歲以上人瑞敬老禮品。
		年	1	66,614,593	66,614,593		辦理長期照顧十年計畫3.0之各項照顧服務個案服務費。
	04兒童托育				106,762,000		市款106,762,000元
	2000 業務費				54,596,000		市款54,596,000元
	2039 委辦費				54,596,000		
		年	1	12,796,000	12,796,000		辦理育兒資源暨培力中心、臺北玩具轉運站及親子館。
		年	1	41,800,000	41,800,000		辦理公辦民營托嬰中心。
	4000 獎補助費				52,166,000		市款52,166,000元
4040 對國內團體之捐助				52,166,000			
	年	1	52,006,000	52,006,000		獎助托嬰中心及居家托育人員提升服務品質(經常門)。	
	年	1	160,000	160,000		獎助托嬰中心及居家托育人員提升服務品質(資本門)。	
08社會工作專業服務				4,174,000		市款4,174,000元	
4000 獎補助費				4,174,000		市款4,174,000元	
4040 對國內團體之捐助				4,174,000			
	年	1	4,173,951	4,173,951		補助社會福利團體辦理家庭支持服務資源布建方案。	
	年	1	49	49		配合預算編列至千元，增列進位數49元。	

社會福利服務—社會福利服務業務

臺北市政府社會局

歲出計畫說明提要與各項費用明細表

中華民國115年度

單位：新臺幣元

接受中央補助支出—接受中央各部會補助支出

接受中央補助支出—接受中央各部會補助支出

業務計畫及工作計畫名稱與編號		63091907202 接受中央補助支出-接受中央各部會補助支出		承辦單位	救助科、身障科、老福科、婦幼科、兒少科及社工科	
原預算數	0元	追加(減)預算數	3,053,048,000元	追加(減)後預算數	3,053,048,000元	
歲出計畫說明 一、計畫內容： 辦理衛生福利部、衛生福利部社會及家庭署、勞動部勞工保險局及內政部之補助經費。 二、預期成果： 完成各項申請補助計畫。						
分支計畫及用途別科目	單位	數量	單價	追加預算數	追減預算數	說 明
合計				3,053,048,000		市款3,053,048,000元
01接受中央各部會補助業務支出				3,042,450,000		市款3,042,450,000元
2000 業務費				10,232,106		01-115年度辦理所得未達一定標準認定及國民年金被保險人繳費率提升計畫
2009 通訊費				60,798		
	年	1	60,798	60,798		郵資(郵寄書面訪視、核定通知書、降等及註銷通知書)。
2033 約用人員酬金				9,268,984		
	年	1	9,268,984	9,268,984		辦理計畫15人人事費用(含薪資、勞健保費、勞退、職災保費、積欠工資墊償費、年終獎金、資遣費、休假補助費、加班費)。
2054 一般事務費				886,949		
	年	1	800,000	800,000		辦理計畫服務員訪視、宣導活動宣導品。

臺北市政府社會局

歲出計畫說明提要與各項費用明細表

中華民國115年度

單位：新臺幣元

	分支計畫及用途別科目	單位	數量	單價	追加預算數	追減預算數	說 明
接受中央補助支出—接受中央各部會補助支出	2072 國內旅費	年	1	86,949	86,949		文具、紙張等辦公事務用品。
					15,375		
		年	1	15,375	15,375		縣市觀摩活動等差旅費。
	2000 業務費				196,000		02-深化經濟弱勢家庭脫貧服務—兒童及少年未來教育與發展帳戶個案管理計畫—開戶家庭教育訓練
	2036 按日按件計資酬				114,000		
		年	1	114,000	114,000		課程講師、助教鐘點費。
	2054 一般事務費				82,000		
		年	1	82,000	82,000		課程教材費、托育費、文具、雜支等。
					521,000		03-114年度住宿機構照顧品質獎勵計畫-身心障礙福利機構
	2000 業務費				521,000		
	2054 一般事務費				521,000		
		年	1	521,000	521,000		出席費、審查費、餐費、交通費。
	4000 獎補助費				2,350,000		04-115年度成人藥癮者家庭支持服務及資源培力計畫
	4040 對國內團體之捐助				2,350,000		
	年	1	2,350,000	2,350,000		補助民間團體辦理成人藥癮者家庭支持服務及資源培力計畫。	
				155,000		05-114年度專科社工師督導培訓計畫	

接受中央補助支出—接受中央各部會補助支出

臺北市政府社會局

歲出計畫說明提要與各項費用明細表

中華民國115年度

單位：新臺幣元

分支計畫及用途別科目	單位	數量	單價	追加預算數	追減預算數	說明
2000 業務費				155,000		
2036 按日按件計資酬				155,000		
金	年	1	155,000	155,000		辦理專科社會工作師督導訓練。
					75,000	06-長青學苑整合型計畫
4000 獎補助費				75,000		
4040 對國內團體之捐助				75,000		
助	年	1	75,000	75,000		補助臺北市辦理長青學苑整合型計畫。
					17,468,000	07-115年身心障礙者社區支持服務整合型計畫-身心障礙者自立生活支持服務暨自立生活支持服務中心
2000 業務費				200,000		
2054 一般事務費				200,000		
	年	1	200,000	200,000		審查業務費。
4000 獎補助費				17,268,000		
4090 其他補助及捐助				17,268,000		
	年	1	17,268,000	17,268,000		個人助理及同儕支持員服務相關費用、訓練活動費、評估服務費、執行計畫費、專業服務費、專管費、聘僱輔導費及勞、健保及提撥勞退準備金費。
					3,690,000	08-115年度社區式身心障礙服務銜接長照整合型計畫-布建身心障礙者社區式日間照顧服務
4000 獎補助費				3,690,000		

接受中央補助支出—接受中央各部會補助支出

接受中央補助支出—接受中央各部會補助支出

臺北市政府社會局

歲出計畫說明提要與各項費用明細表

中華民國115年度

單位：新臺幣元

	分支計畫及用途別科目	單位	數量	單價	追加預算數	追減預算數	說明
接受中央補助支出—接受中央各部會補助支出	4040 對國內團體之捐助	年	1	3,690,000	3,690,000		補助社福團體辦理布建身心障礙者社區式日間照顧服務(經常門)。
	4000 獎補助費				1,320,000		
	4040 對國內團體之捐助	年	1	1,320,000	1,320,000		補助社福團體辦理專案活動、培力計畫等。
	4000 獎補助費				422,000		
	4040 對國內團體之捐助	年	1	422,000	422,000		照顧困難個案服務加計費。
	4000 獎補助費				9,990,000		
	4040 對國內團體之捐助	年	1	9,990,000	9,990,000		補助辦理身心障礙者臨時及短期照顧服務。
	4000 獎補助費				5,297,460		

臺北市政府社會局

歲出計畫說明提要與各項費用明細表

中華民國115年度

單位：新臺幣元

分支計畫及用途別科目	單位	數量	單價	追加預算數	追減預算數	說明
4000 獎補助費				5,297,460		
4040 對國內團體之捐助	年	1	5,297,460	5,297,460		補助社福團體辦理115年度強化身心障礙者嚴重情緒行為正向支持計畫之經費。
					37,522,705	13-115年身心障礙者服務中心獎助計畫
2000 業務費				37,522,705		
2039 委辦費	年	1	37,522,705	37,522,705		委託辦理身心障礙者服務中心及社區式日間照顧服務。
					71,945,226	14-115年度身心障礙者服務中心提升品質及人力補助計畫
1000 人事費				2,054,937		
1020 約聘僱人員待遇	年	1	1,551,970	1,551,970		聘用5人人事費。
1030 獎金	年	1	162,747	162,747		年終獎金。
1035 其他給與	年	1	28,000	28,000		休假補助費。
	年	1	54,250	54,250		交通費。
1050 退休離職儲金	年	1	79,020	79,020		約聘僱退離職儲金。
1055 保險				178,950		

接受中央補助支出—接受中央各部會補助支出

接受中央補助支出—接受中央各部會補助支出

臺北市政府社會局

歲出計畫說明提要與各項費用明細表

中華民國115年度

單位：新臺幣元

	分支計畫及用途別科目	單位	數量	單價	追加預算數	追減預算數	說 明	
接受中央補助支出—接受中央各部會補助支出		年	1	115,230	115,230		約聘僱健保費。	
		年	1	63,720	63,720		約聘僱勞保費。	
	2000 業務費				69,890,289			
	2039 委辦費				69,765,289			
		年	1	69,765,289	69,765,289		委託辦理身心障礙者服務中心及社區式日間照顧服務。	
	2054 一般事務費				125,000			
		年	1	125,000	125,000		辦理身心障礙者服務中心提升品質及人力補助計畫雜支。	
						31,678,750		15-身心障礙社區服務資源及縣市擴充社區資源布建人力計畫-擴增社區日間作業設施
	4000 獎補助費					31,678,750		
	4040 對國內團體之捐助					31,678,750		
		年	1	31,678,750	31,678,750		辦理擴增社區日間作業設施。	
						925,000		16-身心障礙社區服務資源及縣市擴充社區資源布建人力計畫-擴充各縣市政府社區式服務資源布建人力
	1000 人事費					769,000		
1020 約聘僱人員待遇					547,488			
	年	1	547,488	547,488		聘用2人人事費。		
1030 獎金					68,436			
	年	1	68,436	68,436		年終獎金。		
1035 其他給與					45,412			

臺北市政府社會局

歲出計畫說明提要與各項費用明細表

中華民國115年度

單位：新臺幣元

	分支計畫及用途別科目	單位	數量	單價	追加預算數	追減預算數	說 明
接受中央補助支出—接受中央各部會補助支出		年	1	22,600	22,600		休假補助費。
		年	1	22,812	22,812		交通費。
	1050 退休離職儲金				32,976		
		年	1	32,976	32,976		約聘僱退離職儲金。
	1055 保險				74,688		
		年	1	26,592	26,592		約聘僱健保費。
		年	1	48,096	48,096		約聘僱勞保費。
	2000 業務費				156,000		
	2054 一般事務費				156,000		
		年	1	141,000	141,000		辦理社區服務資源及縣市擴充社區計畫相關資源布建人力業務費。
		年	1	15,000	15,000		辦公文具用品等。
	4000 獎補助費					22,180,000	
	4040 對國內團體之捐助					22,180,000	
	年	1	22,180,000	22,180,000		17-115年度社區式身心障礙服務銜接長照整合型計畫-強化整備地方輔具中心長照輔具服務人力	
4000 獎補助費					22,180,000		
						辦理擴增地方輔具中心服務量能-強化整備地方輔具中心長照輔具服務人力(專業服務費2,065萬9,449元、業務費152萬551元)。	
4000 獎補助費					549,000		
					549,000		
						18-115年強化身心障礙者嚴重情緒行為正向支持計畫-身心障礙者嚴重情緒行為機構困難個案加強照顧費(機構式服務)	

接受中央補助支出—接受中央各部會補助支出

臺北市政府社會局

歲出計畫說明提要與各項費用明細表

中華民國115年度

單位：新臺幣元

	分支計畫及用途別科目	單位	數量	單價	追加預算數	追減預算數	說明	
接受中央補助支出—接受中央各部會補助支出	4040 對國內團體之捐助	年	1	549,000	549,000		補助社福團體辦理115年度身心障礙者嚴重情緒行為正向支持整合模式計畫之行政費、輔導費。	
					549,000			
	4000 獎補助費				2,661,540		19-115年強化身心障礙者嚴重情緒行為正向支持計畫-嚴重情緒行為身心障礙者社區加強服務費(社區式服務)	
	4040 對國內團體之捐助				2,661,540			
		年	1	2,661,540	2,661,540		補助社福團體辦理115年度身心障礙者嚴重情緒行為正向支持整合模式計畫之經費。	
						6,235,000		20-115年身心障礙者社區支持服務整合型計畫-家庭照顧者支持服務
	1000 人事費				587,649			
	1020 約聘僱人員待遇	年	1	458,355	458,355		聘用1人人事費。	
					458,355			
	1030 獎金	年	1	57,294	57,294		年終獎金。	
	1050 退休離職儲金	年	1	23,628	23,628		約聘僱退離職儲金。	
					23,628			
1055 保險	年	1	29,315	19,057		約聘僱健保費。		
				29,315			約聘僱勞保費。	

接受中央補助支出—接受中央各部會補助支出

臺北市政府社會局

歲出計畫說明提要與各項費用明細表

中華民國115年度

單位：新臺幣元

分支計畫及用途別科目	單位	數量	單價	追加預算數	追減預算數	說明
接受中央補助支出—接受中央各部會補助支出 4000 獎補助費	年	1	5,647,351	5,647,351		
4040 對國內團體之捐助				5,647,351		
4000 獎補助費	年	1	12,394,000	12,394,000		據點營運費、專業服務費、業務費(經常門)。
4040 對國內團體之捐助				12,394,000		21-115年身心障礙者社區支持服務整合型計畫-身心障礙者多元社區居住與生活服務
4000 獎補助費	年	1	12,394,000	12,394,000		據點基礎服務費、開辦設施設備費及修繕費(經常門)、專案計畫管理費。
4040 對國內團體之捐助				12,394,000		22-身心障礙福利機構融合社區之調適計畫
4000 獎補助費	年	1	2,593,970	2,593,970		訓練及活動費、勞、健保及提撥勞退準備金費、專案計畫管理費、人事費、獨立生活處遇費、服務對象使用身心障礙者社區式照顧服務之自負額、業務費。
4040 對國內團體之捐助				2,593,970		23-115年度身心障礙者需求評估人員補助計畫
1000 人事費	年	1	14,643,502	20,479,000		
1020 約聘僱人員待遇				14,643,502		
1030 獎金				1,881,798		

臺北市政府社會局

歲出計畫說明提要與各項費用明細表

中華民國115年度

單位：新臺幣元

	分支計畫及用途別科目	單位	數量	單價	追加預算數	追減預算數	說 明	
接受中央補助支出—接受中央各部會補助支出	1035 其他給與	年	1	1,881,798	1,881,798		年終獎金。	
						1,042,968		
		年	1	415,700	415,700		休假補助費。	
		年	1	627,268	627,268		交通費。	
	1050 退休離職儲金					920,160		
		年	1	920,160	920,160		約聘僱退離職儲金。	
	1055 保險					1,990,572		
		年	1	742,080	742,080		約聘僱健保費。	
		年	1	1,248,492	1,248,492		約聘僱勞保費。	
	1000 人事費					418,173		24-115年度擴增多元化身心障礙福利機構服務計畫-地方政府執行多元化身心障礙福利機構服務人力擴充
						418,173		
	1020 約聘僱人員待遇					322,920		
		年	1	322,920	322,920		聘用1人人事費。	
	1030 獎金					30,880		
		年	1	30,880	30,880		年終獎金。	
	1035 其他給與					15,893		
		年	1	5,600	5,600		休假補助費。	
		年	1	10,293	10,293		交通費。	
1050 退休離職儲金					15,120			
	年	1	15,120	15,120		約聘僱退離職儲金。		
1055 保險					33,360			

接受中央補助支出—接受中央各部會補助支出

臺北市政府社會局

歲出計畫說明提要與各項費用明細表

中華民國115年度

單位：新臺幣元

分支計畫及用途別科目	單位	數量	單價	追加預算數	追減預算數	說 明
接受中央補助支出—接受中央各部會補助支出	年	1	12,192	12,192		約聘僱健保費。
	年	1	21,168	21,168		約聘僱勞保費。
	4000 獎補助費				583,363,000	25-114年度長照2.0整合型計畫
	4090 其他補助及捐助				583,363,000	
	年	1	583,363,000	583,363,000		114年長照2.0整合型計畫-長照服務給付及支付請增經費。
	4000 獎補助費				7,984,000	26-115年度建置網際網路儲存托嬰中心影像資料費用補助計畫
	4090 其他補助及捐助				7,984,000	
	年	1	7,984,000	7,984,000		建置網際網路儲存托嬰中心影像資料費用補助計畫。
	1000 人事費				118,540,065	27-115年度擴大獨居老人服務計畫
	1020 約聘僱人員待遇				2,751,696	
	年	1	2,463,696	2,463,696		聘用4人人事費。
	1050 退休離職儲金				131,904	
	年	1	131,904	131,904		約聘退離職儲金。
	1055 保險				156,096	
年	1	106,368	106,368		約聘僱健保費。	
年	1	49,728	49,728		約聘僱勞保費。	

接受中央補助支出—接受中央各部會補助支出

臺北市政府社會局

歲出計畫說明提要與各項費用明細表

中華民國115年度

單位：新臺幣元

分支計畫及用途別科目	單位	數量	單價	追加預算數	追減預算數	說明
2000 業務費				47,276,369		
2039 委辦費				36,000,000		
	年	1	36,000,000	36,000,000		獨居老人緊急救援裝置服務費。
2054 一般事務費				11,276,369		
	年	1	10,776,369	10,776,369		辦理擴大獨居老人關懷服務計畫之相關會議及印刷文宣等經費。
	年	1	500,000	500,000		辦理擴大獨居老人關懷服務計畫訓練及活動費。
4000 獎補助費				68,512,000		
4040 對國內團體之捐助				68,512,000		
	年	1	68,512,000	68,512,000		115年擴大獨居老人服務計畫經費。
				3,255,000		28-114年度住宿機構照顧品質獎勵計畫
2000 業務費				3,255,000		
2054 一般事務費				3,255,000		
	年	1	3,255,000	3,255,000		114年度住宿機構照顧品質獎勵計畫行政費。
				51,659,520		29-臺北市中低收入失能老人機構公費安置費
4000 獎補助費				51,659,520		
4090 其他補助及捐助				51,659,520		
	年	1	51,659,520	51,659,520		臺北市中低收入失能老人機構公費安置費。
				1,195,000		30-老人福利機構內不利處境老人倡導關懷服務方案

接受中央補助支出—接受中央各部會補助支出

接受中央補助支出—接受中央各部會補助支出

臺北市政府社會局

歲出計畫說明提要與各項費用明細表

中華民國115年度

單位：新臺幣元

	分支計畫及用途別科目	單位	數量	單價	追加預算數	追減預算數	說 明
接受中央補助支出—接受中央各部會補助支出	4000 獎補助費				1,195,000		
	4090 其他補助及捐助				1,195,000		
		年	1	1,195,000	1,195,000		老人福利機構內不利處境老人倡導關懷服務方案。
						550,000	
	4000 獎補助費				550,000		
	4040 對國內團體之捐助				550,000		
		年	1	550,000	550,000		114年社會及家庭署獎助方案。
						207,617,000	
							32-115年度布建社區照顧關懷據點及巷弄長照站計畫
	1000 人事費					2,152,560	
	1020 約聘僱人員待遇					1,705,860	
		年	1	1,705,860	1,705,860		聘用3人人事費。
	1035 其他給與					93,360	
		年	1	48,000	48,000		休假補助費。
		年	1	45,360	45,360		交通費。
1040 加班費					46,332		
	年	1	46,332	46,332		加班費。	
1050 退休離職儲金					94,824		
	年	1	94,824	94,824		約聘僱退離職儲金。	
1055 保險					212,184		
	年	1	76,464	76,464		約聘僱健保費。	
	年	1	135,720	135,720		約聘僱勞保費。	

接受中央補助支出—接受中央各部會補助支出

臺北市政府社會局

歲出計畫說明提要與各項費用明細表

中華民國115年度

單位：新臺幣元

分支計畫及用途別科目	單位	數量	單價	追加預算數	追減預算數	說明
接受中央補助支出—接受中央各部會補助支出 4000 獎補助費	年	1	205,464,440	205,464,440		115年度辦理布建社區照顧關懷據點及巷弄長照站計畫。
4040 對國內團體之捐助				205,464,440		
4000 獎補助費	年	1	470,000	470,000		33-115年度未滿20歲懷孕服務及後續追蹤輔導服務方案
4040 對國內團體之捐助				470,000		
4000 獎補助費	年	1	470,000	470,000		補助兒少團體辦理未滿20歲懷孕服務及後續追蹤輔導服務方案。
4040 對國內團體之捐助				470,000		
4000 獎補助費	年	1	2,800,000	8,500,000		34-115年度逆境少年及家庭支持服務計畫
4040 對國內團體之捐助				8,500,000		
4000 獎補助費	年	1	5,700,000	5,791,000		補助兒少團體辦理逆境少年及家庭支持服務計畫(公益彩券回饋金)。
4040 對國內團體之捐助				5,791,000		
4000 獎補助費	年	1	5,791,000	5,791,000		35-115年度發展遲緩兒童早期療育費用
4065 社會福利津貼及濟助				5,791,000		
				12,711,000		36-115年度強化社會安全網第二期計畫-兒少及家庭社區支持服務方案

臺北市政府社會局

歲出計畫說明提要與各項費用明細表

中華民國115年度

單位：新臺幣元

分支計畫及用途別科目	單位	數量	單價	追加預算數	追減預算數	說明
接受中央補助支出—接受中央各部會補助支出 4000 獎補助費				12,711,000		
4040 對國內團體之捐助				12,711,000		
	年	1	12,711,000	12,711,000		補助基金會、社區發展協會及兒少團體等辦理強化社會安全網第二期計畫-兒少及家庭社區支持服務方案。
					624,430,000	37-114年度未滿2歲(含延長2至3歲)兒童托育公共化及準公共服務經費暨托育管理經費(第3次核定)
4000 獎補助費				624,430,000		
4040 對國內團體之捐助				26,800,000		
	年	1	26,800,000	26,800,000		補助辦理準公共托嬰中心優化照顧比。
4065 社會福利津貼及濟助				597,630,000		
	年	1	581,310,000	581,310,000		補助辦理未滿2歲兒童托育公共化及準公共服務經費(含延長2-3歲)。
	年	1	16,320,000	16,320,000		居家托育人員提升服務品質獎助。
					11,786,000	38-114年度未滿2歲(含延長2至3歲)兒童托育公共化及準公共服務經費暨托育管理經費(第5次核定)
4000 獎補助費				11,786,000		
4065 社會福利津貼及濟助				11,786,000		
	年	1	11,786,000	11,786,000		補助辦理未滿2歲兒童托育公共化及準公共補助經費(含延長2-3歲)。
					419,809,000	39-115年度未滿2歲(含延長2至3歲)兒童托育公共化及準公共服務經費暨托育管

臺北市政府社會局

歲出計畫說明提要與各項費用明細表

中華民國115年度

單位：新臺幣元

	分支計畫及用途別科目	單位	數量	單價	追加預算數	追減預算數	說 明
接受中央補助支出—接受中央各部會補助支出	4000 獎補助費				419,809,000		理經費(第1次核定)
	4040 對國內團體之捐助				47,038,000		
		年	1	12,946,000	12,946,000		補助辦理準公共托嬰中心優化照顧比。
		年	1	8,243,000	8,243,000		補助提升公共化托育人員薪資差額經費。
		年	1	25,849,000	25,849,000		補助提升準公共托嬰中心托育服務品質獎助經費。
	4065 社會福利津貼及濟助				372,771,000		
		年	1	372,771,000	372,771,000		補助辦理未滿2歲兒童托育公共化及準公共補助經費(含延長2-3歲)。
					4,694,500		40-115年度我國少子女化對策計畫2.0-育有未滿2歲兒童育兒津貼行政費補助
	1000 人事費				1,990,500		
	1020 約聘僱人員待遇				1,476,000		
	年	1	1,476,000	1,476,000		約僱3人人事費。	
1030 獎金				184,500			
	年	1	184,500	184,500		年終獎金。	
1040 加班費				150,000			
	年	1	150,000	150,000		加班費。	
1050 退休離職儲金				54,000			
	年	1	54,000	54,000		約聘僱退離職儲金。	
1055 保險				126,000			
	年	1	36,000	36,000		約聘僱健保費。	

接受中央補助支出—接受中央各部會補助支出

臺北市政府社會局

歲出計畫說明提要與各項費用明細表

中華民國115年度

單位：新臺幣元

分支計畫及用途別科目	單位	數量	單價	追加預算數	追減預算數	說 明	
接受中央補助支出—接受中央各部會補助支出	年	1	90,000	90,000		約聘僱勞保費。	
	2000 業務費			1,604,000			
	2039 委辦費			1,204,000			
	年	1	1,204,000	1,204,000		辦理育有未滿2歲兒童教育宣導之相關業務費。	
	2054 一般事務費			400,000			
	年	1	400,000	400,000		委託辦理托育宣導活動。	
	4000 獎補助費			1,100,000			
	4040 對國內團體之捐助			1,100,000			
	年	1	1,100,000	1,100,000		補助親子館、友善園辦理育有未滿2歲兒童教育宣導。	
	1000 人事費				3,773,250		41-115年度我國少子女化對策計畫-地方政府專案人力
	1020 約聘僱人員待遇				3,773,250		
	年	1	3,354,000	3,354,000		聘用14人人事費。	
	1030 獎金				419,250		
	年	1	419,250	419,250		年終獎金。	
	4000 獎補助費				250,000,000		42-114年度辦理育有未滿2歲兒童育兒津貼(第2次核定)
4065 社會福利津貼及濟助				250,000,000			
年	1	250,000,000	250,000,000		114年度育有未滿2歲兒童育兒津貼(第2次核定)。		
				461,536,000		43-115年度辦理育有未滿2歲兒童育兒津貼(第1次核	

接受中央補助支出—接受中央各部會補助支出

臺北市政府社會局

歲出計畫說明提要與各項費用明細表

中華民國115年度

單位：新臺幣元

	分支計畫及用途別科目	單位	數量	單價	追加預算數	追減預算數	說明
接受中央補助支出—接受中央各部會補助支出	4000 獎補助費				461,536,000		定)
	4065 社會福利津貼及 濟助				461,536,000		
		年	1	461,536,000	461,536,000		115年度育有未滿2歲兒童 育兒津貼(第1次核定)。
						440,000	44-114年度強化推動性騷擾 防治方案
	2000 業務費					440,000	
	2036 按日按件計資酬 金					440,000	
		年	1	440,000	440,000		辦理強化推動性騷擾防治 方案之稿費等。
						230,346	45-114年度新住民家庭服務 中心計畫
	4000 獎補助費					230,346	
	4040 對國內團體之捐 助					230,346	
	年	1	230,346	230,346		補助本市新住民家庭服務 中心計畫專業服務費及服 務方案費。	
						700,000	46-115年度設籍前婚姻移民 社會救助計畫
4000 獎補助費					700,000		
4065 社會福利津貼及 濟助					700,000		
	年	1	700,000	700,000		補助本市設籍前婚姻移民 社會救助計畫。	
						2,115,000	47-115年度新住民家庭服務 中心計畫
4000 獎補助費					2,115,000		

接受中央補助支出—接受中央各部會補助支出

臺北市政府社會局

歲出計畫說明提要與各項費用明細表

中華民國115年度

單位：新臺幣元

	分支計畫及用途別科目	單位	數量	單價	追加預算數	追減預算數	說 明
接受中央補助支出—接受中央各部會補助支出	4040 對國內團體之捐助	年	1	2,115,000	2,115,000		補助社福團體辦理本市新住民家庭服務中心計畫服務方案費、翻譯及通譯費、專案計畫管理費。
					2,115,000		
	1000 人事費					1,389	99-配合預算編列至千元，增列進位數
	1035 其他給與				235		
		年	1	235	235		配合預算編列至千元，增列進位數235元。
					235		
	2000 業務費					531	
	2054 一般事務費					531	
		年	1	531	531		配合預算編列至千元，增列進位數531元。
					531		
4000 獎補助費					623		
4090 其他補助及捐助					623		
	年	1	623	623		配合預算編列至千元，增列進位數623元。	
				623			
	02接受中央各部會補助建設支出				10,598,000		市款10,598,000元
						105,894	01-115年度辦理所得未達一定標準認定及國民年金被保險人繳費率提升計畫
	4000 獎補助費					105,894	
	4025 政府機關間之補助	年	1	105,894			補助本市大同、中山、松山區公所國民年金派駐服務員電腦汰換之採購經費。
					105,894		
						1,000,000	02-115年度社區式身心障礙服務銜接長照整合型計畫-

接受中央補助支出—接受中央各部會補助支出

臺北市政府社會局

歲出計畫說明提要與各項費用明細表

中華民國115年度

單位：新臺幣元

分支計畫及用途別科目	單位	數量	單價	追加預算數	追減預算數	說 明
接受中央補助支出—接受中央各部會補助支出 4000 獎補助費 4040 對國內團體之捐助	年	1	1,000,000	1,000,000		布建身心障礙者社區式日間照顧服務
				1,000,000		補助社福團體辦理布建身心障礙者社區式日間照顧服務(資本門)。
4000 獎補助費 4040 對國內團體之捐助	年	1	400,000	400,000		03-115年度社區式身心障礙服務銜接長照整合型計畫-失能身心障礙者特殊需求加值服務
				400,000		補助社福團體辦理無障礙環境及體適能活動室、情緒管理室及安全防護之設施設備。
4000 獎補助費 4040 對國內團體之捐助	年	1	1,080,000	1,080,000		04-115年度身心障礙者服務中心提升品質及人力補助計畫
				1,080,000		補助社福團體辦理身心障礙者服務中心及社區式日間照顧服務。
3000 設備及投資 3035 雜項設備費	年	1	45,000	45,000		05-115年度身心障礙社區服務資源及縣市擴充社區資源布建人力計畫-擴充各縣市政府社區式服務資源布建人力
				45,000		

臺北市政府社會局

歲出計畫說明提要與各項費用明細表

中華民國115年度

單位：新臺幣元

	分支計畫及用途別科目	單位	數量	單價	追加預算數	追減預算數	說 明
接受中央補助支出—接受中央各部會補助支出	4000 獎補助費	年	1	45,000	45,000		辦理擴充各縣市政府社區式服務資源布建人力設施設備費。
							06-115年度社區式身心障礙服務銜接長照整合型計畫-充實輔具服務專車
	4040 對國內團體之捐助	年	1	940,000	940,000		輔具服務專車1輛(車體含改裝、車體彩繪、車輛保險、車輛法定規費及稅額(含牌照稅及燃料稅等)、領牌相關稅金等)。
							07-115年身心障礙者社區支持服務整合型計畫-家庭照顧者支持服務
	4000 獎補助費	年	1	175,000	175,000		據點營運費含設施設備(資本門)。
							08-115年身心障礙者社區支持服務整合型計畫-身心障礙者多元社區居住與生活服務
	4040 對國內團體之捐助	年	1	5,100,000	5,100,000		開辦設施設備費及修繕費(資本門)。
							09-115年度身心障礙者需求評估人員補助計畫
	3000 設備及投資	年	1	120,000	120,000		

接受中央補助支出—接受中央各部會補助支出

臺北市政府社會局

歲出計畫說明提要與各項費用明細表

中華民國115年度

單位：新臺幣元

	分支計畫及用途別科目	單位	數量	單價	追加預算數	追減預算數	說 明	
接受中央補助支出—接受中央各部會補助支出	3035 雜項設備費	年	1	120,000	120,000			
					120,000		辦理身心障礙者需求評估人員補助計畫設施設備費。	
					150,000		10-115年度新住民家庭服務中心計畫	
	4000 獎補助費				150,000			
	4040 對國內團體之捐助	年	1	150,000	150,000			
					150,000		補助社福團體辦理本市新住民家庭服務中心計畫設施設備及修繕費。	
						1,481,250		11-115年度身心障礙社區服務資源及縣市擴充社區資源布建人力計畫-擴增社區日間作業設施
	4000 獎補助費				1,481,250			
	4040 對國內團體之捐助	年	1	1,481,250	1,481,250			
					1,481,250		辦理擴增社區日間作業設施。	
					856		99-配合預算編列至千元，增列進位數	
4000 獎補助費					856			
4090 其他補助及捐助	年	1	856	856				
				856		配合預算編列至千元，增列進位數856元。		

接受中央補助支出—接受中央各部會補助支出

臺北市政府社會局

追加(減)預算人事費分析表

中華民國115年度

0463720200-福利服務支出-接受中央補助支出-接受中央各部會補助支出

單位：新臺幣元

類別	預算員額	全年度人事費											備註	
		民意代表待遇	政務人員待遇	法定編制人員待遇	約聘僱人員待遇	技工及工友待遇	獎金	其他給與	加班費	退休退職給付	退休離職儲金	保險		合計
合計	85	-	-	-	26,523,791	-	2,804,905	1,280,118	196,332	-	1,351,632	2,820,222	34,977,000	
約聘僱人員	85	-	-	-	26,523,791	-	2,804,905	519,900	-	-	1,351,632	2,820,222	34,020,450	
其他人事費		-	-	-	-	-	-	760,218	196,332	-	-	-	956,550	

本 頁 空 白

四、參 考 表

臺北市政府社會局

歲出一級用途別科目分析表

中華民國115年度

單位：新臺幣千元

名稱及編號	合計	經常支出						資本支出					
		人事費	業務費	獎補助費	債務費	預備金	小計	人事費	業務費	設備及投資	獎補助費	預備金	小計
合計	4,394,205	34,977	245,825	4,102,645			4,383,447			165	10,593		10,758
62091900000 社會救助支出	874,700			874,700			874,700						
62091900200 經濟安全及平宅 服務業務	874,700			874,700			874,700						
62091900203 經濟安全及平宅 服務業務	874,700			874,700			874,700						
63091900000 福利服務支出	3,519,505	34,977	245,825	3,227,945			3,508,747			165	10,593		10,758
63091902100 社會福利服務	466,457		74,376	391,921			466,297				160		160
63091902101 社會福利服務業 務	466,457		74,376	391,921			466,297				160		160
63091907200 接受中央補助支 出	3,053,048	34,977	171,449	2,836,024			3,042,450			165	10,433		10,598
63091907202 接受中央各部會 補助支出	3,053,048	34,977	171,449	2,836,024			3,042,450			165	10,433		10,598

臺北市政府社會局

追加(減)預算資本支出分析表

中華民國115年度

單位：新臺幣千元

名稱及編號	合計	設備及投資								其他資本支出	
		土地	房屋建築及設備	公共建設及設施	機械設備	運輸設備	資訊軟體設備	雜項設備	權利		投資
合計	10,758	-	-	-	-	-	-	165	-	-	10,593
63091902100 社會福利服務	160	-	-	-	-	-	-	-	-	-	160
63091902101 社會福利服務業務	160	-	-	-	-	-	-	-	-	-	160
63091907200 接受中央補助支出	10,598	-	-	-	-	-	-	165	-	-	10,433
63091907202 接受中央各部會補助支出	10,598	-	-	-	-	-	-	165	-	-	10,433

臺北市政府社會局

追加(減)預算人事費彙計表

中華民國115年度

單位：新臺幣元

類別	預算員額	全年度人事費											備註	
		民意代表待遇	政務人員待遇	法定編制人員待遇	約聘僱人員待遇	技工及工友待遇	獎金	其他給與	加班費	退休退職給付	退休離職儲金	保險		合計
合計	85	-	-	-	26,523,791	-	2,804,905	1,280,118	196,332	-	1,351,632	2,820,222	34,977,000	
約聘僱人員	85	-	-	-	26,523,791	-	2,804,905	519,900	-	-	1,351,632	2,820,222	34,020,450	
其他人事費		-	-	-	-	-	-	760,218	196,332	-	-	-	956,550	

臺北市政府社會局

追加(減)預算約聘僱人員費用分析表

中華民國115年度

單位：新臺幣元

款	項	目	節	科 目	約聘人員 (人*月)	約僱人員 (人*月)	全年度預算數	說 明
				名稱及編號				
				合 計			34,020,450	包括約聘僱人員待遇26,523,791元、年終工作獎金2,804,905元、保險費2,820,222元、離職儲金1,351,632元及休假補助519,900元不休假加班費0元。
09				00090000000 臺北市政府社會局主管			34,020,450	-
	001			00091900000 臺北市政府社會局			34,020,450	-
		09		63091907200 接受中央補助支出			34,020,450	-
			01	63091907202 接受中央各部會補助支出			34,020,450	-
					5x12	-	2,000,687	115年度身心障礙者服務中心提升品質及人力補助計畫312薪點5人。
					-	-	-	
					2x12	-	746,188	115年度身心障礙社區服務資源及縣市擴充社區資源布建人力計畫-擴充各縣市政府社區式服務資源布建人力328薪點2人。
					-	-	-	
					1x12	-	587,649	115年身心障礙者社區支持服務整合型計畫-家庭照顧者支持服務392薪點1人。
					-	-	-	
					52x12	-	19,851,732	115年度身心障礙者需求評估人員補助計畫52人(296薪點2人699,805元、312薪點31人10,770,459元、328薪點2人781,185元、344薪點5人2,038,755元、360薪點3人1,274,730元、376薪點3人1,326,187元、392薪點2人923,830元、408薪點2人958,929元、456薪點1人530,155元、472薪點1人547,697元)。
					-	-	-	
					1x12	-	407,880	115年度擴增多元化身心障礙福利機構服務計畫-地方政府執行多元化身心障礙福利機構服務人力擴充296薪點1人。
					-	-	-	
					14x12	-	3,773,250	115年度我國少子女化對策計畫-地方政府專案人力14人(312薪點11人2,936,250元、328薪點2人553,500元、360薪點1人283,500元)。
					-	-	-	

臺北市政府社會局

追加(減)預算約聘僱人員費用分析表

中華民國115年度

單位：新臺幣元

款	項	目	節	目 名稱及編號	約聘人員 (人*月)	約僱人員 (人*月)	全年度預算數	說 明
					4x12	-	2,751,696	115年度擴大獨居老人服務計畫
					-	-	-	328薪點4人。
					3x12	-	2,060,868	115年度布建社區照顧關懷據點
					-	-	-	及巷弄長照站計畫
					-	3x12	1,840,500	115年度我國少子女化對策計畫
					-	-	-	2.0-育有未滿2歲兒童育兒津貼
								行政費補助3人(300薪點1人
								586,500元、310薪點2人
								1,254,000元)。

歲出按職能及經

中華民國115

職能別分類	經濟性分類	經常支出							資本支出			
		受僱人員報酬	商購 品及 勞務 支出	債務利息	土地租金支出	經常移轉			經常支出合計	投資及增資		
						對企業	對非 家庭利 及機 構間	對政府		對國外	對營業基金	對非 營業特 種基金
總計		44,955	235,847						4,383,447			
01 一般公共事務												
02 防衛												
03 公共秩序與安全												
04 教育												
05 保健												
06 社會安全與福利		44,955	235,847			4,102,645			4,383,447			
07 住宅及社區服務												
08 娛樂、文化與宗教												
09 燃料與能源												
10 農、林、漁、牧業												
11 礦業、製造業及營造業												
12 運輸及通信												
13 其他經濟服務												
14 環境保護												
15 其他支出												

濟性綜合分類表

年度

單位：新臺幣千元

資本支出														
資本移轉				土地購入	無形資產購入	固定資本形成							資本支出合計	總計
對企業	對非營利及民間機構	對政府	對國外			住宅	非住宅房屋	營建工程	運輸工具	資訊軟體	其他設備及機器	土地改良		
	10,487										271	10,758	4,394,205	
	10,487										271	10,758	4,394,205	