

113年度臺北市政府

重陽敬老禮金

懶人包



主辦單位:  臺北市政府社會局
Department of Social Welfare, Taipei City Government

臺北與我 好好慢老
掌握自己的幸福步調

廣告

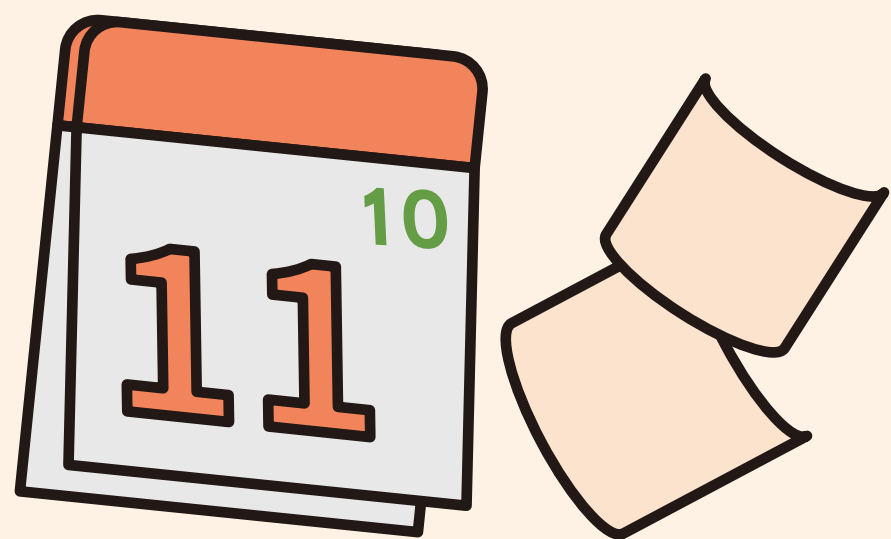
致送對象

至 **重陽節** 當日設籍本市滿 **3個月**

113/10/11

113/7/11前設籍

- ① **65歲以上** 長者 → 48/12/31前出生
- ② **55歲以上** 原住民長者 → 58/12/31前出生



65~98歲長者 48/12/31前出生

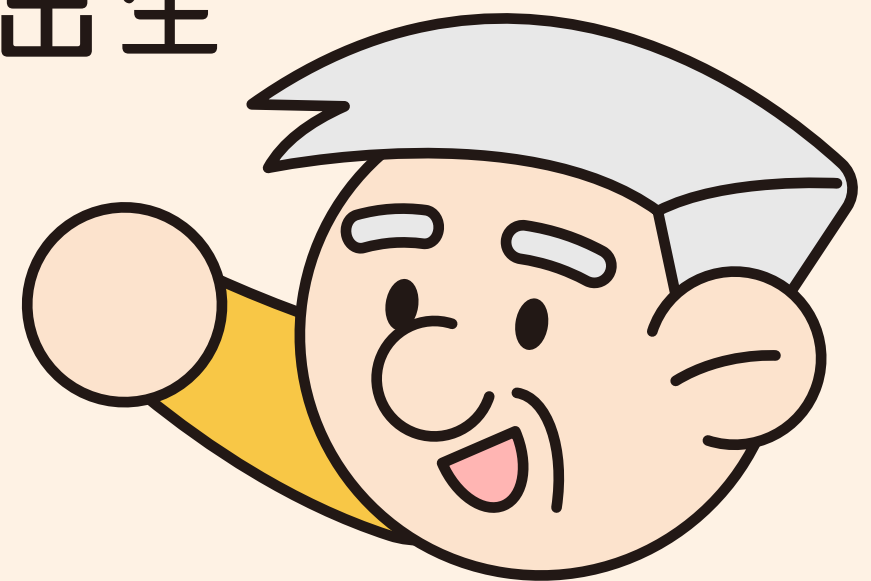
55~88歲原住民 58/12/31前出生

每人新臺幣**1,500元**

99歲長者 14/12/31前出生

89歲原住民 24/12/31前出生

每人新臺幣**1萬元**及
禮品一份



65歲以上（原住民55歲以上）長者領取方式 擇一方式領取

1

8/12 第一次 匯款入帳

7/24前填寫「臺北市政府重陽敬老禮金匯款同意書」兩種方式：

- **線上申請：**
至社會局網站
- **紙本申請：**
至北市各區公所社會課
小提醒-僅限匯入長者本人帳戶

2

8/19 - 9/6 敬老及愛心卡 靠卡領取

領取地點：

- 悠遊卡加值機
- 全臺四大超商
- 全臺美廉社

3

9/30 第二次 匯款入帳

9/6前填寫「臺北市政府重陽敬老禮金匯款同意書」兩種方式：

- **線上申請：**
至社會局網站
- **紙本申請：**
至北市各區公所社會課
小提醒-僅限匯入長者本人帳戶

4

10/7 - 10/20 定點領取

於期間內前往設籍區公所公布之指定時間及地點領取。

● 特殊資格

- **8/12直接匯入：**為北市低收入戶、中低收入戶或中低收入老人生活津貼者，撥款帳戶為長者本人。以上長者如未收到款項，請循其他管道（敬老卡靠卡、填寫匯款同意書、設籍區公所公布之定點領取）
- **99歲以上(89歲原住民以上)人瑞：**由各區公所里幹事到府致送或可先填寫匯款帳戶採優先匯款入帳，後續到府致送禮品。

● 小提醒

- 前一年度已提供匯款帳戶之長者將直接入帳，若帳戶有所更動，可至社會局官網修改。

1

8/12 第一次 匯款入帳

7/24前填寫「臺北市政府重陽敬老禮金匯款同意書」兩種方式：

- **線上申請**：至社會局網站
- **紙本申請**：至北市各區公所社會課

申請後依社會局公告之匯款日匯款至長者指定之郵局、銀行（含外商）、信合社或農漁會帳戶。

- **小提醒**

- **僅限匯入長者本人帳戶**，前一年度已提供匯款帳戶之長者將直接入帳，若帳戶有所更動，可至社會局官網修改。



線上匯款申請
QRcode



紙本同意書
QRcode

- **特殊資格**

- **8/12 直接匯入**：為本市低收入戶、中低收入戶或中低收入老人生活津貼者，撥款帳戶為長者本人。

如未收到款項，請循其他管道（敬老卡靠卡、填寫匯款同意書、設籍區公所公布之定點領取）

65歲以上（原住民55歲以上）長者領取方式

2

8/19 - 9/6 敬老及愛心卡（敬老註記）靠卡領取

領取地點：

- 悠遊卡加值機
- 全臺四大超商
- 全臺美廉社



領取通關密語：向店員或服務人員說「我要領臺北市重陽禮金」



悠遊卡加值機



7-ELEVEN



全家



萊爾富
萊爾富



OK



美廉社



悠遊卡歷史交易
查詢QRcode



可使用敬老卡及愛心卡（敬老註記）
消費通路QRcode

3

9/30 第二次 匯款入帳

9/6前填寫「臺北市政府重陽敬老禮金匯款同意書」兩種方式：

- **線上申請**：至社會局網站
- **紙本申請**：至北市各區公所社會課

申請後依社會局公告之匯款日匯款至長者指定之郵局、銀行（含外商）、信合社或農漁會帳戶。

- **小提醒**

- **僅限匯入長者本人帳戶**，前一年度已提供匯款帳戶之長者將直接入帳，若帳戶有所更動，可至社會局官網修改。



線上匯款申請
QRcode



紙本同意書
QRcode

65歲以上（原住民55歲以上）長者領取方式



10/7-10/20 定點領取

期間內前往設籍區公所公布之指定時間及地點領取。

領取請攜帶以下證件：

- **本人領取：**身分證正本及印章（可現場簽名）。
- **代為領取：**請代領人出示雙方身分證正本及印章（長者本人），另代領人可現場簽名或蓋章。

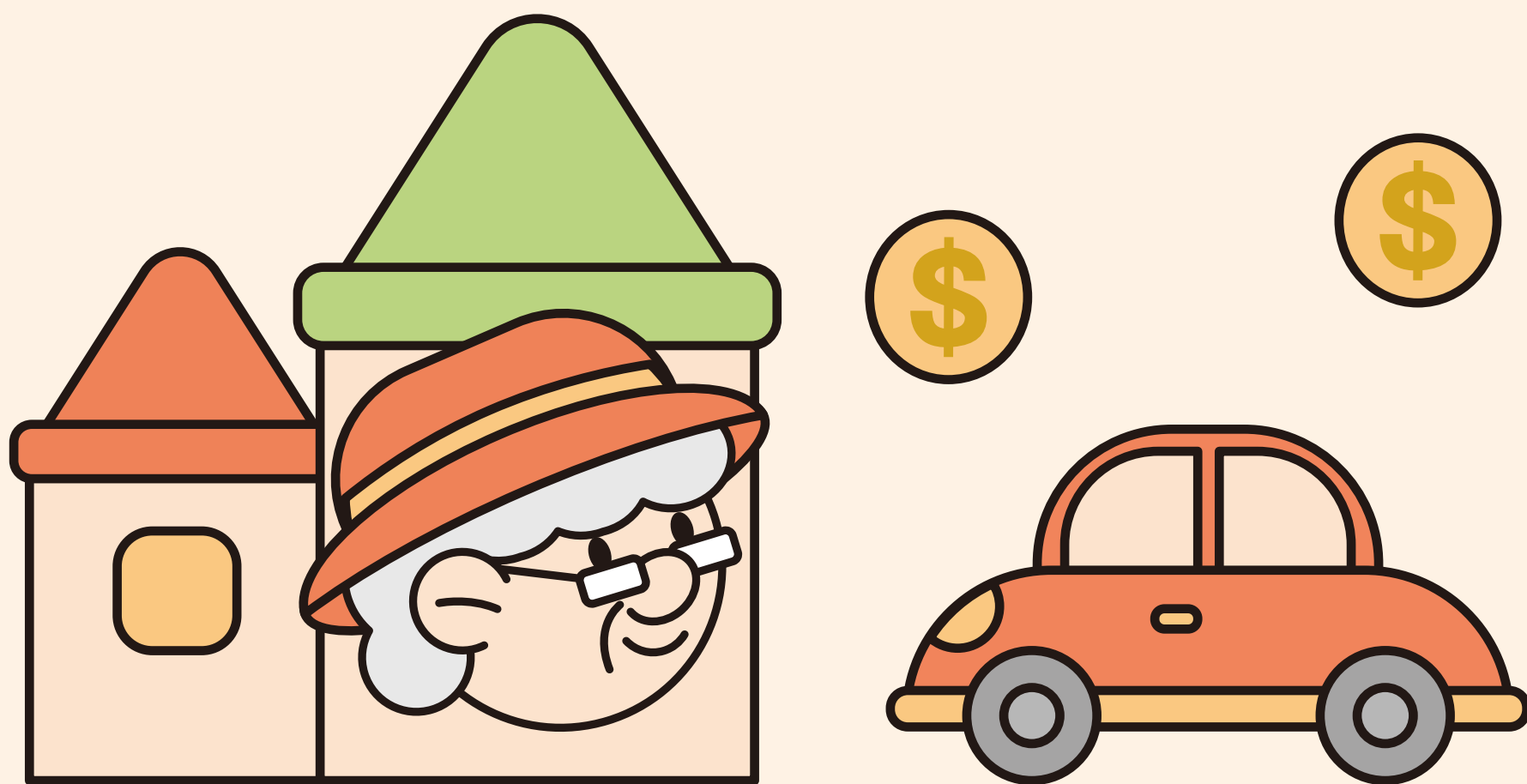


地點QRcode

8/12優先匯款入帳，後續禮品親送到府
9月下旬-11月中旬人瑞禮金及禮品由里幹事親送到府

兩種領取方式：

- 可先填寫匯款帳戶採**優先匯款入帳**，後續到府致送禮品。
- 由里幹事**親送禮金及禮品**到府。



線上匯款申請
QRcode



紙本同意書
QRcode

12/13 匯款補發入帳

11/29前填寫「臺北市政府重陽敬老禮金匯款同意書」兩種方式：

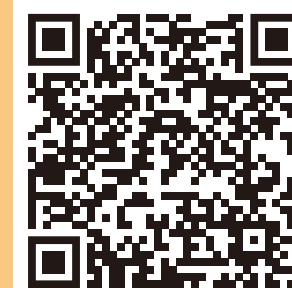
- **線上申請**：至社會局網站
- **紙本申請**：至北市各區公所社會課

申請後依社會局公告之匯款日匯款至長者指定之郵局、銀行（含外商）、信合社或農漁會帳戶。

- 小提醒
 - **僅限匯入長者本人帳戶**，前一年度已提供匯款帳戶之長者將直接入帳，若帳戶有所更動，可至社會局官網修改。
 - 未於重陽節前領取敬老禮金之受領人，得於當年度**12/31前申請補發**；**屆期未申請者，視為放棄領取。**



線上匯款申請
QRcode



紙本同意書
QRcode

114/1/14 匯款補發入帳

12/31前填寫「臺北市政府重陽敬老禮金匯款同意書」兩種方式：

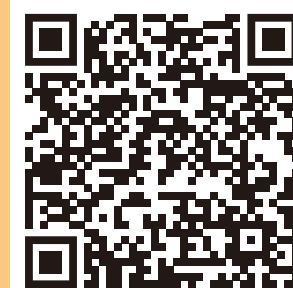
- **線上申請**：至社會局網站
- **紙本申請**：至北市各區公所社會課

申請後依社會局公告之匯款日匯款至長者指定之郵局、銀行（含外商）、信合社或農漁會帳戶。

- 小提醒
 - **僅限匯入長者本人帳戶**，前一年度已提供匯款帳戶之長者將直接入帳，若帳戶有所更動，可至社會局官網修改。
 - 未於重陽節前領取敬老禮金之受領人，得於當年度**12/31前申請補發**；**屆期未申請者，視為放棄領取。**



線上匯款申請
QRcode



紙本同意書
QRcode

步驟 1

- □ X



公托報名登記	好孕2U專車補助	育兒津貼
查詢老人健保補助資格	重陽敬老禮金	重陽敬老禮金匯款及捐款線上申請
共盤據點表件區	澄清專區	社會局公告
身心障礙活動查詢	PLAY FOR ALL 臺北市共融式遊戲場	身心障礙福利簡介
社福機構空位即時查詢	小巨蛋公益門票	居住國內183日試算器 (建議IE 10以上開啟)
實物銀行媒合專區	0-2歲準公共化托育	呷百二心聚點

直接掃描下方QRcode
或前往社會局官網點選「重陽敬老禮金匯款及捐款線上申請」

步驟 2

- □ X



點選匯款申請

匯款申請 匯款申請單 • 身分證字號 • 連絡電話 • 郵局或富邦銀行帳戶	公益捐款 公益捐款 • 身分證字號 • 生日年月日	紀錄查詢 紀錄查詢 • 身分證字號 • 生日年月日
--	---	---

線上匯款申請 QRcode

臺北市重陽敬老禮金	服務時間 一般時間 8:30-17:30 午休時間 12:30-13:30	發放對象 敬老禮金發放對象為設籍本市至重陽節當日已滿3個月以上，且於當年12月31日年滿65歲以上長者或年滿65歲以上原住民長者。
------------------	--	---

個人資料利用同意書閱讀完畢後點選同意

步驟 3



重陽敬老禮金匯款帳號申請

個人資料蒐集/處理/利用同意書

依據「個人資料保護法」規定，取得您提供的個人資料，需告知下列事項，懇請您耐心閱讀：

- 一、取得之目的：為了致送臺北市重陽敬老禮金之用。
- 二、取得之內容：姓名、身分證、聯絡方式及帳戶等，詳如下。

三、運用個人資料之期間、地區、對象及方式：

(一) 期間：永久保存，以便持續提供計畫資訊、關懷與照

同意

不同意

填寫長者個人資訊及驗證碼，確認完畢後送出查詢

步驟 4



匯款帳號申請查詢

以下請填寫長者本人資訊以利查詢

身分證字號：

*長者身分證字號

生日：民國前 民國後 (民國:0420303)

ex:0420303

驗證碼

請輸入右方數字

511120

重新產生驗證碼

送出查詢

返回



已提供受款帳戶者
跳出此畫面

步驟 5



帳號查詢結果



臺北市 重陽敬老禮金

帳號查詢結果

申請人姓名:

朱○源

身分證字號:

■■■■■■■■■■

聯絡電話:

■■■■■■■■■■

手機:

■■■■■■■■■■

撥款別:

郵局 台北富邦銀行 其他金融機構

受款帳戶:

■■■■■■■■■■
■■■■■■■■■■

確認後**需修改**，
請按修改。

修改

確認後**無修改**，
請按返回。

返回

重陽敬老禮金線上匯款申請

提醒!!! 僅限匯入長者本人帳戶。
銀行之專戶為專款專用,故無法存入或匯入,
請填寫其他帳戶申請。

步驟 6

- □ ×



匯款申請單

以下請填寫長者本人資訊以利申請

申請人姓名:

*申請人,請輸入長者本名

身分證字號:

聯絡電話:

手機:

撥款別:

郵局 台北富邦銀行 其他金融機構

受款帳戶:(限申請人本人帳戶,另專戶為專款專用,故無法存入或匯入,請填寫其他帳戶申請。)

銀行代碼

銀行帳號

注意事項:

最後重陽敬老禮金皆匯入此帳戶,未來如帳戶有更動,請主動與各區公所社會課或社會局老福科聯繫,取得之內容:姓名、身分證、聯絡方式及帳戶等。

已知悉

送出申請

返回

再次確認內容

步驟 7

- □ ×

匯款申請單



匯款申請單

以下請填寫長者本人資訊以利申請

申請人姓名:

朱○源

身分證字號:

聯絡電話:

手機:

撥款別:

郵局 台北富邦銀行 其他金融機構

受款帳戶:

確定送出申請

返回



申請完成

OK

👉 小提醒

如欲確認是否完成申請,可重複步驟2至步驟4再次查詢。

步驟 1



臺北市 重陽敬老禮金

匯款申請



匯款申請單

- 身分證字號
- 連絡電話
- 郵局或富邦銀行帳戶

公益捐款



公益捐款

- 身分證字號
- 生日年月日

紀錄查詢



紀錄查詢

- 身分證字號
- 生日年月日



點選捐款申請



臺北市 重陽敬老禮金

一般時間
8:30~17:30
午休時間
12:30~13:30

敬老禮金發給對象為設籍本市至重陽節當日已達3個月以上，且於當年12月31日年滿65歲以上長者或年滿55歲以上原住民族長者。

若有其他疑問或詳細資訊請洽各區公所社會課及社會局老福科。



個人資料利用同意書閱讀完畢後點選同意

步驟 2



臺北市 重陽敬老禮金

公益捐款

個人資料蒐集/處理/利用同意書

依據「個人資料保護法」規定，取得您提供的個人資料，需告知下列事項，懇請您耐心閱讀：

- 一、取得之目的：為了致送臺北市重陽敬老禮金之用。
- 二、取得之內容：姓名、身分證、聯絡方式及帳戶等，詳如下。

三、運用個人資料之期間、地區、對象及方式：

(一) 期間：永久保存，以便持續提供社區資訊、關懷與服

同意

不同意

填寫長者個人資訊及驗證碼，確認完畢後送出查詢

步驟 3



臺北市 重陽敬老禮金

公益捐款申請查詢

以下請填寫長者本人資訊以利查詢

身分證字號：

*長者身分證字號

生日：民國前 民國後 (民國:0420303)

ex:0420303

驗證碼

請輸入右方數字

802503

重新產生驗證碼

送出查詢

返回

步驟 4



臺北市 重陽敬老禮金

申請單

長者姓名：

身分證字號：

聯絡電話：

手機：

地址：

臺北市

提醒!!!請上傳彩色且清晰身分證正、反面圖檔，另簽名請清楚簽寫正楷中文。

茲收到臺北市重陽敬老禮金全額新臺幣 壹萬 元

並同意將上列捐款予臺北市政府社會局(以下簡稱社會局)民間捐款專戶專用於以下勾選項目使用。

- 急難救助 身心障礙福利 老人福利
 婦女福利 兒童福利或少年福利 不指定用途

捐款徵信方式

本人 同意 不同意 於社會局網站公開捐款資訊

身分證影本正面：

身分證影本反面：

簽名：

送出申請

返回

清除簽名

步驟 5



臺北市
重陽敬老禮金

確認申請單

長者姓名:

[Redacted]

身分證字號:

[Redacted]

聯絡電話:

手機:

[Redacted]

通訊地址:

臺北市 中山區 朱崙里

[Redacted]

同意將款項捐予臺北市政府社會局民間捐款專戶專用於列項項目使用：

本人 **同意** 於社會局網站公開捐款資訊

[Redacted]



申請完成

OK

送出申請

返回

敬老卡靠卡領取

113年度臺北市重陽敬老禮金Q&A



Q1.我9月生日可以用敬老卡領取嗎?

A1.請您於8/30日申辦敬老卡或愛心卡（註記敬老），9/6前持敬老卡到指定地點靠卡領取。如不及於8/30申辦敬老卡，可依循其他管道（匯款、定點領取）領取重陽禮金。

Q2.如何確認禮金是否已經入帳?

A2.靠卡領取：悠遊卡公司官網 > 歷史交易紀錄網查詢。
悠遊卡官方LINE > 「銀髮專區」查詢。



悠遊卡歷史交易
查詢QRcode

Q3.無法使用敬老卡兌領怎麼辦?

A3.請先確認是否已兌領完成，若尚未兌領卻無法使用敬老卡，則再確認票卡有無辦理展期。若尚有問題，請洽**市府1999專線或悠遊卡客服02-412-8880**詢問，或依循其他管道（匯款、定點領取）領取重陽禮金。

Q4.我想將重陽禮金作為公益捐款捐出，該怎麼做?

A4.線上捐款- 掃描QRcode線上填寫。

紙本捐款- 於社會局網站下載填寫紙本「重陽敬老禮金領據暨捐款同意書」，選擇並指定該款項專款專用，填寫完成後，郵寄或親送至12區公所。



線上捐款
QRcode



紙本同意書
QRcode

匯款領取



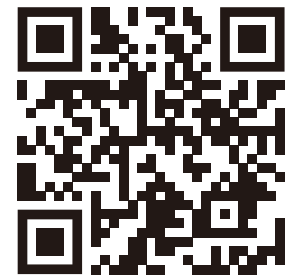
113年度臺北市重陽敬老禮金Q&A

Q1.如何確認禮金是否已經入帳?

A1.可於社會局網站查詢記錄，或至匯款申請之郵局、銀行或農漁會補摺查詢，本市皆備註「重陽禮金」或「北市重陽禮金」字樣。

Q2.無法兌領怎麼辦?

A2.請先確認有無申請匯款及匯款為長者本人帳戶，若有相關問題請洽各區公所及市府1999專線。



查詢記錄
QRcode

Q3.錯過8/12第一次匯款入帳，該怎麼辦?

A3.請於9/6前填寫「臺北市政府重陽敬老禮金匯款同意書」，本局將於9/30第二次匯款。

Q4.我想將重陽禮金作為公益捐款捐出，該怎麼做?

A4.線上捐款- 掃描QRcode線上填寫。

紙本捐款- 於社會局網站下載填寫紙本「重陽敬老禮金領據暨捐款同意書」，選擇並指定該款項專款專用，填寫完成後，郵寄或親送至12區公所。



線上捐款
QRcode



紙本同意書
QRcode

定點領取

113年度臺北市重陽敬老禮金Q&A

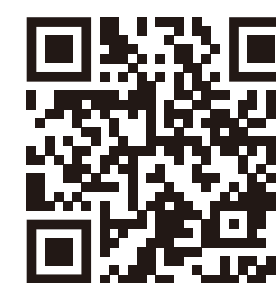


Q1.要攜帶甚麼?

A1.本人領取，請攜帶**身分證正本及印章（可現場簽名）**，
若**代為領取**，請代領人攜帶**雙方身分證正本及印章（長者本人）**，
另代領人可現場簽名或蓋章。

Q2.無法兌領怎麼辦?

A2.請現場確認，並可後續於社會局網站查詢紀錄。



查詢記錄
QRcode

Q3.錯過定點領取方式的期間，該怎麼辦?

A3.12/31前至社會局網站線上申請或提交紙本匯款同意書，社會局將分階段
補發至長者本人之帳戶。

Q4.我想將重陽禮金作為公益捐款捐出，該怎麼做?

A4.線上捐款- 掃描QRcode線上填寫。

紙本捐款- 於社會局網站下載填寫紙本「重陽敬老
禮金領據暨捐款同意書」，選擇並指定該款項專
款專用，填寫完成後，郵寄或親送至12區公所。



線上捐款
QRcode



紙本同意書
QRcode

臺北市政府社會局提醒您，為避免詐騙情形發生，請勿聽信網路社群媒體及非臺北市政府官方訊息，

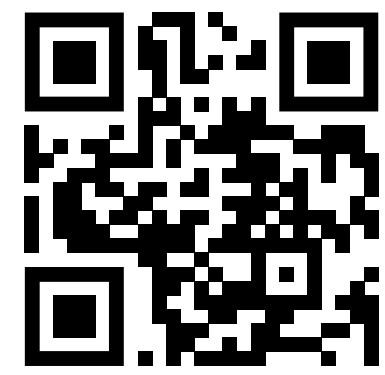
另社會局不會主動要求

- 匯款
- 提供金融卡
- 信用卡等個人帳戶資料

社會局再次呼籲民眾切勿輕信及轉傳網路假消息。

若您接獲可疑來電顯示及簡訊或是口音特殊，請撥打免付費「反詐騙165專線」。

若要確認重陽敬老禮金相關資訊請聯繫社會局或各區公所查證，或可至社會局網站查詢，點選頁面重陽敬老禮金。



社會局網站

