

市政統計週報

(第1152號)

發稿單位：臺北市政府主計處

發稿日期：110年10月13日

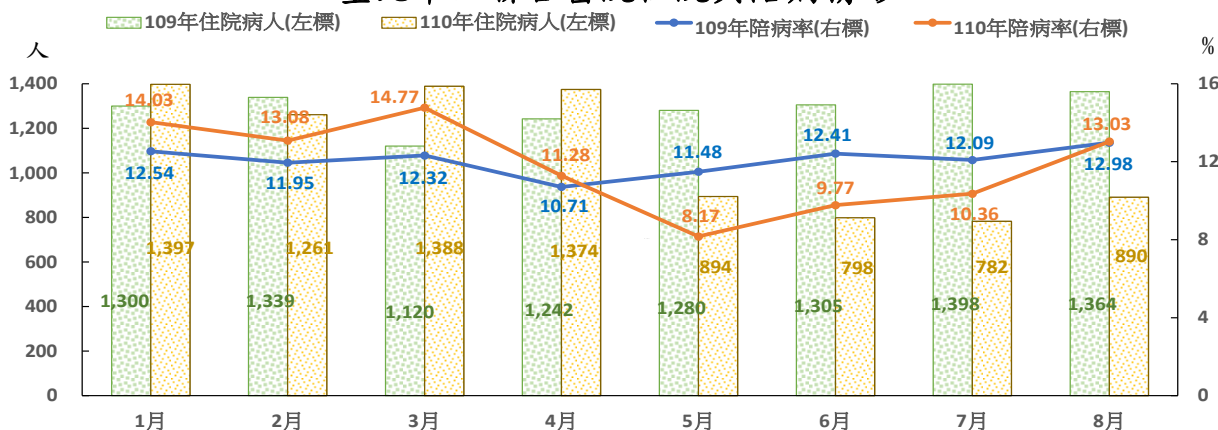
聯絡人：蘇麗萍 27287624

【提要】110年1月至8月臺北市立聯合醫院住院病人計8,784人，較上年同期減少1,564人(-15.1%)，其中有陪病人員照顧或陪伴者計4,295人，較上年同期則減少1,651人(-27.8%)。

依臺北市政府衛生局統計，110年1月至8月臺北市立聯合醫院住院病人計8,784人，較上年同期減少1,564人(-15.1%)，主因係嚴重特殊傳染性肺炎疫情三級警戒期間，該院減少、延緩非緊急住院及手術所致。又上述住院病人中，無陪病人員者計4,489人(占51.1%)，較上年同期增加87人(2.0%)，至有陪病人員者計4,295人(占48.9%)，則較上年同期減少1,651人(-27.8%)。

觀察前述110年1月至8月有陪病人員之住院病人，其陪病者屬照顧性質計2,516人，屬陪伴性質計1,779人，分別較上年同期減少14.4%及40.8%，主因係該院為符合中央流行疫情指揮中心相關疫情規範，採取必要的措施所致。又有陪病人員照顧之住院病人中，屬醫師指定須有人照顧者計1,447人；餘非醫師指定者計1,069人，占有住院病人之比率(即陪病率)為12.2%，較上年略增0.1個百分點。

臺北市立聯合醫院住院與陪病情形



臺北市立聯合醫院住院病人概況

年月別	住院病人(人) ①	無陪病人員之病人(人)	有陪病人員之病人(人)									陪病率(%) ⑥
			總計	照顧②				陪伴③				
				合計	醫師指定 ④	看護 ⑤	外傭	家屬	合計	家屬	外傭 ⑤	
109年1月至8月	10,348	4,402	5,946	2,940	1,691	1,133	1,020	787	3,006	2,046	960	12.07
110年1月至8月	8,784	4,489	4,295	2,516	1,447	942	831	743	1,779	1,168	611	12.17
較上年同期 增減數(百分點)	-1,564	87	-1,651	-424	-244	-191	-189	-44	-1,227	-878	-349	(0.10)
較上年同期增減%	-15.11	1.98	-27.77	-14.42	-14.43	-16.86	-18.53	-5.59	-40.82	-42.91	-36.35	--

資料來源：臺北市政府衛生局。

附註：①住院病人數=無陪病人員之病人數+有陪病人員之病人數。②係指親友或其他陪病人員協助執行住院病人身體清潔或餵食或翻身等服務。③係指無照顧之情事，惟仍有親友或其他陪病人員在旁陪伴者。為符合嚴重特殊傳染性肺炎中央流行疫情指揮中心相關疫情規範，致110年5月至7月有陪病人員陪伴之病人數較上年同期大幅減少7成。④係指透過看護中心所僱用之照顧人員。⑤係指受僱於個人或家庭之外籍看護工。⑥係指有親友或其他陪病人員照顧之住院病人數扣除醫師指定陪病之住院病人數後，占有住院病人數之比率。

*本週報自88年5月11日起透過下列網際網路發行，自第122號起於本處網站發行電子報，另本處自98年起新增不定期發布之「臺北市統計專題分析報告」。

*本處網址 <https://dbas.gov.taipei> 市政統計週報區及公告資訊項下新聞稿區。

*市府網址 <https://www.gov.taipei> 市政資料館項下統計資料區及市府新聞稿區。