

市政統計週報

(第1207號)

發稿單位：臺北市政府主計處

發稿日期：111年11月9日

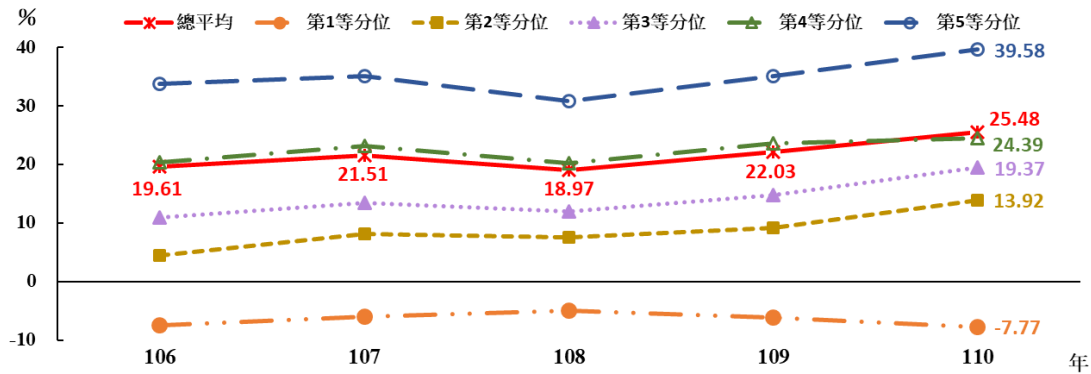
聯絡人：鄭麗淑、關靖元 27287633

【提要】 臺北市平均每戶家庭儲蓄傾向自108年19.0%上升至110年25.5%，主因受COVID-19疫情影響，民眾消費趨於保守，且連續2年緊縮所致。

依據行政院主計總處最新公布之家庭收支訪問調查統計結果顯示，110年臺北市平均每戶家庭儲蓄為36.5萬元，較109年增加16.3%；觀察平均每戶儲蓄傾向(即儲蓄占可支配所得之比率)，因受疫情影響，民眾消費趨於保守甚至緊縮，致該比率自108年19.0%上升至109年22.0%，再上升至110年25.5%，並創106年以來新高。

續依臺北市家庭可支配所得五等分位組觀察其110年儲蓄情形，第1等分位組(最低所得組)平均每戶儲蓄為-4.2萬元(即當年消費支出大於可支配所得)，其儲蓄傾向為-7.8%，至第5等分位組(最高所得組)之上述指標則分別為108.6萬元、39.6%，顯示隨著家庭可支配所得之增加，其平均每戶儲蓄及其儲蓄傾向亦隨之提升。另第1等分位組家庭因其大部分可支配所得多用於民生必需品消費支出，加以消費者物價指數連續2年上漲，致其儲蓄傾向連續2年為負值，至第2至第5等分位組家庭，受疫情及邊境管制影響，旅遊支出減少，致其儲蓄傾向均連續2年上升。

臺北市平均每戶家庭儲蓄傾向



臺北市平均每戶家庭可支配所得^①分配情形

單位：萬元；%

年別	可支配所得			按可支配所得戶數五等分位組別(各20%) ^②									
	總計	消費支出	儲蓄	1 (最低所得組)		2		3		4		5 (最高所得組)	
				儲蓄	平均儲蓄傾向	儲蓄	平均儲蓄傾向	儲蓄	平均儲蓄傾向	儲蓄	平均儲蓄傾向	儲蓄	平均儲蓄傾向 ^③
106年	134.45	108.09	26.36	-4.18	-7.53	3.78	4.36	12.38	10.91	31.43	20.27	88.41	33.78
107年	137.93	108.26	29.67	-3.47	-5.99	7.39	8.09	16.05	13.46	37.09	23.15	91.28	34.99
108年	142.24	115.25	26.99	-2.91	-4.97	6.98	7.46	14.86	11.94	33.62	20.22	82.39	30.73
109年	142.29	110.94	31.35	-3.54	-6.12	8.70	9.19	18.55	14.73	38.42	23.54	94.62	35.05
110年	143.06	106.61	36.45	-4.24	-7.77	13.39	13.92	24.20	19.37	40.31	24.39	108.58	39.58
110年較109年增減數	0.77	-4.33	5.10	-0.70	-1.65	4.69	4.73	5.66	4.64	1.89	0.85	13.96	4.52
110年較109年增減%	0.54	-3.90	16.27	-19.82	--	53.89	--	30.49	--	4.92	--	14.76	--

資料來源：行政院主計總處家庭收支訪問調查。

說明：以「每戶」計算之所得易受戶內人口數消長影響，且由於市縣別樣本數有限，若據以作為市縣排名，應用時須考量抽樣誤差之大小；表內增減數係以原始數據計算，其尾數採用四捨五入法計列。

附註：①家庭可支配所得係指可由家庭自由支配使用於消費或儲蓄之所得。

②戶數五等分位法係將臺北市家庭所得依大小順序分為五等分，每一等分占總戶數之20%，第1等分位組為最低所得組，第五等分位組為最高所得組。

③平均儲蓄傾向係平均每戶儲蓄占可支配所得比率(平均儲蓄傾向=儲蓄/可支配所得*100%)。

*本週報自88年5月11日起透過下列網際網路發行，自第122號起於本處網站發行電子報，另本處自98年起新增不定期發布之「臺北市統計專題分析報告」。

*本處網址 <https://dbas.gov.taipei> 市政統計週報區及公告資訊項下新聞稿區。

*市府網址 <https://www.gov.taipei> 市政資料館項下統計資料區及市府新聞稿區。