

# 臺北市物價統計月報

PRICE STATISTICS MONTHLY  
TAIPEI CITY  
REPUBLIC OF CHINA

中華民國 103 年 7 月

July 2014



臺北市政府主計處編製

DEPARTMENT OF BUDGET, ACCOUNTING AND STATISTICS  
TAIPEI CITY GOVERNMENT  
REPUBLIC OF CHINA

中華民國 103 年 8 月出版

**24**  
全年無休  
24小時不打烊

**1999**  
臺北市民當家熱線



# 1 Call 就 Go

1999 臺北市民當家熱線

1999提供市政問題諮詢及18項派工服務，立即改善公共生活環境，解決民眾轉接電話的困擾。  
記得，緊急狀況請撥打**119.110**，立即處理您的問題！

大型垃圾無人清運？

道路坑洞無人處理？

路燈故障無人處理？

交通號誌故障？

「自98年10月1日起，提供更貼心  
便民服務，無論以市話、手機或是  
網路電話撥打1999臺北市民當家熱  
線，完全免費！」

# 目次

## CONTENTS

### 壹、前言

### 貳、臺北市物價指數變動分析

消費者物價指數.....	6
所得層級別消費者物價指數.....	11
營造工程物價指數.....	14

### 參、統計表

表 1.臺北市消費者物價指數.....	18
表 2.臺北市消費者物價指數—基本分類.....	22
表 3.臺北市消費者物價指數— 商品性質別分類.....	30
表 4.臺北市消費者物價指數—特殊分類.....	32
表 5.臺北市消費者物價指數— 購買頻度別分類.....	33
表 6.臺北市所得層級別消費者物價指數.....	34
表 7.臺北市營造工程物價指數.....	38
表 8.臺北市建築工程物價指數.....	40
表 9.臺北市土木工程物價指數.....	42
表 10.臺北市金融行情.....	44

### 附錄

1. 臺北市消費者物價指數銜接表.....	46
2. 臺北市消費者物價總指數及年增率.....	50
3. 臺北市房租指數及年增率.....	52
4. 臺北市營造工程物價指數銜接表.....	54
5. 臺北市營造工程物價總指數及年增率.....	58
6. 消費物價要聞.....	60

### I Preface

### II Analysis for the Changes of Price Indices In Taipei

Consumer Price Indices.....	6
Consumer Price Indices for Households in Different Disposable Income Groups.....	11
Construction Cost Indices.....	14

### III Statistical Tables

Table 1. Consumer Price Indices in Taipei..	18
Table 2. Consumer Price Indices in Taipei— by Basic Group.....	22
Table 3. Consumer Price Indices in Taipei— by Commodity and Service Group.	30
Table 4. Consumer Price Indices in Taipei— by Special Group.....	32
Table 5. Consumer Price Indices in Taipei — by Purchase Frequency Group.....	33
Table 6. Consumer Price Indices for Households in Different Disposable Income Groups in Taipei.....	34
Table 7. Construction Cost Indices in Taipei.....	38
Table 8. Building Construction Cost Indices in Taipei.....	40
Table 9. Civil Engineering Construction Cost Indices in Taipei.....	42
Table 10. Monetary Quotations in Taipei.....	44

### Appendix

1. Chronology of Consumer Price Indices in Taipei.....	46
2. Chronology of Consumer Price General Index with Annual Change Rates in Taipei.....	50
3. Chronology of Residence Rent Index with Annual Change Rates in Taipei.....	52
4. Chronology of Construction Cost Indices in Taipei.....	54
5. Chronology of Construction Cost General Index with Annual Change Rates in Taipei.....	58
6. Consumer Price News in Brief.....	60

## 前 言

- 一、物價調查之目的為反映商品及勞務價格水準之變動情形，以彙編物價指數，供各界及政府參考。
- 二、臺北市現編之物價指數主要有消費者物價指數及營造工程物價指數 2 種，其用途除可供政府施政之參考外，亦可供衡量通貨膨脹、平減時間數列、調整稅負、調整薪資、合約價款及工程款之用。
- 三、臺北市消費者物價指數，原以民國 51 年至 53 年平均為基期，採用民國 52 年臺北市家庭收支調查資料為權數，查價項目計 215 項。由於我國經濟成長甚為快速，國民生活水準逐漸提高，為使本指數能接近社會經濟結構與消費型態，奉准修訂指數編製辦法，先後改編過 10 次，權數均採與基期同年之本市家庭消費結構訂定，目前除編總指數外，另編 7 大分類，40 中分類指數。物價資料均由本處直接派調查員親赴零售廠商調查實際成交價格，調查期為每旬之 2、5、8 日，全月分組各查 3 次共調查 9 次，改編內容如下：
  - (一)第 1 次改編於民國 61 年 12 月，係改以民國 55 年為基期，查價項目 298 項。
  - (二)第 2 次改編於民國 64 年 1 月，以民國 60 年為基期，查價項目 375 項。
  - (三)第 3 次改編於民國 67 年 1 月，以民國 65 年為基期，調查生活日常用品增為 385 項。
  - (四)第 4 次改編於民國 72 年 7 月，以民國 70 年為基期，查價物品及勞務共 443 項。
  - (五)第 5 次改編於民國 77 年 7 月，以民國 75 年為基期，選定代表商品及家庭勞務計 441 項。
  - (六)第 6 次改編於民國 81 年 11 月，以民國 80 年為基期，查價商品及家庭勞務採「項目群」觀念，將家庭收支記帳與訪問調查科目依商品性質、用途及消費值大小歸併成 386 項目群，每一項目群針對不同性質、不同廠牌規格之產品分 3 組調查。
  - (七)第 7 次改編於民國 87 年 1 月，以民國 85 年為基期，查價商品及家庭勞務擴增為 395 項目群。
  - (八)第 8 次改編於民國 92 年 1 月，以民國 90 年為基期，查價商品及家庭勞務計為 389 項目群。
  - (九)第 9 次改編於民國 97 年 1 月，以民國 95 年為基期，查價商品計為 424 項目群。
  - (十)第 10 次改編於民國 102 年 1 月(即現編指數)，以民國 100 年為基期，查價商品計為 370 項目群。另為使消費者物價指數更貼近民眾感受，增編消費者物價指數按購買頻度別及所得層級別分類。
- 四、臺北市營造工程物價指數，原以民國 70 年為基期，為遵照統一指數基期之規定修訂指數編製辦法，先後改編過 5 次，前 4 次均採臺灣地區權數，第 5 次使用北部地區權數，目前指數編算係用價比基期值加權算術平均式編算基本分類指數，又為便於分析研究，提高指數用途，除總指數外，另依據基期年臺北市營造工程中材料與勞務 2 大分類分別使用各種材料及勞務分配值為權數，增編建築工程與土木工程類複分類指數。查訪物價之採計方式，材料類係以批發價格

為準，勞務類則採用營造業實際支付之勞務價格，調查期為每旬之 4、14、24 日，全月計調查 3 次，以其平均價格作為編算依據，改編內容如下：

(一)第 1 次改編於民國 77 年 7 月，係以民國 75 年為基期，選定查價項目 16 項。

(二)第 2~4 次分別改編於 87 年、92 年及 97 年之 1 月，係以民國 85 年、90 年及 95 年為基期，選定查價項目各為 103、106 及 108 項，並依權重選取項目增加查價點，實際查價項目分別為 204、259 及 293 項。

(三)第 5 次改編於 102 年 1 月(即現編指數)，係以民國 100 年為基期，選定查價項目共 115 項，並依權重選取項目增加查價點，實際查價項目計 368 項。

五、臺北市於民國 56 年 7 月奉令改制為院轄市時，曾與臺灣省政府主計處合編「臺灣地區躉售物價指數」一種。嗣於民國 60 年 1 月奉令改由行政院主計總處(原行政院主計處)編布，法定為國家標準指數之一，並按月刊載於「中華民國臺灣地區物價統計月報」，如有參考需要，請逕向行政院主計總處綜合統計處索閱。

六、本月報所用符號代表意義如下：

「—」：無數值

「Ⓒ」：修正數

「...」：數值不明或尚未產生

「0」：數值不及半單位

七、本月報創刊於中華民國 57 年 1 月，自 92 年 1 月起可透過網際網路查詢本月報全書資料，請逕至下列網址參考運用：

<http://www.dbas.taipei.gov.tw/ct.asp?xItem=44547534&CtNode=6154&mp=120001>。

## Preface

- I. The purpose of price survey is to reflect the change of goods and services and to compile price indices for the reference of governments and the public.
- II. Now there are two main types of price indices compiled in Taipei: consumer price index and construction cost index. They are used as reference not only for government administration but also for, measure of inflation, deflation, and adjustment of taxes, wages, contract payments.
- III. Originally the Consumer Price Indices in Taipei were compiled by using the average of 1962 to 1964 as the base period, and the data of the Family Income and Expenditure Survey in Taipei from 1963 as weights. And there were 215 priced commodity items in the index system. For the rapid economic development and the enhancement of living standard in Taiwan, have this index system closely reflect the social economic structure and consumption patterns, the methods for compiling this index have been revised for nine times, and the data of the Family Income and Expenditure Survey in Taipei for respective base period were used as the weights. Except for the general index, there are indices for seven major groups and 39 subgroups. The price data have been directly obtained by interviewing retailers with the actual prices for transactions. The surveys are conducted on the 2<sup>nd</sup>, 5<sup>th</sup>, and 8<sup>th</sup> day in a period of every ten days, and a total of nine times for a month. The revision processes are described as following:
  - a. The first revision was made in December 1972, where the year 1966 was used as the base period. The priced commodities of 298 items were contained in the index system.
  - b. The second revision took place in January 1975, where the year 1971 was used as the base period. The priced commodities of 375 items were contained in the index system.
  - c. The third revision was carried out in January 1978, where the year 1976 was used as the base period. The priced commodities of 385 items were contained in the index system.
  - d. The fourth revision was made in July 1983, where the year 1981 was used as the base period. The priced commodities and services contained 443 items in the index system.
  - e. The fifth revision was carried out in July 1988, where the year 1986 was used as the base period. The priced commodities and services contained 441 items in the index system.
  - f. The sixth revision was made in November 1992, where the year 1991 was used as the base period. The 386 groups of commodities and services were contained in the index system. Three items different in natures, brands and specifications were included in each group.
  - g. The seventh revision was made in January 1998, where the year 1996 was used as the base period. The 395 groups of commodities and services were contained in the index system.
  - h. The eighth revision was made in January 2003, where the year 2001 was used as the base period. The 389 groups of commodities and services were contained in the index system.
  - i. The ninth revision was made in January 2008, where the year 2006 was used as the base period. The 424 groups of commodities were contained in the index system.
  - j. The tenth revision was made in January 2013 (the index currently in effect), where the year 2011 was used as the base period. The 370 groups of commodities were contained in the index system. Having the figures of Consumer Price Indices close to people's impressions of prices fluctuation, the following two tables are added: "Consumer Price Indices by Purchase Frequency" and "Consumer Price Indices for Households in Different Disposable Income Groups".
- IV. The Construction Cost Indices in Taipei were compiled with the data for 1981 as the original base period. Five revisions have been made for the requirement of unifying the base period for all indices with the use of Taiwan-area weights for first four revisions and that of northern region weights for the last. And the allocated values on materials and labor affairs within the construction projects for the respective base period were used as the weights. The index is compiled by using the weighed arithmetic mean of the price values for respective base period. Except for the general index, indices on construction and civil


work projects are added to facilitate users for relevant research. These indices are compiled by the allocation values on the materials and labor affairs projects in the base year. Besides, the prices of materials and labor costs are majorly the wholesale prices and the actual payment for those working in the construction industry respectively. The surveys are conducted 3 times for a month. Each month is averagely divides into 3 periods with 10 days for a period and the surveys are conducted on the 4<sup>th</sup>, 14<sup>th</sup>, and 24<sup>th</sup> day in each period. The average prices of the obtained are used for compiling the associated indices. The revision processes are described as following:

- a. **The first revision was made in July 1988**, where the year 1986 was used as the base period. The priced commodities of 16 items contained in the index system.
- b. **The second to fourth revisions were made in January for 1998, 2003, and 2008**, where the year 1996, 2001 and 2006 were respectively used as the base period. There were associated priced commodities of 103, 106 and 108 items. After increasing the priced commodity items by sorting weights, the total of 204, 259 and 293 items actually included in the index respectively.
- c. **The fifth revision was made in January 2013 (the index currently in effect)**, where the year 2011 was used as the base period. The priced commodities of 115 items contained in the index system. After increasing the priced commodity items by sorting weights, the total of 368 items were actually included in the index.

V. When transforming into a municipality directly under the jurisdiction of the Executive Yuan in July 1967, the Department of Budget, Accounting and Statistics of Taipei City Government (DBAS) jointly compiled and published the “Indices of Wholesale Price in Taiwan Area” with the Department of Budget, Accounting and Statistics of the Taiwan Provincial Government. In January 1971, the Directorate-General of Budget, Accounting and Statistics, Executive Yuan took over the compilation and promulgation of the indices, legally positioned it as national standard indicator, and published “Price Statistics Monthly in Taiwan Area of the Republic of China”. For further information, please contact the Department of Statistics, Directorate General of Budget, Accounting and Statistics, Executive Yuan.

VI. The symbols used in this periodical are described as follows:

「—」: none

「」: revised figure

「...」: not yet available

「0」: figure less than half of a unit

VII. This monthly bulletin has been published since January 1968 and all the information contained in this monthly bulletin has been posted on the DBAS' website (<http://www.dbas.taipei.gov.tw/ct.asp?xItem=44547534&CtNode=6154&mp=120001>) since January 2003.

## 臺北市物價指數變動分析

### 壹、消費者物價指數

103年7月份臺北市消費者物價總指數為104.91(基期民國100年=100)，較上月上漲0.07%，較上年同月上漲2.42%；1至7月平均則較上年同期上漲1.79%。

#### 一、按基本分類分析

(一)與上月比較：總指數上漲0.07%，係因蔬菜上漲3.39%，娛樂費用上漲1.46%，交通服務及維修零件上漲0.98%，成衣下跌5.08%，個人服務下跌4.77%，交互影響所致。7大類指數變動茲分述如下：

1.食物類上漲0.26%：18項中分類計上漲8項，下跌10項。

(1)上漲者：部分蔬菜受颱風預期漲價心理影響，類指數漲幅達3.39%，而外食費持續反映食材成本，調高定價，致類指數上漲0.36%；其他如乳類、肉類、水產品、肉類製品、調理食品及酒，指數均呈上漲趨勢。

(2)下跌者：夏季水果已進入盛產期供量增加，價格下跌，致水果指數下跌2.2%，加以穀類及其製品因賣場加大特價幅度，致類指數跌幅為1.05%；其他如非酒精性飲料及材料、其他食品、加工水果、加工蔬菜、食用油、蛋類、加工水產品及調味品等，指數亦呈下跌趨勢。

2.衣著類下跌4.01%：主因成衣服飾業者持續針對夏季成衣，加大折扣幅度所致。

3.居住類上漲0.04%：主因國際能源價格走揚，帶動天然氣及桶裝瓦斯價格上漲所致。

4.交通及通訊類上漲0.42%：雖油品業者反映國際油價，調降油品價格，惟時值暑假旅遊旺季，機票價漲，加以電信業者減少行動電話費之促銷優惠幅度，交互影響所致。

5.醫藥保健類下跌0.10%：主因部分醫療保健食品商家推出優惠活動所致。

6.教養娛樂類上漲0.80%：時值暑假旅遊旺季，旅遊業者因需求增加調高國內、外旅遊團費所致。

7.雜項類下跌0.57%：主因端午節後保母費恢復單薪所致。

(二)與上年同月比較：總指數上漲2.42%，係因水果上漲15.76%，水產品上漲9.15%，肉類上漲8.85%，娛樂費用上漲5.91%，外食費上漲4.90%，教養費用下跌1.39%，交互影響所致。7大類指數變動茲分述如下：

1.食物類上漲5.66%：18項中分類計上漲15項，下跌3項。

(1)上漲者：部分水果因年初氣候不穩，梅雨季連續豪雨影響產期，產量相對較去年減少，致類指數上漲15.76%，加以豬肉受豬隻供量減少影響，連帶亦使替代食材雞肉上漲，致肉類指數上漲8.85%，另外外食費反映食材成本，調高售價，類指數漲幅為4.90%，另其他如蔬菜、水產品、其



他食品、蛋類、加工蔬菜、調理食品、乳類、肉類製品、穀類及其製品、酒、調味品及加工水產品等，指數均呈上漲趨勢。

(2)下跌者：非酒精性飲料及材料受連鎖商店加大特價幅度，致類指數下跌1.75%；其他如加工水果及食用油等，指數亦呈下跌趨勢。

- 2.衣著類上漲 2.27%：主因部分成衣及鞋類折扣幅度較上年減少所致。
- 3.居住類上漲 1.11%：主因房租受部分房東調漲租、押金，加以電費於上年第四季調漲所致。
- 4.交通及通訊類上漲 0.64%：主因部分油品受國際油價波動影響調漲價格，加上行動電話費優惠幅度減少所致。
- 5.醫藥保健類上漲 0.23%：主因部分藥品及保健食品自上年下半年起陸續反映進貨成本，調高價格所致。
- 6.教養娛樂類上漲 1.93%：雖電腦產品因科技日新月異，價格持續下探，惟國外旅遊團費較上年為高，漲跌互抵後所致。
- 7.雜項類上漲 2.93%：主因理容業者用電、瓦斯等營運成本提高，陸續調整理容服務費所致。

(三)103年1至7月平均與上年同期比較：總指數上漲1.79%，而7大類指數除交通及通訊類下跌0.36%外，其餘均上漲。其中以食物類上漲4.24%最多，其餘依次為雜項類上漲2.10%；衣著類上漲1.87%；教養娛樂類上漲1.75%；居住類上漲0.83%；醫藥保健類上漲0.71%。

### 臺北市消費者物價基本分類指數

基期：民國100年=100

類 別	權數 (千分比)	103年7 月指數	103年6 月指數 (R)	103年7月指數與各期比較				103年1至7 月累計平均 指數與上年 同期比較 (%)
				與上月 比較 (%)	對總指數 影響 (百分點)	與上年 同月比較 (%)	對總指數 影響 (百分點)	
<b>總指數</b>	<b>1000.00</b>	<b>104.91</b>	<b>104.84</b>	<b>0.07</b>	<b>0.07</b>	<b>2.42</b>	<b>2.42</b>	<b>1.79</b>
食物類	241.08	109.96	109.67	0.26	0.07	5.66	1.39	4.24
衣著類	39.13	100.67	104.88	-4.01	-0.16	2.27	0.08	1.87
居住類	311.09	103.66	103.62	0.04	0.01	1.11	0.35	0.83
交通及通訊類	126.07	101.18	100.76	0.42	0.05	0.64	0.08	-0.36
醫藥保健類	47.01	102.42	102.52	-0.10	-0.00	0.23	0.01	0.71
教養娛樂類	174.16	104.32	103.49	0.80	0.14	1.93	0.33	1.75
雜項類	61.47	103.67	104.26	-0.57	-0.04	2.93	0.18	2.10

## 二、按商品性質別分析

本月商品類指數為 105.71，較上月下跌 0.38%，較上年同月上漲 2.65%。另服務類指數為 104.31，較上月上漲 0.36%，較上年同月上漲 2.29%。

## 三、按特殊分類分析

本月扣除蔬菜水果後總指數為 104.28，較上月上漲 0.04%，較上年同月上漲 2.10%，若再剔除能源後之總指數(即核心物價)為 103.70，較上月上漲 0.07%，較上年同月上漲 2.03%。

### 臺北市消費者物價商品性質別及特殊分類指數

基期：民國100年=100

類 別	權數 (千分比)	103年7 月指數	103年6 月指數 (T)	103年7月指數與各期比較				103年1至7 月累計平均 指數與上年 同期比較 (%)
				與上月 比較 (%)	對總指數 影響 (百分點)	與上年 同月比較 (%)	對總指數 影響 (百分點)	
<b>總指數</b>	<b>1000.00</b>	<b>104.91</b>	<b>104.84</b>	<b>0.07</b>	<b>0.07</b>	<b>2.42</b>	<b>2.42</b>	<b>1.79</b>
商品類	379.17	105.71	106.11	-0.38	-0.15	2.65	1.00	2.01
服務類	620.83	104.31	103.94	0.36	0.22	2.29	1.42	1.65
總指數(不含蔬菜水果)	965.53	104.28	104.24	0.04	0.04	2.10	2.02	1.60
總指數(不含蔬果及能源)	913.56	103.70	103.63	0.07	0.06	2.03	1.84	1.57

## 四、按購買頻度別分析

- (一) 每月至少購買 1 次：本月指數為 107.94，較上月漲 0.34%，以部分蔬菜(如甘藍菜、番茄)及行動電話費漲幅較大，若與上年同月 103.71 比較，則漲 4.08%。
- (二) 每季(不含每月)至少購買 1 次：本月指數為 108.29，較上月漲 0.14%，係因牛肉、牛內臟及玉米漲幅較大影響，若與上年同月 103.74 比較，則漲 4.39%。
- (三) 每半年(不含每季)至少購買 1 次：本月指數為 103.13，較上月跌 0.81%，以部分成衣(如上衣、褲、裙)跌幅較大，若與上年同月 101.44 比較，則漲 1.67%。
- (四) 每年(不含每半年)至少購買 1 次：本月指數為 103.05，較上月跌 0.43%，係因遊樂場入場費、旅館住宿費與皮包及行李箱跌幅較大，若與上年同月 101.84 比較，則漲 1.19%。
- (五) 1 年以上購買 1 次：本月指數為 103.50，較上月漲 0.51%，受國外旅遊團費、機票及電視機，漲幅較大影響，若與上年同月 101.69 比較，則漲 1.78%。

## 臺北市消費者物價購買頻度別指數

基期：民國100年=100

類 別	權數 (千分比)	103年7 月指數	103年6 月指數 ( <sup>㊦</sup> )	103年7月指數與各期比較				103年1至7 月累計平均 指數與上年 同期比較 (%)
				與上月 比較 (%)	對總指數 影響 (百分點)	與上年 同月比較 (%)	對總指數 影響 (百分點)	
<b>總指數</b>	<b>1000.00</b>	<b>104.91</b>	<b>104.84</b>	<b>0.07</b>	<b>0.07</b>	<b>2.42</b>	<b>2.42</b>	<b>1.79</b>
每月至少購買1次	227.13	107.94	107.57	0.34	0.08	4.08	0.94	2.65
每季(購買頻率不含每月)至少購買1次	149.69	108.29	108.14	0.14	0.02	4.39	0.66	2.81
每半年(購買頻率不含每季)至少購買1次	98.92	103.13	103.97	-0.81	-0.08	1.67	0.16	2.21
每年(購買頻率不含每半年)至少購買1次	122.62	103.05	103.50	-0.43	-0.05	1.19	0.15	1.35
1年以上購買1次	192.22	103.50	102.97	0.51	0.10	1.78	0.34	1.10

### 五、按查價項目分析

(一)與上月比較：在 370 個項目群中，上漲者 123 項(占 CPI 權重 54.82%)，加權平均漲幅為 1.15%，其中漲幅較顯著項目為番茄(漲 18.77%)、甘藍菜(高麗菜)(漲 10.38%)、國內旅遊團費(漲 9.51%)等，下跌者 136 項(權重 20.09%)，加權平均跌幅為 3.39%，其中跌幅較顯著項目為遊樂場入場費(跌 27.21%)、火龍果(跌 24.87%)、櫻桃(跌 17.98%)等。

(二)與上年同月比較：在 370 個項目群中，上漲者 220 項(占 CPI 權重 71.14%)，加權平均漲幅為 4.31%，其中漲幅較顯著項目為國外旅遊團費(漲 15.18%)、洗、剪髮(漲 13.76%)、豬肉(漲 10.08%)等，下跌者 96 項(占 CPI 權重 14.59%)，加權平均跌幅為 4.35%，其中跌幅較顯著項目為蔥(跌 36.99%)、番茄(跌 26.02%)、櫻桃(跌 16.11%)等。

## 臺北市消費者物價漲跌幅較顯著項目<sup>①</sup>

103年7月

基期：民國100年=100

漲跌類別	與上月比較		與上年同月比較	
	項目	漲跌幅 %	項目	漲跌幅 %
上 漲 者	番茄	18.77	國外旅遊團費	15.18
	甘藍菜(高麗菜)	10.38	洗、剪髮	13.76
	國內旅遊團費	9.51	豬肉	10.08
	機票	5.81	國中課業補習費	8.99
	國外旅遊團費	4.23	雞肉	8.19
	語言學習費	3.25	中式餐廳料理	6.51
	安親課輔費	1.53	中式麵食	5.97
	豬肉	1.40	家庭用電	5.68
	行動電話費	1.39	中式米食	5.62
	中式餐廳料理	0.62	住宅租金	0.82
下 跌 者	遊樂場入場費 <sup>②</sup>	-27.21	蔥 <sup>③</sup>	-36.99
	火龍果	-24.87	番茄	-26.02
	櫻桃	-17.98	櫻桃	-16.11
	芒果	-13.81	電腦	-11.29
	女洋裝	-13.29	數位照相機及攝影機	-9.20
	女上衣	-10.44	遊樂場入場費	-8.29
	保母費	-8.30	行動電話	-5.40
	女褲(裙)	-6.50	安親課輔費	-3.56
	旅館住宿費	-3.11	國內旅遊團費	-1.63
	95無鉛汽油	-0.95	網路費	-1.47

附註：①表列項目係影響總指數漲跌較顯著之前十項。

②適逢暑假，業者為吸引客源，優惠促銷。

③上年受颱風影響，本年價格相對較低。

## 貳、所得層級別消費者物價指數

本月低、中、高所得家庭 CPI 總指數均較上月上漲，主要受部分蔬菜、國內外團費及機票漲幅較大所致，變動情形茲分述如下：

- 一、低所得家庭 CPI 總指數為 104.89，較上月漲 0.03%，除前揭原因外，尚受豬肉漲幅較大所致，若與上年同月比較，則漲 2.35%。
- 二、中所得家庭 CPI 總指數為 105.04，較上月漲 0.10%，除前揭原因外，亦因行動電話費及安親課輔費漲幅較大所致，若與上年同月比較，則漲 2.51%。
- 三、高所得家庭 CPI 總指數為 105.32，較上月漲 0.15%，除前揭原因外，另因語言學習費與金飾及珠寶漲幅較大所致，若與上年同月比較，則漲 2.60%。

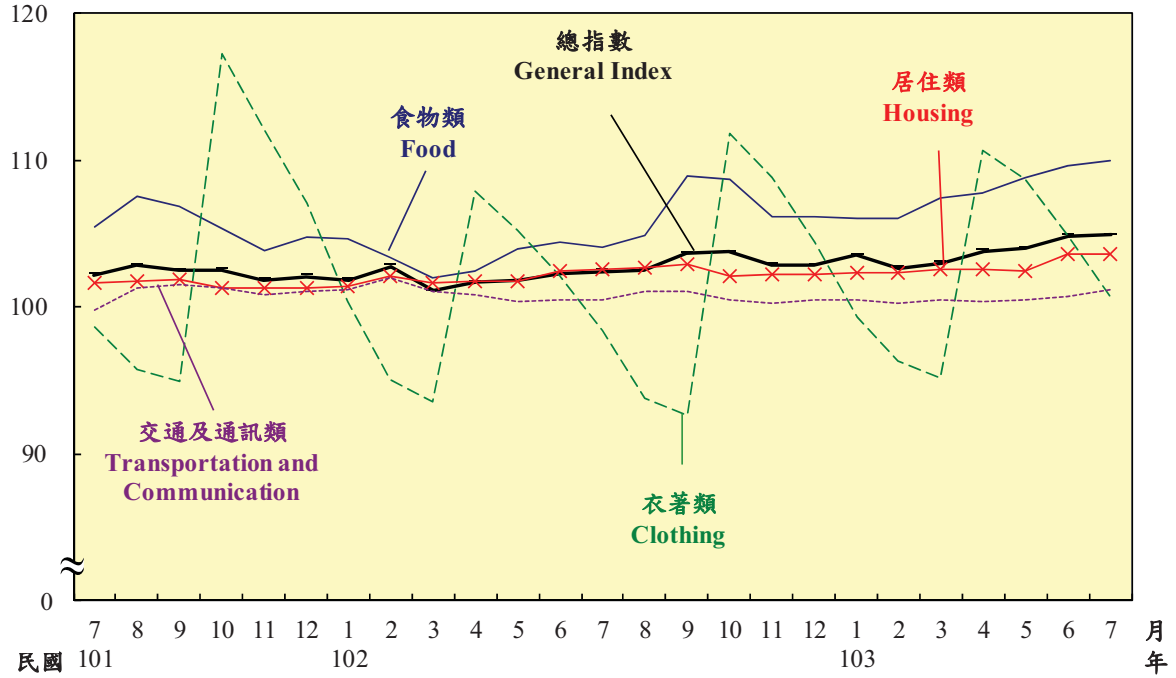
### 臺北市所得層級別消費者物價指數

基期：民國100年=100

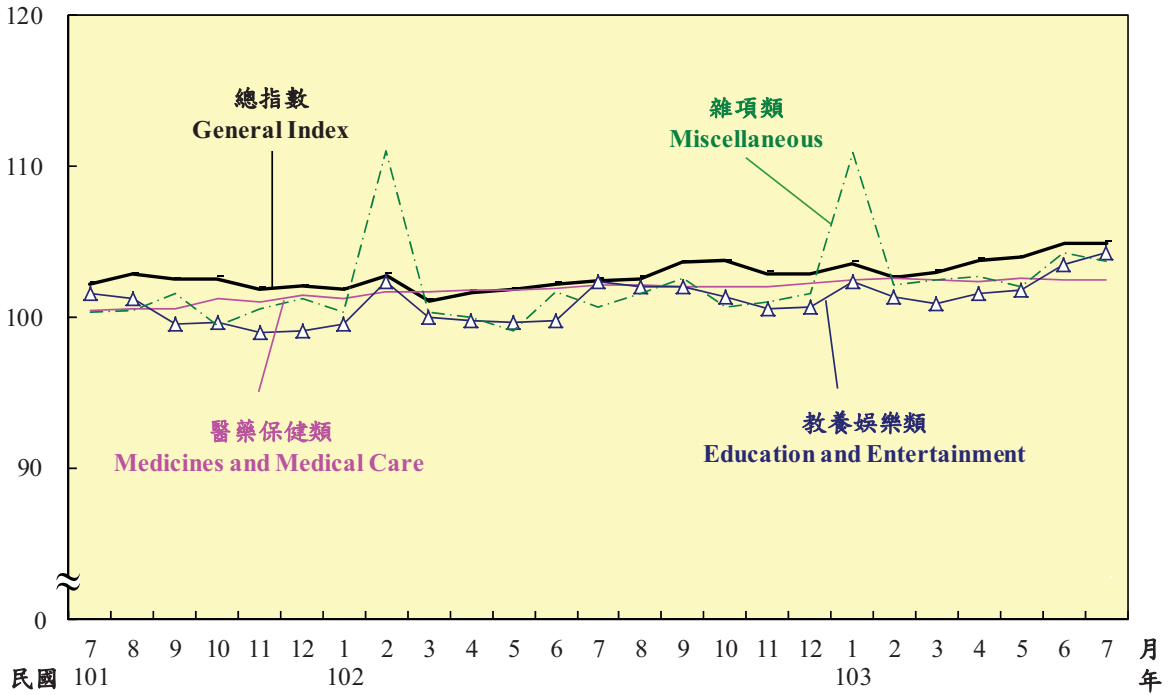
類別	權數 (千分比)	103年7月 指數	103年6月 指數 (F)	103年7月指數與各期比較				
				與上月 比較 (%)	對總指數 影響 (百分點)	與上年 同月比較 (%)	對總指數 影響 (百分點)	
可支配所得最低20%家庭	<b>總指數</b>	<b>1000.00</b>	<b>104.89</b>	<b>104.86</b>	<b>0.03</b>	<b>0.03</b>	<b>2.35</b>	<b>2.35</b>
	食物類	279.89	109.99	109.73	0.24	0.07	5.55	1.59
	衣著類	28.47	99.66	103.56	-3.77	-0.11	2.20	0.06
	居住類	424.30	103.69	103.64	0.05	0.02	1.10	0.47
	交通及通訊類	92.00	100.27	99.86	0.41	0.04	0.59	0.05
	醫藥保健類	48.83	102.63	102.73	-0.10	-0.01	0.66	0.03
	教養娛樂類	87.47	100.16	100.11	0.05	0.00	0.03	0.00
雜項類	39.04	105.03	104.58	0.43	0.02	3.90	0.15	
可支配所得中間60%家庭	<b>總指數</b>	<b>1000.00</b>	<b>105.04</b>	<b>104.94</b>	<b>0.10</b>	<b>0.10</b>	<b>2.51</b>	<b>2.51</b>
	食物類	251.59	109.93	109.64	0.26	0.07	5.67	1.46
	衣著類	36.50	99.92	103.65	-3.60	-0.13	2.47	0.09
	居住類	307.40	103.76	103.70	0.06	0.02	1.16	0.36
	交通及通訊類	125.56	101.27	100.85	0.42	0.05	0.68	0.08
	醫藥保健類	45.57	102.97	103.06	-0.09	-0.01	0.24	0.01
	教養娛樂類	176.57	104.09	103.36	0.71	0.12	1.91	0.33
雜項類	56.82	104.30	104.69	-0.37	-0.02	3.15	0.18	
可支配所得最高20%家庭	<b>總指數</b>	<b>1000.00</b>	<b>105.32</b>	<b>105.16</b>	<b>0.15</b>	<b>0.15</b>	<b>2.60</b>	<b>2.60</b>
	食物類	210.21	109.93	109.66	0.25	0.06	5.65	1.21
	衣著類	45.87	100.61	104.29	-3.53	-0.16	2.40	0.11
	居住類	270.62	103.69	103.65	0.04	0.01	1.12	0.30
	交通及通訊類	134.94	101.16	100.76	0.40	0.05	0.59	0.08
	醫藥保健類	51.49	102.96	103.08	-0.12	-0.01	0.08	0.00
	教養娛樂類	209.13	107.31	105.90	1.33	0.28	3.32	0.70
雜項類	77.74	103.10	104.22	-1.07	-0.08	2.57	0.20	

## 臺北市消費者物價指數

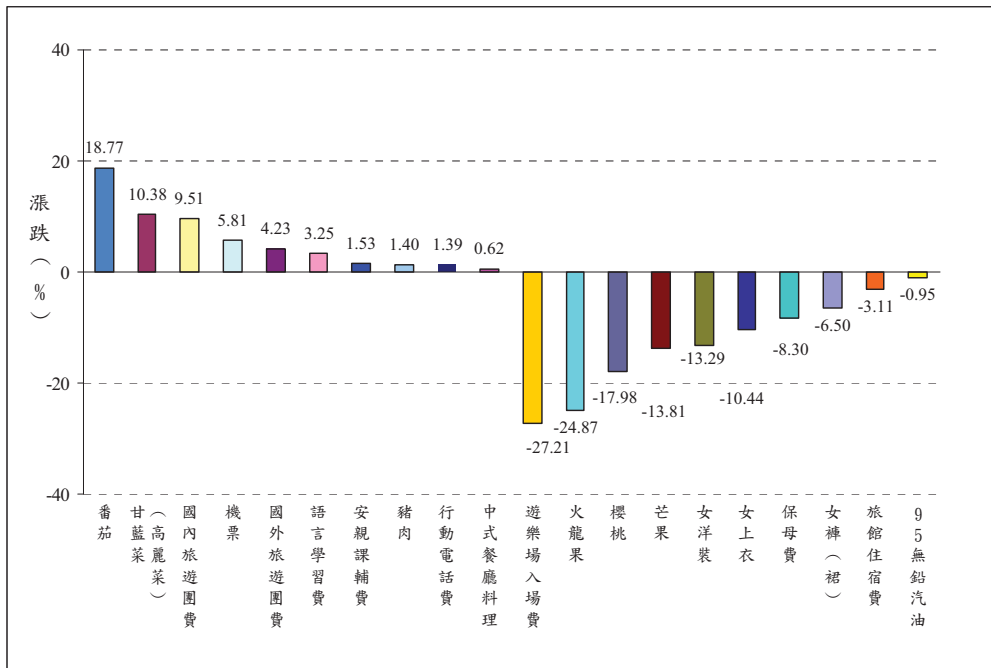
指數 基期：民國100年=100



指數 基期：民國100年=100

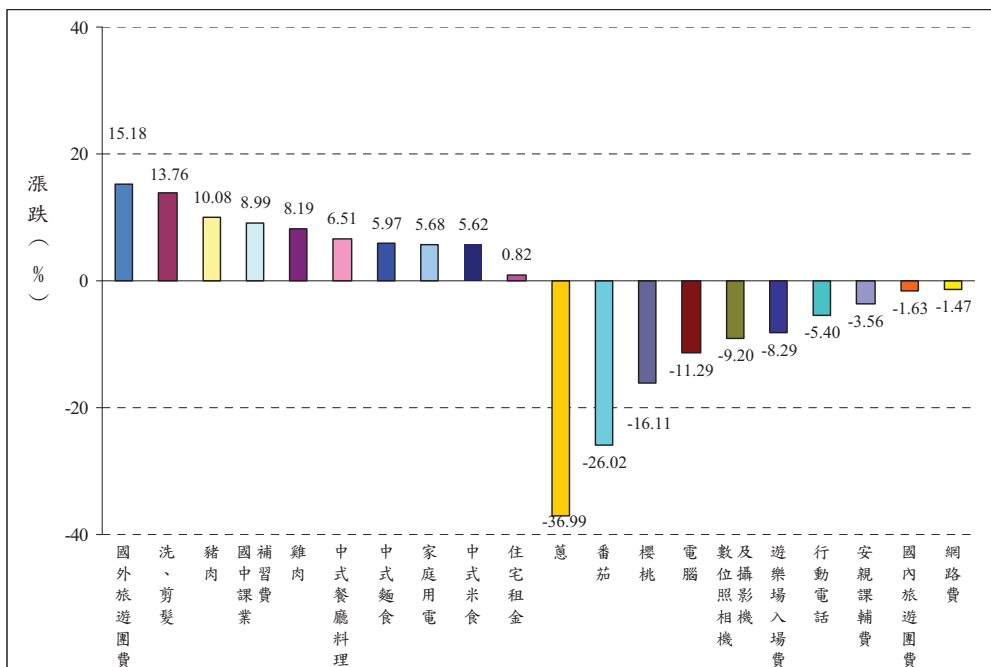


### 103年7月臺北市消費者物價較上月漲跌較顯著項目



說明：圖內數據，係指103年7月指數較同年6月指數之漲跌率。

### 103年7月臺北市消費者物價較上年同月漲跌較顯著項目



說明：圖內數據，係指103年7月指數較上年7月指數之漲跌率。

### 參、營造工程物價指數

103年7月份臺北市營造工程物價總指數為101.97(基期民國100年=100)，較上月上漲0.07%，較上年同月上漲2.51%；1至7月平均則較上年同期上漲1.27%。

一、與上月比較：本月營造工程物價總指數較上月上漲0.07%，主因係金屬製品類受鋼、鐵等原料漲價及進口成本提高所致，材料類及勞務類均呈上漲。2大類指數變動茲分述如下：

(一)材料類指數為100.68，較上月上漲0.06%：砂石及級配類受上月供量減少影響，致類指數上漲0.64%；磚瓦瓷類為反映油電及燃料成本增加，致類指數上漲0.48%；金屬製品類由於鋼、鐵等原料漲價及進口成本提高，致類指數上漲0.28%；雜項類則因化學材料反映油料成本，致類指數上漲0.02%。下跌者為：機電設備類因電線電纜受銅價下跌影響，致類指數下跌0.19%；木材及其製品類因供量充裕，致類指數下跌0.10%；水泥及其製品類受預力基樁滯銷影響，致類指數下跌0.03%。持平者為：塑膠製品類、油漆塗裝類與瀝青及其製品類。

(二)勞務類指數為104.48，較上月上漲0.09%：機具設備租金類因吊車租金反映人工及油電成本，致類指數上漲0.24%。持平者為：工資類。

二、與上年同月比較：本月營造工程物價總指數較上年同月上漲2.51%，主因係水泥及其製品類受原料價格上漲所致，材料類及勞務類均呈上漲。

### 臺北市營造工程物價指數

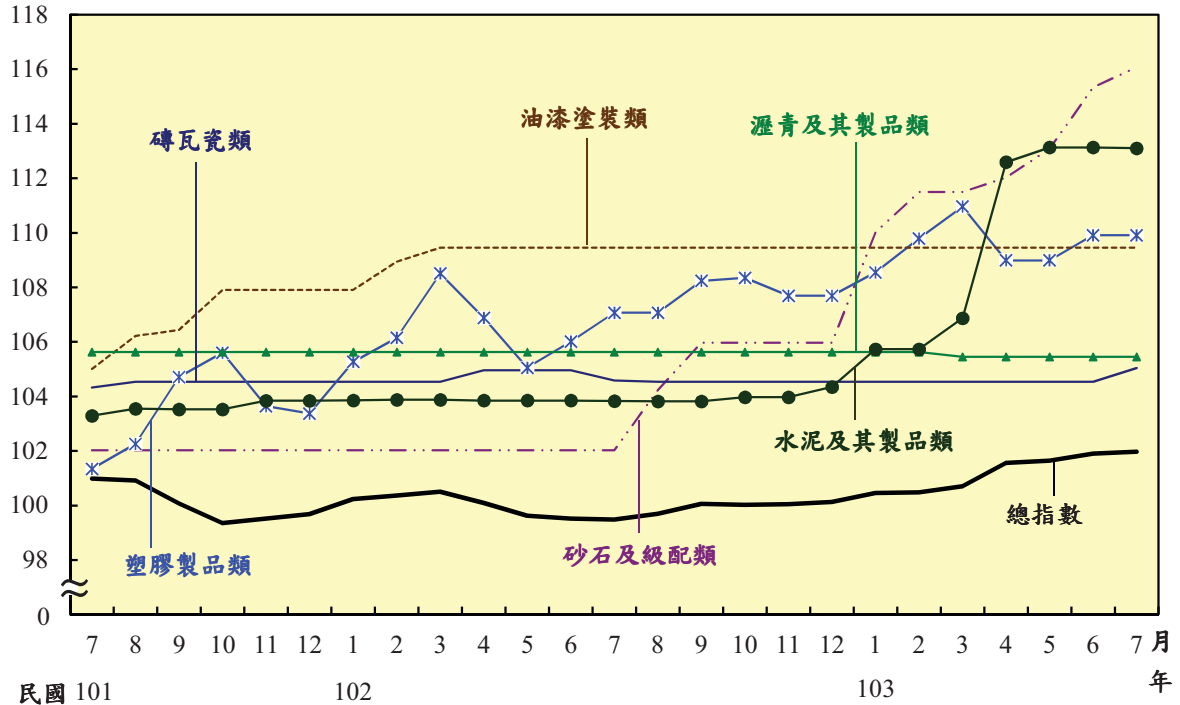
基期：民國100年=100

類 別	權 數 (千分比)	103年7 月指數	103年6 月指數	103年7月指數與各期比較				103年1至7 月累計平均 指數與上年 同期比較 (%)
				與上月 比較 (%)	對總指數 影響 (百分點)	與上年 同月比較 (%)	對總指數 影響 (百分點)	
<b>總指數</b>	<b>1,000.00</b>	<b>101.97</b>	<b>101.90</b>	<b>0.07</b>	<b>0.07</b>	<b>2.51</b>	<b>2.51</b>	<b>1.27</b>
材料類	660.63	100.68	100.62	0.06	0.04	3.42	2.23	1.51
水泥及其製品類	153.73	113.10	113.13	-0.03	-0.00	8.92	1.43	5.95
砂石及級配類	15.64	116.08	115.34	0.64	0.01	13.78	0.22	10.55
磚瓦瓷類	13.97	105.04	104.54	0.48	0.01	0.44	0.01	-0.11
金屬製品類	203.18	89.00	88.75	0.28	0.05	1.59	0.29	-1.28
木材及其製品類	19.64	99.51	99.61	-0.10	-0.00	4.32	0.08	3.51
塑膠製品類	28.85	109.91	109.91	0.00	0.00	2.65	0.08	2.98
油漆塗裝類	11.66	109.45	109.45	0.00	0.00	0.00	0.00	0.27
機電設備類	137.40	98.08	98.27	-0.19	-0.03	-0.11	-0.01	-1.22
瀝青及其製品類	31.98	105.45	105.45	0.00	0.00	-0.17	-0.01	-0.12
雜項類	44.59	106.97	106.95	0.02	0.00	3.03	0.14	2.65
勞務類	339.37	104.48	104.39	0.09	0.03	0.81	0.28	0.83
工資類	211.14	104.76	104.76	0.00	0.00	0.33	0.07	0.34
機具設備租金類	128.23	103.87	103.63	0.24	0.03	1.61	0.21	1.64

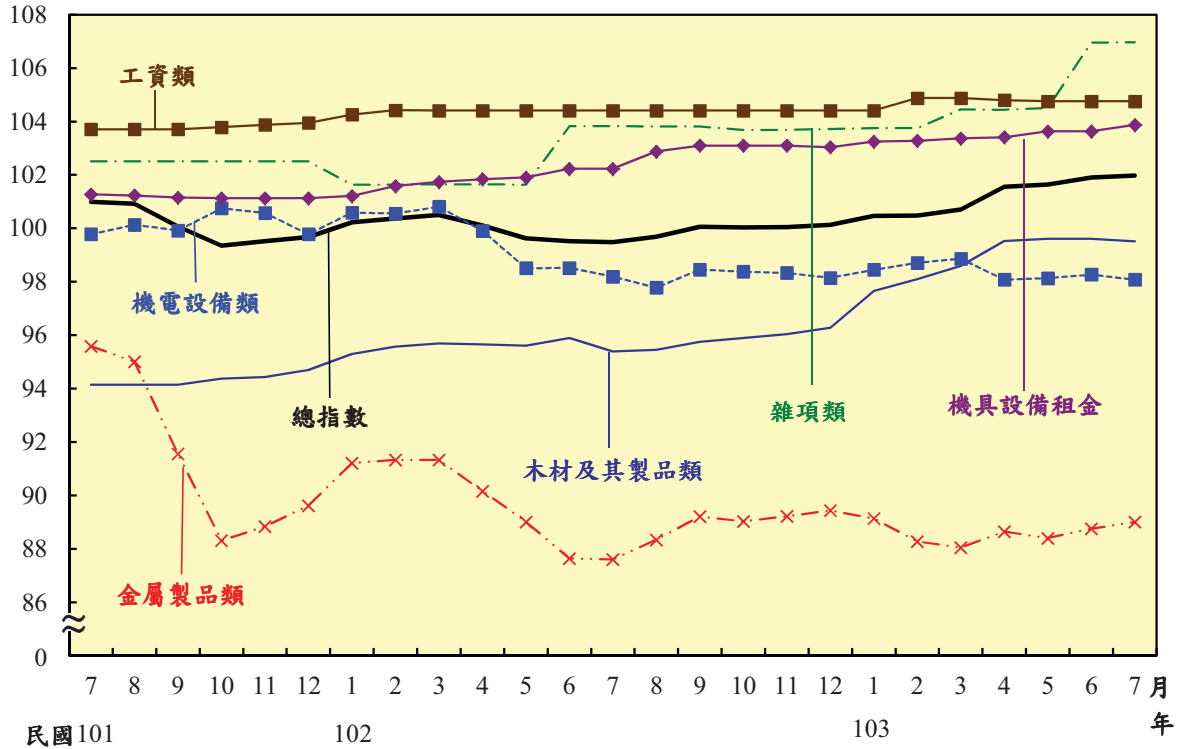


## 臺北市營造工程物價指數變動

指數 基期：民國100年=100



指數 基期：民國100年=100





# 統計表

## Statistical Table

有關計算均用電腦處理，各分類指數取 2 位小數存檔，正式對外公布統計資料，僅列出 2 位小數，以上均採四捨五入法進位。

## 表 1 臺北市消費者物價指數

基期：民國100年=100

類別	項數 Item	權數 Weight (%)	103年7月 指數 This Month Index	103年6月 指數 Previous Month Index Ⓡ	103年7月指數與各期比較	
					與上月比較 Compared with Previous Month (%)	對總指數影響 Effects on General Index (百分點)
<b>總指數</b>	<b>370</b>	<b>1,000.00</b>	<b>104.91</b>	<b>104.84</b>	<b>0.07</b>	<b>0.07</b>
<b>基本分類</b>						
<b>一.食物類</b>	<b>171</b>	<b>241.08</b>	<b>109.96</b>	<b>109.67</b>	<b>0.26</b>	<b>0.07</b>
1.穀類及其製品	10	14.11	103.58	104.68	- 1.05	- 0.01
2.肉類	6	20.75	113.42	112.52	0.80	0.02
3.肉類製品	3	1.96	111.49	110.32	1.06	0.00
4.蛋類	2	1.73	109.02	109.88	- 0.78	- 0.00
5.水產品	20	15.04	116.60	116.25	0.30	0.01
6.加工水產品	4	3.10	104.63	104.89	- 0.25	- 0.00
7.蔬菜	43	14.87	147.49	142.65	3.39	0.07
8.加工蔬菜	6	4.11	115.97	116.63	- 0.57	- 0.00
9.水果	24	19.60	98.99	101.22	- 2.20	- 0.04
10.加工水果	2	0.60	92.29	97.68	- 5.52	- 0.00
11.乳類	4	9.33	108.31	105.99	2.19	0.02
12.食用油	3	1.97	99.67	100.63	- 0.95	- 0.00
13.調味品	5	2.44	101.93	101.99	- 0.06	- 0.00
14.酒	4	3.73	100.22	99.82	0.40	0.00
15.非酒精性飲料及材料	10	8.10	99.59	101.42	- 1.80	- 0.01
16.調理食品	6	5.55	105.62	105.29	0.31	0.00
17.外食費	12	104.31	108.09	107.70	0.36	0.04
18.其他食品	7	9.79	105.31	106.42	- 1.04	- 0.01
<b>二.衣著類</b>	<b>23</b>	<b>39.13</b>	<b>100.67</b>	<b>104.88</b>	<b>- 4.01</b>	<b>- 0.16</b>
1.成衣	17	29.59	100.80	106.20	- 5.08	- 0.15
2.鞋類	3	7.93	100.52	101.29	- 0.76	- 0.01
3.衣著服務及配件	3	1.61	100.68	100.68	0.00	0.00
<b>三.居住類</b>	<b>46</b>	<b>311.09</b>	<b>103.66</b>	<b>103.62</b>	<b>0.04</b>	<b>0.01</b>
1.房租	2	232.60	102.19	102.19	0.00	0.00
2.住宅維修費	7	9.71	105.39	105.03	0.34	0.00
3.家庭用品	29	27.98	104.06	103.86	0.19	0.01
4.家庭管理費用	3	10.78	98.24	98.63	- 0.40	- 0.00
5.水電燃氣	5	30.02	116.02	115.75	0.23	0.01
<b>四.交通及通訊類</b>	<b>31</b>	<b>126.07</b>	<b>101.18</b>	<b>100.76</b>	<b>0.42</b>	<b>0.05</b>
1.交通設備	5	18.23	98.97	98.93	0.04	0.00
2.油料費	5	25.64	109.68	110.71	- 0.93	- 0.03
3.交通服務及維修零件	21	82.21	98.34	97.39	0.98	0.07
<b>五.醫藥保健類</b>	<b>22</b>	<b>47.01</b>	<b>102.42</b>	<b>102.52</b>	<b>- 0.10</b>	<b>- 0.00</b>
1.醫療費用	9	29.49	103.68	103.70	- 0.02	- 0.00
2.藥品及保健食品	9	12.74	102.52	103.00	- 0.47	- 0.01
3.醫療保健器材	4	4.78	95.04	94.63	0.43	0.00

**Table 1 Consumer Price Indices in Taipei**

Base Period : 2011=100

Compared with Each Period		103年 1至7月 累計平均	102年 1至7月 累計平均	103年1至7月 累計平均 與上年同期比較		Groups
與上年同月比較	對總指數影響	This Period (Average)	Previous Period (Average)	Compared with the Same Period (Jan.-July) of Previous Year (%)	對總指數影響	
Compared with the Same Month of Previous Year (%)	Effects on General Index (百分點)					
<b>2.42</b>	<b>2.42</b>	<b>103.81</b>	<b>101.98</b>	<b>1.79</b>	<b>1.79</b>	<b>General Index</b>
						<b>The Basic Group</b>
<b>5.66</b>	<b>1.39</b>	<b>107.96</b>	<b>103.57</b>	<b>4.24</b>	<b>1.04</b>	<b>I. Food</b>
0.49	0.01	103.53	102.67	0.84	0.01	1.Cereals and Cereal Products
8.85	0.19	112.36	102.75	9.35	0.20	2.Meat
5.19	0.01	108.20	105.55	2.51	0.01	3.Meat Products
19.70	0.03	108.95	102.18	6.63	0.01	4.Eggs
9.15	0.14	114.82	105.27	9.07	0.14	5.Fish and Seafood
0.92	0.00	104.23	102.33	1.86	0.01	6.Processed Fish and Seafood
7.26	0.15	120.59	120.51	0.07	0.00	7.Vegetables
6.80	0.03	113.54	107.62	5.50	0.02	8.Processed Vegetables
15.76	0.26	109.06	96.46	13.06	0.24	9.Fruits
- 5.79	- 0.00	97.34	98.84	- 1.52	- 0.00	10.Processed Fruits
1.17	0.01	105.95	104.12	1.76	0.02	11.Dairy Products
- 0.40	- 0.00	102.41	98.17	4.32	0.01	12.Edible Oil
1.25	0.00	101.77	100.03	1.74	0.00	13.Condiments
1.31	0.00	99.83	99.61	0.22	0.00	14.Alcoholic Beverages
- 1.75	- 0.01	101.28	100.98	0.30	0.00	15.Nonalcoholic Beverages and Beverage Materials
4.88	0.03	104.88	101.20	3.64	0.02	16.Cooked Food
4.90	0.52	106.08	102.90	3.09	0.33	17.Food Away from Home
3.14	0.03	105.69	103.21	2.40	0.02	18.Other Food
<b>2.27</b>	<b>0.08</b>	<b>102.23</b>	<b>100.35</b>	<b>1.87</b>	<b>0.07</b>	<b>II. Clothing</b>
2.37	0.07	103.49	101.69	1.77	0.05	1.Garments
2.37	0.02	98.48	95.95	2.64	0.02	2.Footwear
0.00	0.00	100.04	99.99	0.05	0.00	3.Apparel Services and Accessories
<b>1.11</b>	<b>0.35</b>	<b>102.80</b>	<b>101.95</b>	<b>0.83</b>	<b>0.26</b>	<b>III. Housing</b>
0.83	0.19	102.06	101.24	0.81	0.19	1.Residential Rent
1.42	0.01	105.01	102.85	2.10	0.02	2.Maintenance and Repair of Dwelling
0.12	0.00	103.74	104.21	- 0.45	- 0.01	3.Household Appliances
0.07	0.00	99.18	100.21	- 1.03	- 0.01	4.Household Operations
4.15	0.14	108.20	105.69	2.37	0.07	5.Water , Electricity and Gas Supply
<b>0.64</b>	<b>0.08</b>	<b>100.57</b>	<b>100.93</b>	<b>- 0.36</b>	<b>- 0.04</b>	<b>IV. Transportation and Communication</b>
- 0.50	- 0.01	99.00	99.78	- 0.78	- 0.01	1.Equipment For Transportation and Communication
1.75	0.05	109.54	107.92	1.50	0.04	2.Fuels and Lubricants
0.50	0.04	97.45	98.34	- 0.91	- 0.07	3.Services and Vehicle Parts For Transportation and Communication
<b>0.23</b>	<b>0.01</b>	<b>102.48</b>	<b>101.76</b>	<b>0.71</b>	<b>0.03</b>	<b>V. Health</b>
0.05	0.00	103.73	103.54	0.18	0.01	1.Medical Care Services
1.74	0.02	102.59	99.57	3.03	0.04	2.Medicines and Health Food
- 2.71	- 0.01	95.22	97.35	- 2.19	- 0.01	3.Medical Supplies and Appliance

## 表 1 臺北市消費者物價指數(續)

基期：民國100年=100

類別	項數 Item	權數 Weight (%)	103年7月 指數 This Month Index	103年6月 指數 Previous Month Index ①	103年7月指數與各期比較	
					與上月比較 Compared with Previous Month (%)	對總指數影響 Effects on General Index (百分點)
<b>六.教養娛樂類</b>	<b>49</b>	<b>174.16</b>	<b>104.32</b>	<b>103.49</b>	<b>0.80</b>	<b>0.14</b>
1.教養費用	24	97.97	97.70	97.48	0.23	0.02
2.娛樂費用	25	76.19	112.81	111.19	1.46	0.12
<b>七.雜項類</b>	<b>28</b>	<b>61.47</b>	<b>103.67</b>	<b>104.26</b>	<b>- 0.57</b>	<b>- 0.04</b>
1.香菸及檳榔	2	3.13	110.35	111.14	- 0.71	- 0.00
2.美容及衛生用品	10	20.41	103.44	102.09	1.32	0.03
3.個人隨身用品	4	6.23	95.08	96.01	- 0.97	- 0.01
4.個人服務	2	11.16	98.90	103.85	- 4.77	- 0.05
5.理容服務費	3	11.36	108.18	108.18	0.00	0.00
6.其他	7	9.18	106.80	106.80	0.00	0.00
<b>商品性質別分類</b>						
<b>一.商品類</b>	<b>281</b>	<b>379.17</b>	<b>105.71</b>	<b>106.11</b>	<b>- 0.38</b>	<b>- 0.15</b>
(不含食物)	122	242.40	102.32	103.07	- 0.73	- 0.17
1.非耐久性消費品	202	242.08	110.19	110.09	0.09	0.02
(不含食物)	43	105.31	108.95	109.00	- 0.05	- 0.01
2.半耐久性消費品	44	62.57	100.58	103.30	- 2.63	- 0.16
3.耐久性消費品	35	74.52	92.75	92.82	- 0.08	- 0.00
16.調理食品						
<b>二.服務類</b>	<b>89</b>	<b>620.83</b>	<b>104.31</b>	<b>103.94</b>	<b>0.36</b>	<b>0.22</b>
18.其他食品	12	104.31	108.09	107.70	0.36	0.04
2.衣著服務	2	0.91	101.68	101.68	0.00	0.00
3.居住服務	9	246.81	102.03	102.04	- 0.01	- 0.00
4.交通及通訊服務	19	80.57	98.35	97.39	0.99	0.07
5.醫藥保健服務	9	29.49	103.68	103.70	- 0.02	- 0.00
6.教養娛樂服務	27	128.29	109.44	108.14	1.20	0.16
7.雜項服務	11	30.45	103.84	105.67	- 1.73	- 0.05
<b>特殊分類</b>						
總指數(不含蔬菜水果)	303	965.53	104.28	104.24	0.04	0.04
總指數(不含蔬果及能源)	295	913.56	103.70	103.63	0.07	0.06
<b>購買頻度別分類</b>						
每月至少購買1次	74	227.13	107.94	107.57	0.34	0.08
每季(不含每月)至少購買1次	92	149.69	108.29	108.14	0.14	0.02
每半年(不含每季)至少購買1次	66	98.92	103.13	103.97	- 0.81	- 0.08
每年(不含每半年)至少購買1次	62	122.62	103.05	103.50	- 0.43	- 0.05
1年以上購買1次	76	192.22	103.50	102.97	0.51	0.10

**Table 1 Consumer Price Indices in Taipei (Cont.)**

Base Period : 2011=100

Compared with Each Period		103年 1至7月 累計平均	102年 1至7月 累計平均	103年1至7月 累計平均 與上年同期比較		Groups
與上年同月比較	對總指數影響	This Period (Average)	Previous Period (Average)	Compared with the Same Period (Jan.-July) of Previous Year (%)	對總指數影響	
Compared with the Same Month of Previous Year (%)	Effects on General Index (百分點)			Compared with the Same Period (Jan.-July) of Previous Year (%)	Effects on General Index (百分點)	
<b>1.93</b>	<b>0.33</b>	<b>102.26</b>	<b>100.50</b>	<b>1.75</b>	<b>0.30</b>	<b>VI. Education and Entertainment</b>
- 1.39	- 0.13	97.70	98.72	- 1.03	- 0.10	1.Educational Expenses
5.91	0.46	108.09	102.76	5.19	0.39	2.Entertainment Expenses
<b>2.93</b>	<b>0.18</b>	<b>104.03</b>	<b>101.89</b>	<b>2.10</b>	<b>0.13</b>	<b>VII. Miscellaneous</b>
1.67	0.01	110.81	108.66	1.98	0.01	1.Tobacco and Betel Nuts
2.49	0.05	102.30	101.25	1.04	0.02	2.Cosmetic Items
3.80	0.02	96.40	95.99	0.43	0.00	3.Personal Effects
0.00	0.00	107.11	103.97	3.02	0.03	4.Services For Nursery and Nursing Care
7.26	0.08	103.89	99.22	4.71	0.05	5.Services For Personal Care
2.04	0.02	105.98	104.58	1.34	0.01	6.Other Miscellaneous Expenses
						Commodity and Service Group
<b>2.65</b>	<b>1.00</b>	<b>104.52</b>	<b>102.46</b>	<b>2.01</b>	<b>0.76</b>	<b>I . Commodity</b>
0.55	0.13	101.59	101.40	0.19	0.04	Commodity Excluding Food
4.48	1.12	108.01	104.22	3.64	0.91	1.Non-durable Consumer Goods
2.23	0.25	106.52	104.70	1.74	0.19	Non-durable Consumer Goods Excluding Food
1.52	0.09	101.62	100.24	1.38	0.08	2.Semi-durable Consumer Goods
- 3.07	- 0.21	92.98	96.20	- 3.35	- 0.23	3.Durable Consumer Goods
<b>2.29</b>	<b>1.42</b>	<b>103.26</b>	<b>101.58</b>	<b>1.65</b>	<b>1.03</b>	<b>II . Service</b>
4.90	0.52	106.08	102.90	3.09	0.33	1.Food Away from Home
0.00	0.00	101.63	101.49	0.14	0.00	2.Apparel Service
0.80	0.20	101.95	101.18	0.76	0.19	3.Housing Service
0.60	0.05	97.46	98.28	- 0.83	- 0.06	4.Transportation and Communication Service
0.05	0.00	103.73	103.54	0.18	0.01	5.Medical Care Service
4.23	0.56	106.45	102.69	3.66	0.48	6.Education and Entertainment Service
3.34	0.10	105.03	101.71	3.26	0.10	7.Miscellaneous Service
						<b>Special Group</b>
2.10	2.02	103.35	101.72	1.60	1.54	General Index Excluding Fruits &Vegetabl
2.03	1.84	102.98	101.39	1.57	1.43	General Index Excluding Fruits , Vegetables & Energy
						<b>Frequency of Purchase Group</b>
4.08	0.94	106.08	103.34	2.65	0.61	Items to buy about once a month
4.39	0.66	105.33	102.45	2.81	0.42	Items to buy about once every three months
1.67	0.16	103.63	101.39	2.21	0.22	Items to buy about once every six months
1.19	0.15	103.23	101.85	1.35	0.17	Items to buy about once a year
1.78	0.34	102.05	100.94	1.10	0.21	Items to buy infrequently

## 表2 臺北市消費者物價指數—基本分類

基期：民國100年=100

年月別	總指數 General Index	食 物 類				
		類指數 Group Index	穀類及其製品 Cereals and Cereal Products	肉 類 Meat	肉類製品 Meat Products	蛋 類 Eggs
權數(%)	<b>1000.00</b>	<b>241.08</b>	<b>14.11</b>	<b>20.75</b>	<b>1.96</b>	<b>1.73</b>
項數	<b>370</b>	<b>171</b>	<b>10</b>	<b>6</b>	<b>3</b>	<b>2</b>

### 定 基 指 數

民國 97 年	99.07	97.06	94.05	97.67	95.17	99.60
民國 98 年	98.10	97.32	95.98	98.44	102.32	100.47
民國 99 年	98.59	97.73	95.90	96.19	99.26	90.93
民國 100 年	100.00	100.00	100.00	100.00	100.00	100.00
民國 101 年	101.63	103.87	101.32	100.09	103.34	106.19
民國 102 年	102.46	104.99	102.55	104.01	105.51	99.68
7 月	102.43	104.07	103.08	104.20	105.99	91.08
8 月	102.57	104.94	102.04	104.37	104.45	96.20
9 月	103.62	108.95	101.73	104.93	104.05	97.19
10 月	103.74	108.70	103.01	105.52	106.98	93.23
11 月	102.90	106.14	102.99	105.83	104.96	96.56
12 月	102.83	106.13	102.07	108.22	106.78	97.70
民國 103 年						
1 月	103.54	106.05	101.52	109.65	104.43	105.01
2 月	102.63	106.01	102.94	110.94	106.70	103.85
3 月	102.99	107.43	103.51	113.91	107.47	115.44
4 月 (F)	103.79	107.80	104.27	113.61	107.89	110.67
5 月 (F)	103.97	108.79	104.18	112.50	109.07	108.77
6 月 (F)	104.84	109.67	104.68	112.52	110.32	109.88
7 月	104.91	109.96	103.58	113.42	111.49	109.02

### 年 增 率 (%)<sup>①</sup>

民國 97 年	3.40	8.88	11.66	14.18	8.11	21.23
民國 98 年	-0.98	0.27	2.05	0.79	7.51	0.87
民國 99 年	0.50	0.42	-0.08	-2.29	-2.99	-9.50
民國 100 年	1.43	2.32	4.28	3.96	0.75	9.97
民國 101 年	1.63	3.87	1.32	0.09	3.34	6.19
民國 102 年	0.82	1.08	1.21	3.92	2.10	-6.13
7 月	0.21	-1.32	0.60	3.71	2.26	-8.82
8 月	-0.26	-2.47	1.51	4.86	6.05	-11.74
9 月	1.11	2.00	-0.40	5.10	1.58	-7.27
10 月	1.16	3.21	1.08	3.90	0.19	-11.13
11 月	1.01	2.19	0.77	4.34	-1.92	-5.17
12 月	0.75	1.31	-0.67	6.37	-0.11	-8.19
民國 103 年						
1 月	1.67	1.31	-0.38	6.34	-1.34	-2.30
2 月	-0.17	2.53	0.24	6.59	4.86	-3.39
3 月	1.87	5.33	0.45	11.23	0.75	5.40
4 月 (F)	2.08	5.24	1.40	11.75	1.35	0.34
5 月 (F)	2.13	4.63	1.28	10.91	2.60	11.35
6 月 (F)	2.54	4.98	2.34	9.92	4.21	19.81
7 月	2.42	5.66	0.49	8.85	5.19	19.70

附註：①年增率之年資料為與上年比較，月資料為與上年同月比較。



**Table 2 Consumer Price Indices in Taipei – by Basic Group**

Base Period : 2011=100

Food						Year and Month
水產品 Fish and Seafood	加工水產品 Processed Fish and Seafood	蔬 菜 Vegetables	加工蔬菜 Processed Vegetables	水 果 Fruits	加工水果 Processed Fruits	
<i>15.04</i>	<i>3.10</i>	<i>14.87</i>	<i>4.11</i>	<i>19.60</i>	<i>0.60</i>	Weight(%)
<i>20</i>	<i>4</i>	<i>43</i>	<i>6</i>	<i>24</i>	<i>2</i>	Item
Fixed Index						
<b>80.41</b>	<b>93.54</b>	<b>112.02</b>	<b>91.83</b>	<b>111.89</b>	<b>94.66</b>	<b>2008</b>
<b>87.35</b>	<b>97.93</b>	<b>102.37</b>	<b>95.19</b>	<b>103.38</b>	<b>97.33</b>	<b>2009</b>
<b>93.68</b>	<b>95.41</b>	<b>104.51</b>	<b>95.94</b>	<b>97.95</b>	<b>97.62</b>	<b>2010</b>
<b>100.00</b>	<b>100.00</b>	<b>100.00</b>	<b>100.00</b>	<b>100.00</b>	<b>100.00</b>	<b>2011</b>
<b>103.88</b>	<b>101.06</b>	<b>124.02</b>	<b>104.48</b>	<b>107.45</b>	<b>98.95</b>	<b>2012</b>
<b>106.15</b>	<b>102.97</b>	<b>134.42</b>	<b>107.85</b>	<b>99.99</b>	<b>98.74</b>	<b>2013</b>
106.83	103.68	137.51	108.59	85.51	97.96	July
107.22	102.59	142.37	106.84	95.17	103.45	Aug.
107.63	104.94	193.16	108.63	101.97	99.67	Sep.
107.02	104.39	176.40	108.63	109.17	96.44	Oct.
106.18	103.22	131.43	108.54	109.10	96.84	Nov.
108.89	104.20	126.06	108.27	109.25	96.66	Dec.
						<b>2014</b>
115.11	101.98	112.26	108.56	112.81	97.81	Jan.
113.09	102.74	104.97	110.71	112.07	97.59	Feb.
113.48	105.27	107.36	113.03	115.95	98.65	Mar.
113.87	105.15	111.17	113.50	110.58	98.27	Apr.
115.31	104.95	118.25	116.40	111.77	99.11	May
116.25	104.89	142.65	116.63	101.22	97.68	June
116.60	104.63	147.49	115.97	98.99	92.29	July
Annual Change (%) <sup>①</sup>						
<b>19.23</b>	<b>16.69</b>	<b>5.45</b>	<b>13.93</b>	<b>1.27</b>	<b>4.15</b>	<b>2008</b>
<b>8.63</b>	<b>4.69</b>	<b>-8.61</b>	<b>3.66</b>	<b>-7.61</b>	<b>2.82</b>	<b>2009</b>
<b>7.25</b>	<b>-2.57</b>	<b>2.09</b>	<b>0.79</b>	<b>-5.25</b>	<b>0.30</b>	<b>2010</b>
<b>6.75</b>	<b>4.81</b>	<b>-4.32</b>	<b>4.23</b>	<b>2.09</b>	<b>2.44</b>	<b>2011</b>
<b>3.88</b>	<b>1.06</b>	<b>24.02</b>	<b>4.48</b>	<b>7.45</b>	<b>-1.05</b>	<b>2012</b>
<b>2.19</b>	<b>1.89</b>	<b>8.39</b>	<b>3.23</b>	<b>-6.94</b>	<b>-0.21</b>	<b>2013</b>
3.14	0.70	1.25	3.98	-26.76	0.98	July
2.09	3.45	-17.14	3.02	-19.46	4.42	Aug.
2.41	5.07	30.81	2.24	-16.35	5.87	Sep.
3.71	1.11	37.88	1.75	-5.93	2.14	Oct.
3.21	2.45	20.80	1.55	-4.05	-6.44	Nov.
7.02	1.21	-5.80	1.65	5.14	-2.67	Dec.
						<b>2014</b>
9.56	1.96	-13.23	2.88	8.48	-1.72	Jan.
5.14	3.38	-0.93	3.58	6.96	-4.74	Feb.
9.85	2.89	12.87	4.68	19.13	0.96	Mar.
9.56	1.63	2.90	5.36	18.61	0.34	Apr.
10.74	2.44	-7.43	7.50	13.95	1.63	May
9.59	-0.14	2.01	7.65	9.64	-1.09	June
9.15	0.92	7.26	6.80	15.76	-5.79	July

Note : ①The changes of yearly index are compiled with the comparison of previous year's index, while these of monthly index are compiled with the comparison of the index for the same month of previous year.

表2 臺北市消費者物價指數—基本分類(續1)

基期：民國100年=100

年月別	食 物 類					
	乳 類 Dairy Products	食 用 油 Edible Oil	調 味 品 Condiments	酒 Alcoholic Beverages	非酒精性飲料 及材料 Nonalcoholic Beverages and Beverage Materials	調 理 食 品 Cooked Food
權數(%)	9.33	1.97	2.44	3.73	8.10	5.55
項數	4	3	5	4	10	6

定 基 指 數

民國 97 年	91.71	96.84	91.34	103.10	101.85	93.83
民國 98 年	93.12	93.55	95.81	104.16	102.24	99.70
民國 99 年	97.81	93.06	96.44	101.87	99.92	97.69
民國100年	100.00	100.00	100.00	100.00	100.00	100.00
民國101年	105.07	97.70	99.15	100.90	101.23	101.54
民國102年	105.07	98.35	100.74	99.49	101.18	101.70
7 月	107.06	100.07	100.67	98.92	101.36	100.71
8 月	106.55	92.58	99.45	98.47	101.38	99.55
9 月	106.26	99.69	101.07	98.62	101.73	100.63
10 月	106.47	97.90	102.48	100.39	99.70	102.32
11 月	106.84	100.45	102.67	99.82	102.33	105.28
12 月	105.81	102.41	102.97	99.34	102.15	104.17
民國103年						
1 月	105.48	101.67	100.62	99.16	100.51	102.41
2 月	104.86	103.42	100.79	99.38	102.53	105.33
3 月	104.92	104.71	101.67	99.29	101.72	105.44
4 月	106.07	101.30	102.42	101.18	101.69	104.68
5 月	106.03	105.46	102.96	99.74	101.53	105.36
6 月	105.99	100.63	101.99	99.82	101.42	105.29
7 月	108.31	99.67	101.93	100.22	99.59	105.62

年 增 率 (%)

民國 97 年	10.19	35.99	4.54	-0.15	5.13	11.05
民國 98 年	1.54	-3.40	4.89	1.03	0.38	6.26
民國 99 年	5.04	-0.52	0.66	-2.20	-2.27	-2.02
民國100年	2.24	7.46	3.69	-1.84	0.08	2.36
民國101年	5.07	-2.30	-0.85	0.90	1.23	1.54
民國102年	0.00	0.67	1.60	-1.40	-0.05	0.16
7 月	2.44	3.58	2.35	-2.70	-0.61	-1.73
8 月	1.02	1.04	2.97	-2.35	0.83	-2.08
9 月	0.03	0.23	2.40	-2.27	-0.89	-1.47
10 月	1.22	-5.14	2.55	-1.92	-2.99	-0.47
11 月	2.09	1.37	3.05	-1.70	0.79	2.74
12 月	1.04	3.58	2.38	-1.93	0.20	2.40
民國103年						
1 月	1.51	4.58	0.58	-2.04	-0.75	-0.12
2 月	1.01	7.06	2.09	-0.38	2.40	4.08
3 月	1.21	9.51	1.80	0.10	1.00	3.99
4 月	2.93	0.96	1.72	2.18	0.08	3.97
5 月	2.97	6.30	2.74	0.64	1.01	4.11
6 月	1.54	2.52	2.02	-0.21	0.13	4.55
7 月	1.17	-0.40	1.25	1.31	-1.75	4.88

**Table 2 Consumer Price Indices in Taipei – by Basic Group (Cont.1)**

Base Period : 2011=100

Food		衣 著 類 Clothing				Year and Month
外 食 費 Food Away from Home	其他食品 Other Food	類 指 數 Group Index	成 衣 Garments	鞋 類 Footwear	衣 著 服 務 及 配 件 Apparel Services and Accessories	
<b>104.31</b>	<b>9.79</b>	<b>39.13</b>	<b>29.59</b>	<b>7.93</b>	<b>1.61</b>	Weight(%)
<b>12</b>	<b>7</b>	<b>23</b>	<b>17</b>	<b>3</b>	<b>3</b>	Item
Fixed Index						
<b>97.92</b>	<b>91.53</b>	<b>96.39</b>	<b>96.30</b>	<b>96.70</b>	<b>96.38</b>	<b>2008</b>
<b>97.80</b>	<b>95.72</b>	<b>95.15</b>	<b>94.75</b>	<b>96.16</b>	<b>96.85</b>	<b>2009</b>
<b>98.61</b>	<b>96.31</b>	<b>96.26</b>	<b>96.28</b>	<b>95.37</b>	<b>99.02</b>	<b>2010</b>
<b>100.00</b>	<b>100.00</b>	<b>100.00</b>	<b>100.00</b>	<b>100.00</b>	<b>100.00</b>	<b>2011</b>
<b>101.91</b>	<b>104.06</b>	<b>102.52</b>	<b>103.07</b>	<b>101.34</b>	<b>99.58</b>	<b>2012</b>
<b>103.03</b>	<b>103.42</b>	<b>101.16</b>	<b>102.47</b>	<b>97.06</b>	<b>99.72</b>	<b>2013</b>
103.04	102.10	98.44	98.47	98.19	100.68	July
102.98	101.32	93.72	92.08	98.47	100.68	Aug.
103.03	103.43	92.63	90.95	97.34	100.68	Sep.
103.27	103.92	111.84	115.88	99.99	100.68	Oct.
103.35	104.79	108.82	111.71	100.94	98.17	Nov.
103.37	105.12	104.37	107.16	96.29	96.42	Dec.
						<b>2014</b>
103.68	105.02	99.30	101.21	93.04	98.09	Jan.
104.12	105.66	96.30	96.62	94.61	100.68	Feb.
105.23	105.59	95.12	94.22	97.80	99.24	Mar.
106.47	105.29	110.67	113.93	101.40	100.26	Apr.
107.27	106.55	108.66	111.43	100.71	100.68	May
107.70	106.42	104.88	106.20	101.29	100.68	June
108.09	105.31	100.67	100.80	100.52	100.68	July
Annual Change (%)						
<b>7.37</b>	<b>8.82</b>	<b>-0.91</b>	<b>-3.12</b>	<b>6.36</b>	<b>2.85</b>	<b>2008</b>
<b>-0.12</b>	<b>4.58</b>	<b>-1.29</b>	<b>-1.61</b>	<b>-0.56</b>	<b>0.49</b>	<b>2009</b>
<b>0.83</b>	<b>0.62</b>	<b>1.17</b>	<b>1.61</b>	<b>-0.82</b>	<b>2.24</b>	<b>2010</b>
<b>1.41</b>	<b>3.83</b>	<b>3.89</b>	<b>3.86</b>	<b>4.85</b>	<b>0.99</b>	<b>2011</b>
<b>1.91</b>	<b>4.06</b>	<b>2.52</b>	<b>3.07</b>	<b>1.34</b>	<b>-0.42</b>	<b>2012</b>
<b>1.10</b>	<b>-0.62</b>	<b>-1.33</b>	<b>-0.58</b>	<b>-4.22</b>	<b>0.14</b>	<b>2013</b>
0.91	-2.55	-0.24	1.03	-4.64	1.33	July
0.76	-1.66	-2.15	-1.89	-3.99	3.61	Aug.
0.81	-1.97	-2.46	-1.47	-5.72	0.32	Sep.
0.91	-1.78	-4.62	-7.75	8.84	2.42	Oct.
0.76	-1.90	-2.86	-3.53	-0.77	-1.20	Nov.
0.71	0.94	-2.53	-2.06	-4.12	-3.93	Dec.
						<b>2014</b>
0.91	1.28	-1.02	-0.35	-3.31	-2.01	Jan.
1.33	3.72	1.30	1.86	-0.40	0.32	Feb.
2.29	1.24	1.72	0.86	5.29	-0.57	Mar.
3.47	2.19	2.60	1.61	7.30	0.00	Apr.
4.18	2.18	3.28	3.01	5.08	0.00	May
4.52	3.14	2.75	2.88	2.27	2.66	June
4.90	3.14	2.27	2.37	2.37	0.00	July

## 表2 臺北市消費者物價指數—基本分類(續2)

基期：民國100年=100

年月別	居 住 類				
	類 指 數 Group Index	房 租 ② Residential Rent	住宅維修費 Maintenance and Repair of Dwellings	家庭用品 Household Appliances	家庭管理費用 Household Operations
權數(%)	<b>311.09</b>	<b>232.60</b>	<b>9.71</b>	<b>27.98</b>	<b>10.78</b>
項數	<b>46</b>	<b>2</b>	<b>7</b>	<b>29</b>	<b>3</b>

### 定 基 指 數

民國 97 年	<b>99.11</b>	<b>99.79</b>	<b>99.04</b>	<b>95.99</b>	<b>100.57</b>
民國 98 年	<b>98.85</b>	<b>99.55</b>	<b>97.13</b>	<b>96.88</b>	<b>99.84</b>
民國 99 年	<b>99.17</b>	<b>99.62</b>	<b>97.95</b>	<b>96.11</b>	<b>99.67</b>
民國100 年	<b>100.00</b>	<b>100.00</b>	<b>100.00</b>	<b>100.00</b>	<b>100.00</b>
民國101 年	<b>101.11</b>	<b>100.67</b>	<b>101.62</b>	<b>101.53</b>	<b>99.91</b>
民國102 年	<b>102.15</b>	<b>101.39</b>	<b>103.35</b>	<b>104.34</b>	<b>99.41</b>
7 月	102.52	101.35	103.91	103.94	98.17
8 月	102.69	101.54	104.04	104.05	98.17
9 月	102.87	101.57	104.08	105.28	98.79
10 月	102.10	101.59	103.87	104.39	98.17
11 月	102.23	101.64	104.12	104.51	98.17
12 月	102.23	101.70	104.09	104.45	98.17
民國103 年					
1 月	102.38	101.81	104.65	102.97	104.43
2 月	102.30	101.83	104.59	103.94	98.24
3 月	102.59	102.11	104.94	104.31	98.24
4 月	102.54	102.13	105.16	103.80	98.24
5 月	102.51	102.15	105.31	103.23	98.24
6 月	103.62	102.19	105.03	103.86	98.63
7 月	103.66	102.19	105.39	104.06	98.24

### 年 增 率 (%)

民國 97 年	<b>1.62</b>	<b>1.22</b>	<b>3.97</b>	<b>1.08</b>	<b>1.63</b>
民國 98 年	<b>-0.26</b>	<b>-0.24</b>	<b>-1.93</b>	<b>0.93</b>	<b>-0.73</b>
民國 99 年	<b>0.32</b>	<b>0.07</b>	<b>0.84</b>	<b>-0.79</b>	<b>-0.17</b>
民國100 年	<b>0.84</b>	<b>0.38</b>	<b>2.09</b>	<b>4.05</b>	<b>0.33</b>
民國101 年	<b>1.11</b>	<b>0.67</b>	<b>1.62</b>	<b>1.53</b>	<b>-0.09</b>
民國102 年	<b>1.03</b>	<b>0.72</b>	<b>1.70</b>	<b>2.77</b>	<b>-0.50</b>
7 月	0.83	0.66	1.94	1.98	-0.04
8 月	0.96	0.84	1.98	3.15	-0.04
9 月	0.92	0.81	2.01	3.48	-0.69
10 月	0.83	0.67	2.83	1.11	-0.04
11 月	0.97	0.68	2.42	2.00	-0.04
12 月	0.89	0.74	2.22	1.01	-0.04
民國103 年					
1 月	0.94	0.70	3.17	-0.58	6.33
2 月	0.22	0.64	2.70	-0.55	-12.48
3 月	0.89	0.90	2.30	-0.52	0.07
4 月	0.80	0.86	1.63	-0.56	0.07
5 月	0.77	0.86	1.74	-1.03	0.07
6 月	1.12	0.87	1.77	-0.02	0.27
7 月	1.11	0.83	1.42	0.12	0.07

附註：②房租指數包括家庭居住用之房屋及學生學校住宿費，但不含營業用房屋之租金。

**Table 2 Consumer Price Indices in Taipei—by Basic Group(Cont. 2)**

Base Period : 2011=100

Housing	交通及通訊類 Transportation and Communication				醫藥保健類		Year and Month
水電燃氣 Water, Electricity and Gas Supply	類指數 Group Index	交通設備 Equipment For Transportation and Communication	油料費 Fuels and Lubricants	交通服務及維修零件 Services and Vehicle Parts For Transportation and Communication	類指數 Group Index	醫療費用 Medical Care Services	
<b>30.02</b>	<b>126.07</b>	<b>18.23</b>	<b>25.64</b>	<b>82.21</b>	<b>47.01</b>	<b>29.49</b>	Weight(%)
5	31	5	5	21	22	9	Item

Fixed Index

96.24	99.66	103.86	93.86	101.06	95.26	96.33	2008
95.75	95.90	98.04	84.13	100.20	96.35	97.97	2009
98.71	98.43	100.42	93.09	100.14	97.51	99.18	2010
100.00	100.00	100.00	100.00	100.00	100.00	100.00	2011
104.12	100.22	100.19	105.44	98.10	100.40	101.63	2012
106.52	100.82	100.27	108.58	97.85	101.89	103.60	2013
111.40	100.54	99.47	107.79	97.85	102.18	103.63	July
111.48	101.03	101.90	109.24	97.61	102.10	103.63	Aug.
111.68	101.12	101.64	111.48	97.10	102.06	103.63	Sep.
104.75	100.49	101.22	108.68	97.10	102.00	103.71	Oct.
105.44	100.23	100.24	108.18	97.08	102.00	103.71	Nov.
105.14	100.44	99.77	109.93	96.96	102.21	103.71	Dec.
							<b>2014</b>
104.70	100.50	98.56	109.58	97.42	102.48	103.79	Jan.
105.04	100.21	98.81	108.58	97.25	102.59	103.82	Feb.
105.48	100.51	99.00	109.82	97.27	102.44	103.70	Mar.
105.19	100.40	99.58	109.07	97.21	102.38	103.70	Apr.
105.22	100.43	99.12	109.37	97.26	102.56	103.70	May
115.75	100.76	98.93	110.71	97.39	102.52	103.70	Ⓔ June
116.02	101.18	98.97	109.68	98.34	102.42	103.68	July

Annual Change (%)

4.39	2.26	-3.19	6.63	2.02	3.48	2.22	2008
-0.51	-3.77	-5.60	-10.37	-0.85	1.14	1.70	2009
3.09	2.64	2.43	10.65	-0.06	1.20	1.24	2010
1.31	1.60	-0.42	7.42	-0.14	2.55	0.83	2011
4.12	0.22	0.19	5.44	-1.90	0.40	1.63	2012
2.31	0.60	0.08	2.98	-0.25	1.48	1.94	2013
1.55	0.79	-0.08	3.71	-0.24	1.73	1.70	July
0.63	-0.24	2.03	-0.69	-0.44	1.50	1.70	Aug.
0.28	-0.36	1.45	-0.21	-0.54	1.45	1.25	Sep.
1.39	-0.81	0.93	-1.05	-1.00	0.81	0.84	Oct.
2.06	-0.64	0.29	0.33	-1.20	0.96	0.46	Nov.
1.88	-0.57	-0.26	1.67	-1.41	0.71	0.46	Dec.
							<b>2014</b>
1.45	-0.69	-1.77	1.23	-1.12	1.22	0.43	Jan.
1.78	-1.80	-1.25	-2.03	-1.84	0.87	0.33	Feb.
1.86	-0.57	0.07	0.40	-1.05	0.73	0.29	Mar.
1.56	-0.47	-1.06	1.82	-1.12	0.57	0.07	Apr.
1.59	0.10	-0.78	3.65	-0.90	0.78	0.07	May
3.99	0.32	-0.21	3.93	-0.78	0.61	0.07	Ⓔ June
4.15	0.64	-0.50	1.75	0.50	0.23	0.05	July

Note : ② Residential Rent Index include the rent for housing and student accommodation, but exclude rent for business housing.

表2 臺北市消費者物價指數—基本分類(續3完)

基期：民國100年=100

年月別	Health		教養娛樂類 Education and Entertainment			雜項類
	藥品及 保健食品 Medicines and Health Food	醫療保健 器材 Medical Supplies and Appliance	類指數 Group Index	教養費用 Educational Expenses	娛樂費用 Entertainment Expenses	類指數 Group Index
權數(%)	12.74	4.78	174.16	97.97	76.19	61.47
項數	9	4	49	24	25	28

定 基 指 數

民國 97 年	90.54	102.84	104.45	108.98	98.85	96.55
民國 98 年	91.58	100.74	100.84	105.19	95.45	97.52
民國 99 年	93.47	99.39	99.49	101.33	97.21	99.42
民國 100 年	100.00	100.00	100.00	100.00	100.00	100.00
民國 101 年	98.71	97.87	100.11	98.76	101.79	101.42
民國 102 年	100.03	97.03	100.85	98.79	103.48	101.72
7 月	100.77	97.69	102.34	99.08	106.51	100.72
8 月	100.54	97.51	102.07	98.96	106.06	101.57
9 月	100.37	97.60	102.05	99.52	105.28	102.60
10 月	100.16	97.08	101.29	99.07	104.14	100.68
11 月	100.79	95.38	100.56	98.52	103.16	101.01
12 月	101.57	95.36	100.72	98.36	103.73	101.60
民國 103 年						
1 月	102.41	95.34	102.37	98.34	107.52	110.93
2 月	102.69	95.42	101.34	97.46	106.30	102.08
3 月	102.39	95.51	100.86	97.65	104.96	102.51
4 月 (F)	102.16	95.50	101.57	97.70	106.53	102.71
5 月 (F)	102.96	95.13	101.84	97.57	107.30	102.07
6 月 (F)	103.00	94.63	103.49	97.48	111.19	104.26
7 月	102.52	95.04	104.32	97.70	112.81	103.67

年 增 率 (%)

民國 97 年	7.08	0.07	0.50	-0.63	2.17	2.48
民國 98 年	1.15	-2.04	-3.46	-3.48	-3.44	1.00
民國 99 年	2.06	-1.34	-1.34	-3.67	1.84	1.95
民國 100 年	6.99	0.61	0.51	-1.31	2.87	0.58
民國 101 年	-1.29	-2.13	0.11	-1.24	1.79	1.42
民國 102 年	1.34	-0.86	0.74	0.03	1.66	0.30
7 月	2.10	1.08	0.78	0.67	1.03	0.41
8 月	1.59	0.16	0.83	0.40	1.47	1.11
9 月	2.29	0.34	2.49	1.03	4.35	1.05
10 月	1.25	-0.65	1.64	0.70	2.85	1.23
11 月	3.25	-2.39	1.57	0.03	3.52	0.44
12 月	2.31	-2.10	1.68	-0.36	4.27	0.34
民國 103 年						
1 月	4.38	-2.05	2.83	-0.63	7.21	10.60
2 月	3.20	-1.98	-1.02	-1.63	-0.30	-8.06
3 月	2.82	-2.12	0.82	-1.43	3.64	2.17
4 月 (F)	2.75	-2.12	1.81	-0.70	4.95	2.68
5 月 (F)	3.40	-1.81	2.25	-0.81	6.07	2.97
6 月 (F)	3.00	-2.47	3.68	-0.66	9.02	2.56
7 月	1.74	-2.71	1.93	-1.39	5.91	2.93

**Table 2 Consumer Price Indices in Taipei—by Basic Group (Cont. 3 End)**

Base Period : 2011=100

Miscellaneous						Year and Month
香菸及檳榔 Tobacco and Betel Nuts	美容及衛生用品 Cosmetic Items	個人隨身用品 Personal Effects	個人服務 Services For Nursery and Nursing Care	理容服務費 Services For Personal Care	其他 Other Miscellaneous Expenses	
<b>3.13</b>	<b>20.41</b>	<b>6.23</b>	<b>11.16</b>	<b>11.36</b>	<b>9.18</b>	Weight(‰)
<b>2</b>	<b>10</b>	<b>4</b>	<b>2</b>	<b>3</b>	<b>7</b>	Item

Fixed Index

<b>77.31</b>	<b>101.65</b>	<b>84.81</b>	<b>96.11</b>	<b>100.94</b>	<b>98.00</b>	<b>2008</b>
<b>87.10</b>	<b>101.89</b>	<b>88.68</b>	<b>95.42</b>	<b>100.91</b>	<b>97.78</b>	<b>2009</b>
<b>97.07</b>	<b>101.92</b>	<b>95.49</b>	<b>98.07</b>	<b>100.31</b>	<b>98.61</b>	<b>2010</b>
<b>100.00</b>	<b>100.00</b>	<b>100.00</b>	<b>100.00</b>	<b>100.00</b>	<b>100.00</b>	<b>2011</b>
<b>104.51</b>	<b>99.37</b>	<b>101.37</b>	<b>101.12</b>	<b>101.03</b>	<b>104.91</b>	<b>2012</b>
<b>109.13</b>	<b>101.32</b>	<b>95.26</b>	<b>102.31</b>	<b>100.13</b>	<b>104.57</b>	<b>2013</b>
108.54	100.93	91.60	98.90	100.86	104.66	July
109.01	102.13	93.69	98.90	102.05	104.66	Aug.
109.78	101.18	96.88	104.30	102.05	104.66	Sep.
109.79	101.14	92.20	98.90	99.59	104.66	Oct.
110.11	100.08	94.36	98.90	102.05	104.66	Nov.
110.25	102.58	94.04	98.90	101.30	104.11	Dec.
						<b>2014</b>
110.45	101.59	94.75	149.66	102.37	104.66	Jan.
110.60	102.18	97.78	98.90	102.05	104.66	Feb.
110.63	102.68	99.07	98.90	102.05	105.54	Mar.
111.13	102.20	97.42	98.90	103.85	106.69	Ⓐ Apr.
111.37	101.93	94.67	100.67	100.57	106.69	Ⓐ May
111.14	102.09	96.01	103.85	108.18	106.80	Ⓐ June
110.35	103.44	95.08	98.90	108.18	106.80	Ⓐ July

Annual Change (%)

<b>0.38</b>	<b>6.27</b>	<b>7.44</b>	<b>0.05</b>	<b>-1.64</b>	<b>1.67</b>	<b>2008</b>
<b>12.66</b>	<b>0.24</b>	<b>4.56</b>	<b>-0.72</b>	<b>-0.03</b>	<b>-0.22</b>	<b>2009</b>
<b>11.45</b>	<b>0.03</b>	<b>7.68</b>	<b>2.78</b>	<b>-0.59</b>	<b>0.85</b>	<b>2010</b>
<b>3.02</b>	<b>-1.88</b>	<b>4.72</b>	<b>1.97</b>	<b>-0.31</b>	<b>1.41</b>	<b>2011</b>
<b>4.51</b>	<b>-0.63</b>	<b>1.37</b>	<b>1.12</b>	<b>1.03</b>	<b>4.91</b>	<b>2012</b>
<b>4.42</b>	<b>1.96</b>	<b>-6.03</b>	<b>1.18</b>	<b>-0.89</b>	<b>-0.32</b>	<b>2013</b>
4.02	-0.03	-7.37	6.57	-1.28	0.00	July
4.66	1.00	-5.66	6.57	-0.12	-0.32	Aug.
4.72	2.60	-5.56	1.99	1.71	-0.93	Sep.
3.36	2.89	-8.98	6.36	0.85	-0.93	Oct.
2.70	0.47	-7.72	6.24	0.28	-0.93	Nov.
2.45	0.31	-6.51	6.24	-0.45	-1.45	Dec.
						<b>2014</b>
1.82	0.39	-4.90	60.77	2.77	0.09	Jan.
1.86	1.38	-0.32	-34.85	1.04	0.09	Feb.
1.80	1.10	-0.87	6.24	3.20	0.93	Mar.
2.09	0.06	2.53	6.24	5.02	2.03	Ⓐ Apr.
2.23	0.72	1.12	8.14	4.29	2.03	Ⓐ May
2.35	1.15	2.08	-0.84	9.39	2.13	Ⓐ June
1.67	2.49	3.80	0.00	7.26	2.04	Ⓐ July

表3 臺北市消費者物價指數—商品性質別分類

基期：民國100年=100

年 月 別	總 指 數 General Index	商 品 類 Commodity					
		類 指 數 Group Index		非 耐 久 性 消 費 品 Non-durable Consumer Goods		半 耐 久 性 消 費 品 Semi-durable Consumer Goods	耐 久 性 消 費 品 Durable Consumer Goods
		不 含 食 物 Excluding Food		不 含 食 物 Excluding Food			
權數(%)	1,000.00	379.17	242.40	242.08	105.31	62.57	74.52
項數	370	281	122	202	43	44	35

定 基 指 數

民國 97 年	99.07	99.12	101.02	96.06	95.30	97.55	116.34
民國 98 年	98.10	97.60	98.01	95.62	93.48	96.62	108.69
民國 99 年	98.59	97.98	98.56	97.16	97.10	97.31	102.90
民國 100 年	100.00	100.00	100.00	100.00	100.00	100.00	100.00
民國 101 年	101.63	102.75	101.06	104.08	102.63	101.38	97.55
民國 102 年	102.46	103.48	101.62	105.80	105.22	100.82	95.69
7 月	102.43	102.98	101.76	105.47	106.57	99.07	95.69
8 月	102.57	103.26	101.31	106.56	107.01	96.19	96.03
9 月	103.62	105.95	101.50	110.73	107.48	95.99	96.16
10 月	103.74	106.64	102.94	109.21	104.80	107.28	95.08
11 月	102.90	104.49	102.18	106.62	104.78	105.74	93.94
12 月	102.83	104.18	101.72	106.97	105.62	102.92	93.61
民國 103 年							
1 月	103.54	103.25	100.47	106.61	105.30	99.64	92.79
2 月	102.63	102.92	100.19	106.44	105.43	98.04	93.03
3 月	102.99	103.60	100.32	107.60	105.96	97.31	93.31
4 月 (R)	103.79	104.95	102.60	107.23	105.48	107.04	93.16
5 月 (R)	103.97	105.07	102.14	107.88	105.50	105.40	93.02
6 月 (R)	104.84	106.11	103.07	110.09	109.00	103.30	92.82
7 月	104.91	105.71	102.32	110.19	108.95	100.58	92.75

年 增 率 (%)<sup>①</sup>

民國 97 年	3.40	4.88	1.56	8.07	5.29	0.23	-3.25
民國 98 年	-0.98	-1.53	-2.98	-0.46	-1.91	-0.95	-6.58
民國 99 年	0.50	0.39	0.56	1.61	3.87	0.71	-5.33
民國 100 年	1.43	2.06	1.46	2.92	2.99	2.76	-2.82
民國 101 年	1.63	2.75	1.06	4.08	2.63	1.38	-2.45
民國 102 年	0.82	0.71	0.55	1.65	2.52	-0.55	-1.91
7 月	0.21	-0.72	0.78	-0.62	2.32	-0.23	-4.47
8 月	-0.26	-2.08	-0.16	-2.20	0.80	0.28	-3.72
9 月	1.11	0.95	-0.04	2.41	1.43	2.04	-4.24
10 月	1.16	1.45	-0.69	3.26	1.03	-0.86	-4.15
11 月	1.01	0.93	-0.52	2.40	1.41	-0.02	-6.02
12 月	0.75	0.20	-0.72	1.62	1.46	-0.51	-5.74
民國 103 年							
1 月	1.67	0.08	-0.84	1.52	1.42	-0.35	-4.76
2 月	-0.17	0.93	-0.55	2.28	0.77	1.54	-4.41
3 月	1.87	2.76	-0.09	4.92	1.45	1.09	-3.54
4 月 (R)	2.08	2.64	0.36	4.34	1.44	2.23	-3.10
5 月 (R)	2.13	2.27	0.67	3.67	1.96	1.81	-2.46
6 月 (R)	2.54	2.73	1.19	4.24	2.85	1.72	-2.01
7 月	2.42	2.65	0.55	4.48	2.23	1.52	-3.07

附註：①年增率之年資料為與上年比較，月資料為與上年同月比較。



**Table 3 Consumer Price indices in Taipei — by Commodity and Service Group**

Base Period : 2011=100

服務類 Service								Year and Month
類指數	外食費	衣著服務	居住服務	交通及通訊服務 Transportation and Communication Service	醫藥保健服務 Medical Care Service	教養娛樂服務 Education and Entertainment Service	雜項服務 Miscellaneous	
Group Index	Food Away from Home	Apparel Service	Housing Service					Weight (%)
<b>620.83</b>	<b>104.31</b>	<b>0.91</b>	<b>246.81</b>	<b>80.57</b>	<b>29.49</b>	<b>128.29</b>	<b>30.45</b>	
<b>89</b>	<b>12</b>	<b>2</b>	<b>9</b>	<b>19</b>	<b>9</b>	<b>27</b>	<b>11</b>	Item
Fixed Index								
<b>99.03</b>	<b>97.92</b>	<b>95.87</b>	<b>99.87</b>	<b>101.35</b>	<b>96.33</b>	<b>97.86</b>	<b>98.83</b>	<b>2008</b>
<b>98.44</b>	<b>97.80</b>	<b>97.18</b>	<b>99.56</b>	<b>100.34</b>	<b>97.97</b>	<b>96.00</b>	<b>98.56</b>	<b>2009</b>
<b>98.98</b>	<b>98.61</b>	<b>97.84</b>	<b>99.63</b>	<b>100.27</b>	<b>99.18</b>	<b>97.33</b>	<b>99.39</b>	<b>2010</b>
<b>100.00</b>	<b>100.00</b>	<b>100.00</b>	<b>100.00</b>	<b>100.00</b>	<b>100.00</b>	<b>100.00</b>	<b>100.00</b>	<b>2011</b>
<b>100.88</b>	<b>101.91</b>	<b>100.35</b>	<b>100.63</b>	<b>98.04</b>	<b>101.63</b>	<b>101.64</b>	<b>101.64</b>	<b>2012</b>
<b>101.73</b>	<b>103.03</b>	<b>101.55</b>	<b>101.30</b>	<b>97.79</b>	<b>103.60</b>	<b>103.44</b>	<b>101.44</b>	<b>2013</b>
101.97	103.04	101.68	101.22	97.76	103.63	105.00	100.48	July
102.03	102.98	101.68	101.40	97.53	103.63	105.02	100.92	Aug.
102.09	103.03	101.68	101.46	97.00	103.63	105.03	102.91	Sep.
101.87	103.27	101.68	101.45	97.03	103.71	104.40	100.01	Oct.
101.82	103.35	101.51	101.50	97.01	103.71	103.82	100.92	Nov.
101.89	103.37	101.63	101.55	96.97	103.71	104.17	100.48	Dec.
								<b>2014</b>
103.59	103.68	101.49	101.95	97.44	103.79	106.48	119.73	Jan.
102.34	104.12	101.68	101.69	97.26	103.82	105.14	100.92	Feb.
102.51	105.23	101.51	101.95	97.28	103.70	104.50	101.19	Mar.
102.97	106.47	101.68	101.97	97.22	103.70	105.51	102.20	Ⓐ Apr.
103.18	107.27	101.68	101.99	97.28	103.70	105.91	101.63	Ⓐ May
103.94	107.70	101.68	102.04	97.39	103.70	108.14	105.67	Ⓐ June
104.31	108.09	101.68	102.03	98.35	103.68	109.44	103.84	July
Annual Change (%) <sup>①</sup>								
<b>2.40</b>	<b>7.37</b>	<b>5.12</b>	<b>1.23</b>	<b>1.88</b>	<b>2.22</b>	<b>2.19</b>	<b>-1.38</b>	<b>2008</b>
<b>-0.60</b>	<b>-0.12</b>	<b>1.37</b>	<b>-0.31</b>	<b>-1.00</b>	<b>1.70</b>	<b>-1.90</b>	<b>-0.27</b>	<b>2009</b>
<b>0.55</b>	<b>0.83</b>	<b>0.68</b>	<b>0.07</b>	<b>-0.07</b>	<b>1.24</b>	<b>1.39</b>	<b>0.84</b>	<b>2010</b>
<b>1.03</b>	<b>1.41</b>	<b>2.21</b>	<b>0.37</b>	<b>-0.27</b>	<b>0.83</b>	<b>2.74</b>	<b>0.61</b>	<b>2011</b>
<b>0.88</b>	<b>1.91</b>	<b>0.35</b>	<b>0.63</b>	<b>-1.96</b>	<b>1.63</b>	<b>1.64</b>	<b>1.64</b>	<b>2012</b>
<b>0.84</b>	<b>1.10</b>	<b>1.20</b>	<b>0.67</b>	<b>-0.25</b>	<b>1.94</b>	<b>1.77</b>	<b>-0.20</b>	<b>2013</b>
0.76	0.91	1.33	0.65	-0.31	1.70	1.32	1.49	July
0.92	0.76	1.33	0.83	-0.47	1.70	1.84	1.94	Aug.
1.25	0.81	1.33	0.77	-0.58	1.25	3.82	1.05	Sep.
1.03	0.91	1.33	0.66	-1.02	0.84	2.91	2.19	Oct.
1.05	0.76	1.16	0.67	-1.21	0.46	3.32	1.98	Nov.
1.11	0.71	1.28	0.72	-1.35	0.46	3.75	1.54	Dec.
								<b>2014</b>
2.65	0.91	1.14	0.99	-1.05	0.43	5.53	22.37	Jan.
-0.82	1.33	0.00	0.04	-1.79	0.33	0.26	-15.89	Feb.
1.35	2.29	-0.17	0.91	-0.99	0.29	2.53	3.70	Mar.
1.73	3.47	0.00	0.86	-1.05	0.07	3.37	4.73	Ⓐ Apr.
2.04	4.18	0.00	0.86	-0.82	0.07	4.04	5.14	Ⓐ May
2.41	4.52	0.00	0.87	-0.71	0.07	5.77	3.74	Ⓐ June
2.29	4.90	0.00	0.80	0.60	0.05	4.23	3.34	July

Note : ①The changes of yearly index are compiled with the comparison of previous year's index, while these of monthly index are compiled with the comparison of the index for the same month of previous year.

表4 臺北市消費者物價指數—特殊分類

Table 4 Consumer Price indices in Taipei — by Special Group

基期：民國100年=100

Base Period : 2011=100

年月別	總指數	不含食物	不含蔬菜水果	不含蔬果及能源
	General Index	Excluding Food	Excluding Fruits and Vegetables	Excluding Fruits, Vegetables and Energy
權數(%)	1,000.00	758.92	965.53	913.56
項數	370	199	303	295
定 基 指 數 Fixed Index				
民國 97 年 2008	99.07	99.81	98.58	98.82
民國 98 年 2009	98.10	98.39	97.92	98.43
民國 99 年 2010	98.59	98.90	98.49	98.65
民國100 年 2011	100.00	100.00	100.00	100.00
民國101 年 2012	101.63	100.79	101.11	100.86
民國102 年 2013	102.46	101.51	101.93	101.56
7 月 July	102.43	101.76	102.14	101.64
8 月 Aug.	102.57	101.67	102.02	101.47
9 月 Sep.	103.62	101.78	102.18	101.57
10 月 Oct.	103.74	102.01	102.42	102.13
11 月 Nov.	102.90	101.72	102.25	101.94
12 月 Dec.	102.83	101.63	102.25	101.90
民國103 年 2014				
1 月 Jan.	103.54	102.59	103.12	102.85
2 月 Feb.	102.63	101.41	102.32	102.01
3 月 Mar.	102.99	101.43	102.57	102.24
4 月 Apr. (r)	103.79	102.37	103.45	103.20
5 月 May (r)	103.97	102.28	103.50	103.23
6 月 June (r)	104.84	103.15	104.24	103.63
7 月 July	104.91	103.15	104.28	103.70
年 增 率 Annual Change (%) <sup>①</sup>				
民國 97 年 2008	3.40	1.51	3.47	3.36
民國 98 年 2009	-0.98	-1.42	-0.67	-0.39
民國 99 年 2010	0.50	0.52	0.58	0.22
民國100 年 2011	1.43	1.11	1.53	1.37
民國101 年 2012	1.63	0.79	1.11	0.86
民國102 年 2013	0.82	0.71	0.81	0.69
7 月 July	0.21	0.74	0.81	0.68
8 月 Aug.	-0.26	0.60	0.73	0.78
9 月 Sep.	1.11	0.90	0.89	0.95
10 月 Oct.	1.16	0.49	0.58	0.60
11 月 Nov.	1.01	0.58	0.72	0.67
12 月 Dec.	0.75	0.58	0.81	0.73
民國103 年 2014				
1 月 Jan.	1.67	1.79	1.82	1.84
2 月 Feb.	-0.17	-1.03	-0.29	-0.32
3 月 Mar.	1.87	0.75	1.37	1.39
4 月 Apr. (r)	2.08	1.06	1.75	1.76
5 月 May (r)	2.13	1.30	2.08	2.04
6 月 June (r)	2.54	1.74	2.42	2.30
7 月 July	2.42	1.37	2.10	2.03

附註：①年增率之年資料為與上年比較，月資料為與上年同月比較。

Note : ①The changes of yearly index are compiled with the comparison of previous year's index, while these of monthly index are compiled with the comparison of the index for the same month of previous year.

表5 臺北市消費者物價指數—購買頻度別分類

Table5 Consumer Price Indices in Taipei —by Purchase Frequency Group

基期：民國100年=100

Base Period：2011=100

年月別 Year & Month	每月至少 購買1次 Items to Buy About Once A Month	每季(不含每月) 至少購買1次 Items to Buy About Once Every Three Months	每半年(不含每季) 至少購買1次 Items to Buy About Once Every Six Months	每年(不含每半年) 至少購買1次 Items to Buy About Once A Year	1年以上 購買1次 Items to Buy Infrequently
權數Weight (%)	227.13	149.69	98.92	122.62	192.22
項數Item	74	92	66	62	76

定 基 指 數 Fixed Index

民國 97 年 2008	97.73	96.70	97.31	100.14	102.19
民國 98 年 2009	96.99	96.96	96.82	99.56	98.54
民國 99 年 2010	98.00	98.16	98.06	99.11	98.42
民國100 年 2011	100.00	100.00	100.00	100.00	100.00
民國101 年 2012	102.58	103.42	100.51	101.74	100.44
民國102 年 2013	104.18	103.51	101.62	102.60	100.86
7 月 July	103.71	103.74	101.44	101.84	101.69
8 月 Aug.	104.27	104.42	99.84	102.05	101.71
9 月 Sep.	106.63	107.48	99.24	103.15	101.61
10 月 Oct.	106.46	105.14	104.41	104.48	100.69
11 月 Nov.	104.69	103.74	103.63	104.44	99.85
12 月 Dec.	104.64	104.12	102.66	104.13	99.91
民國103 年 2014					
1 月 Jan.	104.39	103.83	102.45	103.43	104.57
2 月 Feb.	104.34	103.35	102.32	103.12	100.50
3 月 Mar.	105.39	104.37	101.85	103.15	100.28
4 月 Apr. ①	106.15	104.05	106.57	103.40	101.13
5 月 May ①	106.79	105.27	105.14	102.94	101.39
6 月 June ①	107.57	108.14	103.97	103.50	102.97
7 月 July	107.94	108.29	103.13	103.05	103.50

年 增 率 Annual Change (%)<sup>①</sup>

民國 97 年 2008	8.06	4.64	3.95	1.45	0.83
民國 98 年 2009	-0.76	0.27	-0.50	-0.58	-3.57
民國 99 年 2010	1.04	1.24	1.28	-0.45	-0.12
民國100 年 2011	2.04	1.87	1.98	0.90	1.61
民國101 年 2012	2.58	3.42	0.51	1.74	0.44
民國102 年 2013	1.56	0.09	1.10	0.85	0.42
7 月 July	0.45	-1.04	-0.28	0.37	0.70
8 月 Aug.	-0.61	-3.02	-0.44	0.62	1.12
9 月 Sep.	1.67	0.45	0.51	1.83	1.43
10 月 Oct.	2.17	0.81	0.17	1.62	1.03
11 月 Nov.	1.54	0.46	0.48	1.86	0.80
12 月 Dec.	0.78	0.34	0.28	1.53	0.89
民國103 年 2014					
1 月 Jan.	0.56	1.23	0.70	2.00	4.80
2 月 Feb.	1.09	1.12	1.60	1.49	-5.30
3 月 Mar.	2.84	3.31	2.75	1.08	0.76
4 月 Apr. ①	3.35	2.63	3.47	1.33	1.18
5 月 May ①	3.16	2.89	2.89	1.16	1.90
6 月 June ①	3.46	4.04	2.43	1.19	2.99
7 月 July	4.08	4.39	1.67	1.19	1.78

附註：①年增率之年資料為與上年比較，月資料為與上年同月比較。

Note：①The changes of yearly index are compiled with the comparison of previous year's index, while these of monthly index are compiled with the comparison of the index for the same month of previous year.

## 表6 臺北市所得層級別消費者物價指數

基期：民國100年=100

年月別	整體家庭 General Households							
	總指數 General Index	食物類 Food	衣著類 Clothing	居住類 Housing	交通及通訊類 Transportation and Communication	醫藥保健類 Health	教養娛樂類 Education and Entertainment	雜項類 Miscellaneous
權數(%)	1,000.00	241.08	39.13	311.09	126.07	47.01	174.16	61.47
項數	370	171	23	46	31	22	49	28
<b>定 基 指 數</b>								
民國 97 年	99.07	97.06	96.39	99.11	99.66	95.26	104.45	96.55
民國 98 年	98.10	97.32	95.15	98.85	95.90	96.35	100.84	97.52
民國 99 年	98.59	97.73	96.26	99.17	98.43	97.51	99.49	99.42
民國100 年	100.00	100.00	100.00	100.00	100.00	100.00	100.00	100.00
民國101 年	101.63	103.87	102.52	101.11	100.22	100.40	100.11	101.42
民國102 年	102.46	104.99	101.16	102.15	100.82	101.89	100.85	101.72
7 月	102.43	104.07	98.44	102.52	100.54	102.18	102.34	100.72
8 月	102.57	104.94	93.72	102.69	101.03	102.10	102.07	101.57
9 月	103.62	108.95	92.63	102.87	101.12	102.06	102.05	102.60
10 月	103.74	108.70	111.84	102.10	100.49	102.00	101.29	100.68
11 月	102.90	106.14	108.82	102.23	100.23	102.00	100.56	101.01
12 月	102.83	106.13	104.37	102.23	100.44	102.21	100.72	101.60
民國103 年								
1 月	103.54	106.05	99.30	102.38	100.50	102.48	102.37	110.93
2 月	102.63	106.01	96.30	102.30	100.21	102.59	101.34	102.08
3 月	102.99	107.43	95.12	102.59	100.51	102.44	100.86	102.51
4 月 (P)	103.79	107.80	110.67	102.54	100.40	102.38	101.57	102.71
5 月 (P)	103.97	108.79	108.66	102.51	100.43	102.56	101.84	102.07
6 月 (P)	104.84	109.67	104.88	103.62	100.76	102.52	103.49	104.26
7 月	104.91	109.96	100.67	103.66	101.18	102.42	104.32	103.67
<b>年 增 率 (%)<sup>①</sup></b>								
民國 97 年	3.40	8.88	-0.91	1.62	2.26	3.48	0.50	2.48
民國 98 年	-0.98	0.27	-1.29	-0.26	-3.77	1.14	-3.46	1.00
民國 99 年	0.50	0.42	1.17	0.32	2.64	1.20	-1.34	1.95
民國100 年	1.43	2.32	3.89	0.84	1.60	2.55	0.51	0.58
民國101 年	1.63	3.87	2.52	1.11	0.22	0.40	0.11	1.42
民國102 年	0.82	1.08	-1.33	1.03	0.60	1.48	0.74	0.30
7 月	0.21	-1.32	-0.24	0.83	0.79	1.73	0.78	0.41
8 月	-0.26	-2.47	-2.15	0.96	-0.24	1.50	0.83	1.11
9 月	1.11	2.00	-2.46	0.92	-0.36	1.45	2.49	1.05
10 月	1.16	3.21	-4.62	0.83	-0.81	0.81	1.64	1.23
11 月	1.01	2.19	-2.86	0.97	-0.64	0.96	1.57	0.44
12 月	0.75	1.31	-2.53	0.89	-0.57	0.71	1.68	0.34
民國103 年								
1 月	1.67	1.31	-1.02	0.94	-0.69	1.22	2.83	10.60
2 月	-0.17	2.53	1.30	0.22	-1.80	0.87	-1.02	-8.06
3 月	1.87	5.33	1.72	0.89	-0.57	0.73	0.82	2.17
4 月 (P)	2.08	5.24	2.60	0.80	-0.47	0.57	1.81	2.68
5 月 (P)	2.13	4.63	3.28	0.77	0.10	0.78	2.25	2.97
6 月 (P)	2.54	4.98	2.75	1.12	0.32	0.61	3.68	2.56
7 月	2.42	5.66	2.27	1.11	0.64	0.23	1.93	2.93

附註：①年增率之年資料為與上年比較，月資料為與上年同月比較。

**Table 6 Consumer Price Indices for Households in Different Disposable Income Groups in Taipei**

Base Period : 2011=100

可支配所得最低 20% 家庭 Lowest 20% Disposable Income Group								Year and Month
總指數 General Index	食物類 Food	衣著類 Clothing	居住類 Housing	交通及通訊類 Transportation and Communication	醫藥保健類 Health	教養娛樂類 Education and Entertainment	雜項類 Miscellaneous	
1,000.00	279.89	28.47	424.30	92.00	48.83	87.47	39.04	Weight (%)
370	171	23	46	31	22	49	28	Item
Fixed Index								
...	...	...	...	...	...	...	...	2008
...	...	...	...	...	...	...	...	2009
...	...	...	...	...	...	...	...	2010
100.00	100.00	100.00	100.00	100.00	100.00	100.00	100.00	2011
...	...	...	...	...	...	...	...	2012
102.57	105.02	100.25	102.15	99.88	101.74	99.46	101.21	2013
102.48	104.21	97.51	102.56	99.68	101.96	100.13	101.09	July
102.70	105.05	93.50	102.72	99.85	101.87	99.93	101.87	Aug.
104.04	109.61	92.51	102.87	99.95	101.92	100.24	101.69	Sep.
103.99	109.12	110.28	102.17	99.40	101.90	99.75	100.70	Oct.
103.10	106.12	107.71	102.28	99.23	102.00	99.42	101.27	Nov.
103.03	106.04	103.34	102.31	99.45	102.32	99.44	102.05	Dec.
...	...	...	...	...	...	...	...	2014
102.86	105.69	98.26	102.31	99.62	102.47	99.88	102.25	Jan.
102.73	105.62	95.53	102.33	99.39	102.64	99.51	102.46	Feb.
103.25	107.10	94.51	102.62	99.63	102.61	99.08	102.92	Mar.
103.78	107.51	108.59	102.61	99.49	102.60	99.38	103.32	Ⓡ Apr.
104.01	108.58	106.83	102.60	99.57	102.76	99.44	102.25	Ⓡ May
104.86	109.73	103.56	103.64	99.86	102.73	100.11	104.58	Ⓡ June
104.89	109.99	99.66	103.69	100.27	102.63	100.16	105.03	July
Annual Change (%) <sup>①</sup>								
...	...	...	...	...	...	...	...	2008
...	...	...	...	...	...	...	...	2009
...	...	...	...	...	...	...	...	2010
...	...	...	...	...	...	...	...	2011
...	...	...	...	...	...	...	...	2012
...	...	...	...	...	...	...	...	2013
...	...	...	...	...	...	...	...	July
...	...	...	...	...	...	...	...	Aug.
...	...	...	...	...	...	...	...	Sep.
...	...	...	...	...	...	...	...	Oct.
...	...	...	...	...	...	...	...	Nov.
...	...	...	...	...	...	...	...	Dec.
...	...	...	...	...	...	...	...	2014
0.73	1.01	-1.51	0.80	-0.60	1.39	1.14	1.03	Jan.
0.85	2.49	0.91	0.55	-1.65	1.12	-0.72	1.04	Feb.
2.01	5.36	1.48	0.92	-0.72	1.05	-0.07	1.71	Mar.
2.04	5.15	2.36	0.87	-0.51	0.98	0.61	2.03	Ⓡ Apr.
1.92	4.46	3.11	0.84	-0.02	1.17	0.72	2.04	Ⓡ May
2.29	4.95	2.72	1.13	0.10	1.03	1.14	3.98	Ⓡ June
2.35	5.55	2.20	1.10	0.59	0.66	0.03	3.90	July

Note : ①The changes of yearly index are compiled with the comparison of previous year's index, while these of monthly index are compiled with the comparison of the index for the same month of previous year.

表6 臺北市所得層級別消費者物價指數(續)

基期：民國100年=100

年月別	可支配所得中間60%家庭 Middle 60% Disposable Income Group							
	總指數 General Index	食物類 Food	衣著類 Clothing	居住類 Housing	交通及通訊類 Transportation and Communication	醫藥保健類 Health	教養娛樂類 Education and Entertainment	雜項類 Miscellaneous
權數(%o)	1000.00	251.59	36.50	307.40	125.56	45.57	176.57	56.82
項數	370	171	23	46	31	22	49	28

定 基 指 數

民國 97 年	...	...	...	...	...	...	...	...
民國 98 年	...	...	...	...	...	...	...	...
民國 99 年	...	...	...	...	...	...	...	...
民國100年	100.00	100.00	100.00	100.00	100.00	100.00	100.00	100.00
民國101年	...	...	...	...	...	...	...	...
民國102年	102.51	104.90	100.29	102.15	100.87	102.42	100.84	101.87
7月	102.47	104.03	97.51	102.57	100.59	102.72	102.14	101.11
8月	102.64	104.88	93.15	102.73	101.04	102.63	101.92	101.92
9月	103.73	108.79	92.23	102.92	101.14	102.60	102.02	102.67
10月	103.81	108.53	110.86	102.12	100.51	102.53	101.34	101.04
11月	102.97	106.03	107.72	102.25	100.26	102.53	100.67	101.42
12月	102.92	106.06	103.34	102.25	100.50	102.75	100.82	102.10
民國103年								
1月	103.48	106.02	98.51	102.30	100.58	103.01	102.33	109.84
2月	102.74	105.99	95.74	102.32	100.28	103.13	101.30	102.51
3月	103.13	107.40	94.58	102.62	100.60	102.99	100.90	102.89
4月 (P)	103.85	107.78	108.91	102.56	100.47	102.94	101.58	103.15
5月 (P)	104.04	108.73	107.07	102.53	100.52	103.11	101.83	102.53
6月 (P)	104.94	109.64	103.65	103.70	100.85	103.06	103.36	104.69
7月	105.04	109.93	99.92	103.76	101.27	102.97	104.09	104.30

年 增 率 (%)

民國 97 年	...	...	...	...	...	...	...	...
民國 98 年	...	...	...	...	...	...	...	...
民國 99 年	...	...	...	...	...	...	...	...
民國100年	...	...	...	...	...	...	...	...
民國101年	...	...	...	...	...	...	...	...
民國102年	...	...	...	...	...	...	...	...
7月	...	...	...	...	...	...	...	...
8月	...	...	...	...	...	...	...	...
9月	...	...	...	...	...	...	...	...
10月	...	...	...	...	...	...	...	...
11月	...	...	...	...	...	...	...	...
12月	...	...	...	...	...	...	...	...
民國103年								
1月	1.55	1.37	-1.31	0.86	-0.67	1.24	2.79	9.32
2月	0.10	2.56	1.15	0.43	-1.82	0.90	-0.90	-6.26
3月	1.94	5.36	1.54	0.91	-0.57	0.74	0.81	2.35
4月 (P)	2.11	5.28	2.39	0.83	-0.46	0.60	1.75	2.73
5月 (P)	2.16	4.67	3.18	0.79	0.14	0.80	2.18	2.94
6月 (P)	2.59	5.04	2.78	1.17	0.34	0.62	3.49	2.87
7月	2.51	5.67	2.47	1.16	0.68	0.24	1.91	3.15

**Table 6 Consumer Price Indices for Households in Different Disposable Income Groups in Taipei (Cont.)**

Base Period : 2011=100

可支配所得最高20%家庭 Highest 20% Disposable Income Group								Year and Month
總指數 General Index	食物類 Food	衣著類 Clothing	居住類 Housing	交通及通訊類 Transportation and Communication	醫藥保健類 Health	教養娛樂類 Education and Entertainment	雜項類 Miscellaneous	
<i>1000.00</i>	<i>210.21</i>	<i>45.87</i>	<i>270.62</i>	<i>134.94</i>	<i>51.49</i>	<i>209.13</i>	<i>77.74</i>	Weight(%)
<i>370</i>	<i>171</i>	<i>23</i>	<i>46</i>	<i>31</i>	<i>22</i>	<i>49</i>	<i>28</i>	Item
Fixed Index								
...	...	...	...	...	...	...	...	<b>2008</b>
...	...	...	...	...	...	...	...	<b>2009</b>
...	...	...	...	...	...	...	...	<b>2010</b>
<b>100.00</b>	<b>100.00</b>	<b>100.00</b>	<b>100.00</b>	<b>100.00</b>	<b>100.00</b>	<b>100.00</b>	<b>100.00</b>	<b>2011</b>
...	...	...	...	...	...	...	...	<b>2012</b>
<b>102.58</b>	<b>104.95</b>	<b>100.92</b>	<b>102.27</b>	<b>100.85</b>	<b>102.56</b>	<b>101.64</b>	<b>102.14</b>	<b>2013</b>
102.65	104.05	98.25	102.54	100.57	102.88	103.86	100.52	July
102.75	104.84	93.68	102.74	101.19	102.80	103.54	101.47	Aug.
103.52	108.16	92.61	102.97	101.24	102.70	103.14	103.21	Sep.
103.73	108.14	112.38	102.19	100.63	102.62	102.18	100.67	Oct.
102.96	106.12	108.94	102.33	100.32	102.60	101.20	100.95	Nov.
102.88	106.17	104.18	102.34	100.48	102.76	101.51	101.31	Dec.
<b>2014</b>								
104.39	106.29	99.08	102.63	100.49	103.14	104.08	115.30	Jan.
102.83	106.38	96.27	102.38	100.19	103.20	102.61	101.94	Feb.
103.07	107.77	95.18	102.67	100.50	102.97	101.91	102.37	Mar.
104.00	108.15	109.81	102.57	100.43	102.87	102.96	102.42	(F) Apr.
104.17	109.04	107.87	102.55	100.43	103.11	103.39	102.02	(F) May
105.16	109.66	104.29	103.65	100.76	103.08	105.90	104.22	(F) June
105.32	109.93	100.61	103.69	101.16	102.96	107.31	103.10	July
Annual Change (%)								
...	...	...	...	...	...	...	...	<b>2008</b>
...	...	...	...	...	...	...	...	<b>2009</b>
...	...	...	...	...	...	...	...	<b>2010</b>
...	...	...	...	...	...	...	...	<b>2011</b>
...	...	...	...	...	...	...	...	<b>2012</b>
...	...	...	...	...	...	...	...	<b>2013</b>
...	...	...	...	...	...	...	...	July
...	...	...	...	...	...	...	...	Aug.
...	...	...	...	...	...	...	...	Sep.
...	...	...	...	...	...	...	...	Oct.
...	...	...	...	...	...	...	...	Nov.
...	...	...	...	...	...	...	...	Dec.
<b>2014</b>								
2.61	1.54	-0.85	1.17	-0.70	1.16	4.32	15.05	Jan.
-0.99	2.60	1.57	-0.33	-1.76	0.73	-1.14	-12.41	Feb.
1.89	5.21	2.10	0.83	-0.50	0.57	1.61	2.11	Mar.
2.18	5.27	2.76	0.71	-0.45	0.37	2.80	2.74	(F) Apr.
2.40	4.83	3.34	0.72	0.11	0.63	3.44	3.27	(F) May
2.87	5.02	2.46	1.13	0.36	0.46	5.65	1.92	(F) June
2.60	5.65	2.40	1.12	0.59	0.08	3.32	2.57	July

### 表7 臺北市營造工程物價指數

基期：民國100年=100

年月別	總指數	材料類	水泥及其 製品類	砂石及 級配類	磚瓦瓷類	金屬 製品類	木材及其 製品類
	General Index	Materials	Cement and Related Products	Sand and Crushed Stone	Brick and Tiles	Metal Products	Timber and Related Products
權數(%)	<b>1,000.00</b>	<b>660.63</b>	<b>153.73</b>	<b>15.64</b>	<b>13.97</b>	<b>203.18</b>	<b>19.64</b>
項數	115	86	7	3	5	21	5

#### 定 基 指 數

民國 97 年	102.83	104.76	115.78	113.61	99.70	117.10	90.08
民國 98 年	94.62	92.62	111.37	101.35	101.53	83.56	86.26
民國 99 年	97.26	96.69	101.41	100.51	99.01	93.41	94.94
民國100年	100.00	100.00	100.00	100.00	100.00	100.00	100.00
民國101年	100.64	99.61	102.80	100.54	103.40	95.25	95.62
民國102年	99.98	98.09	103.91	103.52	104.65	89.46	95.71
7月	99.48	97.34	103.83	102.02	104.58	87.60	95.39
8月	99.69	97.54	103.82	104.23	104.54	88.34	95.45
9月	100.06	98.05	103.82	105.97	104.54	89.21	95.75
10月	100.03	98.01	103.97	105.97	104.54	89.03	95.89
11月	100.05	98.03	103.97	105.97	104.54	89.22	96.04
12月	100.13	98.16	104.35	105.97	104.54	89.44	96.28
民國103年							
1月	100.46	98.62	105.73	110.02	104.54	89.14	97.66
2月	100.48	98.51	105.73	111.50	104.54	88.27	98.10
3月	100.71	98.84	106.87	111.50	104.54	88.05	98.59
4月	101.56	100.13	112.59	112.02	104.54	88.64	99.53
5月	101.64	100.22	113.13	113.08	104.54	88.40	99.61
6月	101.90	100.62	113.13	115.34	104.54	88.75	99.61
7月	101.97	100.68	113.10	116.08	105.04	89.00	99.51

#### 年 增 率 (%)<sup>②</sup>

民國 97 年	13.75	19.53	8.03	9.53	6.44	32.14	3.20
民國 98 年	-7.99	-11.59	-3.81	-10.79	1.83	-28.64	-4.24
民國 99 年	2.79	4.39	-8.94	-0.83	-2.48	11.79	10.05
民國100年	2.82	3.43	-1.39	-0.51	1.00	7.05	5.33
民國101年	0.64	-0.39	2.80	0.54	3.40	-4.75	-4.38
民國102年	-0.66	-1.53	1.08	2.97	1.21	-6.08	0.09
7月	-1.49	-2.69	0.53	0.00	0.24	-8.34	1.32
8月	-1.22	-2.39	0.26	2.17	-0.01	-7.01	1.39
9月	-0.01	-0.62	0.28	3.87	-0.01	-2.56	1.70
10月	0.69	0.46	0.42	3.87	-0.01	0.81	1.61
11月	0.53	0.25	0.12	3.87	-0.01	0.42	1.71
12月	0.45	0.16	0.49	3.87	-0.01	-0.20	1.67
民國103年							
1月	0.23	-0.09	1.80	7.84	-0.01	-2.27	2.49
2月	0.11	-0.30	1.78	9.29	-0.01	-3.35	2.65
3月	0.21	-0.14	2.88	9.29	-0.01	-3.59	3.03
4月	1.46	1.81	8.42	9.80	-0.41	-1.69	4.05
5月	2.02	2.66	8.94	10.84	-0.41	-0.69	4.18
6月	2.40	3.30	8.94	13.05	-0.41	1.27	3.88
7月	2.51	3.42	8.92	13.78	0.44	1.59	4.32

附註：①原95基期營造工程材料類之「電梯與電器用品類」於100年基期修訂為「機電設備類」。

②年增率之年資料為與上年比較，月資料為與上年同月比較。



**Table 7 Construction Cost Indices in Taipei**

Base Period : 2011=100

塑 製 品 類	膠 油 塗 裝 類	漆 裝 類	機 電 設 備 類 ①	瀝 青 及 其 製 品 類	雜 項 類	勞 務 類	工 資 類	機 具 設 備 租 金 類	Year and Month
Plastic Products	Paints		Electrical Equipment and Apparatus	Asphalt and Related Products	Miscellaneous Products	Services	Wages	Equipment Rent	
28.85	11.66		137.40	31.98	44.59	339.37	211.14	128.23	Weight(%)
8	4		16	2	15	29	12	17	Item
<b>Fixed Index</b>									
85.76	92.37		97.61	72.70	93.55	99.06	99.36	98.51	2008
86.44	93.05		92.89	85.48	97.66	98.50	98.62	98.28	2009
92.74	94.36		96.67	97.40	98.17	98.38	98.40	98.34	2010
100.00	100.00		100.00	100.00	100.00	100.00	100.00	100.00	2011
103.15	104.77		99.83	104.44	102.00	102.64	103.65	100.84	2012
107.00	109.28		99.02	105.63	102.88	103.67	104.40	102.33	2013
107.07	109.45		98.19	105.63	103.83	103.64	104.41	102.23	July
107.07	109.45		97.78	105.63	103.81	103.89	104.41	102.88	Aug.
108.24	109.45		98.46	105.63	103.81	103.97	104.41	103.10	Sep.
108.35	109.45		98.38	105.63	103.68	103.97	104.41	103.10	Oct.
107.69	109.45		98.33	105.63	103.68	103.97	104.41	103.10	Nov.
107.69	109.45		98.15	105.63	103.72	103.95	104.41	103.04	Dec.
<b>2014</b>									
108.55	109.45		98.45	105.63	103.75	104.03	104.41	103.25	Jan.
109.79	109.45		98.71	105.63	103.75	104.33	104.88	103.28	Feb.
110.96	109.45		98.86	105.45	104.45	104.36	104.88	103.37	Mar.
108.99	109.45		98.08	105.45	104.44	104.33	104.80	103.41	Apr.
108.99	109.45		98.13	105.45	104.51	104.39	104.76	103.63	May
109.91	109.45		98.27	105.45	106.95	104.39	104.76	103.63	June
109.91	109.45		98.08	105.45	106.97	104.48	104.76	103.87	July
<b>Annual Change (%)<sup>②</sup></b>									
2.93	7.61		3.21	40.08	9.49	2.49	2.27	2.87	2008
0.79	0.74		-4.83	17.58	4.39	-0.56	-0.75	-0.23	2009
7.29	1.41		4.06	13.95	0.52	-0.13	-0.22	0.06	2010
7.83	5.98		3.45	2.67	1.86	1.65	1.62	1.69	2011
3.15	4.77		-0.17	4.44	2.00	2.64	3.65	0.84	2012
3.73	4.31		-0.82	1.14	0.86	1.00	0.73	1.48	2013
5.66	4.23		-1.60	0.00	1.28	0.78	0.67	0.95	July
4.71	3.05		-2.34	0.00	1.27	1.04	0.67	1.63	Aug.
3.37	2.83		-1.46	0.00	1.27	1.13	0.67	1.92	Sep.
2.60	1.44		-2.36	0.00	1.14	1.10	0.60	1.95	Oct.
3.90	1.44		-2.24	0.00	1.14	1.05	0.52	1.95	Nov.
4.18	1.44		-1.64	0.00	1.18	0.98	0.44	1.89	Dec.
<b>2014</b>									
3.12	1.44		-2.13	0.00	2.09	0.84	0.15	2.02	Jan.
3.43	0.48		-1.82	0.00	2.08	0.90	0.44	1.68	Feb.
2.26	0.00		-1.93	-0.17	2.75	0.87	0.44	1.60	Mar.
1.98	0.00		-1.83	-0.17	2.74	0.80	0.37	1.54	Apr.
3.75	0.00		-0.38	-0.17	2.83	0.84	0.33	1.69	May
3.68	0.00		-0.26	-0.17	3.00	0.72	0.33	1.37	June
2.65	0.00		-0.11	-0.17	3.03	0.81	0.33	1.61	July

Note : ①The "Electrical Equipment and Apparatus" replace the item "Elevator and Electrical Apparatus" used for the 2006 base period.

②The changes of yearly index are compiled with the comparison of previous year's index, while these of monthly index are compiled with the comparison of the index for the same month of previous year.

### 表8 臺北市建築工程物價指數

基期：民國100年=100

年月別	總指數	材料類	水泥及其 製品類	砂石及 級配類	磚瓦瓷類	金屬 製品類	木材及其 製品類
	General Index	Materials	Cement and Related Products	Sand and Crushed Stone	Brick and Tiles	Metal Products	Timber and Related Products
權數(%)	<b>1,000.00</b>	<b>709.29</b>	<b>120.92</b>	<b>7.37</b>	<b>25.19</b>	<b>246.50</b>	<b>23.11</b>
項數	<b>104</b>	<b>79</b>	<b>7</b>	<b>2</b>	<b>5</b>	<b>18</b>	<b>5</b>

#### 定 基 指 數

民國 97 年	<b>105.04</b>	<b>107.39</b>	<b>117.04</b>	<b>125.49</b>	<b>99.71</b>	<b>115.31</b>	<b>91.51</b>
民國 98 年	<b>94.44</b>	<b>92.46</b>	<b>112.85</b>	<b>98.62</b>	<b>101.54</b>	<b>82.88</b>	<b>87.41</b>
民國 99 年	<b>96.83</b>	<b>96.14</b>	<b>101.53</b>	<b>100.36</b>	<b>99.01</b>	<b>93.20</b>	<b>95.02</b>
民國100年	<b>100.00</b>	<b>100.00</b>	<b>100.00</b>	<b>100.00</b>	<b>100.00</b>	<b>100.00</b>	<b>100.00</b>
民國101年	<b>100.51</b>	<b>99.12</b>	<b>103.04</b>	<b>96.85</b>	<b>103.41</b>	<b>96.22</b>	<b>95.86</b>
民國102年	<b>99.75</b>	<b>97.36</b>	<b>104.27</b>	<b>98.78</b>	<b>104.66</b>	<b>90.97</b>	<b>96.01</b>
7月	99.18	96.59	104.19	97.33	104.59	89.12	95.64
8月	99.43	96.76	104.19	99.47	104.55	89.84	95.68
9月	99.78	97.24	104.19	101.15	104.55	90.68	96.15
10月	99.74	97.18	104.37	101.15	104.55	90.47	96.40
11月	99.76	97.21	104.37	101.15	104.55	90.65	96.56
12月	99.84	97.34	104.77	101.15	104.55	90.89	96.80
民國103年							
1月	100.13	97.68	106.25	105.08	104.55	90.62	98.21
2月	100.13	97.53	106.25	106.50	104.55	89.78	98.59
3月	100.34	97.80	107.47	106.50	104.55	89.54	99.00
4月	101.09	98.88	113.55	107.66	104.55	90.11	100.08
5月	101.18	98.96	114.12	109.98	104.55	89.94	100.21
6月	101.42	99.31	114.12	113.14	104.55	90.36	100.21
7月	101.48	99.37	114.10	113.85	105.06	90.59	100.13

#### 年 增 率 (%)<sup>②</sup>

民國 97 年	<b>10.58</b>	<b>14.98</b>	<b>8.42</b>	<b>1.91</b>	<b>6.40</b>	<b>27.54</b>	<b>3.07</b>
民國 98 年	<b>-10.09</b>	<b>-13.90</b>	<b>-3.58</b>	<b>-21.42</b>	<b>1.83</b>	<b>-28.12</b>	<b>-4.48</b>
民國 99 年	<b>2.53</b>	<b>3.97</b>	<b>-10.03</b>	<b>1.76</b>	<b>-2.49</b>	<b>12.46</b>	<b>8.70</b>
民國100年	<b>3.27</b>	<b>4.02</b>	<b>-1.51</b>	<b>-0.35</b>	<b>1.00</b>	<b>7.29</b>	<b>5.24</b>
民國101年	<b>0.51</b>	<b>-0.88</b>	<b>3.04</b>	<b>-3.15</b>	<b>3.41</b>	<b>-3.78</b>	<b>-4.14</b>
民國102年	<b>-0.75</b>	<b>-1.78</b>	<b>1.20</b>	<b>2.00</b>	<b>1.21</b>	<b>-5.46</b>	<b>0.16</b>
7月	-1.48	-2.72	0.71	0.00	0.24	-7.60	1.29
8月	-1.23	-2.53	0.29	2.20	-0.01	-6.42	1.34
9月	-0.02	-0.78	0.31	3.92	-0.01	-2.40	1.83
10月	0.64	0.24	0.48	3.92	-0.01	0.67	1.76
11月	0.47	0.04	0.16	3.92	-0.01	0.25	1.83
12月	0.40	-0.01	0.55	3.92	-0.01	-0.33	1.83
民國103年							
1月	0.06	-0.41	1.96	7.95	-0.01	-2.28	2.80
2月	-0.09	-0.66	1.96	9.42	-0.01	-3.28	2.99
3月	-0.02	-0.56	3.13	9.42	-0.01	-3.63	3.32
4月	1.13	1.14	8.97	10.61	-0.41	-1.81	4.48
5月	1.77	2.02	9.52	12.99	-0.41	-0.71	4.54
6月	2.20	2.73	9.52	16.24	-0.41	1.31	4.22
7月	2.32	2.88	9.50	16.97	0.45	1.65	4.70

附註：①原95基期材料類之「電梯與電器用品類」於100年基期修訂為「機電設備類」。

②年增率之年資料為與上年比較，月資料為與上年同月比較。

**Table 8 Building Construction Cost Indices in Taipei**

Base Period : 2011=100

塑 製 品 類	膠 油 塗 裝 類	漆 裝 類	機 電 設 備 類 ①	瀝 青 及 其 製 品 類	雜 項 類	勞 務 類	工 資 類	機 具 設 備 租 金 類	Year and Month
Plastic Products	Paints		Electrical Equipment and Apparatus	Asphalt and Related Products	Miscellaneous Products	Services	Wages	Equipment Rent	
28.75	20.41		181.06	3.55	52.43	290.71	228.74	61.96	Weight(%)
7	4		16	1	14	25	12	13	Item
<b>Fixed Index</b>									
86.98	94.72		97.58	72.62	92.85	100.24	100.09	100.93	2008
87.86	94.00		92.63	86.21	97.37	98.46	98.80	97.01	2009
93.69	94.99		96.58	97.54	97.94	98.23	98.51	97.02	2010
100.00	100.00		100.00	100.00	100.00	100.00	100.00	100.00	2011
103.08	105.00		99.74	104.21	102.12	103.32	103.68	101.71	2012
106.80	109.13		99.08	105.33	102.75	104.71	104.77	104.22	2013
106.85	109.30		98.52	105.33	103.33	104.67	104.79	103.94	July
106.85	109.30		98.14	105.33	103.30	105.09	104.79	105.91	Aug.
107.93	109.30		98.58	105.33	103.30	105.13	104.79	106.08	Sep.
108.01	109.30		98.53	105.33	103.19	105.13	104.79	106.08	Oct.
107.31	109.30		98.49	105.33	103.19	105.13	104.79	106.08	Nov.
107.31	109.30		98.32	105.33	103.26	105.10	104.79	105.95	Dec.
<b>2014</b>									
108.16	109.30		98.58	105.33	103.30	105.24	104.79	106.59	Jan.
109.38	109.30		98.80	105.33	103.30	105.62	105.26	106.65	Feb.
110.55	109.30		99.03	105.33	103.86	105.67	105.26	106.91	Mar.
108.63	109.30		98.54	105.33	103.86	105.61	105.14	107.03	Apr.
108.63	109.30		98.61	105.33	103.91	105.71	105.08	107.70	May
109.54	109.30		98.69	105.33	105.40	105.71	105.08	107.70	June
109.54	109.30		98.53	105.33	105.42	105.74	105.08	107.87	July
<b>Annual Change (%)<sup>②</sup></b>									
2.57	7.00		3.32	39.95	10.76	1.34	1.48	0.53	2008
1.02	-0.76		-5.08	18.71	4.87	-1.78	-1.29	-3.88	2009
6.63	1.05		4.26	13.14	0.59	-0.24	-0.29	0.01	2010
6.73	5.27		3.54	2.52	2.10	1.80	1.51	3.07	2011
3.08	5.00		-0.26	4.21	2.12	3.32	3.68	1.71	2012
3.61	3.93		-0.67	1.07	0.62	1.35	1.05	2.47	2013
5.01	3.13		-1.19	0.00	0.75	1.15	0.98	1.72	July
4.26	2.03		-1.92	0.00	0.73	1.57	0.98	3.65	Aug.
3.36	2.03		-1.26	0.00	0.73	1.63	0.98	4.01	Sep.
2.73	1.47		-2.18	0.00	0.61	1.58	0.90	4.11	Oct.
3.59	1.47		-2.04	0.00	0.61	1.49	0.79	4.11	Nov.
3.82	1.47		-1.38	0.00	0.68	1.37	0.66	3.98	Dec.
<b>2014</b>									
2.78	1.47		-1.72	0.00	1.25	1.14	0.23	4.57	Jan.
3.07	0.48		-1.44	0.00	1.25	1.25	0.44	4.26	Feb.
1.96	0.00		-1.36	0.00	1.79	1.23	0.45	4.14	Mar.
1.75	0.00		-1.31	0.00	1.80	1.12	0.33	4.06	Apr.
3.52	0.00		-0.16	0.00	1.87	1.20	0.28	4.62	May
3.48	0.00		-0.09	0.00	1.99	0.99	0.28	3.62	June
2.51	0.00		0.02	0.00	2.02	1.03	0.28	3.79	July

Note : ①The "Electrical Equipment and Apparatus" replace the item "Elevator and Electrical Apparatus" used for the 2006 base period.

②The changes of yearly index are compiled with the comparison of previous year's index, while these of monthly index are compiled with the comparison of the index for the same month of previous year.

### 表9 臺北市土木工程物價指數

基期：民國100年=100

年月別	總指數 General Index	材料類 Materials	水泥及其	砂石及	磚瓦瓷類	金屬	木材及其
			製品類 Cement and Related Products	級配類 Sand and Crushed Stone	① Brick and Tiles	製品類 Metal Products	製品類 Timber and Related Products
權數(%)	<b>1,000.00</b>	<b>601.73</b>	<b>193.45</b>	<b>25.64</b>	<b>0.39</b>	<b>150.73</b>	<b>15.45</b>
項數	<b>93</b>	<b>65</b>	<b>7</b>	<b>3</b>	<b>1</b>	<b>17</b>	<b>4</b>

#### 定 基 指 數

民國 97 年	<b>100.83</b>	<b>102.31</b>	<b>115.04</b>	<b>108.96</b>	...	<b>119.14</b>	<b>87.12</b>
民國 98 年	<b>94.77</b>	<b>92.77</b>	<b>110.49</b>	<b>102.43</b>	...	<b>84.33</b>	<b>83.88</b>
民國 99 年	<b>97.64</b>	<b>97.19</b>	<b>101.34</b>	<b>100.57</b>	...	<b>93.65</b>	<b>94.77</b>
民國100年	<b>100.00</b>	<b>100.00</b>	<b>100.00</b>	<b>100.00</b>	...	<b>100.00</b>	<b>100.00</b>
民國101年	<b>100.75</b>	<b>100.06</b>	<b>102.67</b>	<b>101.97</b>	...	<b>94.16</b>	<b>95.13</b>
民國102年	<b>100.17</b>	<b>98.78</b>	<b>103.69</b>	<b>105.37</b>	<b>104.54</b>	<b>87.80</b>	<b>95.07</b>
7月	99.75	98.09	103.61	103.85	104.54	85.91	94.84
8月	99.92	98.32	103.60	106.09	104.54	86.70	94.93
9月	100.30	98.86	103.59	107.85	104.54	87.63	94.93
10月	100.29	98.84	103.72	107.85	104.54	87.49	94.87
11月	100.30	98.87	103.72	107.85	104.54	87.71	95.01
12月	100.38	99.01	104.09	107.85	104.54	87.91	95.24
民國103年							
1月	100.77	99.62	105.38	111.95	104.54	87.53	96.57
2月	100.83	99.57	105.38	113.44	104.54	86.60	97.12
3月	101.07	99.97	106.48	113.44	104.54	86.42	97.74
4月	102.04	101.58	111.93	113.74	104.54	87.04	98.42
5月	102.11	101.68	112.44	114.33	104.54	86.66	98.43
6月	102.39	102.15	112.44	116.27	104.54	86.91	98.43
7月	102.48	102.20	112.40	117.02	104.54	87.19	98.29

#### 年 增 率 (%)<sup>③</sup>

民國 97 年	<b>16.70</b>	<b>23.94</b>	<b>7.84</b>	<b>13.27</b>	--	<b>36.65</b>	<b>3.64</b>
民國 98 年	<b>-6.01</b>	<b>-9.32</b>	<b>-3.96</b>	<b>-5.99</b>	--	<b>-29.22</b>	<b>-3.72</b>
民國 99 年	<b>3.04</b>	<b>4.76</b>	<b>-8.28</b>	<b>-1.81</b>	--	<b>11.06</b>	<b>12.99</b>
民國100年	<b>2.41</b>	<b>2.89</b>	<b>-1.32</b>	<b>-0.57</b>	--	<b>6.78</b>	<b>5.52</b>
民國101年	<b>0.75</b>	<b>0.06</b>	<b>2.67</b>	<b>1.97</b>	--	<b>-5.84</b>	<b>-4.87</b>
民國102年	<b>-0.58</b>	<b>-1.28</b>	<b>0.99</b>	<b>3.33</b>	--	<b>-6.75</b>	<b>-0.06</b>
7月	-1.49	-2.60	0.41	0.00	--	-9.19	1.35
8月	-1.20	-2.21	0.23	2.16	--	-7.66	1.44
9月	0.01	-0.40	0.25	3.85	--	-2.67	1.45
10月	0.73	0.73	0.37	3.85	--	1.09	1.34
11月	0.59	0.52	0.07	3.85	--	0.74	1.48
12月	0.50	0.40	0.43	3.85	--	0.07	1.37
民國103年							
1月	0.44	0.36	1.67	7.80	0.00	-2.26	1.91
2月	0.35	0.19	1.64	9.24	0.00	-3.50	2.03
3月	0.49	0.44	2.69	9.24	0.00	-3.50	2.50
4月	1.85	2.74	8.00	9.53	0.00	-1.45	3.27
5月	2.32	3.55	8.49	10.10	0.00	-0.64	3.51
6月	2.63	4.11	8.49	11.96	0.00	1.21	3.26
7月	2.74	4.19	8.48	12.68	0.00	1.49	3.63

附註：①100年基期土木工程材料中增列「磚瓦瓷類」之項目。

②原95基期材料類之「電梯與電器用品類」於100年基期修訂為「機電設備類」。

③年增率之年資料為與上年比較，月資料為與上年同月比較。

**Table 9 Civil Engineering Construction Cost Indices in Taipei**

Base Period : 2011=100

塑 製 品 類	膠 油 塗 裝 類	漆 裝 類	機 電 設 備 類 ②	瀝 青 及 其 製 品 類	雜 項 類	勞 務 類	工 資 類	機 具 設 備 租 金 類	Year and Month
Plastic Products	Paints		Electrical Equipment and Apparatus	Asphalt and Related Products	Miscellaneous Products	Services	Wages	Equipment Rent	
28.97	1.07		84.55	66.39	35.10	398.27	189.82	208.44	Weight(%)
5	3		12	2	11	28	11	17	Item
<b>Fixed Index</b>									
83.66	86.84		98.12	72.70	95.35	98.04	98.33	97.76	2008
83.98	90.81		97.16	85.47	98.42	98.54	98.40	98.67	2009
91.10	92.86		98.20	97.40	98.76	98.51	98.28	98.74	2010
100.00	100.00		100.00	100.00	100.00	100.00	100.00	100.00	2011
103.28	104.21		101.31	104.45	101.71	102.06	103.62	100.56	2012
107.23	109.16		100.04	105.63	103.04	102.77	103.89	101.67	2013
107.33	109.27		98.50	105.63	104.63	102.76	103.89	101.64	July
107.33	109.27		97.99	105.63	104.63	102.85	103.89	101.81	Aug.
108.60	109.27		99.32	105.63	104.63	102.97	103.89	102.05	Sep.
108.75	109.27		99.16	105.63	104.47	102.97	103.89	102.05	Oct.
108.14	109.27		99.10	105.63	104.47	102.97	103.89	102.05	Nov.
108.14	109.27		98.85	105.63	104.47	102.95	103.89	102.02	Dec.
<b>2014</b>									
109.02	109.27		99.27	105.63	104.47	102.99	103.89	102.08	Jan.
110.28	109.27		99.67	105.63	104.47	103.21	104.35	102.09	Feb.
111.46	109.27		99.61	105.44	105.40	103.22	104.35	102.12	Mar.
109.42	109.27		98.03	105.44	105.38	103.22	104.33	102.13	Apr.
109.42	109.27		98.04	105.44	105.47	103.24	104.32	102.18	May
110.36	109.27		98.31	105.44	109.59	103.24	104.32	102.18	June
110.36	109.27		98.05	105.44	109.60	103.39	104.32	102.46	July
<b>Annual Change (%)<sup>③</sup></b>									
3.86	9.01		1.09	40.07	6.73	3.52	3.43	3.61	2008
0.38	4.57		-0.97	17.57	3.22	0.51	0.07	0.93	2009
8.48	2.26		1.06	13.96	0.35	-0.03	-0.12	0.07	2010
9.77	7.69		1.84	2.67	1.26	1.51	1.76	1.28	2011
3.28	4.21		1.31	4.45	1.71	2.06	3.62	0.56	2012
3.83	4.75		-1.25	1.13	1.30	0.70	0.26	1.11	2013
6.67	6.41		-2.65	0.00	2.22	0.45	0.22	0.66	July
5.36	4.97		-3.25	0.00	2.22	0.55	0.22	0.87	Aug.
3.23	4.27		-1.88	0.00	2.22	0.70	0.22	1.14	Sep.
2.23	0.90		-2.25	0.00	2.06	0.68	0.16	1.16	Oct.
4.24	0.90		-2.27	0.00	2.06	0.66	0.12	1.16	Nov.
4.61	0.90		-2.31	0.00	2.06	0.64	0.12	1.13	Dec.
<b>2014</b>									
3.53	0.89		-3.21	0.00	3.57	0.57	0.03	1.08	Jan.
3.86	0.30		-2.82	0.00	3.55	0.58	0.42	0.73	Feb.
2.62	0.00		-3.44	-0.18	4.44	0.56	0.44	0.67	Mar.
2.25	0.00		-3.19	-0.18	4.41	0.52	0.42	0.61	Apr.
4.03	0.00		-0.99	-0.18	4.52	0.51	0.41	0.61	May
3.93	0.00		-0.71	-0.18	4.75	0.47	0.41	0.53	June
2.82	0.00		-0.46	-0.18	4.75	0.61	0.41	0.80	July

Note : ①The category of civil engineering construction material include "Bricks and Tiles" for the 2011 base period.

②The "Electrical Equipment and Apparatus" replace the item "Elevator and Electrical Apparatus" used for the 2006 base period.

③The changes of yearly index are compiled with the comparison of previous year's index, while these of monthly index are compiled with the comparison of the index for the same month of previous year.

### 表10 臺北市金融行情

#### Table 10 Monetary Quotations in Taipei

價格單位：新臺幣元

Price Unit: N.T.\$

年 月 別 Year and Month	飾 金 Gold <sup>①</sup> (Per 3.75Grams)	美 鈔	港 幣	日 幣	歐 元	英 鎊	基本放款利息 Monthly Interest (Per N.T. \$10,000)
		(每美元價) U.S. Notes (Per U.S.\$)	(每港幣價) Hong Kong Dollar (Per H.K.\$)	(每日元價) Japanese Yen (Per J.Y.\$)	(每歐元價) Euro. Dollar (Per EU.\$)	(每英鎊價) British Pound (Per B.L.\$)	
		市場 Market <sup>②</sup>	市場 Market	市場 Market	市場 Market	市場 Market	
民國 65 年底 End of 1976	696.68	39.44	8.31	...	...	...	67
民國 70 年底 End of 1981	2,094.45	39.01	7.01	0.1785	...	...	67
民國 75 年底 End of 1986	1,852.50	36.31	4.70	0.2215	...	...	52
民國 76 年底 End of 1987	1,829.18	28.84	3.72	0.2218	...	...	52
民國 77 年底 End of 1988	1,607.51	28.37	3.63	0.2287	...	...	56
民國 78 年底 End of 1989	1,371.26	26.38	3.38	0.1836	...	...	86
民國 79 年底 End of 1990	1,318.35	27.26	3.51	0.2055	...	...	83
民國 80 年底 End of 1991	1,233.34	26.00	3.35	0.2011	...	...	72
民國 81 年底 End of 1992	1,129.99	25.57	3.30	0.2066	...	...	69
民國 82 年底 End of 1993	1,333.31	26.99	3.50	0.2463	...	...	68
民國 83 年底 End of 1994	1,326.68	26.56	3.44	0.2647	...	...	68
民國 84 年底 End of 1995	1,393.31	27.47	3.56	0.2679	...	...	66
民國 85 年底 End of 1996	1,356.65	27.65	3.60	0.2414	...	...	64
民國 86 年底 End of 1997	1,246.66	32.55	4.26	0.2488	...	...	65
民國 87 年底 End of 1998	1,266.68	32.50	4.25	0.2700	...	54.18	67
民國 88 年底 End of 1999	1,213.31	31.82	4.15	0.3068	...	51.18	67
民國 89 年底 End of 2000	1,200.00	33.30	4.32	0.2942	...	48.70	67
民國 90 年底 End of 2001	1,266.68	34.85	4.53	0.2725	...	50.14	65
民國 91 年底 End of 2002	1,500.00	35.06	4.55	0.2859	35.74	55.47	63
民國 92 年底 End of 2003	1,753.35	34.26	4.47	0.3162	42.06	59.81	61
民國 93 年底 End of 2004	1,833.34	32.44	4.23	0.3107	43.37	62.53	62
民國 94 年底 End of 2005	2,156.66	33.52	4.38	0.2807	39.69	58.37	65
民國 95 年底 End of 2006	2,610.00	32.72	4.27	0.2779	43.16	64.00	68
民國 96 年底 End of 2007	3,233.33	32.60	4.20	0.2892	47.47	65.82	75
民國 97 年底 End of 2008	3,393.34	33.34	4.32	0.3652	44.98	49.71	76
民國 98 年底 End of 2009	4,596.66	32.46	4.20	0.3609	47.44	52.68	63
民國 99 年底 End of 2010	5,226.67	30.12	3.89	0.3591	39.90	47.06	65
民國 100 年底 End of 2011	6,350.00	30.45	3.93	0.3887	40.11	47.53	66
民國 101 年底 End of 2012	6,170.00	29.25	3.79	0.3482	38.29	47.10	65
民國 102 年底 End of 2013	4,636.67	29.93	3.87	0.2875	40.95	48.84	65
7 月 July	4,900.00	30.16	3.90	0.2998	39.35	45.71	65
8 月 Aug.	5,056.67	30.16	3.90	0.3067	40.13	46.63	65
9 月 Sep.	5,133.33	29.86	3.87	0.2987	39.77	47.21	65
10 月 Oct.	4,886.67	29.59	3.83	0.3011	40.32	47.62	65
11 月 Nov.	4,833.33	29.71	3.84	0.2960	39.99	47.69	65
12 月 Dec.	4,636.67	29.93	3.87	0.2875	40.95	48.84	65
民國 103 年底 End of 2014							
1 月 Jan.	4,750.00	30.26	3.92	0.2878	41.17	49.72	65
2 月 Feb.	4,950.00	30.50	3.95	0.2973	41.54	50.31	65
3 月 Mar.	5,180.00	30.58	3.96	0.2974	42.18	50.69	65
4 月 Apr.	5,003.33	30.41	3.94	0.2946	41.96	50.82	64
5 月 May	4,973.33	30.34	3.93	0.2961	41.69	51.11	64
6 月 June	4,890.00	30.18	3.91	0.2939	40.98	50.98	64
7 月 July	5,020.00	30.13	3.90	0.2947	40.80	51.39	64
上 旬 <sup>③</sup> The 1st ten days	5,010.00	30.07	3.89	0.2937	40.91	51.43	...
中 旬 <sup>③</sup> The 2nd ten days	5,060.00	30.16	3.91	0.2954	40.92	51.49	...
下 旬 <sup>③</sup> The 3rd ten days	4,990.00	30.16	3.91	0.2949	40.57	51.25	...

資料來源：臺灣銀行、台北富邦銀行。

附註：①黃金自75年起，單位由臺兩改為公克，74年以前價格係由臺兩換算而得。又自99年8月起，單位由公克改為臺錢，

99年7月以前價格由公克換算而得。

②外幣市場交易價格係賣出價（除日幣為買進賣出之平均價）。

③每旬價格採用2、5、8日價格，以簡單算術平均法計算；月價格則以上、中、下三旬平均價格計算。

Source: Bank Of Taiwan and Taipei Fubon Bank.

Note: ①Since 1986, the denomination of gold is changed from 37.5 grams to 1 gram. The price before then was converted to 1 gram. And since August 2010, the denomination of gold is changed from 1 gram to 3.75 grams. The price before then was converted to 3.75 grams.

②The selling price of foreign exchange market(except for Japanese Yen is average price of buying and selling).

③It was collected on the 2nd, 5th, and 8th day in a period of every ten days, and simple arithmetic mean was used for computation.

附 錄

**Appendix**

附錄1 臺北市消費者物價指數銜接表<sup>①</sup>

年 月 別	總 指 數		食 物 類		衣 著
	General Index		Food		Clothing
	民國95年=100 2006=100	民國100年=100 2011=100	民國95年=100 2006=100	民國100年=100 2011=100	民國95年=100 2006=100
民國 96 年	<i>101.91</i>		<i>103.13</i>		<i>104.20</i>
民國 97 年	<b>105.38</b>		<b>112.29</b>		<b>104.41</b>
民國 98 年	<b>104.35</b>		<b>112.59</b>		<b>103.95</b>
民國 99 年	<b>104.87</b>		<b>113.06</b>		<b>106.18</b>
民國100年	<b>106.37</b>	<i>100.00</i>	<b>115.69</b>	<i>100.00</i>	<b>110.45</b>
7 月	106.69	<i>100.30</i>	115.60	<i>99.92</i>	108.22
8 月	106.54	<i>100.16</i>	115.99	<i>100.26</i>	103.82
9 月	106.43	<i>100.06</i>	116.33	<i>100.55</i>	101.86
10 月	107.16	<i>100.74</i>	117.17	<i>101.27</i>	124.33
11 月	107.10	<i>100.69</i>	117.59	<i>101.64</i>	121.25
12 月	106.98	<i>100.57</i>	118.59	<i>102.51</i>	117.15
民國101年	<b>108.10</b>	<i>101.63</i>	<b>120.17</b>	<i>103.87</i>	<b>113.03</b>
1 月	107.80	<i>101.34</i>	117.82	<i>101.84</i>	108.54
2 月	106.12	<i>99.76</i>	116.45	<i>100.66</i>	104.55
3 月	106.30	<i>99.93</i>	116.86	<i>101.01</i>	102.65
4 月	107.59	<i>101.15</i>	117.26	<i>101.35</i>	121.54
5 月	107.82	<i>101.36</i>	119.50	<i>103.29</i>	117.99
6 月	108.49	<i>101.99</i>	120.89	<i>104.49</i>	113.59
7 月	108.73	<i>102.22</i>	122.00	<i>105.46</i>	109.02
8 月	109.39	<i>102.84</i>	124.49	<i>107.60</i>	106.41
9 月	109.01	<i>102.48</i>	123.57	<i>106.81</i>	106.23
10 月	109.08	<i>102.55</i>	121.85	<i>105.32</i>	126.70
11 月	108.36	<i>101.87</i>	120.17	<i>103.87</i>	122.00
12 月	108.56	<i>102.06</i>	121.20	<i>104.76</i>	117.12
民國102年	<b>108.99</b>	<b>102.46</b>	<b>121.46</b>	<b>104.99</b>	<b>111.73</b>
1 月	<i>108.33</i>	101.84	<i>121.10</i>	104.68	<i>110.80</i>
2 月	<i>109.35</i>	102.80	<i>119.61</i>	103.39	<i>104.99</i>
3 月	<i>107.54</i>	101.10	<i>117.99</i>	101.99	<i>103.28</i>
4 月	<i>108.16</i>	101.68	<i>118.50</i>	102.43	<i>119.14</i>
5 月	<i>108.28</i>	101.80	<i>120.29</i>	103.98	<i>116.20</i>
6 月	<i>108.75</i>	102.24	<i>120.86</i>	104.47	<i>112.74</i>
7 月	<i>108.95</i>	102.43	<i>120.40</i>	104.07	<i>108.73</i>
8 月	<i>109.10</i>	102.57	<i>121.41</i>	104.94	<i>103.51</i>
9 月	<i>110.22</i>	103.62	<i>126.04</i>	108.95	<i>102.31</i>
10 月	<i>110.35</i>	103.74	<i>125.76</i>	108.70	<i>123.53</i>
11 月	<i>109.45</i>	102.90	<i>122.79</i>	106.14	<i>120.19</i>
12 月	<i>109.38</i>	102.83	<i>122.78</i>	106.13	<i>115.28</i>
民國103年					
1 月	<i>110.14</i>	103.54	<i>122.69</i>	106.05	<i>109.68</i>
2 月	<i>109.17</i>	102.63	<i>122.64</i>	106.01	<i>106.36</i>
3 月	<i>109.55</i>	102.99	<i>124.29</i>	107.43	<i>105.06</i>
4 月 ㊦	<i>110.40</i>	103.79	<i>124.71</i>	107.80	<i>122.24</i>
5 月 ㊦	<i>110.59</i>	103.97	<i>125.86</i>	108.79	<i>120.01</i>
6 月 ㊦	<i>111.52</i>	104.84	<i>126.88</i>	109.67	<i>115.84</i>
7 月	<i>111.59</i>	104.91	<i>127.21</i>	109.96	<i>111.19</i>

附註：①本銜接表列數字，係根據不同基期資料計算，而表列正體字係採用物價資料計算之數字；斜體字係根據100(95)年年指數在不同基期年之比例推算而得。

②房租指數包括家庭居住用之房屋及學生學校住宿費，但不含營業用房屋之租金。



## Appendix 1 Chronology of Consumer Price Indices in Taipei ①

類	居 住		類 Housing		交通及通訊類 Transportation and Communication	Year and Month
	民國95年=100 2006=100	民國100年=100 2011=100	房 租 ② Residential Rent	民國95年=100 2006=100		
	<i>100.73</i>		<i>100.21</i>		<i>101.72</i>	<b>2007</b>
	<b>102.23</b>		<b>101.43</b>		<b>104.02</b>	<b>2008</b>
	<b>101.95</b>		<b>101.18</b>		<b>100.09</b>	<b>2009</b>
	<b>102.37</b>		<b>101.25</b>		<b>102.73</b>	<b>2010</b>
<i>100.00</i>	<b>103.27</b>	<i>100.00</i>	<b>101.64</b>	<i>100.00</i>	<b>104.37</b>	<b>2011</b>
97.48	103.48	<i>100.55</i>	101.66	<i>100.02</i>	104.07	July
92.07	103.62	<i>100.69</i>	101.70	<i>100.06</i>	103.80	Aug.
89.74	104.14	<i>100.77</i>	101.74	<i>100.10</i>	103.75	Sep.
114.70	103.04	<i>100.07</i>	101.88	<i>100.24</i>	103.55	Oct.
110.83	103.13	<i>100.16</i>	101.92	<i>100.28</i>	103.48	Nov.
106.45	103.13	<i>100.17</i>	101.96	<i>100.31</i>	103.19	Dec.
<b>102.52</b>	<b>104.40</b>	<i>101.11</i>	<b>102.32</b>	<i>100.67</i>	<b>104.60</b>	<b>2012</b>
97.57	106.81	<i>100.85</i>	102.11	<i>100.46</i>	103.29	Jan.
92.92	103.28	<i>100.31</i>	102.11	<i>100.46</i>	103.06	Feb.
91.13	103.54	<i>100.57</i>	102.15	<i>100.50</i>	103.34	Mar.
111.63	103.37	<i>100.41</i>	102.15	<i>100.50</i>	105.45	Apr.
107.97	103.40	<i>100.44</i>	102.23	<i>100.58</i>	104.47	May
103.24	104.96	<i>101.56</i>	102.27	<i>100.62</i>	103.42	June
98.68	104.66	<i>101.68</i>	102.34	<i>100.69</i>	104.11	July
95.78	104.69	<i>101.71</i>	102.34	<i>100.69</i>	105.70	Aug.
94.97	105.26	<i>101.93</i>	102.40	<i>100.75</i>	105.93	Sep.
117.26	104.24	<i>101.26</i>	102.57	<i>100.91</i>	105.74	Oct.
112.02	104.23	<i>101.25</i>	102.61	<i>100.95</i>	105.29	Nov.
107.08	104.30	<i>101.33</i>	102.61	<i>100.95</i>	105.43	Dec.
<b>101.16</b>	<b>105.49</b>	<b>102.15</b>	<b>103.06</b>	<b>101.39</b>	<b>105.23</b>	<b>2013</b>
100.32	104.75	101.43	102.76	101.10	105.62	Jan.
95.06	105.42	102.08	102.84	101.18	106.51	Feb.
93.51	105.02	101.69	102.86	101.20	105.51	Mar.
107.87	105.06	101.73	102.92	101.26	105.28	Apr.
105.21	105.06	101.73	102.94	101.28	104.71	May
102.07	105.82	102.47	102.97	101.31	104.83	June
98.44	105.87	102.52	103.01	101.35	104.93	July
93.72	106.05	102.69	103.21	101.54	105.45	Aug.
92.63	106.23	102.87	103.24	101.57	105.54	Sep.
111.84	105.44	102.10	103.26	101.59	104.88	Oct.
108.82	105.57	102.23	103.31	101.64	104.61	Nov.
104.37	105.57	102.23	103.37	101.70	104.83	Dec.
						<b>2014</b>
99.30	105.73	102.38	103.48	101.81	104.89	Jan.
96.30	105.65	102.30	103.50	101.83	104.59	Feb.
95.12	105.94	102.59	103.78	102.11	104.90	Mar.
110.67	105.89	102.54	103.80	102.13	104.79	Apr.
108.66	105.86	102.51	103.83	102.15	104.82	May
104.88	107.01	103.62	103.87	102.19	105.16	① June
100.67	107.05	103.66	103.87	102.19	105.60	July

Note : ① The figures in this table are calculated from the data in the distinctive base periods. The figures with traditional characters are calculated from the physical price data, while those in italics are converted according to the ratio of the 2011 (2006) indices in the different base period.

② Residential Rent Index include the rent for housing and student accommodation, but exclude rent for business housing.

附錄1 臺北市消費者物價指數銜接表(續)

年 月 別	交通及通訊類	醫 藥 保 健 類		教 養 娛 樂 類	
	Transportation and Communication	Health		Education and Entertainment	
	民國100年=100 2011=100	民國95年=100 2006=100	民國100年=100 2011=100	民國95年=100 2006=100	民國100年=100 2011=100
民國 96 年		<b>102.50</b>		<b>101.86</b>	
民國 97 年		<b>106.18</b>		<b>102.37</b>	
民國 98 年		<b>107.34</b>		<b>98.83</b>	
民國 99 年		<b>108.58</b>		<b>97.52</b>	
民國100 年	<b>100.00</b>	<b>111.27</b>	<b>100.00</b>	<b>98.01</b>	<b>100.00</b>
7 月	99.71	112.23	100.89	99.81	101.84
8 月	99.45	112.32	100.96	99.35	101.37
9 月	99.40	111.69	100.39	98.36	100.35
10 月	99.22	111.45	100.17	98.04	100.03
11 月	99.15	111.81	100.50	97.63	99.61
12 月	98.87	111.02	99.77	97.25	99.22
民國101 年	<b>100.22</b>	<b>111.86</b>	<b>100.40</b>	<b>98.12</b>	<b>100.11</b>
1 月	98.97	111.18	99.79	97.60	99.58
2 月	98.74	111.57	100.15	97.24	99.22
3 月	99.01	111.28	99.88	97.97	99.96
4 月	101.03	111.34	99.93	98.53	100.53
5 月	100.09	111.06	99.68	98.65	100.65
6 月	99.08	111.39	99.98	99.32	101.34
7 月	99.75	111.89	100.44	99.53	101.55
8 月	101.27	112.05	100.59	99.22	101.23
9 月	101.49	112.06	100.60	97.59	99.57
10 月	101.31	112.74	101.18	97.68	99.66
11 月	100.88	112.60	101.03	97.04	99.01
12 月	101.02	113.10	101.49	97.09	99.06
民國102 年	<b>100.82</b>	<b>113.37</b>	<b>101.89</b>	<b>98.84</b>	<b>100.85</b>
1 月	101.20	112.65	101.24	97.57	99.55
2 月	102.05	113.17	101.71	100.34	102.38
3 月	101.09	113.16	101.70	98.05	100.04
4 月	100.87	113.27	101.80	97.77	99.76
5 月	100.33	113.24	101.77	97.62	99.60
6 月	100.44	113.38	101.90	97.83	99.82
7 月	100.54	113.70	102.18	100.30	102.34
8 月	101.03	113.61	102.10	100.04	102.07
9 月	101.12	113.56	102.06	100.02	102.05
10 月	100.49	113.50	102.00	99.27	101.29
11 月	100.23	113.50	102.00	98.56	100.56
12 月	100.44	113.73	102.21	98.72	100.72
民國103 年					
1 月	100.50	114.03	102.48	100.33	102.37
2 月	100.21	114.15	102.59	99.32	101.34
3 月	100.51	113.98	102.44	98.85	100.86
4 月	100.40	113.92	102.38	99.55	101.57
5 月	100.43	114.12	102.56	99.81	101.84
6 月 (F)	100.76	114.07	102.52	101.43	103.49
7 月	101.18	113.96	102.42	102.24	104.32

## Appendix 1 Chronology of Consumer Price Indices in Taipei(Cont.)

雜 項 類 Miscellaneous		服 務 類 Service		商 品 類 Commodity		Year and Month
民國95年=100 2006=100	民國100年=100 2011=100	民國95年=100 2006=100	民國100年=100 2011=100	民國95年=100 2006=100	民國100年=100 2011=100	
<b>101.18</b>		<b>101.15</b>		<b>102.93</b>		<b>2007</b>
<b>104.00</b>		<b>103.61</b>		<b>107.82</b>		<b>2008</b>
<b>105.01</b>		<b>102.99</b>		<b>106.17</b>		<b>2009</b>
<b>106.06</b>		<b>103.56</b>		<b>106.59</b>		<b>2010</b>
<b>105.70</b>	<b>100.00</b>	<b>104.62</b>	<b>100.00</b>	<b>108.78</b>	<b>100.00</b>	<b>2011</b>
106.21	98.81	105.02	100.38	108.97	100.17	July
106.14	99.14	104.96	100.32	108.68	99.91	Aug.
104.65	100.32	104.80	100.17	108.65	99.88	Sep.
106.05	98.93	104.65	100.02	110.76	101.82	Oct.
105.89	99.13	104.57	99.95	110.72	101.79	Nov.
104.48	98.15	104.45	99.83	110.61	101.68	Dec.
<b>107.28</b>	<b>101.42</b>	<b>105.54</b>	<b>100.88</b>	<b>111.77</b>	<b>102.75</b>	<b>2012</b>
106.35	113.61	106.83	102.11	108.98	100.19	Jan.
107.23	100.09	104.80	100.17	107.86	99.15	Feb.
105.45	98.74	104.97	100.33	108.05	99.32	Mar.
108.50	100.72	105.30	100.64	110.85	101.90	Apr.
106.35	99.17	105.30	100.65	111.41	102.42	May
106.09	101.09	105.81	101.13	112.35	103.28	June
108.24	100.31	105.88	101.20	112.84	103.73	July
108.37	100.45	105.77	101.10	114.71	105.45	Aug.
106.96	101.53	105.50	100.83	114.16	104.95	Sep.
106.55	99.46	105.49	100.83	114.35	105.12	Oct.
108.02	100.57	105.42	100.76	112.62	103.53	Nov.
109.30	101.26	105.43	100.77	113.10	103.97	Dec.
<b>107.52</b>	<b>101.72</b>	<b>106.43</b>	<b>101.73</b>	<b>112.56</b>	<b>103.48</b>	<b>2013</b>
106.02	100.30	105.58	100.92	112.23	103.17	Jan.
117.36	111.03	107.96	103.19	110.92	101.97	Feb.
106.05	100.33	105.81	101.14	109.67	100.82	Mar.
105.73	100.03	105.90	101.22	111.23	102.25	Apr.
104.78	99.13	105.79	101.12	111.76	102.74	May
107.45	101.66	106.18	101.49	112.36	103.29	June
106.46	100.72	106.68	101.97	112.02	102.98	July
107.36	101.57	106.74	102.03	112.33	103.26	Aug.
108.45	102.60	106.81	102.09	115.25	105.95	Sep.
106.42	100.68	106.58	101.87	116.00	106.64	Oct.
106.77	101.01	106.52	101.82	113.66	104.49	Nov.
107.39	101.60	106.60	101.89	113.33	104.18	Dec.
						<b>2014</b>
117.25	110.93	108.38	103.59	112.32	103.25	Jan.
107.90	102.08	107.07	102.34	111.96	102.92	Feb.
108.35	102.51	107.25	102.51	112.70	103.60	Mar.
108.56	102.71	107.73	102.97	114.16	104.95	Ⓡ Apr.
107.89	102.07	107.95	103.18	114.30	105.07	Ⓡ May
110.20	104.26	108.74	103.94	115.43	106.11	Ⓡ June
109.58	103.67	109.13	104.31	114.99	105.71	July

## 附錄2 臺北市消費者物價總指數及年增率<sup>①</sup>

基期：民國 100 年=100

年	1 月 Jan.		2 月 Feb.		3 月 Mar.		4 月 Apr.		5 月 May		6 月 June	
	指數 index	年增率 %	指數 index	年增率 %	指數 index	年增率 %	指數 index	年增率 %	指數 index	年增率 %	指數 index	年增率 %
民國 57 年	14.95	...	14.79	...	14.87	...	15.64	...	15.83	...	16.12	...
民國 58 年	16.53	10.57	16.65	12.58	16.51	11.03	16.57	5.95	16.42	3.73	16.53	2.54
民國 59 年	17.06	3.21	17.36	4.26	17.42	5.51	17.37	4.83	17.18	4.63	17.10	3.45
民國 60 年	18.06	5.86	17.87	2.94	17.75	1.89	17.66	1.67	17.81	3.67	17.91	4.74
民國 61 年	18.09	0.17	18.52	3.64	18.57	4.62	18.75	6.17	18.91	6.18	19.01	6.14
民國 62 年	19.47	7.63	19.89	7.40	19.64	5.76	20.01	6.72	20.40	7.88	20.58	8.26
民國 63 年	25.16	29.22	29.56	48.62	29.77	51.58	29.66	48.23	29.10	42.65	29.38	42.76
民國 64 年	30.83	22.54	30.68	3.79	30.33	1.88	30.60	3.17	30.64	5.29	31.36	6.74
民國 65 年	31.32	1.59	31.33	2.12	31.66	4.39	31.69	3.56	31.48	2.74	31.42	0.19
民國 66 年	32.20	2.81	32.54	3.86	32.32	2.08	32.53	2.65	32.80	4.19	33.68	7.19
民國 67 年	34.30	6.52	34.58	6.27	34.90	7.98	35.63	9.53	35.61	8.57	35.44	5.23
民國 68 年	36.24	5.66	36.56	5.73	36.92	5.79	37.30	4.69	37.55	5.45	37.85	6.80
民國 69 年	41.85	15.48	42.62	16.58	42.70	15.66	43.02	15.34	44.04	17.28	45.10	19.15
民國 70 年	49.67	18.69	51.18	20.08	51.95	21.66	52.42	21.85	52.27	18.69	54.02	19.78
民國 71 年	54.30	9.32	53.87	5.26	54.07	4.08	54.24	3.47	54.87	4.97	55.16	2.11
民國 72 年	56.12	3.35	56.92	5.66	57.37	6.10	57.54	6.08	57.25	4.34	57.88	4.93
民國 73 年	55.49	-1.12	56.32	-1.05	56.29	-1.88	56.33	-2.10	57.14	-0.19	57.20	-1.17
民國 74 年	56.72	2.22	57.22	1.60	57.11	1.46	56.81	0.85	56.93	-0.37	56.61	-1.03
民國 75 年	57.01	0.51	57.30	0.14	57.30	0.33	57.21	0.70	57.10	0.30	57.06	0.79
民國 76 年	56.90	-0.19	56.77	-0.92	56.37	-1.62	56.63	-1.01	56.62	-0.84	56.55	-0.89
民國 77 年	57.06	0.28	56.81	0.07	56.67	0.53	56.62	-0.02	57.28	1.17	57.75	2.12
民國 78 年	59.18	3.72	59.29	4.37	59.98	5.84	60.15	6.23	60.57	5.74	60.83	5.33
民國 79 年	62.99	6.44	62.80	5.92	62.88	4.83	63.61	5.75	64.31	6.17	64.11	5.39
民國 80 年	66.54	5.64	67.20	7.01	66.91	6.41	68.11	7.07	68.21	6.06	68.39	6.68
民國 81 年	70.60	6.10	71.49	6.38	71.64	7.07	73.33	7.66	73.13	7.21	73.02	6.77
民國 82 年	74.41	5.40	74.01	3.52	74.24	3.63	75.32	2.71	74.74	2.20	76.26	4.44
民國 83 年	76.38	2.65	77.48	4.69	77.16	3.93	77.52	2.92	77.94	4.28	77.99	2.27
民國 84 年	80.53	5.43	79.79	2.98	79.53	3.07	81.08	4.59	80.61	3.43	81.47	4.46
民國 85 年	82.54	2.50	83.44	4.57	82.57	3.82	83.90	3.48	83.44	3.51	84.16	3.30
民國 86 年	84.55	2.44	85.14	2.04	83.60	1.25	84.54	0.76	84.60	1.39	85.99	2.17
民國 87 年	88.11	4.21	86.42	1.50	86.68	3.68	86.89	2.78	87.08	2.93	88.07	2.42
民國 88 年	86.94	-1.33	88.69	2.63	86.26	-0.48	86.78	-0.13	87.05	-0.03	87.48	-0.67
民國 89 年	87.78	0.97	89.68	1.12	87.57	1.52	88.37	1.83	88.99	2.23	89.08	1.83
民國 90 年	91.10	3.78	88.69	-1.10	88.59	1.16	89.31	1.06	89.17	0.20	89.21	0.15
民國 91 年	88.62	-2.72	90.19	1.69	88.15	-0.50	89.06	-0.28	88.69	-0.54	89.19	-0.02
民國 92 年	89.81	1.34	88.41	-1.97	88.50	0.40	89.68	0.70	89.29	0.68	88.50	-0.77
民國 93 年	90.87	1.18	89.47	1.20	89.63	1.28	90.81	1.26	90.61	1.48	90.86	2.67
民國 94 年	91.44	0.63	92.64	3.54	92.03	2.68	92.70	2.08	93.07	2.71	93.15	2.52
民國 95 年	93.77	2.55	92.74	0.11	92.62	0.64	93.96	1.36	94.49	1.53	94.58	1.54
民國 96 年	93.59	-0.19	95.04	2.48	93.28	0.71	94.62	0.70	94.93	0.47	95.31	0.77
民國 97 年	96.75	3.38	98.34	3.47	96.95	3.93	98.21	3.79	98.32	3.57	99.57	4.47
民國 98 年	98.80	2.12	97.18	-1.18	97.25	0.31	97.98	-0.23	98.04	-0.28	97.81	-1.77
民國 99 年	97.50	-1.32	98.98	1.85	97.41	0.16	98.41	0.44	98.05	0.01	98.63	0.84
民國 100 年	98.73	1.26	100.10	1.13	98.76	1.39	99.71	1.32	99.88	1.87	100.35	1.74
民國 101 年	101.34	2.64	99.76	-0.34	99.93	1.18	101.15	1.44	101.36	1.48	101.99	1.63
民國 102 年	101.84	0.49	102.80	3.05	101.10	1.17	101.68	0.52	101.80	0.43	102.24	0.25
民國 103 年	103.54	1.67	102.63	-0.17	102.99	1.87	Ⓔ103.79	Ⓔ2.08	Ⓔ103.97	Ⓔ2.13	Ⓔ104.84	Ⓔ2.54

附註：①年增率之年資料為與上年比較，月資料為與上年同月比較。

## Appendix 2 Chronology of Consumer Price General Index with Annual Change Rates in Taipei<sup>①</sup>

Base Period: 2011=100

7月 July		8月 Aug.		9月 Sep.		10月 Oct.		11月 Nov.		12月 Dec.		年指數 Yearly Index		Month  Year
指數 index	年增率 %	指數 index	年增率 %	指數 index	年增率 %	指數 index	年增率 %	指數 index	年增率 %	指數 index	年增率 %	指數 index	年增率 %	
16.22	...	16.68	...	16.63	...	16.72	...	16.47	...	16.05	...	15.92	...	1968
16.86	3.95	17.18	3.00	17.29	3.97	18.58	11.12	17.76	7.83	17.18	7.04	17.01	6.85	1969
17.50	3.80	18.04	5.01	18.46	6.77	18.15	-2.31	17.87	0.62	17.58	2.33	17.59	3.41	1970
17.89	2.23	18.34	1.66	18.24	-1.19	18.45	1.65	18.19	1.79	18.06	2.73	18.02	2.44	1971
19.05	6.48	19.85	8.23	19.69	7.95	19.15	3.79	18.75	3.08	19.15	6.04	18.95	5.16	1972
20.76	8.98	21.31	7.36	21.94	11.43	23.10	20.63	23.52	25.44	23.36	21.98	21.16	11.66	1973
29.87	43.88	30.13	41.39	31.19	42.16	30.72	32.99	31.19	32.61	31.05	32.92	29.74	40.55	1974
31.37	5.02	31.32	3.95	31.40	0.67	31.73	3.29	31.55	1.15	31.00	-0.16	31.07	4.47	1975
31.54	0.54	31.87	1.76	31.83	1.37	31.62	-0.35	31.59	0.13	31.79	2.55	31.60	1.71	1976
33.67	6.75	34.88	9.44	34.47	8.29	34.30	8.48	33.90	7.31	33.81	6.35	33.43	5.79	1977
35.25	4.69	35.71	2.38	36.28	5.25	36.50	6.41	36.43	7.46	36.10	6.77	35.56	6.37	1978
37.97	7.72	39.05	9.35	40.09	10.50	40.29	10.38	40.03	9.88	40.26	11.52	38.34	7.82	1979
45.33	19.38	46.69	19.56	48.46	20.88	49.42	22.66	49.37	23.33	49.22	22.26	45.65	19.07	1980
53.91	18.93	54.73	17.22	55.57	14.67	55.02	11.33	54.14	9.66	54.13	9.98	53.25	16.65	1981
55.14	2.28	56.96	4.07	56.33	1.37	56.07	1.91	55.79	3.05	56.26	3.93	55.25	3.76	1982
57.20	3.74	57.09	0.23	57.14	1.44	57.14	1.91	56.29	0.90	55.46	-1.42	56.95	3.08	1983
56.74	-0.80	57.02	-0.12	57.21	0.12	57.17	0.05	56.83	0.96	56.44	1.77	56.68	-0.47	1984
56.85	0.19	56.29	-1.28	57.25	0.07	57.75	1.01	56.80	-0.05	56.22	-0.39	56.88	0.35	1985
57.04	0.33	57.46	2.08	58.53	2.24	58.52	1.33	57.48	1.20	57.00	1.39	57.42	0.95	1986
57.06	0.04	57.82	0.63	58.27	-0.44	57.64	-1.50	57.61	0.23	58.03	1.81	57.19	-0.40	1987
57.41	0.61	58.16	0.59	58.16	-0.19	58.81	2.03	58.46	1.48	58.67	1.10	57.66	0.82	1988
60.82	5.94	61.49	5.73	63.15	8.58	63.69	8.30	62.44	6.81	62.08	5.81	61.14	6.04	1989
64.60	6.22	66.04	7.40	68.00	7.68	67.00	5.20	66.22	6.05	66.01	6.33	64.89	6.13	1990
68.84	6.56	68.52	3.76	68.81	1.19	70.77	5.63	70.64	6.67	69.88	5.86	68.57	5.67	1991
72.84	5.81	72.50	5.81	74.25	7.91	74.81	5.71	73.94	4.67	73.62	5.35	72.93	6.36	1992
75.19	3.23	75.07	3.54	75.59	1.80	76.27	1.95	76.41	3.34	76.72	4.21	75.35	3.32	1993
78.44	4.32	79.81	6.31	80.06	5.91	79.45	4.17	79.08	3.49	78.85	2.78	78.35	3.98	1994
81.42	3.80	81.89	2.61	82.49	3.04	82.39	3.70	82.91	4.84	82.58	4.73	81.39	3.88	1995
83.28	2.28	86.42	5.53	85.98	4.23	85.77	4.10	85.76	3.44	85.27	3.26	84.38	3.67	1996
86.68	4.08	86.81	0.45	87.34	1.58	86.26	0.57	86.15	0.45	86.71	1.69	85.70	1.56	1997
87.57	1.03	87.06	0.29	87.24	-0.11	87.66	1.62	88.32	2.52	87.61	1.04	87.39	1.97	1998
87.15	-0.48	88.13	1.23	88.30	1.22	89.02	1.55	88.61	0.33	88.39	0.89	87.73	0.39	1999
88.62	1.69	88.90	0.87	89.89	1.80	90.08	1.19	90.56	2.20	89.96	1.78	89.12	1.58	2000
89.07	0.51	89.80	1.01	89.90	0.01	90.77	0.77	89.71	-0.94	88.72	-1.38	89.50	0.43	2001
89.27	0.22	89.24	-0.62	89.31	-0.66	90.09	-0.75	89.84	0.14	89.32	0.68	89.25	-0.28	2002
88.32	-1.06	88.60	-0.72	88.99	-0.36	89.97	-0.13	89.56	-0.31	89.86	0.60	89.12	-0.15	2003
91.89	4.04	91.88	3.70	92.35	3.78	92.77	3.11	91.50	2.17	91.87	2.24	91.21	2.35	2004
93.94	2.23	94.66	3.03	94.58	2.41	95.12	2.53	93.76	2.47	93.49	1.76	93.38	2.38	2005
95.29	1.44	94.74	0.08	94.17	-0.43	94.36	-0.80	93.72	-0.04	93.67	0.19	94.01	0.67	2006
95.47	0.19	96.52	1.88	96.98	2.98	98.78	4.68	98.00	4.57	97.17	3.74	95.81	1.91	2007
100.29	5.05	100.44	4.06	100.01	3.12	101.18	2.43	100.02	2.06	98.75	1.63	99.07	3.40	2008
98.07	-2.21	99.03	-1.40	98.42	-1.59	98.94	-2.21	98.07	-1.95	97.64	-1.12	98.10	-0.98	2009
98.78	0.72	98.55	-0.48	98.83	0.42	99.48	0.55	99.51	1.47	98.90	1.29	98.59	0.50	2010
100.30	1.54	100.16	1.63	100.06	1.24	100.74	1.27	100.69	1.19	100.57	1.69	100.00	1.43	2011
102.22	1.91	102.84	2.68	102.48	2.42	102.55	1.80	101.87	1.17	102.06	1.48	101.63	1.63	2012
102.43	0.21	102.57	-0.26	103.62	1.11	103.74	1.16	102.90	1.01	102.83	0.75	102.46	0.82	2013
<b>104.91</b>	<b>2.42</b>													2014

Note : ①The changes of yearly index are compiled with the comparison of previous year's index, while these of monthly index are compiled with the comparison of the index for the same month of previous year.

### 附錄3 臺北市房租指數及年增率<sup>①</sup>

基期：民國 100 年=100

年	1 月 Jan.		2 月 Feb.		3 月 Mar.		4 月 Apr.		5 月 May		6 月 June	
	指數 index	年增率 %	指數 index	年增率 %	指數 index	年增率 %	指數 index	年增率 %	指數 index	年增率 %	指數 index	年增率 %
民國 57 年	23.78	...	23.78	...	23.78	...	26.05	...	26.05	...	26.05	...
民國 58 年	26.05	9.55	26.05	9.55	26.05	9.55	26.05	0.00	26.05	0.00	26.05	0.00
民國 59 年	26.05	0.00	26.05	0.00	26.05	0.00	26.05	0.00	26.05	0.00	26.05	0.00
民國 60 年	26.05	0.00	26.05	0.00	26.05	0.00	26.05	0.00	26.05	0.00	26.05	0.00
民國 61 年	28.95	11.13	28.95	11.13	28.95	11.13	28.95	11.13	28.95	11.13	28.95	11.13
民國 62 年	28.95	0.00	28.95	0.00	28.95	0.00	28.95	0.00	28.95	0.00	28.95	0.00
民國 63 年	31.56	9.02	33.94	17.24	33.94	17.24	33.94	17.24	33.94	17.24	33.94	17.24
民國 64 年	35.12	11.28	35.12	3.48	35.12	3.48	35.12	3.48	35.12	3.48	35.12	3.48
民國 65 年	36.78	4.73	36.78	4.73	36.78	4.73	36.78	4.73	36.78	4.73	36.78	4.73
民國 66 年	37.50	1.96	37.50	1.96	37.50	1.96	37.48	1.90	37.48	1.90	38.20	3.86
民國 67 年	38.20	1.87	38.20	1.87	38.20	1.87	38.20	1.92	38.20	1.92	38.20	0.00
民國 68 年	40.46	5.92	40.15	5.10	40.88	7.02	40.89	7.04	40.89	7.04	40.89	7.04
民國 69 年	44.18	9.19	44.18	10.04	44.92	9.88	45.65	11.64	46.53	13.79	47.22	15.48
民國 70 年	49.79	12.70	49.92	12.99	50.74	12.96	50.82	11.33	51.10	9.82	51.29	8.62
民國 71 年	53.12	6.69	53.12	6.41	53.12	4.69	53.12	4.53	53.10	3.91	53.10	3.53
民國 72 年	57.11	7.51	57.07	7.44	57.21	7.70	57.20	7.68	57.32	7.95	57.31	7.93
民國 73 年	58.57	2.56	58.60	2.68	58.64	2.50	58.68	2.59	58.68	2.37	58.68	2.39
民國 74 年	59.54	1.66	59.54	1.60	59.62	1.67	59.63	1.62	59.81	1.93	59.98	2.22
民國 75 年	60.13	0.99	60.57	1.73	60.77	1.93	60.74	1.86	60.84	1.72	60.82	1.40
民國 76 年	59.96	-0.28	60.09	-0.79	60.09	-1.12	60.09	-1.07	60.09	-1.23	60.09	-1.20
民國 77 年	60.12	0.27	60.12	0.05	60.12	0.05	60.12	0.05	60.38	0.48	60.38	0.48
民國 78 年	63.33	5.34	63.42	5.49	63.50	5.62	64.08	6.59	64.49	6.81	64.90	7.49
民國 79 年	71.77	13.33	72.05	13.61	72.47	14.13	73.30	14.39	74.64	15.74	75.16	15.81
民國 80 年	80.22	11.77	81.07	12.52	81.63	12.64	81.97	11.83	82.46	10.48	82.65	9.97
民國 81 年	84.74	5.63	85.18	5.07	85.51	4.75	85.93	4.83	86.15	4.47	86.55	4.72
民國 82 年	89.14	5.19	89.29	4.83	89.54	4.71	90.12	4.88	90.28	4.79	90.50	4.56
民國 83 年	92.94	4.26	93.90	5.16	94.31	5.33	94.36	4.70	94.42	4.59	94.45	4.36
民國 84 年	96.52	3.85	96.80	3.09	97.28	3.15	97.33	3.15	97.81	3.59	97.79	3.54
民國 85 年	99.33	2.91	99.40	2.69	99.61	2.40	99.73	2.47	99.73	1.96	99.70	1.95
民國 86 年	100.74	1.42	100.87	1.48	101.13	1.53	101.15	1.42	101.30	1.57	101.24	1.54
民國 87 年	102.48	1.73	102.88	1.99	102.92	1.77	103.02	1.85	103.04	1.72	103.43	2.16
民國 88 年	103.39	0.89	103.46	0.56	103.35	0.42	103.35	0.32	103.27	0.22	103.15	-0.27
民國 89 年	103.39	0.00	103.23	-0.22	103.32	-0.03	103.32	-0.03	103.35	0.08	103.35	0.19
民國 90 年	103.39	0.00	103.38	0.15	103.36	0.04	102.76	-0.54	102.73	-0.60	102.72	-0.61
民國 91 年	101.50	-1.83	101.43	-1.89	101.35	-1.94	101.20	-1.52	100.80	-1.88	100.85	-1.82
民國 92 年	99.75	-1.72	99.60	-1.80	99.53	-1.80	99.36	-1.82	99.28	-1.51	99.35	-1.49
民國 93 年	98.46	-1.29	98.37	-1.23	98.33	-1.21	98.15	-1.22	98.06	-1.23	97.96	-1.40
民國 94 年	98.05	-0.42	98.06	-0.32	98.06	-0.27	98.07	-0.08	98.12	0.06	98.12	0.16
民國 95 年	98.17	0.12	98.40	0.35	98.40	0.35	98.41	0.35	98.41	0.30	98.41	0.30
民國 96 年	98.42	0.25	98.37	-0.03	98.37	-0.03	98.38	-0.03	98.41	0.00	98.41	0.00
民國 97 年	99.57	1.17	99.71	1.36	99.71	1.36	99.72	1.36	99.72	1.33	99.72	1.33
民國 98 年	99.76	0.19	99.73	0.02	99.71	0.00	99.62	-0.10	99.52	-0.20	99.52	-0.20
民國 99 年	99.56	-0.20	99.56	-0.17	99.56	-0.15	99.56	-0.06	99.56	0.04	99.56	0.04
民國 100 年	99.89	0.33	99.80	0.24	99.80	0.24	99.81	0.25	99.82	0.26	99.82	0.26
民國 101 年	100.46	0.57	100.46	0.66	100.50	0.70	100.50	0.69	100.58	0.76	100.62	0.80
民國 102 年	101.10	0.64	101.18	0.72	101.20	0.70	101.26	0.76	101.28	0.70	101.31	0.69
民國 103 年	101.81	0.70	101.83	0.64	102.11	0.90	102.13	0.86	102.15	0.86	102.19	0.87

附註：①房租指數包括家庭居住用之房屋及學生學校住宿費，但不含營業用房屋之租金；年增率之年資料為與上年比較，月資料為與上年同月比較。

### Appendix 3 Chronology of Residence Rent Index with Annual Change Rates in Taipei ①

Base Period: 2011=100

7月 July		8月 Aug.		9月 Sep.		10月 Oct.		11月 Nov.		12月 Dec.		年指數 Yearly Index		Month  Year
指數 index	年增率 %	指數 index	年增率 %	指數 index	年增率 %	指數 index	年增率 %	指數 index	年增率 %	指數 index	年增率 %	指數 index	年增率 %	
26.05	...	26.05	...	26.05	...	26.05	...	26.05	...	26.05	...	25.48	...	1968
26.05	0.00	26.05	0.00	26.05	0.00	26.05	0.00	26.05	0.00	26.05	0.00	26.05	2.24	1969
26.05	0.00	26.05	0.00	26.05	0.00	26.05	0.00	26.05	0.00	26.05	0.00	26.05	0.00	1970
26.05	0.00	26.05	0.00	26.05	0.00	26.05	0.00	26.05	0.00	26.05	0.00	26.05	0.00	1971
28.95	11.13	28.95	11.13	28.95	11.13	28.95	11.13	28.95	11.13	28.95	11.13	28.95	11.13	1972
28.95	0.00	28.95	0.00	31.50	8.81	31.50	8.81	31.50	8.81	31.50	8.81	29.80	2.94	1973
33.94	17.24	34.23	18.24	34.23	8.67	34.23	8.67	34.23	8.67	34.23	8.67	33.86	13.62	1974
35.12	3.48	35.12	2.60	35.12	2.60	35.12	2.60	35.12	2.60	35.12	2.60	35.12	3.72	1975
36.78	4.73	36.78	4.73	36.78	4.73	36.77	4.70	36.77	4.70	36.76	4.67	36.78	4.73	1976
38.20	3.86	38.20	3.86	38.20	3.86	38.20	3.89	38.20	3.89	38.20	3.92	37.91	3.07	1977
38.20	0.00	38.93	1.91	39.71	3.95	39.71	3.95	39.71	3.95	40.46	5.92	38.82	2.40	1978
40.89	7.04	41.13	5.65	42.09	5.99	42.97	8.21	42.97	8.21	43.33	7.09	41.49	6.88	1979
47.30	15.68	48.31	17.46	48.90	16.18	49.08	14.22	49.51	15.22	49.63	14.54	47.12	13.57	1980
51.29	8.44	52.28	8.22	52.69	7.75	52.78	7.54	52.78	6.60	53.12	7.03	51.54	9.38	1981
53.10	3.53	53.45	2.24	54.38	3.21	55.04	4.28	56.38	6.82	57.15	7.59	54.02	4.81	1982
57.46	8.21	57.46	7.50	57.73	6.16	58.42	6.14	58.41	3.60	58.46	2.29	57.60	6.63	1983
58.77	2.28	58.77	2.28	58.77	1.80	58.74	0.55	58.85	0.75	58.94	0.82	58.73	1.96	1984
59.97	2.04	59.95	2.01	59.94	1.99	60.14	2.38	60.17	2.24	60.15	2.05	59.88	1.96	1985
60.80	1.38	60.80	1.42	60.78	1.40	60.76	1.03	60.85	1.13	60.83	1.13	60.72	1.40	1986
60.09	-1.17	60.09	-1.17	60.09	-1.14	60.09	-1.10	60.12	-1.20	60.12	-1.17	60.08	-1.05	1987
60.38	0.48	60.38	0.48	60.39	0.50	60.44	0.58	60.44	0.53	60.75	1.05	60.33	0.42	1988
65.63	8.69	66.40	9.97	67.26	11.38	68.08	12.64	69.20	14.49	70.21	15.57	65.87	9.18	1989
75.79	15.48	76.92	15.84	77.71	15.54	78.40	15.16	79.12	14.34	79.68	13.49	75.58	14.74	1990
83.27	9.87	83.78	8.92	83.99	8.08	84.04	7.19	84.42	6.70	84.51	6.06	82.83	9.59	1991
86.82	4.26	87.24	4.13	87.81	4.55	88.27	5.03	88.53	4.87	88.79	5.06	86.80	4.79	1992
90.78	4.56	91.43	4.80	92.27	5.08	92.44	4.72	92.54	4.53	92.66	4.36	90.91	4.74	1993
95.02	4.67	95.08	3.99	95.33	3.32	95.79	3.62	95.80	3.52	96.21	3.83	94.80	4.28	1994
97.87	3.00	98.14	3.22	98.62	3.45	98.62	2.95	98.76	3.09	98.93	2.83	97.87	3.24	1995
99.98	2.16	100.14	2.04	100.68	2.09	100.74	2.15	100.24	1.50	100.29	1.37	99.97	2.15	1996
101.52	1.54	102.07	1.93	102.24	1.55	102.24	1.49	102.38	2.13	102.42	2.12	101.61	1.64	1997
103.40	1.85	103.34	1.24	103.64	1.37	103.60	1.33	103.52	1.11	103.42	0.98	103.23	1.59	1998
103.15	-0.24	103.15	-0.18	103.18	-0.44	103.31	-0.28	103.31	-0.20	103.40	-0.02	103.29	0.06	1999
103.35	0.19	103.35	0.19	103.40	0.21	103.45	0.14	103.45	0.14	103.39	-0.01	103.36	0.07	2000
102.63	-0.70	102.51	-0.81	102.46	-0.91	102.34	-1.07	101.73	-1.66	101.67	-1.66	102.64	-0.70	2001
100.65	-1.93	100.47	-1.99	100.42	-1.99	100.42	-1.88	100.55	-1.16	100.13	-1.51	100.82	-1.77	2002
99.17	-1.47	99.05	-1.41	99.05	-1.36	98.97	-1.44	98.91	-1.63	98.64	-1.49	99.22	-1.59	2003
97.88	-1.30	97.88	-1.18	97.95	-1.11	97.96	-1.02	97.87	-1.05	97.87	-0.78	98.06	-1.17	2004
98.13	0.26	98.14	0.27	98.04	0.09	98.05	0.09	98.05	0.18	98.05	0.18	98.08	0.02	2005
98.42	0.30	98.42	0.29	98.42	0.39	98.43	0.39	98.41	0.37	98.41	0.37	98.39	0.32	2006
98.44	0.02	98.44	0.02	98.57	0.15	98.94	0.52	99.19	0.79	99.19	0.79	98.59	0.20	2007
99.73	1.31	99.90	1.48	99.90	1.35	99.99	1.06	99.96	0.78	99.90	0.72	99.79	1.22	2008
99.52	-0.21	99.52	-0.38	99.52	-0.38	99.46	-0.53	99.40	-0.56	99.23	-0.67	99.55	-0.24	2009
99.57	0.05	99.57	0.05	99.68	0.16	99.69	0.23	99.69	0.29	99.83	0.60	99.62	0.07	2010
100.02	0.45	100.06	0.49	100.10	0.42	100.24	0.55	100.28	0.59	100.31	0.48	100.00	0.38	2011
100.69	0.67	100.69	0.63	100.75	0.65	100.91	0.67	100.95	0.67	100.95	0.64	100.67	0.67	2012
101.35	0.66	101.54	0.84	101.57	0.81	101.59	0.67	101.64	0.68	101.70	0.74	101.39	0.72	2013
<b>102.19</b>	<b>0.83</b>													2014

Note : ①Residence Rent Index include the rent for housing and student accommodation, but exclude rent for business housing. The changes of yearly index are compiled with the comparison of previous year's index, while these of monthly index are compiled with the comparison of the index for the same month of previous year.

附錄4 臺北市營造工程物價指數銜接表<sup>①</sup>

年 月 別	總 指 數		水 泥 及 其 製 品 類		砂 石 及 級 配 類	
	General Index		Cement and Related Products		Sand and Crushed Stone	
	民國95年=100 2006=100	民國100年=100 2011=100	民國95年=100 2006=100	民國100年=100 2011=100	民國95年=100 2006=100	民國100年=100 2011=100
民國 96 年	<b>108.21</b>	<b>90.40</b>	<b>107.47</b>	<b>107.17</b>	<b>111.31</b>	<b>103.73</b>
民國 97 年	<b>123.09</b>	<b>102.83</b>	<b>116.10</b>	<b>115.78</b>	<b>121.92</b>	<b>113.61</b>
民國 98 年	<b>113.26</b>	<b>94.62</b>	<b>111.61</b>	<b>111.37</b>	<b>108.76</b>	<b>101.35</b>
民國 99 年	<b>116.42</b>	<b>97.26</b>	<b>101.51</b>	<b>101.41</b>	<b>107.86</b>	<b>100.51</b>
民國100年	<b>119.70</b>	<b>100.00</b>	<b>100.04</b>	<b>100.00</b>	<b>107.31</b>	<b>100.00</b>
7 月	119.60	99.92	100.12	100.07	107.81	100.47
8 月	119.90	100.17	100.08	100.07	107.57	100.24
9 月	119.96	100.22	100.06	100.06	106.48	99.23
10 月	120.58	100.74	100.55	100.53	105.39	98.21
11 月	119.68	99.98	100.76	100.75	105.39	98.21
12 月	119.98	100.23	100.76	100.75	105.39	98.21
民國101年	<b>120.47</b>	<b>100.64</b>	<b>102.83</b>	<b>102.80</b>	<b>107.89</b>	<b>100.54</b>
1 月	120.27	100.48	101.24	101.22	105.39	98.21
2 月	120.47	100.64	101.32	101.30	105.39	98.21
3 月	120.78	100.90	101.32	101.30	105.39	98.21
4 月	121.67	101.65	101.97	101.95	105.39	98.21
5 月	122.19	102.08	103.17	103.14	106.75	99.48
6 月	121.40	101.42	103.17	103.15	109.48	102.02
7 月	120.88	100.99	103.31	103.29	109.48	102.02
8 月	120.80	100.92	103.58	103.55	109.48	102.02
9 月	119.78	100.07	103.55	103.53	109.48	102.02
10 月	118.92	99.35	103.55	103.53	109.48	102.02
11 月	119.12	99.52	103.87	103.84	109.48	102.02
12 月	119.32	99.68	103.87	103.84	109.48	102.02
民國102年	<b>119.68</b>	<b>99.98</b>	<b>103.95</b>	<b>103.91</b>	<b>111.09</b>	<b>103.52</b>
1 月	119.97	100.23	103.90	103.86	109.48	102.02
2 月	120.14	100.37	103.92	103.88	109.48	102.02
3 月	120.30	100.50	103.92	103.88	109.48	102.02
4 月	119.82	100.10	103.89	103.85	109.48	102.02
5 月	119.26	99.63	103.89	103.85	109.48	102.02
6 月	119.13	99.52	103.89	103.85	109.48	102.02
7 月	119.08	99.48	103.88	103.83	109.48	102.02
8 月	119.33	99.69	103.87	103.82	111.85	104.23
9 月	119.77	100.06	103.86	103.82	113.72	105.97
10 月	119.74	100.03	104.01	103.97	113.72	105.97
11 月	119.76	100.05	104.01	103.97	113.72	105.97
12 月	119.85	100.13	104.39	104.35	113.72	105.97
民國103年						
1 月	120.25	100.46	105.77	105.73	118.07	110.02
2 月	120.28	100.48	105.77	105.73	119.65	111.50
3 月	120.55	100.71	106.91	106.87	119.65	111.50
4 月	121.57	101.56	112.64	112.59	120.21	112.02
5 月	121.66	101.64	113.18	113.13	121.34	113.08
6 月	121.98	101.90	113.18	113.13	123.77	115.34
7 月	122.06	101.97	113.14	113.10	124.56	116.08

附註：①本銜接表列數字，係根據不同基期資料計算，而表列正體字係採用物價資料計算之數字；斜體字係根據 100(95)年年指數在不同基期年之比例推算而得。



## Appendix 4 Chronology of Construction Cost Indices in Taipei<sup>①</sup>

磚瓦瓷類		金屬製品類		木材及其製品類		塑膠製品類		Year and Month
Brick and Tiles		Metal Products		Timber and Related Products		Plastic Products		
民國95年=100 2006=100	民國100年=100 2011=100	民國95年=100 2006=100	民國100年=100 2011=100	民國95年=100 2006=100	民國100年=100 2011=100	民國95年=100 2006=100	民國100年=100 2011=100	
<i>103.06</i>	<i>93.67</i>	<i>119.59</i>	<i>88.62</i>	<i>101.24</i>	<i>87.29</i>	<i>101.73</i>	<i>83.32</i>	<b>2007</b>
<b>109.70</b>	<b>99.70</b>	<b>158.03</b>	<b>117.10</b>	<b>104.48</b>	<b>90.08</b>	<b>104.71</b>	<b>85.76</b>	<b>2008</b>
<b>111.71</b>	<b>101.53</b>	<b>112.77</b>	<b>83.56</b>	<b>100.05</b>	<b>86.26</b>	<b>105.54</b>	<b>86.44</b>	<b>2009</b>
<b>108.94</b>	<b>99.01</b>	<b>126.06</b>	<b>93.41</b>	<b>110.11</b>	<b>94.94</b>	<b>113.23</b>	<b>92.74</b>	<b>2010</b>
<b>110.03</b>	<b>100.00</b>	<b>134.95</b>	<b>100.00</b>	<b>115.98</b>	<b>100.00</b>	<b>122.10</b>	<b>100.00</b>	<b>2011</b>
110.46	<i>100.39</i>	134.21	<i>99.45</i>	118.63	<i>102.28</i>	123.77	<i>101.37</i>	July
110.46	<i>100.39</i>	135.29	<i>100.25</i>	116.93	<i>100.82</i>	124.57	<i>102.02</i>	Aug.
110.46	<i>100.39</i>	136.43	<i>101.10</i>	114.54	<i>98.76</i>	124.98	<i>102.36</i>	Sep.
110.46	<i>100.39</i>	135.34	<i>100.29</i>	114.47	<i>98.70</i>	123.03	<i>100.76</i>	Oct.
110.46	<i>100.39</i>	131.78	<i>97.65</i>	114.47	<i>98.70</i>	119.83	<i>98.14</i>	Nov.
110.46	<i>100.39</i>	132.33	<i>98.06</i>	114.47	<i>98.70</i>	119.83	<i>98.14</i>	Dec.
<b>113.77</b>	<b>103.40</b>	<b>128.54</b>	<b>95.25</b>	<b>110.90</b>	<b>95.62</b>	<b>125.95</b>	<b>103.15</b>	<b>2012</b>
110.46	<i>100.39</i>	132.94	<i>98.51</i>	114.47	<i>98.70</i>	122.21	<i>100.09</i>	Jan.
110.46	<i>100.39</i>	133.26	<i>98.75</i>	114.69	<i>98.89</i>	123.77	<i>101.37</i>	Feb.
110.46	<i>100.39</i>	134.27	<i>99.50</i>	110.95	<i>95.66</i>	125.83	<i>103.05</i>	Mar.
114.33	<i>103.91</i>	135.55	<i>100.44</i>	112.08	<i>96.64</i>	127.37	<i>104.32</i>	Apr.
114.79	<i>104.33</i>	134.61	<i>99.75</i>	112.08	<i>96.64</i>	128.40	<i>105.16</i>	May
114.79	<i>104.33</i>	131.12	<i>97.16</i>	110.12	<i>94.95</i>	125.62	<i>102.88</i>	June
114.79	<i>104.33</i>	128.98	<i>95.58</i>	109.19	<i>94.15</i>	123.74	<i>101.34</i>	July
115.03	<i>104.54</i>	128.21	<i>95.01</i>	109.19	<i>94.15</i>	124.86	<i>102.26</i>	Aug.
115.03	<i>104.54</i>	123.56	<i>91.56</i>	109.19	<i>94.15</i>	127.85	<i>104.71</i>	Sep.
115.03	<i>104.54</i>	119.17	<i>88.31</i>	109.45	<i>94.37</i>	128.94	<i>105.60</i>	Oct.
115.03	<i>104.54</i>	119.89	<i>88.84</i>	109.52	<i>94.43</i>	126.55	<i>103.64</i>	Nov.
115.03	<i>104.54</i>	120.94	<i>89.62</i>	109.83	<i>94.70</i>	126.22	<i>103.37</i>	Dec.
<b>115.15</b>	<b>104.65</b>	<b>120.73</b>	<b>89.46</b>	<b>111.00</b>	<b>95.71</b>	<b>130.65</b>	<b>107.00</b>	<b>2013</b>
<i>115.03</i>	<i>104.54</i>	<i>123.09</i>	<i>91.21</i>	<i>110.52</i>	<i>95.29</i>	<i>128.53</i>	<i>105.27</i>	Jan.
<i>115.03</i>	<i>104.54</i>	<i>123.25</i>	<i>91.33</i>	<i>110.84</i>	<i>95.57</i>	<i>129.61</i>	<i>106.15</i>	Feb.
<i>115.03</i>	<i>104.54</i>	<i>123.25</i>	<i>91.33</i>	<i>110.98</i>	<i>95.69</i>	<i>132.49</i>	<i>108.51</i>	Mar.
<i>115.49</i>	<i>104.96</i>	<i>121.67</i>	<i>90.16</i>	<i>110.94</i>	<i>95.65</i>	<i>130.50</i>	<i>106.88</i>	Apr.
<i>115.49</i>	<i>104.96</i>	<i>120.12</i>	<i>89.01</i>	<i>110.89</i>	<i>95.61</i>	<i>128.27</i>	<i>105.05</i>	May
<i>115.49</i>	<i>104.96</i>	<i>118.27</i>	<i>87.64</i>	<i>111.21</i>	<i>95.89</i>	<i>129.44</i>	<i>106.01</i>	June
<i>115.07</i>	<i>104.58</i>	<i>118.22</i>	<i>87.60</i>	<i>110.63</i>	<i>95.39</i>	<i>130.74</i>	<i>107.07</i>	July
<i>115.02</i>	<i>104.54</i>	<i>119.22</i>	<i>88.34</i>	<i>110.70</i>	<i>95.45</i>	<i>130.74</i>	<i>107.07</i>	Aug.
<i>115.02</i>	<i>104.54</i>	<i>120.39</i>	<i>89.21</i>	<i>111.05</i>	<i>95.75</i>	<i>132.16</i>	<i>108.24</i>	Sep.
<i>115.02</i>	<i>104.54</i>	<i>120.14</i>	<i>89.03</i>	<i>111.22</i>	<i>95.89</i>	<i>132.29</i>	<i>108.35</i>	Oct.
<i>115.02</i>	<i>104.54</i>	<i>120.40</i>	<i>89.22</i>	<i>111.39</i>	<i>96.04</i>	<i>131.49</i>	<i>107.69</i>	Nov.
<i>115.02</i>	<i>104.54</i>	<i>120.70</i>	<i>89.44</i>	<i>111.66</i>	<i>96.28</i>	<i>131.49</i>	<i>107.69</i>	Dec.
								<b>2014</b>
<i>115.02</i>	<i>104.54</i>	<i>120.30</i>	<i>89.14</i>	<i>113.27</i>	<i>97.66</i>	<i>132.54</i>	<i>108.55</i>	Jan.
<i>115.02</i>	<i>104.54</i>	<i>119.12</i>	<i>88.27</i>	<i>113.78</i>	<i>98.10</i>	<i>134.06</i>	<i>109.79</i>	Feb.
<i>115.02</i>	<i>104.54</i>	<i>118.82</i>	<i>88.05</i>	<i>114.34</i>	<i>98.59</i>	<i>135.49</i>	<i>110.96</i>	Mar.
<i>115.02</i>	<i>104.54</i>	<i>119.62</i>	<i>88.64</i>	<i>115.43</i>	<i>99.53</i>	<i>133.08</i>	<i>108.99</i>	Apr.
<i>115.02</i>	<i>104.54</i>	<i>119.29</i>	<i>88.40</i>	<i>115.53</i>	<i>99.61</i>	<i>133.08</i>	<i>108.99</i>	May
<i>115.02</i>	<i>104.54</i>	<i>119.77</i>	<i>88.75</i>	<i>115.53</i>	<i>99.61</i>	<i>134.20</i>	<i>109.91</i>	June
<i>115.58</i>	<i>105.04</i>	<i>120.10</i>	<i>89.00</i>	<i>115.41</i>	<i>99.51</i>	<i>134.20</i>	<i>109.91</i>	July

Note: ① The figures in this table are calculated from the data in the distinctive base periods. The figures with traditional characters are calculated from the physical price data, while those in italics are converted according to the ratio of the 2011 (2006) indices in the different base period.

附錄4 臺北市營造工程物價指數銜接表(續)

年月別	油漆塗裝類		機電設備類		瀝青及其製品類		雜項類	
	Paints		Electrical Equipment and Apparatus		Asphalt and Related Products		Miscellaneous Products	
	民國95年=100 2006=100	民國100年=100 2011=100	民國95年=100 2006=100	民國100年=100 2011=100	民國95年=100 2006=100	民國100年=100 2011=100	民國95年=100 2006=100	民國100年=100 2011=100
民國96年	100.99	85.84	105.28	94.57	107.69	51.90	103.29	85.44
民國97年	109.70	92.37	108.66	97.61	150.85	72.70	113.00	93.55
民國98年	114.29	93.05	103.41	92.89	177.37	85.48	117.41	97.66
民國99年	116.33	94.36	107.61	96.67	202.12	97.40	118.09	98.17
民國100年	125.16	100.00	111.32	100.00	207.51	100.00	120.32	100.00
7月	125.85	100.44	111.78	100.41	210.00	101.20	120.72	100.37
8月	125.85	100.44	112.75	101.28	210.00	101.20	121.23	100.71
9月	125.85	100.44	111.70	100.34	210.00	101.20	121.20	100.69
10月	125.85	100.44	110.35	99.13	210.00	101.20	121.20	100.69
11月	125.85	100.44	108.49	97.46	210.00	101.20	121.26	100.74
12月	125.85	100.44	108.96	97.88	210.00	101.20	121.37	100.84
民國101年	129.78	104.77	111.13	99.83	216.73	104.44	123.02	102.00
1月	125.85	100.44	108.96	97.88	210.00	101.20	121.17	100.66
2月	127.97	101.80	109.99	98.81	210.00	101.20	121.19	100.68
3月	127.97	101.80	111.22	99.91	210.00	101.20	121.38	100.85
4月	127.97	101.80	111.35	100.03	216.12	104.15	122.53	101.82
5月	127.97	105.01	111.55	100.21	220.29	106.16	123.77	102.46
6月	127.97	105.01	111.47	100.13	219.19	105.63	123.83	102.51
7月	127.97	105.01	111.08	99.78	219.19	105.63	123.83	102.51
8月	129.87	106.22	111.46	100.13	219.19	105.63	123.83	102.51
9月	130.82	106.44	111.23	99.92	219.19	105.63	123.77	102.51
10月	134.35	107.90	112.16	100.75	219.19	105.63	123.65	102.51
11月	134.35	107.90	111.97	100.58	219.19	105.63	123.65	102.51
12月	134.35	107.90	111.08	99.78	219.19	105.63	123.65	102.51
民國102年	136.78	109.28	110.22	99.02	219.19	105.63	123.79	102.88
1月	135.04	107.90	111.98	100.59	219.19	105.63	122.28	101.63
2月	136.34	108.94	111.93	100.55	219.19	105.63	122.28	101.63
3月	136.99	109.45	112.22	100.81	219.19	105.63	122.31	101.65
4月	136.99	109.45	111.22	99.91	219.19	105.63	122.31	101.65
5月	136.99	109.45	109.66	98.51	219.19	105.63	122.28	101.63
6月	136.99	109.45	109.68	98.52	219.19	105.63	124.93	103.83
7月	136.99	109.45	109.31	98.19	219.19	105.63	124.92	103.83
8月	136.99	109.45	108.85	97.78	219.19	105.63	124.91	103.81
9月	136.99	109.45	109.60	98.46	219.19	105.63	124.91	103.81
10月	136.99	109.45	109.51	98.38	219.19	105.63	124.75	103.68
11月	136.99	109.45	109.46	98.33	219.19	105.63	124.75	103.68
12月	136.99	109.45	109.26	98.15	219.19	105.63	124.80	103.72
民國103年								
1月	136.99	109.45	109.59	98.45	219.19	105.63	124.83	103.75
2月	136.99	109.45	109.89	98.71	219.19	105.63	124.83	103.75
3月	136.99	109.45	110.05	98.86	218.81	105.45	125.67	104.45
4月	136.99	109.45	109.19	98.08	218.81	105.45	125.66	104.44
5月	136.99	109.45	109.24	98.13	218.81	105.45	125.74	104.51
6月	136.99	109.45	109.39	98.27	218.81	105.45	128.69	106.95
7月	136.99	109.45	109.18	98.08	218.81	105.45	128.71	106.97

### Appendix 4 Chronology of Construction Cost Indices in Taipei(Cont.)

工 資 類 Wages		機 具 設 備 租 金 類 Equipment Rent		按 工 程 性 質 別 分 類 指 數 Indices of Construction Cost by Engineer's Classification				Year and Month
				建 築 工 程 類 Building Construction		土 木 工 程 類 Civil Engineering Construction		
民國95年=100 2006=100	民國100年=100 2011=100	民國95年=100 2006=100	民國100年=100 2011=100	民國95年=100 2006=100	民國100年=100 2011=100	民國95年=100 2006=100	民國100年=100 2011=100	
<b>102.26</b>	<b>97.16</b>	<b>99.55</b>	<b>95.76</b>	<b>108.84</b>	<b>94.99</b>	<b>107.80</b>	<b>86.40</b>	<b>2007</b>
<b>104.58</b>	<b>99.36</b>	<b>102.41</b>	<b>98.51</b>	<b>120.35</b>	<b>105.04</b>	<b>125.80</b>	<b>100.83</b>	<b>2008</b>
<b>103.80</b>	<b>98.62</b>	<b>102.17</b>	<b>98.28</b>	<b>108.21</b>	<b>94.44</b>	<b>118.24</b>	<b>94.77</b>	<b>2009</b>
<b>103.57</b>	<b>98.40</b>	<b>102.23</b>	<b>98.34</b>	<b>110.95</b>	<b>96.83</b>	<b>121.83</b>	<b>97.64</b>	<b>2010</b>
<b>105.25</b>	<b>100.00</b>	<b>103.96</b>	<b>100.00</b>	<b>114.58</b>	<b>100.00</b>	<b>124.77</b>	<b>100.00</b>	<b>2011</b>
104.32	99.12	103.86	99.90	114.32	99.77	124.82	100.04	July
104.32	99.12	103.98	100.02	114.73	100.13	125.02	100.20	Aug.
104.44	99.23	103.49	99.55	114.80	100.19	125.06	100.23	Sep.
107.82	102.44	104.02	100.06	115.54	100.84	125.55	100.63	Oct.
107.82	102.44	104.02	100.06	114.55	99.97	124.76	99.99	Nov.
108.37	102.96	104.02	100.06	114.90	100.28	125.00	100.18	Dec.
<b>109.09</b>	<b>103.65</b>	<b>104.83</b>	<b>100.84</b>	<b>115.16</b>	<b>100.51</b>	<b>125.71</b>	<b>100.75</b>	<b>2012</b>
108.65	103.23	104.02	100.06	115.21	100.55	125.27	100.40	Jan.
108.73	103.31	104.02	100.06	115.51	100.81	125.38	100.49	Feb.
108.93	103.50	104.14	100.17	115.87	101.13	125.64	100.70	Mar.
108.93	103.50	104.24	100.27	116.45	101.63	126.83	101.65	Apr.
109.16	103.71	105.10	101.10	116.72	101.87	127.61	102.28	May
109.16	103.71	105.36	101.35	115.89	101.14	126.84	101.66	June
109.16	103.71	105.28	101.27	115.35	100.67	126.34	101.26	July
109.16	103.71	105.24	101.23	115.34	100.66	126.19	101.14	Aug.
109.16	103.71	105.16	101.15	114.35	99.80	125.14	100.30	Sep.
109.24	103.79	105.13	101.13	113.56	99.11	124.22	99.56	Oct.
109.33	103.88	105.13	101.13	113.77	99.29	124.42	99.72	Nov.
109.41	103.95	105.13	101.13	113.94	99.44	124.63	99.89	Dec.
<b>109.88</b>	<b>104.40</b>	<b>106.38</b>	<b>102.33</b>	<b>114.29</b>	<b>99.75</b>	<b>124.99</b>	<b>100.17</b>	<b>2013</b>
109.74	104.26	105.22	101.21	114.67	100.07	125.17	100.32	Jan.
109.90	104.42	105.60	101.58	114.83	100.21	125.36	100.47	Feb.
109.89	104.41	105.77	101.74	115.00	100.36	125.49	100.58	Mar.
109.89	104.41	105.87	101.84	114.53	99.96	125.01	100.19	Apr.
109.89	104.41	105.94	101.91	113.92	99.42	124.51	99.79	May
109.89	104.41	106.28	102.23	113.71	99.24	124.48	99.77	June
109.89	104.41	106.28	102.23	113.64	99.18	124.46	99.75	July
109.89	104.41	106.95	102.88	113.93	99.43	124.67	99.92	Aug.
109.89	104.41	107.18	103.10	114.33	99.78	125.15	100.30	Sep.
109.89	104.41	107.18	103.10	114.29	99.74	125.13	100.29	Oct.
109.89	104.41	107.18	103.10	114.31	99.76	125.15	100.30	Nov.
109.89	104.41	107.12	103.04	114.40	99.84	125.25	100.38	Dec.
								<b>2014</b>
109.89	104.41	107.34	103.25	114.73	100.13	125.73	100.77	Jan.
110.38	104.88	107.37	103.28	114.73	100.13	125.80	100.83	Feb.
110.38	104.88	107.46	103.37	114.97	100.34	126.11	101.07	Mar.
110.30	104.80	107.50	103.41	115.83	101.09	127.32	102.04	Apr.
110.26	104.76	107.73	103.63	115.93	101.18	127.40	102.11	May
110.26	104.76	107.73	103.63	116.21	101.42	127.76	102.39	June
110.26	104.76	107.99	103.87	116.27	101.48	127.87	102.48	July

## 附錄5 臺北市營造工程物價總指數及年增率<sup>①</sup>

基期：民國100年=100

年 \ 月	1 月 Jan.		2 月 Feb.		3 月 Mar.		4 月 Apr.		5 月 May		6 月 June	
	指數 Index	年增率 %	指數 Index	年增率 %	指數 Index	年增率 %	指數 Index	年增率 %	指數 Index	年增率 %	指數 Index	年增率 %
民國 72 年	38.23	-3.91	38.63	-2.73	38.98	-1.48	39.13	-0.70	39.22	-0.17	39.25	0.06
民國 73 年	39.87	4.28	40.08	3.76	39.79	2.08	39.93	2.05	40.03	2.07	40.03	1.98
民國 74 年	40.33	1.15	40.33	0.60	40.30	1.28	40.30	0.92	39.99	-0.10	39.67	-0.90
民國 75 年	39.69	-1.57	39.69	-1.57	39.67	-1.55	40.08	-0.54	40.18	0.46	40.20	1.35
民國 76 年	40.32	1.58	40.38	1.73	40.60	2.34	40.60	1.29	40.57	0.98	40.39	0.48
民國 77 年	42.49	5.39	42.66	5.67	43.32	6.69	42.55	4.79	42.61	5.02	42.70	5.71
民國 78 年	45.88	7.98	46.14	8.15	47.50	9.66	48.05	12.94	48.63	14.14	48.43	13.42
民國 79 年	51.76	12.82	51.74	12.13	51.79	9.02	52.07	8.36	52.01	6.94	52.06	7.50
民國 80 年	56.00	8.18	56.21	8.64	56.04	8.21	56.07	7.68	55.96	7.61	55.64	6.87
民國 81 年	55.87	-0.22	56.33	0.22	58.73	4.80	59.35	5.84	59.40	6.14	59.63	7.18
民國 82 年	64.31	15.10	63.94	13.51	64.18	9.27	64.82	9.22	64.78	9.06	64.90	8.84
民國 83 年	63.72	-0.92	63.98	0.05	63.86	-0.49	63.84	-1.51	63.74	-1.60	63.42	-2.29
民國 84 年	63.88	0.25	64.34	0.57	64.65	1.24	65.06	1.91	64.93	1.86	65.20	2.82
民國 85 年	65.46	2.47	65.37	1.60	65.30	1.01	65.23	0.26	65.20	0.41	64.77	-0.67
民國 86 年	64.66	-1.21	64.65	-1.10	64.84	-0.72	65.26	0.05	65.32	0.19	65.27	0.77
民國 87 年	66.45	2.76	67.64	4.61	67.99	4.87	67.83	3.93	67.74	3.70	68.15	4.42
民國 88 年	66.57	0.18	66.81	-1.22	66.77	-1.81	66.74	-1.60	66.68	-1.57	66.47	-2.46
民國 89 年	66.18	-0.58	66.46	-0.53	66.56	-0.31	66.61	-0.20	66.57	-0.15	66.53	0.09
民國 90 年	65.40	-1.19	65.27	-1.79	65.20	-2.03	64.68	-2.90	64.36	-3.33	66.38	-0.23
民國 91 年	65.74	0.52	65.98	1.09	66.04	1.28	66.06	2.13	66.18	2.83	66.99	0.92
民國 92 年	67.82	3.16	68.98	4.55	69.44	5.15	69.16	4.70	68.15	2.97	68.20	1.80
民國 93 年	74.05	9.19	77.23	11.95	78.80	13.47	78.46	13.44	77.67	13.98	77.17	13.16
民國 94 年	78.51	6.02	79.26	2.64	79.60	1.02	79.51	1.33	78.94	1.63	77.94	1.01
民國 95 年	78.87	0.46	79.20	-0.08	80.03	0.54	81.53	2.54	85.05	7.75	85.03	9.09
民國 96 年	86.24	9.34	87.23	10.15	88.56	10.67	89.01	9.17	90.48	6.38	91.34	7.42
民國 97 年	96.20	11.55	97.78	12.09	101.31	14.39	105.03	18.00	106.74	17.97	109.58	19.98
民國 98 年	96.24	0.04	95.96	-1.85	94.81	-6.42	94.41	-10.11	93.92	-12.01	93.73	-14.46
民國 99 年	95.62	-0.64	95.90	-0.07	96.98	2.29	98.76	4.60	98.58	4.96	97.40	3.91
民國 100 年	99.08	3.62	99.52	3.78	100.23	3.35	100.08	1.34	99.91	1.35	99.97	2.63
民國 101 年	100.48	1.41	100.64	1.12	100.90	0.67	101.65	1.57	102.08	2.17	101.42	1.45
民國 102 年	100.23	-0.25	100.37	-0.27	100.50	-0.40	100.10	-1.52	99.63	-2.40	99.52	-1.87
民國 103 年	100.46	0.23	100.48	0.11	100.71	0.21	101.56	1.46	101.64	2.02	101.90	2.40

附註：①年增率之年資料為與上年比較，月資料為與上年同月比較。

## Appendix 5 Chronology of Construction Cost General Index with Annual Change Rates in Taipei<sup>①</sup>

Base Period : 2011=100

7 月 July		8 月 Aug.		9 月 Sep.		10 月 Oct.		11 月 Nov.		12 月 Dec.		年 指 數 Yearly Index		Month  Year
指數 Index	年增率 %	指數 Index	年增率 %	指數 Index	年增率 %	指數 Index	年增率 %	指數 Index	年增率 %	指數 Index	年增率 %	指數 Index	年增率 %	
39.77	2.87	39.75	3.03	39.57	1.28	39.77	1.64	39.77	2.08	39.88	3.99	39.33	0.49	1983
40.05	0.69	40.23	1.22	40.18	1.54	40.18	1.01	40.21	1.09	40.33	1.11	40.08	1.91	1984
39.53	-1.29	39.47	-1.91	39.37	-2.02	39.36	-2.04	39.44	-1.91	39.64	-1.70	39.81	-0.69	1985
40.18	1.63	39.97	1.29	40.08	1.80	40.38	2.59	40.54	2.80	40.54	2.28	40.11	0.76	1986
41.78	3.99	41.94	4.91	41.70	4.02	43.17	6.91	43.14	6.41	42.94	5.91	41.46	3.37	1987
43.20	3.40	43.53	3.78	43.52	4.37	45.20	4.70	46.10	6.86	45.96	7.02	43.65	5.28	1988
49.30	14.12	50.33	15.64	50.85	16.86	50.91	12.64	51.13	10.91	51.74	12.58	49.07	12.42	1989
51.69	4.85	55.16	9.59	55.46	9.05	55.81	9.62	55.93	9.40	55.87	7.99	53.44	8.90	1990
55.82	8.00	55.63	0.85	55.66	0.38	55.71	-0.16	55.98	0.09	55.86	-0.01	55.88	4.56	1991
61.33	9.86	61.18	9.97	61.68	10.81	61.80	10.92	61.91	10.60	63.81	14.22	60.08	7.52	1992
64.38	4.97	64.48	5.39	64.48	4.54	64.38	4.18	64.28	3.82	64.07	0.41	64.42	7.22	1993
63.14	-1.92	63.32	-1.79	63.33	-1.78	63.53	-1.32	63.32	-1.48	63.14	-1.45	63.53	-1.37	1994
65.25	3.35	65.54	3.50	65.61	3.60	65.61	3.27	65.66	3.69	65.61	3.92	65.12	2.50	1995
64.72	-0.82	64.70	-1.27	64.79	-1.26	64.74	-1.32	64.57	-1.67	64.71	-1.38	64.97	-0.23	1996
65.01	0.45	64.26	-0.68	64.18	-0.94	64.88	0.22	65.05	0.74	65.34	0.97	64.90	-0.12	1997
68.44	5.27	68.41	6.46	68.15	6.20	67.91	4.67	67.52	3.80	66.99	2.53	67.77	4.43	1998
66.56	-2.75	66.45	-2.87	66.43	-2.53	66.68	-1.82	66.49	-1.52	66.22	-1.15	66.57	-1.76	1999
66.34	-0.33	65.96	-0.73	65.58	-1.28	65.70	-1.47	65.70	-1.19	65.55	-1.02	66.15	-0.64	2000
66.78	0.65	66.57	0.91	65.47	-0.17	65.49	-0.32	65.46	-0.37	65.44	-0.17	65.55	-0.91	2001
66.93	0.24	66.78	0.31	66.37	1.38	66.31	1.25	66.58	1.72	66.96	2.32	66.42	1.33	2002
68.96	3.02	69.32	3.82	69.46	4.64	69.65	5.04	69.83	4.88	71.16	6.28	69.17	4.15	2003
79.00	14.56	79.51	14.69	79.40	14.31	80.04	14.92	79.30	13.55	79.00	11.01	78.30	13.20	2004
78.01	-1.25	78.27	-1.56	78.91	-0.61	79.15	-1.12	78.96	-0.42	78.87	-0.16	78.83	0.67	2005
85.06	9.04	84.78	8.31	85.14	7.89	85.78	8.38	86.08	9.01	85.92	8.94	83.54	5.98	2006
90.98	6.95	90.63	6.91	91.41	7.37	92.46	7.78	92.50	7.45	94.01	9.41	90.40	8.21	2007
109.62	20.50	107.35	18.44	104.92	14.78	101.26	9.52	97.68	5.60	96.47	2.62	102.83	13.75	2008
93.82	-14.42	94.47	-12.00	94.79	-9.66	94.24	-6.93	94.21	-3.55	94.79	-1.75	94.62	-7.99	2009
97.16	3.56	97.28	2.97	97.11	2.45	97.03	2.96	97.39	3.37	97.90	3.29	97.26	2.79	2010
99.92	2.84	100.17	2.97	100.22	3.20	100.74	3.81	99.98	2.67	100.23	2.38	100.00	2.82	2011
100.99	1.07	100.92	0.75	100.07	-0.15	99.35	-1.38	99.52	-0.47	99.68	-0.55	100.64	0.64	2012
99.48	-1.49	99.69	-1.22	100.06	-0.01	100.03	0.69	100.05	0.53	100.13	0.45	99.98	-0.66	2013
<b>101.97</b>	<b>2.51</b>													2014

Note : ①The changes of yearly index are compiled with the comparison of previous year's index, while these of monthly index are compiled with the comparison of the index for the same month of previous year.

# 消費物價要聞

## ▲7/1 聯合報

明天凌晨起國內雙氣價格同步調漲，天然氣每度約漲0.2元，液化石油氣（桶裝瓦斯）每公斤漲0.5元。7月桶裝瓦斯價格調漲後，價格創今年新高，以1桶20公斤桶裝瓦斯計算，調價後每桶價格將增加10元。中油今天下午宣布7月雙氣價格，從明天凌晨0點起，7月天然氣價平均調漲1.12%，其中北區家庭用氣(NG1)每度調漲0.2元。7月家用液化石油氣（桶裝瓦斯）、工業用丙烷、丁烷、混合丙丁烷每公斤各調漲0.5元；車用液化石油氣每公升漲0.2元。

## ▲7/2 經濟日報

電信3雄搶第4代行動通訊(4G)用戶，打價格戰，也打網路涵蓋率競賽，台灣大及遠傳昨(1)日均宣布擴大4G手機補貼，最多降3,000元。台灣大更主打台北市4G網路涵蓋已達95%，中華電信則啟動4G涵蓋大躍進計畫，遠傳也擴大4G網路涵蓋區域。

## ▲7/20 yahoo 奇摩新聞

進入暑假後，受消費疲軟的衝擊，國內雞蛋價格在往年應該都會下跌，不料今年卻大反常，產地雞蛋價格不跌、反而高漲，根據各產地雞蛋交易行情資料顯示，在6月底，預期暑假後蛋價下滑氣氛濃，在消費低迷、產量豐的情況下，雞蛋大批發價每台斤一度跌到25.5元，彰化縣資深蛋養雞表示，根本是血本無歸，迫使眾多蛋農紛紛提前淘汰老母雞，或強迫蛻毛來減少產量；不料進入7月份後，熱浪來襲，天又不下雨，每天溫度都高達34、35度，儘管強化噴霧，還使用大電風扇，還是難以改善蛋雞普遍出現熱緊迫現象，也就是光喝水、不吃飼料、更難以正常下蛋，使得蛋產量銳減2、3成，已創下6年來新低。

## ▲7/22 民視新聞

颱風要來了，菜價驚驚漲，尤其是高麗菜漲最兇，大顆一點的1顆破百元，其它像是大白菜漲5成，空心菜地瓜葉漲2成，就連根莖類的青蔥和蘿蔔也漲價，葉菜類像是高麗菜每台斤從25元漲到40元，漲6成，大白菜每台斤20元漲到30元，漲5成，空心菜、地瓜葉，也都漲了2成以上，就連根莖類的青蔥，原本1把50元有找，現在要75元，另外蘿蔔每台斤22元漲到25元，漲1成。