

臺北市物價統計月報

PRICE STATISTICS MONTHLY
TAIPEI CITY
REPUBLIC OF CHINA

中華民國 104 年 4 月

April 2015



臺北市政府主計處編製

DEPARTMENT OF BUDGET, ACCOUNTING AND STATISTICS

TAIPEI CITY GOVERNMENT

REPUBLIC OF CHINA

中華民國 104 年 5 月出版

24
全年無休
24小時不打烊

1999
臺北市民當家熱線



1 Call 就 Go

1999 臺北市民當家熱線

1999提供市政問題諮詢及18項派工服務，立即改善公共生活環境，解決民眾轉接電話的困擾。
記得，緊急狀況請撥打**119.110**，立即處理您的問題！

大型垃圾無人清運？

道路坑洞無人處理？

路燈故障無人處理？

交通號誌故障？

「自98年10月1日起，提供更貼心便民服務，無論以市話、手機或是網路電話撥打1999臺北市民當家熱線，完全免費！」

目次

CONTENTS

壹、前言

貳、臺北市物價指數變動分析

消費者物價指數.....	6
所得層級別消費者物價指數.....	11
營造工程物價指數.....	14

參、統計表

表 1.臺北市消費者物價指數.....	18
表 2.臺北市消費者物價指數—基本分類.....	22
表 3.臺北市消費者物價指數— 商品性質別分類.....	30
表 4.臺北市消費者物價指數—特殊分類.....	32
表 5.臺北市消費者物價指數— 購買頻度別分類.....	33
表 6.臺北市所得層級別消費者物價指數.....	34
表 7.臺北市營造工程物價指數.....	38
表 8.臺北市建築工程物價指數.....	40
表 9.臺北市土木工程物價指數.....	42
表 10.臺北市金融行情.....	44

附錄

1. 臺北市消費者物價指數銜接表.....	46
2. 臺北市消費者物價總指數及年增率.....	50
3. 臺北市房租指數及年增率.....	52
4. 臺北市營造工程物價指數銜接表.....	54
5. 臺北市營造工程物價總指數及年增率.....	58
6. 消費物價要聞.....	60

I Preface

II Analysis for the Changes of Price Indices In Taipei

Consumer Price Indices.....	6
Consumer Price Indices for Households in Different Disposable Income Groups.....	11
Construction Cost Indices.....	14

III Statistical Tables

Table 1. Consumer Price Indices in Taipei..	18
Table 2. Consumer Price Indices in Taipei— by Basic Group.....	22
Table 3. Consumer Price Indices in Taipei— by Commodity and Service Group.....	30
Table 4. Consumer Price Indices in Taipei— by Special Group.....	32
Table 5. Consumer Price Indices in Taipei — by Purchase Frequency Group.....	33
Table 6. Consumer Price Indices for Households in Different Disposable Income Groups in Taipei.....	34
Table 7. Construction Cost Indices in Taipei.....	38
Table 8. Building Construction Cost Indices in Taipei.....	40
Table 9. Civil Engineering Construction Cost Indices in Taipei.....	42
Table 10. Monetary Quotations in Taipei.....	44

Appendix

1. Chronology of Consumer Price Indices in Taipei.....	46
2. Chronology of Consumer Price General Index with Annual Change Rates in Taipei.....	50
3. Chronology of Residence Rent Index with Annual Change Rates in Taipei.....	52
4. Chronology of Construction Cost Indices in Taipei.....	54
5. Chronology of Construction Cost General Index with Annual Change Rates in Taipei.....	58
6. Consumer Price News in Brief.....	60

前 言

- 一、物價調查之目的為反映商品及勞務價格水準之變動情形，以彙編物價指數，供各界及政府參考。
- 二、臺北市現編之物價指數主要有消費者物價指數及營造工程物價指數 2 種，其用途除可供政府施政之參考外，亦可供衡量通貨膨脹、平減時間數列、調整稅負、調整薪資、合約價款及工程款之用。
- 三、臺北市消費者物價指數，原以民國 51 年至 53 年平均為基期，採用民國 52 年臺北市家庭收支調查資料為權數，查價項目計 215 項。由於我國經濟成長甚為快速，國民生活水準逐漸提高，為使本指數能接近社會經濟結構與消費型態，奉准修訂指數編製辦法，先後改編過 10 次，權數均採與基期同年之本市家庭消費結構訂定，目前除編總指數外，另編 7 大分類，40 中分類指數。物價資料均由本處直接派調查員親赴零售廠商調查實際成交價格，調查期為每旬之 2、5、8 日，全月分組各查 3 次共調查 9 次，改編內容如下：
 - (一)第 1 次改編於民國 61 年 12 月，係改以民國 55 年為基期，查價項目 298 項。
 - (二)第 2 次改編於民國 64 年 1 月，以民國 60 年為基期，查價項目 375 項。
 - (三)第 3 次改編於民國 67 年 1 月，以民國 65 年為基期，調查生活日常用品增為 385 項。
 - (四)第 4 次改編於民國 72 年 7 月，以民國 70 年為基期，查價物品及勞務共 443 項。
 - (五)第 5 次改編於民國 77 年 7 月，以民國 75 年為基期，選定代表商品及家庭勞務計 441 項。
 - (六)第 6 次改編於民國 81 年 11 月，以民國 80 年為基期，查價商品及家庭勞務採「項目群」觀念，將家庭收支記帳與訪問調查科目依商品性質、用途及消費值大小歸併成 386 項目群，每一項目群針對不同性質、不同廠牌規格之產品分 3 組調查。
 - (七)第 7 次改編於民國 87 年 1 月，以民國 85 年為基期，查價商品及家庭勞務擴增為 395 項目群。
 - (八)第 8 次改編於民國 92 年 1 月，以民國 90 年為基期，查價商品及家庭勞務計為 389 項目群。
 - (九)第 9 次改編於民國 97 年 1 月，以民國 95 年為基期，查價商品計為 424 項目群。
 - (十)第 10 次改編於民國 102 年 1 月(即現編指數)，以民國 100 年為基期，查價商品計為 370 項目群。另為使消費者物價指數更貼近民眾感受，增編消費者物價指數按購買頻度別及所得層級別分類。
- 四、臺北市營造工程物價指數，原以民國 70 年為基期，為遵照統一指數基期之規定修訂指數編製辦法，先後改編過 5 次，前 4 次均採臺灣地區權數，第 5 次使用北部地區權數，目前指數編算係用價比基期值加權算術平均式編算基本分類指數，又為便於分析研究，提高指數用途，除總指數外，另依據基期年臺北市營造工程中材料與勞務 2 大分類分別使用各種材料及勞務分配值為權數，增編建築工程與土木工程類複分類指數。查訪物價之採計方式，材料類係以批發價格為準，勞務類則採用營造業實際支付之勞務價格，調查期為每旬之 4、14、24 日，全

月計調查 3 次，以其平均價格作為編算依據，改編內容如下：

(一)第 1 次改編於民國 77 年 7 月，係以民國 75 年為基期，選定查價項目 16 項。

(二)第 2~4 次分別改編於 87 年、92 年及 97 年之 1 月，係以民國 85 年、90 年及 95 年為基期，選定查價項目各為 103、106 及 108 項，並依權重選取項目增加查價點，實際查價項目分別為 204、259 及 293 項。

(三)第 5 次改編於 102 年 1 月(即現編指數)，係以民國 100 年為基期，選定查價項目共 115 項，並依權重選取項目增加查價點，實際查價項目計 368 項。

五、臺北市於民國 56 年 7 月奉令改制為院轄市時，曾與臺灣省政府主計處合編「臺灣地區躉售物價指數」一種。嗣於民國 60 年 1 月奉令改由行政院主計總處(原行政院主計處)編布，法定為國家標準指數之一，並按月刊載於「中華民國臺灣地區物價統計月報」，如有參考需要，請逕向行政院主計總處綜合統計處索閱。

六、本月報所用符號代表意義如下：

「—」：無數值

「Ⓡ」：修正數

「...」：數值不明或尚未產生

「0」：數值不及半單位

七、本月報創刊於中華民國 57 年 1 月，自 92 年 1 月起可透過網際網路查詢本月報全書資料，請逕至下列網址參考運用：

<http://dbas.gov.taipei/ct.asp?xItem=44547534&CtNode=6154&mp=120001>。

Preface

- I. The purpose of price survey is to reflect the change of goods and services and to compile price indices for the reference of governments and the public.
- II. Now there are two main types of price indices compiled in Taipei: consumer price index and construction cost index. They are used as reference not only for government administration but also for, measure of inflation, deflation, and adjustment of taxes, wages, contract payments.
- III. Originally the Consumer Price Indices in Taipei were compiled by [using the average of 1962 to 1964 as the base period](#), and the data of the Family Income and Expenditure Survey in Taipei from 1963 as weights. And there were 215 priced commodity items in the index system. For the rapid economic development and the enhancement of living standard in Taiwan, have this index system closely reflect the social economic structure and consumption patterns, the methods for compiling this index have been revised for nine times, and the data of the Family Income and Expenditure Survey in Taipei for respective base period were used as the weights. Except for the general index, there are indices for seven major groups and 39 subgroups. The price data have been directly obtained by interviewing retailers with the actual prices for transactions. The surveys are conducted on the 2nd, 5th, and 8th day in a period of every ten days, and a total of nine times for a month. The revision processes are described as following:
 - a. [The first revision was made in December 1972](#), where the year 1966 was used as the base period. The priced commodities of 298 items were contained in the index system.
 - b. [The second revision took place in January 1975](#), where the year 1971 was used as the base period. The priced commodities of 375 items were contained in the index system.
 - c. [The third revision was carried out in January 1978](#), where the year 1976 was used as the base period. The priced commodities of 385 items were contained in the index system.
 - d. [The fourth revision was made in July 1983](#), where the year 1981 was used as the base period. The priced commodities and services contained 443 items in the index system.
 - e. [The fifth revision was carried out in July 1988](#), where the year 1986 was used as the base period. The priced commodities and services contained 441 items in the index system.
 - f. [The sixth revision was made in November 1992](#), where the year 1991 was used as the base period. The 386 groups of commodities and services were contained in the index system. Three items different in natures, brands and specifications were included in each group.
 - g. [The seventh revision was made in January 1998](#), where the year 1996 was used as the base period. The 395 groups of commodities and services were contained in the index system.
 - h. [The eighth revision was made in January 2003](#), where the year 2001 was used as the base period. The 389 groups of commodities and services were contained in the index system.
 - i. [The ninth revision was made in January 2008](#), where the year 2006 was used as the base period. The 424 groups of commodities were contained in the index system.
 - j. [The tenth revision was made in January 2013 \(the index currently in effect\)](#), where the year 2011 was used as the base period. The 370 groups of commodities were contained in the index system. Having the figures of Consumer Price Indices close to people's impressions of prices fluctuation, the following two tables are added: "Consumer Price Indices by Purchase Frequency" and "Consumer Price Indices for Households in Different Disposable Income Groups".
- IV. The Construction Cost Indices in Taipei were compiled with the data for 1981 as the original base period. Five revisions have been made for the requirement of unifying the base period for all indices with the use of Taiwan-area weights for first four revisions and that of northern region weights for the last. And the allocated values on materials and labor affairs within the construction projects for the respective base period were used as the weights. The index is compiled by using the weighed arithmetic mean of the price values for respective base period. Except for the general index, indices on construction and civil work projects are added to facilitate users for relevant research. These indices are compiled by the allocation values on the materials and labor affairs projects in the base year. Besides, the prices of materials and

labor costs are majorly the wholesale prices and the actual payment for those working in the construction industry respectively. The surveys are conducted 3 times for a month. Each month is averagely divides into 3 periods with 10 days for a period and the surveys are conducted on the 4th, 14th, and 24th day in each period. The average prices of the obtained are used for compiling the associated indices. The revision processes are described as following:

- a. **The first revision was made in July 1988**, where the year 1986 was used as the base period. The priced commodities of 16 items contained in the index system.
- b. **The second to fourth revisions were made in January for 1998, 2003, and 2008**, where the year 1996, 2001 and 2006 were respectively used as the base period. There were associated priced commodities of 103, 106 and 108 items. After increasing the priced commodity items by sorting weights, the total of 204, 259 and 293 items actually included in the index respectively.
- c. **The fifth revision was made in January 2013 (the index currently in effect)**, where the year 2011 was used as the base period. The priced commodities of 115 items contained in the index system. After increasing the priced commodity items by sorting weights, the total of 368 items were actually included in the index.

- V. When transforming into a municipality directly under the jurisdiction of the Executive Yuan in July 1967, the Department of Budget, Accounting and Statistics of Taipei City Government (DBAS) jointly compiled and published the “Indices of Wholesale Price in Taiwan Area” with the Department of Budget, Accounting and Statistics of the Taiwan Provincial Government. In January 1971, the Directorate-General of Budget, Accounting and Statistics, Executive Yuan took over the compilation and promulgation of the indices, legally positioned it as national standard indicator, and published “Price Statistics Monthly in Taiwan Area of the Republic of China”. For further information, please contact the Department of Statistics, Directorate General of Budget, Accounting and Statistics, Executive Yuan.

- VI. The symbols used in this periodical are described as follows:

- 「—」: none
- 「Ⓔ」: revised figure
- 「...」: not yet available
- 「0」: figure less than half of a unit

- VII. This monthly bulletin has been published since January 1968 and all the information contained in this monthly bulletin has been posted on the DBAS’ website (<http://dbas.gov.taipei/ct.asp?xItem=44547534&CtNode=6154&mp=120001>) since January 2003.

104 年 4 月臺北市物價指數變動分析

壹、消費者物價指數

104 年 4 月份臺北市消費者物價總指數為 103.41 (基期民國 100 年=100)，較上月(104 年 3 月)上漲 0.57%，較上年同月(103 年 4 月)下跌 0.37%；1 至 4 月平均則較上年同期下跌 0.06%。

一、按基本分類分析

(一)與上月比較：總指數上漲0.57%：主要係因冬裝換季拍賣結束，春夏新裝上市，致成衣上漲21.45%，暨蔬菜上漲9.65%，娛樂費用上漲0.98%，另水電燃氣下跌5.15%，水果下跌4.97%，肉類下跌2.87%，交互影響所致。7大類指數變動茲分述如下：

1.食物類上漲 0.07%：18 項中分類計上漲 8 項，下跌 10 項。

(1)上漲者：主因天氣轉暖，部分葉菜(如甘藍菜)產量下滑，加以冬季蔬菜產季進入尾聲，價格上揚，致蔬菜指數上漲 9.65%，暨部分加工水產品及肉類製品特價幅度減少，致指數分別上漲 0.84%及 0.81%，加以部分在外點用之咖啡、飲料結束優惠，致外食費指數上漲 0.43%，其他如加工水果、食用油、其他食品與穀類及其製品，指數亦呈現上漲趨勢。

(2)下跌者：主因蛋類、水果及肉類供量充裕，價格回跌，指數分別下跌 5.48%、4.97%及 2.87%；其他如非酒精性飲料及材料、調理食品、調味品、乳類、酒、加工蔬菜及水產品，指數亦呈現下跌趨勢。

2.衣著類上漲 16.19%：雖部分百貨服飾店提前推出母親節折扣優惠，惟本月適逢春夏新裝上市，回復正品售價，價格普遍上揚所致。

3.居住類下跌 0.27%：雖部分房東調漲租、押金，惟本月起台電實施新電費方案，調降家庭用電每度基準費率，漲跌互抵後所致。

4.交通及通訊類上漲 0.24%：主因受中東情勢影響，國際油價走揚，帶動各項油料費回漲所致。

5.醫藥保健類下跌 0.31%：主因部分藥妝店推出藥品及保健食品優惠活動所致。

6.教養娛樂類上漲 0.25%：主因受清明連假影響，加以漸入旅遊旺季，旅行業者順勢調高國內、外旅遊團費所致。

7.雜項類上漲 0.02%：主因部分美容及衛生用品促銷優惠幅度減少，價格上漲所致。

(二)與上年同月比較：總指數下跌 0.37%，主要係因上年油價比較基期較高，致油料費下跌 25.31%，暨水電燃氣下跌 13.17%，教養費用下跌 2.73%，另蔬菜上漲 19.92%，外食費上漲 3.14%，房租上漲 0.71%，交互影響所致。7 大類指數變動茲分述如下：

1.食物類上漲 2.60%：18 項中分類計上漲 14 項，下跌 4 項。

(1)上漲者：主因部分蔬菜與上年同月相比，雖供量充裕，惟價格仍較高，致指數上漲 19.92%，暨外食費售價因食材成本調漲，指數上漲 3.14%，加以豬肉受食安及禽流感等因素影響，雖近期價格已下跌，但仍較上年同期為高，致肉類指數上漲 3.02%，其他如肉類製品、加工水果、調理食品、加工蔬菜、食用油、水產品、其他食品、穀類及其製品、蛋類、加工水產品與非酒精性飲料及材料等，指數均呈現上漲趨勢。

(2)下跌者：因部分水果(如香蕉、番石榴及哈密瓜)供量充裕，價格較上年同月為低，致類指數下跌 10.80%，加以部分酒類促銷活動較上年同期為多，致指數下跌 2.08%，其他如乳類及調味品，指數均呈現下跌趨勢。

2.衣著類上漲 0.27%：主因部分成衣優惠幅度較上年同期減少所致。

3.居住類下跌 0.80%：雖因部分房屋租、押金調漲，惟家庭用電及瓦斯價格調降，漲跌互抵後所致。

4.交通及通訊類下跌 4.85%：主因國際原油自去年 7 月起走跌，雖油料費連續 2 個月略為上揚，惟仍較上年為低所致。

5.醫藥保健類持平：雖健保署調整藥價，致部分處方藥品自付額調降，惟部分保健食品進貨成本提高，價格上揚，漲跌互抵後所致。

6.教養娛樂類下跌 1.38%：主因部分教養設備及用具推出促銷活動，加以自去年新學年度起，部分國中課業補習費調降費用所致。

7.雜項類上漲 0.56%：主因受營運成本提高影響，部分理容服務於去年年中陸續調高收費所致。

(三)104 年 1 至 4 月平均與上年同期比較：總指數下跌 0.06%，其中交通及通訊類下跌 5.28%；居住類下跌 1.11%；教養娛樂類下跌 0.85%；食物類上漲 3.88%；雜項類上漲 1.32%；衣著類上漲 0.55%；醫藥保健類上漲 0.05%。

臺北市消費者物價基本分類指數

基期：民國100年=100

類別	權數 (千分比)	104年4月 指數	104年3月 指數 (^㉑)	104年4月指數與各期比較				104年1至4月 累計平均 指數與上年同 期比較 (%)
				與上月 比較 (%)	對總指數 影響 (百分點)	與上年 同月比較 (%)	對總指數 影響 (百分點)	
總指數	1000.00	103.41	102.82	0.57	0.57	-0.37	-0.37	-0.06
食物類	241.08	110.60	110.52	0.07	0.02	2.60	0.65	3.88
衣著類	39.13	110.97	95.51	16.19	0.59	0.27	0.01	0.55
居住類	311.09	101.72	102.00	-0.27	-0.09	-0.80	-0.25	-1.11
交通及通訊類	126.07	95.53	95.30	0.24	0.03	-4.85	-0.59	-5.28
醫藥保健類	47.01	102.38	102.70	-0.31	-0.02	0.00	0.00	0.05
教養娛樂類	174.16	100.17	99.92	0.25	0.04	-1.38	-0.23	-0.85
雜項類	61.47	103.29	103.27	0.02	0.00	0.56	0.04	1.32

二、按商品性質別分析

本月商品類指數為 102.16，較上月上漲 1.12%，較上年同月下跌 2.66%。另服務類指數為 104.05，較上月上漲 0.26%，較上年同月上漲 1.05%。

三、按特殊分類分析

本月扣除蔬菜水果後總指數為 102.96，較上月上漲 0.53%，較上年同月下跌 0.47%，若再剔除能源後之總指數(即核心物價)為 103.90，較上月上漲 0.69%，較上年同月上漲 0.68%。

臺北市消費者物價商品性質別及特殊分類指數

基期：民國100年=100

類別	權數 (千分比)	104年4月 指數	104年3月 指數 (r)	104年4月指數與各期比較				104年1至4月 累計平均 指數與上年同 期比較 (%)
				與上月 比較 (%)	對總指數 影響 (百分點)	與上年 同月比較 (%)	對總指數 影響 (百分點)	
總指數	1000.00	103.41	102.82	0.57	0.57	-0.37	-0.37	-0.06
商品類	379.17	102.16	101.03	1.12	0.41	-2.66	-1.02	-2.57
服務類	620.83	104.05	103.78	0.26	0.16	1.05	0.65	1.48
總指數(不含蔬菜水果)	965.53	102.96	102.42	0.53	0.51	-0.47	-0.46	-0.20
總指數(不含蔬果及能源)	913.56	103.90	103.19	0.69	0.63	0.68	0.62	1.12

四、按購買頻度別分析

- (一) 每月至少購買 1 次：本月指數為 105.65，較上月漲 0.46%，係因甘藍菜(高麗菜)、在外點用之咖啡、飲料及蘿蔔漲幅較大，若與上年同月 106.15 比較，則跌 0.47%。
- (二) 每季(不含每月)至少購買 1 次：本月指數為 102.69，較上月跌 0.89%，主要受家庭用電、蓮霧及網路費跌幅較大影響，若與上年同月 104.05 比較，則跌 1.31%。
- (三) 每半年(不含每季)至少購買 1 次：本月指數為 106.95，較上月漲 4.17%，係因女上衣及女褲(裙)漲幅較大，若與上年同月 106.57 比較，則漲 0.36%。
- (四) 每年(不含每半年)至少購買 1 次：本月指數為 103.40，較上月漲 0.04%，以住宅租金、女外套及男外套漲幅較大，與上年同月持平。
- (五) 1 年以上購買 1 次：本月指數為 99.79，較上月漲 0.73%，受國外旅遊團費、女洋裝及行動電話漲幅較大影響，若與上年同月 101.13 比較，則跌 1.33%。

臺北市消費者物價購買頻度別指數

基期：民國100年=100

類別	權數 (千分比)	104年4月 指數	104年3月 指數 Ⓔ	104年4月指數與各期比較				104年1至4月 累計平均 指數與上年同 期比較 (%)
				與上月 比較 (%)	與上年 同月比較 (%)			
					對總指數 影響 (百分點)	對總指數 影響 (百分點)		
總指數	1000.00	103.41	102.82	0.57	0.57	-0.37	-0.37	-0.06
每月至少購買1次	225.64	105.65	105.17	0.46	0.11	-0.47	-0.11	0.22
每季(購買頻率不含每月)至少購買1次	148.31	102.69	103.61	-0.89	-0.13	-1.31	-0.19	-1.60
每半年(購買頻率不含每季)至少購買1次	101.79	106.95	102.67	4.17	0.42	0.36	0.04	1.44
每年(購買頻率不含每半年)至少購買1次	122.62	103.40	103.36	0.04	0.00	0.00	0.00	-0.08
1年以上購買1次	192.22	99.79	99.07	0.73	0.13	-1.33	-0.25	-0.76

五、按查價項目分析

(一) 與上月比較：在 370 個項目群中，上漲者 137 項(占 CPI 權重 48.03%)，加權平均漲幅為 2.73%，其中漲幅影響總指數較顯著項目為女洋裝、女褲(裙)、女上衣等；下跌者 121 項(權重 21.21%)，加權平均跌幅為 2.67%，其中跌幅影響總指數較顯著項目為香蕉、番石榴、家庭用電等。

(二) 與上年同月比較：在 370 個項目群中，上漲者 201 項(占 CPI 權重 60.60%)，加權平均漲幅為 2.79%，其中漲幅影響總指數較顯著項目為甘藍菜(高麗菜)、牛肉、牛內臟、汽車保養及修理等；下跌者 119 項(占 CPI 權重 28.18%)，加權平均跌幅為 7.09%，其中跌幅影響總指數較顯著項目為香蕉、95 無鉛汽油、天然瓦斯等。

臺北市消費者物價漲跌幅—影響總指數較顯著之項目

104年4月

基期：民國100年=100

漲跌類別	與上月比較			與上年同月比較		
	項目	權數 ‰	漲跌幅 %	項目	權數 ‰	漲跌幅 %
上 漲 者	女洋裝	1.22	43.36	甘藍菜(高麗菜)	2.06	38.97
	女褲(裙)	4.68	41.17	牛肉、牛內臟	2.48	13.67
	女上衣	6.47	40.14	汽車保養及修理	8.27	9.36
	甘藍菜(高麗菜)	2.06	24.39	洗、剪髮	4.54	7.88
	男褲	1.85	18.32	西式早點	5.94	6.95
	女外套	2.30	14.63	中式餐廳料理	20.70	4.00
	男上衣	2.81	14.40	中式米食	30.10	3.05
	在外點用之咖啡、飲料	5.13	5.29	行動電話費	12.40	2.76
	國外旅遊團費	27.01	2.42	中式麵食	15.79	2.02
	住宅租金	230.73	0.22	住宅租金	230.73	0.72
下 跌 者	香蕉	0.68	-16.14	香蕉	0.68	-31.49
	番石榴	1.24	-12.18	95無鉛汽油	17.97	-25.79
	家庭用電	17.78	-8.18	天然瓦斯	6.79	-23.31
	維他命	2.01	-6.57	哈密瓜	1.72	-14.75
	蓮霧	3.16	-6.57	電腦	20.78	-12.75
	皮包及行李箱	1.95	-6.26	家庭用電	17.78	-11.30
	豬肉	9.84	-5.49	國中課業補習費	6.50	-9.14
	旅館住宿費	6.31	-3.43	保養品	6.15	-4.52
	電腦	20.78	-2.26	機票	7.55	-3.82
	網路費	10.66	-1.53	國外旅遊團費	27.01	-0.95

說明：本月適逢春夏新裝上市，回復正品售價，故衣著類較上月上漲項目較多。

貳、所得層級別消費者物價指數

本月低、中及高所得家庭 CPI 總指數均較上月上漲，主要受女上衣及女褲(裙)漲幅較大所致，變動情形茲分述如下：

- 一、低所得家庭 CPI 總指數為 103.95，較上月漲 0.35%，除首揭原因外，尚受住宅租金及甘藍菜(高麗菜)漲幅較大所致，若與上年同月比較，則漲 0.16%。
- 二、中所得家庭 CPI 總指數為 103.49，較上月漲 0.49%，除前揭原因外，另因國外旅遊團費漲幅較大所致，若與上年同月比較，則跌 0.35%。
- 三、高所得家庭 CPI 總指數為 103.48，較上月漲 0.68%，除首揭原因外，另受國外旅遊團費、女洋裝及男上衣漲幅較大所致，若與上年同月比較，則跌 0.50%。

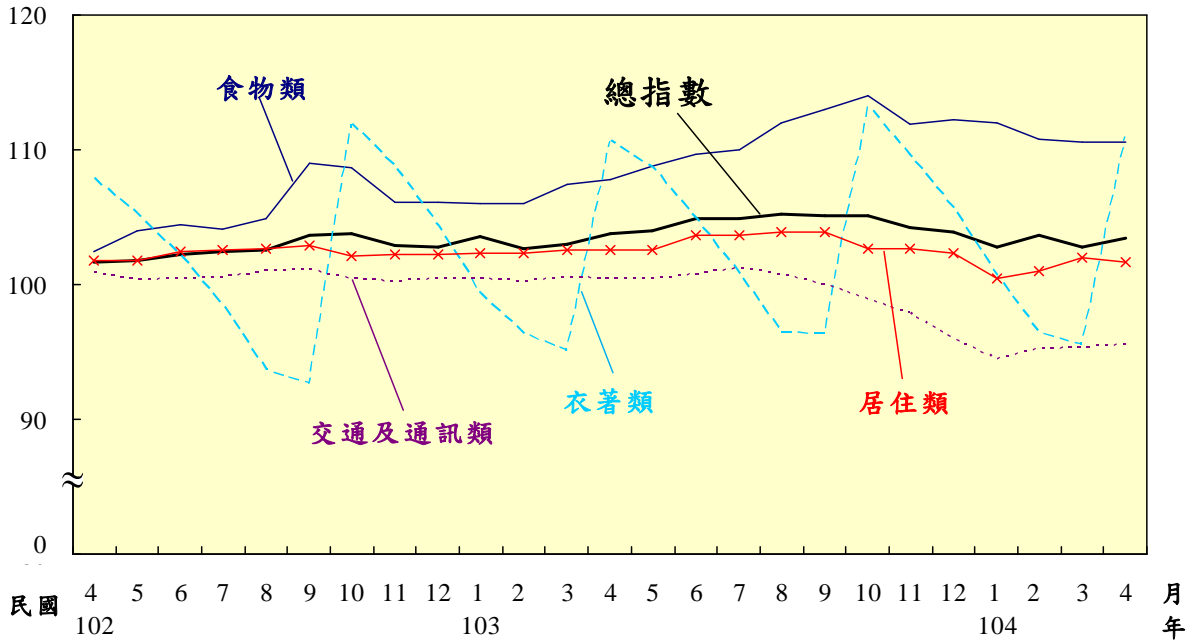
臺北市所得層級別消費者物價指數

基期：民國100年=100

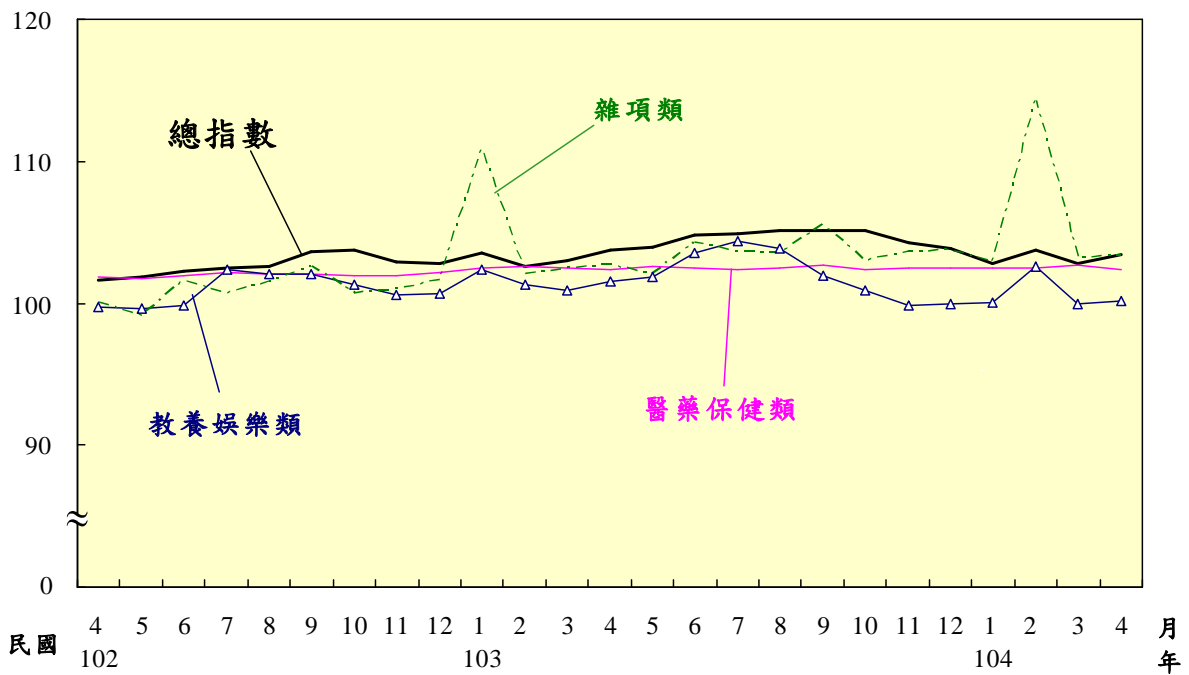
類 別	權 數 (千分比)	104年4月 指數	104年3月 指數 (^①)	104年4月指數與各期比較				104年1至4月 累計平均 指數與上年 同期比較 (%)	
				與上月 比較 (%)	對總指數 影響 (百分點)	與上年 同月比較 (%)	對總指數 影響 (百分點)		
可支配所得最低20%家庭	總指數	1000.00	103.95	103.59	0.35	0.35	0.16	0.16	0.38
	食物類	279.89	110.53	110.39	0.13	0.04	2.81	0.82	4.09
	衣著類	28.47	109.02	95.10	14.64	0.39	0.40	0.01	0.70
	居住類	424.30	101.89	102.13	-0.23	-0.10	-0.70	-0.29	-1.03
	交通及通訊類	92.00	95.44	95.34	0.10	0.01	-4.07	-0.36	-4.33
	醫藥保健類	48.83	102.46	102.90	-0.43	-0.02	-0.14	-0.00	0.10
	教養娛樂類	87.47	98.69	98.41	0.28	0.03	-0.69	-0.06	-0.62
	雜項類	39.04	104.46	104.38	0.08	0.00	1.10	0.04	1.26
可支配所得中間60%家庭	總指數	1000.00	103.49	102.99	0.49	0.49	-0.35	-0.35	-0.05
	食物類	251.59	110.62	110.59	0.03	0.01	2.63	0.69	3.93
	衣著類	36.50	109.26	95.18	14.79	0.50	0.32	0.01	0.68
	居住類	307.40	101.65	101.96	-0.30	-0.09	-0.89	-0.27	-1.23
	交通及通訊類	125.56	95.43	95.24	0.20	0.03	-5.02	-0.60	-5.42
	醫藥保健類	45.57	102.93	103.26	-0.32	-0.01	-0.01	0.00	0.06
	教養娛樂類	176.57	100.21	99.96	0.25	0.04	-1.35	-0.23	-0.86
	雜項類	56.82	103.99	103.79	0.19	0.01	0.81	0.05	1.28
可支配所得最高20%家庭	總指數	1000.00	103.48	102.78	0.68	0.68	-0.50	-0.50	-0.11
	食物類	210.21	110.78	110.78	0.00	0.00	2.43	0.53	3.73
	衣著類	45.87	110.26	95.88	15.00	0.65	0.41	0.02	0.94
	居住類	270.62	101.81	102.13	-0.31	-0.09	-0.74	-0.20	-1.07
	交通及通訊類	134.94	95.76	95.45	0.32	0.04	-4.65	-0.60	-5.11
	醫藥保健類	51.49	102.96	103.25	-0.28	-0.01	0.09	0.00	0.04
	教養娛樂類	209.13	101.58	101.09	0.48	0.10	-1.34	-0.27	-0.64
	雜項類	77.74	102.65	102.74	-0.09	-0.01	0.22	0.02	1.54

臺北市消費者物價指數近年變動趨勢

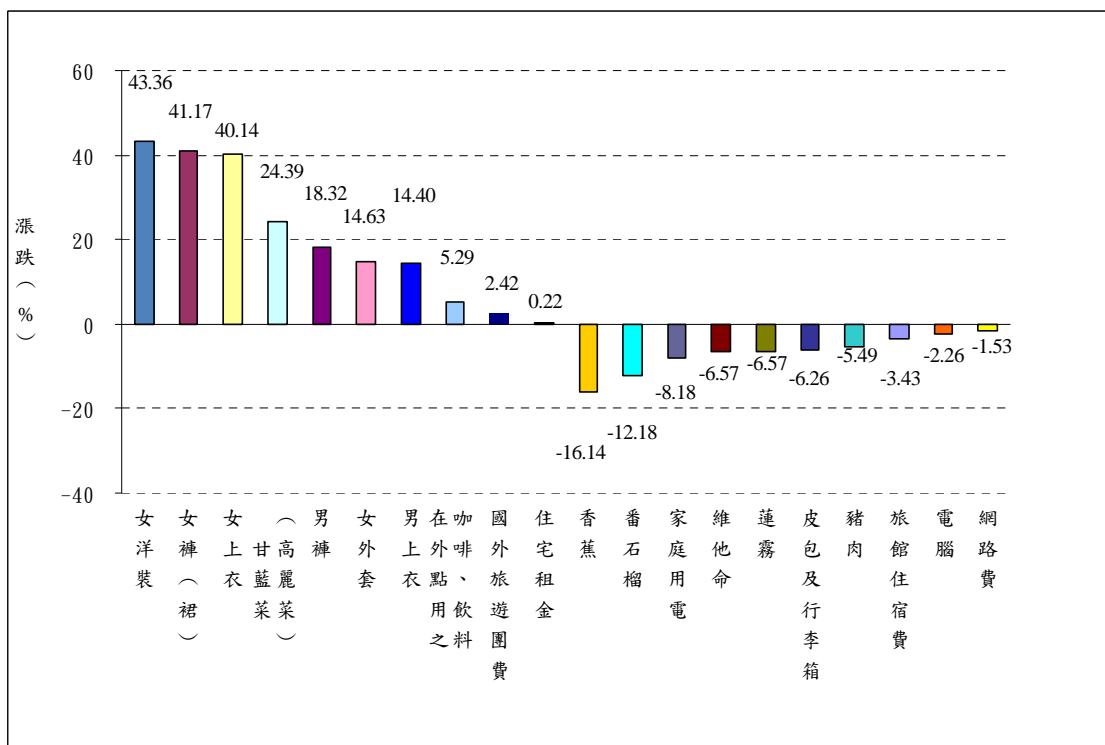
指數 基期：民國100年=100



指數 基期：民國100年=100



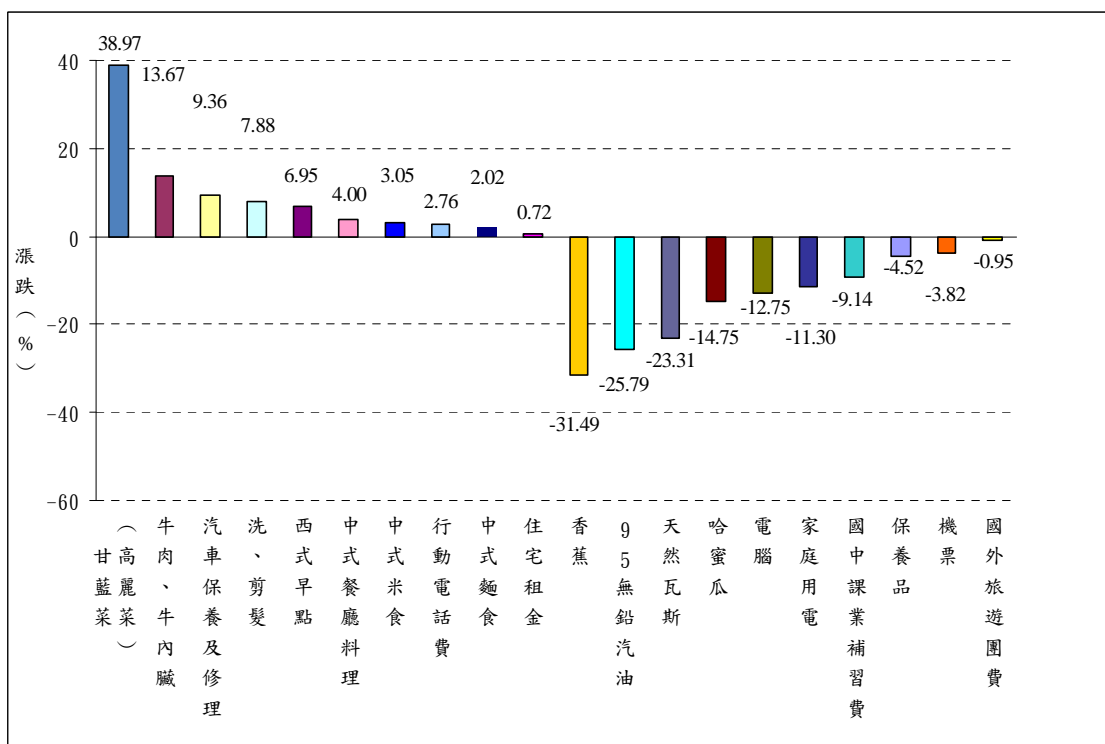
104年4月臺北市消費者物價較上月漲跌較顯著項目



說明：1.圖內數據，係指104年4月指數較同年3月指數之漲跌率。

2.圖列項目係影響總指數漲跌幅較顯著之前十項

104年4月臺北市消費者物價較上年同月漲跌較顯著項目



說明：1.圖內數據，係指104年4月指數較上年4月指數之漲跌率。

2.圖列項目係影響總指數漲跌幅較顯著之前十項

參、營造工程物價指數

104年4月份臺北市營造工程物價總指數為99.75(基期民國100年=100)，較上月下跌0.22%，較上年同月下跌1.78%。

一、與上月比較：本月營造工程物價總指數較上月下跌0.22%，其中材料類下跌，勞務類持平。2大類指數變動茲分述如下：

(一)材料類指數為96.68，較上月下跌0.35%：瀝青及其製品類因國際原油價格下跌，致類指數下跌5.35%；金屬製品類由於鋼板滯銷及鋼、鐵等原料價格下跌，致類指數下跌0.90%；水泥及其製品類由於預拌混凝土反映油價下跌調降運費，致類指數下跌0.13%；雜項類因隔音材料進貨成本降低，致類指數下跌0.03%。上漲者為：塑膠製品類因塑膠硬管進貨成本提高，致類指數上漲1.40%；機電設備類因電線電纜受銅價上漲影響，致類指數上漲0.61%。持平者為：砂石及級配類、磚瓦瓷類、木材及其製品類、油漆塗裝類。

(二)勞務類指數為105.75，與上月持平：工資類及機具設備租金類均持平。

二、與上年同月比較：本月營造工程物價總指數較上年同月下跌1.78%，主因係金屬製品類受鋼、鐵等原料價格下跌所致，其中材料類下跌，勞務類上漲。

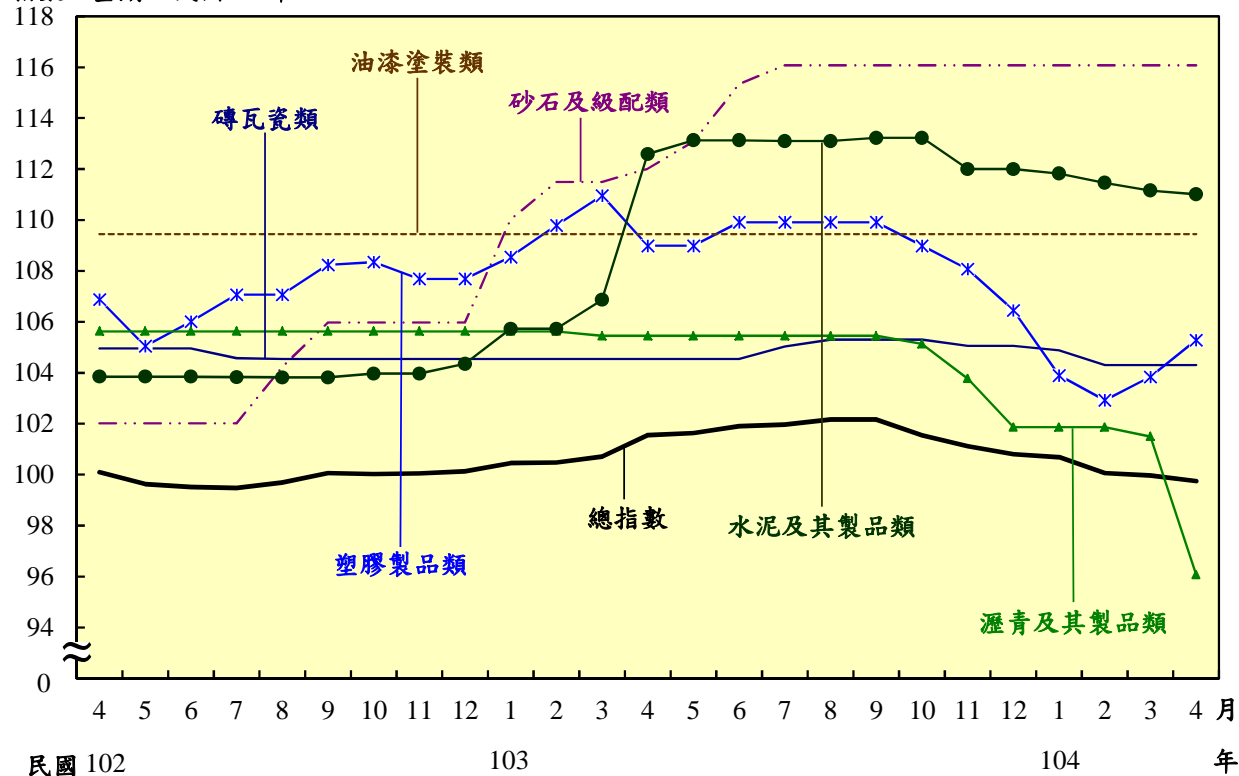
臺北市營造工程物價指數

基期：民國100年=100

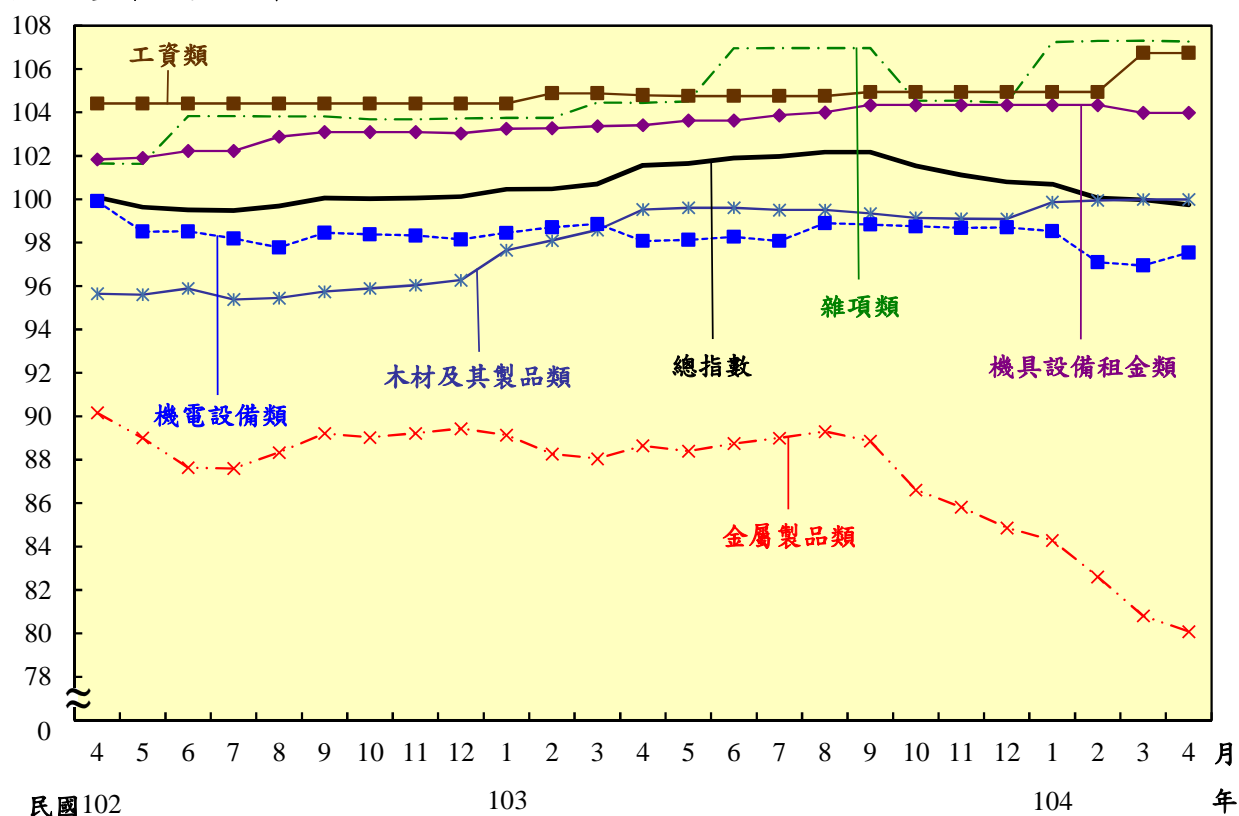
類別	權數 (千分比)	104年4月 指數	104年3月 指數	104年4月指數與各期比較				104年1至4月 累計平均 指數與上年 同期比較 (%)
				與上月 比較 (%)	對總指數 影響 (百分點)	與上年 同月比較 (%)	對總指數 影響 (百分點)	
總指數	1,000.00	99.75	99.97	-0.22	-0.22	-1.78	-1.78	-0.67
材料類	660.63	96.68	97.02	-0.35	-0.22	-3.45	-2.25	-1.56
水泥及其製品類	153.73	111.01	111.16	-0.13	-0.02	-1.40	-0.24	3.37
砂石及級配類	15.64	116.08	116.08	0.00	0.00	3.62	0.06	4.33
磚瓦瓷類	13.97	104.31	104.31	0.00	0.00	-0.22	-0.00	-0.08
金屬製品類	203.18	80.08	80.81	-0.90	-0.15	-9.66	-1.74	-7.43
木材及其製品類	19.64	99.99	99.99	0.00	0.00	0.46	0.01	1.50
塑膠製品類	28.85	105.29	103.84	1.40	0.04	-3.39	-0.10	-5.09
油漆塗裝類	11.66	109.45	109.45	0.00	0.00	0.00	0.00	0.00
機電設備類	137.40	97.54	96.95	0.61	0.08	-0.55	-0.07	-1.01
瀝青及其製品類	31.98	96.07	101.50	-5.35	-0.17	-8.90	-0.30	-4.94
雜項類	44.59	107.27	107.30	-0.03	-0.00	2.71	0.13	3.05
勞務類	339.37	105.75	105.75	0.00	0.00	1.36	0.47	0.96
工資類	211.14	106.74	106.74	0.00	0.00	1.85	0.40	1.05
機具設備租金類	128.23	103.98	103.98	0.00	0.00	0.55	0.07	0.80

臺北市營造工程物價指數變動

指數 基期：民國100年=100



指數 基期：民國100年=100



統計表

Statistical Table

有關計算均用電腦處理，各分類指數取 2 位小數存檔，正式對外公布統計資料，僅列出 2 位小數，以上均採四捨五入法進位。

表 1 臺北市消費者物價指數

基期：民國100年=100

類 別	項 數 Item	權 數 Weight (%)	104年4月 指數 This Month Index	104年3月 指數 Previous Month Index ①	104年4月指數與各期比較	
					與上月比較 Compared with Previous Month Index (%)	對總指數影響 Effects on General Index (百分點)
總指數	370	1,000.00	103.41	102.82	0.57	0.57
基本分類						
一.食物類	171	241.08	110.60	110.52	0.07	0.02
1.穀類及其製品	10	14.11	105.90	105.76	0.13	0.00
2.肉類	6	20.75	117.04	120.50	- 2.87	- 0.07
3.肉類製品	3	1.96	118.35	117.40	0.81	0.00
4.蛋類	2	1.73	112.27	118.78	- 5.48	- 0.01
5.水產品	20	15.04	117.11	117.54	- 0.37	- 0.01
6.加工水產品	4	3.10	106.23	105.34	0.84	0.00
7.蔬菜	43	14.87	133.31	121.58	9.65	0.17
8.加工蔬菜	6	4.11	118.15	118.66	- 0.43	- 0.00
9.水果	24	19.60	98.64	103.80	- 4.97	- 0.10
10.加工水果	2	0.60	106.27	105.49	0.74	0.00
11.乳類	4	9.33	104.52	105.14	- 0.59	- 0.01
12.食用油	3	1.97	105.03	104.63	0.38	0.00
13.調味品	5	2.44	102.19	103.02	- 0.81	- 0.00
14.酒	4	3.73	99.08	99.58	- 0.50	- 0.00
15.非酒精性飲料及材料	10	8.10	101.93	102.89	- 0.93	- 0.01
16.調理食品	6	5.55	109.08	110.00	- 0.84	- 0.01
17.外食費	12	104.31	109.81	109.34	0.43	0.05
18.其他食品	7	9.79	107.96	107.80	0.15	0.00
二.衣著類	23	39.13	110.97	95.51	16.19	0.59
1.成衣	17	29.59	114.50	94.28	21.45	0.57
2.鞋類	3	7.93	100.72	99.17	1.56	0.01
3.衣著服務及配件	3	1.61	100.68	100.68	0.00	0.00
三.居住類	46	311.09	101.72	102.00	- 0.27	- 0.09
1.房租	2	232.60	102.86	102.62	0.23	0.05
2.住宅維修費	7	9.71	106.72	106.78	- 0.06	- 0.00
3.家庭用品	29	27.98	102.85	102.52	0.32	0.01
4.家庭管理費用	3	10.78	98.80	98.80	0.00	0.00
5.水電燃氣	5	30.02	91.34	96.30	- 5.15	- 0.15
四.交通及通訊類	31	126.07	95.53	95.30	0.24	0.03
1.交通設備	5	18.23	98.99	97.89	1.12	0.02
2.油料費	5	25.64	81.46	80.79	0.83	0.02
3.交通服務及維修零件	21	82.21	98.56	98.65	- 0.09	- 0.01
五.醫藥保健類	22	47.01	102.38	102.70	- 0.31	- 0.02
1.醫療費用	9	29.49	103.64	103.68	- 0.04	- 0.00
2.藥品及保健食品	9	12.74	102.25	103.37	- 1.08	- 0.01
3.醫療保健器材	4	4.78	95.63	95.51	0.13	0.00

Table 1 Consumer Price Indices in Taipei

Base Period : 2011=100

Compared with Each Period		104年 1至4月 累計平均	103年 1至4月 累計平均	104年1至4月 累計平均 與上年同期比較		Groups
與上年同月比較	對總指數影響			Compared with the Same Period (Jan.-Apr.) of Previous Year (%)	對總指數影響	
Compared with the Same Month of Previous Year (%)	Effects on General Index (百分點)	This Period (Average)	Previous Period (Average)	(%)	Effects on General Index (百分點)	
- 0.37	- 0.37	103.18	103.24	- 0.06	- 0.06	General Index
2.60	0.65	110.96	106.82	3.88	0.97	The Basic Group
1.56	0.02	105.20	103.06	2.08	0.03	I. Food
3.02	0.07	119.62	112.03	6.77	0.15	1.Cereals and Cereal Products
9.70	0.02	116.36	106.62	9.14	0.02	2.Meat
1.45	0.00	116.76	108.74	7.38	0.01	3.Meat Products
2.85	0.05	118.79	113.89	4.30	0.07	4.Eggs
1.03	0.00	105.70	103.79	1.84	0.01	5.Fish and Seafood
19.92	0.32	129.28	108.94	18.67	0.29	6.Processed Fish and Seafood
4.10	0.02	118.02	111.45	5.90	0.03	7.Vegetables
- 10.80	- 0.23	104.72	112.85	- 7.20	- 0.16	8.Processed Vegetables
8.14	0.00	103.84	98.08	5.87	0.00	9.Fruits
- 1.46	- 0.01	104.63	105.33	- 0.66	- 0.01	10.Processed Fruits
3.68	0.01	103.69	102.78	0.89	0.00	11.Dairy Products
- 0.22	- 0.00	102.68	101.38	1.28	0.00	12.Edible Oil
- 2.08	- 0.01	99.14	99.75	- 0.61	- 0.00	13.Condiments
0.24	0.00	102.45	101.61	0.83	0.01	14.Alcoholic Beverages
4.20	0.02	109.08	104.47	4.41	0.03	15.Nonalcoholic Beverages and Beverage Materials
3.14	0.34	109.49	104.88	4.40	0.47	16.Cooked Food
2.54	0.03	106.81	105.39	1.35	0.01	17.Food Away from Home
0.27	0.01	100.90	100.35	0.55	0.02	18.Other Food
0.50	0.02	101.21	101.50	- 0.29	- 0.01	II. Clothing
- 0.67	- 0.01	100.16	96.71	3.57	0.03	1.Garments
0.42	0.00	100.51	99.57	0.94	0.00	2.Footwear
- 0.80	- 0.25	101.31	102.45	- 1.11	- 0.35	3.Apparel Services and Accessories
0.71	0.16	102.63	101.97	0.65	0.15	III. Housing
1.48	0.01	106.62	104.84	1.70	0.02	1.Residential Rent
- 0.92	- 0.03	101.48	103.76	- 2.20	- 0.06	2.Maintenance and Repair of Dwellings
0.57	0.01	102.24	99.79	2.46	0.03	3.Household Appliances
- 13.17	- 0.40	88.92	105.10	- 15.39	- 0.47	4.Household Operations
- 4.85	- 0.59	95.11	100.41	- 5.28	- 0.64	5.Water , Electricity and Gas Supply
- 0.59	- 0.01	97.82	98.99	- 1.18	- 0.02	IV.Transportation and Communication
- 25.31	- 0.69	79.36	109.26	- 27.37	- 0.75	1.Equipment For Transportation and Communication
1.39	0.11	98.83	97.29	1.58	0.12	2.Fuels and Lubricants
0.00	0.00	102.52	102.47	0.05	0.00	3.Services and Vehicle Parts For Transportation and Communication
- 0.06	- 0.00	103.72	103.75	- 0.03	- 0.00	V. Health
0.09	0.00	102.79	102.41	0.37	0.00	1.Medical Care Services
0.14	0.00	95.10	95.44	- 0.36	- 0.00	2.Medicines and Health Food
						3.Medical Supplies and Appliance

表 1 臺北市消費者物價指數(續)

基期：民國100年=100

類別	項數 Item	權數 Weight (%)	104年4月 指數 This Month Index	104年3月 指數 Previous Month Index ①	104年4月指數與各期比較	
					與上月比較 Compared with Previous Month Month (%)	對總指數影響 Effects on General Index (百分點)
六.教養娛樂類	49	174.16	100.17	99.92	0.25	0.04
1.教養費用	24	97.97	95.03	95.39	-0.38	-0.03
2.娛樂費用	25	76.19	106.75	105.71	0.98	0.08
七.雜項類	28	61.47	103.29	103.27	0.02	0.00
1.香菸及檳榔	2	3.13	111.67	111.04	0.57	0.00
2.美容及衛生用品	10	20.41	102.04	101.54	0.49	0.01
3.個人隨身用品	4	6.23	94.51	96.96	-2.53	-0.01
4.個人服務	2	11.16	98.93	98.93	0.00	0.00
5.理容服務費	3	11.36	108.18	107.78	0.37	0.00
6.其他	7	9.18	107.31	107.31	0.00	0.00
商品性質別分類						
一.商品類	281	379.17	102.16	101.03	1.12	0.41
(不含食物)	122	242.40	96.85	94.95	2.00	0.44
1.非耐久性消費品 (不含食物)	202	242.08	103.84	104.52	-0.65	-0.16
2.半耐久性消費品	43	105.31	94.59	95.86	-1.32	-0.13
3.耐久性消費品	44	62.57	106.91	97.30	9.88	0.59
3.耐久性消費品	35	74.52	90.16	90.30	-0.16	-0.01
二.服務類	89	620.83	104.05	103.78	0.26	0.16
1.外食費	12	104.31	109.81	109.34	0.43	0.05
2.衣著服務	2	0.91	101.68	101.68	0.00	0.00
3.居住服務	9	246.81	102.69	102.47	0.21	0.05
4.交通及通訊服務	19	80.57	98.61	98.71	-0.10	-0.01
5.醫藥保健服務	9	29.49	103.64	103.68	-0.04	-0.00
6.教養娛樂服務	27	128.29	105.31	104.78	0.51	0.07
7.雜項服務	11	30.45	104.01	103.86	0.14	0.00
特殊分類						
總指數(不含蔬菜水果)	303	965.53	102.96	102.42	0.53	0.51
總指數(不含蔬果及能源)	295	913.56	103.90	103.19	0.69	0.63
購買頻度別分類						
每月至少購買1次	74	225.64	105.65	105.17	0.46	0.11
每季(不含每月)至少購買1次	92	148.31	102.69	103.61	-0.89	-0.13
每半年(不含每季)至少購買1次	66	101.79	106.95	102.67	4.17	0.42
每年(不含每半年)至少購買1次	62	122.62	103.40	103.36	0.04	0.00
1年以上購買1次	76	192.22	99.79	99.07	0.73	0.13

Table 1 Consumer Price Indices in Taipei (Cont.)

Base Period : 2011=100

Compared with Each Period		104年 1至4月 累計平均	103年 1至4月 累計平均	104年1至4月 累計平均 與上年同期比較		Groups
與上年同月比較	對總指數影響			Compared with the Same Period (Jan.-Apr.) of Previous Year (%)	對總指數影響	
Compared with the Same Month of Previous Year (%)	Effects on General Index (百分點)	This Period (Average)	Previous Period (Average)	(Jan.-Apr.) of Previous Year (%)	Effects on General Index (百分點)	
- 1.38	- 0.23	100.68	101.54	- 0.85	- 0.14	VI. Education and Entertainment
- 2.73	- 0.25	95.38	97.79	- 2.46	- 0.23	1.Educational Expenses
0.21	0.02	107.47	106.33	1.07	0.08	2.Entertainment Expenses
0.56	0.04	105.94	104.56	1.32	0.08	VII. Miscellaneous
0.49	0.00	110.96	110.70	0.23	0.00	1.Tobacco and Betel Nuts
- 0.16	- 0.00	101.73	102.16	- 0.42	- 0.01	2.Cosmetic Items
- 2.99	- 0.02	96.00	97.26	- 1.30	- 0.01	3.Personal Effects
0.03	0.00	115.36	111.59	3.38	0.04	4.Services For Nursery and Nursing Care
4.17	0.05	106.17	102.58	3.50	0.04	5.Services For Personal Care
0.58	0.01	107.31	105.39	1.82	0.02	6.Other Miscellaneous Expenses
						Commodity and Service Group
- 2.66	- 1.02	101.02	103.68	- 2.57	- 0.97	I . Commodity
- 5.60	- 1.33	94.56	100.90	- 6.28	- 1.47	Commodity Excluding Food
- 3.16	- 0.80	103.79	106.97	- 2.97	- 0.75	1.Non-durable Consumer Goods
- 10.32	- 1.11	93.33	105.54	- 11.57	- 1.25	Non-durable Consumer Goods Excluding Food
- 0.12	- 0.01	100.41	100.51	- 0.10	- 0.01	2.Semi-durable Consumer Goods
- 3.22	- 0.21	90.03	93.07	- 3.27	- 0.21	3.Durable Consumer Goods
1.05	0.65	104.37	102.85	1.48	0.91	II . Service
3.14	0.34	109.49	104.88	4.40	0.47	1.Food Away from Home
0.00	0.00	101.68	101.59	0.09	0.00	2.Apparel Service
0.71	0.17	102.63	101.89	0.73	0.18	3.Housing Service
1.43	0.11	98.89	97.30	1.63	0.12	4.Transportation and Communication Service
- 0.06	- 0.00	103.72	103.75	- 0.03	- 0.00	5.Medical Care Service
- 0.19	- 0.02	105.79	105.41	0.36	0.05	6.Education and Entertainment Service
1.77	0.05	109.31	106.01	3.11	0.10	7.Miscellaneous Service
						Special Group
- 0.47	- 0.46	102.66	102.87	- 0.20	- 0.20	General Index Excluding Fruits &Vegetables
0.68	0.62	103.73	102.58	1.12	1.02	General Index Excluding Fruits , Vegetables & Energy
						Frequency of Purchase Group
- 0.47	- 0.11	105.30	105.07	0.22	0.05	Items to buy about once a month
- 1.31	- 0.19	102.24	103.90	- 1.60	- 0.24	Items to buy about once every three months
0.36	0.04	104.79	103.30	1.44	0.15	Items to buy about once every six months
0.00	0.00	103.20	103.28	- 0.08	- 0.01	Items to buy about once a year
- 1.33	- 0.25	100.85	101.62	- 0.76	- 0.14	Items to buy infrequently

表2 臺北市消費者物價指數—基本分類

基期：民國100年=100

年月別	總指數 General Index	食 物 類				
		類指數 Group Index	穀類及其製品 Cereals and Cereal Products	肉 類 Meat	肉類製品 Meat Products	蛋 類 Eggs
權數(%)	1000.00	241.08	14.11	20.75	1.96	1.73
項數	370	171	10	6	3	2

定 基 指 數

民國 98 年	98.10	97.32	95.98	98.44	102.32	100.47
民國 99 年	98.59	97.73	95.90	96.19	99.26	90.93
民國100年	100.00	100.00	100.00	100.00	100.00	100.00
民國101年	101.63	103.87	101.32	100.09	103.34	106.19
民國102年	102.46	104.99	102.55	104.01	105.51	99.68
民國103年	104.18	109.90	104.22	113.12	110.65	110.23
4 月	103.79	107.80	104.27	113.61	107.89	110.67
5 月	103.97	108.79	104.18	112.50	109.07	108.77
6 月	104.84	109.67	104.68	112.52	110.32	109.88
7 月	104.93	109.96	103.62	113.42	111.49	109.02
8 月	105.17	112.01	104.09	113.53	111.37	115.61
9 月	105.11	112.98	104.52	113.66	111.42	109.78
10 月	105.15	113.96	105.28	113.73	114.85	117.42
11 月	104.23	111.93	105.98	114.72	115.84	105.47
12 月	103.85	112.20	106.01	115.26	116.90	111.81
民國104年						
1 月	102.79	111.97	105.21	119.01	117.42	118.46
2 月	103.71	110.74	103.94	121.91	112.26	117.52
3 月 [㊦]	102.82	110.52	105.76	120.50	117.40	118.78
4 月	103.41	110.60	105.90	117.04	118.35	112.27

年 增 率 (%)^①

民國 98 年	-0.98	0.27	2.05	0.79	7.51	0.87
民國 99 年	0.50	0.42	-0.08	-2.29	-2.99	-9.50
民國100年	1.43	2.32	4.28	3.96	0.75	9.97
民國101年	1.63	3.87	1.32	0.09	3.34	6.19
民國102年	0.82	1.08	1.21	3.92	2.10	-6.13
民國103年	1.68	4.68	1.63	8.76	4.87	10.58
4 月	2.08	5.24	1.40	11.75	1.35	0.34
5 月	2.13	4.63	1.28	10.91	2.60	11.35
6 月	2.54	4.98	2.34	9.92	4.21	19.81
7 月	2.44	5.66	0.52	8.85	5.19	19.70
8 月	2.53	6.74	2.01	8.78	6.63	20.18
9 月	1.44	3.70	2.74	8.32	7.08	12.95
10 月	1.36	4.84	2.20	7.78	7.36	25.95
11 月	1.29	5.46	2.90	8.40	10.37	9.23
12 月	0.99	5.72	3.86	6.51	9.48	14.44
民國104年						
1 月	-0.72	5.58	3.63	8.54	12.44	12.81
2 月	1.05	4.46	0.97	9.89	5.21	13.16
3 月 [㊦]	-0.17	2.88	2.17	5.79	9.24	2.89
4 月	-0.37	2.60	1.56	3.02	9.70	1.45

附註：①年增率之年資料為與上年比較，月資料為與上年同月比較。

Table 2 Consumer Price Indices in Taipei – by Basic Group

Base Period : 2011=100

Food						Year and Month
水產品 Fish and Seafood	加工水產品 Processed Fish and Seafood	蔬 菜 Vegetables	加工蔬菜 Processed Vegetables	水 果 Fruits	加工水果 Processed Fruits	
15.04	3.10	14.87	4.11	19.60	0.60	Weight(%)
20	4	43	6	24	2	Item
Fixed Index						
87.35	97.93	102.37	95.19	103.38	97.33	2009
93.68	95.41	104.51	95.94	97.95	97.62	2010
100.00	100.00	100.00	100.00	100.00	100.00	2011
103.88	101.06	124.02	104.48	107.45	98.95	2012
106.15	102.97	134.42	107.85	99.99	98.74	2013
114.70	104.31	138.61	114.96	110.58	98.30	2014
113.87	105.15	111.17	113.50	110.58	98.27	Apr.
115.31	104.95	118.25	116.40	111.77	99.11	May
116.25	104.89	142.56	116.63	101.22	97.68	June
116.60	104.63	147.34	115.97	98.99	92.29	July
115.80	104.20	166.53	115.26	106.53	97.95	Aug.
114.82	103.86	171.66	117.86	112.83	99.71	Sep.
114.50	104.33	181.69	117.08	115.96	100.00	Oct.
113.46	104.02	148.73	116.48	115.24	100.42	Nov.
114.12	105.66	150.84	118.03	113.01	100.15	Dec.
						2015
117.07	105.74	139.67	118.04	110.35	101.77	Jan.
123.43	105.48	122.56	117.21	106.07	101.84	Feb.
117.54	105.34	121.58	118.66	103.80	105.49	Ⓡ Mar.
117.11	106.23	133.31	118.15	98.64	106.27	Apr.
Annual Change (%) ^①						
8.63	4.69	-8.61	3.66	-7.61	2.82	2009
7.25	-2.57	2.09	0.79	-5.25	0.30	2010
6.75	4.81	-4.32	4.23	2.09	2.44	2011
3.88	1.06	24.02	4.48	7.45	-1.05	2012
2.19	1.89	8.39	3.23	-6.94	-0.21	2013
8.05	1.30	3.12	6.59	10.59	-0.45	2014
9.56	1.63	2.90	5.36	18.61	0.34	Apr.
10.74	2.44	-7.43	7.50	13.95	1.63	May
9.59	-0.14	1.95	7.65	9.64	-1.09	June
9.15	0.92	7.15	6.80	15.76	-5.79	July
8.00	1.57	16.97	7.88	11.94	-5.32	Aug.
6.68	-1.03	-11.13	8.50	10.65	0.04	Sep.
6.99	-0.06	3.00	7.78	6.22	3.69	Oct.
6.86	0.78	13.16	7.32	5.63	3.70	Nov.
4.80	1.40	19.66	9.01	3.44	3.61	Dec.
						2015
1.70	3.69	24.42	8.73	-2.18	4.05	Jan.
9.14	2.67	16.76	5.87	-5.35	4.35	Feb.
3.58	0.07	13.25	4.98	-10.48	6.93	Ⓡ Mar.
2.85	1.03	19.92	4.10	-10.80	8.14	Apr.

Note : ①The changes of yearly index are compiled with the comparison of previous year's index, while these of monthly index are compiled with the comparison of the index for the same month of previous year.

表2 臺北市消費者物價指數—基本分類(續1)

基期：民國100年=100

年月別	食 物 類					
	乳 類 Dairy Products	食 用 油 Edible Oil	調 味 品 Condiments	酒 Alcoholic Beverages	非酒精性飲料 及材料 Nonalcoholic Beverages and Beverage Materials	調 理 食 品 Cooked Food
權數(%)	9.33	1.97	2.44	3.73	8.10	5.55
項數	4	3	5	4	10	6

定 基 指 數

民國 98 年	93.12	93.55	95.81	104.16	102.24	99.70
民國 99 年	97.81	93.06	96.44	101.87	99.92	97.69
民國100 年	100.00	100.00	100.00	100.00	100.00	100.00
民國101 年	105.07	97.70	99.15	100.90	101.23	101.54
民國102 年	105.07	98.35	100.74	99.49	101.18	101.70
民國103 年	106.23	102.42	102.28	100.00	101.29	105.82
4 月	106.07	101.30	102.42	101.18	101.69	104.68
5 月	106.03	105.46	102.96	99.74	101.52	105.36
6 月	105.99	100.63	101.99	99.82	101.38	105.29
7 月	108.31	99.67	101.93	100.22	99.55	105.67
8 月	108.66	101.09	102.33	100.38	100.71	105.87
9 月	108.68	103.65	103.83	101.04	102.96	105.62
10 月	107.13	101.78	101.76	100.61	100.01	107.70
11 月	104.94	100.69	102.04	99.77	101.95	107.68
12 月	103.73	104.96	104.96	99.39	100.96	108.82
民國104 年						
1 月	105.67	104.41	103.94	99.61	103.92	108.82
2 月	103.18	100.69	101.56	98.28	101.07	108.43
3 月 (㊦)	105.14	104.63	103.02	99.58	102.89	110.00
4 月	104.52	105.03	102.19	99.08	101.93	109.08

年 增 率 (%)

民國 98 年	1.54	-3.40	4.89	1.03	0.38	6.26
民國 99 年	5.04	-0.52	0.66	-2.20	-2.27	-2.02
民國100 年	2.24	7.46	3.69	-1.84	0.08	2.36
民國101 年	5.07	-2.30	-0.85	0.90	1.23	1.54
民國102 年	0.00	0.67	1.60	-1.40	-0.05	0.16
民國103 年	1.10	4.14	1.53	0.51	0.11	4.05
4 月	2.93	0.96	1.72	2.18	0.08	3.97
5 月	2.97	6.30	2.74	0.64	1.00	4.11
6 月	1.54	2.52	2.02	-0.21	0.09	4.55
7 月	1.17	-0.40	1.25	1.31	-1.79	4.93
8 月	1.98	9.19	2.90	1.94	-0.66	6.35
9 月	2.28	3.97	2.73	2.45	1.21	4.96
10 月	0.62	3.96	-0.70	0.22	0.31	5.26
11 月	-1.78	0.24	-0.61	-0.05	-0.37	2.28
12 月	-1.97	2.49	1.93	0.05	-1.16	4.46
民國104 年						
1 月	0.18	2.69	3.30	0.45	3.39	6.26
2 月	-1.60	-2.64	0.76	-1.11	-1.42	2.94
3 月 (㊦)	0.21	-0.08	1.33	0.29	1.15	4.32
4 月	-1.46	3.68	-0.22	-2.08	0.24	4.20

Table 2 Consumer Price Indices in Taipei – by Basic Group (Cont.1)

Base Period : 2011=100

Food		衣 著 類 Clothing				Year and Month
外 食 費 Food Away from Home	其他食品 Other Food	類 指 數 Group Index	成 衣 Garments	鞋 類 Footwear	衣 著 服 務 及 配 件 Apparel Services and Accessories	
104.31	9.79	39.13	29.59	7.93	1.61	Weight(%)
12	7	23	17	3	3	Item

Fixed Index

97.80	95.72	95.15	94.75	96.16	96.85	2009
98.61	96.31	96.26	96.28	95.37	99.02	2010
100.00	100.00	100.00	100.00	100.00	100.00	2011
101.91	104.06	102.52	103.07	101.34	99.58	2012
103.03	103.42	101.16	102.47	97.06	99.72	2013
107.22	106.06	103.08	104.38	99.50	99.44	2014
106.47	105.29	110.67	113.93	101.40	100.26	Apr.
107.27	106.55	108.66	111.43	100.71	100.68	May
107.70	106.42	104.94	106.29	101.29	100.68	June
108.12	105.31	100.82	101.00	100.52	100.68	July
108.39	105.92	96.40	95.30	100.22	98.28	Aug.
108.38	107.21	96.30	94.58	102.33	98.28	Sep.
108.77	106.77	113.20	117.04	102.44	99.96	Oct.
109.14	106.01	109.57	112.85	100.47	98.21	Nov.
109.34	106.99	105.71	108.07	99.14	98.18	Dec.
						2015
109.31	107.32	100.71	100.87	100.44	100.68	Jan.
109.48	104.16	96.40	95.19	100.30	99.98	Feb.
109.34	107.80	95.51	94.28	99.17	100.68	Ⓡ Mar.
109.81	107.96	110.97	114.50	100.72	100.68	Apr.

Annual Change (%)

-0.12	4.58	-1.29	-1.61	-0.56	0.49	2009
0.83	0.62	1.17	1.61	-0.82	2.24	2010
1.41	3.83	3.89	3.86	4.85	0.99	2011
1.91	4.06	2.52	3.07	1.34	-0.42	2012
1.10	-0.62	-1.33	-0.58	-4.22	0.14	2013
4.07	2.55	1.90	1.86	2.51	-0.28	2014
3.47	2.19	2.60	1.61	7.30	0.00	Apr.
4.18	2.18	3.28	3.01	5.08	0.00	May
4.52	3.14	2.81	2.96	2.27	2.66	June
4.93	3.14	2.42	2.57	2.37	0.00	July
5.25	4.54	2.86	3.50	1.78	-2.38	Aug.
5.19	3.65	3.96	3.99	5.13	-2.38	Sep.
5.33	2.74	1.22	1.00	2.45	-0.72	Oct.
5.60	1.16	0.69	1.02	-0.47	0.04	Nov.
5.78	1.78	1.28	0.85	2.96	1.83	Dec.
						2015
5.43	2.19	1.42	-0.34	7.95	2.64	Jan.
5.15	-1.42	0.10	-1.48	6.01	-0.70	Feb.
3.91	2.09	0.41	0.06	1.40	1.45	Ⓡ Mar.
3.14	2.54	0.27	0.50	-0.67	0.42	Apr.

表2 臺北市消費者物價指數—基本分類(續2)

基期：民國100年=100

年月別	居 住 類				
	類 指 數 Group Index	房 租 ② Residential Rent	住宅維修費 Maintenance and Repair of Dwellings	家庭用品 Household Appliances	家庭管理費用 Household Operations
權數(%)	311.09	232.60	9.71	27.98	10.78
項數	46	2	7	29	3

定 基 指 數

民國 98 年	98.85	99.55	97.13	96.88	99.84
民國 99 年	99.17	99.62	97.95	96.11	99.67
民國 100 年	100.00	100.00	100.00	100.00	100.00
民國 101 年	101.11	100.67	101.62	101.53	99.91
民國 102 年	102.15	101.39	103.35	104.34	99.41
民國 103 年	102.92	102.15	105.42	103.24	98.93
4 月	102.54	102.13	105.16	103.80	98.24
5 月	102.51	102.15	105.31	103.23	98.24
6 月	103.62	102.19	105.03	103.86	98.63
7 月	103.66	102.19	105.39	104.06	98.24
8 月	103.88	102.22	105.54	103.87	98.24
9 月	103.88	102.28	105.59	103.49	98.63
10 月	102.69	102.29	106.29	102.54	98.32
11 月	102.62	102.30	106.27	102.16	98.83
12 月	102.34	102.34	106.23	100.65	98.83
民國 104 年					
1 月 ①	100.50	102.42	106.29	100.24	98.80
2 月 ①	101.01	102.61	106.68	100.30	112.57
3 月 ①	102.00	102.62	106.78	102.52	98.80
4 月	101.72	102.86	106.72	102.85	98.80

年 增 率 (%)

民國 98 年	-0.26	-0.24	-1.93	0.93	-0.73
民國 99 年	0.32	0.07	0.84	-0.79	-0.17
民國 100 年	0.84	0.38	2.09	4.05	0.33
民國 101 年	1.11	0.67	1.62	1.53	-0.09
民國 102 年	1.03	0.72	1.70	2.77	-0.50
民國 103 年	0.75	0.75	2.00	-1.05	-0.48
4 月	0.80	0.86	1.63	-0.56	0.07
5 月	0.77	0.86	1.74	-1.03	0.07
6 月	1.12	0.87	1.77	-0.02	0.27
7 月	1.11	0.83	1.42	0.12	0.07
8 月	1.16	0.67	1.44	-0.17	0.07
9 月	0.98	0.70	1.45	-1.70	-0.16
10 月	0.58	0.69	2.33	-1.77	0.15
11 月	0.38	0.65	2.06	-2.25	0.67
12 月	0.11	0.63	2.06	-3.64	0.67
民國 104 年					
1 月 ①	-1.84	0.60	1.57	-2.65	-5.39
2 月 ①	-1.26	0.77	2.00	-3.50	14.59
3 月 ①	-0.58	0.50	1.75	-1.72	0.57
4 月	-0.80	0.71	1.48	-0.92	0.57

附註：②房租指數包括家庭居住用之房屋及學生學校住宿費，但不含營業用房屋之租金。

Table 2 Consumer Price Indices in Taipei—by Basic Group(Cont. 2)

Base Period : 2011=100

Housing	交通及通訊類 Transportation and Communication				醫藥保健類		Year and Month
水電燃氣 Water, Electricity and Gas Supply	類指數 Group Index	交通設備 Equipment For Transportation and Communication	油料費 Fuels and Lubricants	交通服務及維修零件 Services and Vehicle Parts For Transportation and Communication	類指數 Group Index	醫療費用 Medical Care Services	
30.02	126.07	18.23	25.64	82.21	47.01	29.49	Weight(%)
5	31	5	5	21	22	9	Item
Fixed Index							
95.75	95.90	98.04	84.13	100.20	96.35	97.97	2009
98.71	98.43	100.42	93.09	100.14	97.51	99.18	2010
100.00	100.00	100.00	100.00	100.00	100.00	100.00	2011
104.12	100.22	100.19	105.44	98.10	100.40	101.63	2012
106.52	100.82	100.27	108.58	97.85	101.89	103.60	2013
109.12	99.79	98.48	105.12	97.76	102.50	103.71	2014
105.19	100.40	99.58	109.07	97.21	102.38	103.70	Apr.
105.22	100.43	99.12	109.37	97.26	102.56	103.70	May
115.75	100.76	98.93	110.71	97.39	102.52	103.70	June
116.02	101.17	98.95	109.68	98.34	102.42	103.68	July
118.17	100.73	98.95	107.60	98.31	102.51	103.68	Aug.
117.93	99.98	98.30	104.81	98.19	102.71	103.68	Sep.
106.32	98.88	97.55	100.12	98.14	102.40	103.68	Oct.
105.71	97.86	97.10	95.40	98.17	102.48	103.68	Nov.
103.92	96.04	96.89	86.72	98.16	102.51	103.68	Dec.
2015							
84.69	94.41	96.90	76.84	98.76	102.52	103.68	Jan.
83.34	95.20	97.49	78.34	99.36	102.49	103.89	Ⓣ Feb.
96.30	95.30	97.89	80.79	98.65	102.70	103.68	Ⓣ Mar.
91.34	95.53	98.99	81.46	98.56	102.38	103.64	Apr.
Annual Change (%)							
-0.51	-3.77	-5.60	-10.37	-0.85	1.14	1.70	2009
3.09	2.64	2.43	10.65	-0.06	1.20	1.24	2010
1.31	1.60	-0.42	7.42	-0.14	2.55	0.83	2011
4.12	0.22	0.19	5.44	-1.90	0.40	1.63	2012
2.31	0.60	0.08	2.98	-0.25	1.48	1.94	2013
2.44	-1.02	-1.79	-3.19	-0.09	0.60	0.11	2014
1.56	-0.47	-1.06	1.82	-1.12	0.57	0.07	Apr.
1.59	0.10	-0.78	3.65	-0.90	0.78	0.07	May
3.99	0.32	-0.21	3.93	-0.78	0.61	0.07	June
4.15	0.63	-0.52	1.75	0.50	0.23	0.05	July
6.00	-0.30	-2.89	-1.50	0.72	0.40	0.05	Aug.
5.60	-1.13	-3.29	-5.98	1.12	0.64	0.05	Sep.
1.50	-1.60	-3.63	-7.88	1.07	0.39	-0.03	Oct.
0.26	-2.36	-3.13	-11.81	1.12	0.47	-0.03	Nov.
-1.16	-4.38	-2.89	-21.11	1.24	0.29	-0.03	Dec.
2015							
-19.11	-6.06	-1.68	-29.88	1.38	0.04	-0.11	Jan.
-20.66	-5.00	-1.34	-27.85	2.17	-0.10	0.07	Ⓣ Feb.
-8.70	-5.18	-1.12	-26.43	1.42	0.25	-0.02	Ⓣ Mar.
-13.17	-4.85	-0.59	-25.31	1.39	0.00	-0.06	Apr.

Note : ② Residential Rent Index include the rent for housing and student accommodation, but exclude rent for business housing.

表2 臺北市消費者物價指數—基本分類(續3完)

基期：民國100年=100

年月別	Health		教養娛樂類 Education and Entertainment			雜項類
	藥品及 保健食品 Medicines and Health Food	醫療保健 器材 Medical Supplies and Appliance	類指數 Group Index	教養費用 Educational Expenses	娛樂費用 Entertainment Expenses	類指數 Group Index
權數(%)	12.74	4.78	174.16	97.97	76.19	61.47
項數	9	4	49	24	25	28

定 基 指 數

民國 98 年	91.58	100.74	100.84	105.19	95.45	97.52
民國 99 年	93.47	99.39	99.49	101.33	97.21	99.42
民國100 年	100.00	100.00	100.00	100.00	100.00	100.00
民國101 年	98.71	97.87	100.11	98.76	101.79	101.42
民國102 年	100.03	97.03	100.85	98.79	103.48	101.72
民國103 年	102.74	95.11	101.87	97.10	107.97	103.98
4 月	102.16	95.50	101.57	97.70	106.53	102.71
5 月	102.96	95.13	101.84	97.57	107.30	102.07
6 月	103.00	94.63	103.52	97.48	111.25	104.26
7 月	102.52	95.04	104.37	97.65	112.99	103.67
8 月	102.89	95.02	103.88	97.36	112.24	103.49
9 月	103.56	95.17	101.94	96.29	109.17	105.54
10 月	102.47	95.02	100.88	95.87	107.30	103.05
11 月	102.93	94.58	99.88	95.85	105.05	103.63
12 月	102.85	95.01	99.95	95.95	105.06	103.77
民國104 年						
1 月	102.98	94.85	100.08	95.83	105.53	102.88
2 月	102.55	94.39	102.55	95.27	111.88	114.32
3 月	103.37	95.51	99.92	95.39	105.71	103.27
4 月	102.25	95.63	100.17	95.03	106.75	103.29

年 增 率 (%)

民國 98 年	1.15	-2.04	-3.46	-3.48	-3.44	1.00
民國 99 年	2.06	-1.34	-1.34	-3.67	1.84	1.95
民國100 年	6.99	0.61	0.51	-1.31	2.87	0.58
民國101 年	-1.29	-2.13	0.11	-1.24	1.79	1.42
民國102 年	1.34	-0.86	0.74	0.03	1.66	0.30
民國103 年	2.71	-1.98	1.01	-1.71	4.34	2.22
4 月	2.75	-2.12	1.81	-0.70	4.95	2.68
5 月	3.40	-1.81	2.25	-0.81	6.07	2.97
6 月	3.00	-2.47	3.71	-0.66	9.08	2.56
7 月	1.74	-2.71	1.98	-1.44	6.08	2.93
8 月	2.34	-2.55	1.77	-1.62	5.83	1.89
9 月	3.18	-2.49	-0.11	-3.25	3.69	2.87
10 月	2.31	-2.12	-0.40	-3.23	3.03	2.35
11 月	2.12	-0.84	-0.68	-2.71	1.83	2.59
12 月	1.26	-0.37	-0.76	-2.45	1.28	2.14
民國104 年						
1 月	0.56	-0.51	-2.24	-2.55	-1.85	-7.26
2 月	-0.14	-1.08	1.19	-2.25	5.25	11.99
3 月	0.96	0.00	-0.93	-2.31	0.71	0.74
4 月	0.09	0.14	-1.38	-2.73	0.21	0.56

Table 2 Consumer Price Indices in Taipei—by Basic Group (Cont. 3 End)

Base Period : 2011=100

Miscellaneous						Year and Month
香菸及檳榔 Tobacco and Betel Nuts	美容及衛生用品 Cosmetic Items	個人隨身用品 Personal Effects	個人服務 Services For Nursery and Nursing Care	理容服務費 Services For Personal Care	其他 Other Miscellaneous Expenses	
3.13	20.41	6.23	11.16	11.36	9.18	Weight(‰)
2	10	4	2	3	7	Item
Fixed Index						
87.10	101.89	88.68	95.42	100.91	97.78	2009
97.07	101.92	95.49	98.07	100.31	98.61	2010
100.00	100.00	100.00	100.00	100.00	100.00	2011
104.51	99.37	101.37	101.12	101.03	104.91	2012
109.13	101.32	95.26	102.31	100.13	104.57	2013
110.49	102.65	96.03	104.55	105.42	106.43	2014
111.13	102.20	97.42	98.90	103.85	106.69	Apr.
111.37	101.93	94.67	100.67	100.57	106.69	May
111.14	102.09	96.01	103.85	108.18	106.80	June
110.35	103.44	95.08	98.93	108.18	106.80	July
110.22	102.78	95.49	98.93	108.18	106.80	Aug.
110.11	103.72	96.70	109.04	106.95	106.80	Sep.
109.93	102.12	94.09	98.93	107.58	107.10	Oct.
109.93	103.26	94.76	98.93	108.18	107.31	Nov.
110.07	103.81	96.52	98.93	106.93	107.31	Dec.
						2015
110.24	102.17	97.55	98.93	104.44	107.31	Jan.
110.87	101.15	94.98	164.66	104.28	107.31	Feb.
111.04	101.54	96.96	98.93	107.78	107.31	Mar.
111.67	102.04	94.51	98.93	108.18	107.31	Apr.
Annual Change (%)						
12.66	0.24	4.56	-0.72	-0.03	-0.22	2009
11.45	0.03	7.68	2.78	-0.59	0.85	2010
3.02	-1.88	4.72	1.97	-0.31	1.41	2011
4.51	-0.63	1.37	1.12	1.03	4.91	2012
4.42	1.96	-6.03	1.18	-0.89	-0.32	2013
1.25	1.31	0.81	2.19	5.28	1.78	2014
2.09	0.06	2.53	6.24	5.02	2.03	Apr.
2.23	0.72	1.12	8.14	4.29	2.03	May
2.35	1.15	2.08	-0.84	9.39	2.13	June
1.67	2.49	3.80	0.03	7.26	2.04	July
1.11	0.64	1.92	0.03	6.01	2.04	Aug.
0.30	2.51	-0.19	4.54	4.80	2.04	Sep.
0.13	0.97	2.05	0.03	8.02	2.33	Oct.
-0.16	3.18	0.42	0.03	6.01	2.53	Nov.
-0.16	1.20	2.64	0.03	5.56	3.07	Dec.
						2015
-0.19	0.57	2.96	-33.90	2.02	2.53	Jan.
0.24	-1.01	-2.86	66.49	2.19	2.53	Feb.
0.37	-1.11	-2.13	0.03	5.61	1.68	Mar.
0.49	-0.16	-2.99	0.03	4.17	0.58	Apr.

表3 臺北市消費者物價指數—商品性質別分類

基期：民國100年=100

年月別	總指數 General Index	商品類 Commodity					
		類指數 Group Index		非耐用性消費品 Non-durable Consumer Goods		半耐用性 消費品 Semi-durable Consumer Goods	耐用性 消費品 Durable Consumer Goods
		不含食物 Excluding Food		不含食物 Excluding Food			
權數(%)	1,000.00	379.17	242.40	242.08	105.31	62.57	74.52
項數	370	281	122	202	43	44	35

定 基 指 數

民國 98 年	98.10	97.60	98.01	95.62	93.48	96.62	108.69
民國 99 年	98.59	97.98	98.56	97.16	97.10	97.31	102.90
民國100 年	100.00	100.00	100.00	100.00	100.00	100.00	100.00
民國101 年	101.63	102.75	101.06	104.08	102.63	101.38	97.55
民國102 年	102.46	103.48	101.62	105.80	105.22	100.82	95.69
民國103 年	104.18	105.16	101.14	109.10	105.73	102.14	92.20
4 月	103.79	104.95	102.60	107.23	105.48	107.04	93.16
5 月	103.97	105.07	102.14	107.88	105.50	105.40	93.02
6 月	104.84	106.13	103.10	110.09	109.00	103.34	92.88
7 月	104.93	105.73	102.36	110.18	108.95	100.67	92.81
8 月	105.17	106.47	101.58	112.09	108.93	98.09	92.49
9 月	105.11	106.85	101.19	112.83	108.39	98.14	91.95
10 月	105.15	107.45	101.31	111.53	103.56	108.32	90.62
11 月	104.23	105.29	100.13	108.86	102.45	106.06	90.26
12 月	103.85	104.22	98.27	107.90	99.82	103.58	90.09
民國104 年							
1 月 (R)	102.79	101.20	93.75	104.09	91.54	100.28	90.07
2 月 (R)	103.71	99.70	92.70	102.70	91.34	97.16	89.57
3 月 (R)	102.82	101.03	94.95	104.52	95.86	97.30	90.30
4 月	103.41	102.16	96.85	103.84	94.59	106.91	90.16

年 增 率 (%)^①

民國 98 年	-0.98	-1.53	-2.98	-0.46	-1.91	-0.95	-6.58
民國 99 年	0.50	0.39	0.56	1.61	3.87	0.71	-5.33
民國100 年	1.43	2.06	1.46	2.92	2.99	2.76	-2.82
民國101 年	1.63	2.75	1.06	4.08	2.63	1.38	-2.45
民國102 年	0.82	0.71	0.55	1.65	2.52	-0.55	-1.91
民國103 年	1.68	1.62	-0.47	3.12	0.48	1.31	-3.65
4 月	2.08	2.64	0.36	4.34	1.44	2.23	-3.10
5 月	2.13	2.27	0.67	3.67	1.96	1.81	-2.46
6 月	2.54	2.75	1.22	4.24	2.85	1.76	-1.94
7 月	2.44	2.67	0.59	4.47	2.23	1.62	-3.01
8 月	2.53	3.11	0.27	5.19	1.79	1.98	-3.69
9 月	1.44	0.85	-0.31	1.90	0.85	2.24	-4.38
10 月	1.36	0.76	-1.58	2.12	-1.18	0.97	-4.69
11 月	1.29	0.77	-2.01	2.10	-2.22	0.30	-3.92
12 月	0.99	0.04	-3.39	0.87	-5.49	0.64	-3.76
民國104 年							
1 月 (R)	-0.72	-1.99	-6.69	-2.36	-13.07	0.64	-2.93
2 月 (R)	1.05	-3.13	-7.48	-3.51	-13.36	-0.90	-3.72
3 月 (R)	-0.17	-2.48	-5.35	-2.86	-9.53	-0.01	-3.23
4 月	-0.37	-2.66	-5.60	-3.16	-10.32	-0.12	-3.22

附註：①年增率之年資料為與上年比較，月資料為與上年同月比較。

Table 3 Consumer Price indices in Taipei — by Commodity and Service Group

Base Period : 2011=100

服務類 Service								Year and Month
類指數	外食費	衣著服務	居住服務	交通及通訊服務	醫藥保健服務	教養娛樂服務	雜項服務	
Group Index	Food Away from Home	Apparel Service	Housing Service	Transportation and Communication Service	Medical Care Service	and Entertainment Service	Miscellaneous	
620.83	104.31	0.91	246.81	80.57	29.49	128.29	30.45	Weight (‰)
89	12	2	9	19	9	27	11	Item
Fixed Index								
98.44	97.80	97.18	99.56	100.34	97.97	96.00	98.56	2009
98.98	98.61	97.84	99.63	100.27	99.18	97.33	99.39	2010
100.00	100.00	100.00	100.00	100.00	100.00	100.00	100.00	2011
100.88	101.91	100.35	100.63	98.04	101.63	101.64	101.64	2012
101.73	103.03	101.55	101.30	97.79	103.60	103.44	101.44	2013
103.47	107.22	101.63	102.03	97.78	103.71	106.23	104.79	2014
102.97	106.47	101.68	101.97	97.22	103.70	105.51	102.20	Apr.
103.18	107.27	101.68	101.99	97.27	103.70	105.91	101.63	May
103.94	107.70	101.68	102.04	97.38	103.70	108.14	105.67	June
104.32	108.12	101.68	102.03	98.35	103.68	109.47	103.85	July
104.26	108.39	101.68	102.05	98.31	103.68	108.94	103.85	Aug.
103.93	108.38	101.68	102.12	98.24	103.68	106.50	107.12	Sep.
103.63	108.77	101.68	102.14	98.19	103.68	105.51	103.72	Oct.
103.47	109.14	101.56	102.17	98.22	103.68	104.30	104.01	Nov.
103.50	109.34	101.51	102.20	98.21	103.68	104.35	103.54	Dec.
								2015
103.63	109.31	101.68	102.28	98.82	103.68	104.67	102.61	Jan.
106.02	109.48	101.68	103.07	99.43	103.89	108.40	126.75	Feb.
103.78	109.34	101.68	102.47	98.71	103.68	104.78	103.86	Ⓘ Mar.
104.05	109.81	101.68	102.69	98.61	103.64	105.31	104.01	Apr.
Annual Change (%) ^①								
-0.60	-0.12	1.37	-0.31	-1.00	1.70	-1.90	-0.27	2009
0.55	0.83	0.68	0.07	-0.07	1.24	1.39	0.84	2010
1.03	1.41	2.21	0.37	-0.27	0.83	2.74	0.61	2011
0.88	1.91	0.35	0.63	-1.96	1.63	1.64	1.64	2012
0.84	1.10	1.20	0.67	-0.25	1.94	1.77	-0.20	2013
1.71	4.07	0.08	0.72	-0.01	0.11	2.70	3.30	2014
1.73	3.47	0.00	0.86	-1.05	0.07	3.37	4.73	Apr.
2.04	4.18	0.00	0.86	-0.83	0.07	4.04	5.14	May
2.41	4.52	0.00	0.87	-0.72	0.07	5.77	3.74	June
2.30	4.93	0.00	0.80	0.60	0.05	4.26	3.35	July
2.19	5.25	0.00	0.64	0.80	0.05	3.73	2.90	Aug.
1.80	5.19	0.00	0.65	1.28	0.05	1.40	4.09	Sep.
1.73	5.33	0.00	0.68	1.20	-0.03	1.06	3.71	Oct.
1.62	5.60	0.05	0.66	1.25	-0.03	0.46	3.06	Nov.
1.58	5.78	-0.12	0.64	1.28	-0.03	0.17	3.05	Dec.
								2015
0.04	5.43	0.19	0.32	1.42	-0.11	-1.70	-14.30	Jan.
3.60	5.15	0.00	1.36	2.23	0.07	3.10	25.59	Feb.
1.24	3.91	0.17	0.51	1.47	-0.02	0.27	2.64	Ⓘ Mar.
1.05	3.14	0.00	0.71	1.43	-0.06	-0.19	1.77	Apr.

Note : ①The changes of yearly index are compiled with the comparison of previous year's index, while these of monthly index are compiled with the comparison of the index for the same month of previous year.

表4 臺北市消費者物價指數—特殊分類

Table 4 Consumer Price indices in Taipei — by Special Group

基期：民國100年=100

Base Period：2011=100

年月別	總指數 General Index	不含食物 Excluding Food	不含蔬菜水果 Excluding Fruits and Vegetables	不含蔬果及能源 Excluding Fruits, Vegetables and Energy
權數(%)	1,000.00	758.92	965.53	913.56
項數	370	199	303	295

定基指數 Fixed Index

民國 98 年 2009	98.10	98.39	97.92	98.43
民國 99 年 2010	98.59	98.90	98.49	98.65
民國100 年 2011	100.00	100.00	100.00	100.00
民國101 年 2012	101.63	100.79	101.11	100.86
民國102 年 2013	102.46	101.51	101.93	101.56
民國103 年 2014	104.18	102.21	103.43	103.16
4 月 Apr.	103.79	102.37	103.45	103.20
5 月 May	103.97	102.28	103.50	103.23
6 月 June	104.84	103.16	104.24	103.64
7 月 July	104.93	103.17	104.30	103.72
8 月 Aug.	105.17	102.84	104.10	103.50
9 月 Sep.	105.11	102.45	103.83	103.30
10 月 Oct.	105.15	102.18	103.65	103.62
11 月 Nov.	104.23	101.63	103.23	103.33
12 月 Dec.	103.85	101.04	102.85	103.23
民國104 年 2015				
1 月 Jan. (㊦)	102.79	99.71	101.98	103.22
2 月 Feb. (㊦)	103.71	101.32	103.28	104.60
3 月 Mar. (㊦)	102.82	100.21	102.42	103.19
4 月 Apr.	103.41	100.97	102.96	103.90

年增率 Annual Change (%)^①

民國 98 年 2009	-0.98	-1.42	-0.67	-0.39
民國 99 年 2010	0.50	0.52	0.58	0.22
民國100 年 2011	1.43	1.11	1.53	1.37
民國101 年 2012	1.63	0.79	1.11	0.86
民國102 年 2013	0.82	0.71	0.81	0.69
民國103 年 2014	1.68	0.69	1.47	1.58
4 月 Apr.	2.08	1.06	1.75	1.76
5 月 May	2.13	1.30	2.08	2.04
6 月 June	2.54	1.75	2.42	2.31
7 月 July	2.44	1.39	2.11	2.05
8 月 Aug.	2.53	1.15	2.04	2.00
9 月 Sep.	1.44	0.66	1.61	1.70
10 月 Oct.	1.36	0.17	1.20	1.46
11 月 Nov.	1.29	-0.09	0.96	1.36
12 月 Dec.	0.99	-0.58	0.59	1.31
民國104 年 2015				
1 月 Jan. (㊦)	-0.72	-2.81	-1.11	0.36
2 月 Feb. (㊦)	1.05	-0.09	0.94	2.54
3 月 Mar. (㊦)	-0.17	-1.20	-0.15	0.93
4 月 Apr.	-0.37	-1.37	-0.47	0.68

附註：①年增率之年資料為與上年比較，月資料為與上年同月比較。

Note：①The changes of yearly index are compiled with the comparison of previous year's index, while these of monthly index are compiled with the comparison of the index for the same month of previous year.

表5 臺北市消費者物價指數—購買頻度別分類

Table5 Consumer Price Indices in Taipei —by Purchase Frequency Group

基期：民國100年=100

Base Period：2011=100

年月別 Year & Month	每月至少 購買1次 Items to Buy About Once A Month	每季(不含每月) 至少購買1次 Items to Buy About Once Every Three Months	每半年(不含每季) 至少購買1次 Items to Buy About Once Every Six Months	每年(不含每半年) 至少購買1次 Items to Buy About Once A Year	1年以上 購買1次 Items to Buy Infrequently
權數Weight (%)	225.64	148.31	101.79	122.62	192.22
項數Item	74	92	66	62	76

定 基 指 數 Fixed Index

民國 98 年 2009	96.99	96.96	96.82	99.56	98.54
民國 99 年 2010	98.00	98.16	98.06	99.11	98.42
民國100 年 2011	100.00	100.00	100.00	100.00	100.00
民國101 年 2012	102.58	103.42	100.51	101.74	100.44
民國102 年 2013	104.18	103.51	101.62	102.60	100.86
民國103 年 2014	107.06	106.57	103.95	103.40	101.50
4 月 Apr.	106.15	104.05	106.57	103.40	101.13
5 月 May	106.79	105.27	105.14	102.94	101.39
6 月 June	107.57	108.14	104.00	103.50	102.99
7 月 July	107.95	108.29	103.20	103.06	103.54
8 月 Aug.	108.99	109.89	101.95	103.09	102.93
9 月 Sep.	109.40	110.04	102.40	102.87	101.86
10 月 Oct.	109.44	108.27	106.79	104.20	100.24
11 月 Nov.	107.62	106.65	105.86	104.17	99.34
12 月 Dec.	106.65	106.65	104.85	103.92	99.17
民國104 年 2015					
1 月 Jan. ㊦	105.56	101.60	104.64	103.28	99.19
2 月 Feb. ㊦	104.83	101.06	104.88	102.75	105.33
3 月 Mar. ㊦	105.17	103.61	102.67	103.36	99.07
4 月 Apr.	105.65	102.69	106.95	103.40	99.79

年 增 率 Annual Change (%)^①

民國 98 年 2009	-0.76	0.27	-0.50	-0.58	-3.57
民國 99 年 2010	1.04	1.24	1.28	-0.45	-0.12
民國100 年 2011	2.04	1.87	1.98	0.90	1.61
民國101 年 2012	2.58	3.42	0.51	1.74	0.44
民國102 年 2013	1.56	0.09	1.10	0.85	0.42
民國103 年 2014	2.76	2.96	2.29	0.78	0.63
4 月 Apr.	3.35	2.63	3.47	1.33	1.18
5 月 May	3.16	2.89	2.89	1.16	1.90
6 月 June	3.46	4.04	2.46	1.19	3.01
7 月 July	4.09	4.39	1.74	1.20	1.82
8 月 Aug.	4.53	5.24	2.11	1.02	1.20
9 月 Sep.	2.60	2.38	3.18	-0.27	0.25
10 月 Oct.	2.80	2.98	2.28	-0.27	-0.45
11 月 Nov.	2.80	2.81	2.15	-0.26	-0.51
12 月 Dec.	1.92	2.43	2.13	-0.20	-0.74
民國104 年 2015					
1 月 Jan. ㊦	1.12	-2.15	2.14	-0.15	-5.14
2 月 Feb. ㊦	0.47	-2.22	2.50	-0.36	4.81
3 月 Mar. ㊦	-0.21	-0.73	0.81	0.20	-1.21
4 月 Apr.	-0.47	-1.31	0.36	0.00	-1.33

附註：①年增率之年資料為與上年比較，月資料為與上年同月比較。

Note：①The changes of yearly index are compiled with the comparison of previous year's index, while these of monthly index are compiled with the comparison of the index for the same month of previous year.

表6 臺北市所得層級別消費者物價指數

基期：民國100年=100

年月別	整體家庭 General Households							
	總指數 General Index	食物類 Food	衣著類 Clothing	居住類 Housing	交通及通訊類 Transportation and Communication	醫藥保健類 Health	教養娛樂類 Education and Entertainment	雜項類 Miscellaneous
權數(%)	1,000.00	241.08	39.13	311.09	126.07	47.01	174.16	61.47
項數	370	171	23	46	31	22	49	28
定 基 指 數								
民國 98 年	98.10	97.32	95.15	98.85	95.90	96.35	100.84	97.52
民國 99 年	98.59	97.73	96.26	99.17	98.43	97.51	99.49	99.42
民國100 年	100.00	100.00	100.00	100.00	100.00	100.00	100.00	100.00
民國101 年	101.63	103.87	102.52	101.11	100.22	100.40	100.11	101.42
民國102 年	102.46	104.99	101.16	102.15	100.82	101.89	100.85	101.72
民國103 年	104.18	109.90	103.08	102.92	99.79	102.50	101.87	103.98
4 月	103.79	107.80	110.67	102.54	100.40	102.38	101.57	102.71
5 月	103.97	108.79	108.66	102.51	100.43	102.56	101.84	102.07
6 月	104.84	109.67	104.94	103.62	100.76	102.52	103.52	104.26
7 月	104.93	109.96	100.82	103.66	101.17	102.42	104.37	103.67
8 月	105.17	112.01	96.40	103.88	100.73	102.51	103.88	103.49
9 月	105.11	112.98	96.30	103.88	99.98	102.71	101.94	105.54
10 月	105.15	113.96	113.20	102.69	98.88	102.40	100.88	103.05
11 月	104.23	111.93	109.57	102.62	97.86	102.48	99.88	103.63
12 月	103.85	112.20	105.71	102.34	96.04	102.51	99.95	103.77
民國104 年								
1 月 (F)	102.79	111.97	100.71	100.50	94.41	102.52	100.08	102.88
2 月 (F)	103.71	110.74	96.40	101.01	95.20	102.49	102.55	114.32
3 月 (F)	102.82	110.52	95.51	102.00	95.30	102.70	99.92	103.27
4 月	103.41	110.60	110.97	101.72	95.53	102.38	100.17	103.29
年 增 率 (%)^①								
民國 98 年	-0.98	0.27	-1.29	-0.26	-3.77	1.14	-3.46	1.00
民國 99 年	0.50	0.42	1.17	0.32	2.64	1.20	-1.34	1.95
民國100 年	1.43	2.32	3.89	0.84	1.60	2.55	0.51	0.58
民國101 年	1.63	3.87	2.52	1.11	0.22	0.40	0.11	1.42
民國102 年	0.82	1.08	-1.33	1.03	0.60	1.48	0.74	0.30
民國103 年	1.68	4.68	1.90	0.75	-1.02	0.60	1.01	2.22
4 月	2.08	5.24	2.60	0.80	-0.47	0.57	1.81	2.68
5 月	2.13	4.63	3.28	0.77	0.10	0.78	2.25	2.97
6 月	2.54	4.98	2.81	1.12	0.32	0.61	3.71	2.56
7 月	2.44	5.66	2.42	1.11	0.63	0.23	1.98	2.93
8 月	2.53	6.74	2.86	1.16	-0.30	0.40	1.77	1.89
9 月	1.44	3.70	3.96	0.98	-1.13	0.64	-0.11	2.87
10 月	1.36	4.84	1.22	0.58	-1.60	0.39	-0.40	2.35
11 月	1.29	5.46	0.69	0.38	-2.36	0.47	-0.68	2.59
12 月	0.99	5.72	1.28	0.11	-4.38	0.29	-0.76	2.14
民國104 年								
1 月 (F)	-0.72	5.58	1.42	-1.84	-6.06	0.04	-2.24	-7.26
2 月 (F)	1.05	4.46	0.10	-1.26	-5.00	-0.10	1.19	11.99
3 月 (F)	-0.17	2.88	0.41	-0.58	-5.18	0.25	-0.93	0.74
4 月	-0.37	2.60	0.27	-0.80	-4.85	0.00	-1.38	0.56

附註：①年增率之年資料為與上年比較，月資料為與上年同月比較。

Table 6 Consumer Price Indices for Households in Different Disposable Income Groups in Taipei

Base Period : 2011=100

可支配所得最低 20% 家庭 Lowest 20% Disposable Income Group								Year and Month
總指數 General Index	食物類 Food	衣著類 Clothing	居住類 Housing	交通及通訊類 Transportation and Communication	醫藥保健類 Health	教養娛樂類 Education and Entertainment	雜項類 Miscellaneous	
1,000.00	279.89	28.47	424.30	92.00	48.83	87.47	39.04	Weight (%)
370	171	23	46	31	22	49	28	Item
Fixed Index								
...	2009
...	2010
100.00	100.00	100.00	100.00	100.00	100.00	100.00	100.00	2011
...	2012
102.57	105.02	100.25	102.15	99.88	101.74	99.46	101.21	2013
104.40	109.86	101.89	102.98	99.11	102.66	99.34	103.96	2014
103.78	107.51	108.59	102.61	99.49	102.60	99.38	103.32	Apr.
104.01	108.58	106.83	102.60	99.57	102.76	99.44	102.25	May
104.86	109.72	103.59	103.64	99.86	102.73	100.14	104.58	June
104.90	109.99	99.77	103.69	100.25	102.63	100.26	105.03	July
105.46	112.25	95.73	103.91	99.89	102.71	100.06	104.74	Aug.
105.65	113.28	95.72	103.92	99.35	102.86	99.26	104.94	Sep.
105.76	114.31	111.52	102.83	98.48	102.57	98.64	104.40	Oct.
104.87	111.94	108.11	102.72	97.64	102.68	98.16	105.40	Nov.
104.64	112.28	104.48	102.52	96.12	102.68	98.24	105.22	Dec.
...	2015
103.50	111.99	99.79	100.69	94.74	102.73	98.50	103.94	Ⓡ Jan.
103.17	110.43	95.73	100.92	95.36	102.61	99.76	103.34	Ⓡ Feb.
103.59	110.39	95.10	102.13	95.34	102.90	98.41	104.38	Ⓡ Mar.
103.95	110.53	109.02	101.89	95.44	102.46	98.69	104.46	Apr.
Annual Change (%) ^①								
...	2009
...	2010
...	2011
...	2012
...	2013
1.78	4.61	1.64	0.81	-0.77	0.90	-0.12	2.72	2014
2.04	5.15	2.36	0.87	-0.51	0.98	0.61	2.03	Apr.
1.92	4.46	3.11	0.84	-0.02	1.17	0.72	2.04	May
2.29	4.95	2.75	1.13	0.10	1.03	1.17	3.98	June
2.36	5.55	2.32	1.10	0.57	0.66	0.13	3.90	July
2.69	6.85	2.39	1.16	0.04	0.82	0.13	2.82	Aug.
1.55	3.35	3.47	1.02	-0.60	0.92	-0.98	3.20	Sep.
1.70	4.76	1.12	0.65	-0.93	0.66	-1.11	3.67	Oct.
1.72	5.48	0.37	0.43	-1.60	0.67	-1.27	4.08	Nov.
1.56	5.88	1.10	0.21	-3.35	0.35	-1.21	3.11	Dec.
...	2015
0.62	5.96	1.56	-1.58	-4.90	0.25	-1.38	1.65	Ⓡ Jan.
0.43	4.55	0.21	-1.38	-4.05	-0.03	0.25	0.86	Ⓡ Feb.
0.33	3.07	0.62	-0.48	-4.31	0.28	-0.68	1.42	Ⓡ Mar.
0.16	2.81	0.40	-0.70	-4.07	-0.14	-0.69	1.10	Apr.

Note : ① The changes of yearly index are compiled with the comparison of previous year's index, while these of monthly index are compiled with the comparison of the index for the same month of previous year.

表6 臺北市所得層級別消費者物價指數(續)

基期：民國100年=100

年月別	可支配所得中間60%家庭 Middle 60% Disposable Income Group							
	總指數 General Index	食物類 Food	衣著類 Clothing	居住類 Housing	交通及通訊類 Transportation and Communication	醫藥保健類 Health	教養娛樂類 Education and Entertainment	雜項類 Miscellaneous
權數(%)	1000.00	251.59	36.50	307.40	125.56	45.57	176.57	56.82
項數	370	171	23	46	31	22	49	28

定 基 指 數

民國 98 年
民國 99 年
民國100年	100.00	100.00	100.00	100.00	100.00	100.00	100.00	100.00
民國101年
民國102年	102.51	104.90	100.29	102.15	100.87	102.42	100.84	101.87
民國103年	104.29	109.84	102.16	102.95	99.86	103.05	101.81	104.36
4月	103.85	107.78	108.91	102.56	100.47	102.94	101.58	103.15
5月	104.04	108.73	107.07	102.53	100.52	103.11	101.83	102.53
6月	104.94	109.63	103.71	103.70	100.85	103.06	103.39	104.69
7月	105.06	109.94	100.05	103.76	101.26	102.97	104.14	104.30
8月	105.34	111.94	95.95	103.98	100.81	103.06	103.67	104.13
9月	105.26	112.88	95.85	103.97	100.06	103.26	101.82	105.80
10月	105.27	113.82	112.26	102.70	98.96	102.95	100.85	103.72
11月	104.35	111.84	108.60	102.63	97.92	103.05	99.91	104.34
12月	103.96	112.12	104.73	102.30	96.04	103.06	99.95	104.36
民國104年								
1月 ^(F)	102.91	111.97	100.04	100.38	94.34	103.08	100.10	103.41
2月 ^(F)	103.61	110.81	95.99	100.78	95.12	103.04	102.37	112.57
3月 ^(F)	102.99	110.59	95.18	101.96	95.24	103.26	99.96	103.79
4月	103.49	110.62	109.26	101.65	95.43	102.93	100.21	103.99

年 增 率 (%)

民國 98 年
民國 99 年
民國100年
民國101年
民國102年
民國103年	1.74	4.71	1.86	0.78	-1.00	0.62	0.96	2.44
4月	2.11	5.28	2.39	0.83	-0.46	0.60	1.75	2.73
5月	2.16	4.67	3.18	0.79	0.14	0.80	2.18	2.94
6月	2.59	5.03	2.84	1.17	0.34	0.62	3.52	2.87
7月	2.53	5.68	2.60	1.16	0.67	0.24	1.96	3.15
8月	2.63	6.73	3.01	1.22	-0.23	0.42	1.72	2.17
9月	1.47	3.76	3.92	1.02	-1.07	0.64	-0.20	3.05
10月	1.41	4.87	1.26	0.57	-1.54	0.41	-0.48	2.65
11月	1.34	5.48	0.82	0.37	-2.33	0.51	-0.75	2.88
12月	1.01	5.71	1.35	0.05	-4.44	0.30	-0.86	2.21
民國104年								
1月 ^(F)	-0.55	5.61	1.55	-1.88	-6.20	0.07	-2.18	-5.85
2月 ^(F)	0.85	4.55	0.26	-1.51	-5.15	-0.09	1.06	9.81
3月 ^(F)	-0.14	2.97	0.63	-0.64	-5.33	0.26	-0.93	0.87
4月	-0.35	2.63	0.32	-0.89	-5.02	-0.01	-1.35	0.81

Table 6 Consumer Price Indices for Households in Different Disposable Income Groups in Taipei (Cont.)

Base Period : 2011=100

可支配所得最高20%家庭 Highest 20% Disposable Income Group								Year and Month
總指數 General Index	食物類 Food	衣著類 Clothing	居住類 Housing	交通及通訊類 Transportation and Communication	醫藥保健類 Health	教養娛樂類 Education and Entertainment	雜項類 Miscellaneous	
<i>1000.00</i>	<i>210.21</i>	<i>45.87</i>	<i>270.62</i>	<i>134.94</i>	<i>51.49</i>	<i>209.13</i>	<i>77.74</i>	Weight(%)
<i>370</i>	<i>171</i>	<i>23</i>	<i>46</i>	<i>31</i>	<i>22</i>	<i>49</i>	<i>28</i>	Item
Fixed Index								
...	2009
...	2010
100.00	100.00	100.00	100.00	100.00	100.00	100.00	100.00	2011
...	2012
102.58	104.95	100.92	102.27	100.85	102.56	101.64	102.14	2013
104.35	109.91	103.04	102.93	99.78	103.06	103.64	104.05	2014
104.00	108.15	109.81	102.57	100.43	102.87	102.96	102.42	Apr.
104.17	109.04	107.87	102.55	100.43	103.11	103.39	102.02	May
105.17	109.65	104.38	103.65	100.76	103.08	105.92	104.22	June
105.33	109.94	100.77	103.69	101.16	102.96	107.35	103.11	July
105.36	111.72	96.59	103.87	100.72	103.07	106.69	102.90	Aug.
105.12	112.58	96.51	103.84	99.94	103.31	103.98	106.06	Sep.
105.01	113.46	113.93	102.57	98.83	102.96	102.53	102.35	Oct.
104.10	111.86	110.07	102.59	97.82	103.02	101.08	102.82	Nov.
103.66	112.11	106.02	102.20	96.04	103.06	101.14	103.13	Dec.
...	2015
102.73	112.00	101.09	100.52	94.54	103.07	101.29	102.50	Ⓕ Jan.
104.85	111.04	96.90	101.37	95.34	103.07	104.96	120.62	Ⓕ Feb.
102.78	110.78	95.88	102.13	95.45	103.25	101.09	102.74	Ⓕ Mar.
103.48	110.78	110.26	101.81	95.76	102.96	101.58	102.65	Apr.
Annual Change (%)								
...	2009
...	2010
...	2011
...	2012
...	2013
1.73	4.73	2.10	0.65	-1.06	0.49	1.97	1.87	2014
2.18	5.27	2.76	0.71	-0.45	0.37	2.80	2.74	Apr.
2.40	4.83	3.34	0.72	0.11	0.63	3.44	3.27	May
2.88	5.01	2.54	1.13	0.36	0.46	5.67	1.92	June
2.61	5.66	2.56	1.12	0.59	0.08	3.36	2.58	July
2.54	6.56	3.11	1.10	-0.46	0.26	3.04	1.41	Aug.
1.55	4.09	4.21	0.84	-1.28	0.59	0.81	2.76	Sep.
1.23	4.92	1.38	0.37	-1.79	0.33	0.34	1.67	Oct.
1.11	5.41	1.04	0.25	-2.49	0.41	-0.12	1.85	Nov.
0.76	5.59	1.77	-0.14	-4.42	0.29	-0.36	1.80	Dec.
...	2015
-1.59	5.37	2.03	-2.06	-5.92	-0.07	-2.68	-11.10	Ⓕ Jan.
1.96	4.38	0.65	-0.99	-4.84	-0.13	2.29	18.32	Ⓕ Feb.
-0.28	2.79	0.74	-0.53	-5.02	0.27	-0.80	0.36	Ⓕ Mar.
-0.50	2.43	0.41	-0.74	-4.65	0.09	-1.34	0.22	Apr.

表7 臺北市營造工程物價指數

基期：民國100年=100

年月別	總指數	材料類	水泥及其 製品類	砂石及 級配類	磚瓦瓷類	金屬製 品類	木材及其 製品類
	General Index	Materials	Cement and Related Products	Sand and Crushed Stone	Brick and Tiles	Metal Products	Timber and Related Products
權數(%)	1,000.00	660.63	153.73	15.64	13.97	203.18	19.64
項數	115	86	7	3	5	21	5

定 基 指 數

民國 98 年	94.62	92.62	111.37	101.35	101.53	83.56	86.26
民國 99 年	97.26	96.69	101.41	100.51	99.01	93.41	94.94
民國100 年	100.00	100.00	100.00	100.00	100.00	100.00	100.00
民國101 年	100.64	99.61	102.80	100.54	103.40	95.25	95.62
民國102 年	99.98	98.09	103.91	103.52	104.65	89.46	95.71
民國103 年	101.38	99.77	111.15	114.16	104.86	87.98	99.07
4 月	101.56	100.13	112.59	112.02	104.54	88.64	99.53
5 月	101.64	100.22	113.13	113.08	104.54	88.40	99.61
6 月	101.90	100.62	113.13	115.34	104.54	88.75	99.61
7 月	101.97	100.68	113.10	116.08	105.04	89.00	99.51
8 月	102.17	100.95	113.10	116.08	105.30	89.30	99.51
9 月	102.17	100.82	113.23	116.08	105.30	88.86	99.35
10 月	101.54	99.88	113.23	116.08	105.30	86.61	99.15
11 月	101.11	99.22	112.00	116.08	105.06	85.82	99.11
12 月	100.80	98.76	112.00	116.08	105.06	84.86	99.09
民國104 年							
1 月	100.69	98.60	111.82	116.08	104.89	84.29	99.87
2 月	100.06	97.66	111.46	116.08	104.31	82.61	99.95
3 月	99.97	97.02	111.16	116.08	104.31	80.81	99.99
4 月	99.75	96.68	111.01	116.08	104.31	80.08	99.99

年 增 率 (%)^②

民國 98 年	-7.98	-11.59	-3.81	-10.79	1.84	-28.64	-4.24
民國 99 年	2.79	4.39	-8.94	-0.83	-2.48	11.79	10.06
民國100 年	2.82	3.42	-1.39	-0.51	1.00	7.05	5.33
民國101 年	0.64	-0.39	2.80	0.54	3.40	-4.75	-4.38
民國102 年	-0.66	-1.53	1.08	2.96	1.21	-6.08	0.09
民國103 年	1.40	1.71	6.97	10.28	0.20	-1.65	3.51
4 月	1.46	1.80	8.42	9.80	-0.40	-1.69	4.06
5 月	2.02	2.65	8.94	10.84	-0.40	-0.69	4.18
6 月	2.39	3.31	8.94	13.06	-0.40	1.27	3.88
7 月	2.50	3.43	8.93	13.78	0.44	1.60	4.32
8 月	2.49	3.50	8.94	11.37	0.73	1.09	4.25
9 月	2.11	2.83	9.06	9.54	0.73	-0.39	3.76
10 月	1.51	1.91	8.91	9.54	0.73	-2.72	3.40
11 月	1.06	1.21	7.72	9.54	0.50	-3.81	3.20
12 月	0.67	0.61	7.33	9.54	0.50	-5.12	2.92
民國104 年							
1 月	0.23	-0.02	5.76	5.51	0.33	-5.44	2.26
2 月	-0.42	-0.86	5.42	4.11	-0.22	-6.41	1.89
3 月	-0.73	-1.84	4.01	4.11	-0.22	-8.22	1.42
4 月	-1.78	-3.45	-1.40	3.62	-0.22	-9.66	0.46

附註：①原95基期營造工程材料類之「電梯與電器用品類」於100年基期修訂為「機電設備類」。

②年增率之年資料為與上年比較，月資料為與上年同月比較。

Table 7 Construction Cost Indices in Taipei

Base Period : 2011=100

塑 製 品 類	膠 油 塗 裝 類	漆 裝 類	機 電 設 備 類 ①	瀝 青 及 其 製 品 類	雜 項 類	勞 務 類	工 資 類	機 具 設 備 租 金 類	Year and Month
Plastic Products	Paints		Electrical Equipment and Apparatus	Asphalt and Related Products	Miscellaneous Products	Services	Wages	Equipment Rent	Weight(‰)
28.85	11.66		137.40	31.98	44.59	339.37	211.14	128.23	Item
8	4		16	2	15	29	12	17	
Fixed Index									
86.44	93.05		92.89	85.48	97.66	98.50	98.62	98.28	2009
92.74	94.36		96.67	97.40	98.17	98.38	98.40	98.34	2010
100.00	100.00		100.00	100.00	100.00	100.00	100.00	100.00	2011
103.15	104.77		99.83	104.44	102.00	102.64	103.65	100.84	2012
107.00	109.28		99.02	105.63	102.88	103.67	104.40	102.33	2013
109.20	109.45		98.54	105.02	105.19	104.49	104.81	103.82	2014
108.99	109.45		98.08	105.45	104.44	104.33	104.80	103.41	Apr.
108.99	109.45		98.13	105.45	104.51	104.39	104.76	103.63	May
109.91	109.45		98.27	105.45	106.95	104.39	104.76	103.63	June
109.91	109.45		98.08	105.45	106.97	104.48	104.76	103.87	July
109.91	109.45		98.90	105.45	106.97	104.53	104.76	104.00	Aug.
109.91	109.45		98.84	105.45	106.97	104.77	104.94	104.34	Sep.
108.99	109.45		98.75	105.13	104.53	104.77	104.94	104.34	Oct.
108.07	109.45		98.68	103.78	104.53	104.77	104.94	104.34	Nov.
106.46	109.45		98.70	101.87	104.44	104.77	104.94	104.34	Dec.
									2015
103.90	109.45		98.53	101.87	107.24	104.77	104.94	104.34	Jan.
102.92	109.45		97.10	101.87	107.29	104.77	104.94	104.34	Feb.
103.84	109.45		96.95	101.50	107.30	105.75	106.74	103.98	Mar.
105.29	109.45		97.54	96.07	107.27	105.75	106.74	103.98	Apr.
Annual Change (%)^②									
0.79	0.74		-4.84	17.58	4.39	-0.57	-0.74	-0.23	2009
7.29	1.41		4.07	13.94	0.52	-0.12	-0.22	0.06	2010
7.83	5.98		3.44	2.67	1.86	1.65	1.63	1.69	2011
3.15	4.77		-0.17	4.44	2.00	2.64	3.65	0.84	2012
3.73	4.30		-0.81	1.14	0.86	1.00	0.72	1.48	2013
2.06	0.16		-0.48	-0.58	2.25	0.79	0.39	1.46	2014
1.97	0.00		-1.83	-0.17	2.74	0.80	0.37	1.54	Apr.
3.75	0.00		-0.39	-0.17	2.83	0.84	0.34	1.69	May
3.68	0.00		-0.25	-0.17	3.00	0.72	0.34	1.37	June
2.65	0.00		-0.11	-0.17	3.02	0.81	0.34	1.60	July
2.65	0.00		1.15	-0.17	3.04	0.62	0.34	1.09	Aug.
1.54	0.00		0.39	-0.17	3.04	0.77	0.51	1.20	Sep.
0.59	0.00		0.38	-0.47	0.82	0.77	0.51	1.20	Oct.
0.35	0.00		0.36	-1.75	0.82	0.77	0.51	1.20	Nov.
-1.14	0.00		0.56	-3.56	0.69	0.79	0.51	1.26	Dec.
									2015
-4.28	0.00		0.08	-3.56	3.36	0.71	0.51	1.06	Jan.
-6.26	0.00		-1.63	-3.56	3.41	0.42	0.06	1.03	Feb.
-6.42	0.00		-1.93	-3.75	2.73	1.33	1.77	0.59	Mar.
-3.39	0.00		-0.55	-8.90	2.71	1.36	1.85	0.55	Apr.

Note : ①The "Electrical Equipment and Apparatus" replace the item "Elevator and Electrical Apparatus" used for the 2006 base period.

②The changes of yearly index are compiled with the comparison of previous year's index, while these of monthly index are compiled with the comparison of the index for the same month of previous year.

表8 臺北市建築工程物價指數

基期：民國100年=100

年月別	總指數 General Index	材料類 Materials	水泥及其	砂石及	磚瓦瓷類	金屬	木材及其
			製品類 Cement and Related Products	級配類 Sand and Crushed Stone		製品類 Metal Products	製品類 Timber and Related Products
權數(%)	1,000.00	709.29	120.92	7.37	25.19	246.50	23.11
項數	104	79	7	2	5	18	5
定 基 指 數							
民國 98 年	94.44	92.46	112.85	98.62	101.54	82.88	87.41
民國 99 年	96.83	96.14	101.53	100.36	99.01	93.20	95.02
民國100年	100.00	100.00	100.00	100.00	100.00	100.00	100.00
民國101年	100.51	99.12	103.04	96.85	103.41	96.22	95.86
民國102年	99.75	97.36	104.28	98.78	104.66	90.97	96.01
民國103年	100.90	98.54	111.98	111.00	104.87	89.46	99.65
4 月	101.09	98.88	113.55	107.66	104.55	90.11	100.08
5 月	101.18	98.96	114.12	109.98	104.55	89.94	100.21
6 月	101.42	99.31	114.12	113.14	104.55	90.36	100.21
7 月	101.48	99.37	114.10	113.85	105.06	90.59	100.13
8 月	101.67	99.63	114.10	113.85	105.32	90.88	100.13
9 月	101.63	99.43	114.11	113.85	105.32	90.31	99.98
10 月	100.93	98.45	114.11	113.85	105.32	87.94	99.78
11 月	100.53	97.90	112.81	113.85	105.08	87.15	99.75
12 月	100.25	97.50	112.81	113.85	105.08	86.25	99.73
民國104年							
1 月	100.13	97.34	112.62	113.85	104.91	85.74	100.46
2 月	99.47	96.42	112.24	113.85	104.32	84.09	100.52
3 月	99.47	95.75	111.92	113.85	104.32	82.30	100.55
4 月	99.36	95.59	111.76	113.85	104.32	81.55	100.55
年 增 率 (%)^②							
民國 98 年	-10.09	-13.90	-3.58	-21.41	1.84	-28.12	-4.48
民國 99 年	2.53	3.98	-10.03	1.76	-2.49	12.45	8.71
民國100年	3.27	4.01	-1.51	-0.36	1.00	7.30	5.24
民國101年	0.51	-0.88	3.04	-3.15	3.41	-3.78	-4.14
民國102年	-0.76	-1.78	1.20	1.99	1.21	-5.46	0.16
民國103年	1.15	1.21	7.38	12.37	0.20	-1.66	3.79
4 月	1.13	1.15	8.97	10.61	-0.41	-1.81	4.48
5 月	1.77	2.01	9.52	13.00	-0.41	-0.72	4.55
6 月	2.20	2.73	9.52	16.24	-0.41	1.31	4.23
7 月	2.32	2.88	9.51	16.97	0.45	1.65	4.69
8 月	2.25	2.97	9.51	14.46	0.74	1.16	4.65
9 月	1.85	2.25	9.52	12.56	0.74	-0.41	3.98
10 月	1.19	1.31	9.33	12.56	0.74	-2.80	3.51
11 月	0.77	0.71	8.09	12.56	0.51	-3.86	3.30
12 月	0.41	0.16	7.67	12.56	0.51	-5.11	3.03
民國104年							
1 月	0.00	-0.35	6.00	8.35	0.34	-5.39	2.29
2 月	-0.66	-1.14	5.64	6.90	-0.22	-6.34	1.96
3 月	-0.87	-2.10	4.14	6.90	-0.22	-8.09	1.57
4 月	-1.71	-3.33	-1.58	5.75	-0.22	-9.50	0.47

附註：①原95基期材料類之「電梯與電器用品類」於100年基期修訂為「機電設備類」。

②年增率之年資料為與上年比較，月資料為與上年同月比較。

Table 8 Building Construction Cost Indices in Taipei

Base Period : 2011=100

塑 製 品 類	膠 油 塗 裝 類	漆 裝 類	機 電 設 備 類 ①	瀝 青 及 其 製 品 類	雜 項 類	勞 務 類	工 資 類	機 具 設 備 租 金 類	Year and Month
Plastic Products	Paints		Electrical Equipment and Apparatus	Asphalt and Related Products	Miscellaneous Products	Services	Wages	Equipment Rent	
28.75	20.41		181.06	3.55	52.43	290.71	228.74	61.96	Weight(%)
7	4		16	1	14	25	12	13	Item
Fixed Index									
87.86	94.00		92.63	86.21	97.37	98.46	98.80	97.01	2009
93.69	94.99		96.58	97.54	97.94	98.23	98.51	97.02	2010
100.00	100.00		100.00	100.00	100.00	100.00	100.00	100.00	2011
103.08	105.00		99.74	104.21	102.12	103.32	103.68	101.71	2012
106.80	109.13		99.08	105.33	102.75	104.72	104.77	104.22	2013
108.83	109.30		98.86	104.95	104.30	105.79	105.14	107.87	2014
108.63	109.30		98.54	105.33	103.86	105.61	105.14	107.03	Apr.
108.63	109.30		98.61	105.33	103.91	105.71	105.08	107.70	May
109.54	109.30		98.69	105.33	105.40	105.71	105.08	107.70	June
109.54	109.30		98.53	105.33	105.42	105.74	105.08	107.87	July
109.54	109.30		99.14	105.33	105.42	105.76	105.08	107.96	Aug.
109.54	109.30		99.13	105.33	105.42	106.10	105.22	109.01	Sep.
108.63	109.30		99.09	105.33	103.95	106.10	105.22	109.01	Oct.
107.72	109.30		99.06	104.07	103.95	106.10	105.22	109.01	Nov.
106.13	109.30		99.06	102.05	103.80	106.10	105.22	109.01	Dec.
2015									
103.62	109.30		98.94	102.05	106.05	106.10	105.22	109.01	Jan.
102.64	109.30		98.00	102.05	106.12	106.10	105.22	109.01	Feb.
103.55	109.30		97.89	102.05	106.15	107.73	107.47	108.41	Mar.
104.99	109.30		98.26	97.10	106.11	107.73	107.47	108.41	Apr.
Annual Change (%)^②									
1.01	-0.76		-5.07	18.71	4.87	-1.78	-1.29	-3.88	2009
6.64	1.05		4.26	13.14	0.59	-0.23	-0.29	0.01	2010
6.73	5.27		3.54	2.52	2.10	1.80	1.51	3.07	2011
3.08	5.00		-0.26	4.21	2.12	3.32	3.68	1.71	2012
3.61	3.93		-0.66	1.07	0.62	1.36	1.05	2.47	2013
1.90	0.16		-0.22	-0.36	1.51	1.02	0.35	3.50	2014
1.75	0.00		-1.31	0.00	1.80	1.12	0.33	4.06	Apr.
3.53	0.00		-0.15	0.00	1.86	1.20	0.28	4.61	May
3.48	0.00		-0.09	0.00	1.99	0.99	0.28	3.62	June
2.52	0.00		0.01	0.00	2.02	1.02	0.28	3.78	July
2.52	0.00		1.02	0.00	2.05	0.64	0.28	1.94	Aug.
1.49	0.00		0.56	0.00	2.05	0.92	0.41	2.76	Sep.
0.57	0.00		0.57	0.00	0.74	0.92	0.41	2.76	Oct.
0.38	0.00		0.58	-1.20	0.74	0.92	0.41	2.76	Nov.
-1.10	0.00		0.75	-3.11	0.52	0.95	0.41	2.89	Dec.
2015									
-4.20	0.00		0.37	-3.11	2.66	0.82	0.41	2.27	Jan.
-6.16	0.00		-0.81	-3.11	2.73	0.45	-0.04	2.21	Feb.
-6.33	0.00		-1.15	-3.11	2.20	1.95	2.10	1.40	Mar.
-3.35	0.00		-0.28	-7.81	2.17	2.01	2.22	1.29	Apr.

Note : ①The "Electrical Equipment and Apparatus" replace the item "Elevator and Electrical Apparatus" used for the 2006 base period.

②The changes of yearly index are compiled with the comparison of previous year's index, while these of monthly index are compiled with the comparison of the index for the same month of previous year.

表9 臺北市土木工程物價指數

基期：民國100年=100

年月別	總指數 General Index	材料類 Materials	水泥及其	砂石及	磚瓦瓷類	金屬	木材及其
			製品類 Cement and Related Products	級配類 Sand and Crushed Stone	① Brick and Tiles	製品類 Metal Products	製品類 Timber and Related Products
權數(%)	1,000.00	601.73	193.45	25.64	0.39	150.73	15.45
項數	93	65	7	3	1	17	4

定 基 指 數

民國 98 年	94.77	92.77	110.49	102.43	...	84.33	83.88
民國 99 年	97.64	97.19	101.34	100.57	...	93.65	94.77
民國100年	100.00	100.00	100.00	100.00	...	100.00	100.00
民國101年	100.75	100.06	102.67	101.97	...	94.16	95.13
民國102年	100.17	98.78	103.69	105.37	104.54	87.80	95.07
民國103年	101.86	101.19	110.58	115.44	104.54	86.36	97.92
4月	102.04	101.58	111.93	113.74	104.54	87.04	98.42
5月	102.11	101.68	112.44	114.33	104.54	86.66	98.43
6月	102.39	102.15	112.44	116.27	104.54	86.91	98.43
7月	102.48	102.20	112.40	117.02	104.54	87.19	98.29
8月	102.67	102.47	112.40	117.02	104.54	87.51	98.29
9月	102.73	102.45	112.61	117.02	104.54	87.31	98.11
10月	102.19	101.57	112.61	117.02	104.54	85.26	97.92
11月	101.71	100.77	111.44	117.02	104.54	84.47	97.86
12月	101.38	100.22	111.44	117.02	104.54	83.39	97.84
民國104年							
1月	101.28	100.07	111.27	117.02	104.54	82.68	98.70
2月	100.69	99.09	110.93	117.02	104.54	80.92	98.81
3月	100.49	98.48	110.64	117.02	104.54	79.06	98.86
4月	100.13	97.89	110.50	117.02	104.54	78.38	98.86

年 增 率 (%)^③

民國 98 年	-6.01	-9.32	-3.96	-5.99	--	-29.22	-3.72
民國 99 年	3.03	4.76	-8.28	-1.82	--	11.05	12.98
民國100年	2.42	2.89	-1.32	-0.57	--	6.78	5.52
民國101年	0.75	0.06	2.67	1.97	--	-5.84	-4.87
民國102年	-0.58	-1.28	0.99	3.33	--	-6.75	-0.06
民國103年	1.69	2.44	6.64	9.56	0.00	-1.64	3.00
4月	1.85	2.74	8.00	9.52	0.00	-1.45	3.27
5月	2.32	3.55	8.49	10.09	0.00	-0.63	3.52
6月	2.63	4.11	8.49	11.96	0.00	1.21	3.26
7月	2.74	4.19	8.48	12.68	0.00	1.49	3.64
8月	2.75	4.22	8.49	10.30	0.00	0.93	3.54
9月	2.42	3.63	8.71	8.50	0.00	-0.37	3.35
10月	1.89	2.76	8.57	8.50	0.00	-2.55	3.21
11月	1.41	1.92	7.44	8.50	0.00	-3.69	3.00
12月	1.00	1.22	7.06	8.50	0.00	-5.14	2.73
民國104年							
1月	0.51	0.45	5.59	4.53	0.00	-5.54	2.21
2月	-0.14	-0.48	5.27	3.16	0.00	-6.56	1.74
3月	-0.57	-1.49	3.91	3.16	0.00	-8.52	1.15
4月	-1.87	-3.63	-1.28	2.88	0.00	-9.95	0.45

附註：①100年基期土木工程材料中增列「磚瓦瓷類」之項目。

②原95基期材料類之「電梯與電器用品類」於100年基期修訂為「機電設備類」。

③年增率之年資料為與上年比較，月資料為與上年同月比較。

Table 9 Civil Engineering Construction Cost Indices in Taipei

Base Period : 2011=100

塑 製 品 類	膠 油 塗 裝 類	漆 裝 類	機 電 設 備 類 ②	瀝 青 及 其 製 品 類	雜 項 類	勞 務 類	工 資 類	機 具 設 備 租 金 類	Year and Month
Plastic Products	Paints		Electrical Equipment and Apparatus	Asphalt and Related Products	Miscellaneous Products	Services	Wages	Equipment Rent	
28.97	1.07		84.55	66.39	35.10	398.27	189.82	208.44	Weight(%)
5	3		12	2	11	28	11	17	Item
Fixed Index									
83.98	90.81		97.16	85.47	98.42	98.54	98.40	98.67	2009
91.10	92.86		98.20	97.40	98.76	98.51	98.28	98.74	2010
100.00	100.00		100.00	100.00	100.00	100.00	100.00	100.00	2011
103.28	104.21		101.31	104.45	101.71	102.06	103.62	100.56	2012
107.23	109.16		100.04	105.63	103.04	102.77	103.89	101.68	2013
109.65	109.27		98.87	105.00	106.67	103.37	104.37	102.38	2014
109.42	109.27		98.03	105.44	105.38	103.22	104.33	102.13	Apr.
109.42	109.27		98.04	105.44	105.47	103.24	104.32	102.18	May
110.36	109.27		98.31	105.44	109.59	103.24	104.32	102.18	June
110.36	109.27		98.05	105.44	109.60	103.39	104.32	102.46	July
110.36	109.27		99.43	105.44	109.60	103.46	104.32	102.60	Aug.
110.36	109.27		99.24	105.44	109.60	103.62	104.55	102.69	Sep.
109.42	109.27		99.03	105.11	105.48	103.62	104.55	102.69	Oct.
108.49	109.27		98.86	103.75	105.48	103.62	104.55	102.69	Nov.
106.85	109.27		98.93	101.84	105.48	103.62	104.55	102.69	Dec.
2015									
104.24	109.27		98.64	101.84	109.25	103.62	104.55	102.69	Jan.
103.24	109.27		95.88	101.84	109.25	103.62	104.55	102.69	Feb.
104.17	109.27		95.60	101.45	109.24	104.02	105.71	102.40	Mar.
105.65	109.27		96.79	95.99	109.23	104.02	105.71	102.40	Apr.
Annual Change (%)^③									
0.38	4.57		-0.98	17.57	3.22	0.51	0.07	0.93	2009
8.48	2.26		1.07	13.96	0.35	-0.03	-0.12	0.07	2010
9.77	7.69		1.83	2.67	1.26	1.51	1.75	1.28	2011
3.28	4.21		1.31	4.45	1.71	2.06	3.62	0.56	2012
3.82	4.75		-1.25	1.13	1.31	0.70	0.26	1.11	2013
2.26	0.10		-1.17	-0.60	3.52	0.58	0.46	0.69	2014
2.25	0.00		-3.19	-0.18	4.41	0.53	0.42	0.62	Apr.
4.02	0.00		-0.99	-0.18	4.52	0.52	0.41	0.61	May
3.93	0.00		-0.72	-0.18	4.74	0.47	0.41	0.53	June
2.82	0.00		-0.46	-0.18	4.75	0.61	0.41	0.81	July
2.82	0.00		1.47	-0.18	4.75	0.59	0.41	0.78	Aug.
1.62	0.00		-0.08	-0.18	4.75	0.63	0.64	0.63	Sep.
0.62	0.00		-0.13	-0.49	0.97	0.63	0.64	0.63	Oct.
0.32	0.00		-0.24	-1.78	0.97	0.63	0.64	0.63	Nov.
-1.19	0.00		0.08	-3.59	0.97	0.65	0.64	0.66	Dec.
2015									
-4.38	0.00		-0.63	-3.59	4.58	0.61	0.64	0.60	Jan.
-6.38	0.00		-3.80	-3.59	4.58	0.40	0.19	0.59	Feb.
-6.54	0.00		-4.03	-3.78	3.64	0.78	1.30	0.27	Mar.
-3.45	0.00		-1.26	-8.96	3.65	0.78	1.32	0.26	Apr.

Note : ①The category of civil engineering construction material include "Bricks and Tiles" for the 2011 base period.

②The "Electrical Equipment and Apparatus" replace the item "Elevator and Electrical Apparatus" used for the 2006 base period.

③The changes of yearly index are compiled with the comparison of previous year's index, while these of monthly index are compiled with the comparison of the index for the same month of previous year.

表10 臺北市金融行情

Table 10 Monetary Quotations in Taipei

價格單位：新臺幣元

Price Unit: N.T.\$

年 月 別 Year and Month	飾 金 (元／每臺錢) Gold① (Per 3.75Grams)	美 鈔	港 幣	日 幣	歐 元	英 鎊	基本放款利息 (每萬元月息) Monthly Interest (Per N.T. \$10,000)
		(每美元價) U.S. Notes (Per U.S.\$)	(每港幣價) Hong Kong Dollar (Per H.K.\$)	(每日元價) Japanese Yen (Per J.Y.\$)	(每歐元價) Euro. Dollar (Per EU.\$)	(每英鎊價) British Pound (Per B.L.\$)	
		市 場 Market②	市 場 Market	市 場 Market	市 場 Market	市 場 Market	
民國 70 年底 End of 1981	2,094.45	39.01	7.01	0.1785	67
民國 75 年底 End of 1986	1,852.50	36.31	4.70	0.2215	52
民國 76 年底 End of 1987	1,829.18	28.84	3.72	0.2218	52
民國 77 年底 End of 1988	1,607.51	28.37	3.63	0.2287	56
民國 78 年底 End of 1989	1,371.26	26.38	3.38	0.1836	86
民國 79 年底 End of 1990	1,318.35	27.26	3.51	0.2055	83
民國 80 年底 End of 1991	1,233.34	26.00	3.35	0.2011	72
民國 81 年底 End of 1992	1,129.99	25.57	3.30	0.2066	69
民國 82 年底 End of 1993	1,333.31	26.99	3.50	0.2463	68
民國 83 年底 End of 1994	1,326.68	26.56	3.44	0.2647	68
民國 84 年底 End of 1995	1,393.31	27.47	3.56	0.2679	66
民國 85 年底 End of 1996	1,356.65	27.65	3.60	0.2414	64
民國 86 年底 End of 1997	1,246.66	32.55	4.26	0.2488	65
民國 87 年底 End of 1998	1,266.68	32.50	4.25	0.2700	...	54.18	67
民國 88 年底 End of 1999	1,213.31	31.82	4.15	0.3068	...	51.18	67
民國 89 年底 End of 2000	1,200.00	33.30	4.32	0.2942	...	48.70	67
民國 90 年底 End of 2001	1,266.68	34.85	4.53	0.2725	...	50.14	65
民國 91 年底 End of 2002	1,500.00	35.06	4.55	0.2859	35.74	55.47	63
民國 92 年底 End of 2003	1,753.35	34.26	4.47	0.3162	42.06	59.81	61
民國 93 年底 End of 2004	1,833.34	32.44	4.23	0.3107	43.37	62.53	62
民國 94 年底 End of 2005	2,156.66	33.52	4.38	0.2807	39.69	58.37	65
民國 95 年底 End of 2006	2,610.00	32.72	4.27	0.2779	43.16	64.00	68
民國 96 年底 End of 2007	3,233.33	32.60	4.20	0.2892	47.47	65.82	75
民國 97 年底 End of 2008	3,393.34	33.34	4.32	0.3652	44.98	49.71	76
民國 98 年底 End of 2009	4,596.66	32.46	4.20	0.3609	47.44	52.68	63
民國 99 年底 End of 2010	5,226.67	30.12	3.89	0.3591	39.90	47.06	65
民國 100 年底 End of 2011	6,350.00	30.45	3.93	0.3887	40.11	47.53	66
民國 101 年底 End of 2012	6,170.00	29.25	3.79	0.3482	38.29	47.10	65
民國 102 年底 End of 2013	4,636.67	29.93	3.87	0.2875	40.95	48.84	65
民國 103 年底 End of 2014	4,786.67	31.61	4.10	0.2631	38.92	49.33	63
4 月 Apr.	5,003.33	30.41	3.94	0.2946	41.96	50.82	64
5 月 May	4,973.33	30.34	3.93	0.2961	41.69	51.11	64
6 月 June	4,890.00	30.18	3.91	0.2939	40.98	50.98	64
7 月 July	5,020.00	30.13	3.90	0.2947	40.80	51.39	64
8 月 Aug.	4,943.33	30.17	3.91	0.2913	40.16	50.35	63
9 月 Sep.	4,783.33	30.29	3.92	0.2814	39.14	49.41	63
10 月 Oct.	4,776.67	30.59	3.96	0.2831	38.84	49.09	63
11 月 Nov.	4,606.67	30.89	4.00	0.2646	38.52	48.73	63
12 月 Dec.	4,786.67	31.61	4.10	0.2631	38.92	49.33	63
民國 104 年底 End of 2015							
1 月 Jan.	5,000.00	31.83	4.12	0.2675	36.95	48.08	63
2 月 Feb.	5,003.33	31.67	4.10	0.2656	36.00	48.33	63
3 月 Mar.	4,760.00	31.64	4.10	0.2612	34.32	47.38	63
4 月 Apr.	4,796.67	31.24	4.05	0.2598	33.65	46.51	63
上 旬③ The 1st ten days	4,810.00	31.32	4.06	0.2597	33.91	46.42	...
中 旬③ The 2nd ten days	4,800.00	31.38	4.07	0.2613	33.42	46.32	...
下 旬③ The 3rd ten days	4,780.00	31.01	4.02	0.2584	33.61	46.80	...

資料來源：臺灣銀行、台北富邦銀行。

附註：①黃金自75年起，單位由臺兩改為公克，74年以前價格係由臺兩換算而得。又自99年8月起，單位由公克改為臺錢，99年7月以前價格由公克換算而得。

②外幣市場交易價格係賣出價（除日幣為買進賣出之平均價）。

③每旬價格採用2、5、8日價格，以簡單算術平均法計算；月價格則以上、中、下三旬平均價格計算。

Source: Bank Of Taiwan and Taipei Fubon Bank.

Note: ①Since 1986, the denomination of gold is changed from 37.5 grams to 1 gram. The price before then was converted to 1 gram. And since August 2010, the denomination of gold is changed from 1 gram to 3.75 grams. The price before then was converted to 3.75 grams.

②The selling price of foreign exchange market(except for Japanese Yen is average price of buying and selling).

③It was collected on the 2nd, 5th, and 8th day in a period of every ten days, and simple arithmetic mean was used for computation.

附 錄

Appendix

附錄1 臺北市消費者物價指數銜接表^①

年 月 別	總 指 數		食 物 類		衣 著
	General Index		Food		Clothing
	民國95年=100 2006=100	民國100年=100 2011=100	民國95年=100 2006=100	民國100年=100 2011=100	民國95年=100 2006=100
民國 97 年	105.38		112.29		104.41
民國 98 年	104.35		112.59		103.95
民國 99 年	104.87		113.06		106.18
民國100 年	106.37	<i>100.00</i>	115.69	<i>100.00</i>	110.45
民國101 年	108.10	<i>101.63</i>	120.17	<i>103.87</i>	113.03
4 月	107.59	<i>101.15</i>	117.26	<i>101.35</i>	121.54
5 月	107.82	<i>101.36</i>	119.50	<i>103.29</i>	117.99
6 月	108.49	<i>101.99</i>	120.89	<i>104.49</i>	113.59
7 月	108.73	<i>102.22</i>	122.00	<i>105.46</i>	109.02
8 月	109.39	<i>102.84</i>	124.49	<i>107.60</i>	106.41
9 月	109.01	<i>102.48</i>	123.57	<i>106.81</i>	106.23
10 月	109.08	<i>102.55</i>	121.85	<i>105.32</i>	126.70
11 月	108.36	<i>101.87</i>	120.17	<i>103.87</i>	122.00
12 月	108.56	<i>102.06</i>	121.20	<i>104.76</i>	117.12
民國102 年	108.99	102.46	121.46	104.99	111.73
1 月	<i>108.33</i>	<i>101.84</i>	<i>121.10</i>	<i>104.68</i>	<i>110.80</i>
2 月	<i>109.35</i>	<i>102.80</i>	<i>119.61</i>	<i>103.39</i>	<i>104.99</i>
3 月	<i>107.54</i>	<i>101.10</i>	<i>117.99</i>	<i>101.99</i>	<i>103.28</i>
4 月	<i>108.16</i>	<i>101.68</i>	<i>118.50</i>	<i>102.43</i>	<i>119.14</i>
5 月	<i>108.28</i>	<i>101.80</i>	<i>120.29</i>	<i>103.98</i>	<i>116.20</i>
6 月	<i>108.75</i>	<i>102.24</i>	<i>120.86</i>	<i>104.47</i>	<i>112.74</i>
7 月	<i>108.95</i>	<i>102.43</i>	<i>120.40</i>	<i>104.07</i>	<i>108.73</i>
8 月	<i>109.10</i>	<i>102.57</i>	<i>121.41</i>	<i>104.94</i>	<i>103.51</i>
9 月	<i>110.22</i>	<i>103.62</i>	<i>126.04</i>	<i>108.95</i>	<i>102.31</i>
10 月	<i>110.35</i>	<i>103.74</i>	<i>125.76</i>	<i>108.70</i>	<i>123.53</i>
11 月	<i>109.45</i>	<i>102.90</i>	<i>122.79</i>	<i>106.14</i>	<i>120.19</i>
12 月	<i>109.38</i>	<i>102.83</i>	<i>122.78</i>	<i>106.13</i>	<i>115.28</i>
民國103 年	110.82	104.18	127.14	109.90	113.86
1 月	<i>110.14</i>	<i>103.54</i>	<i>122.69</i>	<i>106.05</i>	<i>109.68</i>
2 月	<i>109.17</i>	<i>102.63</i>	<i>122.64</i>	<i>106.01</i>	<i>106.36</i>
3 月	<i>109.55</i>	<i>102.99</i>	<i>124.29</i>	<i>107.43</i>	<i>105.06</i>
4 月	<i>110.40</i>	<i>103.79</i>	<i>124.71</i>	<i>107.80</i>	<i>122.24</i>
5 月	<i>110.59</i>	<i>103.97</i>	<i>125.86</i>	<i>108.79</i>	<i>120.01</i>
6 月	<i>111.52</i>	<i>104.84</i>	<i>126.88</i>	<i>109.67</i>	<i>115.91</i>
7 月	<i>111.61</i>	<i>104.93</i>	<i>127.21</i>	<i>109.96</i>	<i>111.36</i>
8 月	<i>111.87</i>	<i>105.17</i>	<i>129.58</i>	<i>112.01</i>	<i>106.47</i>
9 月	<i>111.81</i>	<i>105.11</i>	<i>130.71</i>	<i>112.98</i>	<i>106.36</i>
10 月	<i>111.85</i>	<i>105.15</i>	<i>131.84</i>	<i>113.96</i>	<i>125.03</i>
11 月	<i>110.87</i>	<i>104.23</i>	<i>129.49</i>	<i>111.93</i>	<i>121.02</i>
12 月	<i>110.47</i>	<i>103.85</i>	<i>129.80</i>	<i>112.20</i>	<i>116.76</i>
民國104 年					
1 月	<i>109.34</i>	<i>102.79</i>	<i>129.54</i>	<i>111.97</i>	<i>111.23</i>
2 月	<i>110.32</i>	<i>103.71</i>	<i>128.12</i>	<i>110.74</i>	<i>106.47</i>
3 月 [Ⓡ]	<i>109.37</i>	<i>102.82</i>	<i>127.86</i>	<i>110.52</i>	<i>105.49</i>
4 月	<i>110.00</i>	<i>103.41</i>	<i>127.95</i>	<i>110.60</i>	<i>0.00</i>

附註：①本銜接表列數字，係根據不同基期資料計算，而表列正體字係採用物價資料計算之數字；斜體字係根據100(95)年年指數在不同基期年之比例推算而得。

②房租指數包括家庭居住用之房屋及學生學校住宿費，但不含營業用房屋之租金。

Appendix 1 Chronology of Consumer Price Indices in Taipei ①

類	居 住		類 Housing		交通及通訊類 Transportation and Communication	Year and Month
			房 租 ② Residential Rent			
民國100年=100 2011=100	民國95年=100 2006=100	民國100年=100 2011=100	民國95年=100 2006=100	民國100年=100 2011=100	民國95年=100 2006=100	
	102.23		101.43		104.02	2008
	101.95		101.18		100.09	2009
	102.37		101.25		102.73	2010
<i>100.00</i>	103.27	<i>100.00</i>	101.64	<i>100.00</i>	104.37	2011
<i>102.52</i>	104.40	<i>101.11</i>	102.32	<i>100.67</i>	104.60	2012
<i>111.63</i>	103.37	<i>100.41</i>	102.15	<i>100.50</i>	105.45	Apr.
<i>107.97</i>	103.40	<i>100.44</i>	102.23	<i>100.58</i>	104.47	May
<i>103.24</i>	104.96	<i>101.56</i>	102.27	<i>100.62</i>	103.42	June
<i>98.68</i>	104.66	<i>101.68</i>	102.34	<i>100.69</i>	104.11	July
<i>95.78</i>	104.69	<i>101.71</i>	102.34	<i>100.69</i>	105.70	Aug.
<i>94.97</i>	105.26	<i>101.93</i>	102.40	<i>100.75</i>	105.93	Sep.
<i>117.26</i>	104.24	<i>101.26</i>	102.57	<i>100.91</i>	105.74	Oct.
<i>112.02</i>	104.23	<i>101.25</i>	102.61	<i>100.95</i>	105.29	Nov.
<i>107.08</i>	104.30	<i>101.33</i>	102.61	<i>100.95</i>	105.43	Dec.
101.16	105.49	102.15	103.06	101.39	105.23	2013
100.32	<i>104.75</i>	101.43	<i>102.76</i>	101.10	<i>105.62</i>	Jan.
95.06	<i>105.42</i>	102.08	<i>102.84</i>	101.18	<i>106.51</i>	Feb.
93.51	<i>105.02</i>	101.69	<i>102.86</i>	101.20	<i>105.51</i>	Mar.
107.87	<i>105.06</i>	101.73	<i>102.92</i>	101.26	<i>105.28</i>	Apr.
105.21	<i>105.06</i>	101.73	<i>102.94</i>	101.28	<i>104.71</i>	May
102.07	<i>105.82</i>	102.47	<i>102.97</i>	101.31	<i>104.83</i>	June
98.44	<i>105.87</i>	102.52	<i>103.01</i>	101.35	<i>104.93</i>	July
93.72	<i>106.05</i>	102.69	<i>103.21</i>	101.54	<i>105.45</i>	Aug.
92.63	<i>106.23</i>	102.87	<i>103.24</i>	101.57	<i>105.54</i>	Sep.
111.84	<i>105.44</i>	102.10	<i>103.26</i>	101.59	<i>104.88</i>	Oct.
108.82	<i>105.57</i>	102.23	<i>103.31</i>	101.64	<i>104.61</i>	Nov.
104.37	<i>105.57</i>	102.23	<i>103.37</i>	101.70	<i>104.83</i>	Dec.
103.08	106.28	102.92	103.83	102.15	104.15	2014
99.30	<i>105.73</i>	102.38	<i>103.48</i>	101.81	<i>104.89</i>	Jan.
96.30	<i>105.65</i>	102.30	<i>103.50</i>	101.83	<i>104.59</i>	Feb.
95.12	<i>105.94</i>	102.59	<i>103.78</i>	102.11	<i>104.90</i>	Mar.
110.67	<i>105.89</i>	102.54	<i>103.80</i>	102.13	<i>104.79</i>	Apr.
108.66	<i>105.86</i>	102.51	<i>103.83</i>	102.15	<i>104.82</i>	May
104.94	<i>107.01</i>	103.62	<i>103.87</i>	102.19	<i>105.16</i>	June
100.82	<i>107.05</i>	103.66	<i>103.87</i>	102.19	<i>105.59</i>	July
96.40	<i>107.28</i>	103.88	<i>103.90</i>	102.22	<i>105.13</i>	Aug.
96.30	<i>107.28</i>	103.88	<i>103.96</i>	102.28	<i>104.35</i>	Sep.
113.20	<i>106.05</i>	102.69	<i>103.97</i>	102.29	<i>103.20</i>	Oct.
109.57	<i>105.98</i>	102.62	<i>103.98</i>	102.30	<i>102.14</i>	Nov.
105.71	<i>105.69</i>	102.34	<i>104.02</i>	102.34	<i>100.24</i>	Dec.
						2015
100.71	<i>103.79</i>	100.50	<i>104.10</i>	102.42	<i>98.54</i>	Ⓕ Jan.
96.40	<i>104.31</i>	101.01	<i>104.29</i>	102.61	<i>99.36</i>	Ⓕ Feb.
95.51	<i>105.34</i>	102.00	<i>104.30</i>	102.62	<i>99.46</i>	Ⓕ Mar.
110.97	<i>105.05</i>	101.72	<i>104.55</i>	102.86	<i>0.00</i>	Ⓕ Apr.

Note : ① The figures in this table are calculated from the data in the distinctive base periods. The figures with traditional characters are calculated from the physical price data, while those in italics are converted according to the ratio of the 2011 (2006) indices in the different base period.

② Residential Rent Index include the rent for housing and student accommodation, but exclude rent for business housing.

附錄1 臺北市消費者物價指數銜接表(續)

年 月 別	交通及通訊類	醫 藥 保 健 類		教 養 娛 樂 類	
	Transportation and Communication	Health		Education and Entertainment	
	民國100年=100 2011=100	民國95年=100 2006=100	民國100年=100 2011=100	民國95年=100 2006=100	民國100年=100 2011=100
民國 97 年		106.18		102.37	
民國 98 年		107.34		98.83	
民國 99 年		108.58		97.52	
民國100 年	<i>100.00</i>	111.27	<i>100.00</i>	98.01	<i>100.00</i>
民國101 年	<i>100.22</i>	111.86	<i>100.40</i>	98.12	<i>100.11</i>
4 月	<i>101.03</i>	111.34	99.93	98.53	<i>100.53</i>
5 月	<i>100.09</i>	111.06	99.68	98.65	<i>100.65</i>
6 月	<i>99.08</i>	111.39	99.98	99.32	<i>101.34</i>
7 月	<i>99.75</i>	111.89	<i>100.44</i>	99.53	<i>101.55</i>
8 月	<i>101.27</i>	112.05	<i>100.59</i>	99.22	<i>101.23</i>
9 月	<i>101.49</i>	112.06	<i>100.60</i>	97.59	<i>99.57</i>
10 月	<i>101.31</i>	112.74	<i>101.18</i>	97.68	<i>99.66</i>
11 月	<i>100.88</i>	112.60	<i>101.03</i>	97.04	<i>99.01</i>
12 月	<i>101.02</i>	113.10	<i>101.49</i>	97.09	<i>99.06</i>
民國102 年	100.82	<i>113.37</i>	101.89	98.84	100.85
1 月	101.20	<i>112.65</i>	101.24	97.57	99.55
2 月	102.05	<i>113.17</i>	101.71	<i>100.34</i>	102.38
3 月	101.09	<i>113.16</i>	101.70	98.05	100.04
4 月	100.87	<i>113.27</i>	101.80	97.77	99.76
5 月	100.33	<i>113.24</i>	101.77	97.62	99.60
6 月	100.44	<i>113.38</i>	101.90	97.83	99.82
7 月	100.54	<i>113.70</i>	102.18	<i>100.30</i>	102.34
8 月	101.03	<i>113.61</i>	102.10	<i>100.04</i>	102.07
9 月	101.12	<i>113.56</i>	102.06	<i>100.02</i>	102.05
10 月	100.49	<i>113.50</i>	102.00	99.27	101.29
11 月	100.23	<i>113.50</i>	102.00	98.56	100.56
12 月	100.44	<i>113.73</i>	102.21	98.72	100.72
民國103 年	99.79	<i>114.05</i>	102.50	99.84	101.87
1 月	100.50	<i>114.03</i>	102.48	<i>100.33</i>	102.37
2 月	100.21	<i>114.15</i>	102.59	99.32	101.34
3 月	100.51	<i>113.98</i>	102.44	98.85	100.86
4 月	100.40	<i>113.92</i>	102.38	99.55	101.57
5 月	100.43	<i>114.12</i>	102.56	<i>99.81</i>	101.84
6 月	100.76	<i>114.07</i>	102.52	<i>101.46</i>	103.52
7 月	101.17	<i>113.96</i>	102.42	<i>102.29</i>	104.37
8 月	100.73	<i>114.06</i>	102.51	<i>101.81</i>	103.88
9 月	99.98	<i>114.29</i>	102.71	<i>99.91</i>	101.94
10 月	98.88	<i>113.94</i>	102.40	98.87	100.88
11 月	97.86	<i>114.03</i>	102.48	97.89	99.88
12 月	96.04	<i>114.06</i>	102.51	97.96	99.95
民國104 年					
1 月	94.41	<i>114.07</i>	102.52	98.09	100.08
2 月 (F)	95.20	<i>114.04</i>	102.49	<i>100.51</i>	102.55
3 月 (F)	95.30	<i>114.27</i>	102.70	97.93	99.92
4 月	95.53	<i>113.92</i>	102.38	98.18	100.17

Appendix 1 Chronology of Consumer Price Indices in Taipei(Cont.)

雜 項 類 Miscellaneous		服 務 類 Service		商 品 類 Commodity		Year and Month
民國95年=100 2006=100	民國100年=100 2011=100	民國95年=100 2006=100	民國100年=100 2011=100	民國95年=100 2006=100	民國100年=100 2011=100	
104.00		103.61		107.82		2008
105.01		102.99		106.17		2009
106.06		103.56		106.59		2010
105.70	<i>100.00</i>	104.62	<i>100.00</i>	108.78	<i>100.00</i>	2011
107.28	<i>101.42</i>	105.54	<i>100.88</i>	111.77	<i>102.75</i>	2012
108.50	<i>100.72</i>	105.30	<i>100.64</i>	110.85	<i>101.90</i>	Apr.
106.35	<i>99.17</i>	105.30	<i>100.65</i>	111.41	<i>102.42</i>	May
106.09	<i>101.09</i>	105.81	<i>101.13</i>	112.35	<i>103.28</i>	June
108.24	<i>100.31</i>	105.88	<i>101.20</i>	112.84	<i>103.73</i>	July
108.37	<i>100.45</i>	105.77	<i>101.10</i>	114.71	<i>105.45</i>	Aug.
106.96	<i>101.53</i>	105.50	<i>100.83</i>	114.16	<i>104.95</i>	Sep.
106.55	<i>99.46</i>	105.49	<i>100.83</i>	114.35	<i>105.12</i>	Oct.
108.02	<i>100.57</i>	105.42	<i>100.76</i>	112.62	<i>103.53</i>	Nov.
109.30	<i>101.26</i>	105.43	<i>100.77</i>	113.10	<i>103.97</i>	Dec.
107.52	101.72	106.43	101.73	112.56	103.48	2013
<i>106.02</i>	<i>100.30</i>	<i>105.58</i>	<i>100.92</i>	<i>112.23</i>	<i>103.17</i>	Jan.
<i>117.36</i>	<i>111.03</i>	<i>107.96</i>	<i>103.19</i>	<i>110.92</i>	<i>101.97</i>	Feb.
<i>106.05</i>	<i>100.33</i>	<i>105.81</i>	<i>101.14</i>	<i>109.67</i>	<i>100.82</i>	Mar.
<i>105.73</i>	<i>100.03</i>	<i>105.90</i>	<i>101.22</i>	<i>111.23</i>	<i>102.25</i>	Apr.
<i>104.78</i>	<i>99.13</i>	<i>105.79</i>	<i>101.12</i>	<i>111.76</i>	<i>102.74</i>	May
<i>107.45</i>	<i>101.66</i>	<i>106.18</i>	<i>101.49</i>	<i>112.36</i>	<i>103.29</i>	June
<i>106.46</i>	<i>100.72</i>	<i>106.68</i>	<i>101.97</i>	<i>112.02</i>	<i>102.98</i>	July
<i>107.36</i>	<i>101.57</i>	<i>106.74</i>	<i>102.03</i>	<i>112.33</i>	<i>103.26</i>	Aug.
<i>108.45</i>	<i>102.60</i>	<i>106.81</i>	<i>102.09</i>	<i>115.25</i>	<i>105.95</i>	Sep.
<i>106.42</i>	<i>100.68</i>	<i>106.58</i>	<i>101.87</i>	<i>116.00</i>	<i>106.64</i>	Oct.
<i>106.77</i>	<i>101.01</i>	<i>106.52</i>	<i>101.82</i>	<i>113.66</i>	<i>104.49</i>	Nov.
<i>107.39</i>	<i>101.60</i>	<i>106.60</i>	<i>101.89</i>	<i>113.33</i>	<i>104.18</i>	Dec.
109.90	103.98	108.25	103.47	114.39	105.16	2014
<i>117.25</i>	<i>110.93</i>	<i>108.38</i>	<i>103.59</i>	<i>112.32</i>	<i>103.25</i>	Jan.
<i>107.90</i>	<i>102.08</i>	<i>107.07</i>	<i>102.34</i>	<i>111.96</i>	<i>102.92</i>	Feb.
<i>108.35</i>	<i>102.51</i>	<i>107.25</i>	<i>102.51</i>	<i>112.70</i>	<i>103.60</i>	Mar.
<i>108.56</i>	<i>102.71</i>	<i>107.73</i>	<i>102.97</i>	<i>114.16</i>	<i>104.95</i>	Apr.
<i>107.89</i>	<i>102.07</i>	<i>107.95</i>	<i>103.18</i>	<i>114.30</i>	<i>105.07</i>	May
<i>110.20</i>	<i>104.26</i>	<i>108.74</i>	<i>103.94</i>	<i>115.45</i>	<i>106.13</i>	June
<i>109.58</i>	<i>103.67</i>	<i>109.14</i>	<i>104.32</i>	<i>115.01</i>	<i>105.73</i>	July
<i>109.39</i>	<i>103.49</i>	<i>109.08</i>	<i>104.26</i>	<i>115.82</i>	<i>106.47</i>	Aug.
<i>111.56</i>	<i>105.54</i>	<i>108.73</i>	<i>103.93</i>	<i>116.23</i>	<i>106.85</i>	Sep.
<i>108.92</i>	<i>103.05</i>	<i>108.42</i>	<i>103.63</i>	<i>116.88</i>	<i>107.45</i>	Oct.
<i>109.54</i>	<i>103.63</i>	<i>108.25</i>	<i>103.47</i>	<i>114.53</i>	<i>105.29</i>	Nov.
<i>109.68</i>	<i>103.77</i>	<i>108.28</i>	<i>103.50</i>	<i>113.37</i>	<i>104.22</i>	Dec.
						2015
<i>108.74</i>	<i>102.88</i>	<i>108.42</i>	<i>103.63</i>	<i>110.09</i>	<i>101.20</i>	Ⓡ Jan.
<i>120.84</i>	<i>114.32</i>	<i>110.92</i>	<i>106.02</i>	<i>108.45</i>	<i>99.70</i>	Feb.
<i>109.16</i>	<i>103.27</i>	<i>108.57</i>	<i>103.78</i>	<i>109.90</i>	<i>101.03</i>	Ⓡ Mar.
<i>109.18</i>	<i>103.29</i>	<i>108.86</i>	<i>104.05</i>	<i>111.13</i>	<i>102.16</i>	Apr.

附錄2 臺北市消費者物價總指數及年增率^①

基期：民國 100 年=100

年	1 月 Jan.		2 月 Feb.		3 月 Mar.		4 月 Apr.		5 月 May		6 月 June	
	指數 index	年增率 %	指數 index	年增率 %	指數 index	年增率 %	指數 index	年增率 %	指數 index	年增率 %	指數 index	年增率 %
民國 58 年	16.53	10.57	16.65	12.58	16.51	11.03	16.57	5.95	16.42	3.73	16.53	2.54
民國 59 年	17.06	3.21	17.36	4.26	17.42	5.51	17.37	4.83	17.18	4.63	17.10	3.45
民國 60 年	18.06	5.86	17.87	2.94	17.75	1.89	17.66	1.67	17.81	3.67	17.91	4.74
民國 61 年	18.09	0.17	18.52	3.64	18.57	4.62	18.75	6.17	18.91	6.18	19.01	6.14
民國 62 年	19.47	7.63	19.89	7.40	19.64	5.76	20.01	6.72	20.40	7.88	20.58	8.26
民國 63 年	25.16	29.22	29.56	48.62	29.77	51.58	29.66	48.23	29.10	42.65	29.38	42.76
民國 64 年	30.83	22.54	30.68	3.79	30.33	1.88	30.60	3.17	30.64	5.29	31.36	6.74
民國 65 年	31.32	1.59	31.33	2.12	31.66	4.39	31.69	3.56	31.48	2.74	31.42	0.19
民國 66 年	32.20	2.81	32.54	3.86	32.32	2.08	32.53	2.65	32.80	4.19	33.68	7.19
民國 67 年	34.30	6.52	34.58	6.27	34.90	7.98	35.63	9.53	35.61	8.57	35.44	5.23
民國 68 年	36.24	5.66	36.56	5.73	36.92	5.79	37.30	4.69	37.55	5.45	37.85	6.80
民國 69 年	41.85	15.48	42.62	16.58	42.70	15.66	43.02	15.34	44.04	17.28	45.10	19.15
民國 70 年	49.67	18.69	51.18	20.08	51.95	21.66	52.42	21.85	52.27	18.69	54.02	19.78
民國 71 年	54.30	9.32	53.87	5.26	54.07	4.08	54.24	3.47	54.87	4.97	55.16	2.11
民國 72 年	56.12	3.35	56.92	5.66	57.37	6.10	57.54	6.08	57.25	4.34	57.88	4.93
民國 73 年	55.49	-1.12	56.32	-1.05	56.29	-1.88	56.33	-2.10	57.14	-0.19	57.20	-1.17
民國 74 年	56.72	2.22	57.22	1.60	57.11	1.46	56.81	0.85	56.93	-0.37	56.61	-1.03
民國 75 年	57.01	0.51	57.30	0.14	57.30	0.33	57.21	0.70	57.10	0.30	57.06	0.79
民國 76 年	56.90	-0.19	56.77	-0.92	56.37	-1.62	56.63	-1.01	56.62	-0.84	56.55	-0.89
民國 77 年	57.06	0.28	56.81	0.07	56.67	0.53	56.62	-0.02	57.28	1.17	57.75	2.12
民國 78 年	59.18	3.72	59.29	4.37	59.98	5.84	60.15	6.23	60.57	5.74	60.83	5.33
民國 79 年	62.99	6.44	62.80	5.92	62.88	4.83	63.61	5.75	64.31	6.17	64.11	5.39
民國 80 年	66.54	5.64	67.20	7.01	66.91	6.41	68.11	7.07	68.21	6.06	68.39	6.68
民國 81 年	70.60	6.10	71.49	6.38	71.64	7.07	73.33	7.66	73.13	7.21	73.02	6.77
民國 82 年	74.41	5.40	74.01	3.52	74.24	3.63	75.32	2.71	74.74	2.20	76.26	4.44
民國 83 年	76.38	2.65	77.48	4.69	77.16	3.93	77.52	2.92	77.94	4.28	77.99	2.27
民國 84 年	80.53	5.43	79.79	2.98	79.53	3.07	81.08	4.59	80.61	3.43	81.47	4.46
民國 85 年	82.54	2.50	83.44	4.57	82.57	3.82	83.90	3.48	83.44	3.51	84.16	3.30
民國 86 年	84.55	2.44	85.14	2.04	83.60	1.25	84.54	0.76	84.60	1.39	85.99	2.17
民國 87 年	88.11	4.21	86.42	1.50	86.68	3.68	86.89	2.78	87.08	2.93	88.07	2.42
民國 88 年	86.94	-1.33	88.69	2.63	86.26	-0.48	86.78	-0.13	87.05	-0.03	87.48	-0.67
民國 89 年	87.78	0.97	89.68	1.12	87.57	1.52	88.37	1.83	88.99	2.23	89.08	1.83
民國 90 年	91.10	3.78	88.69	-1.10	88.59	1.16	89.31	1.06	89.17	0.20	89.21	0.15
民國 91 年	88.62	-2.72	90.19	1.69	88.15	-0.50	89.06	-0.28	88.69	-0.54	89.19	-0.02
民國 92 年	89.81	1.34	88.41	-1.97	88.50	0.40	89.68	0.70	89.29	0.68	88.50	-0.77
民國 93 年	90.87	1.18	89.47	1.20	89.63	1.28	90.81	1.26	90.61	1.48	90.86	2.67
民國 94 年	91.44	0.63	92.64	3.54	92.03	2.68	92.70	2.08	93.07	2.71	93.15	2.52
民國 95 年	93.77	2.55	92.74	0.11	92.62	0.64	93.96	1.36	94.49	1.53	94.58	1.54
民國 96 年	93.59	-0.19	95.04	2.48	93.28	0.71	94.62	0.70	94.93	0.47	95.31	0.77
民國 97 年	96.75	3.38	98.34	3.47	96.95	3.93	98.21	3.79	98.32	3.57	99.57	4.47
民國 98 年	98.80	2.12	97.18	-1.18	97.25	0.31	97.98	-0.23	98.04	-0.28	97.81	-1.77
民國 99 年	97.50	-1.32	98.98	1.85	97.41	0.16	98.41	0.44	98.05	0.01	98.63	0.84
民國 100 年	98.73	1.26	100.10	1.13	98.76	1.39	99.71	1.32	99.88	1.87	100.35	1.74
民國 101 年	101.34	2.64	99.76	-0.34	99.93	1.18	101.15	1.44	101.36	1.48	101.99	1.63
民國 102 年	101.84	0.49	102.80	3.05	101.10	1.17	101.68	0.52	101.80	0.43	102.24	0.25
民國 103 年	103.54	1.67	102.63	-0.17	102.99	1.87	103.79	2.08	103.97	2.13	104.84	2.54
民國 104 年	102.79	-0.72	103.71	1.05	102.82	-0.17	103.41	-0.37				

附註：①年增率之年資料為與上年比較，月資料為與上年同月比較。

Appendix 2 Chronology of Consumer Price General Index with Annual Change Rates in Taipei^①

Base Period: 2011=100

7月 July		8月 Aug.		9月 Sep.		10月 Oct.		11月 Nov.		12月 Dec.		年指數 Yearly Index		Month Year
指數 index	年增率 %	指數 index	年增率 %	指數 index	年增率 %	指數 index	年增率 %	指數 index	年增率 %	指數 index	年增率 %	指數 index	年增率 %	
16.86	3.95	17.18	3.00	17.29	3.97	18.58	11.12	17.76	7.83	17.18	7.04	17.01	6.85	1969
17.50	3.80	18.04	5.01	18.46	6.77	18.15	-2.31	17.87	0.62	17.58	2.33	17.59	3.41	1970
17.89	2.23	18.34	1.66	18.24	-1.19	18.45	1.65	18.19	1.79	18.06	2.73	18.02	2.44	1971
19.05	6.48	19.85	8.23	19.69	7.95	19.15	3.79	18.75	3.08	19.15	6.04	18.95	5.16	1972
20.76	8.98	21.31	7.36	21.94	11.43	23.10	20.63	23.52	25.44	23.36	21.98	21.16	11.66	1973
29.87	43.88	30.13	41.39	31.19	42.16	30.72	32.99	31.19	32.61	31.05	32.92	29.74	40.55	1974
31.37	5.02	31.32	3.95	31.40	0.67	31.73	3.29	31.55	1.15	31.00	-0.16	31.07	4.47	1975
31.54	0.54	31.87	1.76	31.83	1.37	31.62	-0.35	31.59	0.13	31.79	2.55	31.60	1.71	1976
33.67	6.75	34.88	9.44	34.47	8.29	34.30	8.48	33.90	7.31	33.81	6.35	33.43	5.79	1977
35.25	4.69	35.71	2.38	36.28	5.25	36.50	6.41	36.43	7.46	36.10	6.77	35.56	6.37	1978
37.97	7.72	39.05	9.35	40.09	10.50	40.29	10.38	40.03	9.88	40.26	11.52	38.34	7.82	1979
45.33	19.38	46.69	19.56	48.46	20.88	49.42	22.66	49.37	23.33	49.22	22.26	45.65	19.07	1980
53.91	18.93	54.73	17.22	55.57	14.67	55.02	11.33	54.14	9.66	54.13	9.98	53.25	16.65	1981
55.14	2.28	56.96	4.07	56.33	1.37	56.07	1.91	55.79	3.05	56.26	3.93	55.25	3.76	1982
57.20	3.74	57.09	0.23	57.14	1.44	57.14	1.91	56.29	0.90	55.46	-1.42	56.95	3.08	1983
56.74	-0.80	57.02	-0.12	57.21	0.12	57.17	0.05	56.83	0.96	56.44	1.77	56.68	-0.47	1984
56.85	0.19	56.29	-1.28	57.25	0.07	57.75	1.01	56.80	-0.05	56.22	-0.39	56.88	0.35	1985
57.04	0.33	57.46	2.08	58.53	2.24	58.52	1.33	57.48	1.20	57.00	1.39	57.42	0.95	1986
57.06	0.04	57.82	0.63	58.27	-0.44	57.64	-1.50	57.61	0.23	58.03	1.81	57.19	-0.40	1987
57.41	0.61	58.16	0.59	58.16	-0.19	58.81	2.03	58.46	1.48	58.67	1.10	57.66	0.82	1988
60.82	5.94	61.49	5.73	63.15	8.58	63.69	8.30	62.44	6.81	62.08	5.81	61.14	6.04	1989
64.60	6.22	66.04	7.40	68.00	7.68	67.00	5.20	66.22	6.05	66.01	6.33	64.89	6.13	1990
68.84	6.56	68.52	3.76	68.81	1.19	70.77	5.63	70.64	6.67	69.88	5.86	68.57	5.67	1991
72.84	5.81	72.50	5.81	74.25	7.91	74.81	5.71	73.94	4.67	73.62	5.35	72.93	6.36	1992
75.19	3.23	75.07	3.54	75.59	1.80	76.27	1.95	76.41	3.34	76.72	4.21	75.35	3.32	1993
78.44	4.32	79.81	6.31	80.06	5.91	79.45	4.17	79.08	3.49	78.85	2.78	78.35	3.98	1994
81.42	3.80	81.89	2.61	82.49	3.04	82.39	3.70	82.91	4.84	82.58	4.73	81.39	3.88	1995
83.28	2.28	86.42	5.53	85.98	4.23	85.77	4.10	85.76	3.44	85.27	3.26	84.38	3.67	1996
86.68	4.08	86.81	0.45	87.34	1.58	86.26	0.57	86.15	0.45	86.71	1.69	85.70	1.56	1997
87.57	1.03	87.06	0.29	87.24	-0.11	87.66	1.62	88.32	2.52	87.61	1.04	87.39	1.97	1998
87.15	-0.48	88.13	1.23	88.30	1.22	89.02	1.55	88.61	0.33	88.39	0.89	87.73	0.39	1999
88.62	1.69	88.90	0.87	89.89	1.80	90.08	1.19	90.56	2.20	89.96	1.78	89.12	1.58	2000
89.07	0.51	89.80	1.01	89.90	0.01	90.77	0.77	89.71	-0.94	88.72	-1.38	89.50	0.43	2001
89.27	0.22	89.24	-0.62	89.31	-0.66	90.09	-0.75	89.84	0.14	89.32	0.68	89.25	-0.28	2002
88.32	-1.06	88.60	-0.72	88.99	-0.36	89.97	-0.13	89.56	-0.31	89.86	0.60	89.12	-0.15	2003
91.89	4.04	91.88	3.70	92.35	3.78	92.77	3.11	91.50	2.17	91.87	2.24	91.21	2.35	2004
93.94	2.23	94.66	3.03	94.58	2.41	95.12	2.53	93.76	2.47	93.49	1.76	93.38	2.38	2005
95.29	1.44	94.74	0.08	94.17	-0.43	94.36	-0.80	93.72	-0.04	93.67	0.19	94.01	0.67	2006
95.47	0.19	96.52	1.88	96.98	2.98	98.78	4.68	98.00	4.57	97.17	3.74	95.81	1.91	2007
100.29	5.05	100.44	4.06	100.01	3.12	101.18	2.43	100.02	2.06	98.75	1.63	99.07	3.40	2008
98.07	-2.21	99.03	-1.40	98.42	-1.59	98.94	-2.21	98.07	-1.95	97.64	-1.12	98.10	-0.98	2009
98.78	0.72	98.55	-0.48	98.83	0.42	99.48	0.55	99.51	1.47	98.90	1.29	98.59	0.50	2010
100.30	1.54	100.16	1.63	100.06	1.24	100.74	1.27	100.69	1.19	100.57	1.69	100.00	1.43	2011
102.22	1.91	102.84	2.68	102.48	2.42	102.55	1.80	101.87	1.17	102.06	1.48	101.63	1.63	2012
102.43	0.21	102.57	-0.26	103.62	1.11	103.74	1.16	102.90	1.01	102.83	0.75	102.46	0.82	2013
104.93	2.44	105.17	2.53	105.11	1.44	105.15	1.36	104.23	1.29	103.85	0.99	104.18	1.68	2014
														2015

Note : ①The changes of yearly index are compiled with the comparison of previous year's index, while these of monthly index are compiled with the comparison of the index for the same month of previous year.

附錄3 臺北市房租指數及年增率^①

基期：民國 100 年=100

年	1 月 Jan.		2 月 Feb.		3 月 Mar.		4 月 Apr.		5 月 May		6 月 June	
	指數 index	年增率 %	指數 index	年增率 %	指數 index	年增率 %	指數 index	年增率 %	指數 index	年增率 %	指數 index	年增率 %
民國 57 年	23.78	...	23.78	...	23.78	...	26.05	...	26.05	...	26.05	...
民國 58 年	26.05	9.55	26.05	9.55	26.05	9.55	26.05	0.00	26.05	0.00	26.05	0.00
民國 59 年	26.05	0.00	26.05	0.00	26.05	0.00	26.05	0.00	26.05	0.00	26.05	0.00
民國 60 年	26.05	0.00	26.05	0.00	26.05	0.00	26.05	0.00	26.05	0.00	26.05	0.00
民國 61 年	28.95	11.13	28.95	11.13	28.95	11.13	28.95	11.13	28.95	11.13	28.95	11.13
民國 62 年	28.95	0.00	28.95	0.00	28.95	0.00	28.95	0.00	28.95	0.00	28.95	0.00
民國 63 年	31.56	9.02	33.94	17.24	33.94	17.24	33.94	17.24	33.94	17.24	33.94	17.24
民國 64 年	35.12	11.28	35.12	3.48	35.12	3.48	35.12	3.48	35.12	3.48	35.12	3.48
民國 65 年	36.78	4.73	36.78	4.73	36.78	4.73	36.78	4.73	36.78	4.73	36.78	4.73
民國 66 年	37.50	1.96	37.50	1.96	37.50	1.96	37.48	1.90	37.48	1.90	38.20	3.86
民國 67 年	38.20	1.87	38.20	1.87	38.20	1.87	38.20	1.92	38.20	1.92	38.20	0.00
民國 68 年	40.46	5.92	40.15	5.10	40.88	7.02	40.89	7.04	40.89	7.04	40.89	7.04
民國 69 年	44.18	9.19	44.18	10.04	44.92	9.88	45.65	11.64	46.53	13.79	47.22	15.48
民國 70 年	49.79	12.70	49.92	12.99	50.74	12.96	50.82	11.33	51.10	9.82	51.29	8.62
民國 71 年	53.12	6.69	53.12	6.41	53.12	4.69	53.12	4.53	53.10	3.91	53.10	3.53
民國 72 年	57.11	7.51	57.07	7.44	57.21	7.70	57.20	7.68	57.32	7.95	57.31	7.93
民國 73 年	58.57	2.56	58.60	2.68	58.64	2.50	58.68	2.59	58.68	2.37	58.68	2.39
民國 74 年	59.54	1.66	59.54	1.60	59.62	1.67	59.63	1.62	59.81	1.93	59.98	2.22
民國 75 年	60.13	0.99	60.57	1.73	60.77	1.93	60.74	1.86	60.84	1.72	60.82	1.40
民國 76 年	59.96	-0.28	60.09	-0.79	60.09	-1.12	60.09	-1.07	60.09	-1.23	60.09	-1.20
民國 77 年	60.12	0.27	60.12	0.05	60.12	0.05	60.12	0.05	60.38	0.48	60.38	0.48
民國 78 年	63.33	5.34	63.42	5.49	63.50	5.62	64.08	6.59	64.49	6.81	64.90	7.49
民國 79 年	71.77	13.33	72.05	13.61	72.47	14.13	73.30	14.39	74.64	15.74	75.16	15.81
民國 80 年	80.22	11.77	81.07	12.52	81.63	12.64	81.97	11.83	82.46	10.48	82.65	9.97
民國 81 年	84.74	5.63	85.18	5.07	85.51	4.75	85.93	4.83	86.15	4.47	86.55	4.72
民國 82 年	89.14	5.19	89.29	4.83	89.54	4.71	90.12	4.88	90.28	4.79	90.50	4.56
民國 83 年	92.94	4.26	93.90	5.16	94.31	5.33	94.36	4.70	94.42	4.59	94.45	4.36
民國 84 年	96.52	3.85	96.80	3.09	97.28	3.15	97.33	3.15	97.81	3.59	97.79	3.54
民國 85 年	99.33	2.91	99.40	2.69	99.61	2.40	99.73	2.47	99.73	1.96	99.70	1.95
民國 86 年	100.74	1.42	100.87	1.48	101.13	1.53	101.15	1.42	101.30	1.57	101.24	1.54
民國 87 年	102.48	1.73	102.88	1.99	102.92	1.77	103.02	1.85	103.04	1.72	103.43	2.16
民國 88 年	103.39	0.89	103.46	0.56	103.35	0.42	103.35	0.32	103.27	0.22	103.15	-0.27
民國 89 年	103.39	0.00	103.23	-0.22	103.32	-0.03	103.32	-0.03	103.35	0.08	103.35	0.19
民國 90 年	103.39	0.00	103.38	0.15	103.36	0.04	102.76	-0.54	102.73	-0.60	102.72	-0.61
民國 91 年	101.50	-1.83	101.43	-1.89	101.35	-1.94	101.20	-1.52	100.80	-1.88	100.85	-1.82
民國 92 年	99.75	-1.72	99.60	-1.80	99.53	-1.80	99.36	-1.82	99.28	-1.51	99.35	-1.49
民國 93 年	98.46	-1.29	98.37	-1.23	98.33	-1.21	98.15	-1.22	98.06	-1.23	97.96	-1.40
民國 94 年	98.05	-0.42	98.06	-0.32	98.06	-0.27	98.07	-0.08	98.12	0.06	98.12	0.16
民國 95 年	98.17	0.12	98.40	0.35	98.40	0.35	98.41	0.35	98.41	0.30	98.41	0.30
民國 96 年	98.42	0.25	98.37	-0.03	98.37	-0.03	98.38	-0.03	98.41	0.00	98.41	0.00
民國 97 年	99.57	1.17	99.71	1.36	99.71	1.36	99.72	1.36	99.72	1.33	99.72	1.33
民國 98 年	99.76	0.19	99.73	0.02	99.71	0.00	99.62	-0.10	99.52	-0.20	99.52	-0.20
民國 99 年	99.56	-0.20	99.56	-0.17	99.56	-0.15	99.56	-0.06	99.56	0.04	99.56	0.04
民國 100 年	99.89	0.33	99.80	0.24	99.80	0.24	99.81	0.25	99.82	0.26	99.82	0.26
民國 101 年	100.46	0.57	100.46	0.66	100.50	0.70	100.50	0.69	100.58	0.76	100.62	0.80
民國 102 年	101.10	0.64	101.18	0.72	101.20	0.70	101.26	0.76	101.28	0.70	101.31	0.69
民國 103 年	101.81	0.70	101.83	0.64	102.11	0.90	102.13	0.86	102.15	0.86	102.19	0.87
民國 104 年	102.42	0.60	102.61	0.77	102.62	0.50	102.86	0.71				

附註：①房租指數包括家庭居住用之房屋及學生學校住宿費，但不含營業用房屋之租金；年增率之年資料為與上年比較，月資料為與上年同月比較。

Appendix 3 Chronology of Residence Rent Index with Annual Change Rates in Taipei ①

Base Period: 2011=100

7月 July		8月 Aug.		9月 Sep.		10月 Oct.		11月 Nov.		12月 Dec.		年指數 Yearly Index		Month Year
指數 index	年增率 %	指數 index	年增率 %	指數 index	年增率 %	指數 index	年增率 %	指數 index	年增率 %	指數 index	年增率 %	指數 index	年增率 %	
26.05	...	26.05	...	26.05	...	26.05	...	26.05	...	26.05	...	25.48	...	1968
26.05	0.00	26.05	0.00	26.05	0.00	26.05	0.00	26.05	0.00	26.05	0.00	26.05	2.24	1969
26.05	0.00	26.05	0.00	26.05	0.00	26.05	0.00	26.05	0.00	26.05	0.00	26.05	0.00	1970
26.05	0.00	26.05	0.00	26.05	0.00	26.05	0.00	26.05	0.00	26.05	0.00	26.05	0.00	1971
28.95	11.13	28.95	11.13	28.95	11.13	28.95	11.13	28.95	11.13	28.95	11.13	28.95	11.13	1972
28.95	0.00	28.95	0.00	31.50	8.81	31.50	8.81	31.50	8.81	31.50	8.81	29.80	2.94	1973
33.94	17.24	34.23	18.24	34.23	8.67	34.23	8.67	34.23	8.67	34.23	8.67	33.86	13.62	1974
35.12	3.48	35.12	2.60	35.12	2.60	35.12	2.60	35.12	2.60	35.12	2.60	35.12	3.72	1975
36.78	4.73	36.78	4.73	36.78	4.73	36.77	4.70	36.77	4.70	36.76	4.67	36.78	4.73	1976
38.20	3.86	38.20	3.86	38.20	3.86	38.20	3.89	38.20	3.89	38.20	3.92	37.91	3.07	1977
38.20	0.00	38.93	1.91	39.71	3.95	39.71	3.95	39.71	3.95	40.46	5.92	38.82	2.40	1978
40.89	7.04	41.13	5.65	42.09	5.99	42.97	8.21	42.97	8.21	43.33	7.09	41.49	6.88	1979
47.30	15.68	48.31	17.46	48.90	16.18	49.08	14.22	49.51	15.22	49.63	14.54	47.12	13.57	1980
51.29	8.44	52.28	8.22	52.69	7.75	52.78	7.54	52.78	6.60	53.12	7.03	51.54	9.38	1981
53.10	3.53	53.45	2.24	54.38	3.21	55.04	4.28	56.38	6.82	57.15	7.59	54.02	4.81	1982
57.46	8.21	57.46	7.50	57.73	6.16	58.42	6.14	58.41	3.60	58.46	2.29	57.60	6.63	1983
58.77	2.28	58.77	2.28	58.77	1.80	58.74	0.55	58.85	0.75	58.94	0.82	58.73	1.96	1984
59.97	2.04	59.95	2.01	59.94	1.99	60.14	2.38	60.17	2.24	60.15	2.05	59.88	1.96	1985
60.80	1.38	60.80	1.42	60.78	1.40	60.76	1.03	60.85	1.13	60.83	1.13	60.72	1.40	1986
60.09	-1.17	60.09	-1.17	60.09	-1.14	60.09	-1.10	60.12	-1.20	60.12	-1.17	60.08	-1.05	1987
60.38	0.48	60.38	0.48	60.39	0.50	60.44	0.58	60.44	0.53	60.75	1.05	60.33	0.42	1988
65.63	8.69	66.40	9.97	67.26	11.38	68.08	12.64	69.20	14.49	70.21	15.57	65.87	9.18	1989
75.79	15.48	76.92	15.84	77.71	15.54	78.40	15.16	79.12	14.34	79.68	13.49	75.58	14.74	1990
83.27	9.87	83.78	8.92	83.99	8.08	84.04	7.19	84.42	6.70	84.51	6.06	82.83	9.59	1991
86.82	4.26	87.24	4.13	87.81	4.55	88.27	5.03	88.53	4.87	88.79	5.06	86.80	4.79	1992
90.78	4.56	91.43	4.80	92.27	5.08	92.44	4.72	92.54	4.53	92.66	4.36	90.91	4.74	1993
95.02	4.67	95.08	3.99	95.33	3.32	95.79	3.62	95.80	3.52	96.21	3.83	94.80	4.28	1994
97.87	3.00	98.14	3.22	98.62	3.45	98.62	2.95	98.76	3.09	98.93	2.83	97.87	3.24	1995
99.98	2.16	100.14	2.04	100.68	2.09	100.74	2.15	100.24	1.50	100.29	1.37	99.97	2.15	1996
101.52	1.54	102.07	1.93	102.24	1.55	102.24	1.49	102.38	2.13	102.42	2.12	101.61	1.64	1997
103.40	1.85	103.34	1.24	103.64	1.37	103.60	1.33	103.52	1.11	103.42	0.98	103.23	1.59	1998
103.15	-0.24	103.15	-0.18	103.18	-0.44	103.31	-0.28	103.31	-0.20	103.40	-0.02	103.29	0.06	1999
103.35	0.19	103.35	0.19	103.40	0.21	103.45	0.14	103.45	0.14	103.39	-0.01	103.36	0.07	2000
102.63	-0.70	102.51	-0.81	102.46	-0.91	102.34	-1.07	101.73	-1.66	101.67	-1.66	102.64	-0.70	2001
100.65	-1.93	100.47	-1.99	100.42	-1.99	100.42	-1.88	100.55	-1.16	100.13	-1.51	100.82	-1.77	2002
99.17	-1.47	99.05	-1.41	99.05	-1.36	98.97	-1.44	98.91	-1.63	98.64	-1.49	99.22	-1.59	2003
97.88	-1.30	97.88	-1.18	97.95	-1.11	97.96	-1.02	97.87	-1.05	97.87	-0.78	98.06	-1.17	2004
98.13	0.26	98.14	0.27	98.04	0.09	98.05	0.09	98.05	0.18	98.05	0.18	98.08	0.02	2005
98.42	0.30	98.42	0.29	98.42	0.39	98.43	0.39	98.41	0.37	98.41	0.37	98.39	0.32	2006
98.44	0.02	98.44	0.02	98.57	0.15	98.94	0.52	99.19	0.79	99.19	0.79	98.59	0.20	2007
99.73	1.31	99.90	1.48	99.90	1.35	99.99	1.06	99.96	0.78	99.90	0.72	99.79	1.22	2008
99.52	-0.21	99.52	-0.38	99.52	-0.38	99.46	-0.53	99.40	-0.56	99.23	-0.67	99.55	-0.24	2009
99.57	0.05	99.57	0.05	99.68	0.16	99.69	0.23	99.69	0.29	99.83	0.60	99.62	0.07	2010
100.02	0.45	100.06	0.49	100.10	0.42	100.24	0.55	100.28	0.59	100.31	0.48	100.00	0.38	2011
100.69	0.67	100.69	0.63	100.75	0.65	100.91	0.67	100.95	0.67	100.95	0.64	100.67	0.67	2012
101.35	0.66	101.54	0.84	101.57	0.81	101.59	0.67	101.64	0.68	101.70	0.74	101.39	0.72	2013
102.19	0.83	102.22	0.67	102.28	0.70	102.29	0.69	102.30	0.65	102.34	0.63	102.15	0.75	2014
														2015

Note : ①Residence Rent Index include the rent for housing and student accommodation, but exclude rent for business housing. The changes of yearly index are compiled with the comparison of previous year's index, while these of monthly index are compiled with the comparison of the index for the same month of previous year.

附錄4 臺北市營造工程物價指數銜接表^①

年月別	總 指 數		水 泥 及 其 製 品 類		砂 石 及 級 配 類	
	General Index		Cement and Related Products		Sand and Crushed Stone	
	民國95年=100 2006=100	民國100年=100 2011=100	民國95年=100 2006=100	民國100年=100 2011=100	民國95年=100 2006=100	民國100年=100 2011=100
民國 97 年	123.09	102.83	116.10	115.78	121.92	113.62
民國 98 年	113.26	94.62	111.61	111.37	108.76	101.35
民國 99 年	116.42	97.26	101.51	101.41	107.86	100.51
民國100年	119.70	100.00	100.04	100.00	107.31	100.00
民國101年	120.47	100.64	102.83	102.80	107.89	100.54
4 月	121.67	101.65	101.97	101.95	105.39	98.21
5 月	122.19	102.08	103.17	103.14	106.75	99.48
6 月	121.40	101.42	103.17	103.15	109.48	102.02
7 月	120.88	100.99	103.31	103.29	109.48	102.02
8 月	120.80	100.92	103.58	103.55	109.48	102.02
9 月	119.78	100.07	103.55	103.53	109.48	102.02
10 月	118.92	99.35	103.55	103.53	109.48	102.02
11 月	119.12	99.52	103.87	103.84	109.48	102.02
12 月	119.32	99.68	103.87	103.84	109.48	102.02
民國102年	119.68	99.98	103.95	103.91	111.09	103.52
1 月	119.98	100.23	103.90	103.86	109.48	102.02
2 月	120.14	100.37	103.92	103.88	109.48	102.02
3 月	120.30	100.50	103.92	103.88	109.48	102.02
4 月	119.82	100.10	103.89	103.85	109.48	102.02
5 月	119.26	99.63	103.89	103.85	109.48	102.02
6 月	119.13	99.52	103.89	103.85	109.48	102.02
7 月	119.08	99.48	103.87	103.83	109.48	102.02
8 月	119.33	99.69	103.86	103.82	111.85	104.23
9 月	119.77	100.06	103.86	103.82	113.72	105.97
10 月	119.74	100.03	104.01	103.97	113.72	105.97
11 月	119.76	100.05	104.01	103.97	113.72	105.97
12 月	119.86	100.13	104.39	104.35	113.72	105.97
民國103年	121.35	101.38	111.20	111.15	122.51	114.16
1 月	120.25	100.46	105.77	105.73	118.06	110.02
2 月	120.27	100.48	105.77	105.73	119.65	111.50
3 月	120.55	100.71	106.91	106.87	119.65	111.50
4 月	121.57	101.56	112.64	112.59	120.21	112.02
5 月	121.66	101.64	113.18	113.13	121.35	113.08
6 月	121.97	101.90	113.18	113.13	123.77	115.34
7 月	122.06	101.97	113.15	113.10	124.57	116.08
8 月	122.30	102.17	113.15	113.10	124.57	116.08
9 月	122.30	102.17	113.28	113.23	124.57	116.08
10 月	121.54	101.54	113.28	113.23	124.57	116.08
11 月	121.03	101.11	112.04	112.00	124.57	116.08
12 月	120.66	100.80	112.04	112.00	124.57	116.08
民國104年						
1 月	120.53	100.69	111.86	111.82	124.57	116.08
2 月	119.77	100.06	111.50	111.46	124.57	116.08
3 月	119.66	99.97	111.20	111.16	124.57	116.08
4 月	119.40	99.75	111.05	111.01	124.57	116.08

附註：①本銜接表列數字，係根據不同基期資料計算，而表列正體字係採用物價資料計算之數字；斜體字係根據100(95)年年指數在不同基期年之比例推算而得。

Appendix 4 Chronology of Construction Cost Indices in Taipei^①

磚瓦瓷類 Brick and Tiles		金屬製品類 Metal Products		木材及其製品類 Timber and Related Products		塑膠製品類 Plastic Products		Year and Month
民國95年=100 2006=100	民國100年=100 2011=100	民國95年=100 2006=100	民國100年=100 2011=100	民國95年=100 2006=100	民國100年=100 2011=100	民國95年=100 2006=100	民國100年=100 2011=100	
109.70	<i>99.70</i>	158.03	<i>117.11</i>	104.48	<i>90.09</i>	104.71	<i>85.76</i>	2008
111.71	<i>101.53</i>	112.77	<i>83.56</i>	100.05	<i>86.27</i>	105.54	<i>86.44</i>	2009
108.94	<i>99.01</i>	126.06	<i>93.41</i>	110.11	<i>94.94</i>	113.23	<i>92.73</i>	2010
110.03	<i>100.00</i>	134.95	<i>100.00</i>	115.98	<i>100.00</i>	122.10	<i>100.00</i>	2011
113.77	<i>103.40</i>	128.54	<i>95.25</i>	110.90	<i>95.62</i>	125.95	<i>103.15</i>	2012
114.33	<i>103.91</i>	135.55	<i>100.44</i>	112.08	<i>96.64</i>	127.37	<i>104.32</i>	Apr.
114.79	<i>104.33</i>	134.61	<i>99.75</i>	112.08	<i>96.64</i>	128.40	<i>105.16</i>	May
114.79	<i>104.33</i>	131.12	<i>97.16</i>	110.12	<i>94.95</i>	125.62	<i>102.88</i>	June
114.79	<i>104.33</i>	128.98	<i>95.58</i>	109.19	<i>94.15</i>	123.74	<i>101.34</i>	July
115.03	<i>104.54</i>	128.21	<i>95.01</i>	109.19	<i>94.15</i>	124.86	<i>102.26</i>	Aug.
115.03	<i>104.54</i>	123.56	<i>91.56</i>	109.19	<i>94.15</i>	127.85	<i>104.71</i>	Sep.
115.03	<i>104.54</i>	119.17	<i>88.31</i>	109.45	<i>94.37</i>	128.94	<i>105.60</i>	Oct.
115.03	<i>104.54</i>	119.89	<i>88.84</i>	109.52	<i>94.43</i>	126.55	<i>103.64</i>	Nov.
115.03	<i>104.54</i>	120.94	<i>89.62</i>	109.83	<i>94.70</i>	126.22	<i>103.37</i>	Dec.
115.15	<i>104.65</i>	120.73	<i>89.46</i>	111.00	<i>95.71</i>	130.65	<i>107.00</i>	2013
<i>115.03</i>	104.54	<i>123.09</i>	91.21	<i>110.52</i>	95.29	<i>128.53</i>	105.27	Jan.
<i>115.03</i>	104.54	<i>123.25</i>	91.33	<i>110.84</i>	95.57	<i>129.61</i>	106.15	Feb.
<i>115.03</i>	104.54	<i>123.25</i>	91.33	<i>110.98</i>	95.69	<i>132.49</i>	108.51	Mar.
<i>115.49</i>	104.96	<i>121.67</i>	90.16	<i>110.93</i>	95.65	<i>130.50</i>	106.88	Apr.
<i>115.49</i>	104.96	<i>120.12</i>	89.01	<i>110.89</i>	95.61	<i>128.27</i>	105.05	May
<i>115.49</i>	104.96	<i>118.27</i>	87.64	<i>111.21</i>	95.89	<i>129.44</i>	106.01	June
<i>115.07</i>	104.58	<i>118.22</i>	87.60	<i>110.63</i>	95.39	<i>130.73</i>	107.07	July
<i>115.03</i>	104.54	<i>119.21</i>	88.34	<i>110.70</i>	95.45	<i>130.73</i>	107.07	Aug.
<i>115.03</i>	104.54	<i>120.39</i>	89.21	<i>111.05</i>	95.75	<i>132.16</i>	108.24	Sep.
<i>115.03</i>	104.54	<i>120.15</i>	89.03	<i>111.21</i>	95.89	<i>132.30</i>	108.35	Oct.
<i>115.03</i>	104.54	<i>120.40</i>	89.22	<i>111.39</i>	96.04	<i>131.49</i>	107.69	Nov.
<i>115.03</i>	104.54	<i>120.70</i>	89.44	<i>111.67</i>	96.28	<i>131.49</i>	107.69	Dec.
115.38	<i>104.86</i>	118.72	<i>87.98</i>	114.90	<i>99.07</i>	133.34	<i>109.20</i>	2014
<i>115.03</i>	104.54	<i>120.29</i>	89.14	<i>113.27</i>	97.66	<i>132.54</i>	108.55	Jan.
<i>115.03</i>	104.54	<i>119.12</i>	88.27	<i>113.78</i>	98.10	<i>134.05</i>	109.79	Feb.
<i>115.03</i>	104.54	<i>118.82</i>	88.05	<i>114.34</i>	98.59	<i>135.48</i>	110.96	Mar.
<i>115.03</i>	104.54	<i>119.62</i>	88.64	<i>115.43</i>	99.53	<i>133.08</i>	108.99	Apr.
<i>115.03</i>	104.54	<i>119.30</i>	88.40	<i>115.53</i>	99.61	<i>133.08</i>	108.99	May
<i>115.03</i>	104.54	<i>119.77</i>	88.75	<i>115.53</i>	99.61	<i>134.20</i>	109.91	June
<i>115.58</i>	105.04	<i>120.11</i>	89.00	<i>115.41</i>	99.51	<i>134.20</i>	109.91	July
<i>115.86</i>	105.30	<i>120.51</i>	89.30	<i>115.41</i>	99.51	<i>134.20</i>	109.91	Aug.
<i>115.86</i>	105.30	<i>119.92</i>	88.86	<i>115.23</i>	99.35	<i>134.20</i>	109.91	Sep.
<i>115.86</i>	105.30	<i>116.88</i>	86.61	<i>114.99</i>	99.15	<i>133.08</i>	108.99	Oct.
<i>115.60</i>	105.06	<i>115.81</i>	85.82	<i>114.95</i>	99.11	<i>131.95</i>	108.07	Nov.
<i>115.60</i>	105.06	<i>114.52</i>	84.86	<i>114.92</i>	99.09	<i>129.99</i>	106.46	Dec.
								2015
<i>115.41</i>	104.89	<i>113.75</i>	84.29	<i>115.83</i>	99.87	<i>126.86</i>	103.90	Jan.
<i>114.77</i>	104.31	<i>111.48</i>	82.61	<i>115.92</i>	99.95	<i>125.67</i>	102.92	Feb.
<i>114.77</i>	104.31	<i>109.05</i>	80.81	<i>115.97</i>	99.99	<i>126.79</i>	103.84	Mar.
<i>114.77</i>	104.31	<i>108.07</i>	80.08	<i>115.97</i>	99.99	<i>128.56</i>	105.29	Apr.

Note: ① The figures in this table are calculated from the data in the distinctive base periods. The figures with traditional characters are calculated from the physical price data, while those in italics are converted according to the ratio of the 2011 (2006) indices in the different base period.

附錄4 臺北市營造工程物價指數銜接表(續)

年月別	油漆塗裝類		機電設備類		瀝青及其製品類		雜項類	
	Paints		Electrical Equipment and Apparatus		Asphalt and Related Products		Miscellaneous Products	
	民國95年=100 2006=100	民國100年=100 2011=100	民國95年=100 2006=100	民國100年=100 2011=100	民國95年=100 2006=100	民國100年=100 2011=100	民國95年=100 2006=100	民國100年=100 2011=100
民國 97 年	109.70	92.37	108.66	97.61	150.85	72.69	113.00	93.55
民國 98 年	114.29	93.05	103.41	92.90	177.37	85.47	117.41	97.66
民國 99 年	116.33	94.36	107.61	96.67	202.12	97.40	118.09	98.17
民國 100 年	125.16	100.00	111.32	100.00	207.51	100.00	120.32	100.00
民國 101 年	129.78	104.77	111.13	99.83	216.73	104.44	123.02	102.00
4 月	127.97	101.80	111.35	100.03	216.12	104.15	122.53	101.82
5 月	127.97	105.01	111.55	100.21	220.29	106.16	123.77	102.46
6 月	127.97	105.01	111.47	100.13	219.19	105.63	123.83	102.51
7 月	127.97	105.01	111.08	99.78	219.19	105.63	123.83	102.51
8 月	129.87	106.22	111.46	100.13	219.19	105.63	123.83	102.51
9 月	130.82	106.44	111.23	99.92	219.19	105.63	123.77	102.51
10 月	134.35	107.90	112.16	100.75	219.19	105.63	123.65	102.51
11 月	134.35	107.90	111.97	100.58	219.19	105.63	123.65	102.51
12 月	134.35	107.90	111.08	99.78	219.19	105.63	123.65	102.51
民國 102 年	136.78	109.28	110.22	99.02	219.19	105.63	123.79	102.88
1 月	135.05	107.90	111.98	100.59	219.19	105.63	122.28	101.63
2 月	136.35	108.94	111.93	100.55	219.19	105.63	122.28	101.63
3 月	136.99	109.45	112.22	100.81	219.19	105.63	122.31	101.65
4 月	136.99	109.45	111.22	99.91	219.19	105.63	122.31	101.65
5 月	136.99	109.45	109.66	98.51	219.19	105.63	122.28	101.63
6 月	136.99	109.45	109.67	98.52	219.19	105.63	124.93	103.83
7 月	136.99	109.45	109.31	98.19	219.19	105.63	124.93	103.83
8 月	136.99	109.45	108.85	97.78	219.19	105.63	124.90	103.81
9 月	136.99	109.45	109.61	98.46	219.19	105.63	124.90	103.81
10 月	136.99	109.45	109.52	98.38	219.19	105.63	124.75	103.68
11 月	136.99	109.45	109.46	98.33	219.19	105.63	124.75	103.68
12 月	136.99	109.45	109.26	98.15	219.19	105.63	124.80	103.72
民國 103 年	136.99	109.45	109.69	98.54	217.92	105.02	126.56	105.19
1 月	136.99	109.45	109.59	98.45	219.19	105.63	124.83	103.75
2 月	136.99	109.45	109.88	98.71	219.19	105.63	124.83	103.75
3 月	136.99	109.45	110.05	98.86	218.82	105.45	125.67	104.45
4 月	136.99	109.45	109.18	98.08	218.82	105.45	125.66	104.44
5 月	136.99	109.45	109.24	98.13	218.82	105.45	125.75	104.51
6 月	136.99	109.45	109.39	98.27	218.82	105.45	128.68	106.95
7 月	136.99	109.45	109.18	98.08	218.82	105.45	128.71	106.97
8 月	136.99	109.45	110.10	98.90	218.82	105.45	128.71	106.97
9 月	136.99	109.45	110.03	98.84	218.82	105.45	128.71	106.97
10 月	136.99	109.45	109.93	98.75	218.16	105.13	125.77	104.53
11 月	136.99	109.45	109.85	98.68	215.35	103.78	125.77	104.53
12 月	136.99	109.45	109.87	98.70	211.39	101.87	125.66	104.44
民國 104 年								
1 月	136.99	109.45	109.68	98.53	211.39	101.87	129.03	107.24
2 月	136.99	109.45	108.09	97.10	211.39	101.87	129.09	107.29
3 月	136.99	109.45	107.92	96.95	210.62	101.50	129.10	107.30
4 月	136.99	109.45	108.58	97.54	199.35	96.07	129.07	107.27

Appendix 4 Chronology of Construction Cost Indices in Taipei(Cont.)

工資類 Wages		機具設備租金類 Equipment Rent		按工程性質別分類指數 Indices of Construction Cost by Engineering's Classification				Year and Month
				建築工程類 Building Construction		土木工程類 Civil Engineering Construction		
民國95年=100 2006=100	民國100年=100 2011=100	民國95年=100 2006=100	民國100年=100 2011=100	民國95年=100 2006=100	民國100年=100 2011=100	民國95年=100 2006=100	民國100年=100 2011=100	
104.58	99.36	102.41	98.51	120.35	105.03	125.80	100.82	2008
103.80	98.62	102.17	98.28	108.21	94.44	118.24	94.77	2009
103.57	98.40	102.23	98.34	110.95	96.83	121.83	97.64	2010
105.25	100.00	103.96	100.00	114.58	100.00	124.77	100.00	2011
109.09	103.65	104.83	100.83	115.16	100.51	125.71	100.75	2012
108.93	103.50	104.24	100.27	116.45	101.64	126.83	101.65	Apr.
109.16	103.72	105.10	101.09	116.72	101.87	127.61	102.27	May
109.16	103.72	105.36	101.34	115.89	101.15	126.84	101.65	June
109.16	103.72	105.28	101.27	115.35	100.68	126.34	101.25	July
109.16	103.72	105.24	101.23	115.34	100.67	126.19	101.13	Aug.
109.16	103.72	105.16	101.15	114.35	99.80	125.14	100.29	Sep.
109.24	103.80	105.13	101.12	113.56	99.11	124.22	99.55	Oct.
109.33	103.88	105.13	101.12	113.77	99.30	124.42	99.71	Nov.
109.41	103.96	105.13	101.12	113.94	99.45	124.63	99.88	Dec.
109.88	104.40	106.38	102.33	114.29	99.75	124.98	100.17	2013
109.73	104.26	105.22	101.21	114.66	100.07	125.17	100.32	Jan.
109.90	104.42	105.60	101.58	114.82	100.21	125.36	100.47	Feb.
109.89	104.41	105.77	101.74	114.99	100.36	125.49	100.58	Mar.
109.89	104.41	105.87	101.84	114.53	99.96	125.01	100.19	Apr.
109.89	104.41	105.95	101.91	113.92	99.42	124.51	99.79	May
109.89	104.41	106.28	102.23	113.71	99.24	124.48	99.77	June
109.89	104.41	106.28	102.23	113.64	99.18	124.46	99.75	July
109.89	104.41	106.95	102.88	113.93	99.43	124.67	99.92	Aug.
109.89	104.41	107.18	103.10	114.33	99.78	125.14	100.30	Sep.
109.89	104.41	107.18	103.10	114.28	99.74	125.13	100.29	Oct.
109.89	104.41	107.18	103.10	114.31	99.76	125.14	100.30	Nov.
109.89	104.41	107.12	103.04	114.40	99.84	125.24	100.38	Dec.
110.32	104.81	107.93	103.82	115.61	100.90	127.10	101.86	2014
109.89	104.41	107.34	103.25	114.73	100.13	125.73	100.77	Jan.
110.39	104.88	107.37	103.28	114.73	100.13	125.81	100.83	Feb.
110.39	104.88	107.46	103.37	114.97	100.34	126.11	101.07	Mar.
110.30	104.80	107.51	103.41	115.83	101.09	127.32	102.04	Apr.
110.26	104.76	107.73	103.63	115.93	101.18	127.40	102.11	May
110.26	104.76	107.73	103.63	116.21	101.42	127.75	102.39	June
110.26	104.76	107.98	103.87	116.28	101.48	127.86	102.48	July
110.26	104.76	108.12	104.00	116.49	101.67	128.10	102.67	Aug.
110.45	104.94	108.47	104.34	116.45	101.63	128.18	102.73	Sep.
110.45	104.94	108.47	104.34	115.65	100.93	127.50	102.19	Oct.
110.45	104.94	108.47	104.34	115.19	100.53	126.90	101.71	Nov.
110.45	104.94	108.47	104.34	114.87	100.25	126.49	101.38	Dec.
								2015
110.45	104.94	108.47	104.34	114.73	100.13	126.37	101.28	Jan.
110.45	104.94	108.47	104.34	113.97	99.47	125.63	100.69	Feb.
112.34	106.74	108.10	103.98	113.97	99.47	125.38	100.49	Mar.
112.34	106.74	108.10	103.98	113.85	99.36	124.93	100.13	Apr.

附錄5 臺北市營造工程物價總指數及年增率^①

基期：民國100年=100

年	1 月 Jan.		2 月 Feb.		3 月 Mar.		4 月 Apr.		5 月 May		6 月 June	
	指數 Index	年增率 %	指數 Index	年增率 %	指數 Index	年增率 %	指數 Index	年增率 %	指數 Index	年增率 %	指數 Index	年增率 %
民國 73 年	39.87	4.29	40.08	3.75	39.79	2.08	39.93	2.04	40.03	2.07	40.03	1.99
民國 74 年	40.33	1.15	40.33	0.62	40.30	1.28	40.30	0.93	39.99	-0.10	39.67	-0.90
民國 75 年	39.69	-1.59	39.69	-1.59	39.67	-1.56	40.08	-0.55	40.18	0.48	40.20	1.34
民國 76 年	40.32	1.59	40.38	1.74	40.60	2.34	40.60	1.30	40.57	0.97	40.39	0.47
民國 77 年	42.49	5.38	42.66	5.65	43.32	6.70	42.55	4.80	42.61	5.03	42.70	5.72
民國 78 年	45.88	7.98	46.14	8.16	47.50	9.65	48.05	12.93	48.63	14.13	48.43	13.42
民國 79 年	51.76	12.82	51.74	12.14	51.79	9.03	52.07	8.37	52.01	6.95	52.06	7.50
民國 80 年	56.00	8.19	56.21	8.64	56.04	8.21	56.07	7.68	55.96	7.59	55.64	6.88
民國 81 年	55.87	-0.23	56.33	0.21	58.73	4.80	59.35	5.85	59.40	6.15	59.63	7.17
民國 82 年	64.31	15.11	63.94	13.51	64.18	9.28	64.82	9.22	64.78	9.06	64.90	8.84
民國 83 年	63.72	-0.92	63.98	0.06	63.86	-0.50	63.84	-1.51	63.74	-1.61	63.42	-2.28
民國 84 年	63.88	0.25	64.34	0.56	64.65	1.24	65.06	1.91	64.93	1.87	65.20	2.81
民國 85 年	65.46	2.47	65.37	1.60	65.30	1.01	65.23	0.26	65.20	0.42	64.77	-0.66
民國 86 年	64.66	-1.22	64.65	-1.10	64.84	-0.70	65.26	0.05	65.32	0.18	65.27	0.77
民國 87 年	66.45	2.77	67.64	4.62	67.99	4.86	67.83	3.94	67.74	3.70	68.15	4.41
民國 88 年	66.57	0.18	66.81	-1.23	66.77	-1.79	66.74	-1.61	66.68	-1.56	66.47	-2.47
民國 89 年	66.18	-0.59	66.46	-0.52	66.56	-0.31	66.61	-0.19	66.57	-0.16	66.53	0.09
民國 90 年	65.40	-1.18	65.27	-1.79	65.20	-2.04	64.68	-2.90	64.36	-3.32	66.38	-0.23
民國 91 年	65.74	0.52	65.98	1.09	66.04	1.29	66.06	2.13	66.18	2.83	66.99	0.92
民國 92 年	67.82	3.16	68.98	4.55	69.44	5.15	69.16	4.69	68.15	2.98	68.20	1.81
民國 93 年	74.05	9.19	77.23	11.96	78.80	13.48	78.46	13.45	77.67	13.97	77.17	13.15
民國 94 年	78.51	6.02	79.26	2.63	79.60	1.02	79.51	1.34	78.94	1.64	77.94	1.00
民國 95 年	78.87	0.46	79.20	-0.08	80.03	0.54	81.53	2.54	85.05	7.74	85.03	9.10
民國 96 年	86.24	9.34	87.23	10.14	88.56	10.66	89.01	9.17	90.48	6.38	91.34	7.42
民國 97 年	96.20	11.55	97.78	12.09	101.31	14.40	105.03	18.00	106.74	17.97	109.58	19.97
民國 98 年	96.24	0.04	95.96	-1.86	94.81	-6.42	94.41	-10.11	93.92	-12.01	93.73	-14.46
民國 99 年	95.62	-0.64	95.90	-0.06	96.98	2.29	98.76	4.61	98.58	4.96	97.40	3.92
民國 100 年	99.08	3.62	99.52	3.77	100.23	3.35	100.08	1.34	99.91	1.35	99.97	2.64
民國 101 年	100.48	1.41	100.64	1.13	100.90	0.67	101.65	1.57	102.08	2.17	101.42	1.45
民國 102 年	100.23	-0.25	100.37	-0.27	100.50	-0.40	100.10	-1.52	99.63	-2.40	99.52	-1.87
民國 103 年	100.46	0.23	100.48	0.11	100.71	0.21	101.56	1.46	101.64	2.02	101.90	2.39
民國 104 年	100.69	0.23	100.06	-0.42	99.97	-0.73	99.75	-1.78				

附註：①年增率之年資料為與上年比較，月資料為與上年同月比較。

Appendix 5 Chronology of Construction Cost General Index with Annual Change Rates in Taipei^①

Base Period : 2011=100

7 月 July		8 月 Aug.		9 月 Sep.		10 月 Oct.		11 月 Nov.		12 月 Dec.		年 指 數 Yearly Index		Month Year
指數 Index	年增率 %	指數 Index	年增率 %	指數 Index	年增率 %	指數 Index	年增率 %	指數 Index	年增率 %	指數 Index	年增率 %	指數 Index	年增率 %	
40.05	0.70	40.23	1.21	40.18	1.54	40.18	1.03	40.21	1.11	40.33	1.13	40.08	1.91	1984
39.53	-1.30	39.47	-1.89	39.37	-2.02	39.36	-2.04	39.44	-1.91	39.64	-1.71	39.81	-0.67	1985
40.18	1.64	39.97	1.27	40.08	1.80	40.38	2.59	40.54	2.79	40.54	2.27	40.11	0.75	1986
41.78	3.98	41.94	4.93	41.70	4.04	43.17	6.91	43.14	6.41	42.94	5.92	41.46	3.37	1987
43.20	3.40	43.53	3.79	43.52	4.36	45.20	4.70	46.10	6.86	45.96	7.03	43.65	5.28	1988
49.30	14.12	50.33	15.62	50.85	16.84	50.91	12.63	51.13	10.91	51.74	12.58	49.07	12.42	1989
51.69	4.85	55.16	9.60	55.46	9.07	55.81	9.62	55.93	9.39	55.87	7.98	53.44	8.91	1990
55.82	7.99	55.63	0.85	55.66	0.36	55.71	-0.18	55.98	0.09	55.86	-0.02	55.88	4.57	1991
61.33	9.87	61.18	9.98	61.68	10.82	61.80	10.93	61.91	10.59	63.81	14.23	60.08	7.52	1992
64.38	4.97	64.48	5.39	64.48	4.54	64.38	4.17	64.28	3.83	64.07	0.41	64.42	7.22	1993
63.14	-1.93	63.32	-1.80	63.33	-1.78	63.53	-1.32	63.32	-1.49	63.14	-1.45	63.53	-1.38	1994
65.25	3.34	65.54	3.51	65.61	3.60	65.61	3.27	65.66	3.70	65.61	3.91	65.12	2.50	1995
64.72	-0.81	64.70	-1.28	64.79	-1.25	64.74	-1.33	64.57	-1.66	64.71	-1.37	64.97	-0.23	1996
65.01	0.45	64.26	-0.68	64.18	-0.94	64.88	0.22	65.05	0.74	65.34	0.97	64.90	-0.11	1997
68.44	5.28	68.41	6.46	68.15	6.19	67.91	4.67	67.52	3.80	66.99	2.53	67.77	4.42	1998
66.56	-2.75	66.45	-2.87	66.43	-2.52	66.68	-1.81	66.49	-1.53	66.22	-1.15	66.57	-1.77	1999
66.34	-0.33	65.96	-0.74	65.58	-1.28	65.70	-1.47	65.70	-1.19	65.55	-1.01	66.15	-0.63	2000
66.78	0.66	66.57	0.92	65.47	-0.17	65.49	-0.32	65.46	-0.37	65.44	-0.17	65.55	-0.91	2001
66.93	0.22	66.78	0.32	66.37	1.37	66.31	1.25	66.58	1.71	66.96	2.32	66.42	1.33	2002
68.96	3.03	69.32	3.80	69.46	4.66	69.65	5.04	69.83	4.88	71.16	6.27	69.17	4.14	2003
79.00	14.56	79.51	14.70	79.40	14.31	80.04	14.92	79.30	13.56	79.00	11.02	78.30	13.20	2004
78.01	-1.25	78.27	-1.56	78.91	-0.62	79.15	-1.11	78.96	-0.43	78.87	-0.16	78.83	0.68	2005
85.06	9.04	84.78	8.32	85.14	7.90	85.78	8.38	86.08	9.02	85.92	8.94	83.54	5.97	2006
90.98	6.96	90.63	6.90	91.41	7.36	92.46	7.79	92.50	7.46	94.01	9.42	90.40	8.21	2007
109.62	20.49	107.35	18.45	104.92	14.78	101.26	9.52	97.68	5.60	96.47	2.62	102.83	13.75	2008
93.82	-14.41	94.47	-12.00	94.79	-9.65	94.24	-6.93	94.21	-3.55	94.79	-1.74	94.62	-7.98	2009
97.16	3.56	97.28	2.97	97.11	2.45	97.03	2.96	97.39	3.38	97.90	3.28	97.26	2.79	2010
99.92	2.84	100.17	2.97	100.22	3.20	100.74	3.82	99.98	2.66	100.23	2.38	100.00	2.82	2011
100.99	1.07	100.92	0.75	100.07	-0.15	99.35	-1.38	99.52	-0.46	99.68	-0.55	100.64	0.64	2012
99.48	-1.50	99.69	-1.22	100.06	-0.01	100.03	0.68	100.05	0.53	100.13	0.45	99.98	-0.66	2013
101.97	2.50	102.17	2.49	102.17	2.11	101.54	1.51	101.11	1.06	100.80	0.67	101.38	1.40	2014
														2015

Note : ①The changes of yearly index are compiled with the comparison of previous year's index, while these of monthly index are compiled with the comparison of the index for the same month of previous year.

消費物價要聞

▲4/1 經濟日報

今天起，電價有感降價，包括工業、商業用電和民生用電同享降價，各類別用電之間降幅差距很小，平均降幅為 7.34%。調降後，民生用電每度 2.7790 元，工業用電每度為 2.7235 元，商業用電則為 3.5741 元。本次電價調降以工業用戶受惠最大，由於工業用電占比達五成五，預估年省電費約 250 億元；其餘商業、住宅用電也約近百億元。若以台電預估今年全年的售電量 2,095 億度計，全國一年省下的電費高達約 480 億元。

▲4/16 中央社

依據畜牧處市場調查，4 月中旬各部位豬肉的上價，里肌肉每公斤 196 元，跟 4 月初一樣；梅花肉每公斤 204 元，比 4 月初跌 2 元；五花肉每公斤 200 元，比 4 月初跌 1 元；後腿肉每公斤 158 元，跟 4 月初一樣；前腿肉每公斤 163 元，比 4 月初跌 1 元。畜牧處分析，攤商的成本，購入豬肉的價格占 6 成，其他 4 成是營運支出，推算全國毛豬市場交易均價約跌 3 成，之前零售價已降 2 成，還有 1 成的調降空間。

▲4/17 華視

食藥署第二波清查藥廠作業，再揪出不法大廠，藥安問題又再度正視，其中健保給付過低向來是外界矛頭，但健保署去年藥價支出超出額度 82.1 億元，因此今年四月起，再度調降 6,821 項用藥給付，常用的三高用藥也榜上有名，民間監督健保聯盟發言人滕西華也認為，健保給付用藥一千多種低於 1 元，在藥價被砍，又要給醫院賺價差下，藥商就可能從原料省起，醫院則可能會要求醫師改開便宜藥，倒楣的是病人。

▲4/26 中廣新聞網

中油宣布，從 4/27 凌晨零點起調漲汽油價格每公升 3 角、柴油每公升 4 角，調整後的參考零售價格分別為 92 無鉛汽油每公升 25.5 元、95 無鉛汽油每公升 27.0 元、98 無鉛汽油每公升 29.0 元、超級柴油每公升 23.6 元。實際零售價格以各營業點公告為準。中油公司指出，近期受到美國境內運轉原油鑽井機數下降，以及沙烏地阿拉伯對葉門什葉派叛軍進行空襲導致中東情勢緊張等因素的影響，國際油價呈現上揚，依照浮動油價公式計算，因此調漲汽油每公升 3 角，柴油每公升 4 角。