

臺北市物價統計月報

PRICE STATISTICS MONTHLY
TAIPEI CITY
REPUBLIC OF CHINA

中華民國 105 年 12 月

December 2016



臺北市政府主計處編製

DEPARTMENT OF BUDGET, ACCOUNTING AND STATISTICS
TAIPEI CITY GOVERNMENT
REPUBLIC OF CHINA

中華民國 106 年 1 月出版

平等新城市
性別無歧視

凡 例

- 一、物價調查之目的為反映商品及勞務價格水準之變動情形，以彙編物價指數，供各界及政府參考。
- 二、臺北市現編之物價指數主要有消費者物價指數及營造工程物價指數 2 種，其用途除可供政府施政之參考外，亦可供衡量通貨膨脹、平減時間數列、調整稅負、調整薪資、合約價款及工程款之用。
- 三、臺北市消費者物價指數，原以民國 51 年至 53 年平均為基期，採用 52 年臺北市家庭收支調查資料為權數，查價項目計 215 項。由於我國經濟成長甚為快速，國民生活水準逐漸提高，為使本指數能接近社會經濟結構與消費型態，奉准修訂指數編製辦法，先後改編過 10 次，權數均採與基期同年之本市家庭消費結構訂定，目前除編總指數外，另編 7 大分類，40 中分類指數。物價資料均由本處直接派調查員親赴零售廠商調查實際成交價格，調查期為每旬之 2、5、8 日，全月分組各查 3 次共調查 9 次，改編內容如下：
 - (一)第 1 次改編於 61 年 12 月，係改以 55 年為基期，查價項目 298 項。
 - (二)第 2 次改編於 64 年 1 月，以 60 年為基期，查價項目 375 項。
 - (三)第 3 次改編於 67 年 1 月，以 65 年為基期，調查生活日常用品增為 385 項。
 - (四)第 4 次改編於 72 年 7 月，以 70 年為基期，查價物品及勞務共 443 項。
 - (五)第 5 次改編於 77 年 7 月，以 75 年為基期，選定代表商品及家庭勞務計 441 項。
 - (六)第 6 次改編於 81 年 11 月，以 80 年為基期，查價商品及家庭勞務採「項目群」觀念，將家庭收支記帳與訪問調查科目依商品性質、用途及消費值大小歸併成 386 項目群，每一項目群針對不同性質、不同廠牌規格之產品分 3 組調查。
 - (七)第 7 次改編於 87 年 1 月，以 85 年為基期，查價商品及家庭勞務擴增為 395 項目群。
 - (八)第 8 次改編於 92 年 1 月，以 90 年為基期，查價商品及家庭勞務計為 389 項目群。
 - (九)第 9 次改編於 97 年 1 月，以 95 年為基期，查價商品計為 424 項目群。
 - (十)第 10 次改編於 102 年 1 月(即現編指數)，以 100 年為基期，查價商品計為 370 項目群。另為使消費者物價指數更貼近民眾感受，增編消費者物價指數按購買頻度別及所得層級別分類。
- 四、臺北市營造工程物價指數，原以民國 70 年為基期，為遵照統一指數基期之規定修訂指數編製辦法，先後改編過 5 次，前四次均採臺灣地區權數，第 5 次使用北部地區權數，目前指數編算係用價比基期值加權算術平均式編算基本分類指數，又為便於分析研究，提高指數用途，除總指數外，另依據基期年臺北市營造工程中材料與勞務 2 大分類分別使用各種材料及勞務分配值為權數，增編建築工程與土木工程類複分類指數。查訪物價之採計方式，材料類係以批發價格為準，勞務類則採用營造業實際支付之勞務價格，調查期為每旬之 4、14、24 日，全月計調查 3 次，以其平均價格作為編算依據，改編內容如下：
 - (一)第 1 次改編於 77 年 7 月，係以 75 年為基期，選定查價項目 16 項。
 - (二)第 2~4 次分別改編於 87 年、92 年及 97 年之 1 月，係以 85 年、90 年及

95 年為基期，選定查價項目各為 103、106 及 108 項，並依權重選取項目增加查價點，實際查價項目分別為 204、259 及 293 項。

(三)第 5 次改編於 102 年 1 月(即現編指數)，係以 100 年為基期，選定查價項目共 115 項，並依權重選取項目增加查價點，實際查價項目計 368 項。

五、臺北市於民國 56 年 7 月奉令改制為院轄市時，曾與臺灣省政府主計處合編「臺灣地區躉售物價指數」一種。嗣於 60 年 1 月奉令改由行政院主計總處(原行政院主計處)編布，法定為國家標準指數之一，並按月刊載於「中華民國臺灣地區物價統計月報」，如有參考需要，請逕向行政院主計總處綜合統計處索閱。

六、本月報所載近三個月內資料均可能修正。

七、本月報所用符號代表意義如下：

「—」：無數值

「Ⓡ」：修正數

「...」：數值不明或尚未產生

「0」：數值不及半單位

八、本月報創刊於中華民國 57 年 1 月，自 92 年 1 月起可透過網際網路查詢本月報全書資料，請逕至下列網址參考運用：

<http://dbas.gov.taipei/ct.asp?xItem=44547534&CtNode=6154&mp=120001>。

EXPLANATORY NOTE

- I. The purpose of price survey is to reflect the change of goods and services and to compile price indices for the reference of governments and the public.
- II. Now there are two main types of price indices compiled in Taipei: consumer price index and construction cost index. They are used as reference not only for government administration but also for, measure of inflation, deflation, and adjustment of taxes, wages, contract payments.
- III. Originally the Consumer Price Indices in Taipei were compiled by [using the average of 1962 to 1964 as the base period](#), and the data of the Family Income and Expenditure Survey in Taipei from 1963 as weights. And there were 215 priced commodity items in the index system. For the rapid economic development and the enhancement of living standard in Taiwan, have this index system closely reflect the social economic structure and consumption patterns, the methods for compiling this index have been revised for nine times, and the data of the Family Income and Expenditure Survey in Taipei for respective base period were used as the weights. Except for the general index, there are indices for seven major groups and 39 subgroups. The price data have been directly obtained by interviewing retailers with the actual prices for transactions. The surveys are conducted on the 2nd, 5th, and 8th day in a period of every ten days, and a total of nine times for a month. The revision processes are described as following:
 - a. [The first revision was made in December 1972](#), where the year 1966 was used as the base period. The priced commodities of 298 items were contained in the index system.
 - b. [The second revision took place in January 1975](#), where the year 1971 was used as the base period. The priced commodities of 375 items were contained in the index system.
 - c. [The third revision was carried out in January 1978](#), where the year 1976 was used as the base period. The priced commodities of 385 items were contained in the index system.
 - d. [The fourth revision was made in July 1983](#), where the year 1981 was used as the base period. The priced commodities and services contained 443 items in the index system.
 - e. [The fifth revision was carried out in July 1988](#), where the year 1986 was used as the base period. The priced commodities and services contained 441 items in the index system.
 - f. [The sixth revision was made in November 1992](#), where the year 1991 was used as the base period. The 386 groups of commodities and services were contained in the index system. Three items different in natures, brands and specifications were included in each group.
 - g. [The seventh revision was made in January 1998](#), where the year 1996 was used as the base period. The 395 groups of commodities and services were contained in the index system.
 - h. [The eighth revision was made in January 2003](#), where the year 2001 was used as the base period. The 389 groups of commodities and services were contained in the index system.
 - i. [The ninth revision was made in January 2008](#), where the year 2006 was used as the base period. The 424 groups of commodities were contained in the index system.
 - j. [The tenth revision was made in January 2013 \(the index currently in effect\)](#), where the year 2011 was used as the base period. The 370 groups of commodities were contained in the index system. Having the figures of Consumer Price Indices close to people's impressions of prices fluctuation, the following two tables are added: "Consumer Price Indices by Purchase Frequency" and "Consumer Price Indices for Households in Different Disposable Income Groups".
- IV. The Construction Cost Indices in Taipei were compiled with the data for 1981 as the original base period. Five revisions have been made for the requirement of unifying the base period for all indices with the use of Taiwan-area weights for first four revisions and that of northern region weights for the last. And the allocated values on materials and labor affairs within the construction projects for the respective base period were used as the weights. The index is compiled by using the weighed arithmetic mean of the price values for respective base period. Except for the general index, indices on construction and civil work projects are added to facilitate users for relevant research. These indices are compiled by the

allocation values on the materials and labor affairs projects in the base year. Besides, the prices of materials and labor costs are majorly the wholesale prices and the actual payment for those working in the construction industry respectively. The surveys are conducted 3 times for a month. Each month is averagely divides into 3 periods with 10 days for a period and the surveys are conducted on the 4th, 14th, and 24th day in each period. The average prices of the obtained are used for compiling the associated indices. The revision processes are described as following:

- a. **The first revision was made in July 1988**, where the year 1986 was used as the base period. The priced commodities of 16 items contained in the index system.
- b. **The second to fourth revisions were made in January for 1998, 2003, and 2008**, where the year 1996, 2001 and 2006 were respectively used as the base period. There were associated priced commodities of 103, 106 and 108 items. After increasing the priced commodity items by sorting weights, the total of 204, 259 and 293 items actually included in the index respectively.
- c. **The fifth revision was made in January 2013 (the index currently in effect)**, where the year 2011 was used as the base period. The priced commodities of 115 items contained in the index system. After increasing the priced commodity items by sorting weights, the total of 368 items were actually included in the index.

V. When transforming into a municipality directly under the jurisdiction of the Executive Yuan in July 1967, the Department of Budget, Accounting and Statistics of Taipei City Government (DBAS) jointly compiled and published the “Indices of Wholesale Price in Taiwan Area” with the Department of Budget, Accounting and Statistics of the Taiwan Provincial Government. In January 1971, the Directorate-General of Budget, Accounting and Statistics, Executive Yuan took over the compilation and promulgation of the indices, legally positioned it as national standard indicator, and published “Price Statistics Monthly in Taiwan Area of the Republic of China”. For further information, please contact the Department of Statistics, Directorate General of Budget, Accounting and Statistics, Executive Yuan.

VI. All data are subject to revision 3 months after original publication.

VII. The symbols used in this periodical are described as follows:

「—」: none

「」: revised figure

「...」: not yet available

「0」: figure less than half of a unit

VIII. This monthly bulletin has been published since January 1968 and all the information contained in this monthly bulletin has been posted on the DBAS' website (<http://dbas.gov.taipei/ct.asp?xItem=44547534&CtNode=6154&mp=120001>) since January 2003.

目次

CONTENTS

臺北市物價指數變動分析	2
-------------------	---

統計表

表 1. 臺北市消費者物價指數	20
表 2. 臺北市消費者物價指數—基本分類	24
表 3. 臺北市消費者物價指數— 商品性質別分類	32
表 4. 臺北市消費者物價指數—特殊分類	34
表 5. 臺北市消費者物價指數— 購買頻度別分類	35
表 6. 臺北市所得層級別消費者物價指數	36
表 7. 臺北市金融行情	39
表 8. 臺北市營造工程物價指數	40
表 9. 臺北市建築工程物價指數	42
表 10. 臺北市土木工程物價指數	44

附錄

1. 臺北市消費者物價指數銜接表	48
2. 臺北市消費者物價總指數及年增率	52
3. 臺北市房租指數及年增率	54
4. 臺北市營造工程物價指數銜接表	56
5. 臺北市營造工程物價總指數及年增率	60
6. 消費物價要聞	62

Analysis for the Changes of Price Indices In Taipei	2
--	---

Statistical Tables

Table 1. Consumer Price Indices in Taipei..	20
Table 2. Consumer Price Indices in Taipei— by Basic Group	24
Table 3. Consumer Price Indices in Taipei— by Commodity and Service Group	32
Table 4. Consumer Price Indices in Taipei— by Special Group	34
Table 5. Consumer Price Indices in Taipei — by Purchase Frequency Group	35
Table 6. Consumer Price Indices for Households in Different Disposable Income Groups in Taipei.....	36
Table 7. Monetary Quotations in Taipei	39
Table 8. Construction Cost Indices in Taipei	40
Table 9. Building Construction Cost Indices in Taipei	42
Table 10. Civil Engineering Construction Cost Indices in Taipei	44

Appendix

1. Chronology of Consumer Price Indices in Taipei	48
2. Chronology of Consumer Price General Index with Annual Change Rates in Taipei	52
3. Chronology of Residence Rent Index with Annual Change Rates in Taipei	54
4. Chronology of Construction Cost Indices in Taipei	56
5. Chronology of Construction Cost General Index with Annual Change Rates in Taipei	60
6. Consumer Price News in Brief	62

105年12月臺北市物價指數變動分析

壹、消費者物價指數

105年12月份臺北市消費者物價總指數為105.75(基期民國100年=100)，較上月(105年11月)下跌0.95%，較上年同月(104年12月)上漲1.55%；1至12月平均則較上年同期上漲1.27%。

一、按基本分類分析

(一)與上月比較：總指數下跌0.95%，主因季節性蔬菜進入盛產期，供量充足，指數下跌29.15%所致，暨成衣下跌3.59%，家庭用品下跌1.34%，另油料費上漲5.66%，水果上漲2.28%，房租上漲0.26%，交互影響所致。7大類指數變動茲分述如下：

1.食物類下跌3.59%：18項中分類上漲7項，下跌11項。

(1)上漲者：主因水果產地受連續風災影響，產能恢復不及，量少價揚，指數上漲2.28%，另肉類受天氣炎熱影響，致供量減少，指數上漲1.41%；其他如外食費、其他食品、調理食品、加工蔬菜、肉類製品，指數均呈現上漲趨勢。

(2)下跌者：主因本月適逢秋冬季節性及大宗蔬菜進入盛產採收期，供量充足，指數下跌29.15%，另非酒精性飲料及材料、乳類、蛋類、加工水產品、穀類及其製品、調味品、食用油、水產品、酒、加工水果，指數均呈現下跌趨勢。

2.衣著類下跌2.99%：主因部分成衣業者推出年終折扣活動，優惠幅度增加所致。

3.居住類上漲0.09%：雖部分家庭用品特價促銷，惟部分房租換約調漲租、押金，漲跌互抵後所致。

4.交通及通訊類上漲0.76%：主因國際原油價格上漲，國內業者調漲油料費所致。

5.醫藥保健類下跌0.08%：主因部分藥品及保健食品與醫療保健器材價格優惠增加所致。

6.教養娛樂類上漲0.41%：主因時值聖誕節與元旦連假，國內、外旅遊需求增加，業者順勢提高旅遊費用所致。

7.雜項類上漲0.17%：主因部分美容及衛生用品優惠減少，價格上揚所致。

(二)與上年同月比較：總指數上漲1.55%，主因係蔬菜受天候影響，供量較上年同期短少，指數上漲17.02%所致，暨水果上漲12.25%，房租上漲1.13%，另水電燃氣下跌6.70%，交互影響所致。7大類指數變動茲分述如下：

- 1.食物類上漲 4.06%：18 項中分類上漲 14 項，下跌 4 項。
 - (1)上漲者：主因當季蔬果受今年氣候不穩影響，供量較上年同期減少，指數分別上漲 17.02%及 12.25%；其他如外食費、水產品、肉類、加工蔬菜、乳類、調理食品、其他食品、食用油、非酒精性飲料及材料、調味品、加工水果、穀類及其製品，指數均呈現上漲趨勢。
 - (2)下跌者：主因蛋類供量較上年同期充裕，指數下跌 9.23%，另酒、加工水產品、肉類製品，指數均呈現下跌趨勢。
 - 2.衣著類上漲 2.28%：主因部分成衣與衣著服務及配件優惠較去年減少所致。
 - 3.居住類上漲 0.32%：雖家庭用電及天然瓦斯調降，惟部分房東調漲房租，漲跌互抵後所致。
 - 4.交通及通訊類上漲 1.94%：主因油品受國際原油價格影響，漲多跌少，價格較上年為高所致。
 - 5.醫藥保健類上漲 0.33%：主因病房自付額於今年陸續調漲所致。
 - 6.教養娛樂類下跌 0.07%：主因旅館住宿費相較上年為低，加以電腦產品隨科技日新月異，價格持續下探所致。
 - 7.雜項類上漲 0.88%：主因分理容業者因營運費用提高，調漲理容服務費與部分美容及衛生用品優惠幅度較上年同期減少所致。
- (三) 105年1至12月平均與上年同期比較：總指數上漲1.27%，其中食物類上漲4.75%；雜項類上漲1.32%；醫藥保健類上漲0.22%；居住類上漲0.13%；交通及通訊類下跌0.91%；衣著類下跌0.39%；教養娛樂類則持平。

臺北市消費者物價基本分類指數

基期：民國100年=100

類 別	權數 (千分比)	105年12 月指數	105年11 月指數 Ⓔ	105年12月指數與各期比較				105年1至12月 累計平均 指數與上年同 期比較 (%)
				與上月 比較 (%)	對總指數 影響 (百分點)	與上年 同月比較 (%)	對總指數 影響 (百分點)	
總指數	1000.00	105.75	106.76	-0.95	-0.95	1.55	1.55	1.27
食物類	241.08	119.81	124.27	-3.59	-1.01	4.06	1.09	4.75
衣著類	39.13	106.10	109.37	-2.99	-0.12	2.28	0.09	-0.39
居住類	311.09	102.32	102.23	0.09	0.03	0.32	0.10	0.13
交通及通訊類	126.07	95.21	94.49	0.76	0.08	1.94	0.22	-0.91
醫藥保健類	47.01	102.91	102.99	-0.08	-0.00	0.33	0.01	0.22
教養娛樂類	174.16	100.31	99.90	0.41	0.06	-0.07	-0.01	0.00
雜項類	61.47	104.92	104.74	0.17	0.01	0.88	0.05	1.32

二、按商品性質別分析

本月商品類指數為 106.30，較上月下跌 2.74%，較上年同月上漲 2.94%。另服務類指數為 105.30，較上月上漲 0.18%，較上年同月上漲 0.73%。

三、按特殊分類分析

本月扣除蔬菜水果後總指數為 103.71，較上月上漲 0.10 %，較上年同月上漲 0.91 %，若再剔除能源後之總指數(即核心物價)為 105.03，較上月下跌 0.03 %，較上年同月上漲 0.90 %。

臺北市消費者物價商品性質別及特殊分類指數

基期：民國100年=100

類別	權數 (千分比)	105年12 月指數	105年11 月指數 ①	105年12月指數與各期比較				105年1至12月 累計平均 指數與上年同 期比較 (%)
				與上月 比較 (%)	對總指數 影響 (百分點)	與上年 同月比較 (%)	對總指數 影響 (百分點)	
總指數	1000.00	105.75	106.76	-0.95	-0.95	1.55	1.55	1.27
商品類	379.17	106.30	109.29	-2.74	-1.06	2.94	1.10	2.26
服務類	620.83	105.30	105.11	0.18	0.11	0.73	0.45	0.68
總指數(不含蔬菜水果)	965.53	103.71	103.61	0.10	0.09	0.91	0.87	0.36
總指數(不含蔬果及能源)	913.56	105.03	105.06	-0.03	-0.03	0.90	0.83	0.75

四、按購買頻度別分析

- (一) 每月至少購買 1 次：本月指數為 111.39，較上月下跌 2.12%，係甘藍菜(高麗菜)、蘿蔔、番茄跌幅較大影響，若與上年同月比較，則上漲 4.31%。
- (二) 每季(不含每月)至少購買 1 次：本月指數為 106.24，較上月下跌 2.69%，係包心白菜、白花椰菜、玉米跌幅較大影響，若與上年同月比較，則上漲 0.52%。
- (三) 每半年(不含每季)至少購買 1 次：本月指數為 107.26，較上月下跌 0.73%，係女上衣、女褲(裙)、鮮花跌幅較大影響，若與上年同月比較，則上漲 1.50%。
- (四) 每年(不含每半年)至少購買 1 次：本月指數為 104.05，較上月下跌 0.29%，係女外套、男外套、皮包及行李箱跌幅較大影響，若與上年同月比較，則上漲 0.59%。
- (五) 1 年以上購買 1 次：本月指數為 99.90，較上月上漲 0.11%，係國外旅遊團費、電腦、機票漲幅較大影響，若與上年同月比較，則下跌 0.03%。

臺北市消費者物價購買頻度別指數

基期：民國100年=100

類 別	權數 (千分比)	105年12 月指數	105年11 月指數 Ⓔ	105年12月指數與各期比較				105年1至12月 累計平均 指數與上年同 期比較 (%)
				與上月 比較 (%)	對總指數 影響 (百分點)	與上年 同月比較 (%)	對總指數 影響 (百分點)	
總指數	1000.00	105.75	106.76	-0.95	-0.95	1.55	1.55	1.27
每月至少購買1次	228.11	111.39	113.80	-2.12	-0.52	4.31	1.01	2.69
每季(購買頻率不含每月)至少購買1次	145.28	106.24	109.18	-2.69	-0.40	0.52	0.08	2.07
每半年(購買頻率不含每季)至少購買1次	102.35	107.26	108.05	-0.73	-0.08	1.50	0.16	1.17
每年(購買頻率不含每半年)至少購買1次	122.62	104.05	104.35	-0.29	-0.03	0.59	0.07	0.02
1年以上購買1次	192.22	99.90	99.79	0.11	0.02	-0.03	-0.01	0.27

五、按查價項目分析

- (一) 與上月比較：在 370 個項目群中，上漲者 101 項(占 CPI 權重 46.99%)，加權平均漲幅為 1.27%，其中漲幅影響總指數較顯著項目為香蕉、櫻桃、棗子等，下跌者 148 項(權重 18.14%)，加權平均跌幅為 4.85%，其中跌幅影響總指數較顯著項目為包心白菜、甘藍菜(高麗菜)、蘿蔔等。
- (二) 與上年同月比較：在 370 個項目群中，上漲者 211 項(占 CPI 權重 63.80%)，加權平均漲幅為 3.40%，其中漲幅影響總指數較顯著項目為番茄、甘藍菜(高麗菜)、小番茄等，下跌者 99 項(占 CPI 權重 22.03%)，加權平均跌幅為 3.03%，其中跌幅影響總指數較顯著項目為薑、桶裝瓦斯、雞蛋等。

臺北市消費者物價漲跌幅—影響總指數較顯著之項目

105年12月

基期：民國100年=100

漲跌類別	與上月比較			與上年同月比較		
	項目	權數 ‰	漲跌幅 %	項目	權數 ‰	漲跌幅 %
上 漲 者	香蕉	0.71	31.86	番茄 ①	0.45	54.74
	櫻桃	0.49	22.41	甘藍菜(高麗菜)	2.21	33.85
	棗子	1.17	9.99	小番茄	1.09	33.14
	保養品	6.15	7.30	95無鉛汽油	17.97	15.63
	95無鉛汽油	17.97	5.81	家庭用水	3.53	12.42
	熟食肉類	1.93	5.02	鮮奶	4.77	10.18
	雞肉	7.33	2.94	豬肉	9.84	3.23
	國外旅遊團費	27.01	1.71	中式麵食	15.79	2.76
	電腦	20.78	1.15	中式米食	30.10	1.59
	住宅租金	230.73	0.26	住宅租金	230.73	1.14
下 跌 者	包心白菜	1.07	-48.79	薑	0.41	-19.27
	甘藍菜(高麗菜)	2.21	-45.44	桶裝瓦斯	1.76	-12.42
	蘿蔔	0.58	-43.48	雞蛋	1.52	-10.52
	玉米	0.53	-37.54	行動電話	2.78	-10.36
	敏豆	0.37	-33.64	家庭用電	17.78	-9.65
	白花椰菜	0.80	-33.43	天然瓦斯	6.79	-8.55
	蔥	0.42	-27.83	床(床墊)	2.07	-8.48
	番茄	0.45	-18.82	旅館住宿費	6.31	-3.59
	床(床墊)	2.07	-13.41	行動電話費	12.40	-2.28
	女外套	2.30	-10.62	電腦	20.78	-1.38

說明：①受風災接連侵襲影響，供量較少，價格上揚。

貳、所得層級別消費者物價指數

本月低、中及高所得家庭 CPI 總指數均較上月下跌，變動情形茲分述如下：

- 一、低所得家庭 CPI 總指數為 106.88，較上月下跌 1.32%，係甘藍菜(高麗菜)、包心白菜、蘿蔔跌幅較大影響所致，若與上年同月比較，則上漲 1.68%。
- 二、中所得家庭 CPI 總指數為 105.90，較上月下跌 0.95%，係甘藍菜(高麗菜)、包心白菜、蘿蔔跌幅較大影響所致，若與上年同月比較，則上漲 1.58%。
- 三、高所得家庭 CPI 總指數為 105.35，較上月下跌 0.67%，係甘藍菜(高麗菜)、包心白菜、床(床墊)跌幅較大影響所致，若與上年同月比較，則上漲 1.34%。

臺北市所得層級別消費者物價指數變動分析

(1)可支配所得最低20%家庭

基期：民國100年=100

類別	權數 (千分比)	105年12月 指數	105年11月 指數 ①	105年12月指數與各期比較				105年1至12月 累計平均 指數與上年同 期比較 (%)
				與上月 比較 (%)	對總指數 影響 (百分點)	與上年 同月比較 (%)	對總指數 影響 (百分點)	
總指數	1000.00	106.88	108.31	-1.32	-1.32	1.68	1.68	1.54
食物類	279.89	120.14	125.46	-4.24	-1.38	4.23	1.31	4.97
衣著類	28.47	104.75	107.72	-2.76	-0.08	2.12	0.06	-0.30
居住類	424.30	102.60	102.42	0.18	0.07	0.42	0.17	0.14
交通及通訊類	92.00	95.31	94.67	0.68	0.05	1.63	0.13	-0.72
醫藥保健類	48.83	102.85	102.93	-0.08	-0.00	0.20	0.01	0.08
教養娛樂類	87.47	98.39	98.31	0.08	0.01	-0.29	-0.02	-0.23
雜項類	39.04	106.20	105.90	0.28	0.01	0.62	0.02	1.20

(2)可支配所得中間60%家庭

基期：民國100年=100

類別	權數 (千分比)	105年12月 指數	105年11月 指數 ①	105年12月指數與各期比較				105年1至12月 累計平均 指數與上年同 期比較 (%)
				與上月 比較 (%)	對總指數 影響 (百分點)	與上年 同月比較 (%)	對總指數 影響 (百分點)	
總指數	1000.00	105.90	106.92	-0.95	-0.95	1.58	1.58	1.28
食物類	251.59	119.66	124.03	-3.52	-1.03	4.03	1.12	4.65
衣著類	36.50	105.35	108.33	-2.75	-0.10	2.15	0.08	-0.40
居住類	307.40	102.18	102.08	0.10	0.03	0.29	0.09	0.09
交通及通訊類	125.56	95.19	94.46	0.77	0.08	2.01	0.23	-0.89
醫藥保健類	45.57	103.47	103.56	-0.09	-0.00	0.31	0.01	0.22
教養娛樂類	176.57	100.25	99.88	0.37	0.06	-0.08	-0.01	-0.05
雜項類	56.82	105.79	105.63	0.15	0.01	1.09	0.06	1.29

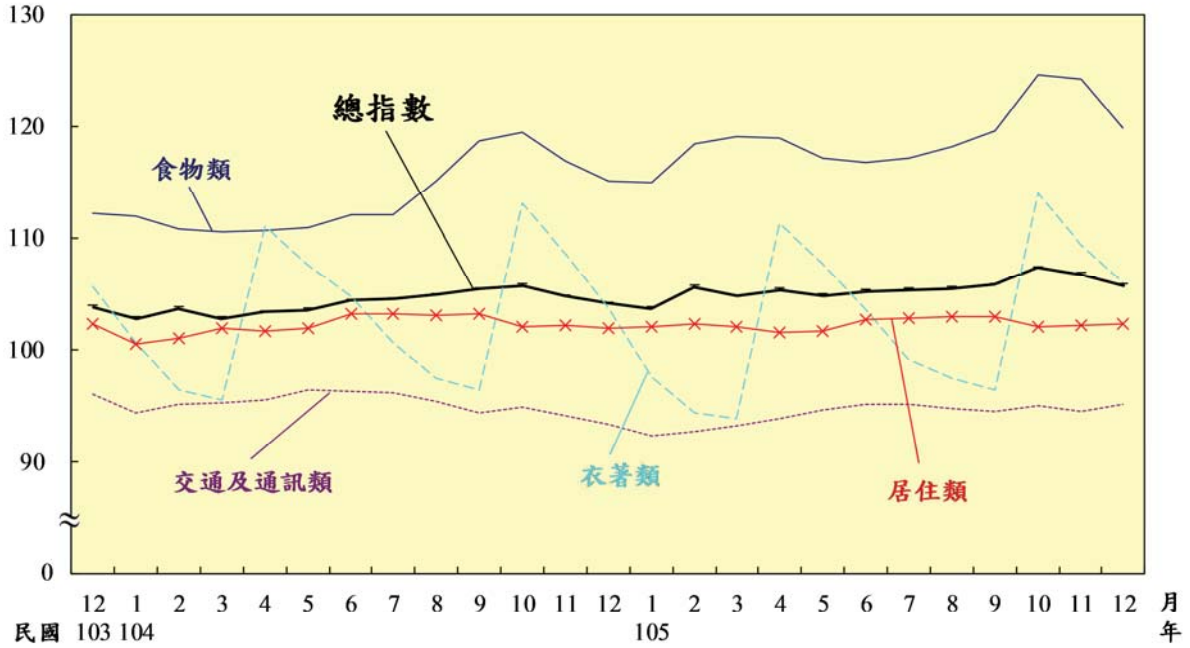
(3)可支配所得最高20%家庭

基期：民國100年=100

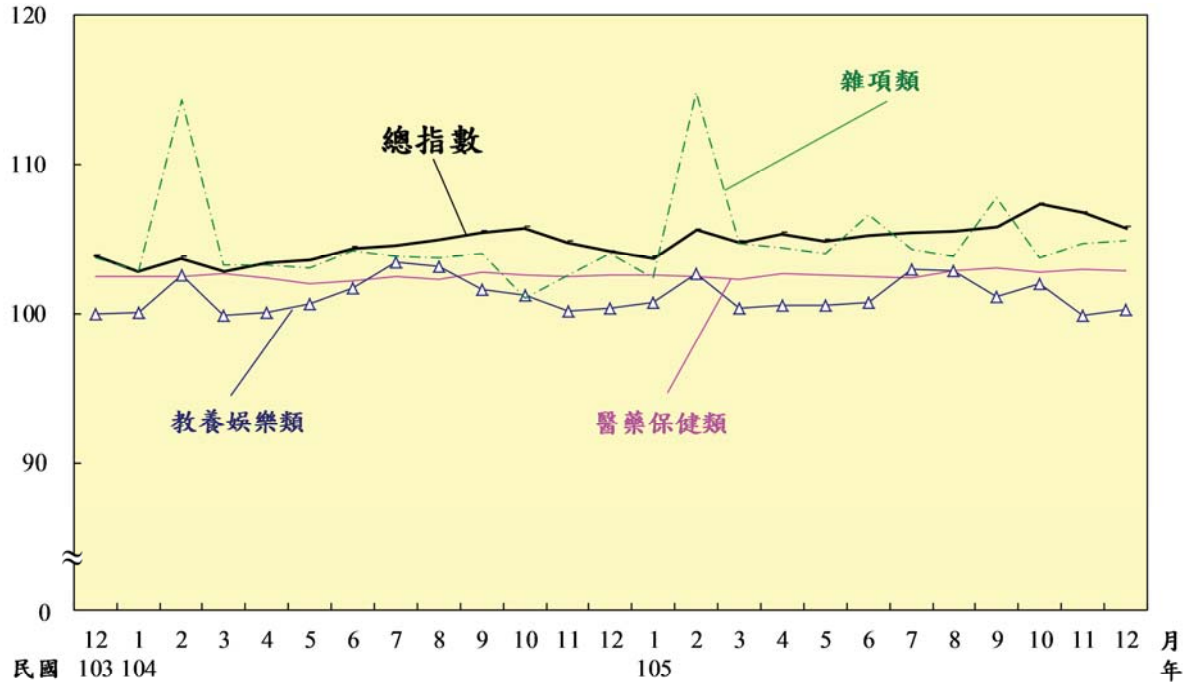
類別	權數 (千分比)	105年12月 指數	105年11月 指數 ①	105年12月指數與各期比較				105年1至12月 累計平均 指數與上年同 期比較 (%)
				與上月 比較 (%)	對總指數 影響 (百分點)	與上年 同月比較 (%)	對總指數 影響 (百分點)	
總指數	1000.00	105.35	106.06	-0.67	-0.67	1.34	1.34	1.05
食物類	210.21	119.15	122.63	-2.84	-0.69	3.67	0.86	4.31
衣著類	45.87	106.35	109.72	-3.07	-0.15	2.10	0.10	-0.70
居住類	270.62	102.38	102.53	-0.15	-0.04	0.17	0.04	0.19
交通及通訊類	134.94	95.30	94.61	0.73	0.09	1.89	0.23	-0.93
醫藥保健類	51.49	103.48	103.54	-0.06	-0.00	0.40	0.02	0.21
教養娛樂類	209.13	101.81	101.22	0.58	0.12	0.03	0.01	0.16
雜項類	77.74	104.08	104.05	0.03	0.00	1.04	0.08	1.30

臺北市消費者物價指數近年變動趨勢

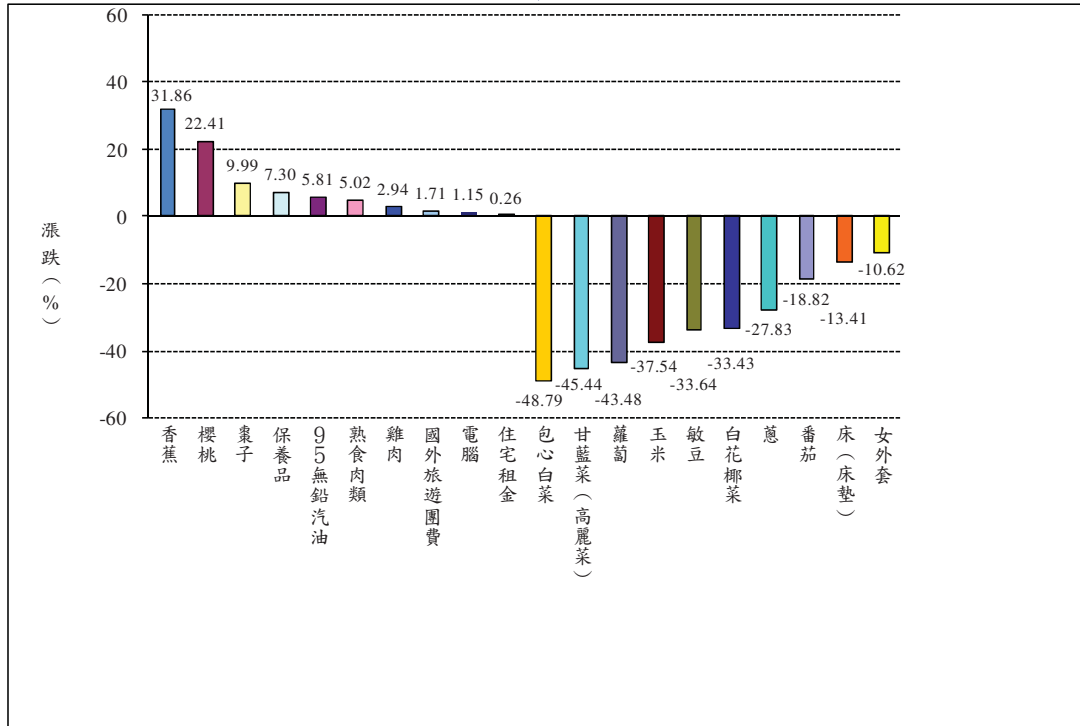
指數 基期：民國100年=100



指數 基期：民國100年=100

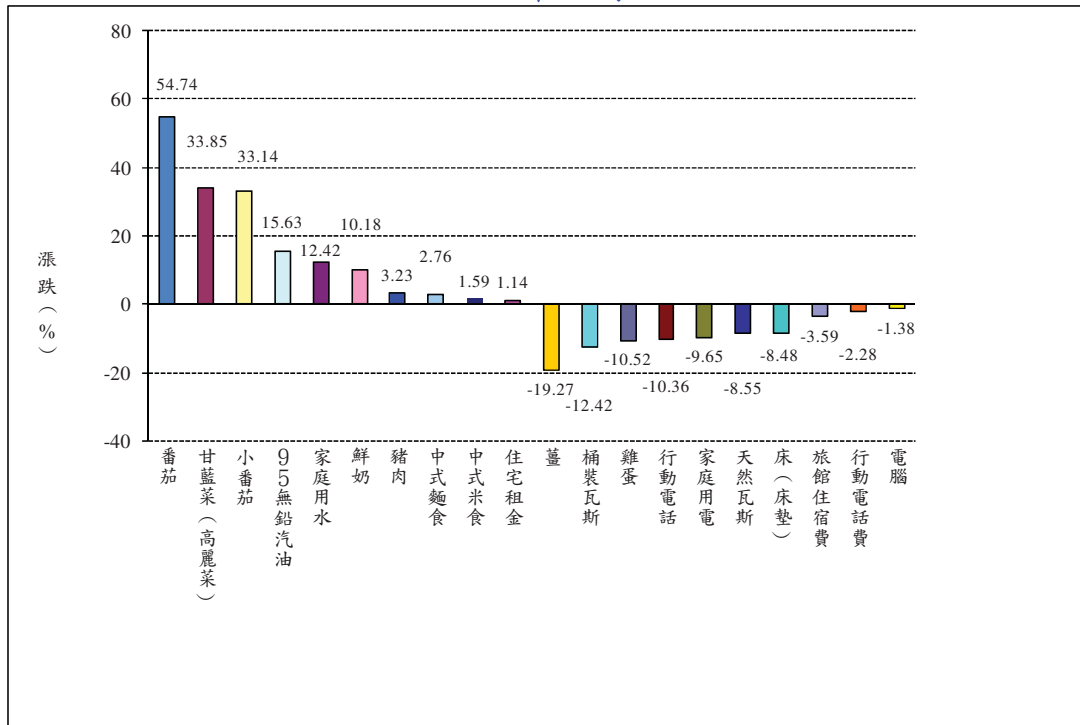


臺北市消費者物價較上月漲跌幅-影響總指數較顯著項目 105年12月



說明：圖內數據，係指105年12月指數較同年11月指數之漲跌率。

臺北市消費者物價較上年同月漲跌幅-影響總指數較顯著項目 105年12月



說明：圖內數據，係指105年12月指數較上年12月指數之漲跌率。

參、營造工程物價指數

105年12月臺北市營造工程物價指數為97.62(基期民國100年=100)，較上月上漲0.81%，較上年同月上漲1.24%；1至12月平均則較上年同期下跌1.79%。詳細變動情形如下：

一、與上月比較：

(一)材料類指數上漲1.31%：主因係金屬製品類受廢鐵、鋼、黑鐵等成本影響所致。

(二)勞務類指數下跌0.05%：主因係施工架需求減少，致機具設備租金類下跌所致。

二、與上年同月比較：

(一)材料類上漲2.14%：主因係金屬製品類上漲13.52%與塑膠製品類上漲5.82%。

(二)勞務類下跌0.27%：主因係機具設備租金類下跌1.07%所致。

三、105年1至12月平均與上年同期比較：

(一)材料類下跌2.77%：主因係水泥及其製品類下跌6.42%與機電設備類下跌2.06%。

(二)勞務類下跌0.09%：主因係機具設備租金類下跌0.96%。

臺北市營造工程物價指數

基期：民國100年=100

類別	權數 (千分比)	105年12月 指數	105年11月 指數	105年12月指數與各期比較				105年1至12月累計平均指數		
				與上月 比較 (%)	對總指數 影響 (百分點)	與上年 同月比較 (%)	對總指數 影響 (百分點)	與上年 同期比較 (%)	對總指數 影響 (百分點)	
總指數	1,000.00	97.62	96.84	0.81	0.81	1.24	1.24	96.84	-1.79	-1.79
材料類	660.63	93.63	92.42	1.31	0.82	2.14	1.34	92.43	-2.77	-1.76
水泥及其製品類	153.73	100.13	100.13	0.00	0.00	-4.73	-0.79	102.48	-6.42	-1.09
砂石及級配類	15.64	113.76	113.76	0.00	0.00	0.70	0.01	113.63	-1.53	-0.03
磚瓦瓷類	13.97	99.98	99.98	0.00	0.00	-3.96	-0.06	101.33	-2.80	-0.04
金屬製品類	203.18	81.11	78.27	3.63	0.61	13.52	2.07	75.91	-1.03	-0.16
木材及其製品類	19.64	90.24	90.04	0.22	0.00	-5.27	-0.10	92.04	-6.34	-0.12
塑膠製品類	28.85	110.46	109.31	1.05	0.03	5.82	0.17	106.64	1.61	0.05
油漆塗裝類	11.66	106.70	108.35	-1.52	-0.02	-2.51	-0.03	108.95	-0.46	-0.00
機電設備類	137.40	95.49	94.04	1.54	0.20	0.61	0.08	94.68	-2.06	-0.28
瀝青及其製品類	31.98	89.67	89.67	0.00	0.00	-2.63	-0.08	91.27	-4.50	-0.14
雜項類	44.59	109.25	109.25	0.00	0.00	1.44	0.07	109.41	1.03	0.05
勞務類	339.37	105.45	105.50	-0.05	-0.01	-0.27	-0.10	105.48	-0.09	-0.03
工資類	211.14	107.01	107.01	0.00	0.00	0.20	0.05	106.90	0.42	0.10
機具設備租金類	128.23	102.74	102.85	-0.11	-0.01	-1.07	-0.15	102.98	-0.96	-0.13

肆、工程別營造工程物價指數

一、建築工程指數97.57，較上月上漲0.85%，較上年同月上漲1.73%。

二、土木工程指數97.61，較上月上漲0.77%，較上年同月上漲0.69%。

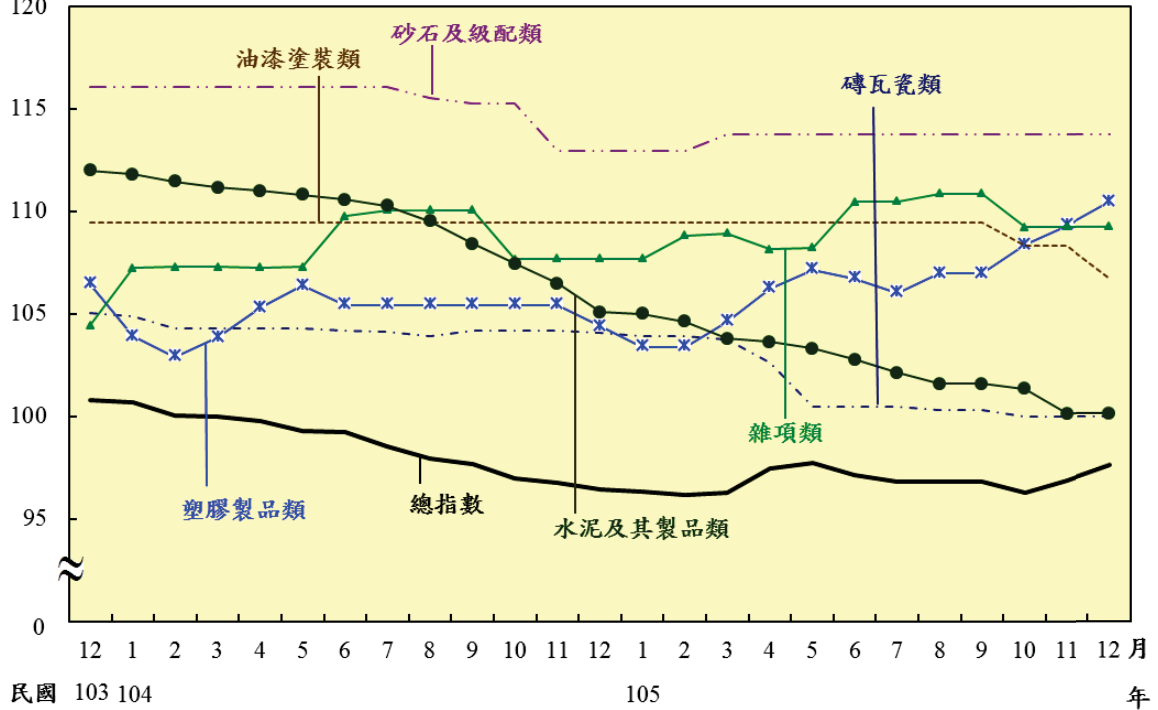
臺北市工程別營造工程物價指數

基期：民國100年=100

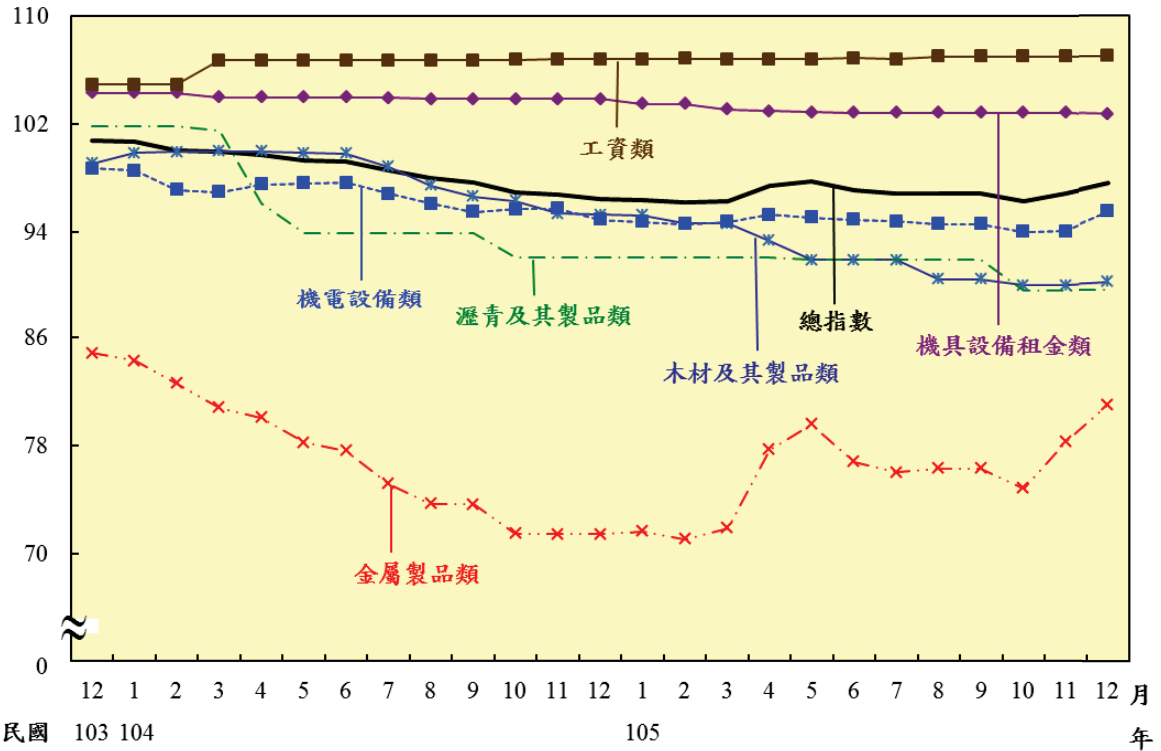
類別	權數 (千分比)	105年12月 指數	105年11月 指數	105年12月指數與各期比較				105年1至12月累計平均指數		
				與上月 比較 (%)	對總指數 影響 (百分點)	與上年 同月比較 (%)	對總指數 影響 (百分點)	與上年 同期比較 (%)	對總指數 影響 (百分點)	
建築工程類	1,000.00	97.57	96.75	0.85	0.85	1.73	1.73	96.52	-1.60	-1.60
材料類	709.29	93.26	92.09	1.27	0.87	2.71	1.84	91.80	-2.28	-1.56
勞務類	290.71	107.30	107.37	-0.07	-0.02	-0.33	-0.11	107.30	-0.12	-0.04
土木工程類	1,000.00	97.61	96.86	0.77	0.77	0.69	0.69	97.13	-2.05	-2.05
材料類	601.73	93.83	92.58	1.35	0.78	1.34	0.78	93.02	-3.45	-2.02
勞務類	398.27	103.84	103.86	-0.02	-0.01	-0.22	-0.09	103.88	-0.08	-0.03

臺北市營造工程物價指數變動

指數 基期：民國100年=100



指數 基期：民國100年=100



105 年臺北市消費者物價指數變動分析

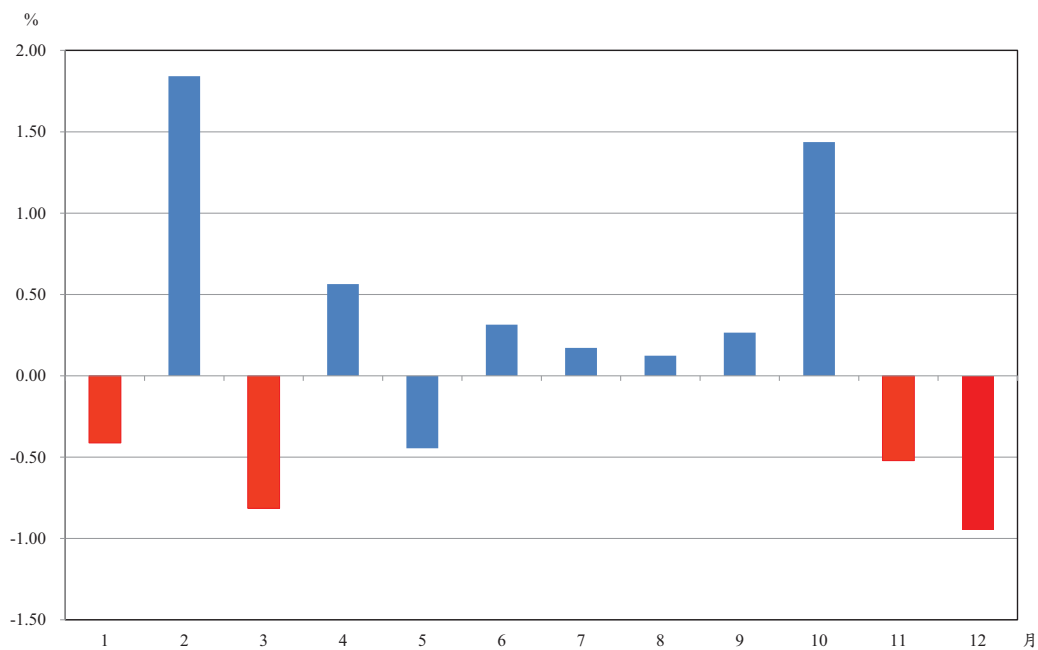
壹、總指數變動說明

105 年臺北市消費者物價總指數(基期民國 100 年=100)為 105.51，較 104 年上漲 1.27%。

臺北市 100 至 105 年消費者物價總指數						
基期：民國 100 年=100						
項目別 \ 年 別	100 年	101 年	102 年	103 年	104 年	105 年
總 指 數	100.00	101.63	102.46	104.18	104.19	105.51
各年較上年漲跌率(%)	1.43	1.63	0.82	1.68	0.01	1.27

綜觀 105 年各月與上月比較，以 2 月份漲幅 1.84%最高，而跌幅則以 12 月份下跌 0.95%最多。全年除 1 月、3 月、5 月、11 月及 12 月下跌外，餘均上漲。

105 年臺北市消費者物價指數各月漲跌率



105 年各月臺北市消費者物價總指數

基期：民國 100 年=100

項目別 \ 月 別	1 月	2 月	3 月	4 月	5 月	6 月	7 月	8 月	9 月	10 月	11 月	12 月
總 指 數	103.71	105.62	104.76	105.35	104.88	105.21	105.39	105.52	105.80	107.32	106.76	105.75
各月較上月漲跌率(%)	-0.41	1.84	-0.81	0.56	-0.45	0.31	0.17	0.12	0.27	1.44	-0.52	-0.95

105 年 1 月因國際原油價格持續低迷，國內業者調降油料費，致指數走跌。2 月適逢農曆春節，業主加發保母費與個人服務費之年節獎金，及蔬菜受寒害與春節需求增加影響，致指數上漲。3 月因農曆春節後，保母費及個人照顧服務費恢復單薪，加以本月時值旅遊淡季、需求減少，業者調降旅遊費用，致指數下滑。

4 月雖部分百貨服飾店提前推出母親節折扣優惠，惟春夏新裝上市，回復正品售價，漲跌互抵後致指數上漲。5 月雖時值母親節，個人服務費加發獎金，惟成衣業者推出特賣活動促銷，加以天氣逐漸回穩，蔬菜供量充沛，交互影響後，指數仍呈下跌。6 月因進入夏月電價實施期間，電價計費標準調高，價格上漲，致指數走揚。

7 月時值暑假旅遊旺季，旅遊需求增加，業者順勢調漲國內、外旅遊團費，指數上揚。8 月適逢普渡祭祀需求增加，蔬果價格提高，致指數上漲。9 月適逢中秋節雇主循例餽贈保母禮金或禮品，加以受到風災侵襲及大雨影響下，蔬果價格上揚，致指數增漲。

10 月雖中秋節後保母費恢復單薪，惟受颱風及連續大雨影響，蔬果產地復耕不及，量少價揚，加以適逢秋冬服飾新款陸續上市，價格上漲，漲跌互抵後，致指數上揚。11 月適逢百貨公司周年慶折扣活動，價格下跌，暨進入旅遊淡季，需求減少，業者調降旅遊費用，致指數下滑。12 月因氣候穩定，秋冬季節性及大宗蔬菜進入盛產採收期，供量充足，價格下跌，加上成衣服飾業者配合百貨公司聖誕跨年檔期，加碼促銷，交互影響後，致指數持續下跌。

貳、各類指數變動分析

105 年 7 大類指數與 104 年比較，除衣著類、交通及通訊類下跌與教養娛樂類持平外，其餘各類皆上漲，其中漲幅以食物類 4.75% 居冠。

臺北市消費者物價年指數變動分析							
基期：民國 100 年=100							
類	別	項目群	權數	104 年指數	105 年指數	105 年較 104 年漲跌率(%)	
總	指	數	370	1,000.00	104.19	105.51	1.27
食	物	類	171	241.08	113.69	119.09	4.75
衣	著	類	23	39.13	102.99	102.59	-0.39
居	住	類	46	311.09	102.19	102.32	0.13
交	通	及	31	126.07	95.13	94.26	-0.91
醫	藥	保	22	47.01	102.46	102.69	0.22
教	養	娛	49	174.16	101.25	101.25	0.00
雜	項	類	28	61.47	104.18	105.55	1.32

茲就各大分類指數變動情形分述如下：

一、食物類

105 年類指數 119.09，較 104 年 113.69 上漲 4.75%。主因部分蔬果受年初寒害及強烈風災侵襲影響下，產量銳減，食物類指數較上年為高。

二、衣著類

105 年類指數 102.59，較 104 年 102.99 下跌 0.39%。主因部分鞋類優惠幅度較上年為高所致。

三、居住類

105 年類指數 102.32，較 104 年 102.19 上漲 0.13%。雖瓦斯及家庭用電價格調降，惟房租因部分房東調漲租、押金，暨部分家庭用品優惠幅度較上年減少，交互影響後所致。

四、交通及通訊類

105 年類指數 94.26，較 104 年 95.13 下跌 0.91%。雖計程車資調漲，惟國際原油供給過剩，國際油價持續走跌，國內油品業者調降油料費，漲跌互抵後所致。

五、醫藥保健類

105 年類指數 102.69，較 104 年 102.46 上漲 0.22%。雖部分藥品及保健食品促銷幅度較上年增加，惟衛生福利部調升病房自付額及部分醫療保健器材優惠促銷幅度較上年為低，漲跌互抵後所致。

六、教養娛樂類

105 年類指數 101.25，與 104 年漲跌持平。就中分類觀察，教養費用受電腦因科技發展進步快速及部分安親課輔業者調降補習費影響，類指數下跌 0.51%；娛樂費用則因國內、外旅遊團費因需求增加而上漲，致類指數上漲 0.56%。

七、雜項類

105 年類指數 105.55，較 104 年 104.18 上漲 1.32%。主因理容業者因營運成本提高，調高理容服務費，加以部分美容及衛生用品與個人隨身用品因折扣幅度較上年減少所致。

105 年臺北市營造工程物價指數變動分析

壹、總指數變動說明

105 年臺北市營造工程物價總指數(基期民國 100 年=100)為 96.84,較 104 年 98.61,減少 1.79%,乃因水泥及其製品類滯銷所致。綜觀 105 年各月總指數與上月比較,除 8 月持平外,其餘各月總指數之漲跌,主要係因金屬製品類受鋼、黑鐵及廢鐵等成本波動影響所致,而全年各月漲跌互抵後,全年總指數呈下跌走勢。

105 年臺北市營造工程物價總指數

基期：民國 100 年=100

項目別 \ 月別	1 月	2 月	3 月	4 月	5 月	6 月	7 月	8 月	9 月	10 月	11 月	12 月
總指數	96.34	96.19	96.25	97.45	97.72	97.13	96.83	96.83	96.54	96.28	96.84	97.62
各月較上月漲跌率(%)	-0.08	-0.16	0.06	1.25	0.28	-0.60	-0.31	0.00	-0.30	-0.27	0.58	0.81

臺北市營造工程物價年指數變動分析

基期：民國 100 年=100

類別	項數	權數 (千分比)	105 年指數	104 年指數	105 年較 104 年 漲跌率(%)
總指數	115	1,000.00	96.84	98.61	-1.79
材料類	86	660.63	92.43	95.06	-2.77
水泥及其製品類	7	153.73	102.48	109.51	-6.42
砂石及級配類	3	15.64	113.63	115.39	-1.53
磚瓦瓷類	5	13.97	101.33	104.25	-2.80
金屬製品類	21	203.18	75.91	76.70	-1.03
木材及其製品類	5	19.64	92.04	98.27	-6.34
塑膠製品類	8	28.85	106.64	104.95	1.61
油漆塗裝類	4	11.66	108.95	109.45	-0.46
機電設備類	16	137.40	94.68	96.67	-2.06
瀝青及其製品類	2	31.98	91.27	95.57	-4.50
雜項類	15	44.59	109.41	108.29	1.03
勞務類	29	339.37	105.48	105.58	-0.09
工資類	12	211.14	106.90	106.45	0.42
機具設備租金類	17	128.23	102.98	103.98	-0.96

貳、各類指數變動分析

依統計結果顯示，105 年材料類指數為 92.43，較 104 年之 95.06 下跌 2.77%，勞務類為 105.48，較 104 年之 105.58 下跌 0.09%。與 104 年比較，各類指數大多呈下跌，僅塑膠製品類、雜項類及工資類上漲，其中以塑膠製品類上漲 1.61% 最多，雜項類上漲 1.03% 次之，工資類上漲 0.42% 再次之。茲將各分類指數變動情形，分別說明如下：

一、材料類

(一) 水泥及其製品類

105 年類指數為 102.48，較 104 年之 109.51 下跌 6.42%。因預拌混凝土滯銷影響，致全年類指數較 104 年下跌。

(二) 砂石及級配類

105 年類指數為 113.63，較 104 年之 115.39 下跌 1.53%。由於級配料受廠商調降價格影響，致類指數較 104 年下跌。

(三) 磚瓦瓷類

105 年類指數為 101.33，較 104 年之 104.25 下跌 2.80%。因部分磚瓦滯銷及廠商降價促銷影響，致全年類指數較 104 年下跌。

(四) 金屬製品類

105 年類指數為 75.91，較 104 年之 76.70 下跌 1.03%。由於鋼、廢鐵等原料價格下跌，致全年類指數較 104 年下跌。

(五) 木材及其製品類

105 年類指數為 92.04，較 104 年之 98.27 下跌 6.34%。因受部分廠商降價促銷影響，致全年類指數較 104 年下跌。

(六) 塑膠製品類

105 年類指數為 106.64，較 104 年之 104.95 上漲 1.61%。由於塑膠硬管進貨成本增加，致全年類指數較 104 年上漲。

(七) 油漆塗裝類

105 年類指數為 108.95，較 104 年之 109.45 下跌 0.46%。因受防火披覆塗料滯銷影響，致全年類指數較 104 年下跌。

(八) 機電設備類

105 年類指數為 94.68，較 104 年之 96.67 下跌 2.06%。由於電線電纜受銅價下跌影響，致全年類指數較 104 年下跌。

(九)瀝青及其製品類

105 年類指數為 91.27，較 104 年之 95.57 下跌 4.50%。因受油價下跌影響，致全年類指數較 104 年下跌。

(十)雜項類

105 年類指數為 109.41，較 104 年之 108.29 上漲 1.03%。部分商品反映進口成本上漲影響，致全年類指數較 104 年上漲。

二、勞務類

(一)工資類

105 年類指數為 106.90，較 104 年之 106.45 上漲 0.42%。因人力短缺及工資上漲，致全年類指數較 104 年上漲。

(二)機具設備租金類

105 年類指數為 102.98，較 104 年之 103.98 下跌 0.96%。因施工架需求減少，致全年類指數較 104 年下跌。

統計表

Statistical Table

有關計算均用電腦處理，各分類指數取 2 位小數存檔，正式對外公布統計資料，僅列出 2 位小數，以上均採四捨五入法進位。

表 1 臺北市消費者物價指數

基期：民國100年=100

類 別	項 數 Item	權 數 Weight (%)	105年12月 指數	105年11月 指數	105年12月指數與各期比較	
			This Month Index	Previous Month Index	與上月比較 Compared with Previous Month (%)	對總指數影響 Effects on General Index (百分點)
					Ⓘ	
總指數	370	1,000.00	105.75	106.76	- 0.95	- 0.95
基本分類						
一.食物類	171	241.08	119.81	124.27	- 3.59	- 1.01
1.穀類及其製品	10	14.11	107.04	107.16	- 0.11	- 0.00
2.肉類	6	20.75	121.89	120.19	1.41	0.03
3.肉類製品	3	1.96	118.77	118.21	0.47	0.00
4.蛋類	2	1.73	104.09	110.96	- 6.19	- 0.01
5.水產品	20	15.04	121.96	122.01	- 0.04	- 0.00
6.加工水產品	4	3.10	107.89	108.77	- 0.81	- 0.00
7.蔬菜	43	14.87	188.97	266.72	- 29.15	- 1.09
8.加工蔬菜	6	4.11	131.57	130.70	0.67	0.00
9.水果	24	19.60	138.21	135.13	2.28	0.06
10.加工水果	2	0.60	112.60	112.94	- 0.30	- 0.00
11.乳類	4	9.33	106.75	108.22	- 1.36	- 0.01
12.食用油	3	1.97	103.71	104.42	- 0.68	- 0.00
13.調味品	5	2.44	107.85	108.47	- 0.57	- 0.00
14.酒	4	3.73	102.08	102.25	- 0.17	- 0.00
15.非酒精性飲料及材料	10	8.10	104.00	106.32	- 2.18	- 0.02
16.調理食品	6	5.55	116.31	114.56	1.53	0.01
17.外食費	12	104.31	112.23	112.09	0.12	0.01
18.其他食品	7	9.79	110.28	109.14	1.04	0.01
二.衣著類	23	39.13	106.10	109.37	- 2.99	- 0.12
1.成衣	17	29.59	108.33	112.36	- 3.59	- 0.11
2.鞋類	3	7.93	99.11	100.32	- 1.21	- 0.01
3.衣著服務及配件	3	1.61	102.92	102.92	0.00	0.00
三.居住類	46	311.09	102.32	102.23	0.09	0.03
1.房租	2	232.60	104.57	104.30	0.26	0.06
2.住宅維修費	7	9.71	108.45	108.80	- 0.32	- 0.00
3.家庭用品	29	27.98	102.59	103.98	- 1.34	- 0.04
4.家庭管理費用	3	10.78	100.10	100.10	0.00	0.00
5.水電燃氣	5	30.02	83.56	83.27	0.35	0.01
四.交通及通訊類	31	126.07	95.21	94.49	0.76	0.08
1.交通設備	5	18.23	94.67	94.95	- 0.29	- 0.00
2.油料費	5	25.64	80.65	76.33	5.66	0.10
3.交通服務及維修零件	21	82.21	99.28	99.47	- 0.19	- 0.01
五.醫藥保健類	22	47.01	102.91	102.99	- 0.08	- 0.00
1.醫療費用	9	29.49	104.58	104.58	0.00	0.00
2.藥品及保健食品	9	12.74	101.48	101.75	- 0.27	- 0.00
3.醫療保健器材	4	4.78	97.17	97.21	- 0.04	- 0.00

Table 1 Consumer Price Indices in Taipei

Base Period : 2011=100

Compared with Each Period		105年 1至12月 累計平均	104年 1至12月 累計平均	105年1至12月 累計平均 與上年同期比較		Groups
與上年同月比較	對總指數影響			Compared with the Same Period (Jan.-Dec.) of Previous Year (%)	對總指數影響	
Compared with the Same Month of Previous Year (%)	Effects on General Index (百分點)	This Period (Average)	Previous Period (Average)	Compared with the Same Period (Jan.-Dec.) of Previous Year (%)	對總指數影響	
1.55	1.55	105.51	104.19	1.27	1.27	General Index
4.06	1.09	119.09	113.69	4.75	1.26	The Basic Group
0.06	0.00	106.76	105.85	0.86	0.01	I. Food
2.12	0.05	120.13	119.04	0.92	0.02	1.Cereals and Cereal Products
- 0.14	- 0.00	117.17	117.43	- 0.22	- 0.00	2.Meat
- 9.23	- 0.02	110.77	109.61	1.06	0.00	3.Meat Products
4.20	0.07	122.64	118.01	3.92	0.07	4.Eggs
- 0.51	- 0.00	108.40	106.86	1.44	0.00	5.Fish and Seafood
17.02	0.39	203.57	163.94	24.17	0.57	6.Processed Fish and Seafood
9.28	0.04	128.65	118.94	8.16	0.04	7.Vegetables
12.25	0.29	127.53	108.95	17.05	0.35	8.Processed Vegetables
1.53	0.00	109.23	106.36	2.70	0.00	9.Fruits
3.89	0.04	105.77	105.96	- 0.18	- 0.00	10.Processed Fruits
4.33	0.01	102.71	101.67	1.02	0.00	11.Dairy Products
2.84	0.01	106.98	103.97	2.90	0.01	12.Edible Oil
- 0.56	- 0.00	102.02	100.49	1.52	0.01	13.Condiments
0.97	0.01	103.86	102.75	1.08	0.01	14.Alcoholic Beverages
4.95	0.03	112.82	109.74	2.81	0.02	15.Nonalcoholic Beverages and Beverage Materials
1.38	0.15	111.28	109.96	1.20	0.13	16.Cooked Food
1.62	0.02	108.81	107.03	1.66	0.02	17.Food Away from Home
2.28	0.09	102.59	102.99	- 0.39	- 0.02	18.Other Food
2.97	0.09	103.51	103.42	0.09	0.00	II. Clothing
- 0.23	- 0.00	99.85	102.18	- 2.28	- 0.02	1.Garments
2.00	0.00	101.37	100.76	0.61	0.00	2.Footwear
0.32	0.10	102.32	102.19	0.13	0.04	3.Apparel Services and Accessories
1.13	0.26	103.82	103.03	0.77	0.18	III. Housing
- 0.30	- 0.00	108.80	107.78	0.95	0.01	1.Residential Rent
0.52	0.01	103.81	102.52	1.26	0.03	2.Maintenance and Repair of Dwellings
0.00	0.00	100.53	100.55	- 0.02	- 0.00	3.Household Appliances
- 6.70	- 0.17	87.90	94.12	- 6.61	- 0.18	4.Household Operations
1.94	0.22	94.26	95.13	- 0.91	- 0.10	5.Water , Electricity and Gas Supply
- 1.44	- 0.02	95.66	97.62	- 2.01	- 0.03	IV. Transportation and Communication
15.07	0.26	73.95	78.73	- 6.07	- 0.12	1.Equipment For Transportation and Communication
- 0.24	- 0.02	99.71	99.10	0.62	0.05	2.Fuels and Lubricants
0.33	0.01	102.69	102.46	0.22	0.01	3.Services and Vehicle Parts For Transportation and Communication
0.70	0.02	104.34	103.75	0.57	0.02	V. Health
0.01	0.00	100.85	101.86	- 0.99	- 0.01	1.Medical Care Services
- 1.14	- 0.01	98.13	96.80	1.37	0.01	2.Medicines and Health Food
						3.Medical Supplies and Appliance

表 1 臺北市消費者物價指數(續)

基期：民國100年=100

類別	項數 Item	權數 Weight (%)	105年12月 指數 This Month Index	105年11月 指數 Previous Month Index ①	105年12月指數與各期比較	
					與上月比較 Compared with Previous Month (%)	對總指數影響 Effects on General Index (百分點)
六.教養娛樂類	49	174.16	100.31	99.90	0.41	0.06
1.教養費用	24	97.97	95.41	95.22	0.20	0.02
2.娛樂費用	25	76.19	106.58	105.88	0.66	0.05
七.雜項類	28	61.47	104.92	104.74	0.17	0.01
1.香菸及檳榔	2	3.13	115.67	115.55	0.10	0.00
2.美容及衛生用品	10	20.41	102.99	100.93	2.04	0.04
3.個人隨身用品	4	6.23	93.47	96.40	- 3.04	- 0.02
4.個人服務	2	11.16	100.35	100.35	0.00	0.00
5.理容服務費	3	11.36	113.30	114.47	- 1.02	- 0.01
6.其他	7	9.18	107.31	107.31	0.00	0.00
商品性質別分類						
一.商品類	281	379.17	106.30	109.29	- 2.74	- 1.06
(不含食物)	122	242.40	95.12	95.25	- 0.14	- 0.03
1.非耐久性消費品	202	242.08	111.08	115.01	- 3.42	- 0.90
(不含食物)	43	105.31	92.60	91.28	1.45	0.13
2.半耐久性消費品	44	62.57	104.03	106.11	- 1.96	- 0.12
3.耐久性消費品	35	74.52	89.82	90.38	- 0.62	- 0.04
二.服務類	89	620.83	105.30	105.11	0.18	0.11
1.外食費	12	104.31	112.23	112.09	0.12	0.01
2.衣著服務	2	0.91	103.33	103.33	0.00	0.00
3.居住服務	9	246.81	104.42	104.19	0.22	0.05
4.交通及通訊服務	19	80.57	99.34	99.52	- 0.18	- 0.01
5.醫藥保健服務	9	29.49	104.58	104.58	0.00	0.00
6.教養娛樂服務	27	128.29	104.78	104.22	0.54	0.07
7.雜項服務	11	30.45	106.44	106.87	- 0.40	- 0.01
特殊分類						
總指數(不含蔬菜水果)	303	965.53	103.71	103.61	0.10	0.09
總指數(不含蔬果及能源)	295	913.56	105.03	105.06	- 0.03	- 0.03
購買頻度別分類						
每月至少購買1次	74	228.11	111.39	113.80	- 2.12	- 0.52
每季(不含每月)至少購買1次	92	145.28	106.24	109.18	- 2.69	- 0.40
每半年(不含每季)至少購買1次	66	102.35	107.26	108.05	- 0.73	- 0.08
每年(不含每半年)至少購買1次	62	122.62	104.05	104.35	- 0.29	- 0.03
1年以上購買1次	76	192.22	99.90	99.79	0.11	0.02

Table 1 Consumer Price Indices in Taipei (Cont.)

Base Period : 2011=100

Compared with Each Period		105年 1至12月 累計平均	104年 1至12月 累計平均	105年1至12月 累計平均 與上年同期比較		Groups
與上年同月比較	對總指數影響	This Period (Average)	Previous Period (Average)	Compared with the Same Period (Jan.-Dec.) of Previous Year (%)	對總指數影響	
Compared with the Same Month of Previous Year (%)	Effects on General Index (百分點)			Effects on General Index (百分點)		
- 0.07	- 0.01	101.25	101.25	0.00	0.00	VI. Education and Entertainment
- 0.12	- 0.01	94.98	95.47	- 0.51	- 0.05	1.Educational Expenses
- 0.01	- 0.00	109.27	108.66	0.56	0.04	2.Entertainment Expenses
0.88	0.05	105.55	104.18	1.32	0.08	VII. Miscellaneous
0.78	0.00	115.76	112.17	3.20	0.01	1.Tobacco and Betel Nuts
1.13	0.02	101.72	100.53	1.18	0.02	2.Cosmetic Items
- 0.31	- 0.00	96.33	94.68	1.74	0.01	3.Personal Effects
0.83	0.01	107.11	105.94	1.10	0.01	4.Services For Nursery and Nursing Care
1.76	0.02	110.71	108.51	2.03	0.02	5.Services For Personal Care
0.00	0.00	107.31	107.31	0.00	0.00	6.Other Miscellaneous Expenses
						Commodity and Service Group
2.94	1.10	105.65	103.32	2.26	0.84	I . Commodity
0.77	0.17	94.41	95.63	- 1.28	- 0.28	Commodity Excluding Food
4.27	1.06	110.47	106.77	3.47	0.87	1.Non-durable Consumer Goods
1.46	0.14	91.88	94.41	- 2.68	- 0.26	Non-durable Consumer Goods Excluding Food
1.70	0.10	101.85	101.82	0.03	0.00	2.Semi-durable Consumer Goods
- 1.14	- 0.07	90.41	90.75	- 0.37	- 0.02	3.Durable Consumer Goods
0.73	0.45	105.30	104.59	0.68	0.43	II . Service
1.38	0.15	111.28	109.96	1.20	0.13	1.Food Away from Home
1.22	0.00	102.81	101.94	0.85	0.00	2.Apparel Service
1.04	0.25	103.76	102.98	0.76	0.19	3.Housing Service
- 0.27	- 0.02	99.78	99.17	0.62	0.05	4.Transportation and Communication Service
0.70	0.02	104.34	103.75	0.57	0.02	5.Medical Care Service
0.08	0.01	106.27	106.24	0.03	0.00	6.Education and Entertainment Service
0.99	0.03	107.96	106.71	1.17	0.04	7.Miscellaneous Service
						Special Group
0.91	0.87	103.45	103.08	0.36	0.34	General Index Excluding Fruits &Vegetables
0.90	0.83	104.79	104.01	0.75	0.68	General Index Excluding Fruits , Vegetables & Energy
						Frequency of Purchase Group
4.31	1.01	109.93	107.05	2.69	0.63	Items to buy about once a month
0.52	0.08	107.54	105.36	2.07	0.30	Items to buy about once every three months
1.50	0.16	106.24	105.01	1.17	0.12	Items to buy about once every six months
0.59	0.07	103.19	103.17	0.02	0.00	Items to buy about once a year
- 0.03	- 0.01	101.35	101.08	0.27	0.05	Items to buy infrequently

表2 臺北市消費者物價指數—基本分類

基期：民國100年=100

年月別	總指數 General Index	食 物 類				
		類指數 Group Index	穀類及其製品 Cereals and Cereal Products	肉 類 Meat	肉類製品 Meat Products	蛋 類 Eggs
權數(%)	1000.00	241.08	14.11	20.75	1.96	1.73
項數	370	171	10	6	3	2

定 基 指 數

民國 99 年	98.59	97.73	95.90	96.19	99.26	90.93
民國100年	100.00	100.00	100.00	100.00	100.00	100.00
民國101年	101.63	103.87	101.32	100.09	103.34	106.19
民國102年	102.46	104.99	102.55	104.01	105.51	99.68
民國103年	104.18	109.90	104.22	113.12	110.65	110.23
民國104年	104.19	113.69	105.85	119.04	117.43	109.61
12月	104.14	115.14	106.98	119.36	118.94	114.67
民國105年	105.51	119.09	106.76	120.13	117.17	110.77
1月	103.71	115.05	106.71	119.69	117.34	119.14
2月	105.62	118.41	107.34	120.26	116.23	117.50
3月	104.76	119.10	106.31	120.11	118.72	124.24
4月	105.35	118.98	107.26	119.73	117.15	120.42
5月	104.88	117.15	107.55	119.81	117.27	103.37
6月	105.21	116.77	107.67	119.09	117.67	100.56
7月	105.39	117.17	105.91	120.75	116.19	103.97
8月	105.52	118.15	104.69	119.78	115.11	107.61
9月	105.80	119.61	107.21	120.16	115.79	107.15
10月 (R)	107.32	124.56	106.30	120.10	117.55	110.18
11月 (R)	106.76	124.27	107.16	120.19	118.21	110.96
12月	105.75	119.81	107.04	121.89	118.77	104.09

民國 99 年	0.50	0.42	-0.08	-2.29	-2.99	-9.50
民國100年	1.43	2.32	4.28	3.96	0.75	9.97
民國101年	1.63	3.87	1.32	0.09	3.34	6.19
民國102年	0.82	1.08	1.21	3.92	2.10	-6.13
民國103年	1.68	4.68	1.63	8.76	4.87	10.58
民國104年	0.01	3.45	1.56	5.23	6.13	-0.56
12月	0.28	2.62	0.92	3.56	1.75	2.56
民國105年	1.27	4.75	0.86	0.92	-0.22	1.06
1月	0.90	2.75	1.43	0.57	-0.07	0.57
2月	1.84	6.95	3.27	-1.35	3.54	-0.02
3月	1.90	7.77	0.52	-0.32	1.12	4.60
4月	1.89	7.60	1.28	2.30	-1.01	7.26
5月	1.26	5.65	1.98	2.64	-0.13	-0.14
6月	0.80	4.21	1.62	0.24	0.75	8.01
7月	0.81	4.52	-0.21	1.42	-1.78	7.03
8月	0.55	2.62	0.11	-0.42	-1.62	-0.03
9月	0.34	0.79	0.48	0.50	-0.71	-3.00
10月 (R)	1.49	4.21	-0.97	2.30	-1.03	2.89
11月 (R)	1.88	6.27	0.86	1.21	-1.38	-3.24
12月	1.55	4.06	0.06	2.12	-0.14	-9.23

附註：①年增率之年資料為與上年比較，月資料為與上年同月比較。

Table 2 Consumer Price Indices in Taipei – by Basic Group

Base Period : 2011=100

Food						Year and Month
水產品 Fish and Seafood	加工水產品 Processed Fish and Seafood	蔬 菜 Vegetables	加工蔬菜 Processed Vegetables	水 果 Fruits	加工水果 Processed Fruits	
<i>15.04</i>	<i>3.10</i>	<i>14.87</i>	<i>4.11</i>	<i>19.60</i>	<i>0.60</i>	Weight(‰)
<i>20</i>	<i>4</i>	<i>43</i>	<i>6</i>	<i>24</i>	<i>2</i>	Item

Fixed Index

93.68	95.41	104.51	95.94	97.95	97.62	2010
100.00	100.00	100.00	100.00	100.00	100.00	2011
103.88	101.06	124.02	104.48	107.45	98.95	2012
106.15	102.97	134.42	107.85	99.99	98.74	2013
114.70	104.31	138.61	114.96	110.58	98.30	2014
118.01	106.86	163.94	118.94	108.95	106.36	2015
117.04	108.44	161.48	120.40	123.13	110.90	Dec.
122.64	108.40	203.57	128.65	127.53	109.23	2016
122.69	108.29	151.84	122.95	123.71	109.13	Jan.
126.64	107.81	208.60	126.13	118.89	105.49	Feb.
120.48	108.53	210.27	128.35	127.29	108.18	Mar.
120.20	108.98	207.64	128.70	125.76	109.98	Apr.
122.01	109.09	175.19	128.91	127.13	108.84	May
122.53	108.88	170.21	129.88	124.63	109.05	June
122.79	108.63	183.94	129.25	121.01	107.36	July
122.61	107.52	197.65	128.15	126.28	107.36	Aug.
123.92	108.09	206.19	129.23	128.57	109.32	Sep.
123.85	108.33	275.63	130.02	133.73	110.53	Oct.
122.01	108.77	266.72	130.70	135.13	112.94	Nov.
121.96	107.89	188.97	131.57	138.21	112.60	Dec.

年 增 率 (%)^①

7.25	-2.57	2.09	0.79	-5.25	0.30	2010
6.75	4.81	-4.32	4.23	2.09	2.44	2011
3.88	1.06	24.02	4.48	7.45	-1.05	2012
2.19	1.89	8.39	3.23	-6.94	-0.21	2013
8.05	1.30	3.12	6.59	10.59	-0.45	2014
2.89	2.44	18.27	3.46	-1.47	8.20	2015
2.56	2.63	7.05	2.01	8.95	10.73	Dec.
3.92	1.44	24.17	8.16	17.05	2.70	2016
4.80	2.41	8.71	4.16	12.11	7.23	Jan.
2.60	2.21	70.20	7.61	12.32	3.58	Feb.
2.50	3.03	72.95	8.17	22.91	2.55	Mar.
2.64	2.59	55.76	8.93	27.75	3.49	Apr.
4.08	2.81	25.92	8.00	29.87	2.42	May
3.55	2.10	8.13	8.84	28.26	3.24	June
3.32	1.54	18.87	8.10	27.31	0.30	July
3.01	1.47	2.82	8.24	20.23	1.50	Aug.
5.44	0.85	-8.84	8.40	8.30	2.01	Sep.
6.00	-0.44	19.82	8.94	5.89	2.54	Oct.
5.08	-0.59	41.14	9.24	7.31	2.33	Nov.
4.20	-0.51	17.02	9.28	12.25	1.53	Dec.

Note : ①The changes of yearly index are compiled with the comparison of previous year's index, while these of monthly index are compiled with the comparison of the index for the same month of previous year.

表2 臺北市消費者物價指數—基本分類(續1)

基期：民國100年=100

年月別	食 物 類					
	乳 類 Dairy Products	食 用 油 Edible Oil	調 味 品 Condiments	酒 Alcoholic Beverages	非酒精性飲料 及材料 Nonalcoholic Beverages and Beverage Materials	調 理 食 品 Cooked Food
權數(%)	9.33	1.97	2.44	3.73	8.10	5.55
項數	4	3	5	4	10	6

定 基 指 數

民國 99 年	97.81	93.06	96.44	101.87	99.92	97.69
民國100 年	100.00	100.00	100.00	100.00	100.00	100.00
民國101 年	105.07	97.70	99.15	100.90	101.23	101.54
民國102 年	105.07	98.35	100.74	99.49	101.18	101.70
民國103 年	106.23	102.42	102.28	100.00	101.29	105.82
民國104 年	105.96	101.67	103.97	100.49	102.75	109.74
12 月	102.75	99.41	104.87	102.66	103.00	110.82
民國105 年	105.77	102.71	106.98	102.02	103.86	112.82
1 月	102.78	103.62	106.28	101.13	104.54	110.51
2 月	102.26	100.78	103.71	100.59	102.26	112.05
3 月	100.18	102.71	107.42	101.51	104.57	112.62
4 月	104.04	102.97	107.64	101.87	104.15	112.77
5 月	105.51	102.42	106.86	103.08	103.75	112.23
6 月	107.78	103.53	106.94	102.91	104.54	112.39
7 月	107.04	102.47	107.42	101.67	102.28	112.28
8 月	107.93	100.69	107.05	102.26	101.71	110.61
9 月	108.60	102.57	106.63	102.06	102.84	113.34
10 月 (R)	108.15	102.63	107.50	102.85	105.31	114.12
11 月	108.22	104.42	108.47	102.25	106.32	114.56
12 月	106.75	103.71	107.85	102.08	104.00	116.31

年 增 率 (%)

民國 99 年	5.04	-0.52	0.66	-2.20	-2.27	-2.02
民國100 年	2.24	7.46	3.69	-1.84	0.08	2.36
民國101 年	5.07	-2.30	-0.85	0.90	1.23	1.54
民國102 年	0.00	0.67	1.60	-1.40	-0.05	0.16
民國103 年	1.10	4.14	1.53	0.51	0.11	4.05
民國104 年	-0.25	-0.73	1.65	0.49	1.44	3.70
12 月	-0.94	-5.29	-0.09	3.29	2.02	1.84
民國105 年	-0.18	1.02	2.90	1.52	1.08	2.81
1 月	-2.73	-0.76	2.25	1.53	0.60	1.55
2 月	-0.89	0.09	2.12	2.35	1.18	3.34
3 月	-4.72	-1.84	4.27	1.94	1.63	2.38
4 月	-0.46	-1.96	5.23	2.82	2.18	3.38
5 月	-0.10	0.88	3.85	3.37	0.23	1.77
6 月	0.63	1.06	4.05	3.76	3.17	3.07
7 月	-0.76	1.87	2.88	-0.02	-0.12	1.18
8 月	-0.15	2.70	3.16	0.52	-0.80	2.24
9 月	0.06	2.06	1.76	1.09	0.46	2.99
10 月 (R)	0.53	1.19	0.63	1.08	1.07	3.15
11 月	2.68	3.09	1.86	0.58	2.41	3.59
12 月	3.89	4.33	2.84	-0.56	0.97	4.95

Table 2 Consumer Price Indices in Taipei – by Basic Group (Cont.1)

Base Period : 2011=100

Food		衣 著 類 Clothing				Year and Month
外 食 費 Food Away from Home	其他食品 Other Food	類 指 數 Group Index	成 衣 Garments	鞋 類 Footwear	衣著服務及配件 Apparel Services and Accessories	
104.31	9.79	39.13	29.59	7.93	1.61	Weight(%)
12	7	23	17	3	3	Item

Fixed Index

98.61	96.31	96.26	96.28	95.37	99.02	2010
100.00	100.00	100.00	100.00	100.00	100.00	2011
101.91	104.06	102.52	103.07	101.34	99.58	2012
103.03	103.42	101.16	102.47	97.06	99.72	2013
107.22	106.06	103.08	104.38	99.50	99.44	2014
109.96	107.03	102.99	103.42	102.18	100.76	2015
110.70	108.52	103.73	105.21	99.34	100.90	Dec.
111.28	108.81	102.59	103.51	99.85	101.37	2016
110.72	107.46	97.59	97.59	97.44	99.88	Jan.
110.73	107.88	94.39	93.38	97.14	100.09	Feb.
110.96	109.14	93.94	92.84	96.65	101.56	Mar.
111.00	109.86	111.23	114.79	100.90	100.97	Apr.
110.96	110.36	107.70	109.86	101.66	100.97	May
111.04	110.12	103.64	104.30	101.82	102.53	June
111.16	107.14	99.17	99.25	99.18	99.14	July
111.11	105.57	97.46	96.09	101.91	101.23	Aug.
111.51	109.28	96.48	94.89	101.29	102.40	Sep.
111.82	109.49	113.96	118.43	100.77	101.84	Oct.
112.09	109.14	109.37	112.36	100.32	102.92	Nov. (R)
112.23	110.28	106.10	108.33	99.11	102.92	Dec.

年 增 率 (%)

0.83	0.62	1.17	1.61	-0.82	2.24	2010
1.41	3.83	3.89	3.86	4.85	0.99	2011
1.91	4.06	2.52	3.07	1.34	-0.42	2012
1.10	-0.62	-1.33	-0.58	-4.22	0.14	2013
4.07	2.55	1.90	1.86	2.51	-0.28	2014
2.56	0.91	-0.09	-0.92	2.69	1.33	2015
1.24	1.43	-1.87	-2.65	0.20	2.77	Dec.
1.20	1.66	-0.39	0.09	-2.28	0.61	2016
1.29	0.13	-3.10	-3.25	-2.99	-0.79	Jan.
1.14	3.57	-2.09	-1.90	-3.15	0.11	Feb.
1.48	1.24	-1.64	-1.53	-2.54	0.87	Mar.
1.08	1.76	0.17	0.17	0.18	0.29	Apr.
1.06	2.64	0.14	0.95	-2.83	0.15	May
1.21	2.94	-1.07	-1.04	-1.68	1.62	June
1.09	-0.07	-1.43	-0.47	-4.66	-1.74	July
1.05	0.25	-0.05	0.55	-2.08	0.33	Aug.
1.03	2.24	0.10	0.99	-2.99	1.49	Sep.
1.16	1.72	0.82	1.79	-3.04	0.93	Oct.
1.39	1.93	0.71	1.13	-1.17	2.00	Nov. (R)
1.38	1.62	2.28	2.97	-0.23	2.00	Dec.

表2 臺北市消費者物價指數—基本分類(續2)

基期：民國100年=100

年月別	居 住 類				
	類 指 數 Group Index	房 租 ② Residential Rent	住宅維修費 Maintenance and Repair of Dwellings	家庭用品 Household Appliances	家庭管理費用 Household Operations
權數(%)	311.09	232.60	9.71	27.98	10.78
項數	46	2	7	29	3

定 基 指 數

民國 99 年	99.17	99.62	97.95	96.11	99.67
民國 100 年	100.00	100.00	100.00	100.00	100.00
民國 101 年	101.11	100.67	101.62	101.53	99.91
民國 102 年	102.15	101.39	103.35	104.34	99.41
民國 103 年	102.92	102.15	105.42	103.24	98.93
民國 104 年	102.19	103.03	107.78	102.52	100.55
12 月	101.99	103.40	108.78	102.06	100.10
民國 105 年	102.32	103.82	108.80	103.81	100.53
1 月	102.03	103.43	108.91	102.65	100.10
2 月	102.27	103.44	108.78	103.20	109.63
3 月	102.10	103.45	108.34	104.18	99.25
4 月	101.57	103.45	108.78	104.27	98.80
5 月	101.67	103.61	108.80	104.35	98.80
6 月	102.75	103.70	108.89	104.27	99.17
7 月	102.85	103.76	108.96	104.57	99.68
8 月	102.95	103.90	108.97	104.53	100.10
9 月	103.01	104.08	108.99	103.40	100.49
10 月	102.05	104.10	108.94	103.69	100.10
11 月 ㊟	102.23	104.30	108.80	103.98	100.10
12 月	102.32	104.57	108.45	102.59	100.10

年 增 率 (%)

民國 99 年	0.32	0.07	0.84	-0.79	-0.17
民國 100 年	0.84	0.38	2.09	4.05	0.33
民國 101 年	1.11	0.67	1.62	1.53	-0.09
民國 102 年	1.03	0.72	1.70	2.77	-0.50
民國 103 年	0.75	0.75	2.00	-1.05	-0.48
民國 104 年	-0.71	0.86	2.24	-0.70	1.64
12 月	-0.34	1.04	2.40	1.40	1.29
民國 105 年	0.13	0.77	0.95	1.26	-0.02
1 月	1.52	0.99	2.46	2.40	1.32
2 月	1.25	0.81	1.97	2.89	-2.61
3 月	0.10	0.81	1.46	1.62	0.46
4 月	-0.17	0.57	1.38	1.39	0.00
5 月	-0.28	0.73	1.25	1.35	0.00
6 月	-0.40	0.52	1.08	1.49	0.00
7 月	-0.41	0.47	0.56	1.82	0.89
8 月	-0.16	0.62	0.54	1.67	1.32
9 月	-0.24	0.78	0.76	0.11	-0.41
10 月	0.02	0.79	0.27	0.51	-0.79
11 月 ㊟	0.05	0.90	0.00	-0.57	0.00
12 月	0.32	1.13	-0.30	0.52	0.00

附註：②房租指數包括家庭居住用之房屋及學生學校住宿費，但不含營業用房屋之租金。

Table 2 Consumer Price Indices in Taipei—by Basic Group(Cont. 2)

Base Period : 2011=100

Housing	交通及通訊類 Transportation and Communication				醫藥保健類		Year and Month
水電燃氣 Water, Electricity and Gas Supply	類指數 Group Index	交通設備 Equipment For Transportation and Communication	油料費 Fuels and Lubricants	交通服務及維修零件 Services and Vehicle Parts For Transportation and Communication	類指數 Group Index	醫療費用 Medical Care Services	
30.02	126.07	18.23	25.64	82.21	47.01	29.49	Weight(%)
5	31	5	5	21	22	9	Item

Fixed Index

98.71	98.43	100.42	93.09	100.14	97.51	99.18	2010
100.00	100.00	100.00	100.00	100.00	100.00	100.00	2011
104.12	100.22	100.19	105.44	98.10	100.40	101.63	2012
106.52	100.82	100.27	108.58	97.85	101.89	103.60	2013
109.12	99.79	98.48	105.12	97.76	102.50	103.71	2014
94.12	95.13	97.62	78.73	99.10	102.46	103.75	2015
89.56	93.40	96.05	70.09	99.52	102.57	103.85	Dec.
87.90	94.26	95.66	73.95	99.71	102.69	104.34	2016
89.07	92.31	95.83	64.52	99.65	102.58	103.85	Jan.
87.59	92.68	96.06	64.87	100.06	102.50	104.11	Feb.
88.69	93.29	96.66	69.30	99.46	102.31	103.85	Mar.
83.25	93.86	96.39	71.83	99.60	102.68	104.22	Apr.
82.89	94.66	96.03	76.15	99.55	102.59	104.22	May
93.30	95.21	95.43	78.45	99.80	102.53	104.36	June
93.38	95.14	95.11	76.58	100.35	102.44	104.59	July
93.27	94.72	95.92	74.54	100.17	102.85	104.59	Aug.
93.33	94.58	95.52	76.01	99.58	103.07	104.59	Sep.
83.16	95.00	95.38	78.14	99.58	102.80	104.59	Oct.
83.27	94.49	94.95	76.33	99.47	102.99	104.58	Nov.
83.56	95.21	94.67	80.65	99.28	102.91	104.58	Dec.

Annual Change (%)

3.09	2.64	2.43	10.65	-0.06	1.20	1.24	2010
1.31	1.60	-0.42	7.42	-0.14	2.55	0.83	2011
4.12	0.22	0.19	5.44	-1.90	0.40	1.63	2012
2.31	0.60	0.08	2.98	-0.25	1.48	1.94	2013
2.44	-1.02	-1.79	-3.19	-0.09	0.60	0.11	2014
-13.75	-4.67	-0.87	-25.10	1.37	-0.04	0.04	2015
-13.82	-2.75	-0.87	-19.18	1.39	0.06	0.16	Dec.
-6.61	-0.91	-2.01	-6.07	0.62	0.22	0.57	2016
5.17	-2.22	-1.10	-16.03	0.90	0.06	0.16	Jan.
5.10	-2.65	-1.47	-17.19	0.70	0.01	0.21	Feb.
-7.90	-2.10	-1.26	-14.22	0.83	-0.38	0.16	Mar.
-8.86	-1.74	-2.63	-11.82	1.07	0.29	0.56	Apr.
-11.31	-1.78	-2.49	-11.00	0.88	0.60	0.56	May
-9.82	-1.12	-2.72	-7.53	0.95	0.32	0.69	June
-9.94	-1.06	-2.70	-6.87	0.80	-0.06	0.85	July
-8.74	-0.67	-2.18	-4.66	0.63	0.50	0.79	Aug.
-8.80	0.19	-2.28	-0.18	0.82	0.31	0.76	Sep.
-7.24	0.04	-2.52	2.05	0.10	0.24	0.76	Oct.
-6.80	0.37	-1.21	3.55	-0.04	0.48	0.70	Nov.
-6.70	1.94	-1.44	15.07	-0.24	0.33	0.70	Dec.

Note : ② Residential Rent Index include the rent for housing and student accommodation, but exclude rent for business housing.

表2 臺北市消費者物價指數—基本分類(續3完)

基期：民國100年=100

年月別	Health		教養娛樂類 Education and Entertainment			雜項類
	藥品及 保健食品 Medicines and Health Food	醫療保健 器材 Medical Supplies and Appliance	類指數 Group Index	教養費用 Educational Expenses	娛樂費用 Entertainment Expenses	類指數 Group Index
權數(%)	12.74	4.78	174.16	97.97	76.19	61.47
項數	9	4	49	24	25	28

定 基 指 數

民國 99 年	93.47	99.39	99.49	101.33	97.21	99.42
民國100年	100.00	100.00	100.00	100.00	100.00	100.00
民國101年	98.71	97.87	100.11	98.76	101.79	101.42
民國102年	100.03	97.03	100.85	98.79	103.48	101.72
民國103年	102.74	95.11	101.87	97.10	107.97	103.98
民國104年	101.86	96.80	101.25	95.47	108.66	104.18
12月	101.47	98.29	100.38	95.52	106.59	104.00
民國105年	100.85	98.13	101.25	94.98	109.27	105.55
1月	101.45	98.53	100.74	95.48	107.46	102.40
2月	100.64	98.32	102.67	95.30	112.10	114.87
3月	100.54	98.32	100.36	94.74	107.56	104.75
4月	101.01	98.34	100.59	94.68	108.16	104.43
5月	100.70	98.30	100.61	94.60	108.30	104.07
6月	100.20	98.15	100.74	94.60	108.60	106.60
7月	99.22	98.52	102.93	94.55	113.68	104.35
8月	100.75	98.52	102.87	94.69	113.36	103.83
9月	101.69	98.13	101.19	95.17	108.89	107.83
10月	100.71	98.10	102.03	95.30	110.65	103.75
11月	101.75	97.21	99.90	95.22	105.88	104.74
12月	101.48	97.17	100.31	95.41	106.58	104.92

年 增 率 (%)

民國 99 年	2.06	-1.34	-1.34	-3.67	1.84	1.95
民國100年	6.99	0.61	0.51	-1.31	2.87	0.58
民國101年	-1.29	-2.13	0.11	-1.24	1.79	1.42
民國102年	1.34	-0.86	0.74	0.03	1.66	0.30
民國103年	2.71	-1.98	1.01	-1.71	4.34	2.22
民國104年	-0.86	1.78	-0.61	-1.68	0.64	0.19
12月	-1.34	3.45	0.43	-0.45	1.46	0.22
民國105年	-0.99	1.37	0.00	-0.51	0.56	1.32
1月	-1.49	3.88	0.66	-0.37	1.83	-0.47
2月	-1.86	4.16	0.12	0.03	0.20	0.48
3月	-2.74	2.94	0.44	-0.68	1.75	1.43
4月	-1.20	2.83	0.53	-0.20	1.36	1.08
5月	-0.25	3.26	-0.04	-0.48	0.45	0.96
6月	-1.19	2.06	-0.96	-1.07	-0.85	2.30
7月	-2.30	0.27	-0.53	-1.33	0.34	0.52
8月	-0.04	0.13	-0.27	-0.89	0.42	0.09
9月	-0.49	-0.39	-0.40	-0.22	-0.62	3.68
10月	-0.83	-0.16	0.77	-0.56	2.28	2.72
11月	0.48	-1.01	-0.31	-0.35	-0.29	2.14
12月	0.01	-1.14	-0.07	-0.12	-0.01	0.88

Table 2 Consumer Price Indices in Taipei—by Basic Group (Cont. 3 End)

Base Period : 2011=100

Miscellaneous						Year and Month
香菸及檳榔 Tobacco and Betel Nuts	美容及衛生用品 Cosmetic Items	個人隨身用品 Personal Effects	個人服務 Services For Nursery and Nursing Care	理容服務費 Services For Personal Care	其他 Other Miscellaneous Expenses	
<i>3.13</i>	<i>20.41</i>	<i>6.23</i>	<i>11.16</i>	<i>11.36</i>	<i>9.18</i>	Weight(%)
<i>2</i>	<i>10</i>	<i>4</i>	<i>2</i>	<i>3</i>	<i>7</i>	Item
Fixed Index						
97.07	101.92	95.49	98.07	100.31	98.61	2010
100.00	100.00	100.00	100.00	100.00	100.00	2011
104.51	99.37	101.37	101.12	101.03	104.91	2012
109.13	101.32	95.26	102.31	100.13	104.57	2013
110.49	102.65	96.03	104.55	105.42	106.43	2014
112.17	100.53	94.68	105.94	108.51	107.31	2015
114.78	101.84	93.76	99.52	111.34	107.31	Dec.
115.76	101.72	96.33	107.11	110.71	107.31	2016
114.81	102.05	94.57	99.49	101.91	107.31	Jan.
115.16	101.66	93.60	159.54	110.93	107.31	Feb.
115.38	101.86	98.14	99.49	112.81	107.31	Mar.
116.07	101.21	96.75	99.49	112.81	107.31	Apr.
116.56	102.72	96.26	104.81	103.05	107.31	May
116.34	103.32	95.76	107.97	112.81	107.31	June
116.21	101.04	96.45	99.49	112.81	107.31	July
115.77	99.09	98.03	99.49	112.81	107.31	Aug.
115.77	102.42	99.31	114.55	112.81	107.31	Sep.
115.77	101.30	97.19	100.35	108.00	107.31	Oct.
115.55	100.93	96.40	100.35	114.47	107.31	Nov.
115.67	102.99	93.47	100.35	113.30	107.31	Dec.
Annual Change (%)						
11.45	0.03	7.68	2.78	-0.59	0.85	2010
3.02	-1.88	4.72	1.97	-0.31	1.41	2011
4.51	-0.63	1.37	1.12	1.03	4.91	2012
4.42	1.96	-6.03	1.18	-0.89	-0.32	2013
1.25	1.31	0.81	2.19	5.28	1.78	2014
1.52	-2.07	-1.41	1.33	2.93	0.83	2015
4.28	-1.90	-2.86	0.60	4.12	0.00	Dec.
3.20	1.18	1.74	1.10	2.03	0.00	2016
4.15	-0.12	-3.05	0.57	-2.42	0.00	Jan.
3.87	0.50	-1.45	-3.11	6.38	0.00	Feb.
3.91	0.32	1.22	0.57	4.67	0.00	Mar.
3.94	-0.81	2.24	0.57	4.28	0.00	Apr.
4.13	2.15	0.86	2.72	-2.83	0.00	May
3.45	1.75	2.58	5.82	1.32	0.00	June
4.09	-1.73	5.77	0.57	1.32	0.00	July
3.45	-2.81	5.08	0.57	1.32	0.00	Aug.
3.03	4.76	3.83	4.71	3.97	0.00	Sep.
2.51	6.07	1.89	0.83	1.75	0.00	Oct.
1.16	3.54	2.56	0.83	2.81	0.00	Nov.
0.78	1.13	-0.31	0.83	1.76	0.00	Dec.

表3 臺北市消費者物價指數—商品性質別分類

基期：民國100年=100

年月別	總指數 General Index	商品類 Commodity					
		類指數 Group Index		非耐用性消費品 Non-durable Consumer Goods		半耐用性消費品 Semi-durable Consumer Goods	耐用性消費品 Durable Consumer Goods
		不含食物 Excluding Food	不含食物 Excluding Food	不含食物 Excluding Food	不含食物 Excluding Food		
權數(%)	1,000.00	379.17	242.40	242.08	105.31	62.57	74.52
項數	370	281	122	202	43	44	35

定 基 指 數

民國 99 年	98.59	97.98	98.56	97.16	97.10	97.31	102.90
民國100年	100.00	100.00	100.00	100.00	100.00	100.00	100.00
民國101年	101.63	102.75	101.06	104.08	102.63	101.38	97.55
民國102年	102.46	103.48	101.62	105.80	105.22	100.82	95.69
民國103年	104.18	105.16	101.14	109.10	105.73	102.14	92.20
民國104年	104.19	103.32	95.63	106.77	94.41	101.82	90.75
12月	104.14	103.26	94.39	106.53	91.27	102.29	90.86
民國105年	105.51	105.65	94.41	110.47	91.88	101.85	90.41
1月	103.71	102.18	92.79	105.82	89.87	98.34	91.01
2月	105.62	103.92	92.14	108.96	89.43	96.24	91.31
3月	104.76	104.63	92.67	110.18	90.89	96.96	90.33
4月	105.35	106.05	95.03	109.64	89.94	107.38	90.52
5月	104.88	104.82	94.93	108.39	91.22	104.94	90.41
6月	105.21	105.05	95.70	109.49	94.70	102.43	90.06
7月	105.39	104.54	94.56	109.45	93.80	99.59	90.03
8月	105.52	104.88	94.09	110.10	93.03	98.82	90.27
9月	105.80	105.98	94.50	111.91	94.23	98.20	90.44
10月 (R)	107.32	110.13	96.17	115.56	91.62	109.11	90.34
11月 (R)	106.76	109.29	95.25	115.01	91.28	106.11	90.38
12月	105.75	106.30	95.12	111.08	92.60	104.03	89.82

年 增 率 (%)^①

民國 99 年	0.50	0.39	0.56	1.61	3.87	0.71	-5.33
民國100年	1.43	2.06	1.46	2.92	2.99	2.76	-2.82
民國101年	1.63	2.75	1.06	4.08	2.63	1.38	-2.45
民國102年	0.82	0.71	0.55	1.65	2.52	-0.55	-1.91
民國103年	1.68	1.62	-0.47	3.12	0.48	1.31	-3.65
民國104年	0.01	-1.75	-5.45	-2.14	-10.71	-0.31	-1.57
12月	0.28	-0.92	-3.95	-1.27	-8.57	-1.25	0.85
民國105年	1.27	2.26	-1.28	3.47	-2.68	0.03	-0.37
1月	0.90	0.97	-1.02	1.66	-1.82	-1.93	1.04
2月	1.84	4.25	-0.60	6.11	-2.09	-0.95	1.94
3月	1.90	3.57	-2.40	5.44	-5.18	-0.35	0.03
4月	1.89	3.87	-1.81	5.61	-4.93	0.40	0.71
5月	1.26	2.43	-1.95	3.58	-4.75	0.25	0.18
6月	0.80	1.21	-2.26	2.18	-4.12	-0.51	-0.99
7月	0.81	1.27	-2.60	2.36	-4.68	-0.63	-1.19
8月	0.55	0.42	-1.92	0.80	-3.88	0.42	-1.06
9月	0.34	-0.23	-0.87	-0.13	-1.43	0.41	-1.16
10月 (R)	1.49	2.51	-0.27	3.97	-0.10	1.04	-1.87
11月 (R)	1.88	3.96	-0.21	6.11	-0.02	0.25	-0.93
12月	1.55	2.94	0.77	4.27	1.46	1.70	-1.14

附註：①年增率之年資料為與上年比較，月資料為與上年同月比較。

Table 3 Consumer Price indices in Taipei — by Commodity and Service Group

Base Period : 2011=100

服務類 Service								Year and Month
類指數	外食費	衣著服務	居住服務	交通及通訊服務	醫藥保健服務	教養娛樂服務	雜項服務	
Group Index	Food Away from Home	Apparel Service	Housing Service	Transportation and Communication Service	Medical Care Service	Education and Entertainment Service	Miscellaneous	
620.83	104.31	0.91	246.81	80.57	29.49	128.29	30.45	Weight (%)
89	12	2	9	19	9	27	11	Item
Fixed Index								
98.98	98.61	97.84	99.63	100.27	99.18	97.33	99.39	2010
100.00	100.00	100.00	100.00	100.00	100.00	100.00	100.00	2011
100.88	101.91	100.35	100.63	98.04	101.63	101.64	101.64	2012
101.73	103.03	101.55	101.30	97.79	103.60	103.44	101.44	2013
103.47	107.22	101.63	102.03	97.78	103.71	106.23	104.79	2014
104.59	109.96	101.94	102.98	99.17	103.75	106.24	106.71	2015
104.54	110.70	102.08	103.35	99.61	103.85	104.70	105.40	Dec.
105.30	111.28	102.81	103.76	99.78	104.34	106.27	107.96	2016
104.52	110.72	102.08	103.38	99.72	103.85	105.29	101.88	Jan.
106.53	110.73	102.08	103.81	100.13	104.11	107.80	127.34	Feb.
104.72	110.96	102.08	103.36	99.52	103.85	105.24	105.94	Mar.
104.81	111.00	102.08	103.34	99.66	104.22	105.52	105.94	Apr.
104.79	110.96	102.08	103.49	99.61	104.22	105.60	104.26	May
105.19	111.04	103.33	103.59	99.86	104.36	105.92	109.06	June
105.78	111.16	103.33	103.67	100.43	104.59	108.90	105.94	July
105.78	111.11	103.33	103.82	100.24	104.59	108.75	105.94	Aug.
105.57	111.51	103.33	104.01	99.64	104.59	106.10	111.48	Sep.
105.49	111.82	103.33	104.02	99.64	104.59	107.10	104.46	Oct.
105.11	112.09	103.33	104.19	99.52	104.58	104.22	106.87	Nov.
105.30	112.23	103.33	104.42	99.34	104.58	104.78	106.44	Dec.
Annual Change (%) ^①								
0.55	0.83	0.68	0.07	-0.07	1.24	1.39	0.84	2010
1.03	1.41	2.21	0.37	-0.27	0.83	2.74	0.61	2011
0.88	1.91	0.35	0.63	-1.96	1.63	1.64	1.64	2012
0.84	1.10	1.20	0.67	-0.25	1.94	1.77	-0.20	2013
1.71	4.07	0.08	0.72	-0.01	0.11	2.70	3.30	2014
1.08	2.56	0.31	0.93	1.42	0.04	0.01	1.83	2015
1.00	1.24	0.56	1.13	1.43	0.16	0.34	1.80	Dec.
0.68	1.20	0.85	0.76	0.62	0.57	0.03	1.17	2016
0.86	1.29	0.39	1.08	0.91	0.16	0.59	-0.71	Jan.
0.48	1.14	0.39	0.72	0.70	0.21	-0.55	0.47	Feb.
0.91	1.48	0.39	0.87	0.83	0.16	0.44	2.00	Mar.
0.72	1.08	0.39	0.60	1.08	0.56	0.20	1.86	Apr.
0.55	1.06	0.13	0.75	0.88	0.56	-0.31	-0.10	May
0.54	1.21	1.22	0.54	0.95	0.69	-0.77	2.58	June
0.53	1.09	1.22	0.50	0.81	0.85	-0.12	0.72	July
0.63	1.05	1.22	0.66	0.61	0.79	0.17	0.72	Aug.
0.69	1.03	1.22	0.74	0.81	0.76	-0.43	3.24	Sep.
0.86	1.16	1.22	0.73	0.07	0.76	1.31	0.96	Oct.
0.62	1.39	1.22	0.84	-0.07	0.70	-0.28	1.39	Nov.
0.73	1.38	1.22	1.04	-0.27	0.70	0.08	0.99	Dec.

Note : ①The changes of yearly index are compiled with the comparison of previous year's index, while these of monthly index are compiled with the comparison of the index for the same month of previous year.

表4 臺北市消費者物價指數—特殊分類

Table 4 Consumer Price indices in Taipei — by Special Group

基期：民國100年=100

Base Period：2011=100

年月別	總指數 General Index	不含食物 Excluding Food	不含蔬菜水果 Excluding Fruits and Vegetables	不含蔬果及能源 (核心物價) Excluding Fruits, Vegetables and Energy
權數(%)	1,000.00	758.92	965.53	913.56
項數	370	199	303	295

定基指數 Fixed Index

民國 99 年 2010	98.59	98.90	98.49	98.65
民國100 年 2011	100.00	100.00	100.00	100.00
民國101 年 2012	101.63	100.79	101.11	100.86
民國102 年 2013	102.46	101.51	101.93	101.56
民國103 年 2014	104.18	102.21	103.43	103.16
民國104 年 2015	104.19	101.01	103.08	104.01
12 月 Dec.	104.14	100.48	102.77	104.09
民國105 年 2016	105.51	101.02	103.45	104.79
1 月 Jan.	103.71	99.95	102.47	103.95
2 月 Feb.	105.62	101.39	103.67	105.25
3 月 Mar.	104.76	100.04	102.58	103.99
4 月 Apr.	105.35	100.85	103.26	104.82
5 月 May	104.88	100.81	103.25	104.69
6 月 June	105.21	101.37	103.72	104.78
7 月 July	105.39	101.48	103.77	104.88
8 月 Aug.	105.52	101.34	103.58	104.74
9 月 Sep.	105.80	101.24	103.69	104.82
10 月 Oct.	107.32	101.66	104.08	105.51
11 月 Nov. (F)	106.76	101.02	103.61	105.06
12 月 Dec.	105.75	101.11	103.71	105.03

年增率 Annual Change (%)^①

民國 99 年 2010	0.50	0.52	0.58	0.22
民國100 年 2011	1.43	1.11	1.53	1.37
民國101 年 2012	1.63	0.79	1.11	0.86
民國102 年 2013	0.82	0.71	0.81	0.69
民國103 年 2014	1.68	0.69	1.47	1.58
民國104 年 2015	0.01	-1.17	-0.34	0.82
12 月 Dec.	0.28	-0.55	-0.08	0.83
民國105 年 2016	1.27	0.01	0.36	0.75
1 月 Jan.	0.90	0.24	0.48	0.71
2 月 Feb.	1.84	0.07	0.38	0.62
3 月 Mar.	1.90	-0.17	0.16	0.78
4 月 Apr.	1.89	-0.11	0.30	0.90
5 月 May	1.26	-0.29	0.18	0.84
6 月 June	0.80	-0.41	0.10	0.65
7 月 July	0.81	-0.49	-0.10	0.42
8 月 Aug.	0.55	-0.20	0.08	0.54
9 月 Sep.	0.34	0.17	0.47	0.82
10 月 Oct.	1.49	0.47	0.76	1.00
11 月 Nov. (F)	1.88	0.26	0.62	0.83
12 月 Dec.	1.55	0.63	0.91	0.90

附註：①年增率之年資料為與上年比較，月資料為與上年同月比較。

Note：①The changes of yearly index are compiled with the comparison of previous year's index, while these of monthly index are compiled with the comparison of the index for the same month of previous year.

表5 臺北市消費者物價指數—購買頻度別分類

Table5 Consumer Price Indices in Taipei —by Purchase Frequency Group

基期：民國100年=100

Base Period：2011=100

年月別 Year & Month	每月至少 購買1次 Items to Buy About Once A Month	每季(不含每月) 至少購買1次 Items to Buy About Once Every Three Months	每半年(不含每季) 至少購買1次 Items to Buy About Once Every Six Months	每年(不含每半年) 至少購買1次 Items to Buy About Once A Year	1年以上 購買1次 Items to Buy Infrequently
權數Weight (%)	228.11	145.28	102.35	122.62	192.22
項數Item	74	92	66	62	76

定 基 指 數 Fixed Index

民國 99 年 2010	98.00	98.16	98.06	99.11	98.42
民國100 年 2011	100.00	100.00	100.00	100.00	100.00
民國101 年 2012	102.58	103.42	100.51	101.74	100.44
民國102 年 2013	104.18	103.51	101.62	102.60	100.86
民國103 年 2014	107.06	106.57	103.95	103.40	101.50
民國104 年 2015	107.05	105.36	105.01	103.17	101.08
12 月 Dec.	106.79	105.69	105.67	103.44	99.93
民國105 年 2016	109.93	107.54	106.24	103.19	101.35
1 月 Jan.	105.84	105.19	104.99	102.25	100.33
2 月 Feb.	108.04	107.67	105.07	102.61	105.52
3 月 Mar.	109.28	107.93	103.32	103.44	99.71
4 月 Apr.	109.83	106.20	108.88	103.51	100.53
5 月 May	108.85	105.28	108.03	102.56	100.82
6 月 June	109.15	107.42	106.03	102.77	101.34
7 月 July	109.14	107.81	104.89	102.48	102.70
8 月 Aug.	109.72	107.90	104.63	102.91	102.30
9 月 Sep.	110.77	108.85	104.29	103.00	101.73
10 月 Oct. (F)	113.34	110.76	109.40	104.35	101.53
11 月 Nov. (F)	113.80	109.18	108.05	104.35	99.79
12 月 Dec.	111.39	106.24	107.26	104.05	99.90

年 增 率 Annual Change (%)^①

民國 99 年 2010	1.04	1.24	1.28	-0.45	-0.12
民國100 年 2011	2.04	1.87	1.98	0.90	1.61
民國101 年 2012	2.58	3.42	0.51	1.74	0.44
民國102 年 2013	1.56	0.09	1.10	0.85	0.42
民國103 年 2014	2.76	2.96	2.29	0.78	0.63
民國104 年 2015	-0.01	-1.14	1.02	-0.22	-0.41
12 月 Dec.	0.13	-0.90	0.78	-0.46	0.77
民國105 年 2016	2.69	2.07	1.17	0.02	0.27
1 月 Jan.	0.27	3.53	0.33	-1.00	1.15
2 月 Feb.	3.06	6.57	0.18	-0.14	0.18
3 月 Mar.	3.91	4.20	0.63	0.08	0.64
4 月 Apr.	3.96	3.45	1.79	0.11	0.82
5 月 May	2.32	1.70	2.58	-0.20	0.37
6 月 June	2.32	0.63	1.02	-0.71	0.19
7 月 July	2.28	1.58	0.21	-0.59	-0.02
8 月 Aug.	1.62	-0.43	1.02	0.13	-0.04
9 月 Sep.	0.90	-1.55	1.48	0.78	-0.16
10 月 Oct. (F)	2.54	2.57	1.51	0.86	0.42
11 月 Nov. (F)	4.79	2.60	1.70	0.36	-0.25
12 月 Dec.	4.31	0.52	1.50	0.59	-0.03

附註：①年增率之年資料為與上年比較，月資料為與上年同月比較。

Note：①The changes of yearly index are compiled with the comparison of previous year's index, while these of monthly index are compiled with the comparison of the index for the same month of previous year.

表6 臺北市所得層級別消費者物價指數

基期：民國100年=100

年月別	可支配所得最低20%家庭 Lowest 20% Disposable Income Group							
	總指數 General Index	食物類 Food	衣著類 Clothing	居住類 Housing	交通及通訊類 Transportation and Communication	醫藥保健類 Health	教養娛樂類 Education and Entertainment	雜項類 Miscellaneous
權數(%)	1,000.00	279.89	28.47	424.30	92.00	48.83	87.47	39.04
項數	370	171	23	46	31	22	49	28
定 基 指 數								
民國 99 年
民國100 年	100.00	100.00	100.00	100.00	100.00	100.00	100.00	100.00
民國101 年
民國102 年	102.57	105.02	100.25	102.15	99.88	101.74	99.46	101.21
民國103 年	104.40	109.86	101.89	102.98	99.11	102.66	99.34	103.96
民國104 年	104.85	113.88	101.89	102.29	95.20	102.55	99.04	104.01
12 月	105.11	115.26	102.58	102.17	93.78	102.64	98.68	105.55
民國105 年	106.46	119.54	101.58	102.43	94.51	102.63	98.81	105.26
1 月	104.68	114.98	96.80	102.16	92.89	102.58	98.59	103.18
2 月	105.89	118.91	93.84	102.14	93.15	102.40	99.65	105.49
3 月	106.09	119.67	93.50	102.21	93.58	102.38	98.52	106.07
4 月	106.34	119.53	109.40	101.69	94.10	102.58	98.57	106.02
5 月	105.68	117.31	106.57	101.82	94.84	102.58	98.65	103.98
6 月	106.01	116.82	102.75	102.87	95.38	102.41	98.37	106.84
7 月	106.09	117.36	98.44	102.93	95.32	102.33	99.37	105.32
8 月	106.34	118.47	97.02	103.01	94.85	102.74	99.55	104.14
9 月	106.79	120.03	96.09	103.12	94.80	103.00	98.65	105.88
10 月 [㊦]	108.47	125.74	112.02	102.24	95.18	102.75	99.13	104.07
11 月 [㊦]	108.31	125.46	107.72	102.42	94.67	102.93	98.31	105.90
12 月	106.88	120.14	104.75	102.60	95.31	102.85	98.39	106.20
年 增 率 (%)^①								
民國 99 年
民國100 年
民國101 年
民國102 年
民國103 年	1.78	4.61	1.64	0.81	-0.77	0.90	-0.12	2.72
民國104 年	0.43	3.66	0.00	-0.67	-3.95	-0.11	-0.30	0.05
12 月	0.45	2.65	-1.82	-0.34	-2.43	-0.04	0.45	0.31
民國105 年	1.54	4.97	-0.30	0.14	-0.72	0.08	-0.23	1.20
1 月	1.14	2.67	-3.00	1.46	-1.95	-0.15	0.09	-0.73
2 月	2.64	7.70	-1.97	1.21	-2.32	-0.20	-0.11	2.08
3 月	2.41	8.43	-1.68	0.08	-1.84	-0.51	0.11	1.62
4 月	2.32	8.16	0.28	-0.21	-1.39	0.13	0.11	1.49
5 月	1.57	5.82	0.54	-0.28	-1.42	0.46	0.00	0.64
6 月	0.94	4.08	-0.80	-0.38	-0.80	0.13	-1.14	1.28
7 月	1.02	4.62	-1.23	-0.43	-0.74	-0.22	-0.83	-0.47
8 月	0.59	2.51	0.24	-0.21	-0.47	0.34	-0.54	-1.15
9 月	0.25	0.49	0.38	-0.16	0.33	0.26	-0.20	3.64
10 月 [㊦]	1.64	4.50	0.54	0.12	0.13	0.16	0.22	3.17
11 月 [㊦]	2.35	6.92	0.52	0.17	0.22	0.36	-0.12	2.37
12 月	1.68	4.23	2.12	0.42	1.63	0.20	-0.29	0.62

附註：①年增率之年資料為與上年比較，月資料為與上年同月比較。

Table 6 Consumer Price Indices for Households in Different Disposable Income Groups in Taipei

Base Period : 2011=100

可支配所得中間60%家庭 Middle 60% Disposable Income Group								Year and Month
總指數 General Index	食物類 Food	衣著類 Clothing	居住類 Housing	交通及通訊類 Transportation and Communication	醫藥保健類 Health	教養娛樂類 Education and Entertainment	雜項類 Miscellaneous	
1000.00	251.59	36.50	307.40	125.56	45.57	176.57	56.82	Weight(%)
370	171	23	46	31	22	49	28	Item

Fixed Index

...	2010
100.00	100.00	100.00	100.00	100.00	100.00	100.00	100.00	2011
...	2012
102.51	104.90	100.29	102.15	100.87	102.42	100.84	101.87	2013
104.29	109.84	102.16	102.95	99.86	103.05	101.81	104.36	2014
104.29	113.65	102.14	102.11	95.04	103.03	101.18	104.62	2015
104.25	115.03	103.13	101.88	93.31	103.15	100.33	104.65	Dec.
105.62	118.94	101.73	102.20	94.19	103.26	101.13	105.97	2016
103.85	114.97	97.08	101.92	92.19	103.16	100.67	102.92	Jan.
105.58	118.31	93.91	102.11	92.56	103.07	102.41	113.49	Feb.
104.93	118.93	93.56	102.00	93.17	102.90	100.30	105.36	Mar.
105.43	118.82	109.46	101.46	93.76	103.25	100.52	105.04	Apr.
104.97	117.05	106.10	101.55	94.60	103.17	100.54	104.63	May
105.31	116.68	102.38	102.69	95.17	103.08	100.68	106.93	June
105.52	117.07	98.34	102.77	95.09	103.00	102.70	105.00	July
105.66	118.01	97.05	102.85	94.64	103.41	102.65	104.57	Aug.
105.92	119.46	96.09	102.90	94.53	103.64	101.08	107.92	Sep.
107.44	124.31	113.05	101.89	94.97	103.37	101.86	104.39	Ⓕ Oct.
106.92	124.03	108.33	102.08	94.46	103.56	99.88	105.63	Ⓕ Nov.
105.90	119.66	105.35	102.18	95.19	103.47	100.25	105.79	Dec.

Annual Change (%)^①

...	2010
...	2011
...	2012
...	2013
1.74	4.71	1.86	0.78	-1.00	0.62	0.96	2.44	2014
0.00	3.47	-0.02	-0.82	-4.83	-0.02	-0.62	0.25	2015
0.28	2.60	-1.53	-0.41	-2.84	0.09	0.38	0.28	Dec.
1.28	4.65	-0.40	0.09	-0.89	0.22	-0.05	1.29	2016
0.91	2.68	-2.96	1.53	-2.28	0.08	0.57	-0.47	Jan.
1.90	6.78	-2.17	1.32	-2.69	0.03	0.04	0.82	Feb.
1.88	7.56	-1.70	0.04	-2.16	-0.35	0.34	1.51	Mar.
1.89	7.42	0.12	-0.20	-1.74	0.31	0.42	1.00	Apr.
1.26	5.55	0.09	-0.34	-1.78	0.61	-0.11	1.05	May
0.78	4.10	-1.02	-0.45	-1.09	0.30	-0.93	2.04	June
0.80	4.41	-1.44	-0.48	-1.03	-0.08	-0.56	0.39	July
0.53	2.55	0.08	-0.25	-0.65	0.48	-0.30	0.06	Aug.
0.30	0.80	0.08	-0.31	0.24	0.30	-0.35	3.39	Sep.
1.50	4.18	0.82	-0.03	0.11	0.23	0.73	2.60	Ⓕ Oct.
1.91	6.21	0.58	0.01	0.41	0.47	-0.29	2.13	Ⓕ Nov.
1.58	4.03	2.15	0.29	2.01	0.31	-0.08	1.09	Dec.

Note : ①The changes of yearly index are compiled with the comparison of previous year's index, while these of monthly index are compiled with the comparison of the index for the same month of previous year.

表6 臺北市所得層級別消費者物價指數(續)

Table 6 Consumer Price Indices for Households in Different Disposable Income Groups in Taipei (Cont.)

基期：民國100年=100

年月別	可支配所得最高20%家庭 Highest 20% Disposable Income Group							
	總指數 General Index	食物類 Food	衣著類 Clothing	居住類 Housing	交通及通訊類 Transportation and Communication	醫藥保健類 Health	教養娛樂類 Education and Entertainment	雜項類 Miscellaneous
權數(%)	1000.00	210.21	45.87	270.62	134.94	51.49	209.13	77.74
項數	370	171	23	46	31	22	49	28

定基指數 Fixed Index

民國 99 年 2010
民國100年 2011	100.00	100.00	100.00	100.00	100.00	100.00	100.00	100.00
民國101年 2012
民國102年 2013	102.58	104.95	100.92	102.27	100.85	102.56	101.64	102.14
民國103年 2014	104.35	109.91	103.04	102.93	99.78	103.06	103.64	104.05
民國104年 2015	104.25	113.45	103.19	102.40	95.30	103.00	103.09	104.26
12月 Dec.	103.96	114.93	104.16	102.21	93.53	103.07	101.78	103.01
民國105年 2016	105.34	118.34	102.47	102.59	94.41	103.22	103.26	105.62
1月 Jan.	103.60	114.97	97.70	102.31	92.47	103.16	102.39	101.90
2月 Feb.	106.17	117.64	94.37	102.79	92.87	103.08	105.16	119.98
3月 Mar.	104.30	118.26	93.94	102.27	93.49	102.79	101.90	104.14
4月 Apr.	105.09	118.19	110.33	101.92	94.07	103.26	102.29	103.69
5月 May	104.72	116.77	106.54	101.95	94.83	103.09	102.33	103.52
6月 June	105.16	116.46	102.94	103.00	95.33	103.07	102.71	106.66
7月 July	105.50	116.75	98.81	103.12	95.27	102.89	105.98	103.80
8月 Aug.	105.54	117.53	97.63	103.25	94.89	103.39	105.69	103.51
9月 Sep.	105.65	118.83	96.58	103.23	94.71	103.58	103.23	108.86
10月 Oct. (F)	106.94	122.86	114.75	102.34	95.11	103.31	104.38	103.29
11月 Nov. (F)	106.06	122.63	109.72	102.53	94.61	103.54	101.22	104.05
12月 Dec.	105.35	119.15	106.35	102.38	95.30	103.48	101.81	104.08

年增率 Annual Change (%)

民國 99 年 2010
民國100年 2011
民國101年 2012
民國102年 2013
民國103年 2014	1.73	4.73	2.10	0.65	-1.06	0.49	1.97	1.87
民國104年 2015	-0.10	3.22	0.15	-0.51	-4.49	-0.06	-0.53	0.20
12月 Dec.	0.29	2.52	-1.75	0.01	-2.61	0.01	0.63	-0.12
民國105年 2016	1.05	4.31	-0.70	0.19	-0.93	0.21	0.16	1.30
1月 Jan.	0.85	2.65	-3.35	1.78	-2.19	0.09	1.09	-0.59
2月 Feb.	1.27	5.96	-2.61	1.40	-2.59	0.01	0.19	-0.53
3月 Mar.	1.48	6.77	-2.02	0.14	-2.04	-0.45	0.80	1.36
4月 Apr.	1.57	6.71	0.01	0.07	-1.75	0.29	0.81	0.98
5月 May	0.96	5.20	-0.52	-0.17	-1.79	0.57	0.02	0.59
6月 June	0.70	4.08	-1.32	-0.32	-1.17	0.32	-0.87	2.97
7月 July	0.65	4.20	-1.86	-0.31	-1.11	-0.12	-0.28	0.95
8月 Aug.	0.52	2.57	-0.31	-0.06	-0.73	0.53	-0.12	0.58
9月 Sep.	0.36	1.01	-0.44	-0.29	0.12	0.20	-0.53	3.88
10月 Oct. (F)	1.36	3.73	0.82	-0.05	-0.02	0.17	1.26	2.55
11月 Nov. (F)	1.45	5.41	0.59	-0.01	0.37	0.50	-0.37	2.18
12月 Dec.	1.34	3.67	2.10	0.17	1.89	0.40	0.03	1.04

表7 臺北市金融行情

Table 7 Monetary Quotations in Taipei

價格單位：新臺幣元

Price Unit: N.T.\$

年 月 別 Year and Month	飾 金 (元／每臺錢) Gold ^① (Per 3.75Grams)	美 鈔 (每美元價) U.S. Notes (Per U.S.\$)	港 幣 (每港幣價) Hong Kong Dollar (Per H.K.\$)	日 幣 (每日元價) Japanese Yen (Per J.Y.\$)	歐 元 (每歐元價) Euro. Dollar (Per EU.\$)	英 鎊 (每英鎊價) British Pound (Per B.L.\$)	基本放款利息 (每萬元月息) Monthly Interest (Per N.T. \$10,000)
		市 場 Market ^②	市 場 Market	市 場 Market	市 場 Market	市 場 Market	市 場 Market
民國 60 年底 End of 1971	282.23	46.11	7.99
民國 65 年底 End of 1976	696.68	39.44	8.31	67
民國 70 年底 End of 1981	2,094.45	39.01	7.01	0.1785	67
民國 75 年底 End of 1986	1,852.50	36.31	4.70	0.2215	52
民國 80 年底 End of 1991	1,233.34	26.00	3.35	0.2011	72
民國 81 年底 End of 1992	1,129.99	25.57	3.30	0.2066	69
民國 82 年底 End of 1993	1,333.31	26.99	3.50	0.2463	68
民國 83 年底 End of 1994	1,326.68	26.56	3.44	0.2647	68
民國 84 年底 End of 1995	1,393.31	27.47	3.56	0.2679	66
民國 85 年底 End of 1996	1,356.65	27.65	3.60	0.2414	64
民國 86 年底 End of 1997	1,246.66	32.55	4.26	0.2488	65
民國 87 年底 End of 1998	1,266.68	32.50	4.25	0.2700	...	54.18	67
民國 88 年底 End of 1999	1,213.31	31.82	4.15	0.3068	...	51.18	67
民國 89 年底 End of 2000	1,200.00	33.30	4.32	0.2942	...	48.70	67
民國 90 年底 End of 2001	1,266.68	34.85	4.53	0.2725	...	50.14	65
民國 91 年底 End of 2002	1,500.00	35.06	4.55	0.2859	35.74	55.47	63
民國 92 年底 End of 2003	1,753.35	34.26	4.47	0.3162	42.06	59.81	61
民國 93 年底 End of 2004	1,833.34	32.44	4.23	0.3107	43.37	62.53	62
民國 94 年底 End of 2005	2,156.66	33.52	4.38	0.2807	39.69	58.37	65
民國 95 年底 End of 2006	2,610.00	32.72	4.27	0.2779	43.16	64.00	68
民國 96 年底 End of 2007	3,233.33	32.60	4.20	0.2892	47.47	65.82	75
民國 97 年底 End of 2008	3,393.34	33.34	4.32	0.3652	44.98	49.71	76
民國 98 年底 End of 2009	4,596.66	32.46	4.20	0.3609	47.44	52.68	63
民國 99 年底 End of 2010	5,226.67	30.12	3.89	0.3591	39.90	47.06	65
民國 100 年底 End of 2011	6,350.00	30.45	3.93	0.3887	40.11	47.53	66
民國 101 年底 End of 2012	6,170.00	29.25	3.79	0.3482	38.29	47.10	65
民國 102 年底 End of 2013	4,636.67	29.93	3.87	0.2875	40.95	48.84	65
民國 103 年底 End of 2014	4,786.67	31.61	4.10	0.2631	38.92	49.33	63
民國 104 年底 End of 2015	4,513.33	32.97	4.27	0.2694	35.93	49.46	63
12 月 Dec.	4,513.33	32.97	4.27	0.2694	35.93	49.46	63
民國 105 年底 End of 2016	4,726.67	31.93	4.13	0.2848	34.54	39.72	61
1 月 Jan.	4,630.00	33.64	4.35	0.2830	36.49	48.45	62
2 月 Feb.	4,900.00	33.51	4.33	0.2884	37.08	47.87	62
3 月 Mar.	5,153.33	32.92	4.26	0.2895	36.55	46.70	62
4 月 Apr.	5,086.67	32.52	4.21	0.2945	36.87	46.49	62
5 月 May	5,203.33	32.72	4.23	0.2992	37.05	47.54	61
6 月 June	5,080.00	32.59	4.22	0.3075	36.62	46.24	61
7 月 July	5,403.33	32.30	4.19	0.3089	35.78	42.52	61
8 月 Aug.	5,353.33	31.73	4.11	0.3117	35.56	41.47	61
9 月 Sep.	5,303.33	31.66	4.10	0.3085	35.49	41.69	61
10 月 Oct.	5,130.00	31.72	4.11	0.3041	34.98	39.25	61
11 月 Nov.	5,063.33	31.95	4.14	0.2935	34.51	39.71	61
12 月 Dec.	4,726.67	31.93	4.13	0.2848	34.54	39.72	61
上 旬 ^③ The 1st ten days	4,800.00	31.67	4.10	0.2916	35.13	39.20	...
中 旬 ^③ The 2nd ten days	4,730.00	32.07	4.15	0.2827	34.43	40.02	...
下 旬 ^③ The 3rd ten days	4,650.00	32.05	4.15	0.2800	34.07	39.93	...

資料來源：臺灣銀行、台北富邦銀行。

附註：①黃金自75年起，單位由臺兩改為公克，74年以前價格係由臺兩換算而得。又自99年8月起，單位由公克改為臺錢，99年7月以前價格由公克換算而得。

②外幣市場交易價格係賣出價（除日幣為買進賣出之平均價）。

③每旬價格採用2、5、8日價格，以簡單算術平均法計算；月價格則以上、中、下三旬平均價格計算。

Source: Bank Of Taiwan and Taipei Fubon Bank.

Note : ①Since 1986, the denomination of gold is changed from 37.5 grams to 1 gram. The price before then was converted to 1 gram. And since August 2010, the denomination of gold is changed from 1 gram to 3.75 grams. The price before then was converted to 3.75 grams.

②The selling price of foreign exchange market(except for Japanese Yen is average price of buying and selling).

③It was collected on the 2nd, 5th, and 8th day in a period of every ten days, and simple arithmetic mean was used for computation.

表8 臺北市營造工程物價指數

基期：民國100年=100

年月別	總指數	材料類	水泥及其 製品類	砂石及 級配類	磚瓦瓷類	金屬 製品類	木材及其 製品類
	General Index	Materials	Cement and Related Products	Sand and Crushed Stone	Brick and Tiles	Metal Products	Timber and Related Products
權數(%)	1,000.00	660.63	153.73	15.64	13.97	203.18	19.64
項數	115	86	7	3	5	21	5
定 基 指 數							
民國 99 年	97.26	96.69	101.41	100.51	99.01	93.41	94.94
民國100 年	100.00	100.00	100.00	100.00	100.00	100.00	100.00
民國101 年	100.64	99.61	102.80	100.54	103.40	95.25	95.62
民國102 年	99.98	98.09	103.91	103.52	104.65	89.46	95.71
民國103 年	101.38	99.77	111.15	114.16	104.86	87.98	99.07
民國104 年	98.61	95.06	109.51	115.39	104.25	76.70	98.27
12 月	96.42	91.67	105.10	112.97	104.10	71.45	95.26
民國105 年	96.84	92.43	102.48	113.63	101.33	75.91	92.04
1 月	96.34	91.61	105.00	112.97	103.93	71.62	95.22
2 月	96.19	91.38	104.64	112.97	103.93	71.05	94.62
3 月	96.25	91.55	103.79	113.76	103.76	71.90	94.62
4 月	97.45	93.39	103.64	113.76	102.61	77.70	93.35
5 月	97.72	93.81	103.30	113.76	100.48	79.60	91.92
6 月	97.13	92.91	102.77	113.76	100.48	76.78	91.92
7 月	96.83	92.47	102.13	113.76	100.48	76.02	91.92
8 月	96.83	92.41	101.59	113.76	100.31	76.30	90.49
9 月	96.54	91.97	101.34	113.76	99.98	75.76	90.04
10 月	96.28	91.58	101.34	113.76	99.98	74.84	90.04
11 月	96.84	92.42	100.13	113.76	99.98	78.27	90.04
12 月	97.62	93.63	100.13	113.76	99.98	81.11	90.24
年 增 率 (%)^②							
民國 99 年	2.79	4.39	-8.94	-0.83	-2.48	11.79	10.06
民國100 年	2.82	3.42	-1.39	-0.51	1.00	7.05	5.33
民國101 年	0.64	-0.39	2.80	0.54	3.40	-4.75	-4.38
民國102 年	-0.66	-1.53	1.08	2.96	1.21	-6.08	0.09
民國103 年	1.40	1.71	6.97	10.28	0.20	-1.65	3.51
民國104 年	-2.73	-4.72	-1.48	1.08	-0.58	-12.82	-0.81
12 月	-4.35	-7.18	-6.16	-2.68	-0.91	-15.80	-3.87
民國105 年	-1.79	-2.77	-6.42	-1.53	-2.80	-1.03	-6.34
1 月	-4.32	-7.09	-6.10	-2.68	-0.92	-15.03	-4.66
2 月	-3.87	-6.43	-6.12	-2.68	-0.36	-13.99	-5.33
3 月	-3.72	-5.64	-6.63	-2.00	-0.53	-11.03	-5.37
4 月	-2.31	-3.40	-6.64	-2.00	-1.63	-2.97	-6.64
5 月	-1.59	-2.29	-6.79	-2.00	-3.67	1.75	-7.93
6 月	-2.12	-3.12	-7.06	-2.00	-3.56	-1.08	-7.92
7 月	-1.75	-2.54	-7.39	-2.00	-3.49	1.17	-6.99
8 月	-1.16	-1.72	-7.24	-1.55	-3.49	3.57	-7.12
9 月	-1.19	-1.75	-6.54	-1.33	-4.03	2.89	-6.79
10 月	-0.70	-0.99	-5.69	-1.33	-4.03	4.73	-6.50
11 月	0.07	0.25	-5.96	0.70	-4.03	9.58	-5.56
12 月	1.24	2.14	-4.73	0.70	-3.96	13.52	-5.27

附註：①原95基期營造工程材料類之「電梯與電器用品類」於100年基期修訂為「機電設備類」。

②年增率之年資料為與上年比較，月資料為與上年同月比較。

Table 8 Construction Cost Indices in Taipei

Base Period : 2011=100

塑 製 品 類	膠 油 塗 裝 類	漆 裝 類	機 電 設 備 類 ①	瀝 青 及 其 製 品 類	雜 項 類	勞 務 類	工 資 類	機 具 設 備 租 金 類	Year and Month
Plastic Products	Paints		Electrical Equipment and Apparatus	Asphalt and Related Products	Miscellaneous Products	Services	Wages	Equipment Rent	
28.85	11.66		137.40	31.98	44.59	339.37	211.14	128.23	Weight(%)
8	4		16	2	15	29	12	17	Item
Fixed Index									
92.74	94.36		96.67	97.40	98.17	98.38	98.40	98.34	2010
100.00	100.00		100.00	100.00	100.00	100.00	100.00	100.00	2011
103.15	104.77		99.83	104.44	102.00	102.64	103.65	100.84	2012
107.00	109.28		99.02	105.63	102.88	103.67	104.40	102.33	2013
109.20	109.45		98.54	105.02	105.19	104.49	104.81	103.82	2014
104.95	109.45		96.67	95.57	108.29	105.58	106.45	103.98	2015
104.38	109.45		94.91	92.09	107.70	105.74	106.80	103.85	Dec.
106.64	108.95		94.68	91.27	109.41	105.48	106.90	102.98	2016
103.38	109.45		94.72	92.09	107.70	105.62	106.81	103.50	Jan.
103.38	109.45		94.59	92.09	108.82	105.64	106.85	103.50	Feb.
104.64	109.45		94.73	92.09	108.94	105.46	106.80	103.11	Mar.
106.25	109.45		95.28	92.09	108.16	105.40	106.80	102.96	Apr.
107.17	109.45		95.05	91.97	108.23	105.37	106.80	102.89	May
106.72	109.45		94.89	91.97	110.46	105.43	106.90	102.85	June
106.03	109.45		94.76	91.97	110.51	105.37	106.82	102.85	July
106.96	109.45		94.57	91.97	110.88	105.50	107.01	102.85	Aug.
106.99	108.35		93.98	90.02	111.47	105.50	107.01	102.85	Sep.
108.38	108.35		94.00	89.67	109.23	105.50	107.01	102.85	Oct.
109.31	108.35		94.04	89.67	109.25	105.50	107.01	102.85	Nov.
110.46	106.70		95.49	89.67	109.25	105.45	107.01	102.74	Dec.
Annual Change (%)^②									
7.29	1.41		4.07	13.94	0.52	-0.12	-0.22	0.06	2010
7.83	5.98		3.44	2.67	1.86	1.65	1.63	1.69	2011
3.15	4.77		-0.17	4.44	2.00	2.64	3.65	0.84	2012
3.73	4.30		-0.81	1.14	0.86	1.00	0.72	1.48	2013
2.06	0.16		-0.48	-0.58	2.25	0.79	0.39	1.46	2014
-3.89	0.00		-1.90	-9.00	2.95	1.04	1.56	0.15	2015
-1.95	0.00		-3.84	-9.60	3.12	0.93	1.77	-0.47	Dec.
1.61	-0.46		-2.06	-4.50	1.03	-0.09	0.42	-0.96	2016
-0.50	0.00		-3.87	-9.60	0.43	0.81	1.78	-0.81	Jan.
0.45	0.00		-2.58	-9.60	1.43	0.83	1.82	-0.81	Feb.
0.77	0.00		-2.29	-9.27	1.53	-0.27	0.06	-0.84	Mar.
0.91	0.00		-2.32	-4.14	0.83	-0.33	0.06	-0.98	Apr.
0.75	0.00		-2.63	-2.01	0.88	-0.36	0.06	-1.05	May
1.20	0.00		-2.83	-2.01	0.64	-0.30	0.15	-1.09	June
0.55	0.00		-2.15	-2.01	0.40	-0.35	0.07	-1.05	July
1.43	0.00		-1.58	-2.01	0.74	-0.20	0.25	-0.96	Aug.
1.46	-1.01		-1.56	-4.09	1.27	-0.20	0.25	-0.96	Sep.
2.78	-1.01		-1.75	-2.63	1.45	-0.22	0.22	-0.96	Oct.
3.66	-1.01		-1.76	-2.63	1.44	-0.23	0.20	-0.96	Nov.
5.82	-2.51		0.61	-2.63	1.44	-0.27	0.20	-1.07	Dec.

Note : ①The "Electrical Equipment and Apparatus" replace the item "Elevator and Electrical Apparatus" used for the 2006 base period.

②The changes of yearly index are compiled with the comparison of previous year's index, while these of monthly index are compiled with the comparison of the index for the same month of previous year.

表9 臺北市建築工程物價指數

基期：民國100年=100

年月別	總指數 General Index	材料類 Materials	水泥及其	砂石及	磚瓦瓷類	金屬	木材及其
			製品類 Cement and Related Products	級配類 Sand and Crushed Stone		製品類 Metal Products	製品類 Timber and Related Products
權數(%)	1,000.00	709.29	120.92	7.37	25.19	246.50	23.11
項數	104	79	7	2	5	18	5
定 基 指 數							
民國 99 年	96.83	96.14	101.53	100.36	99.01	93.20	95.02
民國 100 年	100.00	100.00	100.00	100.00	100.00	100.00	100.00
民國 101 年	100.51	99.12	103.04	96.85	103.41	96.22	95.86
民國 102 年	99.75	97.36	104.28	98.78	104.66	90.97	96.01
民國 103 年	100.90	98.54	111.98	111.00	104.87	89.46	99.65
民國 104 年	98.09	93.94	110.14	112.80	104.26	78.06	99.06
12 月	95.91	90.80	105.45	109.87	104.10	72.63	96.36
民國 105 年	96.52	91.80	102.65	111.32	101.34	77.03	93.37
1 月	95.81	90.74	105.35	109.87	103.93	72.74	96.33
2 月	95.63	90.47	104.98	109.87	103.93	72.13	95.72
3 月	95.74	90.72	104.07	111.61	103.76	72.96	95.72
4 月	97.18	92.76	103.91	111.61	102.62	78.85	94.55
5 月	97.51	93.25	103.53	111.61	100.51	80.78	93.27
6 月	96.80	92.23	102.95	111.61	100.51	77.96	93.27
7 月	96.48	91.80	102.26	111.61	100.51	77.21	93.27
8 月	96.52	91.76	101.69	111.61	100.33	77.39	91.94
9 月	96.26	91.40	101.40	111.61	99.99	76.84	91.56
10 月	96.01	91.06	101.40	111.61	99.99	75.94	91.56
11 月	96.75	92.09	100.11	111.61	99.99	79.40	91.56
12 月	97.57	93.26	100.11	111.61	99.99	82.15	91.69
年 增 率 (%)^②							
民國 99 年	2.53	3.98	-10.03	1.76	-2.49	12.45	8.71
民國 100 年	3.27	4.01	-1.51	-0.36	1.00	7.30	5.24
民國 101 年	0.51	-0.88	3.04	-3.15	3.41	-3.78	-4.14
民國 102 年	-0.76	-1.78	1.20	1.99	1.21	-5.46	0.16
民國 103 年	1.15	1.21	7.38	12.37	0.20	-1.66	3.79
民國 104 年	-2.78	-4.67	-1.64	1.62	-0.58	-12.74	-0.59
12 月	-4.33	-6.87	-6.52	-3.50	-0.93	-15.79	-3.38
民國 105 年	-1.60	-2.28	-6.80	-1.31	-2.80	-1.32	-5.74
1 月	-4.31	-6.78	-6.46	-3.50	-0.93	-15.16	-4.11
2 月	-3.86	-6.17	-6.47	-3.50	-0.37	-14.22	-4.78
3 月	-3.75	-5.25	-7.01	-1.97	-0.54	-11.35	-4.80
4 月	-2.19	-2.96	-7.02	-1.97	-1.63	-3.31	-5.97
5 月	-1.43	-1.82	-7.18	-1.97	-3.65	1.30	-7.17
6 月	-1.97	-2.66	-7.47	-1.97	-3.54	-1.35	-7.21
7 月	-1.52	-1.99	-7.82	-1.97	-3.47	0.98	-6.39
8 月	-0.85	-1.14	-7.66	-0.96	-3.47	3.24	-6.50
9 月	-0.85	-1.14	-6.96	-0.45	-4.03	2.70	-6.17
10 月	-0.38	-0.44	-6.06	-0.45	-4.03	4.46	-5.87
11 月	0.54	0.93	-6.37	1.58	-4.03	9.25	-5.04
12 月	1.73	2.71	-5.06	1.58	-3.95	13.11	-4.85

附註：①原95基期材料類之「電梯與電器用品類」於100年基期修訂為「機電設備類」。

②年增率之年資料為與上年比較，月資料為與上年同月比較。

Table 9 Building Construction Cost Indices in Taipei

Base Period : 2011=100

塑 製 品 類	膠 油 塗 裝 類	漆 裝 類	機 電 設 備 類 ①	瀝 青 及 其 製 品 類	雜 項 類	勞 務 類	工 資 類	機 具 設 備 租 金 類	Year and Month
28.75	20.41	181.06	3.55	52.43	290.71	228.74	61.96	Weight(%)	
7	4	16	1	14	25	12	13	Item	
Fixed Index									
93.69	94.99	96.58	97.54	97.94	98.23	98.51	97.02	2010	
100.00	100.00	100.00	100.00	100.00	100.00	100.00	100.00	2011	
103.08	105.00	99.74	104.21	102.12	103.32	103.68	101.71	2012	
106.80	109.13	99.08	105.33	102.75	104.72	104.77	104.22	2013	
108.83	109.30	98.86	104.95	104.30	105.79	105.14	107.87	2014	
104.65	109.30	97.71	96.31	106.77	107.43	107.10	108.34	2015	
104.09	109.30	96.60	92.89	106.47	107.66	107.47	108.03	Dec.	
106.34	108.77	96.42	92.11	107.85	107.30	107.63	105.79	2016	
103.11	109.30	96.47	92.89	106.47	107.45	107.50	106.96	Jan.	
103.11	109.30	96.37	92.89	107.19	107.49	107.56	106.96	Feb.	
104.35	109.30	96.52	92.89	107.33	107.28	107.47	106.26	Mar.	
105.94	109.30	96.83	92.89	106.89	107.18	107.47	105.81	Apr.	
106.85	109.30	96.66	92.89	106.98	107.13	107.47	105.58	May	
106.40	109.30	96.54	92.89	108.33	107.20	107.59	105.47	June	
105.72	109.30	96.44	92.89	108.41	107.13	107.50	105.47	July	
106.65	109.30	96.31	92.89	108.90	107.37	107.81	105.47	Aug.	
106.70	108.15	95.93	90.83	109.42	107.37	107.81	105.47	Sep.	
108.07	108.15	95.99	90.46	108.07	107.37	107.81	105.47	Oct.	
108.99	108.15	96.03	90.46	108.10	107.37	107.81	105.47	Nov.	
110.13	106.43	96.91	90.46	108.10	107.30	107.81	105.12	Dec.	
Annual Change (%)^②									
6.64	1.05	4.26	13.14	0.59	-0.23	-0.29	0.01	2010	
6.73	5.27	3.54	2.52	2.10	1.80	1.51	3.07	2011	
3.08	5.00	-0.26	4.21	2.12	3.32	3.68	1.71	2012	
3.61	3.93	-0.66	1.07	0.62	1.36	1.05	2.47	2013	
1.90	0.16	-0.22	-0.36	1.51	1.02	0.35	3.50	2014	
-3.84	0.00	-1.16	-8.23	2.37	1.55	1.86	0.44	2015	
-1.92	0.00	-2.48	-8.98	2.57	1.47	2.14	-0.90	Dec.	
1.61	-0.48	-1.32	-4.36	1.01	-0.12	0.49	-2.35	2016	
-0.49	0.00	-2.50	-8.98	0.40	1.27	2.17	-1.88	Jan.	
0.46	0.00	-1.66	-8.98	1.01	1.31	2.22	-1.88	Feb.	
0.77	0.00	-1.40	-8.98	1.11	-0.42	0.00	-1.98	Mar.	
0.90	0.00	-1.46	-4.34	0.74	-0.51	0.00	-2.40	Apr.	
0.74	0.00	-1.72	-1.97	0.79	-0.56	0.00	-2.61	May	
1.19	0.00	-1.80	-1.97	0.62	-0.49	0.11	-2.71	June	
0.54	0.00	-1.38	-1.97	0.51	-0.54	0.03	-2.60	July	
1.43	0.00	-1.03	-1.97	0.96	-0.26	0.32	-2.37	Aug.	
1.47	-1.05	-1.01	-4.15	1.45	-0.26	0.32	-2.37	Sep.	
2.78	-1.05	-1.10	-2.62	1.54	-0.27	0.32	-2.37	Oct.	
3.65	-1.05	-1.12	-2.62	1.53	-0.27	0.32	-2.37	Nov.	
5.80	-2.63	0.32	-2.62	1.53	-0.33	0.32	-2.69	Dec.	

Note : ①The "Electrical Equipment and Apparatus" replace the item "Elevator and Electrical Apparatus" used for the 2006 base period.

②The changes of yearly index are compiled with the comparison of previous year's index, while these of monthly index are compiled with the comparison of the index for the same month of previous year.

表10 臺北市土木工程物價指數

基期：民國100年=100

年月別	總指數 General Index	材料類 Materials	水泥及其	砂石及	磚瓦瓷類	金屬	木材及其
			製品類 Cement and Related Products	級配類 Sand and Crushed Stone	① Brick and Tiles	製品類 Metal Products	製品類 Timber and Related Products
權數(%)	1,000.00	601.73	193.45	25.64	0.39	150.73	15.45
項數	93	65	7	3	1	17	4

定 基 指 數

民國 99 年	97.64	97.19	101.34	100.57	...	93.65	94.77
民國 100 年	100.00	100.00	100.00	100.00	...	100.00	100.00
民國 101 年	100.75	100.06	102.67	101.97	...	94.16	95.13
民國 102 年	100.17	98.78	103.69	105.37	104.54	87.80	95.07
民國 103 年	101.86	101.19	110.58	115.44	104.54	86.36	97.92
民國 104 年	99.16	96.34	109.09	116.46	104.54	75.17	96.74
12 月	96.94	92.59	104.89	114.23	104.54	70.19	93.17
民國 105 年	97.13	93.02	102.41	114.60	101.09	74.82	89.52
1 月	96.89	92.53	104.79	114.23	104.54	70.47	93.12
2 月	96.78	92.35	104.44	114.23	104.54	69.95	92.54
3 月	96.77	92.43	103.63	114.67	104.54	70.88	92.54
4 月	97.70	93.98	103.49	114.67	102.88	76.59	91.09
5 月	97.88	94.29	103.17	114.67	99.57	78.45	89.37
6 月	97.46	93.56	102.68	114.67	99.57	75.58	89.37
7 月	97.17	93.11	102.08	114.67	99.57	74.78	89.37
8 月	97.13	93.03	101.57	114.67	99.57	75.27	87.77
9 月	96.80	92.48	101.35	114.67	99.57	74.74	87.20
10 月	96.52	92.02	101.35	114.67	99.57	73.75	87.20
11 月	96.86	92.58	100.20	114.67	99.57	77.18	87.20
12 月	97.61	93.83	100.20	114.67	99.57	80.22	87.52

年 增 率 (%)^③

民國 99 年	3.03	4.76	-8.28	-1.82	--	11.05	12.98
民國 100 年	2.42	2.89	-1.32	-0.57	--	6.78	5.52
民國 101 年	0.75	0.06	2.67	1.97	--	-5.84	-4.87
民國 102 年	-0.58	-1.28	0.99	3.33	--	-6.75	-0.06
民國 103 年	1.69	2.44	6.64	9.56	0.00	-1.64	3.00
民國 104 年	-2.65	-4.79	-1.35	0.88	0.00	-12.96	-1.21
12 月	-4.38	-7.61	-5.88	-2.38	0.00	-15.83	-4.77
民國 105 年	-2.05	-3.45	-6.12	-1.60	-3.30	-0.47	-7.46
1 月	-4.33	-7.53	-5.82	-2.38	0.00	-14.77	-5.65
2 月	-3.88	-6.80	-5.85	-2.38	0.00	-13.56	-6.35
3 月	-3.70	-6.14	-6.34	-2.01	0.00	-10.35	-6.39
4 月	-2.43	-3.99	-6.34	-2.01	-1.59	-2.28	-7.86
5 月	-1.81	-2.94	-6.50	-2.01	-4.75	2.64	-9.34
6 月	-2.26	-3.74	-6.76	-2.01	-4.75	-0.57	-9.24
7 月	-2.01	-3.30	-7.06	-2.01	-4.75	1.52	-8.12
8 月	-1.53	-2.51	-6.91	-1.76	-4.75	4.24	-8.28
9 月	-1.57	-2.60	-6.21	-1.63	-4.75	3.27	-7.94
10 月	-1.09	-1.75	-5.40	-1.63	-4.75	5.25	-7.66
11 月	-0.48	-0.70	-5.66	0.39	-4.75	10.24	-6.52
12 月	0.69	1.34	-4.47	0.39	-4.75	14.29	-6.06

附註：①100年基期土木工程材料中增列「磚瓦瓷類」之項目。

②原95基期材料類之「電梯與電器用品類」於100年基期修訂為「機電設備類」。

③年增率之年資料為與上年比較，月資料為與上年同月比較。

Table 10 Civil Engineering Construction Cost Indices in Taipei

Base Period : 2011=100

塑 製 品 類	膠 油 塗 裝 類	漆 裝 類	機 電 設 備 類 ②	瀝 青 及 其 製 品 類	雜 項 類	勞 務 類	工 資 類	機 具 設 備 租 金 類	Year and Month
Plastic Products	Paints		Electrical Equipment and Apparatus	Asphalt and Related Products	Miscellaneous Products	Services	Wages	Equipment Rent	
28.97	1.07		84.55	66.39	35.10	398.27	189.82	208.44	Weight(%)
5	3		12	2	11	28	11	17	Item
Fixed Index									
91.10	92.86		98.20	97.40	98.76	98.51	98.28	98.74	2010
100.00	100.00		100.00	100.00	100.00	100.00	100.00	100.00	2011
103.28	104.21		101.31	104.45	101.71	102.06	103.62	100.56	2012
107.23	109.16		100.04	105.63	103.04	102.77	103.89	101.68	2013
109.65	109.27		98.87	105.00	106.67	103.37	104.37	102.38	2014
105.30	109.27		95.06	95.51	110.86	103.96	105.54	102.44	2015
104.72	109.27		91.54	92.02	109.78	104.07	105.83	102.37	Dec.
107.00	109.27		91.15	91.20	112.05	103.88	105.86	102.00	2016
103.70	109.27		91.18	92.02	109.78	104.02	105.84	102.28	Jan.
103.70	109.27		90.96	92.02	111.60	104.02	105.84	102.28	Feb.
104.98	109.27		91.08	92.02	111.66	103.87	105.83	102.00	Mar.
106.62	109.27		92.28	92.02	110.32	103.85	105.83	101.97	Apr.
107.56	109.27		91.88	91.89	110.33	103.84	105.83	101.95	May
107.10	109.27		91.60	91.89	114.10	103.88	105.93	101.94	June
106.40	109.27		91.42	91.89	114.10	103.85	105.85	101.94	July
107.34	109.27		91.03	91.89	114.24	103.86	105.88	101.94	Aug.
107.34	109.27		89.88	89.95	114.96	103.86	105.88	101.94	Sep.
108.74	109.27		89.80	89.60	111.18	103.86	105.88	101.94	Oct.
109.68	109.27		89.84	89.60	111.19	103.86	105.88	101.94	Nov.
110.85	109.27		92.83	89.60	111.19	103.84	105.88	101.91	Dec.
Annual Change (%)^③									
8.48	2.26		1.07	13.96	0.35	-0.03	-0.12	0.07	2010
9.77	7.69		1.83	2.67	1.26	1.51	1.75	1.28	2011
3.28	4.21		1.31	4.45	1.71	2.06	3.62	0.56	2012
3.82	4.75		-1.25	1.13	1.31	0.70	0.26	1.11	2013
2.26	0.10		-1.17	-0.60	3.52	0.58	0.46	0.69	2014
-3.97	0.00		-3.85	-9.04	3.93	0.57	1.12	0.06	2015
-1.99	0.00		-7.47	-9.64	4.08	0.43	1.22	-0.31	Dec.
1.61	0.00		-4.11	-4.51	1.07	-0.08	0.30	-0.43	2016
-0.52	0.00		-7.56	-9.64	0.49	0.39	1.23	-0.40	Jan.
0.45	0.00		-5.13	-9.64	2.15	0.39	1.23	-0.40	Feb.
0.78	0.00		-4.73	-9.30	2.22	-0.14	0.11	-0.39	Mar.
0.92	0.00		-4.66	-4.14	1.00	-0.16	0.11	-0.42	Apr.
0.77	0.00		-5.12	-2.03	1.01	-0.17	0.11	-0.44	May
1.22	0.00		-5.61	-2.03	0.66	-0.13	0.21	-0.45	June
0.56	0.00		-4.24	-2.03	0.24	-0.16	0.13	-0.44	July
1.45	0.00		-3.15	-2.03	0.36	-0.14	0.16	-0.42	Aug.
1.45	0.00		-3.10	-4.09	0.99	-0.14	0.16	-0.42	Sep.
2.77	0.00		-3.54	-2.63	1.29	-0.18	0.09	-0.42	Oct.
3.66	0.00		-3.51	-2.63	1.28	-0.20	0.05	-0.42	Nov.
5.85	0.00		1.41	-2.63	1.28	-0.22	0.05	-0.45	Dec.

③The changes of yearly index are compiled with the comparison of previous year's index, while these of monthly index are compiled with the comparison of the index for the same month of previous year.

附 錄

Appendix

附錄1 臺北市消費者物價指數銜接表^①

年 月 別	總 指 數		食 物 類		衣 著
	General Index		Food		Clothing
	民國95年=100 2006=100	民國100年=100 2011=100	民國95年=100 2006=100	民國100年=100 2011=100	民國95年=100 2006=100
民國 98 年	104.35		112.59		103.95
民國 99 年	104.87		113.06		106.18
民國100 年	106.37	<i>100.00</i>	115.69	<i>100.00</i>	110.45
民國101 年	108.10	<i>101.63</i>	120.17	<i>103.87</i>	113.03
民國102 年	108.99	102.46	121.46	104.99	111.73
12 月	<i>109.38</i>	102.83	<i>122.78</i>	106.13	<i>115.28</i>
民國103 年	110.82	104.18	127.14	109.90	113.86
1 月	<i>110.14</i>	103.54	<i>122.69</i>	106.05	<i>109.68</i>
2 月	<i>109.17</i>	102.63	<i>122.64</i>	106.01	<i>106.36</i>
3 月	<i>109.55</i>	102.99	<i>124.29</i>	107.43	<i>105.06</i>
4 月	<i>110.40</i>	103.79	<i>124.71</i>	107.80	<i>122.24</i>
5 月	<i>110.59</i>	103.97	<i>125.86</i>	108.79	<i>120.01</i>
6 月	<i>111.52</i>	104.84	<i>126.88</i>	109.67	<i>115.91</i>
7 月	<i>111.61</i>	104.93	<i>127.21</i>	109.96	<i>111.36</i>
8 月	<i>111.87</i>	105.17	<i>129.58</i>	112.01	<i>106.47</i>
9 月	<i>111.81</i>	105.11	<i>130.71</i>	112.98	<i>106.36</i>
10 月	<i>111.85</i>	105.15	<i>131.84</i>	113.96	<i>125.03</i>
11 月	<i>110.87</i>	104.23	<i>129.49</i>	111.93	<i>121.02</i>
12 月	<i>110.47</i>	103.85	<i>129.80</i>	112.20	<i>116.76</i>
民國104 年	110.83	104.19	131.52	113.69	113.75
1 月	<i>109.34</i>	102.79	<i>129.54</i>	111.97	<i>111.23</i>
2 月	<i>110.32</i>	103.71	<i>128.09</i>	110.72	<i>106.47</i>
3 月	<i>109.36</i>	102.81	<i>127.85</i>	110.51	<i>105.49</i>
4 月	<i>109.99</i>	103.40	<i>127.93</i>	110.58	<i>122.64</i>
5 月	<i>110.18</i>	103.58	<i>128.29</i>	110.89	<i>118.79</i>
6 月	<i>111.03</i>	104.38	<i>129.63</i>	112.05	<i>115.71</i>
7 月	<i>111.20</i>	104.54	<i>129.69</i>	112.10	<i>111.12</i>
8 月	<i>111.62</i>	104.94	<i>133.19</i>	115.13	<i>107.70</i>
9 月	<i>112.16</i>	105.44	<i>137.29</i>	118.67	<i>106.45</i>
10 月	<i>112.48</i>	105.74	<i>138.28</i>	119.53	<i>124.84</i>
11 月	<i>111.47</i>	104.79	<i>135.29</i>	116.94	<i>119.95</i>
12 月	<i>110.77</i>	104.14	<i>133.21</i>	115.14	<i>114.57</i>
民國105 年	112.23	105.51	137.77	119.09	113.31
1 月	<i>110.32</i>	103.71	<i>133.10</i>	115.05	<i>107.79</i>
2 月	<i>112.35</i>	105.62	<i>136.99</i>	118.41	<i>104.25</i>
3 月	<i>111.43</i>	104.76	<i>137.79</i>	119.10	<i>103.76</i>
4 月	<i>112.06</i>	105.35	<i>137.65</i>	118.98	<i>122.85</i>
5 月	<i>111.56</i>	104.88	<i>135.53</i>	117.15	<i>118.95</i>
6 月	<i>111.91</i>	105.21	<i>135.09</i>	116.77	<i>114.47</i>
7 月	<i>112.10</i>	105.39	<i>135.55</i>	117.17	<i>109.53</i>
8 月	<i>112.24</i>	105.52	<i>136.69</i>	118.15	<i>107.64</i>
9 月	<i>112.54</i>	105.80	<i>138.38</i>	119.61	<i>106.56</i>
10 月 (R)	<i>114.16</i>	107.32	<i>144.10</i>	124.56	<i>125.87</i>
11 月 (R)	<i>113.56</i>	106.76	<i>143.77</i>	124.27	<i>120.80</i>
12 月	<i>112.49</i>	105.75	<i>138.61</i>	119.81	<i>117.19</i>

附註：①本銜接表列數字，係根據不同基期資料計算，而表列正體字係採用物價資料計算之數字；斜體字係根據 100(95)年年指數在不同基期年之比例推算而得。

②房租指數包括家庭居住用之房屋及學生學校住宿費，但不含營業用房屋之租金。

Appendix 1 Chronology of Consumer Price Indices in Taipei ①

類	居 住		類 Housing		交通及通訊類 Transportation and Communication	Year and Month
	民國95年=100 2006=100	民國100年=100 2011=100	房 租 ② Residential Rent	民國95年=100 2006=100		
	101.95		101.18		100.09	2009
	102.37		101.25		102.73	2010
<i>100.00</i>	103.27	<i>100.00</i>	101.64	<i>100.00</i>	104.37	2011
<i>102.52</i>	104.40	<i>101.11</i>	102.32	<i>100.67</i>	104.60	2012
101.16	105.49	102.15	103.06	101.39	105.23	2013
104.37	<i>105.57</i>	102.23	<i>103.37</i>	101.70	<i>104.83</i>	Dec.
103.08	106.28	102.92	103.83	102.15	104.15	2014
99.30	<i>105.73</i>	102.38	<i>103.48</i>	101.81	<i>104.89</i>	Jan.
96.30	<i>105.65</i>	102.30	<i>103.50</i>	101.83	<i>104.59</i>	Feb.
95.12	<i>105.94</i>	102.59	<i>103.78</i>	102.11	<i>104.90</i>	Mar.
110.67	<i>105.89</i>	102.54	<i>103.80</i>	102.13	<i>104.79</i>	Apr.
108.66	<i>105.86</i>	102.51	<i>103.83</i>	102.15	<i>104.82</i>	May
104.94	<i>107.01</i>	103.62	<i>103.87</i>	102.19	<i>105.16</i>	June
100.82	<i>107.05</i>	103.66	<i>103.87</i>	102.19	<i>105.59</i>	July
96.40	<i>107.28</i>	103.88	<i>103.90</i>	102.22	<i>105.13</i>	Aug.
96.30	<i>107.28</i>	103.88	<i>103.96</i>	102.28	<i>104.35</i>	Sep.
113.20	<i>106.05</i>	102.69	<i>103.97</i>	102.29	<i>103.20</i>	Oct.
109.57	<i>105.98</i>	102.62	<i>103.98</i>	102.30	<i>102.14</i>	Nov.
105.71	<i>105.69</i>	102.34	<i>104.02</i>	102.34	<i>100.24</i>	Dec.
102.99	105.53	102.19	104.72	103.03	99.28	2015
100.71	<i>103.79</i>	100.50	<i>104.10</i>	102.42	<i>98.54</i>	Jan.
96.40	<i>104.31</i>	101.01	<i>104.29</i>	102.61	<i>99.36</i>	Feb.
95.51	<i>105.34</i>	102.00	<i>104.30</i>	102.62	<i>99.45</i>	Mar.
111.04	<i>105.07</i>	101.74	<i>104.55</i>	102.86	<i>99.69</i>	Apr.
107.55	<i>105.29</i>	101.96	<i>104.55</i>	102.86	<i>100.59</i>	May
104.76	<i>106.53</i>	103.16	<i>104.85</i>	103.16	<i>100.50</i>	June
100.61	<i>106.65</i>	103.27	<i>104.96</i>	103.27	<i>100.36</i>	July
97.51	<i>106.49</i>	103.12	<i>104.95</i>	103.26	<i>99.53</i>	Aug.
96.38	<i>106.64</i>	103.26	<i>104.96</i>	103.27	<i>98.53</i>	Sep.
113.03	<i>105.37</i>	102.03	<i>104.97</i>	103.28	<i>99.11</i>	Oct.
108.60	<i>105.52</i>	102.18	<i>105.07</i>	103.37	<i>98.25</i>	Nov.
103.73	<i>105.33</i>	101.99	<i>105.10</i>	103.40	<i>97.48</i>	Dec.
102.59	105.66	102.32	105.52	103.82	98.38	2016
97.59	<i>105.37</i>	102.03	<i>105.13</i>	103.43	<i>96.34</i>	Jan.
94.39	<i>105.61</i>	102.27	<i>105.14</i>	103.44	<i>96.73</i>	Feb.
93.94	<i>105.44</i>	102.10	<i>105.15</i>	103.45	<i>97.37</i>	Mar.
111.23	<i>104.89</i>	101.57	<i>105.15</i>	103.45	<i>97.96</i>	Apr.
107.70	<i>104.99</i>	101.67	<i>105.31</i>	103.61	<i>98.80</i>	May
103.64	<i>106.11</i>	102.75	<i>105.40</i>	103.70	<i>99.37</i>	June
99.17	<i>106.21</i>	102.85	<i>105.46</i>	103.76	<i>99.30</i>	July
97.46	<i>106.32</i>	102.95	<i>105.60</i>	103.90	<i>98.86</i>	Aug.
96.48	<i>106.38</i>	103.01	<i>105.79</i>	104.08	<i>98.71</i>	Sep.
113.96	<i>105.39</i>	102.05	<i>105.81</i>	104.10	<i>99.15</i>	Oct.
109.37	<i>105.57</i>	102.23	<i>106.01</i>	104.30	<i>98.62</i>	Nov. (F)
106.10	<i>105.67</i>	102.32	<i>106.28</i>	104.57	<i>99.37</i>	Dec.

Note : ① The figures in this table are calculated from the data in the distinctive base periods. The figures with traditional characters are calculated from the physical price data, while those in italics are converted according to the ratio of the 2011 (2006) indices in the different base period.

② Residential Rent Index include the rent for housing and student accommodation, but exclude rent for business housing.

附錄1 臺北市消費者物價指數銜接表(續)

年 月 別	交通及通訊類 Transportation and Communication	醫 藥 保 健 類 Health		教 養 娛 樂 類 Education and Entertainment	
	民國100年=100 2011=100	民國95年=100 2006=100	民國100年=100 2011=100	民國95年=100 2006=100	民國100年=100 2011=100
民國 98 年		107.34		98.83	
民國 99 年		108.58		97.52	
民國100 年	100.00	111.27	100.00	98.01	100.00
民國101 年	100.22	111.86	100.40	98.12	100.11
民國102 年	100.82	113.37	101.89	98.84	100.85
12 月	100.44	113.73	102.21	98.72	100.72
民國103 年	99.79	114.05	102.50	99.84	101.87
1 月	100.50	114.03	102.48	100.33	102.37
2 月	100.21	114.15	102.59	99.32	101.34
3 月	100.51	113.98	102.44	98.85	100.86
4 月	100.40	113.92	102.38	99.55	101.57
5 月	100.43	114.12	102.56	99.81	101.84
6 月	100.76	114.07	102.52	101.46	103.52
7 月	101.17	113.96	102.42	102.29	104.37
8 月	100.73	114.06	102.51	101.81	103.88
9 月	99.98	114.29	102.71	99.91	101.94
10 月	98.88	113.94	102.40	98.87	100.88
11 月	97.86	114.03	102.48	97.89	99.88
12 月	96.04	114.06	102.51	97.96	99.95
民國104 年	95.13	114.00	102.46	99.24	101.25
1 月	94.41	114.07	102.52	98.09	100.08
2 月	95.20	114.04	102.49	100.51	102.55
3 月	95.29	114.27	102.70	97.93	99.92
4 月	95.52	113.92	102.38	98.07	100.06
5 月	96.38	113.47	101.98	98.65	100.65
6 月	96.29	113.72	102.20	99.70	101.72
7 月	96.16	114.05	102.50	101.42	103.48
8 月	95.36	113.87	102.34	101.10	103.15
9 月	94.40	114.33	102.75	99.58	101.60
10 月	94.96	114.11	102.55	99.24	101.25
11 月	94.14	114.05	102.50	98.22	100.21
12 月	93.40	114.13	102.57	98.38	100.38
民國105 年	94.26	114.26	102.69	99.23	101.25
1 月	92.31	114.14	102.58	98.74	100.74
2 月	92.68	114.05	102.50	100.63	102.67
3 月	93.29	113.84	102.31	98.36	100.36
4 月	93.86	114.25	102.68	98.59	100.59
5 月	94.66	114.15	102.59	98.61	100.61
6 月	95.21	114.09	102.53	98.74	100.74
7 月	95.14	113.98	102.44	100.88	102.93
8 月	94.72	114.44	102.85	100.82	102.87
9 月	94.58	114.69	103.07	99.18	101.19
10 月	95.00	114.39	102.80	100.00	102.03
11 月	94.49	114.60	102.99	97.91	99.90
12 月	95.21	114.51	102.91	98.31	100.31

Appendix 1 Chronology of Consumer Price Indices in Taipei(Cont.)

雜 項 類 Miscellaneous		服 務 類 Service		商 品 類 Commodity		Year and Month
民國95年=100 2006=100	民國100年=100 2011=100	民國95年=100 2006=100	民國100年=100 2011=100	民國95年=100 2006=100	民國100年=100 2011=100	
105.01		102.99		106.17		2009
106.06		103.56		106.59		2010
105.70	100.00	104.62	100.00	108.78	100.00	2011
107.28	101.42	105.54	100.88	111.77	102.75	2012
107.52	101.72	106.43	101.73	112.56	103.48	2013
107.39	101.60	106.60	101.89	113.33	104.18	Dec.
109.90	103.98	108.25	103.47	114.39	105.16	2014
117.25	110.93	108.38	103.59	112.32	103.25	Jan.
107.90	102.08	107.07	102.34	111.96	102.92	Feb.
108.35	102.51	107.25	102.51	112.70	103.60	Mar.
108.56	102.71	107.73	102.97	114.16	104.95	Apr.
107.89	102.07	107.95	103.18	114.30	105.07	May
110.20	104.26	108.74	103.94	115.45	106.13	June
109.58	103.67	109.14	104.32	115.01	105.73	July
109.39	103.49	109.08	104.26	115.82	106.47	Aug.
111.56	105.54	108.73	103.93	116.23	106.85	Sep.
108.92	103.05	108.42	103.63	116.88	107.45	Oct.
109.54	103.63	108.25	103.47	114.53	105.29	Nov.
109.68	103.77	108.28	103.50	113.37	104.22	Dec.
110.12	104.18	109.42	104.59	112.39	103.32	2015
108.74	102.88	108.42	103.63	110.09	101.20	Jan.
120.84	114.32	110.92	106.02	108.43	99.68	Feb.
109.16	103.27	108.57	103.78	109.89	101.02	Mar.
109.20	103.31	108.87	104.06	111.06	102.10	Apr.
108.96	103.08	109.03	104.22	111.31	102.33	May
110.14	104.20	109.45	104.62	112.90	103.79	June
109.73	103.81	110.08	105.22	112.29	103.23	July
109.65	103.74	109.98	105.12	113.61	104.44	Aug.
109.93	104.00	109.69	104.85	115.55	106.22	Sep.
106.76	101.00	109.42	104.59	116.86	107.43	Oct.
108.40	102.55	109.29	104.46	114.36	105.13	Nov.
109.93	104.00	109.37	104.54	112.33	103.26	Dec.
111.56	105.55	110.16	105.30	114.92	105.65	2016
108.24	102.40	109.35	104.52	111.15	102.18	Jan.
121.42	114.87	111.45	106.53	113.04	103.92	Feb.
110.72	104.75	109.56	104.72	113.82	104.63	Mar.
110.38	104.43	109.65	104.81	115.36	106.05	Apr.
110.00	104.07	109.63	104.79	114.02	104.82	May
112.68	106.60	110.05	105.19	114.27	105.05	June
110.30	104.35	110.67	105.78	113.72	104.54	July
109.75	103.83	110.67	105.78	114.09	104.88	Aug.
113.98	107.83	110.45	105.57	115.29	105.98	Sep.
109.66	103.75	110.36	105.49	119.80	110.13	Ⓡ Oct.
110.71	104.74	109.97	105.11	118.89	109.29	Ⓡ Nov.
110.90	104.92	110.16	105.30	115.63	106.30	Dec.

附錄2 臺北市消費者物價總指數及年增率^①

基期：民國 100 年=100

年	1 月 Jan.		2 月 Feb.		3 月 Mar.		4 月 Apr.		5 月 May		6 月 June	
	指數 index	年增率 %	指數 index	年增率 %	指數 index	年增率 %	指數 index	年增率 %	指數 index	年增率 %	指數 index	年增率 %
民國 57 年	14.95	...	14.79	...	14.87	...	15.64	...	15.83	...	16.12	...
民國 58 年	16.53	10.57	16.65	12.58	16.51	11.03	16.57	5.95	16.42	3.73	16.53	2.54
民國 59 年	17.06	3.21	17.36	4.26	17.42	5.51	17.37	4.83	17.18	4.63	17.10	3.45
民國 60 年	18.06	5.86	17.87	2.94	17.75	1.89	17.66	1.67	17.81	3.67	17.91	4.74
民國 61 年	18.09	0.17	18.52	3.64	18.57	4.62	18.75	6.17	18.91	6.18	19.01	6.14
民國 62 年	19.47	7.63	19.89	7.40	19.64	5.76	20.01	6.72	20.40	7.88	20.58	8.26
民國 63 年	25.16	29.22	29.56	48.62	29.77	51.58	29.66	48.23	29.10	42.65	29.38	42.76
民國 64 年	30.83	22.54	30.68	3.79	30.33	1.88	30.60	3.17	30.64	5.29	31.36	6.74
民國 65 年	31.32	1.59	31.33	2.12	31.66	4.39	31.69	3.56	31.48	2.74	31.42	0.19
民國 66 年	32.20	2.81	32.54	3.86	32.32	2.08	32.53	2.65	32.80	4.19	33.68	7.19
民國 67 年	34.30	6.52	34.58	6.27	34.90	7.98	35.63	9.53	35.61	8.57	35.44	5.23
民國 68 年	36.24	5.66	36.56	5.73	36.92	5.79	37.30	4.69	37.55	5.45	37.85	6.80
民國 69 年	41.85	15.48	42.62	16.58	42.70	15.66	43.02	15.34	44.04	17.28	45.10	19.15
民國 70 年	49.67	18.69	51.18	20.08	51.95	21.66	52.42	21.85	52.27	18.69	54.02	19.78
民國 71 年	54.30	9.32	53.87	5.26	54.07	4.08	54.24	3.47	54.87	4.97	55.16	2.11
民國 72 年	56.12	3.35	56.92	5.66	57.37	6.10	57.54	6.08	57.25	4.34	57.88	4.93
民國 73 年	55.49	-1.12	56.32	-1.05	56.29	-1.88	56.33	-2.10	57.14	-0.19	57.20	-1.17
民國 74 年	56.72	2.22	57.22	1.60	57.11	1.46	56.81	0.85	56.93	-0.37	56.61	-1.03
民國 75 年	57.01	0.51	57.30	0.14	57.30	0.33	57.21	0.70	57.10	0.30	57.06	0.79
民國 76 年	56.90	-0.19	56.77	-0.92	56.37	-1.62	56.63	-1.01	56.62	-0.84	56.55	-0.89
民國 77 年	57.06	0.28	56.81	0.07	56.67	0.53	56.62	-0.02	57.28	1.17	57.75	2.12
民國 78 年	59.18	3.72	59.29	4.37	59.98	5.84	60.15	6.23	60.57	5.74	60.83	5.33
民國 79 年	62.99	6.44	62.80	5.92	62.88	4.83	63.61	5.75	64.31	6.17	64.11	5.39
民國 80 年	66.54	5.64	67.20	7.01	66.91	6.41	68.11	7.07	68.21	6.06	68.39	6.68
民國 81 年	70.60	6.10	71.49	6.38	71.64	7.07	73.33	7.66	73.13	7.21	73.02	6.77
民國 82 年	74.41	5.40	74.01	3.52	74.24	3.63	75.32	2.71	74.74	2.20	76.26	4.44
民國 83 年	76.38	2.65	77.48	4.69	77.16	3.93	77.52	2.92	77.94	4.28	77.99	2.27
民國 84 年	80.53	5.43	79.79	2.98	79.53	3.07	81.08	4.59	80.61	3.43	81.47	4.46
民國 85 年	82.54	2.50	83.44	4.57	82.57	3.82	83.90	3.48	83.44	3.51	84.16	3.30
民國 86 年	84.55	2.44	85.14	2.04	83.60	1.25	84.54	0.76	84.60	1.39	85.99	2.17
民國 87 年	88.11	4.21	86.42	1.50	86.68	3.68	86.89	2.78	87.08	2.93	88.07	2.42
民國 88 年	86.94	-1.33	88.69	2.63	86.26	-0.48	86.78	-0.13	87.05	-0.03	87.48	-0.67
民國 89 年	87.78	0.97	89.68	1.12	87.57	1.52	88.37	1.83	88.99	2.23	89.08	1.83
民國 90 年	91.10	3.78	88.69	-1.10	88.59	1.16	89.31	1.06	89.17	0.20	89.21	0.15
民國 91 年	88.62	-2.72	90.19	1.69	88.15	-0.50	89.06	-0.28	88.69	-0.54	89.19	-0.02
民國 92 年	89.81	1.34	88.41	-1.97	88.50	0.40	89.68	0.70	89.29	0.68	88.50	-0.77
民國 93 年	90.87	1.18	89.47	1.20	89.63	1.28	90.81	1.26	90.61	1.48	90.86	2.67
民國 94 年	91.44	0.63	92.64	3.54	92.03	2.68	92.70	2.08	93.07	2.71	93.15	2.52
民國 95 年	93.77	2.55	92.74	0.11	92.62	0.64	93.96	1.36	94.49	1.53	94.58	1.54
民國 96 年	93.59	-0.19	95.04	2.48	93.28	0.71	94.62	0.70	94.93	0.47	95.31	0.77
民國 97 年	96.75	3.38	98.34	3.47	96.95	3.93	98.21	3.79	98.32	3.57	99.57	4.47
民國 98 年	98.80	2.12	97.18	-1.18	97.25	0.31	97.98	-0.23	98.04	-0.28	97.81	-1.77
民國 99 年	97.50	-1.32	98.98	1.85	97.41	0.16	98.41	0.44	98.05	0.01	98.63	0.84
民國 100 年	98.73	1.26	100.10	1.13	98.76	1.39	99.71	1.32	99.88	1.87	100.35	1.74
民國 101 年	101.34	2.64	99.76	-0.34	99.93	1.18	101.15	1.44	101.36	1.48	101.99	1.63
民國 102 年	101.84	0.49	102.80	3.05	101.10	1.17	101.68	0.52	101.80	0.43	102.24	0.25
民國 103 年	103.54	1.67	102.63	-0.17	102.99	1.87	103.79	2.08	103.97	2.13	104.84	2.54
民國 104 年	102.79	-0.72	103.71	1.05	102.81	-0.17	103.40	-0.38	103.58	-0.38	104.38	-0.44
民國 105 年	103.71	0.90	105.62	1.84	104.76	1.90	105.35	1.89	104.88	1.26	105.21	0.80

附註：①年增率之年資料為與上年比較，月資料為與上年同月比較。

Appendix 2 Chronology of Consumer Price General Index with Annual Change Rates in Taipei^①

Base Period: 2011=100

7月 July		8月 Aug.		9月 Sep.		10月 Oct.		11月 Nov.		12月 Dec.		年指數 Yearly Index		Month Year
指數 index	年增率 %	指數 index	年增率 %	指數 index	年增率 %	指數 index	年增率 %	指數 index	年增率 %	指數 index	年增率 %	指數 index	年增率 %	
16.22	...	16.68	...	16.63	...	16.72	...	16.47	...	16.05	...	15.92	...	1968
16.86	3.95	17.18	3.00	17.29	3.97	18.58	11.12	17.76	7.83	17.18	7.04	17.01	6.85	1969
17.50	3.80	18.04	5.01	18.46	6.77	18.15	-2.31	17.87	0.62	17.58	2.33	17.59	3.41	1970
17.89	2.23	18.34	1.66	18.24	-1.19	18.45	1.65	18.19	1.79	18.06	2.73	18.02	2.44	1971
19.05	6.48	19.85	8.23	19.69	7.95	19.15	3.79	18.75	3.08	19.15	6.04	18.95	5.16	1972
20.76	8.98	21.31	7.36	21.94	11.43	23.10	20.63	23.52	25.44	23.36	21.98	21.16	11.66	1973
29.87	43.88	30.13	41.39	31.19	42.16	30.72	32.99	31.19	32.61	31.05	32.92	29.74	40.55	1974
31.37	5.02	31.32	3.95	31.40	0.67	31.73	3.29	31.55	1.15	31.00	-0.16	31.07	4.47	1975
31.54	0.54	31.87	1.76	31.83	1.37	31.62	-0.35	31.59	0.13	31.79	2.55	31.60	1.71	1976
33.67	6.75	34.88	9.44	34.47	8.29	34.30	8.48	33.90	7.31	33.81	6.35	33.43	5.79	1977
35.25	4.69	35.71	2.38	36.28	5.25	36.50	6.41	36.43	7.46	36.10	6.77	35.56	6.37	1978
37.97	7.72	39.05	9.35	40.09	10.50	40.29	10.38	40.03	9.88	40.26	11.52	38.34	7.82	1979
45.33	19.38	46.69	19.56	48.46	20.88	49.42	22.66	49.37	23.33	49.22	22.26	45.65	19.07	1980
53.91	18.93	54.73	17.22	55.57	14.67	55.02	11.33	54.14	9.66	54.13	9.98	53.25	16.65	1981
55.14	2.28	56.96	4.07	56.33	1.37	56.07	1.91	55.79	3.05	56.26	3.93	55.25	3.76	1982
57.20	3.74	57.09	0.23	57.14	1.44	57.14	1.91	56.29	0.90	55.46	-1.42	56.95	3.08	1983
56.74	-0.80	57.02	-0.12	57.21	0.12	57.17	0.05	56.83	0.96	56.44	1.77	56.68	-0.47	1984
56.85	0.19	56.29	-1.28	57.25	0.07	57.75	1.01	56.80	-0.05	56.22	-0.39	56.88	0.35	1985
57.04	0.33	57.46	2.08	58.53	2.24	58.52	1.33	57.48	1.20	57.00	1.39	57.42	0.95	1986
57.06	0.04	57.82	0.63	58.27	-0.44	57.64	-1.50	57.61	0.23	58.03	1.81	57.19	-0.40	1987
57.41	0.61	58.16	0.59	58.16	-0.19	58.81	2.03	58.46	1.48	58.67	1.10	57.66	0.82	1988
60.82	5.94	61.49	5.73	63.15	8.58	63.69	8.30	62.44	6.81	62.08	5.81	61.14	6.04	1989
64.60	6.22	66.04	7.40	68.00	7.68	67.00	5.20	66.22	6.05	66.01	6.33	64.89	6.13	1990
68.84	6.56	68.52	3.76	68.81	1.19	70.77	5.63	70.64	6.67	69.88	5.86	68.57	5.67	1991
72.84	5.81	72.50	5.81	74.25	7.91	74.81	5.71	73.94	4.67	73.62	5.35	72.93	6.36	1992
75.19	3.23	75.07	3.54	75.59	1.80	76.27	1.95	76.41	3.34	76.72	4.21	75.35	3.32	1993
78.44	4.32	79.81	6.31	80.06	5.91	79.45	4.17	79.08	3.49	78.85	2.78	78.35	3.98	1994
81.42	3.80	81.89	2.61	82.49	3.04	82.39	3.70	82.91	4.84	82.58	4.73	81.39	3.88	1995
83.28	2.28	86.42	5.53	85.98	4.23	85.77	4.10	85.76	3.44	85.27	3.26	84.38	3.67	1996
86.68	4.08	86.81	0.45	87.34	1.58	86.26	0.57	86.15	0.45	86.71	1.69	85.70	1.56	1997
87.57	1.03	87.06	0.29	87.24	-0.11	87.66	1.62	88.32	2.52	87.61	1.04	87.39	1.97	1998
87.15	-0.48	88.13	1.23	88.30	1.22	89.02	1.55	88.61	0.33	88.39	0.89	87.73	0.39	1999
88.62	1.69	88.90	0.87	89.89	1.80	90.08	1.19	90.56	2.20	89.96	1.78	89.12	1.58	2000
89.07	0.51	89.80	1.01	89.90	0.01	90.77	0.77	89.71	-0.94	88.72	-1.38	89.50	0.43	2001
89.27	0.22	89.24	-0.62	89.31	-0.66	90.09	-0.75	89.84	0.14	89.32	0.68	89.25	-0.28	2002
88.32	-1.06	88.60	-0.72	88.99	-0.36	89.97	-0.13	89.56	-0.31	89.86	0.60	89.12	-0.15	2003
91.89	4.04	91.88	3.70	92.35	3.78	92.77	3.11	91.50	2.17	91.87	2.24	91.21	2.35	2004
93.94	2.23	94.66	3.03	94.58	2.41	95.12	2.53	93.76	2.47	93.49	1.76	93.38	2.38	2005
95.29	1.44	94.74	0.08	94.17	-0.43	94.36	-0.80	93.72	-0.04	93.67	0.19	94.01	0.67	2006
95.47	0.19	96.52	1.88	96.98	2.98	98.78	4.68	98.00	4.57	97.17	3.74	95.81	1.91	2007
100.29	5.05	100.44	4.06	100.01	3.12	101.18	2.43	100.02	2.06	98.75	1.63	99.07	3.40	2008
98.07	-2.21	99.03	-1.40	98.42	-1.59	98.94	-2.21	98.07	-1.95	97.64	-1.12	98.10	-0.98	2009
98.78	0.72	98.55	-0.48	98.83	0.42	99.48	0.55	99.51	1.47	98.90	1.29	98.59	0.50	2010
100.30	1.54	100.16	1.63	100.06	1.24	100.74	1.27	100.69	1.19	100.57	1.69	100.00	1.43	2011
102.22	1.91	102.84	2.68	102.48	2.42	102.55	1.80	101.87	1.17	102.06	1.48	101.63	1.63	2012
102.43	0.21	102.57	-0.26	103.62	1.11	103.74	1.16	102.90	1.01	102.83	0.75	102.46	0.82	2013
104.93	2.44	105.17	2.53	105.11	1.44	105.15	1.36	104.23	1.29	103.85	0.99	104.18	1.68	2014
104.54	-0.37	104.94	-0.22	105.44	0.31	105.74	0.56	104.79	0.54	104.14	0.28	104.19	0.01	2015
105.39	0.81	105.52	0.55	105.80	0.34	107.32	1.49	106.76	1.88	105.75	1.55	105.51	1.27	2016

Note : ①The changes of yearly index are compiled with the comparison of previous year's index, while these of monthly index are compiled with the comparison of the index for the same month of previous year.

附錄3 臺北市房租指數及年增率^①

基期：民國 100 年=100

年	1 月 Jan.		2 月 Feb.		3 月 Mar.		4 月 Apr.		5 月 May		6 月 June	
	指數 index	年增率 %	指數 index	年增率 %	指數 index	年增率 %	指數 index	年增率 %	指數 index	年增率 %	指數 index	年增率 %
民國 57 年	23.78	...	23.78	...	23.78	...	26.05	...	26.05	...	26.05	...
民國 58 年	26.05	9.55	26.05	9.55	26.05	9.55	26.05	0.00	26.05	0.00	26.05	0.00
民國 59 年	26.05	0.00	26.05	0.00	26.05	0.00	26.05	0.00	26.05	0.00	26.05	0.00
民國 60 年	26.05	0.00	26.05	0.00	26.05	0.00	26.05	0.00	26.05	0.00	26.05	0.00
民國 61 年	28.95	11.13	28.95	11.13	28.95	11.13	28.95	11.13	28.95	11.13	28.95	11.13
民國 62 年	28.95	0.00	28.95	0.00	28.95	0.00	28.95	0.00	28.95	0.00	28.95	0.00
民國 63 年	31.56	9.02	33.94	17.24	33.94	17.24	33.94	17.24	33.94	17.24	33.94	17.24
民國 64 年	35.12	11.28	35.12	3.48	35.12	3.48	35.12	3.48	35.12	3.48	35.12	3.48
民國 65 年	36.78	4.73	36.78	4.73	36.78	4.73	36.78	4.73	36.78	4.73	36.78	4.73
民國 66 年	37.50	1.96	37.50	1.96	37.50	1.96	37.48	1.90	37.48	1.90	38.20	3.86
民國 67 年	38.20	1.87	38.20	1.87	38.20	1.87	38.20	1.92	38.20	1.92	38.20	0.00
民國 68 年	40.46	5.92	40.15	5.10	40.88	7.02	40.89	7.04	40.89	7.04	40.89	7.04
民國 69 年	44.18	9.19	44.18	10.04	44.92	9.88	45.65	11.64	46.53	13.79	47.22	15.48
民國 70 年	49.79	12.70	49.92	12.99	50.74	12.96	50.82	11.33	51.10	9.82	51.29	8.62
民國 71 年	53.12	6.69	53.12	6.41	53.12	4.69	53.12	4.53	53.10	3.91	53.10	3.53
民國 72 年	57.11	7.51	57.07	7.44	57.21	7.70	57.20	7.68	57.32	7.95	57.31	7.93
民國 73 年	58.57	2.56	58.60	2.68	58.64	2.50	58.68	2.59	58.68	2.37	58.68	2.39
民國 74 年	59.54	1.66	59.54	1.60	59.62	1.67	59.63	1.62	59.81	1.93	59.98	2.22
民國 75 年	60.13	0.99	60.57	1.73	60.77	1.93	60.74	1.86	60.84	1.72	60.82	1.40
民國 76 年	59.96	-0.28	60.09	-0.79	60.09	-1.12	60.09	-1.07	60.09	-1.23	60.09	-1.20
民國 77 年	60.12	0.27	60.12	0.05	60.12	0.05	60.12	0.05	60.38	0.48	60.38	0.48
民國 78 年	63.33	5.34	63.42	5.49	63.50	5.62	64.08	6.59	64.49	6.81	64.90	7.49
民國 79 年	71.77	13.33	72.05	13.61	72.47	14.13	73.30	14.39	74.64	15.74	75.16	15.81
民國 80 年	80.22	11.77	81.07	12.52	81.63	12.64	81.97	11.83	82.46	10.48	82.65	9.97
民國 81 年	84.74	5.63	85.18	5.07	85.51	4.75	85.93	4.83	86.15	4.47	86.55	4.72
民國 82 年	89.14	5.19	89.29	4.83	89.54	4.71	90.12	4.88	90.28	4.79	90.50	4.56
民國 83 年	92.94	4.26	93.90	5.16	94.31	5.33	94.36	4.70	94.42	4.59	94.45	4.36
民國 84 年	96.52	3.85	96.80	3.09	97.28	3.15	97.33	3.15	97.81	3.59	97.79	3.54
民國 85 年	99.33	2.91	99.40	2.69	99.61	2.40	99.73	2.47	99.73	1.96	99.70	1.95
民國 86 年	100.74	1.42	100.87	1.48	101.13	1.53	101.15	1.42	101.30	1.57	101.24	1.54
民國 87 年	102.48	1.73	102.88	1.99	102.92	1.77	103.02	1.85	103.04	1.72	103.43	2.16
民國 88 年	103.39	0.89	103.46	0.56	103.35	0.42	103.35	0.32	103.27	0.22	103.15	-0.27
民國 89 年	103.39	0.00	103.23	-0.22	103.32	-0.03	103.32	-0.03	103.35	0.08	103.35	0.19
民國 90 年	103.39	0.00	103.38	0.15	103.36	0.04	102.76	-0.54	102.73	-0.60	102.72	-0.61
民國 91 年	101.50	-1.83	101.43	-1.89	101.35	-1.94	101.20	-1.52	100.80	-1.88	100.85	-1.82
民國 92 年	99.75	-1.72	99.60	-1.80	99.53	-1.80	99.36	-1.82	99.28	-1.51	99.35	-1.49
民國 93 年	98.46	-1.29	98.37	-1.23	98.33	-1.21	98.15	-1.22	98.06	-1.23	97.96	-1.40
民國 94 年	98.05	-0.42	98.06	-0.32	98.06	-0.27	98.07	-0.08	98.12	0.06	98.12	0.16
民國 95 年	98.17	0.12	98.40	0.35	98.40	0.35	98.41	0.35	98.41	0.30	98.41	0.30
民國 96 年	98.42	0.25	98.37	-0.03	98.37	-0.03	98.38	-0.03	98.41	0.00	98.41	0.00
民國 97 年	99.57	1.17	99.71	1.36	99.71	1.36	99.72	1.36	99.72	1.33	99.72	1.33
民國 98 年	99.76	0.19	99.73	0.02	99.71	0.00	99.62	-0.10	99.52	-0.20	99.52	-0.20
民國 99 年	99.56	-0.20	99.56	-0.17	99.56	-0.15	99.56	-0.06	99.56	0.04	99.56	0.04
民國 100 年	99.89	0.33	99.80	0.24	99.80	0.24	99.81	0.25	99.82	0.26	99.82	0.26
民國 101 年	100.46	0.57	100.46	0.66	100.50	0.70	100.50	0.69	100.58	0.76	100.62	0.80
民國 102 年	101.10	0.64	101.18	0.72	101.20	0.70	101.26	0.76	101.28	0.70	101.31	0.69
民國 103 年	101.81	0.70	101.83	0.64	102.11	0.90	102.13	0.86	102.15	0.86	102.19	0.87
民國 104 年	102.42	0.60	102.61	0.77	102.62	0.50	102.86	0.71	102.86	0.70	103.16	0.95
民國 105 年	103.43	0.99	103.44	0.81	103.45	0.81	103.45	0.57	103.61	0.73	103.70	0.52

附註：①房租指數包括家庭居住用之房屋及學生學校住宿費，但不含營業用房屋之租金；年增率之年資料為與上年比較，月資料為與上年同月比較。

Appendix 3 Chronology of Residence Rent Index with Annual Change Rates in Taipei ①

Base Period: 2011=100

7月 July		8月 Aug.		9月 Sep.		10月 Oct.		11月 Nov.		12月 Dec.		年指數 Yearly Index		Month
指數 index	年增率 %	指數 index	年增率 %	指數 index	年增率 %	指數 index	年增率 %	指數 index	年增率 %	指數 index	年增率 %	指數 index	年增率 %	Year
26.05	...	26.05	...	26.05	...	26.05	...	26.05	...	26.05	...	25.48	...	1968
26.05	0.00	26.05	0.00	26.05	0.00	26.05	0.00	26.05	0.00	26.05	0.00	26.05	2.24	1969
26.05	0.00	26.05	0.00	26.05	0.00	26.05	0.00	26.05	0.00	26.05	0.00	26.05	0.00	1970
26.05	0.00	26.05	0.00	26.05	0.00	26.05	0.00	26.05	0.00	26.05	0.00	26.05	0.00	1971
28.95	11.13	28.95	11.13	28.95	11.13	28.95	11.13	28.95	11.13	28.95	11.13	28.95	11.13	1972
28.95	0.00	28.95	0.00	31.50	8.81	31.50	8.81	31.50	8.81	31.50	8.81	29.80	2.94	1973
33.94	17.24	34.23	18.24	34.23	8.67	34.23	8.67	34.23	8.67	34.23	8.67	33.86	13.62	1974
35.12	3.48	35.12	2.60	35.12	2.60	35.12	2.60	35.12	2.60	35.12	2.60	35.12	3.72	1975
36.78	4.73	36.78	4.73	36.78	4.73	36.77	4.70	36.77	4.70	36.76	4.67	36.78	4.73	1976
38.20	3.86	38.20	3.86	38.20	3.86	38.20	3.89	38.20	3.89	38.20	3.92	37.91	3.07	1977
38.20	0.00	38.93	1.91	39.71	3.95	39.71	3.95	39.71	3.95	40.46	5.92	38.82	2.40	1978
40.89	7.04	41.13	5.65	42.09	5.99	42.97	8.21	42.97	8.21	43.33	7.09	41.49	6.88	1979
47.30	15.68	48.31	17.46	48.90	16.18	49.08	14.22	49.51	15.22	49.63	14.54	47.12	13.57	1980
51.29	8.44	52.28	8.22	52.69	7.75	52.78	7.54	52.78	6.60	53.12	7.03	51.54	9.38	1981
53.10	3.53	53.45	2.24	54.38	3.21	55.04	4.28	56.38	6.82	57.15	7.59	54.02	4.81	1982
57.46	8.21	57.46	7.50	57.73	6.16	58.42	6.14	58.41	3.60	58.46	2.29	57.60	6.63	1983
58.77	2.28	58.77	2.28	58.77	1.80	58.74	0.55	58.85	0.75	58.94	0.82	58.73	1.96	1984
59.97	2.04	59.95	2.01	59.94	1.99	60.14	2.38	60.17	2.24	60.15	2.05	59.88	1.96	1985
60.80	1.38	60.80	1.42	60.78	1.40	60.76	1.03	60.85	1.13	60.83	1.13	60.72	1.40	1986
60.09	-1.17	60.09	-1.17	60.09	-1.14	60.09	-1.10	60.12	-1.20	60.12	-1.17	60.08	-1.05	1987
60.38	0.48	60.38	0.48	60.39	0.50	60.44	0.58	60.44	0.53	60.75	1.05	60.33	0.42	1988
65.63	8.69	66.40	9.97	67.26	11.38	68.08	12.64	69.20	14.49	70.21	15.57	65.87	9.18	1989
75.79	15.48	76.92	15.84	77.71	15.54	78.40	15.16	79.12	14.34	79.68	13.49	75.58	14.74	1990
83.27	9.87	83.78	8.92	83.99	8.08	84.04	7.19	84.42	6.70	84.51	6.06	82.83	9.59	1991
86.82	4.26	87.24	4.13	87.81	4.55	88.27	5.03	88.53	4.87	88.79	5.06	86.80	4.79	1992
90.78	4.56	91.43	4.80	92.27	5.08	92.44	4.72	92.54	4.53	92.66	4.36	90.91	4.74	1993
95.02	4.67	95.08	3.99	95.33	3.32	95.79	3.62	95.80	3.52	96.21	3.83	94.80	4.28	1994
97.87	3.00	98.14	3.22	98.62	3.45	98.62	2.95	98.76	3.09	98.93	2.83	97.87	3.24	1995
99.98	2.16	100.14	2.04	100.68	2.09	100.74	2.15	100.24	1.50	100.29	1.37	99.97	2.15	1996
101.52	1.54	102.07	1.93	102.24	1.55	102.24	1.49	102.38	2.13	102.42	2.12	101.61	1.64	1997
103.40	1.85	103.34	1.24	103.64	1.37	103.60	1.33	103.52	1.11	103.42	0.98	103.23	1.59	1998
103.15	-0.24	103.15	-0.18	103.18	-0.44	103.31	-0.28	103.31	-0.20	103.40	-0.02	103.29	0.06	1999
103.35	0.19	103.35	0.19	103.40	0.21	103.45	0.14	103.45	0.14	103.39	-0.01	103.36	0.07	2000
102.63	-0.70	102.51	-0.81	102.46	-0.91	102.34	-1.07	101.73	-1.66	101.67	-1.66	102.64	-0.70	2001
100.65	-1.93	100.47	-1.99	100.42	-1.99	100.42	-1.88	100.55	-1.16	100.13	-1.51	100.82	-1.77	2002
99.17	-1.47	99.05	-1.41	99.05	-1.36	98.97	-1.44	98.91	-1.63	98.64	-1.49	99.22	-1.59	2003
97.88	-1.30	97.88	-1.18	97.95	-1.11	97.96	-1.02	97.87	-1.05	97.87	-0.78	98.06	-1.17	2004
98.13	0.26	98.14	0.27	98.04	0.09	98.05	0.09	98.05	0.18	98.05	0.18	98.08	0.02	2005
98.42	0.30	98.42	0.29	98.42	0.39	98.43	0.39	98.41	0.37	98.41	0.37	98.39	0.32	2006
98.44	0.02	98.44	0.02	98.57	0.15	98.94	0.52	99.19	0.79	99.19	0.79	98.59	0.20	2007
99.73	1.31	99.90	1.48	99.90	1.35	99.99	1.06	99.96	0.78	99.90	0.72	99.79	1.22	2008
99.52	-0.21	99.52	-0.38	99.52	-0.38	99.46	-0.53	99.40	-0.56	99.23	-0.67	99.55	-0.24	2009
99.57	0.05	99.57	0.05	99.68	0.16	99.69	0.23	99.69	0.29	99.83	0.60	99.62	0.07	2010
100.02	0.45	100.06	0.49	100.10	0.42	100.24	0.55	100.28	0.59	100.31	0.48	100.00	0.38	2011
100.69	0.67	100.69	0.63	100.75	0.65	100.91	0.67	100.95	0.67	100.95	0.64	100.67	0.67	2012
101.35	0.66	101.54	0.84	101.57	0.81	101.59	0.67	101.64	0.68	101.70	0.74	101.39	0.72	2013
102.19	0.83	102.22	0.67	102.28	0.70	102.29	0.69	102.30	0.65	102.34	0.63	102.15	0.75	2014
103.27	1.06	103.26	1.02	103.27	0.97	103.28	0.97	103.37	1.05	103.40	1.04	103.03	0.86	2015
103.76	0.47	103.90	0.62	104.08	0.78	104.10	0.79	104.30	0.90	104.57	1.13	103.82	0.77	2016

Note : ①Residence Rent Index include the rent for housing and student accommodation, but exclude rent for business housing. The changes of yearly index are compiled with the comparison of previous year's index, while these of monthly index are compiled with the comparison of the index for the same month of previous year.

附錄4 臺北市營造工程物價指數銜接表^①

年月別	總 指 數		水 泥 及 其 製 品 類		砂 石 及 級 配 類	
	General Index		Cement and Related Products		Sand and Crushed Stone	
	民國95年=100 2006=100	民國100年=100 2011=100	民國95年=100 2006=100	民國100年=100 2011=100	民國95年=100 2006=100	民國100年=100 2011=100
民國 98 年	113.26	94.62	111.61	111.37	108.76	101.35
民國 99 年	116.42	97.26	101.51	101.41	107.86	100.51
民國100 年	119.70	100.00	100.04	100.00	107.31	100.00
民國101 年	120.47	100.64	102.83	102.80	107.89	100.54
民國102 年	119.68	99.98	103.95	103.91	111.09	103.52
12 月	119.86	100.13	104.39	104.35	113.72	105.97
民國103 年	121.35	101.38	111.20	111.15	122.51	114.16
1 月	120.25	100.46	105.77	105.73	118.06	110.02
2 月	120.27	100.48	105.77	105.73	119.65	111.50
3 月	120.55	100.71	106.91	106.87	119.65	111.50
4 月	121.57	101.56	112.64	112.59	120.21	112.02
5 月	121.66	101.64	113.18	113.13	121.35	113.08
6 月	121.97	101.90	113.18	113.13	123.77	115.34
7 月	122.06	101.97	113.15	113.10	124.57	116.08
8 月	122.30	102.17	113.15	113.10	124.57	116.08
9 月	122.30	102.17	113.28	113.23	124.57	116.08
10 月	121.54	101.54	113.28	113.23	124.57	116.08
11 月	121.03	101.11	112.04	112.00	124.57	116.08
12 月	120.66	100.80	112.04	112.00	124.57	116.08
民國104 年	118.04	98.61	109.55	109.51	123.82	115.39
1 月	120.53	100.69	111.86	111.82	124.57	116.08
2 月	119.77	100.06	111.50	111.46	124.57	116.08
3 月	119.66	99.97	111.20	111.16	124.57	116.08
4 月	119.40	99.75	111.05	111.01	124.57	116.08
5 月	118.86	99.30	110.87	110.83	124.57	116.08
6 月	118.78	99.23	110.62	110.58	124.57	116.08
7 月	117.96	98.55	110.32	110.28	124.57	116.08
8 月	117.27	97.97	109.56	109.52	124.00	115.55
9 月	116.95	97.70	108.47	108.43	123.72	115.29
10 月	116.06	96.96	107.49	107.45	123.72	115.29
11 月	115.83	96.77	106.52	106.48	121.23	112.97
12 月	115.41	96.42	105.14	105.10	121.23	112.97
民國105 年	115.91	96.84	102.52	102.48	121.94	113.63
1 月	115.32	96.34	105.04	105.00	121.23	112.97
2 月	115.14	96.19	104.68	104.64	121.23	112.97
3 月	115.21	96.25	103.83	103.79	122.08	113.76
4 月	116.65	97.45	103.68	103.64	122.08	113.76
5 月	116.97	97.72	103.34	103.30	122.08	113.76
6 月	116.26	97.13	102.81	102.77	122.08	113.76
7 月	115.91	96.83	102.17	102.13	122.08	113.76
8 月	115.91	96.83	101.63	101.59	122.08	113.76
9 月	115.56	96.54	101.38	101.34	122.08	113.76
10 月	115.25	96.28	101.38	101.34	122.08	113.76
11 月	115.92	96.84	100.17	100.13	122.08	113.76
12 月	116.85	97.62	100.17	100.13	122.08	113.76

附註：①本銜接表列數字，係根據不同基期資料計算，而表列正體字係採用物價資料計算之數字；斜體字係根據100(95)年年指數在不同基期年之比例推算而得。

Appendix 4 Chronology of Construction Cost Indices in Taipei^①

磚瓦瓷類		金屬製品類		木材及其製品類		塑膠製品類		Year and Month
Brick and Tiles		Metal Products		Timber and Related Products		Plastic Products		
民國95年=100 2006=100	民國100年=100 2011=100	民國95年=100 2006=100	民國100年=100 2011=100	民國95年=100 2006=100	民國100年=100 2011=100	民國95年=100 2006=100	民國100年=100 2011=100	
111.71	<i>101.53</i>	112.77	<i>83.56</i>	100.05	<i>86.27</i>	105.54	<i>86.44</i>	2009
108.94	<i>99.01</i>	126.06	<i>93.41</i>	110.11	<i>94.94</i>	113.23	<i>92.73</i>	2010
110.03	<i>100.00</i>	134.95	<i>100.00</i>	115.98	<i>100.00</i>	122.10	<i>100.00</i>	2011
113.77	<i>103.40</i>	128.54	<i>95.25</i>	110.90	<i>95.62</i>	125.95	<i>103.15</i>	2012
115.15	<i>104.65</i>	120.73	<i>89.46</i>	111.00	<i>95.71</i>	130.65	<i>107.00</i>	2013
<i>115.03</i>	104.54	<i>120.70</i>	89.44	<i>111.67</i>	96.28	<i>131.49</i>	107.69	Dec.
115.38	<i>104.86</i>	118.72	<i>87.98</i>	114.90	<i>99.07</i>	133.34	<i>109.20</i>	2014
<i>115.03</i>	104.54	<i>120.29</i>	89.14	<i>113.27</i>	97.66	<i>132.54</i>	108.55	Jan.
<i>115.03</i>	104.54	<i>119.12</i>	88.27	<i>113.78</i>	98.10	<i>134.05</i>	109.79	Feb.
<i>115.03</i>	104.54	<i>118.82</i>	88.05	<i>114.34</i>	98.59	<i>135.48</i>	110.96	Mar.
<i>115.03</i>	104.54	<i>119.62</i>	88.64	<i>115.43</i>	99.53	<i>133.08</i>	108.99	Apr.
<i>115.03</i>	104.54	<i>119.30</i>	88.40	<i>115.53</i>	99.61	<i>133.08</i>	108.99	May
<i>115.03</i>	104.54	<i>119.77</i>	88.75	<i>115.53</i>	99.61	<i>134.20</i>	109.91	June
<i>115.58</i>	105.04	<i>120.11</i>	89.00	<i>115.41</i>	99.51	<i>134.20</i>	109.91	July
<i>115.86</i>	105.30	<i>120.51</i>	89.30	<i>115.41</i>	99.51	<i>134.20</i>	109.91	Aug.
<i>115.86</i>	105.30	<i>119.92</i>	88.86	<i>115.23</i>	99.35	<i>134.20</i>	109.91	Sep.
<i>115.86</i>	105.30	<i>116.88</i>	86.61	<i>114.99</i>	99.15	<i>133.08</i>	108.99	Oct.
<i>115.60</i>	105.06	<i>115.81</i>	85.82	<i>114.95</i>	99.11	<i>131.95</i>	108.07	Nov.
<i>115.60</i>	105.06	<i>114.52</i>	84.86	<i>114.92</i>	99.09	<i>129.99</i>	106.46	Dec.
114.71	<i>104.25</i>	103.51	<i>76.70</i>	113.97	<i>98.27</i>	128.14	<i>104.95</i>	2015
<i>115.41</i>	104.89	<i>113.75</i>	84.29	<i>115.83</i>	99.87	<i>126.86</i>	103.90	Jan.
<i>114.77</i>	104.31	<i>111.48</i>	82.61	<i>115.92</i>	99.95	<i>125.67</i>	102.92	Feb.
<i>114.77</i>	104.31	<i>109.05</i>	80.81	<i>115.97</i>	99.99	<i>126.79</i>	103.84	Mar.
<i>114.77</i>	104.31	<i>108.07</i>	80.08	<i>115.97</i>	99.99	<i>128.56</i>	105.29	Apr.
<i>114.77</i>	104.31	<i>105.57</i>	78.23	<i>115.79</i>	99.84	<i>129.88</i>	106.37	May
<i>114.64</i>	104.19	<i>104.75</i>	77.62	<i>115.78</i>	99.83	<i>128.75</i>	105.45	June
<i>114.55</i>	104.11	<i>101.40</i>	75.14	<i>114.62</i>	98.83	<i>128.75</i>	105.45	July
<i>114.37</i>	103.94	<i>99.42</i>	73.67	<i>113.00</i>	97.43	<i>128.75</i>	105.45	Aug.
<i>114.63</i>	104.18	<i>99.36</i>	73.63	<i>112.04</i>	96.60	<i>128.75</i>	105.45	Sep.
<i>114.63</i>	104.18	<i>96.44</i>	71.46	<i>111.69</i>	96.30	<i>128.75</i>	105.45	Oct.
<i>114.63</i>	104.18	<i>96.39</i>	71.43	<i>110.58</i>	95.34	<i>128.75</i>	105.45	Nov.
<i>114.54</i>	104.10	<i>96.42</i>	71.45	<i>110.48</i>	95.26	<i>127.45</i>	104.38	Dec.
111.49	<i>101.33</i>	102.45	<i>75.91</i>	106.74	<i>92.04</i>	130.21	<i>106.64</i>	2016
<i>114.35</i>	103.93	<i>96.65</i>	71.62	<i>110.44</i>	95.22	<i>126.23</i>	103.38	Jan.
<i>114.35</i>	103.93	<i>95.88</i>	71.05	<i>109.74</i>	94.62	<i>126.23</i>	103.38	Feb.
<i>114.17</i>	103.76	<i>97.03</i>	71.90	<i>109.74</i>	94.62	<i>127.77</i>	104.64	Mar.
<i>112.90</i>	102.61	<i>104.86</i>	77.70	<i>108.27</i>	93.35	<i>129.73</i>	106.25	Apr.
<i>110.56</i>	100.48	<i>107.42</i>	79.60	<i>106.61</i>	91.92	<i>130.85</i>	107.17	May
<i>110.56</i>	100.48	<i>103.61</i>	76.78	<i>106.61</i>	91.92	<i>130.31</i>	106.72	June
<i>110.56</i>	100.48	<i>102.59</i>	76.02	<i>106.61</i>	91.92	<i>129.46</i>	106.03	July
<i>110.37</i>	100.31	<i>102.97</i>	76.30	<i>104.95</i>	90.49	<i>130.60</i>	106.96	Aug.
<i>110.01</i>	99.98	<i>102.24</i>	75.76	<i>104.43</i>	90.04	<i>130.63</i>	106.99	Sep.
<i>110.01</i>	99.98	<i>101.00</i>	74.84	<i>104.43</i>	90.04	<i>132.33</i>	108.38	Oct.
<i>110.01</i>	99.98	<i>105.63</i>	78.27	<i>104.43</i>	90.04	<i>133.47</i>	109.31	Nov.
<i>110.01</i>	99.98	<i>109.46</i>	81.11	<i>104.66</i>	90.24	<i>134.87</i>	110.46	Dec.

Note: ① The figures in this table are calculated from the data in the distinctive base periods. The figures with traditional characters are calculated from the physical price data, while those in italics are converted according to the ratio of the 2011 (2006) indices in the different base period.

附錄4 臺北市營造工程物價指數銜接表(續)

年月別	油漆塗裝類		機電設備類		瀝青及其製品類		雜項類	
	Paints		Electrical Equipment and Apparatus		Asphalt and Related Products		Miscellaneous Products	
	民國95年=100 2006=100	民國100年=100 2011=100	民國95年=100 2006=100	民國100年=100 2011=100	民國95年=100 2006=100	民國100年=100 2011=100	民國95年=100 2006=100	民國100年=100 2011=100
民國 98 年	114.29	93.05	103.41	92.90	177.37	85.47	117.41	97.66
民國 99 年	116.33	94.36	107.61	96.67	202.12	97.40	118.09	98.17
民國100 年	125.16	100.00	111.32	100.00	207.51	100.00	120.32	100.00
民國101 年	129.78	104.77	111.13	99.83	216.73	104.44	123.02	102.00
民國102 年	136.78	109.28	110.22	99.02	219.19	105.63	123.79	102.88
12 月	136.99	109.45	109.26	98.15	219.19	105.63	124.80	103.72
民國103 年	136.99	109.45	109.69	98.54	217.92	105.02	126.56	105.19
1 月	136.99	109.45	109.59	98.45	219.19	105.63	124.83	103.75
2 月	136.99	109.45	109.88	98.71	219.19	105.63	124.83	103.75
3 月	136.99	109.45	110.05	98.86	218.82	105.45	125.67	104.45
4 月	136.99	109.45	109.18	98.08	218.82	105.45	125.66	104.44
5 月	136.99	109.45	109.24	98.13	218.82	105.45	125.75	104.51
6 月	136.99	109.45	109.39	98.27	218.82	105.45	128.68	106.95
7 月	136.99	109.45	109.18	98.08	218.82	105.45	128.71	106.97
8 月	136.99	109.45	110.10	98.90	218.82	105.45	128.71	106.97
9 月	136.99	109.45	110.03	98.84	218.82	105.45	128.71	106.97
10 月	136.99	109.45	109.93	98.75	218.16	105.13	125.77	104.53
11 月	136.99	109.45	109.85	98.68	215.35	103.78	125.77	104.53
12 月	136.99	109.45	109.87	98.70	211.39	101.87	125.66	104.44
民國104 年	136.99	109.45	107.62	96.67	198.33	95.57	130.29	108.29
1 月	136.99	109.45	109.68	98.53	211.39	101.87	129.03	107.24
2 月	136.99	109.45	108.09	97.10	211.39	101.87	129.09	107.29
3 月	136.99	109.45	107.92	96.95	210.62	101.50	129.10	107.30
4 月	136.99	109.45	108.58	97.54	199.35	96.07	129.07	107.27
5 月	136.99	109.45	108.67	97.62	194.77	93.86	129.09	107.29
6 月	136.99	109.45	108.70	97.65	194.77	93.86	132.06	109.76
7 月	136.99	109.45	107.80	96.84	194.77	93.86	132.44	110.07
8 月	136.99	109.45	106.97	96.09	194.77	93.86	132.44	110.07
9 月	136.99	109.45	106.28	95.47	194.77	93.86	132.44	110.07
10 月	136.99	109.45	106.50	95.67	191.10	92.09	129.55	107.67
11 月	136.99	109.45	106.56	95.72	191.10	92.09	129.58	107.70
12 月	136.99	109.45	105.65	94.91	191.10	92.09	129.58	107.70
民國105 年	136.36	108.95	105.39	94.68	189.40	91.27	131.64	109.41
1 月	136.99	109.45	105.44	94.72	191.10	92.09	129.58	107.70
2 月	136.99	109.45	105.30	94.59	191.10	92.09	130.93	108.82
3 月	136.99	109.45	105.45	94.73	191.10	92.09	131.08	108.94
4 月	136.99	109.45	106.07	95.28	191.10	92.09	130.14	108.16
5 月	136.99	109.45	105.81	95.05	190.85	91.97	130.22	108.23
6 月	136.99	109.45	105.63	94.89	190.85	91.97	132.91	110.46
7 月	136.99	109.45	105.49	94.76	190.85	91.97	132.97	110.51
8 月	136.99	109.45	105.28	94.57	190.85	91.97	133.41	110.88
9 月	135.61	108.35	104.62	93.98	186.80	90.02	134.12	111.47
10 月	135.61	108.35	104.64	94.00	186.07	89.67	131.43	109.23
11 月	135.61	108.35	104.69	94.04	186.07	89.67	131.45	109.25
12 月	133.55	106.70	106.30	95.49	186.07	89.67	131.45	109.25

Appendix 4 Chronology of Construction Cost Indices in Taipei(Cont.)

工 資 類 Wages		機 具 設 備 租 金 類 Equipment Rent		按 工 程 性 質 別 分 類 指 數 Indices of Construction Cost by Engineering's Classification				Year and Month
				建 築 工 程 類 Building Construction		土 木 工 程 類 Civil Engineering Construction		
民國95年=100 2006=100	民國100年=100 2011=100	民國95年=100 2006=100	民國100年=100 2011=100	民國95年=100 2006=100	民國100年=100 2011=100	民國95年=100 2006=100	民國100年=100 2011=100	
103.80	98.62	102.17	98.28	108.21	94.44	118.24	94.77	2009
103.57	98.40	102.23	98.34	110.95	96.83	121.83	97.64	2010
105.25	100.00	103.96	100.00	114.58	100.00	124.77	100.00	2011
109.09	103.65	104.83	100.83	115.16	100.51	125.71	100.75	2012
109.88	104.40	106.38	102.33	114.29	99.75	124.98	100.17	2013
109.89	104.41	107.12	103.04	114.40	99.84	125.24	100.38	Dec.
110.32	104.81	107.93	103.82	115.61	100.90	127.10	101.86	2014
109.89	104.41	107.34	103.25	114.73	100.13	125.73	100.77	Jan.
110.39	104.88	107.37	103.28	114.73	100.13	125.81	100.83	Feb.
110.39	104.88	107.46	103.37	114.97	100.34	126.11	101.07	Mar.
110.30	104.80	107.51	103.41	115.83	101.09	127.32	102.04	Apr.
110.26	104.76	107.73	103.63	115.93	101.18	127.40	102.11	May
110.26	104.76	107.73	103.63	116.21	101.42	127.75	102.39	June
110.26	104.76	107.98	103.87	116.28	101.48	127.86	102.48	July
110.26	104.76	108.12	104.00	116.49	101.67	128.10	102.67	Aug.
110.45	104.94	108.47	104.34	116.45	101.63	128.18	102.73	Sep.
110.45	104.94	108.47	104.34	115.65	100.93	127.50	102.19	Oct.
110.45	104.94	108.47	104.34	115.19	100.53	126.90	101.71	Nov.
110.45	104.94	108.47	104.34	114.87	100.25	126.49	101.38	Dec.
112.04	106.45	108.10	103.98	112.39	98.09	123.73	99.16	2015
110.45	104.94	108.47	104.34	114.73	100.13	126.37	101.28	Jan.
110.45	104.94	108.47	104.34	113.97	99.47	125.63	100.69	Feb.
112.34	106.74	108.10	103.98	113.97	99.47	125.38	100.49	Mar.
112.34	106.74	108.10	103.98	113.85	99.36	124.93	100.13	Apr.
112.34	106.74	108.10	103.98	113.34	98.92	124.37	99.68	May
112.34	106.74	108.10	103.98	113.15	98.75	124.41	99.71	June
112.34	106.74	108.06	103.94	112.25	97.97	123.72	99.16	July
112.34	106.74	107.96	103.85	111.54	97.35	123.07	98.64	Aug.
112.34	106.74	107.96	103.85	111.25	97.09	122.70	98.34	Sep.
112.39	106.78	107.96	103.85	110.43	96.38	121.75	97.58	Oct.
112.41	106.80	107.96	103.85	110.26	96.23	121.44	97.33	Nov.
112.41	106.80	107.96	103.85	109.89	95.91	120.95	96.94	Dec.
112.52	106.90	107.06	102.98	110.60	96.52	121.19	97.13	2016
112.42	106.81	107.60	103.50	109.78	95.81	120.89	96.89	Jan.
112.46	106.85	107.60	103.50	109.57	95.63	120.75	96.78	Feb.
112.41	106.80	107.19	103.11	109.70	95.74	120.74	96.77	Mar.
112.41	106.80	107.04	102.96	111.35	97.18	121.90	97.70	Apr.
112.41	106.80	106.96	102.89	111.73	97.51	122.12	97.88	May
112.51	106.90	106.92	102.85	110.91	96.80	121.60	97.46	June
112.43	106.82	106.92	102.85	110.55	96.48	121.24	97.17	July
112.63	107.01	106.92	102.85	110.59	96.52	121.19	97.13	Aug.
112.63	107.01	106.92	102.85	110.29	96.26	120.78	96.80	Sep.
112.63	107.01	106.92	102.85	110.01	96.01	120.43	96.52	Oct.
112.63	107.01	106.92	102.85	110.86	96.75	120.85	96.86	Nov.
112.63	107.01	106.81	102.74	111.80	97.57	121.79	97.61	Dec.

附錄5 臺北市營造工程物價總指數及年增率^①

基期：民國100年=100

年	1 月 Jan.		2 月 Feb.		3 月 Mar.		4 月 Apr.		5 月 May		6 月 June	
	指數 Index	年增率 %	指數 Index	年增率 %	指數 Index	年增率 %	指數 Index	年增率 %	指數 Index	年增率 %	指數 Index	年增率 %
民國 70 年	38.99	--	39.83	--	40.13	--	40.18	--	39.82	--	39.24	--
民國 71 年	39.78	2.03	39.72	-0.28	39.57	-1.40	39.41	-1.92	39.29	-1.33	39.22	-0.05
民國 72 年	38.23	-3.90	38.63	-2.74	38.98	-1.49	39.13	-0.71	39.22	-0.18	39.25	0.08
民國 73 年	39.87	4.29	40.08	3.75	39.79	2.08	39.93	2.04	40.03	2.07	40.03	1.99
民國 74 年	40.33	1.15	40.33	0.62	40.30	1.28	40.30	0.93	39.99	-0.10	39.67	-0.90
民國 75 年	39.69	-1.59	39.69	-1.59	39.67	-1.56	40.08	-0.55	40.18	0.48	40.20	1.34
民國 76 年	40.32	1.59	40.38	1.74	40.60	2.34	40.60	1.30	40.57	0.97	40.39	0.47
民國 77 年	42.49	5.38	42.66	5.65	43.32	6.70	42.55	4.80	42.61	5.03	42.70	5.72
民國 78 年	45.88	7.98	46.14	8.16	47.50	9.65	48.05	12.93	48.63	14.13	48.43	13.42
民國 79 年	51.76	12.82	51.74	12.14	51.79	9.03	52.07	8.37	52.01	6.95	52.06	7.50
民國 80 年	56.00	8.19	56.21	8.64	56.04	8.21	56.07	7.68	55.96	7.59	55.64	6.88
民國 81 年	55.87	-0.23	56.33	0.21	58.73	4.80	59.35	5.85	59.40	6.15	59.63	7.17
民國 82 年	64.31	15.11	63.94	13.51	64.18	9.28	64.82	9.22	64.78	9.06	64.90	8.84
民國 83 年	63.72	-0.92	63.98	0.06	63.86	-0.50	63.84	-1.51	63.74	-1.61	63.42	-2.28
民國 84 年	63.88	0.25	64.34	0.56	64.65	1.24	65.06	1.91	64.93	1.87	65.20	2.81
民國 85 年	65.46	2.47	65.37	1.60	65.30	1.01	65.23	0.26	65.20	0.42	64.77	-0.66
民國 86 年	64.66	-1.22	64.65	-1.10	64.84	-0.70	65.26	0.05	65.32	0.18	65.27	0.77
民國 87 年	66.45	2.77	67.64	4.62	67.99	4.86	67.83	3.94	67.74	3.70	68.15	4.41
民國 88 年	66.57	0.18	66.81	-1.23	66.77	-1.79	66.74	-1.61	66.68	-1.56	66.47	-2.47
民國 89 年	66.18	-0.59	66.46	-0.52	66.56	-0.31	66.61	-0.19	66.57	-0.16	66.53	0.09
民國 90 年	65.40	-1.18	65.27	-1.79	65.20	-2.04	64.68	-2.90	64.36	-3.32	66.38	-0.23
民國 91 年	65.74	0.52	65.98	1.09	66.04	1.29	66.06	2.13	66.18	2.83	66.99	0.92
民國 92 年	67.82	3.16	68.98	4.55	69.44	5.15	69.16	4.69	68.15	2.98	68.20	1.81
民國 93 年	74.05	9.19	77.23	11.96	78.80	13.48	78.46	13.45	77.67	13.97	77.17	13.15
民國 94 年	78.51	6.02	79.26	2.63	79.60	1.02	79.51	1.34	78.94	1.64	77.94	1.00
民國 95 年	78.87	0.46	79.20	-0.08	80.03	0.54	81.53	2.54	85.05	7.74	85.03	9.10
民國 96 年	86.24	9.34	87.23	10.14	88.56	10.66	89.01	9.17	90.48	6.38	91.34	7.42
民國 97 年	96.20	11.55	97.78	12.09	101.31	14.40	105.03	18.00	106.74	17.97	109.58	19.97
民國 98 年	96.24	0.04	95.96	-1.86	94.81	-6.42	94.41	-10.11	93.92	-12.01	93.73	-14.46
民國 99 年	95.62	-0.64	95.90	-0.06	96.98	2.29	98.76	4.61	98.58	4.96	97.40	3.92
民國 100 年	99.08	3.62	99.52	3.77	100.23	3.35	100.08	1.34	99.91	1.35	99.97	2.64
民國 101 年	100.48	1.41	100.64	1.13	100.90	0.67	101.65	1.57	102.08	2.17	101.42	1.45
民國 102 年	100.23	-0.25	100.37	-0.27	100.50	-0.40	100.10	-1.52	99.63	-2.40	99.52	-1.87
民國 103 年	100.46	0.23	100.48	0.11	100.71	0.21	101.56	1.46	101.64	2.02	101.90	2.39
民國 104 年	100.69	0.23	100.06	-0.42	99.97	-0.73	99.75	-1.78	99.30	-2.30	99.23	-2.62
民國 105 年	96.34	-4.32	96.19	-3.87	96.25	-3.72	97.45	-2.31	97.72	-1.59	97.13	-2.12

附註：①年增率之年資料為與上年比較，月資料為與上年同月比較。

Appendix 5 Chronology of Construction Cost General Index with Annual Change Rates in Taipei^①

Base Period : 2011=100

7 月 July		8 月 Aug.		9 月 Sep.		10 月 Oct.		11 月 Nov.		12 月 Dec.		年 指 數 Yearly Index		Month Year
指數 Index	年增率 %	指數 Index	年增率 %	指數 Index	年增率 %	指數 Index	年增率 %	指數 Index	年增率 %	指數 Index	年增率 %	指數 Index	年增率 %	
39.26	--	39.38	--	39.32	--	39.26	--	39.21	--	39.20	--	39.48	--	1981
38.66	-1.53	38.58	-2.03	39.07	-0.64	39.13	-0.33	38.96	-0.64	38.35	-2.17	39.14	-0.86	1982
39.77	2.87	39.75	3.03	39.57	1.28	39.77	1.64	39.77	2.08	39.88	3.99	39.33	0.49	1983
40.05	0.70	40.23	1.21	40.18	1.54	40.18	1.03	40.21	1.11	40.33	1.13	40.08	1.91	1984
39.53	-1.30	39.47	-1.89	39.37	-2.02	39.36	-2.04	39.44	-1.91	39.64	-1.71	39.81	-0.67	1985
40.18	1.64	39.97	1.27	40.08	1.80	40.38	2.59	40.54	2.79	40.54	2.27	40.11	0.75	1986
41.78	3.98	41.94	4.93	41.70	4.04	43.17	6.91	43.14	6.41	42.94	5.92	41.46	3.37	1987
43.20	3.40	43.53	3.79	43.52	4.36	45.20	4.70	46.10	6.86	45.96	7.03	43.65	5.28	1988
49.30	14.12	50.33	15.62	50.85	16.84	50.91	12.63	51.13	10.91	51.74	12.58	49.07	12.42	1989
51.69	4.85	55.16	9.60	55.46	9.07	55.81	9.62	55.93	9.39	55.87	7.98	53.44	8.91	1990
55.82	7.99	55.63	0.85	55.66	0.36	55.71	-0.18	55.98	0.09	55.86	-0.02	55.88	4.57	1991
61.33	9.87	61.18	9.98	61.68	10.82	61.80	10.93	61.91	10.59	63.81	14.23	60.08	7.52	1992
64.38	4.97	64.48	5.39	64.48	4.54	64.38	4.17	64.28	3.83	64.07	0.41	64.42	7.22	1993
63.14	-1.93	63.32	-1.80	63.33	-1.78	63.53	-1.32	63.32	-1.49	63.14	-1.45	63.53	-1.38	1994
65.25	3.34	65.54	3.51	65.61	3.60	65.61	3.27	65.66	3.70	65.61	3.91	65.12	2.50	1995
64.72	-0.81	64.70	-1.28	64.79	-1.25	64.74	-1.33	64.57	-1.66	64.71	-1.37	64.97	-0.23	1996
65.01	0.45	64.26	-0.68	64.18	-0.94	64.88	0.22	65.05	0.74	65.34	0.97	64.90	-0.11	1997
68.44	5.28	68.41	6.46	68.15	6.19	67.91	4.67	67.52	3.80	66.99	2.53	67.77	4.42	1998
66.56	-2.75	66.45	-2.87	66.43	-2.52	66.68	-1.81	66.49	-1.53	66.22	-1.15	66.57	-1.77	1999
66.34	-0.33	65.96	-0.74	65.58	-1.28	65.70	-1.47	65.70	-1.19	65.55	-1.01	66.15	-0.63	2000
66.78	0.66	66.57	0.92	65.47	-0.17	65.49	-0.32	65.46	-0.37	65.44	-0.17	65.55	-0.91	2001
66.93	0.22	66.78	0.32	66.37	1.37	66.31	1.25	66.58	1.71	66.96	2.32	66.42	1.33	2002
68.96	3.03	69.32	3.80	69.46	4.66	69.65	5.04	69.83	4.88	71.16	6.27	69.17	4.14	2003
79.00	14.56	79.51	14.70	79.40	14.31	80.04	14.92	79.30	13.56	79.00	11.02	78.30	13.20	2004
78.01	-1.25	78.27	-1.56	78.91	-0.62	79.15	-1.11	78.96	-0.43	78.87	-0.16	78.83	0.68	2005
85.06	9.04	84.78	8.32	85.14	7.90	85.78	8.38	86.08	9.02	85.92	8.94	83.54	5.97	2006
90.98	6.96	90.63	6.90	91.41	7.36	92.46	7.79	92.50	7.46	94.01	9.42	90.40	8.21	2007
109.62	20.49	107.35	18.45	104.92	14.78	101.26	9.52	97.68	5.60	96.47	2.62	102.83	13.75	2008
93.82	-14.41	94.47	-12.00	94.79	-9.65	94.24	-6.93	94.21	-3.55	94.79	-1.74	94.62	-7.98	2009
97.16	3.56	97.28	2.97	97.11	2.45	97.03	2.96	97.39	3.38	97.90	3.28	97.26	2.79	2010
99.92	2.84	100.17	2.97	100.22	3.20	100.74	3.82	99.98	2.66	100.23	2.38	100.00	2.82	2011
100.99	1.07	100.92	0.75	100.07	-0.15	99.35	-1.38	99.52	-0.46	99.68	-0.55	100.64	0.64	2012
99.48	-1.50	99.69	-1.22	100.06	-0.01	100.03	0.68	100.05	0.53	100.13	0.45	99.98	-0.66	2013
101.97	2.50	102.17	2.49	102.17	2.11	101.54	1.51	101.11	1.06	100.80	0.67	101.38	1.40	2014
98.55	-3.35	97.97	-4.11	97.70	-4.38	96.96	-4.51	96.77	-4.29	96.42	-4.35	98.61	-2.73	2015
96.83	-1.75	96.83	-1.16	96.54	-1.19	96.28	-0.70	96.84	0.07	97.62	1.24	96.84	-1.79	2016

Note : ① The changes of yearly index are compiled with the comparison of previous year's index, while these of monthly index are compiled with the comparison of the index for the same month of previous year.

消 費 物 價 要 聞

▲12/1 民視

冬季蔬菜進入產期，市場價格連連下滑，批發價曾貴到每公斤 70 元的高麗菜，在彰化溪湖果菜市場，也跌至每公斤剩 27 元左右。

最近吃火鍋，買菜熬湯可以開始大把放了！因為颱風過後，復耕的第一批高麗菜，開始陸續出貨，價格回穩。

平地高麗菜進入採收，上等貨翠綠碩大，溪湖果菜市場，高麗菜每公斤均價，已經從 55 元跌至 27 元，越來越親民。溪湖果菜市場總經理楊國強：「等於是腰斬了，1 週內降了一半的價格，到貨量也還在陸續增加。」前陣子，到貨量 1 天最少才 1 噸，現在多了 10 幾倍，預估 10 天後，復耕菜會全面上市，量暴增，如果供需失衡，又會發生菜金變菜土。

▲12/6 蘋果日報

速食業者近期接連調漲。速食業龍頭麥當勞上月初才宣布，調漲 20 款套餐及點心價格，肯德基當時宣稱還在評估產品價格，昨就跟進宣布，今起漢堡和蛋撻類售價調漲，每個雖僅漲 2 至 10 元，但漲幅最高達 12.5%。摩斯漢堡及漢堡王昨表示，目前暫無漲價計劃。

麥當勞上月率先以考量營運成本為由，調漲多款點心、套餐價格，調漲內容包括搭配薯條、飲料的 A 經典配餐，和搭配沙拉、飲料的 B 清爽配餐，原搭配主餐僅加 40 元，現已漲至 46 元；早餐豬肉鬆餅單點價、套餐價也漲 4 元，漲幅最高達 6.2%。另部分單點點心調漲 3 元，包含勁辣香雞翅從 39 元漲至 42 元，小薯、蘋果派、早餐薯餅則從 28 元漲至 30 元。

▲12/18 華視新聞網

香蕉價格創新高！從上個月開始，香蕉價格一路漲，臺北果菜批發市場批發價每公斤來到 78.5 元，主要是因為今年九月的莫蘭蒂和梅姬颱風重創南投、嘉義、雲林等香蕉產地，預估可能得要明年 5、6 月，產量才會恢復、價格才能回穩。

嘴巴喊貴，但是該買的還是要買，只好把數量減少，一早來到水果攤，香蕉雖然有貨，但是價格高的嚇人，逼得店家只好換個方式來賣。從 11 月開始，香蕉價格一路飆漲，現在批發價每公斤達到 78.5 元，創下歷年來的新高，就連超商裡賣的香蕉，一根都要 25 塊，要買還得猶豫很久才下得了手。

105年

工業及服務業 普查

工商普查來相挺 臺灣經濟一定贏

普查期間：106年4月15日至6月15日

普查對象：從事工業及服務業之企業及場所單位



3不加2會 普查好放心

- 普查員不會洩漏受查廠商資料給任何人
- 普查員不會詢問與普查表無關的資料
- 普查員不會要您提供帳戶或存摺
- 普查員會佩戴普查員證
- 普查員會親自遞送致受查單位函



主辦單位：行政院主計總處
 協辦單位：各直轄市、縣（市）政府及鄉（鎮市區）公所



廣告