

臺北市物價統計月報

PRICE STATISTICS MONTHLY
TAIPEI CITY
REPUBLIC OF CHINA

中華民國 105 年 5 月

May 2016



臺北市政府主計處編製

DEPARTMENT OF BUDGET, ACCOUNTING AND STATISTICS

TAIPEI CITY GOVERNMENT

REPUBLIC OF CHINA

中華民國 105 年 6 月出版



UNIVERSIADE
TAIPEI
2017 ★★★★★
臺北世大運

2017.8.19-8.30

凡 例

- 一、物價調查之目的為反映商品及勞務價格水準之變動情形，以彙編物價指數，供各界及政府參考。
- 二、臺北市現編之物價指數主要有消費者物價指數及營造工程物價指數 2 種，其用途除可供政府施政之參考外，亦可供衡量通貨膨脹、平減時間數列、調整稅負、調整薪資、合約價款及工程款之用。
- 三、臺北市消費者物價指數，原以民國 51 年至 53 年平均為基期，採用 52 年臺北市家庭收支調查資料為權數，查價項目計 215 項。由於我國經濟成長甚為快速，國民生活水準逐漸提高，為使本指數能接近社會經濟結構與消費型態，奉准修訂指數編製辦法，先後改編過 10 次，權數均採與基期同年之本市家庭消費結構訂定，目前除編總指數外，另編 7 大分類，40 中分類指數。物價資料均由本處直接派調查員親赴零售廠商調查實際成交價格，調查期為每旬之 2、5、8 日，全月分組各查 3 次共調查 9 次，改編內容如下：
 - (一)第 1 次改編於 61 年 12 月，係改以 55 年為基期，查價項目 298 項。
 - (二)第 2 次改編於 64 年 1 月，以 60 年為基期，查價項目 375 項。
 - (三)第 3 次改編於 67 年 1 月，以 65 年為基期，調查生活日常用品增為 385 項。
 - (四)第 4 次改編於 72 年 7 月，以 70 年為基期，查價物品及勞務共 443 項。
 - (五)第 5 次改編於 77 年 7 月，以 75 年為基期，選定代表商品及家庭勞務計 441 項。
 - (六)第 6 次改編於 81 年 11 月，以 80 年為基期，查價商品及家庭勞務採「項目群」觀念，將家庭收支記帳與訪問調查科目依商品性質、用途及消費值大小歸併成 386 項目群，每一項目群針對不同性質、不同廠牌規格之產品分 3 組調查。
 - (七)第 7 次改編於 87 年 1 月，以 85 年為基期，查價商品及家庭勞務擴增為 395 項目群。
 - (八)第 8 次改編於 92 年 1 月，以 90 年為基期，查價商品及家庭勞務計為 389 項目群。
 - (九)第 9 次改編於 97 年 1 月，以 95 年為基期，查價商品計為 424 項目群。
 - (十)第 10 次改編於 102 年 1 月(即現編指數)，以 100 年為基期，查價商品計為 370 項目群。另為使消費者物價指數更貼近民眾感受，增編消費者物價指數按購買頻度別及所得層級別分類。
- 四、臺北市營造工程物價指數，原以民國 70 年為基期，為遵照統一指數基期之規定修訂指數編製辦法，先後改編過 5 次，前四次均採臺灣地區權數，第 5 次使用北部地區權數，目前指數編算係用價比基期值加權算術平均式編算基本分類指數，又為便於分析研究，提高指數用途，除總指數外，另依據基期年臺北市營造工程中材料與勞務 2 大分類分別使用各種材料及勞務分配值為權數，增編建築工程與土木工程類複分類指數。查訪物價之採計方式，材料類係以批發價格為準，勞務類則採用營造業實際支付之勞務價格，調查期為每旬之 4、14、24 日，全月計調查 3 次，以其平均價格作為編算依據，改編內容如下：
 - (一)第 1 次改編於 77 年 7 月，係以 75 年為基期，選定查價項目 16 項。
 - (二)第 2~4 次分別改編於 87 年、92 年及 97 年之 1 月，係以 85 年、90 年及

95 年為基期，選定查價項目各為 103、106 及 108 項，並依權重選取項目增加查價點，實際查價項目分別為 204、259 及 293 項。

(三)第 5 次改編於 102 年 1 月(即現編指數)，係以 100 年為基期，選定查價項目共 115 項，並依權重選取項目增加查價點，實際查價項目計 368 項。

五、臺北市於民國 56 年 7 月奉令改制為院轄市時，曾與臺灣省政府主計處合編「臺灣地區躉售物價指數」一種。嗣於 60 年 1 月奉令改由行政院主計總處(原行政院主計處)編布，法定為國家標準指數之一，並按月刊載於「中華民國臺灣地區物價統計月報」，如有參考需要，請逕向行政院主計總處綜合統計處索閱。

六、本月報所載近三個月內資料均可能修正。

七、本月報所用符號代表意義如下：

「—」：無數值

「Ⓡ」：修正數

「...」：數值不明或尚未產生

「0」：數值不及半單位

八、本月報創刊於中華民國 57 年 1 月，自 92 年 1 月起可透過網際網路查詢本月報全書資料，請逕至下列網址參考運用：

<http://dbas.gov.taipei/ct.asp?xItem=44547534&CtNode=6154&mp=120001>。

EXPLANATORY NOTE

- I. The purpose of price survey is to reflect the change of goods and services and to compile price indices for the reference of governments and the public.
- II. Now there are two main types of price indices compiled in Taipei: consumer price index and construction cost index. They are used as reference not only for government administration but also for, measure of inflation, deflation, and adjustment of taxes, wages, contract payments.
- III. Originally the Consumer Price Indices in Taipei were compiled by [using the average of 1962 to 1964 as the base period](#), and the data of the Family Income and Expenditure Survey in Taipei from 1963 as weights. And there were 215 priced commodity items in the index system. For the rapid economic development and the enhancement of living standard in Taiwan, have this index system closely reflect the social economic structure and consumption patterns, the methods for compiling this index have been revised for nine times, and the data of the Family Income and Expenditure Survey in Taipei for respective base period were used as the weights. Except for the general index, there are indices for seven major groups and 39 subgroups. The price data have been directly obtained by interviewing retailers with the actual prices for transactions. The surveys are conducted on the 2nd, 5th, and 8th day in a period of every ten days, and a total of nine times for a month. The revision processes are described as following:
 - a. [The first revision was made in December 1972](#), where the year 1966 was used as the base period. The priced commodities of 298 items were contained in the index system.
 - b. [The second revision took place in January 1975](#), where the year 1971 was used as the base period. The priced commodities of 375 items were contained in the index system.
 - c. [The third revision was carried out in January 1978](#), where the year 1976 was used as the base period. The priced commodities of 385 items were contained in the index system.
 - d. [The fourth revision was made in July 1983](#), where the year 1981 was used as the base period. The priced commodities and services contained 443 items in the index system.
 - e. [The fifth revision was carried out in July 1988](#), where the year 1986 was used as the base period. The priced commodities and services contained 441 items in the index system.
 - f. [The sixth revision was made in November 1992](#), where the year 1991 was used as the base period. The 386 groups of commodities and services were contained in the index system. Three items different in natures, brands and specifications were included in each group.
 - g. [The seventh revision was made in January 1998](#), where the year 1996 was used as the base period. The 395 groups of commodities and services were contained in the index system.
 - h. [The eighth revision was made in January 2003](#), where the year 2001 was used as the base period. The 389 groups of commodities and services were contained in the index system.
 - i. [The ninth revision was made in January 2008](#), where the year 2006 was used as the base period. The 424 groups of commodities were contained in the index system.
 - j. [The tenth revision was made in January 2013 \(the index currently in effect\)](#), where the year 2011 was used as the base period. The 370 groups of commodities were contained in the index system. Having the figures of Consumer Price Indices close to people's impressions of prices fluctuation, the following two tables are added: "Consumer Price Indices by Purchase Frequency" and "Consumer Price Indices for Households in Different Disposable Income Groups".
- IV. The Construction Cost Indices in Taipei were compiled with the data for 1981 as the original base period. Five revisions have been made for the requirement of unifying the base period for all indices with the use of Taiwan-area weights for first four revisions and that of northern region weights for the last. And the allocated values on materials and labor affairs within the construction projects for the respective base period were used as the weights. The index is compiled by using the weighed arithmetic mean of the price values for respective base period. Except for the general index, indices on construction and civil work projects are added to facilitate users for relevant research. These indices are compiled by the

allocation values on the materials and labor affairs projects in the base year. Besides, the prices of materials and labor costs are majorly the wholesale prices and the actual payment for those working in the construction industry respectively. The surveys are conducted 3 times for a month. Each month is averagely divides into 3 periods with 10 days for a period and the surveys are conducted on the 4th, 14th, and 24th day in each period. The average prices of the obtained are used for compiling the associated indices. The revision processes are described as following:


- a. **The first revision was made in July 1988**, where the year 1986 was used as the base period. The priced commodities of 16 items contained in the index system.
- b. **The second to fourth revisions were made in January for 1998, 2003, and 2008**, where the year 1996, 2001 and 2006 were respectively used as the base period. There were associated priced commodities of 103, 106 and 108 items. After increasing the priced commodity items by sorting weights, the total of 204, 259 and 293 items actually included in the index respectively.
- c. **The fifth revision was made in January 2013 (the index currently in effect)**, where the year 2011 was used as the base period. The priced commodities of 115 items contained in the index system. After increasing the priced commodity items by sorting weights, the total of 368 items were actually included in the index.

V. When transforming into a municipality directly under the jurisdiction of the Executive Yuan in July 1967, the Department of Budget, Accounting and Statistics of Taipei City Government (DBAS) jointly compiled and published the “Indices of Wholesale Price in Taiwan Area” with the Department of Budget, Accounting and Statistics of the Taiwan Provincial Government. In January 1971, the Directorate-General of Budget, Accounting and Statistics, Executive Yuan took over the compilation and promulgation of the indices, legally positioned it as national standard indicator, and published “Price Statistics Monthly in Taiwan Area of the Republic of China”. For further information, please contact the Department of Statistics, Directorate General of Budget, Accounting and Statistics, Executive Yuan.

VI. All data are subject to revision 3 months after original publication.

VII. The symbols used in this periodical are described as follows:

「—」: none

「」: revised figure

「...」: not yet available

「0」: figure less than half of a unit

VIII. This monthly bulletin has been published since January 1968 and all the information contained in this monthly bulletin has been posted on the DBAS' website (<http://dbas.gov.taipei/ct.asp?xItem=44547534&CtNode=6154&mp=120001>) since January 2003.

目次

CONTENTS

臺北市物價指數變動分析	6	Analysis for the Changes of Price Indices In Taipei	6
統計表		Statistical Tables	
表 1.臺北市消費者物價指數.....	18	Table 1. Consumer Price Indices in Taipei..	18
表 2.臺北市消費者物價指數—基本分類.....	22	Table 2. Consumer Price Indices in Taipei— by Basic Group	22
表 3.臺北市消費者物價指數— 商品性質別分類.....	30	Table 3. Consumer Price Indices in Taipei— by Commodity and Service Group	30
表 4.臺北市消費者物價指數—特殊分類.....	32	Table 4. Consumer Price Indices in Taipei— by Special Group	32
表 5.臺北市消費者物價指數— 購買頻度別分類.....	33	Table 5. Consumer Price Indices in Taipei — by Purchase Frequency Group	33
表 6.臺北市所得層級別消費者物價指數.....	34	Table 6. Consumer Price Indices for Households in Different Disposable Income Groups in Taipei.....	34
表 7.臺北市金融行情	37	Table 7. Monetary Quotations in Taipei	37
表 8.臺北市營造工程物價指數.....	38	Table 8. Construction Cost Indices in Taipei	38
表 9.臺北市建築工程物價指數.....	40	Table 9. Building Construction Cost Indices in Taipei	40
表 10.臺北市土木工程物價指數.....	42	Table 10. Civil Engineering Construction Cost Indices in Taipei	42
附 錄		Appendix	
1. 臺北市消費者物價指數銜接表	46	1. Chronology of Consumer Price Indices in Taipei	46
2. 臺北市消費者物價總指數及年增率	50	2. Chronology of Consumer Price General Index with Annual Change Rates in Taipei	50
3. 臺北市房租指數及年增率	52	3. Chronology of Residence Rent Index with Annual Change Rates in Taipei	52
4. 臺北市營造工程物價指數銜接表	54	4. Chronology of Construction Cost Indices in Taipei	54
5. 臺北市營造工程物價總指數及年增率	58	5. Chronology of Construction Cost General Index with Annual Change Rates in Taipei	58
6. 消費物價要聞	60	6. Consumer Price News in Brief	60

105 年 5 月臺北市物價指數變動分析

壹、消費者物價指數

105年5月份臺北市消費者物價總指數為104.90(基期民國100年=100)，較上月(105年4月)下跌0.44%，較上年同月(104年5月)上漲1.27%；1至5月平均則較上年同期上漲1.56%。

一、按基本分類分析

(一)與上月比較：總指數下跌0.44%，主因天氣逐漸回穩，蔬菜供量充沛，價格下跌15.63%，理容服務費下跌8.65%，成衣下跌4.22%，另油料費上漲6.01%，個人服務上漲5.35%，房租上漲0.15%，交互影響所致。7大類指數變動茲分述如下：

1.食物類下跌 1.54%：18 項中分類上漲 10 項，下跌 8 項。

(1)上漲者：主因水產品及水果供貨量減少，價格分別上漲 1.51%及 1.09%所致；其他如乳類、其他食品、酒、穀類及其製品、肉類、加工蔬菜、加工水產品及肉類製品，指數均呈現上漲趨勢。

(2)下跌者：主因天氣逐漸回穩，蔬菜產區足量供應，價格下跌 15.63%所致，另蛋類、外食費、非酒精性飲料及材料、調理食品、調味品、食用油及加工水果，指數均呈現下跌趨勢。

2.衣著類下跌 3.12%：主因本月適逢母親節，成衣業者推出特賣活動促銷所致。

3.居住類上漲 0.09%：雖業者調降天然瓦斯收費標準，惟部分房東調漲房屋租金，漲跌互抵後所致。

4.交通及通訊類上漲 0.85%：主因國際油價走揚，致各項油料費上漲。

5.醫藥保健類上漲 0.02%：主因部分藥品及保健食品促銷幅度減少，價格上漲所致。

6.教養娛樂類上漲 0.08%：主因部分國外景點正值旅遊旺季，業者隨勢調漲旅遊團費所致。

7.雜項類下跌 0.34%：雖時值母親節，個人服務費加發獎金，惟理容服務業者推出母親節優惠活動，漲跌互抵後所致。

(二)與上年同月比較：總指數上漲1.27%，主要係水果及蔬菜受先前天候不佳及去年同期相對穩定影響，價格分別上漲29.87%及25.92%，另水電燃氣下跌11.31%，油料費下跌11.00%，交互影響所致。7大類指數變動茲分述如下：

1.食物類上漲 5.65%：18 項中分類上漲 15 項，下跌 3 項。

(1)上漲者：水果及蔬菜因今年年初寒流與連續下雨等天候不穩，影響產期及整體供應量，分別上漲 29.87%及上漲 25.92%所致；其他如外食費、水產品、肉類、加工蔬菜、穀類及其製品、其他食品、酒、調理食品、調味品、加工水產品、非酒精性飲料及材料、食用油及加工水果，指數均呈現上漲趨勢。

- (2)下跌者：主因乳類優惠幅度較去年同期增加，價格下跌 0.10%，另肉類製品及蛋類，指數均呈現下跌趨勢。
- 2.衣著類上漲 0.22%：主因部分成衣業者推出之母親節優惠活動折扣幅度不如上年同期所致。
 - 3.居住類下跌 0.29%：雖部分房東調漲租、押金，惟家庭用電價格調降及瓦斯較上年同期處於低檔，漲跌互抵後所致。
 - 4.交通及通訊類下跌 1.78%：主因國際原油自前年開始下滑，雖近期應產量緊縮，價格回升，惟油料費仍較上年同期處於低檔。
 - 5.醫藥保健類上漲 0.71%：主因衛生福利部自今年四月起調升病房自付額且部分醫療保健器材業者優惠折扣較去年同期縮減所致。
 - 6.教養娛樂類上漲 0.02%：主因國外住宿及景點門票等費用上漲，國外旅遊團費成本增加所致。
 - 7.雜項類上漲 0.96%：雖部分理容服務業者優惠折扣較上年增加，惟美容及衛生用品促銷幅度較去年同期減少，漲跌互抵後所致。

(三) 105年1至5月平均與上年同期比較：總指數上漲1.56%，其中食物類上漲6.14%；雜項類上漲0.69%；居住類上漲0.48%；教養娛樂類上漲0.36%；醫藥保健類上漲0.14%；交通及通訊類下跌2.10%；衣著類下跌1.22%。

臺北市消費者物價基本分類指數

基期：民國100年=100

類 別	權數 (千分比)	105年5月 指數	105年4月 指數 ([Ⓘ])	105年5月指數與各期比較				105年1至5月 累計平均 指數與上年同 期比較 (%)
				與上月 比較 (%)	對總指數 影響 (百分點)	與上年 同月比較 (%)	對總指數 影響 (百分點)	
總 指 數	1000.00	104.90	105.36	-0.44	-0.44	1.27	1.27	1.56
食物類	241.08	117.15	118.98	-1.54	-0.42	5.65	1.47	6.14
衣著類	39.13	107.79	111.26	-3.12	-0.13	0.22	0.01	-1.22
居住類	311.09	101.66	101.57	0.09	0.03	-0.29	-0.09	0.48
交通及通訊類	126.07	94.66	93.86	0.85	0.09	-1.78	-0.21	-2.10
醫藥保健類	47.01	102.70	102.68	0.02	0.00	0.71	0.03	0.14
教養娛樂類	174.16	100.67	100.59	0.08	0.01	0.02	0.00	0.36
雜項類	61.47	104.07	104.43	-0.34	-0.02	0.96	0.06	0.69

二、按商品性質別分析

本月商品類指數為 104.87，較上月下跌 1.12%，較上年同月上漲 2.48%。另服務類指數為 104.79，較上月下跌 0.02%，較上年同月上漲 0.55%。

三、按特殊分類分析

本月扣除蔬菜水果後總指數為 103.27，與上月比較呈現持平，較上年同月上漲 0.20%，若再剔除能源後之總指數(即核心物價)為 104.71，較上月下跌 0.10%，較上年同月上漲 0.86%。

臺北市消費者物價商品性質別及特殊分類指數

基期：民國100年=100

類別	權數 (千分比)	105年5月 指數	105年4月 指數 ①	105年5月指數與各期比較				105年1至5月 累計平均 指數與上年同 期比較 (%)
				與上月 比較 (%)	對總指數 影響 (百分點)	與上年 同月比較 (%)	對總指數 影響 (百分點)	
總指數	1000.00	104.90	105.36	-0.44	-0.44	1.27	1.27	1.56
商品類	379.17	104.87	106.06	-1.12	-0.43	2.48	0.93	3.02
服務類	620.83	104.79	104.81	-0.02	-0.01	0.55	0.34	0.70
總指數(不含蔬菜水果)	965.53	103.27	103.27	0.00	0.00	0.20	0.20	0.30
總指數(不含蔬果及能源)	913.56	104.71	104.82	-0.10	-0.10	0.86	0.79	0.77

四、按購買頻度別分析

- (一) 每月至少購買 1 次：本月指數為 108.85，較上月下跌 0.89%，主因甘藍菜(高麗菜)、雞蛋及香蕉跌幅較大影響，若與上年同月比較，則上漲 2.32%。
- (二) 每季(不含每月)至少購買 1 次：本月指數為 105.28，較上月下跌 0.87%，主要為苦瓜、玉米及絲瓜跌幅較大影響，若與上年同月比較，則上漲 1.70%。
- (三) 每半年(不含每季)至少購買 1 次：本月指數為 108.07，較上月下跌 0.75%，係因女上衣、女褲(裙)及男上衣跌幅較大影響，若與上年同月比較，則上漲 2.62%。
- (四) 每年(不含每半年)至少購買 1 次：本月指數為 102.61，較上月下跌 0.87%，係染、燙髮、旅館住宿費與皮包及行李箱跌幅較大影響，若與上年同月比較，則下跌 0.16%。
- (五) 1 年以上購買 1 次：本月指數為 100.87，較上月上漲 0.34%，係其他個人照顧服務(不含醫療看護)、國外旅遊團費與金飾及珠寶漲幅較大影響，若與上年同月比較，則上漲 0.42%。

臺北市消費者物價購買頻度別指數

基期：民國100年=100

類 別	權數 (千分比)	105年5月 指數	105年4月 指數 Ⓘ	105年5月指數與各期比較				105年1至5月 累計平均 指數與上年同 期比較 (%)
				與上月 比較 (%)	對總指數 影響 (百分點)	與上年 同月比較 (%)	對總指數 影響 (百分點)	
總指數	1000.00	104.90	105.36	-0.44	-0.44	1.27	1.27	1.56
每月至少購買1次	225.30	108.85	109.83	-0.89	-0.21	2.32	0.54	2.70
每季(購買頻率不含每月)至少購買1次	149.71	105.28	106.20	-0.87	-0.13	1.70	0.25	3.87
每半年(購買頻率不含每季)至少購買1次	100.73	108.07	108.89	-0.75	-0.08	2.62	0.27	1.12
每年(購買頻率不含每半年)至少購買1次	122.62	102.61	103.51	-0.87	-0.11	-0.16	-0.02	-0.22
1年以上購買1次	192.22	100.87	100.53	0.34	0.06	0.42	0.08	0.64

五、按查價項目分析

(一) 與上月比較：在 370 個項目群中，上漲者 123 項(占 CPI 權重 46.08%)，加權平均漲幅為 1.55%，其中漲幅影響總指數較顯著項目為荔枝、芒果、西瓜等，下跌者 130 項(權重 18.51%)，加權平均跌幅為 3.91%，其中跌幅影響總指數較顯著項目為絲瓜、苦瓜、香蕉等。

(二) 與上年同月比較：在 370 個項目群中，上漲者 224 項(占 CPI 權重 62.94%)，加權平均漲幅為 3.74%，其中漲幅影響總指數較顯著項目為荔枝、番茄、西瓜等，下跌者 85 項(占 CPI 權重 22.35%)，加權平均跌幅為 5.27%，其中跌幅影響總指數較顯著項目為天然瓦斯、行動電話、桶裝瓦斯等。

臺北市消費者物價漲跌幅—影響總指數較顯著之項目

105年5月

基期：民國100年=100

漲跌類別	與上月比較			與上年同月比較		
	項目	權數 ‰	漲跌幅 %	項目	權數 ‰	漲跌幅 %
上 漲 者	荔枝	0.81	69.93	荔枝 ^①	0.81	109.16
	芒果	2.23	42.35	番茄	0.48	88.83
	西瓜	2.36	11.93	西瓜	2.36	42.79
	其他個人照顧服務(不含醫療看護)	4.81	11.87	芒果	2.23	40.27
	鳳梨	1.63	8.53	甘藍菜(高麗菜)	2.05	23.83
	95無鉛汽油	17.97	6.18	計程車資	3.49	16.95
	蝦蟹類	2.36	4.81	家庭用水	3.53	14.54
	鮮奶	4.77	3.89	其他個人照顧服務(不含醫療看護)	4.81	13.29
	保養品	6.15	2.92	中式米食	30.10	1.49
	住宅租金	230.73	0.15	住宅租金	230.73	0.73
	下 跌 者	絲瓜	0.52	-34.56	天然瓦斯	6.79
苦瓜		0.63	-33.89	行動電話	2.78	-16.79
香蕉		0.58	-29.44	桶裝瓦斯	1.76	-13.60
玉米		0.54	-28.02	家庭用電	17.78	-12.46
甘藍菜(高麗菜)		2.05	-23.24	95無鉛汽油	17.97	-11.22
染、燙髮		4.22	-19.20	女鞋	3.99	-6.83
雞蛋		1.52	-16.04	染、燙髮	4.22	-6.68
女上衣		6.47	-8.24	國中課業補習費	6.50	-5.95
洗、剪髮		4.54	-4.52	保母費	6.35	-5.36
女褲(裙)		4.68	-4.38	洗、剪髮	4.54	-4.52

說明：①受年初春雨影響授粉，除產量銳減，採收亦延後。

貳、所得層級別消費者物價指數

本月底、中及高所得家庭 CPI 總指數均較上月下跌，係因甘藍菜(高麗菜)、染、燙髮及苦瓜跌幅較大影響，變動情形茲分述如下：

- 一、低所得家庭 CPI 總指數為 105.70，較上月下跌 0.60%，除首揭原因外，尚受玉米跌幅較大影響，若與上年同月比較，則上漲 1.59%。
- 二、中所得家庭 CPI 總指數為 104.99，較上月下跌 0.42%，除前揭原因外，尚受女上衣跌幅較大影響所致，若與上年同月比較，則上漲 1.28%。
- 三、高所得家庭 CPI 總指數為 104.74，較上月下跌 0.33%，除前揭原因外，尚因女褲(裙)跌幅較大影響所致，若與上年同月比較，則上漲 0.98%。

臺北市所得層級別消費者物價指數變動分析

(1)可支配所得最低20%家庭

基期：民國100年=100

類別	權數 (千分比)	105年5月 指數	105年4月 指數 ①	105年5月指數與各期比較				105年1至5月 累計平均 指數與上年 同期比較 (%)
				與上月 比較 (%)	對總指數 影響 (百分點)	與上年 同月比較 (%)	對總指數 影響 (百分點)	
總指數	1000.00	105.70	106.34	-0.60	-0.60	1.59	1.59	2.02
食物類	279.89	117.31	119.53	-1.86	-0.59	5.82	1.75	6.54
衣著類	28.47	106.70	109.43	-2.49	-0.07	0.66	0.02	-1.08
居住類	424.30	101.82	101.69	0.13	0.05	-0.28	-0.12	0.44
交通及通訊類	92.00	94.84	94.10	0.79	0.06	-1.42	-0.12	-1.78
醫藥保健類	48.83	102.69	102.58	0.11	0.01	0.57	0.03	-0.03
教養娛樂類	87.47	98.69	98.57	0.12	0.01	0.04	0.00	0.04
雜項類	39.04	103.98	106.02	-1.92	-0.07	0.64	0.03	1.02

(2)可支配所得中間60%家庭

基期：民國100年=100

類別	權數 (千分比)	105年5月 指數	105年4月 指數 ①	105年5月指數與各期比較				105年1至5月 累計平均 指數與上年 同期比較 (%)
				與上月 比較 (%)	對總指數 影響 (百分點)	與上年 同月比較 (%)	對總指數 影響 (百分點)	
總指數	1000.00	104.99	105.43	-0.42	-0.42	1.28	1.28	1.58
食物類	251.59	117.05	118.82	-1.49	-0.43	5.55	1.50	5.99
衣著類	36.50	106.21	109.49	-3.00	-0.11	0.20	0.01	-1.24
居住類	307.40	101.55	101.46	0.09	0.03	-0.34	-0.10	0.46
交通及通訊類	125.56	94.60	93.76	0.90	0.10	-1.78	-0.21	-2.12
醫藥保健類	45.57	103.28	103.25	0.03	0.00	0.72	0.03	0.16
教養娛樂類	176.57	100.61	100.52	0.09	0.01	-0.04	-0.01	0.26
雜項類	56.82	104.63	105.04	-0.39	-0.02	1.05	0.06	0.79

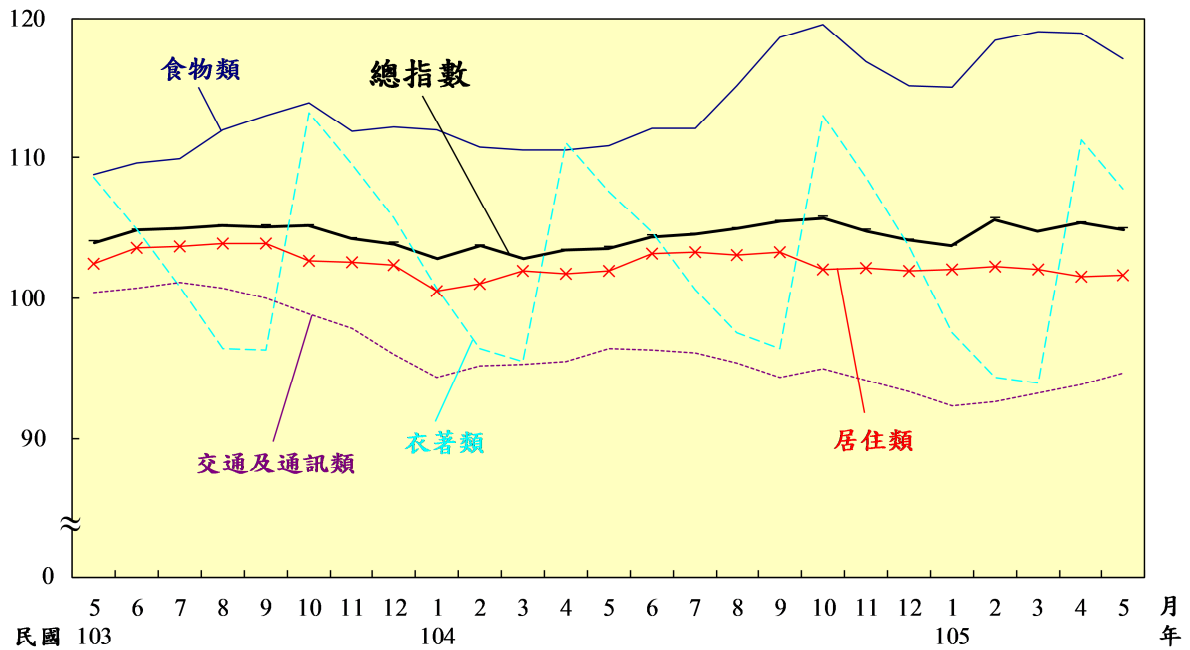
(3)可支配所得最高20%家庭

基期：民國100年=100

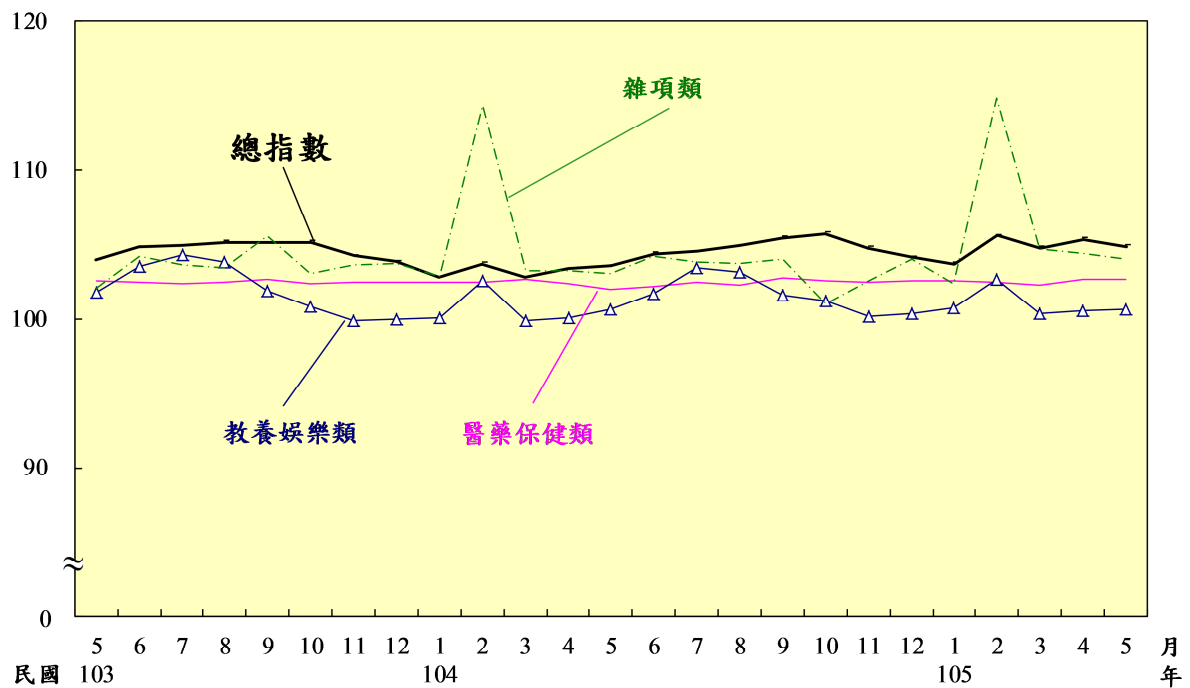
類別	權數 (千分比)	105年5月 指數	105年4月 指數 ①	105年5月指數與各期比較				105年1至5月 累計平均 指數與上年 同期比較 (%)
				與上月 比較 (%)	對總指數 影響 (百分點)	與上年 同月比較 (%)	對總指數 影響 (百分點)	
總指數	1000.00	104.74	105.09	-0.33	-0.33	0.98	0.98	1.23
食物類	210.21	116.77	118.19	-1.20	-0.29	5.20	1.17	5.45
衣著類	45.87	106.61	110.36	-3.40	-0.16	-0.46	-0.02	-1.62
居住類	270.62	101.95	101.92	0.03	0.01	-0.17	-0.04	0.64
交通及通訊類	134.94	94.83	94.07	0.81	0.10	-1.79	-0.22	-2.07
醫藥保健類	51.49	103.21	103.26	-0.05	-0.00	0.68	0.03	0.13
教養娛樂類	209.13	102.38	102.29	0.09	0.02	0.07	0.01	0.59
雜項類	77.74	103.52	103.69	-0.16	-0.01	0.59	0.05	0.34

臺北市消費者物價指數近年變動趨勢

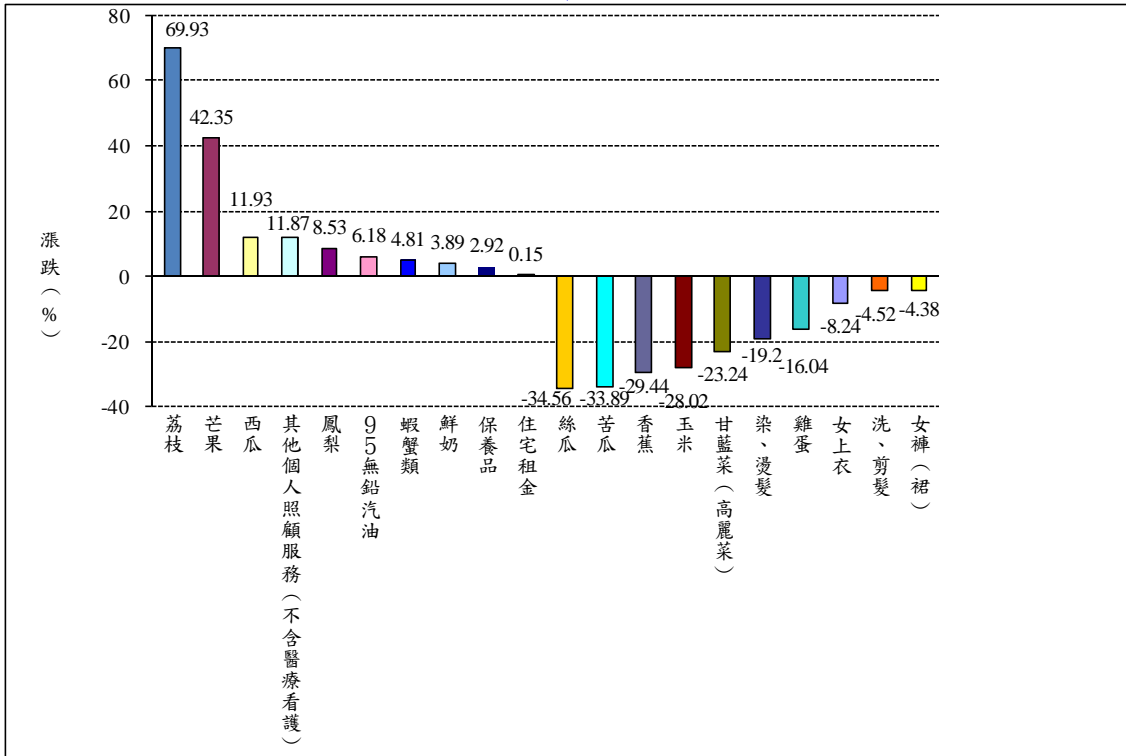
指數 基期：民國100年=100



指數 基期：民國100年=100

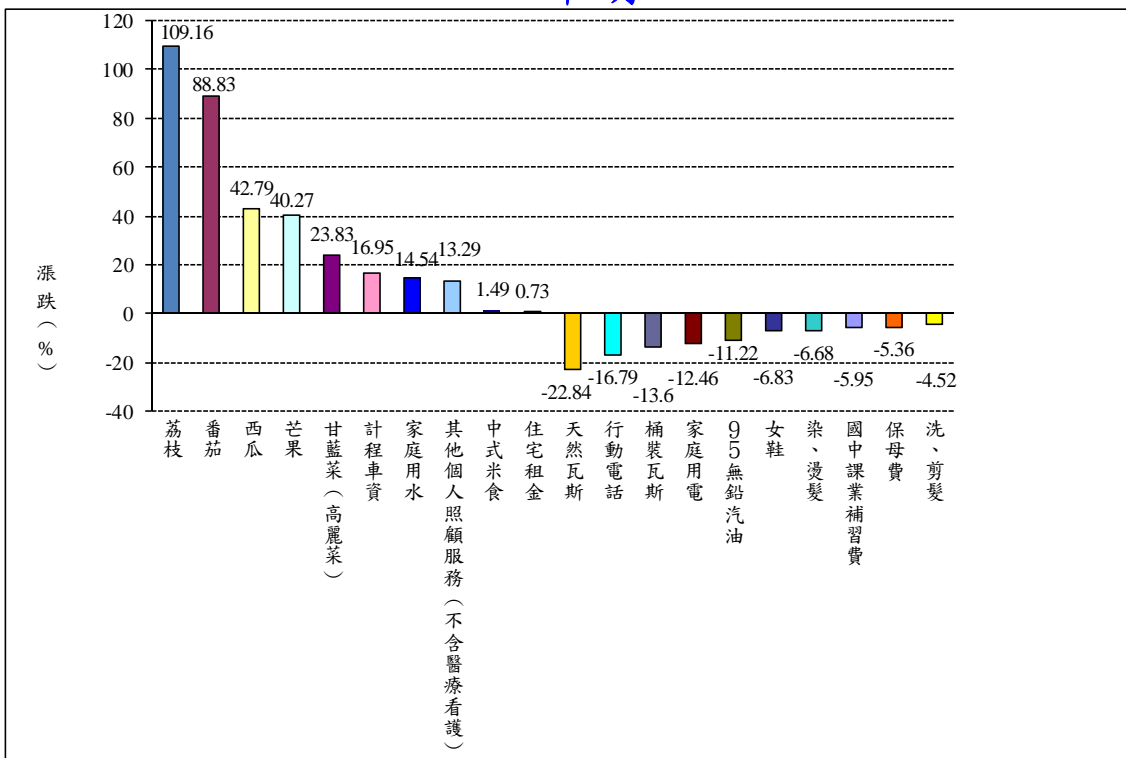


臺北市消費者物價較上月漲跌幅-影響總指數較顯著項目 105年5月



說明：圖內數據，係指105年5月指數較同年4月指數之漲跌率。

臺北市消費者物價較上年同月漲跌幅-影響總指數較顯著項目 105年5月



說明：圖內數據，係指105年5月指數較上年5月指數之漲跌率。

參、營造工程物價指數

105年5月臺北市營造工程物價指數為97.72(基期民國100年=100)，較上月上漲0.28%，較上年同月下跌1.59%；1至5月平均則較上年同期下跌3.16%。詳細變動情形如下：

一、與上月比較：

- 1.材料類指數上漲0.45%：主因係金屬製品類受鋼、廢鐵、鋅等原料成本提高影響所致。
- 2.勞務類指數下跌0.03%：主因係施工架需求減少，致機具設備租金下跌所致。

二、與上年同月比較：

- 1.材料類下跌2.29%：主因係水泥及其製品類下跌6.79%與機電設備類下跌2.63%。
- 2.勞務類下跌0.36%：主因係機具設備租金類下跌1.05%所致。

三、105年1至5月平均與上年同期比較：

- 1.材料類下跌4.98%：主因係金屬製品類下跌8.41%與水泥及其製品類下跌6.46%。
- 2.勞務類上漲0.13%：主因係工資類上漲0.75%所致。

臺北市營造工程物價指數

基期：民國100年=100

類別	權數 (千分比)	105年5月 指數	105年4月 指數	105年5月指數與各期比較				105年1至5月 累計平均指數與 上年同期比較 (%)
				與上月 比較 (%)	對總指數 影響 (百分點)	與上年 同月比較 (%)	對總指數 影響 (百分點)	
總指數	1,000.00	97.72	97.45	0.28	0.28	-1.59	-1.59	-3.16
材料類	660.63	93.81	93.39	0.45	0.29	-2.29	-1.46	-4.98
水泥及其製品類	153.73	103.30	103.64	-0.33	-0.05	-6.79	-1.16	-6.46
砂石及級配類	15.64	113.76	113.76	0.00	0.00	-2.00	-0.03	-2.27
磚瓦瓷類	13.97	100.48	102.61	-2.08	-0.03	-3.67	-0.05	-1.43
金屬製品類	203.18	79.60	77.70	2.45	0.40	1.75	0.29	-8.41
木材及其製品類	19.64	91.92	93.35	-1.53	-0.03	-7.93	-0.16	-5.98
塑膠製品類	28.85	107.17	106.25	0.87	0.03	0.75	0.02	0.48
油漆塗裝類	11.66	109.45	109.45	0.00	0.00	0.00	0.00	0.00
機電設備類	137.40	95.05	95.28	-0.24	-0.03	-2.63	-0.35	-2.75
瀝青及其製品類	31.98	91.97	92.09	-0.13	-0.00	-2.01	-0.06	-7.03
雜項類	44.59	108.23	108.16	0.06	0.00	0.88	0.04	1.02
勞務類	339.37	105.37	105.40	-0.03	-0.01	-0.36	-0.13	0.13
工資類	211.14	106.80	106.80	0.00	0.00	0.06	0.01	0.75
機具設備租金類	128.23	102.89	102.96	-0.07	-0.01	-1.05	-0.14	-0.89

肆、工程別營造工程物價指數

一、建築工程指數97.51，較上月上漲0.34%，較上年同月下跌1.43%。

二、土木工程指數97.88，較上月上漲0.18%，較上年同月下跌1.81%。

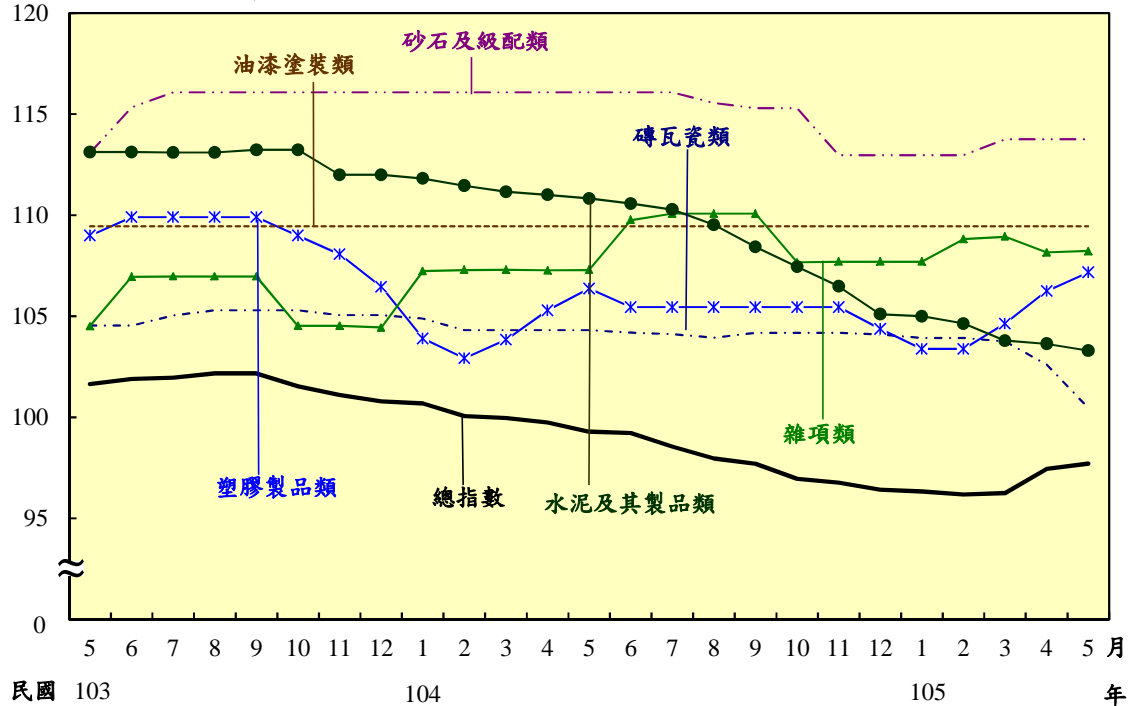
臺北市工程別營造工程物價指數

基期：民國100年=100

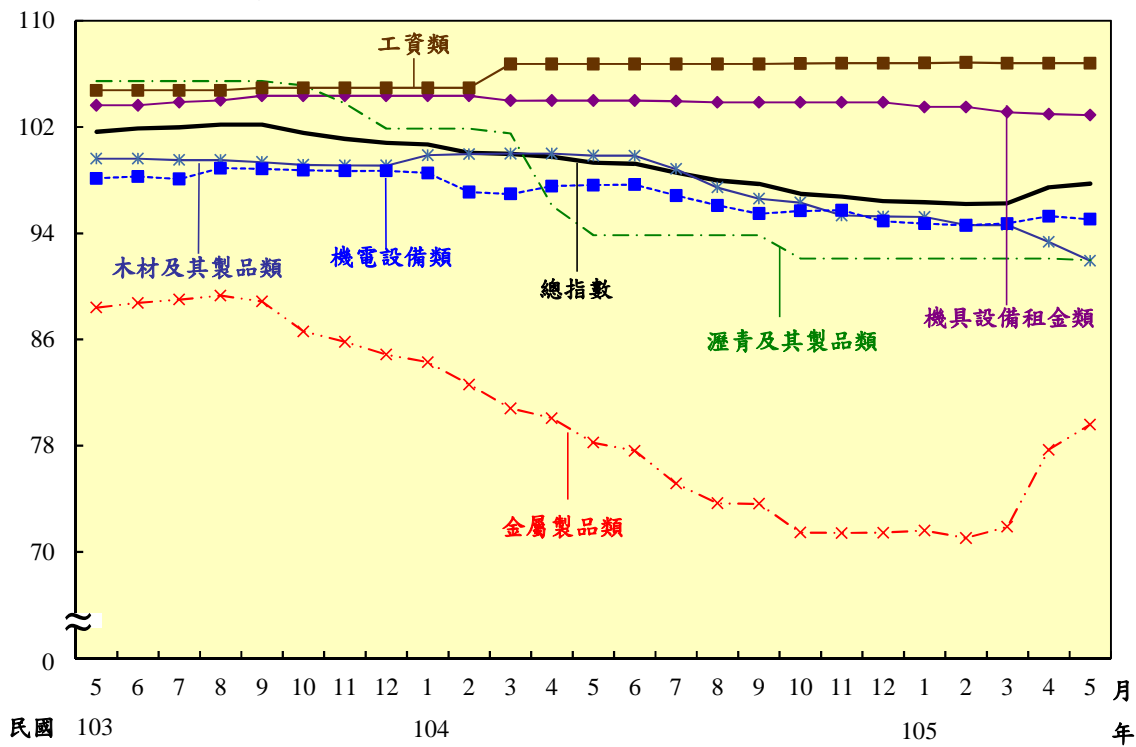
類別	權數 (千分比)	105年5月 指數	105年4月 指數	105年4月指數與各期比較				105年1至4月 累計平均指數與 上年同期比較 (%)
				與上月 比較 (%)	對總指數 影響 (百分點)	與上年 同月比較 (%)	對總指數 影響 (百分點)	
建築工程類	1,000.00	97.51	97.18	0.34	0.34	-1.43	-1.43	-3.12
材料類	709.29	93.25	92.76	0.53	0.36	-1.82	-1.25	-4.61
勞務類	290.71	107.13	107.18	-0.05	-0.02	-0.56	-0.18	0.21
土木工程類	1,000.00	97.88	97.70	0.18	0.18	-1.81	-1.81	-3.24
材料類	601.73	94.29	93.98	0.33	0.18	-2.94	-1.74	-5.50
勞務類	398.27	103.84	103.85	-0.01	-0.00	-0.17	-0.07	0.06

臺北市營造工程物價指數變動

指數 基期：民國100年=100



指數 基期：民國100年=100



統計表

Statistical Table

有關計算均用電腦處理，各分類指數取 2 位小數存檔，正式對外公布統計資料，僅列出 2 位小數，以上均採四捨五入法進位。

表 1 臺北市消費者物價指數

基期：民國100年=100

類 別	項 數 Item	權 數 Weight (%)	105年5月 指數 This Month Index	105年4月 指數 Previous Month Index ①	105年5月指數與各期比較	
					與上月比較 Compared with Previous Month Index (%)	對總指數影響 Effects on General Index (百分點)
總指數	370	1,000.00	104.90	105.36	- 0.44	- 0.44
基本分類						
一.食物類	171	241.08	117.15	118.98	- 1.54	- 0.42
1.穀類及其製品	10	14.11	107.55	107.26	0.27	0.00
2.肉類	6	20.75	119.81	119.73	0.07	0.00
3.肉類製品	3	1.96	117.27	117.15	0.10	0.00
4.蛋類	2	1.73	103.37	120.42	- 14.16	- 0.03
5.水產品	20	15.04	122.01	120.20	1.51	0.03
6.加工水產品	4	3.10	109.09	108.98	0.10	0.00
7.蔬菜	43	14.87	175.19	207.64	- 15.63	- 0.46
8.加工蔬菜	6	4.11	128.98	128.70	0.22	0.00
9.水果	24	19.60	127.13	125.76	1.09	0.03
10.加工水果	2	0.60	108.84	109.98	- 1.04	- 0.00
11.乳類	4	9.33	105.51	104.04	1.41	0.01
12.食用油	3	1.97	102.42	102.97	- 0.53	- 0.00
13.調味品	5	2.44	106.86	107.64	- 0.72	- 0.00
14.酒	4	3.73	103.08	101.87	1.19	0.00
15.非酒精性飲料及材料	10	8.10	103.75	104.15	- 0.38	- 0.00
16.調理食品	6	5.55	112.23	112.77	- 0.48	- 0.00
17.外食費	12	104.31	110.96	111.00	- 0.04	- 0.00
18.其他食品	7	9.79	110.36	109.86	0.46	0.00
二.衣著類	23	39.13	107.79	111.26	- 3.12	- 0.13
1.成衣	17	29.59	109.95	114.79	- 4.22	- 0.13
2.鞋類	3	7.93	101.66	100.90	0.75	0.01
3.衣著服務及配件	3	1.61	101.56	101.56	0.00	0.00
三.居住類	46	311.09	101.66	101.57	0.09	0.03
1.房租	2	232.60	103.61	103.45	0.15	0.04
2.住宅維修費	7	9.71	108.80	108.78	0.02	0.00
3.家庭用品	29	27.98	104.31	104.27	0.04	0.00
4.家庭管理費用	3	10.78	98.80	98.80	0.00	0.00
5.水電燃氣	5	30.02	82.89	83.25	- 0.43	- 0.01
四.交通及通訊類	31	126.07	94.66	93.86	0.85	0.09
1.交通設備	5	18.23	96.03	96.39	- 0.37	- 0.01
2.油料費	5	25.64	76.15	71.83	6.01	0.11
3.交通服務及維修零件	21	82.21	99.55	99.60	- 0.05	- 0.00
五.醫藥保健類	22	47.01	102.70	102.68	0.02	0.00
1.醫療費用	9	29.49	104.22	104.22	0.00	0.00
2.藥品及保健食品	9	12.74	101.11	101.01	0.10	0.00
3.醫療保健器材	4	4.78	98.30	98.34	- 0.04	- 0.00

Table 1 Consumer Price Indices in Taipei

Base Period : 2011=100

Compared with Each Period		105年 1至5月 累計平均	104年 1至5月 累計平均	105年1至5月 累計平均 與上年同期比較		Groups
與上年同月比較	對總指數影響	This Period (Average)	Previous Period (Average)	Compared with the Same Period (Jan.-May) of Previous Year (%)	對總指數影響	
Compared with the Same Month of Previous Year (%)	Effects on General Index (百分點)			Effects on General Index (百分點)		
1.27	1.27	104.87	103.26	1.56	1.56	General Index
5.65	1.47	117.74	110.93	6.14	1.60	The Basic Group
1.98	0.03	107.03	105.25	1.69	0.02	I. Food
2.64	0.06	119.92	119.04	0.74	0.02	1.Cereals and Cereal Products
- 0.13	- 0.00	117.34	116.57	0.66	0.00	2.Meat
- 0.14	- 0.00	116.93	114.11	2.47	0.00	3.Meat Products
4.08	0.07	122.40	118.48	3.31	0.06	4.Eggs
2.81	0.01	108.54	105.78	2.61	0.01	5.Fish and Seafood
25.92	0.52	190.71	131.25	45.30	0.86	6.Processed Fish and Seafood
8.06	0.04	127.02	118.28	7.39	0.03	7.Vegetables
29.87	0.56	124.56	103.22	20.67	0.41	8.Processed Vegetables
2.42	0.00	108.32	104.33	3.82	0.00	9.Fruits
- 0.10	- 0.00	102.95	104.83	- 1.79	- 0.02	10.Processed Fruits
0.88	0.00	102.50	103.26	- 0.74	- 0.00	11.Dairy Products
3.85	0.01	106.38	102.74	3.54	0.01	12.Edible Oil
3.37	0.01	101.64	99.25	2.41	0.01	13.Condiments
0.23	0.00	103.85	102.66	1.16	0.01	14.Alcoholic Beverages
1.77	0.01	112.04	109.32	2.49	0.01	15.Nonalcoholic Beverages and Beverage Materials
1.06	0.12	110.87	109.55	1.20	0.13	16.Cooked Food
2.64	0.03	108.94	106.95	1.86	0.02	17.Food Away from Home
0.22	0.01	100.99	102.24	- 1.22	- 0.05	18.Other Food
1.03	0.03	101.71	102.75	- 1.01	- 0.03	II. Clothing
- 2.83	- 0.02	98.76	101.05	- 2.27	- 0.02	1.Garments
0.73	0.00	100.93	100.57	0.36	0.00	2.Footwear
- 0.29	- 0.09	101.93	101.44	0.48	0.15	3.Apparel Services and Accessories
0.73	0.17	103.48	102.67	0.79	0.18	III. Housing
1.25	0.01	108.72	106.90	1.70	0.02	1.Residential Rent
1.31	0.04	103.72	101.77	1.92	0.05	2.Maintenance and Repair of Dwellings
0.00	0.00	101.32	101.55	- 0.23	- 0.00	3.Household Appliances
- 11.31	- 0.31	86.30	89.83	- 3.93	- 0.10	4.Household Operations
- 1.78	- 0.21	93.36	95.36	- 2.10	- 0.24	5.Water , Electricity and Gas Supply
- 2.49	- 0.04	96.19	97.95	- 1.80	- 0.03	IV.Transportation and Communication
- 11.00	- 0.23	69.33	80.60	- 13.98	- 0.28	1.Equipment For Transportation and Communication
0.88	0.07	99.66	98.80	0.87	0.07	2.Fuels and Lubricants
0.71	0.03	102.55	102.41	0.14	0.00	3.Services and Vehicle Parts For Transportation and Communication
0.56	0.02	104.05	103.71	0.33	0.01	V. Health
0.16	0.00	100.95	102.42	- 1.44	- 0.02	1.Medical Care Services
3.26	0.01	98.36	95.12	3.41	0.02	2.Medicines and Health Food
						3.Medical Supplies and Appliance

表 1 臺北市消費者物價指數(續)

基期：民國100年=100

類別	項數 Item	權數 Weight (%)	105年5月 指數 This Month Index	105年4月 指數 Previous Month Index ①	105年5月指數與各期比較	
					與上月比較 Compared with Previous Month Month (%)	對總指數影響 Effects on General Index (百分點)
六.教養娛樂類	49	174.16	100.67	100.59	0.08	0.01
1.教養費用	24	97.97	94.71	94.68	0.03	0.00
2.娛樂費用	25	76.19	108.30	108.16	0.13	0.01
七.雜項類	28	61.47	104.07	104.43	-0.34	-0.02
1.香菸及檳榔	2	3.13	116.56	116.07	0.42	0.00
2.美容及衛生用品	10	20.41	102.72	101.21	1.49	0.03
3.個人隨身用品	4	6.23	96.26	96.75	-0.51	-0.00
4.個人服務	2	11.16	104.81	99.49	5.35	0.06
5.理容服務費	3	11.36	103.05	112.81	-8.65	-0.11
6.其他	7	9.18	107.31	107.31	0.00	0.00
商品性質別分類						
一.商品類	281	379.17	104.87	106.06	-1.12	-0.43
(不含食物)	122	242.40	95.00	95.03	-0.03	-0.01
1.非耐久性消費品	202	242.08	108.41	109.64	-1.12	-0.28
(不含食物)	43	105.31	91.27	89.94	1.48	0.13
2.半耐久性消費品	44	62.57	105.00	107.40	-2.23	-0.14
3.耐久性消費品	35	74.52	90.54	90.52	0.02	0.00
二.服務類	89	620.83	104.79	104.81	-0.02	-0.01
1.外食費	12	104.31	110.96	111.00	-0.04	-0.00
2.衣著服務	2	0.91	102.08	102.08	0.00	0.00
3.居住服務	9	246.81	103.49	103.34	0.15	0.04
4.交通及通訊服務	19	80.57	99.61	99.66	-0.05	-0.00
5.醫藥保健服務	9	29.49	104.22	104.22	0.00	0.00
6.教養娛樂服務	27	128.29	105.60	105.52	0.08	0.01
7.雜項服務	11	30.45	104.26	105.94	-1.59	-0.05
特殊分類						
總指數(不含蔬菜水果)	303	965.53	103.27	103.27	0.00	0.00
總指數(不含蔬果及能源)	295	913.56	104.71	104.82	-0.10	-0.10
購買頻度別分類						
每月至少購買1次	74	225.30	108.85	109.83	-0.89	-0.21
每季(不含每月)至少購買1次	92	149.71	105.28	106.20	-0.87	-0.13
每半年(不含每季)至少購買1次	66	100.73	108.07	108.89	-0.75	-0.08
每年(不含每半年)至少購買1次	62	122.62	102.61	103.51	-0.87	-0.11
1年以上購買1次	76	192.22	100.87	100.53	0.34	0.06

Table 1 Consumer Price Indices in Taipei (Cont.)

Base Period : 2011=100

Compared with Each Period		105年 1至5月 累計平均	104年 1至5月 累計平均	105年1至5月 累計平均 與上年同期比較		Groups
與上年同月比較	對總指數影響			Compared with the Same Period (Jan.-May) of Previous Year (%)	對總指數影響	
Compared with the Same Month of Previous Year (%)	Effects on General Index (百分點)	This Period (Average)	Previous Period (Average)	Compared with the Same Period (Jan.-May) of Previous Year (%)	Effects on General Index (百分點)	
0.02	0.00	101.01	100.65	0.36	0.06	VI. Education and Entertainment
- 0.37	- 0.03	94.98	95.28	- 0.31	- 0.03	1.Educational Expenses
0.45	0.04	108.72	107.53	1.11	0.09	2.Entertainment Expenses
0.96	0.06	106.10	105.37	0.69	0.04	VII. Miscellaneous
4.13	0.01	115.60	111.15	4.00	0.01	1.Tobacco and Betel Nuts
2.15	0.04	101.90	101.49	0.40	0.01	2.Cosmetic Items
0.86	0.00	95.86	95.91	- 0.05	- 0.00	3.Personal Effects
2.72	0.03	112.56	112.70	- 0.12	- 0.00	4.Services For Nursery and Nursing Care
- 2.83	- 0.03	108.30	106.15	2.03	0.02	5.Services For Personal Care
0.00	0.00	107.31	107.31	0.00	0.00	6.Other Miscellaneous Expenses
2.48	0.93	104.33	101.27	3.02	1.12	Commodity and Service Group
- 1.88	- 0.42	93.53	95.00	- 1.55	- 0.34	I . Commodity
3.60	0.89	108.60	103.95	4.47	1.10	Commodity Excluding Food
- 4.70	- 0.46	90.28	93.82	- 3.77	- 0.36	1.Non-durable Consumer Goods
						Non-durable Consumer Goods Excluding Food
0.31	0.02	100.79	101.27	- 0.47	- 0.03	2.Semi-durable Consumer Goods
0.32	0.02	90.74	90.01	0.81	0.05	3.Durable Consumer Goods
0.55	0.34	105.07	104.34	0.70	0.44	II . Service
1.06	0.12	110.87	109.55	1.20	0.13	1.Food Away from Home
0.13	0.00	102.08	101.73	0.34	0.00	2.Apparel Service
0.75	0.18	103.48	102.65	0.81	0.20	3.Housing Service
0.88	0.07	99.73	98.86	0.88	0.07	4.Transportation and Communication Service
0.56	0.02	104.05	103.71	0.33	0.01	5.Medical Care Service
- 0.31	- 0.04	105.89	105.82	0.07	0.01	6.Education and Entertainment Service
- 0.10	- 0.00	109.07	108.32	0.69	0.02	7.Miscellaneous Service
0.20	0.20	103.05	102.74	0.30	0.29	Special Group
0.86	0.79	104.54	103.74	0.77	0.71	General Index Excluding Fruits &Vegetables
						General Index Excluding Fruits , Vegetables & Energy
2.32	0.54	108.37	105.52	2.70	0.63	Frequency of Purchase Group
1.70	0.25	106.45	102.48	3.87	0.57	Items to buy about once a month
						Items to buy about once every three months
2.62	0.27	106.07	104.89	1.12	0.11	Items to buy about once every six months
- 0.16	- 0.02	102.88	103.11	- 0.22	- 0.03	Items to buy about once a year
0.42	0.08	101.39	100.75	0.64	0.12	Items to buy infrequently

表2 臺北市消費者物價指數—基本分類

基期：民國100年=100

年月份別	總指數 General Index	食 物 類				
		類指數 Group Index	穀類及其製品 Cereals and Cereal Products	肉 類 Meat	肉類製品 Meat Products	蛋 類 Eggs
權數(%)	1000.00	241.08	14.11	20.75	1.96	1.73
項數	370	171	10	6	3	2

定 基 指 數

民國 99 年	98.59	97.73	95.90	96.19	99.26	90.93
民國 100 年	100.00	100.00	100.00	100.00	100.00	100.00
民國 101 年	101.63	103.87	101.32	100.09	103.34	106.19
民國 102 年	102.46	104.99	102.55	104.01	105.51	99.68
民國 103 年	104.18	109.90	104.22	113.12	110.65	110.23
民國 104 年	104.19	113.69	105.85	119.04	117.43	109.61
5 月	103.58	110.89	105.46	116.73	117.42	103.51
6 月	104.38	112.05	105.95	118.81	116.79	93.10
7 月	104.54	112.10	106.13	119.06	118.30	97.14
8 月	104.94	115.13	104.58	120.29	117.00	107.64
9 月	105.44	118.67	106.70	119.56	116.62	110.46
10 月	105.74	119.53	107.34	117.40	118.77	107.09
11 月	104.79	116.94	106.25	118.75	119.86	114.68
12 月	104.14	115.14	106.98	119.36	118.94	114.67
民國 105 年						
1 月	103.71	115.05	106.71	119.69	117.34	119.14
2 月	105.62	118.41	107.34	120.26	116.23	117.50
3 月	104.76	119.10	106.31	120.11	118.72	124.24
4 月 (㊟)	105.36	118.98	107.26	119.73	117.15	120.42
5 月	104.90	117.15	107.55	119.81	117.27	103.37

民國 99 年	0.50	0.42	-0.08	-2.29	-2.99	-9.50
民國 100 年	1.43	2.32	4.28	3.96	0.75	9.97
民國 101 年	1.63	3.87	1.32	0.09	3.34	6.19
民國 102 年	0.82	1.08	1.21	3.92	2.10	-6.13
民國 103 年	1.68	4.68	1.63	8.76	4.87	10.58
民國 104 年	0.01	3.45	1.56	5.23	6.13	-0.56
5 月	-0.38	1.93	1.23	3.76	7.66	-4.84
6 月	-0.44	2.17	1.21	5.59	5.86	-15.27
7 月	-0.37	1.95	2.42	4.97	6.11	-10.90
8 月	-0.22	2.79	0.47	5.95	5.06	-6.89
9 月	0.31	5.04	2.09	5.19	4.67	0.62
10 月	0.56	4.89	1.96	3.23	3.41	-8.80
11 月	0.54	4.48	0.25	3.51	3.47	8.73
12 月	0.28	2.62	0.92	3.56	1.75	2.56
民國 105 年						
1 月	0.90	2.75	1.43	0.57	-0.07	0.57
2 月	1.84	6.95	3.27	-1.35	3.54	-0.02
3 月	1.90	7.77	0.52	-0.32	1.12	4.60
4 月 (㊟)	1.90	7.60	1.28	2.30	-1.01	7.26
5 月	1.27	5.65	1.98	2.64	-0.13	-0.14

附註：㊟年增率之年資料為與上年比較，月資料為與上年同月比較。

Table 2 Consumer Price Indices in Taipei – by Basic Group

Base Period : 2011=100

Food						Year and Month
水產品	加工水產品	蔬 菜	加工蔬菜	水 果	加工水果	
Fish and Seafood	Processed Fish and Seafood	Vegetables	Processed Vegetables	Fruits	Processed Fruits	
<i>15.04</i>	<i>3.10</i>	<i>14.87</i>	<i>4.11</i>	<i>19.60</i>	<i>0.60</i>	Weight(%)
<i>20</i>	<i>4</i>	<i>43</i>	<i>6</i>	<i>24</i>	<i>2</i>	Item

Fixed Index

93.68	95.41	104.51	95.94	97.95	97.62	2010
100.00	100.00	100.00	100.00	100.00	100.00	2011
103.88	101.06	124.02	104.48	107.45	98.95	2012
106.15	102.97	134.42	107.85	99.99	98.74	2013
114.70	104.31	138.61	114.96	110.58	98.30	2014
118.01	106.86	163.94	118.94	108.95	106.36	2015
117.23	106.11	139.13	119.36	97.89	106.27	May
118.33	106.64	157.41	119.33	97.17	105.63	June
118.84	106.98	154.74	119.56	95.05	107.04	July
119.03	105.96	192.22	118.39	105.03	105.77	Aug.
117.53	107.18	226.18	119.22	118.72	107.17	Sep.
116.84	108.81	230.04	119.35	126.29	107.79	Oct.
116.11	109.42	188.98	119.65	125.92	110.37	Nov.
117.04	108.44	161.48	120.40	123.13	110.90	Dec.
						2016
122.69	108.29	151.84	122.95	123.71	109.13	Jan.
126.64	107.81	208.60	126.13	118.89	105.49	Feb.
120.48	108.53	210.27	128.35	127.29	108.18	Mar.
120.20	108.98	207.64	128.70	125.76	109.98	Apr.
122.01	109.09	175.19	128.98	127.13	108.84	May

年 增 率 (%)^①

7.25	-2.57	2.09	0.79	-5.25	0.30	2010
6.75	4.81	-4.32	4.23	2.09	2.44	2011
3.88	1.06	24.02	4.48	7.45	-1.05	2012
2.19	1.89	8.39	3.23	-6.94	-0.21	2013
8.05	1.30	3.12	6.59	10.59	-0.45	2014
2.89	2.44	18.27	3.46	-1.47	8.20	2015
1.67	1.11	17.66	2.54	-12.42	7.22	May
1.79	1.67	10.42	2.32	-4.00	8.14	June
1.92	2.25	5.02	3.10	-3.98	15.98	July
2.79	1.69	15.43	2.72	-1.41	7.98	Aug.
2.36	3.20	31.76	1.15	5.22	7.48	Sep.
2.04	4.29	26.61	1.94	8.91	7.79	Oct.
2.34	5.19	27.06	2.72	9.27	9.91	Nov.
2.56	2.63	7.05	2.01	8.95	10.73	Dec.
						2016
4.80	2.41	8.71	4.16	12.11	7.23	Jan.
2.60	2.21	70.20	7.61	12.32	3.58	Feb.
2.50	3.03	72.95	8.17	22.91	2.55	Mar.
2.64	2.59	55.76	8.93	27.75	3.49	Apr.
4.08	2.81	25.92	8.06	29.87	2.42	May

Note : ①The changes of yearly index are compiled with the comparison of previous year's index, while these of monthly index are compiled with the comparison of the index for the same month of previous year.

表2 臺北市消費者物價指數—基本分類(續1)

基期：民國100年=100

年月別	食 物 類					
	乳 類 Dairy Products	食 用 油 Edible Oil	調 味 品 Condiments	酒 Alcoholic Beverages	非酒精性飲料 及材料 Nonalcoholic Beverages and Beverage Materials	調 理 食 品 Cooked Food
權數(%)	9.33	1.97	2.44	3.73	8.10	5.55
項數	4	3	5	4	10	6

定 基 指 數

民國 99 年	97.81	93.06	96.44	101.87	99.92	97.69
民國100年	100.00	100.00	100.00	100.00	100.00	100.00
民國101年	105.07	97.70	99.15	100.90	101.23	101.54
民國102年	105.07	98.35	100.74	99.49	101.18	101.70
民國103年	106.23	102.42	102.28	100.00	101.29	105.82
民國104年	105.96	101.67	103.97	100.49	102.75	109.74
5月	105.62	101.53	102.90	99.72	103.51	110.28
6月	107.11	102.44	102.78	99.18	101.33	109.04
7月	107.86	100.59	104.41	101.69	102.40	110.97
8月	108.09	98.04	103.77	101.73	102.53	108.19
9月	108.54	100.50	104.79	100.96	102.37	110.05
10月	107.58	101.42	106.83	101.75	104.19	110.63
11月	105.40	101.29	106.49	101.66	103.82	110.59
12月	102.75	99.41	104.87	102.66	103.00	110.82
民國105年						
1月	102.78	103.62	106.28	101.13	104.54	110.51
2月	102.26	100.78	103.71	100.59	102.26	112.05
3月	100.18	102.71	107.42	101.51	104.57	112.62
4月	104.04	102.97	107.64	101.87	104.15	112.77
5月	105.51	102.42	106.86	103.08	103.75	112.23

年 增 率 (%)

民國 99 年	5.04	-0.52	0.66	-2.20	-2.27	-2.02
民國100年	2.24	7.46	3.69	-1.84	0.08	2.36
民國101年	5.07	-2.30	-0.85	0.90	1.23	1.54
民國102年	0.00	0.67	1.60	-1.40	-0.05	0.16
民國103年	1.10	4.14	1.53	0.51	0.11	4.05
民國104年	-0.25	-0.73	1.65	0.49	1.44	3.70
5月	-0.39	-3.73	-0.06	-0.02	1.96	4.67
6月	1.06	1.80	0.77	-0.64	-0.05	3.56
7月	-0.42	0.92	2.43	1.47	2.86	5.02
8月	-0.52	-3.02	1.41	1.34	1.81	2.19
9月	-0.13	-3.04	0.92	-0.08	-0.57	4.19
10月	0.42	-0.35	4.98	1.13	4.18	2.72
11月	0.44	0.60	4.36	1.89	1.83	2.70
12月	-0.94	-5.29	-0.09	3.29	2.02	1.84
民國105年						
1月	-2.73	-0.76	2.25	1.53	0.60	1.55
2月	-0.89	0.09	2.12	2.35	1.18	3.34
3月	-4.72	-1.84	4.27	1.94	1.63	2.38
4月	-0.46	-1.96	5.23	2.82	2.18	3.38
5月	-0.10	0.88	3.85	3.37	0.23	1.77

Table 2 Consumer Price Indices in Taipei – by Basic Group (Cont.1)

Base Period : 2011=100

Food		衣 著 類 Clothing				Year and Month
外 食 費 Food Away from Home	其他食品 Other Food	類 指 數 Group Index	成 衣 Garments	鞋 類 Footwear	衣 著 服 務 及 配 件 Apparel Services and Accessories	
104.31	9.79	39.13	29.59	7.93	1.61	Weight(%)
12	7	23	17	3	3	Item

Fixed Index

98.61	96.31	96.26	96.28	95.37	99.02	2010
100.00	100.00	100.00	100.00	100.00	100.00	2011
101.91	104.06	102.52	103.07	101.34	99.58	2012
103.03	103.42	101.16	102.47	97.06	99.72	2013
107.22	106.06	103.08	104.38	99.50	99.44	2014
109.96	107.03	102.99	103.42	102.18	100.76	2015
109.80	107.52	107.55	108.83	104.62	100.82	May
109.71	106.98	104.76	105.40	103.56	100.90	June
109.96	107.21	100.61	99.72	104.03	100.90	July
109.96	105.31	97.51	95.56	104.07	100.90	Aug.
110.37	106.89	96.38	93.96	104.41	100.90	Sep.
110.54	107.64	113.03	116.35	103.93	100.90	Oct.
110.55	107.07	108.60	111.11	101.51	100.90	Nov.
110.70	108.52	103.73	105.21	99.34	100.90	Dec.
						2016
110.72	107.46	97.59	97.59	97.44	99.88	Jan.
110.73	107.88	94.39	93.38	97.14	100.09	Ⓡ Feb.
110.96	109.14	93.94	92.84	96.65	101.56	Ⓡ Mar.
111.00	109.86	111.26	114.79	100.90	101.56	Ⓡ Apr.
110.96	110.36	107.79	109.95	101.66	101.56	Ⓡ May

年 增 率 (%)

0.83	0.62	1.17	1.61	-0.82	2.24	2010
1.41	3.83	3.89	3.86	4.85	0.99	2011
1.91	4.06	2.52	3.07	1.34	-0.42	2012
1.10	-0.62	-1.33	-0.58	-4.22	0.14	2013
4.07	2.55	1.90	1.86	2.51	-0.28	2014
2.56	0.91	-0.09	-0.92	2.69	1.33	2015
2.36	0.91	-1.02	-2.33	3.88	0.14	May
1.87	0.53	-0.17	-0.84	2.24	0.22	June
1.70	1.80	-0.21	-1.27	3.49	0.22	July
1.45	-0.58	1.15	0.27	3.84	2.67	Aug.
1.84	-0.30	0.08	-0.66	2.03	2.67	Sep.
1.63	0.81	-0.15	-0.59	1.45	0.94	Oct.
1.29	1.00	-0.89	-1.54	1.04	2.74	Nov.
1.24	1.43	-1.87	-2.65	0.20	2.77	Dec.
						2016
1.29	0.13	-3.10	-3.25	-2.99	-0.79	Jan.
1.14	3.57	-2.09	-1.90	-3.15	0.11	Ⓡ Feb.
1.48	1.24	-1.64	-1.53	-2.54	0.87	Ⓡ Mar.
1.08	1.76	0.20	0.17	0.18	0.87	Ⓡ Apr.
1.06	2.64	0.22	1.03	-2.83	0.73	Ⓡ May

表2 臺北市消費者物價指數—基本分類(續2)

基期：民國100年=100

年月別	居 住 類				
	類 指 數 Group Index	房 租 ② Residential Rent	住宅維修費 Maintenance and Repair of Dwellings	家庭用品 Household Appliances	家庭管理費用 Household Operations
權數(%)	311.09	232.60	9.71	27.98	10.78
項數	46	2	7	29	3

定 基 指 數

民國 99 年	99.17	99.62	97.95	96.11	99.67
民國100年	100.00	100.00	100.00	100.00	100.00
民國101年	101.11	100.67	101.62	101.53	99.91
民國102年	102.15	101.39	103.35	104.34	99.41
民國103年	102.92	102.15	105.42	103.24	98.93
民國104年	102.19	103.03	107.78	102.52	100.55
5月	101.96	102.86	107.46	102.96	98.80
6月	103.16	103.16	107.73	102.74	99.17
7月	103.27	103.27	108.35	102.70	98.80
8月	103.12	103.26	108.39	102.81	98.80
9月	103.26	103.27	108.17	103.29	100.90
10月	102.03	103.28	108.65	103.16	100.90
11月	102.18	103.37	108.80	104.58	100.10
12月	101.99	103.40	108.78	102.06	100.10
民國105年					
1月	102.03	103.43	108.91	102.65	100.10
2月	102.27	103.44	108.78	103.20	109.63
3月	102.10	103.45	108.34	104.18	99.25
4月	101.57	103.45	108.78	104.27	98.80
5月	101.66	103.61	108.80	104.31	98.80

年 增 率 (%)

民國 99 年	0.32	0.07	0.84	-0.79	-0.17
民國100年	0.84	0.38	2.09	4.05	0.33
民國101年	1.11	0.67	1.62	1.53	-0.09
民國102年	1.03	0.72	1.70	2.77	-0.50
民國103年	0.75	0.75	2.00	-1.05	-0.48
民國104年	-0.71	0.86	2.24	-0.70	1.64
5月	-0.54	0.70	2.04	-0.26	0.57
6月	-0.44	0.95	2.57	-1.08	0.55
7月	-0.38	1.06	2.81	-1.31	0.57
8月	-0.73	1.02	2.70	-1.02	0.57
9月	-0.60	0.97	2.44	-0.19	2.30
10月	-0.64	0.97	2.22	0.60	2.62
11月	-0.43	1.05	2.38	2.37	1.29
12月	-0.34	1.04	2.40	1.40	1.29
民國105年					
1月	1.52	0.99	2.46	2.40	1.32
2月	1.25	0.81	1.97	2.89	-2.61
3月	0.10	0.81	1.46	1.62	0.46
4月	-0.17	0.57	1.38	1.39	0.00
5月	-0.29	0.73	1.25	1.31	0.00

附註：②房租指數包括家庭居住用之房屋及學生學校住宿費，但不含營業用房屋之租金。

Table 2 Consumer Price Indices in Taipei—by Basic Group(Cont. 2)

Base Period : 2011=100

Housing	交通及通訊類 Transportation and Communication				醫藥保健類		Year and Month
水電燃氣 Water, Electricity and Gas Supply	類指數 Group Index	交通設備 Equipment For Transportation and Communication	油料費 Fuels and Lubricants	交通服務及維修零件 Services and Vehicle Parts For Transportation and Communication	類指數 Group Index	醫療費用 Medical Care Services	
30.02	126.07	18.23	25.64	82.21	47.01	29.49	Weight(%)
5	31	5	5	21	22	9	Item
Fixed Index							
98.71	98.43	100.42	93.09	100.14	97.51	99.18	2010
100.00	100.00	100.00	100.00	100.00	100.00	100.00	2011
104.12	100.22	100.19	105.44	98.10	100.40	101.63	2012
106.52	100.82	100.27	108.58	97.85	101.89	103.60	2013
109.12	99.79	98.48	105.12	97.76	102.50	103.71	2014
94.12	95.13	97.62	78.73	99.10	102.46	103.75	2015
93.46	96.38	98.48	85.56	98.68	101.98	103.64	May
103.46	96.29	98.10	84.84	98.86	102.20	103.64	June
103.69	96.16	97.75	82.23	99.55	102.50	103.71	July
102.20	95.36	98.06	78.18	99.54	102.34	103.77	Aug.
102.34	94.40	97.75	76.15	98.77	102.75	103.80	Sep.
89.65	94.96	97.85	76.57	99.48	102.55	103.80	Oct.
89.35	94.14	96.11	73.71	99.51	102.50	103.85	Nov.
89.56	93.40	96.05	70.09	99.52	102.57	103.85	Dec.
							2016
89.07	92.31	95.83	64.52	99.65	102.58	103.85	Jan.
87.59	92.68	96.06	64.87	100.06	102.50	104.11	Feb.
88.69	93.29	96.66	69.30	99.46	102.31	103.85	① Mar.
83.25	93.86	96.39	71.83	99.60	102.68	104.22	Apr.
82.89	94.66	96.03	76.15	99.55	102.70	104.22	May
Annual Change (%)							
3.09	2.64	2.43	10.65	-0.06	1.20	1.24	2010
1.31	1.60	-0.42	7.42	-0.14	2.55	0.83	2011
4.12	0.22	0.19	5.44	-1.90	0.40	1.63	2012
2.31	0.60	0.08	2.98	-0.25	1.48	1.94	2013
2.44	-1.02	-1.79	-3.19	-0.09	0.60	0.11	2014
-13.75	-4.67	-0.87	-25.10	1.37	-0.04	0.04	2015
-11.18	-4.03	-0.65	-21.77	1.46	-0.57	-0.06	May
-10.62	-4.44	-0.84	-23.37	1.51	-0.31	-0.06	June
-10.63	-4.95	-1.21	-25.03	1.23	0.08	0.03	July
-13.51	-5.33	-0.90	-27.34	1.25	-0.17	0.09	Aug.
-13.22	-5.58	-0.56	-27.34	0.59	0.04	0.12	Sep.
-15.68	-3.96	0.31	-23.52	1.37	0.15	0.12	Oct.
-15.48	-3.80	-1.02	-22.74	1.36	0.02	0.16	Nov.
-13.82	-2.75	-0.87	-19.18	1.39	0.06	0.16	Dec.
							2016
5.17	-2.22	-1.10	-16.03	0.90	0.06	0.16	Jan.
5.10	-2.65	-1.47	-17.19	0.70	0.01	0.21	Feb.
-7.90	-2.10	-1.26	-14.22	0.83	-0.38	0.16	① Mar.
-8.86	-1.74	-2.63	-11.82	1.07	0.29	0.56	Apr.
-11.31	-1.78	-2.49	-11.00	0.88	0.71	0.56	May

Note : ② Residential Rent Index include the rent for housing and student accommodation, but exclude rent for business housing.

表2 臺北市消費者物價指數－基本分類(續3完)

基期：民國100年=100

年月別	Health		教養娛樂類 Education and Entertainment			雜項類
	藥品及 保健食品 Medicines and Health Food	醫療保健 器材 Medical Supplies and Appliance	類指數 Group Index	教養費用 Educational Expenses	娛樂費用 Entertainment Expenses	類指數 Group Index
權數(%)	12.74	4.78	174.16	97.97	76.19	61.47
項數	9	4	49	24	25	28

定 基 指 數

民國 99 年	93.47	99.39	99.49	101.33	97.21	99.42
民國100 年	100.00	100.00	100.00	100.00	100.00	100.00
民國101 年	98.71	97.87	100.11	98.76	101.79	101.42
民國102 年	100.03	97.03	100.85	98.79	103.48	101.72
民國103 年	102.74	95.11	101.87	97.10	107.97	103.98
民國104 年	101.86	96.80	101.25	95.47	108.66	104.18
5 月	100.95	95.20	100.65	95.06	107.81	103.08
6 月	101.41	96.17	101.72	95.62	109.53	104.20
7 月	101.56	98.25	103.48	95.82	113.30	103.81
8 月	100.79	98.39	103.15	95.54	112.89	103.74
9 月	102.19	98.51	101.60	95.38	109.57	104.00
10 月	101.55	98.26	101.25	95.84	108.18	101.00
11 月	101.26	98.20	100.21	95.55	106.19	102.55
12 月	101.47	98.29	100.38	95.52	106.59	104.00
民國105 年						
1 月	101.45	98.53	100.74	95.48	107.46	102.40
2 月	100.64	98.32	102.67	95.30	112.10	114.87
3 月	100.54	98.32	100.36	94.74	107.56	104.75
4 月	101.01	98.34	100.59	94.68	108.16	104.43
5 月	101.11	98.30	100.67	94.71	108.30	104.07

年 增 率 (%)

民國 99 年	2.06	-1.34	-1.34	-3.67	1.84	1.95
民國100 年	6.99	0.61	0.51	-1.31	2.87	0.58
民國101 年	-1.29	-2.13	0.11	-1.24	1.79	1.42
民國102 年	1.34	-0.86	0.74	0.03	1.66	0.30
民國103 年	2.71	-1.98	1.01	-1.71	4.34	2.22
民國104 年	-0.86	1.78	-0.61	-1.68	0.64	0.19
5 月	-1.95	0.07	-1.17	-2.57	0.48	0.99
6 月	-1.54	1.63	-1.74	-1.91	-1.55	-0.06
7 月	-0.94	3.38	-0.85	-1.87	0.27	0.14
8 月	-2.04	3.55	-0.70	-1.87	0.58	0.24
9 月	-1.32	3.51	-0.33	-0.95	0.37	-1.46
10 月	-0.90	3.41	0.37	-0.03	0.82	-1.99
11 月	-1.62	3.83	0.33	-0.31	1.09	-1.04
12 月	-1.34	3.45	0.43	-0.45	1.46	0.22
民國105 年						
1 月	-1.49	3.88	0.66	-0.37	1.83	-0.47
2 月	-1.86	4.16	0.12	0.03	0.20	0.48
3 月	-2.74	2.94	0.44	-0.68	1.75	1.43
4 月	-1.20	2.83	0.53	-0.20	1.36	1.08
5 月	0.16	3.26	0.02	-0.37	0.45	0.96

Table 2 Consumer Price Indices in Taipei—by Basic Group (Cont. 3 End)

Base Period : 2011=100

Miscellaneous						Year and Month
香菸及檳榔 Tobacco and Betel Nuts	美容及衛生用品 Cosmetic Items	個人隨身用品 Personal Effects	個人服務 Services For Nursery and Nursing Care	理容服務費 Services For Personal Care	其他 Other Miscellaneous Expenses	
<i>3.13</i>	<i>20.41</i>	<i>6.23</i>	<i>11.16</i>	<i>11.36</i>	<i>9.18</i>	Weight(%)
<i>2</i>	<i>10</i>	<i>4</i>	<i>2</i>	<i>3</i>	<i>7</i>	Item
Fixed Index						
97.07	101.92	95.49	98.07	100.31	98.61	2010
100.00	100.00	100.00	100.00	100.00	100.00	2011
104.51	99.37	101.37	101.12	101.03	104.91	2012
109.13	101.32	95.26	102.31	100.13	104.57	2013
110.49	102.65	96.03	104.55	105.42	106.43	2014
112.17	100.53	94.68	105.94	108.51	107.31	2015
111.94	100.56	95.44	102.03	106.05	107.31	May
112.46	101.54	93.35	102.03	111.34	107.31	June
111.64	102.82	91.19	98.93	111.34	107.31	July
111.91	101.96	93.29	98.93	111.34	107.31	Aug.
112.36	97.77	95.65	109.40	108.50	107.31	Sep.
112.93	95.50	95.39	99.52	106.14	107.31	Oct.
114.22	97.48	93.99	99.52	111.34	107.31	Nov.
114.78	101.84	93.76	99.52	111.34	107.31	Dec.
						2016
114.81	102.05	94.57	99.49	101.91	107.31	Jan.
115.16	101.66	93.60	159.54	110.93	107.31	Feb.
115.38	101.86	98.14	99.49	112.81	107.31	Mar.
116.07	101.21	96.75	99.49	112.81	107.31	Apr.
116.56	102.72	96.26	104.81	103.05	107.31	May
Annual Change (%)						
11.45	0.03	7.68	2.78	-0.59	0.85	2010
3.02	-1.88	4.72	1.97	-0.31	1.41	2011
4.51	-0.63	1.37	1.12	1.03	4.91	2012
4.42	1.96	-6.03	1.18	-0.89	-0.32	2013
1.25	1.31	0.81	2.19	5.28	1.78	2014
1.52	-2.07	-1.41	1.33	2.93	0.83	2015
0.51	-1.34	0.81	1.35	5.45	0.58	May
1.19	-0.54	-2.77	-1.75	2.92	0.48	June
1.17	-0.60	-4.09	0.00	2.92	0.48	July
1.53	-0.80	-2.30	0.00	2.92	0.48	Aug.
2.04	-5.74	-1.09	0.33	1.45	0.48	Sep.
2.73	-6.48	1.38	0.60	-1.34	0.20	Oct.
3.90	-5.60	-0.81	0.60	2.92	0.00	Nov.
4.28	-1.90	-2.86	0.60	4.12	0.00	Dec.
						2016
4.15	-0.12	-3.05	0.57	-2.42	0.00	Jan.
3.87	0.50	-1.45	-3.11	6.38	0.00	Feb.
3.91	0.32	1.22	0.57	4.67	0.00	Mar.
3.94	-0.81	2.24	0.57	4.28	0.00	Apr.
4.13	2.15	0.86	2.72	-2.83	0.00	May

表3 臺北市消費者物價指數—商品性質別分類

基期：民國100年=100

年月別	總指數 General Index	商品類 Commodity					
		類指數 Group Index		非耐久性消費品 Non-durable Consumer Goods		半耐久性消費品 Semi-durable Consumer Goods	耐久性消費品 Durable Consumer Goods
		不含食物 Excluding Food	不含食物 Excluding Food	不含食物 Excluding Food	不含食物 Excluding Food		
權數(%)	1,000.00	379.17	242.40	242.08	105.31	62.57	74.52
項數	370	281	122	202	43	44	35

定 基 指 數

民國 99 年	98.59	97.98	98.56	97.16	97.10	97.31	102.90
民國 100 年	100.00	100.00	100.00	100.00	100.00	100.00	100.00
民國 101 年	101.63	102.75	101.06	104.08	102.63	101.38	97.55
民國 102 年	102.46	103.48	101.62	105.80	105.22	100.82	95.69
民國 103 年	104.18	105.16	101.14	109.10	105.73	102.14	92.20
民國 104 年	104.19	103.32	95.63	106.77	94.41	101.82	90.75
5 月	103.58	102.33	96.82	104.64	95.77	104.68	90.25
6 月	104.38	103.79	97.91	107.15	98.77	102.95	90.96
7 月	104.54	103.23	97.08	106.93	98.41	100.22	91.11
8 月	104.94	104.44	95.93	109.23	96.79	98.41	91.24
9 月	105.44	106.22	95.33	112.06	95.60	97.80	91.50
10 月	105.74	107.43	96.43	111.15	91.71	107.99	92.06
11 月	104.79	105.13	95.45	108.39	91.30	105.85	91.23
12 月	104.14	103.26	94.39	106.53	91.27	102.29	90.86
民國 105 年							
1 月	103.71	102.18	92.79	105.82	89.87	98.34	91.01
2 月	105.62	103.92	92.14	108.96	89.43	96.24	91.31
3 月 (F)	104.76	104.63	92.67	110.18	90.89	96.96	90.33
4 月 (F)	105.36	106.06	95.03	109.64	89.94	107.40	90.52
5 月	104.90	104.87	95.00	108.41	91.27	105.00	90.54

年 增 率 (%)^①

民國 99 年	0.50	0.39	0.56	1.61	3.87	0.71	-5.33
民國 100 年	1.43	2.06	1.46	2.92	2.99	2.76	-2.82
民國 101 年	1.63	2.75	1.06	4.08	2.63	1.38	-2.45
民國 102 年	0.82	0.71	0.55	1.65	2.52	-0.55	-1.91
民國 103 年	1.68	1.62	-0.47	3.12	0.48	1.31	-3.65
民國 104 年	0.01	-1.75	-5.45	-2.14	-10.71	-0.31	-1.57
5 月	-0.38	-2.61	-5.21	-3.00	-9.22	-0.68	-2.98
6 月	-0.44	-2.20	-5.03	-2.67	-9.39	-0.38	-2.07
7 月	-0.37	-2.36	-5.16	-2.95	-9.67	-0.45	-1.83
8 月	-0.22	-1.91	-5.56	-2.55	-11.14	0.33	-1.35
9 月	0.31	-0.59	-5.79	-0.68	-11.80	-0.35	-0.49
10 月	0.56	-0.02	-4.82	-0.34	-11.44	-0.30	1.59
11 月	0.54	-0.15	-4.67	-0.43	-10.88	-0.20	1.07
12 月	0.28	-0.92	-3.95	-1.27	-8.57	-1.25	0.85
民國 105 年							
1 月	0.90	0.97	-1.02	1.66	-1.82	-1.93	1.04
2 月	1.84	4.25	-0.60	6.11	-2.09	-0.95	1.94
3 月 (F)	1.90	3.57	-2.40	5.44	-5.18	-0.35	0.03
4 月 (F)	1.90	3.88	-1.81	5.61	-4.93	0.42	0.71
5 月	1.27	2.48	-1.88	3.60	-4.70	0.31	0.32

附註：①年增率之年資料為與上年比較，月資料為與上年同月比較。

Table 3 Consumer Price indices in Taipei — by Commodity and Service Group

Base Period : 2011=100

服務類 Service								Year and Month
類指數	外食費	衣著服務	居住服務	交通及通訊服務	醫藥保健服務	教養娛樂服務	雜項服務	
Group Index	Food Away from Home	Apparel Service	Housing Service	Transportation and Communication Service	Medical Care Service	Education and Entertainment Service	Miscellaneous	
620.83	104.31	0.91	246.81	80.57	29.49	128.29	30.45	Weight (‰)
89	12	2	9	19	9	27	11	Item
Fixed Index								
98.98	98.61	97.84	99.63	100.27	99.18	97.33	99.39	2010
100.00	100.00	100.00	100.00	100.00	100.00	100.00	100.00	2011
100.88	101.91	100.35	100.63	98.04	101.63	101.64	101.64	2012
101.73	103.03	101.55	101.30	97.79	103.60	103.44	101.44	2013
103.47	107.22	101.63	102.03	97.78	103.71	106.23	104.79	2014
104.59	109.96	101.94	102.98	99.17	103.75	106.24	106.71	2015
104.22	109.80	101.95	102.72	98.74	103.64	105.93	104.36	May
104.62	109.71	102.08	103.03	98.92	103.64	106.74	106.32	June
105.22	109.96	102.08	103.15	99.62	103.71	109.03	105.18	July
105.12	109.96	102.08	103.14	99.63	103.77	108.57	105.18	Aug.
104.85	110.37	102.08	103.25	98.84	103.80	106.56	107.98	Sep.
104.59	110.54	102.08	103.27	99.57	103.80	105.71	103.47	Oct.
104.46	110.55	102.08	103.32	99.59	103.85	104.51	105.40	Nov.
104.54	110.70	102.08	103.35	99.61	103.85	104.70	105.40	Dec.
								2016
104.52	110.72	102.08	103.38	99.72	103.85	105.29	101.88	Jan.
106.53	110.73	102.08	103.81	100.13	104.11	107.80	127.34	Ⓕ Feb.
104.72	110.96	102.08	103.36	99.52	103.85	105.24	105.94	Ⓕ Mar.
104.81	111.00	102.08	103.34	99.66	104.22	105.52	105.94	Ⓕ Apr.
104.79	110.96	102.08	103.49	99.61	104.22	105.60	104.26	May
Annual Change (%) ^①								
0.55	0.83	0.68	0.07	-0.07	1.24	1.39	0.84	2010
1.03	1.41	2.21	0.37	-0.27	0.83	2.74	0.61	2011
0.88	1.91	0.35	0.63	-1.96	1.63	1.64	1.64	2012
0.84	1.10	1.20	0.67	-0.25	1.94	1.77	-0.20	2013
1.71	4.07	0.08	0.72	-0.01	0.11	2.70	3.30	2014
1.08	2.56	0.31	0.93	1.42	0.04	0.01	1.83	2015
1.01	2.36	0.27	0.72	1.51	-0.06	0.02	2.69	May
0.65	1.87	0.39	0.97	1.58	-0.06	-1.29	0.62	June
0.86	1.70	0.39	1.10	1.29	0.03	-0.40	1.28	July
0.82	1.45	0.39	1.07	1.34	0.09	-0.34	1.28	Aug.
0.89	1.84	0.39	1.11	0.61	0.12	0.06	0.80	Sep.
0.93	1.63	0.39	1.11	1.41	0.12	0.19	-0.24	Oct.
0.96	1.29	0.51	1.13	1.39	0.16	0.20	1.34	Nov.
1.00	1.24	0.56	1.13	1.43	0.16	0.34	1.80	Dec.
								2016
0.86	1.29	0.39	1.08	0.91	0.16	0.59	-0.71	Jan.
0.48	1.14	0.39	0.72	0.70	0.21	-0.55	0.47	Ⓕ Feb.
0.91	1.48	0.39	0.87	0.83	0.16	0.44	2.00	Ⓕ Mar.
0.72	1.08	0.39	0.60	1.08	0.56	0.20	1.86	Ⓕ Apr.
0.55	1.06	0.13	0.75	0.88	0.56	-0.31	-0.10	May

Note : ①The changes of yearly index are compiled with the comparison of previous year's index, while these of monthly index are compiled with the comparison of the index for the same month of previous year.

表4 臺北市消費者物價指數—特殊分類

Table 4 Consumer Price indices in Taipei — by Special Group

基期：民國100年=100

Base Period：2011=100

年月別	總指數 General Index	不含食物 Excluding Food	不含蔬菜水果 Excluding Fruits and Vegetables	不含蔬果及能源 (核心物價) Excluding Fruits, Vegetables and Energy
權數(%)	1,000.00	758.92	965.53	913.56
項數	370	199	303	295

定基指數 Fixed Index

民國 99 年 2010	98.59	98.90	98.49	98.65
民國100 年 2011	100.00	100.00	100.00	100.00
民國101 年 2012	101.63	100.79	101.11	100.86
民國102 年 2013	102.46	101.51	101.93	101.56
民國103 年 2014	104.18	102.21	103.43	103.16
民國104 年 2015	104.19	101.01	103.08	104.01
5 月 May	103.58	101.10	103.06	103.82
6 月 June	104.38	101.79	103.62	104.10
7 月 July	104.54	101.98	103.87	104.44
8 月 Aug.	104.94	101.54	103.50	104.18
9 月 Sep.	105.44	101.07	103.21	103.97
10 月 Oct.	105.74	101.18	103.30	104.47
11 月 Nov.	104.79	100.76	102.97	104.20
12 月 Dec.	104.14	100.48	102.77	104.09
民國105 年				
1 月 Jan.	103.71	99.95	102.47	103.95
2 月 Feb.	105.62	101.39	103.67	105.25
3 月 Mar.	104.76	100.04	102.58	103.99
4 月 Apr. ㉠	105.36	100.86	103.27	104.82
5 月 May	104.90	100.84	103.27	104.71

年增率 Annual Change (%)[㉠]

民國 99 年 2010	0.50	0.52	0.58	0.22
民國100 年 2011	1.43	1.11	1.53	1.37
民國101 年 2012	1.63	0.79	1.11	0.86
民國102 年 2013	0.82	0.71	0.81	0.69
民國103 年 2014	1.68	0.69	1.47	1.58
民國104 年 2015	0.01	-1.17	-0.34	0.82
5 月 May	-0.38	-1.15	-0.43	0.57
6 月 June	-0.44	-1.33	-0.59	0.44
7 月 July	-0.37	-1.15	-0.41	0.69
8 月 Aug.	-0.22	-1.26	-0.58	0.66
9 月 Sep.	0.31	-1.35	-0.60	0.65
10 月 Oct.	0.56	-0.98	-0.34	0.82
11 月 Nov.	0.54	-0.86	-0.25	0.84
12 月 Dec.	0.28	-0.55	-0.08	0.83
民國105 年				
1 月 Jan.	0.90	0.24	0.48	0.71
2 月 Feb.	1.84	0.07	0.38	0.62
3 月 Mar.	1.90	-0.17	0.16	0.78
4 月 Apr. ㉠	1.90	-0.10	0.31	0.90
5 月 May	1.27	-0.26	0.20	0.86

附註：㉠年增率之年資料為與上年比較，月資料為與上年同月比較。

Note：㉠The changes of yearly index are compiled with the comparison of previous year's index, while these of monthly index are compiled with the comparison of the index for the same month of previous year.

表5 臺北市消費者物價指數—購買頻度別分類

Table5 Consumer Price Indices in Taipei —by Purchase Frequency Group

基期：民國100年=100

Base Period：2011=100

年月別 Year & Month	每月至少 購買1次 Items to Buy About Once A Month	每季(不含每月) 至少購買1次 Items to Buy About Once Every Three Months	每半年(不含每季) 至少購買1次 Items to Buy About Once Every Six Months	每年(不含每半年) 至少購買1次 Items to Buy About Once A Year	1年以上 購買1次 Items to Buy Infrequently
權數Weight (%)	225.30	149.71	100.73	122.62	192.22
項數Item	74	92	66	62	76

定 基 指 數 Fixed Index

民國 99 年 2010	98.00	98.16	98.06	99.11	98.42
民國100 年 2011	100.00	100.00	100.00	100.00	100.00
民國101 年 2012	102.58	103.42	100.51	101.74	100.44
民國102 年 2013	104.18	103.51	101.62	102.60	100.86
民國103 年 2014	107.06	106.57	103.95	103.40	101.50
民國104 年 2015	107.05	105.36	105.01	103.17	101.08
5 月 May	106.38	103.52	105.31	102.77	100.45
6 月 June	106.67	106.75	104.96	103.51	101.15
7 月 July	106.71	106.13	104.67	103.09	102.72
8 月 Aug.	107.97	108.37	103.57	102.78	102.34
9 月 Sep.	109.78	110.56	102.77	102.20	101.89
10 月 Oct.	110.53	107.98	107.77	103.46	101.11
11 月 Nov.	108.60	106.41	106.24	103.98	100.04
12 月 Dec.	106.79	105.69	105.67	103.44	99.93
民國105 年 2016					
1 月 Jan.	105.84	105.19	104.99	102.25	100.33
2 月 Feb. ㊦	108.04	107.67	105.07	102.61	105.52
3 月 Mar. ㊦	109.28	107.93	103.32	103.44	99.71
4 月 Apr. ㊦	109.83	106.20	108.89	103.51	100.53
5 月 May	108.85	105.28	108.07	102.61	100.87

年 增 率 Annual Change (%)^①

民國 99 年 2010	1.04	1.24	1.28	-0.45	-0.12
民國100 年 2011	2.04	1.87	1.98	0.90	1.61
民國101 年 2012	2.58	3.42	0.51	1.74	0.44
民國102 年 2013	1.56	0.09	1.10	0.85	0.42
民國103 年 2014	2.76	2.96	2.29	0.78	0.63
民國104 年 2015	-0.01	-1.14	1.02	-0.22	-0.41
5 月 May	-0.38	-1.66	0.16	-0.17	-0.93
6 月 June	-0.84	-1.29	0.92	0.01	-1.79
7 月 July	-1.15	-1.99	1.42	0.03	-0.79
8 月 Aug.	-0.94	-1.38	1.59	-0.30	-0.57
9 月 Sep.	0.35	0.47	0.36	-0.65	0.03
10 月 Oct.	1.00	-0.27	0.92	-0.71	0.87
11 月 Nov.	0.91	-0.23	0.36	-0.18	0.70
12 月 Dec.	0.13	-0.90	0.78	-0.46	0.77
民國105 年 2016					
1 月 Jan.	0.27	3.53	0.33	-1.00	1.15
2 月 Feb. ㊦	3.06	6.57	0.18	-0.14	0.18
3 月 Mar. ㊦	3.91	4.20	0.63	0.08	0.64
4 月 Apr. ㊦	3.96	3.45	1.79	0.11	0.82
5 月 May	2.32	1.70	2.62	-0.16	0.42

附註：①年增率之年資料為與上年比較，月資料為與上年同月比較。

Note：①The changes of yearly index are compiled with the comparison of previous year's index, while these of monthly index are compiled with the comparison of the index for the same month of previous year.

表6 臺北市所得層級別消費者物價指數

基期：民國100年=100

年月別	可支配所得最低20%家庭 Lowest 20% Disposable Income Group							
	總指數 General Index	食物類 Food	衣著類 Clothing	居住類 Housing	交通及通訊類 Transportation and Communication	醫藥保健類 Health	教養娛樂類 Education and Entertainment	雜項類 Miscellaneous
權數(%)	1,000.00	279.89	28.47	424.30	92.00	48.83	87.47	39.04
項數	370	171	23	46	31	22	49	28
定 基 指 數								
民國 99 年
民國100年	100.00	100.00	100.00	100.00	100.00	100.00	100.00	100.00
民國101年
民國102年	102.57	105.02	100.25	102.15	99.88	101.74	99.46	101.21
民國103年	104.40	109.86	101.89	102.98	99.11	102.66	99.34	103.96
民國104年	104.85	113.88	101.89	102.29	95.20	102.55	99.04	104.01
5月	104.05	110.86	106.00	102.11	96.21	102.11	98.65	103.32
6月	105.02	112.24	103.58	103.26	96.15	102.28	99.50	105.49
7月	105.02	112.18	99.67	103.37	96.03	102.56	100.20	105.82
8月	105.72	115.57	96.79	103.23	95.30	102.39	100.09	105.35
9月	106.52	119.45	95.73	103.29	94.49	102.73	98.85	102.16
10月	106.72	120.32	111.42	102.12	95.06	102.59	98.91	100.87
11月	105.82	117.34	107.16	102.25	94.46	102.56	98.43	103.45
12月	105.11	115.26	102.58	102.17	93.78	102.64	98.68	105.55
民國105年								
1月	104.68	114.98	96.80	102.16	92.89	102.58	98.59	103.18
2月 ^(㊦)	105.89	118.91	93.84	102.14	93.15	102.40	99.65	105.49
3月 ^(㊦)	106.09	119.67	93.50	102.21	93.58	102.38	98.52	106.07
4月 ^(㊦)	106.34	119.53	109.43	101.69	94.10	102.58	98.57	106.02
5月	105.70	117.31	106.70	101.82	94.84	102.69	98.69	103.98
年 增 率 (%)^①								
民國 99 年
民國100年
民國101年
民國102年
民國103年	1.78	4.61	1.64	0.81	-0.77	0.90	-0.12	2.72
民國104年	0.43	3.66	0.00	-0.67	-3.95	-0.11	-0.30	0.05
5月	0.04	2.10	-0.78	-0.48	-3.37	-0.63	-0.79	1.05
6月	0.15	2.30	-0.01	-0.37	-3.72	-0.44	-0.64	0.87
7月	0.11	1.99	-0.10	-0.31	-4.21	-0.07	-0.06	0.75
8月	0.25	2.96	1.11	-0.65	-4.60	-0.31	0.03	0.58
9月	0.82	5.45	0.01	-0.61	-4.89	-0.13	-0.41	-2.65
10月	0.91	5.26	-0.09	-0.69	-3.47	0.02	0.27	-3.38
11月	0.91	4.82	-0.88	-0.46	-3.26	-0.12	0.28	-1.85
12月	0.45	2.65	-1.82	-0.34	-2.43	-0.04	0.45	0.31
民國104年								
1月	1.14	2.67	-3.00	1.46	-1.95	-0.15	0.09	-0.73
2月 ^(㊦)	2.64	7.70	-1.97	1.21	-2.32	-0.20	-0.11	2.08
3月 ^(㊦)	2.41	8.43	-1.68	0.08	-1.84	-0.51	0.11	1.62
4月 ^(㊦)	2.32	8.16	0.31	-0.21	-1.39	0.13	0.11	1.49
5月	1.59	5.82	0.66	-0.28	-1.42	0.57	0.04	0.64

附註：①年增率之年資料為與上年比較，月資料為與上年同月比較。

Table 6 Consumer Price Indices for Households in Different Disposable Income Groups in Taipei

Base Period : 2011=100

可支配所得中間60%家庭 Middle 60% Disposable Income Group								Year and Month
總指數 General Index	食物類 Food	衣著類 Clothing	居住類 Housing	交通及通訊類 Transportation and Communication	醫藥保健類 Health	教養娛樂類 Education and Entertainment	雜項類 Miscellaneous	
1000.00	251.59	36.50	307.40	125.56	45.57	176.57	56.82	Weight(‰)
370	171	23	46	31	22	49	28	Item

Fixed Index

...	2010
100.00	100.00	100.00	100.00	100.00	100.00	100.00	100.00	2011
...	2012
102.51	104.90	100.29	102.15	100.87	102.42	100.84	101.87	2013
104.29	109.84	102.16	102.95	99.86	103.05	101.81	104.36	2014
104.29	113.65	102.14	102.11	95.04	103.03	101.18	104.62	2015
103.66	110.90	106.00	101.90	96.31	102.54	100.65	103.54	May
104.49	112.08	103.44	103.15	96.22	102.77	101.63	104.79	June
104.68	112.13	99.78	103.27	96.08	103.08	103.28	104.59	July
105.10	115.08	96.97	103.11	95.26	102.92	102.96	104.51	Aug.
105.60	118.51	96.01	103.22	94.30	103.33	101.44	104.38	Sep.
105.85	119.32	112.13	101.92	94.87	103.13	101.12	101.74	Oct.
104.92	116.78	107.70	102.07	94.07	103.08	100.17	103.43	Nov.
104.25	115.03	103.13	101.88	93.31	103.15	100.33	104.65	Dec.
								2016
103.85	114.97	97.08	101.92	92.19	103.16	100.67	102.92	Jan.
105.58	118.31	93.91	102.11	92.56	103.07	102.41	113.49	Feb.
104.93	118.93	93.56	102.00	93.17	102.90	100.30	105.36	Mar. (R)
105.43	118.82	109.49	101.46	93.76	103.25	100.52	105.04	Apr. (R)
104.99	117.05	106.21	101.55	94.60	103.28	100.61	104.63	May

Annual Change (%)^①

...	2010
...	2011
...	2012
...	2013
1.74	4.71	1.86	0.78	-1.00	0.62	0.96	2.44	2014
0.00	3.47	-0.02	-0.82	-4.83	-0.02	-0.62	0.25	2015
-0.37	2.00	-1.00	-0.61	-4.19	-0.55	-1.16	0.99	May
-0.43	2.23	-0.26	-0.53	-4.59	-0.28	-1.70	0.10	June
-0.36	1.99	-0.27	-0.47	-5.12	0.11	-0.83	0.28	July
-0.23	2.81	1.06	-0.84	-5.51	-0.14	-0.68	0.36	Aug.
0.32	4.99	0.17	-0.72	-5.76	0.07	-0.37	-1.34	Sep.
0.55	4.83	-0.12	-0.76	-4.13	0.17	0.27	-1.91	Oct.
0.55	4.42	-0.83	-0.55	-3.93	0.03	0.26	-0.87	Nov.
0.28	2.60	-1.53	-0.41	-2.84	0.09	0.38	0.28	Dec.
								2016
0.91	2.68	-2.96	1.53	-2.28	0.08	0.57	-0.47	Jan.
1.90	6.78	-2.17	1.32	-2.69	0.03	0.04	0.82	Feb.
1.88	7.56	-1.70	0.04	-2.16	-0.35	0.34	1.51	Mar. (R)
1.89	7.42	0.15	-0.20	-1.74	0.31	0.42	1.00	Apr. (R)
1.28	5.55	0.20	-0.34	-1.78	0.72	-0.04	1.05	May

Note : ①The changes of yearly index are compiled with the comparison of previous year's index, while these of monthly index are compiled with the comparison of the index for the same month of previous year.

表6 臺北市所得層級別消費者物價指數(續)

Table 6 Consumer Price Indices for Households in Different Disposable Income Groups in Taipei (Cont.)

基期：民國100年=100

年月別	可支配所得最高20%家庭 Highest 20% Disposable Income Group							
	總指數 General Index	食物類 Food	衣著類 Clothing	居住類 Housing	交通及通訊類 Transportation and Communication	醫藥保健類 Health	教養娛樂類 Education and Entertainment	雜項類 Miscellaneous
權數(%)	1000.00	210.21	45.87	270.62	134.94	51.49	209.13	77.74
項數	370	171	23	46	31	22	49	28

定基指數 Fixed Index

民國99年 2010
民國100年 2011	100.00	100.00	100.00	100.00	100.00	100.00	100.00	100.00
民國101年 2012
民國102年 2013	102.58	104.95	100.92	102.27	100.85	102.56	101.64	102.14
民國103年 2014	104.35	109.91	103.04	102.93	99.78	103.06	103.64	104.05
民國104年 2015	104.25	113.45	103.19	102.40	95.30	103.00	103.09	104.26
5月 May	103.72	111.00	107.10	102.12	96.56	102.51	102.31	102.91
6月 June	104.43	111.90	104.32	103.33	96.46	102.74	103.61	103.58
7月 July	104.82	112.04	100.68	103.44	96.34	103.01	106.28	102.82
8月 Aug.	104.99	114.59	97.93	103.31	95.59	102.84	105.82	102.91
9月 Sep.	105.27	117.64	97.01	103.53	94.60	103.37	103.78	104.79
10月 Oct.	105.50	118.44	113.82	102.39	95.13	103.13	103.08	100.72
11月 Nov.	104.54	116.34	109.08	102.54	94.26	103.02	101.60	101.83
12月 Dec.	103.96	114.93	104.16	102.21	93.53	103.07	101.78	103.01
民國105年								
1月 Jan.	103.60	114.97	97.70	102.31	92.47	103.16	102.39	101.90
2月 Feb. (R)	106.17	117.64	94.37	102.79	92.87	103.08	105.16	119.98
3月 Mar. (R)	104.30	118.26	93.94	102.27	93.49	102.79	101.90	104.14
4月 Apr. (R)	105.09	118.19	110.36	101.92	94.07	103.26	102.29	103.69
5月 May	104.74	116.77	106.61	101.95	94.83	103.21	102.38	103.52

年增率 Annual Change (%)

民國99年 2010
民國100年 2011
民國101年 2012
民國102年 2013
民國103年 2014	1.73	4.73	2.10	0.65	-1.06	0.49	1.97	1.87
民國104年 2015	-0.10	3.22	0.15	-0.51	-4.49	-0.06	-0.53	0.20
5月 May	-0.43	1.80	-0.71	-0.42	-3.85	-0.58	-1.04	0.87
6月 June	-0.70	2.05	-0.06	-0.31	-4.27	-0.33	-2.18	-0.61
7月 July	-0.48	1.91	-0.09	-0.24	-4.76	0.05	-1.00	-0.28
8月 Aug.	-0.35	2.57	1.39	-0.54	-5.09	-0.22	-0.82	0.01
9月 Sep.	0.14	4.49	0.52	-0.30	-5.34	0.06	-0.19	-1.20
10月 Oct.	0.47	4.39	-0.10	-0.18	-3.74	0.17	0.54	-1.59
11月 Nov.	0.42	4.01	-0.90	-0.05	-3.64	0.00	0.51	-0.96
12月 Dec.	0.29	2.52	-1.75	0.01	-2.61	0.01	0.63	-0.12
民國105年								
1月 Jan.	0.85	2.65	-3.35	1.78	-2.19	0.09	1.09	-0.59
2月 Feb. (R)	1.27	5.96	-2.61	1.40	-2.59	0.01	0.19	-0.53
3月 Mar. (R)	1.48	6.77	-2.02	0.14	-2.04	-0.45	0.80	1.36
4月 Apr. (R)	1.57	6.71	0.04	0.07	-1.75	0.29	0.81	0.98
5月 May	0.98	5.20	-0.46	-0.17	-1.79	0.68	0.07	0.59

表7 臺北市金融行情
Table 7 Monetary Quotations in Taipei

價格單位：新臺幣元

Price Unit: N.T.\$

年 月 別 Year and Month	飾 金 (元/每臺錢) Gold① (Per 3.75Grams)	美 鈔	港 幣	日 幣	歐 元	英 鎊	基本放款利息 (每萬元月息) Monthly Interest (Per N.T. \$10,000)
		(每美元價) U.S. Notes (Per U.S.\$)	(每港幣價) Hong Kong Dollar (Per H.K.\$)	(每日元價) Japanese Yen (Per J.Y.\$)	(每歐元價) Euro. Dollar (Per EU.\$)	(每英鎊價) British Pound (Per B.L.\$)	
		市 場 Market②	市 場 Market	市 場 Market	市 場 Market	市 場 Market	
民國 60 年底 End of 1971	282.23	46.11	7.99
民國 65 年底 End of 1976	696.68	39.44	8.31	67
民國 70 年底 End of 1981	2,094.45	39.01	7.01	0.1785	67
民國 75 年底 End of 1986	1,852.50	36.31	4.70	0.2215	52
民國 80 年底 End of 1991	1,233.34	26.00	3.35	0.2011	72
民國 81 年底 End of 1992	1,129.99	25.57	3.30	0.2066	69
民國 82 年底 End of 1993	1,333.31	26.99	3.50	0.2463	68
民國 83 年底 End of 1994	1,326.68	26.56	3.44	0.2647	68
民國 84 年底 End of 1995	1,393.31	27.47	3.56	0.2679	66
民國 85 年底 End of 1996	1,356.65	27.65	3.60	0.2414	64
民國 86 年底 End of 1997	1,246.66	32.55	4.26	0.2488	65
民國 87 年底 End of 1998	1,266.68	32.50	4.25	0.2700	...	54.18	67
民國 88 年底 End of 1999	1,213.31	31.82	4.15	0.3068	...	51.18	67
民國 89 年底 End of 2000	1,200.00	33.30	4.32	0.2942	...	48.70	67
民國 90 年底 End of 2001	1,266.68	34.85	4.53	0.2725	...	50.14	65
民國 91 年底 End of 2002	1,500.00	35.06	4.55	0.2859	35.74	55.47	63
民國 92 年底 End of 2003	1,753.35	34.26	4.47	0.3162	42.06	59.81	61
民國 93 年底 End of 2004	1,833.34	32.44	4.23	0.3107	43.37	62.53	62
民國 94 年底 End of 2005	2,156.66	33.52	4.38	0.2807	39.69	58.37	65
民國 95 年底 End of 2006	2,610.00	32.72	4.27	0.2779	43.16	64.00	68
民國 96 年底 End of 2007	3,233.33	32.60	4.20	0.2892	47.47	65.82	75
民國 97 年底 End of 2008	3,393.34	33.34	4.32	0.3652	44.98	49.71	76
民國 98 年底 End of 2009	4,596.66	32.46	4.20	0.3609	47.44	52.68	63
民國 99 年底 End of 2010	5,226.67	30.12	3.89	0.3591	39.90	47.06	65
民國 100 年底 End of 2011	6,350.00	30.45	3.93	0.3887	40.11	47.53	66
民國 101 年底 End of 2012	6,170.00	29.25	3.79	0.3482	38.29	47.10	65
民國 102 年底 End of 2013	4,636.67	29.93	3.87	0.2875	40.95	48.84	65
民國 103 年底 End of 2014	4,786.67	31.61	4.10	0.2631	38.92	49.33	63
民國 104 年底 End of 2015	4,513.33	32.97	4.27	0.2694	35.93	49.46	63
5 月 May	4,673.33	30.78	3.99	0.2500	34.34	47.53	63
6 月 June	4,693.33	31.09	4.03	0.2497	34.90	48.31	63
7 月 July	4,553.33	31.32	4.06	0.2526	34.41	48.65	63
8 月 Aug.	4,510.00	32.31	4.19	0.2606	35.97	50.32	63
9 月 Sep.	4,653.33	32.84	4.26	0.2719	36.86	50.26	63
10 月 Oct.	4,783.33	32.70	4.24	0.2710	36.69	50.06	63
11 月 Nov.	4,590.00	32.80	4.25	0.2662	35.21	49.81	63
12 月 Dec.	4,513.33	32.97	4.27	0.2694	35.93	49.46	63
民國 105 年底 End of 2016							
1 月 Jan.	4,630.00	33.64	4.35	0.2830	36.49	48.45	62
2 月 Feb.	4,900.00	33.51	4.33	0.2884	37.08	47.87	62
3 月 Mar.	5,153.33	32.92	4.26	0.2895	36.55	46.70	62
4 月 Apr.	5,086.67	32.52	4.21	0.2945	36.87	46.49	62
5 月 May	5,203.33	32.72	4.23	0.2992	37.05	47.54	61
上 旬③ The 1st ten days	5,230.00	32.55	4.21	0.3019	37.35	47.31	...
中 旬③ The 2nd ten days	5,210.00	32.80	4.25	0.2985	37.17	47.37	...
下 旬③ The 3rd ten days	5,170.00	32.81	4.24	0.2972	36.63	47.93	...

資料來源：臺灣銀行、台北富邦銀行。

附註：①黃金自75年起，單位由臺兩改為公克，74年以前價格係由臺兩換算而得。又自99年8月起，單位由公克改為臺錢，

99年7月以前價格由公克換算而得。

②外幣市場交易價格係賣出價（除日幣為買進賣出之平均價）。

③每旬價格採用2、5、8日價格，以簡單算術平均法計算；月價格則以上、中、下三旬平均價格計算。

Source: Bank Of Taiwan and Taipei Fubon Bank.

Note : ①Since 1986, the denomination of gold is changed from 37.5 grams to 1 gram.The price before then was converted to 1 gram.And since August 2010,the denomination of gold is changed from 1 gram to 3.75 grams.The price before then was converted to 3.75 grams.

②The selling price of foreign exchange market(except for Japanese Yen is average price of buying and selling).

③It was collected on the 2nd, 5th, and 8th day in a period of every ten days, and simple arithmetic mean was used for computation.

表8 臺北市營造工程物價指數

基期：民國100年=100

年月別	總指數	材料類	水泥及其 製品類	砂石及 級配類	磚瓦瓷類	金屬製品類	木材及其 製品類
	General Index	Materials	Cement and Related Products	Sand and Crushed Stone	Brick and Tiles	Metal Products	Timber and Related Products
權數(%)	1,000.00	660.63	153.73	15.64	13.97	203.18	19.64
項數	115	86	7	3	5	21	5

定 基 指 數

民國 99 年	97.26	96.69	101.41	100.51	99.01	93.41	94.94
民國100 年	100.00	100.00	100.00	100.00	100.00	100.00	100.00
民國101 年	100.64	99.61	102.80	100.54	103.40	95.25	95.62
民國102 年	99.98	98.09	103.91	103.52	104.65	89.46	95.71
民國103 年	101.38	99.77	111.15	114.16	104.86	87.98	99.07
民國104 年	98.61	95.06	109.51	115.39	104.25	76.70	98.27
5 月	99.30	96.01	110.83	116.08	104.31	78.23	99.84
6 月	99.23	95.90	110.58	116.08	104.19	77.62	99.83
7 月	98.55	94.88	110.28	116.08	104.11	75.14	98.83
8 月	97.97	94.03	109.52	115.55	103.94	73.67	97.43
9 月	97.70	93.61	108.43	115.29	104.18	73.63	96.60
10 月	96.96	92.50	107.45	115.29	104.18	71.46	96.30
11 月	96.77	92.19	106.48	112.97	104.18	71.43	95.34
12 月	96.42	91.67	105.10	112.97	104.10	71.45	95.26
民國105 年							
1 月	96.34	91.61	105.00	112.97	103.93	71.62	95.22
2 月	96.19	91.38	104.64	112.97	103.93	71.05	94.62
3 月	96.25	91.55	103.79	113.76	103.76	71.90	94.62
4 月	97.45	93.39	103.64	113.76	102.61	77.70	93.35
5 月	97.72	93.81	103.30	113.76	100.48	79.60	91.92

年 增 率 (%)^②

民國 99 年	2.79	4.39	-8.94	-0.83	-2.48	11.79	10.06
民國100 年	2.82	3.42	-1.39	-0.51	1.00	7.05	5.33
民國101 年	0.64	-0.39	2.80	0.54	3.40	-4.75	-4.38
民國102 年	-0.66	-1.53	1.08	2.96	1.21	-6.08	0.09
民國103 年	1.40	1.71	6.97	10.28	0.20	-1.65	3.51
民國104 年	-2.73	-4.72	-1.48	1.08	-0.58	-12.82	-0.81
5 月	-2.30	-4.20	-2.03	2.65	-0.22	-11.50	0.23
6 月	-2.62	-4.69	-2.25	0.64	-0.33	-12.54	0.22
7 月	-3.35	-5.76	-2.49	0.00	-0.89	-15.57	-0.68
8 月	-4.11	-6.85	-3.17	-0.46	-1.29	-17.50	-2.09
9 月	-4.38	-7.15	-4.24	-0.68	-1.06	-17.14	-2.77
10 月	-4.51	-7.39	-5.10	-0.68	-1.06	-17.49	-2.87
11 月	-4.29	-7.09	-4.93	-2.68	-0.84	-16.77	-3.80
12 月	-4.35	-7.18	-6.16	-2.68	-0.91	-15.80	-3.87
民國105 年							
1 月	-4.32	-7.09	-6.10	-2.68	-0.92	-15.03	-4.66
2 月	-3.87	-6.43	-6.12	-2.68	-0.36	-13.99	-5.33
3 月	-3.72	-5.64	-6.63	-2.00	-0.53	-11.03	-5.37
4 月	-2.31	-3.40	-6.64	-2.00	-1.63	-2.97	-6.64
5 月	-1.59	-2.29	-6.79	-2.00	-3.67	1.75	-7.93

附註：①原95基期營造工程材料類之「電梯與電器用品類」於100年基期修訂為「機電設備類」。

②年增率之年資料為與上年比較，月資料為與上年同月比較。

Table 8 Construction Cost Indices in Taipei

Base Period : 2011=100

塑 製 品 類	膠 油 塗 裝 類	漆 裝 類	機 電 設 備 類 ①	瀝 青 及 其 製 品 類	雜 項 類	勞 務 類	工 資 類	機 具 設 備 租 金 類	Year and Month
Plastic Products	Paints		Electrical Equipment and Apparatus	Asphalt and Related Products	Miscellaneous Products	Services	Wages	Equipment Rent	
28.85	11.66		137.40	31.98	44.59	339.37	211.14	128.23	Weight(%)
8	4		16	2	15	29	12	17	Item

Fixed Index

92.74	94.36	96.67	97.40	98.17	98.38	98.40	98.34	2010
100.00	100.00	100.00	100.00	100.00	100.00	100.00	100.00	2011
103.15	104.77	99.83	104.44	102.00	102.64	103.65	100.84	2012
107.00	109.28	99.02	105.63	102.88	103.67	104.40	102.33	2013
109.20	109.45	98.54	105.02	105.19	104.49	104.81	103.82	2014
104.95	109.45	96.67	95.57	108.29	105.58	106.45	103.98	2015
106.37	109.45	97.62	93.86	107.29	105.75	106.74	103.98	May
105.45	109.45	97.65	93.86	109.76	105.75	106.74	103.98	June
105.45	109.45	96.84	93.86	110.07	105.74	106.74	103.94	July
105.45	109.45	96.09	93.86	110.07	105.71	106.74	103.85	Aug.
105.45	109.45	95.47	93.86	110.07	105.71	106.74	103.85	Sep.
105.45	109.45	95.67	92.09	107.67	105.73	106.78	103.85	Oct.
105.45	109.45	95.72	92.09	107.70	105.74	106.80	103.85	Nov.
104.38	109.45	94.91	92.09	107.70	105.74	106.80	103.85	Dec.
								2016
103.38	109.45	94.72	92.09	107.70	105.62	106.81	103.50	Jan.
103.38	109.45	94.59	92.09	108.82	105.64	106.85	103.50	Feb.
104.64	109.45	94.73	92.09	108.94	105.46	106.80	103.11	Mar.
106.25	109.45	95.28	92.09	108.16	105.40	106.80	102.96	Apr.
107.17	109.45	95.05	91.97	108.23	105.37	106.80	102.89	May

Annual Change (%)^②

7.29	1.41	4.07	13.94	0.52	-0.12	-0.22	0.06	2010
7.83	5.98	3.44	2.67	1.86	1.65	1.63	1.69	2011
3.15	4.77	-0.17	4.44	2.00	2.64	3.65	0.84	2012
3.73	4.30	-0.81	1.14	0.86	1.00	0.72	1.48	2013
2.06	0.16	-0.48	-0.58	2.25	0.79	0.39	1.46	2014
-3.89	0.00	-1.90	-9.00	2.95	1.04	1.56	0.15	2015
-2.40	0.00	-0.52	-10.99	2.66	1.30	1.89	0.34	May
-4.06	0.00	-0.63	-10.99	2.63	1.30	1.89	0.34	June
-4.06	0.00	-1.26	-10.99	2.90	1.21	1.89	0.07	July
-4.06	0.00	-2.84	-10.99	2.90	1.13	1.89	-0.14	Aug.
-4.06	0.00	-3.41	-10.99	2.90	0.90	1.72	-0.47	Sep.
-3.25	0.00	-3.12	-12.40	3.00	0.92	1.75	-0.47	Oct.
-2.42	0.00	-3.00	-11.26	3.03	0.93	1.77	-0.47	Nov.
-1.95	0.00	-3.84	-9.60	3.12	0.93	1.77	-0.47	Dec.
								2016
-0.50	0.00	-3.87	-9.60	0.43	0.81	1.78	-0.81	Jan.
0.45	0.00	-2.58	-9.60	1.43	0.83	1.82	-0.81	Feb.
0.77	0.00	-2.29	-9.27	1.53	-0.27	0.06	-0.84	Mar.
0.91	0.00	-2.32	-4.14	0.83	-0.33	0.06	-0.98	Apr.
0.75	0.00	-2.63	-2.01	0.88	-0.36	0.06	-1.05	May

Note : ①The "Electrical Equipment and Apparatus" replace the item "Elevator and Electrical Apparatus" used for the 2006 base period.

②The changes of yearly index are compiled with the comparison of previous year's index, while these of monthly index are compiled with the comparison of the index for the same month of previous year.

表9 臺北市建築工程物價指數

基期：民國100年=100

年月別	總指數	材料類	水泥及其 製品類	砂石及 級配類	磚瓦瓷類	金屬 製品類	木材及其 製品類
	General Index	Materials	Cement and Related Products	Sand and Crushed Stone	Brick and Tiles	Metal Products	Timber and Related Products
權數(%)	1,000.00	709.29	120.92	7.37	25.19	246.50	23.11
項數	104	79	7	2	5	18	5

定 基 指 數

民國 99 年	96.83	96.14	101.53	100.36	99.01	93.20	95.02
民國100 年	100.00	100.00	100.00	100.00	100.00	100.00	100.00
民國101 年	100.51	99.12	103.04	96.85	103.41	96.22	95.86
民國102 年	99.75	97.36	104.28	98.78	104.66	90.97	96.01
民國103 年	100.90	98.54	111.98	111.00	104.87	89.46	99.65
民國104 年	98.09	93.94	110.14	112.80	104.26	78.06	99.06
5 月	98.92	94.98	111.54	113.85	104.32	79.74	100.47
6 月	98.75	94.75	111.26	113.85	104.20	79.03	100.52
7 月	97.97	93.66	110.94	113.85	104.12	76.46	99.64
8 月	97.35	92.82	110.13	112.69	103.94	74.96	98.33
9 月	97.09	92.45	108.98	112.12	104.19	74.82	97.58
10 月	96.38	91.46	107.94	112.12	104.19	72.70	97.27
11 月	96.23	91.24	106.92	109.87	104.19	72.68	96.42
12 月	95.91	90.80	105.45	109.87	104.10	72.63	96.36
民國105 年							
1 月	95.81	90.74	105.35	109.87	103.93	72.74	96.33
2 月	95.63	90.47	104.98	109.87	103.93	72.13	95.72
3 月	95.74	90.72	104.07	111.61	103.76	72.96	95.72
4 月	97.18	92.76	103.91	111.61	102.62	78.85	94.55
5 月	97.51	93.25	103.53	111.61	100.51	80.78	93.27

年 增 率 (%)^②

民國 99 年	2.53	3.98	-10.03	1.76	-2.49	12.45	8.71
民國100 年	3.27	4.01	-1.51	-0.36	1.00	7.30	5.24
民國101 年	0.51	-0.88	3.04	-3.15	3.41	-3.78	-4.14
民國102 年	-0.76	-1.78	1.20	1.99	1.21	-5.46	0.16
民國103 年	1.15	1.21	7.38	12.37	0.20	-1.66	3.79
民國104 年	-2.78	-4.67	-1.64	1.62	-0.58	-12.74	-0.59
5 月	-2.23	-4.02	-2.26	3.52	-0.22	-11.34	0.26
6 月	-2.63	-4.59	-2.51	0.63	-0.33	-12.54	0.31
7 月	-3.46	-5.75	-2.77	0.00	-0.89	-15.60	-0.49
8 月	-4.25	-6.84	-3.48	-1.02	-1.31	-17.52	-1.80
9 月	-4.47	-7.02	-4.50	-1.52	-1.07	-17.15	-2.40
10 月	-4.51	-7.10	-5.41	-1.52	-1.07	-17.33	-2.52
11 月	-4.28	-6.80	-5.22	-3.50	-0.85	-16.60	-3.34
12 月	-4.33	-6.87	-6.52	-3.50	-0.93	-15.79	-3.38
民國105 年							
1 月	-4.31	-6.78	-6.46	-3.50	-0.93	-15.16	-4.11
2 月	-3.86	-6.17	-6.47	-3.50	-0.37	-14.22	-4.78
3 月	-3.75	-5.25	-7.01	-1.97	-0.54	-11.35	-4.80
4 月	-2.19	-2.96	-7.02	-1.97	-1.63	-3.31	-5.97
5 月	-1.43	-1.82	-7.18	-1.97	-3.65	1.30	-7.17

附註：①原95基期材料類之「電梯與電器用品類」於100年基期修訂為「機電設備類」。

②年增率之年資料為與上年比較，月資料為與上年同月比較。

Table 9 Building Construction Cost Indices in Taipei

Base Period : 2011=100

塑 製 品 類	膠 油 塗 裝 類	漆 裝 類	機 電 設 備 類 ①	瀝 青 及 其 製 品 類	雜 項 類	勞 務 類	工 資 類	機 具 設 備 租 金 類	Year and Month
Plastic Products	Paints		Electrical Equipment and Apparatus	Asphalt and Related Products	Miscellaneous Products	Services	Wages	Equipment Rent	Weight(%)
28.75	20.41		181.06	3.55	52.43	290.71	228.74	61.96	
7	4		16	1	14	25	12	13	Item
Fixed Index									
93.69	94.99		96.58	97.54	97.94	98.23	98.51	97.02	2010
100.00	100.00		100.00	100.00	100.00	100.00	100.00	100.00	2011
103.08	105.00		99.74	104.21	102.12	103.32	103.68	101.71	2012
106.80	109.13		99.08	105.33	102.75	104.72	104.77	104.22	2013
108.83	109.30		98.86	104.95	104.30	105.79	105.14	107.87	2014
104.65	109.30		97.71	96.31	106.77	107.43	107.10	108.34	2015
106.06	109.30		98.35	94.76	106.14	107.73	107.47	108.41	May
105.15	109.30		98.31	94.76	107.66	107.73	107.47	108.41	June
105.15	109.30		97.79	94.76	107.86	107.71	107.47	108.28	July
105.15	109.30		97.31	94.76	107.86	107.65	107.47	108.03	Aug.
105.15	109.30		96.91	94.76	107.86	107.65	107.47	108.03	Sep.
105.15	109.30		97.06	92.89	106.43	107.66	107.47	108.03	Oct.
105.15	109.30		97.12	92.89	106.47	107.66	107.47	108.03	Nov.
104.09	109.30		96.60	92.89	106.47	107.66	107.47	108.03	Dec.
									2016
103.11	109.30		96.47	92.89	106.47	107.45	107.50	106.96	Jan.
103.11	109.30		96.37	92.89	107.19	107.49	107.56	106.96	Feb.
104.35	109.30		96.52	92.89	107.33	107.28	107.47	106.26	Mar.
105.94	109.30		96.83	92.89	106.89	107.18	107.47	105.81	Apr.
106.85	109.30		96.66	92.89	106.98	107.13	107.47	105.58	May
Annual Change (%)^②									
6.64	1.05		4.26	13.14	0.59	-0.23	-0.29	0.01	2010
6.73	5.27		3.54	2.52	2.10	1.80	1.51	3.07	2011
3.08	5.00		-0.26	4.21	2.12	3.32	3.68	1.71	2012
3.61	3.93		-0.66	1.07	0.62	1.36	1.05	2.47	2013
1.90	0.16		-0.22	-0.36	1.51	1.02	0.35	3.50	2014
-3.84	0.00		-1.16	-8.23	2.37	1.55	1.86	0.44	2015
-2.37	0.00		-0.26	-10.04	2.15	1.91	2.27	0.66	May
-4.01	0.00		-0.39	-10.04	2.14	1.91	2.27	0.66	June
-4.01	0.00		-0.75	-10.04	2.31	1.86	2.27	0.38	July
-4.01	0.00		-1.85	-10.04	2.31	1.79	2.27	0.06	Aug.
-4.01	0.00		-2.24	-10.04	2.31	1.46	2.14	-0.90	Sep.
-3.20	0.00		-2.05	-11.81	2.39	1.47	2.14	-0.90	Oct.
-2.39	0.00		-1.96	-10.74	2.42	1.47	2.14	-0.90	Nov.
-1.92	0.00		-2.48	-8.98	2.57	1.47	2.14	-0.90	Dec.
									2016
-0.49	0.00		-2.50	-8.98	0.40	1.27	2.17	-1.88	Jan.
0.46	0.00		-1.66	-8.98	1.01	1.31	2.22	-1.88	Feb.
0.77	0.00		-1.40	-8.98	1.11	-0.42	0.00	-1.98	Mar.
0.90	0.00		-1.46	-4.34	0.74	-0.51	0.00	-2.40	Apr.
0.74	0.00		-1.72	-1.97	0.79	-0.56	0.00	-2.61	May

Note : ①The "Electrical Equipment and Apparatus" replace the item "Elevator and Electrical Apparatus" used for the 2006 base period.

②The changes of yearly index are compiled with the comparison of previous year's index, while these of monthly index are compiled with the comparison of the index for the same month of previous year.

表10 臺北市土木工程物價指數

基期：民國100年=100

年月別	總指數 General Index	材料類 Materials	水泥及其	砂石及	磚瓦瓷類	金屬	木材及其
			製品類 Cement and Related Products	級配類 Sand and Crushed Stone	① Brick and Tiles	製品類 Metal Products	製品類 Timber and Related Products
權數(%)	1,000.00	601.73	193.45	25.64	0.39	150.73	15.45
項數	93	65	7	3	1	17	4

定 基 指 數

民國 99 年	97.64	97.19	101.34	100.57	...	93.65	94.77
民國100 年	100.00	100.00	100.00	100.00	...	100.00	100.00
民國101 年	100.75	100.06	102.67	101.97	...	94.16	95.13
民國102 年	100.17	98.78	103.69	105.37	104.54	87.80	95.07
民國103 年	101.86	101.19	110.58	115.44	104.54	86.36	97.92
民國104 年	99.16	96.34	109.09	116.46	104.54	75.17	96.74
5 月	99.68	97.15	110.34	117.02	104.54	76.43	98.58
6 月	99.71	97.20	110.12	117.02	104.54	76.01	98.47
7 月	99.16	96.29	109.84	117.02	104.54	73.66	97.27
8 月	98.64	95.43	109.11	116.72	104.54	72.21	95.69
9 月	98.34	94.95	108.06	116.57	104.54	72.37	94.72
10 月	97.58	93.66	107.13	116.57	104.54	70.07	94.43
11 月	97.33	93.23	106.21	114.23	104.54	70.01	93.28
12 月	96.94	92.59	104.89	114.23	104.54	70.19	93.17
民國105 年							
1 月	96.89	92.53	104.79	114.23	104.54	70.47	93.12
2 月	96.78	92.35	104.44	114.23	104.54	69.95	92.54
3 月	96.77	92.43	103.63	114.67	104.54	70.88	92.54
4 月	97.70	93.98	103.49	114.67	102.88	76.59	91.09
5 月	97.88	94.29	103.17	114.67	99.57	78.45	89.37

年 增 率 (%)^③

民國 99 年	3.03	4.76	-8.28	-1.82	--	11.05	12.98
民國100 年	2.42	2.89	-1.32	-0.57	--	6.78	5.52
民國101 年	0.75	0.06	2.67	1.97	--	-5.84	-4.87
民國102 年	-0.58	-1.28	0.99	3.33	--	-6.75	-0.06
民國103 年	1.69	2.44	6.64	9.56	0.00	-1.64	3.00
民國104 年	-2.65	-4.79	-1.35	0.88	0.00	-12.96	-1.21
5 月	-2.38	-4.46	-1.87	2.35	0.00	-11.80	0.15
6 月	-2.62	-4.85	-2.06	0.65	0.00	-12.54	0.04
7 月	-3.24	-5.78	-2.28	0.00	0.00	-15.52	-1.04
8 月	-3.93	-6.87	-2.93	-0.26	0.00	-17.48	-2.65
9 月	-4.27	-7.32	-4.04	-0.38	0.00	-17.11	-3.46
10 月	-4.51	-7.79	-4.87	-0.38	0.00	-17.82	-3.56
11 月	-4.31	-7.48	-4.69	-2.38	0.00	-17.12	-4.68
12 月	-4.38	-7.61	-5.88	-2.38	0.00	-15.83	-4.77
民國105 年							
1 月	-4.33	-7.53	-5.82	-2.38	0.00	-14.77	-5.65
2 月	-3.88	-6.80	-5.85	-2.38	0.00	-13.56	-6.35
3 月	-3.70	-6.14	-6.34	-2.01	0.00	-10.35	-6.39
4 月	-2.43	-3.99	-6.34	-2.01	-1.59	-2.28	-7.86
5 月	-1.81	-2.94	-6.50	-2.01	-4.75	2.64	-9.34

附註：①100年基期土木工程材料中增列「磚瓦瓷類」之項目。

②原95基期材料類之「電梯與電器用品類」於100年基期修訂為「機電設備類」。

③年增率之年資料為與上年比較，月資料為與上年同月比較。

Table 10 Civil Engineering Construction Cost Indices in Taipei

Base Period : 2011=100

塑 製 品 類	膠 油 塗 裝 類	漆 裝 類	機 電 設 備 類 ②	瀝 青 及 其 製 品 類	雜 項 類	勞 務 類	工 資 類	機 具 設 備 租 金 類	Year and Month
Plastic Products	Paints		Electrical Equipment and Apparatus	Asphalt and Related Products	Miscellaneous Products	Services	Wages	Equipment Rent	Weight(%)
28.97	1.07		84.55	66.39	35.10	398.27	189.82	208.44	Weight(%)
5	3		12	2	11	28	11	17	Item
Fixed Index									
91.10	92.86		98.20	97.40	98.76	98.51	98.28	98.74	2010
100.00	100.00		100.00	100.00	100.00	100.00	100.00	100.00	2011
103.28	104.21		101.31	104.45	101.71	102.06	103.62	100.56	2012
107.23	109.16		100.04	105.63	103.04	102.77	103.89	101.68	2013
109.65	109.27		98.87	105.00	106.67	103.37	104.37	102.38	2014
105.30	109.27		95.06	95.51	110.86	103.96	105.54	102.44	2015
106.74	109.27		96.84	93.79	109.23	104.02	105.71	102.40	May
105.81	109.27		97.04	93.79	113.35	104.02	105.71	102.40	June
105.81	109.27		95.47	93.79	113.83	104.02	105.71	102.39	July
105.81	109.27		93.99	93.79	113.83	104.01	105.71	102.37	Aug.
105.81	109.27		92.76	93.79	113.83	104.01	105.71	102.37	Sep.
105.81	109.27		93.10	92.02	109.76	104.05	105.79	102.37	Oct.
105.81	109.27		93.11	92.02	109.78	104.07	105.83	102.37	Nov.
104.72	109.27		91.54	92.02	109.78	104.07	105.83	102.37	Dec.
									2016
103.70	109.27		91.18	92.02	109.78	104.02	105.84	102.28	Jan.
103.70	109.27		90.96	92.02	111.60	104.02	105.84	102.28	Feb.
104.98	109.27		91.08	92.02	111.66	103.87	105.83	102.00	Mar.
106.62	109.27		92.28	92.02	110.32	103.85	105.83	101.97	Apr.
107.56	109.27		91.88	91.89	110.33	103.84	105.83	101.95	May
Annual Change (%)^③									
8.48	2.26		1.07	13.96	0.35	-0.03	-0.12	0.07	2010
9.77	7.69		1.83	2.67	1.26	1.51	1.75	1.28	2011
3.28	4.21		1.31	4.45	1.71	2.06	3.62	0.56	2012
3.82	4.75		-1.25	1.13	1.31	0.70	0.26	1.11	2013
2.26	0.10		-1.17	-0.60	3.52	0.58	0.46	0.69	2014
-3.97	0.00		-3.85	-9.04	3.93	0.57	1.12	0.06	2015
-2.45	0.00		-1.22	-11.05	3.56	0.76	1.33	0.22	May
-4.12	0.00		-1.29	-11.05	3.43	0.76	1.33	0.22	June
-4.12	0.00		-2.63	-11.05	3.86	0.61	1.33	-0.07	July
-4.12	0.00		-5.47	-11.05	3.86	0.53	1.33	-0.22	Aug.
-4.12	0.00		-6.53	-11.05	3.86	0.38	1.11	-0.31	Sep.
-3.30	0.00		-5.99	-12.45	4.06	0.41	1.19	-0.31	Oct.
-2.47	0.00		-5.82	-11.31	4.08	0.43	1.22	-0.31	Nov.
-1.99	0.00		-7.47	-9.64	4.08	0.43	1.22	-0.31	Dec.
									2016
-0.52	0.00		-7.56	-9.64	0.49	0.39	1.23	-0.40	Jan.
0.45	0.00		-5.13	-9.64	2.15	0.39	1.23	-0.40	Feb.
0.78	0.00		-4.73	-9.30	2.22	-0.14	0.11	-0.39	Mar.
0.92	0.00		-4.66	-4.14	1.00	-0.16	0.11	-0.42	Apr.
0.77	0.00		-5.12	-2.03	1.01	-0.17	0.11	-0.44	May

Note : ①The category of civil engineering construction material include "Bricks and Tiles" for the 2011 base period.

②The "Electrical Equipment and Apparatus" replace the item "Elevator and Electrical Apparatus" used for the 2006 base period.

③The changes of yearly index are compiled with the comparison of previous year's index, while these of monthly index are compiled with the comparison of the index for the same month of previous year.

附 錄

Appendix

附錄1 臺北市消費者物價指數銜接表^①

年 月 別	總 指 數		食 物 類		衣 著
	General Index		Food		Clothing
	民國95年=100 2006=100	民國100年=100 2011=100	民國95年=100 2006=100	民國100年=100 2011=100	民國95年=100 2006=100
民國 98 年	104.35		112.59		103.95
民國 99 年	104.87		113.06		106.18
民國100 年	106.37	<i>100.00</i>	115.69	<i>100.00</i>	110.45
民國101 年	108.10	<i>101.63</i>	120.17	<i>103.87</i>	113.03
民國102 年	108.99	102.46	121.46	104.99	111.73
5 月	<i>108.28</i>	<i>101.80</i>	<i>120.29</i>	<i>103.98</i>	<i>116.20</i>
6 月	<i>108.75</i>	<i>102.24</i>	<i>120.86</i>	<i>104.47</i>	<i>112.74</i>
7 月	<i>108.95</i>	<i>102.43</i>	<i>120.40</i>	<i>104.07</i>	<i>108.73</i>
8 月	<i>109.10</i>	<i>102.57</i>	<i>121.41</i>	<i>104.94</i>	<i>103.51</i>
9 月	<i>110.22</i>	<i>103.62</i>	<i>126.04</i>	<i>108.95</i>	<i>102.31</i>
10 月	<i>110.35</i>	<i>103.74</i>	<i>125.76</i>	<i>108.70</i>	<i>123.53</i>
11 月	<i>109.45</i>	<i>102.90</i>	<i>122.79</i>	<i>106.14</i>	<i>120.19</i>
12 月	<i>109.38</i>	<i>102.83</i>	<i>122.78</i>	<i>106.13</i>	<i>115.28</i>
民國103 年	110.82	104.18	127.14	109.90	113.86
1 月	<i>110.14</i>	<i>103.54</i>	<i>122.69</i>	<i>106.05</i>	<i>109.68</i>
2 月	<i>109.17</i>	<i>102.63</i>	<i>122.64</i>	<i>106.01</i>	<i>106.36</i>
3 月	<i>109.55</i>	<i>102.99</i>	<i>124.29</i>	<i>107.43</i>	<i>105.06</i>
4 月	<i>110.40</i>	<i>103.79</i>	<i>124.71</i>	<i>107.80</i>	<i>122.24</i>
5 月	<i>110.59</i>	<i>103.97</i>	<i>125.86</i>	<i>108.79</i>	<i>120.01</i>
6 月	<i>111.52</i>	<i>104.84</i>	<i>126.88</i>	<i>109.67</i>	<i>115.91</i>
7 月	<i>111.61</i>	<i>104.93</i>	<i>127.21</i>	<i>109.96</i>	<i>111.36</i>
8 月	<i>111.87</i>	<i>105.17</i>	<i>129.58</i>	<i>112.01</i>	<i>106.47</i>
9 月	<i>111.81</i>	<i>105.11</i>	<i>130.71</i>	<i>112.98</i>	<i>106.36</i>
10 月	<i>111.85</i>	<i>105.15</i>	<i>131.84</i>	<i>113.96</i>	<i>125.03</i>
11 月	<i>110.87</i>	<i>104.23</i>	<i>129.49</i>	<i>111.93</i>	<i>121.02</i>
12 月	<i>110.47</i>	<i>103.85</i>	<i>129.80</i>	<i>112.20</i>	<i>116.76</i>
民國104 年	110.83	104.19	131.52	113.69	113.75
1 月	<i>109.34</i>	<i>102.79</i>	<i>129.54</i>	<i>111.97</i>	<i>111.23</i>
2 月	<i>110.32</i>	<i>103.71</i>	<i>128.09</i>	<i>110.72</i>	<i>106.47</i>
3 月	<i>109.36</i>	<i>102.81</i>	<i>127.85</i>	<i>110.51</i>	<i>105.49</i>
4 月	<i>109.99</i>	<i>103.40</i>	<i>127.93</i>	<i>110.58</i>	<i>122.64</i>
5 月	<i>110.18</i>	<i>103.58</i>	<i>128.29</i>	<i>110.89</i>	<i>118.79</i>
6 月	<i>111.03</i>	<i>104.38</i>	<i>129.63</i>	<i>112.05</i>	<i>115.71</i>
7 月	<i>111.20</i>	<i>104.54</i>	<i>129.69</i>	<i>112.10</i>	<i>111.12</i>
8 月	<i>111.62</i>	<i>104.94</i>	<i>133.19</i>	<i>115.13</i>	<i>107.70</i>
9 月	<i>112.16</i>	<i>105.44</i>	<i>137.29</i>	<i>118.67</i>	<i>106.45</i>
10 月	<i>112.48</i>	<i>105.74</i>	<i>138.28</i>	<i>119.53</i>	<i>124.84</i>
11 月	<i>111.47</i>	<i>104.79</i>	<i>135.29</i>	<i>116.94</i>	<i>119.95</i>
12 月	<i>110.77</i>	<i>104.14</i>	<i>133.21</i>	<i>115.14</i>	<i>114.57</i>
民國105 年					
1 月	<i>110.32</i>	<i>103.71</i>	<i>133.10</i>	<i>115.05</i>	<i>107.79</i>
2 月	<i>112.35</i>	<i>105.62</i>	<i>136.99</i>	<i>118.41</i>	<i>104.25</i>
3 月 [㊦]	<i>111.43</i>	<i>104.76</i>	<i>137.79</i>	<i>119.10</i>	<i>103.76</i>
4 月 [㊦]	<i>112.07</i>	<i>105.36</i>	<i>137.65</i>	<i>118.98</i>	<i>122.89</i>
5 月	<i>111.58</i>	<i>104.90</i>	<i>135.53</i>	<i>117.15</i>	<i>119.05</i>

附註：①本銜接表列數字，係根據不同基期資料計算，而表列正體字係採用物價資料計算之數字；斜體字係根據100(95)年年指數在不同基期年之比例推算而得。

②房租指數包括家庭居住用之房屋及學生學校住宿費，但不含營業用房屋之租金。

Appendix 1 Chronology of Consumer Price Indices in Taipei ①

類	居 住 類		Housing		交通及通訊類 Transportation and Communication	Year and Month
			房 租 ② Residential Rent			
民國100年=100 2011=100	民國95年=100 2006=100	民國100年=100 2011=100	民國95年=100 2006=100	民國100年=100 2011=100	民國95年=100 2006=100	
	101.95		101.18		100.09	2009
	102.37		101.25		102.73	2010
<i>100.00</i>	103.27	<i>100.00</i>	101.64	<i>100.00</i>	104.37	2011
<i>102.52</i>	104.40	<i>101.11</i>	102.32	<i>100.67</i>	104.60	2012
101.16	105.49	102.15	103.06	101.39	105.23	2013
105.21	<i>105.06</i>	101.73	<i>102.94</i>	101.28	<i>104.71</i>	May
102.07	<i>105.82</i>	102.47	<i>102.97</i>	101.31	<i>104.83</i>	June
98.44	<i>105.87</i>	102.52	<i>103.01</i>	101.35	<i>104.93</i>	July
93.72	<i>106.05</i>	102.69	<i>103.21</i>	101.54	<i>105.45</i>	Aug.
92.63	<i>106.23</i>	102.87	<i>103.24</i>	101.57	<i>105.54</i>	Sep.
111.84	<i>105.44</i>	102.10	<i>103.26</i>	101.59	<i>104.88</i>	Oct.
108.82	<i>105.57</i>	102.23	<i>103.31</i>	101.64	<i>104.61</i>	Nov.
104.37	<i>105.57</i>	102.23	<i>103.37</i>	101.70	<i>104.83</i>	Dec.
103.08	106.28	102.92	103.83	102.15	104.15	2014
99.30	<i>105.73</i>	102.38	<i>103.48</i>	101.81	<i>104.89</i>	Jan.
96.30	<i>105.65</i>	102.30	<i>103.50</i>	101.83	<i>104.59</i>	Feb.
95.12	<i>105.94</i>	102.59	<i>103.78</i>	102.11	<i>104.90</i>	Mar.
110.67	<i>105.89</i>	102.54	<i>103.80</i>	102.13	<i>104.79</i>	Apr.
108.66	<i>105.86</i>	102.51	<i>103.83</i>	102.15	<i>104.82</i>	May
104.94	<i>107.01</i>	103.62	<i>103.87</i>	102.19	<i>105.16</i>	June
100.82	<i>107.05</i>	103.66	<i>103.87</i>	102.19	<i>105.59</i>	July
96.40	<i>107.28</i>	103.88	<i>103.90</i>	102.22	<i>105.13</i>	Aug.
96.30	<i>107.28</i>	103.88	<i>103.96</i>	102.28	<i>104.35</i>	Sep.
113.20	<i>106.05</i>	102.69	<i>103.97</i>	102.29	<i>103.20</i>	Oct.
109.57	<i>105.98</i>	102.62	<i>103.98</i>	102.30	<i>102.14</i>	Nov.
105.71	<i>105.69</i>	102.34	<i>104.02</i>	102.34	<i>100.24</i>	Dec.
102.99	105.53	102.19	104.72	103.03	99.28	2015
100.71	<i>103.79</i>	100.50	<i>104.10</i>	102.42	<i>98.54</i>	Jan.
96.40	<i>104.31</i>	101.01	<i>104.29</i>	102.61	<i>99.36</i>	Feb.
95.51	<i>105.34</i>	102.00	<i>104.30</i>	102.62	<i>99.45</i>	Mar.
111.04	<i>105.07</i>	101.74	<i>104.55</i>	102.86	<i>99.69</i>	Apr.
107.55	<i>105.29</i>	101.96	<i>104.55</i>	102.86	<i>100.59</i>	May
104.76	<i>106.53</i>	103.16	<i>104.85</i>	103.16	<i>100.50</i>	June
100.61	<i>106.65</i>	103.27	<i>104.96</i>	103.27	<i>100.36</i>	July
97.51	<i>106.49</i>	103.12	<i>104.95</i>	103.26	<i>99.53</i>	Aug.
96.38	<i>106.64</i>	103.26	<i>104.96</i>	103.27	<i>98.53</i>	Sep.
113.03	<i>105.37</i>	102.03	<i>104.97</i>	103.28	<i>99.11</i>	Oct.
108.60	<i>105.52</i>	102.18	<i>105.07</i>	103.37	<i>98.25</i>	Nov.
103.73	<i>105.33</i>	101.99	<i>105.10</i>	103.40	<i>97.48</i>	Dec.
						2016
97.59	<i>105.37</i>	102.03	<i>105.13</i>	103.43	<i>96.34</i>	Jan.
94.39	<i>105.61</i>	102.27	<i>105.14</i>	103.44	<i>96.73</i>	Feb.
93.94	<i>105.44</i>	102.10	<i>105.15</i>	103.45	<i>97.37</i>	Ⓡ Mar
111.26	<i>104.89</i>	101.57	<i>105.15</i>	103.45	<i>97.96</i>	Ⓡ Apr
107.79	<i>104.98</i>	101.66	<i>105.31</i>	103.61	<i>98.80</i>	May

Note : ① The figures in this table are calculated from the data in the distinctive base periods. The figures with traditional characters are calculated from the physical price data, while those in italics are converted according to the ratio of the 2011 (2006) indices in the different base period.

② Residential Rent Index include the rent for housing and student accommodation, but exclude rent for business housing.

附錄1 臺北市消費者物價指數銜接表(續)

年 月 別	交通及通訊類	醫 藥 保 健 類		教 養 娛 樂 類	
	Transportation and Communication	Health		Education and Entertainment	
	民國100年=100 2011=100	民國95年=100 2006=100	民國100年=100 2011=100	民國95年=100 2006=100	民國100年=100 2011=100
民國 98 年		107.34		98.83	
民國 99 年		108.58		97.52	
民國100 年	<i>100.00</i>	111.27	<i>100.00</i>	98.01	<i>100.00</i>
民國101 年	<i>100.22</i>	111.86	<i>100.40</i>	98.12	<i>100.11</i>
民國102 年	100.82	<i>113.37</i>	101.89	<i>98.84</i>	100.85
5 月	100.33	<i>113.24</i>	101.77	<i>97.62</i>	99.60
6 月	100.44	<i>113.38</i>	101.90	<i>97.83</i>	99.82
7 月	100.54	<i>113.70</i>	102.18	<i>100.30</i>	102.34
8 月	101.03	<i>113.61</i>	102.10	<i>100.04</i>	102.07
9 月	101.12	<i>113.56</i>	102.06	<i>100.02</i>	102.05
10 月	100.49	<i>113.50</i>	102.00	<i>99.27</i>	101.29
11 月	100.23	<i>113.50</i>	102.00	<i>98.56</i>	100.56
12 月	100.44	<i>113.73</i>	102.21	<i>98.72</i>	100.72
民國103 年	99.79	<i>114.05</i>	102.50	<i>99.84</i>	101.87
1 月	100.50	<i>114.03</i>	102.48	<i>100.33</i>	102.37
2 月	100.21	<i>114.15</i>	102.59	<i>99.32</i>	101.34
3 月	100.51	<i>113.98</i>	102.44	<i>98.85</i>	100.86
4 月	100.40	<i>113.92</i>	102.38	<i>99.55</i>	101.57
5 月	100.43	<i>114.12</i>	102.56	<i>99.81</i>	101.84
6 月	100.76	<i>114.07</i>	102.52	<i>101.46</i>	103.52
7 月	101.17	<i>113.96</i>	102.42	<i>102.29</i>	104.37
8 月	100.73	<i>114.06</i>	102.51	<i>101.81</i>	103.88
9 月	99.98	<i>114.29</i>	102.71	<i>99.91</i>	101.94
10 月	98.88	<i>113.94</i>	102.40	<i>98.87</i>	100.88
11 月	97.86	<i>114.03</i>	102.48	<i>97.89</i>	99.88
12 月	96.04	<i>114.06</i>	102.51	<i>97.96</i>	99.95
民國104 年	95.13	<i>114.00</i>	102.46	<i>99.24</i>	101.25
1 月	94.41	<i>114.07</i>	102.52	<i>98.09</i>	100.08
2 月	95.20	<i>114.04</i>	102.49	<i>100.51</i>	102.55
3 月	95.29	<i>114.27</i>	102.70	<i>97.93</i>	99.92
4 月	95.52	<i>113.92</i>	102.38	<i>98.07</i>	100.06
5 月	96.38	<i>113.47</i>	101.98	<i>98.65</i>	100.65
6 月	96.29	<i>113.72</i>	102.20	<i>99.70</i>	101.72
7 月	96.16	<i>114.05</i>	102.50	<i>101.42</i>	103.48
8 月	95.36	<i>113.87</i>	102.34	<i>101.10</i>	103.15
9 月	94.40	<i>114.33</i>	102.75	<i>99.58</i>	101.60
10 月	94.96	<i>114.11</i>	102.55	<i>99.24</i>	101.25
11 月	94.14	<i>114.05</i>	102.50	<i>98.22</i>	100.21
12 月	93.40	<i>114.13</i>	102.57	<i>98.38</i>	100.38
民國105 年					
1 月	92.31	<i>114.14</i>	102.58	<i>98.74</i>	100.74
2 月	92.68	<i>114.05</i>	102.50	<i>100.63</i>	102.67
3 月	93.29	<i>113.84</i>	102.31	<i>98.36</i>	100.36
4 月	93.86	<i>114.25</i>	102.68	<i>98.59</i>	100.59
5 月	94.66	<i>114.27</i>	102.70	<i>98.67</i>	100.67

Appendix 1 Chronology of Consumer Price Indices in Taipei(Cont.)

雜 項 類 Miscellaneous		服 務 類 Service		商 品 類 Commodity		Year and Month
民國95年=100 2006=100	民國100年=100 2011=100	民國95年=100 2006=100	民國100年=100 2011=100	民國95年=100 2006=100	民國100年=100 2011=100	
105.01		102.99		106.17		2009
106.06		103.56		106.59		2010
105.70	<i>100.00</i>	104.62	<i>100.00</i>	108.78	<i>100.00</i>	2011
107.28	<i>101.42</i>	105.54	<i>100.88</i>	111.77	<i>102.75</i>	2012
107.52	101.72	106.43	101.73	112.56	103.48	2013
<i>104.78</i>	99.13	<i>105.79</i>	101.12	<i>111.76</i>	102.74	May
<i>107.45</i>	101.66	<i>106.18</i>	101.49	<i>112.36</i>	103.29	June
<i>106.46</i>	100.72	<i>106.68</i>	101.97	<i>112.02</i>	102.98	July
<i>107.36</i>	101.57	<i>106.74</i>	102.03	<i>112.33</i>	103.26	Aug.
<i>108.45</i>	102.60	<i>106.81</i>	102.09	<i>115.25</i>	105.95	Sep.
<i>106.42</i>	100.68	<i>106.58</i>	101.87	<i>116.00</i>	106.64	Oct.
<i>106.77</i>	101.01	<i>106.52</i>	101.82	<i>113.66</i>	104.49	Nov.
<i>107.39</i>	101.60	<i>106.60</i>	101.89	<i>113.33</i>	104.18	Dec.
109.90	103.98	108.25	103.47	114.39	105.16	2014
<i>117.25</i>	110.93	<i>108.38</i>	103.59	<i>112.32</i>	103.25	Jan.
<i>107.90</i>	102.08	<i>107.07</i>	102.34	<i>111.96</i>	102.92	Feb.
<i>108.35</i>	102.51	<i>107.25</i>	102.51	<i>112.70</i>	103.60	Mar.
<i>108.56</i>	102.71	<i>107.73</i>	102.97	<i>114.16</i>	104.95	Apr.
<i>107.89</i>	102.07	<i>107.95</i>	103.18	<i>114.30</i>	105.07	May
<i>110.20</i>	104.26	<i>108.74</i>	103.94	<i>115.45</i>	106.13	June
<i>109.58</i>	103.67	<i>109.14</i>	104.32	<i>115.01</i>	105.73	July
<i>109.39</i>	103.49	<i>109.08</i>	104.26	<i>115.82</i>	106.47	Aug.
<i>111.56</i>	105.54	<i>108.73</i>	103.93	<i>116.23</i>	106.85	Sep.
<i>108.92</i>	103.05	<i>108.42</i>	103.63	<i>116.88</i>	107.45	Oct.
<i>109.54</i>	103.63	<i>108.25</i>	103.47	<i>114.53</i>	105.29	Nov.
<i>109.68</i>	103.77	<i>108.28</i>	103.50	<i>113.37</i>	104.22	Dec.
110.12	104.18	109.42	104.59	112.39	103.32	2015
<i>108.74</i>	102.88	<i>108.42</i>	103.63	<i>110.09</i>	101.20	Jan.
<i>120.84</i>	114.32	<i>110.92</i>	106.02	<i>108.43</i>	99.68	Feb.
<i>109.16</i>	103.27	<i>108.57</i>	103.78	<i>109.89</i>	101.02	Mar.
<i>109.20</i>	103.31	<i>108.87</i>	104.06	<i>111.06</i>	102.10	Apr.
<i>108.96</i>	103.08	<i>109.03</i>	104.22	<i>111.31</i>	102.33	May
<i>110.14</i>	104.20	<i>109.45</i>	104.62	<i>112.90</i>	103.79	June
<i>109.73</i>	103.81	<i>110.08</i>	105.22	<i>112.29</i>	103.23	July
<i>109.65</i>	103.74	<i>109.98</i>	105.12	<i>113.61</i>	104.44	Aug.
<i>109.93</i>	104.00	<i>109.69</i>	104.85	<i>115.55</i>	106.22	Sep.
<i>106.76</i>	101.00	<i>109.42</i>	104.59	<i>116.86</i>	107.43	Oct.
<i>108.40</i>	102.55	<i>109.29</i>	104.46	<i>114.36</i>	105.13	Nov.
<i>109.93</i>	104.00	<i>109.37</i>	104.54	<i>112.33</i>	103.26	Dec.
						2016
<i>108.24</i>	102.40	<i>109.35</i>	104.52	<i>111.15</i>	102.18	Jan.
<i>121.42</i>	114.87	<i>111.45</i>	106.53	<i>113.04</i>	103.92	Feb.
<i>110.72</i>	104.75	<i>109.56</i>	104.72	<i>113.82</i>	104.63	Ⓡ Mar
<i>110.38</i>	104.43	<i>109.65</i>	104.81	<i>115.37</i>	106.06	Ⓡ Apr
<i>110.00</i>	104.07	<i>109.63</i>	104.79	<i>114.08</i>	104.87	May

附錄2 臺北市消費者物價總指數及年增率^①

基期：民國 100 年=100

年	1 月 Jan.		2 月 Feb.		3 月 Mar.		4 月 Apr.		5 月 May		6 月 June	
	指數 index	年增率 %	指數 index	年增率 %	指數 index	年增率 %	指數 index	年增率 %	指數 index	年增率 %	指數 index	年增率 %
民國 57 年	14.95	...	14.79	...	14.87	...	15.64	...	15.83	...	16.12	...
民國 58 年	16.53	10.57	16.65	12.58	16.51	11.03	16.57	5.95	16.42	3.73	16.53	2.54
民國 59 年	17.06	3.21	17.36	4.26	17.42	5.51	17.37	4.83	17.18	4.63	17.10	3.45
民國 60 年	18.06	5.86	17.87	2.94	17.75	1.89	17.66	1.67	17.81	3.67	17.91	4.74
民國 61 年	18.09	0.17	18.52	3.64	18.57	4.62	18.75	6.17	18.91	6.18	19.01	6.14
民國 62 年	19.47	7.63	19.89	7.40	19.64	5.76	20.01	6.72	20.40	7.88	20.58	8.26
民國 63 年	25.16	29.22	29.56	48.62	29.77	51.58	29.66	48.23	29.10	42.65	29.38	42.76
民國 64 年	30.83	22.54	30.68	3.79	30.33	1.88	30.60	3.17	30.64	5.29	31.36	6.74
民國 65 年	31.32	1.59	31.33	2.12	31.66	4.39	31.69	3.56	31.48	2.74	31.42	0.19
民國 66 年	32.20	2.81	32.54	3.86	32.32	2.08	32.53	2.65	32.80	4.19	33.68	7.19
民國 67 年	34.30	6.52	34.58	6.27	34.90	7.98	35.63	9.53	35.61	8.57	35.44	5.23
民國 68 年	36.24	5.66	36.56	5.73	36.92	5.79	37.30	4.69	37.55	5.45	37.85	6.80
民國 69 年	41.85	15.48	42.62	16.58	42.70	15.66	43.02	15.34	44.04	17.28	45.10	19.15
民國 70 年	49.67	18.69	51.18	20.08	51.95	21.66	52.42	21.85	52.27	18.69	54.02	19.78
民國 71 年	54.30	9.32	53.87	5.26	54.07	4.08	54.24	3.47	54.87	4.97	55.16	2.11
民國 72 年	56.12	3.35	56.92	5.66	57.37	6.10	57.54	6.08	57.25	4.34	57.88	4.93
民國 73 年	55.49	-1.12	56.32	-1.05	56.29	-1.88	56.33	-2.10	57.14	-0.19	57.20	-1.17
民國 74 年	56.72	2.22	57.22	1.60	57.11	1.46	56.81	0.85	56.93	-0.37	56.61	-1.03
民國 75 年	57.01	0.51	57.30	0.14	57.30	0.33	57.21	0.70	57.10	0.30	57.06	0.79
民國 76 年	56.90	-0.19	56.77	-0.92	56.37	-1.62	56.63	-1.01	56.62	-0.84	56.55	-0.89
民國 77 年	57.06	0.28	56.81	0.07	56.67	0.53	56.62	-0.02	57.28	1.17	57.75	2.12
民國 78 年	59.18	3.72	59.29	4.37	59.98	5.84	60.15	6.23	60.57	5.74	60.83	5.33
民國 79 年	62.99	6.44	62.80	5.92	62.88	4.83	63.61	5.75	64.31	6.17	64.11	5.39
民國 80 年	66.54	5.64	67.20	7.01	66.91	6.41	68.11	7.07	68.21	6.06	68.39	6.68
民國 81 年	70.60	6.10	71.49	6.38	71.64	7.07	73.33	7.66	73.13	7.21	73.02	6.77
民國 82 年	74.41	5.40	74.01	3.52	74.24	3.63	75.32	2.71	74.74	2.20	76.26	4.44
民國 83 年	76.38	2.65	77.48	4.69	77.16	3.93	77.52	2.92	77.94	4.28	77.99	2.27
民國 84 年	80.53	5.43	79.79	2.98	79.53	3.07	81.08	4.59	80.61	3.43	81.47	4.46
民國 85 年	82.54	2.50	83.44	4.57	82.57	3.82	83.90	3.48	83.44	3.51	84.16	3.30
民國 86 年	84.55	2.44	85.14	2.04	83.60	1.25	84.54	0.76	84.60	1.39	85.99	2.17
民國 87 年	88.11	4.21	86.42	1.50	86.68	3.68	86.89	2.78	87.08	2.93	88.07	2.42
民國 88 年	86.94	-1.33	88.69	2.63	86.26	-0.48	86.78	-0.13	87.05	-0.03	87.48	-0.67
民國 89 年	87.78	0.97	89.68	1.12	87.57	1.52	88.37	1.83	88.99	2.23	89.08	1.83
民國 90 年	91.10	3.78	88.69	-1.10	88.59	1.16	89.31	1.06	89.17	0.20	89.21	0.15
民國 91 年	88.62	-2.72	90.19	1.69	88.15	-0.50	89.06	-0.28	88.69	-0.54	89.19	-0.02
民國 92 年	89.81	1.34	88.41	-1.97	88.50	0.40	89.68	0.70	89.29	0.68	88.50	-0.77
民國 93 年	90.87	1.18	89.47	1.20	89.63	1.28	90.81	1.26	90.61	1.48	90.86	2.67
民國 94 年	91.44	0.63	92.64	3.54	92.03	2.68	92.70	2.08	93.07	2.71	93.15	2.52
民國 95 年	93.77	2.55	92.74	0.11	92.62	0.64	93.96	1.36	94.49	1.53	94.58	1.54
民國 96 年	93.59	-0.19	95.04	2.48	93.28	0.71	94.62	0.70	94.93	0.47	95.31	0.77
民國 97 年	96.75	3.38	98.34	3.47	96.95	3.93	98.21	3.79	98.32	3.57	99.57	4.47
民國 98 年	98.80	2.12	97.18	-1.18	97.25	0.31	97.98	-0.23	98.04	-0.28	97.81	-1.77
民國 99 年	97.50	-1.32	98.98	1.85	97.41	0.16	98.41	0.44	98.05	0.01	98.63	0.84
民國 100 年	98.73	1.26	100.10	1.13	98.76	1.39	99.71	1.32	99.88	1.87	100.35	1.74
民國 101 年	101.34	2.64	99.76	-0.34	99.93	1.18	101.15	1.44	101.36	1.48	101.99	1.63
民國 102 年	101.84	0.49	102.80	3.05	101.10	1.17	101.68	0.52	101.80	0.43	102.24	0.25
民國 103 年	103.54	1.67	102.63	-0.17	102.99	1.87	103.79	2.08	103.97	2.13	104.84	2.54
民國 104 年	102.79	-0.72	103.71	1.05	102.81	-0.17	103.40	-0.38	103.58	-0.38	104.38	-0.44
民國 105 年	103.71	0.90	105.62	1.84	104.76	1.90	105.36	1.90	104.90	1.27		

附註：①年增率之年資料為與上年比較，月資料為與上年同月比較。

Appendix 2 Chronology of Consumer Price General Index with Annual Change Rates in Taipei^①

Base Period: 2011=100

7月 July		8月 Aug.		9月 Sep.		10月 Oct.		11月 Nov.		12月 Dec.		年指數 Yearly Index		Month Year
指數 index	年增率 %	指數 index	年增率 %	指數 index	年增率 %	指數 index	年增率 %	指數 index	年增率 %	指數 index	年增率 %	指數 index	年增率 %	
16.22	...	16.68	...	16.63	...	16.72	...	16.47	...	16.05	...	15.92	...	1968
16.86	3.95	17.18	3.00	17.29	3.97	18.58	11.12	17.76	7.83	17.18	7.04	17.01	6.85	1969
17.50	3.80	18.04	5.01	18.46	6.77	18.15	-2.31	17.87	0.62	17.58	2.33	17.59	3.41	1970
17.89	2.23	18.34	1.66	18.24	-1.19	18.45	1.65	18.19	1.79	18.06	2.73	18.02	2.44	1971
19.05	6.48	19.85	8.23	19.69	7.95	19.15	3.79	18.75	3.08	19.15	6.04	18.95	5.16	1972
20.76	8.98	21.31	7.36	21.94	11.43	23.10	20.63	23.52	25.44	23.36	21.98	21.16	11.66	1973
29.87	43.88	30.13	41.39	31.19	42.16	30.72	32.99	31.19	32.61	31.05	32.92	29.74	40.55	1974
31.37	5.02	31.32	3.95	31.40	0.67	31.73	3.29	31.55	1.15	31.00	-0.16	31.07	4.47	1975
31.54	0.54	31.87	1.76	31.83	1.37	31.62	-0.35	31.59	0.13	31.79	2.55	31.60	1.71	1976
33.67	6.75	34.88	9.44	34.47	8.29	34.30	8.48	33.90	7.31	33.81	6.35	33.43	5.79	1977
35.25	4.69	35.71	2.38	36.28	5.25	36.50	6.41	36.43	7.46	36.10	6.77	35.56	6.37	1978
37.97	7.72	39.05	9.35	40.09	10.50	40.29	10.38	40.03	9.88	40.26	11.52	38.34	7.82	1979
45.33	19.38	46.69	19.56	48.46	20.88	49.42	22.66	49.37	23.33	49.22	22.26	45.65	19.07	1980
53.91	18.93	54.73	17.22	55.57	14.67	55.02	11.33	54.14	9.66	54.13	9.98	53.25	16.65	1981
55.14	2.28	56.96	4.07	56.33	1.37	56.07	1.91	55.79	3.05	56.26	3.93	55.25	3.76	1982
57.20	3.74	57.09	0.23	57.14	1.44	57.14	1.91	56.29	0.90	55.46	-1.42	56.95	3.08	1983
56.74	-0.80	57.02	-0.12	57.21	0.12	57.17	0.05	56.83	0.96	56.44	1.77	56.68	-0.47	1984
56.85	0.19	56.29	-1.28	57.25	0.07	57.75	1.01	56.80	-0.05	56.22	-0.39	56.88	0.35	1985
57.04	0.33	57.46	2.08	58.53	2.24	58.52	1.33	57.48	1.20	57.00	1.39	57.42	0.95	1986
57.06	0.04	57.82	0.63	58.27	-0.44	57.64	-1.50	57.61	0.23	58.03	1.81	57.19	-0.40	1987
57.41	0.61	58.16	0.59	58.16	-0.19	58.81	2.03	58.46	1.48	58.67	1.10	57.66	0.82	1988
60.82	5.94	61.49	5.73	63.15	8.58	63.69	8.30	62.44	6.81	62.08	5.81	61.14	6.04	1989
64.60	6.22	66.04	7.40	68.00	7.68	67.00	5.20	66.22	6.05	66.01	6.33	64.89	6.13	1990
68.84	6.56	68.52	3.76	68.81	1.19	70.77	5.63	70.64	6.67	69.88	5.86	68.57	5.67	1991
72.84	5.81	72.50	5.81	74.25	7.91	74.81	5.71	73.94	4.67	73.62	5.35	72.93	6.36	1992
75.19	3.23	75.07	3.54	75.59	1.80	76.27	1.95	76.41	3.34	76.72	4.21	75.35	3.32	1993
78.44	4.32	79.81	6.31	80.06	5.91	79.45	4.17	79.08	3.49	78.85	2.78	78.35	3.98	1994
81.42	3.80	81.89	2.61	82.49	3.04	82.39	3.70	82.91	4.84	82.58	4.73	81.39	3.88	1995
83.28	2.28	86.42	5.53	85.98	4.23	85.77	4.10	85.76	3.44	85.27	3.26	84.38	3.67	1996
86.68	4.08	86.81	0.45	87.34	1.58	86.26	0.57	86.15	0.45	86.71	1.69	85.70	1.56	1997
87.57	1.03	87.06	0.29	87.24	-0.11	87.66	1.62	88.32	2.52	87.61	1.04	87.39	1.97	1998
87.15	-0.48	88.13	1.23	88.30	1.22	89.02	1.55	88.61	0.33	88.39	0.89	87.73	0.39	1999
88.62	1.69	88.90	0.87	89.89	1.80	90.08	1.19	90.56	2.20	89.96	1.78	89.12	1.58	2000
89.07	0.51	89.80	1.01	89.90	0.01	90.77	0.77	89.71	-0.94	88.72	-1.38	89.50	0.43	2001
89.27	0.22	89.24	-0.62	89.31	-0.66	90.09	-0.75	89.84	0.14	89.32	0.68	89.25	-0.28	2002
88.32	-1.06	88.60	-0.72	88.99	-0.36	89.97	-0.13	89.56	-0.31	89.86	0.60	89.12	-0.15	2003
91.89	4.04	91.88	3.70	92.35	3.78	92.77	3.11	91.50	2.17	91.87	2.24	91.21	2.35	2004
93.94	2.23	94.66	3.03	94.58	2.41	95.12	2.53	93.76	2.47	93.49	1.76	93.38	2.38	2005
95.29	1.44	94.74	0.08	94.17	-0.43	94.36	-0.80	93.72	-0.04	93.67	0.19	94.01	0.67	2006
95.47	0.19	96.52	1.88	96.98	2.98	98.78	4.68	98.00	4.57	97.17	3.74	95.81	1.91	2007
100.29	5.05	100.44	4.06	100.01	3.12	101.18	2.43	100.02	2.06	98.75	1.63	99.07	3.40	2008
98.07	-2.21	99.03	-1.40	98.42	-1.59	98.94	-2.21	98.07	-1.95	97.64	-1.12	98.10	-0.98	2009
98.78	0.72	98.55	-0.48	98.83	0.42	99.48	0.55	99.51	1.47	98.90	1.29	98.59	0.50	2010
100.30	1.54	100.16	1.63	100.06	1.24	100.74	1.27	100.69	1.19	100.57	1.69	100.00	1.43	2011
102.22	1.91	102.84	2.68	102.48	2.42	102.55	1.80	101.87	1.17	102.06	1.48	101.63	1.63	2012
102.43	0.21	102.57	-0.26	103.62	1.11	103.74	1.16	102.90	1.01	102.83	0.75	102.46	0.82	2013
104.93	2.44	105.17	2.53	105.11	1.44	105.15	1.36	104.23	1.29	103.85	0.99	104.18	1.68	2014
104.54	-0.37	104.94	-0.22	105.44	0.31	105.74	0.56	104.79	0.54	104.14	0.28	104.19	0.01	2015
														2016

Note : ①The changes of yearly index are compiled with the comparison of previous year's index, while these of monthly index are compiled with the comparison of the index for the same month of previous year.

附錄3 臺北市房租指數及年增率^①

基期：民國 100 年=100

年	1 月 Jan.		2 月 Feb.		3 月 Mar.		4 月 Apr.		5 月 May		6 月 June	
	指數 index	年增率 %	指數 index	年增率 %	指數 index	年增率 %	指數 index	年增率 %	指數 index	年增率 %	指數 index	年增率 %
民國 57 年	23.78	...	23.78	...	23.78	...	26.05	...	26.05	...	26.05	...
民國 58 年	26.05	9.55	26.05	9.55	26.05	9.55	26.05	0.00	26.05	0.00	26.05	0.00
民國 59 年	26.05	0.00	26.05	0.00	26.05	0.00	26.05	0.00	26.05	0.00	26.05	0.00
民國 60 年	26.05	0.00	26.05	0.00	26.05	0.00	26.05	0.00	26.05	0.00	26.05	0.00
民國 61 年	28.95	11.13	28.95	11.13	28.95	11.13	28.95	11.13	28.95	11.13	28.95	11.13
民國 62 年	28.95	0.00	28.95	0.00	28.95	0.00	28.95	0.00	28.95	0.00	28.95	0.00
民國 63 年	31.56	9.02	33.94	17.24	33.94	17.24	33.94	17.24	33.94	17.24	33.94	17.24
民國 64 年	35.12	11.28	35.12	3.48	35.12	3.48	35.12	3.48	35.12	3.48	35.12	3.48
民國 65 年	36.78	4.73	36.78	4.73	36.78	4.73	36.78	4.73	36.78	4.73	36.78	4.73
民國 66 年	37.50	1.96	37.50	1.96	37.50	1.96	37.48	1.90	37.48	1.90	38.20	3.86
民國 67 年	38.20	1.87	38.20	1.87	38.20	1.87	38.20	1.92	38.20	1.92	38.20	0.00
民國 68 年	40.46	5.92	40.15	5.10	40.88	7.02	40.89	7.04	40.89	7.04	40.89	7.04
民國 69 年	44.18	9.19	44.18	10.04	44.92	9.88	45.65	11.64	46.53	13.79	47.22	15.48
民國 70 年	49.79	12.70	49.92	12.99	50.74	12.96	50.82	11.33	51.10	9.82	51.29	8.62
民國 71 年	53.12	6.69	53.12	6.41	53.12	4.69	53.12	4.53	53.10	3.91	53.10	3.53
民國 72 年	57.11	7.51	57.07	7.44	57.21	7.70	57.20	7.68	57.32	7.95	57.31	7.93
民國 73 年	58.57	2.56	58.60	2.68	58.64	2.50	58.68	2.59	58.68	2.37	58.68	2.39
民國 74 年	59.54	1.66	59.54	1.60	59.62	1.67	59.63	1.62	59.81	1.93	59.98	2.22
民國 75 年	60.13	0.99	60.57	1.73	60.77	1.93	60.74	1.86	60.84	1.72	60.82	1.40
民國 76 年	59.96	-0.28	60.09	-0.79	60.09	-1.12	60.09	-1.07	60.09	-1.23	60.09	-1.20
民國 77 年	60.12	0.27	60.12	0.05	60.12	0.05	60.12	0.05	60.38	0.48	60.38	0.48
民國 78 年	63.33	5.34	63.42	5.49	63.50	5.62	64.08	6.59	64.49	6.81	64.90	7.49
民國 79 年	71.77	13.33	72.05	13.61	72.47	14.13	73.30	14.39	74.64	15.74	75.16	15.81
民國 80 年	80.22	11.77	81.07	12.52	81.63	12.64	81.97	11.83	82.46	10.48	82.65	9.97
民國 81 年	84.74	5.63	85.18	5.07	85.51	4.75	85.93	4.83	86.15	4.47	86.55	4.72
民國 82 年	89.14	5.19	89.29	4.83	89.54	4.71	90.12	4.88	90.28	4.79	90.50	4.56
民國 83 年	92.94	4.26	93.90	5.16	94.31	5.33	94.36	4.70	94.42	4.59	94.45	4.36
民國 84 年	96.52	3.85	96.80	3.09	97.28	3.15	97.33	3.15	97.81	3.59	97.79	3.54
民國 85 年	99.33	2.91	99.40	2.69	99.61	2.40	99.73	2.47	99.73	1.96	99.70	1.95
民國 86 年	100.74	1.42	100.87	1.48	101.13	1.53	101.15	1.42	101.30	1.57	101.24	1.54
民國 87 年	102.48	1.73	102.88	1.99	102.92	1.77	103.02	1.85	103.04	1.72	103.43	2.16
民國 88 年	103.39	0.89	103.46	0.56	103.35	0.42	103.35	0.32	103.27	0.22	103.15	-0.27
民國 89 年	103.39	0.00	103.23	-0.22	103.32	-0.03	103.32	-0.03	103.35	0.08	103.35	0.19
民國 90 年	103.39	0.00	103.38	0.15	103.36	0.04	102.76	-0.54	102.73	-0.60	102.72	-0.61
民國 91 年	101.50	-1.83	101.43	-1.89	101.35	-1.94	101.20	-1.52	100.80	-1.88	100.85	-1.82
民國 92 年	99.75	-1.72	99.60	-1.80	99.53	-1.80	99.36	-1.82	99.28	-1.51	99.35	-1.49
民國 93 年	98.46	-1.29	98.37	-1.23	98.33	-1.21	98.15	-1.22	98.06	-1.23	97.96	-1.40
民國 94 年	98.05	-0.42	98.06	-0.32	98.06	-0.27	98.07	-0.08	98.12	0.06	98.12	0.16
民國 95 年	98.17	0.12	98.40	0.35	98.40	0.35	98.41	0.35	98.41	0.30	98.41	0.30
民國 96 年	98.42	0.25	98.37	-0.03	98.37	-0.03	98.38	-0.03	98.41	0.00	98.41	0.00
民國 97 年	99.57	1.17	99.71	1.36	99.71	1.36	99.72	1.36	99.72	1.33	99.72	1.33
民國 98 年	99.76	0.19	99.73	0.02	99.71	0.00	99.62	-0.10	99.52	-0.20	99.52	-0.20
民國 99 年	99.56	-0.20	99.56	-0.17	99.56	-0.15	99.56	-0.06	99.56	0.04	99.56	0.04
民國 100 年	99.89	0.33	99.80	0.24	99.80	0.24	99.81	0.25	99.82	0.26	99.82	0.26
民國 101 年	100.46	0.57	100.46	0.66	100.50	0.70	100.50	0.69	100.58	0.76	100.62	0.80
民國 102 年	101.10	0.64	101.18	0.72	101.20	0.70	101.26	0.76	101.28	0.70	101.31	0.69
民國 103 年	101.81	0.70	101.83	0.64	102.11	0.90	102.13	0.86	102.15	0.86	102.19	0.87
民國 104 年	102.42	0.60	102.61	0.77	102.62	0.50	102.86	0.71	102.86	0.70	103.16	0.95
民國 105 年	103.43	0.99	103.44	0.81	103.45	0.81	103.45	0.57	103.61	0.73		

附註：①房租指數包括家庭居住用之房屋及學生學校住宿費，但不含營業用房屋之租金；年增率之年資料為與上年比較，月資料為與上年同月比較。

Appendix 3 Chronology of Residence Rent Index with Annual Change Rates in Taipei ①

Base Period: 2011=100

7月 July		8月 Aug.		9月 Sep.		10月 Oct.		11月 Nov.		12月 Dec.		年指數 Yearly Index		Month Year
指數 index	年增率 %	指數 index	年增率 %	指數 index	年增率 %	指數 index	年增率 %	指數 index	年增率 %	指數 index	年增率 %	指數 index	年增率 %	
26.05	...	26.05	...	26.05	...	26.05	...	26.05	...	26.05	...	25.48	...	1968
26.05	0.00	26.05	0.00	26.05	0.00	26.05	0.00	26.05	0.00	26.05	0.00	26.05	2.24	1969
26.05	0.00	26.05	0.00	26.05	0.00	26.05	0.00	26.05	0.00	26.05	0.00	26.05	0.00	1970
26.05	0.00	26.05	0.00	26.05	0.00	26.05	0.00	26.05	0.00	26.05	0.00	26.05	0.00	1971
28.95	11.13	28.95	11.13	28.95	11.13	28.95	11.13	28.95	11.13	28.95	11.13	28.95	11.13	1972
28.95	0.00	28.95	0.00	31.50	8.81	31.50	8.81	31.50	8.81	31.50	8.81	29.80	2.94	1973
33.94	17.24	34.23	18.24	34.23	8.67	34.23	8.67	34.23	8.67	34.23	8.67	33.86	13.62	1974
35.12	3.48	35.12	2.60	35.12	2.60	35.12	2.60	35.12	2.60	35.12	2.60	35.12	3.72	1975
36.78	4.73	36.78	4.73	36.78	4.73	36.77	4.70	36.77	4.70	36.76	4.67	36.78	4.73	1976
38.20	3.86	38.20	3.86	38.20	3.86	38.20	3.89	38.20	3.89	38.20	3.92	37.91	3.07	1977
38.20	0.00	38.93	1.91	39.71	3.95	39.71	3.95	39.71	3.95	40.46	5.92	38.82	2.40	1978
40.89	7.04	41.13	5.65	42.09	5.99	42.97	8.21	42.97	8.21	43.33	7.09	41.49	6.88	1979
47.30	15.68	48.31	17.46	48.90	16.18	49.08	14.22	49.51	15.22	49.63	14.54	47.12	13.57	1980
51.29	8.44	52.28	8.22	52.69	7.75	52.78	7.54	52.78	6.60	53.12	7.03	51.54	9.38	1981
53.10	3.53	53.45	2.24	54.38	3.21	55.04	4.28	56.38	6.82	57.15	7.59	54.02	4.81	1982
57.46	8.21	57.46	7.50	57.73	6.16	58.42	6.14	58.41	3.60	58.46	2.29	57.60	6.63	1983
58.77	2.28	58.77	2.28	58.77	1.80	58.74	0.55	58.85	0.75	58.94	0.82	58.73	1.96	1984
59.97	2.04	59.95	2.01	59.94	1.99	60.14	2.38	60.17	2.24	60.15	2.05	59.88	1.96	1985
60.80	1.38	60.80	1.42	60.78	1.40	60.76	1.03	60.85	1.13	60.83	1.13	60.72	1.40	1986
60.09	-1.17	60.09	-1.17	60.09	-1.14	60.09	-1.10	60.12	-1.20	60.12	-1.17	60.08	-1.05	1987
60.38	0.48	60.38	0.48	60.39	0.50	60.44	0.58	60.44	0.53	60.75	1.05	60.33	0.42	1988
65.63	8.69	66.40	9.97	67.26	11.38	68.08	12.64	69.20	14.49	70.21	15.57	65.87	9.18	1989
75.79	15.48	76.92	15.84	77.71	15.54	78.40	15.16	79.12	14.34	79.68	13.49	75.58	14.74	1990
83.27	9.87	83.78	8.92	83.99	8.08	84.04	7.19	84.42	6.70	84.51	6.06	82.83	9.59	1991
86.82	4.26	87.24	4.13	87.81	4.55	88.27	5.03	88.53	4.87	88.79	5.06	86.80	4.79	1992
90.78	4.56	91.43	4.80	92.27	5.08	92.44	4.72	92.54	4.53	92.66	4.36	90.91	4.74	1993
95.02	4.67	95.08	3.99	95.33	3.32	95.79	3.62	95.80	3.52	96.21	3.83	94.80	4.28	1994
97.87	3.00	98.14	3.22	98.62	3.45	98.62	2.95	98.76	3.09	98.93	2.83	97.87	3.24	1995
99.98	2.16	100.14	2.04	100.68	2.09	100.74	2.15	100.24	1.50	100.29	1.37	99.97	2.15	1996
101.52	1.54	102.07	1.93	102.24	1.55	102.24	1.49	102.38	2.13	102.42	2.12	101.61	1.64	1997
103.40	1.85	103.34	1.24	103.64	1.37	103.60	1.33	103.52	1.11	103.42	0.98	103.23	1.59	1998
103.15	-0.24	103.15	-0.18	103.18	-0.44	103.31	-0.28	103.31	-0.20	103.40	-0.02	103.29	0.06	1999
103.35	0.19	103.35	0.19	103.40	0.21	103.45	0.14	103.45	0.14	103.39	-0.01	103.36	0.07	2000
102.63	-0.70	102.51	-0.81	102.46	-0.91	102.34	-1.07	101.73	-1.66	101.67	-1.66	102.64	-0.70	2001
100.65	-1.93	100.47	-1.99	100.42	-1.99	100.42	-1.88	100.55	-1.16	100.13	-1.51	100.82	-1.77	2002
99.17	-1.47	99.05	-1.41	99.05	-1.36	98.97	-1.44	98.91	-1.63	98.64	-1.49	99.22	-1.59	2003
97.88	-1.30	97.88	-1.18	97.95	-1.11	97.96	-1.02	97.87	-1.05	97.87	-0.78	98.06	-1.17	2004
98.13	0.26	98.14	0.27	98.04	0.09	98.05	0.09	98.05	0.18	98.05	0.18	98.08	0.02	2005
98.42	0.30	98.42	0.29	98.42	0.39	98.43	0.39	98.41	0.37	98.41	0.37	98.39	0.32	2006
98.44	0.02	98.44	0.02	98.57	0.15	98.94	0.52	99.19	0.79	99.19	0.79	98.59	0.20	2007
99.73	1.31	99.90	1.48	99.90	1.35	99.99	1.06	99.96	0.78	99.90	0.72	99.79	1.22	2008
99.52	-0.21	99.52	-0.38	99.52	-0.38	99.46	-0.53	99.40	-0.56	99.23	-0.67	99.55	-0.24	2009
99.57	0.05	99.57	0.05	99.68	0.16	99.69	0.23	99.69	0.29	99.83	0.60	99.62	0.07	2010
100.02	0.45	100.06	0.49	100.10	0.42	100.24	0.55	100.28	0.59	100.31	0.48	100.00	0.38	2011
100.69	0.67	100.69	0.63	100.75	0.65	100.91	0.67	100.95	0.67	100.95	0.64	100.67	0.67	2012
101.35	0.66	101.54	0.84	101.57	0.81	101.59	0.67	101.64	0.68	101.70	0.74	101.39	0.72	2013
102.19	0.83	102.22	0.67	102.28	0.70	102.29	0.69	102.30	0.65	102.34	0.63	102.15	0.75	2014
103.27	1.06	103.26	1.02	103.27	0.97	103.28	0.97	103.37	1.05	Ⓔ103.40	Ⓔ1.04	103.03	0.86	2015
														2016

Note : ①Residence Rent Index include the rent for housing and student accommodation, but exclude rent for business housing. The changes of yearly index are compiled with the comparison of previous year's index, while these of monthly index are compiled with the comparison of the index for the same month of previous year.

附錄4 臺北市營造工程物價指數銜接表^①

年月別	總 指 數		水 泥 及 其 製 品 類		砂 石 及 級 配 類	
	General Index		Cement and Related Products		Sand and Crushed Stone	
	民國95年=100 2006=100	民國100年=100 2011=100	民國95年=100 2006=100	民國100年=100 2011=100	民國95年=100 2006=100	民國100年=100 2011=100
民國 98 年	113.26	94.62	111.61	<i>111.37</i>	108.76	101.35
民國 99 年	116.42	97.26	101.51	<i>101.41</i>	107.86	100.51
民國100 年	119.70	100.00	100.04	<i>100.00</i>	107.31	100.00
民國101 年	120.47	100.64	102.83	<i>102.80</i>	107.89	100.54
民國102 年	119.68	99.98	103.95	103.91	111.09	103.52
5 月	<i>119.26</i>	99.63	<i>103.89</i>	103.85	<i>109.48</i>	102.02
6 月	<i>119.13</i>	99.52	<i>103.89</i>	103.85	<i>109.48</i>	102.02
7 月	<i>119.08</i>	99.48	<i>103.87</i>	103.83	<i>109.48</i>	102.02
8 月	<i>119.33</i>	99.69	<i>103.86</i>	103.82	<i>111.85</i>	104.23
9 月	<i>119.77</i>	100.06	<i>103.86</i>	103.82	<i>113.72</i>	105.97
10 月	<i>119.74</i>	100.03	<i>104.01</i>	103.97	<i>113.72</i>	105.97
11 月	<i>119.76</i>	100.05	<i>104.01</i>	103.97	<i>113.72</i>	105.97
12 月	<i>119.86</i>	100.13	<i>104.39</i>	104.35	<i>113.72</i>	105.97
民國103 年	121.35	101.38	111.20	111.15	122.51	114.16
1 月	<i>120.25</i>	100.46	<i>105.77</i>	105.73	<i>118.06</i>	110.02
2 月	<i>120.27</i>	100.48	<i>105.77</i>	105.73	<i>119.65</i>	111.50
3 月	<i>120.55</i>	100.71	<i>106.91</i>	106.87	<i>119.65</i>	111.50
4 月	<i>121.57</i>	101.56	<i>112.64</i>	112.59	<i>120.21</i>	112.02
5 月	<i>121.66</i>	101.64	<i>113.18</i>	113.13	<i>121.35</i>	113.08
6 月	<i>121.97</i>	101.90	<i>113.18</i>	113.13	<i>123.77</i>	115.34
7 月	<i>122.06</i>	101.97	<i>113.15</i>	113.10	<i>124.57</i>	116.08
8 月	<i>122.30</i>	102.17	<i>113.15</i>	113.10	<i>124.57</i>	116.08
9 月	<i>122.30</i>	102.17	<i>113.28</i>	113.23	<i>124.57</i>	116.08
10 月	<i>121.54</i>	101.54	<i>113.28</i>	113.23	<i>124.57</i>	116.08
11 月	<i>121.03</i>	101.11	<i>112.04</i>	112.00	<i>124.57</i>	116.08
12 月	<i>120.66</i>	100.80	<i>112.04</i>	112.00	<i>124.57</i>	116.08
民國104 年	118.04	98.61	109.55	109.51	123.82	115.39
1 月	<i>120.53</i>	100.69	<i>111.86</i>	111.82	<i>124.57</i>	116.08
2 月	<i>119.77</i>	100.06	<i>111.50</i>	111.46	<i>124.57</i>	116.08
3 月	<i>119.66</i>	99.97	<i>111.20</i>	111.16	<i>124.57</i>	116.08
4 月	<i>119.40</i>	99.75	<i>111.05</i>	111.01	<i>124.57</i>	116.08
5 月	<i>118.86</i>	99.30	<i>110.87</i>	110.83	<i>124.57</i>	116.08
6 月	<i>118.78</i>	99.23	<i>110.62</i>	110.58	<i>124.57</i>	116.08
7 月	<i>117.96</i>	98.55	<i>110.32</i>	110.28	<i>124.57</i>	116.08
8 月	<i>117.27</i>	97.97	<i>109.56</i>	109.52	<i>124.00</i>	115.55
9 月	<i>116.95</i>	97.70	<i>108.47</i>	108.43	<i>123.72</i>	115.29
10 月	<i>116.06</i>	96.96	<i>107.49</i>	107.45	<i>123.72</i>	115.29
11 月	<i>115.83</i>	96.77	<i>106.52</i>	106.48	<i>121.23</i>	112.97
12 月	<i>115.41</i>	96.42	<i>105.14</i>	105.10	<i>121.23</i>	112.97
民國105 年						
1 月	<i>115.32</i>	96.34	<i>105.04</i>	105.00	<i>121.23</i>	112.97
2 月	<i>115.14</i>	96.19	<i>104.68</i>	104.64	<i>121.23</i>	112.97
3 月	<i>115.21</i>	96.25	<i>103.83</i>	103.79	<i>122.08</i>	113.76
4 月	<i>116.65</i>	97.45	<i>103.68</i>	103.64	<i>122.08</i>	113.76
5 月	<i>116.97</i>	97.72	<i>103.34</i>	103.30	<i>122.08</i>	113.76

附註：①本銜接表列數字，係根據不同基期資料計算，而表列正體字係採用物價資料計算之數字；斜體字係根據100(95)年年指數在不同基期年之比例推算而得。

Appendix 4 Chronology of Construction Cost Indices in Taipei^①

磚瓦瓷類		金屬製品類		木材及其製品類		塑膠製品類		Year and Month
Brick and Tiles		Metal Products		Timber and Related Products		Plastic Products		
民國95年=100 2006=100	民國100年=100 2011=100	民國95年=100 2006=100	民國100年=100 2011=100	民國95年=100 2006=100	民國100年=100 2011=100	民國95年=100 2006=100	民國100年=100 2011=100	
111.71	<i>101.53</i>	112.77	<i>83.56</i>	100.05	<i>86.27</i>	105.54	<i>86.44</i>	2009
108.94	<i>99.01</i>	126.06	<i>93.41</i>	110.11	<i>94.94</i>	113.23	<i>92.73</i>	2010
110.03	<i>100.00</i>	134.95	<i>100.00</i>	115.98	<i>100.00</i>	122.10	<i>100.00</i>	2011
113.77	<i>103.40</i>	128.54	<i>95.25</i>	110.90	<i>95.62</i>	125.95	<i>103.15</i>	2012
115.15	<i>104.65</i>	120.73	<i>89.46</i>	111.00	<i>95.71</i>	130.65	<i>107.00</i>	2013
<i>115.49</i>	104.96	<i>120.12</i>	89.01	<i>110.89</i>	95.61	<i>128.27</i>	105.05	May
<i>115.49</i>	104.96	<i>118.27</i>	87.64	<i>111.21</i>	95.89	<i>129.44</i>	106.01	June
<i>115.07</i>	104.58	<i>118.22</i>	87.60	<i>110.63</i>	95.39	<i>130.73</i>	107.07	July
<i>115.03</i>	104.54	<i>119.21</i>	88.34	<i>110.70</i>	95.45	<i>130.73</i>	107.07	Aug.
<i>115.03</i>	104.54	<i>120.39</i>	89.21	<i>111.05</i>	95.75	<i>132.16</i>	108.24	Sep.
<i>115.03</i>	104.54	<i>120.15</i>	89.03	<i>111.21</i>	95.89	<i>132.30</i>	108.35	Oct.
<i>115.03</i>	104.54	<i>120.40</i>	89.22	<i>111.39</i>	96.04	<i>131.49</i>	107.69	Nov.
<i>115.03</i>	104.54	<i>120.70</i>	89.44	<i>111.67</i>	96.28	<i>131.49</i>	107.69	Dec.
115.38	<i>104.86</i>	118.72	<i>87.98</i>	114.90	<i>99.07</i>	133.34	<i>109.20</i>	2014
<i>115.03</i>	104.54	<i>120.29</i>	89.14	<i>113.27</i>	97.66	<i>132.54</i>	108.55	Jan.
<i>115.03</i>	104.54	<i>119.12</i>	88.27	<i>113.78</i>	98.10	<i>134.05</i>	109.79	Feb.
<i>115.03</i>	104.54	<i>118.82</i>	88.05	<i>114.34</i>	98.59	<i>135.48</i>	110.96	Mar.
<i>115.03</i>	104.54	<i>119.62</i>	88.64	<i>115.43</i>	99.53	<i>133.08</i>	108.99	Apr.
<i>115.03</i>	104.54	<i>119.30</i>	88.40	<i>115.53</i>	99.61	<i>133.08</i>	108.99	May
<i>115.03</i>	104.54	<i>119.77</i>	88.75	<i>115.53</i>	99.61	<i>134.20</i>	109.91	June
<i>115.58</i>	105.04	<i>120.11</i>	89.00	<i>115.41</i>	99.51	<i>134.20</i>	109.91	July
<i>115.86</i>	105.30	<i>120.51</i>	89.30	<i>115.41</i>	99.51	<i>134.20</i>	109.91	Aug.
<i>115.86</i>	105.30	<i>119.92</i>	88.86	<i>115.23</i>	99.35	<i>134.20</i>	109.91	Sep.
<i>115.86</i>	105.30	<i>116.88</i>	86.61	<i>114.99</i>	99.15	<i>133.08</i>	108.99	Oct.
<i>115.60</i>	105.06	<i>115.81</i>	85.82	<i>114.95</i>	99.11	<i>131.95</i>	108.07	Nov.
<i>115.60</i>	105.06	<i>114.52</i>	84.86	<i>114.92</i>	99.09	<i>129.99</i>	106.46	Dec.
114.71	<i>104.25</i>	103.51	<i>76.70</i>	113.97	<i>98.27</i>	128.14	<i>104.95</i>	2015
<i>115.41</i>	104.89	<i>113.75</i>	84.29	<i>115.83</i>	99.87	<i>126.86</i>	103.90	Jan.
<i>114.77</i>	104.31	<i>111.48</i>	82.61	<i>115.92</i>	99.95	<i>125.67</i>	102.92	Feb.
<i>114.77</i>	104.31	<i>109.05</i>	80.81	<i>115.97</i>	99.99	<i>126.79</i>	103.84	Mar.
<i>114.77</i>	104.31	<i>108.07</i>	80.08	<i>115.97</i>	99.99	<i>128.56</i>	105.29	Apr.
<i>114.77</i>	104.31	<i>105.57</i>	78.23	<i>115.79</i>	99.84	<i>129.88</i>	106.37	May
<i>114.64</i>	104.19	<i>104.75</i>	77.62	<i>115.78</i>	99.83	<i>128.75</i>	105.45	June
<i>114.55</i>	104.11	<i>101.40</i>	75.14	<i>114.62</i>	98.83	<i>128.75</i>	105.45	July
<i>114.37</i>	103.94	<i>99.42</i>	73.67	<i>113.00</i>	97.43	<i>128.75</i>	105.45	Aug.
<i>114.63</i>	104.18	<i>99.36</i>	73.63	<i>112.04</i>	96.60	<i>128.75</i>	105.45	Sep.
<i>114.63</i>	104.18	<i>96.44</i>	71.46	<i>111.69</i>	96.30	<i>128.75</i>	105.45	Oct.
<i>114.63</i>	104.18	<i>96.39</i>	71.43	<i>110.58</i>	95.34	<i>128.75</i>	105.45	Nov.
<i>114.54</i>	104.10	<i>96.42</i>	71.45	<i>110.48</i>	95.26	<i>127.45</i>	104.38	Dec.
								2016
<i>114.35</i>	103.93	<i>96.65</i>	71.62	<i>110.44</i>	95.22	<i>126.23</i>	103.38	Jan.
<i>114.35</i>	103.93	<i>95.88</i>	71.05	<i>109.74</i>	94.62	<i>126.23</i>	103.38	Feb.
<i>114.17</i>	103.76	<i>97.03</i>	71.90	<i>109.74</i>	94.62	<i>127.77</i>	104.64	Mar.
<i>112.90</i>	102.61	<i>104.86</i>	77.70	<i>108.27</i>	93.35	<i>129.73</i>	106.25	Apr.
<i>110.56</i>	100.48	<i>107.42</i>	79.60	<i>106.61</i>	91.92	<i>130.85</i>	107.17	May

Note: ① The figures in this table are calculated from the data in the distinctive base periods. The figures with traditional characters are calculated from the physical price data, while those in italics are converted according to the ratio of the 2011 (2006) indices in the different base period.

附錄4 臺北市營造工程物價指數銜接表(續)

年月別	油漆塗裝類		機電設備類		瀝青及其製品類		雜項類	
	Paints		Electrical Equipment and Apparatus		Asphalt and Related Products		Miscellaneous Products	
	民國95年=100 2006=100	民國100年=100 2011=100	民國95年=100 2006=100	民國100年=100 2011=100	民國95年=100 2006=100	民國100年=100 2011=100	民國95年=100 2006=100	民國100年=100 2011=100
民國 98 年	114.29	93.05	103.41	92.90	177.37	85.47	117.41	97.66
民國 99 年	116.33	94.36	107.61	96.67	202.12	97.40	118.09	98.17
民國100 年	125.16	100.00	111.32	100.00	207.51	100.00	120.32	100.00
民國101 年	129.78	104.77	111.13	99.83	216.73	104.44	123.02	102.00
民國102 年	136.78	109.28	110.22	99.02	219.19	105.63	123.79	102.88
5 月	136.99	109.45	109.66	98.51	219.19	105.63	122.28	101.63
6 月	136.99	109.45	109.67	98.52	219.19	105.63	124.93	103.83
7 月	136.99	109.45	109.31	98.19	219.19	105.63	124.93	103.83
8 月	136.99	109.45	108.85	97.78	219.19	105.63	124.90	103.81
9 月	136.99	109.45	109.61	98.46	219.19	105.63	124.90	103.81
10 月	136.99	109.45	109.52	98.38	219.19	105.63	124.75	103.68
11 月	136.99	109.45	109.46	98.33	219.19	105.63	124.75	103.68
12 月	136.99	109.45	109.26	98.15	219.19	105.63	124.80	103.72
民國103 年	136.99	109.45	109.69	98.54	217.92	105.02	126.56	105.19
1 月	136.99	109.45	109.59	98.45	219.19	105.63	124.83	103.75
2 月	136.99	109.45	109.88	98.71	219.19	105.63	124.83	103.75
3 月	136.99	109.45	110.05	98.86	218.82	105.45	125.67	104.45
4 月	136.99	109.45	109.18	98.08	218.82	105.45	125.66	104.44
5 月	136.99	109.45	109.24	98.13	218.82	105.45	125.75	104.51
6 月	136.99	109.45	109.39	98.27	218.82	105.45	128.68	106.95
7 月	136.99	109.45	109.18	98.08	218.82	105.45	128.71	106.97
8 月	136.99	109.45	110.10	98.90	218.82	105.45	128.71	106.97
9 月	136.99	109.45	110.03	98.84	218.82	105.45	128.71	106.97
10 月	136.99	109.45	109.93	98.75	218.16	105.13	125.77	104.53
11 月	136.99	109.45	109.85	98.68	215.35	103.78	125.77	104.53
12 月	136.99	109.45	109.87	98.70	211.39	101.87	125.66	104.44
民國104 年	136.99	109.45	107.62	96.67	198.33	95.57	130.29	108.29
1 月	136.99	109.45	109.68	98.53	211.39	101.87	129.03	107.24
2 月	136.99	109.45	108.09	97.10	211.39	101.87	129.09	107.29
3 月	136.99	109.45	107.92	96.95	210.62	101.50	129.10	107.30
4 月	136.99	109.45	108.58	97.54	199.35	96.07	129.07	107.27
5 月	136.99	109.45	108.67	97.62	194.77	93.86	129.09	107.29
6 月	136.99	109.45	108.70	97.65	194.77	93.86	132.06	109.76
7 月	136.99	109.45	107.80	96.84	194.77	93.86	132.44	110.07
8 月	136.99	109.45	106.97	96.09	194.77	93.86	132.44	110.07
9 月	136.99	109.45	106.28	95.47	194.77	93.86	132.44	110.07
10 月	136.99	109.45	106.50	95.67	191.10	92.09	129.55	107.67
11 月	136.99	109.45	106.56	95.72	191.10	92.09	129.58	107.70
12 月	136.99	109.45	105.65	94.91	191.10	92.09	129.58	107.70
民國105 年								
1 月	136.99	109.45	105.44	94.72	191.10	92.09	129.58	107.70
2 月	136.99	109.45	105.30	94.59	191.10	92.09	130.93	108.82
3 月	136.99	109.45	105.45	94.73	191.10	92.09	131.08	108.94
4 月	136.99	109.45	106.07	95.28	191.10	92.09	130.14	108.16
5 月	136.99	109.45	105.81	95.05	190.85	91.97	130.22	108.23

Appendix 4 Chronology of Construction Cost Indices in Taipei(Cont.)

工 資 類 Wages		機 具 設 備 租 金 類 Equipment Rent		按 工 程 性 質 別 分 類 指 數 Indices of Construction Cost by Engineering's Classification				Year and Month
				建 築 工 程 類 Building Construction		土 木 工 程 類 Civil Engineering Construction		
民國95年=100 2006=100	民國100年=100 2011=100	民國95年=100 2006=100	民國100年=100 2011=100	民國95年=100 2006=100	民國100年=100 2011=100	民國95年=100 2006=100	民國100年=100 2011=100	
103.80	98.62	102.17	98.28	108.21	94.44	118.24	94.77	2009
103.57	98.40	102.23	98.34	110.95	96.83	121.83	97.64	2010
105.25	100.00	103.96	100.00	114.58	100.00	124.77	100.00	2011
109.09	103.65	104.83	100.83	115.16	100.51	125.71	100.75	2012
109.88	104.40	106.38	102.33	114.29	99.75	124.98	100.17	2013
109.89	104.41	105.95	101.91	113.92	99.42	124.51	99.79	May
109.89	104.41	106.28	102.23	113.71	99.24	124.48	99.77	June
109.89	104.41	106.28	102.23	113.64	99.18	124.46	99.75	July
109.89	104.41	106.95	102.88	113.93	99.43	124.67	99.92	Aug.
109.89	104.41	107.18	103.10	114.33	99.78	125.14	100.30	Sep.
109.89	104.41	107.18	103.10	114.28	99.74	125.13	100.29	Oct.
109.89	104.41	107.18	103.10	114.31	99.76	125.14	100.30	Nov.
109.89	104.41	107.12	103.04	114.40	99.84	125.24	100.38	Dec.
110.32	104.81	107.93	103.82	115.61	100.90	127.10	101.86	2014
109.89	104.41	107.34	103.25	114.73	100.13	125.73	100.77	Jan.
110.39	104.88	107.37	103.28	114.73	100.13	125.81	100.83	Feb.
110.39	104.88	107.46	103.37	114.97	100.34	126.11	101.07	Mar.
110.30	104.80	107.51	103.41	115.83	101.09	127.32	102.04	Apr.
110.26	104.76	107.73	103.63	115.93	101.18	127.40	102.11	May
110.26	104.76	107.73	103.63	116.21	101.42	127.75	102.39	June
110.26	104.76	107.98	103.87	116.28	101.48	127.86	102.48	July
110.26	104.76	108.12	104.00	116.49	101.67	128.10	102.67	Aug.
110.45	104.94	108.47	104.34	116.45	101.63	128.18	102.73	Sep.
110.45	104.94	108.47	104.34	115.65	100.93	127.50	102.19	Oct.
110.45	104.94	108.47	104.34	115.19	100.53	126.90	101.71	Nov.
110.45	104.94	108.47	104.34	114.87	100.25	126.49	101.38	Dec.
112.04	106.45	108.10	103.98	112.39	98.09	123.73	99.16	2015
110.45	104.94	108.47	104.34	114.73	100.13	126.37	101.28	Jan.
110.45	104.94	108.47	104.34	113.97	99.47	125.63	100.69	Feb.
112.34	106.74	108.10	103.98	113.97	99.47	125.38	100.49	Mar.
112.34	106.74	108.10	103.98	113.85	99.36	124.93	100.13	Apr.
112.34	106.74	108.10	103.98	113.34	98.92	124.37	99.68	May
112.34	106.74	108.10	103.98	113.15	98.75	124.41	99.71	June
112.34	106.74	108.06	103.94	112.25	97.97	123.72	99.16	July
112.34	106.74	107.96	103.85	111.54	97.35	123.07	98.64	Aug.
112.34	106.74	107.96	103.85	111.25	97.09	122.70	98.34	Sep.
112.39	106.78	107.96	103.85	110.43	96.38	121.75	97.58	Oct.
112.41	106.80	107.96	103.85	110.26	96.23	121.44	97.33	Nov.
112.41	106.80	107.96	103.85	109.89	95.91	120.95	96.94	Dec.
								2016
112.42	106.81	107.60	103.50	109.78	95.81	120.89	96.89	Jan.
112.46	106.85	107.60	103.50	109.57	95.63	120.75	96.78	Feb.
112.41	106.80	107.19	103.11	109.70	95.74	120.74	96.77	Mar.
112.41	106.80	107.04	102.96	111.35	97.18	121.90	97.70	Apr.
112.41	106.80	106.96	102.89	111.73	97.51	122.12	97.88	May

附錄5 臺北市營造工程物價總指數及年增率^①

基期：民國100年=100

年	1 月 Jan.		2 月 Feb.		3 月 Mar.		4 月 Apr.		5 月 May		6 月 June	
	指數 Index	年增率 %	指數 Index	年增率 %	指數 Index	年增率 %	指數 Index	年增率 %	指數 Index	年增率 %	指數 Index	年增率 %
民國 70 年	38.99	--	39.83	--	40.13	--	40.18	--	39.82	--	39.24	--
民國 71 年	39.78	2.03	39.72	-0.28	39.57	-1.40	39.41	-1.92	39.29	-1.33	39.22	-0.05
民國 72 年	38.23	-3.90	38.63	-2.74	38.98	-1.49	39.13	-0.71	39.22	-0.18	39.25	0.08
民國 73 年	39.87	4.29	40.08	3.75	39.79	2.08	39.93	2.04	40.03	2.07	40.03	1.99
民國 74 年	40.33	1.15	40.33	0.62	40.30	1.28	40.30	0.93	39.99	-0.10	39.67	-0.90
民國 75 年	39.69	-1.59	39.69	-1.59	39.67	-1.56	40.08	-0.55	40.18	0.48	40.20	1.34
民國 76 年	40.32	1.59	40.38	1.74	40.60	2.34	40.60	1.30	40.57	0.97	40.39	0.47
民國 77 年	42.49	5.38	42.66	5.65	43.32	6.70	42.55	4.80	42.61	5.03	42.70	5.72
民國 78 年	45.88	7.98	46.14	8.16	47.50	9.65	48.05	12.93	48.63	14.13	48.43	13.42
民國 79 年	51.76	12.82	51.74	12.14	51.79	9.03	52.07	8.37	52.01	6.95	52.06	7.50
民國 80 年	56.00	8.19	56.21	8.64	56.04	8.21	56.07	7.68	55.96	7.59	55.64	6.88
民國 81 年	55.87	-0.23	56.33	0.21	58.73	4.80	59.35	5.85	59.40	6.15	59.63	7.17
民國 82 年	64.31	15.11	63.94	13.51	64.18	9.28	64.82	9.22	64.78	9.06	64.90	8.84
民國 83 年	63.72	-0.92	63.98	0.06	63.86	-0.50	63.84	-1.51	63.74	-1.61	63.42	-2.28
民國 84 年	63.88	0.25	64.34	0.56	64.65	1.24	65.06	1.91	64.93	1.87	65.20	2.81
民國 85 年	65.46	2.47	65.37	1.60	65.30	1.01	65.23	0.26	65.20	0.42	64.77	-0.66
民國 86 年	64.66	-1.22	64.65	-1.10	64.84	-0.70	65.26	0.05	65.32	0.18	65.27	0.77
民國 87 年	66.45	2.77	67.64	4.62	67.99	4.86	67.83	3.94	67.74	3.70	68.15	4.41
民國 88 年	66.57	0.18	66.81	-1.23	66.77	-1.79	66.74	-1.61	66.68	-1.56	66.47	-2.47
民國 89 年	66.18	-0.59	66.46	-0.52	66.56	-0.31	66.61	-0.19	66.57	-0.16	66.53	0.09
民國 90 年	65.40	-1.18	65.27	-1.79	65.20	-2.04	64.68	-2.90	64.36	-3.32	66.38	-0.23
民國 91 年	65.74	0.52	65.98	1.09	66.04	1.29	66.06	2.13	66.18	2.83	66.99	0.92
民國 92 年	67.82	3.16	68.98	4.55	69.44	5.15	69.16	4.69	68.15	2.98	68.20	1.81
民國 93 年	74.05	9.19	77.23	11.96	78.80	13.48	78.46	13.45	77.67	13.97	77.17	13.15
民國 94 年	78.51	6.02	79.26	2.63	79.60	1.02	79.51	1.34	78.94	1.64	77.94	1.00
民國 95 年	78.87	0.46	79.20	-0.08	80.03	0.54	81.53	2.54	85.05	7.74	85.03	9.10
民國 96 年	86.24	9.34	87.23	10.14	88.56	10.66	89.01	9.17	90.48	6.38	91.34	7.42
民國 97 年	96.20	11.55	97.78	12.09	101.31	14.40	105.03	18.00	106.74	17.97	109.58	19.97
民國 98 年	96.24	0.04	95.96	-1.86	94.81	-6.42	94.41	-10.11	93.92	-12.01	93.73	-14.46
民國 99 年	95.62	-0.64	95.90	-0.06	96.98	2.29	98.76	4.61	98.58	4.96	97.40	3.92
民國 100 年	99.08	3.62	99.52	3.77	100.23	3.35	100.08	1.34	99.91	1.35	99.97	2.64
民國 101 年	100.48	1.41	100.64	1.13	100.90	0.67	101.65	1.57	102.08	2.17	101.42	1.45
民國 102 年	100.23	-0.25	100.37	-0.27	100.50	-0.40	100.10	-1.52	99.63	-2.40	99.52	-1.87
民國 103 年	100.46	0.23	100.48	0.11	100.71	0.21	101.56	1.46	101.64	2.02	101.90	2.39
民國 104 年	100.69	0.23	100.06	-0.42	99.97	-0.73	99.75	-1.78	99.30	-2.30	99.23	-2.62
民國 105 年	96.34	-4.32	96.19	-3.87	96.25	-3.72	97.45	-2.31	97.72	-1.59		

附註：①年增率之年資料為與上年比較，月資料為與上年同月比較。

Appendix 5 Chronology of Construction Cost General Index with Annual Change Rates in Taipei^①

Base Period : 2011=100

7 月 July		8 月 Aug.		9 月 Sep.		10 月 Oct.		11 月 Nov.		12 月 Dec.		年 指 數 Yearly Index		Month Year
指數 Index	年增率 %	指數 Index	年增率 %	指數 Index	年增率 %	指數 Index	年增率 %	指數 Index	年增率 %	指數 Index	年增率 %	指數 Index	年增率 %	
39.26	--	39.38	--	39.32	--	39.26	--	39.21	--	39.20	--	39.48	--	1981
38.66	-1.53	38.58	-2.03	39.07	-0.64	39.13	-0.33	38.96	-0.64	38.35	-2.17	39.14	-0.86	1982
39.77	2.87	39.75	3.03	39.57	1.28	39.77	1.64	39.77	2.08	39.88	3.99	39.33	0.49	1983
40.05	0.70	40.23	1.21	40.18	1.54	40.18	1.03	40.21	1.11	40.33	1.13	40.08	1.91	1984
39.53	-1.30	39.47	-1.89	39.37	-2.02	39.36	-2.04	39.44	-1.91	39.64	-1.71	39.81	-0.67	1985
40.18	1.64	39.97	1.27	40.08	1.80	40.38	2.59	40.54	2.79	40.54	2.27	40.11	0.75	1986
41.78	3.98	41.94	4.93	41.70	4.04	43.17	6.91	43.14	6.41	42.94	5.92	41.46	3.37	1987
43.20	3.40	43.53	3.79	43.52	4.36	45.20	4.70	46.10	6.86	45.96	7.03	43.65	5.28	1988
49.30	14.12	50.33	15.62	50.85	16.84	50.91	12.63	51.13	10.91	51.74	12.58	49.07	12.42	1989
51.69	4.85	55.16	9.60	55.46	9.07	55.81	9.62	55.93	9.39	55.87	7.98	53.44	8.91	1990
55.82	7.99	55.63	0.85	55.66	0.36	55.71	-0.18	55.98	0.09	55.86	-0.02	55.88	4.57	1991
61.33	9.87	61.18	9.98	61.68	10.82	61.80	10.93	61.91	10.59	63.81	14.23	60.08	7.52	1992
64.38	4.97	64.48	5.39	64.48	4.54	64.38	4.17	64.28	3.83	64.07	0.41	64.42	7.22	1993
63.14	-1.93	63.32	-1.80	63.33	-1.78	63.53	-1.32	63.32	-1.49	63.14	-1.45	63.53	-1.38	1994
65.25	3.34	65.54	3.51	65.61	3.60	65.61	3.27	65.66	3.70	65.61	3.91	65.12	2.50	1995
64.72	-0.81	64.70	-1.28	64.79	-1.25	64.74	-1.33	64.57	-1.66	64.71	-1.37	64.97	-0.23	1996
65.01	0.45	64.26	-0.68	64.18	-0.94	64.88	0.22	65.05	0.74	65.34	0.97	64.90	-0.11	1997
68.44	5.28	68.41	6.46	68.15	6.19	67.91	4.67	67.52	3.80	66.99	2.53	67.77	4.42	1998
66.56	-2.75	66.45	-2.87	66.43	-2.52	66.68	-1.81	66.49	-1.53	66.22	-1.15	66.57	-1.77	1999
66.34	-0.33	65.96	-0.74	65.58	-1.28	65.70	-1.47	65.70	-1.19	65.55	-1.01	66.15	-0.63	2000
66.78	0.66	66.57	0.92	65.47	-0.17	65.49	-0.32	65.46	-0.37	65.44	-0.17	65.55	-0.91	2001
66.93	0.22	66.78	0.32	66.37	1.37	66.31	1.25	66.58	1.71	66.96	2.32	66.42	1.33	2002
68.96	3.03	69.32	3.80	69.46	4.66	69.65	5.04	69.83	4.88	71.16	6.27	69.17	4.14	2003
79.00	14.56	79.51	14.70	79.40	14.31	80.04	14.92	79.30	13.56	79.00	11.02	78.30	13.20	2004
78.01	-1.25	78.27	-1.56	78.91	-0.62	79.15	-1.11	78.96	-0.43	78.87	-0.16	78.83	0.68	2005
85.06	9.04	84.78	8.32	85.14	7.90	85.78	8.38	86.08	9.02	85.92	8.94	83.54	5.97	2006
90.98	6.96	90.63	6.90	91.41	7.36	92.46	7.79	92.50	7.46	94.01	9.42	90.40	8.21	2007
109.62	20.49	107.35	18.45	104.92	14.78	101.26	9.52	97.68	5.60	96.47	2.62	102.83	13.75	2008
93.82	-14.41	94.47	-12.00	94.79	-9.65	94.24	-6.93	94.21	-3.55	94.79	-1.74	94.62	-7.98	2009
97.16	3.56	97.28	2.97	97.11	2.45	97.03	2.96	97.39	3.38	97.90	3.28	97.26	2.79	2010
99.92	2.84	100.17	2.97	100.22	3.20	100.74	3.82	99.98	2.66	100.23	2.38	100.00	2.82	2011
100.99	1.07	100.92	0.75	100.07	-0.15	99.35	-1.38	99.52	-0.46	99.68	-0.55	100.64	0.64	2012
99.48	-1.50	99.69	-1.22	100.06	-0.01	100.03	0.68	100.05	0.53	100.13	0.45	99.98	-0.66	2013
101.97	2.50	102.17	2.49	102.17	2.11	101.54	1.51	101.11	1.06	100.80	0.67	101.38	1.40	2014
98.55	-3.35	97.97	-4.11	97.70	-4.38	96.96	-4.51	96.77	-4.29	96.42	-4.35	98.61	-2.73	2015
														2016

Note : ①The changes of yearly index are compiled with the comparison of previous year's index, while these of monthly index are compiled with the comparison of the index for the same month of previous year.

消 費 物 價 要 聞

▲5/1 自由時報

受寒害影響，蒜頭產量佔全國八成的雲林縣，今年普遍失收三成，連同賣相較差的瑕疵品，減產逾五成，量少價揚，乾蒜產地價半個月漲六成，每臺斤突破百元大關，創下近十年新高，部分麵攤為節省成本，暫不提供蒜泥醬。蒜頭價格拉尾盤，濕蒜產地價每臺斤約四十元至五十元，較去年漲約一倍；乾蒜由半個月前的六十元，飆到一百零五元至一百一十元，零售價一百四十元至一百五十元。

▲5/10 蘋果

今夏芒果貴森森、芒果冰飆漲風。據統計，受 1 月寒害影響，本月應盛產上市的芒果減產 3、4 成，延後上市，價格創 10 年新高，民怨：「水果行賣 2 顆金煌芒果要 350 元，夭壽貴。」北市西門町、永康街芒果冰業者已漲價因應，每碗貴 10 元、漲幅逾 5%，供應芒果原料和芒果干業者則因缺貨停售。農糧署主祕蘇茂祥說，今年芒果開花期受寒害及下雨影響，屏東、高雄產量大減 3 至 4 成，原盛產期 5 至 7 月將延到 6、7 月，臺南市目前還是小果，估產量將少 5 成。高雄燕巢區陳姓果農說：「霸王級寒流及 3 月連續下雨，讓我做了一整年白工。」愛文比去年貴 63%據農糧署資料，愛文芒果批發價每公斤 113.9 元，比去年漲 63%；金煌芒果 78.7 元，比去年漲 56%，價格已創 10 年新高。

▲5/22 中廣新聞網

受國際原油價格波動的影響，國內油價明天凌晨零時起將大幅調漲，各式汽油價格每公升上漲 0.7 元、各式柴油價格每公升上漲 0.8 元。調整後，國內使用量最大的 95 無鉛汽油每公升價格站上 25 元。中油公司指出，最近國際原油市場受奈及利亞境內動亂、委內瑞拉電力短缺等因素影響，產量減少，推升國際原油價格持續上漲，中油公司強調，跟去年同期相比，當時 95 無鉛汽油及柴油價格分別為 27.6 元及 24.2 元，這次調整後的價格仍比去年同期便宜 2.5 及 3 元。

24
全年無休
24小時不打烊

1999
臺北市民當家熱線



1 Call 就 Go

1999 臺北市民當家熱線

1999提供市政問題諮詢及18項派工服務，立即改善公共生活環境，解決民眾轉接電話的困擾。
記得，緊急狀況請撥打**119.110**，立即處理您的問題！

大型垃圾無人清運？

道路坑洞無人處理？

路燈故障無人處理？

交通號誌故障？

「自98年10月1日起，提供更貼心便民服務，無論以市話、手機或是網路電話撥打1999臺北市民當家熱線，完全免費！」



2017 臺北世大運行銷宣傳《全府總動員》 田徑賽項簡介

壹、緣起

田徑運動歷史追溯至西元前 776 年，首場賽跑伴隨古奧運在希臘舉行後，便不斷有人類從事田徑活動的紀錄出現。現代田徑史則萌芽於 19 世紀，經過許多改良，各項規則在 20 世紀初已大致完備。1896 年的首屆現代奧運中，田徑比賽就設置 10 個項目，並有來自 13 個國家的 311 名選手參賽。1912 年時，國際田徑總會在瑞典召開第一屆會員大會，至今國際田徑總會已有 212 個會員國。1924 年時，奧運田徑項目開始設立女子組，田徑人口此後不斷攀升。

貳、規則要點

- 一、田賽包括投擲和跳躍兩類，目的在比高、比遠，投擲類包括鉛球、鐵餅、標槍、鏈球，比賽方式均分為合格賽和決賽，決賽前三擲選出前八強選手，合併後三擲的成績定出輸贏；跳躍類有跳高、撐竿跳高、跳遠、三級跳遠，跳高和撐竿跳高的選手可在規定的任一高度試跳，但每個高度只有三次試跳機會，跳遠和三級跳遠決賽前三跳選出前八強選手，合併後三跳的成績定出輸贏。跨欄選手一律要在比賽中跨越 10 個欄架。
- 二、徑賽項目中 100 公尺、200 公尺、400 公尺屬短距離跑，800 公尺、1500 公尺屬中距離跑，5000 公尺、10000 公尺屬長距離跑，以選手身體軀幹部分抵達終點線後沿垂直面的先後順序決定名次。在短距離項目比賽中，若順風超過 2m/秒，則選手成績破大會紀錄不能成為新紀錄。400 公尺以下的徑賽項目，採用蹲踞式起跑並使用起跑架，400 公尺以上的徑賽項目，採用站立式起跑，國際田徑總會現採用「零」搶跑規定，選手只要起跑犯規將取消該項比賽資格。接力賽中的接力區為 20 公尺，選手必須在接力區內完成交接棒動作。3000 公尺障礙賽中，選手需跨越四個 91.4 公分高的欄架及一個人造水池，選手可用任何方式突破障礙。
- 三、公路賽指的是馬拉松(42.195KM)及競走項目(男子 50KM、女子 20KM)，競走選手必須有一腳接觸地面，不可雙腳同時離地，著地的一腳需伸直，不可出現屈膝動作。
- 四、混合運動是由不同種類的田徑項目組成，比賽通常以兩日時間進行，讓選手的體能極限得以發揮，以總積分高低排定名次；男子十項混合第一天的賽程是 100 公尺、跳遠、鉛球、跳高、400 公尺，第二天是 110 公尺跨欄、鐵餅、撐竿跳高、標槍、1500 公尺；女子七項混合第一天的賽程是 100 公尺跨欄、跳高、鉛球，第二天是 200 公尺、跳遠、標槍、800 公尺。各單項的成績均以國際田徑總會的混合計分表換算成一定分數，



再累加總分決定優勝者，但選手若在任一單項棄權，他的所有成績一律不列入計算。

參、2017 臺北世界大學運動會辦理項目

男子項目

田賽：

鐵餅、標槍、鉛球、鏈球、跳高、跳遠、三級跳遠、撐竿跳高。

徑賽：

100 公尺、200 公尺、400 公尺、800 公尺、1500 公尺、5000 公尺、10000 公尺、4x100 公尺接力、4x400 公尺接力、110 公尺跨欄、400 公尺跨欄、3000 公尺障礙。

公路賽及混合項目：

20 公里競走(個人/團體)、半程馬拉松(個人/團體)、十項混合。

女子項目

田賽：

鐵餅、標槍、鉛球、鏈球、跳高、跳遠、三級跳遠、撐竿跳高。

徑賽：

100 公尺、200 公尺、400 公尺、800 公尺、1500 公尺、5000 公尺、10000 公尺、4x100 公尺接力、4x400 公尺接力、110 公尺跨欄、400 公尺跨欄、3000 公尺障礙。

公路賽及全能項目：

20 公里競走(個人/團體)、半程馬拉松(個人/團體)、七項混合。

肆、我國歷屆世大運奪牌紀錄

一、1991 年英國雪菲爾世大運 女子 200M 金牌(23 秒 22) 王惠珍

二、1993 年美國水牛城世大運 女子 200M 銅牌(22 秒 80) 王惠珍

三、2001 年北京世大運 男子 400M 跨欄銅牌(48 秒 63) 陳天文

四、2007 年泰國曼谷世大運

(一)男子跳遠銀牌(7 公尺 95) 趙志堅

(二)男子鉛球銅牌(19 公尺 36) 張銘煌

資料來源:105 年 1 月 29 日摘錄自 2017 臺北世界大學運動會組織委員會網站
網址:<http://2017.taipei/files/15-1000-287,c98-1.php>



2017 臺北世大運
UNIVERSIADE ★★☆☆
2017.8.19-8.30

