

臺北市物價統計月報

PRICE STATISTICS MONTHLY
TAIPEI CITY
REPUBLIC OF CHINA

中華民國 106 年 9 月

September 2017



臺北市政府主計處編製

DEPARTMENT OF BUDGET, ACCOUNTING AND STATISTICS

TAIPEI CITY GOVERNMENT

REPUBLIC OF CHINA

中華民國 106 年 10 月出版

凡 例

- 一、彙編物價指數之目的為反映商品及勞務價格水準之變動情形，供各界參考。
- 二、臺北市現編之物價指數主要有消費者物價指數及營造工程物價指數 2 種，其用途除可供政府施政之參考外，亦可供衡量通貨膨脹、平減時間數列、調整稅負、調整薪資、合約價款及工程款之用。
- 三、臺北市消費者物價指數，原以民國 51 年至 53 年平均為基期，採用 52 年臺北市家庭收支調查資料為權數，查價項目計 215 項。由於我國經濟成長甚為快速，國民生活水準逐漸提高，為使本指數能接近社會經濟結構與消費型態，奉准修訂指數編製辦法，先後改編過 10 次，權數均採與基期同年之本市家庭消費結構訂定，目前除編總指數外，另編 7 大分類，40 中分類指數。物價資料均由本處直接派調查員親赴零售廠商調查實際成交價格，調查期為每旬之 2、5、8 日，全月分組各查 3 次共調查 9 次，改編內容如下：
 - (一)第 1 次改編於 61 年 12 月，係改以 55 年為基期，查價項目 298 項。
 - (二)第 2 次改編於 64 年 1 月，以 60 年為基期，查價項目 375 項。
 - (三)第 3 次改編於 67 年 1 月，以 65 年為基期，調查生活日常用品增為 385 項。
 - (四)第 4 次改編於 72 年 7 月，以 70 年為基期，查價物品及勞務共 443 項。
 - (五)第 5 次改編於 77 年 7 月，以 75 年為基期，選定代表商品及家庭勞務計 441 項。
 - (六)第 6 次改編於 81 年 11 月，以 80 年為基期，查價商品及家庭勞務採「項目群」觀念，將家庭收支記帳與訪問調查科目依商品性質、用途及消費值大小歸併成 386 項目群，每一項目群針對不同性質、不同廠牌規格之產品分 3 組調查。
 - (七)第 7 次改編於 87 年 1 月，以 85 年為基期，查價商品及家庭勞務擴增為 395 項目群。
 - (八)第 8 次改編於 92 年 1 月，以 90 年為基期，查價商品及家庭勞務計為 389 項目群。
 - (九)第 9 次改編於 97 年 1 月，以 95 年為基期，查價商品計為 424 項目群。
 - (十)第 10 次改編於 102 年 1 月(即現編指數)，以 100 年為基期，查價商品計為 370 項目群。另為使消費者物價指數更貼近民眾感受，增編消費者物價指數按購買頻度別及所得層級別分類。
- 四、臺北市營造工程物價指數，原以民國 70 年為基期，為遵照統一指數基期之規定修訂指數編製辦法，先後改編過 5 次，前四次均採臺灣地區權數，第 5 次使用北部地區權數，目前指數編算係用價比基期值加權算術平均式編算基本分類指數，又為便於分析研究，提高指數用途，除總指數外，另依據基期年臺北市營造工程中材料與勞務 2 大分類分別使用各種材料及勞務分配值為權數，增編建築工程與土木工程類複分類指數。查訪物價之採計方式，材料類係以批發價格為準，勞務類則採用營造業實際支付之勞務價格，調查期為每旬之 4、14、24 日，全月計調查 3 次，以其平均價格作為編算依據，改編內容如下：
 - (一)第 1 次改編於 77 年 7 月，係以 75 年為基期，選定查價項目 16 項。
 - (二)第 2~4 次分別改編於 87 年、92 年及 97 年之 1 月，係以 85 年、90 年及 95 年為基期，選定查價項目各為 103、106 及 108 項，並依權重選取項目增加查價點，實際查價項目分別為 204、259 及 293 項。

(三)第 5 次改編於 102 年 1 月(即現編指數)，係以 100 年為基期，選定查價項目共 115 項，並依權重選取項目增加查價點，實際查價項目計 368 項。

五、臺北市於民國 56 年 7 月奉令改制為院轄市時，曾與臺灣省政府主計處合編「臺灣地區躉售物價指數」一種。嗣於 60 年 1 月奉令改由行政院主計總處（原行政院主計處）編布，法定為國家標準指數之一，並按月刊載於「中華民國臺灣地區物價統計月報」，如有參考需要，請逕向行政院主計總處綜合統計處索閱。

六、本月報所載近三個月內資料均可能修正。

七、本月報所用符號代表意義如下：

「—」：無數值

「Ⓢ」：修正數

「...」：數值不明或尚未產生

「0」：數值不及半單位

八、本月報創刊於中華民國 57 年 1 月，自 92 年 1 月起可透過網際網路查詢本月報全書資料，請逕至下列網址參考運用：

<http://dbas.gov.taipei/ct.asp?xItem=44547534&CtNode=6154&mp=12001>。

EXPLANATORY NOTE

- I. The purpose of compiling price indices is to reflect the change of goods and services for the reference of governments and the public.
- II. Now there are two main types of price indices compiled in Taipei: consumer price index and construction cost index. They are used as reference not only for government administration but also for, measure of inflation, deflation, and adjustment of taxes, wages, contract payments.
- III. Originally the Consumer Price Indices in Taipei were compiled by [using the average of 1962 to 1964 as the base period](#), and the data of the Family Income and Expenditure Survey in Taipei from 1963 as weights. And there were 215 priced commodity items in the index system. For the rapid economic development and the enhancement of living standard in Taiwan, have this index system closely reflect the social economic structure and consumption patterns, the methods for compiling this index have been revised for nine times, and the data of the Family Income and Expenditure Survey in Taipei for respective base period were used as the weights. Except for the general index, there are indices for seven major groups and 39 subgroups. The price data have been directly obtained by interviewing retailers with the actual prices for transactions. The surveys are conducted on the 2nd, 5th, and 8th day in a period of every ten days, and a total of nine times for a month. The revision processes are described as following:
 - a. [The first revision was made in December 1972](#), where the year 1966 was used as the base period. The priced commodities of 298 items were contained in the index system.
 - b. [The second revision took place in January 1975](#), where the year 1971 was used as the base period. The priced commodities of 375 items were contained in the index system.
 - c. [The third revision was carried out in January 1978](#), where the year 1976 was used as the base period. The priced commodities of 385 items were contained in the index system.
 - d. [The fourth revision was made in July 1983](#), where the year 1981 was used as the base period. The priced commodities and services contained 443 items in the index system.
 - e. [The fifth revision was carried out in July 1988](#), where the year 1986 was used as the base period. The priced commodities and services contained 441 items in the index system.
 - f. [The sixth revision was made in November 1992](#), where the year 1991 was used as the base period. The 386 groups of commodities and services were contained in the index system. Three items different in natures, brands and specifications were included in each group.
 - g. [The seventh revision was made in January 1998](#), where the year 1996 was used as the base period. The 395 groups of commodities and services were contained in the index system.
 - h. [The eighth revision was made in January 2003](#), where the year 2001 was used as the base period. The 389 groups of commodities and services were contained in the index system.
 - i. [The ninth revision was made in January 2008](#), where the year 2006 was used as the base period. The 424 groups of commodities were contained in the index system.
 - j. [The tenth revision was made in January 2013 \(the index currently in effect\)](#), where the year 2011 was used as the base period. The 370 groups of commodities were contained in the index system. Having the figures of Consumer Price Indices close to people's impressions of prices fluctuation, the following two tables are added: "Consumer Price Indices by Purchase Frequency" and "Consumer Price Indices for Households in Different Disposable Income Groups".
- IV. The Construction Cost Indices in Taipei were compiled with the data for 1981 as the original base period. Five revisions have been made for the requirement of unifying the base period for all indices with the use of Taiwan-area weights for first four revisions and that of northern region weights for the last. And the allocated values on materials and labor affairs within the construction projects for the respective base period were used as the weights. The index is compiled by using the weighed arithmetic mean of the price values for respective base period. Except for the general index, indices on construction and civil work projects are added to facilitate users for relevant research. These indices are compiled by the

allocation values on the materials and labor affairs projects in the base year. Besides, the prices of materials and labor costs are majorly the wholesale prices and the actual payment for those working in the construction industry respectively. The surveys are conducted 3 times for a month. Each month is averagely divides into 3 periods with 10 days for a period and the surveys are conducted on the 4th, 14th, and 24th day in each period. The average prices of the obtained are used for compiling the associated indices. The revision processes are described as following:

- a. **The first revision was made in July 1988**, where the year 1986 was used as the base period. The priced commodities of 16 items contained in the index system.
- b. **The second to fourth revisions were made in January for 1998, 2003, and 2008**, where the year 1996, 2001 and 2006 were respectively used as the base period. There were associated priced commodities of 103, 106 and 108 items. After increasing the priced commodity items by sorting weights, the total of 204, 259 and 293 items actually included in the index respectively.
- c. **The fifth revision was made in January 2013 (the index currently in effect)**, where the year 2011 was used as the base period. The priced commodities of 115 items contained in the index system. After increasing the priced commodity items by sorting weights, the total of 368 items were actually included in the index.

V. When transforming into a municipality directly under the jurisdiction of the Executive Yuan in July 1967, the Department of Budget, Accounting and Statistics of Taipei City Government (DBAS) jointly compiled and published the “Indices of Wholesale Price in Taiwan Area” with the Department of Budget, Accounting and Statistics of the Taiwan Provincial Government. In January 1971, the Directorate-General of Budget, Accounting and Statistics, Executive Yuan took over the compilation and promulgation of the indices, legally positioned it as national standard indicator, and published “Price Statistics Monthly in Taiwan Area of the Republic of China”. For further information, please contact the Department of Statistics, Directorate General of Budget, Accounting and Statistics, Executive Yuan.

VI. All data are subject to revision 3 months after original publication.

VII. The symbols used in this periodical are described as follows:

「—」: none

「」: revised figure

「...」: not yet available

「0」: figure less than half of a unit

VIII. This monthly bulletin has been published since January 1968 and all the information contained in this monthly bulletin has been posted on the DBAS' website (<http://dbas.gov.taipei/ct.asp?xItem=44547534&CtNode=6154&mp=120001>) since January 2003.

目次

CONTENTS

臺北市物價指數變動分析.....	2	Analysis for the Changes of Price Indices In Taipei	2
統計表		Statistical Tables	
表 1.臺北市消費者物價指數.....	14	Table 1. Consumer Price Indices in Taipei..	14
表 2.臺北市消費者物價指數—基本分類.....	18	Table 2. Consumer Price Indices in Taipei— by Basic Group	18
表 3.臺北市消費者物價指數— 商品性質別分類.....	26	Table 3. Consumer Price Indices in Taipei— by Commodity and Service Group	26
表 4.臺北市消費者物價指數—特殊分類.....	28	Table 4. Consumer Price Indices in Taipei— by Special Group	28
表 5.臺北市消費者物價指數— 購買頻度別分類.....	29	Table 5. Consumer Price Indices in Taipei — by Purchase Frequency Group	29
表 6.臺北市所得層級別消費者物價指數.....	30	Table 6. Consumer Price Indices for Households in Different Disposable Income Groups in Taipei.....	30
表 7.臺北市金融行情	33	Table 7. Monetary Quotations in Taipei	33
表 8.臺北市營造工程物價指數.....	34	Table 8. Construction Cost Indices in Taipei	34
表 9.臺北市建築工程物價指數.....	36	Table 9. Building Construction Cost Indices in Taipei	36
表 10.臺北市土木工程物價指數.....	38	Table 10. Civil Engineering Construction Cost Indices in Taipei	38
附 錄		Appendix	
1. 臺北市消費者物價指數銜接表	42	1. Chronology of Consumer Price Indices in Taipei	42
2. 臺北市消費者物價總指數及年增率	46	2. Chronology of Consumer Price General Index with Annual Change Rates in Taipei	46
3. 臺北市房租指數及年增率	48	3. Chronology of Residence Rent Index with Annual Change Rates in Taipei	48
4. 臺北市營造工程物價指數銜接表	50	4. Chronology of Construction Cost Indices in Taipei	50
5. 臺北市營造工程物價總指數及年增率	54	5. Chronology of Construction Cost General Index with Annual Change Rates in Taipei	54
6. 消費物價要聞	56	6. Consumer Price News in Brief	56

106年9月臺北市物價指數變動分析

壹、消費者物價指數

106年9月臺北市消費者物價總指數為106.40(基期民國100年=100)，較上月(106年8月)下跌0.20%，較上年同月(105年9月)上漲0.57%；1至9月平均則較上年同期上漲0.72%。

一、按基本分類分析

(一)與上月比較：總指數下跌0.20%，主因暑期結束，旅遊需求減少，致娛樂費用下跌3.19%，加以交通服務及維修零件下跌0.94%，蔬菜下跌1.91%，惟水果上漲5.06%，油料費上漲2.36%，抵銷部分跌幅。7大類指數變動茲分述如下：

- 1.食物類上漲 0.26%：18 項中分類上漲 8 項，下跌 10 項。
 - (1)上漲者：主因天氣不穩定，部分水果供給減少指數上漲 5.06%；其他如外食費、調理食品、穀類及其製品、肉類、其他食品、加工水果、肉類製品，指數均呈現上漲。
 - (2)下跌者：主因部分秋冬季節性蔬菜進入盛產採收期指數下跌 1.91%。另蛋類、非酒精性飲料及材料、水產品、調味品、酒、食用油、加工蔬菜、加工水產品、乳類，指數均呈現下跌。
- 2.衣著類下跌 0.70%：主因部分百貨業者周年慶特惠活動，成衣折扣幅度增加所致。
- 3.居住類上漲 0.02%：主因液化石油氣國際合約價格上漲，國內業者調漲桶裝瓦斯費所致。
- 4.交通及通訊類下跌 0.22%：雖油料費上漲，惟部分航空業者降價促銷，機票價格下跌，漲跌互抵後所致。
- 5.醫藥保健類下跌 0.03%：主因部分保健食品優惠增加所致。
- 6.教養娛樂類下跌 1.45%：主因暑期結束，國人旅遊需求減少，部分旅遊業者降價促銷所致。
- 7.雜項類上漲 0.32%：主因菸稅調漲，部分業者順勢轉嫁消費者，調高菸價所致。

(二)與上年同月比較：總指數上漲0.57%，主要係外食費反映成本上漲2.23%，房租上漲0.70%，油料費上漲5.99%，惟水果下跌7.87%，個人服務下跌12.37%，娛樂費用下跌0.63%，抵銷部分漲幅。7大類指數變動茲分述如下：

- 1.食物類上漲 1.07%：18 項中分類上漲 14 項，下跌 4 項。
 - (1)上漲者：主因外食費反映食材及營業成本調漲，指數較上年同月上漲 2.23%；其他如水產品、蔬菜、肉類、乳類、穀類及其製品、加工水產品、調理食品、調味品、加工蔬菜、肉類製品、加工水果、食用油、非酒精性飲料及材料，指數均呈現上漲。

(2)下跌者：主因部分水果較上年同期產量增加，指數較上年同月下跌 7.87%；其他如蛋類、其他食品、酒，指數均呈現下跌。

- 2.衣著類上漲 0.01%：主因部分鞋類業者促銷幅度較上年同期為少所致。
- 3.居住類上漲 1.01%：主因部分房租換約調漲租、押金，暨天然瓦斯費調漲所致。
- 4.交通及通訊類上漲 0.68%：主因油品受國際原油價格影響，漲多跌少，價格較上年同期為低所致。
- 5.醫藥保健類上漲 0.01%：雖部分醫療保健器材調降價格，惟西醫門診基本部分負擔費用調漲，漲跌互抵後所致。
- 6.教養娛樂類下跌 0.40%：主因部分國外旅遊團費促銷幅度較上年同期為多所致。
- 7.雜項類下跌 0.70%：主因上年同期適逢中秋節，保母費循例加發中秋禮盒或禮品，比較基期較高所致。

(三)106年1至9月平均與上年同期比較：總指數上漲0.72%，其中食物類上漲0.86%；衣著類上漲1.14%；居住類上漲0.85%；交通及通訊類上漲1.25%；醫藥保健類上漲0.39%；教養娛樂類下跌0.35%；雜項類上漲1.36%。

臺北市消費者物價基本分類指數

基期：民國100年=100

類別	權數 (千分比)	106年9月 指數	106年8 月指數	106年9月指數與各期比較				106年1至9月 累計平均 指數與上年 同期比較 (%)
				與上月 比較 (%)	對總指數 影響 (百分點)	與上年 同月比 較 (%)	對總指數 影響 (百分點)	
總指數	1000.00	106.40	106.61	-0.20	-0.20	0.57	0.57	0.72
食物類	241.08	120.89	120.58	0.26	0.07	1.07	0.29	0.86
衣著類	39.13	96.49	97.17	-0.70	-0.03	0.01	0.00	1.14
居住類	311.09	104.05	104.03	0.02	0.01	1.01	0.31	0.85
交通及通訊類	126.07	95.22	95.43	-0.22	-0.03	0.68	0.08	1.25
醫藥保健類	47.01	103.08	103.11	-0.03	-0.00	0.01	0.00	0.39
教養娛樂類	174.16	100.79	102.27	-1.45	-0.24	-0.40	-0.07	-0.35
雜項類	61.47	107.07	106.73	0.32	0.02	-0.70	-0.04	1.36

二、按商品性質別分析

本月商品類指數為 106.83，較上月上漲 0.28%，較上年同月上漲 0.80%。另服務類指數為 106.02，較上月下跌 0.48%，較上年同月上漲 0.43%。

三、按特殊分類分析

本月扣除蔬菜水果後總指數為 104.46，較上月下跌 0.26%，較上年同月上漲 0.74%，若再剔除能源後之總指數(即核心物價)為 105.42，較上月下跌 0.33%，較上年同月上漲 0.57%。

臺北市消費者物價商品性質別及特殊分類指數

基期：民國100年=100

類別	權數 (千分比)	106年9月 指數	106年8月 指數	106年9月指數與各期比較				106年1至9月 累計平均 指數與上年 同期比較 (%)
				與上月 比較 (%)	對總指數 影響 (百分點)	與上年 同月比較 (%)	對總指數 影響 (百分點)	
總指數	1000.00	106.40	106.61	-0.20	-0.20	0.57	0.57	0.72
商品類	379.17	106.83	106.53	0.28	0.10	0.80	0.30	0.68
服務類	620.83	106.02	106.53	-0.48	-0.30	0.43	0.27	0.74
總指數(不含蔬菜水果)	965.53	104.46	104.73	-0.26	-0.24	0.74	0.70	0.99
總指數(不含蔬果及能源)	913.56	105.42	105.77	-0.33	-0.30	0.57	0.52	0.86

四、按購買頻度別分析

- (一) 每月至少購買 1 次：本月指數為 112.12，較上月上漲 0.20%，係 95 無鉛汽油、香菸、西式早點漲幅較大影響，若與上年同月比較，則上漲 1.22%。
- (二) 每季(不含每月)至少購買 1 次：本月指數為 110.69，較上月上漲 0.55%，係番石榴、蔥、梨子漲幅較大影響，若與上年同月比較，則上漲 1.69%。
- (三) 每半年(不含每季)至少購買 1 次：本月指數為 104.32，較上月下跌 0.53%，係國內旅遊團費、女褲(裙)、西瓜跌幅較大影響，若與上年同月比較，則上漲 0.03%。
- (四) 每年(不含每半年)至少購買 1 次：本月指數為 103.81，較上月下跌 0.09%，係染、燙髮、維他命、彩粧及香水跌幅較大影響，若與上年同月比較，則上漲 0.79%。
- (五) 1 年以上購買 1 次：本月指數為 100.48，較上月下跌 1.43%，係國外旅遊團費、機票、行動電話跌幅較大影響，若與上年同月比較，則下跌 1.23%。

臺北市消費者物價購買頻度別指數

基期：民國100年=100

類 別	權數 (千分比)	106年9月 指數	106年8月 指數	106年9月指數與各期比較				106年1至9月 累計平均 指數與上年 同期比較 (%)
				與上月 比較 (%)	對總指數 影響 (百分點)	與上年 同月比較 (%)	對總指數 影響 (百分點)	
總指數	1000.00	106.40	106.61	-0.20	-0.20	0.57	0.57	0.72
每月至少購買1次	225.94	112.12	111.90	0.20	0.05	1.22	0.29	1.50
每季(購買頻率不含每月)至少購買1次	150.29	110.69	110.08	0.55	0.09	1.69	0.26	0.46
每半年(購買頻率不含每季)至少購買1次	99.51	104.32	104.88	-0.53	-0.05	0.03	0.00	0.66
每年(購買頻率不含每半年)至少購買1次	122.62	103.81	103.90	-0.09	-0.01	0.79	0.09	0.79
1年以上購買1次	192.22	100.48	101.94	-1.43	-0.26	-1.23	-0.23	-0.35

五、按查價項目分析

(一) 與上月比較：在 370 個項目群中，上漲者 139 項(占 CPI 權重 48.60%)，加權平均漲幅為 0.77%，其中漲幅影響總指數較顯著項目為蔥、番石榴、芹菜等，下跌者 113 項(權重 18.78%)，加權平均跌幅為 2.80%，其中跌幅影響總指數較顯著項目為西瓜、番茄、木瓜等。

(二) 與上年同月比較：在 370 個項目群中，上漲者 174 項(占 CPI 權重 61.65%)，加權平均漲幅為 2.58%，其中漲幅影響總指數較顯著項目為蔥、芹菜、蛤蜊等，下跌者 141 項(占 CPI 權重 24.85%)，加權平均跌幅為 3.75%，其中跌幅影響總指數較顯著項目為香蕉、火龍果、保母費等。

臺北市消費者物價漲跌幅—影響總指數較顯著之項目

106年9月

基期：民國100年=100

漲跌類別	與上月比較			與上年同月比較		
	項目	權數 ‰	漲跌幅 %	項目	權數 ‰	漲跌幅 %
上 漲 者	蔥 ①	0.37	17.92	蔥	0.37	95.42
	番石榴	1.33	17.43	芹菜	0.21	69.71
	芹菜	0.21	10.23	蛤蜊	0.75	40.19
	皮包及行李箱	1.95	5.51	天然瓦斯	6.79	9.88
	香菸	3.09	3.37	95無鉛汽油	17.97	6.06
	梨子	5.51	2.77	保養品	6.15	6.05
	95無鉛汽油	17.97	2.42	豬肉	9.84	4.99
	西式早點	5.94	1.78	中式麵食	15.79	2.60
	中式以外料理	7.81	1.04	中式米食	30.10	2.60
	汽車	11.93	0.72	住宅租金	230.73	0.70
下 跌 者	西瓜	0.87	-12.37	香蕉	0.72	-59.03
	番茄	0.38	-10.86	火龍果	0.78	-28.11
	木瓜	1.23	-8.44	保母費	6.35	-20.61
	機票	7.55	-7.40	行動電話	2.78	-17.07
	國外旅遊團費	27.01	-6.67	番石榴	1.33	-11.80
	雞蛋	1.52	-6.54	女褲(裙)	4.68	-8.66
	國內旅遊團費	6.56	-6.47	甘藍菜(高麗菜)	1.99	-5.88
	女褲(裙)	4.68	-4.03	行動電話費	12.40	-2.28
	甘藍菜(高麗菜)	1.99	-3.97	電腦	20.78	-1.98
停車費	7.76	-2.11	國外旅遊團費	27.01	-1.02	

說明：①天氣不穩定，產量減少。

貳、所得層級別消費者物價指數

本月低、中及高所得家庭 CPI 總指數均較上月下跌，變動情形茲分述如下：

- 一、低所得家庭 CPI 總指數為 107.85，較上月上漲 0.01%，係番石榴、蔥、95 無鉛汽油漲幅較大影響所致，若與上年同月比較，則上漲 0.99%。
- 二、中所得家庭 CPI 總指數為 106.61，較上月下跌 0.19%，係國外旅遊團費、機票、國內旅遊團費跌幅較大影響所致，若與上年同月比較，則上漲 0.65%。
- 三、高所得家庭 CPI 總指數為 105.95，較上月下跌 0.40%，係國外旅遊團費、機票、國內旅遊團費跌幅較大影響所致，若與上年同月比較，則上漲 0.28%。

臺北市可支配所得最低20%家庭消費者物價指數變動分析

基期：民國100年=100

類別	權數 (千分比)	106年9月 指數	106年8月 指數	106年9月指數與各期比較				106年1至9月 累計平均 指數與上年 同期比較 (%)
				與上月 比較 (%)	對總指數 影響 (百分點)	與上年 同月比較 (%)	對總指數 影響 (百分點)	
總指數	1000.00	107.85	107.84	0.01	0.01	0.99	0.99	0.82
食物類	279.89	121.48	121.26	0.18	0.06	1.21	0.38	0.70
衣著類	28.47	95.73	96.35	-0.64	-0.02	-0.37	-0.01	0.77
居住類	424.30	104.18	104.12	0.06	0.03	1.03	0.42	0.87
交通及通訊類	92.00	95.49	95.72	-0.24	-0.02	0.73	0.06	1.28
醫藥保健類	48.83	103.34	103.40	-0.06	-0.00	0.33	0.02	0.55
教養娛樂類	87.47	98.52	99.23	-0.72	-0.06	-0.13	-0.01	-0.11
雜項類	39.04	109.34	108.81	0.49	0.02	3.27	0.13	2.62

臺北市可支配所得中間60%家庭消費者物價指數變動分析

基期：民國100年=100

類別	權數 (千分比)	106年9月 指數	106年8月 指數	106年9月指數與各期比較				106年1至9月 累計平均 指數與上年 同期比較 (%)
				與上月 比較 (%)	對總指數 影響 (百分點)	與上年 同月比較 (%)	對總指數 影響 (百分點)	
總指數	1000.00	106.61	106.81	-0.19	-0.19	0.65	0.65	0.75
食物類	251.59	120.78	120.50	0.23	0.06	1.10	0.32	0.89
衣著類	36.50	95.92	96.47	-0.57	-0.02	-0.18	-0.01	0.99
居住類	307.40	103.99	103.97	0.02	0.00	1.06	0.32	0.84
交通及通訊類	125.56	95.23	95.43	-0.21	-0.02	0.74	0.08	1.34
醫藥保健類	45.57	103.64	103.68	-0.04	-0.00	0.00	0.00	0.39
教養娛樂類	176.57	100.72	102.08	-1.33	-0.22	-0.36	-0.06	-0.32
雜項類	56.82	108.00	107.74	0.24	0.01	0.07	0.00	1.60

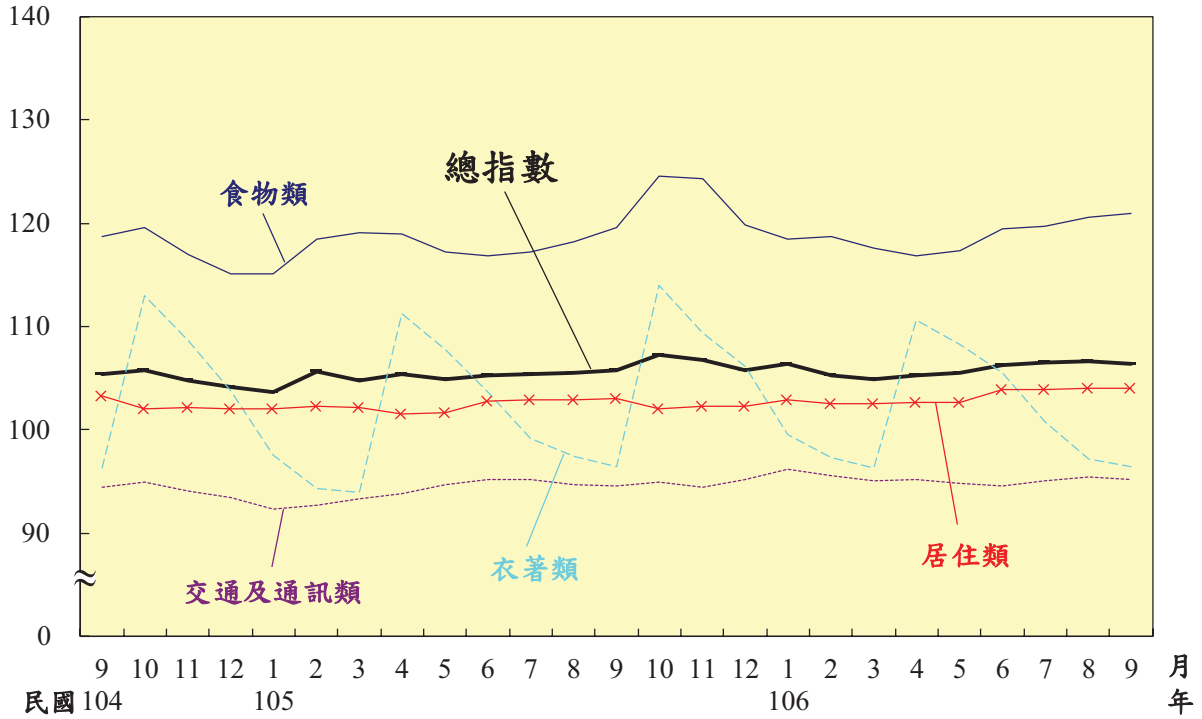
臺北市可支配所得最高20%家庭消費者物價指數變動分析

基期：民國100年=100

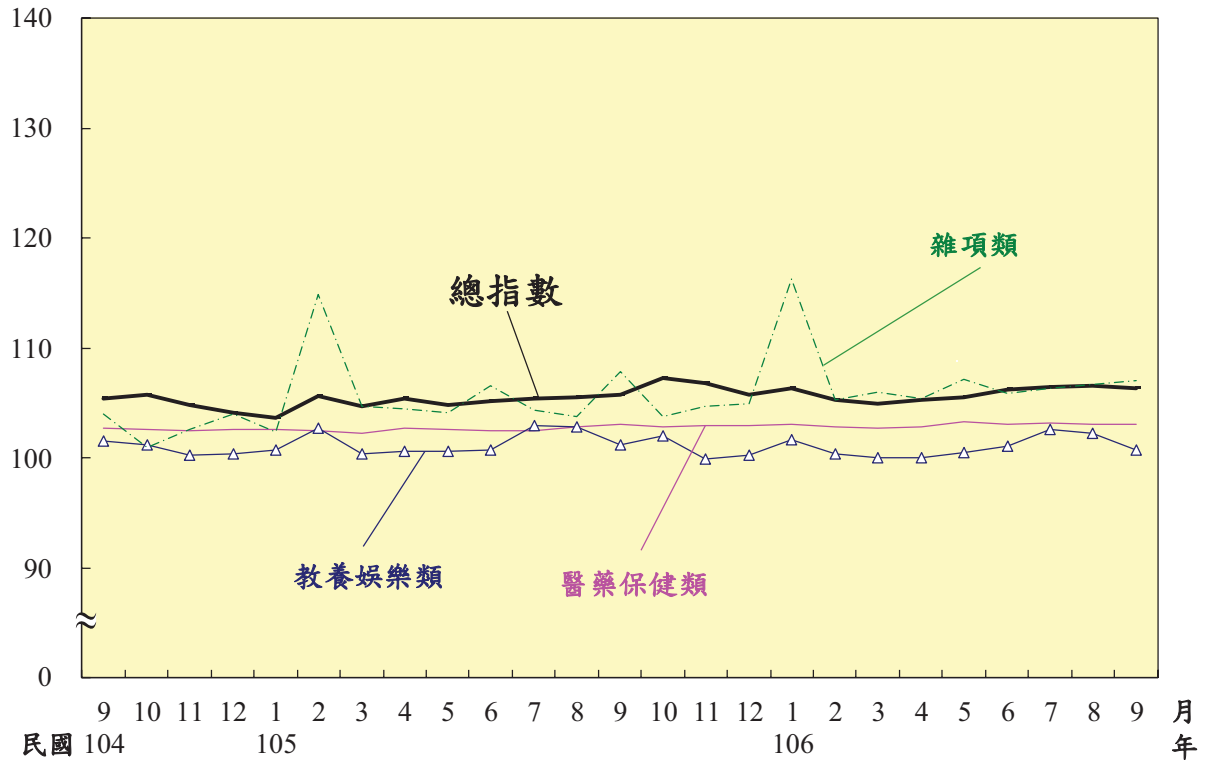
類別	權數 (千分比)	106年9月 指數	106年8月 指數	106年9月指數與各期比較				106年1至9月 累計平均 指數與上年 同期比較 (%)
				與上月 比較 (%)	對總指數 影響 (百分點)	與上年 同月比較 (%)	對總指數 影響 (百分點)	
總指數	1000.00	105.95	106.38	-0.40	-0.40	0.28	0.28	0.64
食物類	210.21	120.10	119.74	0.30	0.07	1.07	0.25	1.02
衣著類	45.87	97.10	97.71	-0.62	-0.03	0.54	0.02	1.40
居住類	270.62	104.31	104.31	0.00	0.00	1.05	0.28	0.87
交通及通訊類	134.94	95.23	95.47	-0.25	-0.03	0.55	0.07	1.14
醫藥保健類	51.49	103.56	103.58	-0.02	-0.00	-0.02	-0.00	0.35
教養娛樂類	209.13	102.67	104.90	-2.13	-0.43	-0.54	-0.11	-0.50
雜項類	77.74	105.79	105.51	0.27	0.02	-2.82	-0.23	0.67

圖1 臺北市消費者物價指數近年變動趨勢

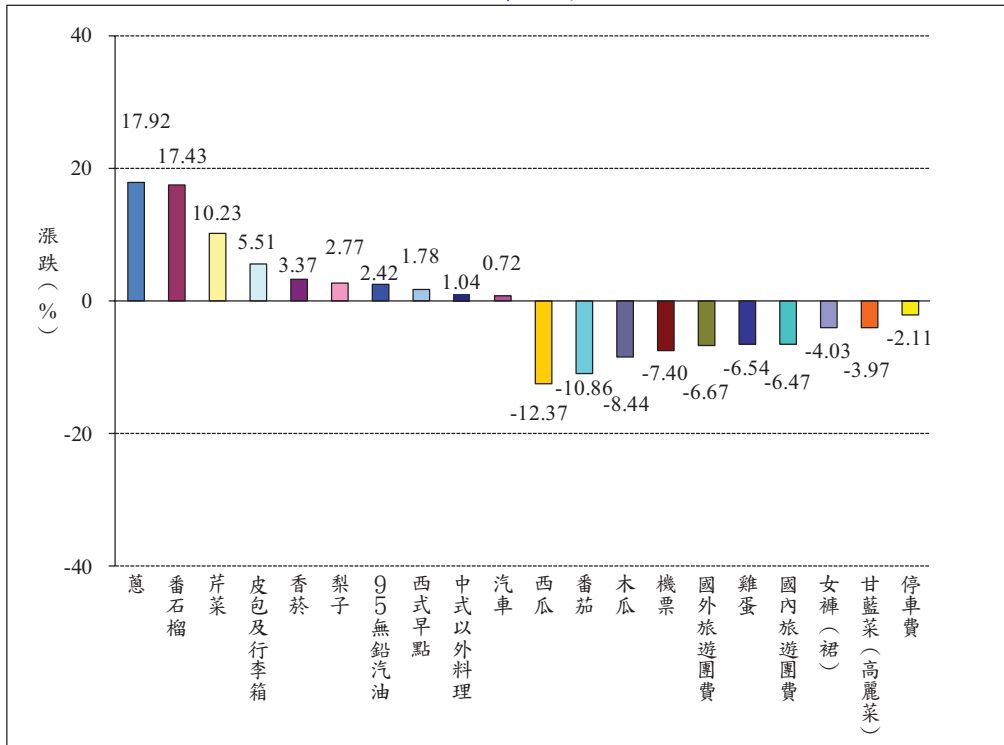
指數 基期：民國100年



指數 基期：民國100年

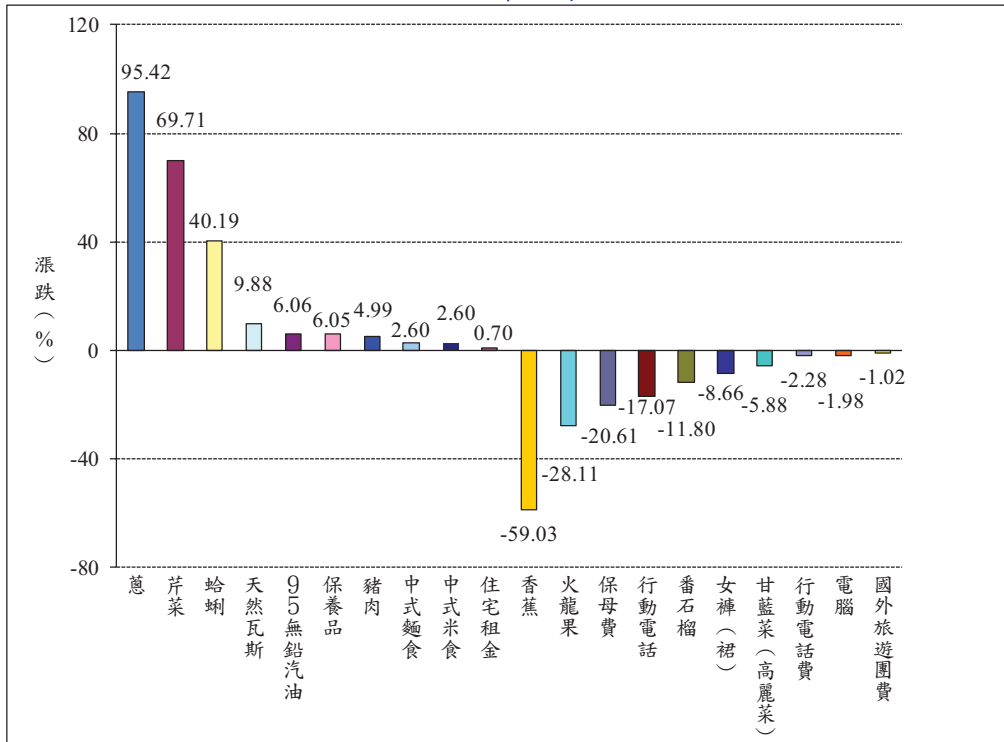


臺北市消費者物價較上月漲跌幅-影響總指數較顯著項目 106年9月



說明：圖內數據，係指106年9月指數較同年8月指數之漲跌率。

臺北市消費者物價較上年同月漲跌幅-影響總指數較顯著項目 106年9月



說明：圖內數據，係指106年9月指數較上年9月指數之漲跌率。

參、營造工程物價指數

106年9月臺北市營造工程物價指數為99.52(基期民國100年=100)，較上月上漲0.67%，較上年同月上漲3.09%；1至9月平均則較上年同期上漲1.47%。詳細變動情形如下：

一、與上月比較：

(一) 材料類指數上漲1.03%：主因係金屬製品類受廢鐵、鋼等成本影響所致。

(二) 勞務類則持平。

二、與上年同月比較：

(一) 材料類上漲4.89%：主因係金屬製品類上漲16.20%、機電設備類上漲3.91%所致。

(二) 勞務類下跌0.03%：主因係機具設備租金類下跌0.17%所致。

三、106年1至9月平均與上年同期比較：

(一) 材料類上漲2.31%：主因係金屬製品類上漲10.89%與機電設備類上漲1.78%所致。

(二) 勞務類上漲0.03%：主因係工資類上漲0.25%所致。

臺北市營造工程物價指數

基期：民國100年=100

類別	權數 (千分比)	106年9月 指數	106年8月 指數	106年9月指數與各期比較				106年1至9月累計平均指數		
				與上月 比較 (%)	對總指數 影響 (百分點)	與上年 同月比較 (%)	對總指數 影響 (百分點)	與上年 同期比較 (%)	對總指數 影響 (百分點)	
總指數	1,000.00	99.52	98.86	0.67	0.67	3.09	3.09	98.23	1.47	1.47
材料類	660.63	96.47	95.49	1.03	0.67	4.89	3.10	94.52	2.31	1.46
水泥及其製品類	153.73	100.85	100.70	0.15	0.03	-0.48	-0.08	100.15	-2.89	-0.47
砂石及級配類	15.64	114.16	113.76	0.35	0.01	0.35	0.01	113.80	0.19	0.00
磚瓦瓷類	13.97	98.38	98.38	0.00	0.00	-1.60	-0.02	99.33	-2.40	-0.04
金屬製品類	203.18	88.03	85.75	2.66	0.48	16.20	2.63	83.38	10.89	1.75
木材及其製品類	19.64	90.76	89.81	1.06	0.02	0.80	0.01	90.22	-2.65	-0.05
塑膠製品類	28.85	111.64	111.15	0.44	0.01	4.35	0.14	111.72	5.68	0.18
油漆塗裝類	11.66	106.70	106.70	0.00	0.00	-1.52	-0.02	106.70	-2.41	-0.03
機電設備類	137.40	97.65	96.76	0.92	0.12	3.91	0.52	96.42	1.78	0.24
瀝青及其製品類	31.98	89.67	89.67	0.00	0.00	-0.39	-0.01	89.67	-2.33	-0.07
雜項類	44.59	109.76	109.74	0.02	0.00	-1.53	-0.08	108.41	-0.96	-0.05
勞務類	339.37	105.47	105.47	0.00	0.00	-0.03	-0.01	105.51	0.03	0.01
工資類	211.14	107.08	107.08	0.00	0.00	0.07	0.01	107.14	0.25	0.06
機具設備租金類	128.23	102.68	102.68	0.00	0.00	-0.17	-0.02	102.70	-0.33	-0.05

肆、工程別營造工程物價指數

一、建築工程指數99.67，較上月上漲0.74%，較上年同月上漲3.54%。

二、土木工程指數99.24，較上月上漲0.56%，較上年同月上漲2.52%。

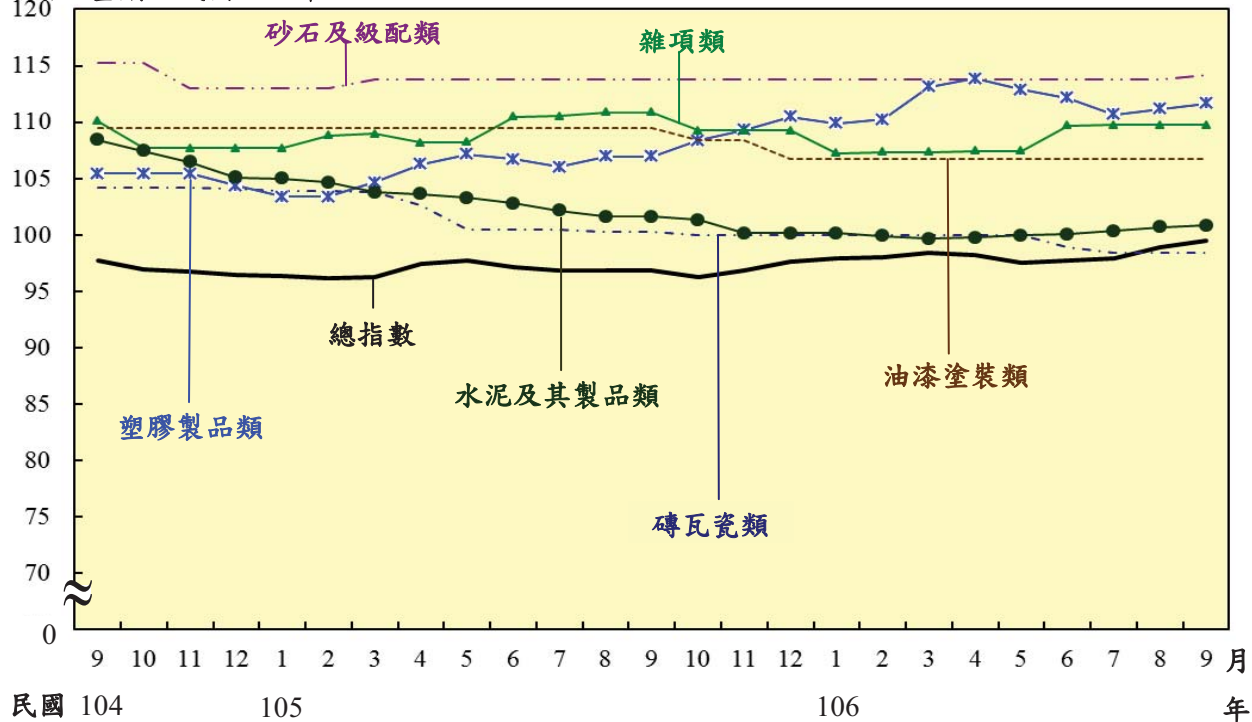
臺北市工程別營造工程物價指數

基期：民國100年=100

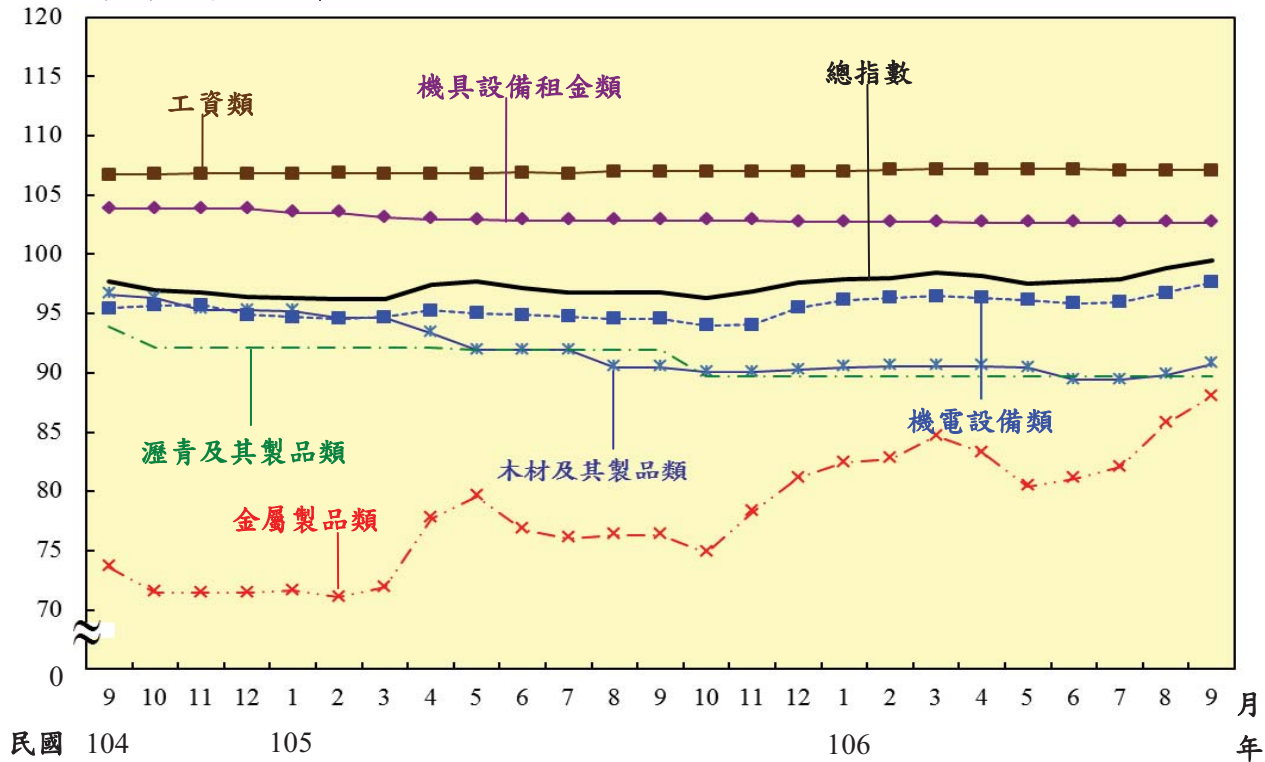
類別	權數 (千分比)	106年9月 指數	106年8月 指數	106年9月指數與各期比較				106年1至9月累計平均指數		
				與上月 比較 (%)	對總指數 影響 (百分點)	與上年 同月比較 (%)	對總指數 影響 (百分點)	與上年 同期比較 (%)	對總指數 影響 (百分點)	
建築工程類	1,000.00	99.67	98.94	0.74	0.74	3.54	3.54	98.27	1.90	1.90
材料類	709.29	96.23	95.20	1.08	0.74	5.28	3.57	94.24	2.79	1.89
勞務類	290.71	107.25	107.25	0.00	0.00	-0.11	-0.03	107.34	0.05	0.01
土木工程類	1,000.00	99.24	98.69	0.56	0.56	2.52	2.52	98.10	0.95	0.95
材料類	601.73	96.49	95.57	0.96	0.56	4.34	2.50	94.60	1.63	0.94
勞務類	398.27	103.92	103.92	0.00	0.00	0.06	0.02	103.92	0.03	0.01

臺北市營造工程物價指數變動

指數 基期：民國 100 年=100



指數 基期：民國 100 年=100



統計表

Statistical Table

有關計算均用電腦處理，各分類指數取 2 位小數存檔，正式對外公布統計資料，僅列出 2 位小數，以上均採四捨五入法進位。

表 1 臺北市消費者物價指數

基期：民國100年=100

類別	項數 Item	權數 Weight (%)	106年9月 指數 This Month Index	106年8月 指數 Previous Month Index	106年9月指數與各期比較	
					與上月比較 Compared with Previous Month (%)	對總指數影響 Effects on General Index (百分點)
總指數	370	1,000.00	106.40	106.61	- 0.20	- 0.20
基本分類						
一.食物類	171	241.08	120.89	120.58	0.26	0.07
1.穀類及其製品	10	14.11	108.69	108.06	0.58	0.01
2.肉類	6	20.75	122.43	122.06	0.30	0.01
3.肉類製品	3	1.96	119.12	118.72	0.34	0.00
4.蛋類	2	1.73	94.38	99.91	- 5.53	- 0.01
5.水產品	20	15.04	127.78	128.28	- 0.39	- 0.01
6.加工水產品	4	3.10	113.55	114.03	- 0.42	- 0.00
7.蔬菜	43	14.87	210.01	214.09	- 1.91	- 0.06
8.加工蔬菜	6	4.11	131.26	131.64	- 0.29	- 0.00
9.水果	24	19.60	118.45	112.74	5.06	0.11
10.加工水果	2	0.60	117.17	115.61	1.35	0.00
11.乳類	4	9.33	111.47	111.48	- 0.01	- 0.00
12.食用油	3	1.97	104.42	105.25	- 0.79	- 0.00
13.調味品	5	2.44	111.04	113.55	- 2.21	- 0.01
14.酒	4	3.73	102.04	102.57	- 0.52	- 0.00
15.非酒精性飲料及材料	10	8.10	103.11	104.03	- 0.88	- 0.01
16.調理食品	6	5.55	115.73	114.04	1.48	0.01
17.外食費	12	104.31	114.00	Ⓡ 113.72	0.25	0.03
18.其他食品	7	9.79	108.54	108.26	0.26	0.00
二.衣著類	23	39.13	96.49	97.17	- 0.70	- 0.03
1.成衣	17	29.59	93.42	94.36	- 1.00	- 0.03
2.鞋類	3	7.93	105.58	105.49	0.09	0.00
3.衣著服務及配件	3	1.61	107.18	107.39	- 0.20	- 0.00
三.居住類	46	311.09	104.05	104.03	0.02	0.01
1.房租	2	232.60	104.81	104.79	0.02	0.00
2.住宅維修費	7	9.71	108.78	108.76	0.02	0.00
3.家庭用品	29	27.98	106.50	106.56	- 0.06	- 0.00
4.家庭管理費用	3	10.78	100.10	100.10	0.00	0.00
5.水電燃氣	5	30.02	95.85	95.62	0.24	0.01
四.交通及通訊類	31	126.07	95.22	95.43	- 0.22	- 0.03
1.交通設備	5	18.23	94.19	94.09	0.11	0.00
2.油料費	5	25.64	80.56	78.70	2.36	0.04
3.交通服務及維修零件	21	82.21	99.42	100.36	- 0.94	- 0.07
五.醫藥保健類	22	47.01	103.08	103.11	- 0.03	- 0.00
1.醫療費用	9	29.49	105.42	105.42	0.00	0.00
2.藥品及保健食品	9	12.74	101.51	101.74	- 0.23	- 0.00
3.醫療保健器材	4	4.78	93.50	93.20	0.32	0.00

Table 1 Consumer Price Indices in Taipei

Base Period : 2011=100

Compared with Each Period		106年 1至9月 累計平均	105年 1至9月 累計平均	106年8月 指數		Groups
與上年同月比較	對總指數影響			Compared with the Same Period (Jan.-Sep.) of Previous Year (%)	對總指數影響	
Compared with the Same Month of Previous Year (%)	Effects on General Index (百分點)	This Period (Average)	Previous Period (Average)	Compared with the Same Period (Jan.-Sep.) of Previous Year (%)	Effects on General Index (百分點)	
0.57	0.57	105.90	105.14	0.72	0.72	General Index
1.07	0.29	118.83	117.82	0.86	0.23	The Basic Group
1.38	0.02	108.12	106.74	1.29	0.02	I. Food
1.89	0.04	122.22	119.93	1.91	0.05	1.Cereals and Cereal Products
2.88	0.01	119.14	116.83	1.98	0.00	2.Meat
- 11.92	- 0.02	100.82	111.55	- 9.62	- 0.02	3.Meat Products
3.11	0.05	127.25	122.65	3.75	0.07	4.Eggs
5.05	0.02	110.77	108.42	2.17	0.01	5.Fish and Seafood
1.85	0.05	171.36	190.17	- 9.89	- 0.27	6.Processed Fish and Seafood
1.57	0.01	131.59	127.95	2.84	0.01	7.Vegetables
- 7.87	- 0.19	127.52	124.81	2.17	0.05	8.Processed Vegetables
7.18	0.00	114.10	108.30	5.36	0.00	9.Fruits
2.64	0.03	108.42	105.12	3.14	0.03	10.Processed Fruits
1.80	0.00	104.28	102.42	1.82	0.00	11.Dairy Products
4.14	0.01	110.90	106.66	3.98	0.01	12.Edible Oil
- 0.02	- 0.00	101.74	101.90	- 0.16	- 0.00	13.Condiments
0.26	0.00	104.59	103.40	1.15	0.01	14.Alcoholic Beverages
2.11	0.01	115.61	112.09	3.14	0.02	15.Nonalcoholic Beverages and Beverage Materials
2.23	0.25	113.34	111.02	2.09	0.23	16.Cooked Food
- 0.68	- 0.01	109.33	108.53	0.74	0.01	17.Food Away from Home
0.01	0.00	101.32	100.18	1.14	0.04	18.Other Food
- 1.55	- 0.04	101.00	100.33	0.67	0.02	II. Clothing
4.24	0.03	101.95	99.78	2.17	0.02	1.Garments
4.67	0.01	105.48	100.97	4.47	0.01	2.Footwear
1.01	0.31	103.23	102.36	0.85	0.26	3.Apparel Services and Accessories
0.70	0.16	104.63	103.65	0.95	0.22	III. Housing
- 0.19	- 0.00	108.78	108.82	- 0.04	- 0.00	1.Residential Rent
3.00	0.08	105.37	103.94	1.38	0.04	2.Maintenance and Repair of Dwellings
- 0.39	- 0.00	101.71	100.67	1.03	0.01	3.Household Appliances
2.70	0.07	89.23	89.42	- 0.21	- 0.01	4.Household Operations
0.68	0.08	95.23	94.05	1.25	0.14	5.Water , Electricity and Gas Supply
- 1.39	- 0.02	94.18	95.88	- 1.77	- 0.03	IV. Transportation and Communication
5.99	0.11	79.53	72.47	9.74	0.17	1.Equipment For Transportation and Communication
- 0.16	- 0.01	99.77	99.80	- 0.03	- 0.00	2.Fuels and Lubricants
0.01	0.00	103.02	102.62	0.39	0.02	3.Services and Vehicle Parts For Transportation and Communication
0.79	0.02	105.12	104.26	0.82	0.02	V. Health
- 0.18	- 0.00	101.14	100.69	0.45	0.01	1.Medical Care Services
- 4.72	- 0.02	95.78	98.35	- 2.61	- 0.01	2.Medicines and Health Food
						3.Medical Supplies and Appliance

表 1 臺北市消費者物價指數(續)

基期：民國100年=100

類別	項數 Item	權數 Weight (%)	106年9月 指數 This Month Index	106年8月 指數 Previous Month Index	106年9月指數與各期比較	
					與上月比較 Compared with Previous Month (%)	對總指數影響 Effects on General Index (百分點)
六.教養娛樂類	49	174.16	100.79	102.27	- 1.45	- 0.24
1.教養費用	24	97.97	95.00	94.84	0.17	0.01
2.娛樂費用	25	76.19	108.20	111.77	- 3.19	- 0.25
七.雜項類	28	61.47	107.07	106.73	0.32	0.02
1.香菸及檳榔	2	3.13	124.40	120.44	3.29	0.01
2.美容及衛生用品	10	20.41	105.88	105.67	0.20	0.00
3.個人隨身用品	4	6.23	94.87	92.79	2.24	0.01
4.個人服務	2	11.16	100.38	100.38	0.00	0.00
5.理容服務費	3	11.36	115.28	116.03	- 0.65	- 0.01
6.其他	7	9.18	108.89	108.89	0.00	0.00
商品性質別分類						
一.商品類	281	379.17	106.83	106.53	0.28	0.10
(不含食物)	122	242.40	95.64	95.35	0.30	0.07
1.非耐久性消費品	202	242.08	113.33	112.84	0.43	0.11
(不含食物)	43	105.31	97.05	96.35	0.73	0.07
2.半耐久性消費品	44	62.57	98.38	98.59	- 0.21	- 0.01
3.耐久性消費品	35	74.52	89.92	89.79	0.14	0.01
二.服務類	89	620.83	106.02	106.53	- 0.48	- 0.30
1.外食費	12	104.31	114.00	① 113.72	0.25	0.03
2.衣著服務	2	0.91	111.27	111.27	0.00	0.00
3.居住服務	9	246.81	104.65	104.64	0.01	0.00
4.交通及通訊服務	19	80.57	99.50	100.45	- 0.95	- 0.07
5.醫藥保健服務	9	29.49	105.42	105.42	0.00	0.00
6.教養娛樂服務	27	128.29	105.84	107.92	- 1.93	- 0.25
7.雜項服務	11	30.45	107.36	107.64	- 0.26	- 0.01
特殊分類						
總指數(不含蔬菜水果)	303	965.53	104.46	104.73	- 0.26	- 0.24
總指數(不含蔬果及能源)	295	913.56	105.42	105.77	- 0.33	- 0.30
購買頻度別分類						
每月至少購買1次	74	225.94	112.12	111.90	0.20	0.05
每季(不含每月)至少購買1次	92	150.29	110.69	110.08	0.55	0.09
每半年(不含每季)至少購買1次	66	99.51	104.32	104.88	- 0.53	- 0.05
每年(不含每半年)至少購買1次	62	122.62	103.81	103.90	- 0.09	- 0.01
1年以上購買1次	76	192.22	100.48	101.94	- 1.43	- 0.26

Table 1 Consumer Price Indices in Taipei (Cont.)

Base Period : 2011=100

Compared with Each Period		106年 1至9月 累計平均	105年 1至9月 累計平均	106年8月 指數		Groups
與上年同月比較	對總指數影響	This Period (Average)	Previous Period (Average)	Compared with the Same Period (Jan.-Sep.) of Previous Year (%)	對總指數影響	
Compared with the Same Month of Previous Year (%)	Effects on General Index (百分點)					
- 0.40	- 0.07	101.05	101.41	- 0.35	- 0.06	VI. Education and Entertainment
- 0.18	- 0.02	94.95	94.87	0.08	0.01	1.Educational Expenses
- 0.63	- 0.05	108.86	109.79	- 0.85	- 0.07	2.Entertainment Expenses
- 0.70	- 0.04	107.34	105.90	1.36	0.09	VII. Miscellaneous
7.45	0.03	117.95	115.79	1.87	0.01	1.Tobacco and Betel Nuts
3.38	0.07	104.83	101.71	3.07	0.06	2.Cosmetic Items
- 4.47	- 0.03	93.84	96.54	- 2.80	- 0.02	3.Personal Effects
- 12.37	- 0.15	107.70	109.37	- 1.53	- 0.02	4.Services For Nursery and Nursing Care
2.19	0.03	114.75	110.31	4.03	0.05	5.Services For Personal Care
1.47	0.01	107.57	107.31	0.24	0.00	6.Other Miscellaneous Expenses
0.80	0.30	105.38	104.67	0.68	0.26	Commodity and Service Group
1.21	0.26	95.16	94.05	1.18	0.25	I . Commodity
1.27	0.33	110.40	109.33	0.98	0.25	Commodity Excluding Food
2.99	0.28	94.36	91.90	2.68	0.25	1.Non-durable Consumer Goods
0.18	0.01	101.14	100.32	0.82	0.05	Non-durable Consumer Goods Excluding Food
- 0.57	- 0.04	89.87	90.49	- 0.69	- 0.04	2.Semi-durable Consumer Goods
0.43	0.27	106.08	105.30	0.74	0.46	3.Durable Consumer Goods
2.23	0.25	113.34	111.02	2.09	0.23	II . Service
7.68	0.01	109.15	102.64	6.34	0.01	1.Food Away from Home
0.62	0.15	104.55	103.61	0.91	0.22	2.Apparel Service
- 0.14	- 0.01	99.84	99.87	- 0.03	- 0.00	3.Housing Service
0.79	0.02	105.12	104.26	0.82	0.02	4.Transportation and Communication Service
- 0.25	- 0.03	106.19	106.57	- 0.36	- 0.05	5.Medical Care Service
- 3.70	- 0.12	109.69	108.64	0.97	0.03	6.Education and Entertainment Service
0.74	0.70	104.35	103.33	0.99	0.94	7.Miscellaneous Service
0.57	0.52	105.56	104.66	0.86	0.78	Special Group
1.22	0.29	110.59	108.96	1.50	0.35	General Index Excluding Fruits &Vegetables
1.69	0.26	107.63	107.14	0.46	0.07	General Index Excluding Fruits , Vegetables & Energy
0.03	0.00	106.27	105.57	0.66	0.07	Frequency of Purchase Group
0.79	0.09	103.65	102.84	0.79	0.10	Items to buy about once a month
- 1.23	- 0.23	101.30	101.66	- 0.35	- 0.07	Items to buy about once every three months
						Items to buy about once every six months
						Items to buy about once a year
						Items to buy infrequently

表2 臺北市消費者物價指數—基本分類

基期：民國100年=100

年月別	總指數 General Index	食 物 類				
		類指數 Group Index	穀類及其製品 Cereals and Cereal Products	肉 類 Meat	肉類製品 Meat Products	蛋 類 Eggs
權數(%)	1000.00	241.08	14.11	20.75	1.96	1.73
項數	370	171	10	6	3	2

定 基 指 數

民國100年	100.00	100.00	100.00	100.00	100.00	100.00
民國101年	101.63	103.87	101.32	100.09	103.34	106.19
民國102年	102.46	104.99	102.55	104.01	105.51	99.68
民國103年	104.18	109.90	104.22	113.12	110.65	110.23
民國104年	104.19	113.69	105.85	119.04	117.43	109.61
民國105年	105.51	119.09	106.76	120.13	117.17	110.77
9月	105.80	119.61	107.21	120.16	115.79	107.15
10月	107.32	124.56	106.30	120.10	117.55	110.18
11月	106.76	124.27	107.16	120.19	118.21	110.96
12月	105.75	119.81	107.04	121.89	118.77	104.09
民國106年						
1月	106.38	118.42	105.92	123.13	116.21	106.82
2月	105.28	118.64	108.03	123.54	118.39	103.30
3月	104.90	117.60	108.47	121.76	119.43	108.47
4月	105.29	116.79	108.61	122.05	120.03	107.57
5月	105.48	117.36	107.85	121.81	118.42	101.72
6月	106.25	119.49	108.49	122.01	121.06	95.20
7月	106.48	119.71	108.93	121.21	120.90	90.04
8月	106.61	120.58	108.06	122.06	118.72	99.91
9月	106.40	120.89	108.69	122.43	119.12	94.38

年 增 率 (%)^①

民國100年	1.43	2.32	4.28	3.96	0.75	9.97
民國101年	1.63	3.87	1.32	0.09	3.34	6.19
民國102年	0.82	1.08	1.21	3.92	2.10	-6.13
民國103年	1.68	4.68	1.63	8.76	4.87	10.58
民國104年	0.01	3.45	1.56	5.23	6.13	-0.56
民國105年	1.27	4.75	0.86	0.92	-0.22	1.06
9月	0.34	0.79	0.48	0.50	-0.71	-3.00
10月	1.49	4.21	-0.97	2.30	-1.03	2.89
11月	1.88	6.27	0.86	1.21	-1.38	-3.24
12月	1.55	4.06	0.06	2.12	-0.14	-9.23
民國106年						
1月	2.57	2.93	-0.74	2.87	-0.96	-10.34
2月	-0.32	0.19	0.64	2.73	1.86	-12.09
3月	0.13	-1.26	2.03	1.37	0.60	-12.69
4月	-0.06	-1.84	1.26	1.94	2.46	-10.67
5月	0.57	0.18	0.28	1.67	0.98	-1.60
6月	0.99	2.33	0.76	2.45	2.88	-5.33
7月	1.03	2.17	2.85	0.38	4.05	-13.40
8月	1.03	2.06	3.22	1.90	3.14	-7.16
9月	0.57	1.07	1.38	1.89	2.88	-11.92

附註：①年增率之年資料為與上年比較，月資料為與上年同月比較。

Table 2 Consumer Price Indices in Taipei – by Basic Group

Base Period : 2011=100

Food						Year and Month
水產品 Fish and Seafood	加工水產品 Processed Fish and Seafood	蔬 菜 Vegetables	加工蔬菜 Processed Vegetables	水 果 Fruits	加工水果 Processed Fruits	
<i>15.04</i>	<i>3.10</i>	<i>14.87</i>	<i>4.11</i>	<i>19.60</i>	<i>0.60</i>	Weight(%)
<i>20</i>	<i>4</i>	<i>43</i>	<i>6</i>	<i>24</i>	<i>2</i>	Item

Fixed Index

100.00	100.00	100.00	100.00	100.00	100.00	100.00	2011
103.88	101.06	124.02	104.48	107.45	98.95	98.95	2012
106.15	102.97	134.42	107.85	99.99	98.74	98.74	2013
114.70	104.31	138.61	114.96	110.58	98.30	98.30	2014
118.01	106.86	163.94	118.94	108.95	106.36	106.36	2015
122.64	108.40	203.57	128.65	127.53	109.23	109.23	2016
123.92	108.09	206.19	129.23	128.57	109.32	109.32	Sep.
123.85	108.33	275.63	130.02	133.73	110.53	110.53	Oct.
122.01	108.77	266.72	130.70	135.13	112.94	112.94	Nov.
121.96	107.89	188.97	131.57	138.21	112.60	112.60	Dec.
							2017
129.41	110.19	146.22	129.52	148.44	112.74	112.74	Jan.
126.45	110.66	141.37	131.31	150.06	112.87	112.87	Feb.
125.05	109.72	139.56	131.36	141.16	112.64	112.64	Mar.
124.93	109.27	145.33	131.83	123.11	112.68	112.68	Apr.
127.70	109.47	152.35	132.24	122.02	113.09	113.09	May
127.23	109.48	189.41	132.57	119.65	114.18	114.18	June
128.38	110.58	203.86	132.54	112.07	115.91	115.91	July
128.28	114.03	214.09	131.64	112.74	115.61	115.61	Aug.
127.78	113.55	210.01	131.26	118.45	117.17	117.17	Sep.

Annual Change (%)^①

6.75	4.81	-4.32	4.23	2.09	2.44	2.44	2011
3.88	1.06	24.02	4.48	7.45	-1.05	-1.05	2012
2.19	1.89	8.39	3.23	-6.94	-0.21	-0.21	2013
8.05	1.30	3.12	6.59	10.59	-0.45	-0.45	2014
2.89	2.44	18.27	3.46	-1.47	8.20	8.20	2015
3.92	1.44	24.17	8.16	17.05	2.70	2.70	2016
5.44	0.85	-8.84	8.40	8.30	2.01	2.01	Sep.
6.00	-0.44	19.82	8.94	5.89	2.54	2.54	Oct.
5.08	-0.59	41.14	9.24	7.31	2.33	2.33	Nov.
4.20	-0.51	17.02	9.28	12.25	1.53	1.53	Dec.
							2017
5.48	1.75	-3.70	5.34	19.99	3.31	3.31	Jan.
-0.15	2.64	-32.23	4.11	26.22	7.00	7.00	Feb.
3.79	1.10	-33.63	2.35	10.90	4.12	4.12	Mar.
3.94	0.27	-30.01	2.43	-2.11	2.45	2.45	Apr.
4.66	0.35	-13.04	2.58	-4.02	3.90	3.90	May
3.84	0.55	11.28	2.07	-4.00	4.70	4.70	June
4.55	1.80	10.83	2.55	-7.39	7.96	7.96	July
4.62	6.05	8.32	2.72	-10.72	7.68	7.68	Aug.
3.11	5.05	1.85	1.57	-7.87	7.18	7.18	Sep.

Note : ①The changes of yearly index are compiled with the comparison of previous year's index, while these of monthly index are compiled with the comparison of the index for the same month of previous year.

表2 臺北市消費者物價指數—基本分類(續1)

基期：民國100年=100

年月別	食 物 類					
	乳 類 Dairy Products	食 用 油 Edible Oil	調 味 品 Condiments	酒 Alcoholic Beverages	非酒精性飲料 及材料 Nonalcoholic Beverages and Beverage Materials	調 理 食 品 Cooked Food
權數(%)	9.33	1.97	2.44	3.73	8.10	5.55
項數	4	3	5	4	10	6

定 基 指 數

民國100年	100.00	100.00	100.00	100.00	100.00	100.00
民國101年	105.07	97.70	99.15	100.90	101.23	101.54
民國102年	105.07	98.35	100.74	99.49	101.18	101.70
民國103年	106.23	102.42	102.28	100.00	101.29	105.82
民國104年	105.96	101.67	103.97	100.49	102.75	109.74
民國105年	105.77	102.71	106.98	102.02	103.86	112.82
9月	108.60	102.57	106.63	102.06	102.84	113.34
10月	108.15	102.63	107.50	102.85	105.31	114.12
11月	108.22	104.42	108.47	102.25	106.32	114.56
12月	106.75	103.71	107.85	102.08	104.00	116.31
民國106年						
1月	105.75	102.74	107.47	101.69	104.98	115.39
2月	105.64	104.08	109.44	100.55	106.66	116.85
3月	104.94	104.61	109.41	100.89	104.00	115.46
4月	108.30	105.05	112.05	102.32	104.80	115.97
5月	109.10	103.51	110.88	102.14	106.52	115.76
6月	109.57	104.43	112.16	101.12	104.77	115.31
7月	109.53	104.39	112.07	102.37	102.41	115.96
8月	111.48	105.25	113.55	102.57	104.03	114.04
9月	111.47	104.42	111.04	102.04	103.11	115.73

年 增 率 (%)

民國100年	2.24	7.46	3.69	-1.84	0.08	2.36
民國101年	5.07	-2.30	-0.85	0.90	1.23	1.54
民國102年	0.00	0.67	1.60	-1.40	-0.05	0.16
民國103年	1.10	4.14	1.53	0.51	0.11	4.05
民國104年	-0.25	-0.73	1.65	0.49	1.44	3.70
民國105年	-0.18	1.02	2.90	1.52	1.08	2.81
9月	0.06	2.06	1.76	1.09	0.46	2.99
10月	0.53	1.19	0.63	1.08	1.07	3.15
11月	2.68	3.09	1.86	0.58	2.41	3.59
12月	3.89	4.33	2.84	-0.56	0.97	4.95
民國106年						
1月	2.89	-0.85	1.12	0.55	0.42	4.42
2月	3.31	3.27	5.53	-0.04	4.30	4.28
3月	4.75	1.85	1.85	-0.61	-0.55	2.52
4月	4.09	2.02	4.10	0.44	0.62	2.84
5月	3.40	1.06	3.76	-0.91	2.67	3.15
6月	1.66	0.87	4.88	-1.74	0.22	2.60
7月	2.33	1.87	4.33	0.69	0.13	3.28
8月	3.29	4.53	6.07	0.30	2.28	3.10
9月	2.64	1.80	4.14	-0.02	0.26	2.11

Table 2 Consumer Price Indices in Taipei – by Basic Group (Cont.1)

Base Period : 2011=100

Food		衣 著 類 Clothing				Year and Month
外 食 費 Food Away from Home	其他食品 Other Food	類 指 數 Group Index	成 衣 Garments	鞋 類 Footwear	衣 著 服 務 及 配 件 Apparel Services and Accessories	
104.31	9.79	39.13	29.59	7.93	1.61	Weight(%)
12	7	23	17	3	3	Item

Fixed Index

100.00	100.00	100.00	100.00	100.00	100.00	100.00	2011
101.91	104.06	102.52	103.07	101.34	99.58	99.58	2012
103.03	103.42	101.16	102.47	97.06	99.72	99.72	2013
107.22	106.06	103.08	104.38	99.50	99.44	99.44	2014
109.96	107.03	102.99	103.42	102.18	100.76	100.76	2015
111.28	108.81	102.59	103.51	99.85	101.37	101.37	2016
111.51	109.28	96.48	94.89	101.29	102.40	102.40	Sep.
111.82	109.49	113.98	118.46	100.77	101.84	101.84	Oct.
112.09	109.14	109.35	112.33	100.32	102.92	102.92	Nov.
112.23	110.28	106.09	108.31	99.11	102.92	102.92	Dec.
							2017
112.38	107.86	99.56	99.76	98.44	103.09	103.09	Jan.
112.95	108.78	97.33	96.88	97.86	104.34	104.34	Feb.
113.18	109.09	96.31	95.87	96.84	102.89	102.89	Mar.
113.26	109.62	110.59	113.89	100.32	104.76	104.76	Apr.
113.44	110.32	108.20	109.38	104.95	104.92	104.92	May
113.52	111.26	105.47	105.62	104.88	107.39	107.39	June
113.58	110.28	100.80	99.84	103.21	107.39	107.39	July
Ⓡ 113.72	108.26	97.17	94.36	105.49	107.39	107.39	Aug.
114.00	108.54	96.49	93.42	105.58	107.18	107.18	Sep.

Annual Change (%)

1.41	3.83	3.89	3.86	4.85	0.99	0.99	2011
1.91	4.06	2.52	3.07	1.34	-0.42	-0.42	2012
1.10	-0.62	-1.33	-0.58	-4.22	0.14	0.14	2013
4.07	2.55	1.90	1.86	2.51	-0.28	-0.28	2014
2.56	0.91	-0.09	-0.92	2.69	1.33	1.33	2015
1.20	1.66	-0.39	0.09	-2.28	0.61	0.61	2016
1.03	2.24	0.10	0.99	-2.99	1.49	1.49	Sep.
1.16	1.72	0.84	1.81	-3.04	0.93	0.93	Oct.
1.39	1.93	0.69	1.10	-1.17	2.00	2.00	Nov.
1.38	1.62	2.28	2.95	-0.23	2.00	2.00	Dec.
							2017
1.50	0.37	2.02	2.22	1.03	3.21	3.21	Jan.
2.00	0.83	3.11	3.75	0.74	4.25	4.25	Feb.
2.00	-0.05	2.52	3.26	0.20	1.31	1.31	Mar.
2.04	-0.22	-0.58	-0.78	-0.57	3.75	3.75	Apr.
2.24	-0.04	0.46	-0.44	3.24	3.91	3.91	May
2.23	1.04	1.77	1.27	3.01	4.74	4.74	June
2.18	2.93	1.64	0.59	4.06	8.32	8.32	July
Ⓡ 2.35	2.55	-0.30	-1.80	3.51	6.09	6.09	Aug.
2.23	-0.68	0.01	-1.55	4.24	4.67	4.67	Sep.

表2 臺北市消費者物價指數—基本分類(續2)

基期：民國100年=100

年月別	居 住 類				
	類 指 數 Group Index	房 租 ② Residential Rent	住宅維修費 Maintenance and Repair of Dwellings	家庭用品 Household Appliances	家庭管理費用 Household Operations
權數(%)	311.09	232.60	9.71	27.98	10.78
項數	46	2	7	29	3

定 基 指 數

民國100年	100.00	100.00	100.00	100.00	100.00
民國101年	101.11	100.67	101.62	101.53	99.91
民國102年	102.15	101.39	103.35	104.34	99.41
民國103年	102.92	102.15	105.42	103.24	98.93
民國104年	102.19	103.03	107.78	102.52	100.55
民國105年	102.32	103.82	108.80	103.81	100.53
9月	103.01	104.08	108.99	103.40	100.49
10月	102.05	104.10	108.94	103.69	100.10
11月	102.23	104.30	108.80	103.98	100.10
12月	102.32	104.57	108.45	102.59	100.10
民國106年					
1月	102.85	104.37	108.60	104.13	114.21
2月	102.53	104.51	108.65	104.87	100.10
3月	102.53	104.52	108.64	104.44	100.10
4月	102.69	104.64	108.86	104.83	100.10
5月	102.65	104.66	108.89	104.13	100.49
6月	103.90	104.68	108.92	106.63	100.10
7月	103.86	104.66	108.89	106.26	100.10
8月	104.03	104.79	108.76	106.56	100.10
9月	104.05	104.81	108.78	106.50	100.10

年 增 率 (%)

民國100年	0.84	0.38	2.09	4.05	0.33
民國101年	1.11	0.67	1.62	1.53	-0.09
民國102年	1.03	0.72	1.70	2.77	-0.50
民國103年	0.75	0.75	2.00	-1.05	-0.48
民國104年	-0.71	0.86	2.24	-0.70	1.64
民國105年	0.13	0.77	0.95	1.26	-0.02
9月	-0.24	0.78	0.76	0.11	-0.41
10月	0.02	0.79	0.27	0.51	-0.79
11月	0.05	0.90	0.00	-0.57	0.00
12月	0.32	1.13	-0.30	0.52	0.00
民國106年					
1月	0.80	0.91	-0.28	1.44	14.10
2月	0.25	1.03	-0.12	1.62	-8.69
3月	0.42	1.03	0.28	0.25	0.86
4月	1.10	1.15	0.07	0.54	1.32
5月	0.96	1.01	0.08	-0.21	1.71
6月	1.12	0.95	0.03	2.26	0.94
7月	0.98	0.87	-0.06	1.62	0.42
8月	1.05	0.86	-0.19	1.94	0.00
9月	1.01	0.70	-0.19	3.00	-0.39

附註：②房租指數包括家庭居住用之房屋及學生學校住宿費，但不含營業用房屋之租金。

Table 2 Consumer Price Indices in Taipei—by Basic Group(Cont. 2)

Base Period : 2011=100

Housing	交通及通訊類 Transportation and Communication				醫藥保健類		Year and Month
水電燃氣 Water, Electricity and Gas Supply	類指數 Group Index	交通設備 Equipment For Transportation and Communication	油料費 Fuels and Lubricants	交通服務及維修零件 Services and Vehicle Parts For Transportation and Communication	類指數 Group Index	醫療費用 Medical Care Services	
30.02	126.07	18.23	25.64	82.21	47.01	29.49	Weight(%)
5	31	5	5	21	22	9	Item

Fixed Index

100.00	100.00	100.00	100.00	100.00	100.00	100.00	2011
104.12	100.22	100.19	105.44	98.10	100.40	101.63	2012
106.52	100.82	100.27	108.58	97.85	101.89	103.60	2013
109.12	99.79	98.48	105.12	97.76	102.50	103.71	2014
94.12	95.13	97.62	78.73	99.10	102.46	103.75	2015
87.90	94.26	95.66	73.95	99.71	102.69	104.34	2016
93.33	94.58	95.52	76.01	99.58	103.07	104.59	Sep.
83.16	95.00	95.38	78.14	99.58	102.80	104.59	Oct.
83.27	94.49	94.95	76.33	99.47	102.99	104.58	Nov.
83.56	95.22	94.67	80.65	99.30	102.91	104.58	Dec.
							2017
83.97	96.14	94.41	82.63	100.13	103.03	104.87	Jan.
83.97	95.59	94.94	82.09	99.34	102.86	104.58	Feb.
84.26	95.13	94.07	80.58	99.31	102.77	104.66	Mar.
84.57	95.20	94.17	80.31	99.49	102.78	105.03	Apr.
84.57	94.80	93.94	77.91	99.67	103.27	105.38	May
95.06	94.53	93.77	76.47	99.75	103.08	105.38	June
95.17	95.04	94.05	76.52	100.45	103.17	105.38	July
95.62	95.43	94.09	78.70	100.36	103.11	105.42	Aug.
95.85	95.22	94.19	80.56	99.42	103.08	105.42	Sep.

Annual Change (%)

1.31	1.60	-0.42	7.42	-0.14	2.55	0.83	2011
4.12	0.22	0.19	5.44	-1.90	0.40	1.63	2012
2.31	0.60	0.08	2.98	-0.25	1.48	1.94	2013
2.44	-1.02	-1.79	-3.19	-0.09	0.60	0.11	2014
-13.75	-4.67	-0.87	-25.10	1.37	-0.04	0.04	2015
-6.61	-0.91	-2.01	-6.07	0.62	0.22	0.57	2016
-8.80	0.19	-2.28	-0.18	0.82	0.31	0.76	Sep.
-7.24	0.04	-2.52	2.05	0.10	0.24	0.76	Oct.
-6.80	0.37	-1.21	3.55	-0.04	0.48	0.70	Nov.
-6.70	1.95	-1.44	15.07	-0.22	0.33	0.70	Dec.
							2017
-5.73	4.15	-1.48	28.07	0.48	0.44	0.98	Jan.
-4.13	3.14	-1.17	26.55	-0.72	0.35	0.45	Feb.
-4.99	1.97	-2.68	16.28	-0.15	0.45	0.78	Mar.
1.59	1.43	-2.30	11.81	-0.11	0.10	0.78	Apr.
2.03	0.15	-2.18	2.31	0.12	0.66	1.11	May
1.89	-0.71	-1.74	-2.52	-0.05	0.54	0.98	June
1.92	-0.11	-1.11	-0.08	0.10	0.71	0.76	July
2.52	0.75	-1.91	5.58	0.19	0.25	0.79	Aug.
2.70	0.68	-1.39	5.99	-0.16	0.01	0.79	Sep.

Note : ② Residential Rent Index include the rent for housing and student accommodation, but exclude rent for business housing.

表2 臺北市消費者物價指數－基本分類(續3完)

基期：民國100年=100

年月別	Health		教養娛樂類 Education and Entertainment			雜項類
	藥品及 保健食品 Medicines and Health Food	醫療保健 器材 Medical Supplies and Appliance	類指數 Group Index	教養費用 Educational Expenses	娛樂費用 Entertainment Expenses	類指數 Group Index
權數(%)	12.74	4.78	174.16	97.97	76.19	61.47
項數	9	4	49	24	25	28

定 基 指 數

民國100年	100.00	100.00	100.00	100.00	100.00	100.00
民國101年	98.71	97.87	100.11	98.76	101.79	101.42
民國102年	100.03	97.03	100.85	98.79	103.48	101.72
民國103年	102.74	95.11	101.87	97.10	107.97	103.98
民國104年	101.86	96.80	101.25	95.47	108.66	104.18
民國105年	100.85	98.13	101.25	94.98	109.27	105.55
9月	101.69	98.13	101.19	95.17	108.89	107.83
10月	100.71	98.10	102.03	95.30	110.65	103.75
11月	101.75	97.21	99.90	95.22	105.88	104.74
12月	101.48	97.17	100.31	95.41	106.58	104.92
民國106年						
1月	101.33	96.96	101.67	95.29	109.85	116.22
2月	101.21	97.38	100.44	95.14	107.23	105.27
3月	100.85	97.01	100.05	95.08	106.42	105.94
4月	100.00	97.08	100.06	94.85	106.73	105.44
5月	100.94	97.24	100.51	94.87	107.74	107.13
6月	101.18	94.76	101.05	95.00	108.79	105.85
7月	101.47	94.89	102.63	94.52	113.02	106.37
8月	101.74	93.20	102.27	94.84	111.77	106.73
9月	101.51	93.50	100.79	95.00	108.20	107.07

年 增 率 (%)

民國100年	6.99	0.61	0.51	-1.31	2.87	0.58
民國101年	-1.29	-2.13	0.11	-1.24	1.79	1.42
民國102年	1.34	-0.86	0.74	0.03	1.66	0.30
民國103年	2.71	-1.98	1.01	-1.71	4.34	2.22
民國104年	-0.86	1.78	-0.61	-1.68	0.64	0.19
民國105年	-0.99	1.37	0.00	-0.51	0.56	1.32
9月	-0.49	-0.39	-0.40	-0.22	-0.62	3.68
10月	-0.83	-0.16	0.77	-0.56	2.28	2.72
11月	0.48	-1.01	-0.31	-0.35	-0.29	2.14
12月	0.01	-1.14	-0.07	-0.12	-0.01	0.88
民國106年						
1月	-0.12	-1.59	0.92	-0.20	2.22	13.50
2月	0.57	-0.96	-2.17	-0.17	-4.34	-8.36
3月	0.31	-1.33	-0.31	0.36	-1.06	1.14
4月	-1.00	-1.28	-0.53	0.18	-1.32	0.97
5月	0.24	-1.08	-0.10	0.29	-0.52	2.94
6月	0.98	-3.45	0.31	0.42	0.17	-0.70
7月	2.27	-3.68	-0.29	-0.03	-0.58	1.94
8月	0.98	-5.40	-0.58	0.16	-1.40	2.79
9月	-0.18	-4.72	-0.40	-0.18	-0.63	-0.70

Table 2 Consumer Price Indices in Taipei—by Basic Group (Cont. 3 End)

Base Period : 2011=100

Miscellaneous						Year and Month
香菸及檳榔 Tobacco and Betel Nuts	美容及衛生用品 Cosmetic Items	個人隨身用品 Personal Effects	個人服務 Services For Nursery and Nursing Care	理容服務費 Services For Personal Care	其他 Other Miscellaneous Expenses	
3.13	20.41	6.23	11.16	11.36	9.18	Weight(%)
2	10	4	2	3	7	Item
Fixed Index						
100.00	100.00	100.00	100.00	100.00	100.00	2011
104.51	99.37	101.37	101.12	101.03	104.91	2012
109.13	101.32	95.26	102.31	100.13	104.57	2013
110.49	102.65	96.03	104.55	105.42	106.43	2014
112.17	100.53	94.68	105.94	108.51	107.31	2015
115.76	101.72	96.33	107.11	110.71	107.31	2016
115.77	102.42	99.31	114.55	112.81	107.31	Sep.
115.77	101.30	97.19	100.35	108.00	107.31	Oct.
115.55	100.93	96.40	100.35	114.47	107.31	Nov.
115.67	102.99	93.47	100.35	113.30	107.31	Dec.
						2017
115.99	103.78	93.16	157.60	116.87	106.65	Jan.
116.37	103.57	93.41	100.38	114.47	106.65	Feb.
116.88	105.59	93.21	100.38	114.47	106.65	Mar.
117.57	103.73	93.99	100.38	114.47	106.65	Apr.
117.76	104.93	93.90	109.00	111.90	107.91	May
116.24	105.01	95.03	100.38	113.20	107.91	June
115.87	105.29	94.21	100.38	116.03	107.91	July
120.44	105.67	92.79	100.38	116.03	108.89	Aug.
124.40	105.88	94.87	100.38	115.28	108.89	Sep.
Annual Change (%)						
3.02	-1.88	4.72	1.97	-0.31	1.41	2011
4.51	-0.63	1.37	1.12	1.03	4.91	2012
4.42	1.96	-6.03	1.18	-0.89	-0.32	2013
1.25	1.31	0.81	2.19	5.28	1.78	2014
1.52	-2.07	-1.41	1.33	2.93	0.83	2015
3.20	1.18	1.74	1.10	2.03	0.00	2016
3.03	4.76	3.83	4.71	3.97	0.00	Sep.
2.51	6.07	1.89	0.83	1.75	0.00	Oct.
1.16	3.54	2.56	0.83	2.81	0.00	Nov.
0.78	1.13	-0.31	0.83	1.76	0.00	Dec.
						2017
1.03	1.70	-1.49	58.41	14.68	-0.62	Jan.
1.05	1.88	-0.20	-37.08	3.19	-0.62	Feb.
1.30	3.66	-5.02	0.89	1.47	-0.62	Mar.
1.29	2.49	-2.85	0.89	1.47	-0.62	Apr.
1.03	2.15	-2.45	4.00	8.59	0.56	May
-0.09	1.64	-0.76	-7.03	0.35	0.56	June
-0.29	4.21	-2.32	0.89	2.85	0.56	July
4.03	6.64	-5.35	0.89	2.85	1.47	Aug.
7.45	3.38	-4.47	-12.37	2.19	1.47	Sep.

表3 臺北市消費者物價指數—商品性質別分類

基期：民國100年=100

年月別	總指數 General Index	商品類 Commodity					
		類指數 Group Index		非耐性消費品 Non-durable Consumer Goods		半耐性消費品 Semi-durable Consumer Goods	耐性消費品 Durable Consumer Goods
		不含食物 Excluding Food	不含食物 Excluding Food	不含食物 Excluding Food	不含食物 Excluding Food		
權數(%)	1,000.00	379.17	242.40	242.08	105.31	62.57	74.52
項數	370	281	122	202	43	44	35

定 基 指 數

民國100年	100.00	100.00	100.00	100.00	100.00	100.00	100.00
民國101年	101.63	102.75	101.06	104.08	102.63	101.38	97.55
民國102年	102.46	103.48	101.62	105.80	105.22	100.82	95.69
民國103年	104.18	105.16	101.14	109.10	105.73	102.14	92.20
民國104年	104.19	103.32	95.63	106.77	94.41	101.82	90.75
民國105年	105.51	105.65	94.41	110.47	91.88	101.85	90.41
9月	105.80	105.98	94.50	111.91	94.23	98.20	90.44
10月	107.32	110.14	96.17	115.56	91.62	109.13	90.34
11月	106.76	109.28	95.25	115.01	91.28	106.10	90.38
12月	105.75	106.30	95.12	111.08	92.60	104.03	89.82
民國106年							
1月	106.38	104.94	94.46	109.96	93.35	99.69	90.29
2月	105.28	104.73	94.15	109.92	93.30	98.47	90.41
3月	104.90	103.78	93.82	108.73	93.18	97.82	90.03
4月	105.29	104.56	95.88	107.67	92.67	106.89	89.76
5月	105.48	104.52	95.33	108.13	92.59	105.35	89.38
6月	106.25	106.54	96.38	111.45	95.45	104.06	89.80
7月	106.48	106.03	95.39	111.58	95.30	100.98	89.42
8月	106.61	106.53	95.35	112.84	96.35	98.59	89.79
9月	106.40	106.83	95.64	113.33	97.05	98.38	89.92

年 增 率 (%)^①

民國100年	1.43	2.06	1.46	2.92	2.99	2.76	-2.82
民國101年	1.63	2.75	1.06	4.08	2.63	1.38	-2.45
民國102年	0.82	0.71	0.55	1.65	2.52	-0.55	-1.91
民國103年	1.68	1.62	-0.47	3.12	0.48	1.31	-3.65
民國104年	0.01	-1.75	-5.45	-2.14	-10.71	-0.31	-1.57
民國105年	1.27	2.26	-1.28	3.47	-2.68	0.03	-0.37
9月	0.34	-0.23	-0.87	-0.13	-1.43	0.41	-1.16
10月	1.49	2.52	-0.27	3.97	-0.10	1.06	-1.87
11月	1.88	3.95	-0.21	6.11	-0.02	0.24	-0.93
12月	1.55	2.94	0.77	4.27	1.46	1.70	-1.14
民國106年							
1月	2.57	2.70	1.80	3.91	3.87	1.37	-0.79
2月	-0.32	0.78	2.18	0.88	4.33	2.32	-0.99
3月	0.13	-0.81	1.24	-1.32	2.52	0.89	-0.33
4月	-0.06	-1.40	0.89	-1.80	3.04	-0.46	-0.84
5月	0.57	-0.29	0.42	-0.24	1.50	0.39	-1.14
6月	0.99	1.42	0.71	1.79	0.79	1.59	-0.29
7月	1.03	1.43	0.88	1.95	1.60	1.40	-0.68
8月	1.03	1.57	1.34	2.49	3.57	-0.23	-0.53
9月	0.57	0.80	1.21	1.27	2.99	0.18	-0.57

附註：①年增率之年資料為與上年比較，月資料為與上年同月比較。

Table 3 Consumer Price indices in Taipei — by Commodity and Service Group

Base Period : 2011=100

服務類 Service								Year and Month
類指數	外食費	衣著服務	居住服務	交通及通訊服務	醫藥保健服務	教養娛樂服務	雜項服務	
Group Index	Food Away from Home	Apparel Service	Housing Service	Transportation and Communication Service	Medical Care Service	Education and Entertainment Service	Miscellaneous	
620.83	104.31	0.91	246.81	80.57	29.49	128.29	30.45	Weight (%)
89	12	2	9	19	9	27	11	Item
Fixed Index								
100.00	100.00	100.00	100.00	100.00	100.00	100.00	100.00	2011
100.88	101.91	100.35	100.63	98.04	101.63	101.64	101.64	2012
101.73	103.03	101.55	101.30	97.79	103.60	103.44	101.44	2013
103.47	107.22	101.63	102.03	97.78	103.71	106.23	104.79	2014
104.59	109.96	101.94	102.98	99.17	103.75	106.24	106.71	2015
105.30	111.28	102.81	103.76	99.78	104.34	106.27	107.96	2016
105.57	111.51	103.33	104.01	99.64	104.59	106.10	111.48	Sep.
105.49	111.82	103.33	104.02	99.64	104.59	107.10	104.46	Oct.
105.11	112.09	103.33	104.19	99.52	104.58	104.22	106.87	Nov.
105.30	112.23	103.33	104.42	99.36	104.58	104.78	106.44	Dec.
								2017
107.13	112.38	106.22	104.86	100.21	104.87	106.74	128.64	Jan.
105.49	112.95	106.22	104.37	99.40	104.58	105.10	106.68	Feb.
105.45	113.18	106.22	104.38	99.37	104.66	104.73	106.68	Mar.
105.61	113.26	109.18	104.49	99.55	105.03	105.01	106.68	Apr.
105.94	113.44	109.47	104.53	99.72	105.38	105.55	109.28	May
105.95	113.52	111.27	104.53	99.80	105.38	106.13	106.59	June
106.63	113.58	111.27	104.51	100.54	105.38	108.67	107.64	July
106.53	Ⓕ 113.72	111.27	104.64	100.45	105.42	107.92	107.64	Aug.
106.02	114.00	111.27	104.65	99.50	105.42	105.84	107.36	Sep.
Annual Change (%) ^①								
1.03	1.41	2.21	0.37	-0.27	0.83	2.74	0.61	2011
0.88	1.91	0.35	0.63	-1.96	1.63	1.64	1.64	2012
0.84	1.10	1.20	0.67	-0.25	1.94	1.77	-0.20	2013
1.71	4.07	0.08	0.72	-0.01	0.11	2.70	3.30	2014
1.08	2.56	0.31	0.93	1.42	0.04	0.01	1.83	2015
0.68	1.20	0.85	0.76	0.62	0.57	0.03	1.17	2016
0.69	1.03	1.22	0.74	0.81	0.76	-0.43	3.24	Sep.
0.86	1.16	1.22	0.73	0.07	0.76	1.31	0.96	Oct.
0.62	1.39	1.22	0.84	-0.07	0.70	-0.28	1.39	Nov.
0.73	1.38	1.22	1.04	-0.25	0.70	0.08	0.99	Dec.
								2017
2.50	1.50	4.06	1.43	0.49	0.98	1.38	26.27	Jan.
-0.98	2.00	4.06	0.54	-0.73	0.45	-2.50	-16.22	Feb.
0.70	2.00	4.06	0.99	-0.15	0.78	-0.48	0.70	Mar.
0.76	2.04	6.96	1.11	-0.11	0.78	-0.48	0.70	Apr.
1.10	2.24	7.24	1.00	0.11	1.11	-0.05	4.81	May
0.72	2.23	7.68	0.91	-0.06	0.98	0.20	-2.26	June
0.80	2.18	7.68	0.81	0.11	0.76	-0.21	1.60	July
0.71	Ⓕ 2.35	7.68	0.79	0.21	0.79	-0.76	1.60	Aug.
0.43	2.23	7.68	0.62	-0.14	0.79	-0.25	-3.70	Sep.

Note : ① The changes of yearly index are compiled with the comparison of previous year's index, while these of monthly index are compiled with the comparison of the index for the same month of previous year.

表4 臺北市消費者物價指數—特殊分類

Table 4 Consumer Price indices in Taipei — by Special Group

基期：民國100年=100

Base Period : 2011=100

年月別	總指數	不含食物	不含蔬菜水果	不含蔬果及能源 (核心物價)
	General Index	Excluding Food	Excluding Fruits and Vegetables	Excluding Fruits, Vegetables and Energy
權數(%)	1,000.00	758.92	965.53	913.56
項數	370	199	303	295

定基指數 Fixed Index

民國100年 2011	100.00	100.00	100.00	100.00
民國101年 2012	101.63	100.79	101.11	100.86
民國102年 2013	102.46	101.51	101.93	101.56
民國103年 2014	104.18	102.21	103.43	103.16
民國104年 2015	104.19	101.01	103.08	104.01
民國105年 2016	105.51	101.02	103.45	104.79
9月 Sep.	105.80	101.24	103.69	104.82
10月 Oct.	107.32	101.66	104.08	105.51
11月 Nov.	106.76	101.02	103.61	105.06
12月 Dec.	105.75	101.11	103.71	105.03
民國106年 2017				
1月 Jan.	106.38	102.39	104.81	106.13
2月 Feb.	105.28	100.87	103.72	104.99
3月 Mar.	104.90	100.70	103.53	104.83
4月 Apr.	105.29	101.47	104.22	105.54
5月 May	105.48	101.54	104.33	105.73
6月 June	106.25	101.87	104.60	105.71
7月 July	106.48	102.11	104.77	105.88
8月 Aug.	106.61	102.00	104.73	105.77
9月 Sep.	106.40	101.63	104.46	105.42

年增率 Annual Change (%)^①

民國100年 2011	1.43	1.11	1.53	1.37
民國101年 2012	1.63	0.79	1.11	0.86
民國102年 2013	0.82	0.71	0.81	0.69
民國103年 2014	1.68	0.69	1.47	1.58
民國104年 2015	0.01	-1.17	-0.34	0.82
民國105年 2016	1.27	0.01	0.36	0.75
9月 Sep.	0.34	0.17	0.47	0.82
10月 Oct.	1.49	0.47	0.76	1.00
11月 Nov.	1.88	0.26	0.62	0.83
12月 Dec.	1.55	0.63	0.91	0.90
民國106年 2017				
1月 Jan.	2.57	2.44	2.28	2.10
2月 Feb.	-0.32	-0.51	0.05	-0.25
3月 Mar.	0.13	0.66	0.93	0.81
4月 Apr.	-0.06	0.61	0.93	0.69
5月 May	0.57	0.72	1.05	0.99
6月 June	0.99	0.49	0.85	0.89
7月 July	1.03	0.62	0.96	0.95
8月 Aug.	1.03	0.65	1.11	0.98
9月 Sep.	0.57	0.39	0.74	0.57

附註：①年增率之年資料為與上年比較，月資料為與上年同月比較。

Note : ①The changes of yearly index are compiled with the comparison of previous year's index, while these of monthly index are compiled with the comparison of the index for the same month of previous year.

表5 臺北市消費者物價指數—購買頻度別分類

Table5 Consumer Price Indices in Taipei —by Purchase Frequency Group

基期：民國100年=100

Base Period：2011=100

年月別 Year & Month	每月至少 購買1次 Items to Buy About Once A Month	每季(不含每月) 至少購買1次 Items to Buy About Once Every Three Months	每半年(不含每季) 至少購買1次 Items to Buy About Once Every Six Months	每年(不含每半年) 至少購買1次 Items to Buy About Once A Year	1年以上 購買1次 Items to Buy Infrequently
權數Weight (%)	225.94	150.29	99.51	122.62	192.22
項數Item	74	92	66	62	76

定 基 指 數 Fixed Index

民國100年 2011	100.00	100.00	100.00	100.00	100.00
民國101年 2012	102.58	103.42	100.51	101.74	100.44
民國102年 2013	104.18	103.51	101.62	102.60	100.86
民國103年 2014	107.06	106.57	103.95	103.40	101.50
民國104年 2015	107.05	105.36	105.01	103.17	101.08
民國105年 2016	109.93	107.54	106.24	103.19	101.35
9月 Sep.	110.77	108.85	104.29	103.00	101.73
10月 Oct.	113.34	110.76	109.41	104.35	101.53
11月 Nov.	113.80	109.18	108.04	104.35	99.79
12月 Dec.	111.39	106.25	107.26	104.05	99.90
民國106年 2017					
1月 Jan.	110.13	106.29	107.73	103.50	104.98
2月 Feb.	110.57	105.99	105.35	103.32	100.14
3月 Mar.	109.32	106.09	104.90	103.39	99.79
4月 Apr.	109.54	105.04	108.66	103.62	100.15
5月 May	109.60	106.00	107.73	103.54	100.87
6月 June	110.90	109.48	106.71	103.95	100.87
7月 July	111.23	108.98	106.15	103.83	102.47
8月 Aug.	111.90	110.08	104.88	103.90	101.94
9月 Sep.	112.12	110.69	104.32	103.81	100.48

年 增 率 Annual Change (%)^①

民國100年 2011	2.04	1.87	1.98	0.90	1.61
民國101年 2012	2.58	3.42	0.51	1.74	0.44
民國102年 2013	1.56	0.09	1.10	0.85	0.42
民國103年 2014	2.76	2.96	2.29	0.78	0.63
民國104年 2015	-0.01	-1.14	1.02	-0.22	-0.41
民國105年 2016	2.69	2.07	1.17	0.02	0.27
9月 Sep.	0.90	-1.55	1.48	0.78	-0.16
10月 Oct.	2.54	2.57	1.52	0.86	0.42
11月 Nov.	4.79	2.60	1.69	0.36	-0.25
12月 Dec.	4.31	0.53	1.50	0.59	-0.03
民國106年 2017					
1月 Jan.	4.05	1.05	2.61	1.22	4.63
2月 Feb.	2.34	-1.56	0.27	0.69	-5.10
3月 Mar.	0.04	-1.70	1.53	-0.05	0.08
4月 Apr.	-0.26	-1.09	-0.20	0.11	-0.38
5月 May	0.69	0.68	-0.28	0.96	0.05
6月 June	1.60	1.92	0.64	1.15	-0.46
7月 July	1.91	1.09	1.20	1.32	-0.22
8月 Aug.	1.99	2.02	0.24	0.96	-0.35
9月 Sep.	1.22	1.69	0.03	0.79	-1.23

附註：①年增率之年資料為與上年比較，月資料為與上年同月比較。

Note：①The changes of yearly index are compiled with the comparison of previous year's index, while these of monthly index are compiled with the comparison of the index for the same month of previous year.

表6 臺北市所得層級別消費者物價指數

基期：民國100年=100

年月別	可支配所得最低20%家庭 Lowest 20% Disposable Income Group							
	總指數	食物類	衣著類	居住類	交通及通訊類	醫藥保健類	教養娛樂類	雜項類
	General Index	Food	Clothing	Housing	Transportation and Communication	Health	Education and Entertainment	Miscellaneous
權數(%)	1,000.00	279.89	28.47	424.30	92.00	48.83	87.47	39.04
項數	370	171	23	46	31	22	49	28
定 基 指 數								
民國100年	100.00	100.00	100.00	100.00	100.00	100.00	100.00	100.00
民國101年
民國102年	102.57	105.02	100.25	102.15	99.88	101.74	99.46	101.21
民國103年	104.40	109.86	101.89	102.98	99.11	102.66	99.34	103.96
民國104年	104.85	113.88	101.89	102.29	95.20	102.55	99.04	104.01
民國105年	106.46	119.54	101.57	102.43	94.51	102.63	98.81	105.26
9月	106.79	120.03	96.09	103.12	94.80	103.00	98.65	105.88
10月	108.47	125.74	112.04	102.24	95.18	102.75	99.13	104.07
11月	108.31	125.46	107.70	102.42	94.67	102.93	98.31	105.90
12月	106.88	120.14	104.74	102.60	95.34	102.85	98.39	106.20
民國106年								
1月	106.39	118.12	98.62	102.71	96.18	102.86	99.13	107.84
2月	106.28	118.40	96.46	102.69	95.63	102.77	98.67	107.08
3月	105.95	117.36	95.34	102.69	95.52	102.65	98.43	108.01
4月	106.18	116.67	108.58	102.85	95.60	102.81	98.28	107.35
5月	106.32	117.27	106.65	102.84	95.25	103.46	98.61	107.48
6月	107.44	119.81	103.99	103.97	95.03	103.34	98.79	107.74
7月	107.50	120.20	99.59	103.91	95.38	103.45	99.31	108.06
8月	107.84	121.26	96.35	104.12	95.72	103.40	99.23	108.81
9月	107.85	121.48	95.73	104.18	95.49	103.34	98.52	109.34
年 增 率 (%) ^①								
民國100年
民國101年
民國102年
民國103年	1.78	4.61	1.64	0.81	-0.77	0.90	-0.12	2.72
民國104年	0.43	3.66	0.00	-0.67	-3.95	-0.11	-0.30	0.05
民國105年	1.54	4.97	-0.31	0.14	-0.72	0.08	-0.23	1.20
9月	0.25	0.49	0.38	-0.16	0.33	0.26	-0.20	3.64
10月	1.64	4.50	0.56	0.12	0.13	0.16	0.22	3.17
11月	2.35	6.92	0.50	0.17	0.22	0.36	-0.12	2.37
12月	1.68	4.23	2.11	0.42	1.66	0.20	-0.29	0.62
民國106年								
1月	1.63	2.73	1.88	0.54	3.54	0.27	0.55	4.52
2月	0.37	-0.43	2.79	0.54	2.66	0.36	-0.98	1.51
3月	-0.13	-1.93	1.97	0.47	2.07	0.26	-0.09	1.83
4月	-0.15	-2.39	-0.75	1.14	1.59	0.22	-0.29	1.25
5月	0.61	-0.03	0.08	1.00	0.43	0.86	-0.04	3.37
6月	1.35	2.56	1.21	1.07	-0.37	0.91	0.43	0.84
7月	1.33	2.42	1.17	0.95	0.06	1.09	-0.06	2.60
8月	1.41	2.36	-0.69	1.08	0.92	0.64	-0.32	4.48
9月	0.99	1.21	-0.37	1.03	0.73	0.33	-0.13	3.27

附註：①年增率之年資料為與上年比較，月資料為與上年同月比較。

Table 6 Consumer Price Indices for Households in Different Disposable Income Groups in Taipei

Base Period : 2011=100

可支配所得中間60%家庭 Middle 60% Disposable Income Group								Year and Month
總指數 General Index	食物類 Food	衣著類 Clothing	居住類 Housing	交通及通訊類 Transportation and Communication	醫藥保健類 Health	教養娛樂類 Education and Entertainment	雜項類 Miscellaneous	
1000.00	251.59	36.50	307.40	125.56	45.57	176.57	56.82	Weight(‰)
370	171	23	46	31	22	49	28	Item

Fixed Index

100.00	100.00	100.00	100.00	100.00	100.00	100.00	100.00	2011
...	2012
102.51	104.90	100.29	102.15	100.87	102.42	100.84	101.87	2013
104.29	109.84	102.16	102.95	99.86	103.05	101.81	104.36	2014
104.29	113.65	102.14	102.11	95.04	103.03	101.18	104.62	2015
105.62	118.94	101.72	102.20	94.20	103.26	101.13	105.97	2016
105.92	119.46	96.09	102.90	94.53	103.64	101.08	107.92	Sep.
107.44	124.31	113.07	101.89	94.97	103.37	101.86	104.39	Oct.
106.92	124.03	108.31	102.08	94.46	103.56	99.88	105.63	Nov.
105.90	119.66	105.33	102.18	95.21	103.47	100.25	105.79	Dec.
								2017
106.31	118.30	98.74	102.61	96.14	103.58	101.51	114.88	Jan.
105.44	118.53	96.71	102.39	95.58	103.42	100.39	105.97	Feb.
105.07	117.48	95.80	102.39	95.14	103.35	100.05	106.72	Mar.
105.38	116.74	108.61	102.55	95.21	103.36	100.06	106.19	Apr.
105.57	117.32	106.61	102.51	94.79	103.87	100.48	107.65	May
106.40	119.42	104.14	103.83	94.52	103.67	100.95	106.70	June
106.64	119.64	99.79	103.79	95.01	103.75	102.37	107.33	July
106.81	120.50	96.47	103.97	95.43	103.68	102.08	107.74	Aug.
106.61	120.78	95.92	103.99	95.23	103.64	100.72	108.00	Sep.

Annual Change (%)^①

...	2011
...	2012
...	2013
1.74	4.71	1.86	0.78	-1.00	0.62	0.96	2.44	2014
0.00	3.47	-0.02	-0.82	-4.83	-0.02	-0.62	0.25	2015
1.28	4.65	-0.41	0.09	-0.88	0.22	-0.05	1.29	2016
0.30	0.80	0.08	-0.31	0.24	0.30	-0.35	3.39	Sep.
1.50	4.18	0.84	-0.03	0.11	0.23	0.73	2.60	Oct.
1.91	6.21	0.57	0.01	0.41	0.47	-0.29	2.13	Nov.
1.58	4.03	2.13	0.29	2.04	0.31	-0.08	1.09	Dec.
								2017
2.37	2.90	1.71	0.68	4.28	0.41	0.83	11.62	Jan.
-0.13	0.19	2.98	0.27	3.26	0.34	-1.97	-6.63	Feb.
0.13	-1.22	2.39	0.38	2.11	0.44	-0.25	1.29	Mar.
-0.05	-1.75	-0.78	1.07	1.55	0.11	-0.46	1.09	Apr.
0.57	0.23	0.48	0.95	0.20	0.68	-0.06	2.89	May
1.04	2.35	1.72	1.11	-0.68	0.57	0.27	-0.22	June
1.06	2.20	1.47	0.99	-0.08	0.73	-0.32	2.22	July
1.09	2.11	-0.60	1.09	0.83	0.26	-0.56	3.03	Aug.
0.65	1.10	-0.18	1.06	0.74	0.00	-0.36	0.07	Sep.

Note : ① The changes of yearly index are compiled with the comparison of previous year's index, while these of monthly index are compiled with the comparison of the index for the same month of previous year.

表6 臺北市所得層級別消費者物價指數(續)

Table 6 Consumer Price Indices for Households in Different Disposable Income Groups in Taipei (Cont.)

基期：民國100年=100

年月別	可支配所得最高20%家庭 Highest 20% Disposable Income Group							
	總指數 General Index	食物類 Food	衣著類 Clothing	居住類 Housing	交通及通訊類 Transportation and Communication	醫藥保健類 Health	教養娛樂類 Education and Entertainment	雜項類 Miscellaneous
權數(%)	1000.00	210.21	45.87	270.62	134.94	51.49	209.13	77.74
項數	370	171	23	46	31	22	49	28

定基指數 Fixed Index

民國100年 2011	100.00	100.00	100.00	100.00	100.00	100.00	100.00	100.00
民國101年 2012
民國102年 2013	102.58	104.95	100.92	102.27	100.85	102.56	101.64	102.14
民國103年 2014	104.35	109.91	103.04	102.93	99.78	103.06	103.64	104.05
民國104年 2015	104.25	113.45	103.19	102.40	95.30	103.00	103.09	104.26
民國105年 2016	105.34	118.34	102.47	102.59	94.41	103.22	103.26	105.62
9月 Sep.	105.65	118.83	96.58	103.23	94.71	103.58	103.23	108.86
10月 Oct.	106.94	122.86	114.78	102.34	95.11	103.31	104.38	103.29
11月 Nov.	106.06	122.63	109.69	102.53	94.61	103.54	101.22	104.05
12月 Dec.	105.35	119.15	106.33	102.38	95.32	103.48	101.81	104.08
民國106年								
1月 Jan.	106.98	118.26	99.44	103.43	96.21	103.61	103.79	120.96
2月 Feb.	105.01	118.55	97.37	102.85	95.69	103.42	101.93	104.18
3月 Mar.	104.62	117.58	96.42	102.83	95.16	103.32	101.41	104.77
4月 Apr.	105.08	116.76	109.47	102.95	95.24	103.26	101.51	104.28
5月 May	105.37	117.26	107.72	102.81	94.84	103.70	102.19	106.82
6月 June	105.95	118.94	105.32	104.19	94.57	103.51	102.99	104.78
7月 July	106.42	119.02	100.90	104.18	95.10	103.62	105.57	105.38
8月 Aug.	106.38	119.74	97.71	104.31	95.47	103.58	104.90	105.51
9月 Sep.	105.95	120.10	97.10	104.31	95.23	103.56	102.67	105.79

年增率 Annual Change (%)

民國100年 2011
民國101年 2012
民國102年 2013
民國103年 2014	1.73	4.73	2.10	0.65	-1.06	0.49	1.97	1.87
民國104年 2015	-0.10	3.22	0.15	-0.51	-4.49	-0.06	-0.53	0.20
民國105年 2016	1.05	4.31	-0.70	0.19	-0.93	0.21	0.16	1.30
9月 Sep.	0.36	1.01	-0.44	-0.29	0.12	0.20	-0.53	3.88
10月 Oct.	1.36	3.73	0.84	-0.05	-0.02	0.17	1.26	2.55
11月 Nov.	1.45	5.41	0.56	-0.01	0.37	0.50	-0.37	2.18
12月 Dec.	1.34	3.67	2.08	0.17	1.91	0.40	0.03	1.04
民國106年								
1月 Jan.	3.26	2.86	1.78	1.09	4.04	0.44	1.37	18.70
2月 Feb.	-1.09	0.77	3.18	0.06	3.04	0.33	-3.07	-13.17
3月 Mar.	0.31	-0.58	2.64	0.55	1.79	0.52	-0.48	0.60
4月 Apr.	-0.01	-1.21	-0.78	1.01	1.24	0.00	-0.76	0.57
5月 May	0.62	0.42	1.11	0.84	0.01	0.59	-0.14	3.19
6月 June	0.75	2.13	2.31	1.16	-0.80	0.43	0.27	-1.76
7月 July	0.87	1.94	2.12	1.03	-0.18	0.71	-0.39	1.52
8月 Aug.	0.80	1.88	0.08	1.03	0.61	0.18	-0.75	1.93
9月 Sep.	0.28	1.07	0.54	1.05	0.55	-0.02	-0.54	-2.82

表7 臺北市金融行情

Table 7 Monetary Quotations in Taipei

價格單位：新臺幣元

Price Unit: N.T.\$

年 月 別 Year and Month	飾 金 (元/臺錢) Gold① (Per 3.75Grams)	美 鈔	港 幣	日 幣	歐 元	英 鎊	基本放款利息 (每萬元月息) Monthly Interest (Per N.T. \$10,000)
		(每美元價) U.S. Notes (Per U.S.\$)	(每港幣價) Hong Kong Dollar (Per H.K.\$)	(每日元價) Japanese Yen (Per J.Y.\$)	(每歐元價) Euro. Dollar (Per EU.\$)	(每英鎊價) British Pound (Per B.L.\$)	
		市場 Market②	市場 Market	市場 Market	市場 Market	市場 Market	
民國 60 年底	End of 1971	282.23	46.11	7.99
民國 65 年底	End of 1976	696.68	39.44	8.31	67
民國 70 年底	End of 1981	2,094.45	39.01	7.01	0.1785	...	67
民國 75 年底	End of 1986	1,852.50	36.31	4.70	0.2215	...	52
民國 80 年底	End of 1991	1,233.34	26.00	3.35	0.2011	...	72
民國 81 年底	End of 1992	1,129.99	25.57	3.30	0.2066	...	69
民國 82 年底	End of 1993	1,333.31	26.99	3.50	0.2463	...	68
民國 83 年底	End of 1994	1,326.68	26.56	3.44	0.2647	...	68
民國 84 年底	End of 1995	1,393.31	27.47	3.56	0.2679	...	66
民國 85 年底	End of 1996	1,356.65	27.65	3.60	0.2414	...	64
民國 86 年底	End of 1997	1,246.66	32.55	4.26	0.2488	...	65
民國 87 年底	End of 1998	1,266.68	32.50	4.25	0.2700	...	67
民國 88 年底	End of 1999	1,213.31	31.82	4.15	0.3068	...	67
民國 89 年底	End of 2000	1,200.00	33.30	4.32	0.2942	...	67
民國 90 年底	End of 2001	1,266.68	34.85	4.53	0.2725	...	65
民國 91 年底	End of 2002	1,500.00	35.06	4.55	0.2859	35.74	55.47
民國 92 年底	End of 2003	1,753.35	34.26	4.47	0.3162	42.06	59.81
民國 93 年底	End of 2004	1,833.34	32.44	4.23	0.3107	43.37	62.53
民國 94 年底	End of 2005	2,156.66	33.52	4.38	0.2807	39.69	58.37
民國 95 年底	End of 2006	2,610.00	32.72	4.27	0.2779	43.16	64.00
民國 96 年底	End of 2007	3,233.33	32.60	4.20	0.2892	47.47	65.82
民國 97 年底	End of 2008	3,393.34	33.34	4.32	0.3652	44.98	49.71
民國 98 年底	End of 2009	4,596.66	32.46	4.20	0.3609	47.44	52.68
民國 99 年底	End of 2010	5,226.67	30.12	3.89	0.3591	39.90	47.06
民國 100 年底	End of 2011	6,350.00	30.45	3.93	0.3887	40.11	47.53
民國 101 年底	End of 2012	6,170.00	29.25	3.79	0.3482	38.29	47.10
民國 102 年底	End of 2013	4,636.67	29.93	3.87	0.2875	40.95	48.84
民國 103 年底	End of 2014	4,786.67	31.61	4.10	0.2631	38.92	49.33
民國 104 年底	End of 2015	4,513.33	32.97	4.27	0.2694	35.93	49.46
民國 105 年底	End of 2016	4,726.67	31.93	4.13	0.2848	34.54	39.72
9 月	Sep.	5,303.33	31.66	4.10	0.3085	35.49	41.69
10 月	Oct.	5,130.00	31.72	4.11	0.3041	34.98	39.25
11 月	Nov.	4,843.33	31.86	4.13	0.2766	33.91	39.31
12 月	Dec.	4,726.67	31.93	4.13	0.2848	34.54	39.72
民國 106 年底	End of 2017						
1 月	Jan.	4,843.33	31.86	4.13	0.2766	33.91	39.31
2 月	Feb.	4,863.33	31.06	4.02	0.2727	33.23	39.21
3 月	Mar.	4,833.33	30.86	3.99	0.2714	32.98	38.05
4 月	Apr.	4,903.33	30.61	3.96	0.2767	32.92	38.80
5 月	May	4,763.33	30.32	3.92	0.2683	33.53	39.20
6 月	June	4,843.33	30.45	3.93	0.2732	34.17	38.91
7 月	July	4,776.67	30.62	3.94	0.2703	35.21	39.68
8 月	Aug.	4,883.33	30.45	3.91	0.2760	35.94	39.50
9 月	Sep.	4,973.33	30.32	3.90	0.2725	36.10	40.19
上 旬③	The 1st ten days	4,960.00	30.25	3.89	0.2755	36.09	39.28
中 旬③	The 2nd ten days	4,990.00	30.28	3.90	0.2722	36.17	40.28
下 旬③	The 3rd ten days	4,970.00	30.44	3.92	0.2697	36.05	41.01

資料來源：臺灣銀行、台北富邦銀行。

附註：①黃金自75年起，單位由臺兩改為公克，74年以前價格係由臺兩換算而得。又自99年8月起，單位由公克改為臺錢，99年7月以前價格由公克換算而得。

②外幣市場交易價格係賣出價（除日幣為買進賣出之平均價）。

③每旬價格採用2、5、8日價格，以簡單算術平均法計算；月價格則以上、中、下三旬平均價格計算。

Source: Bank Of Taiwan and Taipei Fubon Bank.

Note: ①Since 1986, the denomination of gold is changed from 37.5 grams to 1 gram. The price before then was converted to 1 gram. And since August 2010, the denomination of gold is changed from 1 gram to 3.75 grams. The price before then was converted to 3.75 grams.

②The selling price of foreign exchange market(except for Japanese Yen is average price of buying and selling).

③It was collected on the 2nd, 5th, and 8th day in a period of every ten days, and simple arithmetic mean was used for computation.

表8 臺北市營造工程物價指數

基期：民國100年=100

年月別	總指數	材料類	水泥及其 製品類	砂石及 級配類	磚瓦瓷類	金屬 製品類	木材及其 製品類
	General Index	Materials	Cement and Related Products	Sand and Crushed Stone	Brick and Tiles	Metal Products	Timber and Related Products
權數(%)	1,000.00	660.63	153.73	15.64	13.97	203.18	19.64
項數	115	86	7	3	5	21	5

定 基 指 數

民國100年	100.00	100.00	100.00	100.00	100.00	100.00	100.00
民國101年	100.64	99.61	102.80	100.54	103.40	95.25	95.62
民國102年	99.98	98.09	103.91	103.52	104.65	89.46	95.71
民國103年	101.38	99.77	111.15	114.16	104.86	87.98	99.07
民國104年	98.61	95.06	109.51	115.39	104.25	76.70	98.27
民國105年	96.84	92.43	102.48	113.63	101.33	75.91	92.04
9月	96.54	91.97	101.34	113.76	99.98	75.76	90.04
10月	96.28	91.58	101.34	113.76	99.98	74.84	90.04
11月	96.84	92.42	100.13	113.76	99.98	78.27	90.04
12月	97.62	93.63	100.13	113.76	99.98	81.11	90.24
民國106年							
1月	97.89	94.03	100.13	113.76	99.98	82.43	90.46
2月	97.98	94.13	99.91	113.76	99.98	82.74	90.56
3月	98.45	94.83	99.68	113.76	99.98	84.64	90.56
4月	98.18	94.43	99.76	113.76	99.98	83.28	90.56
5月	97.57	93.51	99.95	113.76	99.98	80.44	90.43
6月	97.72	93.73	100.03	113.76	98.91	81.06	89.42
7月	97.92	94.06	100.33	113.76	98.38	82.05	89.42
8月	98.86	95.49	100.70	113.76	98.38	85.75	89.81
9月	99.52	96.47	100.85	114.16	98.38	88.03	90.76

年 增 率 (%)^②

民國100年	2.82	3.42	-1.39	-0.51	1.00	7.05	5.33
民國101年	0.64	-0.39	2.80	0.54	3.40	-4.75	-4.38
民國102年	-0.66	-1.53	1.08	2.96	1.21	-6.08	0.09
民國103年	1.40	1.71	6.97	10.28	0.20	-1.65	3.51
民國104年	-2.73	-4.72	-1.48	1.08	-0.58	-12.82	-0.81
民國105年	-1.79	-2.77	-6.42	-1.53	-2.80	-1.03	-6.34
9月	-1.19	-1.75	-6.54	-1.33	-4.03	2.89	-6.79
10月	-0.70	-0.99	-5.69	-1.33	-4.03	4.73	-6.50
11月	0.07	0.25	-5.96	0.70	-4.03	9.58	-5.56
12月	1.24	2.14	-4.73	0.70	-3.96	13.52	-5.27
民國106年							
1月	1.61	2.64	-4.64	0.70	-3.80	15.09	-5.00
2月	1.86	3.01	-4.52	0.70	-3.80	16.45	-4.29
3月	2.29	3.58	-3.96	0.00	-3.64	17.72	-4.29
4月	0.75	1.11	-3.74	0.00	-2.56	7.18	-2.99
5月	-0.15	-0.32	-3.24	0.00	-0.50	1.06	-1.62
6月	0.61	0.88	-2.67	0.00	-1.56	5.57	-2.72
7月	1.13	1.72	-1.76	0.00	-2.09	7.93	-2.72
8月	2.10	3.33	-0.88	0.00	-1.92	12.39	-0.75
9月	3.09	4.89	-0.48	0.35	-1.60	16.20	0.80

附註：①原95基期營造工程材料類之「電梯與電器用品類」於100年基期修訂為「機電設備類」。

②年增率之年資料為與上年比較，月資料為與上年同月比較。

Table 8 Construction Cost Indices in Taipei

Base Period : 2011=100

塑 製 品 類	膠 油 塗 裝 類	漆 裝 類	機 電 設 備 類 ①	瀝 青 及 其 製 品 類	雜 項 類	勞 務 類	工 資 類	機 具 設 備 租 金 類	Year and Month
Plastic Products	Paints		Electrical Equipment and Apparatus	Asphalt and Related Products	Miscellaneous Products	Services	Wages	Equipment Rent	
28.85	11.66		137.40	31.98	44.59	339.37	211.14	128.23	Weight(‰)
8	4		16	2	15	29	12	17	Item
Fixed Index									
100.00	100.00		100.00	100.00	100.00	100.00	100.00	100.00	2011
103.15	104.77		99.83	104.44	102.00	102.64	103.65	100.84	2012
107.00	109.28		99.02	105.63	102.88	103.67	104.40	102.33	2013
109.20	109.45		98.54	105.02	105.19	104.49	104.81	103.82	2014
104.95	109.45		96.67	95.57	108.29	105.58	106.45	103.98	2015
106.64	108.95		94.68	91.27	109.41	105.48	106.90	102.98	2016
106.99	108.35		93.98	90.02	111.47	105.50	107.01	102.85	Sep.
108.38	108.35		94.00	89.67	109.23	105.50	107.01	102.85	Oct.
109.31	108.35		94.04	89.67	109.25	105.50	107.01	102.85	Nov.
110.46	106.70		95.49	89.67	109.25	105.45	107.01	102.74	Dec.
2017									
109.87	106.70		96.16	89.67	107.23	105.45	107.01	102.74	Jan.
110.22	106.70		96.34	89.67	107.32	105.53	107.14	102.74	Feb.
113.11	106.70		96.50	89.67	107.36	105.55	107.20	102.70	Mar.
113.84	106.70		96.33	89.67	107.42	105.55	107.20	102.68	Apr.
112.85	106.70		96.16	89.67	107.45	105.55	107.20	102.68	May
112.13	106.70		95.87	89.67	109.68	105.55	107.20	102.68	June
110.68	106.70		95.98	89.67	109.72	105.50	107.12	102.68	July
111.15	106.70		96.76	89.67	109.74	105.47	107.08	102.68	Aug.
111.64	106.70		97.65	89.67	109.76	105.47	107.08	102.68	Sep.
Annual Change (%)^②									
7.83	5.98		3.44	2.67	1.86	1.65	1.63	1.69	2011
3.15	4.77		-0.17	4.44	2.00	2.64	3.65	0.84	2012
3.73	4.30		-0.81	1.14	0.86	1.00	0.72	1.48	2013
2.06	0.16		-0.48	-0.58	2.25	0.79	0.39	1.46	2014
-3.89	0.00		-1.90	-9.00	2.95	1.04	1.56	0.15	2015
1.61	-0.46		-2.06	-4.50	1.03	-0.09	0.42	-0.96	2016
1.46	-1.01		-1.56	-4.09	1.27	-0.20	0.25	-0.96	Sep.
2.78	-1.01		-1.75	-2.63	1.45	-0.22	0.22	-0.96	Oct.
3.66	-1.01		-1.76	-2.63	1.44	-0.23	0.20	-0.96	Nov.
5.82	-2.51		0.61	-2.63	1.44	-0.27	0.20	-1.07	Dec.
2017									
6.28	-2.51		1.52	-2.63	-0.44	-0.16	0.19	-0.73	Jan.
6.62	-2.51		1.85	-2.63	-1.38	-0.10	0.27	-0.73	Feb.
8.09	-2.51		1.87	-2.63	-1.45	0.09	0.37	-0.40	Mar.
7.14	-2.51		1.10	-2.63	-0.68	0.14	0.37	-0.27	Apr.
5.30	-2.51		1.17	-2.50	-0.72	0.17	0.37	-0.20	May
5.07	-2.51		1.03	-2.50	-0.71	0.11	0.28	-0.17	June
4.39	-2.51		1.29	-2.50	-0.71	0.12	0.28	-0.17	July
3.92	-2.51		2.32	-2.50	-1.03	-0.03	0.07	-0.17	Aug.
4.35	-1.52		3.91	-0.39	-1.53	-0.03	0.07	-0.17	Sep.

Note : ①The "Electrical Equipment and Apparatus" replace the item "Elevator and Electrical Apparatus" used for the 2006 base period.

②The changes of yearly index are compiled with the comparison of previous year's index, while these of monthly index are compiled with the comparison of the index for the same month of previous year.

表9 臺北市建築工程物價指數

基期：民國100年=100

年月別	總指數 General Index	材料類 Materials	水泥及其	砂石及	磚瓦瓷類	金屬	木材及其
			製品類 Cement and Related Products	級配類 Sand and Crushed Stone		製品類 Metal Products	製品類 Timber and Related Products
權數(%)	1,000.00	709.29	120.92	7.37	25.19	246.50	23.11
項數	104	79	7	2	5	18	5

定 基 指 數

民國100年	100.00	100.00	100.00	100.00	100.00	100.00	100.00
民國101年	100.51	99.12	103.04	96.85	103.41	96.22	95.86
民國102年	99.75	97.36	104.28	98.78	104.66	90.97	96.01
民國103年	100.90	98.54	111.98	111.00	104.87	89.46	99.65
民國104年	98.09	93.94	110.14	112.80	104.26	78.06	99.06
民國105年	96.52	91.80	102.65	111.32	101.34	77.03	93.37
9月	96.26	91.40	101.40	111.61	99.99	76.84	91.56
10月	96.01	91.06	101.40	111.61	99.99	75.94	91.56
11月	96.75	92.09	100.11	111.61	99.99	79.40	91.56
12月	97.57	93.26	100.11	111.61	99.99	82.15	91.69
民國106年							
1月	97.93	93.77	100.11	111.61	99.99	83.60	91.91
2月	98.06	93.92	99.87	111.61	99.99	83.94	92.01
3月	98.59	94.65	99.63	111.61	99.99	85.75	92.01
4月	98.27	94.21	99.71	111.61	99.99	84.43	92.01
5月	97.53	93.17	99.91	111.61	99.99	81.54	91.91
6月	97.64	93.32	99.99	111.61	98.94	82.09	91.02
7月	97.84	93.65	100.31	111.61	98.41	83.04	91.01
8月	98.94	95.20	100.71	111.61	98.41	86.82	91.69
9月	99.67	96.23	100.87	112.48	98.41	89.11	92.54

年 增 率 (%)^②

民國100年	3.27	4.01	-1.51	-0.36	1.00	7.30	5.24
民國101年	0.51	-0.88	3.04	-3.15	3.41	-3.78	-4.14
民國102年	-0.76	-1.78	1.20	1.99	1.21	-5.46	0.16
民國103年	1.15	1.21	7.38	12.37	0.20	-1.66	3.79
民國104年	-2.78	-4.67	-1.64	1.62	-0.58	-12.74	-0.59
民國105年	-1.60	-2.28	-6.80	-1.31	-2.80	-1.32	-5.74
9月	-0.85	-1.14	-6.96	-0.45	-4.03	2.70	-6.17
10月	-0.38	-0.44	-6.06	-0.45	-4.03	4.46	-5.87
11月	0.54	0.93	-6.37	1.58	-4.03	9.25	-5.04
12月	1.73	2.71	-5.06	1.58	-3.95	13.11	-4.85
民國106年							
1月	2.21	3.34	-4.97	1.58	-3.79	14.93	-4.59
2月	2.54	3.81	-4.87	1.58	-3.79	16.37	-3.88
3月	2.98	4.33	-4.27	0.00	-3.63	17.53	-3.88
4月	1.12	1.56	-4.04	0.00	-2.56	7.08	-2.69
5月	0.02	-0.09	-3.50	0.00	-0.52	0.94	-1.46
6月	0.87	1.18	-2.88	0.00	-1.56	5.30	-2.41
7月	1.41	2.02	-1.91	0.00	-2.09	7.55	-2.42
8月	2.51	3.75	-0.96	0.00	-1.91	12.19	-0.27
9月	3.54	5.28	-0.52	0.78	-1.58	15.97	1.07

附註：①原95基期材料類之「電梯與電器用品類」於100年基期修訂為「機電設備類」。

②年增率之年資料為與上年比較，月資料為與上年同月比較。

Table 9 Building Construction Cost Indices in Taipei

Base Period : 2011=100

塑 製 品 類	膠 油 塗 裝 類	漆 裝 類	機 電 設 備 類 ①	瀝 青 及 其 製 品 類	雜 項 類	勞 務 類	工 資 類	機 具 設 備 租 金 類	Year and Month
Plastic Products	Paints		Electrical Equipment and Apparatus	Asphalt and Related Products	Miscellaneous Products	Services	Wages	Equipment Rent	
28.75	20.41		181.06	3.55	52.43	290.71	228.74	61.96	Weight(‰)
7	4		16	1	14	25	12	13	Item
Fixed Index									
100.00	100.00	100.00	100.00	100.00	100.00	100.00	100.00	100.00	2011
103.08	105.00	99.74	104.21	102.12	103.32	103.68	101.71	2012	
106.80	109.13	99.08	105.33	102.75	104.72	104.77	104.22	2013	
108.83	109.30	98.86	104.95	104.30	105.79	105.14	107.87	2014	
104.65	109.30	97.71	96.31	106.77	107.43	107.10	108.34	2015	
106.34	108.77	96.42	92.11	107.85	107.30	107.63	105.79	2016	
106.70	108.15	95.93	90.83	109.42	107.37	107.81	105.47	Sep.	
108.07	108.15	95.99	90.46	108.07	107.37	107.81	105.47	Oct.	
108.99	108.15	96.03	90.46	108.10	107.37	107.81	105.47	Nov.	
110.13	106.43	96.91	90.46	108.10	107.30	107.81	105.12	Dec.	
2017									
109.66	106.43	97.35	90.46	106.87	107.30	107.81	105.12	Jan.	
109.88	106.43	97.52	90.46	107.01	107.38	107.92	105.12	Feb.	
112.30	106.43	97.67	90.46	107.08	107.40	107.98	105.00	Mar.	
113.02	106.43	97.56	90.46	107.17	107.39	107.98	104.93	Apr.	
112.05	106.43	97.45	90.46	107.22	107.39	107.98	104.93	May	
111.33	106.43	97.21	90.46	108.57	107.39	107.98	104.93	June	
109.90	106.43	97.26	90.46	108.63	107.30	107.86	104.93	July	
110.36	106.43	97.79	90.46	108.66	107.25	107.80	104.93	Aug.	
110.87	106.43	98.39	90.46	108.68	107.25	107.80	104.93	Sep.	
Annual Change (%)^②									
6.73	5.27	3.54	2.52	2.10	1.80	1.51	3.07	2011	
3.08	5.00	-0.26	4.21	2.12	3.32	3.68	1.71	2012	
3.61	3.93	-0.66	1.07	0.62	1.36	1.05	2.47	2013	
1.90	0.16	-0.22	-0.36	1.51	1.02	0.35	3.50	2014	
-3.84	0.00	-1.16	-8.23	2.37	1.55	1.86	0.44	2015	
1.61	-0.48	-1.32	-4.36	1.01	-0.12	0.49	-2.35	2016	
1.47	-1.05	-1.01	-4.15	1.45	-0.26	0.32	-2.37	Sep.	
2.78	-1.05	-1.10	-2.62	1.54	-0.27	0.32	-2.37	Oct.	
3.65	-1.05	-1.12	-2.62	1.53	-0.27	0.32	-2.37	Nov.	
5.80	-2.63	0.32	-2.62	1.53	-0.33	0.32	-2.69	Dec.	
2017									
6.35	-2.63	0.91	-2.62	0.38	-0.14	0.29	-1.72	Jan.	
6.57	-2.63	1.19	-2.62	-0.17	-0.10	0.33	-1.72	Feb.	
7.62	-2.63	1.19	-2.62	-0.23	0.11	0.47	-1.19	Mar.	
6.68	-2.63	0.75	-2.62	0.26	0.20	0.47	-0.83	Apr.	
4.87	-2.63	0.82	-2.62	0.22	0.24	0.47	-0.62	May	
4.63	-2.63	0.69	-2.62	0.22	0.18	0.36	-0.51	June	
3.95	-2.63	0.85	-2.62	0.20	0.16	0.33	-0.51	July	
3.48	-2.63	1.54	-2.62	-0.22	-0.11	-0.01	-0.51	Aug.	
3.91	-1.59	2.56	-0.41	-0.68	-0.11	-0.01	-0.51	Sep.	

Note : ①The "Electrical Equipment and Apparatus" replace the item "Elevator and Electrical Apparatus" used for the 2006 base period.

②The changes of yearly index are compiled with the comparison of previous year's index, while these of monthly index are compiled with the comparison of the index for the same month of previous year.

表10 臺北市土木工程物價指數

基期：民國100年=100

年月別	總指數 General Index	材料類 Materials	水泥及其	砂石及	磚瓦瓷類	金屬	木材及其
			製品類 Cement and Related Products	級配類 Sand and Crushed Stone	① Brick and Tiles	製品類 Metal Products	製品類 Timber and Related Products
權數(%)	1,000.00	601.73	193.45	25.64	0.39	150.73	15.45
項數	93	65	7	3	1	17	4

定 基 指 數

民國100年	100.00	100.00	100.00	100.00	...	100.00	100.00
民國101年	100.75	100.06	102.67	101.97	...	94.16	95.13
民國102年	100.17	98.78	103.69	105.37	104.54	87.80	95.07
民國103年	101.86	101.19	110.58	115.44	104.54	86.36	97.92
民國104年	99.16	96.34	109.09	116.46	104.54	75.17	96.74
民國105年	97.13	93.02	102.41	114.60	101.09	74.82	89.52
9月	96.80	92.48	101.35	114.67	99.57	74.74	87.20
10月	96.52	92.02	101.35	114.67	99.57	73.75	87.20
11月	96.86	92.58	100.20	114.67	99.57	77.18	87.20
12月	97.61	93.83	100.20	114.67	99.57	80.22	87.52
民國106年							
1月	97.75	94.06	100.20	114.67	99.57	81.32	87.74
2月	97.81	94.12	99.98	114.67	99.57	81.60	87.83
3月	98.21	94.77	99.77	114.67	99.57	83.67	87.83
4月	98.00	94.41	99.85	114.67	99.57	82.23	87.83
5月	97.54	93.66	100.03	114.67	99.57	79.45	87.67
6月	97.73	93.98	100.10	114.67	97.91	80.20	86.44
7月	97.93	94.32	100.39	114.67	97.08	81.30	86.43
8月	98.69	95.57	100.75	114.67	97.08	84.88	86.31
9月	99.24	96.49	100.89	114.90	97.08	87.17	87.45

年 增 率 (%)^③

民國100年	2.42	2.89	-1.32	-0.57	--	6.78	5.52
民國101年	0.75	0.06	2.67	1.97	--	-5.84	-4.87
民國102年	-0.58	-1.28	0.99	3.33	--	-6.75	-0.06
民國103年	1.69	2.44	6.64	9.56	0.00	-1.64	3.00
民國104年	-2.65	-4.79	-1.35	0.88	0.00	-12.96	-1.21
民國105年	-2.05	-3.45	-6.12	-1.60	-3.30	-0.47	-7.46
9月	-1.57	-2.60	-6.21	-1.63	-4.75	3.27	-7.94
10月	-1.09	-1.75	-5.40	-1.63	-4.75	5.25	-7.66
11月	-0.48	-0.70	-5.66	0.39	-4.75	10.24	-6.52
12月	0.69	1.34	-4.47	0.39	-4.75	14.29	-6.06
民國106年							
1月	0.89	1.65	-4.38	0.39	-4.75	15.40	-5.78
2月	1.06	1.92	-4.27	0.39	-4.75	16.65	-5.09
3月	1.49	2.53	-3.72	0.00	-4.75	18.04	-5.09
4月	0.31	0.46	-3.52	0.00	-3.22	7.36	-3.58
5月	-0.35	-0.67	-3.04	0.00	0.00	1.27	-1.90
6月	0.28	0.45	-2.51	0.00	-1.67	6.11	-3.28
7月	0.78	1.30	-1.66	0.00	-2.50	8.72	-3.29
8月	1.61	2.73	-0.81	0.00	-2.50	12.77	-1.66
9月	2.52	4.34	-0.45	0.20	-2.50	16.63	0.29

附註：①100年基期土木工程材料中增列「磚瓦瓷類」之項目。

②原95基期材料類之「電梯與電器用品類」於100年基期修訂為「機電設備類」。

③年增率之年資料為與上年比較，月資料為與上年同月比較。

Table 10 Civil Engineering Construction Cost Indices in Taipei

Base Period : 2011=100

塑 製 品 類	膠 油 塗 裝 類	漆 裝 類	機 電 設 備 類 ②	瀝 青 及 其 製 品 類	雜 項 類	勞 務 類	工 資 類	機 具 設 備 租 金 類	Year and Month
Plastic Products	Paints		Electrical Equipment and Apparatus	Asphalt and Related Products	Miscellaneous Products	Services	Wages	Equipment Rent	
28.97	1.07		84.55	66.39	35.10	398.27	189.82	208.44	Weight(‰)
5	3		12	2	11	28	11	17	Item
Fixed Index									
100.00	100.00	100.00	100.00	100.00	100.00	100.00	100.00	100.00	2011
103.28	104.21	101.31	104.45	101.71	102.06	103.62	100.56	101.68	2012
107.23	109.16	100.04	105.63	103.04	102.77	103.89	101.68	101.68	2013
109.65	109.27	98.87	105.00	106.67	103.37	104.37	102.38	102.38	2014
105.30	109.27	95.06	95.51	110.86	103.96	105.54	102.44	102.44	2015
107.00	109.27	91.15	91.20	112.05	103.88	105.86	102.00	102.00	2016
107.34	109.27	89.88	89.95	114.96	103.86	105.88	101.94	101.94	Sep.
108.74	109.27	89.80	89.60	111.18	103.86	105.88	101.94	101.94	Oct.
109.68	109.27	89.84	89.60	111.19	103.86	105.88	101.94	101.94	Nov.
110.85	109.27	92.83	89.60	111.19	103.84	105.88	101.91	101.91	Dec.
2017									
110.10	109.27	94.14	89.60	107.77	103.84	105.88	101.91	101.91	Jan.
110.62	109.27	94.36	89.60	107.77	103.91	106.02	101.91	101.91	Feb.
114.09	109.27	94.52	89.60	107.77	103.94	106.09	101.90	101.90	Mar.
114.83	109.27	94.18	89.60	107.77	103.94	106.09	101.89	101.89	Apr.
113.83	109.27	93.85	89.60	107.77	103.94	106.09	101.89	101.89	May
113.09	109.27	93.44	89.60	111.55	103.94	106.09	101.89	101.89	June
111.61	109.27	93.68	89.60	111.55	103.93	106.07	101.89	101.89	July
112.09	109.27	95.16	89.60	111.55	103.92	106.06	101.89	101.89	Aug.
112.56	109.27	96.85	89.60	111.56	103.92	106.06	101.89	101.89	Sep.
Annual Change (%)^③									
9.77	7.69	1.83	2.67	1.26	1.51	1.75	1.28	1.28	2011
3.28	4.21	1.31	4.45	1.71	2.06	3.62	0.56	0.56	2012
3.82	4.75	-1.25	1.13	1.31	0.70	0.26	1.11	1.11	2013
2.26	0.10	-1.17	-0.60	3.52	0.58	0.46	0.69	0.69	2014
-3.97	0.00	-3.85	-9.04	3.93	0.57	1.12	0.06	0.06	2015
1.61	0.00	-4.11	-4.51	1.07	-0.08	0.30	-0.43	-0.43	2016
1.45	0.00	-3.10	-4.09	0.99	-0.14	0.16	-0.42	-0.42	Sep.
2.77	0.00	-3.54	-2.63	1.29	-0.18	0.09	-0.42	-0.42	Oct.
3.66	0.00	-3.51	-2.63	1.28	-0.20	0.05	-0.42	-0.42	Nov.
5.85	0.00	1.41	-2.63	1.28	-0.22	0.05	-0.45	-0.45	Dec.
2017									
6.17	0.00	3.25	-2.63	-1.83	-0.17	0.04	-0.36	-0.36	Jan.
6.67	0.00	3.74	-2.63	-3.43	-0.11	0.17	-0.36	-0.36	Feb.
8.68	0.00	3.78	-2.63	-3.48	0.07	0.25	-0.10	-0.10	Mar.
7.70	0.00	2.06	-2.63	-2.31	0.09	0.25	-0.08	-0.08	Apr.
5.83	0.00	2.14	-2.49	-2.32	0.10	0.25	-0.06	-0.06	May
5.59	0.00	2.01	-2.49	-2.23	0.06	0.15	-0.05	-0.05	June
4.90	0.00	2.47	-2.49	-2.23	0.08	0.21	-0.05	-0.05	July
4.43	0.00	4.54	-2.49	-2.35	0.06	0.17	-0.05	-0.05	Aug.
4.86	0.00	7.75	-0.39	-2.96	0.06	0.17	-0.05	-0.05	Sep.

③The changes of yearly index are compiled with the comparison of previous year's index, while these of monthly index are compiled with the comparison of the index for the same month of previous year.

附 錄

Appendix

附錄1 臺北市消費者物價指數銜接表^①

年 月 別	總 指 數		食 物 類		衣 著
	General Index		Food		Clothing
	民國95年=100 2006=100	民國100年=100 2011=100	民國95年=100 2006=100	民國100年=100 2011=100	民國95年=100 2006=100
民國 99 年	104.87		113.06		106.18
民國100 年	106.37	<i>100.00</i>	115.69	<i>100.00</i>	110.45
民國101 年	108.10	<i>101.63</i>	120.17	<i>103.87</i>	113.03
民國102 年	108.99	<i>102.46</i>	121.46	<i>104.99</i>	111.73
民國103 年	110.82	<i>104.18</i>	127.14	<i>109.90</i>	113.86
9 月	<i>111.81</i>	105.11	<i>130.71</i>	112.98	<i>106.36</i>
10 月	<i>111.85</i>	105.15	<i>131.84</i>	113.96	<i>125.03</i>
11 月	<i>110.87</i>	104.23	<i>129.49</i>	111.93	<i>121.02</i>
12 月	<i>110.47</i>	103.85	<i>129.80</i>	112.20	<i>116.76</i>
民國104 年	110.83	<i>104.19</i>	131.52	<i>113.69</i>	113.75
1 月	<i>109.34</i>	102.79	<i>129.54</i>	111.97	<i>111.23</i>
2 月	<i>110.32</i>	103.71	<i>128.09</i>	110.72	<i>106.47</i>
3 月	<i>109.36</i>	102.81	<i>127.85</i>	110.51	<i>105.49</i>
4 月	<i>109.99</i>	103.40	<i>127.93</i>	110.58	<i>122.64</i>
5 月	<i>110.18</i>	103.58	<i>128.29</i>	110.89	<i>118.79</i>
6 月	<i>111.03</i>	104.38	<i>129.63</i>	112.05	<i>115.71</i>
7 月	<i>111.20</i>	104.54	<i>129.69</i>	112.10	<i>111.12</i>
8 月	<i>111.62</i>	104.94	<i>133.19</i>	115.13	<i>107.70</i>
9 月	<i>112.16</i>	105.44	<i>137.29</i>	118.67	<i>106.45</i>
10 月	<i>112.48</i>	105.74	<i>138.28</i>	119.53	<i>124.84</i>
11 月	<i>111.47</i>	104.79	<i>135.29</i>	116.94	<i>119.95</i>
12 月	<i>110.77</i>	104.14	<i>133.21</i>	115.14	<i>114.57</i>
民國105 年	112.23	<i>105.51</i>	137.77	<i>119.09</i>	113.30
1 月	<i>110.32</i>	103.71	<i>133.10</i>	115.05	<i>107.79</i>
2 月	<i>112.35</i>	105.62	<i>136.99</i>	118.41	<i>104.25</i>
3 月	<i>111.43</i>	104.76	<i>137.79</i>	119.10	<i>103.76</i>
4 月	<i>112.06</i>	105.35	<i>137.65</i>	118.98	<i>122.85</i>
5 月	<i>111.56</i>	104.88	<i>135.53</i>	117.15	<i>118.95</i>
6 月	<i>111.91</i>	105.21	<i>135.09</i>	116.77	<i>114.47</i>
7 月	<i>112.10</i>	105.39	<i>135.55</i>	117.17	<i>109.53</i>
8 月	<i>112.24</i>	105.52	<i>136.69</i>	118.15	<i>107.64</i>
9 月	<i>112.54</i>	105.80	<i>138.38</i>	119.61	<i>106.56</i>
10 月	<i>114.16</i>	107.32	<i>144.10</i>	124.56	<i>125.89</i>
11 月	<i>113.56</i>	106.76	<i>143.77</i>	124.27	<i>120.78</i>
12 月	<i>112.49</i>	105.75	<i>138.61</i>	119.81	<i>117.18</i>
民國106 年					
1 月	<i>113.16</i>	106.38	<i>137.00</i>	118.42	<i>109.96</i>
2 月	<i>111.99</i>	105.28	<i>137.25</i>	118.64	<i>107.50</i>
3 月	<i>111.58</i>	104.90	<i>136.05</i>	117.60	<i>106.37</i>
4 月	<i>112.00</i>	105.29	<i>135.11</i>	116.79	<i>122.15</i>
5 月	<i>112.20</i>	105.48	<i>135.77</i>	117.36	<i>119.51</i>
6 月	<i>113.02</i>	106.25	<i>138.24</i>	119.49	<i>116.49</i>
7 月	<i>113.26</i>	106.48	<i>138.49</i>	119.71	<i>111.33</i>
8 月	<i>113.40</i>	106.61	<i>139.50</i>	120.58	<i>107.32</i>
9 月	<i>113.18</i>	106.40	<i>139.86</i>	120.89	<i>106.57</i>

附註：①本銜接表列數字，係根據不同基期資料計算，而表列正體字係採用物價資料計算之數字；斜體字係根據100(95)年年指數在不同基期年之比例推算而得。

②房租指數包括家庭居住用之房屋及學生學校住宿費，但不含營業用房屋之租金。

Appendix 1 Chronology of Consumer Price Indices in Taipei ①

類	居 住		類 Housing		交通及通訊類 Transportation and Communication	Year and Month
	民國95年=100 2006=100	民國100年=100 2011=100	房 租 ② Residential Rent	民國95年=100 2006=100		
	102.37		101.25		102.73	2010
<i>100.00</i>	103.27	<i>100.00</i>	101.64	<i>100.00</i>	104.37	2011
<i>102.52</i>	104.40	<i>101.11</i>	102.32	<i>100.67</i>	104.60	2012
<i>101.16</i>	105.49	<i>102.15</i>	103.06	<i>101.39</i>	105.23	2013
<i>103.08</i>	106.28	<i>102.92</i>	103.83	<i>102.15</i>	104.15	2014
96.30	<i>107.28</i>	103.88	<i>103.96</i>	102.28	<i>104.35</i>	Sep.
113.20	<i>106.05</i>	102.69	<i>103.97</i>	102.29	<i>103.20</i>	Oct.
109.57	<i>105.98</i>	102.62	<i>103.98</i>	102.30	<i>102.14</i>	Nov.
105.71	<i>105.69</i>	102.34	<i>104.02</i>	102.34	<i>100.24</i>	Dec.
102.99	105.53	102.19	104.72	103.03	99.28	2015
100.71	<i>103.79</i>	100.50	<i>104.10</i>	102.42	<i>98.54</i>	Jan.
96.40	<i>104.31</i>	101.01	<i>104.29</i>	102.61	<i>99.36</i>	Feb.
95.51	<i>105.34</i>	102.00	<i>104.30</i>	102.62	<i>99.45</i>	Mar.
111.04	<i>105.07</i>	101.74	<i>104.55</i>	102.86	<i>99.69</i>	Apr.
107.55	<i>105.29</i>	101.96	<i>104.55</i>	102.86	<i>100.59</i>	May
104.76	<i>106.53</i>	103.16	<i>104.85</i>	103.16	<i>100.50</i>	June
100.61	<i>106.65</i>	103.27	<i>104.96</i>	103.27	<i>100.36</i>	July
97.51	<i>106.49</i>	103.12	<i>104.95</i>	103.26	<i>99.53</i>	Aug.
96.38	<i>106.64</i>	103.26	<i>104.96</i>	103.27	<i>98.53</i>	Sep.
113.03	<i>105.37</i>	102.03	<i>104.97</i>	103.28	<i>99.11</i>	Oct.
108.60	<i>105.52</i>	102.18	<i>105.07</i>	103.37	<i>98.25</i>	Nov.
103.73	<i>105.33</i>	101.99	<i>105.10</i>	103.40	<i>97.48</i>	Dec.
102.59	105.66	102.32	105.52	103.82	98.38	2016
97.59	<i>105.37</i>	102.03	<i>105.13</i>	103.43	<i>96.34</i>	Jan.
94.39	<i>105.61</i>	102.27	<i>105.14</i>	103.44	<i>96.73</i>	Feb.
93.94	<i>105.44</i>	102.10	<i>105.15</i>	103.45	<i>97.37</i>	Mar.
111.23	<i>104.89</i>	101.57	<i>105.15</i>	103.45	<i>97.96</i>	Apr.
107.70	<i>104.99</i>	101.67	<i>105.31</i>	103.61	<i>98.80</i>	May
103.64	<i>106.11</i>	102.75	<i>105.40</i>	103.70	<i>99.37</i>	June
99.17	<i>106.21</i>	102.85	<i>105.46</i>	103.76	<i>99.30</i>	July
97.46	<i>106.32</i>	102.95	<i>105.60</i>	103.90	<i>98.86</i>	Aug.
96.48	<i>106.38</i>	103.01	<i>105.79</i>	104.08	<i>98.71</i>	Sep.
113.98	<i>105.39</i>	102.05	<i>105.81</i>	104.10	<i>99.15</i>	Oct.
109.35	<i>105.57</i>	102.23	<i>106.01</i>	104.30	<i>98.62</i>	Nov.
106.09	<i>105.67</i>	102.32	<i>106.28</i>	104.57	<i>99.38</i>	Dec.
						2017
99.56	<i>106.21</i>	102.85	<i>106.08</i>	104.37	<i>100.34</i>	Jan.
97.33	<i>105.88</i>	102.53	<i>106.22</i>	104.51	<i>99.77</i>	Feb.
96.31	<i>105.88</i>	102.53	<i>106.23</i>	104.52	<i>99.29</i>	Mar.
110.59	<i>106.05</i>	102.69	<i>106.36</i>	104.64	<i>99.36</i>	Apr.
108.20	<i>106.01</i>	102.65	<i>106.38</i>	104.66	<i>98.94</i>	May
105.47	<i>107.30</i>	103.90	<i>106.40</i>	104.68	<i>98.66</i>	June
100.80	<i>107.26</i>	103.86	<i>106.38</i>	104.66	<i>99.19</i>	July
97.17	<i>107.43</i>	104.03	<i>106.51</i>	104.79	<i>99.60</i>	Aug.
96.49	<i>107.45</i>	104.05	<i>106.53</i>	104.81	<i>99.38</i>	Sep.

Note : ① The figures in this table are calculated from the data in the distinctive base periods. The figures with traditional characters are calculated from the physical price data, while those in italics are converted according to the ratio of the 2011 (2006) indices in the different base period.

② Residential Rent Index include the rent for housing and student accommodation, but exclude rent for business housing.

附錄1 臺北市消費者物價指數銜接表(續)

年 月 別	交通及通訊類 Transportation and Communication	醫 藥 保 健 類 Health		教 養 娛 樂 類 Education and Entertainment	
	民國100年=100 2011=100	民國95年=100 2006=100	民國100年=100 2011=100	民國95年=100 2006=100	民國100年=100 2011=100
民國 99 年		108.58		97.52	
民國100 年	100.00	111.27	100.00	98.01	100.00
民國101 年	100.22	111.86	100.40	98.12	100.11
民國102 年	100.82	113.37	101.89	98.84	100.85
民國103 年	99.79	114.05	102.50	99.84	101.87
9 月	99.98	114.29	102.71	99.91	101.94
10 月	98.88	113.94	102.40	98.87	100.88
11 月	97.86	114.03	102.48	97.89	99.88
12 月	96.04	114.06	102.51	97.96	99.95
民國104 年	95.13	114.00	102.46	99.24	101.25
1 月	94.41	114.07	102.52	98.09	100.08
2 月	95.20	114.04	102.49	100.51	102.55
3 月	95.29	114.27	102.70	97.93	99.92
4 月	95.52	113.92	102.38	98.07	100.06
5 月	96.38	113.47	101.98	98.65	100.65
6 月	96.29	113.72	102.20	99.70	101.72
7 月	96.16	114.05	102.50	101.42	103.48
8 月	95.36	113.87	102.34	101.10	103.15
9 月	94.40	114.33	102.75	99.58	101.60
10 月	94.96	114.11	102.55	99.24	101.25
11 月	94.14	114.05	102.50	98.22	100.21
12 月	93.40	114.13	102.57	98.38	100.38
民國105 年	94.26	114.26	102.69	99.23	101.25
1 月	92.31	114.14	102.58	98.74	100.74
2 月	92.68	114.05	102.50	100.63	102.67
3 月	93.29	113.84	102.31	98.36	100.36
4 月	93.86	114.25	102.68	98.59	100.59
5 月	94.66	114.15	102.59	98.61	100.61
6 月	95.21	114.09	102.53	98.74	100.74
7 月	95.14	113.98	102.44	100.88	102.93
8 月	94.72	114.44	102.85	100.82	102.87
9 月	94.58	114.69	103.07	99.18	101.19
10 月	95.00	114.39	102.80	100.00	102.03
11 月	94.49	114.60	102.99	97.91	99.90
12 月	95.22	114.51	102.91	98.31	100.31
民國106 年					
1 月	96.14	114.64	103.03	99.65	101.67
2 月	95.59	114.45	102.86	98.44	100.44
3 月	95.13	114.35	102.77	98.06	100.05
4 月	95.20	114.36	102.78	98.07	100.06
5 月	94.80	114.91	103.27	98.51	100.51
6 月	94.53	114.70	103.08	99.04	101.05
7 月	95.04	114.80	103.17	100.59	102.63
8 月	95.43	114.73	103.11	100.23	102.27
9 月	95.22	114.70	103.08	98.78	100.79

Appendix 1 Chronology of Consumer Price Indices in Taipei(Cont.)

雜 項 類 Miscellaneous		服 務 類 Service		商 品 類 Commodity		Year and Month
民國95年=100 2006=100	民國100年=100 2011=100	民國95年=100 2006=100	民國100年=100 2011=100	民國95年=100 2006=100	民國100年=100 2011=100	
106.06		103.56		106.59		2010
105.70	100.00	104.62	100.00	108.78	100.00	2011
107.28	101.42	105.54	100.88	111.77	102.75	2012
107.52	101.72	106.43	101.73	112.56	103.48	2013
109.90	103.98	108.25	103.47	114.39	105.16	2014
111.56	105.54	108.73	103.93	116.23	106.85	Sep.
108.92	103.05	108.42	103.63	116.88	107.45	Oct.
109.54	103.63	108.25	103.47	114.53	105.29	Nov.
109.68	103.77	108.28	103.50	113.37	104.22	Dec.
110.12	104.18	109.42	104.59	112.39	103.32	2015
108.74	102.88	108.42	103.63	110.09	101.20	Jan.
120.84	114.32	110.92	106.02	108.43	99.68	Feb.
109.16	103.27	108.57	103.78	109.89	101.02	Mar.
109.20	103.31	108.87	104.06	111.06	102.10	Apr.
108.96	103.08	109.03	104.22	111.31	102.33	May
110.14	104.20	109.45	104.62	112.90	103.79	June
109.73	103.81	110.08	105.22	112.29	103.23	July
109.65	103.74	109.98	105.12	113.61	104.44	Aug.
109.93	104.00	109.69	104.85	115.55	106.22	Sep.
106.76	101.00	109.42	104.59	116.86	107.43	Oct.
108.40	102.55	109.29	104.46	114.36	105.13	Nov.
109.93	104.00	109.37	104.54	112.33	103.26	Dec.
111.56	105.55	110.16	105.30	114.92	105.65	2016
108.24	102.40	109.35	104.52	111.15	102.18	Jan.
121.42	114.87	111.45	106.53	113.04	103.92	Feb.
110.72	104.75	109.56	104.72	113.82	104.63	Mar.
110.38	104.43	109.65	104.81	115.36	106.05	Apr.
110.00	104.07	109.63	104.79	114.02	104.82	May
112.68	106.60	110.05	105.19	114.27	105.05	June
110.30	104.35	110.67	105.78	113.72	104.54	July
109.75	103.83	110.67	105.78	114.09	104.88	Aug.
113.98	107.83	110.45	105.57	115.29	105.98	Sep.
109.66	103.75	110.36	105.49	119.81	110.14	Oct.
110.71	104.74	109.97	105.11	118.87	109.28	Nov.
110.90	104.92	110.16	105.30	115.63	106.30	Dec.
						2017
122.84	116.22	112.08	107.13	114.15	104.94	Jan.
111.27	105.27	110.36	105.49	113.93	104.73	Feb.
111.98	105.94	110.32	105.45	112.89	103.78	Mar.
111.45	105.44	110.49	105.61	113.74	104.56	Apr.
113.24	107.13	110.83	105.94	113.70	104.52	May
111.88	105.85	110.84	105.95	115.89	106.54	June
112.43	106.37	111.56	106.63	115.34	106.03	July
112.81	106.73	111.45	106.53	115.88	106.53	Aug.
113.17	107.07	110.92	106.02	116.21	106.83	Sep.

附錄2 臺北市消費者物價總指數及年增率^①

基期：民國 100 年=100

年 \ 月	1 月 Jan.		2 月 Feb.		3 月 Mar.		4 月 Apr.		5 月 May		6 月 June	
	指數 index	年增率 %	指數 index	年增率 %	指數 index	年增率 %	指數 index	年增率 %	指數 index	年增率 %	指數 index	年增率 %
民國 57 年	14.95	...	14.79	...	14.87	...	15.64	...	15.83	...	16.12	...
民國 58 年	16.53	10.57	16.65	12.58	16.51	11.03	16.57	5.95	16.42	3.73	16.53	2.54
民國 59 年	17.06	3.21	17.36	4.26	17.42	5.51	17.37	4.83	17.18	4.63	17.10	3.45
民國 60 年	18.06	5.86	17.87	2.94	17.75	1.89	17.66	1.67	17.81	3.67	17.91	4.74
民國 61 年	18.09	0.17	18.52	3.64	18.57	4.62	18.75	6.17	18.91	6.18	19.01	6.14
民國 62 年	19.47	7.63	19.89	7.40	19.64	5.76	20.01	6.72	20.40	7.88	20.58	8.26
民國 63 年	25.16	29.22	29.56	48.62	29.77	51.58	29.66	48.23	29.10	42.65	29.38	42.76
民國 64 年	30.83	22.54	30.68	3.79	30.33	1.88	30.60	3.17	30.64	5.29	31.36	6.74
民國 65 年	31.32	1.59	31.33	2.12	31.66	4.39	31.69	3.56	31.48	2.74	31.42	0.19
民國 66 年	32.20	2.81	32.54	3.86	32.32	2.08	32.53	2.65	32.80	4.19	33.68	7.19
民國 67 年	34.30	6.52	34.58	6.27	34.90	7.98	35.63	9.53	35.61	8.57	35.44	5.23
民國 68 年	36.24	5.66	36.56	5.73	36.92	5.79	37.30	4.69	37.55	5.45	37.85	6.80
民國 69 年	41.85	15.48	42.62	16.58	42.70	15.66	43.02	15.34	44.04	17.28	45.10	19.15
民國 70 年	49.67	18.69	51.18	20.08	51.95	21.66	52.42	21.85	52.27	18.69	54.02	19.78
民國 71 年	54.30	9.32	53.87	5.26	54.07	4.08	54.24	3.47	54.87	4.97	55.16	2.11
民國 72 年	56.12	3.35	56.92	5.66	57.37	6.10	57.54	6.08	57.25	4.34	57.88	4.93
民國 73 年	55.49	-1.12	56.32	-1.05	56.29	-1.88	56.33	-2.10	57.14	-0.19	57.20	-1.17
民國 74 年	56.72	2.22	57.22	1.60	57.11	1.46	56.81	0.85	56.93	-0.37	56.61	-1.03
民國 75 年	57.01	0.51	57.30	0.14	57.30	0.33	57.21	0.70	57.10	0.30	57.06	0.79
民國 76 年	56.90	-0.19	56.77	-0.92	56.37	-1.62	56.63	-1.01	56.62	-0.84	56.55	-0.89
民國 77 年	57.06	0.28	56.81	0.07	56.67	0.53	56.62	-0.02	57.28	1.17	57.75	2.12
民國 78 年	59.18	3.72	59.29	4.37	59.98	5.84	60.15	6.23	60.57	5.74	60.83	5.33
民國 79 年	62.99	6.44	62.80	5.92	62.88	4.83	63.61	5.75	64.31	6.17	64.11	5.39
民國 80 年	66.54	5.64	67.20	7.01	66.91	6.41	68.11	7.07	68.21	6.06	68.39	6.68
民國 81 年	70.60	6.10	71.49	6.38	71.64	7.07	73.33	7.66	73.13	7.21	73.02	6.77
民國 82 年	74.41	5.40	74.01	3.52	74.24	3.63	75.32	2.71	74.74	2.20	76.26	4.44
民國 83 年	76.38	2.65	77.48	4.69	77.16	3.93	77.52	2.92	77.94	4.28	77.99	2.27
民國 84 年	80.53	5.43	79.79	2.98	79.53	3.07	81.08	4.59	80.61	3.43	81.47	4.46
民國 85 年	82.54	2.50	83.44	4.57	82.57	3.82	83.90	3.48	83.44	3.51	84.16	3.30
民國 86 年	84.55	2.44	85.14	2.04	83.60	1.25	84.54	0.76	84.60	1.39	85.99	2.17
民國 87 年	88.11	4.21	86.42	1.50	86.68	3.68	86.89	2.78	87.08	2.93	88.07	2.42
民國 88 年	86.94	-1.33	88.69	2.63	86.26	-0.48	86.78	-0.13	87.05	-0.03	87.48	-0.67
民國 89 年	87.78	0.97	89.68	1.12	87.57	1.52	88.37	1.83	88.99	2.23	89.08	1.83
民國 90 年	91.10	3.78	88.69	-1.10	88.59	1.16	89.31	1.06	89.17	0.20	89.21	0.15
民國 91 年	88.62	-2.72	90.19	1.69	88.15	-0.50	89.06	-0.28	88.69	-0.54	89.19	-0.02
民國 92 年	89.81	1.34	88.41	-1.97	88.50	0.40	89.68	0.70	89.29	0.68	88.50	-0.77
民國 93 年	90.87	1.18	89.47	1.20	89.63	1.28	90.81	1.26	90.61	1.48	90.86	2.67
民國 94 年	91.44	0.63	92.64	3.54	92.03	2.68	92.70	2.08	93.07	2.71	93.15	2.52
民國 95 年	93.77	2.55	92.74	0.11	92.62	0.64	93.96	1.36	94.49	1.53	94.58	1.54
民國 96 年	93.59	-0.19	95.04	2.48	93.28	0.71	94.62	0.70	94.93	0.47	95.31	0.77
民國 97 年	96.75	3.38	98.34	3.47	96.95	3.93	98.21	3.79	98.32	3.57	99.57	4.47
民國 98 年	98.80	2.12	97.18	-1.18	97.25	0.31	97.98	-0.23	98.04	-0.28	97.81	-1.77
民國 99 年	97.50	-1.32	98.98	1.85	97.41	0.16	98.41	0.44	98.05	0.01	98.63	0.84
民國 100 年	98.73	1.26	100.10	1.13	98.76	1.39	99.71	1.32	99.88	1.87	100.35	1.74
民國 101 年	101.34	2.64	99.76	-0.34	99.93	1.18	101.15	1.44	101.36	1.48	101.99	1.63
民國 102 年	101.84	0.49	102.80	3.05	101.10	1.17	101.68	0.52	101.80	0.43	102.24	0.25
民國 103 年	103.54	1.67	102.63	-0.17	102.99	1.87	103.79	2.08	103.97	2.13	104.84	2.54
民國 104 年	102.79	-0.72	103.71	1.05	102.81	-0.17	103.40	-0.38	103.58	-0.38	104.38	-0.44
民國 105 年	103.71	0.90	105.62	1.84	104.76	1.90	105.35	1.89	104.88	1.26	105.21	0.80
民國 106 年	106.38	2.57	105.28	-0.32	104.90	0.13	105.29	-0.06	105.48	0.57	106.25	0.99

附註：①年增率之年資料為與上年比較，月資料為與上年同月比較。

Appendix 2 Chronology of Consumer Price General Index with Annual Change Rates in Taipei^①

Base Period: 2011=100

7月 July		8月 Aug.		9月 Sep.		10月 Oct.		11月 Nov.		12月 Dec.		年指數 Yearly Index		Month Year
指數 index	年增率 %	指數 index	年增率 %	指數 index	年增率 %	指數 index	年增率 %	指數 index	年增率 %	指數 index	年增率 %	指數 index	年增率 %	
16.22	...	16.68	...	16.63	...	16.72	...	16.47	...	16.05	...	15.92	...	1968
16.86	3.95	17.18	3.00	17.29	3.97	18.58	11.12	17.76	7.83	17.18	7.04	17.01	6.85	1969
17.50	3.80	18.04	5.01	18.46	6.77	18.15	-2.31	17.87	0.62	17.58	2.33	17.59	3.41	1970
17.89	2.23	18.34	1.66	18.24	-1.19	18.45	1.65	18.19	1.79	18.06	2.73	18.02	2.44	1971
19.05	6.48	19.85	8.23	19.69	7.95	19.15	3.79	18.75	3.08	19.15	6.04	18.95	5.16	1972
20.76	8.98	21.31	7.36	21.94	11.43	23.10	20.63	23.52	25.44	23.36	21.98	21.16	11.66	1973
29.87	43.88	30.13	41.39	31.19	42.16	30.72	32.99	31.19	32.61	31.05	32.92	29.74	40.55	1974
31.37	5.02	31.32	3.95	31.40	0.67	31.73	3.29	31.55	1.15	31.00	-0.16	31.07	4.47	1975
31.54	0.54	31.87	1.76	31.83	1.37	31.62	-0.35	31.59	0.13	31.79	2.55	31.60	1.71	1976
33.67	6.75	34.88	9.44	34.47	8.29	34.30	8.48	33.90	7.31	33.81	6.35	33.43	5.79	1977
35.25	4.69	35.71	2.38	36.28	5.25	36.50	6.41	36.43	7.46	36.10	6.77	35.56	6.37	1978
37.97	7.72	39.05	9.35	40.09	10.50	40.29	10.38	40.03	9.88	40.26	11.52	38.34	7.82	1979
45.33	19.38	46.69	19.56	48.46	20.88	49.42	22.66	49.37	23.33	49.22	22.26	45.65	19.07	1980
53.91	18.93	54.73	17.22	55.57	14.67	55.02	11.33	54.14	9.66	54.13	9.98	53.25	16.65	1981
55.14	2.28	56.96	4.07	56.33	1.37	56.07	1.91	55.79	3.05	56.26	3.93	55.25	3.76	1982
57.20	3.74	57.09	0.23	57.14	1.44	57.14	1.91	56.29	0.90	55.46	-1.42	56.95	3.08	1983
56.74	-0.80	57.02	-0.12	57.21	0.12	57.17	0.05	56.83	0.96	56.44	1.77	56.68	-0.47	1984
56.85	0.19	56.29	-1.28	57.25	0.07	57.75	1.01	56.80	-0.05	56.22	-0.39	56.88	0.35	1985
57.04	0.33	57.46	2.08	58.53	2.24	58.52	1.33	57.48	1.20	57.00	1.39	57.42	0.95	1986
57.06	0.04	57.82	0.63	58.27	-0.44	57.64	-1.50	57.61	0.23	58.03	1.81	57.19	-0.40	1987
57.41	0.61	58.16	0.59	58.16	-0.19	58.81	2.03	58.46	1.48	58.67	1.10	57.66	0.82	1988
60.82	5.94	61.49	5.73	63.15	8.58	63.69	8.30	62.44	6.81	62.08	5.81	61.14	6.04	1989
64.60	6.22	66.04	7.40	68.00	7.68	67.00	5.20	66.22	6.05	66.01	6.33	64.89	6.13	1990
68.84	6.56	68.52	3.76	68.81	1.19	70.77	5.63	70.64	6.67	69.88	5.86	68.57	5.67	1991
72.84	5.81	72.50	5.81	74.25	7.91	74.81	5.71	73.94	4.67	73.62	5.35	72.93	6.36	1992
75.19	3.23	75.07	3.54	75.59	1.80	76.27	1.95	76.41	3.34	76.72	4.21	75.35	3.32	1993
78.44	4.32	79.81	6.31	80.06	5.91	79.45	4.17	79.08	3.49	78.85	2.78	78.35	3.98	1994
81.42	3.80	81.89	2.61	82.49	3.04	82.39	3.70	82.91	4.84	82.58	4.73	81.39	3.88	1995
83.28	2.28	86.42	5.53	85.98	4.23	85.77	4.10	85.76	3.44	85.27	3.26	84.38	3.67	1996
86.68	4.08	86.81	0.45	87.34	1.58	86.26	0.57	86.15	0.45	86.71	1.69	85.70	1.56	1997
87.57	1.03	87.06	0.29	87.24	-0.11	87.66	1.62	88.32	2.52	87.61	1.04	87.39	1.97	1998
87.15	-0.48	88.13	1.23	88.30	1.22	89.02	1.55	88.61	0.33	88.39	0.89	87.73	0.39	1999
88.62	1.69	88.90	0.87	89.89	1.80	90.08	1.19	90.56	2.20	89.96	1.78	89.12	1.58	2000
89.07	0.51	89.80	1.01	89.90	0.01	90.77	0.77	89.71	-0.94	88.72	-1.38	89.50	0.43	2001
89.27	0.22	89.24	-0.62	89.31	-0.66	90.09	-0.75	89.84	0.14	89.32	0.68	89.25	-0.28	2002
88.32	-1.06	88.60	-0.72	88.99	-0.36	89.97	-0.13	89.56	-0.31	89.86	0.60	89.12	-0.15	2003
91.89	4.04	91.88	3.70	92.35	3.78	92.77	3.11	91.50	2.17	91.87	2.24	91.21	2.35	2004
93.94	2.23	94.66	3.03	94.58	2.41	95.12	2.53	93.76	2.47	93.49	1.76	93.38	2.38	2005
95.29	1.44	94.74	0.08	94.17	-0.43	94.36	-0.80	93.72	-0.04	93.67	0.19	94.01	0.67	2006
95.47	0.19	96.52	1.88	96.98	2.98	98.78	4.68	98.00	4.57	97.17	3.74	95.81	1.91	2007
100.29	5.05	100.44	4.06	100.01	3.12	101.18	2.43	100.02	2.06	98.75	1.63	99.07	3.40	2008
98.07	-2.21	99.03	-1.40	98.42	-1.59	98.94	-2.21	98.07	-1.95	97.64	-1.12	98.10	-0.98	2009
98.78	0.72	98.55	-0.48	98.83	0.42	99.48	0.55	99.51	1.47	98.90	1.29	98.59	0.50	2010
100.30	1.54	100.16	1.63	100.06	1.24	100.74	1.27	100.69	1.19	100.57	1.69	100.00	1.43	2011
102.22	1.91	102.84	2.68	102.48	2.42	102.55	1.80	101.87	1.17	102.06	1.48	101.63	1.63	2012
102.43	0.21	102.57	-0.26	103.62	1.11	103.74	1.16	102.90	1.01	102.83	0.75	102.46	0.82	2013
104.93	2.44	105.17	2.53	105.11	1.44	105.15	1.36	104.23	1.29	103.85	0.99	104.18	1.68	2014
104.54	-0.37	104.94	-0.22	105.44	0.31	105.74	0.56	104.79	0.54	104.14	0.28	104.19	0.01	2015
105.39	0.81	105.52	0.55	105.80	0.34	107.32	1.49	106.76	1.88	105.75	1.55	105.51	1.27	2016
106.48	1.03	106.61	1.03	106.40	0.57									2017

Note : ① The changes of yearly index are compiled with the comparison of previous year's index, while these of monthly index are compiled with the comparison of the index for the same month of previous year.

附錄3 臺北市房租指數及年增率^①

基期：民國 100 年=100

年	1 月 Jan.		2 月 Feb.		3 月 Mar.		4 月 Apr.		5 月 May		6 月 June	
	指數 index	年增率 %	指數 index	年增率 %	指數 index	年增率 %	指數 index	年增率 %	指數 index	年增率 %	指數 index	年增率 %
民國 57 年	23.78	...	23.78	...	23.78	...	26.05	...	26.05	...	26.05	...
民國 58 年	26.05	9.55	26.05	9.55	26.05	9.55	26.05	0.00	26.05	0.00	26.05	0.00
民國 59 年	26.05	0.00	26.05	0.00	26.05	0.00	26.05	0.00	26.05	0.00	26.05	0.00
民國 60 年	26.05	0.00	26.05	0.00	26.05	0.00	26.05	0.00	26.05	0.00	26.05	0.00
民國 61 年	28.95	11.13	28.95	11.13	28.95	11.13	28.95	11.13	28.95	11.13	28.95	11.13
民國 62 年	28.95	0.00	28.95	0.00	28.95	0.00	28.95	0.00	28.95	0.00	28.95	0.00
民國 63 年	31.56	9.02	33.94	17.24	33.94	17.24	33.94	17.24	33.94	17.24	33.94	17.24
民國 64 年	35.12	11.28	35.12	3.48	35.12	3.48	35.12	3.48	35.12	3.48	35.12	3.48
民國 65 年	36.78	4.73	36.78	4.73	36.78	4.73	36.78	4.73	36.78	4.73	36.78	4.73
民國 66 年	37.50	1.96	37.50	1.96	37.50	1.96	37.48	1.90	37.48	1.90	38.20	3.86
民國 67 年	38.20	1.87	38.20	1.87	38.20	1.87	38.20	1.92	38.20	1.92	38.20	0.00
民國 68 年	40.46	5.92	40.15	5.10	40.88	7.02	40.89	7.04	40.89	7.04	40.89	7.04
民國 69 年	44.18	9.19	44.18	10.04	44.92	9.88	45.65	11.64	46.53	13.79	47.22	15.48
民國 70 年	49.79	12.70	49.92	12.99	50.74	12.96	50.82	11.33	51.10	9.82	51.29	8.62
民國 71 年	53.12	6.69	53.12	6.41	53.12	4.69	53.12	4.53	53.10	3.91	53.10	3.53
民國 72 年	57.11	7.51	57.07	7.44	57.21	7.70	57.20	7.68	57.32	7.95	57.31	7.93
民國 73 年	58.57	2.56	58.60	2.68	58.64	2.50	58.68	2.59	58.68	2.37	58.68	2.39
民國 74 年	59.54	1.66	59.54	1.60	59.62	1.67	59.63	1.62	59.81	1.93	59.98	2.22
民國 75 年	60.13	0.99	60.57	1.73	60.77	1.93	60.74	1.86	60.84	1.72	60.82	1.40
民國 76 年	59.96	-0.28	60.09	-0.79	60.09	-1.12	60.09	-1.07	60.09	-1.23	60.09	-1.20
民國 77 年	60.12	0.27	60.12	0.05	60.12	0.05	60.12	0.05	60.38	0.48	60.38	0.48
民國 78 年	63.33	5.34	63.42	5.49	63.50	5.62	64.08	6.59	64.49	6.81	64.90	7.49
民國 79 年	71.77	13.33	72.05	13.61	72.47	14.13	73.30	14.39	74.64	15.74	75.16	15.81
民國 80 年	80.22	11.77	81.07	12.52	81.63	12.64	81.97	11.83	82.46	10.48	82.65	9.97
民國 81 年	84.74	5.63	85.18	5.07	85.51	4.75	85.93	4.83	86.15	4.47	86.55	4.72
民國 82 年	89.14	5.19	89.29	4.83	89.54	4.71	90.12	4.88	90.28	4.79	90.50	4.56
民國 83 年	92.94	4.26	93.90	5.16	94.31	5.33	94.36	4.70	94.42	4.59	94.45	4.36
民國 84 年	96.52	3.85	96.80	3.09	97.28	3.15	97.33	3.15	97.81	3.59	97.79	3.54
民國 85 年	99.33	2.91	99.40	2.69	99.61	2.40	99.73	2.47	99.73	1.96	99.70	1.95
民國 86 年	100.74	1.42	100.87	1.48	101.13	1.53	101.15	1.42	101.30	1.57	101.24	1.54
民國 87 年	102.48	1.73	102.88	1.99	102.92	1.77	103.02	1.85	103.04	1.72	103.43	2.16
民國 88 年	103.39	0.89	103.46	0.56	103.35	0.42	103.35	0.32	103.27	0.22	103.15	-0.27
民國 89 年	103.39	0.00	103.23	-0.22	103.32	-0.03	103.32	-0.03	103.35	0.08	103.35	0.19
民國 90 年	103.39	0.00	103.38	0.15	103.36	0.04	102.76	-0.54	102.73	-0.60	102.72	-0.61
民國 91 年	101.50	-1.83	101.43	-1.89	101.35	-1.94	101.20	-1.52	100.80	-1.88	100.85	-1.82
民國 92 年	99.75	-1.72	99.60	-1.80	99.53	-1.80	99.36	-1.82	99.28	-1.51	99.35	-1.49
民國 93 年	98.46	-1.29	98.37	-1.23	98.33	-1.21	98.15	-1.22	98.06	-1.23	97.96	-1.40
民國 94 年	98.05	-0.42	98.06	-0.32	98.06	-0.27	98.07	-0.08	98.12	0.06	98.12	0.16
民國 95 年	98.17	0.12	98.40	0.35	98.40	0.35	98.41	0.35	98.41	0.30	98.41	0.30
民國 96 年	98.42	0.25	98.37	-0.03	98.37	-0.03	98.38	-0.03	98.41	0.00	98.41	0.00
民國 97 年	99.57	1.17	99.71	1.36	99.71	1.36	99.72	1.36	99.72	1.33	99.72	1.33
民國 98 年	99.76	0.19	99.73	0.02	99.71	0.00	99.62	-0.10	99.52	-0.20	99.52	-0.20
民國 99 年	99.56	-0.20	99.56	-0.17	99.56	-0.15	99.56	-0.06	99.56	0.04	99.56	0.04
民國 100 年	99.89	0.33	99.80	0.24	99.80	0.24	99.81	0.25	99.82	0.26	99.82	0.26
民國 101 年	100.46	0.57	100.46	0.66	100.50	0.70	100.50	0.69	100.58	0.76	100.62	0.80
民國 102 年	101.10	0.64	101.18	0.72	101.20	0.70	101.26	0.76	101.28	0.70	101.31	0.69
民國 103 年	101.81	0.70	101.83	0.64	102.11	0.90	102.13	0.86	102.15	0.86	102.19	0.87
民國 104 年	102.42	0.60	102.61	0.77	102.62	0.50	102.86	0.71	102.86	0.70	103.16	0.95
民國 105 年	103.43	0.99	103.44	0.81	103.45	0.81	103.45	0.57	103.61	0.73	103.70	0.52
民國 106 年	104.37	0.91	104.51	1.03	104.52	1.03	104.64	1.15	104.66	1.01	104.68	0.95

附註：①房租指數包括家庭居住用之房屋及學生學校住宿費，但不含營業用房屋之租金；年增率之年資料為與上年比較，月資料為與上年同月比較。

Appendix 3 Chronology of Residence Rent Index with Annual Change Rates in Taipei ①

Base Period: 2011=100

7月 July		8月 Aug.		9月 Sep.		10月 Oct.		11月 Nov.		12月 Dec.		年指數 Yearly Index		Month Year
指數 index	年增率 %	指數 index	年增率 %	指數 index	年增率 %	指數 index	年增率 %	指數 index	年增率 %	指數 index	年增率 %	指數 index	年增率 %	
26.05	...	26.05	...	26.05	...	26.05	...	26.05	...	26.05	...	25.48	...	1968
26.05	0.00	26.05	0.00	26.05	0.00	26.05	0.00	26.05	0.00	26.05	0.00	26.05	2.24	1969
26.05	0.00	26.05	0.00	26.05	0.00	26.05	0.00	26.05	0.00	26.05	0.00	26.05	0.00	1970
26.05	0.00	26.05	0.00	26.05	0.00	26.05	0.00	26.05	0.00	26.05	0.00	26.05	0.00	1971
28.95	11.13	28.95	11.13	28.95	11.13	28.95	11.13	28.95	11.13	28.95	11.13	28.95	11.13	1972
28.95	0.00	28.95	0.00	31.50	8.81	31.50	8.81	31.50	8.81	31.50	8.81	29.80	2.94	1973
33.94	17.24	34.23	18.24	34.23	8.67	34.23	8.67	34.23	8.67	34.23	8.67	33.86	13.62	1974
35.12	3.48	35.12	2.60	35.12	2.60	35.12	2.60	35.12	2.60	35.12	2.60	35.12	3.72	1975
36.78	4.73	36.78	4.73	36.78	4.73	36.77	4.70	36.77	4.70	36.76	4.67	36.78	4.73	1976
38.20	3.86	38.20	3.86	38.20	3.86	38.20	3.89	38.20	3.89	38.20	3.92	37.91	3.07	1977
38.20	0.00	38.93	1.91	39.71	3.95	39.71	3.95	39.71	3.95	40.46	5.92	38.82	2.40	1978
40.89	7.04	41.13	5.65	42.09	5.99	42.97	8.21	42.97	8.21	43.33	7.09	41.49	6.88	1979
47.30	15.68	48.31	17.46	48.90	16.18	49.08	14.22	49.51	15.22	49.63	14.54	47.12	13.57	1980
51.29	8.44	52.28	8.22	52.69	7.75	52.78	7.54	52.78	6.60	53.12	7.03	51.54	9.38	1981
53.10	3.53	53.45	2.24	54.38	3.21	55.04	4.28	56.38	6.82	57.15	7.59	54.02	4.81	1982
57.46	8.21	57.46	7.50	57.73	6.16	58.42	6.14	58.41	3.60	58.46	2.29	57.60	6.63	1983
58.77	2.28	58.77	2.28	58.77	1.80	58.74	0.55	58.85	0.75	58.94	0.82	58.73	1.96	1984
59.97	2.04	59.95	2.01	59.94	1.99	60.14	2.38	60.17	2.24	60.15	2.05	59.88	1.96	1985
60.80	1.38	60.80	1.42	60.78	1.40	60.76	1.03	60.85	1.13	60.83	1.13	60.72	1.40	1986
60.09	-1.17	60.09	-1.17	60.09	-1.14	60.09	-1.10	60.12	-1.20	60.12	-1.17	60.08	-1.05	1987
60.38	0.48	60.38	0.48	60.39	0.50	60.44	0.58	60.44	0.53	60.75	1.05	60.33	0.42	1988
65.63	8.69	66.40	9.97	67.26	11.38	68.08	12.64	69.20	14.49	70.21	15.57	65.87	9.18	1989
75.79	15.48	76.92	15.84	77.71	15.54	78.40	15.16	79.12	14.34	79.68	13.49	75.58	14.74	1990
83.27	9.87	83.78	8.92	83.99	8.08	84.04	7.19	84.42	6.70	84.51	6.06	82.83	9.59	1991
86.82	4.26	87.24	4.13	87.81	4.55	88.27	5.03	88.53	4.87	88.79	5.06	86.80	4.79	1992
90.78	4.56	91.43	4.80	92.27	5.08	92.44	4.72	92.54	4.53	92.66	4.36	90.91	4.74	1993
95.02	4.67	95.08	3.99	95.33	3.32	95.79	3.62	95.80	3.52	96.21	3.83	94.80	4.28	1994
97.87	3.00	98.14	3.22	98.62	3.45	98.62	2.95	98.76	3.09	98.93	2.83	97.87	3.24	1995
99.98	2.16	100.14	2.04	100.68	2.09	100.74	2.15	100.24	1.50	100.29	1.37	99.97	2.15	1996
101.52	1.54	102.07	1.93	102.24	1.55	102.24	1.49	102.38	2.13	102.42	2.12	101.61	1.64	1997
103.40	1.85	103.34	1.24	103.64	1.37	103.60	1.33	103.52	1.11	103.42	0.98	103.23	1.59	1998
103.15	-0.24	103.15	-0.18	103.18	-0.44	103.31	-0.28	103.31	-0.20	103.40	-0.02	103.29	0.06	1999
103.35	0.19	103.35	0.19	103.40	0.21	103.45	0.14	103.45	0.14	103.39	-0.01	103.36	0.07	2000
102.63	-0.70	102.51	-0.81	102.46	-0.91	102.34	-1.07	101.73	-1.66	101.67	-1.66	102.64	-0.70	2001
100.65	-1.93	100.47	-1.99	100.42	-1.99	100.42	-1.88	100.55	-1.16	100.13	-1.51	100.82	-1.77	2002
99.17	-1.47	99.05	-1.41	99.05	-1.36	98.97	-1.44	98.91	-1.63	98.64	-1.49	99.22	-1.59	2003
97.88	-1.30	97.88	-1.18	97.95	-1.11	97.96	-1.02	97.87	-1.05	97.87	-0.78	98.06	-1.17	2004
98.13	0.26	98.14	0.27	98.04	0.09	98.05	0.09	98.05	0.18	98.05	0.18	98.08	0.02	2005
98.42	0.30	98.42	0.29	98.42	0.39	98.43	0.39	98.41	0.37	98.41	0.37	98.39	0.32	2006
98.44	0.02	98.44	0.02	98.57	0.15	98.94	0.52	99.19	0.79	99.19	0.79	98.59	0.20	2007
99.73	1.31	99.90	1.48	99.90	1.35	99.99	1.06	99.96	0.78	99.90	0.72	99.79	1.22	2008
99.52	-0.21	99.52	-0.38	99.52	-0.38	99.46	-0.53	99.40	-0.56	99.23	-0.67	99.55	-0.24	2009
99.57	0.05	99.57	0.05	99.68	0.16	99.69	0.23	99.69	0.29	99.83	0.60	99.62	0.07	2010
100.02	0.45	100.06	0.49	100.10	0.42	100.24	0.55	100.28	0.59	100.31	0.48	100.00	0.38	2011
100.69	0.67	100.69	0.63	100.75	0.65	100.91	0.67	100.95	0.67	100.95	0.64	100.67	0.67	2012
101.35	0.66	101.54	0.84	101.57	0.81	101.59	0.67	101.64	0.68	101.70	0.74	101.39	0.72	2013
102.19	0.83	102.22	0.67	102.28	0.70	102.29	0.69	102.30	0.65	102.34	0.63	102.15	0.75	2014
103.27	1.06	103.26	1.02	103.27	0.97	103.28	0.97	103.37	1.05	103.40	1.04	103.03	0.86	2015
103.76	0.47	103.90	0.62	104.08	0.78	104.10	0.79	104.30	0.90	104.57	1.13	103.82	0.77	2016
104.66	0.87	104.79	0.86	104.81	0.70									2017

Note : ①Residence Rent Index include the rent for housing and student accommodation, but exclude rent for business housing. The changes of yearly index are compiled with the comparison of previous year's index, while these of monthly index are compiled with the comparison of the index for the same month of previous year.

附錄4 臺北市營造工程物價指數銜接表^①

年月別	總 指 數		水 泥 及 其 製 品 類		砂 石 及 級 配 類	
	General Index		Cement and Related Products		Sand and Crushed Stone	
	民國95年=100 2006=100	民國100年=100 2011=100	民國95年=100 2006=100	民國100年=100 2011=100	民國95年=100 2006=100	民國100年=100 2011=100
民國 99 年	116.42	97.26	101.51	101.41	107.86	100.51
民國100年	119.70	100.00	100.04	100.00	107.31	100.00
民國101年	120.47	100.64	102.83	102.80	107.89	100.54
民國102年	119.68	99.98	103.95	103.91	111.09	103.52
民國103年	121.35	101.38	111.20	111.15	122.51	114.16
9月	122.30	102.17	113.28	113.23	124.57	116.08
10月	121.54	101.54	113.28	113.23	124.57	116.08
11月	121.03	101.11	112.04	112.00	124.57	116.08
12月	120.66	100.80	112.04	112.00	124.57	116.08
民國104年	118.04	98.61	109.55	109.51	123.82	115.39
1月	120.53	100.69	111.86	111.82	124.57	116.08
2月	119.77	100.06	111.50	111.46	124.57	116.08
3月	119.66	99.97	111.20	111.16	124.57	116.08
4月	119.40	99.75	111.05	111.01	124.57	116.08
5月	118.86	99.30	110.87	110.83	124.57	116.08
6月	118.78	99.23	110.62	110.58	124.57	116.08
7月	117.96	98.55	110.32	110.28	124.57	116.08
8月	117.27	97.97	109.56	109.52	124.00	115.55
9月	116.95	97.70	108.47	108.43	123.72	115.29
10月	116.06	96.96	107.49	107.45	123.72	115.29
11月	115.83	96.77	106.52	106.48	121.23	112.97
12月	115.41	96.42	105.14	105.10	121.23	112.97
民國105年	115.91	96.84	102.52	102.48	121.94	113.63
1月	115.32	96.34	105.04	105.00	121.23	112.97
2月	115.14	96.19	104.68	104.64	121.23	112.97
3月	115.21	96.25	103.83	103.79	122.08	113.76
4月	116.65	97.45	103.68	103.64	122.08	113.76
5月	116.97	97.72	103.34	103.30	122.08	113.76
6月	116.26	97.13	102.81	102.77	122.08	113.76
7月	115.91	96.83	102.17	102.13	122.08	113.76
8月	115.91	96.83	101.63	101.59	122.08	113.76
9月	115.56	96.54	101.38	101.34	122.08	113.76
10月	115.25	96.28	101.38	101.34	122.08	113.76
11月	115.92	96.84	100.17	100.13	122.08	113.76
12月	116.85	97.62	100.17	100.13	122.08	113.76
民國106年						
1月	117.17	97.89	100.17	100.13	122.08	113.76
2月	117.28	97.98	99.95	99.91	122.08	113.76
3月	117.84	98.45	99.72	99.68	122.08	113.76
4月	117.52	98.18	99.80	99.76	122.08	113.76
5月	116.79	97.57	99.99	99.95	122.08	113.76
6月	116.97	97.72	100.07	100.03	122.08	113.76
7月	117.21	97.92	100.37	100.33	122.08	113.76
8月	118.34	98.86	100.74	100.70	122.08	113.76
9月	119.13	99.52	100.89	100.85	122.51	114.16

附註：①本銜接表列數字，係根據不同基期資料計算，而表列正體字係採用物價資料計算之數字；斜體字係根據100(95)年年指數在不同基期年之比例推算而得。

Appendix 4 Chronology of Construction Cost Indices in Taipei^①

磚瓦瓷類		金屬製品類		木材及其製品類		塑膠製品類		Year and Month
Brick and Tiles		Metal Products		Timber and Related Products		Plastic Products		
民國95年=100 2006=100	民國100年=100 2011=100	民國95年=100 2006=100	民國100年=100 2011=100	民國95年=100 2006=100	民國100年=100 2011=100	民國95年=100 2006=100	民國100年=100 2011=100	
108.94	<i>99.01</i>	126.06	<i>93.41</i>	110.11	<i>94.94</i>	113.23	<i>92.73</i>	2010
110.03	<i>100.00</i>	134.95	<i>100.00</i>	115.98	<i>100.00</i>	122.10	<i>100.00</i>	2011
113.77	<i>103.40</i>	128.54	<i>95.25</i>	110.90	<i>95.62</i>	125.95	<i>103.15</i>	2012
115.15	<i>104.65</i>	120.73	<i>89.46</i>	111.00	<i>95.71</i>	130.65	<i>107.00</i>	2013
115.38	<i>104.86</i>	118.72	<i>87.98</i>	114.90	<i>99.07</i>	133.34	<i>109.20</i>	2014
<i>115.86</i>	105.30	<i>119.92</i>	88.86	<i>115.23</i>	99.35	<i>134.20</i>	109.91	Sep.
<i>115.86</i>	105.30	<i>116.88</i>	86.61	<i>114.99</i>	99.15	<i>133.08</i>	108.99	Oct.
<i>115.60</i>	105.06	<i>115.81</i>	85.82	<i>114.95</i>	99.11	<i>131.95</i>	108.07	Nov.
<i>115.60</i>	105.06	<i>114.52</i>	84.86	<i>114.92</i>	99.09	<i>129.99</i>	106.46	Dec.
114.71	104.25	103.51	76.70	113.97	98.27	128.14	104.95	2015
<i>115.41</i>	104.89	<i>113.75</i>	84.29	<i>115.83</i>	99.87	<i>126.86</i>	103.90	Jan.
<i>114.77</i>	104.31	<i>111.48</i>	82.61	<i>115.92</i>	99.95	<i>125.67</i>	102.92	Feb.
<i>114.77</i>	104.31	<i>109.05</i>	80.81	<i>115.97</i>	99.99	<i>126.79</i>	103.84	Mar.
<i>114.77</i>	104.31	<i>108.07</i>	80.08	<i>115.97</i>	99.99	<i>128.56</i>	105.29	Apr.
<i>114.77</i>	104.31	<i>105.57</i>	78.23	<i>115.79</i>	99.84	<i>129.88</i>	106.37	May
<i>114.64</i>	104.19	<i>104.75</i>	77.62	<i>115.78</i>	99.83	<i>128.75</i>	105.45	June
<i>114.55</i>	104.11	<i>101.40</i>	75.14	<i>114.62</i>	98.83	<i>128.75</i>	105.45	July
<i>114.37</i>	103.94	<i>99.42</i>	73.67	<i>113.00</i>	97.43	<i>128.75</i>	105.45	Aug.
<i>114.63</i>	104.18	<i>99.36</i>	73.63	<i>112.04</i>	96.60	<i>128.75</i>	105.45	Sep.
<i>114.63</i>	104.18	<i>96.44</i>	71.46	<i>111.69</i>	96.30	<i>128.75</i>	105.45	Oct.
<i>114.63</i>	104.18	<i>96.39</i>	71.43	<i>110.58</i>	95.34	<i>128.75</i>	105.45	Nov.
<i>114.54</i>	104.10	<i>96.42</i>	71.45	<i>110.48</i>	95.26	<i>127.45</i>	104.38	Dec.
111.49	101.33	102.45	75.91	106.74	92.04	130.21	106.64	2016
<i>114.35</i>	103.93	<i>96.65</i>	71.62	<i>110.44</i>	95.22	<i>126.23</i>	103.38	Jan.
<i>114.35</i>	103.93	<i>95.88</i>	71.05	<i>109.74</i>	94.62	<i>126.23</i>	103.38	Feb.
<i>114.17</i>	103.76	<i>97.03</i>	71.90	<i>109.74</i>	94.62	<i>127.77</i>	104.64	Mar.
<i>112.90</i>	102.61	<i>104.86</i>	77.70	<i>108.27</i>	93.35	<i>129.73</i>	106.25	Apr.
<i>110.56</i>	100.48	<i>107.42</i>	79.60	<i>106.61</i>	91.92	<i>130.85</i>	107.17	May
<i>110.56</i>	100.48	<i>103.61</i>	76.78	<i>106.61</i>	91.92	<i>130.31</i>	106.72	June
<i>110.56</i>	100.48	<i>102.59</i>	76.02	<i>106.61</i>	91.92	<i>129.46</i>	106.03	July
<i>110.37</i>	100.31	<i>102.97</i>	76.30	<i>104.95</i>	90.49	<i>130.60</i>	106.96	Aug.
<i>110.01</i>	99.98	<i>102.24</i>	75.76	<i>104.43</i>	90.04	<i>130.63</i>	106.99	Sep.
<i>110.01</i>	99.98	<i>101.00</i>	74.84	<i>104.43</i>	90.04	<i>132.33</i>	108.38	Oct.
<i>110.01</i>	99.98	<i>105.63</i>	78.27	<i>104.43</i>	90.04	<i>133.47</i>	109.31	Nov.
<i>110.01</i>	99.98	<i>109.46</i>	81.11	<i>104.66</i>	90.24	<i>134.87</i>	110.46	Dec.
								2017
<i>110.01</i>	99.98	<i>111.24</i>	82.43	<i>104.92</i>	90.46	<i>134.15</i>	109.87	Jan.
<i>110.01</i>	99.98	<i>111.66</i>	82.74	<i>105.03</i>	90.56	<i>134.58</i>	110.22	Feb.
<i>110.01</i>	99.98	<i>114.22</i>	84.64	<i>105.03</i>	90.56	<i>138.11</i>	113.11	Mar.
<i>110.01</i>	99.98	<i>112.39</i>	83.28	<i>105.03</i>	90.56	<i>139.00</i>	113.84	Apr.
<i>110.01</i>	99.98	<i>108.55</i>	80.44	<i>104.88</i>	90.43	<i>137.79</i>	112.85	May
<i>108.83</i>	98.91	<i>109.39</i>	81.06	<i>103.71</i>	89.42	<i>136.91</i>	112.13	June
<i>108.25</i>	98.38	<i>110.73</i>	82.05	<i>103.71</i>	89.42	<i>135.14</i>	110.68	July
<i>108.25</i>	98.38	<i>115.72</i>	85.75	<i>104.16</i>	89.81	<i>135.71</i>	111.15	Aug.
<i>108.25</i>	98.38	<i>118.80</i>	88.03	<i>105.26</i>	90.76	<i>136.31</i>	111.64	Sep.

Note: ① The figures in this table are calculated from the data in the distinctive base periods. The figures with traditional characters are calculated from the physical price data, while those in italics are converted according to the ratio of the 2011 (2006) indices in the different base period.

附錄4 臺北市營造工程物價指數銜接表(續)

年月別	油漆塗裝類		機電設備類		瀝青及其製品類		雜項類	
	Paints		Electrical Equipment and Apparatus		Asphalt and Related Products		Miscellaneous Products	
	民國95年=100 2006=100	民國100年=100 2011=100	民國95年=100 2006=100	民國100年=100 2011=100	民國95年=100 2006=100	民國100年=100 2011=100	民國95年=100 2006=100	民國100年=100 2011=100
民國 99 年	116.33	94.36	107.61	96.67	202.12	97.40	118.09	98.17
民國100 年	125.16	100.00	111.32	100.00	207.51	100.00	120.32	100.00
民國101 年	129.78	104.77	111.13	99.83	216.73	104.44	123.02	102.00
民國102 年	136.78	109.28	110.22	99.02	219.19	105.63	123.79	102.88
民國103 年	136.99	109.45	109.69	98.54	217.92	105.02	126.56	105.19
9 月	<i>136.99</i>	<i>109.45</i>	<i>110.03</i>	<i>98.84</i>	<i>218.82</i>	<i>105.45</i>	<i>128.71</i>	<i>106.97</i>
10 月	<i>136.99</i>	<i>109.45</i>	<i>109.93</i>	<i>98.75</i>	<i>218.16</i>	<i>105.13</i>	<i>125.77</i>	<i>104.53</i>
11 月	<i>136.99</i>	<i>109.45</i>	<i>109.85</i>	<i>98.68</i>	<i>215.35</i>	<i>103.78</i>	<i>125.77</i>	<i>104.53</i>
12 月	<i>136.99</i>	<i>109.45</i>	<i>109.87</i>	<i>98.70</i>	<i>211.39</i>	<i>101.87</i>	<i>125.66</i>	<i>104.44</i>
民國104 年	136.99	109.45	107.62	96.67	198.33	95.57	130.29	108.29
1 月	<i>136.99</i>	<i>109.45</i>	<i>109.68</i>	<i>98.53</i>	<i>211.39</i>	<i>101.87</i>	<i>129.03</i>	<i>107.24</i>
2 月	<i>136.99</i>	<i>109.45</i>	<i>108.09</i>	<i>97.10</i>	<i>211.39</i>	<i>101.87</i>	<i>129.09</i>	<i>107.29</i>
3 月	<i>136.99</i>	<i>109.45</i>	<i>107.92</i>	<i>96.95</i>	<i>210.62</i>	<i>101.50</i>	<i>129.10</i>	<i>107.30</i>
4 月	<i>136.99</i>	<i>109.45</i>	<i>108.58</i>	<i>97.54</i>	<i>199.35</i>	<i>96.07</i>	<i>129.07</i>	<i>107.27</i>
5 月	<i>136.99</i>	<i>109.45</i>	<i>108.67</i>	<i>97.62</i>	<i>194.77</i>	<i>93.86</i>	<i>129.09</i>	<i>107.29</i>
6 月	<i>136.99</i>	<i>109.45</i>	<i>108.70</i>	<i>97.65</i>	<i>194.77</i>	<i>93.86</i>	<i>132.06</i>	<i>109.76</i>
7 月	<i>136.99</i>	<i>109.45</i>	<i>107.80</i>	<i>96.84</i>	<i>194.77</i>	<i>93.86</i>	<i>132.44</i>	<i>110.07</i>
8 月	<i>136.99</i>	<i>109.45</i>	<i>106.97</i>	<i>96.09</i>	<i>194.77</i>	<i>93.86</i>	<i>132.44</i>	<i>110.07</i>
9 月	<i>136.99</i>	<i>109.45</i>	<i>106.28</i>	<i>95.47</i>	<i>194.77</i>	<i>93.86</i>	<i>132.44</i>	<i>110.07</i>
10 月	<i>136.99</i>	<i>109.45</i>	<i>106.50</i>	<i>95.67</i>	<i>191.10</i>	<i>92.09</i>	<i>129.55</i>	<i>107.67</i>
11 月	<i>136.99</i>	<i>109.45</i>	<i>106.56</i>	<i>95.72</i>	<i>191.10</i>	<i>92.09</i>	<i>129.58</i>	<i>107.70</i>
12 月	<i>136.99</i>	<i>109.45</i>	<i>105.65</i>	<i>94.91</i>	<i>191.10</i>	<i>92.09</i>	<i>129.58</i>	<i>107.70</i>
民國105 年	136.36	108.95	105.39	94.68	189.40	91.27	131.64	109.41
1 月	<i>136.99</i>	<i>109.45</i>	<i>105.44</i>	<i>94.72</i>	<i>191.10</i>	<i>92.09</i>	<i>129.58</i>	<i>107.70</i>
2 月	<i>136.99</i>	<i>109.45</i>	<i>105.30</i>	<i>94.59</i>	<i>191.10</i>	<i>92.09</i>	<i>130.93</i>	<i>108.82</i>
3 月	<i>136.99</i>	<i>109.45</i>	<i>105.45</i>	<i>94.73</i>	<i>191.10</i>	<i>92.09</i>	<i>131.08</i>	<i>108.94</i>
4 月	<i>136.99</i>	<i>109.45</i>	<i>106.07</i>	<i>95.28</i>	<i>191.10</i>	<i>92.09</i>	<i>130.14</i>	<i>108.16</i>
5 月	<i>136.99</i>	<i>109.45</i>	<i>105.81</i>	<i>95.05</i>	<i>190.85</i>	<i>91.97</i>	<i>130.22</i>	<i>108.23</i>
6 月	<i>136.99</i>	<i>109.45</i>	<i>105.63</i>	<i>94.89</i>	<i>190.85</i>	<i>91.97</i>	<i>132.91</i>	<i>110.46</i>
7 月	<i>136.99</i>	<i>109.45</i>	<i>105.49</i>	<i>94.76</i>	<i>190.85</i>	<i>91.97</i>	<i>132.97</i>	<i>110.51</i>
8 月	<i>136.99</i>	<i>109.45</i>	<i>105.28</i>	<i>94.57</i>	<i>190.85</i>	<i>91.97</i>	<i>133.41</i>	<i>110.88</i>
9 月	<i>135.61</i>	<i>108.35</i>	<i>104.62</i>	<i>93.98</i>	<i>186.80</i>	<i>90.02</i>	<i>134.12</i>	<i>111.47</i>
10 月	<i>135.61</i>	<i>108.35</i>	<i>104.64</i>	<i>94.00</i>	<i>186.07</i>	<i>89.67</i>	<i>131.43</i>	<i>109.23</i>
11 月	<i>135.61</i>	<i>108.35</i>	<i>104.69</i>	<i>94.04</i>	<i>186.07</i>	<i>89.67</i>	<i>131.45</i>	<i>109.25</i>
12 月	<i>133.55</i>	<i>106.70</i>	<i>106.30</i>	<i>95.49</i>	<i>186.07</i>	<i>89.67</i>	<i>131.45</i>	<i>109.25</i>
民國106 年								
1 月	<i>133.55</i>	<i>106.70</i>	<i>107.05</i>	<i>96.16</i>	<i>186.07</i>	<i>89.67</i>	<i>129.02</i>	<i>107.23</i>
2 月	<i>133.55</i>	<i>106.70</i>	<i>107.25</i>	<i>96.34</i>	<i>186.07</i>	<i>89.67</i>	<i>129.13</i>	<i>107.32</i>
3 月	<i>133.55</i>	<i>106.70</i>	<i>107.42</i>	<i>96.50</i>	<i>186.07</i>	<i>89.67</i>	<i>129.18</i>	<i>107.36</i>
4 月	<i>133.55</i>	<i>106.70</i>	<i>107.23</i>	<i>96.33</i>	<i>186.07</i>	<i>89.67</i>	<i>129.25</i>	<i>107.42</i>
5 月	<i>133.55</i>	<i>106.70</i>	<i>107.05</i>	<i>96.16</i>	<i>186.07</i>	<i>89.67</i>	<i>129.28</i>	<i>107.45</i>
6 月	<i>133.55</i>	<i>106.70</i>	<i>106.72</i>	<i>95.87</i>	<i>186.07</i>	<i>89.67</i>	<i>131.97</i>	<i>109.68</i>
7 月	<i>133.55</i>	<i>106.70</i>	<i>106.84</i>	<i>95.98</i>	<i>186.07</i>	<i>89.67</i>	<i>132.02</i>	<i>109.72</i>
8 月	<i>133.55</i>	<i>106.70</i>	<i>107.71</i>	<i>96.76</i>	<i>186.07</i>	<i>89.67</i>	<i>132.04</i>	<i>109.74</i>
9 月	<i>133.55</i>	<i>106.70</i>	<i>108.70</i>	<i>97.65</i>	<i>186.07</i>	<i>89.67</i>	<i>132.06</i>	<i>109.76</i>

附註：①本銜接表列數字，係根據不同基期資料計算，而表列正體字係採用物價資料計算之數字；斜體字係根據100(95)年年指數在不同基期年之比例推算而得。

Appendix 4 Chronology of Construction Cost Indices in Taipei(Cont.)

工資類 Wages		機具設備租金類 Equipment Rent		按工程性質別分類指數 Indices of Construction Cost by Engineering's Classification				Year and Month
				建築工程類 Building Construction		土木工程類 Civil Engineering Construction		
民國95年=100 2006=100	民國100年=100 2011=100	民國95年=100 2006=100	民國100年=100 2011=100	民國95年=100 2006=100	民國100年=100 2011=100	民國95年=100 2006=100	民國100年=100 2011=100	
103.57	98.40	102.23	98.34	110.95	96.83	121.83	97.64	2010
105.25	100.00	103.96	100.00	114.58	100.00	124.77	100.00	2011
109.09	103.65	104.83	100.83	115.16	100.51	125.71	100.75	2012
109.88	104.40	106.38	102.33	114.29	99.75	124.98	100.17	2013
110.32	104.81	107.93	103.82	115.61	100.90	127.10	101.86	2014
<i>110.45</i>	<i>104.94</i>	<i>108.47</i>	<i>104.34</i>	<i>116.45</i>	<i>101.63</i>	<i>128.18</i>	<i>102.73</i>	Sep.
<i>110.45</i>	<i>104.94</i>	<i>108.47</i>	<i>104.34</i>	<i>115.65</i>	<i>100.93</i>	<i>127.50</i>	<i>102.19</i>	Oct.
<i>110.45</i>	<i>104.94</i>	<i>108.47</i>	<i>104.34</i>	<i>115.19</i>	<i>100.53</i>	<i>126.90</i>	<i>101.71</i>	Nov.
<i>110.45</i>	<i>104.94</i>	<i>108.47</i>	<i>104.34</i>	<i>114.87</i>	<i>100.25</i>	<i>126.49</i>	<i>101.38</i>	Dec.
112.04	106.45	108.10	103.98	112.39	98.09	123.73	99.16	2015
<i>110.45</i>	<i>104.94</i>	<i>108.47</i>	<i>104.34</i>	<i>114.73</i>	<i>100.13</i>	<i>126.37</i>	<i>101.28</i>	Jan.
<i>110.45</i>	<i>104.94</i>	<i>108.47</i>	<i>104.34</i>	<i>113.97</i>	<i>99.47</i>	<i>125.63</i>	<i>100.69</i>	Feb.
<i>112.34</i>	<i>106.74</i>	<i>108.10</i>	<i>103.98</i>	<i>113.97</i>	<i>99.47</i>	<i>125.38</i>	<i>100.49</i>	Mar.
<i>112.34</i>	<i>106.74</i>	<i>108.10</i>	<i>103.98</i>	<i>113.85</i>	<i>99.36</i>	<i>124.93</i>	<i>100.13</i>	Apr.
<i>112.34</i>	<i>106.74</i>	<i>108.10</i>	<i>103.98</i>	<i>113.34</i>	<i>98.92</i>	<i>124.37</i>	<i>99.68</i>	May
<i>112.34</i>	<i>106.74</i>	<i>108.10</i>	<i>103.98</i>	<i>113.15</i>	<i>98.75</i>	<i>124.41</i>	<i>99.71</i>	June
<i>112.34</i>	<i>106.74</i>	<i>108.06</i>	<i>103.94</i>	<i>112.25</i>	<i>97.97</i>	<i>123.72</i>	<i>99.16</i>	July
<i>112.34</i>	<i>106.74</i>	<i>107.96</i>	<i>103.85</i>	<i>111.54</i>	<i>97.35</i>	<i>123.07</i>	<i>98.64</i>	Aug.
<i>112.34</i>	<i>106.74</i>	<i>107.96</i>	<i>103.85</i>	<i>111.25</i>	<i>97.09</i>	<i>122.70</i>	<i>98.34</i>	Sep.
<i>112.39</i>	<i>106.78</i>	<i>107.96</i>	<i>103.85</i>	<i>110.43</i>	<i>96.38</i>	<i>121.75</i>	<i>97.58</i>	Oct.
<i>112.41</i>	<i>106.80</i>	<i>107.96</i>	<i>103.85</i>	<i>110.26</i>	<i>96.23</i>	<i>121.44</i>	<i>97.33</i>	Nov.
<i>112.41</i>	<i>106.80</i>	<i>107.96</i>	<i>103.85</i>	<i>109.89</i>	<i>95.91</i>	<i>120.95</i>	<i>96.94</i>	Dec.
112.52	106.90	107.06	102.98	110.60	96.52	121.19	97.13	2016
<i>112.42</i>	<i>106.81</i>	<i>107.60</i>	<i>103.50</i>	<i>109.78</i>	<i>95.81</i>	<i>120.89</i>	<i>96.89</i>	Jan.
<i>112.46</i>	<i>106.85</i>	<i>107.60</i>	<i>103.50</i>	<i>109.57</i>	<i>95.63</i>	<i>120.75</i>	<i>96.78</i>	Feb.
<i>112.41</i>	<i>106.80</i>	<i>107.19</i>	<i>103.11</i>	<i>109.70</i>	<i>95.74</i>	<i>120.74</i>	<i>96.77</i>	Mar.
<i>112.41</i>	<i>106.80</i>	<i>107.04</i>	<i>102.96</i>	<i>111.35</i>	<i>97.18</i>	<i>121.90</i>	<i>97.70</i>	Apr.
<i>112.41</i>	<i>106.80</i>	<i>106.96</i>	<i>102.89</i>	<i>111.73</i>	<i>97.51</i>	<i>122.12</i>	<i>97.88</i>	May
<i>112.51</i>	<i>106.90</i>	<i>106.92</i>	<i>102.85</i>	<i>110.91</i>	<i>96.80</i>	<i>121.60</i>	<i>97.46</i>	June
<i>112.43</i>	<i>106.82</i>	<i>106.92</i>	<i>102.85</i>	<i>110.55</i>	<i>96.48</i>	<i>121.24</i>	<i>97.17</i>	July
<i>112.63</i>	<i>107.01</i>	<i>106.92</i>	<i>102.85</i>	<i>110.59</i>	<i>96.52</i>	<i>121.19</i>	<i>97.13</i>	Aug.
<i>112.63</i>	<i>107.01</i>	<i>106.92</i>	<i>102.85</i>	<i>110.29</i>	<i>96.26</i>	<i>120.78</i>	<i>96.80</i>	Sep.
<i>112.63</i>	<i>107.01</i>	<i>106.92</i>	<i>102.85</i>	<i>110.01</i>	<i>96.01</i>	<i>120.43</i>	<i>96.52</i>	Oct.
<i>112.63</i>	<i>107.01</i>	<i>106.92</i>	<i>102.85</i>	<i>110.86</i>	<i>96.75</i>	<i>120.85</i>	<i>96.86</i>	Nov.
<i>112.63</i>	<i>107.01</i>	<i>106.81</i>	<i>102.74</i>	<i>111.80</i>	<i>97.57</i>	<i>121.79</i>	<i>97.61</i>	Dec.
								2017
<i>112.63</i>	<i>107.01</i>	<i>106.81</i>	<i>102.74</i>	<i>112.21</i>	<i>97.93</i>	<i>121.96</i>	<i>97.75</i>	Jan.
<i>112.76</i>	<i>107.14</i>	<i>106.81</i>	<i>102.74</i>	<i>112.36</i>	<i>98.06</i>	<i>122.04</i>	<i>97.81</i>	Feb.
<i>112.83</i>	<i>107.20</i>	<i>106.77</i>	<i>102.70</i>	<i>112.96</i>	<i>98.59</i>	<i>122.54</i>	<i>98.21</i>	Mar.
<i>112.83</i>	<i>107.20</i>	<i>106.75</i>	<i>102.68</i>	<i>112.60</i>	<i>98.27</i>	<i>122.27</i>	<i>98.00</i>	Apr.
<i>112.83</i>	<i>107.20</i>	<i>106.75</i>	<i>102.68</i>	<i>111.75</i>	<i>97.53</i>	<i>121.70</i>	<i>97.54</i>	May
<i>112.83</i>	<i>107.20</i>	<i>106.75</i>	<i>102.68</i>	<i>111.88</i>	<i>97.64</i>	<i>121.94</i>	<i>97.73</i>	June
<i>112.74</i>	<i>107.12</i>	<i>106.75</i>	<i>102.68</i>	<i>112.11</i>	<i>97.84</i>	<i>122.19</i>	<i>97.93</i>	July
<i>112.70</i>	<i>107.08</i>	<i>106.75</i>	<i>102.68</i>	<i>113.37</i>	<i>98.94</i>	<i>123.14</i>	<i>98.69</i>	Aug.
<i>112.70</i>	<i>107.08</i>	<i>106.75</i>	<i>102.68</i>	<i>114.20</i>	<i>99.67</i>	<i>123.82</i>	<i>99.24</i>	Sep.

Note: ① The figures in this table are calculated from the data in the distinctive base periods. The figures with traditional characters are calculated from the physical price data, while those in italics are converted according to the ratio of the 2011 (2006) indices in the different base period.

附錄5 臺北市營造工程物價總指數及年增率^①

基期：民國100年=100

年	1 月 Jan.		2 月 Feb.		3 月 Mar.		4 月 Apr.		5 月 May		6 月 June	
	指數 Index	年增率 %	指數 Index	年增率 %	指數 Index	年增率 %	指數 Index	年增率 %	指數 Index	年增率 %	指數 Index	年增率 %
民國 70 年	38.99	--	39.83	--	40.13	--	40.18	--	39.82	--	39.24	--
民國 71 年	39.78	2.03	39.72	-0.28	39.57	-1.40	39.41	-1.92	39.29	-1.33	39.22	-0.05
民國 72 年	38.23	-3.90	38.63	-2.74	38.98	-1.49	39.13	-0.71	39.22	-0.18	39.25	0.08
民國 73 年	39.87	4.29	40.08	3.75	39.79	2.08	39.93	2.04	40.03	2.07	40.03	1.99
民國 74 年	40.33	1.15	40.33	0.62	40.30	1.28	40.30	0.93	39.99	-0.10	39.67	-0.90
民國 75 年	39.69	-1.59	39.69	-1.59	39.67	-1.56	40.08	-0.55	40.18	0.48	40.20	1.34
民國 76 年	40.32	1.59	40.38	1.74	40.60	2.34	40.60	1.30	40.57	0.97	40.39	0.47
民國 77 年	42.49	5.38	42.66	5.65	43.32	6.70	42.55	4.80	42.61	5.03	42.70	5.72
民國 78 年	45.88	7.98	46.14	8.16	47.50	9.65	48.05	12.93	48.63	14.13	48.43	13.42
民國 79 年	51.76	12.82	51.74	12.14	51.79	9.03	52.07	8.37	52.01	6.95	52.06	7.50
民國 80 年	56.00	8.19	56.21	8.64	56.04	8.21	56.07	7.68	55.96	7.59	55.64	6.88
民國 81 年	55.87	-0.23	56.33	0.21	58.73	4.80	59.35	5.85	59.40	6.15	59.63	7.17
民國 82 年	64.31	15.11	63.94	13.51	64.18	9.28	64.82	9.22	64.78	9.06	64.90	8.84
民國 83 年	63.72	-0.92	63.98	0.06	63.86	-0.50	63.84	-1.51	63.74	-1.61	63.42	-2.28
民國 84 年	63.88	0.25	64.34	0.56	64.65	1.24	65.06	1.91	64.93	1.87	65.20	2.81
民國 85 年	65.46	2.47	65.37	1.60	65.30	1.01	65.23	0.26	65.20	0.42	64.77	-0.66
民國 86 年	64.66	-1.22	64.65	-1.10	64.84	-0.70	65.26	0.05	65.32	0.18	65.27	0.77
民國 87 年	66.45	2.77	67.64	4.62	67.99	4.86	67.83	3.94	67.74	3.70	68.15	4.41
民國 88 年	66.57	0.18	66.81	-1.23	66.77	-1.79	66.74	-1.61	66.68	-1.56	66.47	-2.47
民國 89 年	66.18	-0.59	66.46	-0.52	66.56	-0.31	66.61	-0.19	66.57	-0.16	66.53	0.09
民國 90 年	65.40	-1.18	65.27	-1.79	65.20	-2.04	64.68	-2.90	64.36	-3.32	66.38	-0.23
民國 91 年	65.74	0.52	65.98	1.09	66.04	1.29	66.06	2.13	66.18	2.83	66.99	0.92
民國 92 年	67.82	3.16	68.98	4.55	69.44	5.15	69.16	4.69	68.15	2.98	68.20	1.81
民國 93 年	74.05	9.19	77.23	11.96	78.80	13.48	78.46	13.45	77.67	13.97	77.17	13.15
民國 94 年	78.51	6.02	79.26	2.63	79.60	1.02	79.51	1.34	78.94	1.64	77.94	1.00
民國 95 年	78.87	0.46	79.20	-0.08	80.03	0.54	81.53	2.54	85.05	7.74	85.03	9.10
民國 96 年	86.24	9.34	87.23	10.14	88.56	10.66	89.01	9.17	90.48	6.38	91.34	7.42
民國 97 年	96.20	11.55	97.78	12.09	101.31	14.40	105.03	18.00	106.74	17.97	109.58	19.97
民國 98 年	96.24	0.04	95.96	-1.86	94.81	-6.42	94.41	-10.11	93.92	-12.01	93.73	-14.46
民國 99 年	95.62	-0.64	95.90	-0.06	96.98	2.29	98.76	4.61	98.58	4.96	97.40	3.92
民國 100 年	99.08	3.62	99.52	3.77	100.23	3.35	100.08	1.34	99.91	1.35	99.97	2.64
民國 101 年	100.48	1.41	100.64	1.13	100.90	0.67	101.65	1.57	102.08	2.17	101.42	1.45
民國 102 年	100.23	-0.25	100.37	-0.27	100.50	-0.40	100.10	-1.52	99.63	-2.40	99.52	-1.87
民國 103 年	100.46	0.23	100.48	0.11	100.71	0.21	101.56	1.46	101.64	2.02	101.90	2.39
民國 104 年	100.69	0.23	100.06	-0.42	99.97	-0.73	99.75	-1.78	99.30	-2.30	99.23	-2.62
民國 105 年	96.34	-4.32	96.19	-3.87	96.25	-3.72	97.45	-2.31	97.72	-1.59	97.13	-2.12
民國 106 年	97.89	1.61	97.98	1.86	98.45	2.29	98.18	0.75	97.57	-0.15	97.72	0.61

附註：①年增率之年資料為與上年比較，月資料為與上年同月比較。

Appendix 5 Chronology of Construction Cost General Index with Annual Change Rates in Taipei^①

Base Period : 2011=100

7 月 July		8 月 Aug.		9 月 Sep.		10 月 Oct.		11 月 Nov.		12 月 Dec.		年 指 數 Yearly Index		Month Year
指數 Index	年增率 %	指數 Index	年增率 %	指數 Index	年增率 %	指數 Index	年增率 %	指數 Index	年增率 %	指數 Index	年增率 %	指數 Index	年增率 %	
39.26	--	39.38	--	39.32	--	39.26	--	39.21	--	39.20	--	39.48	--	1981
38.66	-1.53	38.58	-2.03	39.07	-0.64	39.13	-0.33	38.96	-0.64	38.35	-2.17	39.14	-0.86	1982
39.77	2.87	39.75	3.03	39.57	1.28	39.77	1.64	39.77	2.08	39.88	3.99	39.33	0.49	1983
40.05	0.70	40.23	1.21	40.18	1.54	40.18	1.03	40.21	1.11	40.33	1.13	40.08	1.91	1984
39.53	-1.30	39.47	-1.89	39.37	-2.02	39.36	-2.04	39.44	-1.91	39.64	-1.71	39.81	-0.67	1985
40.18	1.64	39.97	1.27	40.08	1.80	40.38	2.59	40.54	2.79	40.54	2.27	40.11	0.75	1986
41.78	3.98	41.94	4.93	41.70	4.04	43.17	6.91	43.14	6.41	42.94	5.92	41.46	3.37	1987
43.20	3.40	43.53	3.79	43.52	4.36	45.20	4.70	46.10	6.86	45.96	7.03	43.65	5.28	1988
49.30	14.12	50.33	15.62	50.85	16.84	50.91	12.63	51.13	10.91	51.74	12.58	49.07	12.42	1989
51.69	4.85	55.16	9.60	55.46	9.07	55.81	9.62	55.93	9.39	55.87	7.98	53.44	8.91	1990
55.82	7.99	55.63	0.85	55.66	0.36	55.71	-0.18	55.98	0.09	55.86	-0.02	55.88	4.57	1991
61.33	9.87	61.18	9.98	61.68	10.82	61.80	10.93	61.91	10.59	63.81	14.23	60.08	7.52	1992
64.38	4.97	64.48	5.39	64.48	4.54	64.38	4.17	64.28	3.83	64.07	0.41	64.42	7.22	1993
63.14	-1.93	63.32	-1.80	63.33	-1.78	63.53	-1.32	63.32	-1.49	63.14	-1.45	63.53	-1.38	1994
65.25	3.34	65.54	3.51	65.61	3.60	65.61	3.27	65.66	3.70	65.61	3.91	65.12	2.50	1995
64.72	-0.81	64.70	-1.28	64.79	-1.25	64.74	-1.33	64.57	-1.66	64.71	-1.37	64.97	-0.23	1996
65.01	0.45	64.26	-0.68	64.18	-0.94	64.88	0.22	65.05	0.74	65.34	0.97	64.90	-0.11	1997
68.44	5.28	68.41	6.46	68.15	6.19	67.91	4.67	67.52	3.80	66.99	2.53	67.77	4.42	1998
66.56	-2.75	66.45	-2.87	66.43	-2.52	66.68	-1.81	66.49	-1.53	66.22	-1.15	66.57	-1.77	1999
66.34	-0.33	65.96	-0.74	65.58	-1.28	65.70	-1.47	65.70	-1.19	65.55	-1.01	66.15	-0.63	2000
66.78	0.66	66.57	0.92	65.47	-0.17	65.49	-0.32	65.46	-0.37	65.44	-0.17	65.55	-0.91	2001
66.93	0.22	66.78	0.32	66.37	1.37	66.31	1.25	66.58	1.71	66.96	2.32	66.42	1.33	2002
68.96	3.03	69.32	3.80	69.46	4.66	69.65	5.04	69.83	4.88	71.16	6.27	69.17	4.14	2003
79.00	14.56	79.51	14.70	79.40	14.31	80.04	14.92	79.30	13.56	79.00	11.02	78.30	13.20	2004
78.01	-1.25	78.27	-1.56	78.91	-0.62	79.15	-1.11	78.96	-0.43	78.87	-0.16	78.83	0.68	2005
85.06	9.04	84.78	8.32	85.14	7.90	85.78	8.38	86.08	9.02	85.92	8.94	83.54	5.97	2006
90.98	6.96	90.63	6.90	91.41	7.36	92.46	7.79	92.50	7.46	94.01	9.42	90.40	8.21	2007
109.62	20.49	107.35	18.45	104.92	14.78	101.26	9.52	97.68	5.60	96.47	2.62	102.83	13.75	2008
93.82	-14.41	94.47	-12.00	94.79	-9.65	94.24	-6.93	94.21	-3.55	94.79	-1.74	94.62	-7.98	2009
97.16	3.56	97.28	2.97	97.11	2.45	97.03	2.96	97.39	3.38	97.90	3.28	97.26	2.79	2010
99.92	2.84	100.17	2.97	100.22	3.20	100.74	3.82	99.98	2.66	100.23	2.38	100.00	2.82	2011
100.99	1.07	100.92	0.75	100.07	-0.15	99.35	-1.38	99.52	-0.46	99.68	-0.55	100.64	0.64	2012
99.48	-1.50	99.69	-1.22	100.06	-0.01	100.03	0.68	100.05	0.53	100.13	0.45	99.98	-0.66	2013
101.97	2.50	102.17	2.49	102.17	2.11	101.54	1.51	101.11	1.06	100.80	0.67	101.38	1.40	2014
98.55	-3.35	97.97	-4.11	97.70	-4.38	96.96	-4.51	96.77	-4.29	96.42	-4.35	98.61	-2.73	2015
96.83	-1.75	96.83	-1.16	96.54	-1.19	96.28	-0.70	96.84	0.07	97.62	1.24	96.84	-1.79	2016
97.92	1.13	98.86	2.10	99.52	3.09									2017

Note : ① The changes of yearly index are compiled with the comparison of previous year's index, while these of monthly index are compiled with the comparison of the index for the same month of previous year.

消費物價要聞

▲9/7 蘋果

將進入中秋節送禮旺季，部分業者月餅今年喊漲，包含香港知名半島酒店、美心月餅分別漲 30 到 50 元不等，星巴克禮盒也漲 30 元到百元不等，圓山飯店鳳梨酥、侯布雄甜點禮盒漲逾 2 成最多。業者均稱因反映原物料上揚，且內容物、包裝不同才調漲。

今年中秋節是下月 4 日，業者估計中秋送禮商機高達 20 億元，也是烘焙業年度旺季，像香港半島酒店月餅 8 入裝奶皇月餅，從前年 1,098 元，去年漲到 1,150 元，今年再漲到 1,180 元。另外星巴克月餅禮盒如月光樂園禮盒，去年 490 元，今年漲為 550 元，漲幅 12.2%；法式餐廳侯布雄月餅典藏禮盒，去年 1,500 元，今年變 1,800 元，漲幅達 2 成。業者均稱內容和去年不同，無法比較。部分傳統糕餅也表示因原物料上漲調漲，如基隆李鵠餅店也調漲旗下產品價格，如鳳梨酥由 16 元漲至 18 元。

消基會董事長游開雄說，雖尊重業者依市場機制訂價，但也呼籲民眾如覺得不合理，可改買其他合理訂價月餅。

▲9/15 自由時報

政府為籌措長期照顧服務政策財源，大漲菸稅每包 20 元，加上台灣菸酒公司反映成本每包調漲 10 元，使有國民菸之稱的「黃長壽」每包零售價由 60 元漲至 90 元。

台灣菸酒公司各營業處大多維持三個月的菸品庫存，6 月 12 日調漲菸稅前的舊菸最近陸續出清，市面上流通仍以舊菸為主，致新菸呈現滯銷狀況，預期下個月新菸可以完全取代舊菸，因而市占率最高的黃長壽在漲價 5 成之後，是否衝擊到銷售量，要到那時候才能明朗化。政府原依菸害防制法，對每包菸加徵菸捐 20 元、菸稅 11.8 元，為了籌措長期照的財源，一舉將菸稅調高至 31.8 元，菸捐維持 20 元，結果出現囤菸潮，致新菸生產上市之後，各銷售點大多還在販售舊菸，連台灣菸酒公司都直到 8 月底才出清存貨。

▲9/27 蘋果

因國際氣價合約價格上漲，依氣價公式預估，下月桶裝瓦斯價格每公斤恐大漲 2.6 元，20 公斤桶裝瓦斯每桶將漲約 52 元，家庭平均月用 2 桶將多支出 104 元，不但將是桶裝瓦斯連 3 個月調漲，漲後每公斤批售價 25.96 元也將是 2 年半新高。有民眾憂心，物價恐又跟著漲。

上月及本月桶裝瓦斯價格每公斤才剛各漲 3.4 元、1.9 元，20 公斤桶裝瓦斯每桶 2 個月來累計已漲 106 元，近期液化石油氣（即桶裝瓦斯）價格變動大，依昨最新數據及氣價公式估算，下月桶裝瓦斯每公斤恐再大漲 2.6 元，累計 3 個月來漲幅將高達 7.9 元，下月漲後每公斤批售價恐達每公斤 25.96 元，是 2 年半來新高點。

24

全年無休
24小時不打烊

1999

臺北市民當家熱線



1 Call 就 Go

1999 臺北市民當家熱線

1999提供市政問題諮詢及18項派工服務，立即改善公共生活環境，解決民眾轉接電話的困擾。
記得，緊急狀況請撥打**119.110**，立即處理您的問題！

大型垃圾無人清運？

道路坑洞無人處理？

路燈故障無人處理？

交通號誌故障？

「自98年10月1日起，提供更貼心便民服務，無論以市話、手機或是網路電話撥打1999臺北市民當家熱線，完全免費！」

※平等新城市，性別無歧視。

※反映市政問題，請以手機下載「Hello Taipei」APP，提供您的寶貴意見。

廣告