

臺北市物價統計月報

PRICE STATISTICS MONTHLY
TAIPEI CITY
REPUBLIC OF CHINA

中華民國 109 年 12 月

December 2020



臺北市政府主計處編製

DEPARTMENT OF BUDGET, ACCOUNTING AND STATISTICS
TAIPEI CITY GOVERNMENT
REPUBLIC OF CHINA

中華民國 110 年 1 月出版

凡 例

- 一、彙編物價指數之目的為反映商品及勞務價格水準之變動情形，供各界參考。
- 二、臺北市現編之物價指數主要有消費者物價指數及營造工程物價指數 2 種，其用途除可供政府施政之參考外，亦可供衡量通貨膨脹、平減時間數列、調整稅負、調整薪資、合約價款及工程款之用。
- 三、臺北市消費者物價指數，原以民國 51 年至 53 年平均為基期，採用 52 年臺北市家庭收支調查資料為權數，查價項目計 215 項。由於我國經濟成長甚為快速，國民生活水準逐漸提高，為使本指數能接近社會經濟結構與消費型態，奉准修訂指數編製辦法，先後改編過 11 次，權數均採與基期同年之本市家庭消費結構訂定，目前除編總指數外，另編 7 大分類，40 中分類指數。物價資料均由本處直接派訪查員親赴零售廠商訪查實際成交價格，訪查期為每旬之 2、5、8 日，全月分組各查 3 次共訪查 9 次，改編內容如下：
 - (一)第 1 次改編於 61 年 12 月，係改以 55 年為基期，查價項目 298 項。
 - (二)第 2 次改編於 64 年 1 月，以 60 年為基期，查價項目 375 項。
 - (三)第 3 次改編於 67 年 1 月，以 65 年為基期，訪查生活日常用品增為 385 項。
 - (四)第 4 次改編於 72 年 7 月，以 70 年為基期，查價物品及勞務共 443 項。
 - (五)第 5 次改編於 77 年 7 月，以 75 年為基期，選定代表商品及家庭勞務計 441 項。
 - (六)第 6 次改編於 81 年 11 月，以 80 年為基期，查價商品及家庭勞務採「項目群」觀念，將家庭收支記帳與訪問訪查科目依商品性質、用途及消費值大小歸併成 386 項目群，每一項目群針對不同性質、不同廠牌規格之產品分 3 組訪查。
 - (七)第 7 次改編於 87 年 1 月，以 85 年為基期，查價商品及家庭勞務擴增為 395 項目群。
 - (八)第 8 次改編於 92 年 1 月，以 90 年為基期，查價商品及家庭勞務計為 389 項目群。
 - (九)第 9 次改編於 97 年 1 月，以 95 年為基期，查價商品計為 424 項目群。
 - (十)第 10 次改編於 102 年 1 月，以 100 年為基期，查價商品計為 370 項目群。
另為使消費者物價指數更貼近民眾感受，增編消費者物價指數按購買頻度別及所得層級別分類。
 - (十一)第 11 次改編於 107 年 1 月(即現編指數)，以 105 年為基期，查價商品計為 368 項目群。
- 四、臺北市營造工程物價指數，原以民國 70 年為基期，為遵照統一指數基期之規定修訂指數編製辦法，先後改編過 6 次，前四次均採臺灣地區權數，自第 5 次起使用北部地區權數，目前指數編算係用價比基期值加權算術平均式編算基本分類指數，又為便於分析研究，提高指數用途，除總指數外，另依據基期年臺北市營造工程中材料與勞務 2 大分類分別使用各種材料及勞務分配值為權數，增編建築工程與土木工程類複分類指數。查訪物價之採計方式，材料類係以批發價格為準，勞務類則採用營造業實際支付之勞務價格，訪查期為每旬之 4、14、24 日，全月計訪查 3 次，以其平均價格作為編算依據，改編內容如下：
 - (一)第 1 次改編於 77 年 7 月，係以 75 年為基期，選定查價項目 16 項。
 - (二)第 2~4 次分別改編於 87 年、92 年及 97 年之 1 月，係以 85 年、90 年及

95 年為基期，選定查價項目各為 103、106 及 108 項，並依權重選取項目增加查價點，實際查價項目分別為 204、259 及 293 項。

(三)第 5 次改編於 102 年 1 月，係以 100 年為基期，選定查價項目共 115 項，並依權重選取項目增加查價點，實際查價項目計 368 項。

(四)第 6 次改編於 107 年 1 月(即現編指數)，係以 105 年為基期，選定查價項目數無更動(同 100 年基期)。

五、臺北市於民國 56 年 7 月奉令改制為院轄市時，曾與臺灣省政府主計處合編「臺灣地區躉售物價指數」一種。嗣於 60 年 1 月奉令改由行政院主計總處(原行政院主計處)編布，法定為國家標準指數之一，並按月刊載於「中華民國臺灣地區物價統計月報」，如有參考需要，請逕向行政院主計總處綜合統計處索閱。

六、由於受查者延遲或更正報價，本月報所載近 3 個月內資料均可能修正。

七、本月報所用符號代表意義如下：

「—」：無數值或數值無統計

「Ⓘ」：修正數

「...」：數值尚未發布

「--」：數值無意義

「0」：數值不及半單位

八、本月報資料悉數置於主計處網站(<https://dbas.gov.taipei>)以資各界參用。

EXPLANATORY NOTE

- I. The purpose of compiling price indices is to reflect the change of goods and services for the reference of governments and the public.
- II. Now there are two main types of price indices compiled in Taipei: consumer price index and construction cost index. They are used as reference not only for government administration but also for, measure of inflation, deflation, and adjustment of taxes, wages, contract payments.
- III. Originally the Consumer Price Indices in Taipei were compiled by using the average of 1962 to 1964 as the base period, and the data of the Family Income and Expenditure Survey in Taipei from 1963 as weights. And there were 215 priced commodity items in the index system. For the rapid economic development and the enhancement of living standard in Taiwan, have this index system closely reflect the social economic structure and consumption patterns, the methods for compiling this index have been revised for eleven times, and the data of the Family Income and Expenditure Survey in Taipei for respective base period were used as the weights. Except for the general index, there are indices for seven major groups and 40 subgroups. The price data have been directly obtained by interviewing retailers with the actual prices for transactions. The surveys are conducted on the 2nd, 5th, and 8th day in a period of every ten days, and a total of nine times for a month. The revision processes are described as following:
 - a. The first revision was made in December 1972, where the year 1966 was used as the base period. The priced commodities of 298 items were contained in the index system.
 - b. The second revision took place in January 1975, where the year 1971 was used as the base period. The priced commodities of 375 items were contained in the index system.
 - c. The third revision was carried out in January 1978, where the year 1976 was used as the base period. The priced commodities of 385 items were contained in the index system.
 - d. The fourth revision was made in July 1983, where the year 1981 was used as the base period. The priced commodities and services contained 443 items in the index system.
 - e. The fifth revision was carried out in July 1988, where the year 1986 was used as the base period. The priced commodities and services contained 441 items in the index system.
 - f. The sixth revision was made in November 1992, where the year 1991 was used as the base period. The 386 groups of commodities and services were contained in the index system. Three items different in natures, brands and specifications were included in each group.
 - g. The seventh revision was made in January 1998, where the year 1996 was used as the base period. The 395 groups of commodities and services were contained in the index system.
 - h. The eighth revision was made in January 2003, where the year 2001 was used as the base period. The 389 groups of commodities and services were contained in the index system.
 - i. The ninth revision was made in January 2008, where the year 2006 was used as the base period. The 424 groups of commodities were contained in the index system.
 - j. The tenth revision was made in January 2013, where the year 2011 was used as the base period. The 370 groups of commodities were contained in the index system. Having the figures of Consumer Price Indices close to people's impressions of prices fluctuation, the following two tables are added: "Consumer Price Indices by Purchase Frequency" and "Consumer Price Indices for Households in Different Disposable Income Groups".
 - k. The eleventh revision was made in January 2018 (the index currently in effect), where the year 2016 was used as the base period. The 368 groups of commodities were contained in the index system.
- IV. The Construction Cost Indices in Taipei were compiled with the data for 1981 as the original base period. Six revisions have been made for the requirement of unifying the base period for all indices. For first four revisions, the weights were with the use of Taiwan-area weights and that of northern region weights since fifth revision. And the allocated values on materials and labor affairs within the construction projects for the respective base period were used as the weights. The index is compiled by using the weighed arithmetic mean of the price values for respective base period. Except for the general index,

indices on construction and civil work projects are added to facilitate users for relevant research. These indices are compiled by the allocation values on the materials and labor affairs projects in the base year. Besides, the prices of materials and labor costs are majorly the wholesale prices and the actual payment for those working in the construction industry respectively. The surveys are conducted 3 times for a month. Each month is averagely divides into 3 periods with 10 days for a period and the surveys are conducted on the 4th, 14th, and 24th day in each period. The average prices of the obtained are used for compiling the associated indices. The revision processes are described as following:

- a. The first revision was made in July 1988, where the year 1986 was used as the base period. The priced commodities of 16 items contained in the index system.
 - b. The second to fourth revisions were made in January for 1998, 2003, and 2008, where the year 1996, 2001 and 2006 were respectively used as the base period. There were associated priced commodities of 103, 106 and 108 items. After increasing the priced commodity items by sorting weights, the total of 204, 259 and 293 items actually included in the index respectively.
 - c. The fifth revision was made in January 2013, where the year 2011 was used as the base period. The priced commodities of 115 items contained in the index system. After increasing the priced commodity items by sorting weights, the total of 368 items were actually included in the index.
 - d. The sixth revision was made in January 2018 (the index currently in effect), where the year 2016 was used as the base period. The priced commodities items remained the same amount contained in the index system.
- V. When transforming into a municipality directly under the jurisdiction of the Executive Yuan in July 1967, the Department of Budget, Accounting and Statistics of Taipei City Government (DBAS) jointly compiled and published the “Indices of Wholesale Price in Taiwan Area” with the Department of Budget, Accounting and Statistics of the Taiwan Provincial Government. In January 1971, the Directorate-General of Budget, Accounting and Statistics, Executive Yuan took over the compilation and promulgation of the indices, legally positioned it as national standard indicator, and published “Price Statistics Monthly in Taiwan Area of the Republic of China”. For further information, please contact the Department of Statistics, Directorate General of Budget, Accounting and Statistics, Executive Yuan.
- VI. Due to late reports and corrections by respondents, all data are subject to revision in 3 months after original publication.
- VII. The symbols used in this periodical are described as follows:
- | | |
|----------------------------|---------------------|
| 「—」: zero or not available | 「Ⓔ」: revised figure |
| 「...」: not yet published | 「--」: meaningless |
| 「0」: less than a half unit | |
- VIII. The e-book with data included in this monthly has been available on the DBAS website (<https://dbas.gov.taipei>).

目次

CONTENTS

臺北市物價指數變動分析	2
-------------------	---

統計表

表 1.臺北市消費者物價指數	20
表 2.臺北市消費者物價指數—基本分類	24
表 3.臺北市消費者物價指數— 商品性質別分類	32
表 4.臺北市消費者物價指數—特殊分類	34
表 5.臺北市消費者物價指數— 購買頻度別分類	35
表 6.臺北市所得層級別消費者物價指數	36
表 7.臺北市金融行情	39
表 8.臺北市營造工程物價指數	40
表 9.臺北市建築工程物價指數	42
表 10.臺北市土木工程物價指數	44

附錄

1. 臺北市消費者物價指數銜接表	48
2. 臺北市消費者物價總指數	52
3. 臺北市房租指數	54
4. 臺北市營造工程物價指數銜接表	56
5. 臺北市營造工程物價總指數	60
6. 消費物價要聞	62

Analysis for the Changes of Price Indices In Taipei	2
--	---

Statistical Tables

Table 1. Consumer Price Indices in Taipei ..	20
Table 2. Consumer Price Indices in Taipei— by Basic Group	24
Table 3. Consumer Price Indices in Taipei— by Commodity and Service Group	32
Table 4. Consumer Price Indices in Taipei— by Special Group	34
Table 5. Consumer Price Indices in Taipei — by Purchase Frequency Group	35
Table 6. Consumer Price Indices for Households in Different Disposable Income Groups in Taipei	36
Table 7. Monetary Quotations in Taipei	39
Table 8. Construction Cost Indices in Taipei	40
Table 9. Building Construction Cost Indices in Taipei	42
Table 10. Civil Engineering Construction Cost Indices in Taipei	44

Appendix

1. Chronology of Consumer Price Indices in Taipei	48
2. Chronology of Consumer Price General Index	52
3. Chronology of Residential Rent Index	54
4. Chronology of Construction Cost Indices in Taipei	56
5. Chronology of Construction Cost General Index	60
6. Consumer Price News in Brief	62

109年12月臺北市物價指數變動分析

壹、消費者物價指數

109年12月臺北市消費者物價總指數為102.55(基期民國105年=100)，較上月(109年11月)下跌0.16%，較上年同月(108年12月)下跌0.22%；109年全年平均則較上年(108年)下跌0.18%。

一、按基本分類分析

(一)與上月比較：總指數下跌0.16%，主因天候穩定蔬菜、水果量增價跌，加上成衣業者推出年終優惠活動、可攜式電腦降價促銷所致，惟油料費、房租租金調漲價格，抵銷部分跌幅。7大類指數變動情形茲分述如下：

1.食物類下跌0.59%：18項中分類上漲7項，下跌10項，持平1項。

(1)上漲者：主因雞蛋供量減少，價格上漲3.80%所致；其他如加工水產品、其他食品、肉類製品、調味品、食用油、加工水果，指數均呈現上漲。

(2)下跌者：主因天候穩定，蔬菜、水果價格分別下跌5.11%及2.44%所致，另肉類、乳類、外食費、非酒精性飲料及材料、穀類及其製品、水產品、加工蔬菜、酒，指數均呈現下跌。

(3)持平者：調理食品供量穩定，指數均呈現持平。

2.衣著類下跌1.54%：主因部分服飾適逢年終特惠促銷，成衣價格下跌2.31%所致。

3.居住類上漲0.09%：主因部分房租換約調漲租、押金所致。

4.交通及通訊類上漲0.76%：主因油料費調漲5.09%，惟停車費價格下跌2.12%，漲跌互抵所致。

5.醫藥保健類下跌0.20%：主因部分藥品及保健食品優惠幅度增加所致。

6.教養娛樂類下跌0.32%：主因可攜式電腦降價促銷所致。

7.雜項類下跌0.10%：主因部分美髮業者推出年終優惠活動，加以部分美容及衛生用品優惠幅度增加所致。

(二)與上年同月比較：總指數下跌0.22%，主因油料費、水果、燃氣價格及旅館住宿費下跌所致，惟蔬菜、房屋租金及成衣價格上漲，抵銷部分跌幅。另核心物價指數(不含蔬果及能源)則上漲0.44%。7大類指數變動情形茲分述如下：

1.食物類上漲0.05%：18項中分類上漲14項，下跌4項。

(1)上漲者：主因蔬菜及外食費分別上漲9.52%及1.04%所致；其他如肉類、蛋類、穀類及其製品、其他食品、乳類、加工水產品、加工蔬菜、肉類製品、調理食品、加工水果、酒、調味品，指數均呈現上漲。

(2)下跌者：主因水果價格下跌13.14%所致，另非酒精性飲料及材料、水產品、食用油，指數均呈現下跌。

2. 衣著類上漲 3.51%：主因部分成衣業者優惠幅度較上年同月減少所致。
3. 居住類上漲 0.13%：主因部分房租換約，房東調漲租、押金，惟燃氣收費較上年同月低，漲跌互抵所致。
4. 交通及通訊類下跌 3.09%：主因油料費下跌 15.64%，加以行動電話等交通設備優惠幅度較上年同月增加所致。
5. 醫藥保健類上漲 0.87%：主因部分醫療院所病房自付費收費標準較上年同月高，加以部分藥品及保健食品優惠幅度較上年同月低所致。
6. 教養娛樂類下跌 1.49%：主因部分電腦商品價格及旅館住宿費較上年同月分別下跌 7.04% 及 16.12% 所致。
7. 雜項類上漲 0.74%：主因金飾及珠寶價格較上年同月高，惟保養品優惠幅度較上年同月增加，漲跌互抵所致。

(三)109年全年平均與上年(108年)比較：總指數下跌0.18%，其中食物類上漲0.58%；衣著類上漲1.45%；居住類上漲0.33%；交通及通訊類下跌4.68%；醫藥保健類上漲0.69%；教養娛樂類下跌0.67%；雜項類上漲0.78%。

臺北市消費者物價基本分類指數

基期：民國105年=100

類 別	權數 (千分比)	109年12月 指數	109年11月 指數	109年12月指數與各期比較				109年1至12月 累計平均 指數與上年 同期比較 (%)
				與上月 比較 (%)	對總指數 影響 (百分點)	與上年 同月比較 (%)	對總指數 影響 (百分點)	
總指數	1000.00	102.55	Ⓡ 102.71	-0.16	-0.16	-0.22	-0.22	-0.18
食物類	251.63	103.93	104.55	-0.59	-0.15	0.05	0.01	0.58
衣著類	34.53	107.89	Ⓡ 109.58	-1.54	-0.06	3.51	0.13	1.45
居住類	329.02	102.64	102.55	0.09	0.03	0.13	0.04	0.33
交通及通訊類	110.37	98.34	Ⓡ 97.60	0.76	0.08	-3.09	-0.33	-4.68
醫藥保健類	47.24	102.66	102.87	-0.20	-0.01	0.87	0.04	0.69
教養娛樂類	129.08	100.58	Ⓡ 100.90	-0.32	-0.04	-1.49	-0.19	-0.67
雜項類	98.13	104.81	Ⓡ 104.92	-0.10	-0.01	0.74	0.08	0.78

二、按商品性質別分析

本月商品類指數為 101.65，較上月下跌 0.46%，較上年同月下跌 1.60%。另服務類指數為 103.07，較上月上漲 0.02%，較上年同月上漲 0.60%。

三、按特殊分類分析

本月扣除蔬菜水果後總指數為 103.11，與上月持平，較上年同月下跌 0.10%，若再剔除能源後之總指數(即核心物價)為 103.45，較上月下跌 0.13%，較上年同月上漲 0.44%。

臺北市消費者物價商品性質別及特殊分類指數

基期：民國105年=100

類 別	權數 (千分比)	109年12月 指數	109年11月 指數	109年12月指數與各期比較				109年1至12月 累計平均 指數與上年 同期比較 (%)
				與上月 比較 (%)	對總指數 影響 (百分點)	與上年 同月比較 (%)	對總指數 影響 (百分點)	
總指數	1000.00	102.55	Ⓡ 102.71	-0.16	-0.16	-0.22	-0.22	-0.18
商品類	373.24	101.65	102.12	-0.46	-0.17	-1.60	-0.60	-1.21
服務類	626.76	103.07	Ⓡ 103.05	0.02	0.01	0.60	0.38	0.43
總指數(不含蔬菜水果)	953.70	103.11	Ⓡ 103.11	0.00	0.00	-0.10	-0.09	-0.16
總指數(不含蔬果及能源)	910.80	103.45	Ⓡ 103.58	-0.13	-0.12	0.44	0.40	0.48

四、按購買頻度別分析

- (一) 每月至少購買 1 次：本月指數為 102.99，較上月上漲 0.08%，係 95 無鉛汽油、92 無鉛汽油、柑橘漲幅較大影響，若與上年同月比較，則下跌 1.17%。
- (二) 每季(不含每月)至少購買 1 次：本月指數為 100.50，較上月下跌 0.87%，係梨子、小番茄、蓮霧跌幅較大影響，若與上年同月比較，則下跌 1.26%。
- (三) 每季購買不到 1 次：本月指數為 102.32，較上月下跌 0.20%，係電腦、女外套、女上衣跌幅較大影響，若與上年同月比較，則上漲 0.16%。

臺北市消費者物價購買頻度別指數

基期：民國105年=100

類 別	權數 (千分比)	109年12月 指數	109年11月 指數	109年12月指數與各期比較				109年1至12月 累計平均 指數與上年 同期比較 (%)
				與上月 比較 (%)	對總指數 影響 (百分點)	與上年 同月比較 (%)	對總指數 影響 (百分點)	
總指數	1000.00	102.55	Ⓡ 102.71	-0.16	-0.16	-0.22	-0.22	-0.18
每月至少購買1次	227.68	102.99	102.91	0.08	0.02	-1.17	-0.27	-1.22
每季(不含每月)至少購買1次	135.03	100.50	Ⓡ 101.38	-0.87	-0.12	-1.26	-0.17	-1.27
每季購買不到1次	401.00	102.32	Ⓡ 102.53	-0.20	-0.08	0.16	0.06	0.04

五、按查價項目分析

- (一) 與上月比較：在 368 個項目群中，上漲者 146 項(占 CPI 權重 45.53%)，加權平均漲幅為 0.74%，其中漲幅影響總指數較顯著項目為櫻桃、哈密瓜、95 無鉛汽油等，下跌者 129 項(占 CPI 權重 21.83%)，加權平均跌幅為 2.22%，其中跌幅影響總指數較顯著項目為番茄、梨子、蓮霧等。
- (二) 與上年同月比較：在 368 個項目群中，上漲者 186 項(占 CPI 權重 61.62%)，加權平均漲幅為 1.94%，其中漲幅影響總指數較顯著項目為甘藍菜(高麗菜)、機票、女褲(裙)等，下跌者 135 項(占 CPI 權重 26.36%)，加權平均跌幅為 4.86%，其中跌幅影響總指數較顯著項目為蔥、柿子、番石榴等。

臺北市消費者物價漲跌幅—影響總指數較顯著之項目

109年12月

基期：民國105年=100

漲跌 類別	與上月比較			與上年同月比較		
	項目	權數 ‰	漲跌幅 %	項目	權數 ‰	漲跌幅 %
上 漲 者	櫻桃	0.47	21.46	甘藍菜(高麗菜)	2.91	24.05
	哈密瓜	0.97	12.50	機票	5.01	20.48
	95無鉛汽油	11.82	5.16	女褲(裙)	3.41	16.63
	柑橘	3.08	4.46	金飾及珠寶	2.64	13.77
	雞蛋	2.82	3.80	女上衣	4.24	5.51
	旅館住宿費	3.58	2.21	女外套	3.93	4.89
	皮包及行李箱	7.03	1.78	其他個人照顧服務(不含醫療看護)	7.42	3.39
	天然瓦斯	5.10	1.55	中式以外料理	14.34	1.62
	保養品	7.29	0.89	人身保險	31.54	0.91
	住宅租金	254.89	0.09	住宅租金	254.89	0.60
下 跌 者	番茄	1.19	-23.64	蔥	0.55	-57.29
	梨子	1.81	-17.22	柿子	1.89	-40.33
	蓮霧	1.49	-16.57	番石榴	1.96	-20.44
	小番茄	2.17	-14.96	天然瓦斯	5.10	-16.60
	蘋果	1.42	-8.38	旅館住宿費	3.58	-16.12
	甘藍菜(高麗菜)	2.91	-5.55	95無鉛汽油	11.82	-15.74
	電腦	13.31	-4.31	柑橘	3.08	-11.46
	女上衣	4.24	-3.61	行動電話	4.04	-9.93
	女外套	3.93	-3.27	電腦	13.31	-7.04
	停車費	6.63	-2.12	國外旅遊團費	32.76	-2.27

貳、所得層級別消費者物價指數

本月低、中及高所得家庭 CPI 總指數均較上月下跌，變動情形茲分述如下：

- 一、低所得家庭：CPI 總指數為 102.95，較上月下跌 0.18%，係小番茄、梨子、蓮霧跌幅較大影響所致，若與上年同月比較，則下跌 0.02%。
- 二、中所得家庭：CPI 總指數為 102.56，較上月下跌 0.16%，係電腦、梨子、小番茄跌幅較大影響所致，若與上年同月比較，則下跌 0.24%。
- 三、高所得家庭：CPI 總指數為 102.41，較上月下跌 0.19%，係電腦、梨子、小番茄跌幅較大影響所致，若與上年同月比較，則下跌 0.29%。

臺北市可支配所得最低20%家庭消費者物價指數變動分析

基期：民國105年=100

類別	權數 (千分比)	109年12月 指數	109年11月 指數	109年12月指數與各期比較			109年1至12月 累計平均 指數與上年 同期比較 (%)
				與上月 比較 (%)	對總指數 影響 (百分點)	與上年 同月比較 (%)	
總指數	1000.00	102.95	Ⓡ 103.14	-0.18	-0.18	-0.02	0.04
食物類	285.85	103.54	104.30	-0.73	-0.21	-0.01	0.50
衣著類	25.02	107.80	Ⓡ 109.25	-1.33	-0.03	3.37	1.72
居住類	437.45	102.75	102.65	0.10	0.04	0.17	0.41
交通及通訊類	77.93	98.31	Ⓡ 97.56	0.77	0.06	-2.73	-4.59
醫藥保健類	48.60	102.16	102.42	-0.25	-0.01	0.76	0.62
教養娛樂類	55.81	101.54	101.65	-0.11	-0.01	-0.78	-0.71
雜項類	69.34	108.84	Ⓡ 109.13	-0.27	-0.02	0.62	0.63

臺北市可支配所得中間60%家庭消費者物價指數變動分析

基期：民國105年=100

類別	權數 (千分比)	109年12月 指數	109年11月 指數	109年12月指數與各期比較			109年1至12月 累計平均 指數與上年 同期比較 (%)
				與上月 比較 (%)	對總指數 影響 (百分點)	與上年 同月比較 (%)	
總指數	1000.00	102.56	Ⓡ 102.72	-0.16	-0.16	-0.24	-0.17
食物類	263.52	104.03	104.64	-0.58	-0.16	0.05	0.60
衣著類	33.28	108.09	Ⓡ 109.75	-1.51	-0.06	3.31	1.54
居住類	338.31	102.64	102.55	0.09	0.03	0.13	0.35
交通及通訊類	109.17	98.01	Ⓡ 97.21	0.82	0.08	-3.49	-4.93
醫藥保健類	44.57	102.64	102.85	-0.20	-0.01	0.91	0.71
教養娛樂類	116.58	100.44	100.72	-0.28	-0.03	-1.24	-0.47
雜項類	94.57	105.37	Ⓡ 105.51	-0.13	-0.01	0.71	0.71

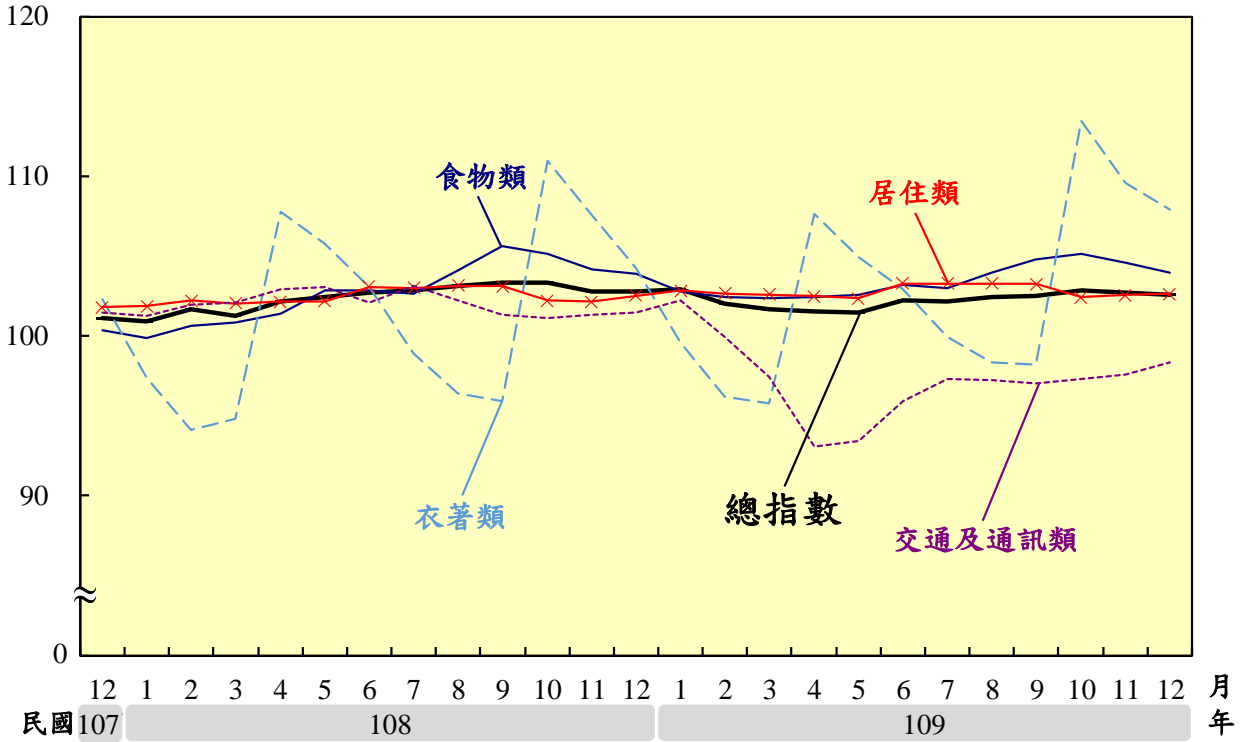
臺北市可支配所得最高20%家庭消費者物價指數變動分析

基期：民國105年=100

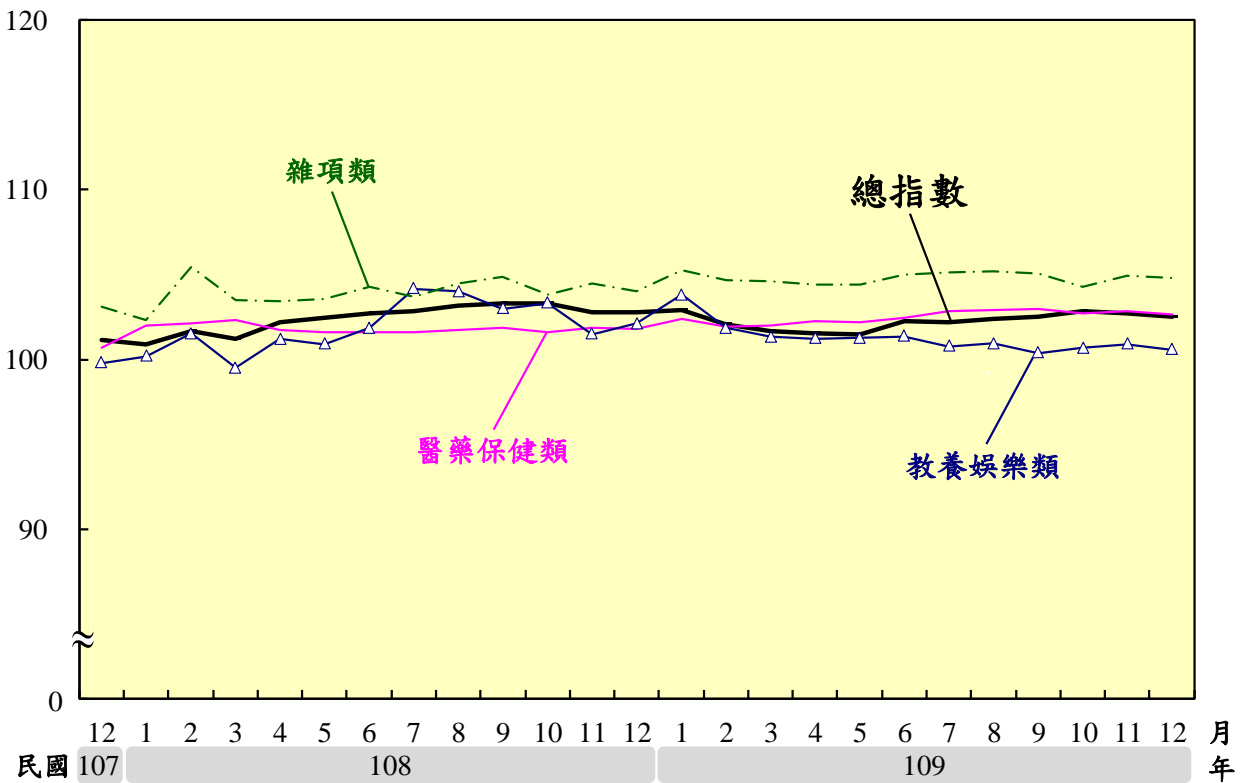
類別	權數 (千分比)	109年12月 指數	109年11月 指數	109年12月指數與各期比較			109年1至12月 累計平均 指數與上年 同期比較 (%)
				與上月 比較 (%)	對總指數 影響 (百分點)	與上年 同月比較 (%)	
總指數	1000.00	102.41	Ⓡ 102.60	-0.19	-0.19	-0.29	-0.27
食物類	220.49	104.17	104.74	-0.54	-0.12	0.06	0.59
衣著類	39.51	108.37	Ⓡ 110.18	-1.64	-0.07	3.76	1.26
居住類	280.98	102.68	102.60	0.08	0.02	0.13	0.25
交通及通訊類	121.94	98.88	Ⓡ 98.26	0.63	0.07	-2.54	-4.28
醫藥保健類	51.60	102.82	103.01	-0.18	-0.01	0.84	0.66
教養娛樂類	172.63	100.38	Ⓡ 100.78	-0.40	-0.07	-1.86	-0.90
雜項類	112.85	103.25	Ⓡ 103.29	-0.04	-0.01	0.81	0.93

圖1 近年臺北市消費者物價指數變動趨勢

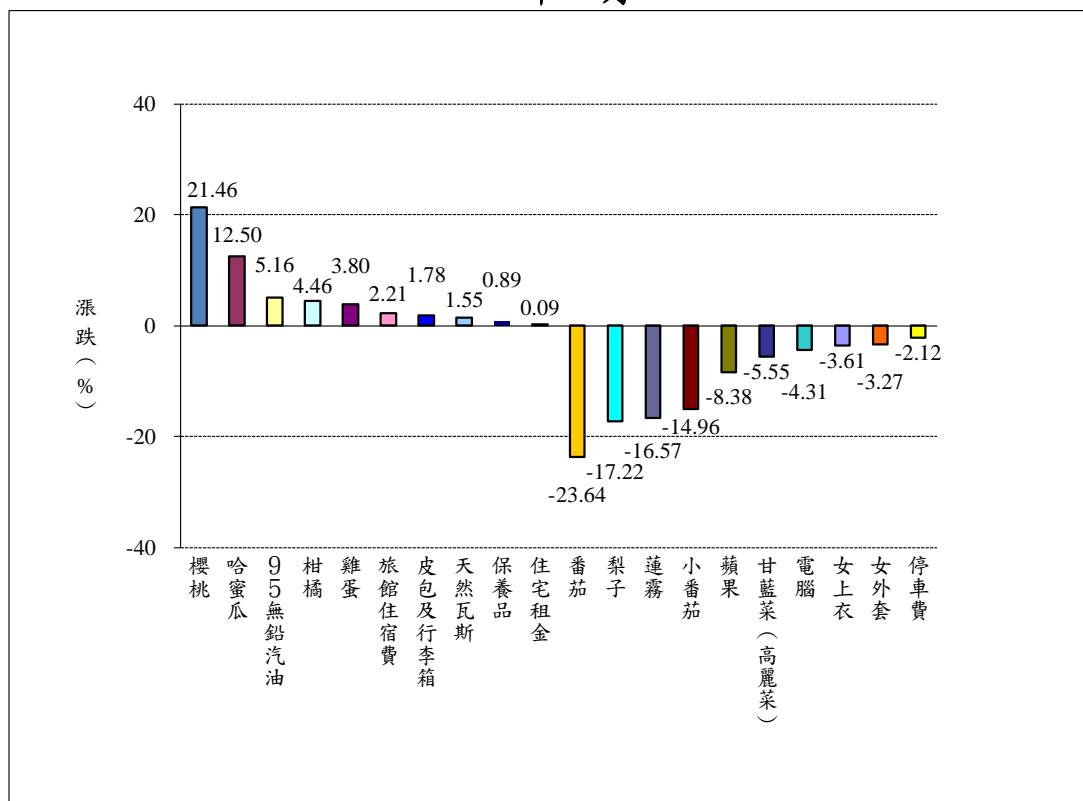
指數 基期：民國105年=100



指數 基期：民國105年=100

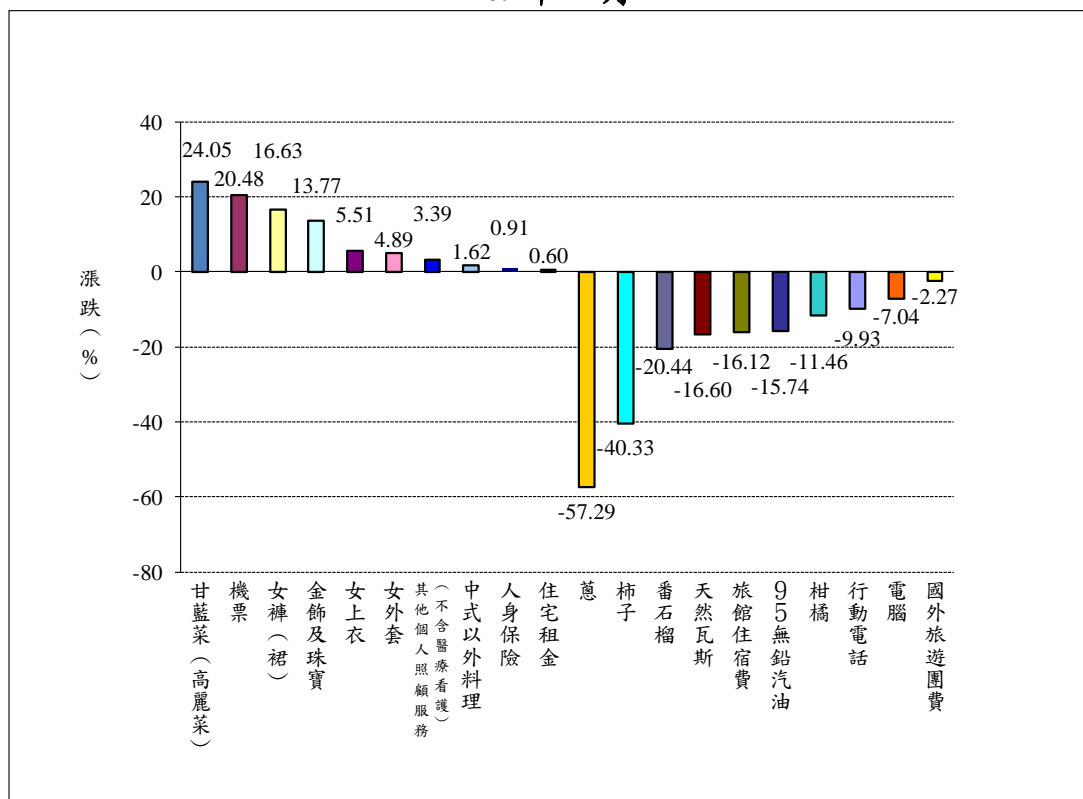


臺北市消費者物價較上月漲跌幅-影響總指數較顯著項目 109年12月



說明：圖內數據，係指109年12月指數較同年11月指數之漲跌率。

臺北市消費者物價較上年同月漲跌幅-影響總指數較顯著項目 109年12月



說明：圖內數據，係指109年12月指數較上年12月指數之漲跌率。

參、營造工程物價指數

109年12月臺北市營造工程物價總指數為113.34(基期：民國105年=100)，較上月上漲1.44%，較上年同月上漲4.19%；109年全年平均總指數109.98，則較上年平均(108年)上漲1.77%。

一、與上月比較

(一)材料類指數上漲2.10%：主因國內外鋼材價格上揚，金屬類製品上漲5.41%所致。

(二)勞務類指數上漲0.43%：主因工資類上漲0.66%與機具設備租金類下跌0.11%，漲跌互抵所致。

二、與上年同月比較

(一)材料類上漲3.67%：主因金屬製品類及水泥及其製品類分別上漲6.63%及4.07%所致。

(二)勞務類上漲5.01%：主因工資類上漲6.87%與機具設備租金類上漲0.89%所致。

三、109年全年平均與上年平均比較

(一)材料類下跌0.12%：主因金屬製品類下跌3.89%，而水泥及其製品類上漲5.20%，漲跌互抵所致。

(二)勞務類上漲4.84%：主因工資類上漲6.56%與機具設備租金類上漲1.10%所致。

臺北市營造工程物價指數

基期：民國105年=100

類別	權數 (千分比)	109年12月 指數	109年11月 指數	109年12月指數與各期比較				109年全年平均指數		
				與上月 比較 (%)	對總指數 影響 (百分點)	與上年 同月比較 (%)	對總指數 影響 (百分點)	與上年 同期比較 (%)	對總指數 影響 (百分點)	
總指數	1,000.00	113.34	111.73	1.44	1.44	4.19	4.19	109.98	1.77	1.77
材料類	597.32	114.55	112.19	2.10	1.27	3.67	2.23	111.08	-0.12	-0.06
水泥及其製品類	144.70	125.91	125.91	0.00	0.00	4.07	0.65	125.53	5.20	0.83
砂石及級配類	18.16	106.25	106.25	0.00	0.00	1.19	0.02	106.01	4.48	0.08
磚瓦瓷類	16.61	90.76	90.76	0.00	0.00	-2.53	-0.04	92.24	-2.06	-0.03
金屬製品類	199.11	124.21	117.83	5.41	1.14	6.63	1.41	115.04	-3.89	-0.86
木材及其製品類	30.56	106.29	104.61	1.61	0.05	1.64	0.05	104.85	0.73	0.02
塑膠製品類	15.99	118.88	118.08	0.68	0.01	9.10	0.14	111.30	2.26	0.04
油漆塗裝類	8.04	98.07	98.07	0.00	0.00	0.14	0.00	98.05	0.12	0.00
機電設備類	85.29	104.26	103.28	0.95	0.07	0.72	0.06	102.76	-1.47	-0.12
瀝青及其製品類	22.07	101.55	101.55	0.00	0.00	-3.02	-0.06	102.63	-1.65	-0.03
雜項類	56.79	99.71	99.71	0.00	0.00	0.03	0.00	100.46	0.15	0.01
勞務類	402.68	111.04	110.56	0.43	0.17	5.01	1.96	107.86	4.84	1.83
工資類	273.72	114.54	113.79	0.66	0.18	6.87	1.85	110.11	6.56	1.70
機具設備租金類	128.97	103.72	103.83	-0.11	-0.01	0.89	0.11	103.19	1.10	0.13

肆、工程別營造工程物價指數

一、建築工程指數113.74，較上月上漲1.60%，較上年同月上漲4.55%。

二、土木工程指數112.92，較上月上漲1.18%，較上年同月上漲3.62%。

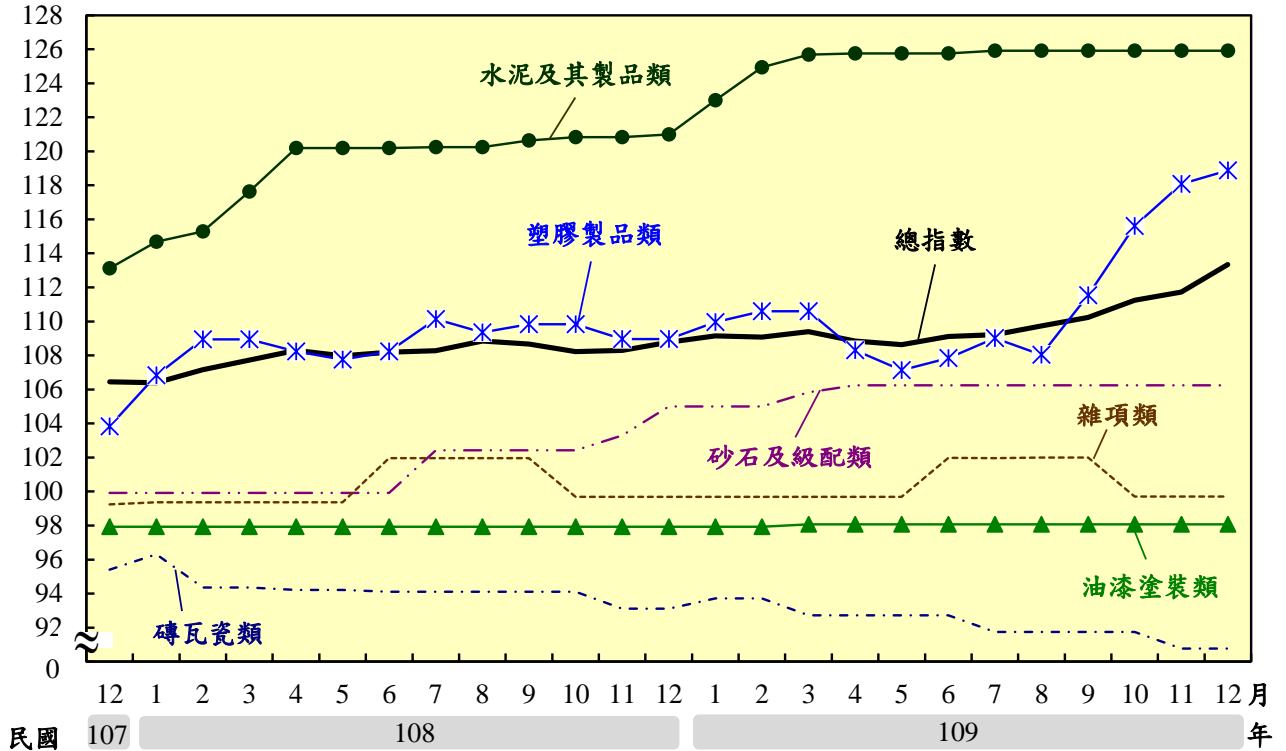
臺北市工程別營造工程物價指數

基期：民國105年=100

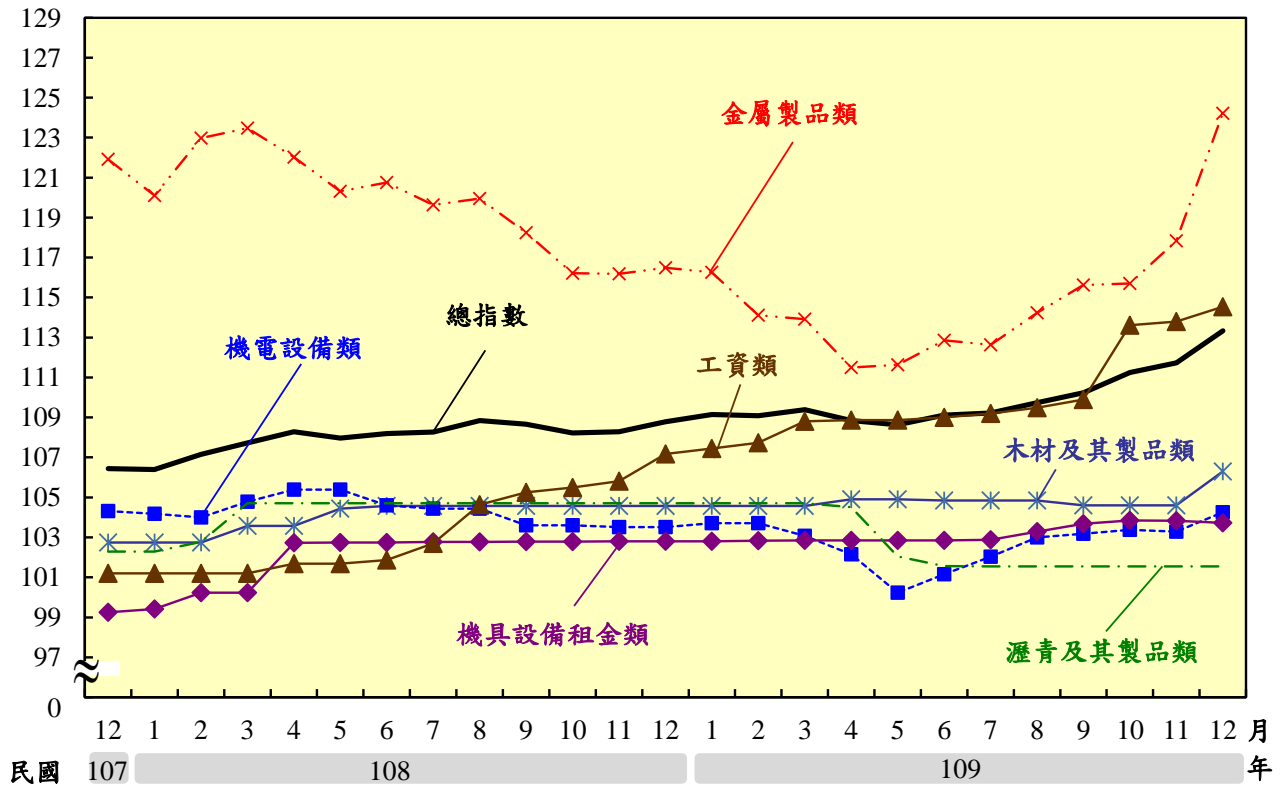
類別	權數 (千分比)	109年12月 指數	109年11月 指數	109年12月指數與各期比較				109年全年平均指數		
				與上月 比較 (%)	對總指數 影響 (百分點)	與上年 同月比較 (%)	對總指數 影響 (百分點)	與上年 同期比較 (%)	對總指數 影響 (百分點)	
建築工程類	1,000.00	113.74	111.95	1.60	1.60	4.55	4.55	110.00	1.85	1.85
材料類	585.36	113.62	110.98	2.38	1.40	3.80	2.26	109.79	-0.52	-0.33
勞務類	414.64	112.60	112.06	0.48	0.20	5.64	2.29	109.05	5.48	2.18
土木工程類	1,000.00	112.92	111.60	1.18	1.18	3.62	3.62	110.16	1.63	1.63
材料類	616.65	116.06	114.14	1.68	1.05	3.47	2.21	113.15	0.48	0.31
勞務類	383.35	108.33	107.96	0.34	0.13	3.87	1.41	105.79	3.68	1.32

臺北市營造工程物價指數變動

指數 基期：民國105年=100



指數 基期：民國105年=100



109 年臺北市消費者物價指數變動分析

壹、總指數變動說明

109 年臺北市消費者物價總指數(基期民國 105 年=100)為 102.26，較 108 年下跌 0.18%。(參見表 1)

表1 臺北市消費者物價總指數

基期：民國105年=100

年 別 項目別	104年	105年	106年	107年	108年	109年
總 指 數	98.75	100.00	100.61	101.60	102.44	102.26
各年較上年漲跌率(%)	0.00	1.27	0.61	0.98	0.83	-0.18

綜觀 109 年各月與上月比較，以 6 月份漲幅 0.74%最高，而跌幅則以 2 月份下跌 0.83%最多。全年 1 月、6 月、8 月、9 月及 10 月上漲，其餘則下跌。

(參見表 2、圖 1)

圖 1 臺北市消費者物價指數各月漲跌率
109年

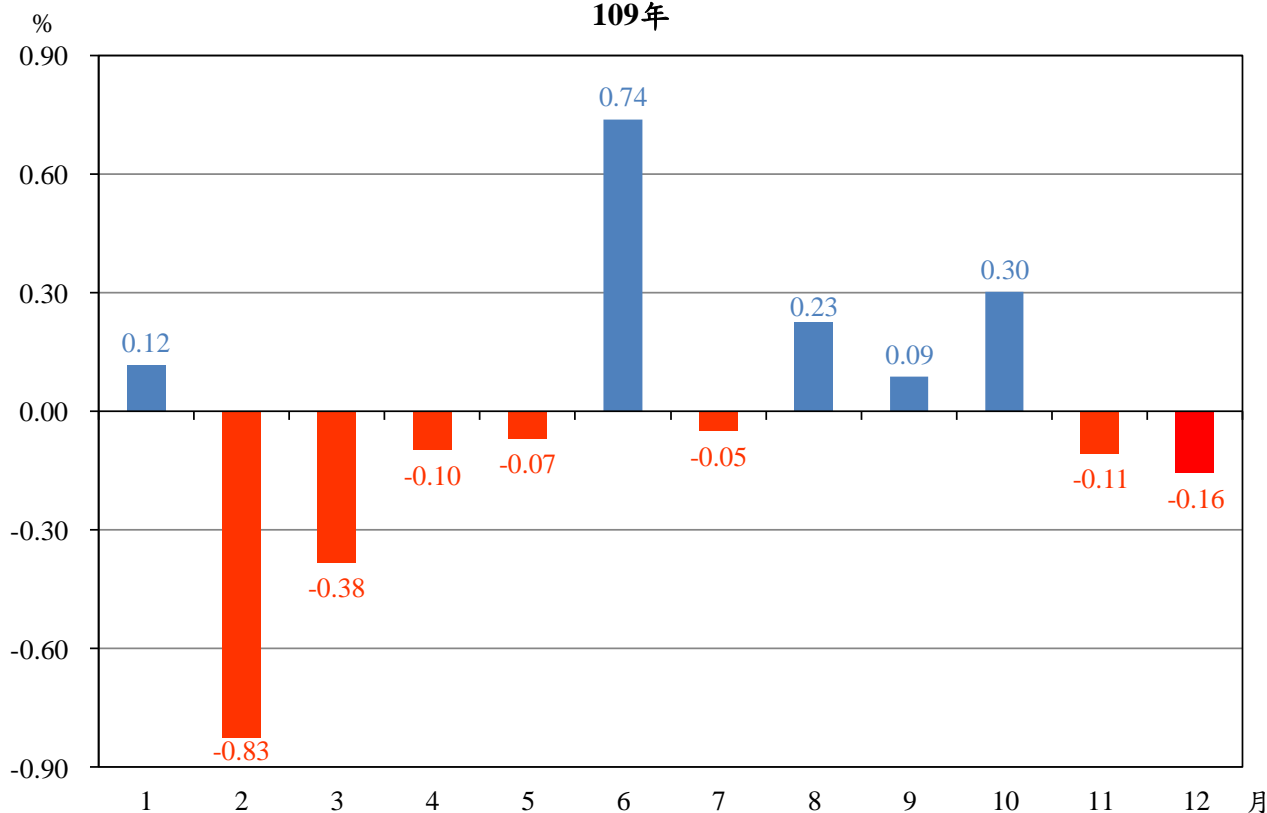


表2 109年各月臺北市消費者物價總指數

基期：民國105年=100

月別	1月	2月	3月	4月	5月	6月	7月	8月	9月	10月	11月	12月
總指數	102.90	102.05	101.66	101.56	101.49	102.24	102.19	102.42	102.51	102.82	102.71	102.55
各月較上月漲跌率(%)	0.12	-0.83	-0.38	-0.10	-0.07	0.74	-0.05	0.23	0.09	0.30	-0.11	-0.16

109年1月因適逢農曆春節，旅遊需求增加，加以個人照顧服務費及保母費等循例加價，致指數上揚。2月因農曆春節過後，調降旅遊團費、個人照顧服務費及保母費等，致指數下跌。3月因油料費隨國際油價調降，致指數下跌。

4月因油料費持續隨國際油價調降，致指數下跌。5月因成衣及理容服務業者推出母親節優惠活動，致指數下跌。6月因進入夏季電費實施期間，家庭用電價格上漲，致指數上漲。

7月因夏季成衣降價促銷，加以實施安心旅遊補助，國內旅遊團費調降，致指數下跌。8月因蔬菜、水果受連日大雨影響，量減價揚，惟夏季成衣持續促銷，漲跌互抵後致指數上漲。9月因水果、蔬菜受中秋節前影響，需增價漲，惟國內旅遊團費隨暑期結束回跌，漲跌互抵後致指數上漲。

10月因春夏裝換季拍賣結束，秋冬服飾新品陸續上市，致指數上漲。11月因成衣服飾逢百貨週年慶推出優惠活動，與天候穩定蔬果盛產價跌，致指數下跌。12月因蔬果持續盛產，加以成衣業者推出年終優惠活動，致指數下跌。

貳、各類指數變動分析

109 年 7 大類指數與 108 年比較，除交通及通訊類、教養娛樂類分別下跌 4.68% 及 0.67% 外，其餘各類皆上漲，其中漲幅以衣著類上漲 1.45% 居冠。(參見表 3)

表3 臺北市消費者物價年指數變動分析

基期：民國105年=100

類 別	項目群	權數	108年指數	109年指數	109年較108年漲跌率(%)
總 指 數	368	1000.00	102.44	102.26	-0.18
食 物 類	171	251.63	102.83	103.43	0.58
衣 著 類	23	34.53	101.41	102.88	1.45
居 住 類	46	329.02	102.47	102.81	0.33
交通及通訊類	30	110.37	102.00	97.23	-4.68
醫藥保健類	21	47.24	101.82	102.52	0.69
教養娛樂類	48	129.08	101.94	101.26	-0.67
雜 項 類	29	98.13	104.00	104.81	0.78

茲就各大分類指數變動情形分述如下：

一、食物類

109 年類指數 103.43，較 108 年 102.83 上漲 0.58%，主因外食費反映食材及營業成本調漲售價，惟蛋類、部分蔬菜及水果供量穩定，漲跌互抵後所致。

二、衣著類

109 年類指數 102.88，較 108 年 101.41 上漲 1.45%，主因部分女成衣優惠幅度較上年為少所致。

三、居住類

109 年類指數 102.81，較 108 年 102.47 上漲 0.33%，主因部分房東調漲房屋租、押金，惟燃氣收費標準較上年為低，漲跌互抵後所致。

四、交通及通訊類

109 年類指數 97.23，較 108 年 102.00 下跌 4.68%，主因國內油品反映國際原油價格漲少跌多，加以部分電信業者推出行動通訊費及網際網路費優惠活動所致。

五、醫藥保健類

109 年類指數 102.52，較 108 年 101.82 上漲 0.69%，主因部分醫院診所調漲掛號費及病房自付費收費標準提高所致。

六、教養娛樂類

109 年類指數 101.26，較 108 年 101.94 下跌 0.67%，主因旅館住宿費較上年為低，惟可攜式電腦價格較上年為高，漲跌互抵後所致。

七、雜項類

109 年類指數 104.81，較 108 年 104.00 上漲 0.78%，主因金飾及珠寶等個人隨身用品反映國際金價上漲，加以外籍看護等其他個人照顧服務價格較上年為高所致。

109 年臺北市營造工程物價指數變動分析

壹、總指數變動說明

109 年臺北市營造工程物價總指數（基期民國 105 年=100）為 109.98，較 108 年之 108.07 增加 1.77%，乃因勞務類工資上漲影響所致。綜觀 109 年各月總指數與上月比較，各月總指數之漲跌主要係因金屬製品類受鋼材等原物料成本波動影響所致，而全年各月漲跌互抵後，全年總指數呈上漲走勢。（參見表 1、2）

表 1 109 年臺北市營造工程物價總指數

基期：民國 105 年=100

項目別 \ 月別	1 月	2 月	3 月	4 月	5 月	6 月	7 月	8 月	9 月	10 月	11 月	12 月
總指數	109.14	109.08	109.39	108.84	108.63	109.11	109.22	109.74	110.24	111.25	111.73	113.34
各月較上月漲跌率(%)	0.33	-0.05	0.28	-0.50	-0.19	0.44	0.10	0.48	0.46	0.92	0.43	1.44

表 2 臺北市營造工程物價年指數變動分析

基期：民國 105 年=100

類別	項數	權數 (千分比)	109 年指數	108 年指數	109 年較 108 年 漲跌率(%)
總指數	115	1,000.00	109.98	108.07	1.77
材料類	86	597.32	111.08	111.21	-0.12
水泥及其製品類	7	144.70	125.53	119.33	5.20
砂石及級配類	3	18.16	106.01	101.46	4.48
磚瓦瓷類	5	16.61	92.24	94.18	-2.06
金屬製品類	21	199.11	115.04	119.70	-3.89
木材及其製品類	5	30.56	104.85	104.09	0.73
塑膠製品類	8	15.99	111.30	108.84	2.26
油漆塗裝類	4	8.04	98.05	97.93	0.12
機電設備類	16	85.29	102.76	104.29	-1.47
瀝青及其製品類	2	22.07	102.63	104.35	-1.65
雜項類	15	56.79	100.46	100.31	0.15
勞務類	29	402.68	107.86	102.88	4.84
工資類	12	273.72	110.11	103.33	6.56
機具設備租金類	17	128.97	103.19	102.07	1.10

貳、各類指數變動分析

依統計結果顯示，109 年材料類指數為 111.08，較 108 年之 111.21 下跌 0.12%；勞務類為 107.86，較 108 年之 102.88 上漲 4.84%。與 108 年比較，各類指數多呈上漲，其中以工資類上漲 6.56% 最多；各類指數僅磚瓦瓷類、金屬製品類、機電設備類、瀝青及其製品類呈現下跌，其中以金屬製品類下跌 3.89% 最多（參見表 2）。茲將各分類指數變動情形，分別說明如下：

一、材料類

(一)水泥及其製品類

109 年類指數為 125.53，較 108 年之 119.33 上漲 5.20%。因受原料砂石價格上漲影響，致全年類指數較 108 年上漲。

(二)砂石及級配類

109 年類指數為 106.01，較 108 年之 101.46 上漲 4.48%。因受砂供量減少影響，致全年類指數較 108 年上漲。

(三)磚瓦瓷類

109 年類指數為 92.24，較 108 年之 94.18 下跌 2.06%。由於磁磚供量充裕且需求減少，致全年類指數較 108 年下跌。

(四)金屬製品類

109 年類指數為 115.04，較 108 年之 119.70 下跌 3.89%。因受鋼材及鋁錠等原料價格下跌影響，致全年類指數較 108 年下跌。

(五)木材及其製品類

109 年類指數為 104.85，較 108 年之 104.09 上漲 0.73%。因受木材進貨成本提高影響，致全年類指數較 108 年上漲。

(六)塑膠製品類

109 年類指數為 111.30，較 108 年之 108.84 上漲 2.26%。因受 pvc 進貨成本提高影響，致全年類指數較 108 年上漲。

(七)油漆塗裝類

109 年類指數為 98.05，較 108 年之 97.93 上漲 0.12%。因受樹脂價格上漲影響，致全年類指數與 108 年相同。

(八)機電設備類

109 年類指數為 102.76，較 108 年之 104.29 下跌 1.47%。由於電線電纜及配電盤受銅價下跌影響，致全年類指數較 108 年下跌。

(九)瀝青及其製品類

109 年類指數為 102.63，較 108 年之 104.35 下跌 1.65%。因受國際油價下跌影響，致全年類指數較 108 年上漲。

(十)雜項類

109 年類指數為 100.46，較 108 年之 100.31 上漲 0.15%。由於國外進口成本提高，致全年類指數較 108 年上漲。

二、勞務類

(一)工資類

109 年類指數為 110.11，較 108 年之 103.33 上漲 6.56%。由於嚴重缺乏工人及配合物價水準調整工資，致全年類指數較 108 年上漲。

(二)機具設備租金類

109 年類指數為 103.19，較 108 年之 102.07 上漲 1.10%。因受物價水準調整影響，致全年類指數較 108 年上漲。

統計表

Statistical Table

有關計算均用電腦處理，各分類指數取 2 位小數存檔，正式對外公布統計資料，僅列出 2 位小數，以上均採四捨五入法進位。

表 1 臺北市消費者物價指數

基期：民國105年=100

類別	項數	權數	109年12月 指數	109年11月 指數	109年12月指數 與各期比較
	Item	Weight (%)	This Month Index	Previous Month Index	與上月比較 Compared with Previous Month (%)
總指數	368	1,000.00	102.55	102.71	- 0.16
基本分類					
一.食物類	171	251.63	103.93	104.55	- 0.59
1.穀類及其製品	10	14.44	108.07	108.10	- 0.03
2.肉類	6	26.10	104.83	Ⓡ 104.96	- 0.12
3.肉類製品	3	1.49	109.38	108.05	1.23
4.蛋類	2	3.29	99.12	96.00	3.25
5.水產品	20	16.93	106.82	106.84	- 0.02
6.加工水產品	4	2.69	113.78	111.75	1.82
7.蔬菜	43	22.37	93.51	98.55	- 5.11
8.加工蔬菜	6	4.81	102.35	Ⓡ 102.41	- 0.06
9.水果	24	23.93	90.15	92.40	- 2.44
10.加工水果	2	0.78	113.32	113.21	0.10
11.乳類	4	7.78	107.96	108.39	- 0.40
12.食用油	3	2.17	101.86	Ⓡ 101.76	0.10
13.調味品	5	1.28	106.38	105.82	0.53
14.酒	4	3.27	102.00	102.06	- 0.06
15.非酒精性飲料及材料	10	8.29	103.07	103.15	- 0.08
16.調理食品	6	6.23	106.89	106.89	0.00
17.外食費	12	98.64	107.55	107.56	- 0.01
18.其他食品	7	7.14	103.47	103.14	0.32
二.衣著類	23	34.53	107.89	Ⓡ 109.58	- 1.54
1.成衣	17	25.17	107.63	110.17	- 2.31
2.鞋類	3	8.09	108.62	Ⓡ 107.93	0.64
3.衣著服務及配件	3	1.27	108.14	106.93	1.13
三.居住類	46	329.02	102.64	102.55	0.09
1.房租	2	255.56	103.59	103.51	0.08
2.住宅維修費	7	8.17	103.49	103.38	0.11
3.家庭用品	29	27.58	103.17	Ⓡ 103.38	- 0.20
4.家庭管理費用	3	11.59	100.23	100.05	0.18
5.水電燃氣	5	26.12	93.68	93.28	0.43
四.交通及通訊類	30	110.37	98.34	Ⓡ 97.60	0.76
1.交通設備	5	19.28	94.77	95.16	- 0.41
2.油料費	5	21.41	102.07	97.13	5.09
3.交通服務及維修零件	20	69.68	98.82	Ⓡ 99.06	- 0.24
五.醫藥保健類	21	47.24	102.66	102.87	- 0.20
1.醫療費用	8	30.02	104.30	104.30	0.00
2.藥品及保健食品	9	12.35	102.22	103.09	- 0.84
3.醫療保健器材	4	4.87	94.58	94.36	0.23

Table 1 Consumer Price Indices in Taipei

Base Period : 2016=100

Compared with Each Period		109年 1至12月 累計平均 This Period (Average)	108年 1至12月 累計平均 Previous Period (Average)	109年1至12月 累計平均 與上年同期比較 Compared with Same Period (Jan.-Dec.) of Previous Year (%)	Groups
對總指數影響 Effects on General Index (百分點)	與上年同月比較 Compared with the Same Month of Previous Year (%)				
- 0.16	- 0.22	102.26	102.44	- 0.18	General Index
					The Basic Group
- 0.15	0.05	103.43	102.83	0.58	I. Food
- 0.00	0.67	107.79	107.06	0.68	1.Cereals and Cereal Products
- 0.00	0.56	104.67	103.29	1.34	2.Meat
0.00	2.29	107.66	106.84	0.77	3.Meat Products
0.01	3.69	95.82	100.21	- 4.38	4.Eggs
- 0.00	- 0.30	107.53	107.96	- 0.40	5.Fish and Seafood
0.01	2.17	111.77	109.79	1.80	6.Processed Fish and Seafood
- 0.11	9.52	89.46	90.15	- 0.77	7.Vegetables
- 0.00	0.91	102.04	101.46	0.57	8.Processed Vegetables
- 0.05	- 13.14	90.10	90.91	- 0.89	9.Fruits
0.00	2.81	112.24	111.40	0.75	10.Processed Fruits
- 0.00	1.07	108.54	107.36	1.10	11.Dairy Products
0.00	- 0.47	102.25	103.42	- 1.13	12.Edible Oil
0.00	0.12	106.04	106.83	- 0.74	13.Condiments
- 0.00	0.09	101.78	101.09	0.68	14.Alcoholic Beverages
- 0.00	- 2.69	104.55	104.55	0.00	15.Nonalcoholic Beverages and Beverage Materials
0.00	0.50	106.43	105.12	1.25	16.Cooked Food
- 0.00	1.04	107.35	106.03	1.24	17.Food Away from Home
0.00	1.28	102.03	101.26	0.76	18.Other Food
- 0.06	3.51	102.88	101.41	1.45	II. Clothing
- 0.06	4.98	100.85	99.04	1.83	1.Garments
0.01	- 0.69	108.98	108.49	0.45	2.Footwear
0.00	0.77	106.64	106.13	0.48	3.Apparel Services and Accessories
0.03	0.13	102.81	102.47	0.33	III. Housing
0.02	0.59	103.26	102.17	1.07	1.Residential Rent
0.00	0.42	103.19	103.13	0.06	2.Maintenance and Repair of Dwellings
- 0.01	- 0.50	103.49	104.55	- 1.01	3.Household Appliances
0.00	0.29	100.88	100.42	0.46	4.Household Operations
0.01	- 4.07	98.47	103.94	- 5.26	5.Water , Electricity and Gas Supply
0.08	- 3.09	97.23	102.00	- 4.68	IV.Transportation and Communication
- 0.01	- 2.27	95.94	96.78	- 0.87	1.Equipment For Transportation and Communication
0.10	- 15.64	98.89	120.03	- 17.61	2.Fuels and Lubricants
- 0.02	1.51	97.72	98.52	- 0.81	3.Services and Vehicle Parts For Transportation and Communication
- 0.01	0.87	102.52	101.82	0.69	V. Health
0.00	0.73	104.06	103.78	0.27	1.Medical Care Services
- 0.01	1.54	102.38	100.30	2.07	2.Medicines and Health Food
0.00	0.04	94.24	94.58	- 0.36	3.Medical Supplies and Appliance

表 1 臺北市消費者物價指數(續)

基期：民國105年=100

類別	項數	權數	109年12月 指數	109年11月 指數	109年12月指數 與各期比較
	Item	Weight (%)	This Month Index	Previous Month Index	與上月比較 Compared with Previous Month (%)
六.教養娛樂類	48	129.08	100.58	Ⓢ 100.90	- 0.32
1.教養費用	24	61.86	99.76	Ⓢ 100.67	- 0.90
2.娛樂費用	24	67.22	101.15	Ⓢ 100.93	0.22
七.雜項類	29	98.13	104.81	Ⓢ 104.92	- 0.10
1.香菸及檳榔	2	3.06	137.48	Ⓢ 136.38	0.81
2.美容及衛生用品	10	22.96	105.27	105.63	- 0.34
3.個人隨身用品	4	14.46	104.03	103.87	0.15
4.個人服務	2	8.53	97.56	97.56	0.00
5.理容服務費	3	8.68	110.92	111.99	- 0.96
6.其他	8	40.44	100.18	100.16	0.02
商品性質別分類					
一.商品類	280	373.24	101.65	102.12	- 0.46
(不含食物)	121	220.25	101.83	101.92	- 0.09
1.非耐久性消費品 (不含食物)	202	249.17	101.31	Ⓢ 101.55	- 0.24
2.半耐久性消費品	43	96.19	101.31	Ⓢ 100.32	0.99
3.耐久性消費品	43	61.11	105.67	Ⓢ 106.35	- 0.64
3.耐久性消費品	35	62.96	99.01	Ⓢ 100.20	- 1.19
二.服務類	88	626.76	103.07	Ⓢ 103.05	0.02
1.外食費	12	98.64	107.55	107.56	- 0.01
2.衣著服務	2	0.46	112.61	112.42	0.17
3.居住服務	9	273.52	103.44	103.36	0.08
4.交通及通訊服務	18	66.09	98.74	Ⓢ 99.01	- 0.27
5.醫藥保健服務	8	30.02	104.30	104.30	0.00
6.教養娛樂服務	27	101.15	101.13	101.01	0.12
7.雜項服務	12	56.89	101.40	101.55	- 0.15
特殊分類					
總指數(不含蔬菜水果)	301	953.70	103.11	Ⓢ 103.11	0.00
總指數(不含蔬果及能源)	293	910.80	103.45	Ⓢ 103.58	- 0.13
購買頻度別分類					
每月至少購買1次	70	227.68	102.99	102.91	0.08
每季(不含每月)至少購買1次	89	135.03	100.50	Ⓢ 101.38	- 0.87
每季購買不到一次	209	401.00	102.32	Ⓢ 102.53	- 0.20

Table 1 Consumer Price Indices in Taipei (Cont.)

Base Period : 2016=100

Compared with Each Period		109年 1至12月 累計平均	108年 1至12月 累計平均	109年1至12月 累計平均 與上年同期比較 Compared with Same Period (Jan.-Dec.) of Previous Year (%)	Groups
對總指數影響 Effects on General Index (百分點)	與上年同月比較 Compared with the Same Month of Previous Year (%)	This Period (Average)	Previous Period (Average)		
- 0.04	- 1.49	101.26	101.94	- 0.67	VI. Education and Entertainment
- 0.05	- 1.65	101.08	100.31	0.77	1.Educational Expenses
0.01	- 1.36	101.23	103.26	- 1.97	2.Entertainment Expenses
- 0.01	0.74	104.81	104.00	0.78	VII. Miscellaneous
0.00	0.80	137.47	136.59	0.64	1.Tobacco and Betel Nuts
- 0.01	- 1.39	106.11	106.19	- 0.08	2.Cosmetic Items
0.00	1.68	103.82	100.90	2.89	3.Personal Effects
0.00	2.98	98.52	96.49	2.10	4.Services For Nursery and Nursing Care
- 0.01	3.10	110.20	109.20	0.92	5.Services For Personal Care
0.00	0.66	99.73	99.50	0.23	6.Other Miscellaneous Expenses
					Commodity and Service Group
- 0.17	- 1.60	101.38	102.62	- 1.21	I . Commodity
- 0.02	- 2.25	101.85	104.03	- 2.10	Commodity Excluding Food
- 0.06	- 2.43	101.25	103.46	- 2.14	1.Non-durable Consumer Goods
0.09	- 5.12	102.24	108.18	- 5.49	Non-durable Consumer Goods Excluding Food
- 0.04	2.08	102.76	101.75	0.99	2.Semi-durable Consumer Goods
- 0.07	- 1.89	100.49	100.02	0.47	3.Durable Consumer Goods
0.01	0.60	102.77	102.33	0.43	II . Service
- 0.00	1.04	107.35	106.03	1.24	1.Food Away from Home
0.00	0.17	112.56	112.51	0.04	2.Apparel Service
0.02	0.57	103.16	102.11	1.03	3.Housing Service
- 0.02	1.61	97.58	98.44	- 0.87	4.Transportation and Communication Service
0.00	0.73	104.06	103.78	0.27	5.Medical Care Service
0.01	- 0.99	101.24	102.50	- 1.23	6.Education and Entertainment Service
- 0.01	1.42	101.13	100.50	0.63	7.Miscellaneous Service
					Special Group
0.00	- 0.10	102.90	103.06	- 0.16	General Index Excluding Fruits &Vegetables
- 0.12	0.44	103.18	102.69	0.48	General Index Excluding Fruits , Vegetables & Energy
					Frequency of Purchase Group
0.02	- 1.17	102.24	103.50	- 1.22	Items to buy about once a month
- 0.12	- 1.26	101.21	102.51	- 1.27	Items to buy about once every three months
- 0.08	0.16	101.98	101.94	0.04	Items to buy about once longer than three months

表2 臺北市消費者物價指數—基本分類

基期：民國105年=100

年月別	總指數 General Index	食 物 類				
		類指數 Group Index	穀類及其製品 Cereals and Cereal Products	肉 類 Meat	肉類製品 Meat Products	蛋 類 Eggs
權數(%)	1000.00	251.63	14.44	26.10	1.49	3.29
項數	368	171	10	6	3	2

定 基 指 數

民國103年	98.75	92.29	97.61	94.17	94.44	99.51
民國104年	98.75	95.47	99.15	99.09	100.22	98.96
民國105年	100.00	100.00	100.00	100.00	100.00	100.00
民國106年	100.61	100.34	101.71	101.96	102.76	89.48
民國107年	101.60	101.04	104.23	102.89	107.18	102.34
民國108年	102.44	102.83	107.06	103.29	106.84	100.21
12月	102.78	103.88	107.35	104.25	106.93	95.59
民國109年	102.26	103.43	107.79	104.67	107.66	95.82
1月	102.90	102.77	107.14	104.23	106.14	94.37
2月	102.05	102.41	107.37	104.49	107.62	92.75
3月	101.66	102.38	107.52	104.61	107.99	99.31
4月	101.56	102.43	107.90	104.66	107.95	100.43
5月	101.49	102.60	107.82	104.83	108.00	97.47
6月	102.24	103.20	107.74	104.39	107.39	89.94
7月	102.19	102.99	108.27	104.58	107.96	89.33
8月	102.42	103.99	107.53	104.69	107.26	97.47
9月	102.51	104.81	107.87	104.78	106.92	99.27
10月	102.82	105.11	108.12	Ⓡ 105.04	107.29	94.42
11月	Ⓡ 102.71	104.55	108.10	Ⓡ 104.96	108.05	96.00
12月	102.55	103.93	108.07	104.83	109.38	99.12

年 增 率 (%)^①

民國103年	1.68	4.68	1.62	8.77	4.88	10.58
民國104年	0.00	3.45	1.58	5.22	6.12	-0.55
民國105年	1.27	4.74	0.86	0.92	-0.22	1.05
民國106年	0.61	0.34	1.71	1.96	2.76	-10.52
民國107年	0.98	0.70	2.48	0.91	4.30	14.37
民國108年	0.83	1.77	2.72	0.39	-0.32	-2.08
12月	1.61	3.53	2.73	1.15	-0.12	-14.13
民國109年	-0.18	0.58	0.68	1.34	0.77	-4.38
1月	1.98	2.87	2.49	0.96	-1.10	-17.94
2月	0.40	1.78	2.52	1.41	-0.07	-19.33
3月	0.41	1.54	-0.10	2.04	0.70	-12.94
4月	-0.59	0.99	0.10	2.42	0.67	-6.41
5月	-0.93	-0.24	0.08	1.85	1.25	0.20
6月	-0.47	0.35	-0.54	1.33	0.74	-1.42
7月	-0.65	0.36	0.84	1.58	1.28	2.43
8月	-0.70	-0.09	0.44	1.56	1.32	1.96
9月	-0.77	-0.76	0.22	0.66	1.23	2.46
10月	-0.48	-0.02	0.57	Ⓡ 0.85	0.21	1.51
11月	Ⓡ -0.08	0.39	0.97	Ⓡ 0.87	0.74	1.84
12月	-0.22	0.05	0.67	0.56	2.29	3.69

附註：①年增率之年資料為與上年比較，月資料為與上年同月比較。

Table 2 Consumer Price Indices in Taipei – by Basic Group

Base Period : 2016=100

Food						Year and Month
水產品 Fish and Seafood	加工水產品 Processed Fish and Seafood	蔬 菜 Vegetables	加工蔬菜 Processed Vegetables	水 果 Fruits	加工水果 Processed Fruits	
16.93	2.69	22.37	4.81	23.93	0.78	Weight(%)
20	4	43	6	24	2	Item
Fixed Index						
93.52	96.22	68.09	89.36	86.71	89.99	2014
96.22	98.58	80.53	92.45	85.43	97.37	2015
100.00	100.00	100.00	100.00	100.00	100.00	2016
103.89	102.82	88.58	102.26	98.43	104.53	2017
107.04	106.36	84.85	101.11	88.01	108.17	2018
107.96	109.79	90.15	101.46	90.91	111.40	2019
107.14	111.36	85.38	101.43	103.79	110.22	Dec.
107.53	111.77	89.46	102.04	90.10	112.24	2020
110.11	110.98	79.19	100.91	95.76	108.05	Jan.
107.93	111.58	81.70	102.10	88.51	112.71	Feb.
107.12	111.64	77.85	101.84	89.75	109.87	Mar.
107.89	111.63	78.97	102.17	87.87	111.79	Apr.
108.26	111.78	79.73	101.81	89.19	112.09	May
107.65	111.69	94.05	101.95	84.07	110.96	June
106.71	111.63	91.77	102.39	83.59	115.09	July
106.53	111.25	98.69	101.99	88.95	112.39	Aug.
106.66	111.59	99.89	Ⓘ 102.11	94.21	114.13	Sep.
107.82	111.97	99.67	Ⓘ 102.50	96.73	113.32	Oct.
106.84	111.75	98.55	Ⓘ 102.41	92.40	113.21	Nov.
106.82	113.78	93.51	102.35	90.15	113.32	Dec.
Annual Change (%) ^①						
8.04	1.29	3.12	6.60	10.59	-0.45	2014
2.89	2.45	18.27	3.46	-1.48	8.20	2015
3.93	1.44	24.18	8.17	17.05	2.70	2016
3.89	2.82	-11.42	2.26	-1.57	4.53	2017
3.03	3.44	-4.21	-1.12	-10.59	3.48	2018
0.86	3.22	6.25	0.35	3.30	2.99	2019
1.18	4.46	19.50	0.32	17.01	-1.47	Dec.
-0.40	1.80	-0.77	0.57	-0.89	0.75	2020
1.66	4.31	13.49	-0.48	15.95	-2.48	Jan.
-1.95	2.35	7.95	0.75	7.64	1.46	Feb.
0.46	1.32	-2.26	-0.32	11.42	-0.73	Mar.
0.94	0.92	-8.14	0.34	8.70	-2.07	Apr.
1.06	1.54	-10.83	0.16	-2.51	0.42	May
0.43	1.59	1.73	0.42	-6.74	-0.31	June
-0.95	1.56	-5.97	1.82	-0.77	6.00	July
-2.66	1.48	-4.18	1.63	-3.93	0.41	Aug.
-2.72	1.26	-11.43	Ⓘ 0.94	-1.79	1.49	Sep.
-0.45	1.57	-0.66	Ⓘ 0.38	-6.32	1.28	Oct.
-0.23	1.73	9.82	Ⓘ 0.34	-10.47	1.04	Nov.
-0.30	2.17	9.52	0.91	-13.14	2.81	Dec.

Note : ①The changes of yearly index are compiled with the comparison of previous year's index, while these of monthly index are compiled with the comparison of the index for the same month of previous year.

表2 臺北市消費者物價指數—基本分類(續1)

基期：民國105年=100

年月別	食 物 類					
	乳 類 Dairy Products	食 用 油 Edible Oil	調 味 品 Condiments	酒 Alcoholic Beverages	非酒精性飲料 及材料 Nonalcoholic Beverages and Beverage Materials	調 理 食 品 Cooked Food
權數(%)	7.78	2.17	1.28	3.27	8.29	6.23
項數	4	3	5	4	10	6

定 基 指 數

民國103年	100.44	99.68	95.61	98.02	97.53	93.80
民國104年	100.17	98.98	97.18	98.50	98.93	97.27
民國105年	100.00	100.00	100.00	100.00	100.00	100.00
民國106年	103.21	102.10	103.99	100.04	100.89	102.89
民國107年	106.75	104.59	106.05	100.58	103.32	104.04
民國108年	107.36	103.42	106.83	101.09	104.55	105.12
12月	106.82	102.34	106.25	101.91	105.92	106.36
民國109年	108.54	102.25	106.04	101.78	104.55	106.43
1月	107.17	101.56	104.57	100.58	104.14	106.11
2月	107.62	104.24	107.14	101.33	105.88	106.39
3月	108.41	103.91	107.20	102.24	105.98	106.30
4月	108.25	102.54	105.79	101.76	106.00	105.82
5月	108.53	101.93	106.60	100.90	105.20	106.36
6月	109.18	102.52	106.23	101.71	104.86	106.33
7月	109.65	102.99	106.82	102.55	104.84	106.44
8月	109.48	100.65	104.93	101.59	103.27	106.13
9月	109.36	100.62	104.29	102.36	104.88	106.77
10月	108.45	102.47	106.68	102.32	103.29	106.72
11月	108.39	Ⓡ 101.76	105.82	102.06	103.15	106.89
12月	107.96	101.86	106.38	102.00	103.07	106.89

年 增 率 (%)

民國103年	1.12	4.12	1.53	0.51	0.10	4.06
民國104年	-0.27	-0.70	1.64	0.49	1.44	3.70
民國105年	-0.17	1.03	2.90	1.52	1.08	2.81
民國106年	3.21	2.10	3.99	0.04	0.89	2.89
民國107年	3.43	2.44	1.98	0.54	2.41	1.12
民國108年	0.57	-1.12	0.74	0.51	1.19	1.04
12月	-1.06	-2.76	-0.64	1.22	1.45	1.88
民國109年	1.10	-1.13	-0.74	0.68	0.00	1.25
1月	-0.44	-3.88	-3.41	-0.96	0.34	1.55
2月	1.49	-0.46	-0.05	0.15	0.70	1.80
3月	1.45	-1.02	0.12	0.93	0.43	1.64
4月	0.82	-1.19	-0.66	0.70	0.19	1.21
5月	0.58	-2.75	-1.29	-0.75	0.11	1.68
6月	3.00	-1.27	-1.16	0.79	-0.39	1.88
7月	1.88	-1.01	0.23	2.15	1.53	1.57
8月	1.37	-0.54	-0.46	1.09	1.30	1.11
9月	1.33	-1.36	-1.96	1.82	0.48	0.78
10月	0.23	0.11	-0.01	0.59	-0.46	0.57
11月	0.41	Ⓡ 0.39	-0.34	1.66	-1.44	0.65
12月	1.07	-0.47	0.12	0.09	-2.69	0.50

Table 2 Consumer Price Indices in Taipei – by Basic Group (Cont.1)

Base Period : 2016=100

Food		衣 著 類 Clothing				Year and Month
外 食 費 Food Away from Home	其他食品 Other Food	類 指 數 Group Index	成 衣 Garments	鞋 類 Footwear	衣 著 服 務 及 配 件 Apparel Services and Accessories	
98.64	7.14	34.53	25.17	8.09	1.27	Weight(%)
12	7	23	17	3	3	Item

Fixed Index

96.35	97.48	100.48	100.84	99.65	98.10	2014
98.81	98.37	100.39	99.92	102.33	99.42	2015
100.00	100.00	100.00	100.00	100.00	100.00	2016
102.10	100.78	100.52	99.72	102.70	104.35	2017
104.36	101.09	100.86	99.83	103.27	106.80	2018
106.03	101.26	101.41	99.04	108.49	106.13	2019
106.44	102.16	104.23	102.52	109.38	107.31	Dec.
107.35	102.03	102.88	100.85	108.98	106.64	2020
106.91	100.80	99.60	96.51	108.69	107.08	Jan.
106.98	101.88	96.19	91.76	109.17	107.39	Feb.
107.25	102.01	95.77	91.50	108.33	106.20	Mar.
107.41	102.13	107.63	106.90	110.35	105.32	Apr.
107.44	101.77	104.91	103.11	110.75	105.72	May
107.43	101.37	102.94	100.64	110.11	105.61	June
107.40	101.94	99.93	97.09	108.27	106.79	July
107.35	100.57	98.38	94.96	108.38	106.82	Aug.
107.37	102.59	98.24	94.46	109.42	107.13	Sep.
107.56	102.72	113.47	115.50	107.70	106.50	Oct.
107.56	103.14	Ⓕ 109.58	110.17	Ⓕ 107.93	106.93	Nov.
107.55	103.47	107.89	107.63	108.62	108.14	Dec.

Annual Change (%)

4.06	2.56	1.91	1.87	2.51	-0.18	2014
2.55	0.91	-0.09	-0.91	2.69	1.35	2015
1.20	1.66	-0.39	0.08	-2.28	0.58	2016
2.10	0.78	0.52	-0.28	2.70	4.35	2017
2.21	0.31	0.34	0.11	0.56	2.35	2018
1.60	0.17	0.55	-0.79	5.05	-0.63	2019
1.45	0.29	1.90	0.92	5.29	0.89	Dec.
1.24	0.76	1.45	1.83	0.45	0.48	2020
1.62	0.55	2.25	1.60	4.58	0.21	Jan.
1.44	1.13	2.20	1.22	4.89	3.41	Feb.
1.53	0.86	1.04	2.10	-1.47	-1.09	Mar.
1.50	0.51	-0.15	-0.16	0.14	-1.81	Apr.
1.19	-0.03	-0.83	-1.28	0.63	-0.73	May
1.22	-0.04	-0.12	-0.14	0.05	-0.70	June
1.19	0.74	1.03	1.66	-0.89	1.62	July
1.04	0.08	2.08	3.24	-1.23	2.20	Aug.
1.06	0.81	2.42	3.29	-0.02	2.49	Sep.
1.12	1.27	2.24	2.81	0.64	-0.16	Oct.
0.95	1.95	Ⓕ 1.89	2.82	Ⓕ -0.83	-0.34	Nov.
1.04	1.28	3.51	4.98	-0.69	0.77	Dec.

表2 臺北市消費者物價指數—基本分類(續2)

基期：民國105年=100

年月別	居 住 類				
	類 指 數 Group Index	房 租 ② Residential Rent	住宅維修費 Maintenance and Repair of Dwellings	家庭用品 Household Appliances	家庭管理費用 Household Operations
權數(%)	329.02	255.56	8.17	27.58	11.59
項數	46	2	7	29	3

定 基 指 數

民國103年	100.59	98.40	96.89	99.48	98.24
民國104年	99.87	99.24	99.07	98.75	100.02
民國105年	100.00	100.00	100.00	100.00	100.00
民國106年	100.89	100.83	100.04	101.78	100.90
民國107年	101.76	101.42	102.40	104.09	99.84
民國108年	102.47	102.17	103.13	104.55	100.42
12月	102.51	102.98	103.06	103.69	99.94
民國109年	102.81	103.26	103.19	103.49	100.88
1月	102.85	103.11	103.05	103.08	108.29
2月	102.67	103.18	103.05	103.62	100.35
3月	102.59	103.08	103.19	103.72	100.35
4月	102.49	103.06	103.22	103.97	100.35
5月	102.35	103.04	103.17	103.71	100.35
6月	103.30	103.17	103.19	104.19	100.19
7月	103.29	103.26	103.16	103.83	100.05
8月	103.30	103.28	103.07	104.03	100.05
9月	Ⓡ 103.26	103.39	103.00	Ⓡ 102.68	100.05
10月	102.43	103.49	103.34	Ⓡ 102.47	100.19
11月	102.55	103.51	103.38	Ⓡ 103.38	100.05
12月	102.64	103.59	103.49	103.17	100.23

年 增 率 (%)

民國103年	0.75	0.75	2.00	-1.07	-0.52
民國104年	-0.72	0.85	2.25	-0.73	1.81
民國105年	0.13	0.77	0.94	1.27	-0.02
民國106年	0.89	0.83	0.04	1.78	0.90
民國107年	0.86	0.59	2.36	2.27	-1.05
民國108年	0.70	0.74	0.71	0.44	0.58
12月	0.69	1.23	-0.10	-0.84	0.13
民國109年	0.33	1.07	0.06	-1.01	0.46
1月	0.96	1.27	-0.09	-0.79	8.36
2月	0.46	1.31	0.00	-0.77	-6.69
3月	0.53	1.20	0.11	-1.32	0.60
4月	0.33	1.12	0.12	-1.58	0.75
5月	0.16	1.08	0.08	-2.00	0.75
6月	0.23	1.17	0.09	-1.10	0.45
7月	0.26	1.15	-0.03	-0.46	0.30
8月	0.16	0.95	-0.12	-0.24	0.30
9月	Ⓡ 0.14	1.00	-0.17	Ⓡ -1.44	0.15
10月	0.23	1.02	0.11	Ⓡ -1.53	0.44
11月	0.40	1.02	0.19	Ⓡ -0.39	0.25
12月	0.13	0.59	0.42	-0.50	0.29

附註：②房租指數包括家庭居住用之房屋及學生學校住宿費，但不含營業用房屋之租金。

Table 2 Consumer Price Indices in Taipei—by Basic Group(Cont. 2)

Base Period : 2016=100

Housing	交通及通訊類 Transportation and Communication				醫藥保健類		Year and Month
水電燃氣 Water, Electricity and Gas Supply	類指數 Group Index	交通設備 Equipment For Transportation and Communication	油料費 Fuels and Lubricants	交通服務及維修零件 Services and Vehicle Parts For Transportation and Communication	類指數 Group Index	醫療費用 Medical Care Services	
26.12	110.37	19.28	21.41	69.68	47.24	30.02	Weight(%)
5	30	5	5	20	21	8	Item
Fixed Index							
124.15	106.09	102.94	142.16	98.02	99.80	99.27	2014
107.07	100.97	102.04	106.47	99.40	99.75	99.31	2015
100.00	100.00	100.00	100.00	100.00	100.00	100.00	2016
100.81	101.44	98.25	109.44	100.20	100.33	101.05	2017
103.23	103.71	97.91	123.87	99.75	100.83	102.17	2018
103.94	102.00	96.78	120.03	98.52	101.82	103.78	2019
97.65	101.48	96.97	120.99	97.35	101.77	103.54	Dec.
98.47	97.23	95.94	98.89	97.72	102.52	104.06	2020
97.65	102.20	96.55	122.72	98.07	102.36	104.02	Jan.
97.65	99.92	96.51	112.66	97.58	101.93	103.73	Feb.
97.48	97.44	97.14	99.13	97.65	102.01	103.73	Mar.
96.13	93.08	96.62	79.04	97.09	102.27	103.73	Apr.
94.85	93.41	96.22	82.03	96.80	102.21	103.73	May
105.11	95.89	95.94	94.31	97.01	102.45	103.73	June
104.50	97.29	95.69	99.54	97.68	102.83	104.39	July
104.22	97.26	95.26	99.96	97.63	102.94	104.40	Aug.
104.22	97.06	95.97	99.68	97.19	102.98	104.40	Sep.
92.86	97.28	95.50	98.39	98.08	102.70	104.30	Oct.
93.28	① 97.60	95.16	97.13	① 99.06	102.87	104.30	Nov.
93.68	98.34	94.77	102.07	98.82	102.66	104.30	Dec.
Annual Change (%)							
2.44	-1.07	-1.79	-3.18	-0.14	0.65	0.08	2014
-13.76	-4.83	-0.87	-25.11	1.41	-0.05	0.04	2015
-6.60	-0.96	-2.00	-6.08	0.60	0.25	0.69	2016
0.81	1.44	-1.75	9.44	0.20	0.33	1.05	2017
2.40	2.24	-0.35	13.19	-0.45	0.50	1.11	2018
0.69	-1.65	-1.15	-3.10	-1.23	0.98	1.58	2019
-2.56	0.04	0.55	4.00	-1.55	1.10	1.38	Dec.
-5.26	-4.68	-0.87	-17.61	-0.81	0.69	0.27	2020
-2.96	0.93	0.61	7.39	-1.29	0.37	0.06	Jan.
-2.96	-2.01	0.17	-4.07	-1.83	-0.21	-0.42	Feb.
-3.86	-4.57	0.88	-16.79	-1.48	-0.31	-0.22	Mar.
-5.35	-9.55	0.88	-36.23	-1.96	0.52	-0.01	Apr.
-6.73	-9.37	0.19	-35.51	-1.44	0.62	-0.01	May
-6.73	-6.05	0.57	-22.77	-1.36	0.81	-0.01	June
-6.75	-5.66	-2.51	-18.15	-1.79	1.20	0.63	July
-6.60	-4.85	-2.81	-15.61	-1.41	1.16	0.55	Aug.
-5.82	-4.20	-1.74	-15.98	-0.46	1.07	0.54	Sep.
-5.90	-3.83	-1.73	-16.54	0.37	1.09	0.73	Oct.
-4.83	① -3.65	-2.48	-18.16	① 1.48	1.00	0.73	Nov.
-4.07	-3.09	-2.27	-15.64	1.51	0.87	0.73	Dec.

Note : ② Residential Rent Index include the rent for housing and student accommodation, but exclude rent for business housing.

表2 臺北市消費者物價指數—基本分類(續3完)

基期：民國105年=100

年月別	Health		教養娛樂類 Education and Entertainment			雜項類
	藥品及 保健食品 Medicines and Health Food	醫療保健 器材 Medical Supplies and Appliance	類指數 Group Index	教養費用 Educational Expenses	娛樂費用 Entertainment Expenses	類指數 Group Index
權數(%)	12.35	4.87	129.08	61.86	67.22	98.13
項數	9	4	48	24	24	29

定 基 指 數

民國103年	101.87	96.91	100.62	102.23	98.82	98.64
民國104年	101.00	98.65	100.01	100.52	99.44	98.83
民國105年	100.00	100.00	100.00	100.00	100.00	100.00
民國106年	100.13	96.97	99.70	100.06	99.31	101.50
民國107年	100.48	94.40	100.69	100.40	100.77	102.75
民國108年	100.30	94.58	101.94	100.31	103.26	104.00
12月	100.67	94.54	102.10	101.43	102.54	104.04
民國109年	102.38	94.24	101.26	101.08	101.23	104.81
1月	101.86	94.33	103.82	101.76	105.55	105.23
2月	101.51	92.78	101.84	101.56	101.91	104.65
3月	101.52	93.62	101.33	101.58	100.91	104.59
4月	102.41	93.81	101.23	101.58	100.72	104.43
5月	102.19	93.79	101.27	101.26	101.09	104.42
6月	103.02	94.01	101.37	100.95	101.57	104.99
7月	102.35	95.35	100.76	100.94	100.40	105.14
8月	102.90	94.87	100.92	101.14	100.53	105.21
9月	103.05	94.91	100.38	101.01	99.60	105.09
10月	102.41	94.48	100.66	100.69	100.45	Ⓡ 104.28
11月	103.09	94.36	Ⓡ 100.90	Ⓡ 100.67	Ⓡ 100.93	Ⓡ 104.92
12月	102.22	94.58	100.58	99.76	101.15	Ⓡ 104.81

年 增 率 (%)

民國103年	2.69	-1.98	1.01	-1.71	4.35	2.00
民國104年	-0.85	1.80	-0.61	-1.67	0.63	0.19
民國105年	-0.99	1.37	-0.01	-0.52	0.56	1.18
民國106年	0.13	-3.03	-0.30	0.06	-0.69	1.50
民國107年	0.35	-2.65	0.99	0.34	1.47	1.23
民國108年	-0.18	0.19	1.24	-0.09	2.47	1.22
12月	0.72	0.21	2.30	1.10	3.44	0.92
民國109年	2.07	-0.36	-0.67	0.77	-1.97	0.78
1月	1.43	-0.39	3.64	1.43	5.72	2.85
2月	0.97	-2.04	0.31	1.12	-0.45	-0.78
3月	-0.19	-1.17	1.83	1.65	2.00	1.04
4月	2.32	-0.82	0.04	1.65	-1.43	0.94
5月	2.60	-0.55	0.37	1.37	-0.55	0.85
6月	3.38	-0.70	-0.47	1.13	-1.91	0.65
7月	2.74	0.86	-3.28	1.48	-7.35	1.39
8月	2.96	0.36	-2.96	0.74	-6.18	0.67
9月	2.62	0.44	-2.53	0.33	-5.09	0.22
10月	2.45	-0.16	-2.57	-0.01	-4.85	Ⓡ 0.45
11月	2.05	-0.13	Ⓡ -0.59	Ⓡ -0.02	Ⓡ -1.12	Ⓡ 0.43
12月	1.54	0.04	-1.49	-1.65	-1.36	0.74

Table 2 Consumer Price Indices in Taipei—by Basic Group (Cont. 3 End)

Base Period : 2016=100

Miscellaneous						Year and Month
香菸及檳榔 Tobacco and Betel Nuts	美容及衛生用品 Cosmetic Items	個人隨身用品 Personal Effects	個人服務 Services For Nursery and Nursing Care	理容服務費 Services For Personal Care	其他 Other Miscellaneous Expenses	
3.06	22.96	14.46	8.53	8.68	40.44	Weight(%)
2	10	4	2	3	8	Item
Fixed Index						
95.46	100.92	99.63	97.61	95.22	99.35	2014
96.91	98.83	98.38	98.91	98.01	99.83	2015
100.00	100.00	100.00	100.00	100.00	100.00	2016
106.75	103.08	97.50	100.16	103.68	99.51	2017
137.62	104.01	97.94	95.05	107.41	99.44	2018
136.59	106.19	100.90	96.49	109.20	99.50	2019
136.39	106.75	102.31	94.74	107.59	99.52	Dec.
137.47	106.11	103.82	98.52	110.20	99.73	2020
137.72	105.95	102.52	107.36	109.64	99.44	Jan.
137.97	107.07	102.44	97.40	110.54	99.44	Feb.
138.02	106.19	103.47	97.40	110.54	99.40	Mar.
138.60	106.37	102.91	97.56	108.82	99.41	Apr.
137.80	107.64	102.95	97.56	105.45	99.42	May
138.91	106.41	104.05	98.41	111.99	99.44	June
137.81	107.16	104.59	97.56	111.99	99.45	July
137.09	105.70	105.58	97.56	111.99	100.13	Aug.
136.42	105.26	105.63	97.56	111.99	100.14	Sep.
135.45	104.68	103.81	98.78	106.49	100.16	Oct.
Ⓘ 136.38	105.63	103.87	97.56	111.99	100.16	Nov
137.48	105.27	104.03	97.56	110.92	100.18	Dec.
Annual Change (%)						
1.25	1.32	0.76	2.19	5.27	1.16	2014
1.52	-2.07	-1.25	1.33	2.93	0.48	2015
3.19	1.18	1.65	1.10	2.03	0.17	2016
6.75	3.08	-2.50	0.16	3.68	-0.49	2017
28.92	0.90	0.45	-5.10	3.60	-0.07	2018
-0.75	2.10	3.02	1.51	1.67	0.06	2019
0.76	1.04	3.51	0.26	1.05	0.04	Dec.
0.64	-0.08	2.89	2.10	0.92	0.23	2020
1.00	2.88	3.93	13.45	4.81	-0.05	Jan.
0.68	1.70	3.89	-14.70	-2.57	-0.09	Feb.
0.33	0.55	4.33	2.93	0.80	-0.11	Mar.
-0.50	1.42	3.23	3.10	-0.77	-0.08	Apr.
0.01	0.61	2.48	3.10	1.22	-0.08	May
1.11	-0.73	2.73	2.51	2.12	-0.07	June
1.82	2.32	2.69	3.10	1.31	-0.04	July
1.57	-2.06	3.23	3.03	1.31	0.65	Aug.
0.30	-2.25	2.32	1.95	0.00	0.64	Sep.
-0.05	-1.77	1.81	4.26	0.00	0.66	Oct.
Ⓘ 0.72	-1.91	2.57	2.98	0.00	0.64	Nov
0.80	-1.39	1.68	2.98	3.10	0.66	Dec.

表3 臺北市消費者物價指數—商品性質別分類

基期：民國105年=100

年月別	總指數 General Index	商品類 Commodity				Commodity	
		類指數 Group Index	非耐久性消費品 Non-durable Consumer Goods		半耐久性消費品 Semi-durable Consumer Goods	耐久性消費品 Durable Consumer Goods	
			不含食物 Excluding Food	不含食物 Excluding Food			
權數(%)	1,000.00	373.24	220.25	249.17	96.19	61.11	62.96
項數	368	280	121	202	43	43	35

定 基 指 數

民國103年	98.75	99.54	107.13	98.77	115.08	100.38	101.88
民國104年	98.75	97.80	101.29	96.65	102.75	100.06	100.30
民國105年	100.00	100.00	100.00	100.00	100.00	100.00	100.00
民國106年	100.61	100.36	101.29	100.56	103.08	100.49	99.40
民國107年	101.60	101.78	103.90	102.38	108.31	101.02	100.08
民國108年	102.44	102.62	104.03	103.46	108.18	101.75	100.02
12月	102.78	103.30	104.17	103.83	106.78	103.52	100.92
民國109年	102.26	101.38	101.85	101.25	102.24	102.76	100.49
1月	102.90	102.10	103.62	102.66	107.14	100.86	101.04
2月	102.05	100.97	102.14	101.53	105.23	98.84	100.77
3月	101.66	100.07	100.78	100.11	101.94	98.82	101.08
4月	101.56	99.92	100.54	98.26	97.19	105.47	101.03
5月	101.49	99.85	100.24	98.66	97.81	103.98	100.46
6月	102.24	101.51	102.37	101.43	103.39	102.87	100.44
7月	102.19	101.37	102.35	101.62	104.39	101.17	100.49
8月	102.42	101.91	102.09	102.56	104.16	100.19	100.93
9月	102.51	102.31	101.87	103.26	103.87	100.17	Ⓘ 100.59
10月	102.82	102.79	102.40	102.05	100.14	108.76	99.79
11月	Ⓘ 102.71	102.12	101.92	Ⓘ 101.55	Ⓘ 100.32	Ⓘ 106.35	Ⓘ 100.20
12月	102.55	101.65	101.83	101.31	101.31	105.67	99.01

年 增 率 (%)^①

民國103年	1.68	1.63	-0.47	3.12	0.49	1.39	-3.67
民國104年	0.00	-1.75	-5.45	-2.14	-10.71	-0.32	-1.55
民國105年	1.27	2.25	-1.27	3.46	-2.68	-0.06	-0.30
民國106年	0.61	0.36	1.28	0.56	3.08	0.49	-0.60
民國107年	0.98	1.42	2.58	1.80	5.07	0.53	0.68
民國108年	0.83	0.83	0.13	1.05	-0.12	0.72	-0.06
12月	1.61	2.61	1.06	3.23	0.68	1.38	1.34
民國109年	-0.18	-1.21	-2.10	-2.14	-5.49	0.99	0.47
1月	1.98	2.57	1.81	3.05	2.01	1.67	1.59
2月	0.40	0.93	0.21	0.72	-1.15	1.73	0.97
3月	0.41	-0.33	-1.55	-1.16	-5.02	1.19	1.59
4月	-0.59	-2.27	-4.15	-3.79	-10.14	0.14	1.46
5月	-0.93	-3.32	-4.71	-5.03	-10.56	-0.37	0.75
6月	-0.47	-1.90	-2.98	-3.09	-7.12	-0.03	1.18
7月	-0.65	-1.36	-2.12	-2.33	-5.38	0.60	0.71
8月	-0.70	-1.65	-2.21	-2.73	-5.52	1.26	0.03
9月	-0.77	-2.15	-2.29	-3.43	-5.68	1.38	Ⓘ -0.12
10月	-0.48	-1.72	-2.38	-2.77	-5.87	1.42	-0.67
11月	Ⓘ -0.08	-1.41	-2.38	Ⓘ -2.36	Ⓘ -5.97	Ⓘ 1.02	Ⓘ 0.02
12月	-0.22	-1.60	-2.25	-2.43	-5.12	2.08	-1.89

附註：①年增率之年資料為與上年比較，月資料為與上年同月比較。

Table 3 Consumer Price indices in Taipei — by Commodity and Service Group

Base Period : 2016=100

服務類 Service								Year and Month
類指數	外食費	衣著服務	居住服務	交通及通訊服務	醫藥保健服務	教養娛樂服務	雜項服務	
Group Index	Food Away from Home	Apparel Service	Housing Service	Transportation and Communication Service	Medical Care Service	Education and Entertainment Service	Miscellaneous	
626.76	98.64	0.46	273.52	66.09	30.02	101.15	56.89	Weight (%)
88	12	2	9	18	8	27	12	Item
Fixed Index								
98.26	96.35	98.85	98.32	97.98	99.27	99.96	97.59	2014
99.33	98.81	99.15	99.25	99.41	99.31	99.98	99.02	2015
100.00	100.00	100.00	100.00	100.00	100.00	100.00	100.00	2016
100.76	102.10	106.69	100.80	100.21	101.05	99.73	100.84	2017
101.48	104.36	111.93	101.37	99.72	102.17	100.85	99.96	2018
102.33	106.03	112.51	102.11	98.44	103.78	102.50	100.50	2019
102.46	106.44	112.42	102.85	97.18	103.54	102.14	99.98	Dec.
102.77	107.35	112.56	103.16	97.58	104.06	101.24	101.13	2020
103.37	106.91	112.42	103.33	97.94	104.02	104.08	102.22	Jan.
102.68	106.98	112.67	103.05	97.42	103.73	101.72	100.79	Feb.
102.59	107.25	112.67	102.96	97.49	103.73	101.11	100.77	Mar.
102.52	107.41	112.67	102.94	96.90	103.73	101.09	100.55	Apr.
102.46	107.44	112.59	102.92	96.61	103.73	101.26	100.03	May
102.67	107.43	112.67	103.04	96.84	103.73	101.42	101.17	June
102.67	107.40	112.67	103.12	97.54	104.39	100.64	101.04	July
102.71	107.35	112.43	103.14	97.48	104.40	100.68	101.54	Aug.
102.61	107.37	112.43	103.23	97.03	104.40	100.04	101.54	Sep.
102.82	107.56	112.43	103.34	97.97	104.30	100.66	100.90	Oct.
① 103.05	107.56	112.42	103.36	① 99.01	104.30	101.01	101.55	Nov.
103.07	107.55	112.61	103.44	98.74	104.30	101.13	101.40	Dec.
Annual Change (%) ^①								
1.71	4.07	0.08	0.72	-0.05	0.07	2.70	2.67	2014
1.08	2.56	0.30	0.94	1.46	0.04	0.01	1.46	2015
0.68	1.20	0.86	0.76	0.60	0.69	0.02	0.99	2016
0.76	2.10	6.69	0.80	0.21	1.06	-0.27	0.84	2017
0.71	2.21	4.92	0.57	-0.50	1.11	1.12	-0.87	2018
0.84	1.60	0.52	0.73	-1.28	1.58	1.64	0.54	2019
1.02	1.45	0.04	1.15	-1.67	1.38	2.32	0.22	Dec.
0.43	1.24	0.04	1.03	-0.87	0.27	-1.23	0.63	2020
1.63	1.62	0.16	1.53	-1.40	0.06	3.77	2.73	Jan.
0.09	1.44	0.15	0.91	-1.98	-0.42	-0.27	-3.03	Feb.
0.84	1.53	0.22	1.14	-1.60	-0.22	1.39	0.48	Mar.
0.41	1.50	0.07	1.07	-2.12	-0.01	-0.68	0.28	Apr.
0.52	1.19	-0.07	1.04	-1.55	-0.01	-0.10	0.59	May
0.41	1.22	0.00	1.11	-1.46	-0.01	-1.18	0.68	June
-0.22	1.19	0.24	1.09	-1.91	0.63	-4.72	0.64	July
-0.13	1.04	-0.13	0.91	-1.49	0.55	-4.02	1.13	Aug.
0.06	1.06	0.03	0.93	-0.46	0.54	-3.47	0.74	Sep.
0.25	1.12	-0.06	0.98	0.41	0.73	-3.23	1.10	Oct.
① 0.72	0.95	-0.22	0.98	① 1.58	0.73	-0.82	0.89	Nov.
0.60	1.04	0.17	0.57	1.61	0.73	-0.99	1.42	Dec.

Note : ①The changes of yearly index are compiled with the comparison of previous year's index, while these of monthly index are compiled with the comparison of the index for the same month of previous year.

表4 臺北市消費者物價指數—特殊分類

Table 4 Consumer Price indices in Taipei — by Special Group

基期：民國105年=100

Base Period：2016=100

年月別	總指數	不含食物	不含蔬菜水果	不含蔬果及能源 (核心物價)
	General Index	Excluding Food	Excluding Fruits and Vegetables	Excluding Fruits, Vegetables and Energy
權數(%)	1,000.00	748.37	953.70	910.80
項數	368	197	301	293

定基指數 Fixed Index

民國103年 2014	98.75	101.18	99.98	98.44
民國104年 2015	98.75	99.99	99.64	99.26
民國105年 2016	100.00	100.00	100.00	100.00
民國106年 2017	100.61	100.71	101.03	100.87
民國107年 2018	101.60	101.77	102.37	101.89
民國108年 2019	102.44	102.30	103.06	102.69
12月 Dec.	102.78	102.40	103.21	103.00
民國109年 2020	102.26	101.85	102.90	103.18
1月 Jan.	102.90	102.93	103.68	103.45
2月 Feb.	102.05	101.91	102.90	102.88
3月 Mar.	101.66	101.40	102.55	102.83
4月 Apr.	101.56	101.25	102.47	103.26
5月 May	101.49	101.11	102.35	103.10
6月 June	102.24	101.91	102.93	103.12
7月 July	102.19	101.91	102.94	103.03
8月 Aug.	102.42	101.88	102.88	102.97
9月 Sep.	102.51	101.72	102.82	102.90
10月 Oct.	102.82	102.03	103.08	103.54
11月 Nov.	Ⓘ 102.71	Ⓘ 102.08	Ⓘ 103.11	Ⓘ 103.58
12月 Dec.	102.55	102.07	103.11	103.45

年增率 Annual Change (%)^①

民國103年 2014	1.68	0.69	1.47	1.58
民國104年 2015	0.00	-1.18	-0.34	0.83
民國105年 2016	1.27	0.01	0.36	0.75
民國106年 2017	0.61	0.71	1.03	0.87
民國107年 2018	0.98	1.05	1.33	1.01
民國108年 2019	0.83	0.52	0.67	0.79
12月 Dec.	1.61	0.98	0.99	1.00
民國109年 2020	-0.18	-0.44	-0.16	0.48
1月 Jan.	1.98	1.69	1.52	1.48
2月 Feb.	0.40	-0.06	0.12	0.32
3月 Mar.	0.41	0.03	0.23	0.82
4月 Apr.	-0.59	-1.11	-0.62	0.53
5月 May	-0.93	-1.15	-0.69	0.51
6月 June	-0.47	-0.73	-0.37	0.46
7月 July	-0.65	-0.98	-0.53	0.17
8月 Aug.	-0.70	-0.90	-0.55	0.07
9月 Sep.	-0.77	-0.78	-0.47	0.11
10月 Oct.	-0.48	-0.65	-0.35	0.25
11月 Nov.	Ⓘ -0.08	Ⓘ -0.24	Ⓘ -0.02	Ⓘ 0.60
12月 Dec.	-0.22	-0.32	-0.10	0.44

附註：①年增率之年資料為與上年比較，月資料為與上年同月比較。

Note：①The changes of yearly index are compiled with the comparison of previous year's index, while these of monthly index are compiled with the comparison of the index for the same month of previous year.

表5 臺北市消費者物價指數—購買頻度別分類

Table5 Consumer Price Indices in Taipei —by Purchase Frequency Group

基期：民國105年=100

Base Period：2016=100

年月別 Year & Month	每月至少 購買1次 Items to Buy About Once A Month	每季(不含每月) 至少購買1次 Items to Buy About Once Every Three Months	每季購買 不到1次 Items to Buy About Once Longer Than Three Months
權數 Weight (%)	227.68	135.03	401.00
項數 Item	70	89	209

定 基 指 數 Fixed Index

民國103年 2014	97.56	98.60	99.69
民國104年 2015	97.38	97.81	99.66
民國105年 2016	100.00	100.00	100.00
民國106年 2017	101.22	99.81	100.42
民國107年 2018	102.89	101.19	101.06
民國108年 2019	103.50	102.51	101.94
12月 Dec.	104.21	101.78	102.16
民國109年 2020	102.24	101.21	101.98
1月 Jan.	103.83	100.58	102.99
2月 Feb.	102.70	100.09	101.63
3月 Mar.	101.61	99.55	101.50
4月 Apr.	99.93	99.81	102.13
5月 May	100.06	100.25	101.77
6月 June	101.51	102.74	101.90
7月 July	102.02	102.01	101.67
8月 Aug.	102.79	102.69	101.57
9月 Sep.	103.16	103.25	101.32
10月 Oct.	103.33	① 101.67	102.46
11月 Nov.	102.91	① 101.38	① 102.53
12月 Dec.	102.99	100.50	102.32

年 增 率 Annual Change (%)^①

民國103年 2014	3.15	2.37	1.07
民國104年 2015	-0.18	-0.80	-0.03
民國105年 2016	2.69	2.24	0.34
民國106年 2017	1.22	-0.19	0.42
民國107年 2018	1.65	1.38	0.64
民國108年 2019	0.59	1.30	0.87
12月 Dec.	2.01	2.51	1.32
民國109年 2020	-1.22	-1.27	0.04
1月 Jan.	2.30	1.87	2.26
2月 Feb.	0.77	0.11	-0.25
3月 Mar.	-0.82	-0.25	0.85
4月 Apr.	-3.00	-1.62	0.13
5月 May	-3.42	-2.90	0.01
6月 June	-1.81	-2.14	-0.06
7月 July	-1.21	-2.31	-0.81
8月 Aug.	-1.45	-1.89	-0.82
9月 Sep.	-1.86	-2.15	-0.71
10月 Oct.	-1.50	① -1.46	-0.48
11月 Nov.	-1.33	① -0.97	① 0.29
12月 Dec.	-1.17	-1.26	0.16

附註：①年增率之年資料為與上年比較，月資料為與上年同月比較。

Note：①The changes of yearly index are compiled with the comparison of previous year's index, while these of monthly index are compiled with the comparison of the index for the same month of previous year.

表6 臺北市所得層級別消費者物價指數

基期：民國105年=100

年月份	可支配所得最低20% 家庭 Lowest 20% Disposable Income Group							
	總指數 General Index	食物類 Food	衣著類 Clothing	居住類 Housing	交通及通訊類 Transportation and Communication	醫藥保健類 Health	教養娛樂類 Education and Entertainment	雜項類 Miscellaneous
權數(%)	① 1,000.00	285.85	25.02	437.45	77.93	48.60	55.81	69.34
項數	368	171	23	46	30	21	48	29

定 基 指 數

年月份	總指數	食物類	衣著類	居住類	交通及通訊類	醫藥保健類	教養娛樂類	雜項類
民國103年	98.06	91.90	100.30	100.53	105.06	100.04	100.53	98.82
民國104年	98.48	95.27	100.31	99.86	100.78	99.92	100.22	98.89
民國105年	100.00	100.00	100.00	100.00	100.00	100.00	100.00	100.00
民國106年	100.67	100.16	100.24	100.89	101.48	100.51	99.94	102.60
民國107年	101.72	100.67	100.88	101.77	103.47	101.23	101.25	106.63
民國108年	102.61	102.44	101.39	102.48	101.74	101.54	102.58	108.19
12月	102.97	103.55	104.29	102.58	101.07	101.39	102.34	108.17
民國109年	102.65	102.95	103.13	102.90	97.07	102.17	101.85	108.87
1月	102.80	102.13	100.09	102.82	101.81	102.00	104.25	108.84
2月	102.28	101.77	96.61	102.74	99.66	101.61	102.42	108.87
3月	101.96	101.60	96.11	102.64	97.22	101.73	101.80	108.74
4月	101.87	101.64	108.24	102.50	92.98	102.08	101.62	108.55
5月	101.85	101.84	105.48	102.39	93.34	102.02	101.87	108.49
6月	102.77	102.74	103.51	103.42	95.70	102.24	102.31	109.14
7月	102.70	102.47	100.26	103.43	97.09	102.38	101.31	109.41
8月	103.03	103.73	98.79	103.44	97.13	102.51	101.48	109.29
9月	103.22	104.62	98.52	103.48	96.84	102.59	100.67	① 109.12
10月	103.26	104.97	112.86	102.58	97.18	102.25	101.25	108.06
11月	① 103.14	104.30	① 109.25	102.65	① 97.56	102.42	101.65	① 109.13
12月	102.95	103.54	107.80	102.75	98.31	102.16	101.54	108.84

年 增 率 (%)^①

年月份	總指數	食物類	衣著類	居住類	交通及通訊類	醫藥保健類	教養娛樂類	雜項類
民國103年	1.79	4.60	1.63	0.81	-0.82	0.94	-0.12	2.48
民國104年	0.43	3.67	0.01	-0.67	-4.07	-0.12	-0.31	0.07
民國105年	1.54	4.96	-0.31	0.14	-0.77	0.08	-0.22	1.12
民國106年	0.67	0.16	0.24	0.89	1.48	0.51	-0.06	2.60
民國107年	1.04	0.51	0.64	0.87	1.96	0.72	1.31	3.93
民國108年	0.87	1.76	0.51	0.70	-1.67	0.31	1.31	1.46
12月	1.68	3.98	2.25	0.78	-0.27	0.25	1.90	0.90
民國109年	0.04	0.50	1.72	0.41	-4.59	0.62	-0.71	0.63
1月	1.81	3.16	2.68	0.97	0.52	0.28	3.54	2.47
2月	0.67	1.88	2.55	0.66	-2.12	-0.27	0.15	-0.42
3月	0.50	1.53	1.49	0.62	-4.70	-0.31	1.49	0.88
4月	-0.27	0.84	0.28	0.39	-9.57	0.59	-0.31	0.82
5月	-0.67	-0.53	-0.45	0.23	-9.28	0.69	0.22	0.86
6月	-0.19	0.27	0.32	0.31	-6.17	0.88	-0.27	0.49
7月	-0.23	0.20	1.19	0.34	-5.46	1.00	-3.39	1.36
8月	-0.36	-0.25	2.61	0.21	-4.59	0.96	-2.95	0.36
9月	-0.57	-1.12	2.81	0.27	-4.00	0.89	-2.88	① -0.06
10月	-0.20	-0.20	2.14	0.35	-3.55	1.04	-2.66	0.12
11月	① 0.14	0.38	① 1.85	0.46	① -3.28	0.93	-0.41	① 0.12
12月	-0.02	-0.01	3.37	0.17	-2.73	0.76	-0.78	0.62

附註：①年增率之年資料為與上年比較，月資料為與上年同月比較。

Table 6 Consumer Price Indices for Households in Different Disposable Income Groups in Taipei

Base Period : 2016=100

可支配所得中間60%家庭 Middle 60% Disposable Income Group								Year and Month
總指數 General Index	食物類 Food	衣著類 Clothing	居住類 Housing	交通及通訊類 Transportation and Communication	醫藥保健類 Health	教養娛樂類 Education and Entertainment	雜項類 Miscellaneous	
1000.00	263.52	33.28	338.31	109.17	44.57	116.58	94.57	Weight(%)
368	171	23	46	30	21	48	29	Item

Fixed Index

98.74	92.35	100.43	100.73	106.24	99.78	100.67	98.60	2014
98.75	95.55	100.41	99.91	100.96	99.75	100.05	98.84	2015
100.00	100.00	100.00	100.00	100.00	100.00	100.00	100.00	2016
100.63	100.39	100.39	100.89	101.52	100.33	99.73	101.67	2017
101.64	101.13	101.07	101.74	103.79	100.90	100.44	103.47	2018
102.45	102.90	101.65	102.46	102.05	101.80	101.50	104.64	2019
102.81	103.98	104.63	102.51	101.55	101.71	101.70	104.63	Dec.
102.28	103.52	103.22	102.82	97.02	102.52	101.02	105.38	2020
102.86	102.87	100.10	102.84	102.24	102.37	103.18	105.72	Jan.
102.09	102.50	96.82	102.67	99.95	101.93	101.58	105.28	Feb.
101.68	102.46	96.28	102.59	97.27	102.01	101.10	105.16	Mar.
101.55	102.50	108.09	102.48	92.74	102.29	101.00	105.03	Apr.
101.50	102.67	105.38	102.34	93.14	102.23	101.05	104.97	May
102.29	103.29	103.36	103.32	95.71	102.47	101.16	105.61	June
102.23	103.08	100.29	103.30	97.05	102.82	100.56	105.75	July
102.47	104.10	98.75	103.32	97.05	102.93	100.72	105.78	Aug.
102.59	104.92	98.62	103.32	96.87	102.97	100.19	105.63	Sep.
102.83	105.22	113.15	Ⓡ 102.45	97.00	102.68	100.49	Ⓡ 104.77	Oct.
Ⓡ 102.72	104.64	Ⓡ 109.75	102.55	Ⓡ 97.21	102.85	100.72	Ⓡ 105.51	Nov.
102.56	104.03	108.09	102.64	98.01	102.64	100.44	105.37	Dec.

Annual Change (%)^①

1.74	4.71	1.88	0.78	-1.05	0.67	0.95	2.19	2014
0.01	3.47	-0.02	-0.81	-4.97	-0.03	-0.62	0.24	2015
1.27	4.66	-0.41	0.09	-0.95	0.25	-0.05	1.17	2016
0.63	0.39	0.39	0.89	1.52	0.33	-0.27	1.67	2017
1.00	0.74	0.68	0.84	2.24	0.57	0.71	1.77	2018
0.80	1.75	0.57	0.71	-1.68	0.89	1.06	1.13	2019
1.60	3.55	2.33	0.71	0.04	0.96	1.99	0.86	Dec.
-0.17	0.60	1.54	0.35	-4.93	0.71	-0.47	0.71	2020
1.93	2.91	2.66	0.98	0.94	0.38	3.19	2.71	Jan.
0.46	1.81	2.73	0.49	-2.03	-0.21	0.39	-0.75	Feb.
0.36	1.55	1.36	0.55	-4.85	-0.30	1.59	0.88	Mar.
-0.62	0.99	0.00	0.34	-10.03	0.56	0.11	0.77	Apr.
-0.96	-0.22	-0.73	0.18	-9.81	0.68	0.39	0.73	May
-0.44	0.37	0.03	0.25	-6.32	0.84	-0.29	0.59	June
-0.52	0.37	1.05	0.26	-5.77	1.21	-2.56	1.38	July
-0.60	-0.07	2.15	0.16	-4.98	1.17	-2.34	0.65	Aug.
-0.72	-0.74	2.45	0.18	-4.43	1.08	-2.15	0.16	Sep.
-0.44	0.00	2.17	Ⓡ 0.25	-4.13	1.13	-2.13	Ⓡ 0.35	Oct.
Ⓡ -0.11	0.39	Ⓡ 1.73	0.41	Ⓡ -4.08	1.03	-0.44	Ⓡ 0.37	Nov.
-0.24	0.05	3.31	0.13	-3.49	0.91	-1.24	0.71	Dec.

Note : ①The changes of yearly index are compiled with the comparison of previous year's index, while these of monthly index are compiled with the comparison of the index for the same month of previous year.

表6 臺北市所得層級別消費者物價指數(續)

Table 6 Consumer Price Indices for Households in Different Disposable Income Groups in Taipei (Cont.)

基期：民國105年=100

Base Period：2016=100

年月別	可支配所得最高20%家庭 Highest 20% Disposable Income Group							
	總指數 General Index	食物類 Food	衣著類 Clothing	居住類 Housing	交通及通訊類 Transportation and Communication	醫藥保健類 Health	教養娛樂類 Education and Entertainment	雜項類 Miscellaneous
權數(%)	1000.00	220.49	39.51	280.98	121.94	51.60	172.63	112.85
項數	368	171	23	46	30	21	48	29

定基指數 Fixed Index

民國103年 2014	99.06	92.88	100.55	100.34	105.90	99.83	100.37	98.64
民國104年 2015	98.97	95.87	100.71	99.81	100.99	99.76	99.84	98.84
民國105年 2016	100.00	100.00	100.00	100.00	100.00	100.00	100.00	100.00
民國106年 2017	100.59	100.58	100.82	100.92	101.31	100.28	99.58	101.02
民國107年 2018	101.52	101.26	101.30	101.86	103.65	100.63	100.66	101.00
民國108年 2019	102.40	103.10	101.83	102.57	101.98	101.94	102.13	102.29
12月 Dec.	102.71	104.11	104.44	102.55	101.46	101.96	102.28	102.42
民國109年 2020	102.12	103.71	103.11	102.83	97.62	102.61	101.21	103.24
1月 Jan.	103.03	103.10	99.57	102.96	102.22	102.45	104.28	103.85
2月 Feb.	101.91	102.77	96.00	102.71	99.95	102.01	101.82	102.96
3月 Mar.	101.54	102.78	95.75	102.66	97.77	102.10	101.28	102.99
4月 Apr.	101.50	102.85	107.70	102.59	93.65	102.28	101.19	102.81
5月 May	101.41	103.02	104.96	102.42	93.88	102.22	101.20	102.85
6月 June	102.04	103.46	103.00	103.30	96.24	102.48	101.26	103.34
7月 July	101.99	103.26	100.12	103.28	97.73	102.98	100.67	103.47
8月 Aug.	102.16	104.15	98.49	103.28	97.65	103.06	100.83	103.62
9月 Sep.	102.16	104.93	98.39	103.13	97.42	103.09	100.30	103.56
10月 Oct.	102.68	105.24	114.82	102.40	97.76	102.85	100.54	102.87
11月 Nov.	① 102.60	104.74	① 110.18	102.60	① 98.26	103.01	① 100.78	① 103.29
12月 Dec.	102.41	104.17	108.37	102.68	98.88	102.82	100.38	103.25

年增率 Annual Change (%)

民國103年 2014	1.73	4.72	2.10	0.65	-1.12	0.52	1.97	1.69
民國104年 2015	-0.09	3.22	0.16	-0.53	-4.64	-0.07	-0.53	0.20
民國105年 2016	1.04	4.31	-0.70	0.19	-0.98	0.24	0.16	1.17
民國106年 2017	0.59	0.58	0.82	0.92	1.31	0.28	-0.42	1.02
民國107年 2018	0.92	0.68	0.48	0.93	2.31	0.35	1.08	-0.02
民國108年 2019	0.87	1.82	0.52	0.70	-1.61	1.30	1.46	1.28
12月 Dec.	1.63	3.36	1.30	0.59	0.09	1.53	2.71	1.03
民國109年 2020	-0.27	0.59	1.26	0.25	-4.28	0.66	-0.90	0.93
1月 Jan.	2.14	2.70	1.70	0.92	0.99	0.38	4.21	3.14
2月 Feb.	0.20	1.71	1.51	0.29	-1.96	-0.21	0.22	-0.89
3月 Mar.	0.47	1.51	0.61	0.45	-4.11	-0.30	2.15	1.31
4月 Apr.	-0.63	1.04	-0.43	0.27	-8.79	0.42	-0.03	1.22
5月 May	-0.92	-0.17	-1.04	0.07	-8.67	0.49	0.36	1.00
6月 June	-0.57	0.30	-0.43	0.16	-5.55	0.73	-0.72	0.77
7月 July	-0.99	0.38	0.97	0.23	-5.53	1.24	-4.14	1.40
8月 Aug.	-0.98	-0.05	1.83	0.12	-4.69	1.20	-3.71	0.77
9月 Sep.	-0.94	-0.66	2.29	0.00	-3.90	1.10	-2.96	0.37
10月 Oct.	-0.67	0.04	2.34	0.12	-3.38	1.05	-3.10	0.66
11月 Nov.	① -0.09	0.40	① 2.06	0.39	① -3.03	0.95	① -0.79	① 0.59
12月 Dec.	-0.29	0.06	3.76	0.13	-2.54	0.84	-1.86	0.81

表7 臺北市金融行情

Table 7 Monetary Quotations in Taipei

價格單位：新臺幣元

Price Unit: N.T.\$

年 月 別 Year and Month	飾 金 (元/臺錢) Gold① (Per 3.75Grams)	美 鈔	港 幣	日 幣	歐 元	英 鎊	基本放款利息 (每萬元月息) Monthly Interest (Per N.T. \$10,000)
		(每美元價) U.S. Notes (Per U.S.\$)	(每港幣價) Hong Kong Dollar (Per H.K.\$)	(每日元價) Japanese Yen (Per J.Y.\$)	(每歐元價) Euro. Dollar (Per EU.\$)	(每英鎊價) British Pound (Per B.L.\$)	
		市 場 Market②	市 場 Market	市 場 Market	市 場 Market	市 場 Market	
民國 65 年底	End of 1976	696.68	39.44	8.31	-	-	67
民國 70 年底	End of 1981	2,094.45	39.01	7.01	0.1785	-	67
民國 75 年底	End of 1986	1,852.50	36.31	4.70	0.2215	-	52
民國 80 年底	End of 1991	1,233.34	26.00	3.35	0.2011	-	72
民國 81 年底	End of 1992	1,129.99	25.57	3.30	0.2066	-	69
民國 82 年底	End of 1993	1,333.31	26.99	3.50	0.2463	-	68
民國 83 年底	End of 1994	1,326.68	26.56	3.44	0.2647	-	68
民國 84 年底	End of 1995	1,393.31	27.47	3.56	0.2679	-	66
民國 85 年底	End of 1996	1,356.65	27.65	3.60	0.2414	-	64
民國 86 年底	End of 1997	1,246.66	32.55	4.26	0.2488	-	65
民國 87 年底	End of 1998	1,266.68	32.50	4.25	0.2700	54.18	67
民國 88 年底	End of 1999	1,213.31	31.82	4.15	0.3068	51.18	67
民國 89 年底	End of 2000	1,200.00	33.30	4.32	0.2942	48.70	67
民國 90 年底	End of 2001	1,266.68	34.85	4.53	0.2725	50.14	65
民國 91 年底	End of 2002	1,500.00	35.06	4.55	0.2859	55.47	63
民國 92 年底	End of 2003	1,753.35	34.26	4.47	0.3162	59.81	61
民國 93 年底	End of 2004	1,833.34	32.44	4.23	0.3107	62.53	62
民國 94 年底	End of 2005	2,156.66	33.52	4.38	0.2807	58.37	65
民國 95 年底	End of 2006	2,610.00	32.72	4.27	0.2779	64.00	68
民國 96 年底	End of 2007	3,233.33	32.60	4.20	0.2892	65.82	75
民國 97 年底	End of 2008	3,393.34	33.34	4.32	0.3652	49.71	76
民國 98 年底	End of 2009	4,596.66	32.46	4.20	0.3609	52.68	63
民國 99 年底	End of 2010	5,226.67	30.12	3.89	0.3591	47.06	65
民國100年底	End of 2011	6,350.00	30.45	3.93	0.3887	47.53	66
民國101年底	End of 2012	6,170.00	29.25	3.79	0.3482	47.10	65
民國102年底	End of 2013	4,636.67	29.93	3.87	0.2875	48.84	65
民國103年底	End of 2014	4,786.67	31.61	4.10	0.2631	49.33	63
民國104年底	End of 2015	4,513.33	32.97	4.27	0.2694	49.46	63
民國105年底	End of 2016	4,726.67	31.93	4.13	0.2848	39.72	61
民國106年底	End of 2017	4,836.67	30.16	3.88	0.2654	40.44	61
民國107年底	End of 2018	4,856.67	31.08	3.99	0.2745	39.23	61
民國108年底	End of 2019	5,650.00	30.53	3.92	0.2770	39.91	61
12 月	Dec.	5,650.00	30.53	3.92	0.2770	39.91	61
民國109年底	End of 2020	6,480.00	28.79	3.73	0.2746	38.49	58
1 月	Jan.	5,736.67	30.26	3.90	0.2741	39.47	61
2 月	Feb.	5,840.00	30.42	3.92	0.2734	39.33	61
3 月	Mar.	5,980.00	30.39	3.92	0.2804	37.78	61
4 月	Apr.	6,006.67	30.35	3.93	0.2788	37.55	59
5 月	May	6,176.67	30.19	3.90	0.2792	37.02	58
6 月	June	6,370.00	29.97	3.88	0.2765	37.49	58
7 月	July	6,543.33	29.81	3.86	0.2762	37.46	58
8 月	Aug.	6,960.00	29.78	3.85	0.2778	38.34	58
9 月	Sep.	7,006.67	29.59	3.83	0.2782	38.22	58
10 月	Oct.	6,760.00	29.17	3.78	0.2747	37.79	58
11 月	Nov.	6,610.00	29.08	3.76	0.2800	38.29	58
12 月	Dec.	6,480.00	28.79	3.73	0.2746	38.49	58
上 旬③	The 1st ten days	6,420.00	28.90	3.74	0.2745	38.52	-
中 旬③	The 2nd ten days	6,440.00	28.70	3.72	0.2738	38.24	-
下 旬③	The 3rd ten days	6,580.00	28.78	3.73	0.2755	38.71	-

資料來源：臺灣銀行、台北富邦銀行。

附註：①黃金自75年起，單位由臺兩改為公克，74年以前價格係由臺兩換算而得。又自99年8月起，單位由公克改為臺錢，99年7月以前價格由公克換算而得。

②外幣市場交易價格係賣出價（除日幣為買進賣出之平均價）。

③每旬價格採用2、5、8日價格，以簡單算術平均法計算；月價格則以上、中、下三旬平均價格計算。

Source: Bank Of Taiwan and Taipei Fubon Bank.

Note: ①Since 1986, the denomination of gold is changed from 37.5 grams to 1 gram. The price before then was converted to 1 gram. And since August

2010, the denomination of gold is changed from 1 gram to 3.75 grams. The price before then was converted to 3.75 grams.

②The selling price of foreign exchange market(except for Japanese Yen is average price of buying and selling).

③It was collected on the 2nd, 5th, and 8th day in a period of every ten days, and simple arithmetic mean was used for computation.

表8 臺北市營造工程物價指數

基期：民國105年=100

年月別	總指數	材料類	水泥及其 製品類	砂石及 配類	磚瓦瓷類	金屬 製品類	木材及其 製品類
	General Index	Materials	Cement and Related Products	Sand and Crushed Stone	Brick and Tiles	Metal Products	Timber and Related Products
權數(%)	1,000.00	597.32	144.70	18.16	16.61	199.11	30.56
項數	115	86	7	3	5	21	5

定 基 指 數

民國103年	104.69	107.94	108.46	100.47	103.49	115.89	107.64
民國104年	101.84	102.85	106.86	101.55	102.89	101.04	106.77
民國105年	100.00	100.00	100.00	100.00	100.00	100.00	100.00
民國106年	101.81	102.85	97.92	100.24	97.79	111.52	98.49
民國107年	105.11	108.07	104.10	100.30	95.07	122.42	101.97
民國108年	108.07	111.21	119.33	101.46	94.18	119.70	104.09
12月	108.78	110.50	120.99	105.00	93.12	116.49	104.57
民國109年	109.98	111.08	125.53	106.01	92.24	115.04	104.85
1月	109.14	110.97	122.99	105.00	93.72	116.26	104.57
2月	109.08	110.74	124.93	105.00	93.72	114.11	104.57
3月	109.39	110.77	125.68	105.84	92.73	113.92	104.57
4月	108.84	109.81	125.76	106.25	92.73	111.50	104.90
5月	108.63	109.47	125.76	106.25	92.73	111.64	104.90
6月	109.11	110.22	125.76	106.25	92.73	112.86	104.85
7月	109.22	110.30	125.91	106.25	91.75	112.63	104.85
8月	109.74	110.95	125.91	106.25	91.75	114.23	104.85
9月	110.24	111.51	125.91	106.25	91.75	115.62	104.61
10月	111.25	111.46	125.91	106.25	91.75	115.71	104.61
11月	111.73	112.19	125.91	106.25	90.76	117.83	104.61
12月	113.34	114.55	125.91	106.25	90.76	124.21	106.29

年 增 率 (%)^①

民國103年	1.39	1.72	6.97	10.29	0.20	-1.66	3.51
民國104年	-2.72	-4.72	-1.48	1.07	-0.58	-12.81	-0.81
民國105年	-1.81	-2.77	-6.42	-1.53	-2.81	-1.03	-6.34
民國106年	1.81	2.85	-2.08	0.24	-2.21	11.52	-1.51
民國107年	3.24	5.08	6.31	0.06	-2.78	9.77	3.53
民國108年	2.82	2.91	14.63	1.16	-0.94	-2.22	2.08
12月	2.20	0.38	6.96	5.08	-2.39	-4.45	1.78
民國109年	1.77	-0.12	5.20	4.48	-2.06	-3.89	0.73
1月	2.58	0.93	7.25	5.08	-2.70	-3.21	1.78
2月	1.80	-0.27	8.37	5.08	-0.67	-7.21	1.78
3月	1.55	-1.09	6.84	5.92	-1.72	-7.73	0.97
4月	0.51	-2.12	4.63	6.34	-1.58	-8.63	1.28
5月	0.61	-1.95	4.63	6.34	-1.58	-7.21	0.44
6月	0.85	-1.54	4.63	6.34	-1.46	-6.53	0.27
7月	0.88	-1.24	4.72	3.73	-2.50	-5.86	0.27
8月	0.82	-0.73	4.72	3.73	-2.50	-4.77	0.27
9月	1.44	0.29	4.38	3.73	-2.50	-2.22	0.04
10月	2.79	1.01	4.20	3.73	-2.50	-0.43	0.04
11月	3.18	1.71	4.20	2.87	-2.53	1.42	0.04
12月	4.19	3.67	4.07	1.19	-2.53	6.63	1.64

附註：①年增率之年資料為與上年比較，月資料為與上年同月比較。

Table 8 Construction Cost Indices in Taipei

Base Period : 2016=100

塑 膠 製 品 類	油 塗 裝 類	漆 裝 類	機 電 設 備 類	瀝 青 及 其 製 品 類	雜 項 類	勞 務 類	工 資 類	機 具 設 備 租 金 類	Year and Month
Plastic Products	Paints		Electrical Equipment and Apparatus	Asphalt and Related Products	Miscellaneous Products	Services	Wages	Equipment Rent	
15.99	8.04		85.29	22.07	56.79	402.68	273.72	128.97	Weight(‰)
8	4		16	2	15	29	12	17	Item
Fixed Index									
102.40	100.46		104.08	115.06	96.14	99.07	98.05	100.81	2014
98.41	100.46		102.11	104.71	98.97	100.09	99.58	100.97	2015
100.00	100.00		100.00	100.00	100.00	100.00	100.00	100.00	2016
104.76	97.94		102.34	98.24	98.92	100.03	100.22	99.72	2017
104.16	97.93		104.58	100.01	99.77	100.24	100.70	99.37	2018
108.84	97.93		104.29	104.35	100.31	102.88	103.33	102.07	2019
108.96	97.93		103.51	104.71	99.68	105.74	107.18	102.81	Dec.
111.30	98.05		102.76	102.63	100.46	107.86	110.11	103.19	2020
109.96	97.93		103.71	104.71	99.68	105.93	107.45	102.81	Jan.
110.59	97.93		103.71	104.71	99.68	106.13	107.74	102.83	Feb.
110.59	98.07		103.08	104.71	99.69	106.86	108.81	102.85	Mar.
108.31	98.07		102.15	104.51	99.69	106.91	108.87	102.85	Apr.
107.13	98.07		100.23	102.05	99.69	106.91	108.87	102.85	May
107.84	98.07		101.15	101.56	101.98	107.00	109.00	102.85	June
109.02	98.07		102.03	101.55	101.96	107.14	109.20	102.88	July
108.03	98.07		103.00	101.55	101.99	107.47	109.49	103.28	Aug.
111.53	98.07		103.18	101.55	101.99	107.86	109.89	103.68	Sep.
115.61	98.07		103.38	101.55	99.71	110.45	113.62	103.84	Oct.
118.08	98.07		103.28	101.55	99.71	110.56	113.79	103.83	Nov.
118.88	98.07		104.26	101.55	99.71	111.04	114.54	103.72	Dec.
Annual Change (%) ^①									
2.05	0.16		-0.48	-0.58	2.24	0.79	0.40	1.45	2014
-3.90	0.00		-1.89	-9.00	2.94	1.03	1.56	0.16	2015
1.62	-0.46		-2.07	-4.50	1.04	-0.09	0.42	-0.96	2016
4.76	-2.06		2.34	-1.76	-1.08	0.03	0.22	-0.28	2017
-0.57	-0.01		2.19	1.80	0.86	0.21	0.48	-0.35	2018
4.49	0.00		-0.28	4.34	0.54	2.63	2.61	2.72	2019
4.94	0.00		-0.77	2.37	0.44	5.17	5.91	3.59	Dec.
2.26	0.12		-1.47	-1.65	0.15	4.84	6.56	1.10	2020
2.93	0.00		-0.45	2.37	0.31	5.31	6.18	3.41	Jan.
1.51	0.00		-0.28	1.88	0.31	5.24	6.46	2.59	Feb.
1.51	0.14		-1.62	0.00	0.32	5.96	7.52	2.61	Mar.
0.06	0.14		-3.07	-0.19	0.32	4.83	7.06	0.12	Apr.
-0.58	0.14		-4.90	-2.54	0.32	4.83	7.06	0.11	May
-0.36	0.14		-3.31	-3.01	0.02	4.80	7.01	0.11	June
-1.01	0.14		-2.31	-3.02	0.00	4.34	6.33	0.11	July
-1.22	0.14		-1.38	-3.02	0.03	3.34	4.64	0.50	Aug.
1.55	0.14		-0.42	-3.02	0.03	3.29	4.41	0.87	Sep.
5.26	0.14		-0.22	-3.02	0.03	5.60	7.70	1.02	Oct.
8.37	0.14		-0.22	-3.02	0.03	5.49	7.54	1.00	Nov.
9.10	0.14		0.72	-3.02	0.03	5.01	6.87	0.89	Dec.

Note : ① The changes of yearly index are compiled with the comparison of previous year's index, while these of monthly index are compiled with the comparison of the index for the same month of previous year.

表9 臺北市建築工程物價指數

基期：民國105年=100

年月別	總指數	材料類	水泥及其 製品類	砂石及 配類	磚瓦瓷類	金屬 製品類	木材及其 製品類
	General Index	Materials	Cement and Related Products	Sand and Crushed Stone	Brick and Tiles	Metal Products	Timber and Related Products
權數(%)	1,000.00	585.36	113.28	10.24	26.41	211.81	42.20
項數	104	79	7	2	5	18	5

定 基 指 數

民國103年	104.53	107.35	109.10	99.71	103.49	116.13	106.73
民國104年	101.62	102.34	107.30	101.33	102.88	101.34	106.09
民國105年	100.00	100.00	100.00	100.00	100.00	100.00	100.00
民國106年	102.22	103.26	97.75	100.52	97.80	111.29	98.80
民國107年	105.52	108.29	103.68	100.87	95.09	121.76	102.33
民國108年	108.00	110.36	118.54	104.62	94.21	118.83	104.41
12月	108.79	109.46	120.18	111.52	93.14	115.63	104.88
民國109年	110.00	109.79	124.67	113.49	92.27	114.05	105.19
1月	109.11	109.82	122.14	111.52	93.74	115.37	104.88
2月	108.95	109.39	124.07	111.52	93.74	113.12	104.88
3月	109.30	109.35	124.79	113.15	92.76	112.91	104.88
4月	108.70	108.31	124.88	113.97	92.76	110.37	105.24
5月	108.54	108.03	124.88	113.97	92.76	110.43	105.24
6月	109.08	108.86	124.88	113.97	92.76	111.75	105.20
7月	109.17	108.91	125.07	113.97	91.78	111.50	105.20
8月	109.75	109.68	125.07	113.97	91.78	113.24	105.20
9月	110.26	110.27	125.07	113.97	91.78	114.68	104.98
10月	111.49	110.20	125.07	113.97	91.78	114.77	104.98
11月	111.95	110.98	125.07	113.97	90.79	116.97	104.98
12月	113.74	113.62	125.07	113.97	90.79	123.54	106.62

年 增 率 (%)^①

民國103年	1.15	1.21	7.40	12.37	0.20	-1.67	3.79
民國104年	-2.78	-4.67	-1.65	1.62	-0.59	-12.74	-0.60
民國105年	-1.59	-2.29	-6.80	-1.31	-2.80	-1.32	-5.74
民國106年	2.22	3.26	-2.25	0.52	-2.20	11.29	-1.20
民國107年	3.23	4.87	6.07	0.35	-2.77	9.41	3.57
民國108年	2.35	1.91	14.33	3.72	-0.93	-2.41	2.03
12月	2.13	-0.24	6.94	9.75	-2.38	-4.53	1.73
民國109年	1.85	-0.52	5.17	8.48	-2.06	-4.02	0.75
1月	2.60	0.37	7.20	9.75	-2.70	-3.25	1.73
2月	1.68	-1.04	8.34	9.75	-0.67	-7.45	1.73
3月	1.56	-1.80	6.79	11.36	-1.71	-7.99	0.93
4月	0.50	-2.73	4.59	12.16	-1.57	-8.93	1.28
5月	0.69	-2.45	4.59	12.16	-1.57	-7.47	0.45
6月	0.94	-2.00	4.59	12.16	-1.46	-6.79	0.31
7月	0.93	-1.67	4.72	7.00	-2.50	-6.08	0.31
8月	0.85	-1.06	4.72	7.00	-2.50	-4.87	0.31
9月	1.48	0.05	4.38	7.00	-2.50	-2.29	0.10
10月	3.05	0.83	4.21	7.00	-2.50	-0.45	0.10
11月	3.41	1.59	4.21	5.35	-2.52	1.48	0.10
12月	4.55	3.80	4.07	2.20	-2.52	6.84	1.66

附註：①年增率之年資料為與上年比較，月資料為與上年同月比較。

Table 9 Building Construction Cost Indices in Taipei

Base Period : 2016=100

塑膠製品類 Plastic Products	膠漆類 Paints	油塗裝類 Electrical Equipment and Apparatus	機電設備類 Asphalt and Related Products	瀝青及其製品類 Miscellaneous Products	雜項類 Services	勞務類 Wages	工資類 Equipment Rent	機具設備租金類 Year and Month
14.23	10.96	91.68	1.44	63.11	414.64	320.82	93.82	Weight(%)
7	4	16	1	14	25	12	13	Item

Fixed Index

102.35	100.48	102.53	113.94	96.71	98.59	97.68	101.96	2014
98.42	100.48	101.34	104.56	98.99	100.11	99.50	102.41	2015
100.00	100.00	100.00	100.00	100.00	100.00	100.00	100.00	2016
104.41	97.85	101.54	98.21	99.87	100.03	100.24	99.22	2017
103.66	97.84	103.24	99.79	101.05	100.35	100.72	98.92	2018
107.06	97.84	102.95	103.98	101.72	103.38	103.42	103.12	2019
107.22	97.84	102.22	104.36	101.22	106.59	107.23	104.27	Dec.
108.95	97.87	101.60	103.28	101.89	109.05	110.32	104.57	2020
107.91	97.84	102.42	104.36	101.22	106.84	107.56	104.27	Jan.
108.35	97.84	102.42	104.36	101.22	107.06	107.84	104.27	Feb.
108.35	97.88	101.87	104.36	101.23	107.97	109.01	104.27	Mar.
106.77	97.88	100.96	104.15	101.23	108.03	109.09	104.27	Apr.
105.94	97.88	99.15	103.22	101.23	108.03	109.09	104.27	May
106.44	97.88	100.08	102.70	103.16	108.14	109.23	104.27	June
107.26	97.88	100.94	102.70	103.16	108.29	109.42	104.28	July
106.57	97.88	101.89	102.70	103.21	108.59	109.73	104.56	Aug.
109.00	97.88	102.05	102.70	103.21	108.98	110.12	104.98	Sep.
112.28	97.88	102.25	102.70	101.28	112.05	113.99	105.26	Oct.
114.00	97.88	102.15	102.70	101.28	112.06	114.01	105.26	Nov.
114.55	97.88	103.05	102.70	101.28	112.60	114.80	104.93	Dec.

Annual Change (%)^①

1.90	0.16	-0.22	-0.36	1.51	1.02	0.35	3.49	2014
-3.84	0.00	-1.16	-8.23	2.36	1.54	1.86	0.44	2015
1.61	-0.48	-1.32	-4.36	1.02	-0.11	0.50	-2.35	2016
4.41	-2.15	1.54	-1.79	-0.13	0.03	0.24	-0.78	2017
-0.72	-0.01	1.67	1.61	1.18	0.32	0.48	-0.30	2018
3.28	0.00	-0.28	4.20	0.66	3.02	2.68	4.25	2019
3.59	0.00	-0.70	2.52	0.55	5.84	5.90	5.65	Dec.
1.77	0.03	-1.31	-0.67	0.17	5.48	6.67	1.41	2020
2.20	0.00	-0.37	2.52	0.37	6.08	6.22	5.60	Jan.
1.20	0.00	-0.21	1.99	0.37	5.95	6.50	4.05	Feb.
1.20	0.04	-1.48	0.00	0.38	6.85	7.65	4.05	Mar.
0.20	0.04	-2.93	-0.20	0.38	5.56	7.21	0.03	Apr.
-0.27	0.04	-4.67	-1.09	0.38	5.56	7.21	0.02	May
-0.17	0.04	-3.07	-1.59	-0.06	5.51	7.16	0.02	June
-0.63	0.04	-2.09	-1.59	-0.06	4.94	6.40	0.02	July
-0.87	0.04	-1.16	-1.59	0.07	3.76	4.76	0.29	Aug.
1.09	0.04	-0.26	-1.59	0.07	3.62	4.49	0.69	Sep.
4.13	0.04	-0.07	-1.59	0.06	6.35	7.89	0.96	Oct.
6.32	0.04	-0.07	-1.59	0.06	6.11	7.60	0.95	Nov.
6.84	0.04	0.81	-1.59	0.06	5.64	7.06	0.63	Dec.

Note : ①The changes of yearly index are compiled with the comparison of previous year's index, while these of monthly index are compiled with the comparison of the index for the same month of previous year.

表10 臺北市土木工程物價指數

基期：民國105年=100

年月別	總指數	材料類	水泥及其 製品類	砂石及 級配類	磚瓦瓷類	金屬 製品類	木材及其 製品類
	General Index	Materials	Cement and Related Products	Sand and Crushed Stone	Brick and Tiles	Metal Products	Timber and Related Products
權數(%)	1,000.00	616.65	195.50	30.98	0.74	178.57	11.74
項數	93	65	7	3	1	17	4

定 基 指 數

民國103年	104.87	108.79	107.97	100.73	103.41	115.42	109.38
民國104年	102.09	103.57	106.52	101.62	103.41	100.46	108.06
民國105年	100.00	100.00	100.00	100.00	100.00	100.00	100.00
民國106年	101.32	102.25	98.04	100.13	97.13	111.97	97.90
民國107年	104.67	107.78	104.46	100.10	93.70	123.67	101.36
民國108年	108.39	112.61	120.03	99.87	92.38	121.37	103.64
12月	108.98	112.17	121.71	101.60	91.13	118.16	104.19
民國109年	110.16	113.15	126.29	102.10	90.25	116.95	104.33
1月	109.41	112.82	123.74	101.60	91.96	117.96	104.19
2月	109.53	112.90	125.70	101.60	91.96	116.01	104.19
3月	109.77	113.04	126.48	102.01	90.82	115.88	104.19
4月	109.27	112.22	126.54	102.22	90.82	113.69	104.36
5月	109.00	111.77	126.54	102.22	90.82	113.96	104.36
6月	109.40	112.39	126.54	102.22	90.82	115.00	104.34
7月	109.53	112.52	126.66	102.22	89.68	114.81	104.34
8月	109.96	112.98	126.66	102.22	89.68	116.12	104.34
9月	110.43	113.51	126.66	102.22	89.68	117.42	103.95
10月	111.09	113.48	126.66	102.22	89.68	117.51	103.95
11月	111.60	114.14	126.66	102.22	88.54	119.50	103.95
12月	112.92	116.06	126.66	102.22	88.54	125.51	105.80

年 增 率 (%)^①

民國103年	1.69	2.45	6.64	9.55	0.00	-1.64	3.00
民國104年	-2.65	-4.80	-1.34	0.88	0.00	-12.96	-1.21
民國105年	-2.05	-3.45	-6.12	-1.59	-3.30	-0.46	-7.46
民國106年	1.32	2.25	-1.96	0.13	-2.87	11.97	-2.10
民國107年	3.31	5.41	6.55	-0.03	-3.53	10.45	3.53
民國108年	3.55	4.48	14.91	-0.23	-1.41	-1.86	2.25
12月	2.28	1.32	6.98	2.51	-3.21	-4.30	2.02
民國109年	1.63	0.48	5.22	2.23	-2.31	-3.64	0.67
1月	2.56	1.79	7.28	2.51	-3.09	-3.14	2.02
2月	2.01	0.91	8.42	2.51	-0.70	-6.74	2.02
3月	1.55	-0.01	6.91	2.93	-1.93	-7.21	1.10
4月	0.50	-1.17	4.65	3.14	-1.74	-8.05	1.26
5月	0.49	-1.20	4.65	3.14	-1.74	-6.71	0.35
6月	0.71	-0.85	4.65	3.14	-1.57	-6.05	0.14
7月	0.79	-0.59	4.73	1.87	-2.81	-5.43	0.14
8月	0.78	-0.24	4.73	1.87	-2.81	-4.59	0.14
9月	1.39	0.66	4.38	1.87	-2.81	-2.08	-0.23
10月	2.37	1.27	4.20	1.87	-2.81	-0.42	-0.23
11月	2.80	1.89	4.20	1.45	-2.84	1.31	-0.23
12月	3.62	3.47	4.07	0.61	-2.84	6.22	1.55

附註：①年增率之年資料為與上年比較，月資料為與上年同月比較。

Table 10 Civil Engineering Construction Cost Indices in Taipei

Base Period : 2016=100

塑膠製品類 Plastic Products	油漆類 Paints	機電設備類 Electrical Equipment and Apparatus	瀝青及其製品類 Asphalt and Related Products	雜項類 Miscellaneous Products	勞務類 Services	工資類 Wages	機具設備租金類 Equipment Rent	Year and Month
18.83	3.33	74.95	55.43	46.58	383.35	197.54	185.81	Weight(%)
5	3	12	2	11	28	11	17	Item

Fixed Index

102.48	100.00	108.48	115.14	95.19	99.51	98.59	100.37	2014
98.41	100.00	104.29	104.73	98.94	100.08	99.70	100.42	2015
100.00	100.00	100.00	100.00	100.00	100.00	100.00	100.00	2016
105.17	100.00	104.59	98.25	97.32	100.03	100.18	99.89	2017
104.77	100.00	108.37	100.02	97.67	100.08	100.64	99.50	2018
111.03	100.00	108.07	104.37	97.93	102.04	103.07	100.96	2019
111.11	100.00	107.17	104.73	97.01	104.29	107.05	101.38	Dec.
114.19	100.57	106.16	102.60	98.02	105.79	109.54	101.81	2020
112.48	100.00	107.38	104.73	97.01	104.36	107.17	101.38	Jan.
113.35	100.00	107.38	104.73	97.01	104.53	107.49	101.41	Feb.
113.35	100.68	106.58	104.73	97.03	104.96	108.28	101.44	Mar.
110.22	100.68	105.60	104.53	97.03	104.98	108.32	101.44	Apr.
108.59	100.68	103.41	102.00	97.03	104.98	108.32	101.44	May
109.57	100.68	104.35	101.51	100.10	105.02	108.40	101.44	June
111.20	100.68	105.27	101.50	100.03	105.15	108.61	101.50	July
109.83	100.68	106.30	101.50	100.03	105.54	108.88	102.00	Aug
114.64	100.68	106.51	101.50	100.03	105.93	109.29	102.37	Sep.
119.72	100.68	106.72	101.50	96.97	107.69	112.65	102.43	Oct.
123.11	100.68	106.61	101.50	96.97	107.96	113.19	102.41	Nov.
124.20	100.68	107.76	101.50	96.97	108.33	113.85	102.48	Dec.

Annual Change (%)^①

2.27	0.10	-1.17	-0.59	3.52	0.59	0.46	0.69	2014
-3.97	0.00	-3.86	-9.04	3.94	0.57	1.13	0.05	2015
1.62	0.00	-4.11	-4.52	1.07	-0.08	0.30	-0.42	2016
5.17	0.00	4.59	-1.75	-2.68	0.03	0.18	-0.11	2017
-0.38	0.00	3.61	1.80	0.36	0.05	0.46	-0.39	2018
5.97	0.00	-0.28	4.35	0.27	1.96	2.41	1.47	2019
6.58	0.00	-0.91	2.38	0.22	4.02	5.96	1.93	Dec.
2.85	0.57	-1.77	-1.70	0.09	3.68	6.28	0.84	2020
3.79	0.00	-0.60	2.38	0.18	3.95	6.08	1.65	Jan.
1.87	0.00	-0.42	1.88	0.18	3.98	6.39	1.40	Feb.
1.87	0.68	-1.90	0.00	0.20	4.41	7.18	1.43	Mar.
-0.07	0.68	-3.34	-0.19	0.20	3.55	6.70	0.19	Apr.
-0.97	0.68	-5.35	-2.61	0.20	3.55	6.70	0.19	May
-0.59	0.68	-3.77	-3.07	0.19	3.51	6.63	0.19	June
-1.44	0.68	-2.76	-3.08	0.12	3.27	6.14	0.20	July
-1.64	0.68	-1.81	-3.08	-0.05	2.60	4.32	0.69	Aug
2.07	0.68	-0.72	-3.08	-0.05	2.70	4.22	1.02	Sep.
6.60	0.68	-0.52	-3.08	-0.04	4.28	7.18	1.08	Oct.
10.80	0.68	-0.52	-3.08	-0.04	4.38	7.40	1.04	Nov.
11.78	0.68	0.55	-3.08	-0.04	3.87	6.35	1.09	Dec.

①The changes of yearly index are compiled with the comparison of previous year's index, while these of monthly index are compiled with the comparison of the index for the same month of previous year.

附 錄

Appendix

附錄1 臺北市消費者物價指數銜接表^①

年 月 別	總 指 數		食 物 類		衣 著
	General Index		Food		Clothing
	民國100年=100 2011=100	民國105年=100 2016=100	民國100年=100 2011=100	民國105年=100 2016=100	民國100年=100 2011=100
民國102年	102.46	97.12	104.99	88.16	101.16
民國103年	104.18	98.75	109.90	92.29	103.08
民國104年	104.19	98.75	113.69	95.47	102.99
民國105年	105.51	100.00	119.09	100.00	102.59
民國106年	106.15	100.61	119.49	100.34	103.12
12月	106.73	101.16	120.98	101.59	105.44
民國107年	107.18	101.60	120.33	101.04	103.47
1月	106.34	100.80	119.60	100.43	101.23
2月	107.11	101.53	120.44	101.13	97.90
3月	106.33	100.79	119.34	100.21	97.37
4月	106.96	101.39	119.34	100.21	110.28
5月	106.78	101.22	118.92	99.86	108.16
6月	107.21	101.62	118.84	99.79	105.06
7月	107.75	102.14	119.88	100.66	100.83
8月	107.74	102.13	120.73	101.38	98.15
9月	107.88	102.26	123.13	103.39	97.56
10月	108.07	102.44	123.08	103.35	111.34
11月	107.32	101.73	121.13	101.71	108.85
12月	106.71	101.15	119.50	100.34	104.93
民國108年	108.07	102.44	122.46	102.83	104.03
1月	106.45	100.90	118.97	99.90	99.93
2月	107.23	101.64	119.83	100.62	96.55
3月	106.80	101.24	120.08	100.83	97.23
4月	107.78	102.16	120.79	101.43	110.58
5月	108.07	102.44	122.48	102.85	108.52
6月	108.37	102.72	122.47	102.84	105.72
7月	108.51	102.86	122.21	102.62	101.47
8月	108.81	103.14	123.95	104.08	98.87
9月	108.99	103.31	125.77	105.61	98.40
10月	109.00	103.32	125.20	105.13	113.85
11月	108.44	102.79	124.02	104.14	110.33
12月	108.43	102.78	123.71	103.88	106.92
民國109年	107.88	102.26	123.18	103.43	105.54
1月	108.56	102.90	122.39	102.77	102.17
2月	107.66	102.05	121.96	102.41	98.68
3月	107.25	101.66	121.92	102.38	98.25
4月	107.14	101.56	121.98	102.43	110.41
5月	107.07	101.49	122.19	102.60	107.62
6月	107.86	102.24	122.90	103.20	105.60
7月	107.81	102.19	122.65	102.99	102.51
8月	108.05	102.42	123.84	103.99	100.92
9月	108.14	102.51	124.82	104.81	100.78
10月	108.47	102.82	125.18	105.11	116.40
11月	108.36	② 102.71	124.51	104.55	112.41
12月	108.19	102.55	123.77	103.93	110.68

附註：①本銜接表列數字，係根據不同基期資料計算，而表列正體字係採用物價資料計算之數字；斜體字係根據105(100)年年指數在不同基期年之比例推算而得。

②房租指數包括家庭居住用之房屋及學生學校住宿費，但不含營業用房屋之租金。

Appendix 1 Chronology of Consumer Price Indices in Taipei ①

類	居 住		類 Housing		交通及通訊類 Transportation and Communication	Year and Month	
	民國105年=100 2016=100	民國100年=100 2011=100	房 租 ② Residential Rent	民國105年=100 2016=100			
	民國105年=100 2016=100	民國100年=100 2011=100	民國105年=100 2016=100	民國100年=100 2011=100	民國105年=100 2016=100	民國100年=100 2011=100	
	98.60	102.15	99.84	101.39	97.67	100.82	2013
	100.48	102.92	100.59	102.15	98.40	99.79	2014
	100.39	102.19	99.87	103.03	99.24	95.13	2015
	100.00	102.32	100.00	103.82	100.00	94.26	2016
	100.52	103.22	100.89	104.68	100.83	95.46	2017
	102.78	103.27	100.94	104.85	101.00	96.33	Dec.
	100.86	104.13	101.76	105.30	101.42	97.49	2018
	98.68	103.31	100.95	104.92	101.06	97.25	Jan.
	95.43	103.36	101.00	104.99	101.13	97.41	Feb.
	94.92	103.49	101.13	105.11	101.24	96.73	Mar.
	107.50	103.59	101.23	105.12	101.25	97.36	Apr.
	105.43	103.67	101.31	105.16	101.29	97.56	May
	102.41	104.76	102.37	105.26	101.39	97.71	June
	98.29	104.92	102.53	105.38	101.50	98.38	July
	95.68	104.94	102.55	105.40	101.52	98.35	Aug.
	95.10	104.98	102.59	105.41	101.53	98.07	Sep.
	108.53	104.20	101.82	105.59	101.70	98.53	Oct.
	106.11	104.18	101.80	105.61	101.72	97.17	Nov.
	102.29	104.19	101.81	105.62	101.73	95.36	Dec.
	101.41	104.86	102.47	106.07	102.17	95.88	2019
	97.41	104.25	101.87	105.71	101.82	95.19	Jan.
	94.12	104.58	102.20	105.74	101.85	95.85	Feb.
	94.78	104.43	102.05	105.75	101.86	95.99	Mar.
	107.79	104.53	102.15	105.81	101.92	96.74	Apr.
	105.79	104.57	102.19	105.83	101.94	96.89	May
	103.06	105.46	103.06	105.88	101.98	95.94	June
	98.91	105.42	103.02	105.99	102.09	96.94	July
	96.38	105.55	103.14	106.22	102.31	96.09	Aug.
	95.92	105.53	103.12	106.28	102.37	95.24	Sep.
	110.98	104.58	102.20	106.35	102.44	95.08	Oct.
	107.55	104.52	102.14	106.37	102.46	95.22	Nov.
	104.23	104.90	102.51	106.91	102.98	95.39	Dec.
	102.88	105.21	102.81	107.21	103.26	100.29	2020
	99.60	105.25	102.85	107.05	103.11	96.07	Jan.
	96.19	105.07	102.67	107.12	103.18	93.93	Feb.
	95.77	104.98	102.59	107.02	103.08	100.07	Mar.
	107.63	104.88	102.49	107.00	103.06	99.92	Apr.
	104.91	104.74	102.35	106.98	103.04	99.85	May
	102.94	105.71	103.30	107.11	103.17	101.51	June
	99.93	105.70	103.29	107.21	103.26	101.37	July
	98.38	105.71	103.30	107.23	103.28	101.91	Aug.
	98.24	105.67	Ⓡ 103.26	107.34	103.39	102.31	Sep.
	113.47	104.82	102.43	107.44	103.49	102.79	Oct.
Ⓡ	109.58	104.94	102.55	107.46	103.51	102.12	Nov.
	107.89	105.03	102.64	107.55	103.59	101.65	Dec.

Note : ① The figures in this table are calculated from the data in the distinctive base periods. The figures with traditional characters are calculated from the physical price data, while those in italics are converted according to the ratio of the 2016 (2011) indices in the different base period.

② Residential Rent Index include the rent for housing and student accommodation, but exclude rent for business housing.

附錄1 臺北市消費者物價指數銜接表(續)

年 月 別	交通及通訊類 Transportation and Communication	醫 藥 保 健 類 Health		教 養 娛 樂 類 Education and Entertainment	
	民國105年=100 2016=100	民國100年=100 2011=100	民國105年=100 2016=100	民國100年=100 2011=100	民國105年=100 2016=100
民國102年	<i>107.24</i>	101.89	<i>99.16</i>	100.85	<i>99.61</i>
民國103年	<i>106.09</i>	102.50	<i>99.80</i>	101.87	<i>100.62</i>
民國104年	<i>100.97</i>	102.46	<i>99.75</i>	101.25	<i>100.01</i>
民國105年	<i>100.00</i>	102.69	<i>100.00</i>	101.25	<i>100.00</i>
民國106年	<i>101.44</i>	102.99	<i>100.33</i>	100.94	<i>99.70</i>
12月	<i>102.46</i>	102.99	<i>100.33</i>	100.54	<i>99.30</i>
民國107年	103.71	<i>102.49</i>	100.83	<i>101.94</i>	100.69
1月	103.45	<i>102.04</i>	100.39	<i>100.20</i>	98.97
2月	103.63	<i>102.85</i>	101.18	<i>103.77</i>	102.49
3月	102.90	<i>102.55</i>	100.89	<i>100.56</i>	99.32
4月	103.57	<i>102.70</i>	101.04	<i>101.08</i>	99.84
5月	103.78	<i>102.20</i>	100.54	<i>101.29</i>	100.04
6月	103.94	<i>102.65</i>	100.99	<i>102.25</i>	100.99
7月	104.66	<i>102.76</i>	101.10	<i>104.90</i>	103.61
8月	104.62	<i>102.64</i>	100.98	<i>104.44</i>	103.16
9月	104.33	<i>102.40</i>	100.74	<i>101.63</i>	100.38
10月	104.82	<i>102.43</i>	100.77	<i>101.75</i>	100.50
11月	103.37	<i>102.38</i>	100.72	<i>100.38</i>	99.15
12月	101.44	<i>102.32</i>	100.66	<i>101.04</i>	99.80
民國108年	102.00	<i>103.50</i>	101.82	<i>103.21</i>	101.94
1月	101.26	<i>103.66</i>	101.98	<i>101.42</i>	100.17
2月	101.97	<i>103.82</i>	102.14	<i>102.79</i>	101.53
3月	102.11	<i>104.02</i>	102.33	<i>100.75</i>	99.51
4月	102.91	<i>103.42</i>	101.74	<i>102.45</i>	101.19
5月	103.07	<i>103.25</i>	101.58	<i>102.16</i>	100.90
6月	102.06	<i>103.30</i>	101.63	<i>103.12</i>	101.85
7月	103.13	<i>103.28</i>	101.61	<i>105.48</i>	104.18
8月	102.22	<i>103.44</i>	101.76	<i>105.30</i>	104.00
9月	101.32	<i>103.57</i>	101.89	<i>104.27</i>	102.99
10月	101.15	<i>103.26</i>	101.59	<i>104.61</i>	103.32
11月	101.30	<i>103.53</i>	101.85	<i>102.76</i>	101.50
12月	101.48	<i>103.45</i>	101.77	<i>103.37</i>	102.10
民國109年	97.23	<i>104.21</i>	102.52	<i>102.52</i>	101.26
1月	102.20	<i>104.05</i>	102.36	<i>105.11</i>	103.82
2月	99.92	<i>103.61</i>	101.93	<i>103.11</i>	101.84
3月	97.44	<i>103.69</i>	102.01	<i>102.59</i>	101.33
4月	93.08	<i>103.95</i>	102.27	<i>102.49</i>	101.23
5月	93.41	<i>103.89</i>	102.21	<i>102.53</i>	101.27
6月	95.89	<i>104.14</i>	102.45	<i>102.63</i>	101.37
7月	97.29	<i>104.52</i>	102.83	<i>102.01</i>	100.76
8月	97.26	<i>104.64</i>	102.94	<i>102.18</i>	100.92
9月	97.06	<i>104.68</i>	102.98	<i>101.63</i>	100.38
10月	97.28	<i>104.39</i>	102.70	<i>101.91</i>	100.66
11月	Ⓘ 97.60	<i>104.56</i>	102.87	<i>102.16</i>	Ⓘ 100.90
12月	98.34	<i>104.35</i>	102.66	<i>101.83</i>	100.58

附註：①本銜接表列數字，係根據不同基期資料計算，而表列正體字係採用物價資料計算之數字；斜體字係根據105(100)年年指數在不同基期年之比例推算而得。

Appendix 1 Chronology of Consumer Price Indices in Taipei(Cont.)

雜 項 類 Miscellaneous		服 務 類 Service		商 品 類 Commodity		Year and Month
民國100年=100 2011=100	民國105年=100 2016=100	民國100年=100 2011=100	民國105年=100 2016=100	民國100年=100 2011=100	民國105年=100 2016=100	
101.72	<i>96.71</i>	101.73	<i>96.61</i>	103.48	<i>97.95</i>	2013
103.98	<i>98.64</i>	103.47	<i>98.26</i>	105.16	<i>99.54</i>	2014
104.18	<i>98.83</i>	104.59	<i>99.33</i>	103.32	<i>97.80</i>	2015
105.55	<i>100.00</i>	105.30	<i>100.00</i>	105.65	<i>100.00</i>	2016
107.62	<i>101.50</i>	106.10	<i>100.76</i>	106.03	<i>100.36</i>	2017
108.82	<i>102.38</i>	106.17	<i>100.82</i>	107.46	<i>101.71</i>	Dec.
108.72	<i>102.75</i>	106.86	<i>101.48</i>	107.53	<i>101.78</i>	2018
108.39	102.44	<i>106.15</i>	100.81	<i>106.47</i>	100.77	Jan.
109.91	103.88	<i>107.27</i>	101.87	<i>106.66</i>	100.95	Feb.
109.53	103.52	<i>106.52</i>	101.16	<i>105.80</i>	100.14	Mar.
109.28	103.28	<i>106.67</i>	101.30	<i>107.27</i>	101.53	Apr.
108.69	102.72	<i>106.47</i>	101.11	<i>107.12</i>	101.39	May
108.78	102.81	<i>106.87</i>	101.49	<i>107.58</i>	101.82	June
108.51	102.55	<i>107.63</i>	102.22	<i>107.75</i>	101.99	July
108.03	102.10	<i>107.57</i>	102.16	<i>107.82</i>	102.05	Aug.
108.43	102.48	<i>106.88</i>	101.50	<i>109.36</i>	103.51	Sep.
107.31	101.42	<i>106.81</i>	101.44	<i>109.96</i>	104.08	Oct.
108.73	102.76	<i>106.65</i>	101.29	<i>108.23</i>	102.44	Nov.
109.08	103.09	<i>106.80</i>	101.43	<i>106.36</i>	100.67	Dec.
110.04	<i>104.00</i>	107.75	<i>102.33</i>	108.42	<i>102.62</i>	2019
108.25	102.31	<i>107.10</i>	101.71	<i>105.17</i>	99.54	Jan.
111.60	105.47	<i>108.02</i>	102.59	<i>105.69</i>	100.04	Feb.
109.52	103.51	<i>107.13</i>	101.74	<i>106.08</i>	100.40	Mar.
109.47	103.46	<i>107.51</i>	102.10	<i>108.02</i>	102.24	Apr.
109.55	103.54	<i>107.33</i>	101.93	<i>109.12</i>	103.28	May
110.37	104.31	<i>107.67</i>	102.25	<i>109.33</i>	103.48	June
109.72	103.70	<i>108.35</i>	102.90	<i>108.58</i>	102.77	July
110.58	104.51	<i>108.29</i>	102.84	<i>109.48</i>	103.62	Aug.
110.95	104.86	<i>107.98</i>	102.55	<i>110.47</i>	104.56	Sep.
109.84	103.81	<i>107.99</i>	102.56	<i>110.50</i>	104.59	Oct.
110.54	104.47	<i>107.73</i>	102.31	<i>109.43</i>	103.58	Nov.
110.08	104.04	<i>107.89</i>	102.46	<i>109.14</i>	103.30	Dec.
110.90	<i>104.81</i>	108.21	<i>102.77</i>	107.11	<i>101.38</i>	2020
111.34	105.23	<i>108.84</i>	103.37	<i>107.87</i>	102.10	Jan.
110.73	104.65	<i>108.12</i>	102.68	<i>106.68</i>	100.97	Feb.
110.67	104.59	<i>108.02</i>	102.59	<i>105.73</i>	100.07	March
110.50	104.43	<i>107.95</i>	102.52	<i>105.57</i>	99.92	April
110.49	104.42	<i>107.89</i>	102.46	<i>105.49</i>	99.85	May
111.09	104.99	<i>108.11</i>	102.67	<i>107.25</i>	101.51	June
111.25	105.14	<i>108.11</i>	102.67	<i>107.10</i>	101.37	July
111.32	105.21	<i>108.15</i>	102.71	<i>107.67</i>	101.91	Aug.
111.19	105.09	<i>108.04</i>	102.61	<i>108.09</i>	102.31	Sep.
110.34	Ⓘ 104.28	<i>108.27</i>	102.82	<i>108.60</i>	102.79	Oct.
111.01	Ⓘ 104.92	<i>108.51</i>	Ⓘ 103.05	<i>107.89</i>	102.12	Nov.
110.90	104.81	<i>108.53</i>	103.07	<i>107.40</i>	101.65	Dec.

Note : ① The figures in this table are calculated from the data in the distinctive base periods.2. The figures with traditional characters are calculated from the physical price data, while those in italics are converted according to the ratio of the 2016 (2011) indices in the different base period.

附錄2 臺北市消費者物價總指數

基期：民國 105 年=100

月 年	1 月 Jan.	2 月 Feb.	3 月 Mar.	4 月 Apr.	5 月 May	6 月 June
民國 71 年	51.47	51.06	51.25	51.41	52.01	52.28
民國 72 年	53.19	53.95	54.38	54.54	54.26	54.86
民國 73 年	52.59	53.38	53.35	53.39	54.16	54.22
民國 74 年	53.76	54.23	54.13	53.85	53.96	53.66
民國 75 年	54.03	54.31	54.31	54.22	54.12	54.08
民國 76 年	53.93	53.81	53.43	53.67	53.67	53.60
民國 77 年	54.08	53.85	53.71	53.67	54.29	54.74
民國 78 年	56.09	56.20	56.85	57.01	57.41	57.66
民國 79 年	59.70	59.52	59.60	60.29	60.95	60.76
民國 80 年	63.07	63.69	63.42	64.56	64.65	64.82
民國 81 年	66.92	67.76	67.90	69.50	69.31	69.21
民國 82 年	70.53	70.15	70.37	71.39	70.84	72.28
民國 83 年	72.39	73.44	73.13	73.47	73.87	73.92
民國 84 年	76.33	75.63	75.38	76.85	76.40	77.22
民國 85 年	78.23	79.09	78.26	79.52	79.09	79.77
民國 86 年	80.14	80.70	79.24	80.13	80.19	81.50
民國 87 年	83.51	81.91	82.16	82.36	82.54	83.47
民國 88 年	82.40	84.06	81.76	82.25	82.51	82.91
民國 89 年	83.20	85.00	83.00	83.76	84.35	84.43
民國 90 年	86.35	84.06	83.97	84.65	84.52	84.55
民國 91 年	84.00	85.48	83.55	84.41	84.06	84.54
民國 92 年	85.12	83.80	83.88	85.00	84.63	83.88
民國 93 年	86.13	84.80	84.95	86.07	85.88	86.12
民國 94 年	86.67	87.81	87.23	87.86	88.21	88.29
民國 95 年	88.88	87.90	87.79	89.06	89.56	89.64
民國 96 年	88.71	90.08	88.41	89.68	89.98	90.34
民國 97 年	91.70	93.21	91.89	93.08	93.19	94.37
民國 98 年	93.64	92.11	92.17	92.87	92.92	92.71
民國 99 年	92.41	93.81	92.33	93.27	92.93	93.48
民國 100 年	93.58	94.88	93.61	94.51	94.67	95.11
民國 101 年	96.05	94.55	94.72	95.87	96.07	96.67
民國 102 年	96.53	97.44	95.82	96.37	96.49	96.90
民國 103 年	98.14	97.27	97.62	98.37	98.54	99.37
民國 104 年	97.43	98.30	97.44	98.00	98.17	98.93
民國 105 年	98.30	100.11	99.29	99.85	99.41	99.72
民國 106 年	100.83	99.79	99.43	99.80	99.98	100.71
民國 107 年	100.80	101.53	100.79	101.39	101.22	101.62
民國 108 年	100.90	101.64	101.24	102.16	102.44	102.72
民國 109 年	102.90	102.05	101.66	101.56	101.49	102.24

Appendix 2 Chronology of Consumer Price General Index

Base Period: 2016=100

7 月 July	8 月 Aug.	9 月 Sep.	10 月 Oct.	11 月 Nov.	12 月 Dec.	年 指 数 Yearly Index	Month Year
52.26	53.99	53.39	53.14	52.88	53.32	52.37	1982
54.22	54.11	54.16	54.16	53.35	52.57	53.98	1983
53.78	54.04	54.22	54.19	53.86	53.49	53.72	1984
53.88	53.35	54.26	54.74	53.84	53.29	53.91	1985
54.06	54.46	55.48	55.47	54.48	54.03	54.42	1986
54.08	54.80	55.23	54.63	54.60	55.00	54.20	1987
54.41	55.12	55.12	55.74	55.41	55.61	54.65	1988
57.65	58.28	59.85	60.37	59.18	58.84	57.95	1989
61.23	62.59	64.45	63.50	62.76	62.57	61.49	1990
65.25	64.94	65.22	67.08	66.95	66.23	64.99	1991
69.04	68.72	70.38	70.91	70.08	69.78	69.13	1992
71.27	71.15	71.65	72.29	72.42	72.72	71.42	1993
74.35	75.65	75.88	75.30	74.95	74.74	74.26	1994
77.17	77.62	78.19	78.09	78.58	78.27	77.14	1995
78.93	81.91	81.49	81.29	81.28	80.82	79.97	1996
82.16	82.28	82.78	81.76	81.65	82.19	81.23	1997
83.00	82.52	82.69	83.09	83.71	83.04	82.83	1998
82.60	83.53	83.69	84.37	83.99	83.78	83.15	1999
84.00	84.26	85.20	85.38	85.83	85.27	84.47	2000
84.42	85.11	85.21	86.03	85.03	84.09	84.83	2001
84.61	84.58	84.65	85.39	85.15	84.66	84.59	2002
83.71	83.98	84.35	85.27	84.89	85.17	84.47	2003
87.09	87.09	87.53	87.93	86.73	87.08	86.45	2004
89.04	89.72	89.64	90.16	88.87	88.61	88.51	2005
90.32	89.80	89.26	89.44	88.83	88.78	89.11	2006
90.49	91.48	91.92	93.63	92.89	92.10	90.81	2007
95.06	95.20	94.79	95.90	94.80	93.60	93.90	2008
92.95	93.86	93.28	93.78	92.95	92.54	92.98	2009
93.63	93.41	93.67	94.29	94.32	93.74	93.44	2010
95.07	94.93	94.84	95.48	95.44	95.32	94.79	2011
96.89	97.47	97.13	97.20	96.55	96.73	96.33	2012
97.08	97.22	98.21	98.33	97.53	97.46	97.12	2013
99.45	99.68	99.62	99.66	98.79	98.43	98.75	2014
99.08	99.46	99.94	100.22	99.32	98.71	98.75	2015
99.89	100.01	100.28	101.72	101.19	100.23	100.00	2016
100.92	101.05	100.83	101.54	101.30	101.16	100.61	2017
102.14	102.13	102.26	102.44	101.73	101.15	101.60	2018
102.86	103.14	103.31	103.32	102.79	102.78	102.44	2019
102.19	102.42	102.51	102.82	① 102.71	102.55	102.26	2020

附錄3 臺北市房租指數^①

基期：民國 105 年=100

月 年	1 月 Jan.	2 月 Feb.	3 月 Mar.	4 月 Apr.	5 月 May	6 月 June
民國 71 年	51.17	51.17	51.17	51.17	51.15	51.15
民國 72 年	55.01	54.97	55.11	55.10	55.21	55.20
民國 73 年	56.42	56.45	56.48	56.52	56.52	56.52
民國 74 年	57.35	57.35	57.43	57.44	57.61	57.78
民國 75 年	57.92	58.34	58.54	58.51	58.60	58.58
民國 76 年	57.76	57.88	57.88	57.88	57.88	57.88
民國 77 年	57.91	57.91	57.91	57.91	58.16	58.16
民國 78 年	61.00	61.09	61.17	61.72	62.12	62.51
民國 79 年	69.13	69.40	69.81	70.61	71.90	72.40
民國 80 年	77.27	78.09	78.63	78.96	79.43	79.61
民國 81 年	81.63	82.05	82.37	82.77	82.98	83.37
民國 82 年	85.86	86.01	86.25	86.81	86.96	87.17
民國 83 年	89.52	90.45	90.84	90.89	90.95	90.98
民國 84 年	92.97	93.24	93.70	93.75	94.21	94.20
民國 85 年	95.68	95.75	95.95	96.06	96.06	96.04
民國 86 年	97.04	97.16	97.41	97.43	97.58	97.52
民國 87 年	98.71	99.10	99.14	99.23	99.25	99.63
民國 88 年	99.59	99.66	99.55	99.55	99.47	99.36
民國 89 年	99.59	99.44	99.52	99.52	99.55	99.55
民國 90 年	99.59	99.58	99.56	98.98	98.95	98.94
民國 91 年	97.77	97.70	97.62	97.48	97.10	97.14
民國 92 年	96.08	95.94	95.87	95.71	95.63	95.70
民國 93 年	94.84	94.75	94.72	94.54	94.46	94.36
民國 94 年	94.45	94.46	94.46	94.47	94.51	94.51
民國 95 年	94.56	94.78	94.78	94.79	94.79	94.79
民國 96 年	94.80	94.75	94.75	94.76	94.79	94.79
民國 97 年	95.91	96.05	96.05	96.05	96.05	96.05
民國 98 年	96.09	96.06	96.05	95.96	95.86	95.86
民國 99 年	95.90	95.90	95.90	95.90	95.90	95.90
民國 100 年	96.22	96.13	96.13	96.14	96.15	96.15
民國 101 年	96.77	96.77	96.81	96.81	96.88	96.92
民國 102 年	97.38	97.46	97.48	97.54	97.56	97.59
民國 103 年	98.07	98.09	98.36	98.38	98.40	98.43
民國 104 年	98.66	98.84	98.85	99.08	99.08	99.37
民國 105 年	99.63	99.64	99.65	99.65	99.80	99.89
民國 106 年	100.54	100.67	100.68	100.79	100.81	100.83
民國 107 年	101.06	101.13	101.24	101.25	101.29	101.39
民國 108 年	101.82	101.85	101.86	101.92	101.94	101.98
民國 109 年	103.11	103.18	103.08	103.06	103.04	103.17

附註：①房租指數包括家庭居住用之房屋及學生學校住宿費，但不含營業用房屋之租金。

Appendix 3 Chronology of Residential Rent Index^①

Base Period: 2016=100

7 月 July	8 月 Aug.	9 月 Sep.	10 月 Oct.	11 月 Nov.	12 月 Dec.	年 指 数 Yearly Index	Month Year
51.15	51.49	52.38	53.02	54.31	55.05	52.03	1982
55.35	55.35	55.61	56.27	56.26	56.31	55.48	1983
56.61	56.61	56.61	56.58	56.69	56.77	56.57	1984
57.77	57.75	57.74	57.93	57.96	57.94	57.67	1985
58.57	58.57	58.55	58.53	58.61	58.59	58.49	1986
57.88	57.88	57.88	57.88	57.91	57.91	57.88	1987
58.16	58.16	58.17	58.22	58.22	58.52	58.12	1988
63.22	63.96	64.79	65.58	66.66	67.63	63.45	1989
73.00	74.09	74.85	75.52	76.21	76.75	72.81	1990
80.21	80.70	80.90	80.95	81.32	81.40	79.79	1991
83.63	84.03	84.58	85.03	85.28	85.53	83.60	1992
87.44	88.07	88.88	89.04	89.14	89.25	87.57	1993
91.53	91.59	91.83	92.27	92.28	92.67	91.32	1994
94.27	94.53	95.00	95.00	95.13	95.29	94.27	1995
96.31	96.46	96.98	97.04	96.56	96.60	96.29	1996
97.79	98.32	98.48	98.48	98.62	98.66	97.87	1997
99.60	99.54	99.83	99.79	99.72	99.62	99.43	1998
99.36	99.36	99.39	99.51	99.51	99.60	99.49	1999
99.55	99.55	99.60	99.65	99.65	99.59	99.56	2000
98.86	98.74	98.69	98.58	97.99	97.93	98.87	2001
96.95	96.78	96.73	96.73	96.85	96.45	97.11	2002
95.52	95.41	95.41	95.33	95.27	95.01	95.57	2003
94.28	94.28	94.35	94.36	94.27	94.27	94.46	2004
94.52	94.53	94.44	94.45	94.45	94.45	94.48	2005
94.80	94.80	94.80	94.81	94.79	94.79	94.77	2006
94.82	94.82	94.95	95.30	95.54	95.54	94.97	2007
96.06	96.23	96.23	96.31	96.29	96.23	96.13	2008
95.86	95.86	95.86	95.80	95.75	95.58	95.88	2009
95.91	95.91	96.02	96.03	96.03	96.16	95.96	2010
96.34	96.38	96.42	96.56	96.59	96.62	96.32	2011
96.99	96.99	97.05	97.20	97.24	97.24	96.97	2012
97.62	97.81	97.84	97.86	97.90	97.96	97.67	2013
98.43	98.46	98.52	98.53	98.54	98.58	98.40	2014
99.47	99.46	99.47	99.48	99.57	99.60	99.24	2015
99.95	100.08	100.25	100.27	100.47	100.73	100.00	2016
100.81	100.94	100.96	100.96	100.97	101.00	100.83	2017
101.50	101.52	101.53	101.70	101.72	101.73	101.42	2018
102.09	102.31	102.37	102.44	102.46	102.98	102.17	2019
103.26	103.28	103.39	103.49	103.51	103.59	103.26	2020

Note : ①Residence Rent Index include the rent for housing and student accommodation, but exclude rent for business housing.

附錄4 臺北市營造工程物價指數銜接表^①

年月別	總 指 數		水 泥 及 其 製 品 類		砂 石 及 級 配 類	
	General Index		Cement and Related Products		Sand and Crushed Stone	
	民國100年=100 2011=100	民國105年=100 2016=100	民國100年=100 2011=100	民國105年=100 2016=100	民國100年=100 2011=100	民國105年=100 2016=100
民國102年	99.98	<i>103.25</i>	103.91	<i>101.39</i>	103.52	<i>91.10</i>
民國103年	101.38	<i>104.69</i>	111.15	<i>108.46</i>	114.16	<i>100.47</i>
民國104年	98.61	<i>101.84</i>	109.51	<i>106.86</i>	115.39	<i>101.55</i>
民國105年	96.84	<i>100.00</i>	102.48	<i>100.00</i>	113.63	<i>100.00</i>
民國106年	98.59	<i>101.81</i>	100.35	<i>97.92</i>	113.89	<i>100.24</i>
12月	99.87	<i>103.13</i>	100.99	<i>98.54</i>	114.16	<i>100.47</i>
民國107年	101.79	<i>105.11</i>	106.69	<i>104.10</i>	113.97	<i>100.30</i>
1月	<i>100.33</i>	103.61	<i>101.00</i>	98.55	<i>114.16</i>	100.47
2月	<i>100.04</i>	103.31	<i>101.04</i>	98.59	<i>114.69</i>	100.94
3月	<i>100.66</i>	103.95	<i>101.15</i>	98.70	<i>114.69</i>	100.94
4月	<i>100.66</i>	103.95	<i>101.15</i>	98.70	<i>114.69</i>	100.94
5月	<i>100.71</i>	104.00	<i>101.32</i>	98.86	<i>114.69</i>	100.94
6月	<i>101.16</i>	104.47	<i>103.30</i>	100.80	<i>114.69</i>	100.94
7月	<i>102.17</i>	105.51	<i>107.12</i>	104.52	<i>114.69</i>	100.94
8月	<i>102.39</i>	105.74	<i>107.49</i>	104.89	<i>113.42</i>	99.82
9月	<i>103.07</i>	106.44	<i>111.05</i>	108.36	<i>112.78</i>	99.26
10月	<i>103.69</i>	107.08	<i>114.20</i>	111.43	<i>112.78</i>	99.26
11月	<i>103.48</i>	106.86	<i>115.52</i>	112.72	<i>112.78</i>	99.26
12月	<i>103.07</i>	106.44	<i>115.93</i>	113.12	<i>113.53</i>	99.92
民國108年	104.65	<i>108.07</i>	122.29	<i>119.33</i>	115.28	<i>101.46</i>
1月	<i>103.02</i>	106.39	<i>117.53</i>	114.68	<i>113.53</i>	99.92
2月	<i>103.76</i>	107.15	<i>118.14</i>	115.28	<i>113.53</i>	99.92
3月	<i>104.31</i>	107.72	<i>120.55</i>	117.63	<i>113.53</i>	99.92
4月	<i>104.86</i>	108.29	<i>123.18</i>	120.20	<i>113.53</i>	99.92
5月	<i>104.55</i>	107.97	<i>123.18</i>	120.20	<i>113.53</i>	99.92
6月	<i>104.77</i>	108.19	<i>123.18</i>	120.20	<i>113.53</i>	99.92
7月	<i>104.84</i>	108.27	<i>123.23</i>	120.24	<i>116.39</i>	102.43
8月	<i>105.40</i>	108.85	<i>123.23</i>	120.24	<i>116.39</i>	102.43
9月	<i>105.23</i>	108.67	<i>123.63</i>	120.63	<i>116.39</i>	102.43
10月	<i>104.80</i>	108.23	<i>123.83</i>	120.83	<i>116.39</i>	102.43
11月	<i>104.86</i>	108.29	<i>123.83</i>	120.83	<i>117.36</i>	103.29
12月	<i>105.34</i>	108.78	<i>123.99</i>	120.99	<i>119.31</i>	105.00
民國109年	106.50	<i>109.98</i>	128.65	<i>125.53</i>	120.45	<i>106.01</i>
1月	<i>105.69</i>	109.14	<i>126.04</i>	122.99	<i>119.31</i>	105.00
2月	<i>105.63</i>	109.08	<i>128.03</i>	124.93	<i>119.31</i>	105.00
3月	<i>105.93</i>	109.39	<i>128.80</i>	125.68	<i>120.26</i>	105.84
4月	<i>105.40</i>	108.84	<i>128.88</i>	125.76	<i>120.73</i>	106.25
5月	<i>105.19</i>	108.63	<i>128.88</i>	125.76	<i>120.73</i>	106.25
6月	<i>105.66</i>	109.11	<i>128.88</i>	125.76	<i>120.73</i>	106.25
7月	<i>105.76</i>	109.22	<i>129.04</i>	125.91	<i>120.73</i>	106.25
8月	<i>106.27</i>	109.74	<i>129.04</i>	125.91	<i>120.73</i>	106.25
9月	<i>106.75</i>	110.24	<i>129.04</i>	125.91	<i>120.73</i>	106.25
10月	<i>107.73</i>	111.25	<i>129.04</i>	125.91	<i>120.73</i>	106.25
11月	<i>108.19</i>	111.73	<i>129.04</i>	125.91	<i>120.73</i>	106.25
12月	<i>109.75</i>	113.34	<i>129.04</i>	125.91	<i>120.73</i>	106.25

附註：①本銜接表列數字，係根據不同基期資料計算，而表列正體字係採用物價資料計算之數字；斜體字係根據 105(100)年年指數在不同基期年之比例推算而得。

Appendix 4 Chronology of Construction Cost Indices in Taipei^①

磚瓦瓷類		金屬製品類		木材及其製品類		塑膠製品類		Year and Month
Brick and Tiles		Metal Products		Timber and Related Products		Plastic Products		
民國100年=100 2011=100	民國105年=100 2016=100	民國100年=100 2011=100	民國105年=100 2016=100	民國100年=100 2011=100	民國105年=100 2016=100	民國100年=100 2011=100	民國105年=100 2016=100	
104.65	<i>103.28</i>	89.46	<i>117.85</i>	95.71	<i>103.99</i>	107.00	<i>100.34</i>	2013
104.86	<i>103.49</i>	87.98	<i>115.89</i>	99.07	<i>107.64</i>	109.20	<i>102.40</i>	2014
104.25	<i>102.89</i>	76.70	<i>101.04</i>	98.27	<i>106.77</i>	104.95	<i>98.41</i>	2015
101.33	<i>100.00</i>	75.91	<i>100.00</i>	92.04	<i>100.00</i>	106.64	<i>100.00</i>	2016
99.09	<i>97.79</i>	84.66	<i>111.52</i>	90.65	<i>98.49</i>	111.71	<i>104.76</i>	2017
98.38	97.09	89.45	<i>117.83</i>	92.37	<i>100.36</i>	109.91	<i>103.07</i>	Dec.
96.33	<i>95.07</i>	92.93	<i>122.42</i>	93.85	<i>101.97</i>	111.07	<i>104.16</i>	2018
96.17	94.91	<i>91.24</i>	120.19	<i>92.41</i>	100.41	<i>109.70</i>	102.87	Jan.
96.17	94.91	<i>90.30</i>	118.95	<i>92.41</i>	100.41	<i>110.38</i>	103.51	Feb.
96.17	94.91	<i>92.11</i>	121.34	<i>92.41</i>	100.41	<i>112.99</i>	105.96	Mar.
96.17	94.91	<i>92.00</i>	121.19	<i>93.52</i>	101.61	<i>112.99</i>	105.96	Apr.
96.17	94.91	<i>92.14</i>	121.38	<i>93.52</i>	101.61	<i>112.12</i>	105.14	May
96.29	95.03	<i>92.16</i>	121.40	<i>94.40</i>	102.57	<i>110.52</i>	103.64	June
96.29	95.03	<i>93.52</i>	123.20	<i>94.40</i>	102.57	<i>110.52</i>	103.64	July
96.29	95.03	<i>93.90</i>	123.69	<i>94.68</i>	102.87	<i>111.19</i>	104.27	Aug.
96.29	95.03	<i>94.78</i>	124.86	<i>94.64</i>	102.83	<i>111.19</i>	104.27	Sep.
96.66	95.40	<i>96.08</i>	126.57	<i>94.64</i>	102.83	<i>110.72</i>	103.83	Oct.
96.66	95.40	<i>94.37</i>	124.32	<i>94.64</i>	102.83	<i>109.80</i>	102.96	Nov.
96.66	95.40	<i>92.55</i>	121.92	<i>94.56</i>	102.74	<i>110.72</i>	103.83	Dec.
95.43	<i>94.18</i>	90.86	<i>119.70</i>	95.80	<i>104.09</i>	116.06	<i>108.84</i>	2019
97.60	96.32	<i>91.18</i>	120.11	<i>94.56</i>	102.74	<i>113.92</i>	106.83	Jan.
95.60	94.35	<i>93.35</i>	122.97	<i>94.56</i>	102.74	<i>116.18</i>	108.95	Feb.
95.60	94.35	<i>93.73</i>	123.47	<i>95.32</i>	103.57	<i>116.18</i>	108.95	Mar.
95.47	94.22	<i>92.64</i>	122.03	<i>95.32</i>	103.57	<i>115.43</i>	108.24	Apr.
95.47	94.22	<i>91.33</i>	120.31	<i>96.12</i>	104.44	<i>114.91</i>	107.76	May
95.35	94.10	<i>91.66</i>	120.75	<i>96.24</i>	104.57	<i>115.42</i>	108.23	June
95.35	94.10	<i>90.82</i>	119.64	<i>96.24</i>	104.57	<i>117.44</i>	110.13	July
95.35	94.10	<i>91.06</i>	119.95	<i>96.24</i>	104.57	<i>116.62</i>	109.36	Aug.
95.35	94.10	<i>89.76</i>	118.24	<i>96.24</i>	104.57	<i>117.12</i>	109.83	Sep.
95.35	94.10	<i>88.22</i>	116.21	<i>96.24</i>	104.57	<i>117.12</i>	109.83	Oct.
94.35	93.12	<i>88.20</i>	116.18	<i>96.24</i>	104.57	<i>116.19</i>	108.96	Nov.
94.35	93.12	<i>88.43</i>	116.49	<i>96.24</i>	104.57	<i>116.19</i>	108.96	Dec.
93.46	<i>92.24</i>	87.33	<i>115.04</i>	96.50	<i>104.85</i>	118.69	<i>111.30</i>	2020
94.96	93.72	<i>88.26</i>	116.26	<i>96.24</i>	104.57	<i>117.26</i>	109.96	Jan.
94.96	93.72	<i>86.62</i>	114.11	<i>96.24</i>	104.57	<i>117.93</i>	110.59	Feb.
93.96	92.73	<i>86.48</i>	113.92	<i>96.24</i>	104.57	<i>117.93</i>	110.59	Mar.
93.96	92.73	<i>84.64</i>	111.50	<i>96.54</i>	104.90	<i>115.50</i>	108.31	Apr.
93.96	92.73	<i>84.75</i>	111.64	<i>96.54</i>	104.90	<i>114.24</i>	107.13	May
93.96	92.73	<i>85.67</i>	112.86	<i>96.50</i>	104.85	<i>115.00</i>	107.84	June
92.97	91.75	<i>85.50</i>	112.63	<i>96.50</i>	104.85	<i>116.26</i>	109.02	July
92.97	91.75	<i>86.71</i>	114.23	<i>96.50</i>	104.85	<i>115.20</i>	108.03	Aug.
92.97	91.75	<i>87.77</i>	115.62	<i>96.28</i>	104.61	<i>118.93</i>	111.53	Sep.
92.97	91.75	<i>87.84</i>	115.71	<i>96.28</i>	104.61	<i>123.29</i>	115.61	Oct.
91.96	90.76	<i>89.45</i>	117.83	<i>96.28</i>	104.61	<i>125.92</i>	118.08	Nov.
91.96	90.76	<i>94.29</i>	124.21	<i>97.82</i>	106.29	<i>126.77</i>	118.88	Dec.

Note: ① The figures in this table are calculated from the data in the distinctive base periods. The figures with traditional characters are calculated from the physical price data, while those in italics are converted according to the ratio of the 2016 (2011) indices in the different base period.

附錄4 臺北市營造工程物價指數銜接表(續)

年月別	油漆塗裝類		機電設備類		瀝青及其製品類		雜項類	
	Paints		Electrical Equipment and Apparatus		Asphalt and Related Products		Miscellaneous Products	
	民國100年=100 2011=100	民國105年=100 2016=100	民國100年=100 2011=100	民國105年=100 2016=100	民國100年=100 2011=100	民國105年=100 2016=100	民國100年=100 2011=100	民國105年=100 2016=100
民國102年	109.28	100.30	99.02	104.58	105.63	115.73	102.88	94.03
民國103年	109.45	100.46	98.54	104.08	105.02	115.06	105.19	96.14
民國104年	109.45	100.46	96.67	102.11	95.57	104.71	108.29	98.97
民國105年	108.95	100.00	94.68	100.00	91.27	100.00	109.41	100.00
民國106年	106.70	97.94	96.89	102.34	89.67	98.24	108.23	98.92
12月	106.70	97.94	98.62	104.17	89.67	98.24	107.72	98.46
民國107年	106.69	97.93	99.01	104.58	91.28	100.01	109.16	99.77
1月	106.69	97.93	98.72	104.27	89.68	98.25	107.81	98.54
2月	106.69	97.93	98.72	104.27	89.68	98.25	107.81	98.54
3月	106.69	97.93	99.56	105.16	89.68	98.25	107.90	98.62
4月	106.69	97.93	99.25	104.83	89.68	98.25	108.26	98.95
5月	106.69	97.93	99.34	104.93	89.68	98.25	108.27	98.96
6月	106.69	97.93	99.81	105.43	89.68	98.25	110.95	101.41
7月	106.69	97.93	100.02	105.65	90.88	99.57	111.03	101.48
8月	106.69	97.93	98.65	104.20	93.03	101.92	111.07	101.52
9月	106.69	97.93	98.33	103.86	93.36	102.29	111.07	101.52
10月	106.69	97.93	98.20	103.73	93.36	102.29	108.58	99.24
11月	106.69	97.93	98.80	104.36	93.36	102.29	108.58	99.24
12月	106.69	97.93	98.75	104.31	93.36	102.29	108.58	99.24
民國108年	106.69	97.93	98.73	104.29	95.24	104.35	109.75	100.31
1月	106.69	97.93	98.63	104.18	93.36	102.29	108.72	99.37
2月	106.69	97.93	98.46	104.00	93.81	102.78	108.72	99.37
3月	106.69	97.93	99.20	104.78	95.57	104.71	108.72	99.37
4月	106.69	97.93	99.78	105.39	95.57	104.71	108.72	99.37
5月	106.69	97.93	99.78	105.39	95.57	104.71	108.72	99.37
6月	106.69	97.93	99.04	104.61	95.57	104.71	111.55	101.96
7月	106.69	97.93	98.88	104.44	95.57	104.71	111.55	101.96
8月	106.69	97.93	98.88	104.44	95.57	104.71	111.55	101.96
9月	106.69	97.93	98.09	103.61	95.57	104.71	111.55	101.96
10月	106.69	97.93	98.09	103.61	95.57	104.71	109.06	99.68
11月	106.69	97.93	98.00	103.51	95.57	104.71	109.06	99.68
12月	106.69	97.93	98.00	103.51	95.57	104.71	109.06	99.68
民國109年	106.82	98.05	97.29	102.76	93.67	102.63	109.91	100.46
1月	106.69	97.93	98.19	103.71	95.57	104.71	109.06	99.68
2月	106.69	97.93	98.19	103.71	95.57	104.71	109.06	99.68
3月	106.85	98.07	97.59	103.08	95.57	104.71	109.07	99.69
4月	106.85	98.07	96.71	102.15	95.39	104.51	109.07	99.69
5月	106.85	98.07	94.89	100.23	93.14	102.05	109.07	99.69
6月	106.85	98.07	95.76	101.15	92.70	101.56	111.57	101.98
7月	106.85	98.07	96.60	102.03	92.69	101.55	111.55	101.96
8月	106.85	98.07	97.51	103.00	92.69	101.55	111.58	101.99
9月	106.85	98.07	97.68	103.18	92.69	101.55	111.58	101.99
10月	106.85	98.07	97.87	103.38	92.69	101.55	109.09	99.71
11月	106.85	98.07	97.78	103.28	92.69	101.55	109.09	99.71
12月	106.85	98.07	98.71	104.26	92.69	101.55	109.09	99.71

附註：①本銜接表列數字，係根據不同基期資料計算，而表列正體字係採用物價資料計算之數字；斜體字係根據 105(100)年年指數在不同基期年之比例推算而得。

Appendix 4 Chronology of Construction Cost Indices in Taipei(Cont.)

工 資 類 Wages		機 具 設 備 租 金 類 Equipment Rent		按 工 程 性 質 別 分 類 指 數 Indices of Construction Cost by Engineering's Classification				Year and Month
				建 築 工 程 類 Building Construction		土 木 工 程 類 Civil Engineering Construction		
民國100年=100 2011=100	民國105年=100 2016=100	民國100年=100 2011=100	民國105年=100 2016=100	民國100年=100 2011=100	民國105年=100 2016=100	民國100年=100 2011=100	民國105年=100 2016=100	
104.40	97.66	102.33	99.37	99.75	103.34	100.17	103.13	2013
104.81	98.05	103.82	100.81	100.90	104.53	101.86	104.87	2014
106.45	99.58	103.98	100.97	98.09	101.62	99.16	102.09	2015
106.90	100.00	102.98	100.00	96.52	100.00	97.13	100.00	2016
107.13	100.22	102.69	99.72	98.67	102.22	98.41	101.32	2017
107.15	100.23	102.68	99.71	100.08	103.69	99.53	102.47	Dec.
107.65	100.70	102.34	99.37	101.85	105.52	101.67	104.67	2018
107.15	100.23	102.89	99.91	100.58	104.21	99.92	102.87	Jan.
107.15	100.23	102.29	99.33	100.25	103.86	99.70	102.64	Feb.
107.25	100.32	102.29	99.33	100.87	104.51	100.29	103.25	Mar.
107.25	100.32	102.29	99.33	100.87	104.51	100.29	103.25	Apr.
107.25	100.32	102.29	99.33	100.94	104.58	100.33	103.29	May
107.25	100.32	102.29	99.33	101.34	104.99	100.88	103.86	June
107.59	100.64	102.29	99.33	102.23	105.92	102.05	105.06	July
108.19	101.20	102.29	99.33	102.43	106.12	102.32	105.34	Aug.
108.19	101.20	102.29	99.33	103.02	106.73	103.14	106.19	Sep.
108.19	101.20	102.29	99.33	103.59	107.32	103.85	106.92	Oct.
108.19	101.20	102.29	99.33	103.29	107.01	103.76	106.83	Nov.
108.19	101.20	102.21	99.25	102.81	106.52	103.49	106.55	Dec.
110.46	103.33	105.11	102.07	104.24	108.00	105.28	108.39	2019
108.19	101.20	102.39	99.42	102.65	106.35	103.62	106.68	Jan.
108.19	101.20	103.22	100.23	103.42	107.15	104.29	107.37	Feb.
108.19	101.20	103.22	100.23	103.88	107.62	104.99	108.09	Mar.
108.71	101.69	105.80	102.73	104.40	108.16	105.61	108.73	Apr.
108.71	101.69	105.81	102.74	104.05	107.80	105.36	108.47	May
108.89	101.86	105.81	102.74	104.30	108.06	105.51	108.63	June
109.79	102.70	105.84	102.77	104.40	108.16	105.55	108.67	July
111.85	104.63	105.84	102.77	105.03	108.82	105.98	109.11	Aug.
112.52	105.25	105.86	102.79	104.87	108.65	105.79	108.92	Sep.
112.78	105.50	105.86	102.79	104.43	108.19	105.41	108.52	Oct.
113.12	105.81	105.87	102.80	104.49	108.26	105.45	108.56	Nov.
114.58	107.18	105.88	102.81	105.01	108.79	105.85	108.98	Dec.
117.71	110.11	106.27	103.19	106.18	110.00	107.00	110.16	2020
114.87	107.45	105.88	102.81	105.31	109.11	106.27	109.41	Jan.
115.18	107.74	105.90	102.83	105.16	108.95	106.39	109.53	Feb.
116.32	108.81	105.92	102.85	105.50	109.30	106.62	109.77	Mar.
116.39	108.87	105.92	102.85	104.92	108.70	106.13	109.27	Apr.
116.39	108.87	105.92	102.85	104.76	108.54	105.87	109.00	May
116.53	109.00	105.92	102.85	105.28	109.08	106.26	109.40	June
116.74	109.20	105.95	102.88	105.37	109.17	106.39	109.53	July
117.05	109.49	106.36	103.28	105.93	109.75	106.81	109.96	Aug.
117.48	109.89	106.77	103.68	106.42	110.26	107.26	110.43	Sep.
121.46	113.62	106.94	103.84	107.61	111.49	107.90	111.09	Oct.
121.65	113.79	106.93	103.83	108.06	111.95	108.40	111.60	Nov.
122.45	114.54	106.82	103.72	109.78	113.74	109.68	112.92	Dec.

Note: ① The figures in this table are calculated from the data in the distinctive base periods. The figures with traditional characters are calculated from the physical price data, while those in italics are converted according to the ratio of the 2016 (2011) indices in the different base period.

附錄5 臺北市營造工程物價總指數

基期：民國105年=100

年 \ 月	1 月 Jan.	2 月 Feb.	3 月 Mar.	4 月 Apr.	5 月 May	6 月 June
民國 73 年	41.17	41.39	41.09	41.24	41.34	41.34
民國 74 年	41.65	41.65	41.62	41.62	41.30	40.97
民國 75 年	40.99	40.99	40.97	41.39	41.49	41.51
民國 76 年	41.64	41.70	41.93	41.93	41.90	41.71
民國 77 年	43.88	44.05	44.74	43.94	44.00	44.10
民國 78 年	47.38	47.65	49.05	49.62	50.22	50.01
民國 79 年	53.45	53.43	53.48	53.77	53.71	53.76
民國 80 年	57.83	58.05	57.87	57.90	57.79	57.46
民國 81 年	57.70	58.17	60.65	61.29	61.34	61.58
民國 82 年	66.41	66.03	66.28	66.94	66.90	67.02
民國 83 年	65.80	66.07	65.95	65.93	65.82	65.49
民國 84 年	65.97	66.44	66.76	67.19	67.05	67.33
民國 85 年	67.60	67.51	67.43	67.36	67.33	66.89
民國 86 年	66.77	66.76	66.96	67.39	67.45	67.40
民國 87 年	68.62	69.85	70.21	70.05	69.95	70.38
民國 88 年	68.75	68.99	68.95	68.92	68.86	68.64
民國 89 年	68.34	68.63	68.74	68.79	68.75	68.70
民國 90 年	67.54	67.40	67.33	66.79	66.46	68.55
民國 91 年	67.89	68.14	68.20	68.22	68.34	69.18
民國 92 年	70.04	71.23	71.71	71.42	70.38	70.43
民國 93 年	76.47	79.75	81.38	81.02	80.21	79.69
民國 94 年	81.08	81.85	82.20	82.11	81.52	80.49
民國 95 年	81.45	81.79	82.65	84.19	87.83	87.81
民國 96 年	89.06	90.08	91.45	91.92	93.44	94.33
民國 97 年	99.34	100.98	104.62	108.46	110.23	113.16
民國 98 年	99.39	99.10	97.91	97.50	96.99	96.79
民國 99 年	98.75	99.03	100.15	101.99	101.80	100.58
民國 100 年	102.32	102.77	103.51	103.35	103.18	103.24
民國 101 年	103.76	103.93	104.20	104.97	105.42	104.73
民國 102 年	103.51	103.65	103.78	103.37	102.89	102.77
民國 103 年	103.74	103.76	104.00	104.88	104.96	105.23
民國 104 年	103.98	103.33	103.24	103.01	102.55	102.47
民國 105 年	99.49	99.33	99.40	100.64	100.91	100.30
民國 106 年	101.09	101.18	101.67	101.39	100.76	100.91
民國 107 年	103.61	103.31	103.95	103.95	104.00	104.47
民國 108 年	106.39	107.15	107.72	108.29	107.97	108.19
民國 109 年	109.14	109.08	109.39	108.84	108.63	109.11

Appendix 5 Chronology of Construction Cost General Index

Base Period : 2016=100

7 月 July	8 月 Aug.	9 月 Sep.	10 月 Oct.	11 月 Nov.	12 月 Dec.	年 指 數 Yearly Index	Month Year
41.36	41.54	41.49	41.49	41.52	41.65	41.39	1984
40.82	40.76	40.66	40.65	40.73	40.94	41.11	1985
41.49	41.28	41.39	41.70	41.87	41.87	41.41	1986
43.15	43.31	43.06	44.58	44.55	44.34	42.82	1987
44.61	44.95	44.94	46.68	47.61	47.46	45.08	1988
50.91	51.98	52.51	52.57	52.80	53.43	50.68	1989
53.38	56.96	57.27	57.63	57.76	57.70	55.19	1990
57.64	57.45	57.48	57.53	57.81	57.69	57.71	1991
63.33	63.18	63.70	63.82	63.93	65.90	62.05	1992
66.48	66.59	66.59	66.48	66.38	66.16	66.52	1993
65.20	65.39	65.40	65.61	65.39	65.20	65.60	1994
67.38	67.68	67.75	67.75	67.81	67.75	67.24	1995
66.84	66.81	66.91	66.86	66.68	66.83	67.09	1996
67.13	66.36	66.28	67.00	67.18	67.48	67.01	1997
70.68	70.65	70.38	70.13	69.73	69.18	69.98	1998
68.74	68.62	68.60	68.86	68.66	68.38	68.75	1999
68.51	68.12	67.72	67.85	67.85	67.69	68.31	2000
68.96	68.75	67.61	67.63	67.60	67.58	67.68	2001
69.12	68.96	68.54	68.48	68.76	69.15	68.58	2002
71.21	71.59	71.73	71.93	72.11	73.49	71.44	2003
81.58	82.11	82.00	82.66	81.89	81.58	80.86	2004
80.56	80.83	81.49	81.74	81.54	81.45	81.41	2005
87.84	87.55	87.92	88.58	88.89	88.73	86.27	2006
93.95	93.59	94.40	95.48	95.52	97.08	93.36	2007
113.20	110.86	108.35	104.57	100.87	99.62	106.19	2008
96.89	97.56	97.89	97.32	97.29	97.89	97.71	2009
100.34	100.46	100.28	100.20	100.57	101.10	100.44	2010
103.19	103.44	103.50	104.03	103.25	103.51	103.27	2011
104.29	104.22	103.34	102.60	102.77	102.94	103.93	2012
102.73	102.95	103.33	103.30	103.32	103.40	103.25	2013
105.30	105.51	105.51	104.86	104.41	104.09	104.69	2014
101.77	101.17	100.89	100.13	99.93	99.57	101.84	2015
99.99	99.99	99.70	99.43	100.01	100.81	100.00	2016
101.12	102.09	102.77	102.63	102.97	103.13	101.81	2017
105.51	105.74	106.44	107.08	106.86	106.44	105.11	2018
108.27	108.85	108.67	108.23	108.29	108.78	108.07	2019
109.22	109.74	110.24	111.25	111.73	113.34	109.98	2020

消 費 物 價 要 聞

▲12/1 民視

中油公司今天宣布 12 月氣價，桶裝瓦斯、工業用丙烷、丁烷及混合丙丁烷，每公斤各調漲新臺幣 0.9 元，調漲過後，20 公斤桶裝瓦斯每桶貴 18 元，小家庭一個月如果用 2 桶瓦斯，一個月將增加 36 元開銷。

另外車用液化石油氣每公升調漲 0.5 元；國內天然氣價格平均調漲 2.85%，以家庭用戶每月平均用量約 30 至 45 立方公尺計算，每月增加約 6 至 9 元，中油公司表示，12 月國際液化石油氣合約價 CP 及海運費較 11 月上漲，但先前為配合政府政策吸收金額每公斤 6.8 元未計入，將於日後國際價格下跌時再行回補。

▲12/3 新頭殼

交通部觀光局推出國旅「春節孝親專案」，年滿 55 歲以上國人，搭乘自外縣市搭乘台鐵、高鐵、國道客運或飛機，至北北基桃與新竹縣市等 6 縣市住宿旅遊，每人最高可享 6000 元的補助。觀光局表示，會由旅行社包裝行程，並於 12 月 8 日起開賣相關遊程。

觀光局表示，12 月 1 日起開放旅遊業者登記，由業者包裝行程後，於 12 月 8 日起陸續推出相關套裝產品，觀光局將建置活動專區，公告參加活動的旅行業名單、詳細活動細節等。

▲12/22 新頭殼

南迴鐵路電氣化終於通車啦！20 日舉辦通車典禮、23 日班次全面更新後，普悠瑪跟推拉式自強號都投入營運，高雄到台東最多節省 27 分鐘。而台鐵為慶祝通車，同時鼓勵民眾元旦假期多利用大眾運輸工具，明（23）日起至 1 月 3 日止，限定 12 天提供行經南迴線列車全票、孩童票五折優惠。

▲12/28 TVBS

明年基本工資調高到 2 萬 4 千元，每人每月的基本生活費也增加 7 千元、調高至 18.2 萬元，五月報稅時就適用。但配合基本工資調高，加上勞保費率、國民年金保險費率都依規定調漲 0.5 個百分點，健保也將調漲，相關保費都會微增。

※平等新城市性別無歧視



HELLO TAIPEI
臺北市單一陳情系統

廣告