


臺北市物價統計月報

PRICE STATISTICS MONTHLY
TAIPEI CITY
REPUBLIC OF CHINA

中華民國 110 年 1 月

January 2021

 臺北市政府主計處編製

DEPARTMENT OF BUDGET, ACCOUNTING AND STATISTICS
TAIPEI CITY GOVERNMENT
REPUBLIC OF CHINA

中華民國 110 年 2 月出版

凡 例

- 一、彙編物價指數之目的為反映商品及勞務價格水準之變動情形，供各界參考。
- 二、臺北市現編之物價指數主要有消費者物價指數及營造工程物價指數 2 種，其用途除可供政府施政之參考外，亦可供衡量通貨膨脹、平減時間數列、調整稅負、調整薪資、合約價款及工程款之用。
- 三、臺北市消費者物價指數，原以民國 51 年至 53 年平均為基期，採用 52 年臺北市家庭收支調查資料為權數，查價項目計 215 項。由於我國經濟成長甚為快速，國民生活水準逐漸提高，為使本指數能接近社會經濟結構與消費型態，奉准修訂指數編製辦法，先後改編過 11 次，權數均採與基期同年之本市家庭消費結構訂定，目前除編總指數外，另編 7 大分類，40 中分類指數。物價資料均由本處直接派訪查員親赴零售廠商訪查實際成交價格，訪查期為每旬之 2、5、8 日，全月分組各查 3 次共訪查 9 次，改編內容如下：
 - (一)第 1 次改編於 61 年 12 月，係改以 55 年為基期，查價項目 298 項。
 - (二)第 2 次改編於 64 年 1 月，以 60 年為基期，查價項目 375 項。
 - (三)第 3 次改編於 67 年 1 月，以 65 年為基期，訪查生活日常用品增為 385 項。
 - (四)第 4 次改編於 72 年 7 月，以 70 年為基期，查價物品及勞務共 443 項。
 - (五)第 5 次改編於 77 年 7 月，以 75 年為基期，選定代表商品及家庭勞務計 441 項。
 - (六)第 6 次改編於 81 年 11 月，以 80 年為基期，查價商品及家庭勞務採「項目群」觀念，將家庭收支記帳與訪問訪查科目依商品性質、用途及消費值大小歸併成 386 項目群，每一項目群針對不同性質、不同廠牌規格之產品分 3 組訪查。
 - (七)第 7 次改編於 87 年 1 月，以 85 年為基期，查價商品及家庭勞務擴增為 395 項目群。
 - (八)第 8 次改編於 92 年 1 月，以 90 年為基期，查價商品及家庭勞務計為 389 項目群。
 - (九)第 9 次改編於 97 年 1 月，以 95 年為基期，查價商品計為 424 項目群。
 - (十)第 10 次改編於 102 年 1 月，以 100 年為基期，查價商品計為 370 項目群。
另為使消費者物價指數更貼近民眾感受，增編消費者物價指數按購買頻度別及所得層級別分類。
 - (十一)第 11 次改編於 107 年 1 月(即現編指數)，以 105 年為基期，查價商品計為 368 項目群。
- 四、臺北市營造工程物價指數，原以民國 70 年為基期，為遵照統一指數基期之規定修訂指數編製辦法，先後改編過 6 次，前四次均採臺灣地區權數，自第 5 次起使用北部地區權數，目前指數編算係用價比基期值加權算術平均式編算基本分類指數，又為便於分析研究，提高指數用途，除總指數外，另依據基期年臺北市營造工程中材料與勞務 2 大分類分別使用各種材料及勞務分配值為權數，增編建築工程與土木工程類複分類指數。查訪物價之採計方式，材料類係以批發價格為準，勞務類則採用營造業實際支付之勞務價格，訪查期為每旬之 4、14、24 日，全月計訪查 3 次，以其平均價格作為編算依據，改編內容如下：
 - (一)第 1 次改編於 77 年 7 月，係以 75 年為基期，選定查價項目 16 項。
 - (二)第 2~4 次分別改編於 87 年、92 年及 97 年之 1 月，係以 85 年、90 年及

95 年為基期，選定查價項目各為 103、106 及 108 項，並依權重選取項目增加查價點，實際查價項目分別為 204、259 及 293 項。

(三)第 5 次改編於 102 年 1 月，係以 100 年為基期，選定查價項目共 115 項，並依權重選取項目增加查價點，實際查價項目計 368 項。

(四)第 6 次改編於 107 年 1 月(即現編指數)，係以 105 年為基期，選定查價項目數無更動(同 100 年基期)。

五、臺北市於民國 56 年 7 月奉令改制為院轄市時，曾與臺灣省政府主計處合編「臺灣地區躉售物價指數」一種。嗣於 60 年 1 月奉令改由行政院主計總處(原行政院主計處)編布，法定為國家標準指數之一，並按月刊載於「中華民國臺灣地區物價統計月報」，如有參考需要，請逕向行政院主計總處綜合統計處索閱。

六、由於受查者延遲或更正報價，本月報所載近 3 個月內資料均可能修正。

七、本月報所用符號代表意義如下：

「—」：無數值或數值無統計

「Ⓘ」：修正數

「...」：數值尚未發布

「--」：數值無意義

「0」：數值不及半單位

八、本月報資料悉數置於主計處網站(<https://dbas.gov.taipei>)以資各界參用。

EXPLANATORY NOTE

- I. The purpose of compiling price indices is to reflect the change of goods and services for the reference of governments and the public.
- II. Now there are two main types of price indices compiled in Taipei: consumer price index and construction cost index. They are used as reference not only for government administration but also for, measure of inflation, deflation, and adjustment of taxes, wages, contract payments.
- III. Originally the Consumer Price Indices in Taipei were compiled by using the average of 1962 to 1964 as the base period, and the data of the Family Income and Expenditure Survey in Taipei from 1963 as weights. And there were 215 priced commodity items in the index system. For the rapid economic development and the enhancement of living standard in Taiwan, have this index system closely reflect the social economic structure and consumption patterns, the methods for compiling this index have been revised for eleven times, and the data of the Family Income and Expenditure Survey in Taipei for respective base period were used as the weights. Except for the general index, there are indices for seven major groups and 40 subgroups. The price data have been directly obtained by interviewing retailers with the actual prices for transactions. The surveys are conducted on the 2nd, 5th, and 8th day in a period of every ten days, and a total of nine times for a month. The revision processes are described as following:
 - a. The first revision was made in December 1972, where the year 1966 was used as the base period. The priced commodities of 298 items were contained in the index system.
 - b. The second revision took place in January 1975, where the year 1971 was used as the base period. The priced commodities of 375 items were contained in the index system.
 - c. The third revision was carried out in January 1978, where the year 1976 was used as the base period. The priced commodities of 385 items were contained in the index system.
 - d. The fourth revision was made in July 1983, where the year 1981 was used as the base period. The priced commodities and services contained 443 items in the index system.
 - e. The fifth revision was carried out in July 1988, where the year 1986 was used as the base period. The priced commodities and services contained 441 items in the index system.
 - f. The sixth revision was made in November 1992, where the year 1991 was used as the base period. The 386 groups of commodities and services were contained in the index system. Three items different in natures, brands and specifications were included in each group.
 - g. The seventh revision was made in January 1998, where the year 1996 was used as the base period. The 395 groups of commodities and services were contained in the index system.
 - h. The eighth revision was made in January 2003, where the year 2001 was used as the base period. The 389 groups of commodities and services were contained in the index system.
 - i. The ninth revision was made in January 2008, where the year 2006 was used as the base period. The 424 groups of commodities were contained in the index system.
 - j. The tenth revision was made in January 2013, where the year 2011 was used as the base period. The 370 groups of commodities were contained in the index system. Having the figures of Consumer Price Indices close to people's impressions of prices fluctuation, the following two tables are added: "Consumer Price Indices by Purchase Frequency" and "Consumer Price Indices for Households in Different Disposable Income Groups".
 - k. The eleventh revision was made in January 2018 (the index currently in effect), where the year 2016 was used as the base period. The 368 groups of commodities were contained in the index system.
- IV. The Construction Cost Indices in Taipei were compiled with the data for 1981 as the original base period. Six revisions have been made for the requirement of unifying the base period for all indices. For first four revisions, the weights were with the use of Taiwan-area weights and that of northern region weights since fifth revision. And the allocated values on materials and labor affairs within the construction projects for the respective base period were used as the weights. The index is compiled by using the weighed arithmetic mean of the price values for respective base period. Except for the general index,

indices on construction and civil work projects are added to facilitate users for relevant research. These indices are compiled by the allocation values on the materials and labor affairs projects in the base year. Besides, the prices of materials and labor costs are majorly the wholesale prices and the actual payment for those working in the construction industry respectively. The surveys are conducted 3 times for a month. Each month is averagely divides into 3 periods with 10 days for a period and the surveys are conducted on the 4th, 14th, and 24th day in each period. The average prices of the obtained are used for compiling the associated indices. The revision processes are described as following:

- a. The first revision was made in July 1988, where the year 1986 was used as the base period. The priced commodities of 16 items contained in the index system.
 - b. The second to fourth revisions were made in January for 1998, 2003, and 2008, where the year 1996, 2001 and 2006 were respectively used as the base period. There were associated priced commodities of 103, 106 and 108 items. After increasing the priced commodity items by sorting weights, the total of 204, 259 and 293 items actually included in the index respectively.
 - c. The fifth revision was made in January 2013, where the year 2011 was used as the base period. The priced commodities of 115 items contained in the index system. After increasing the priced commodity items by sorting weights, the total of 368 items were actually included in the index.
 - d. The sixth revision was made in January 2018 (the index currently in effect), where the year 2016 was used as the base period. The priced commodities items remained the same amount contained in the index system.
- V. When transforming into a municipality directly under the jurisdiction of the Executive Yuan in July 1967, the Department of Budget, Accounting and Statistics of Taipei City Government (DBAS) jointly compiled and published the “Indices of Wholesale Price in Taiwan Area” with the Department of Budget, Accounting and Statistics of the Taiwan Provincial Government. In January 1971, the Directorate-General of Budget, Accounting and Statistics, Executive Yuan took over the compilation and promulgation of the indices, legally positioned it as national standard indicator, and published “Price Statistics Monthly in Taiwan Area of the Republic of China”. For further information, please contact the Department of Statistics, Directorate General of Budget, Accounting and Statistics, Executive Yuan.
- VI. Due to late reports and corrections by respondents, all data are subject to revision in 3 months after original publication.
- VII. The symbols used in this periodical are described as follows:
- | | |
|----------------------------|---------------------|
| 「—」: zero or not available | 「Ⓔ」: revised figure |
| 「...」: not yet published | 「--」: meaningless |
| 「0」: less than a half unit | |
- VIII. The e-book with data included in this monthly has been available on the DBAS website (<https://dbas.gov.taipei>).

目次

CONTENTS

臺北市物價指數變動分析	2
-------------------	---

統計表

表 1. 臺北市消費者物價指數	14
表 2. 臺北市消費者物價指數—基本分類	18
表 3. 臺北市消費者物價指數— 商品性質別分類	26
表 4. 臺北市消費者物價指數—特殊分類	28
表 5. 臺北市消費者物價指數— 購買頻度別分類	29
表 6. 臺北市所得層級別消費者物價指數	30
表 7. 臺北市金融行情	33
表 8. 臺北市營造工程物價指數	34
表 9. 臺北市建築工程物價指數	36
表 10. 臺北市土木工程物價指數	38

附錄

1. 臺北市消費者物價指數銜接表	42
2. 臺北市消費者物價總指數	46
3. 臺北市房租指數	48
4. 臺北市營造工程物價指數銜接表	50
5. 臺北市營造工程物價總指數	54
6. 消費物價要聞	56

Analysis for the Changes of Price Indices In Taipei	2
--	---

Statistical Tables

Table 1. Consumer Price Indices in Taipei ..	14
Table 2. Consumer Price Indices in Taipei— by Basic Group	18
Table 3. Consumer Price Indices in Taipei— by Commodity and Service Group	26
Table 4. Consumer Price Indices in Taipei— by Special Group	28
Table 5. Consumer Price Indices in Taipei— by Purchase Frequency Group	29
Table 6. Consumer Price Indices for Households in Different Disposable Income Groups in Taipei	30
Table 7. Monetary Quotations in Taipei	33
Table 8. Construction Cost Indices in Taipei	34
Table 9. Building Construction Cost Indices in Taipei	36
Table 10. Civil Engineering Construction Cost Indices in Taipei	38

Appendix

1. Chronology of Consumer Price Indices in Taipei	42
2. Chronology of Consumer Price General Index	46
3. Chronology of Residential Rent Index	48
4. Chronology of Construction Cost Indices in Taipei	50
5. Chronology of Construction Cost General Index	54
6. Consumer Price News in Brief	56

110年1月臺北市物價指數變動分析

壹、消費者物價指數

110年1月臺北市消費者物價總指數為102.75(基期民國105年=100)，較上月(109年12月)上漲0.20%，較上年同月(109年1月)下跌0.15%。

一、按基本分類分析

(一)與上月比較：總指數上漲0.20%，主因油料費隨國際油價調漲，加上蔬菜、水果及肉類價格上漲所致，惟冬季服飾促銷及水費因寒害影響水質減收部分天數費用，抵銷部分漲幅。7大類指數變動情形茲分述如下：

1.食物類上漲1.03%：18項中分類上漲9項，下跌9項。

(1)上漲者：主因蔬菜、水果因天候低溫供量減少，價格分別上漲6.95%及2.09%，加以肉類因節前季節性需求增加，價格上漲1.33%所致；其他如水產品、蛋類、非酒精性飲料及材料、穀類及其製品、外食費及食用油，指數均呈現上漲。

(2)下跌者：主因部分其他食品及乳類優惠幅度增加，價格分別下跌1.00%及0.95%，另調味品、肉類製品、加工水果、調理食品、加工蔬菜、酒及加工水產品，指數均呈現下跌。

2.衣著類下跌4.06%：主因冬季服飾特惠促銷，成衣價格下跌5.30%所致。

3.居住類下跌0.25%：主因家庭用水因寒害影響水質，而減收部分天數費用，價格下跌21.53%所致。

4.交通及通訊類上漲1.63%：主因油料費隨國際油價上漲7.52%所致。

5.醫藥保健類上漲0.11%：主因部分藥品及保健食品價格上漲所致。

6.教養娛樂類下跌0.01%：主因桌上型電腦價格下跌2.68%所致。

7.雜項類上漲0.02%：主因檳榔及部分衛生用品優惠幅度減少所致。

(二)與上年同月比較：總指數下跌0.15%，主因上年1月適逢農曆春節，部分服務費(保母費、家庭管理費用、旅遊團費)比較基期偏高，加以油料費、水費、燃氣、教養費用價格下跌所致，惟蔬菜、成衣、外食費及肉類價格上漲抵銷部分跌幅。另核心物價指數(不含蔬果及能源)則下跌0.14%。7大類指數變動情形茲分述如下：

1.食物類上漲2.17%：18項中分類上漲14項，下跌4項。

(1)上漲者：主因主因蔬菜價格上漲26.29%；其他如蛋類、加工水果、加工水產品、肉類製品、肉類、其他食品、穀類及其製品、酒、加工蔬菜、外食費、調味品、調理食品及食用油，指數均呈現上漲。

(2)下跌者：主因水果價格下跌3.90%所致，另水產品、非酒精性飲料及材料及乳類，指數均呈現下跌。

2.衣著類上漲3.97%：主因部分成衣優惠較上年同月減少所致。

- 3.居住類下跌 0.46%：主因水費及燃氣收費較上年同月低，惟部分房租換約調漲租金、押金，漲跌互抵所致。
- 4.交通及通訊類下跌 2.21%：主因油料費下跌 10.57%所致，惟機票價格上漲 15.92%，抵銷部分跌幅。
- 5.醫藥保健類上漲 0.40%：主因部分醫療院所病房自付費收費標準較上年同月高，加以部分藥品及保健食品優惠幅度較上年同月低所致。
- 6.教養娛樂類下跌 3.18%：主因上年 1 月旅館住宿費受農曆春節因素影響比較基數較高，加以業者因疫情降價促銷所致。
- 7.雜項類下跌 0.38%：主因上年 1 月逢農曆春節，個人服務費比較基數較高所致，惟金飾及珠寶等個人隨身用品價格上漲，抵銷部分跌幅。

臺北市消費者物價基本分類指數

基期：民國105年=100

類 別	權數 (千分比)	110年1月 指數	109年12月 指數	110年1月指數與各期比較			
				與上月 比較 (%)	對總指數 影響 (百分點)	與上年 同月比較 (%)	對總指數 影響 (百分點)
總指數	1000.00	102.75	102.54	0.20	0.20	-0.15	-0.15
食物類	251.63	105.00	103.93	1.03	0.26	2.17	0.54
衣著類	34.53	103.55	107.93	-4.06	-0.15	3.97	0.13
居住類	329.02	102.38	102.64	-0.25	-0.08	-0.46	-0.15
交通及通訊類	110.37	99.94	98.34	1.63	0.17	-2.21	-0.24
醫藥保健類	47.24	102.77	102.66	0.11	0.00	0.40	0.02
教養娛樂類	129.08	100.52	100.53	-0.01	-0.00	-3.18	-0.41
雜項類	98.13	104.83	104.81	0.02	0.00	-0.38	-0.04

二、按商品性質別分析

本月商品類指數為 102.10，較上月上漲 0.45%，較上年同月無漲跌。另服務類指數為 103.13，較上月上漲 0.06%，較上年同月下跌 0.23%。

三、按特殊分類分析

本月扣除蔬菜水果後總指數為 103.12，較上月上漲 0.02%，較上年同月下跌 0.54%，若再剔除能源後之總指數(即核心物價)為 103.31，較上月及上年同月均下跌 0.14%。

臺北市消費者物價商品性質別及特殊分類指數

基期：民國105年=100

類 別	權數 (千分比)	110年1月 指數	109年12月 指數	110年1月指數與各期比較			
				與上月 比較 (%)	對總指數 影響 (百分點)	與上年 同月比較 (%)	對總指數 影響 (百分點)
總指數	1000.00	102.75	Ⓡ 102.54	0.20	0.20	-0.15	-0.15
商品類	373.24	102.10	Ⓡ 101.64	0.45	0.17	0.00	0.00
服務類	626.76	103.13	103.07	0.06	0.03	-0.23	-0.15
總指數(不含蔬菜水果)	953.70	103.12	Ⓡ 103.10	0.02	0.02	-0.54	-0.52
總指數(不含蔬果及能源)	910.80	103.31	103.45	-0.14	-0.12	-0.14	-0.12

四、按購買頻度別分析

- (一) 每月至少購買 1 次：本月指數為 104.44，較上月上漲 1.42%，係 95 無鉛汽油、92 無鉛汽油、豬肉漲幅較大影響，若與上年同月比較，則上漲 0.59%。
- (二) 每季(不含每月)至少購買 1 次：本月指數為 100.16，較上月下跌 0.35%，係家庭用水、櫻桃、天然瓦斯跌幅較大影響，若與上年同月比較，則下跌 0.42%。
- (三) 每季購買不到 1 次：本月指數為 102.11，較上月下跌 0.20%，係女外套、女上衣、女褲(裙)跌幅較大影響，若與上年同月比較，則下跌 0.85%。

臺北市消費者物價購買頻度別指數

基期：民國105年=100

類 別	權數 (千分比)	110年1月 指數	109年12 月指數	110年1月指數與各期比較			
				與上月 比較 (%)	對總指數 影響 (百分點)	與上年 同月比較 (%)	對總指數 影響 (百分點)
總指數	1000.00	102.75	Ⓡ 102.54	0.20	0.20	-0.15	-0.15
每月至少購買1次	228.92	104.44	Ⓡ 102.98	1.42	0.32	0.59	0.14
每季(不含每月)至少購買1次	134.30	100.16	Ⓡ 100.51	-0.35	-0.05	-0.42	-0.06
每季購買不到1次	400.49	102.11	Ⓡ 102.31	-0.20	-0.08	-0.85	-0.34

五、按查價項目分析

- (一) 與上月比較：在 368 個項目群中，上漲者 151 項(占 CPI 權重 50.90%)，加權平均漲幅為 1.16%，其中漲幅影響總指數較顯著項目為鮮花、其他葉菜(芥菜、茼蒿、油菜等)、菇類等，下跌者 131 項(占 CPI 權重 23.39%)，加權平均跌幅為 1.88%，其中跌幅影響總指數較顯著項目為家庭用水、女洋裝、女外套等。
- (二) 與上年同月比較：在 368 個項目群中，上漲者 199 項(占 CPI 權重 61.01%)，加權平均漲幅為 2.53%，其中漲幅影響總指數較顯著項目為其他葉菜(芥菜、茼蒿、油菜等)、甘藍菜(高麗菜)、白花椰菜等，下跌者 130 項(占 CPI 權重 29.28%)，加權平均跌幅為 4.98%，其中跌幅影響總指數較顯著項目為保母費、家庭用水、天然瓦斯等。

臺北市消費者物價漲跌幅—影響總指數較顯著之項目

110年1月

基期：民國105年=100

漲跌類別	與上月比較			與上年同月比較		
	項目	權數 ‰	漲跌幅 %	項目	權數 ‰	漲跌幅 %
上 漲 者	鮮花	0.67	18.24	其他葉菜(芥菜、茼蒿、油菜等)	1.10	62.24
	其他葉菜(芥菜、茼蒿、油菜等)	1.10	16.38	甘藍菜(高麗菜)	2.14	60.44
	菇類	1.43	12.17	白花椰菜	1.28	39.13
	白花椰菜	1.28	9.91	女褲(裙)	3.41	24.34
	番石榴	1.72	8.36	機票	5.01	15.92
	95無鉛汽油	11.82	7.60	柑橘	4.61	14.64
	甘藍菜(高麗菜)	2.14	5.38	金飾及珠寶	2.64	12.99
	豬肉	12.43	1.92	女外套	3.93	8.59
	中式餐廳料理	20.80	0.62	中式以外料理	14.34	1.99
	中式米食	21.26	0.49	住宅租金	254.89	0.48
下 跌 者	家庭用水	4.15	-21.53	保母費	1.11	-34.73
	女洋裝	1.14	-13.68	家庭用水	4.15	-21.53
	女外套	3.93	-10.36	天然瓦斯	5.10	-19.35
	童上衣	0.90	-10.04	旅館住宿費	3.58	-18.09
	櫻桃	1.98	-9.54	家事服務費	1.78	-16.68
	女上衣	4.24	-8.35	棗子	2.64	-15.86
	棗子	2.64	-7.02	95無鉛汽油	11.82	-10.64
	女褲(裙)	3.41	-3.86	電腦	13.31	-8.98
	天然瓦斯	5.10	-3.29	國外旅遊團費	32.76	-6.27
	電腦	13.31	-0.83	住宅管理費	9.38	-5.84

貳、所得層級別消費者物價指數

本月底、中及高所得家庭 CPI 總指數均較上月下跌，變動情形茲分述如下：

- 一、低所得家庭：CPI 總指數為 103.21，較上月上漲 0.25%，係 95 無鉛汽油、92 無鉛汽油、豬肉漲幅較大影響所致，若與上年同月比較，則上漲 0.40%。
- 二、中所得家庭：CPI 總指數為 102.80，較上月上漲 0.23%，係 95 無鉛汽油、92 無鉛汽油、98 無鉛汽油漲幅較大影響所致，若與上年同月比較，則下跌 0.06%。
- 三、高所得家庭：CPI 總指數為 102.56，較上月上漲 0.16%，係 95 無鉛汽油、92 無鉛汽油、98 無鉛汽油漲幅較大影響所致，若與上年同月比較，則下跌 0.46%。

臺北市可支配所得最低20%家庭消費者物價指數變動分析

基期：民國105年=100

類別	權數 (千分比)	110年1月 指數	109年12月 指數	110年1月指數與各期比較		
				與上月 比較 (%)	對總指數 影響 (百分點)	與上年 同月比較 (%)
總指數	1000.00	103.21	102.95	0.25	0.25	0.40
食物類	285.85	104.79	103.54	1.21	0.34	2.60
衣著類	25.02	103.86	Ⓡ 107.85	-3.70	-0.10	3.77
居住類	437.45	102.44	102.75	-0.30	-0.13	-0.37
交通及通訊類	77.93	99.86	98.31	1.58	0.12	-1.92
醫藥保健類	48.60	102.31	102.16	0.15	0.01	0.30
教養娛樂類	55.81	101.64	Ⓡ 101.45	0.19	0.01	-2.50
雜項類	69.34	108.87	108.84	0.03	0.00	0.03

臺北市可支配所得中間60%家庭消費者物價指數變動分析

基期：民國105年=100

類別	權數 (千分比)	110年1月 指數	109年12月 指數	110年1月指數與各期比較		
				與上月 比較 (%)	對總指數 影響 (百分點)	與上年 同月比較 (%)
總指數	1000.00	102.80	102.56	0.23	0.23	-0.06
食物類	263.52	105.10	Ⓡ 104.02	1.04	0.27	2.17
衣著類	33.28	103.90	Ⓡ 108.13	-3.91	-0.14	3.80
居住類	338.31	102.36	102.64	-0.27	-0.09	-0.47
交通及通訊類	109.17	99.68	98.01	1.70	0.18	-2.50
醫藥保健類	44.57	102.75	102.64	0.11	0.00	0.37
教養娛樂類	116.58	100.38	Ⓡ 100.40	-0.02	-0.00	-2.71
雜項類	94.57	105.45	Ⓡ 105.36	0.09	0.01	-0.26

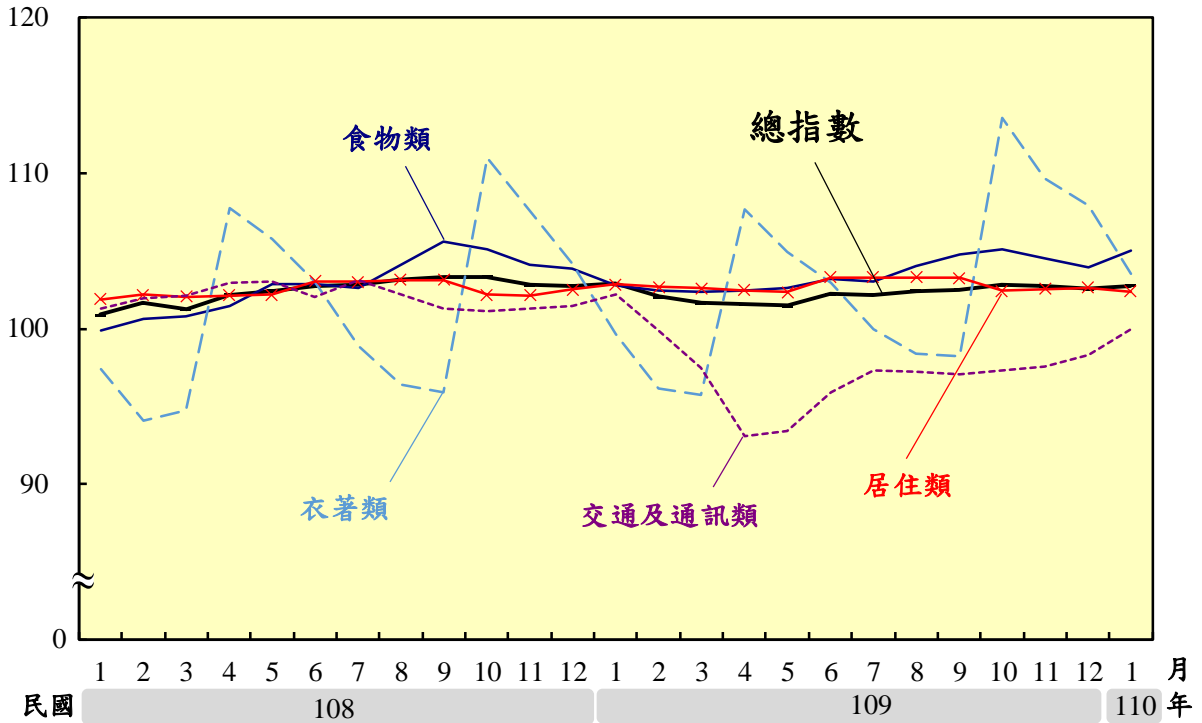
臺北市可支配所得最高20%家庭消費者物價指數變動分析

基期：民國105年=100

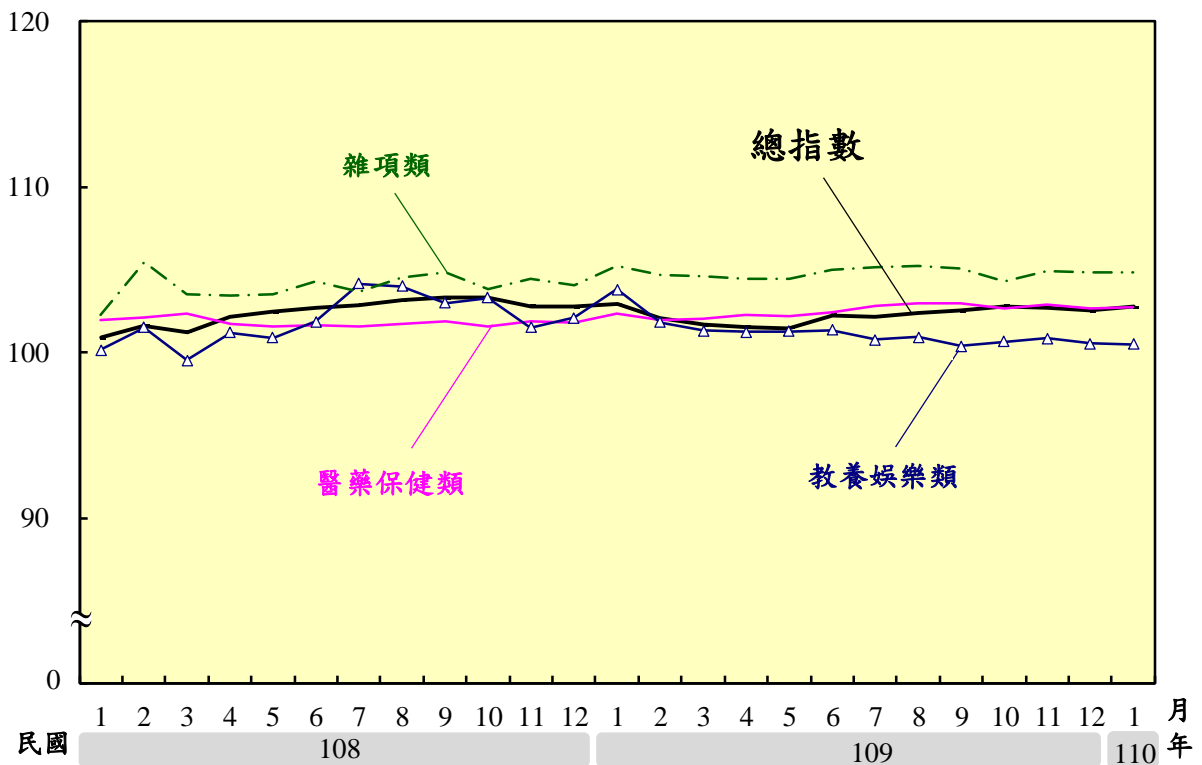
類別	權數 (千分比)	110年1月 指數	109年12月 指數	110年1月指數與各期比較		
				與上月 比較 (%)	對總指數 影響 (百分點)	與上年 同月比較 (%)
總指數	1000.00	102.56	Ⓡ 102.40	0.16	0.16	-0.46
食物類	220.49	105.19	104.17	0.98	0.22	2.03
衣著類	39.51	103.70	Ⓡ 108.41	-4.34	-0.18	4.15
居住類	280.98	102.45	102.68	-0.22	-0.06	-0.50
交通及通訊類	121.94	100.40	98.88	1.54	0.18	-1.78
醫藥保健類	51.60	102.92	102.82	0.10	0.01	0.46
教養娛樂類	172.63	100.32	Ⓡ 100.33	-0.01	-0.00	-3.80
雜項類	112.85	103.19	103.25	-0.06	-0.01	-0.64

近年臺北市消費者物價指數變動趨勢

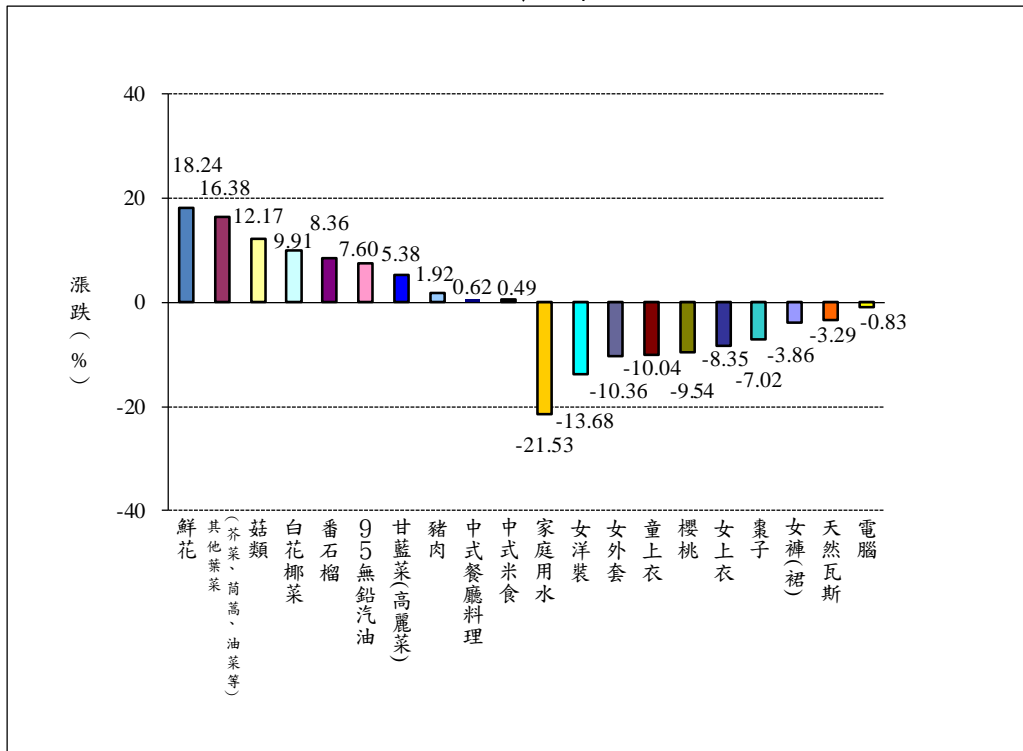
指數 基期：民國105年=100



指數 基期：民國105年=100

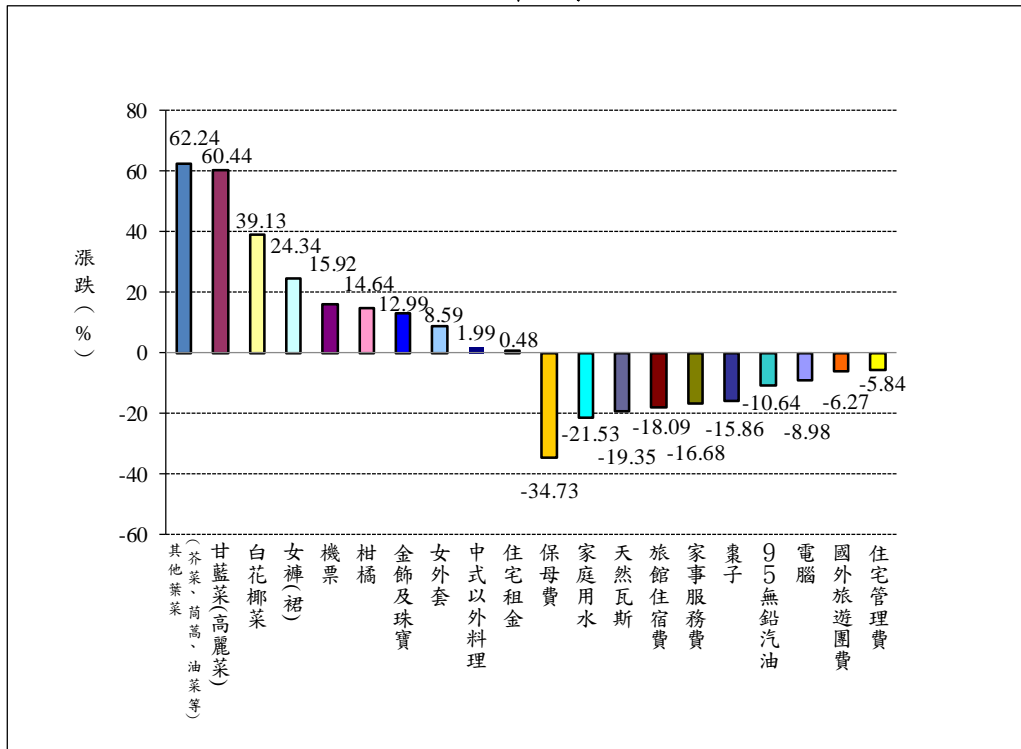


臺北市消費者物價較上月漲跌幅-影響總指數較顯著項目
110年1月



說明：圖內數據，係指110年1月指數較去年12月指數之漲跌率。

臺北市消費者物價較上年同月漲跌幅-影響總指數較顯著項目
110年1月



說明：圖內數據，係指110年1月指數較上年1月指數之漲跌率。

參、營造工程物價指數

110年1月臺北市營造工程物價總指數為115.56(基期：民國105年=100)，較上月上漲1.96%，較上年同月上漲5.88%。

一、與上月上漲

(一)材料類指數上漲3.09%：主因金屬類製品受廢鋼及鋼材等原物料價格上揚影響，上漲7.08%所致。

(二)勞務類指數上漲0.23%：主因工資類上漲0.31%與機具設備租金類上漲0.02%所致。

二、與上年同月上漲

(一)材料類上漲6.42%：主因金屬製品類上漲14.40%所致。

(二)勞務類上漲5.06%：主因工資類上漲6.92%與機具設備租金類上漲0.90%所致。

臺北市營造工程物價指數

基期：民國105年=100

類別	權數 (千分比)	110年1月 指數	109年12月 指數	110年1月指數與各期比較			
				與上月 比較 (%)	對總指數 影響 (百分點)	與上年 同月比較 (%)	對總指數 影響 (百分點)
總指數	1,000.00	115.56	113.34	1.96	1.96	5.88	5.88
材料類	597.32	118.09	114.55	3.09	1.88	6.42	3.91
水泥及其製品類	144.70	126.41	125.91	0.40	0.06	2.78	0.45
砂石及級配類	18.16	106.25	106.25	0.00	0.00	1.19	0.02
磚瓦瓷類	16.61	90.76	90.76	0.00	0.00	-3.16	-0.04
金屬製品類	199.11	133.00	124.21	7.08	1.55	14.40	3.05
木材及其製品類	30.56	112.56	106.29	5.90	0.17	7.64	0.22
塑膠製品類	15.99	120.54	118.88	1.40	0.02	9.62	0.15
油漆塗裝類	8.04	98.07	98.07	0.00	0.00	0.14	0.00
機電設備類	85.29	105.30	104.26	1.00	0.08	1.53	0.12
瀝青及其製品類	22.07	101.55	101.55	0.00	0.00	-3.02	-0.06
雜項類	56.79	99.73	99.71	0.02	0.00	0.05	0.00
勞務類	402.68	111.29	111.04	0.23	0.08	5.06	1.97
工資類	273.72	114.89	114.54	0.31	0.08	6.92	1.86
機具設備租金類	128.97	103.74	103.72	0.02	0.00	0.90	0.11

肆、工程別營造工程物價指數

一、建築工程指數116.15，較上月上漲2.12%，較上年同月上漲6.45%。

二、土木工程指數114.86，較上月上漲1.72%，較上年同月上漲4.98%。

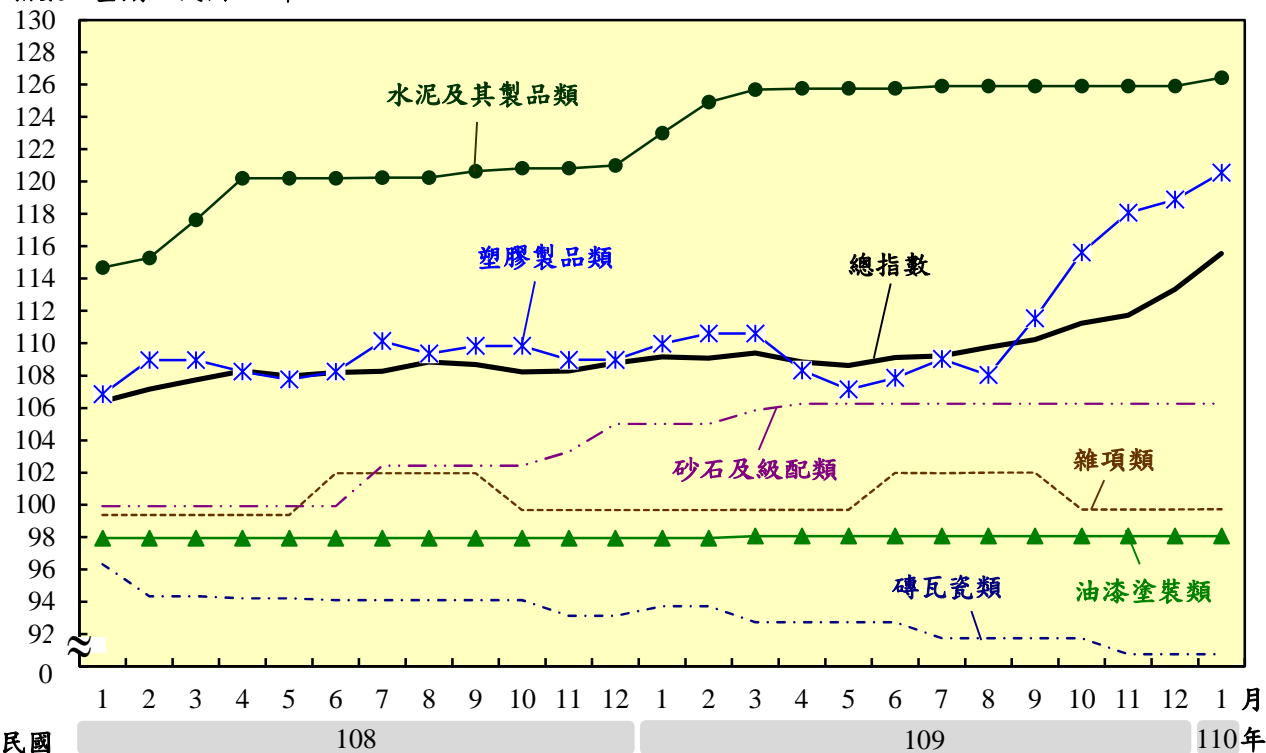
臺北市工程別營造工程物價指數

基期：民國105年=100

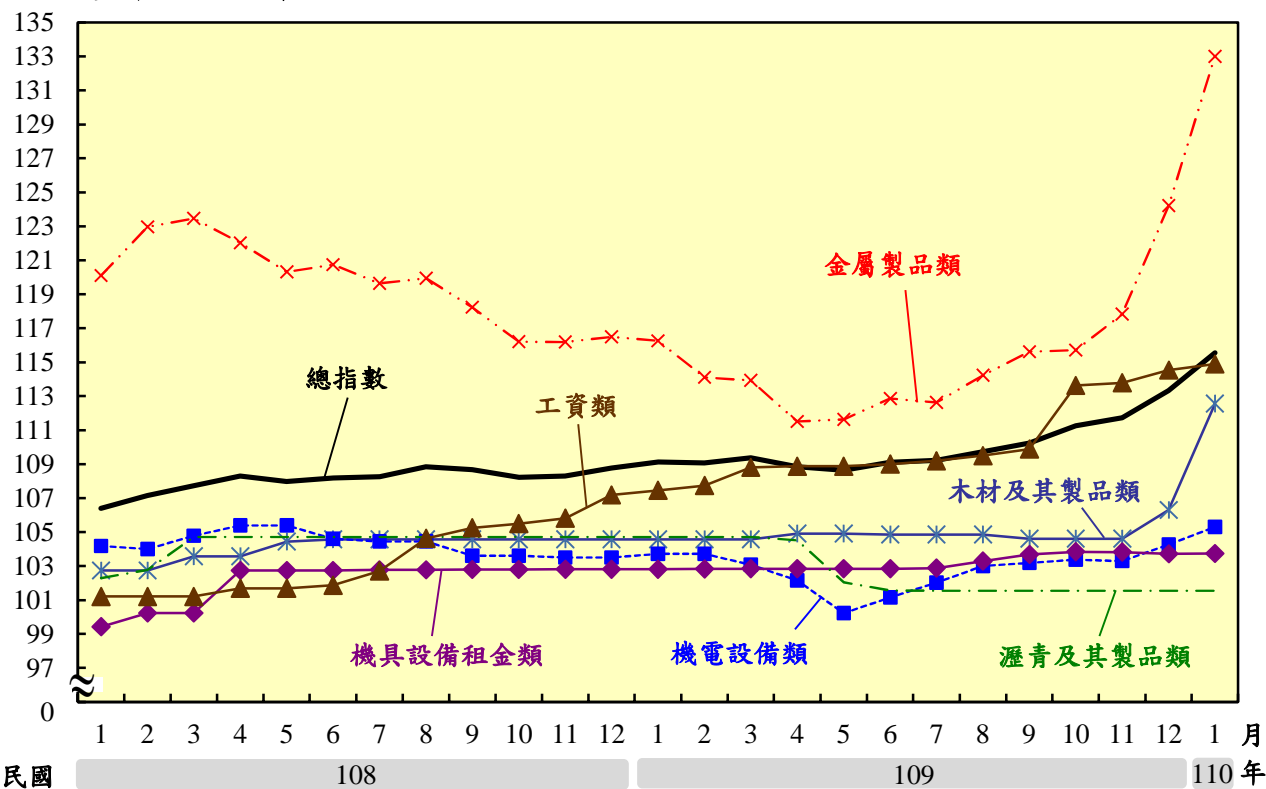
類別	權數 (千分比)	110年1月 指數	109年12月 指數	110年1月指數與各期比較			
				與上月 比較 (%)	對總指數 影響 (百分點)	與上年 同月比較 (%)	對總指數 影響 (百分點)
建築工程類	1,000.00	116.15	113.74	2.12	2.12	6.45	6.45
材料類	585.36	117.50	113.62	3.41	2.02	6.99	4.17
勞務類	414.64	112.88	112.60	0.25	0.10	5.65	2.28
土木工程類	1,000.00	114.86	112.92	1.72	1.72	4.98	4.98
材料類	616.65	119.07	116.06	2.59	1.65	5.54	3.53
勞務類	383.35	108.53	108.33	0.18	0.07	4.00	1.45

臺北市營造工程物價指數變動

指數 基期：民國105年=100



指數 基期：民國105年=100



統計表

Statistical Table

有關計算均用電腦處理，各分類指數取 2 位小數存檔，正式對外公布統計資料，僅列出 2 位小數，以上均採四捨五入法進位。

表 1 臺北市消費者物價指數

基期：民國105年=100

類 別	項 數 Item	權 數 Weight (%)	110年1月 指數 This Month Index	109年12月 指數 Previous Month Index
總指數	368	1,000.00	102.75	Ⓕ 102.54
基本分類				
一.食物類	171	251.63	105.00	103.93
1.穀類及其製品	10	14.44	108.51	108.07
2.肉類	6	26.10	106.22	104.83
3.肉類製品	3	1.49	108.39	109.38
4.蛋類	2	3.29	99.71	99.12
5.水產品	20	16.93	107.84	106.82
6.加工水產品	4	2.69	113.66	113.78
7.蔬菜	43	22.37	100.01	93.51
8.加工蔬菜	6	4.81	102.02	102.35
9.水果	24	23.93	92.03	90.15
10.加工水果	2	0.78	112.75	113.32
11.乳類	4	7.78	106.93	107.96
12.食用油	3	2.17	101.90	101.86
13.調味品	5	1.28	105.32	106.38
14.酒	4	3.27	101.74	102.00
15.非酒精性飲料及材料	10	8.29	103.52	103.07
16.調理食品	6	6.23	106.54	106.89
17.外食費	12	98.64	107.94	107.55
18.其他食品	7	7.14	102.33	Ⓕ 103.36
二.衣著類	23	34.53	103.55	Ⓕ 107.93
1.成衣	17	25.17	101.98	Ⓕ 107.69
2.鞋類	3	8.09	107.87	108.62
3.衣著服務及配件	3	1.27	108.72	108.14
三.居住類	46	329.02	102.38	102.64
1.房租	2	255.56	103.62	103.59
2.住宅維修費	7	8.17	103.44	103.49
3.家庭用品	29	27.58	103.63	Ⓕ 103.16
4.家庭管理費用	3	11.59	100.23	100.23
5.水電燃氣	5	26.12	89.63	93.68
四.交通及通訊類	30	110.37	99.94	98.34
1.交通設備	5	19.28	94.63	94.77
2.油料費	5	21.41	109.75	102.07
3.交通服務及維修零件	20	69.68	99.03	98.82
五.醫藥保健類	21	47.24	102.77	102.66
1.醫療費用	8	30.02	104.30	104.30
2.藥品及保健食品	9	12.35	102.52	102.22
3.醫療保健器材	4	4.87	94.86	94.58

Table 1 Consumer Price Indices in Taipei

Base Period : 2016=100

110年1月指數與各期比較 Compared with Each Period				Groups
與上月比較 Compared with Previous Month (%)	對總指數影響 Effects on General Index (百分點)	與上年同月比較 Compared with the Same Month of Previous Year (%)	對總指數影響 Effects on General Index (百分點)	
0.20	0.20	- 0.15	- 0.15	General Index
1.03	0.26	2.17	0.54	The Basic Group
0.41	0.01	1.28	0.02	I. Food
1.33	0.04	1.91	0.05	1.Cereals and Cereal Products
- 0.91	- 0.00	2.12	0.00	2.Meat
0.60	0.00	5.66	0.02	3.Meat Products
0.95	0.02	- 2.06	- 0.04	4.Eggs
- 0.11	- 0.00	2.41	0.01	5.Fish and Seafood
6.95	0.14	26.29	0.45	6.Processed Fish and Seafood
- 0.32	- 0.00	1.10	0.01	7.Vegetables
2.09	0.04	- 3.90	- 0.09	8.Processed Vegetables
- 0.50	- 0.00	4.35	0.00	9.Fruits
- 0.95	- 0.01	- 0.22	- 0.00	10.Processed Fruits
0.04	0.00	0.33	0.00	11.Dairy Products
- 1.00	- 0.00	0.72	0.00	12.Edible Oil
- 0.25	- 0.00	1.15	0.00	13.Condiments
0.44	0.00	- 0.60	0.00	14.Alcoholic Beverages
- 0.33	- 0.00	0.41	0.00	15.Nonalcoholic Beverages and Beverage Materials
0.36	0.04	0.96	0.10	16.Cooked Food
- 1.00	- 0.01	1.52	0.01	17.Food Away from Home
- 4.06	- 0.15	3.97	0.14	18.Other Food
- 5.30	- 0.15	5.67	0.14	II. Clothing
- 0.69	- 0.01	- 0.75	- 0.01	1.Garments
0.54	0.00	1.53	0.00	2.Footwear
- 0.25	- 0.08	- 0.46	- 0.15	3.Apparel Services and Accessories
0.03	0.01	0.49	0.13	III. Housing
- 0.05	- 0.00	0.38	0.00	1.Residential Rent
0.46	0.01	0.53	0.01	2.Maintenance and Repair of Dwellings
0.00	0.00	- 7.44	- 0.09	3.Household Appliances
- 4.32	- 0.10	- 8.21	- 0.20	4.Household Operations
1.63	0.17	- 2.21	- 0.24	5.Water , Electricity and Gas Supply
- 0.15	- 0.00	- 1.99	- 0.04	IV.Transportation and Communication
7.52	0.16	- 10.57	- 0.27	1.Equipment For Transportation and Communication
0.21	0.01	0.98	0.06	2.Fuels and Lubricants
0.11	0.01	0.40	0.02	3.Services and Vehicle Parts For Transportation and Communication
0.00	0.00	0.27	0.01	V. Health
0.29	0.00	0.65	0.01	1.Medical Care Services
0.30	0.00	0.56	0.00	2.Medicines and Health Food
				3.Medical Supplies and Appliance

表 1 臺北市消費者物價指數(續)

基期：民國105年=100

類別	項數 Item	權數 Weight (%)	110年1月 指數 This Month Index	109年12月 指數 Previous Month Index
六.教養娛樂類	48	129.08	100.52	Ⓜ 100.53
1.教養費用	24	61.86	99.58	Ⓜ 99.71
2.娛樂費用	24	67.22	101.22	Ⓜ 101.12
七.雜項類	29	98.13	104.83	104.81
1.香菸及檳榔	2	3.06	139.99	137.48
2.美容及衛生用品	10	22.96	105.50	Ⓜ 105.26
3.個人隨身用品	4	14.46	103.90	104.03
4.個人服務	2	8.53	97.89	97.56
5.理容服務費	3	8.68	109.71	110.92
6.其他	8	40.44	100.15	100.18
商品性質別分類				
一.商品類	280	373.24	102.10	Ⓜ 101.64
(不含食物)	121	220.25	101.53	Ⓜ 101.81
1.非耐久性消費品	202	249.17	102.61	101.31
(不含食物)	43	96.19	102.25	Ⓜ 101.30
2.半耐久性消費品	43	61.11	103.24	Ⓜ 105.69
3.耐久性消費品	35	62.96	98.86	Ⓜ 98.92
二.服務類	88	626.76	103.13	103.07
1.外食費	12	98.64	107.94	107.55
2.衣著服務	2	0.46	113.08	112.61
3.居住服務	9	273.52	103.47	103.44
4.交通及通訊服務	18	66.09	98.94	98.74
5.醫藥保健服務	8	30.02	104.30	104.30
6.教養娛樂服務	27	101.15	101.05	101.13
7.雜項服務	12	56.89	101.24	101.40
特殊分類				
總指數(不含蔬菜水果)	301	953.70	103.12	Ⓜ 103.10
總指數(不含蔬果及能源)	293	910.80	103.31	103.45
購買頻度別分類				
每月至少購買1次	70	228.92	104.44	Ⓜ 102.98
每季(不含每月)至少購買1次	89	134.30	100.16	Ⓜ 100.51
每季購買不到一次	209	400.49	102.11	Ⓜ 102.31

Table 1 Consumer Price Indices in Taipei (Cont.)

Base Period : 2016=100

110年1月指數與各期比較 Compared with Each Period				Groups
與上月比較 Compared with Previous Month (%)	對總指數影響 Effects on General Index (百分點)	與上年同月比較 Compared with the Same Month of Previous Year (%)	對總指數影響 Effects on General Index (百分點)	
- 0.01	- 0.00	- 3.18	- 0.41	VI. Education and Entertainment
- 0.13	- 0.01	- 2.14	- 0.13	1.Educational Expenses
0.10	0.01	- 4.10	- 0.28	2.Entertainment Expenses
0.02	0.00	- 0.38	- 0.04	VII. Miscellaneous
1.83	0.01	1.65	0.01	1.Tobacco and Betel Nuts
0.23	0.01	- 0.42	- 0.01	2.Cosmetic Items
- 0.12	- 0.00	1.35	0.02	3.Personal Effects
0.34	0.00	- 8.82	- 0.08	4.Services For Nursery and Nursing Care
- 1.09	- 0.01	0.06	0.00	5.Services For Personal Care
- 0.03	- 0.00	0.71	0.03	6.Other Miscellaneous Expenses
				Commodity and Service Group
0.45	0.17	0.00	0.00	I . Commodity
- 0.28	- 0.06	- 2.02	- 0.45	Commodity Excluding Food
1.28	0.32	- 0.05	- 0.01	1.Non-durable Consumer Goods
0.94	0.09	- 4.56	- 0.46	Non-durable Consumer Goods Excluding Food
- 2.32	- 0.15	2.36	0.14	2.Semi-durable Consumer Goods
- 0.06	- 0.00	- 2.16	- 0.13	3.Durable Consumer Goods
0.06	0.03	- 0.23	- 0.15	II . Service
0.36	0.04	0.96	0.10	1.Food Away from Home
0.42	0.00	0.59	0.00	2.Apparel Service
0.03	0.01	0.14	0.04	3.Housing Service
0.20	0.01	1.02	0.06	4.Transportation and Communication Service
0.00	0.00	0.27	0.01	5.Medical Care Service
- 0.08	- 0.01	- 2.91	- 0.30	6.Education and Entertainment Service
- 0.16	- 0.01	- 0.96	- 0.05	7.Miscellaneous Service
				Special Group
0.02	0.02	- 0.54	- 0.52	General Index Excluding Fruits &Vegetables
- 0.14	- 0.12	- 0.14	- 0.12	General Index Excluding Fruits , Vegetables & Energy
				Frequency of Purchase Group
1.42	0.32	0.59	0.14	Items to buy about once a month
- 0.35	- 0.05	- 0.42	- 0.06	Items to buy about once every three months
- 0.20	- 0.08	- 0.85	- 0.34	Items to buy about once longer than three months

表2 臺北市消費者物價指數—基本分類

基期：民國105年=100

年月別	總指數 General Index	食 物 類				
		類指數 Group Index	穀類及其製品 Cereals and Cereal Products	肉 類 Meat	肉類製品 Meat Products	蛋 類 Eggs
權數(%)	1000.00	251.63	14.44	26.10	1.49	3.29
項數	368	171	10	6	3	2

定 基 指 數

民國104年	98.75	95.47	99.15	99.09	100.22	98.96
民國105年	100.00	100.00	100.00	100.00	100.00	100.00
民國106年	100.61	100.34	101.71	101.96	102.76	89.48
民國107年	101.60	101.04	104.23	102.89	107.18	102.34
民國108年	102.44	102.83	107.06	103.29	106.84	100.21
民國109年	102.26	Ⓡ 103.43	107.79	104.67	107.66	95.82
1月	102.90	102.77	107.14	104.23	106.14	94.37
2月	102.05	102.41	107.37	104.49	107.62	92.75
3月	101.66	102.38	107.52	104.61	107.99	99.31
4月	101.56	102.43	107.90	104.66	107.95	100.43
5月	101.49	102.60	107.82	104.83	108.00	97.47
6月	102.24	103.20	107.74	104.39	107.39	89.94
7月	102.19	102.99	108.27	104.58	107.96	89.33
8月	102.42	103.99	107.53	104.69	107.26	97.47
9月	102.51	104.81	107.87	104.78	106.92	99.27
10月	Ⓡ 102.81	105.11	108.12	105.04	107.29	94.42
11月	102.71	104.55	108.10	104.96	108.05	96.00
12月	Ⓡ 102.54	103.93	108.07	104.83	109.38	99.12
民國110年						
1月	102.75	105.00	108.51	106.22	108.39	99.71

年 增 率 (%)^①

民國104年	0.00	3.45	1.58	5.22	6.12	-0.55
民國105年	1.27	4.74	0.86	0.92	-0.22	1.05
民國106年	0.61	0.34	1.71	1.96	2.76	-10.52
民國107年	0.98	0.70	2.48	0.91	4.30	14.37
民國108年	0.83	1.77	2.72	0.39	-0.32	-2.08
民國109年	-0.18	Ⓡ 0.58	0.68	1.34	0.77	-4.38
1月	1.98	2.87	2.49	0.96	-1.10	-17.94
2月	0.40	1.78	2.52	1.41	-0.07	-19.33
3月	0.41	1.54	-0.10	2.04	0.70	-12.94
4月	-0.59	0.99	0.10	2.42	0.67	-6.41
5月	-0.93	-0.24	0.08	1.85	1.25	0.20
6月	-0.47	0.35	-0.54	1.33	0.74	-1.42
7月	-0.65	0.36	0.84	1.58	1.28	2.43
8月	-0.70	-0.09	0.44	1.56	1.32	1.96
9月	-0.77	-0.76	0.22	0.66	1.23	2.46
10月	Ⓡ -0.49	-0.02	0.57	0.85	0.21	1.51
11月	-0.08	0.39	0.97	0.87	0.74	1.84
12月	Ⓡ -0.23	0.05	0.67	0.56	2.29	3.69
民國110年						
1月	-0.15	2.17	1.28	1.91	2.12	5.66

附註：①年增率之年資料為與上年比較，月資料為與上年同月比較。

Table 2 Consumer Price Indices in Taipei – by Basic Group

Base Period : 2016=100

Food						Year and Month
水產品	加工水產品	蔬 菜	加工蔬菜	水 果	加工水果	
Fish and Seafood	Processed Fish and Seafood	Vegetables	Processed Vegetables	Fruits	Processed Fruits	
16.93	2.69	22.37	4.81	23.93	0.78	Weight(%)
20	4	43	6	24	2	Item

Fixed Index

96.22	98.58	80.53	92.45	85.43	97.37	2015
100.00	100.00	100.00	100.00	100.00	100.00	2016
103.89	102.82	88.58	102.26	98.43	104.53	2017
107.04	106.36	84.85	101.11	88.01	108.17	2018
107.96	109.79	90.15	101.46	90.91	111.40	2019
107.53	111.77	89.46	102.04	90.10	112.24	2020
110.11	110.98	79.19	100.91	95.76	108.05	Jan.
107.93	111.58	81.70	102.10	88.51	112.71	Feb.
107.12	111.64	77.85	101.84	89.75	109.87	Mar.
107.89	111.63	78.97	102.17	87.87	111.79	Apr.
108.26	111.78	79.73	101.81	89.19	112.09	May
107.65	111.69	94.05	101.95	84.07	110.96	June
106.71	111.63	91.77	102.39	83.59	115.09	July
106.53	111.25	98.69	101.99	88.95	112.39	Aug.
106.66	111.59	99.89	102.11	94.21	114.13	Sep.
107.82	111.97	99.67	102.50	96.73	113.32	Oct.
106.84	111.75	98.55	102.41	92.40	113.21	Nov.
106.82	113.78	93.51	102.35	90.15	113.32	Dec.
107.84	113.66	100.01	102.02	92.03	112.75	2021 Jan.

Annual Change (%)^①

2.89	2.45	18.27	3.46	-1.48	8.20	2015
3.93	1.44	24.18	8.17	17.05	2.70	2016
3.89	2.82	-11.42	2.26	-1.57	4.53	2017
3.03	3.44	-4.21	-1.12	-10.59	3.48	2018
0.86	3.22	6.25	0.35	3.30	2.99	2019
-0.40	1.80	-0.77	0.57	-0.89	0.75	2020
1.66	4.31	13.49	-0.48	15.95	-2.48	
-1.95	2.35	7.95	0.75	7.64	1.46	Feb.
0.46	1.32	-2.26	-0.32	11.42	-0.73	Mar.
0.94	0.92	-8.14	0.34	8.70	-2.07	Apr.
1.06	1.54	-10.83	0.16	-2.51	0.42	May
0.43	1.59	1.73	0.42	-6.74	-0.31	June
-0.95	1.56	-5.97	1.82	-0.77	6.00	July
-2.66	1.48	-4.18	1.63	-3.93	0.41	Aug.
-2.72	1.26	-11.43	0.94	-1.79	1.49	Sep.
-0.45	1.57	-0.66	0.38	-6.32	1.28	Oct.
-0.23	1.73	9.82	0.34	-10.47	1.04	Nov.
-0.30	2.17	9.52	0.91	-13.14	2.81	Dec.
-2.06	2.41	26.29	1.10	-3.90	4.35	2021 Jan.

Note : ①The changes of yearly index are compiled with the comparison of previous year's index, while these of monthly index are compiled with the comparison of the index for the same month of previous year.

表2 臺北市消費者物價指數—基本分類(續1)

基期：民國105年=100

年月別	食 物 類					
	乳 類 Dairy Products	食 用 油 Edible Oil	調 味 品 Condiments	酒 Alcoholic Beverages	非酒精性飲料 及材料 Nonalcoholic Beverages and Beverage Materials	調 理 食 品 Cooked Food
權數(%)	7.78	2.17	1.28	3.27	8.29	6.23
項數	4	3	5	4	10	6

定 基 指 數

民國104年	100.17	98.98	97.18	98.50	98.93	97.27
民國105年	100.00	100.00	100.00	100.00	100.00	100.00
民國106年	103.21	102.10	103.99	100.04	100.89	102.89
民國107年	106.75	104.59	106.05	100.58	103.32	104.04
民國108年	107.36	103.42	106.83	101.09	104.55	105.12
民國109年	108.54	102.25	106.04	101.78	104.55	106.43
1月	107.17	101.56	104.57	100.58	104.14	106.11
2月	107.62	104.24	107.14	101.33	105.88	106.39
3月	108.41	103.91	107.20	102.24	105.98	106.30
4月	108.25	102.54	105.79	101.76	106.00	105.82
5月	108.53	101.93	106.60	100.90	105.20	106.36
6月	109.18	102.52	106.23	101.71	104.86	106.33
7月	109.65	102.99	106.82	102.55	104.84	106.44
8月	109.48	100.65	104.93	101.59	103.27	106.13
9月	109.36	100.62	104.29	102.36	104.88	106.77
10月	108.45	102.47	106.68	102.32	103.29	106.72
11月	108.39	101.76	105.82	102.06	103.15	106.89
12月	107.96	101.86	106.38	102.00	103.07	106.89
民國110年						
1月	106.93	101.90	105.32	101.74	103.52	106.54

年 增 率 (%)

民國104年	-0.27	-0.70	1.64	0.49	1.44	3.70
民國105年	-0.17	1.03	2.90	1.52	1.08	2.81
民國106年	3.21	2.10	3.99	0.04	0.89	2.89
民國107年	3.43	2.44	1.98	0.54	2.41	1.12
民國108年	0.57	-1.12	0.74	0.51	1.19	1.04
民國109年	1.10	-1.13	-0.74	0.68	0.00	1.25
1月	-0.44	-3.88	-3.41	-0.96	0.34	1.55
2月	1.49	-0.46	-0.05	0.15	0.70	1.80
3月	1.45	-1.02	0.12	0.93	0.43	1.64
4月	0.82	-1.19	-0.66	0.70	0.19	1.21
5月	0.58	-2.75	-1.29	-0.75	0.11	1.68
6月	3.00	-1.27	-1.16	0.79	-0.39	1.88
7月	1.88	-1.01	0.23	2.15	1.53	1.57
8月	1.37	-0.54	-0.46	1.09	1.30	1.11
9月	1.33	-1.36	-1.96	1.82	0.48	0.78
10月	0.23	0.11	-0.01	0.59	-0.46	0.57
11月	0.41	0.39	-0.34	1.66	-1.44	0.65
12月	1.07	-0.47	0.12	0.09	-2.69	0.50
民國110年						
1月	-0.22	0.33	0.72	1.15	-0.60	0.41

Table 2 Consumer Price Indices in Taipei – by Basic Group (Cont.1)

Base Period : 2016=100

Food		衣 著 類 Clothing				Year and Month
外 食 費 Food Away from Home	其他食品 Other Food	類 指 數 Group Index	成 衣 Garments	鞋 類 Footwear	衣 著 服 務 及 配 件 Apparel Services and Accessories	
98.64	7.14	34.53	25.17	8.09	1.27	Weight(%)
12	7	23	17	3	3	Item

Fixed Index

98.81	98.37	100.39	99.92	102.33	99.42	2015
100.00	100.00	100.00	100.00	100.00	100.00	2016
102.10	100.78	100.52	99.72	102.70	104.35	2017
104.36	101.09	100.86	99.83	103.27	106.80	2018
106.03	101.26	101.41	99.04	108.49	106.13	2019
107.35	Ⓡ 102.02	Ⓡ 102.89	Ⓡ 100.87	108.98	106.64	2020
106.91	100.80	99.60	Ⓡ 96.51	108.69	107.08	Jan.
106.98	101.88	96.19	91.76	109.17	107.39	Feb.
107.25	102.01	95.77	91.50	108.33	106.20	Mar.
107.41	102.13	107.63	106.90	110.35	105.32	Apr.
107.44	101.77	104.91	103.11	110.75	105.72	May
107.43	101.37	102.94	100.64	110.11	105.61	June
107.40	101.94	99.93	97.09	108.27	106.79	July
107.35	100.57	98.38	94.96	108.38	106.82	Aug.
107.37	102.59	98.24	94.46	109.42	107.13	Sep.
107.56	102.72	Ⓡ 113.52	Ⓡ 115.55	107.70	106.50	Oct.
107.56	103.14	Ⓡ 109.62	Ⓡ 110.21	107.93	106.93	Nov.
107.55	Ⓡ 103.36	Ⓡ 107.93	Ⓡ 107.69	108.62	108.14	Dec.
						2021
107.94	102.33	103.55	101.98	107.87	108.72	Jan.

Annual Change (%)

2.55	0.91	-0.09	-0.91	2.69	1.35	2015
1.20	1.66	-0.39	0.08	-2.28	0.58	2016
2.10	0.78	0.52	-0.28	2.70	4.35	2017
2.21	0.31	0.34	0.11	0.56	2.35	2018
1.60	0.17	0.55	-0.79	5.05	-0.63	2019
1.24	Ⓡ 0.75	Ⓡ 1.46	Ⓡ 1.85	0.45	0.48	2020
1.62	0.55	2.25	Ⓡ 1.60	4.58	0.21	Jan.
1.44	1.13	2.20	1.22	4.89	3.41	Feb.
1.53	0.86	1.04	2.10	-1.47	-1.09	Mar.
1.50	0.51	-0.15	-0.16	0.14	-1.81	Apr.
1.19	-0.03	-0.83	-1.28	0.63	-0.73	May
1.22	-0.04	-0.12	-0.14	0.05	-0.70	June
1.19	0.74	1.03	1.66	-0.89	1.62	July
1.04	0.08	2.08	3.24	-1.23	2.20	Aug.
1.06	0.81	2.42	3.29	-0.02	2.49	Sep.
1.12	1.27	Ⓡ 2.29	Ⓡ 2.86	0.64	-0.16	Oct.
0.95	1.95	Ⓡ 1.92	Ⓡ 2.86	-0.83	-0.34	Nov.
1.04	Ⓡ 1.17	Ⓡ 3.55	Ⓡ 5.04	-0.69	0.77	Dec.
						2021
0.96	1.52	3.97	5.67	-0.75	1.53	Jan.

表2 臺北市消費者物價指數—基本分類(續2)

基期：民國105年=100

年月別	居 住 類				
	類 指 數 Group Index	房 租 ② Residential Rent	住宅維修費 Maintenance and Repair of Dwellings	家庭用品 Household Appliances	家庭管理費用 Household Operations
權數(%)	329.02	255.56	8.17	27.58	11.59
項數	46	2	7	29	3

定 基 指 數

民國104年	99.87	99.24	99.07	98.75	100.02
民國105年	100.00	100.00	100.00	100.00	100.00
民國106年	100.89	100.83	100.04	101.78	100.90
民國107年	101.76	101.42	102.40	104.09	99.84
民國108年	102.47	102.17	103.13	104.55	100.42
民國109年	102.81	103.26	103.19	103.49	100.88
1月	102.85	103.11	103.05	103.08	108.29
2月	102.67	103.18	103.05	103.62	100.35
3月	102.59	103.08	103.19	103.72	100.35
4月	102.49	103.06	103.22	103.97	100.35
5月	102.35	103.04	103.17	103.71	100.35
6月	103.30	103.17	103.19	104.19	100.19
7月	103.29	103.26	103.16	103.83	100.05
8月	103.30	103.28	103.07	104.03	100.05
9月	103.26	103.39	103.00	102.68	100.05
10月	102.43	103.49	103.34	102.47	100.19
11月	102.55	103.51	103.38	Ⓘ 103.37	100.05
12月	102.64	103.59	103.49	Ⓘ 103.16	100.23
民國110年					
1月	102.38	103.62	103.44	103.63	100.23

年 增 率 (%)

民國104年	-0.72	0.85	2.25	-0.73	1.81
民國105年	0.13	0.77	0.94	1.27	-0.02
民國106年	0.89	0.83	0.04	1.78	0.90
民國107年	0.86	0.59	2.36	2.27	-1.05
民國108年	0.70	0.74	0.71	0.44	0.58
民國109年	0.33	1.07	0.06	-1.01	0.46
1月	0.96	1.27	-0.09	-0.79	8.36
2月	0.46	1.31	0.00	-0.77	-6.69
3月	0.53	1.20	0.11	-1.32	0.60
4月	0.33	1.12	0.12	-1.58	0.75
5月	0.16	1.08	0.08	-2.00	0.75
6月	0.23	1.17	0.09	-1.10	0.45
7月	0.26	1.15	-0.03	-0.46	0.30
8月	0.16	0.95	-0.12	-0.24	0.30
9月	0.14	1.00	-0.17	-1.44	0.15
10月	0.23	1.02	0.11	-1.53	0.44
11月	0.40	1.02	0.19	Ⓘ -0.40	0.25
12月	0.13	0.59	0.42	Ⓘ -0.51	0.29
民國110年					
1月	-0.46	0.49	0.38	0.53	-7.44

附註：②房租指數包括家庭居住用之房屋及學生學校住宿費，但不含營業用房屋之租金。

Table 2 Consumer Price Indices in Taipei—by Basic Group(Cont. 2)

Base Period : 2016=100

Housing	交通及通訊類 Transportation and Communication				醫藥保健類		Year and Month
水電燃氣 Water, Electricity and Gas Supply	類指數 Group Index	交通設備 Equipment For Transportation and Communication	油料費 Fuels and Lubricants	交通服務及維修零件 Services and Vehicle Parts For Transportation and Communication	類指數 Group Index	醫療費用 Medical Care Services	
26.12	110.37	19.28	21.41	69.68	47.24	30.02	Weight(%)
5	30	5	5	20	21	8	Item
Fixed Index							
107.07	100.97	102.04	106.47	99.40	99.75	99.31	2015
100.00	100.00	100.00	100.00	100.00	100.00	100.00	2016
100.81	101.44	98.25	109.44	100.20	100.33	101.05	2017
103.23	103.71	97.91	123.87	99.75	100.83	102.17	2018
103.94	102.00	96.78	120.03	98.52	101.82	103.78	2019
98.47	97.23	95.94	98.89	97.72	102.52	104.06	2020
97.65	102.20	96.55	122.72	98.07	102.36	104.02	Jan.
97.65	99.92	96.51	112.66	97.58	101.93	103.73	Feb.
97.48	97.44	97.14	99.13	97.65	102.01	103.73	Mar.
96.13	93.08	96.62	79.04	97.09	102.27	103.73	Apr.
94.85	93.41	96.22	82.03	96.80	102.21	103.73	May
105.11	95.89	95.94	94.31	97.01	102.45	103.73	June
104.50	97.29	95.69	99.54	97.68	102.83	104.39	July
104.22	97.26	95.26	99.96	97.63	102.94	104.40	Aug.
104.22	97.06	95.97	99.68	97.19	102.98	104.40	Sep.
92.86	97.28	95.50	98.39	98.08	102.70	104.30	Oct.
93.28	97.60	95.16	97.13	99.06	102.87	104.30	Nov.
93.68	98.34	94.77	102.07	98.82	102.66	104.30	Dec.
							2021
89.63	99.94	94.63	109.75	99.03	102.77	104.30	Jan.
Annual Change (%)							
-13.76	-4.83	-0.87	-25.11	1.41	-0.05	0.04	2015
-6.60	-0.96	-2.00	-6.08	0.60	0.25	0.69	2016
0.81	1.44	-1.75	9.44	0.20	0.33	1.05	2017
2.40	2.24	-0.35	13.19	-0.45	0.50	1.11	2018
0.69	-1.65	-1.15	-3.10	-1.23	0.98	1.58	2019
-5.26	-4.68	-0.87	-17.61	-0.81	0.69	0.27	2020
-2.96	0.93	0.61	7.39	-1.29	0.37	0.06	Jan.
-2.96	-2.01	0.17	-4.07	-1.83	-0.21	-0.42	Feb.
-3.86	-4.57	0.88	-16.79	-1.48	-0.31	-0.22	Mar.
-5.35	-9.55	0.88	-36.23	-1.96	0.52	-0.01	Apr.
-6.73	-9.37	0.19	-35.51	-1.44	0.62	-0.01	May
-6.73	-6.05	0.57	-22.77	-1.36	0.81	-0.01	June
-6.75	-5.66	-2.51	-18.15	-1.79	1.20	0.63	July
-6.60	-4.85	-2.81	-15.61	-1.41	1.16	0.55	Aug.
-5.82	-4.20	-1.74	-15.98	-0.46	1.07	0.54	Sep.
-5.90	-3.83	-1.73	-16.54	0.37	1.09	0.73	Oct.
-4.83	-3.65	-2.48	-18.16	1.48	1.00	0.73	Nov.
-4.07	-3.09	-2.27	-15.64	1.51	0.87	0.73	Dec.
							2021
-8.21	-2.21	-1.99	-10.57	0.98	0.40	0.27	Jan.

Note : ② Residential Rent Index include the rent for housing and student accommodation, but exclude rent for business housing.

表2 臺北市消費者物價指數—基本分類(續3完)

基期：民國105年=100

年月別	Health		教養娛樂類 Education and Entertainment			雜項類
	藥品及 保健食品 Medicines and Health Food	醫療保健 器材 Medical Supplies and Appliance	類指數 Group Index	教養費用 Educational Expenses	娛樂費用 Entertainment Expenses	類指數 Group Index
權數(%)	12.35	4.87	129.08	61.86	67.22	98.13
項數	9	4	48	24	24	29

定 基 指 數

民國104年	101.00	98.65	100.01	100.52	99.44	98.83
民國105年	100.00	100.00	100.00	100.00	100.00	100.00
民國106年	100.13	96.97	99.70	100.06	99.31	101.50
民國107年	100.48	94.40	100.69	100.40	100.77	102.75
民國108年	100.30	94.58	101.94	100.31	103.26	104.00
民國109年	102.38	94.24	Ⓡ 101.25	Ⓡ 101.07	101.23	104.81
1月	101.86	94.33	103.82	101.76	105.55	105.23
2月	101.51	92.78	101.84	101.56	101.91	104.65
3月	101.52	93.62	101.33	101.58	100.91	104.59
4月	102.41	93.81	101.23	101.58	100.72	104.43
5月	102.19	93.79	101.27	101.26	101.09	104.42
6月	103.02	94.01	101.37	100.95	101.57	104.99
7月	102.35	95.35	100.76	100.94	100.40	105.14
8月	102.90	94.87	100.92	101.14	100.53	105.21
9月	103.05	94.91	100.38	101.01	99.60	105.09
10月	102.41	94.48	Ⓡ 100.64	100.69	Ⓡ 100.41	104.28
11月	103.09	94.36	Ⓡ 100.86	Ⓡ 100.62	Ⓡ 100.90	104.92
12月	102.22	94.58	Ⓡ 100.53	Ⓡ 99.71	Ⓡ 101.12	104.81
民國110年						
1月	102.52	94.86	100.52	99.58	101.22	104.83

年 增 率 (%)

民國104年	-0.85	1.80	-0.61	-1.67	0.63	0.19
民國105年	-0.99	1.37	-0.01	-0.52	0.56	1.18
民國106年	0.13	-3.03	-0.30	0.06	-0.69	1.50
民國107年	0.35	-2.65	0.99	0.34	1.47	1.23
民國108年	-0.18	0.19	1.24	-0.09	2.47	1.22
民國109年	2.07	-0.36	Ⓡ -0.68	Ⓡ 0.76	-1.97	0.78
1月	1.43	-0.39	3.64	1.43	5.72	2.85
2月	0.97	-2.04	0.31	1.12	-0.45	-0.78
3月	-0.19	-1.17	1.83	1.65	2.00	1.04
4月	2.32	-0.82	0.04	1.65	-1.43	0.94
5月	2.60	-0.55	0.37	1.37	-0.55	0.85
6月	3.38	-0.70	-0.47	1.13	-1.91	0.65
7月	2.74	0.86	-3.28	1.48	-7.35	1.39
8月	2.96	0.36	-2.96	0.74	-6.18	0.67
9月	2.62	0.44	-2.53	0.33	-5.09	0.22
10月	2.45	-0.16	Ⓡ -2.59	-0.01	Ⓡ -4.89	0.45
11月	2.05	-0.13	Ⓡ -0.63	Ⓡ -0.07	Ⓡ -1.15	0.43
12月	1.54	0.04	Ⓡ -1.54	Ⓡ -1.70	Ⓡ -1.38	0.74
民國110年						
1月	0.65	0.56	-3.18	-2.14	-4.10	-0.38

Table 2 Consumer Price Indices in Taipei—by Basic Group (Cont. 3 End)

Base Period : 2016=100

Miscellaneous						Year and Month
香菸及檳榔 Tobacco and Betel Nuts	美容及衛生用品 Cosmetic Items	個人隨身用品 Personal Effects	個人服務 Services For Nursery and Nursing Care	理容服務費 Services For Personal Care	其他 Other Miscellaneous Expenses	
3.06	22.96	14.46	8.53	8.68	40.44	Weight(‰)
2	10	4	2	3	8	Item
Fixed Index						
96.91	98.83	98.38	98.91	98.01	99.83	2015
100.00	100.00	100.00	100.00	100.00	100.00	2016
106.75	103.08	97.50	100.16	103.68	99.51	2017
137.62	104.01	97.94	95.05	107.41	99.44	2018
136.59	106.19	100.90	96.49	109.20	99.50	2019
137.47	106.11	103.82	98.52	110.20	99.73	2020
137.72	105.95	102.52	107.36	109.64	99.44	Jan.
137.97	107.07	102.44	97.40	110.54	99.44	Feb.
138.02	106.19	103.47	97.40	110.54	99.40	Mar.
138.60	106.37	102.91	97.56	108.82	99.41	Apr.
137.80	107.64	102.95	97.56	105.45	99.42	May
138.91	106.41	104.05	98.41	111.99	99.44	June
137.81	107.16	104.59	97.56	111.99	99.45	July
137.09	105.70	105.58	97.56	111.99	100.13	Aug.
136.42	105.26	105.63	97.56	111.99	100.14	Sep.
135.45	104.68	103.81	98.78	106.49	100.16	Oct.
136.38	105.63	103.87	97.56	111.99	100.16	Nov.
137.48	Ⓘ 105.26	104.03	97.56	110.92	100.18	Dec.
						2021
139.99	105.50	103.90	97.89	109.71	100.15	Jan.
Annual Change (%)						
1.52	-2.07	-1.25	1.33	2.93	0.48	2015
3.19	1.18	1.65	1.10	2.03	0.17	2016
6.75	3.08	-2.50	0.16	3.68	-0.49	2017
28.92	0.90	0.45	-5.10	3.60	-0.07	2018
-0.75	2.10	3.02	1.51	1.67	0.06	2019
0.64	-0.08	2.89	2.10	0.92	0.23	2020
1.00	2.88	3.93	13.45	4.81	-0.05	Jan.
0.68	1.70	3.89	-14.70	-2.57	-0.09	Feb.
0.33	0.55	4.33	2.93	0.80	-0.11	Mar.
-0.50	1.42	3.23	3.10	-0.77	-0.08	Apr.
0.01	0.61	2.48	3.10	1.22	-0.08	May
1.11	-0.73	2.73	2.51	2.12	-0.07	June
1.82	2.32	2.69	3.10	1.31	-0.04	July
1.57	-2.06	3.23	3.03	1.31	0.65	Aug.
0.30	-2.25	2.32	1.95	0.00	0.64	Sep.
-0.05	-1.77	1.81	4.26	0.00	0.66	Oct.
0.72	-1.91	2.57	2.98	0.00	0.64	Nov.
0.80	Ⓘ -1.40	1.68	2.98	3.10	0.66	Dec.
						2021
1.65	-0.42	1.35	-8.82	0.06	0.71	Jan.

表3 臺北市消費者物價指數—商品性質別分類

基期：民國105年=100

年月別	總指數 General Index	商品類 Commodity					
		類指數 Group Index		非耐久性消費品 Non-durable Consumer Goods		半耐久性消費品 Semi-durable Consumer Goods	耐久性消費品 Durable Consumer Goods
		不含食物 Excluding Food		不含食物 Excluding Food			
權數(%)	1,000.00	373.24	220.25	249.17	96.19	61.11	62.96
項數	368	280	121	202	43	43	35

定 基 指 數

民國104年	98.75	97.80	101.29	96.65	102.75	100.06	100.30
民國105年	100.00	100.00	100.00	100.00	100.00	100.00	100.00
民國106年	100.61	100.36	101.29	100.56	103.08	100.49	99.40
民國107年	101.60	101.78	103.90	102.38	108.31	101.02	100.08
民國108年	102.44	102.62	104.03	103.46	108.18	101.75	100.02
民國109年	102.26	101.38	101.84	101.25	102.24	102.77	100.47
1月	102.90	102.10	103.62	102.66	107.14	100.86	101.04
2月	102.05	100.97	102.14	101.53	105.23	98.84	100.77
3月	101.66	100.07	100.78	100.11	101.94	98.82	101.08
4月	101.56	99.92	100.54	98.26	97.19	105.47	101.03
5月	101.49	99.85	100.24	98.66	97.81	103.98	100.46
6月	102.24	101.51	102.37	101.43	103.39	102.87	100.44
7月	102.19	101.37	102.35	101.62	104.39	101.17	100.49
8月	102.42	101.91	102.09	102.56	104.16	100.19	100.93
9月	102.51	102.31	101.87	103.26	103.87	100.17	100.59
10月	Ⓡ 102.81	Ⓡ 102.78	Ⓡ 102.39	102.05	100.14	Ⓡ 108.78	Ⓡ 99.75
11月	Ⓡ 102.71	Ⓡ 102.11	Ⓡ 101.90	101.55	100.32	Ⓡ 106.37	Ⓡ 100.11
12月	Ⓡ 102.54	Ⓡ 101.64	Ⓡ 101.81	101.31	Ⓡ 101.30	Ⓡ 105.69	Ⓡ 98.92
民國110年							
1月	102.75	102.10	101.53	102.61	102.25	103.24	98.86

年 增 率 (%)^①

民國104年	0.00	-1.75	-5.45	-2.14	-10.71	-0.32	-1.55
民國105年	1.27	2.25	-1.27	3.46	-2.68	-0.06	-0.30
民國106年	0.61	0.36	1.28	0.56	3.08	0.49	-0.60
民國107年	0.98	1.42	2.58	1.80	5.07	0.53	0.68
民國108年	0.83	0.83	0.13	1.05	-0.12	0.72	-0.06
民國109年	-0.18	-1.21	-2.11	-2.14	-5.49	1.00	0.45
1月	1.98	2.57	1.81	3.05	2.01	1.67	1.59
2月	0.40	0.93	0.21	0.72	-1.15	1.73	0.97
3月	0.41	-0.33	-1.55	-1.16	-5.02	1.19	1.59
4月	-0.59	-2.27	-4.15	-3.79	-10.14	0.14	1.46
5月	-0.93	-3.32	-4.71	-5.03	-10.56	-0.37	0.75
6月	-0.47	-1.90	-2.98	-3.09	-7.12	-0.03	1.18
7月	-0.65	-1.36	-2.12	-2.33	-5.38	0.60	0.71
8月	-0.70	-1.65	-2.21	-2.73	-5.52	1.26	0.03
9月	-0.77	-2.15	-2.29	-3.43	-5.68	1.38	-0.12
10月	Ⓡ -0.49	Ⓡ -1.73	Ⓡ -2.39	-2.77	-5.87	Ⓡ 1.44	Ⓡ -0.71
11月	Ⓡ -0.08	Ⓡ -1.42	Ⓡ -2.40	-2.36	-5.97	Ⓡ 1.04	Ⓡ -0.07
12月	Ⓡ -0.23	Ⓡ -1.61	Ⓡ -2.27	-2.43	Ⓡ -5.13	Ⓡ 2.10	Ⓡ -1.98
民國110年							
1月	-0.15	0.00	-2.02	-0.05	-4.56	2.36	-2.16

附註：①年增率之年資料為與上年比較，月資料為與上年同月比較。

Table 3 Consumer Price indices in Taipei — by Commodity and Service Group

Base Period : 2016=100

服務類 Service								Year and Month
類指數	外食費	衣著服務	居住服務	交通及通訊服務	醫藥保健服務	教養娛樂服務	雜項服務	
Group Index	Food Away from Home	Apparel Service	Housing Service	Transportation and Communication Service	Medical Care Service	Education and Entertainment Service	Miscellaneous	
626.76	98.64	0.46	273.52	66.09	30.02	101.15	56.89	Weight (%)
88	12	2	9	18	8	27	12	Item
Fixed Index								
99.33	98.81	99.15	99.25	99.41	99.31	99.98	99.02	2015
100.00	100.00	100.00	100.00	100.00	100.00	100.00	100.00	2016
100.76	102.10	106.69	100.80	100.21	101.05	99.73	100.84	2017
101.48	104.36	111.93	101.37	99.72	102.17	100.85	99.96	2018
102.33	106.03	112.51	102.11	98.44	103.78	102.50	100.50	2019
102.77	107.35	112.56	103.16	97.58	104.06	101.24	101.13	2020
103.37	106.91	112.42	103.33	97.94	104.02	104.08	102.22	Jan.
102.68	106.98	112.67	103.05	97.42	103.73	101.72	100.79	Feb.
102.59	107.25	112.67	102.96	97.49	103.73	101.11	100.77	Mar.
102.52	107.41	112.67	102.94	96.90	103.73	101.09	100.55	Apr.
102.46	107.44	112.59	102.92	96.61	103.73	101.26	100.03	May
102.67	107.43	112.67	103.04	96.84	103.73	101.42	101.17	June
102.67	107.40	112.67	103.12	97.54	104.39	100.64	101.04	July
102.71	107.35	112.43	103.14	97.48	104.40	100.68	101.54	Aug.
102.61	107.37	112.43	103.23	97.03	104.40	100.04	101.54	Sep.
102.82	107.56	112.43	103.34	97.97	104.30	Ⓘ 100.65	100.90	Oct.
103.05	107.56	112.42	103.36	99.01	104.30	101.01	101.55	Nov.
103.07	107.55	112.61	103.44	98.74	104.30	101.13	101.40	Dec.
								2021
103.13	107.94	113.08	103.47	98.94	104.30	101.05	101.24	Jan.
Annual Change (%) ^①								
1.08	2.56	0.30	0.94	1.46	0.04	0.01	1.46	2015
0.68	1.20	0.86	0.76	0.60	0.69	0.02	0.99	2016
0.76	2.10	6.69	0.80	0.21	1.06	-0.27	0.84	2017
0.71	2.21	4.92	0.57	-0.50	1.11	1.12	-0.87	2018
0.84	1.60	0.52	0.73	-1.28	1.58	1.64	0.54	2019
0.43	1.24	0.04	1.03	-0.87	0.27	-1.23	0.63	2020
1.63	1.62	0.16	1.53	-1.40	0.06	3.77	2.73	Jan.
0.09	1.44	0.15	0.91	-1.98	-0.42	-0.27	-3.03	Feb.
0.84	1.53	0.22	1.14	-1.60	-0.22	1.39	0.48	Mar.
0.41	1.50	0.07	1.07	-2.12	-0.01	-0.68	0.28	Apr.
0.52	1.19	-0.07	1.04	-1.55	-0.01	-0.10	0.59	May
0.41	1.22	0.00	1.11	-1.46	-0.01	-1.18	0.68	June
-0.22	1.19	0.24	1.09	-1.91	0.63	-4.72	0.64	July
-0.13	1.04	-0.13	0.91	-1.49	0.55	-4.02	1.13	Aug.
0.06	1.06	0.03	0.93	-0.46	0.54	-3.47	0.74	Sep.
0.25	1.12	-0.06	0.98	0.41	0.73	Ⓘ -3.24	1.10	Oct.
0.72	0.95	-0.22	0.98	1.58	0.73	-0.82	0.89	Nov.
0.60	1.04	0.17	0.57	1.61	0.73	-0.99	1.42	Dec.
								2020
-0.23	0.96	0.59	0.14	1.02	0.27	-2.91	-0.96	Jan.

Note : ①The changes of yearly index are compiled with the comparison of previous year's index, while these of monthly index are compiled with the comparison of the index for the same month of previous year.

表4 臺北市消費者物價指數—特殊分類

Table 4 Consumer Price indices in Taipei — by Special Group

基期：民國105年=100

Base Period：2016=100

年月別	總指數 General Index	不含食物 Excluding Food	不含蔬菜水果 Excluding Fruits and Vegetables	不含蔬果及能源 (核心物價) Excluding Fruits, Vegetables and Energy
權數(%)	1,000.00	748.37	953.70	910.80
項數	368	197	301	293

定基指數 Fixed Index

民國104年 2015	98.75	99.99	99.64	99.26
民國105年 2016	100.00	100.00	100.00	100.00
民國106年 2017	100.61	100.71	101.03	100.87
民國107年 2018	101.60	101.77	102.37	101.89
民國108年 2019	102.44	102.30	103.06	102.69
民國109年 2020	102.26	101.85	102.90	103.18
1月 Jan.	102.90	102.93	103.68	103.45
2月 Feb.	102.05	101.91	102.90	102.88
3月 Mar.	101.66	101.40	102.55	102.83
4月 Apr.	101.56	101.25	102.47	103.26
5月 May	101.49	101.11	102.35	103.10
6月 June	102.24	101.91	102.93	103.12
7月 July	102.19	101.91	102.94	103.03
8月 Aug.	102.42	101.88	102.88	102.97
9月 Sep.	102.51	101.72	102.82	102.90
10月 Oct.	Ⓡ 102.81	102.03	103.08	103.54
11月 Nov.	102.71	Ⓡ 102.07	Ⓡ 103.10	103.58
12月 Dec.	Ⓡ 102.54	Ⓡ 102.06	Ⓡ 103.10	103.45
民國110年 2021				
1月 Jan.	102.75	101.98	103.12	103.31

年增率 Annual Change (%)^①

民國104年 2015	0.00	-1.18	-0.34	0.83
民國105年 2016	1.27	0.01	0.36	0.75
民國106年 2017	0.61	0.71	1.03	0.87
民國107年 2018	0.98	1.05	1.33	1.01
民國108年 2019	0.83	0.52	0.67	0.79
民國109年 2020	-0.18	-0.44	-0.16	0.48
1月 Jan.	1.98	1.69	1.52	1.48
2月 Feb.	0.40	-0.06	0.12	0.32
3月 Mar.	0.41	0.03	0.23	0.82
4月 Apr.	-0.59	-1.11	-0.62	0.53
5月 May	-0.93	-1.15	-0.69	0.51
6月 June	-0.47	-0.73	-0.37	0.46
7月 July	-0.65	-0.98	-0.53	0.17
8月 Aug.	-0.70	-0.90	-0.55	0.07
9月 Sep.	-0.77	-0.78	-0.47	0.11
10月 Oct.	Ⓡ -0.49	-0.65	-0.35	0.25
11月 Nov.	-0.08	Ⓡ -0.25	Ⓡ -0.03	0.60
12月 Dec.	Ⓡ -0.23	Ⓡ -0.33	Ⓡ -0.11	0.44
民國110年 2021				
1月 Jan.	-0.15	-0.92	-0.54	-0.14

附註：①年增率之年資料為與上年比較，月資料為與上年同月比較。

Note：①The changes of yearly index are compiled with the comparison of previous year's index, while these of monthly index are compiled with the comparison of the index for the same month of previous year.

表5 臺北市消費者物價指數—購買頻度別分類

Table5 Consumer Price Indices in Taipei —by Purchase Frequency Group

基期：民國105年=100

Base Period：2016=100

年月別 Year & Month	每月至少 購買1次 Items to Buy About Once A Month	每季(不含每月) 至少購買1次 Items to Buy About Once Every Three Months	每季購買 不到1次 Items to Buy About Once Longer Than Three Months
權數 Weight (%)	227.68	135.03	401.00
項數 Item	70	89	209

定 基 指 數 Fixed Index

民國104年 2015	97.38	97.81	99.66
民國105年 2016	100.00	100.00	100.00
民國106年 2017	101.22	99.81	100.42
民國107年 2018	102.89	101.19	101.06
民國108年 2019	103.50	102.51	101.94
民國109年 2020	102.24	101.21	101.98
1月 Jan.	103.83	100.58	102.99
2月 Feb.	102.70	100.09	101.63
3月 Mar.	101.61	99.55	101.50
4月 Apr.	99.93	99.81	102.13
5月 May	100.06	100.25	101.77
6月 June	101.51	102.74	101.90
7月 July	102.02	102.01	101.67
8月 Aug.	102.79	102.69	101.57
9月 Sep.	103.16	103.25	101.32
10月 Oct.	103.33	101.67	102.46
11月 Nov.	102.91	101.38	Ⓕ 102.52
12月 Dec.	Ⓕ 102.98	Ⓕ 100.51	Ⓕ 102.31
民國110年 2021			
1月 Jan.	104.44	100.16	102.11

年 增 率 Annual Change (%)^①

民國104年 2015	-0.18	-0.80	-0.03
民國105年 2016	2.69	2.24	0.34
民國106年 2017	1.22	-0.19	0.42
民國107年 2018	1.65	1.38	0.64
民國108年 2019	0.59	1.30	0.87
民國109年 2020	-1.22	-1.27	0.04
1月 Jan.	2.30	1.87	2.26
2月 Feb.	0.77	0.11	-0.25
3月 Mar.	-0.82	-0.25	0.85
4月 Apr.	-3.00	-1.62	0.13
5月 May	-3.42	-2.90	0.01
6月 June	-1.81	-2.14	-0.06
7月 July	-1.21	-2.31	-0.81
8月 Aug.	-1.45	-1.89	-0.82
9月 Sep.	-1.86	-2.15	-0.71
10月 Oct.	-1.50	-1.46	-0.48
11月 Nov.	-1.33	-0.97	Ⓕ 0.28
12月 Dec.	Ⓕ -1.18	Ⓕ -1.25	Ⓕ 0.15
民國110年 2021			
1月 Jan.	0.59	-0.42	-0.85

附註：①年增率之年資料為與上年比較，月資料為與上年同月比較。

Note：①The changes of yearly index are compiled with the comparison of previous year's index, while these of monthly index are compiled with the comparison of the index for the same month of previous year.

表6 臺北市所得層級別消費者物價指數

基期：民國105年=100

年月別	可支配所得最低20% 家庭 Lowest 20% Disposable Income Group							
	總指數	食物類	衣著類	居住類	交通及通訊類	醫藥保健類	教養娛樂類	雜項類
	General Index	Food	Clothing	Housing	Transportation and Communication	Health	Education and Entertainment	Miscellaneous
權數(%)	1,000.00	285.85	25.02	437.45	77.93	48.60	55.81	69.34
項數	368	171	23	46	30	21	48	29
定 基 指 數								
民國104年	98.48	95.27	100.31	99.86	100.78	99.92	100.22	98.89
民國105年	100.00	100.00	100.00	100.00	100.00	100.00	100.00	100.00
民國106年	100.67	100.16	100.24	100.89	101.48	100.51	99.94	102.60
民國107年	101.72	100.67	100.88	101.77	103.47	101.23	101.25	106.63
民國108年	102.61	102.44	101.39	102.48	101.74	101.54	102.58	108.19
民國109年	102.65	102.95	Ⓡ 103.14	102.90	97.07	102.17	Ⓡ 101.83	108.87
1月	102.80	102.13	100.09	102.82	101.81	102.00	104.25	108.84
2月	102.28	101.77	96.61	102.74	99.66	101.61	102.42	108.87
3月	101.96	101.60	96.11	102.64	97.22	101.73	101.80	108.74
4月	101.87	101.64	108.24	102.50	92.98	102.08	101.62	108.55
5月	101.85	101.84	105.48	102.39	93.34	102.02	101.87	108.49
6月	102.77	102.74	103.51	103.42	95.70	102.24	102.31	109.14
7月	102.70	102.47	100.26	103.43	97.09	102.38	101.31	109.41
8月	103.03	103.73	98.79	103.44	97.13	102.51	101.48	109.29
9月	103.22	104.62	98.52	103.48	96.84	102.59	100.67	109.12
10月	103.26	104.97	Ⓡ 112.88	102.58	97.18	102.25	Ⓡ 101.18	108.06
11月	103.14	104.30	Ⓡ 109.28	102.65	97.56	102.42	Ⓡ 101.56	109.13
12月	102.95	103.54	Ⓡ 107.85	102.75	98.31	102.16	Ⓡ 101.45	108.84
民國110年								
1月	103.21	104.79	103.86	102.44	99.86	102.31	101.64	108.87
年 增 率 (%)^①								
民國104年	0.43	3.67	0.01	-0.67	-4.07	-0.12	-0.31	0.07
民國105年	1.54	4.96	-0.31	0.14	-0.77	0.08	-0.22	1.12
民國106年	0.67	0.16	0.24	0.89	1.48	0.51	-0.06	2.60
民國107年	1.04	0.51	0.64	0.87	1.96	0.72	1.31	3.93
民國108年	0.87	1.76	0.51	0.70	-1.67	0.31	1.31	1.46
民國109年	0.04	0.50	Ⓡ 1.73	0.41	-4.59	0.62	Ⓡ -0.73	0.63
1月	1.81	3.16	2.68	0.97	0.52	0.28	3.54	2.47
2月	0.67	1.88	2.55	0.66	-2.12	-0.27	0.15	-0.42
3月	0.50	1.53	1.49	0.62	-4.70	-0.31	1.49	0.88
4月	-0.27	0.84	0.28	0.39	-9.57	0.59	-0.31	0.82
5月	-0.67	-0.53	-0.45	0.23	-9.28	0.69	0.22	0.86
6月	-0.19	0.27	0.32	0.31	-6.17	0.88	-0.27	0.49
7月	-0.23	0.20	1.19	0.34	-5.46	1.00	-3.39	1.36
8月	-0.36	-0.25	2.61	0.21	-4.59	0.96	-2.95	0.36
9月	-0.57	-1.12	2.81	0.27	-4.00	0.89	-2.88	-0.06
10月	-0.20	-0.20	Ⓡ 2.16	0.35	-3.55	1.04	Ⓡ -2.73	0.12
11月	0.14	0.38	Ⓡ 1.87	0.46	-3.28	0.93	Ⓡ -0.50	0.12
12月	-0.02	-0.01	Ⓡ 3.41	0.17	-2.73	0.76	Ⓡ -0.87	0.62
民國110年								
1月	0.40	2.60	3.77	-0.37	-1.92	0.30	-2.50	0.03

附註：①年增率之年資料為與上年比較，月資料為與上年同月比較。

Table 6 Consumer Price Indices for Households in Different Disposable Income Groups in Taipei

Base Period : 2016=100

可支配所得中間60%家庭 Middle 60% Disposable Income Group								Year and Month
總指數 General Index	食物類 Food	衣著類 Clothing	居住類 Housing	交通及通訊類 Transportation and Communication	醫藥保健類 Health	教養娛樂類 Education and Entertainment	雜項類 Miscellaneous	
<i>1000.00</i>	<i>263.52</i>	<i>33.28</i>	<i>338.31</i>	<i>109.17</i>	<i>44.57</i>	<i>116.58</i>	<i>94.57</i>	Weight(%)
<i>368</i>	<i>171</i>	<i>23</i>	<i>46</i>	<i>30</i>	<i>21</i>	<i>48</i>	<i>29</i>	Item
Fixed Index								
98.75	95.55	100.41	99.91	100.96	99.75	100.05	98.84	2015
100.00	100.00	100.00	100.00	100.00	100.00	100.00	100.00	2016
100.63	100.39	100.39	100.89	101.52	100.33	99.73	101.67	2017
101.64	101.13	101.07	101.74	103.79	100.90	100.44	103.47	2018
102.45	102.90	101.65	102.46	102.05	101.80	101.50	104.64	2019
102.28	103.52	Ⓡ 103.23	102.82	97.02	102.52	Ⓡ 101.01	105.38	2020
102.86	102.87	100.10	102.84	102.24	102.37	103.18	105.72	Jan.
102.09	102.50	96.82	102.67	99.95	101.93	101.58	105.28	Feb.
101.68	102.46	96.28	102.59	97.27	102.01	101.10	105.16	Mar.
101.55	102.50	108.09	102.48	92.74	102.29	101.00	105.03	Apr.
101.50	102.67	105.38	102.34	93.14	102.23	101.05	104.97	May
102.29	103.29	103.36	103.32	95.71	102.47	101.16	105.61	June
102.23	103.08	100.29	103.30	97.05	102.82	100.56	105.75	July
102.47	104.10	98.75	103.32	97.05	102.93	100.72	105.78	Aug.
102.59	104.92	98.62	103.32	96.87	102.97	100.19	105.63	Sep.
102.83	105.22	Ⓡ 113.18	102.45	97.00	102.68	Ⓡ 100.47	104.77	Oct.
Ⓡ 102.71	104.64	Ⓡ 109.78	102.55	97.21	102.85	Ⓡ 100.68	105.51	Nov.
102.56	Ⓡ 104.02	Ⓡ 108.13	102.64	98.01	102.64	Ⓡ 100.40	Ⓡ 105.36	Dec.
								2021
102.80	105.10	103.90	102.36	99.68	102.75	100.38	105.45	Jan.
Annual Change (%) ^①								
0.01	3.47	-0.02	-0.81	-4.97	-0.03	-0.62	0.24	2015
1.27	4.66	-0.41	0.09	-0.95	0.25	-0.05	1.17	2016
0.63	0.39	0.39	0.89	1.52	0.33	-0.27	1.67	2017
1.00	0.74	0.68	0.84	2.24	0.57	0.71	1.77	2018
0.80	1.75	0.57	0.71	-1.68	0.89	1.06	1.13	2019
-0.17	0.60	Ⓡ 1.55	0.35	-4.93	0.71	Ⓡ -0.48	0.71	2020
1.93	2.91	2.66	0.98	0.94	0.38	3.19	2.71	Jan.
0.46	1.81	2.73	0.49	-2.03	-0.21	0.39	-0.75	Feb.
0.36	1.55	1.36	0.55	-4.85	-0.30	1.59	0.88	Mar.
-0.62	0.99	0.00	0.34	-10.03	0.56	0.11	0.77	Apr.
-0.96	-0.22	-0.73	0.18	-9.81	0.68	0.39	0.73	May
-0.44	0.37	0.03	0.25	-6.32	0.84	-0.29	0.59	June
-0.52	0.37	1.05	0.26	-5.77	1.21	-2.56	1.38	July
-0.60	-0.07	2.15	0.16	-4.98	1.17	-2.34	0.65	Aug.
-0.72	-0.74	2.45	0.18	-4.43	1.08	-2.15	0.16	Sep.
-0.44	0.00	Ⓡ 2.19	0.25	-4.13	1.13	Ⓡ -2.15	0.35	Oct.
Ⓡ -0.12	0.39	Ⓡ 1.76	0.41	-4.08	1.03	Ⓡ -0.48	0.37	Nov.
-0.24	Ⓡ 0.04	Ⓡ 3.35	0.13	-3.49	0.91	Ⓡ -1.28	Ⓡ 0.70	Dec.
								2021
-0.06	2.17	3.80	-0.47	-2.50	0.37	-2.71	-0.26	Jan.

Note : ①The changes of yearly index are compiled with the comparison of previous year's index, while these of monthly index are compiled with the comparison of the index for the same month of previous year.

表6 臺北市所得層級別消費者物價指數(續)

Table 6 Consumer Price Indices for Households in Different Disposable Income Groups in Taipei (Cont.)

基期：民國105年=100

Base Period : 2016=100

年月別	可支配所得最高20%家庭 Highest 20% Disposable Income Group							
	總指數 General Index	食物類 Food	衣著類 Clothing	居住類 Housing	交通及通訊類 Transportation and Communication	醫藥保健類 Health	教養娛樂類 Education and Entertainment	雜項類 Miscellaneous
權數(%)	1000.00	220.49	39.51	280.98	121.94	51.60	172.63	112.85
項數	368	171	23	46	30	21	48	29

定基指數 Fixed Index

民國104年 2015	98.97	95.87	100.71	99.81	100.99	99.76	99.84	98.84
民國105年 2016	100.00	100.00	100.00	100.00	100.00	100.00	100.00	100.00
民國106年 2017	100.59	100.58	100.82	100.92	101.31	100.28	99.58	101.02
民國107年 2018	101.52	101.26	101.30	101.86	103.65	100.63	100.66	101.00
民國108年 2019	102.40	103.10	101.83	102.57	101.98	101.94	102.13	102.29
民國109年 2020	102.12	103.71	Ⓡ 103.12	102.83	97.62	102.61	Ⓡ 101.20	103.24
1月 Jan.	103.03	103.10	99.57	102.96	102.22	102.45	104.28	103.85
2月 Feb.	101.91	102.77	96.00	102.71	99.95	102.01	101.82	102.96
3月 Mar.	101.54	102.78	95.75	102.66	97.77	102.10	101.28	102.99
4月 Apr.	101.50	102.85	107.70	102.59	93.65	102.28	101.19	102.81
5月 May	101.41	103.02	104.96	102.42	93.88	102.22	101.20	102.85
6月 June	102.04	103.46	103.00	103.30	96.24	102.48	101.26	103.34
7月 July	101.99	103.26	100.12	103.28	97.73	102.98	100.67	103.47
8月 Aug.	102.16	104.15	98.49	103.28	97.65	103.06	100.83	103.62
9月 Sep.	102.16	104.93	98.39	103.13	97.42	103.09	100.30	103.56
10月 Oct.	102.68	105.24	Ⓡ 114.88	102.40	97.76	102.85	Ⓡ 100.52	102.87
11月 Nov.	Ⓡ 102.59	104.74	Ⓡ 110.22	Ⓡ 102.59	98.26	103.01	Ⓡ 100.73	103.29
12月 Dec.	Ⓡ 102.40	104.17	Ⓡ 108.41	102.68	98.88	102.82	Ⓡ 100.33	103.25
民國110年 2021								
1月 Jan.	102.56	105.19	103.70	102.45	100.40	102.92	100.32	103.19

年增率 Annual Change (%)

民國104年 2015	-0.09	3.22	0.16	-0.53	-4.64	-0.07	-0.53	0.20
民國105年 2016	1.04	4.31	-0.70	0.19	-0.98	0.24	0.16	1.17
民國106年 2017	0.59	0.58	0.82	0.92	1.31	0.28	-0.42	1.02
民國107年 2018	0.92	0.68	0.48	0.93	2.31	0.35	1.08	-0.02
民國108年 2019	0.87	1.82	0.52	0.70	-1.61	1.30	1.46	1.28
民國109年 2020	-0.27	0.59	Ⓡ 1.27	0.25	-4.28	0.66	Ⓡ -0.91	0.93
1月 Jan.	2.14	2.70	1.70	0.92	0.99	0.38	4.21	3.14
2月 Feb.	0.20	1.71	1.51	0.29	-1.96	-0.21	0.22	-0.89
3月 Mar.	0.47	1.51	0.61	0.45	-4.11	-0.30	2.15	1.31
4月 Apr.	-0.63	1.04	-0.43	0.27	-8.79	0.42	-0.03	1.22
5月 May	-0.92	-0.17	-1.04	0.07	-8.67	0.49	0.36	1.00
6月 June	-0.57	0.30	-0.43	0.16	-5.55	0.73	-0.72	0.77
7月 July	-0.99	0.38	0.97	0.23	-5.53	1.24	-4.14	1.40
8月 Aug.	-0.98	-0.05	1.83	0.12	-4.69	1.20	-3.71	0.77
9月 Sep.	-0.94	-0.66	2.29	0.00	-3.90	1.10	-2.96	0.37
10月 Oct.	-0.67	0.04	Ⓡ 2.39	0.12	-3.38	1.05	Ⓡ -3.12	0.66
11月 Nov.	Ⓡ -0.10	0.40	Ⓡ 2.09	Ⓡ 0.38	-3.03	0.95	Ⓡ -0.84	0.59
12月 Dec.	Ⓡ -0.30	0.06	Ⓡ 3.80	0.13	-2.54	0.84	Ⓡ -1.91	0.81
民國110年 2021								
1月 Jan.	-0.46	2.03	4.15	-0.50	-1.78	0.46	-3.80	-0.64

表7 臺北市金融行情

Table 7 Monetary Quotations in Taipei

價格單位：新臺幣元

Price Unit: N.T.\$

年 月 別 Year and Month	飾 金 (元/臺錢) Gold ^① (Per 3.75Grams)	美 鈔	港 幣	日 幣	歐 元	英 鎊	基本放款利息 (每萬元月息) Monthly Interest (Per N.T. \$10,000)	
		(每美元價) U.S. Notes (Per U.S.\$)	(每港幣價) Hong Kong Dollar (Per H.K.\$)	(每日元價) Japanese Yen (Per J.Y.\$)	(每歐元價) Euro. Dollar (Per EU.\$)	(每英鎊價) British Pound (Per B.L.\$)		
		市 場 Market ^②	市 場 Market	市 場 Market	市 場 Market	市 場 Market		
民國 70 年底	End of 1981	2,094.45	39.01	7.01	0.1785	-	-	67
民國 75 年底	End of 1986	1,852.50	36.31	4.70	0.2215	-	-	52
民國 80 年底	End of 1991	1,233.34	26.00	3.35	0.2011	-	-	72
民國 81 年底	End of 1992	1,129.99	25.57	3.30	0.2066	-	-	69
民國 82 年底	End of 1993	1,333.31	26.99	3.50	0.2463	-	-	68
民國 83 年底	End of 1994	1,326.68	26.56	3.44	0.2647	-	-	68
民國 84 年底	End of 1995	1,393.31	27.47	3.56	0.2679	-	-	66
民國 85 年底	End of 1996	1,356.65	27.65	3.60	0.2414	-	-	64
民國 86 年底	End of 1997	1,246.66	32.55	4.26	0.2488	-	-	65
民國 87 年底	End of 1998	1,266.68	32.50	4.25	0.2700	-	54.18	67
民國 88 年底	End of 1999	1,213.31	31.82	4.15	0.3068	-	51.18	67
民國 89 年底	End of 2000	1,200.00	33.30	4.32	0.2942	-	48.70	67
民國 90 年底	End of 2001	1,266.68	34.85	4.53	0.2725	-	50.14	65
民國 91 年底	End of 2002	1,500.00	35.06	4.55	0.2859	35.74	55.47	63
民國 92 年底	End of 2003	1,753.35	34.26	4.47	0.3162	42.06	59.81	61
民國 93 年底	End of 2004	1,833.34	32.44	4.23	0.3107	43.37	62.53	62
民國 94 年底	End of 2005	2,156.66	33.52	4.38	0.2807	39.69	58.37	65
民國 95 年底	End of 2006	2,610.00	32.72	4.27	0.2779	43.16	64.00	68
民國 96 年底	End of 2007	3,233.33	32.60	4.20	0.2892	47.47	65.82	75
民國 97 年底	End of 2008	3,393.34	33.34	4.32	0.3652	44.98	49.71	76
民國 98 年底	End of 2009	4,596.66	32.46	4.20	0.3609	47.44	52.68	63
民國 99 年底	End of 2010	5,226.67	30.12	3.89	0.3591	39.90	47.06	65
民國 100 年底	End of 2011	6,350.00	30.45	3.93	0.3887	40.11	47.53	66
民國 101 年底	End of 2012	6,170.00	29.25	3.79	0.3482	38.29	47.10	65
民國 102 年底	End of 2013	4,636.67	29.93	3.87	0.2875	40.95	48.84	65
民國 103 年底	End of 2014	4,786.67	31.61	4.10	0.2631	38.92	49.33	63
民國 104 年底	End of 2015	4,513.33	32.97	4.27	0.2694	35.93	49.46	63
民國 105 年底	End of 2016	4,726.67	31.93	4.13	0.2848	34.54	39.72	61
民國 106 年底	End of 2017	4,836.67	30.16	3.88	0.2654	35.67	40.44	61
民國 107 年底	End of 2018	4,856.67	31.08	3.99	0.2745	35.24	39.23	61
民國 108 年底	End of 2019	5,650.00	30.53	3.92	0.2770	33.83	39.91	61
民國 109 年底	End of 2020	6,480.00	28.79	3.73	0.2746	34.90	38.49	58
1 月	Jan.	5,736.67	30.26	3.90	0.2741	33.61	39.47	61
2 月	Feb.	5,840.00	30.42	3.92	0.2734	33.04	39.33	61
3 月	Mar.	5,980.00	30.39	3.92	0.2804	33.65	37.78	61
4 月	Apr.	6,006.67	30.35	3.93	0.2788	32.96	37.55	59
5 月	May	6,176.67	30.19	3.90	0.2792	32.76	37.02	58
6 月	June	6,370.00	29.97	3.88	0.2765	33.65	37.49	58
7 月	July	6,543.33	29.81	3.86	0.2762	33.95	37.46	58
8 月	Aug.	6,960.00	29.78	3.85	0.2778	34.69	38.34	58
9 月	Sep.	7,006.67	29.59	3.83	0.2782	34.78	38.22	58
10 月	Oct.	6,760.00	29.17	3.78	0.2747	34.24	37.79	58
11 月	Nov.	6,610.00	29.08	3.76	0.2800	34.30	38.29	58
12 月	Dec.	6,480.00	28.79	3.73	0.2746	34.90	38.49	58
民國 110 年底	End of 2021							
1 月	Jan.	6,603.33	28.67	3.71	0.2742	34.83	38.91	59
上 旬 ^③	The 1st ten days	6,720.00	28.66	3.71	0.2756	35.13	38.83	-
中 旬 ^③	The 2nd ten days	6,510.00	28.71	3.72	0.2736	34.79	38.93	-
下 旬 ^③	The 3rd ten days	6,580.00	28.65	3.71	0.2733	34.57	38.97	-

資料來源：臺灣銀行、台北富邦銀行。

附註：①黃金自75年起，單位由臺兩改為公克，74年以前價格係由臺兩換算而得。又自99年8月起，單位由公克改為臺錢，99年7月以前價格由公克換算而得。

②外幣市場交易價格係賣出價（除日幣為買進賣出之平均價）。

③每旬價格採用2、5、8日價格，以簡單算術平均法計算；月價格則以上、中、下三旬平均價格計算。

Source: Bank Of Taiwan and Taipei Fubon Bank.

Note: ①Since 1986, the denomination of gold is changed from 37.5 grams to 1 gram. The price before then was converted to 1 gram. And since August

2010, the denomination of gold is changed from 1 gram to 3.75 grams. The price before then was converted to 3.75 grams.

②The selling price of foreign exchange market(except for Japanese Yen is average price of buying and selling).

③It was collected on the 2nd, 5th, and 8th day in a period of every ten days, and simple arithmetic mean was used for computation.

表8 臺北市營造工程物價指數

基期：民國105年=100

年月別	總指數	材料類	水泥及其 製品類	砂石及 級配類	磚瓦瓷類	金屬 製品類	木材及其 製品類
	General Index	Materials	Cement and Related Products	Sand and Crushed Stone	Brick and Tiles	Metal Products	Timber and Related Products
權數(%)	1,000.00	597.32	144.70	18.16	16.61	199.11	30.56
項數	115	86	7	3	5	21	5

定 基 指 數

民國104年	101.84	102.85	106.86	101.55	102.89	101.04	106.77
民國105年	100.00	100.00	100.00	100.00	100.00	100.00	100.00
民國106年	101.81	102.85	97.92	100.24	97.79	111.52	98.49
民國107年	105.11	108.07	104.10	100.30	95.07	122.42	101.97
民國108年	108.07	111.21	119.33	101.46	94.18	119.70	104.09
民國109年	109.98	111.08	125.53	106.01	92.24	115.04	104.85
1月	109.14	110.97	122.99	105.00	93.72	116.26	104.57
2月	109.08	110.74	124.93	105.00	93.72	114.11	104.57
3月	109.39	110.77	125.68	105.84	92.73	113.92	104.57
4月	108.84	109.81	125.76	106.25	92.73	111.50	104.90
5月	108.63	109.47	125.76	106.25	92.73	111.64	104.90
6月	109.11	110.22	125.76	106.25	92.73	112.86	104.85
7月	109.22	110.30	125.91	106.25	91.75	112.63	104.85
8月	109.74	110.95	125.91	106.25	91.75	114.23	104.85
9月	110.24	111.51	125.91	106.25	91.75	115.62	104.61
10月	111.25	111.46	125.91	106.25	91.75	115.71	104.61
11月	111.73	112.19	125.91	106.25	90.76	117.83	104.61
12月	113.34	114.55	125.91	106.25	90.76	124.21	106.29
民國110年							
1月	115.56	118.09	126.41	106.25	90.76	133.00	112.56

年 增 率 (%)^①

民國104年	-2.72	-4.72	-1.48	1.07	-0.58	-12.81	-0.81
民國105年	-1.81	-2.77	-6.42	-1.53	-2.81	-1.03	-6.34
民國106年	1.81	2.85	-2.08	0.24	-2.21	11.52	-1.51
民國107年	3.24	5.08	6.31	0.06	-2.78	9.77	3.53
民國108年	2.82	2.91	14.63	1.16	-0.94	-2.22	2.08
民國109年	1.77	-0.12	5.20	4.48	-2.06	-3.89	0.73
1月	2.58	0.93	7.25	5.08	-2.70	-3.21	1.78
2月	1.80	-0.27	8.37	5.08	-0.67	-7.21	1.78
3月	1.55	-1.09	6.84	5.92	-1.72	-7.73	0.97
4月	0.51	-2.12	4.63	6.34	-1.58	-8.63	1.28
5月	0.61	-1.95	4.63	6.34	-1.58	-7.21	0.44
6月	0.85	-1.54	4.63	6.34	-1.46	-6.53	0.27
7月	0.88	-1.24	4.72	3.73	-2.50	-5.86	0.27
8月	0.82	-0.73	4.72	3.73	-2.50	-4.77	0.27
9月	1.44	0.29	4.38	3.73	-2.50	-2.22	0.04
10月	2.79	1.01	4.20	3.73	-2.50	-0.43	0.04
11月	3.18	1.71	4.20	2.87	-2.53	1.42	0.04
12月	4.19	3.67	4.07	1.19	-2.53	6.63	1.64
民國110年							
1月	5.88	6.42	2.78	1.19	-3.16	14.40	7.64

附註：①年增率之年資料為與上年比較，月資料為與上年同月比較。

Table 8 Construction Cost Indices in Taipei

Base Period : 2016=100

塑膠製品類 Plastic Products	膠漆類 Paints	油塗裝類 Electrical Equipment and Apparatus	機電設備類 Asphalt and Related Products	瀝青及其製品類 Miscellaneous Products	雜項類 Services	勞務類 Wages	工資類 Equipment Rent	機具設備租金類 Year and Month
15.99	8.04	85.29	22.07	56.79	402.68	273.72	128.97	Weight(%)
8	4	16	2	15	29	12	17	Item

Fixed Index

98.41	100.46	102.11	104.71	98.97	100.09	99.58	100.97	2015
100.00	100.00	100.00	100.00	100.00	100.00	100.00	100.00	2016
104.76	97.94	102.34	98.24	98.92	100.03	100.22	99.72	2017
104.16	97.93	104.58	100.01	99.77	100.24	100.70	99.37	2018
108.84	97.93	104.29	104.35	100.31	102.88	103.33	102.07	2019
111.30	98.05	102.76	102.63	100.46	107.86	110.11	103.19	2020
109.96	97.93	103.71	104.71	99.68	105.93	107.45	102.81	Jan.
110.59	97.93	103.71	104.71	99.68	106.13	107.74	102.83	Feb.
110.59	98.07	103.08	104.71	99.69	106.86	108.81	102.85	Mar.
108.31	98.07	102.15	104.51	99.69	106.91	108.87	102.85	Apr.
107.13	98.07	100.23	102.05	99.69	106.91	108.87	102.85	May
107.84	98.07	101.15	101.56	101.98	107.00	109.00	102.85	June
109.02	98.07	102.03	101.55	101.96	107.14	109.20	102.88	July
108.03	98.07	103.00	101.55	101.99	107.47	109.49	103.28	Aug.
111.53	98.07	103.18	101.55	101.99	107.86	109.89	103.68	Sep.
115.61	98.07	103.38	101.55	99.71	110.45	113.62	103.84	Oct.
118.08	98.07	103.28	101.55	99.71	110.56	113.79	103.83	Nov.
118.88	98.07	104.26	101.55	99.71	111.04	114.54	103.72	Dec.
								2021
120.54	98.07	105.30	101.55	99.73	111.29	114.89	103.74	Jan.

Annual Change (%)^①

-3.90	0.00	-1.89	-9.00	2.94	1.03	1.56	0.16	2015
1.62	-0.46	-2.07	-4.50	1.04	-0.09	0.42	-0.96	2016
4.76	-2.06	2.34	-1.76	-1.08	0.03	0.22	-0.28	2017
-0.57	-0.01	2.19	1.80	0.86	0.21	0.48	-0.35	2018
4.49	0.00	-0.28	4.34	0.54	2.63	2.61	2.72	2019
2.26	0.12	-1.47	-1.65	0.15	4.84	6.56	1.10	2020
2.93	0.00	-0.45	2.37	0.31	5.31	6.18	3.41	Jan.
1.51	0.00	-0.28	1.88	0.31	5.24	6.46	2.59	Feb.
1.51	0.14	-1.62	0.00	0.32	5.96	7.52	2.61	Mar.
0.06	0.14	-3.07	-0.19	0.32	4.83	7.06	0.12	Apr.
-0.58	0.14	-4.90	-2.54	0.32	4.83	7.06	0.11	May
-0.36	0.14	-3.31	-3.01	0.02	4.80	7.01	0.11	June
-1.01	0.14	-2.31	-3.02	0.00	4.34	6.33	0.11	July
-1.22	0.14	-1.38	-3.02	0.03	3.34	4.64	0.50	Aug.
1.55	0.14	-0.42	-3.02	0.03	3.29	4.41	0.87	Sep.
5.26	0.14	-0.22	-3.02	0.03	5.60	7.70	1.02	Oct.
8.37	0.14	-0.22	-3.02	0.03	5.49	7.54	1.00	Nov.
9.10	0.14	0.72	-3.02	0.03	5.01	6.87	0.89	Dec.
								2021
9.62	0.14	1.53	-3.02	0.05	5.06	6.92	0.90	Jan.

Note : ①The changes of yearly index are compiled with the comparison of previous year's index, while these of monthly index are compiled with the comparison of the index for the same month of previous year.

表9 臺北市建築工程物價指數

基期：民國105年=100

年月別	總指數	材料類	水泥及其 製品類	砂石及 配類	磚瓦瓷類	金屬 製品類	木材及其 製品類
	General Index	Materials	Cement and Related Products	Sand and Crushed Stone	Brick and Tiles	Metal Products	Timber and Related Products
權數(%)	1,000.00	585.36	113.28	10.24	26.41	211.81	42.20
項數	104	79	7	2	5	18	5

定 基 指 數

民國104年	101.62	102.34	107.30	101.33	102.88	101.34	106.09
民國105年	100.00	100.00	100.00	100.00	100.00	100.00	100.00
民國106年	102.22	103.26	97.75	100.52	97.80	111.29	98.80
民國107年	105.52	108.29	103.68	100.87	95.09	121.76	102.33
民國108年	108.00	110.36	118.54	104.62	94.21	118.83	104.41
民國109年	110.00	109.79	124.67	113.49	92.27	114.05	105.19
1月	109.11	109.82	122.14	111.52	93.74	115.37	104.88
2月	108.95	109.39	124.07	111.52	93.74	113.12	104.88
3月	109.30	109.35	124.79	113.15	92.76	112.91	104.88
4月	108.70	108.31	124.88	113.97	92.76	110.37	105.24
5月	108.54	108.03	124.88	113.97	92.76	110.43	105.24
6月	109.08	108.86	124.88	113.97	92.76	111.75	105.20
7月	109.17	108.91	125.07	113.97	91.78	111.50	105.20
8月	109.75	109.68	125.07	113.97	91.78	113.24	105.20
9月	110.26	110.27	125.07	113.97	91.78	114.68	104.98
10月	111.49	110.20	125.07	113.97	91.78	114.77	104.98
11月	111.95	110.98	125.07	113.97	90.79	116.97	104.98
12月	113.74	113.62	125.07	113.97	90.79	123.54	106.62
民國110年							
1月	116.15	117.50	125.41	113.97	90.79	132.35	112.82

年 增 率 (%)^①

民國104年	-2.78	-4.67	-1.65	1.62	-0.59	-12.74	-0.60
民國105年	-1.59	-2.29	-6.80	-1.31	-2.80	-1.32	-5.74
民國106年	2.22	3.26	-2.25	0.52	-2.20	11.29	-1.20
民國107年	3.23	4.87	6.07	0.35	-2.77	9.41	3.57
民國108年	2.35	1.91	14.33	3.72	-0.93	-2.41	2.03
民國109年	1.85	-0.52	5.17	8.48	-2.06	-4.02	0.75
1月	2.60	0.37	7.20	9.75	-2.70	-3.25	1.73
2月	1.68	-1.04	8.34	9.75	-0.67	-7.45	1.73
3月	1.56	-1.80	6.79	11.36	-1.71	-7.99	0.93
4月	0.50	-2.73	4.59	12.16	-1.57	-8.93	1.28
5月	0.69	-2.45	4.59	12.16	-1.57	-7.47	0.45
6月	0.94	-2.00	4.59	12.16	-1.46	-6.79	0.31
7月	0.93	-1.67	4.72	7.00	-2.50	-6.08	0.31
8月	0.85	-1.06	4.72	7.00	-2.50	-4.87	0.31
9月	1.48	0.05	4.38	7.00	-2.50	-2.29	0.10
10月	3.05	0.83	4.21	7.00	-2.50	-0.45	0.10
11月	3.41	1.59	4.21	5.35	-2.52	1.48	0.10
12月	4.55	3.80	4.07	2.20	-2.52	6.84	1.66
民國110年							
1月	6.45	6.99	2.68	2.20	-3.15	14.72	7.57

附註：①年增率之年資料為與上年比較，月資料為與上年同月比較。

Table 9 Building Construction Cost Indices in Taipei

Base Period : 2016=100

塑製膠油漆機電設備類 製品類塗裝類	瀝青及其雜項類 製品類	勞務類	工資類	機具設備 租金類	Year and Month
Plastic Products	Asphalt and Related Products	Services	Wages	Equipment Rent	
14.23	10.96	414.64	320.82	93.82	Weight(%)
7	4	25	12	13	Item

Fixed Index

98.42	100.48	101.34	104.56	98.99	100.11	99.50	102.41	2015
100.00	100.00	100.00	100.00	100.00	100.00	100.00	100.00	2016
104.41	97.85	101.54	98.21	99.87	100.03	100.24	99.22	2017
103.66	97.84	103.24	99.79	101.05	100.35	100.72	98.92	2018
107.06	97.84	102.95	103.98	101.72	103.38	103.42	103.12	2019
108.95	97.87	101.60	103.28	101.89	109.05	110.32	104.57	2020
107.91	97.84	102.42	104.36	101.22	106.84	107.56	104.27	Jan.
108.35	97.84	102.42	104.36	101.22	107.06	107.84	104.27	Feb.
108.35	97.88	101.87	104.36	101.23	107.97	109.01	104.27	Mar.
106.77	97.88	100.96	104.15	101.23	108.03	109.09	104.27	Apr.
105.94	97.88	99.15	103.22	101.23	108.03	109.09	104.27	May
106.44	97.88	100.08	102.70	103.16	108.14	109.23	104.27	June
107.26	97.88	100.94	102.70	103.16	108.29	109.42	104.28	July
106.57	97.88	101.89	102.70	103.21	108.59	109.73	104.56	Aug.
109.00	97.88	102.05	102.70	103.21	108.98	110.12	104.98	Sep.
112.28	97.88	102.25	102.70	101.28	112.05	113.99	105.26	Oct.
114.00	97.88	102.15	102.70	101.28	112.06	114.01	105.26	Nov.
114.55	97.88	103.05	102.70	101.28	112.60	114.80	104.93	Dec.
								2021
116.07	97.88	104.04	102.70	101.32	112.88	115.16	104.93	Jan.

Annual Change (%)^①

-3.84	0.00	-1.16	-8.23	2.36	1.54	1.86	0.44	2015
1.61	-0.48	-1.32	-4.36	1.02	-0.11	0.50	-2.35	2016
4.41	-2.15	1.54	-1.79	-0.13	0.03	0.24	-0.78	2017
-0.72	-0.01	1.67	1.61	1.18	0.32	0.48	-0.30	2018
3.28	0.00	-0.28	4.20	0.66	3.02	2.68	4.25	2019
1.77	0.03	-1.31	-0.67	0.17	5.48	6.67	1.41	2020
2.20	0.00	-0.37	2.52	0.37	6.08	6.22	5.60	Jan.
1.20	0.00	-0.21	1.99	0.37	5.95	6.50	4.05	Feb.
1.20	0.04	-1.48	0.00	0.38	6.85	7.65	4.05	Mar.
0.20	0.04	-2.93	-0.20	0.38	5.56	7.21	0.03	Apr.
-0.27	0.04	-4.67	-1.09	0.38	5.56	7.21	0.02	May
-0.17	0.04	-3.07	-1.59	-0.06	5.51	7.16	0.02	June
-0.63	0.04	-2.09	-1.59	-0.06	4.94	6.40	0.02	July
-0.87	0.04	-1.16	-1.59	0.07	3.76	4.76	0.29	Aug.
1.09	0.04	-0.26	-1.59	0.07	3.62	4.49	0.69	Sep.
4.13	0.04	-0.07	-1.59	0.06	6.35	7.89	0.96	Oct.
6.32	0.04	-0.07	-1.59	0.06	6.11	7.60	0.95	Nov.
6.84	0.04	0.81	-1.59	0.06	5.64	7.06	0.63	Dec.
								2021
7.56	0.04	1.58	-1.59	0.10	5.65	7.07	0.63	Jan.

Note : ①The changes of yearly index are compiled with the comparison of previous year's index, while these of monthly index are compiled with the comparison of the index for the same month of previous year.

表10 臺北市土木工程物價指數

基期：民國105年=100

年月別	總指數	材料類	水泥及其 製品類	砂石及 級配類	磚瓦瓷類	金屬製 品類	木材及其 製品類
	General Index	Materials	Cement and Related Products	Sand and Crushed Stone	Brick and Tiles	Metal Products	Timber and Related Products
權數(%)	1,000.00	616.65	195.50	30.98	0.74	178.57	11.74
項數	93	65	7	3	1	17	4

定 基 指 數

民國104年	102.09	103.57	106.52	101.62	103.41	100.46	108.06
民國105年	100.00	100.00	100.00	100.00	100.00	100.00	100.00
民國106年	101.32	102.25	98.04	100.13	97.13	111.97	97.90
民國107年	104.67	107.78	104.46	100.10	93.70	123.67	101.36
民國108年	108.39	112.61	120.03	99.87	92.38	121.37	103.64
民國109年	110.16	113.15	126.29	102.10	90.25	116.95	104.33
1月	109.41	112.82	123.74	101.60	91.96	117.96	104.19
2月	109.53	112.90	125.70	101.60	91.96	116.01	104.19
3月	109.77	113.04	126.48	102.01	90.82	115.88	104.19
4月	109.27	112.22	126.54	102.22	90.82	113.69	104.36
5月	109.00	111.77	126.54	102.22	90.82	113.96	104.36
6月	109.40	112.39	126.54	102.22	90.82	115.00	104.34
7月	109.53	112.52	126.66	102.22	89.68	114.81	104.34
8月	109.96	112.98	126.66	102.22	89.68	116.12	104.34
9月	110.43	113.51	126.66	102.22	89.68	117.42	103.95
10月	111.09	113.48	126.66	102.22	89.68	117.51	103.95
11月	111.60	114.14	126.66	102.22	88.54	119.50	103.95
12月	112.92	116.06	126.66	102.22	88.54	125.51	105.80
民國110年							
1月	114.86	119.07	127.30	102.22	88.54	134.22	112.56

年 增 率 (%)^①

民國104年	-2.65	-4.80	-1.34	0.88	0.00	-12.96	-1.21
民國105年	-2.05	-3.45	-6.12	-1.59	-3.30	-0.46	-7.46
民國106年	1.32	2.25	-1.96	0.13	-2.87	11.97	-2.10
民國107年	3.31	5.41	6.55	-0.03	-3.53	10.45	3.53
民國108年	3.55	4.48	14.91	-0.23	-1.41	-1.86	2.25
民國109年	1.63	0.48	5.22	2.23	-2.31	-3.64	0.67
1月	2.56	1.79	7.28	2.51	-3.09	-3.14	2.02
2月	2.01	0.91	8.42	2.51	-0.70	-6.74	2.02
3月	1.55	-0.01	6.91	2.93	-1.93	-7.21	1.10
4月	0.50	-1.17	4.65	3.14	-1.74	-8.05	1.26
5月	0.49	-1.20	4.65	3.14	-1.74	-6.71	0.35
6月	0.71	-0.85	4.65	3.14	-1.57	-6.05	0.14
7月	0.79	-0.59	4.73	1.87	-2.81	-5.43	0.14
8月	0.78	-0.24	4.73	1.87	-2.81	-4.59	0.14
9月	1.39	0.66	4.38	1.87	-2.81	-2.08	-0.23
10月	2.37	1.27	4.20	1.87	-2.81	-0.42	-0.23
11月	2.80	1.89	4.20	1.45	-2.84	1.31	-0.23
12月	3.62	3.47	4.07	0.61	-2.84	6.22	1.55
民國110年							
1月	4.98	5.54	2.88	0.61	-3.72	13.78	8.03

附註：①年增率之年資料為與上年比較，月資料為與上年同月比較。

Table 10 Civil Engineering Construction Cost Indices in Taipei

Base Period : 2016=100

塑製膠油漆機電設備類 製品類塗裝類	瀝青及其雜項類 製品類	勞務類	工資類	機具設備 租金類	Year and Month			
Plastic Products	Asphalt and Related Products	Services	Wages	Equipment Rent				
18.83	3.33	74.95	55.43	46.58	383.35	197.54	185.81	Weight(%)
5	3	12	2	11	28	11	17	Item
Fixed Index								
98.41	100.00	104.29	104.73	98.94	100.08	99.70	100.42	2015
100.00	100.00	100.00	100.00	100.00	100.00	100.00	100.00	2016
105.17	100.00	104.59	98.25	97.32	100.03	100.18	99.89	2017
104.77	100.00	108.37	100.02	97.67	100.08	100.64	99.50	2018
111.03	100.00	108.07	104.37	97.93	102.04	103.07	100.96	2019
114.19	100.57	106.16	102.60	98.02	105.79	109.54	101.81	2020
112.48	100.00	107.38	104.73	97.01	104.36	107.17	101.38	Jan.
113.35	100.00	107.38	104.73	97.01	104.53	107.49	101.41	Feb.
113.35	100.68	106.58	104.73	97.03	104.96	108.28	101.44	Mar.
110.22	100.68	105.60	104.53	97.03	104.98	108.32	101.44	Apr.
108.59	100.68	103.41	102.00	97.03	104.98	108.32	101.44	May
109.57	100.68	104.35	101.51	100.10	105.02	108.40	101.44	June
111.20	100.68	105.27	101.50	100.03	105.15	108.61	101.50	July
109.83	100.68	106.30	101.50	100.03	105.54	108.88	102.00	Aug
114.64	100.68	106.51	101.50	100.03	105.93	109.29	102.37	Sep.
119.72	100.68	106.72	101.50	96.97	107.69	112.65	102.43	Oct.
123.11	100.68	106.61	101.50	96.97	107.96	113.19	102.41	Nov.
124.20	100.68	107.76	101.50	96.97	108.33	113.85	102.48	Dec.
								2021
126.06	100.68	108.90	101.50	96.97	108.53	114.21	102.52	Jan.
Annual Change (%) ^①								
-3.97	0.00	-3.86	-9.04	3.94	0.57	1.13	0.05	2015
1.62	0.00	-4.11	-4.52	1.07	-0.08	0.30	-0.42	2016
5.17	0.00	4.59	-1.75	-2.68	0.03	0.18	-0.11	2017
-0.38	0.00	3.61	1.80	0.36	0.05	0.46	-0.39	2018
5.97	0.00	-0.28	4.35	0.27	1.96	2.41	1.47	2019
2.85	0.57	-1.77	-1.70	0.09	3.68	6.28	0.84	2020
3.79	0.00	-0.60	2.38	0.18	3.95	6.08	1.65	Jan.
1.87	0.00	-0.42	1.88	0.18	3.98	6.39	1.40	Feb.
1.87	0.68	-1.90	0.00	0.20	4.41	7.18	1.43	Mar.
-0.07	0.68	-3.34	-0.19	0.20	3.55	6.70	0.19	Apr.
-0.97	0.68	-5.35	-2.61	0.20	3.55	6.70	0.19	May
-0.59	0.68	-3.77	-3.07	0.19	3.51	6.63	0.19	June
-1.44	0.68	-2.76	-3.08	0.12	3.27	6.14	0.20	July
-1.64	0.68	-1.81	-3.08	-0.05	2.60	4.32	0.69	Aug
2.07	0.68	-0.72	-3.08	-0.05	2.70	4.22	1.02	Sep.
6.60	0.68	-0.52	-3.08	-0.04	4.28	7.18	1.08	Oct.
10.80	0.68	-0.52	-3.08	-0.04	4.38	7.40	1.04	Nov.
11.78	0.68	0.55	-3.08	-0.04	3.87	6.35	1.09	Dec.
								2021
12.07	0.68	1.42	-3.08	-0.04	4.00	6.57	1.12	Jan.

①The changes of yearly index are compiled with the comparison of previous year's index, while these of monthly index are compiled with the comparison of the index for the same month of previous year.

附 錄

Appendix

附錄1 臺北市消費者物價指數銜接表^①

年 月 別	總 指 數		食 物 類		衣 著
	General Index		Food		Clothing
	民國100年=100 2011=100	民國105年=100 2016=100	民國100年=100 2011=100	民國105年=100 2016=100	民國100年=100 2011=100
民國103年	104.18	98.75	109.90	92.29	103.08
民國104年	104.19	98.75	113.69	95.47	102.99
民國105年	105.51	100.00	119.09	100.00	102.59
民國106年	106.15	100.61	119.49	100.34	103.12
民國107年	107.18	101.60	120.33	101.04	103.47
1月	<i>106.34</i>	100.80	<i>119.60</i>	100.43	<i>101.23</i>
2月	<i>107.11</i>	101.53	<i>120.44</i>	101.13	<i>97.90</i>
3月	<i>106.33</i>	100.79	<i>119.34</i>	100.21	<i>97.37</i>
4月	<i>106.96</i>	101.39	<i>119.34</i>	100.21	<i>110.28</i>
5月	<i>106.78</i>	101.22	<i>118.92</i>	99.86	<i>108.16</i>
6月	<i>107.21</i>	101.62	<i>118.84</i>	99.79	<i>105.06</i>
7月	<i>107.75</i>	102.14	<i>119.88</i>	100.66	<i>100.83</i>
8月	<i>107.74</i>	102.13	<i>120.73</i>	101.38	<i>98.15</i>
9月	<i>107.88</i>	102.26	<i>123.13</i>	103.39	<i>97.56</i>
10月	<i>108.07</i>	102.44	<i>123.08</i>	103.35	<i>111.34</i>
11月	<i>107.32</i>	101.73	<i>121.13</i>	101.71	<i>108.85</i>
12月	<i>106.71</i>	101.15	<i>119.50</i>	100.34	<i>104.93</i>
民國108年	108.07	102.44	122.46	102.83	104.03
1月	<i>106.45</i>	100.90	<i>118.97</i>	99.90	<i>99.93</i>
2月	<i>107.23</i>	101.64	<i>119.83</i>	100.62	<i>96.55</i>
3月	<i>106.80</i>	101.24	<i>120.08</i>	100.83	<i>97.23</i>
4月	<i>107.78</i>	102.16	<i>120.79</i>	101.43	<i>110.58</i>
5月	<i>108.07</i>	102.44	<i>122.48</i>	102.85	<i>108.52</i>
6月	<i>108.37</i>	102.72	<i>122.47</i>	102.84	<i>105.72</i>
7月	<i>108.51</i>	102.86	<i>122.21</i>	102.62	<i>101.47</i>
8月	<i>108.81</i>	103.14	<i>123.95</i>	104.08	<i>98.87</i>
9月	<i>108.99</i>	103.31	<i>125.77</i>	105.61	<i>98.40</i>
10月	<i>109.00</i>	103.32	<i>125.20</i>	105.13	<i>113.85</i>
11月	<i>108.44</i>	102.79	<i>124.02</i>	104.14	<i>110.33</i>
12月	<i>108.43</i>	102.78	<i>123.71</i>	103.88	<i>106.92</i>
民國109年	107.88	102.26	123.18	103.43	105.55
1月	<i>108.56</i>	102.90	<i>122.39</i>	102.77	<i>102.17</i>
2月	<i>107.66</i>	102.05	<i>121.96</i>	102.41	<i>98.68</i>
3月	<i>107.25</i>	101.66	<i>121.92</i>	102.38	<i>98.25</i>
4月	<i>107.14</i>	101.56	<i>121.98</i>	102.43	<i>110.41</i>
5月	<i>107.07</i>	101.49	<i>122.19</i>	102.60	<i>107.62</i>
6月	<i>107.86</i>	102.24	<i>122.90</i>	103.20	<i>105.60</i>
7月	<i>107.81</i>	102.19	<i>122.65</i>	102.99	<i>102.51</i>
8月	<i>108.05</i>	102.42	<i>123.84</i>	103.99	<i>100.92</i>
9月	<i>108.14</i>	102.51	<i>124.82</i>	104.81	<i>100.78</i>
10月	<i>108.46</i>	Ⓘ 102.81	<i>125.18</i>	105.11	<i>116.45</i>
11月	<i>108.36</i>	102.71	<i>124.51</i>	104.55	<i>112.45</i>
12月	<i>108.18</i>	Ⓘ 102.54	<i>123.77</i>	103.93	<i>110.72</i>
民國110年					
1月	<i>108.40</i>	102.75	<i>125.04</i>	105.00	<i>106.23</i>

附註：①本銜接表列數字，係根據不同基期資料計算，而表列正體字係採用物價資料計算之數字；斜體字係根據105(100)年年指數在不同基期年之比例推算而得。

②房租指數包括家庭居住用之房屋及學生學校住宿費，但不含營業用房屋之租金。

Appendix 1 Chronology of Consumer Price Indices in Taipei ①

類	居 住		類 Housing		交通及通訊類 Transportation and Communication	Year and Month
	民國100年=100 2011=100	民國105年=100 2016=100	房 租 ② Residential Rent	民國105年=100 2016=100		
民國105年=100 2016=100	民國100年=100 2011=100	民國105年=100 2016=100	民國100年=100 2011=100	民國105年=100 2016=100	民國100年=100 2011=100	
100.48	102.92	100.59	102.15	98.40	99.79	2014
100.39	102.19	99.87	103.03	99.24	95.13	2015
100.00	102.32	100.00	103.82	100.00	94.26	2016
100.52	103.22	100.89	104.68	100.83	95.46	2017
100.86	104.13	101.76	105.30	101.42	97.49	2018
98.68	<i>103.31</i>	100.95	<i>104.92</i>	101.06	97.25	Jan.
95.43	<i>103.36</i>	101.00	<i>104.99</i>	101.13	97.41	Feb.
94.92	<i>103.49</i>	101.13	<i>105.11</i>	101.24	96.73	Mar.
107.50	<i>103.59</i>	101.23	<i>105.12</i>	101.25	97.36	Apr.
105.43	<i>103.67</i>	101.31	<i>105.16</i>	101.29	97.56	May
102.41	<i>104.76</i>	102.37	<i>105.26</i>	101.39	97.71	June
98.29	<i>104.92</i>	102.53	<i>105.38</i>	101.50	98.38	July
95.68	<i>104.94</i>	102.55	<i>105.40</i>	101.52	98.35	Aug.
95.10	<i>104.98</i>	102.59	<i>105.41</i>	101.53	98.07	Sep.
108.53	<i>104.20</i>	101.82	<i>105.59</i>	101.70	98.53	Oct.
106.11	<i>104.18</i>	101.80	<i>105.61</i>	101.72	97.17	Nov.
102.29	<i>104.19</i>	101.81	<i>105.62</i>	101.73	95.36	Dec.
101.41	104.86	102.47	106.07	102.17	95.88	2019
97.41	<i>104.25</i>	101.87	<i>105.71</i>	101.82	95.19	Jan.
94.12	<i>104.58</i>	102.20	<i>105.74</i>	101.85	95.85	Feb.
94.78	<i>104.43</i>	102.05	<i>105.75</i>	101.86	95.99	Mar.
107.79	<i>104.53</i>	102.15	<i>105.81</i>	101.92	96.74	Apr.
105.79	<i>104.57</i>	102.19	<i>105.83</i>	101.94	96.89	May
103.06	<i>105.46</i>	103.06	<i>105.88</i>	101.98	95.94	June
98.91	<i>105.42</i>	103.02	<i>105.99</i>	102.09	96.94	July
96.38	<i>105.55</i>	103.14	<i>106.22</i>	102.31	96.09	Aug.
95.92	<i>105.53</i>	103.12	<i>106.28</i>	102.37	95.24	Sep.
110.98	<i>104.58</i>	102.20	<i>106.35</i>	102.44	95.08	Oct.
107.55	<i>104.52</i>	102.14	<i>106.37</i>	102.46	95.22	Nov.
104.23	<i>104.90</i>	102.51	<i>106.91</i>	102.98	95.39	Dec.
102.89	105.21	102.81	107.21	103.26	100.29	2020
99.60	<i>105.25</i>	102.85	<i>107.05</i>	103.11	96.07	Jan.
96.19	<i>105.07</i>	102.67	<i>107.12</i>	103.18	93.93	Feb.
95.77	<i>104.98</i>	102.59	<i>107.02</i>	103.08	100.07	Mar.
107.63	<i>104.88</i>	102.49	<i>107.00</i>	103.06	99.92	Apr.
104.91	<i>104.74</i>	102.35	<i>106.98</i>	103.04	99.85	May
102.94	<i>105.71</i>	103.30	<i>107.11</i>	103.17	101.51	June
99.93	<i>105.70</i>	103.29	<i>107.21</i>	103.26	101.37	July
98.38	<i>105.71</i>	103.30	<i>107.23</i>	103.28	101.91	Aug.
98.24	<i>105.67</i>	103.26	<i>107.34</i>	103.39	102.31	Sep.
Ⓘ 113.52	<i>104.82</i>	102.43	<i>107.44</i>	103.49	102.78	Oct.
Ⓘ 109.62	<i>104.94</i>	102.55	<i>107.46</i>	103.51	102.11	Nov.
Ⓘ 107.93	<i>105.03</i>	102.64	<i>107.55</i>	103.59	101.64	Dec.
						2021
103.55	<i>104.77</i>	102.38	<i>107.58</i>	103.62	93.95	Jan.

Note : ① The figures in this table are calculated from the data in the distinctive base periods. The figures with traditional characters are calculated from the physical price data, while those in italics are converted according to the ratio of the 2016 (2011) indices in the different base period.

② Residential Rent Index include the rent for housing and student accommodation, but exclude rent for business housing.

附錄1 臺北市消費者物價指數銜接表(續)

年 月 別	交通及通訊類 Transportation and Communication	醫 藥 保 健 類 Health		教 養 娛 樂 類 Education and Entertainment	
	民國105年=100 2016=100	民國100年=100 2011=100	民國105年=100 2016=100	民國100年=100 2011=100	民國105年=100 2016=100
民國103年	<i>106.09</i>	<i>102.50</i>	<i>99.80</i>	<i>101.87</i>	<i>100.62</i>
民國104年	<i>100.97</i>	<i>102.46</i>	<i>99.75</i>	<i>101.25</i>	<i>100.01</i>
民國105年	<i>100.00</i>	<i>102.69</i>	<i>100.00</i>	<i>101.25</i>	<i>100.00</i>
民國106年	<i>101.44</i>	<i>102.99</i>	<i>100.33</i>	<i>100.94</i>	<i>99.70</i>
民國107年	<i>103.71</i>	<i>102.49</i>	<i>100.83</i>	<i>101.94</i>	<i>100.69</i>
1月	103.45	102.04	100.39	100.20	98.97
2月	103.63	102.85	101.18	103.77	102.49
3月	102.90	102.55	100.89	100.56	99.32
4月	103.57	102.70	101.04	101.08	99.84
5月	103.78	102.20	100.54	101.29	100.04
6月	103.94	102.65	100.99	102.25	100.99
7月	104.66	102.76	101.10	104.90	103.61
8月	104.62	102.64	100.98	104.44	103.16
9月	104.33	102.40	100.74	101.63	100.38
10月	104.82	102.43	100.77	101.75	100.50
11月	103.37	102.38	100.72	100.38	99.15
12月	101.44	102.32	100.66	101.04	99.80
民國108年	<i>102.00</i>	<i>103.50</i>	<i>101.82</i>	<i>103.21</i>	<i>101.94</i>
1月	101.26	103.66	101.98	101.42	100.17
2月	101.97	103.82	102.14	102.79	101.53
3月	102.11	104.02	102.33	100.75	99.51
4月	102.91	103.42	101.74	102.45	101.19
5月	103.07	103.25	101.58	102.16	100.90
6月	102.06	103.30	101.63	103.12	101.85
7月	103.13	103.28	101.61	105.48	104.18
8月	102.22	103.44	101.76	105.30	104.00
9月	101.32	103.57	101.89	104.27	102.99
10月	101.15	103.26	101.59	104.61	103.32
11月	101.30	103.53	101.85	102.76	101.50
12月	101.48	103.45	101.77	103.37	102.10
民國109年	<i>97.23</i>	<i>104.21</i>	<i>102.52</i>	<i>102.51</i>	<i>101.25</i>
1月	102.20	104.05	102.36	105.11	103.82
2月	99.92	103.61	101.93	103.11	101.84
3月	97.44	103.69	102.01	102.59	101.33
4月	93.08	103.95	102.27	102.49	101.23
5月	93.41	103.89	102.21	102.53	101.27
6月	95.89	104.14	102.45	102.63	101.37
7月	97.29	104.52	102.83	102.01	100.76
8月	97.26	104.64	102.94	102.18	100.92
9月	97.06	104.68	102.98	101.63	100.38
10月	97.28	104.39	102.70	101.89	Ⓕ 100.64
11月	97.60	104.56	102.87	102.12	Ⓕ 100.86
12月	98.34	104.35	102.66	101.78	Ⓕ 100.53
民國110年					
1月	99.94	104.46	102.77	101.77	100.52

附註：①本銜接表列數字，係根據不同基期資料計算，而表列正體字係採用物價資料計算之數字；斜體字係根據105(100)年年指數在不同基期年之比例推算而得。

Appendix 1 Chronology of Consumer Price Indices in Taipei(Cont.)

雜 項 類 Miscellaneous		服 務 類 Service		商 品 類 Commodity		Year and Month
民國100年=100 2011=100	民國105年=100 2016=100	民國100年=100 2011=100	民國105年=100 2016=100	民國100年=100 2011=100	民國105年=100 2016=100	
103.98	<i>98.64</i>	103.47	<i>98.26</i>	105.16	<i>99.54</i>	2014
104.18	<i>98.83</i>	104.59	<i>99.33</i>	103.32	<i>97.80</i>	2015
105.55	<i>100.00</i>	105.30	<i>100.00</i>	105.65	<i>100.00</i>	2016
107.62	<i>101.50</i>	106.10	<i>100.76</i>	106.03	<i>100.36</i>	2017
108.72	<i>102.75</i>	106.86	<i>101.48</i>	107.53	<i>101.78</i>	2018
<i>108.39</i>	102.44	<i>106.15</i>	100.81	<i>106.47</i>	100.77	Jan.
<i>109.91</i>	103.88	<i>107.27</i>	101.87	<i>106.66</i>	100.95	Feb.
<i>109.53</i>	103.52	<i>106.52</i>	101.16	<i>105.80</i>	100.14	Mar.
<i>109.28</i>	103.28	<i>106.67</i>	101.30	<i>107.27</i>	101.53	Apr.
<i>108.69</i>	102.72	<i>106.47</i>	101.11	<i>107.12</i>	101.39	May
<i>108.78</i>	102.81	<i>106.87</i>	101.49	<i>107.58</i>	101.82	June
<i>108.51</i>	102.55	<i>107.63</i>	102.22	<i>107.75</i>	101.99	July
<i>108.03</i>	102.10	<i>107.57</i>	102.16	<i>107.82</i>	102.05	Aug.
<i>108.43</i>	102.48	<i>106.88</i>	101.50	<i>109.36</i>	103.51	Sep.
<i>107.31</i>	101.42	<i>106.81</i>	101.44	<i>109.96</i>	104.08	Oct.
<i>108.73</i>	102.76	<i>106.65</i>	101.29	<i>108.23</i>	102.44	Nov.
<i>109.08</i>	103.09	<i>106.80</i>	101.43	<i>106.36</i>	100.67	Dec.
110.04	<i>104.00</i>	107.75	<i>102.33</i>	108.42	<i>102.62</i>	2019
<i>108.25</i>	102.31	<i>107.10</i>	101.71	<i>105.17</i>	99.54	Jan.
<i>111.60</i>	105.47	<i>108.02</i>	102.59	<i>105.69</i>	100.04	Feb.
<i>109.52</i>	103.51	<i>107.13</i>	101.74	<i>106.08</i>	100.40	Mar.
<i>109.47</i>	103.46	<i>107.51</i>	102.10	<i>108.02</i>	102.24	Apr.
<i>109.55</i>	103.54	<i>107.33</i>	101.93	<i>109.12</i>	103.28	May
<i>110.37</i>	104.31	<i>107.67</i>	102.25	<i>109.33</i>	103.48	June
<i>109.72</i>	103.70	<i>108.35</i>	102.90	<i>108.58</i>	102.77	July
<i>110.58</i>	104.51	<i>108.29</i>	102.84	<i>109.48</i>	103.62	Aug.
<i>110.95</i>	104.86	<i>107.98</i>	102.55	<i>110.47</i>	104.56	Sep.
<i>109.84</i>	103.81	<i>107.99</i>	102.56	<i>110.50</i>	104.59	Oct.
<i>110.54</i>	104.47	<i>107.73</i>	102.31	<i>109.43</i>	103.58	Nov.
<i>110.08</i>	104.04	<i>107.89</i>	102.46	<i>109.14</i>	103.30	Dec.
110.90	<i>104.81</i>	108.21	<i>102.77</i>	107.11	<i>101.38</i>	2020
<i>111.34</i>	105.23	<i>108.84</i>	103.37	<i>107.87</i>	102.10	Jan.
<i>110.73</i>	104.65	<i>108.12</i>	102.68	<i>106.68</i>	100.97	Feb.
<i>110.67</i>	104.59	<i>108.02</i>	102.59	<i>105.73</i>	100.07	Mar.
<i>110.50</i>	104.43	<i>107.95</i>	102.52	<i>105.57</i>	99.92	Apr.
<i>110.49</i>	104.42	<i>107.89</i>	102.46	<i>105.49</i>	99.85	May
<i>111.09</i>	104.99	<i>108.11</i>	102.67	<i>107.25</i>	101.51	June
<i>111.25</i>	105.14	<i>108.11</i>	102.67	<i>107.10</i>	101.37	July
<i>111.32</i>	105.21	<i>108.15</i>	102.71	<i>107.67</i>	101.91	Aug.
<i>111.19</i>	105.09	<i>108.04</i>	102.61	<i>108.09</i>	102.31	Sep.
<i>110.34</i>	104.28	<i>108.27</i>	102.82	<i>108.59</i>	Ⓡ 102.78	Oct.
<i>111.01</i>	104.92	<i>108.51</i>	103.05	<i>107.88</i>	Ⓡ 102.11	Nov.
<i>110.90</i>	104.81	<i>108.53</i>	103.07	<i>107.39</i>	Ⓡ 101.64	Dec.
						2021
<i>110.92</i>	104.83	<i>108.59</i>	103.13	<i>107.87</i>	102.10	Jan.

Note : ① The figures in this table are calculated from the data in the distinctive base periods.2. The figures with traditional characters are calculated from the physical price data, while those in italics are converted according to the ratio of the 2016 (2011) indices in the different base period.

附錄2 臺北市消費者物價總指數

基期：民國 105 年=100

月 年	1 月 Jan.	2 月 Feb.	3 月 Mar.	4 月 Apr.	5 月 May	6 月 June
民國 72 年	53.19	53.95	54.38	54.54	54.26	54.86
民國 73 年	52.59	53.38	53.35	53.39	54.16	54.22
民國 74 年	53.76	54.23	54.13	53.85	53.96	53.66
民國 75 年	54.03	54.31	54.31	54.22	54.12	54.08
民國 76 年	53.93	53.81	53.43	53.67	53.67	53.60
民國 77 年	54.08	53.85	53.71	53.67	54.29	54.74
民國 78 年	56.09	56.20	56.85	57.01	57.41	57.66
民國 79 年	59.70	59.52	59.60	60.29	60.95	60.76
民國 80 年	63.07	63.69	63.42	64.56	64.65	64.82
民國 81 年	66.92	67.76	67.90	69.50	69.31	69.21
民國 82 年	70.53	70.15	70.37	71.39	70.84	72.28
民國 83 年	72.39	73.44	73.13	73.47	73.87	73.92
民國 84 年	76.33	75.63	75.38	76.85	76.40	77.22
民國 85 年	78.23	79.09	78.26	79.52	79.09	79.77
民國 86 年	80.14	80.70	79.24	80.13	80.19	81.50
民國 87 年	83.51	81.91	82.16	82.36	82.54	83.47
民國 88 年	82.40	84.06	81.76	82.25	82.51	82.91
民國 89 年	83.20	85.00	83.00	83.76	84.35	84.43
民國 90 年	86.35	84.06	83.97	84.65	84.52	84.55
民國 91 年	84.00	85.48	83.55	84.41	84.06	84.54
民國 92 年	85.12	83.80	83.88	85.00	84.63	83.88
民國 93 年	86.13	84.80	84.95	86.07	85.88	86.12
民國 94 年	86.67	87.81	87.23	87.86	88.21	88.29
民國 95 年	88.88	87.90	87.79	89.06	89.56	89.64
民國 96 年	88.71	90.08	88.41	89.68	89.98	90.34
民國 97 年	91.70	93.21	91.89	93.08	93.19	94.37
民國 98 年	93.64	92.11	92.17	92.87	92.92	92.71
民國 99 年	92.41	93.81	92.33	93.27	92.93	93.48
民國 100 年	93.58	94.88	93.61	94.51	94.67	95.11
民國 101 年	96.05	94.55	94.72	95.87	96.07	96.67
民國 102 年	96.53	97.44	95.82	96.37	96.49	96.90
民國 103 年	98.14	97.27	97.62	98.37	98.54	99.37
民國 104 年	97.43	98.30	97.44	98.00	98.17	98.93
民國 105 年	98.30	100.11	99.29	99.85	99.41	99.72
民國 106 年	100.83	99.79	99.43	99.80	99.98	100.71
民國 107 年	100.80	101.53	100.79	101.39	101.22	101.62
民國 108 年	100.90	101.64	101.24	102.16	102.44	102.72
民國 109 年	102.90	102.05	101.66	101.56	101.49	102.24
民國 110 年	102.75					

附註：①年增率之年資料為與上年比較，月資料為與上年同月比較。

Appendix 2 Chronology of Consumer Price General Index

Base Period: 2016=100

7 月 July	8 月 Aug.	9 月 Sep.	10 月 Oct.	11 月 Nov.	12 月 Dec.	年 指 數 Yearly Index	Month Year
54.22	54.11	54.16	54.16	53.35	52.57	53.98	1983
53.78	54.04	54.22	54.19	53.86	53.49	53.72	1984
53.88	53.35	54.26	54.74	53.84	53.29	53.91	1985
54.06	54.46	55.48	55.47	54.48	54.03	54.42	1986
54.08	54.80	55.23	54.63	54.60	55.00	54.20	1987
54.41	55.12	55.12	55.74	55.41	55.61	54.65	1988
57.65	58.28	59.85	60.37	59.18	58.84	57.95	1989
61.23	62.59	64.45	63.50	62.76	62.57	61.49	1990
65.25	64.94	65.22	67.08	66.95	66.23	64.99	1991
69.04	68.72	70.38	70.91	70.08	69.78	69.13	1992
71.27	71.15	71.65	72.29	72.42	72.72	71.42	1993
74.35	75.65	75.88	75.30	74.95	74.74	74.26	1994
77.17	77.62	78.19	78.09	78.58	78.27	77.14	1995
78.93	81.91	81.49	81.29	81.28	80.82	79.97	1996
82.16	82.28	82.78	81.76	81.65	82.19	81.23	1997
83.00	82.52	82.69	83.09	83.71	83.04	82.83	1998
82.60	83.53	83.69	84.37	83.99	83.78	83.15	1999
84.00	84.26	85.20	85.38	85.83	85.27	84.47	2000
84.42	85.11	85.21	86.03	85.03	84.09	84.83	2001
84.61	84.58	84.65	85.39	85.15	84.66	84.59	2002
83.71	83.98	84.35	85.27	84.89	85.17	84.47	2003
87.09	87.09	87.53	87.93	86.73	87.08	86.45	2004
89.04	89.72	89.64	90.16	88.87	88.61	88.51	2005
90.32	89.80	89.26	89.44	88.83	88.78	89.11	2006
90.49	91.48	91.92	93.63	92.89	92.10	90.81	2007
95.06	95.20	94.79	95.90	94.80	93.60	93.90	2008
92.95	93.86	93.28	93.78	92.95	92.54	92.98	2009
93.63	93.41	93.67	94.29	94.32	93.74	93.44	2010
95.07	94.93	94.84	95.48	95.44	95.32	94.79	2011
96.89	97.47	97.13	97.20	96.55	96.73	96.33	2012
97.08	97.22	98.21	98.33	97.53	97.46	97.12	2013
99.45	99.68	99.62	99.66	98.79	98.43	98.75	2014
99.08	99.46	99.94	100.22	99.32	98.71	98.75	2015
99.89	100.01	100.28	101.72	101.19	100.23	100.00	2016
100.92	101.05	100.83	101.54	101.30	101.16	100.61	2017
102.14	102.13	102.26	102.44	101.73	101.15	101.60	2018
102.86	103.14	103.31	103.32	102.79	102.78	102.44	2019
102.19	102.42	102.51	① 102.81	102.71	① 102.54	102.26	2020
							2021

Note : ①The changes of yearly index are compiled with the comparison of previous year's index, while these of monthly index are compiled with the comparison of the index for the same month of previous year.

附錄3 臺北市房租指數^①

基期：民國 105 年=100

年 \ 月	1 月 Jan.	2 月 Feb.	3 月 Mar.	4 月 Apr.	5 月 May	6 月 June
民國 72 年	55.01	54.97	55.11	55.10	55.21	55.20
民國 73 年	56.42	56.45	56.48	56.52	56.52	56.52
民國 74 年	57.35	57.35	57.43	57.44	57.61	57.78
民國 75 年	57.92	58.34	58.54	58.51	58.60	58.58
民國 76 年	57.76	57.88	57.88	57.88	57.88	57.88
民國 77 年	57.91	57.91	57.91	57.91	58.16	58.16
民國 78 年	61.00	61.09	61.17	61.72	62.12	62.51
民國 79 年	69.13	69.40	69.81	70.61	71.90	72.40
民國 80 年	77.27	78.09	78.63	78.96	79.43	79.61
民國 81 年	81.63	82.05	82.37	82.77	82.98	83.37
民國 82 年	85.86	86.01	86.25	86.81	86.96	87.17
民國 83 年	89.52	90.45	90.84	90.89	90.95	90.98
民國 84 年	92.97	93.24	93.70	93.75	94.21	94.20
民國 85 年	95.68	95.75	95.95	96.06	96.06	96.04
民國 86 年	97.04	97.16	97.41	97.43	97.58	97.52
民國 87 年	98.71	99.10	99.14	99.23	99.25	99.63
民國 88 年	99.59	99.66	99.55	99.55	99.47	99.36
民國 89 年	99.59	99.44	99.52	99.52	99.55	99.55
民國 90 年	99.59	99.58	99.56	98.98	98.95	98.94
民國 91 年	97.77	97.70	97.62	97.48	97.10	97.14
民國 92 年	96.08	95.94	95.87	95.71	95.63	95.70
民國 93 年	94.84	94.75	94.72	94.54	94.46	94.36
民國 94 年	94.45	94.46	94.46	94.47	94.51	94.51
民國 95 年	94.56	94.78	94.78	94.79	94.79	94.79
民國 96 年	94.80	94.75	94.75	94.76	94.79	94.79
民國 97 年	95.91	96.05	96.05	96.05	96.05	96.05
民國 98 年	96.09	96.06	96.05	95.96	95.86	95.86
民國 99 年	95.90	95.90	95.90	95.90	95.90	95.90
民國 100 年	96.22	96.13	96.13	96.14	96.15	96.15
民國 101 年	96.77	96.77	96.81	96.81	96.88	96.92
民國 102 年	97.38	97.46	97.48	97.54	97.56	97.59
民國 103 年	98.07	98.09	98.36	98.38	98.40	98.43
民國 104 年	98.66	98.84	98.85	99.08	99.08	99.37
民國 105 年	99.63	99.64	99.65	99.65	99.80	99.89
民國 106 年	100.54	100.67	100.68	100.79	100.81	100.83
民國 107 年	101.06	101.13	101.24	101.25	101.29	101.39
民國 108 年	101.82	101.85	101.86	101.92	101.94	101.98
民國 109 年	103.11	103.18	103.08	103.06	103.04	103.17
民國 110 年	103.62					

附註：①房租指數包括家庭居住用之房屋及學生學校住宿費，但不含營業用房屋之租金。

Appendix 3 Chronology of Residential Rent Index^①

Base Period: 2016=100

7 月 July	8 月 Aug.	9 月 Sep.	10 月 Oct.	11 月 Nov.	12 月 Dec.	年 指 數 Yearly Index	Month Year
55.35	55.35	55.61	56.27	56.26	56.31	55.48	1983
56.61	56.61	56.61	56.58	56.69	56.77	56.57	1984
57.77	57.75	57.74	57.93	57.96	57.94	57.67	1985
58.57	58.57	58.55	58.53	58.61	58.59	58.49	1986
57.88	57.88	57.88	57.88	57.91	57.91	57.88	1987
58.16	58.16	58.17	58.22	58.22	58.52	58.12	1988
63.22	63.96	64.79	65.58	66.66	67.63	63.45	1989
73.00	74.09	74.85	75.52	76.21	76.75	72.81	1990
80.21	80.70	80.90	80.95	81.32	81.40	79.79	1991
83.63	84.03	84.58	85.03	85.28	85.53	83.60	1992
87.44	88.07	88.88	89.04	89.14	89.25	87.57	1993
91.53	91.59	91.83	92.27	92.28	92.67	91.32	1994
94.27	94.53	95.00	95.00	95.13	95.29	94.27	1995
96.31	96.46	96.98	97.04	96.56	96.60	96.29	1996
97.79	98.32	98.48	98.48	98.62	98.66	97.87	1997
99.60	99.54	99.83	99.79	99.72	99.62	99.43	1998
99.36	99.36	99.39	99.51	99.51	99.60	99.49	1999
99.55	99.55	99.60	99.65	99.65	99.59	99.56	2000
98.86	98.74	98.69	98.58	97.99	97.93	98.87	2001
96.95	96.78	96.73	96.73	96.85	96.45	97.11	2002
95.52	95.41	95.41	95.33	95.27	95.01	95.57	2003
94.28	94.28	94.35	94.36	94.27	94.27	94.46	2004
94.52	94.53	94.44	94.45	94.45	94.45	94.48	2005
94.80	94.80	94.80	94.81	94.79	94.79	94.77	2006
94.82	94.82	94.95	95.30	95.54	95.54	94.97	2007
96.06	96.23	96.23	96.31	96.29	96.23	96.13	2008
95.86	95.86	95.86	95.80	95.75	95.58	95.88	2009
95.91	95.91	96.02	96.03	96.03	96.16	95.96	2010
96.34	96.38	96.42	96.56	96.59	96.62	96.32	2011
96.99	96.99	97.05	97.20	97.24	97.24	96.97	2012
97.62	97.81	97.84	97.86	97.90	97.96	97.67	2013
98.43	98.46	98.52	98.53	98.54	98.58	98.40	2014
99.47	99.46	99.47	99.48	99.57	99.60	99.24	2015
99.95	100.08	100.25	100.27	100.47	100.73	100.00	2016
100.81	100.94	100.96	100.96	100.97	101.00	100.83	2017
101.50	101.52	101.53	101.70	101.72	101.73	101.42	2018
102.09	102.31	102.37	102.44	102.46	102.98	102.17	2019
103.26	103.28	103.39	103.49	103.51	103.59	103.26	2020
							2021

Note : ①Residence Rent Index include the rent for housing and student accommodation, but exclude rent for business housing.

附錄4 臺北市營造工程物價指數銜接表^①

年月別	總 指 數		水 泥 及 其 製 品 類		砂 石 及 級 配 類	
	General Index		Cement and Related Products		Sand and Crushed Stone	
	民國100年=100 2011=100	民國105年=100 2016=100	民國100年=100 2011=100	民國105年=100 2016=100	民國100年=100 2011=100	民國105年=100 2016=100
民國103年	101.38	<i>104.69</i>	111.15	<i>108.46</i>	114.16	<i>100.47</i>
民國104年	98.61	<i>101.84</i>	109.51	<i>106.86</i>	115.39	<i>101.55</i>
民國105年	96.84	<i>100.00</i>	102.48	<i>100.00</i>	113.63	<i>100.00</i>
民國106年	98.59	<i>101.81</i>	100.35	<i>97.92</i>	113.89	<i>100.24</i>
民國107年	101.79	<i>105.11</i>	106.69	<i>104.10</i>	113.97	<i>100.30</i>
1月	<i>100.33</i>	103.61	<i>101.00</i>	98.55	<i>114.16</i>	100.47
2月	<i>100.04</i>	103.31	<i>101.04</i>	98.59	<i>114.69</i>	100.94
3月	<i>100.66</i>	103.95	<i>101.15</i>	98.70	<i>114.69</i>	100.94
4月	<i>100.66</i>	103.95	<i>101.15</i>	98.70	<i>114.69</i>	100.94
5月	<i>100.71</i>	104.00	<i>101.32</i>	98.86	<i>114.69</i>	100.94
6月	<i>101.16</i>	104.47	<i>103.30</i>	100.80	<i>114.69</i>	100.94
7月	<i>102.17</i>	105.51	<i>107.12</i>	104.52	<i>114.69</i>	100.94
8月	<i>102.39</i>	105.74	<i>107.49</i>	104.89	<i>113.42</i>	99.82
9月	<i>103.07</i>	106.44	<i>111.05</i>	108.36	<i>112.78</i>	99.26
10月	<i>103.69</i>	107.08	<i>114.20</i>	111.43	<i>112.78</i>	99.26
11月	<i>103.48</i>	106.86	<i>115.52</i>	112.72	<i>112.78</i>	99.26
12月	<i>103.07</i>	106.44	<i>115.93</i>	113.12	<i>113.53</i>	99.92
民國108年	104.65	<i>108.07</i>	122.29	<i>119.33</i>	115.28	<i>101.46</i>
1月	<i>103.02</i>	106.39	<i>117.53</i>	114.68	<i>113.53</i>	99.92
2月	<i>103.76</i>	107.15	<i>118.14</i>	115.28	<i>113.53</i>	99.92
3月	<i>104.31</i>	107.72	<i>120.55</i>	117.63	<i>113.53</i>	99.92
4月	<i>104.86</i>	108.29	<i>123.18</i>	120.20	<i>113.53</i>	99.92
5月	<i>104.55</i>	107.97	<i>123.18</i>	120.20	<i>113.53</i>	99.92
6月	<i>104.77</i>	108.19	<i>123.18</i>	120.20	<i>113.53</i>	99.92
7月	<i>104.84</i>	108.27	<i>123.23</i>	120.24	<i>116.39</i>	102.43
8月	<i>105.40</i>	108.85	<i>123.23</i>	120.24	<i>116.39</i>	102.43
9月	<i>105.23</i>	108.67	<i>123.63</i>	120.63	<i>116.39</i>	102.43
10月	<i>104.80</i>	108.23	<i>123.83</i>	120.83	<i>116.39</i>	102.43
11月	<i>104.86</i>	108.29	<i>123.83</i>	120.83	<i>117.36</i>	103.29
12月	<i>105.34</i>	108.78	<i>123.99</i>	120.99	<i>119.31</i>	105.00
民國109年	106.50	<i>109.98</i>	128.65	<i>125.53</i>	120.45	<i>106.01</i>
1月	<i>105.69</i>	109.14	<i>126.04</i>	122.99	<i>119.31</i>	105.00
2月	<i>105.63</i>	109.08	<i>128.03</i>	124.93	<i>119.31</i>	105.00
3月	<i>105.93</i>	109.39	<i>128.80</i>	125.68	<i>120.26</i>	105.84
4月	<i>105.40</i>	108.84	<i>128.88</i>	125.76	<i>120.73</i>	106.25
5月	<i>105.19</i>	108.63	<i>128.88</i>	125.76	<i>120.73</i>	106.25
6月	<i>105.66</i>	109.11	<i>128.88</i>	125.76	<i>120.73</i>	106.25
7月	<i>105.76</i>	109.22	<i>129.04</i>	125.91	<i>120.73</i>	106.25
8月	<i>106.27</i>	109.74	<i>129.04</i>	125.91	<i>120.73</i>	106.25
9月	<i>106.75</i>	110.24	<i>129.04</i>	125.91	<i>120.73</i>	106.25
10月	<i>107.73</i>	111.25	<i>129.04</i>	125.91	<i>120.73</i>	106.25
11月	<i>108.19</i>	111.73	<i>129.04</i>	125.91	<i>120.73</i>	106.25
12月	<i>109.75</i>	113.34	<i>129.04</i>	125.91	<i>120.73</i>	106.25
民國110年						
1月	<i>111.90</i>	115.56	<i>129.55</i>	126.41	<i>120.73</i>	106.25

附註：①本銜接表列數字，係根據不同基期資料計算，而表列正體字係採用物價資料計算之數字；斜體字係根據105(100)年年指數在不同基期年之比例推算而得。

Appendix 4 Chronology of Construction Cost Indices in Taipei^①

磚瓦瓷類		金屬製品類		木材及其製品類		塑膠製品類		Year and Month
Brick and Tiles		Metal Products		Timber and Related Products		Plastic Products		
民國100年=100 2011=100	民國105年=100 2016=100	民國100年=100 2011=100	民國105年=100 2016=100	民國100年=100 2011=100	民國105年=100 2016=100	民國100年=100 2011=100	民國105年=100 2016=100	
104.86	<i>103.49</i>	87.98	<i>115.89</i>	99.07	<i>107.64</i>	109.20	<i>102.40</i>	2014
104.25	<i>102.89</i>	76.70	<i>101.04</i>	98.27	<i>106.77</i>	104.95	<i>98.41</i>	2015
101.33	<i>100.00</i>	75.91	<i>100.00</i>	92.04	<i>100.00</i>	106.64	<i>100.00</i>	2016
99.09	<i>97.79</i>	84.66	<i>111.52</i>	90.65	<i>98.49</i>	111.71	<i>104.76</i>	2017
96.33	<i>95.07</i>	92.93	<i>122.42</i>	93.85	<i>101.97</i>	111.07	<i>104.16</i>	2018
96.17	94.91	91.24	120.19	92.41	100.41	109.70	102.87	Jan.
96.17	94.91	90.30	118.95	92.41	100.41	110.38	103.51	Feb.
96.17	94.91	92.11	121.34	92.41	100.41	112.99	105.96	Mar.
96.17	94.91	92.00	121.19	93.52	101.61	112.99	105.96	Apr.
96.17	94.91	92.14	121.38	93.52	101.61	112.12	105.14	May
96.29	95.03	92.16	121.40	94.40	102.57	110.52	103.64	June
96.29	95.03	93.52	123.20	94.40	102.57	110.52	103.64	July
96.29	95.03	93.90	123.69	94.68	102.87	111.19	104.27	Aug.
96.29	95.03	94.78	124.86	94.64	102.83	111.19	104.27	Sep.
96.66	95.40	96.08	126.57	94.64	102.83	110.72	103.83	Oct.
96.66	95.40	94.37	124.32	94.64	102.83	109.80	102.96	Nov.
96.66	95.40	92.55	121.92	94.56	102.74	110.72	103.83	Dec.
95.43	<i>94.18</i>	90.86	<i>119.70</i>	95.80	<i>104.09</i>	116.06	<i>108.84</i>	2019
97.60	96.32	91.18	120.11	94.56	102.74	113.92	106.83	Jan.
95.60	94.35	93.35	122.97	94.56	102.74	116.18	108.95	Feb.
95.60	94.35	93.73	123.47	95.32	103.57	116.18	108.95	Mar.
95.47	94.22	92.64	122.03	95.32	103.57	115.43	108.24	Apr.
95.47	94.22	91.33	120.31	96.12	104.44	114.91	107.76	May
95.35	94.10	91.66	120.75	96.24	104.57	115.42	108.23	June
95.35	94.10	90.82	119.64	96.24	104.57	117.44	110.13	July
95.35	94.10	91.06	119.95	96.24	104.57	116.62	109.36	Aug.
95.35	94.10	89.76	118.24	96.24	104.57	117.12	109.83	Sep.
95.35	94.10	88.22	116.21	96.24	104.57	117.12	109.83	Oct.
94.35	93.12	88.20	116.18	96.24	104.57	116.19	108.96	Nov.
94.35	93.12	88.43	116.49	96.24	104.57	116.19	108.96	Dec.
93.46	<i>92.24</i>	87.33	<i>115.04</i>	96.50	<i>104.85</i>	118.69	<i>111.30</i>	2020
94.96	93.72	88.26	116.26	96.24	104.57	117.26	109.96	Jan.
94.96	93.72	86.62	114.11	96.24	104.57	117.93	110.59	Feb.
93.96	92.73	86.48	113.92	96.24	104.57	117.93	110.59	Mar.
93.96	92.73	84.64	111.50	96.54	104.90	115.50	108.31	Apr.
93.96	92.73	84.75	111.64	96.54	104.90	114.24	107.13	May
93.96	92.73	85.67	112.86	96.50	104.85	115.00	107.84	June
92.97	91.75	85.50	112.63	96.50	104.85	116.26	109.02	July
92.97	91.75	86.71	114.23	96.50	104.85	115.20	108.03	Aug.
92.97	91.75	87.77	115.62	96.28	104.61	118.93	111.53	Sep.
92.97	91.75	87.84	115.71	96.28	104.61	123.29	115.61	Oct.
91.96	90.76	89.45	117.83	96.28	104.61	125.92	118.08	Nov.
91.96	90.76	94.29	124.21	97.82	106.29	126.77	118.88	Dec.
								2021
91.96	90.76	100.96	133.00	103.59	112.56	128.54	120.54	Jan.

Note: ① The figures in this table are calculated from the data in the distinctive base periods. The figures with traditional characters are calculated from the physical price data, while those in italics are converted according to the ratio of the 2016 (2011) indices in the different base period.

附錄4 臺北市營造工程物價指數銜接表(續)

年月別	油漆塗裝類		機電設備類		瀝青及其製品類		雜項類	
	Paints		Electrical Equipment and Apparatus		Asphalt and Related Products		Miscellaneous Products	
	民國100年=100 2011=100	民國105年=100 2016=100	民國100年=100 2011=100	民國105年=100 2016=100	民國100年=100 2011=100	民國105年=100 2016=100	民國100年=100 2011=100	民國105年=100 2016=100
民國103年	109.45	100.46	98.54	104.08	105.02	115.06	105.19	96.14
民國104年	109.45	100.46	96.67	102.11	95.57	104.71	108.29	98.97
民國105年	108.95	100.00	94.68	100.00	91.27	100.00	109.41	100.00
民國106年	106.70	97.94	96.89	102.34	89.67	98.24	108.23	98.92
民國107年	106.69	97.93	99.01	104.58	91.28	100.01	109.16	99.77
1月	106.69	97.93	98.72	104.27	89.68	98.25	107.81	98.54
2月	106.69	97.93	98.72	104.27	89.68	98.25	107.81	98.54
3月	106.69	97.93	99.56	105.16	89.68	98.25	107.90	98.62
4月	106.69	97.93	99.25	104.83	89.68	98.25	108.26	98.95
5月	106.69	97.93	99.34	104.93	89.68	98.25	108.27	98.96
6月	106.69	97.93	99.81	105.43	89.68	98.25	110.95	101.41
7月	106.69	97.93	100.02	105.65	90.88	99.57	111.03	101.48
8月	106.69	97.93	98.65	104.20	93.03	101.92	111.07	101.52
9月	106.69	97.93	98.33	103.86	93.36	102.29	111.07	101.52
10月	106.69	97.93	98.20	103.73	93.36	102.29	108.58	99.24
11月	106.69	97.93	98.80	104.36	93.36	102.29	108.58	99.24
12月	106.69	97.93	98.75	104.31	93.36	102.29	108.58	99.24
民國108年	106.69	97.93	98.73	104.29	95.24	104.35	109.75	100.31
1月	106.69	97.93	98.63	104.18	93.36	102.29	108.72	99.37
2月	106.69	97.93	98.46	104.00	93.81	102.78	108.72	99.37
3月	106.69	97.93	99.20	104.78	95.57	104.71	108.72	99.37
4月	106.69	97.93	99.78	105.39	95.57	104.71	108.72	99.37
5月	106.69	97.93	99.78	105.39	95.57	104.71	108.72	99.37
6月	106.69	97.93	99.04	104.61	95.57	104.71	111.55	101.96
7月	106.69	97.93	98.88	104.44	95.57	104.71	111.55	101.96
8月	106.69	97.93	98.88	104.44	95.57	104.71	111.55	101.96
9月	106.69	97.93	98.09	103.61	95.57	104.71	111.55	101.96
10月	106.69	97.93	98.09	103.61	95.57	104.71	109.06	99.68
11月	106.69	97.93	98.00	103.51	95.57	104.71	109.06	99.68
12月	106.69	97.93	98.00	103.51	95.57	104.71	109.06	99.68
民國109年	106.82	98.05	97.29	102.76	93.67	102.63	109.91	100.46
1月	106.69	97.93	98.19	103.71	95.57	104.71	109.06	99.68
2月	106.69	97.93	98.19	103.71	95.57	104.71	109.06	99.68
3月	106.85	98.07	97.59	103.08	95.57	104.71	109.07	99.69
4月	106.85	98.07	96.71	102.15	95.39	104.51	109.07	99.69
5月	106.85	98.07	94.89	100.23	93.14	102.05	109.07	99.69
6月	106.85	98.07	95.76	101.15	92.70	101.56	111.57	101.98
7月	106.85	98.07	96.60	102.03	92.69	101.55	111.55	101.96
8月	106.85	98.07	97.51	103.00	92.69	101.55	111.58	101.99
9月	106.85	98.07	97.68	103.18	92.69	101.55	111.58	101.99
10月	106.85	98.07	97.87	103.38	92.69	101.55	109.09	99.71
11月	106.85	98.07	97.78	103.28	92.69	101.55	109.09	99.71
12月	106.85	98.07	98.71	104.26	92.69	101.55	109.09	99.71
民國110年								
1月	106.85	98.07	99.69	105.30	92.69	101.55	109.11	99.73

附註：①本銜接表列數字，係根據不同基期資料計算，而表列正體字係採用物價資料計算之數字；斜體字係根據105(100)年年指數在不同基期年之比例推算而得。

Appendix 4 Chronology of Construction Cost Indices in Taipei(Cont.)

工 資 類 Wages		機 具 設 備 租 金 類 Equipment Rent		按 工 程 性 質 別 分 類 指 數 Indices of Construction Cost by Engineering's Classification				Year and Month
				建 築 工 程 類 Building Construction		土 木 工 程 類 Civil Engineering Construction		
民國100年=100 2011=100	民國105年=100 2016=100	民國100年=100 2011=100	民國105年=100 2016=100	民國100年=100 2011=100	民國105年=100 2016=100	民國100年=100 2011=100	民國105年=100 2016=100	
104.81	<i>98.05</i>	103.82	<i>100.81</i>	100.90	<i>104.53</i>	101.86	<i>104.87</i>	2014
106.45	<i>99.58</i>	103.98	<i>100.97</i>	98.09	<i>101.62</i>	99.16	<i>102.09</i>	2015
106.90	<i>100.00</i>	102.98	<i>100.00</i>	96.52	<i>100.00</i>	97.13	<i>100.00</i>	2016
107.13	<i>100.22</i>	102.69	<i>99.72</i>	98.67	<i>102.22</i>	98.41	<i>101.32</i>	2017
107.65	<i>100.70</i>	102.34	<i>99.37</i>	101.85	<i>105.52</i>	101.67	<i>104.67</i>	2018
<i>107.15</i>	100.23	<i>102.89</i>	99.91	<i>100.58</i>	104.21	<i>99.92</i>	102.87	Jan.
<i>107.15</i>	100.23	<i>102.29</i>	99.33	<i>100.25</i>	103.86	<i>99.70</i>	102.64	Feb.
<i>107.25</i>	100.32	<i>102.29</i>	99.33	<i>100.87</i>	104.51	<i>100.29</i>	103.25	Mar.
<i>107.25</i>	100.32	<i>102.29</i>	99.33	<i>100.87</i>	104.51	<i>100.29</i>	103.25	Apr.
<i>107.25</i>	100.32	<i>102.29</i>	99.33	<i>100.94</i>	104.58	<i>100.33</i>	103.29	May
<i>107.25</i>	100.32	<i>102.29</i>	99.33	<i>101.34</i>	104.99	<i>100.88</i>	103.86	June
<i>107.59</i>	100.64	<i>102.29</i>	99.33	<i>102.23</i>	105.92	<i>102.05</i>	105.06	July
<i>108.19</i>	101.20	<i>102.29</i>	99.33	<i>102.43</i>	106.12	<i>102.32</i>	105.34	Aug.
<i>108.19</i>	101.20	<i>102.29</i>	99.33	<i>103.02</i>	106.73	<i>103.14</i>	106.19	Sep.
<i>108.19</i>	101.20	<i>102.29</i>	99.33	<i>103.59</i>	107.32	<i>103.85</i>	106.92	Oct.
<i>108.19</i>	101.20	<i>102.29</i>	99.33	<i>103.29</i>	107.01	<i>103.76</i>	106.83	Nov.
<i>108.19</i>	101.20	<i>102.21</i>	99.25	<i>102.81</i>	106.52	<i>103.49</i>	106.55	Dec.
110.46	<i>103.33</i>	105.11	<i>102.07</i>	104.24	108.00	105.28	<i>108.39</i>	2019
<i>108.19</i>	101.20	<i>102.39</i>	99.42	<i>102.65</i>	106.35	<i>103.62</i>	106.68	Jan.
<i>108.19</i>	101.20	<i>103.22</i>	100.23	<i>103.42</i>	107.15	<i>104.29</i>	107.37	Feb.
<i>108.19</i>	101.20	<i>103.22</i>	100.23	<i>103.88</i>	107.62	<i>104.99</i>	108.09	Mar.
<i>108.71</i>	101.69	<i>105.80</i>	102.73	<i>104.40</i>	108.16	<i>105.61</i>	108.73	Apr.
<i>108.71</i>	101.69	<i>105.81</i>	102.74	<i>104.05</i>	107.80	<i>105.36</i>	108.47	May
<i>108.89</i>	101.86	<i>105.81</i>	102.74	<i>104.30</i>	108.06	<i>105.51</i>	108.63	June
<i>109.79</i>	102.70	<i>105.84</i>	102.77	<i>104.40</i>	108.16	<i>105.55</i>	108.67	July
<i>111.85</i>	104.63	<i>105.84</i>	102.77	<i>105.03</i>	108.82	<i>105.98</i>	109.11	Aug.
<i>112.52</i>	105.25	<i>105.86</i>	102.79	<i>104.87</i>	108.65	<i>105.79</i>	108.92	Sep.
<i>112.78</i>	105.50	<i>105.86</i>	102.79	<i>104.43</i>	108.19	<i>105.41</i>	108.52	Oct.
<i>113.12</i>	105.81	<i>105.87</i>	102.80	<i>104.49</i>	108.26	<i>105.45</i>	108.56	Nov.
<i>114.58</i>	107.18	<i>105.88</i>	102.81	<i>105.01</i>	108.79	<i>105.85</i>	108.98	Dec.
117.71	<i>110.11</i>	106.27	<i>103.19</i>	106.18	110.00	107.00	<i>110.16</i>	2020
<i>114.87</i>	107.45	<i>105.88</i>	102.81	<i>105.31</i>	109.11	<i>106.27</i>	109.41	Jan.
<i>115.18</i>	107.74	<i>105.90</i>	102.83	<i>105.16</i>	108.95	<i>106.39</i>	109.53	Feb.
<i>116.32</i>	108.81	<i>105.92</i>	102.85	<i>105.50</i>	109.30	<i>106.62</i>	109.77	Mar.
<i>116.39</i>	108.87	<i>105.92</i>	102.85	<i>104.92</i>	108.70	<i>106.13</i>	109.27	Apr.
<i>116.39</i>	108.87	<i>105.92</i>	102.85	<i>104.76</i>	108.54	<i>105.87</i>	109.00	May
<i>116.53</i>	109.00	<i>105.92</i>	102.85	<i>105.28</i>	109.08	<i>106.26</i>	109.40	June
<i>116.74</i>	109.20	<i>105.95</i>	102.88	<i>105.37</i>	109.17	<i>106.39</i>	109.53	July
<i>117.05</i>	109.49	<i>106.36</i>	103.28	<i>105.93</i>	109.75	<i>106.81</i>	109.96	Aug.
<i>117.48</i>	109.89	<i>106.77</i>	103.68	<i>106.42</i>	110.26	<i>107.26</i>	110.43	Sep.
<i>121.46</i>	113.62	<i>106.94</i>	103.84	<i>107.61</i>	111.49	<i>107.90</i>	111.09	Oct.
<i>121.65</i>	113.79	<i>106.93</i>	103.83	<i>108.06</i>	111.95	<i>108.40</i>	111.60	Nov.
<i>122.45</i>	114.54	<i>106.82</i>	103.72	<i>109.78</i>	113.74	<i>109.68</i>	112.92	Dec.
								2021
<i>122.82</i>	114.89	<i>106.84</i>	103.74	<i>112.11</i>	116.15	<i>111.56</i>	114.86	Jan.

Note: ① The figures in this table are calculated from the data in the distinctive base periods. The figures with traditional characters are calculated from the physical price data, while those in italics are converted according to the ratio of the 2016 (2011) indices in the different base period.

附錄5 臺北市營造工程物價總指數

基期：民國105年=100

年	月	1 月	2 月	3 月	4 月	5 月	6 月
		Jan.	Feb.	Mar.	Apr.	May	June
民國 74 年		41.65	41.65	41.62	41.62	41.30	40.97
民國 75 年		40.99	40.99	40.97	41.39	41.49	41.51
民國 76 年		41.64	41.70	41.93	41.93	41.90	41.71
民國 77 年		43.88	44.05	44.74	43.94	44.00	44.10
民國 78 年		47.38	47.65	49.05	49.62	50.22	50.01
民國 79 年		53.45	53.43	53.48	53.77	53.71	53.76
民國 80 年		57.83	58.05	57.87	57.90	57.79	57.46
民國 81 年		57.70	58.17	60.65	61.29	61.34	61.58
民國 82 年		66.41	66.03	66.28	66.94	66.90	67.02
民國 83 年		65.80	66.07	65.95	65.93	65.82	65.49
民國 84 年		65.97	66.44	66.76	67.19	67.05	67.33
民國 85 年		67.60	67.51	67.43	67.36	67.33	66.89
民國 86 年		66.77	66.76	66.96	67.39	67.45	67.40
民國 87 年		68.62	69.85	70.21	70.05	69.95	70.38
民國 88 年		68.75	68.99	68.95	68.92	68.86	68.64
民國 89 年		68.34	68.63	68.74	68.79	68.75	68.70
民國 90 年		67.54	67.40	67.33	66.79	66.46	68.55
民國 91 年		67.89	68.14	68.20	68.22	68.34	69.18
民國 92 年		70.04	71.23	71.71	71.42	70.38	70.43
民國 93 年		76.47	79.75	81.38	81.02	80.21	79.69
民國 94 年		81.08	81.85	82.20	82.11	81.52	80.49
民國 95 年		81.45	81.79	82.65	84.19	87.83	87.81
民國 96 年		89.06	90.08	91.45	91.92	93.44	94.33
民國 97 年		99.34	100.98	104.62	108.46	110.23	113.16
民國 98 年		99.39	99.10	97.91	97.50	96.99	96.79
民國 99 年		98.75	99.03	100.15	101.99	101.80	100.58
民國 100 年		102.32	102.77	103.51	103.35	103.18	103.24
民國 101 年		103.76	103.93	104.20	104.97	105.42	104.73
民國 102 年		103.51	103.65	103.78	103.37	102.89	102.77
民國 103 年		103.74	103.76	104.00	104.88	104.96	105.23
民國 104 年		103.98	103.33	103.24	103.01	102.55	102.47
民國 105 年		99.49	99.33	99.40	100.64	100.91	100.30
民國 106 年		101.09	101.18	101.67	101.39	100.76	100.91
民國 107 年		103.61	103.31	103.95	103.95	104.00	104.47
民國 108 年		106.39	107.15	107.72	108.29	107.97	108.19
民國 109 年		109.14	109.08	109.39	108.84	108.63	109.11
民國 110 年		115.56					

Appendix 5 Chronology of Construction Cost General Index

Base Period : 2016=100

7 月 July	8 月 Aug.	9 月 Sep.	10 月 Oct.	11 月 Nov.	12 月 Dec.	年 指 數 Yearly Index	Month / Year
40.82	40.76	40.66	40.65	40.73	40.94	41.11	1985
41.49	41.28	41.39	41.70	41.87	41.87	41.41	1986
43.15	43.31	43.06	44.58	44.55	44.34	42.82	1987
44.61	44.95	44.94	46.68	47.61	47.46	45.08	1988
50.91	51.98	52.51	52.57	52.80	53.43	50.68	1989
53.38	56.96	57.27	57.63	57.76	57.70	55.19	1990
57.64	57.45	57.48	57.53	57.81	57.69	57.71	1991
63.33	63.18	63.70	63.82	63.93	65.90	62.05	1992
66.48	66.59	66.59	66.48	66.38	66.16	66.52	1993
65.20	65.39	65.40	65.61	65.39	65.20	65.60	1994
67.38	67.68	67.75	67.75	67.81	67.75	67.24	1995
66.84	66.81	66.91	66.86	66.68	66.83	67.09	1996
67.13	66.36	66.28	67.00	67.18	67.48	67.01	1997
70.68	70.65	70.38	70.13	69.73	69.18	69.98	1998
68.74	68.62	68.60	68.86	68.66	68.38	68.75	1999
68.51	68.12	67.72	67.85	67.85	67.69	68.31	2000
68.96	68.75	67.61	67.63	67.60	67.58	67.68	2001
69.12	68.96	68.54	68.48	68.76	69.15	68.58	2002
71.21	71.59	71.73	71.93	72.11	73.49	71.44	2003
81.58	82.11	82.00	82.66	81.89	81.58	80.86	2004
80.56	80.83	81.49	81.74	81.54	81.45	81.41	2005
87.84	87.55	87.92	88.58	88.89	88.73	86.27	2006
93.95	93.59	94.40	95.48	95.52	97.08	93.36	2007
113.20	110.86	108.35	104.57	100.87	99.62	106.19	2008
96.89	97.56	97.89	97.32	97.29	97.89	97.71	2009
100.34	100.46	100.28	100.20	100.57	101.10	100.44	2010
103.19	103.44	103.50	104.03	103.25	103.51	103.27	2011
104.29	104.22	103.34	102.60	102.77	102.94	103.93	2012
102.73	102.95	103.33	103.30	103.32	103.40	103.25	2013
105.30	105.51	105.51	104.86	104.41	104.09	104.69	2014
101.77	101.17	100.89	100.13	99.93	99.57	101.84	2015
99.99	99.99	99.70	99.43	100.01	100.81	100.00	2016
101.12	102.09	102.77	102.63	102.97	103.13	101.81	2017
105.51	105.74	106.44	107.08	106.86	106.44	105.11	2018
108.27	108.85	108.67	108.23	108.29	108.78	108.07	2019
109.22	109.74	110.24	111.25	111.73	113.34	109.98	2020
							2021

消 費 物 價 要 聞

▲1/6 Yahoo 新聞

2021 年 1 月 1 日起一般保費費率自 4.69%調漲至 5.17%，以國民所得中位數、約月薪 4.1 萬元的民眾為例，每月保費將增加 58 元。除了調漲保費費率，衛福部長陳時中同時拋出 3 大財務改革方向來開源節流，朝兩年內不調漲費率的目標努力。

據此新費率計算，月薪 2.4 萬元的民眾每月需繳納的新保費為 373 元（相較過去漲了 34 元），月薪 3.1 萬者每月需繳納的新保費為 470 元（相較過去漲了 44 元），月薪 4.1 萬者每月需繳納的新保費為 622 元（相較過去漲了 58 元），月薪 5.1 萬者每月需繳納的新保費為 785 元（相較過去漲了 73 元），月薪 6.1 萬者每月需繳納的新保費為 943 元（相較過去漲了 88 元）。

▲1/12 華視

羊肉漲價了，實際走訪彰化溪湖羊肉爐店，業者說羊肉每公斤從 280、290 元左右變成 380 元，主要是因為幾波寒流來襲，湯品、火鍋的需求都提高，因此羊肉價格上漲，雖然業績跟著成長，但他們都不敢漲價，自行吸收羊肉價差。

▲1/13 聯合新聞網

近期菜價高漲，其中高麗菜批發價較去年同期增加 163%，農糧署指出，因為連日低溫影響蔬菜生長速度，加上許多人大吃火鍋熱食，導致需求蔬菜量增加，導致部分冬天蔬菜價格上漲。

根據農產品批發市場統計，今年 1 月 1 日至 12 日的大台北市場葉菜類批發價格每公斤 31.1 元，相較去年同期 16 元增加 94%，其中高麗菜從去年 10.7 元上漲到 28.2 元、增加 163%；小白菜從去年 16.7 元上漲至 24.7 元、增加 47%。

農糧署作物生產組蔬菜花卉科科長傅立忠表示，今年高麗菜在早期生長階段雨水較少，因此蟲害相對嚴重，加上這陣子低溫影響，高麗菜生長遲緩，採收時間往後延，又因為天氣寒冷，民眾對於火鍋熱食需求增加，但供應量減少，導致價格上漲。除了高麗菜以外，包括茼蒿、菠菜都生長相對緩慢，但民眾對於火鍋、薑母鴨、羊肉爐的需求又很強烈，相對供應量不夠。

▲1/13 自由時報

今年一月份毛豬批發平均價格上漲，昨天價格來到每公斤 75.97 元，多名立委關心價格上漲是否合理，當心被有心人士操作，農委會主委陳吉仲強調漲價是季節性需求，價格在合理範圍，豬隻供應無虞。

陳吉仲表示，現在離過年不到一個月，很多業者採購國產豬來加工製作香腸、臘肉、火腿等，加上寒流造成火鍋需求增加，所以國產豬肉需求絕對有因為上述原因增加，而這樣的增加造成的價格波動，都是在每公斤 70 多元之間，跟過去 5 年比較，都是在波動合理範圍。

※平等新城市性別無歧視



HELLO TAIPEI
臺北市單一陳情系統

廣告