

# 臺北市物價統計月報

PRICE STATISTICS MONTHLY  
TAIPEI CITY  
REPUBLIC OF CHINA

中華民國 115 年 2 月

February 2026



臺北市政府主計處編製

DEPARTMENT OF BUDGET, ACCOUNTING AND STATISTICS  
TAIPEI CITY GOVERNMENT  
REPUBLIC OF CHINA

中華民國 115 年 3 月出版



## 凡 例

- 一、彙編物價指數之目的為反映商品及勞務價格水準之變動情形，供各界參考。
- 二、臺北市現編之物價指數主要有消費者物價指數及營造工程物價指數 2 種，其用途除可供政府施政之參考外，亦可供衡量通貨膨脹、平減時間數列、調整稅負、調整薪資、合約價款及工程款之用。
- 三、臺北市消費者物價指數，原以民國 51 年至 53 年平均為基期，採用 52 年臺北市家庭收支調查資料為權數，查價項目計 215 項。由於我國經濟成長甚為快速，國民生活水準逐漸提高，為使本指數能接近社會經濟結構與消費型態，奉准修訂指數編製辦法，先後改編過 12 次，前 11 次權數均採與基期同年之本市家庭消費結構訂定，惟第 12 次因考量 110 年家庭消費支出結構受 COVID-19 疫情大幅影響改變，爰參酌行政院主計總處因應疫情彈性調整作法，以 108 年至 110 年本市家庭收支調查結果之 3 年平均消費結構編算權數。目前除編總指數外，另編 7 大分類，40 中分類指數。物價資料均由本處直接派訪查員親赴零售廠商訪查實際成交价格，敏感性商品訪查期為每旬之 2、5、8 日，改編內容如下：
  - (一)第 1 次改編於 61 年 12 月，係改以 55 年為基期，查價項目 298 項。
  - (二)第 2 次改編於 64 年 1 月，以 60 年為基期，查價項目 375 項。
  - (三)第 3 次改編於 67 年 1 月，以 65 年為基期，訪查生活日常用品增為 385 項。
  - (四)第 4 次改編於 72 年 7 月，以 70 年為基期，查價物品及勞務共 443 項。
  - (五)第 5 次改編於 77 年 7 月，以 75 年為基期，選定代表商品及家庭勞務計 441 項。
  - (六)第 6 次改編於 81 年 11 月，以 80 年為基期，查價商品及家庭勞務採「項目群」觀念，將家庭收支記帳與訪問訪查科目依商品性質、用途及消費值大小歸併成 386 項目群，每一項目群針對不同性質、不同廠牌規格之產品分 3 組訪查。
  - (七)第 7 次改編於 87 年 1 月，以 85 年為基期，查價商品及家庭勞務擴增為 395 項目群。
  - (八)第 8 次改編於 92 年 1 月，以 90 年為基期，查價商品及家庭勞務計為 389 項目群。
  - (九)第 9 次改編於 97 年 1 月，以 95 年為基期，查價商品計為 424 項目群。
  - (十)第 10 次改編於 102 年 1 月，以 100 年為基期，查價商品計為 370 項目群。  
另為使消費者物價指數更貼近民眾感受，增編消費者物價指數按購買頻度別及所得層級別分類。
  - (十一)第 11 次改編於 107 年 1 月，以 105 年為基期，查價商品計為 368 項目群。
  - (十二)第 12 次改編於 112 年 1 月(即現編指數)，以 110 年為基期，選定查價項目群數無更動(同 105 年基期)。
- 四、臺北市營造工程物價指數，原以民國 70 年為基期，為遵照統一指數基期之規定修訂指數編製辦法，先後改編過 7 次，前四次均採臺灣地區權數，自第 5 次起使用北部地區權數，目前指數編算係用價比基期值加權算術平均式編算基本分類指數，又為便於分析研究，提高指數用途，除總指數外，另依據基期年臺北市營造工程中材料與勞務 2 大分類分別使用各種材料及勞務分配值為權數，增編建築工程與土木工程類複分類指數。查訪物價之採計方式，材料類係以批發價格為準，勞務類則採用營造業實際支付之勞務價格，訪查期為每旬之 4、14、24 日，全月

計訪查 3 次，以其平均價格作為編算依據，改編內容如下：

(一) 第 1 次改編於 77 年 7 月，係以 75 年為基期，選定查價項目 16 項。

(二) 第 2~4 次分別改編於 87 年、92 年及 97 年之 1 月，係以 85 年、90 年及 95 年為基期，選定查價項目各為 103、106 及 108 項，並依權重選取項目增加查價點，實際查價項目分別為 204、259 及 293 項。

(三) 第 5、6 次分別改編於 102 年及 107 年之 1 月，係以 100 年、105 年為基期，選定查價項目皆為 115 項，並依權重選取項目增加查價點，實際查價項目皆為 368 項。

(四) 第 7 次改編於 112 年 1 月(即現編指數)，係以 110 年為基期，選定查價項目數無更動，實際查價項目增為 404 項。

五、臺北市於民國 56 年 7 月奉令改制為院轄市時，曾與臺灣省政府主計處合編「臺灣地區躉售物價指數」一種。嗣於 60 年 1 月奉令改由行政院主計總處(原行政院主計處)編布，法定為國家標準指數之一，並按月刊載於「中華民國臺灣地區物價統計月報」，如有參考需要，請逕向行政院主計總處綜合統計處索閱。

六、由於受查者延遲或更正報價，本月報所載近 3 個月內資料均可能修正。

七、本月報所用符號代表意義如下：

「—」：無數值或數值無統計

「 $\text{\textcircled{r}}$ 」：修正數

「...」：數值尚未發布

「--」：數值無意義

「0」：數值不及半單位

八、本月報資料悉數刊在於主計處網站(<https://dbas.gov.taipei>)，以供各界參用。

## EXPLANATORY NOTE

- I. The purpose of compiling price indices is to reflect changes in the prices of goods and services, serving as a reference for governments and the public.
- II. Now, there are two main types of price indices compiled in Taipei: the Consumer Price Index and the Construction Cost Index. These indices serve as references not only for government administration but also for measuring inflation, deflation, and adjusting taxes, wages, and contract payments.
- III. Originally, the Consumer Price Indices in Taipei were compiled using the average from 1962 to 1964 as the base period, with the 1963 Family Income and Expenditure Survey data serving as the weights. The index system initially included 215 priced commodity items. Due to rapid economic development and improvements in living standards in Taiwan, the index system has undergone 12 revisions to better reflect the socio-economic structure and consumption patterns. For the first 11 revisions, the Family Income and Expenditure Survey data from each respective base period were used as the weights. However, for the 12th revision, due to the significant impact of COVID-19 on household expenditure structures and in reference to the flexible adjustments made by the Directorate-General of Budget, Accounting, and Statistics, Executive Yuan, R.O.C. (Taiwan), the weights were calculated based on the 3-year average expenditure structure derived from the Survey of Family Income and Expenditure from 2019 to 2021. In addition to the general index, there are indices for 7 major groups and 40 subgroups. The price data have been directly obtained by interviewing retailers about actual transaction prices. The surveys are conducted on the 2nd, 5th, and 8th days of each ten-day period. The revision processes are described as following:
  - a. The first revision was made in December 1972, where the year 1966 was used as the base period. The priced commodities of 298 items were contained in the index system.
  - b. The second revision took place in January 1975, where the year 1971 was used as the base period. The priced commodities of 375 items were contained in the index system.
  - c. The third revision was carried out in January 1978, where the year 1976 was used as the base period. The priced commodities of 385 items were contained in the index system.
  - d. The fourth revision was made in July 1983, where the year 1981 was used as the base period. The priced commodities and services contained 443 items in the index system.
  - e. The fifth revision was carried out in July 1988, where the year 1986 was used as the base period. The priced commodities and services contained 441 items in the index system.
  - f. The sixth revision was made in November 1992, where the year 1991 was used as the base period. The 386 groups of commodities and services were contained in the index system. Three items different in natures, brands and specifications were included in each group.
  - g. The seventh revision was made in January 1998, where the year 1996 was used as the base period. The 395 groups of commodities and services were contained in the index system.
  - h. The eighth revision was made in January 2003, where the year 2001 was used as the base period. The 389 groups of commodities and services were contained in the index system.
  - i. The ninth revision was made in January 2008, where the year 2006 was used as the base period. The 424 groups of commodities were contained in the index system.
  - j. The tenth revision was made in January 2013, where the year 2011 was used as the base period. The 370 groups of commodities were contained in the index system. Having the figures of Consumer Price Indices close to people's impressions of prices fluctuation, the following two tables were added: "Consumer Price Indices by Purchase Frequency" and "Consumer Price Indices for Households in Different Disposable Income Groups".
  - k. The eleventh revision was made in January 2018, where the year 2016 was used as the base period. The 368 groups of commodities were contained in the index system.
  - l. The twelfth revision was made in January 2023 (the index currently in effect), where the year 2021 was used as the base period. The priced commodity items remained the same amount contained in the index system.

IV. The Construction Cost Indices in Taipei were compiled using data from 1981 as the original base period. Seven revisions have been made to unify the base period for all indices. For the first four revisions, the weights were based on Taiwan-area weights, while the weights from the northern region were used starting with the fifth revision. The allocated values for materials and labor within construction projects for the respective base period were utilized as the weights. The index is compiled by using the weighted arithmetic mean of the price values for respective base period. In addition to the general index, indices for construction and civil work projects have been included to assist users with relevant research. These indices are compiled based on the allocated values for materials and labor in the base year. Furthermore, the prices of materials and labor costs primarily reflect wholesale prices and actual payments for those working in the construction industry, respectively. The surveys are conducted 3 times a month. Each month is divided into 3 periods of 10 days for each and surveys are conducted on the 4th, 14th, and 24th day in each period. The average prices obtained are used to compile the associated indices. The revision processes are described as following:

- a. The first revision was made in July 1988, using the year 1986 as the base period. The index system included 16 priced commodities.
- b. The second to fourth revisions were made in January for the years 1998, 2003, and 2008, using 1996, 2001, and 2006 as the respective base periods. The associated priced commodities included 103, 106, and 108 items. After adjusting the priced commodity items by sorting weights, the total number of items actually included in the index was 204, 259, and 293, respectively.
- c. The fifth and sixth revisions were made in January 2013 and 2018, using the years 2011 and 2016 as the base periods. The index system contained priced commodities for 115 items. After adjusting the priced commodity items by sorting weights, a total of 368 items were ultimately included in the index.
- d. The seventh revision was made in January 2023, which is the current index in effect, using the year 2021 as the base period. The number of priced commodity items remained unchanged, with a total of 404 items included in the index.

V. When transforming into a municipality directly under the jurisdiction of the Executive Yuan in July 1967, the Department of Budget, Accounting and Statistics of Taipei City Government (DBAS) jointly compiled and published the “Indices of Wholesale Price in Taiwan Area” with the Department of Budget, Accounting and Statistics of the Taiwan Provincial Government. In January 1971, the Directorate-General of Budget, Accounting and Statistics, Executive Yuan took over the compilation and promulgation of the indices, legally positioned it as national standard indicator, and published “Price Statistics Monthly in Taiwan Area of the Republic of China”. For further information, please contact the Department of Statistics, Directorate General of Budget, Accounting and Statistics, Executive Yuan.

VI. Due to late reports and corrections by respondents, all data are subject to revision in 3 months after original publication.

VII. The symbols used in this periodical are described as follows:

- |                            |                     |
|----------------------------|---------------------|
| 「—」: zero or not available | 「Ⓔ」: revised figure |
| 「...」: not yet published   | 「--」: meaningless   |
| 「0」: less than a half unit |                     |

VIII. The e-book with data included in this monthly has been available on the DBAS website. (<https://dbas.gov.taipei>).

# 目次

## CONTENTS

臺北市物價指數變動分析 .....	2
-------------------	---

### 統計表

表 1. 臺北市消費者物價指數 .....	14
表 2. 臺北市消費者物價指數—基本分類 .....	18
表 3. 臺北市消費者物價指數— 商品性質別分類 .....	26
表 4. 臺北市消費者物價指數—特殊分類 .....	28
表 5. 臺北市消費者物價指數— 購買頻度別分類 .....	29
表 6. 臺北市所得層級別消費者物價指數 .....	30
表 7. 臺北市金融行情 .....	33
表 8. 臺北市營造工程物價指數 .....	34
表 9. 臺北市建築工程物價指數 .....	36
表 10. 臺北市土木工程物價指數 .....	38

### 附錄

1. 臺北市消費者物價指數銜接表 .....	42
2. 臺北市消費者物價總指數銜接表 .....	46
3. 臺北市房租指數銜接表 .....	48
4. 臺北市營造工程物價指數銜接表 .....	50
5. 臺北市營造工程物價總指數銜接表 .....	54
6. 消費物價要聞 .....	56

Analysis for the Changes of Price Indices in Taipei .....	2
--	---

### Statistical Tables

Table 1. Consumer Price Indices in Taipei ..	14
Table 2. Consumer Price Indices in Taipei— by Basic Group .....	18
Table 3. Consumer Price Indices in Taipei— by Commodity and Service Group .....	26
Table 4. Consumer Price Indices in Taipei— by Special Group .....	28
Table 5. Consumer Price Indices in Taipei— by Purchase Frequency Group .....	29
Table 6. Consumer Price Indices for Households in Different Disposable Income Groups in Taipei .....	30
Table 7. Monetary Quotations in Taipei .....	33
Table 8. Construction Cost Indices in Taipei .....	34
Table 9. Building Construction Cost Indices in Taipei .....	36
Table 10. Civil Engineering Construction Cost Indices in Taipei .....	38

### Appendix

1. Chronology of Consumer Price Indices in Taipei .....	42
2. Chronology of Consumer Price General Index in Taipei .....	46
3. Chronology of Residential Rent Index in Taipei .....	48
4. Chronology of Construction Cost Indices in Taipei .....	50
5. Chronology of Construction Cost General Index in Taipei .....	54
6. Consumer Price News in Brief .....	56

# 115年2月臺北市物價指數變動分析

## 壹、消費者物價指數

115年2月臺北市消費者物價總指數為111.26(指數基期:民國110年=100)，較上月(115年1月)上漲0.22%，較上年同月(114年2月)上漲1.38%；115年1至2月累計平均總指數較上年同期(114年1至2月)上漲0.95%。

### 一、按基本分類分析

(一)與上月比較：總指數上漲0.22%，主因農曆春節期間國外旅遊團費及旅館住宿費調漲，加以嬰幼兒照顧服務費雇主餽贈春節禮金所致，惟部分品牌服飾持續降價促銷，抵銷部分漲幅。至7大類指數變動情形如下：

1.食物類下跌0.57%：18項中分類上漲11項，下跌7項。

(1)上漲者：主因水產品適逢年節需求，加以外食費業者持續反映食材成本上升，價格分別上漲1.87%及0.21%所致；其他如蛋類、肉類、穀類及其製品、加工水果、肉類製品、調味品、調理食品、加工蔬菜、乳類，指數均呈現上漲。

(2)下跌者：主因冬令蔬菜及水果進入盛產期且天候穩定，蔬菜及水果分別量增價跌8.08%及3.34%所致；另其他食品、食用油、酒、非酒精性飲料及材料、加工水產品，指數均呈現下跌。

2.衣著類下跌1.88%：主因部分品牌服飾持續降價促銷，成衣價格下跌2.98%所致。

3.教養娛樂類上漲1.57%：主因農曆春節期間國外旅遊團費及旅館住宿費調漲，加以部分品牌電腦價格調漲，娛樂費用與教養費用分別上漲2.01%及0.95%所致。

4.雜項類上漲1.38%：主因本月適逢農曆春節，嬰幼兒照顧服務費雇主餽贈春節禮金，個人照顧服務費價格上漲10.88%所致。

5.至居住類、交通及通訊類及醫藥保健類，則分別上漲0.12%、0.76%及0.22%。

(二)與上年同月比較：總指數上漲1.38%，主因房租、娛樂費用、個人隨身用品及個人照顧服務費價格上漲所致，惟油料費與交通及通訊設備價格下跌，抵銷部分漲幅。至7大類指數變動情形如下：

1.食物類上漲1.25%：18項中分類上漲14項，下跌4項。

(1)上漲者：主因肉類受飼養、運銷成本提高影響，加以外食費業者持續反映食材成本上升，價格分別上漲6.66%及2.77%所致；其他如蛋類、水產品、穀類及其製品、調理食品、非酒精性飲料及材料、加工蔬菜、肉類製品、加工水果、其他食品、乳類、調味品、食用油，指數均呈現上漲。

- (2)下跌者：主因水果及蔬菜價格供量較上年平穩，價格分別下跌 13.40%及 3.65%所致；另酒及加工水產品，指數均呈現下跌。
- 2.居住類上漲 1.54%：主因部分租賃房屋換約房東調漲租金，房租價格上漲 1.34%所致。
- 3.交通及通訊類下跌 1.68%：主因國際油價下跌，加以部分汽車業者優惠促銷，油料費與交通及通訊設備價格分別下跌 8.00%及 5.00%所致。
- 4.教養娛樂類上漲 2.61%：主因適逢春節旅遊旺季，娛樂費用上漲 3.31%所致。
- 5.雜項類上漲 3.27%：主因部分金飾及珠寶價格隨國際黃金行情上漲，加以本月適逢農曆春節(上年在 1 月)，嬰幼兒照顧服務費雇主餽贈春節禮金，個人隨身用品及個人照顧服務費價格分別上漲 11.91%及 11.05%所致。
- 6.至衣著類及醫藥保健類，則分別上漲 0.64%及 1.42%。

(三)115年1至2月累計平均總指數與上年同期比較：總指數上漲0.95%，其中食物類上漲1.35%；衣著類上漲0.57%；居住類上漲1.60%；交通及通訊類下跌2.02%；醫藥保健類上漲1.47%；教養娛樂類上漲0.02%；雜項類上漲1.96%。

### 臺北市消費者物價基本分類指數

指數基期：民國110年=100

類別	權數 (千分比)	115年2月 指數	115年2月指數與各期比較				115年1至2月累計平均指數		
			與上月 比較 (%)	對總指數 影響 (百分點)	與上年 同月比較 (%)	對總指數 影響 (百分點)	與上年 同期比較 (%)	對總指數 影響 (百分點)	
<b>總指數</b>	<b>1,000.00</b>	<b>111.26</b>	<b>0.22</b>	<b>0.22</b>	<b>1.38</b>	<b>1.38</b>	<b>111.14</b>	<b>0.95</b>	<b>0.95</b>
食物類	268.88	117.88	-0.57	-0.17	1.25	0.35	118.22	1.35	0.39
衣著類	31.33	96.03	-1.88	-0.05	0.64	0.02	96.95	0.57	0.02
居住類	339.94	107.36	0.12	0.04	1.54	0.51	107.30	1.60	0.52
交通及通訊類	105.01	102.11	0.76	0.07	-1.68	-0.17	101.73	-2.02	-0.20
醫藥保健類	50.88	108.91	0.22	0.01	1.42	0.07	108.79	1.47	0.07
教養娛樂類	123.31	121.25	1.57	0.21	2.61	0.34	120.31	0.02	0.00
雜項類	80.65	110.24	1.38	0.11	3.27	0.26	109.49	1.96	0.15

## 二、按商品性質別分析

本月商品類指數為 108.96，較上月下跌 0.38%，較上年同月上漲 0.19%。另服務類指數為 112.69，較上月上漲 0.59%，較上年同月上漲 2.10%。

## 三、按特殊分類分析

本月扣除蔬菜水果後總指數為 111.29，較上月上漲 0.51%，較上年同月上漲 1.95%，若再剔除能源後之總指數(即核心物價)為 111.62，較上月上漲 0.48%，較上年同月上漲 2.12%。

## 臺北市消費者物價商品性質別及特殊分類指數

指數基期：民國110年=100

類別	權數 (千分比)	115年2月 指數	115年2月指數與各期比較				115年1至2月累計平均指數		
			與上月 比較 (%)	對總指數 影響 (百分點)	與上年 同月比較 (%)	對總指數 影響 (百分點)	與上年 同期比較 (%)	對總指數 影響 (百分點)	
<b>總指數</b>	<b>1,000.00</b>	<b>111.26</b>	<b>0.22</b>	<b>0.22</b>	<b>1.38</b>	<b>1.38</b>	<b>111.14</b>	<b>0.95</b>	<b>0.95</b>
商品類	381.01	108.96	-0.38	-0.15	0.19	0.07	109.17	0.17	0.06
服務類	618.99	112.69	0.59	0.37	2.10	1.31	112.36	1.44	0.89
總指數(不含蔬菜水果)	955.64	111.29	0.51	0.48	1.95	1.85	111.01	1.46	1.39
總指數(不含蔬果及能源)	913.76	111.62	0.48	0.44	2.12	1.93	111.36	1.62	1.47

### 四、按購買頻度別分析

- (一) 每月至少購買1次：本月指數為116.73，較上月下跌0.47%，係番石榴、甘藍菜(高麗菜)、鳳梨跌幅較大影響，若與上年同月比較，則上漲0.86%。
- (二) 每季(不含每月)至少購買1次：本月指數為109.13，較上月下跌0.23%，係小番茄、棗子及女上衣跌幅較大影響，若與上年同月比較，則上漲0.97%。
- (三) 每季購買不到1次：本月指數為111.40，較上月上漲0.89%，係國外旅遊團費、嬰幼兒照顧服務、旅館住宿費漲幅較大影響，若與上年同月比較，則上漲1.87%。

## 臺北市消費者物價購買頻度別指數

指數基期：民國110年=100

類別	權數 (千分比)	115年2月 指數	115年2月指數與各期比較				115年1至2月累計平均指數		
			與上月 比較 (%)	對總指數 影響 (百分點)	與上年 同月比較 (%)	對總指數 影響 (百分點)	與上年 同期比較 (%)	對總指數 影響 (百分點)	
<b>總指數</b>	<b>1,000.00</b>	<b>111.26</b>	<b>0.22</b>	<b>0.22</b>	<b>1.38</b>	<b>1.38</b>	<b>111.14</b>	<b>0.95</b>	<b>0.95</b>
每月至少購買1次	233.43	116.73	-0.47	-0.12	0.86	0.21	117.01	1.19	0.29
每季(不含每月)至少購買1次	139.35	109.13	-0.23	-0.03	0.97	0.13	109.26	0.61	0.08
每季購買不到1次	390.67	111.40	0.89	0.34	1.87	0.73	110.91	0.62	0.24

## 五、按查價項目分析

(一)與上月比較：在 368 個項目群中，上漲者 150 項(占 CPI 權重 60.83%)，加權平均漲幅為 1.11%，其中漲幅影響總指數較顯著之前三項為：嬰幼兒照顧服務、香蕉及旅館住宿費；下跌者 144 項(占 CPI 權重 20.20%)，加權平均跌幅為 2.18%，其中跌幅影響總指數較顯著之前三項為：番石榴、番茄及甘藍菜(高麗菜)。

(二)與上年同月比較：在 368 個項目群中，上漲者 195 項(占 CPI 權重 71.91%)，加權平均漲幅為 3.34%，其中漲幅影響總指數較顯著之前三項為：金飾及珠寶、雞蛋及嬰幼兒照顧服務；下跌者 149 項(占 CPI 權重 21.88%)，加權平均跌幅為 4.06%，其中跌幅影響總指數較顯著之前三項為：香蕉、番石榴及蓮霧。

# 臺北市消費者物價漲跌幅—影響總指數較顯著之項目

115年2月

指數基期：民國110年=100

漲跌類別	與上月比較			與上年同月比較		
	項目	權數 ‰	漲跌幅 %	項目	權數 ‰	漲跌幅 %
上 漲 者	嬰幼兒照顧服務	2.99	23.50	金飾及珠寶	1.89	50.72
	香蕉	1.49	18.13	雞蛋	3.38	33.01
	旅館住宿費	4.99	8.31	嬰幼兒照顧服務	2.99	23.50
	雞蛋	3.38	6.42	豬肉	12.78	10.39
	停車費	8.47	3.25	住宅管理費	12.16	7.40
	電腦	14.55	2.98	家庭用電	14.79	5.75
	國外旅遊團費	23.21	2.30	中式米食	24.17	4.62
	95無鉛汽油	14.31	1.89	國外旅遊團費	23.21	3.74
	中式米食	24.17	0.86	中式以外料理	17.09	3.65
	住宅租金	256.31	0.11	住宅租金	256.31	1.34
下 跌 者	番石榴	1.50	-33.48	香蕉	1.49	-39.34
	番茄	0.46	-27.56	番石榴	1.50	-17.74
	甘藍菜(高麗菜)	1.69	-21.10	蓮霧	1.36	-15.63
	小番茄	1.34	-15.80	葡萄	1.08	-14.26
	鳳梨	0.87	-14.04	棗子	2.53	-9.75
	棗子	2.53	-6.22	行動電話	4.04	-9.28
	女外套	3.65	-6.15	95無鉛汽油	14.31	-8.21
	柑橘	2.60	-5.98	柑橘	2.60	-8.09
	女上衣	3.22	-5.24	汽車	9.93	-5.21
	保養品	7.43	-2.08	保養品	7.43	-5.05

## 貳、所得層級別消費者物價指數

本月底所得家庭 CPI 總指數較上月下跌，中及高所得家庭 CPI 總指數較上月上漲，變動情形茲分述如下：

- 一、低所得家庭：CPI 總指數為 110.44，較上月下跌 0.06%，若與上年同月比較，則上漲 1.21%。
- 二、中所得家庭：CPI 總指數為 110.90，較上月上漲 0.15%，若與上年同月比較，則上漲 1.35%。
- 三、高所得家庭：CPI 總指數為 112.16，較上月上漲 0.43%，若與上年同月比較，則上漲 1.49%。

### 臺北市可支配所得最低20%家庭消費者物價指數變動分析

指數基期：民國110年=100

類別	權數 (千分比)	115年2月 指數	115年2月指數與各期比較				115年1至2月累計平均指數		
			與上月 比較 (%)	對總指數 影響 (百分點)	與上年 同月比較 (%)	對總指數 影響 (百分點)	與上年 同期比較 (%)	對總指數 影響 (百分點)	
<b>總指數</b>	<b>1,000.00</b>	<b>110.44</b>	<b>-0.06</b>	<b>-0.06</b>	<b>1.21</b>	<b>1.21</b>	<b>110.48</b>	<b>1.04</b>	<b>1.04</b>
食物類	292.47	116.96	-0.79	-0.25	1.13	0.35	117.43	1.15	0.36
衣著類	24.58	96.98	-1.81	-0.04	1.27	0.03	97.88	1.16	0.02
居住類	426.67	107.35	0.09	0.04	1.61	0.66	107.30	1.72	0.71
交通及通訊類	77.01	102.40	0.76	0.06	-1.40	-0.10	102.02	-1.83	-0.13
醫藥保健類	54.16	110.09	0.10	0.01	0.94	0.05	110.04	1.04	0.05
教養娛樂類	61.76	119.50	1.29	0.08	2.14	0.14	118.74	-0.18	-0.01
雜項類	63.36	108.66	0.70	0.04	1.22	0.08	108.28	0.64	0.04

### 臺北市可支配所得中間60%家庭消費者物價指數變動分析

指數基期：民國110年=100

類別	權數 (千分比)	115年2月 指數	115年2月指數與各期比較				115年1至2月累計平均指數		
			與上月 比較 (%)	對總指數 影響 (百分點)	與上年 同月比較 (%)	對總指數 影響 (百分點)	與上年 同期比較 (%)	對總指數 影響 (百分點)	
<b>總指數</b>	<b>1,000.00</b>	<b>110.90</b>	<b>0.15</b>	<b>0.15</b>	<b>1.35</b>	<b>1.35</b>	<b>110.82</b>	<b>1.03</b>	<b>1.03</b>
食物類	282.10	117.83	-0.58	-0.17	1.43	0.43	118.18	1.51	0.45
衣著類	30.83	95.90	-1.72	-0.05	0.95	0.03	96.74	0.83	0.02
居住類	348.68	107.15	0.10	0.04	1.48	0.50	107.10	1.57	0.53
交通及通訊類	104.00	102.29	0.78	0.07	-1.68	-0.17	101.90	-2.03	-0.20
醫藥保健類	47.95	109.55	0.22	0.01	1.45	0.07	109.43	1.51	0.07
教養娛樂類	110.15	118.96	1.46	0.17	2.52	0.29	118.11	0.23	0.03
雜項類	76.29	109.97	1.11	0.08	2.73	0.20	109.37	1.66	0.13

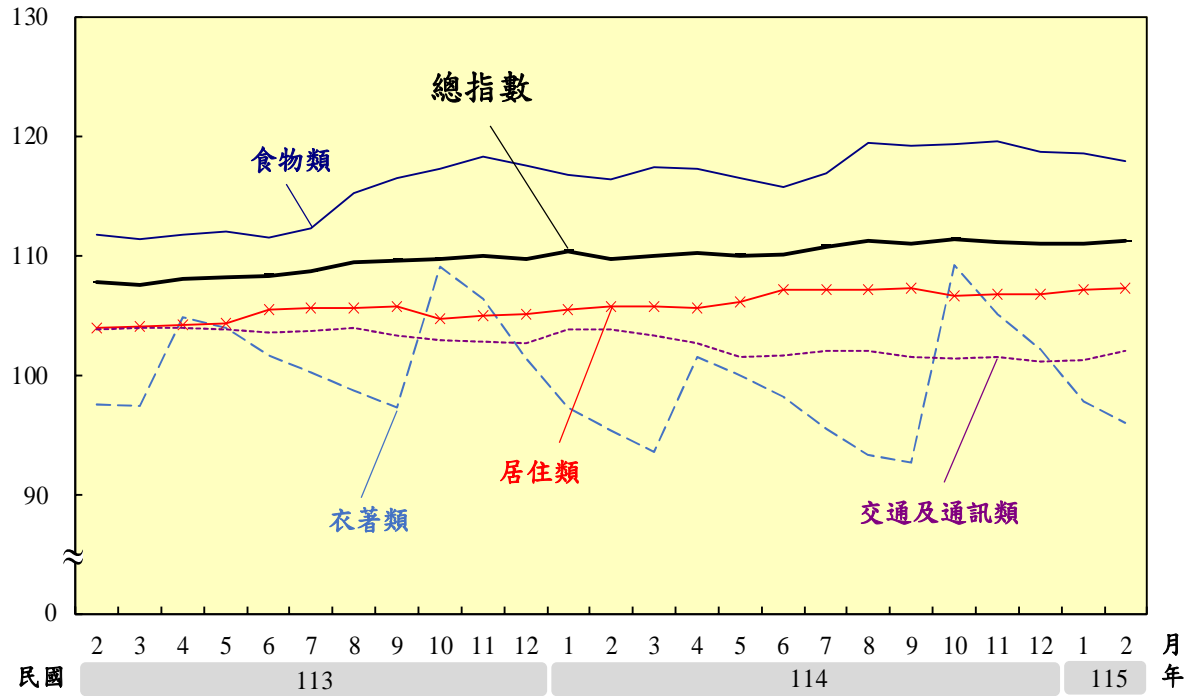
### 臺北市可支配所得最高20%家庭消費者物價指數變動分析

指數基期：民國110年=100

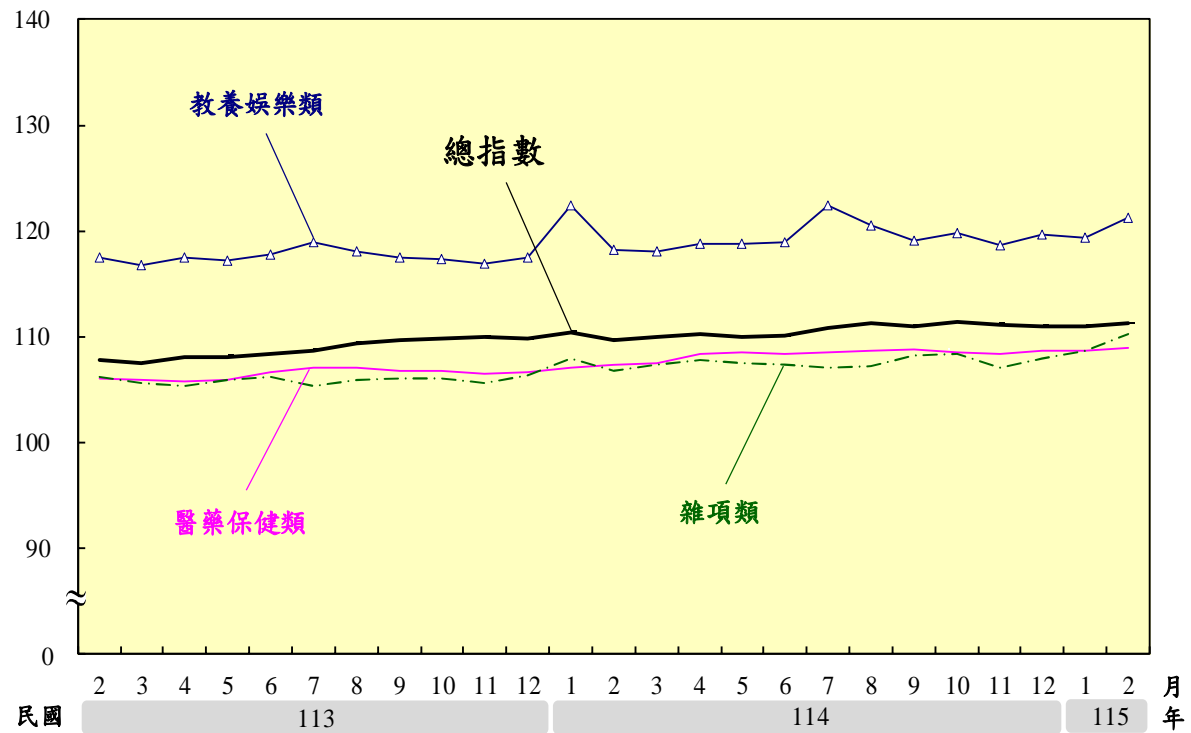
類別	權數 (千分比)	115年2月 指數	115年2月指數與各期比較				115年1至2月累計平均指數		
			與上月 比較 (%)	對總指數 影響 (百分點)	與上年 同月比較 (%)	對總指數 影響 (百分點)	與上年 同期比較 (%)	對總指數 影響 (百分點)	
<b>總指數</b>	<b>1,000.00</b>	<b>112.16</b>	<b>0.43</b>	<b>0.43</b>	<b>1.49</b>	<b>1.49</b>	<b>111.92</b>	<b>0.83</b>	<b>0.83</b>
食物類	238.79	118.30	-0.50	-0.13	0.93	0.24	118.60	1.14	0.29
衣著類	34.18	96.06	-2.16	-0.06	0.07	0.00	97.12	0.08	0.01
居住類	299.29	107.81	0.17	0.05	1.63	0.47	107.72	1.60	0.46
交通及通訊類	114.94	101.75	0.74	0.08	-1.74	-0.19	101.38	-2.05	-0.22
醫藥保健類	55.06	107.62	0.25	0.01	1.49	0.08	107.49	1.56	0.08
教養娛樂類	164.36	124.20	1.74	0.31	2.76	0.49	123.14	-0.17	-0.03
雜項類	93.36	110.92	1.89	0.17	4.44	0.40	109.89	2.64	0.24

### 近年臺北市消費者物價指數變動趨勢

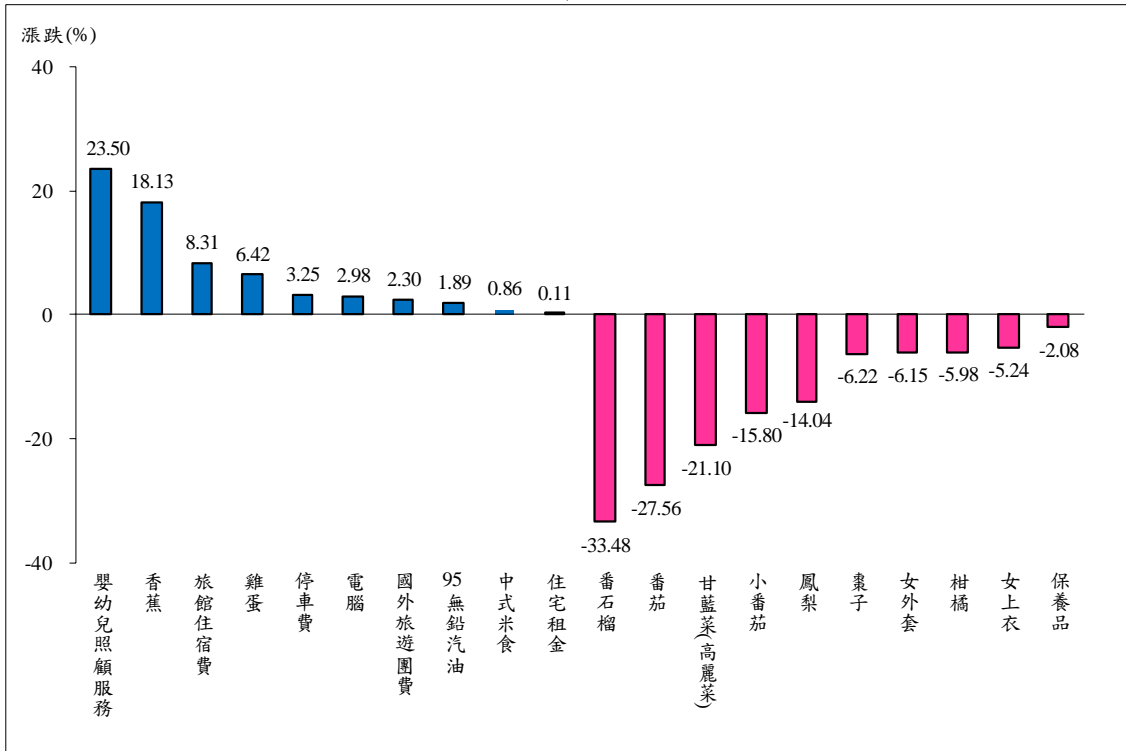
指數 指數基期：民國110年=100



指數 指數基期：民國110年=100

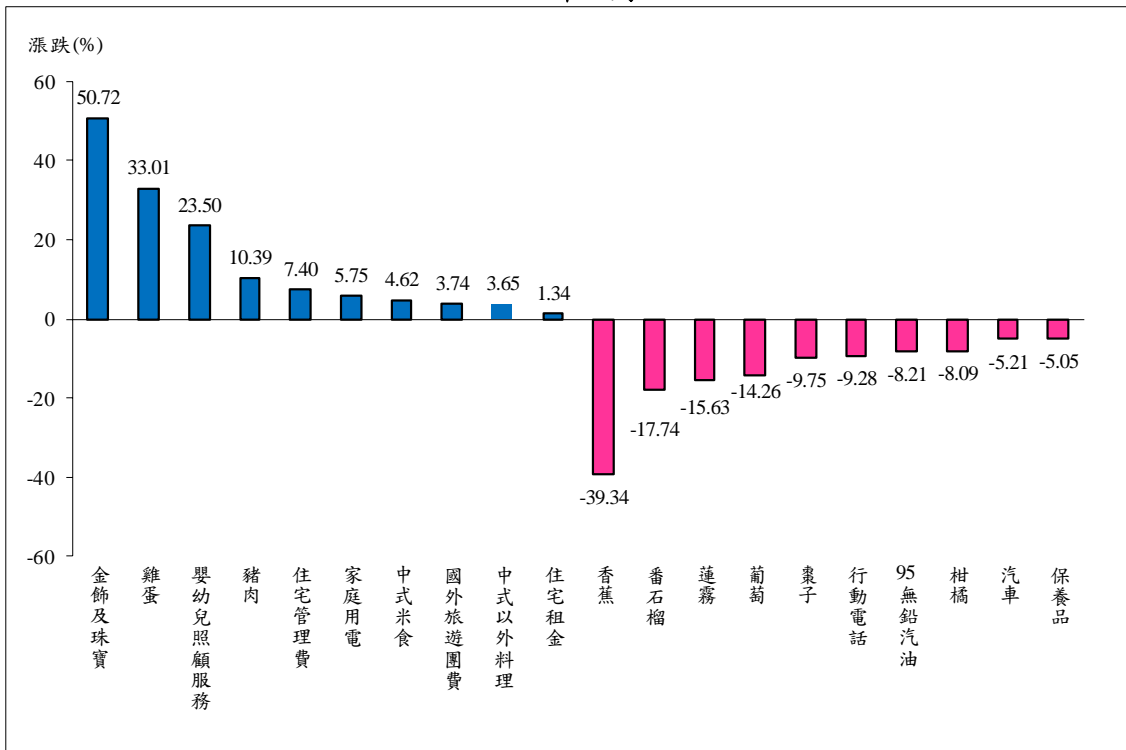


## 臺北市消費者物價影響總指數漲跌幅較顯著項目-與上月比較 115年2月



說明：圖內數據，係指115年2月指數較同年1月指數之漲跌率。

## 臺北市消費者物價影響總指數漲跌幅較顯著項目-與上年同月比較 115年2月



說明：圖內數據，係指115年2月指數較上年2月指數之漲跌率。

## 參、營造工程物價指數

115年2月份臺北市營造工程物價總指數為113.53（指數基期：民國110年=100），較上月上漲0.83%，較上年同月上漲2.06%；1至2月累計平均總指數較上年同期上漲1.85%。

### 一、與上月比較

- (一)材料類指數上漲1.28%：主因機電設備類受國際銅價上漲及金屬製品類受國際鋼價上漲影響，價格分別上漲4.38%及1.44%所致，惟塑膠製品類價格下跌2.15%，抵銷部分漲幅。
- (二)勞務類指數上漲0.03%：主因機具設備租金類受人力成本上漲影響，價格上漲0.08%所致。

### 二、與上年同月比較

- (一)材料類上漲2.69%：主因機電設備類及雜項類分別上漲14.40%及3.60%所致，惟金屬製品類價格下跌1.35%，抵銷部分漲幅。
- (二)勞務類上漲0.94%：主因機具設備租金類上漲1.09%及工資類上漲0.88%所致。

### 三、115年1至2月累計平均總指數與上年同期比較

- (一)材料類上漲2.18%：主因機電設備類及雜項類分別上漲12.18%及3.64%所致，惟金屬製品類價格下跌1.71%，抵銷部分漲幅。
- (二)勞務類上漲1.25%：主因機具設備租金類上漲1.63%及工資類上漲1.10%所致。

## 臺北市營造工程物價指數

指數基期：民國110年=100

類別	權數 (千分比)	115年2月 指數	115年2月指數與各期比較				115年1至2月累計平均指數		
			與上月 比較 (%)	對總指數 影響 (百分點)	與上年 同月比較 (%)	對總指數 影響 (百分點)	與上年 同期比 較 (%)	對總指數 影響 (百分點)	
<b>總指數</b>	<b>1,000.00</b>	<b>113.53</b>	<b>0.83</b>	<b>0.83</b>	<b>2.06</b>	<b>2.06</b>	<b>113.06</b>	<b>1.85</b>	<b>1.85</b>
<b>材料類</b>	<b>647.91</b>	<b>113.58</b>	<b>1.28</b>	<b>0.82</b>	<b>2.69</b>	<b>1.72</b>	<b>112.86</b>	<b>2.18</b>	<b>1.40</b>
水泥及其製品類	132.62	125.70	0.00	0.00	-0.01	-0.00	125.70	0.01	0.00
砂石及級配類	15.42	110.21	0.00	0.00	0.00	0.00	110.21	0.00	0.00
磚瓦瓷類	16.46	116.38	0.22	0.00	4.76	0.08	116.26	4.65	0.08
金屬製品類	238.27	96.49	1.44	0.29	-1.35	-0.28	95.81	-1.71	-0.36
木材及其製品類	25.36	104.90	0.04	0.00	-0.05	-0.00	104.88	0.02	0.00
塑膠製品類	19.47	97.20	-2.15	-0.04	-0.79	-0.01	98.27	0.31	0.01
油漆塗裝類	9.91	100.83	0.00	0.00	0.00	0.00	100.83	0.00	0.00
機電設備類	114.97	132.89	4.38	0.57	14.40	1.71	130.10	12.18	1.44
瀝青及其製品類	18.44	110.24	0.00	0.00	0.00	-0.00	110.24	0.00	0.00
雜項類	56.98	125.59	0.01	0.00	3.60	0.22	125.59	3.64	0.23
<b>勞務類</b>	<b>352.09</b>	<b>113.67</b>	<b>0.03</b>	<b>0.01</b>	<b>0.94</b>	<b>0.34</b>	<b>113.66</b>	<b>1.25</b>	<b>0.45</b>
工資類	253.12	112.93	0.00	0.00	0.88	0.23	112.93	1.10	0.28
機具設備租金類	98.97	115.42	0.08	0.01	1.09	0.11	115.38	1.63	0.17

## 肆、工程別營造工程物價指數

一、建築工程類指數 112.27，較上月上漲 0.81%，較上年同月上漲 1.55%，1 至 2 月累計平均指數較上年同期上漲 1.37%。

二、土木工程類指數 115.80，較上月上漲 0.88%，較上年同月上漲 2.97%，1 至 2 月累計平均指數較上年同期上漲 2.71%。

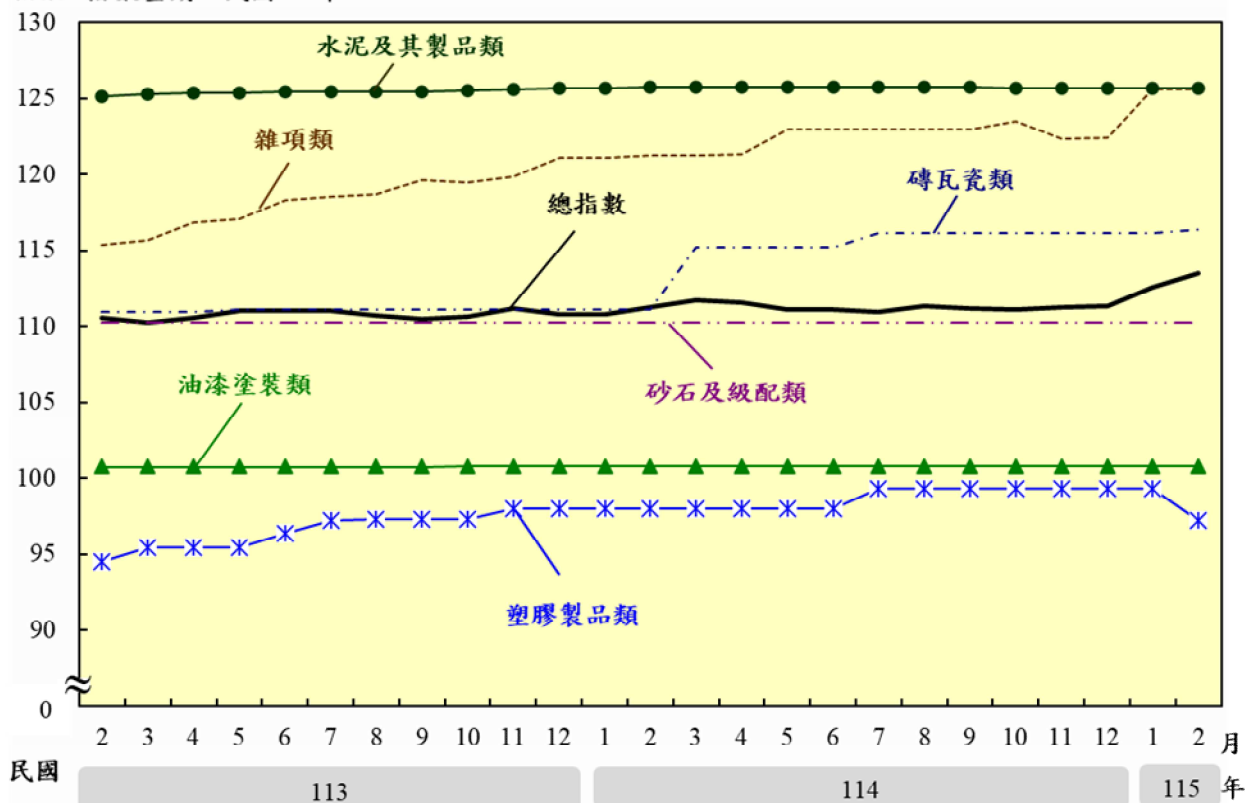
### 臺北市工程別營造工程物價指數

指數基期：民國 110 年 =100

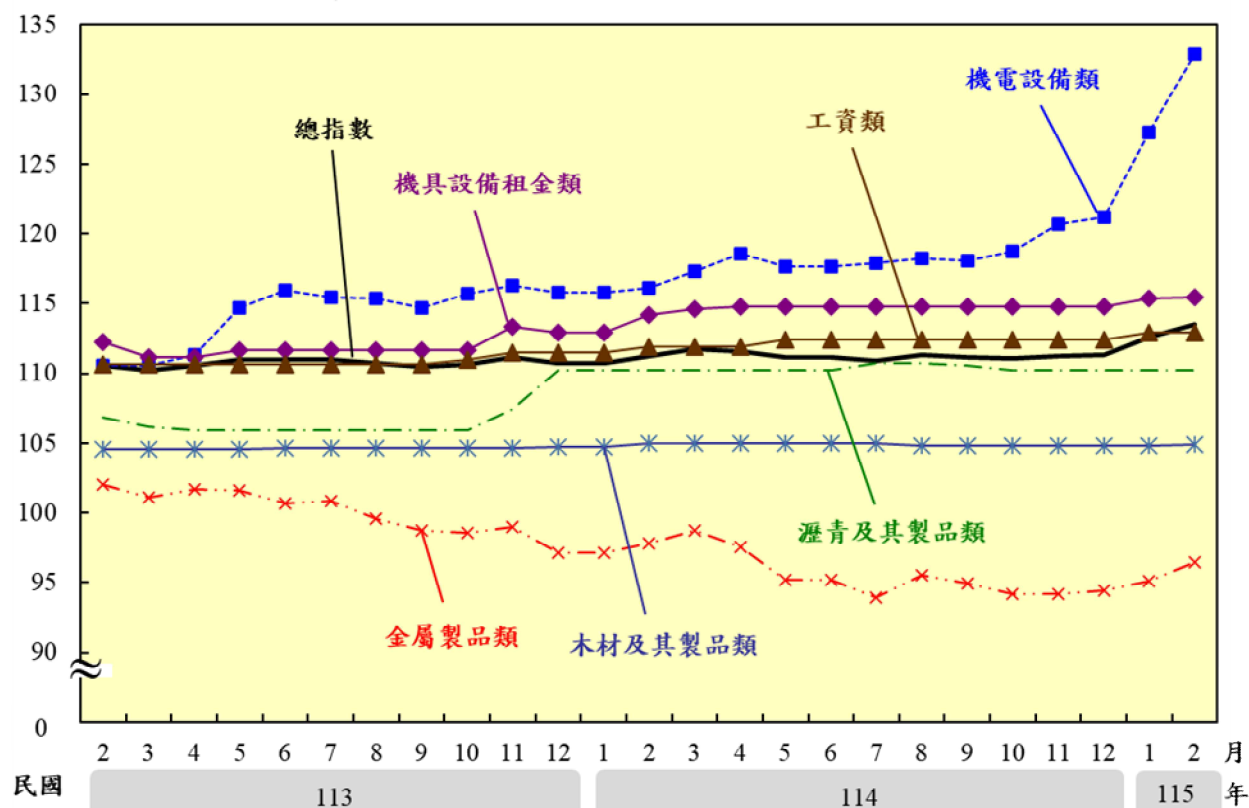
類 別	權 數 (千分比)	115年2月 指數	115年2月指數與各期比較				115年1至2月累計平均指數		
			與上月 比較 (%)	對總指數 影響 (百分點)	與上年 同月比較 (%)	對總指數 影響 (百分點)	與上年 同期比較 (%)	對總指數 影響 (百分點)	
<b>建築工程類</b>	<b>1,000.00</b>	<b>112.27</b>	<b>0.81</b>	<b>0.81</b>	<b>1.55</b>	<b>1.55</b>	<b>111.82</b>	<b>1.37</b>	<b>1.37</b>
材料類	640.53	111.34	1.27	0.80	1.96	1.24	110.64	1.50	0.94
勞務類	359.47	114.09	0.02	0.01	0.84	0.31	114.08	1.15	0.43
<b>土木工程類</b>	<b>1,000.00</b>	<b>115.80</b>	<b>0.88</b>	<b>0.88</b>	<b>2.97</b>	<b>2.97</b>	<b>115.30</b>	<b>2.71</b>	<b>2.71</b>
材料類	661.22	117.41	1.30	0.87	3.90	2.58	116.66	3.36	2.22
勞務類	338.78	112.89	0.04	0.01	1.15	0.39	112.87	1.45	0.49

## 臺北市營造工程物價指數變動

指數 指數基期：民國110年=100



指數 指數基期：民國110年=100



# 統計表

## Statistical Table

有關計算均用電腦處理，各分類指數取 2 位小數存檔，正式對外公布統計資料，僅列出 2 位小數，以上均採四捨五入法進位。

## 表 1 臺北市消費者物價指數

指數基期：民國110年=100

類別	項數 Item	權數 Weight (%)	115年2月 指數 This Month Index	115年2月指數與各期比較	
				與上月比較 Compared with Previous Month (%)	對總指數影響 Effects on General Index (百分點)
<b>總指數</b>	<b>368</b>	<b>1,000.00</b>	<b>111.26</b>	<b>0.22</b>	<b>0.22</b>
<b>基本分類</b>					
<b>一.食物類</b>	<b>171</b>	<b>268.88</b>	<b>117.88</b>	<b>-0.57</b>	<b>-0.17</b>
1.穀類及其製品	10	14.20	116.67	0.37	0.01
2.肉類	6	26.98	128.69	0.30	0.01
3.肉類製品	3	1.45	119.15	0.92	0.00
4.蛋類	2	3.89	127.73	5.49	0.02
5.水產品	21	16.88	119.57	1.87	0.03
6.加工水產品	4	2.82	113.07	-0.17	-0.00
7.蔬菜	42	22.67	93.58	-8.08	-0.17
8.加工蔬菜	6	4.89	117.70	0.07	0.00
9.水果	24	21.69	128.64	-3.34	-0.09
10.加工水果	2	0.74	119.56	3.87	0.00
11.乳類	4	8.64	105.10	0.03	0.00
12.食用油	3	2.27	126.28	-0.61	-0.00
13.調味品	5	1.56	111.61	0.78	0.00
14.酒	4	3.86	102.85	-0.40	-0.00
15.非酒精性飲料及材料	10	7.63	109.77	-0.11	-0.00
16.調理食品	6	6.50	123.12	0.10	0.00
17.外食費	12	114.43	119.80	0.21	0.03
18.其他食品	7	7.77	110.81	-1.27	-0.01
<b>二.衣著類</b>	<b>23</b>	<b>31.33</b>	<b>96.03</b>	<b>-1.88</b>	<b>-0.05</b>
1.成衣	17	20.89	93.34	-2.98	-0.05
2.鞋類	3	8.94	100.43	0.21	0.00
3.衣著服務及配件	3	1.50	106.57	0.20	0.00
<b>三.居住類</b>	<b>46</b>	<b>339.94</b>	<b>107.36</b>	<b>0.12</b>	<b>0.04</b>
1.房租	2	256.83	107.06	0.11	0.03
2.住宅維修費	7	11.72	114.16	0.43	0.01
3.家庭用品	29	31.97	102.97	-0.10	-0.00
4.家庭管理費用	3	15.20	119.61	0.44	0.01
5.水電燃氣	5	24.22	106.34	0.08	0.00
<b>四.交通及通訊類</b>	<b>30</b>	<b>105.01</b>	<b>102.11</b>	<b>0.76</b>	<b>0.07</b>
1.交通及通訊設備	5	17.99	97.85	0.05	0.00
2.油料費	5	21.81	100.49	1.84	0.04
3.交通服務及維修零件	20	65.20	103.64	0.60	0.04
<b>五.醫藥保健類</b>	<b>21</b>	<b>50.88</b>	<b>108.91</b>	<b>0.22</b>	<b>0.01</b>
1.醫療費用	8	30.95	110.87	0.24	0.01
2.藥品及保健食品	9	13.30	104.98	0.18	0.00
3.醫療保健器材	4	6.63	107.78	0.17	0.00

**Table 1 Consumer Price Indices in Taipei**

Indices Base Period : 2021=100

Compared with Each Period		115年 1至2月 累計平均	114年 1至2月 累計平均	115年1至2月 累計平均 與上年同期比較 Compared with Same Period (Jan.-Feb.) of Previous Year (%)	Groups
與上年同月比較 Compared with the Same Month of Previous Year (%)	對總指數影響 Effects on General Index (百分點)				
<b>1.38</b>	<b>1.38</b>	<b>111.14</b>	<b>110.09</b>	<b>0.95</b>	<b>General Index</b>
					<b>The Basic Group</b>
<b>1.25</b>	<b>0.35</b>	<b>118.22</b>	<b>116.64</b>	<b>1.35</b>	<b>I. Food</b>
2.58	0.04	116.46	113.69	2.44	1.Cereals and Cereal Products
6.66	0.20	128.50	120.51	6.63	2.Meat
5.74	0.01	118.61	112.62	5.32	3.Meat Products
27.60	0.10	124.41	101.12	23.03	4.Eggs
4.31	0.08	118.47	115.16	2.87	5.Fish and Seafood
-0.53	-0.00	113.17	113.60	-0.38	6.Processed Fish and Seafood
-3.65	-0.07	97.70	103.20	-5.33	7.Vegetables
1.83	0.01	117.66	115.54	1.83	8.Processed Vegetables
-13.40	-0.39	130.86	146.73	-10.82	9.Fruits
7.67	0.01	117.33	110.96	5.74	10.Processed Fruits
0.56	0.00	105.09	105.21	-0.11	11.Dairy Products
0.36	0.00	126.67	126.13	0.43	12.Edible Oil
1.13	0.00	111.18	110.29	0.81	13.Condiments
-1.06	-0.00	103.06	103.54	-0.46	14.Alcoholic Beverages
1.56	0.01	109.83	109.19	0.59	15.Nonalcoholic Beverages and Beverage Materials
4.68	0.03	123.06	117.31	4.90	16.Cooked Food
2.77	0.34	119.68	116.12	3.07	17.Food Away from Home
0.72	0.01	111.53	108.70	2.60	18.Other Food
<b>0.64</b>	<b>0.02</b>	<b>96.95</b>	<b>96.40</b>	<b>0.57</b>	<b>II. Clothing</b>
1.13	0.02	94.78	93.93	0.90	1.Garments
-0.61	-0.01	100.33	100.75	-0.42	2.Footwear
1.84	0.00	106.47	104.26	2.12	3.Apparel Services and Accessories
<b>1.54</b>	<b>0.51</b>	<b>107.30</b>	<b>105.61</b>	<b>1.60</b>	<b>III. Housing</b>
1.34	0.33	107.00	105.43	1.49	1.Residential Rent
1.21	0.01	113.92	112.74	1.05	2.Maintenance and Repair of Dwellings
-1.46	-0.04	103.02	104.47	-1.39	3.Household Appliances
7.29	0.11	119.35	112.40	6.18	4.Household Operations
3.92	0.09	106.30	102.33	3.88	5.Water , Electricity and Gas Supply
<b>-1.68</b>	<b>-0.17</b>	<b>101.73</b>	<b>103.83</b>	<b>-2.02</b>	<b>IV. Transportation and Communication</b>
-5.00	-0.08	97.83	102.08	-4.16	1.Equipment For Transportation and Communication
-8.00	-0.17	99.58	108.16	-7.93	2.Fuels and Lubricants
1.48	0.09	103.33	102.69	0.62	3.Services and Vehicle Parts For Transportation and Communication
<b>1.42</b>	<b>0.07</b>	<b>108.79</b>	<b>107.21</b>	<b>1.47</b>	<b>V. Health</b>
0.60	0.02	110.74	110.00	0.67	1.Medical Care Services
-0.60	-0.01	104.89	105.31	-0.40	2.Medicines and Health Food
10.06	0.06	107.69	98.10	9.78	3.Medical Supplies and Appliance

表 1 臺北市消費者物價指數(續)

指數基期：民國110年=100

類別	項數 Item	權數 Weight (%)	115年2月 指數 This Month Index	115年2月指數與各期比較	
				與上月比較 Compared with Previous Month (%)	對總指數影響 Effects on General Index (百分點)
<b>六.教養娛樂類</b>	<b>48</b>	<b>123.31</b>	<b>121.25</b>	<b>1.57</b>	<b>0.21</b>
1.教養費用	24	56.97	105.84	0.95	0.05
2.娛樂費用	24	66.34	135.34	2.01	0.15
<b>七.雜項類</b>	<b>29</b>	<b>80.65</b>	<b>110.24</b>	<b>1.38</b>	<b>0.11</b>
1.香菸及檳榔	2	3.68	104.22	0.03	0.00
2.美容及衛生用品	10	23.03	107.05	-0.62	-0.01
3.個人隨身用品	4	16.57	120.07	1.65	0.03
4.個人照顧服務費	2	8.21	117.52	10.88	0.08
5.理容服務費	3	9.56	118.01	1.09	0.01
6.其他	8	19.60	102.06	-0.04	-0.00
<b>商品性質別分類</b>					
<b>一.商品類</b>	<b>280</b>	<b>381.01</b>	<b>108.96</b>	<b>-0.38</b>	<b>-0.15</b>
(不含食物)	121	226.57	103.83	0.22	0.05
1.非耐久性消費品 (不含食物)	203	252.70	112.05	-0.63	-0.16
2.半耐久性消費品	44	98.26	105.26	0.30	0.03
3.耐久性消費品	41	60.52	100.36	-0.69	-0.04
36	67.80	104.73	0.93	0.06	
<b>二.服務類</b>	<b>88</b>	<b>618.99</b>	<b>112.69</b>	<b>0.59</b>	<b>0.37</b>
1.外食費	12	114.43	119.80	0.21	0.03
2.衣著服務	2	0.39	121.27	-0.02	-0.00
3.居住服務	9	280.47	107.88	0.15	0.04
4.交通及通訊服務	18	61.25	103.19	0.64	0.04
5.醫藥保健服務	8	30.95	110.87	0.24	0.01
6.教養娛樂服務	27	95.05	126.96	1.52	0.16
7.雜項服務	12	36.45	109.15	2.71	0.09
<b>特殊分類</b>					
總指數(不含蔬菜水果)	302	955.64	111.29	0.51	0.48
總指數(不含蔬果及能源)	294	913.76	111.62	0.48	0.44
<b>購買頻度別分類</b>					
每月至少購買1次	67	233.43	116.73	-0.47	-0.12
每季(不含每月)至少購買1次	91	139.35	109.13	-0.23	-0.03
每季購買不到一次	210	390.67	111.40	0.89	0.34

**Table 1 Consumer Price Indices in Taipei (Cont.)**

Indices Base Period : 2021=100

Compared with Each Period		115年 1至2月 累計平均	114年 1至2月 累計平均	115年1至2月 累計平均 與上年同期比較 Compared with Same Period (Jan.-Feb.) of Previous Year (%)	Groups
與上年同月比較	對總指數影響				
Compared with the Same Month of Previous Year (%)	Effects on General Index (百分點)	This Period (Average)	Previous Period (Average)		
<b>2.61</b>	<b>0.34</b>	<b>120.31</b>	<b>120.28</b>	<b>0.02</b>	<b>VI. Education and Entertainment</b>
1.60	0.09	105.34	103.94	1.35	1.Educational Expenses
3.31	0.25	134.01	135.19	-0.87	2.Entertainment Expenses
<b>3.27</b>	<b>0.26</b>	<b>109.49</b>	<b>107.38</b>	<b>1.96</b>	<b>VII. Miscellaneous</b>
0.10	0.00	104.21	103.62	0.57	1.Tobacco and Betel Nuts
-1.51	-0.03	107.39	109.12	-1.59	2.Cosmetic Items
11.91	0.19	119.10	106.75	11.57	3.Personal Effects
11.05	0.09	111.76	112.86	-0.97	4.Services For Nursery and Nursing Care
1.73	0.02	117.38	115.63	1.51	5.Services For Personal Care
-0.24	-0.00	102.08	102.24	-0.16	6.Other Miscellaneous Expenses
					<b>Commodity and Service Group</b>
<b>0.19</b>	<b>0.07</b>	<b>109.17</b>	<b>108.99</b>	<b>0.17</b>	<b>I . Commodity</b>
0.25	0.05	103.72	103.51	0.20	Commodity Excluding Food
-0.37	-0.10	112.41	112.83	-0.37	1.Non-durable Consumer Goods
-1.22	-0.12	105.11	106.40	-1.21	Non-durable Consumer Goods Excluding Food
1.05	0.06	100.71	99.82	0.89	2.Semi-durable Consumer Goods
1.78	0.11	104.25	102.45	1.76	3.Durable Consumer Goods
<b>2.10</b>	<b>1.31</b>	<b>112.36</b>	<b>110.77</b>	<b>1.44</b>	<b>II . Service</b>
2.77	0.34	119.68	116.12	3.07	1.Food Away from Home
6.40	0.00	121.28	113.98	6.40	2.Apparel Service
1.68	0.46	107.80	105.96	1.74	3.Housing Service
1.57	0.09	102.86	102.18	0.67	4.Transportation and Communication Service
0.60	0.02	110.74	110.00	0.67	5.Medical Care Service
2.88	0.30	126.01	126.15	-0.11	6.Education and Entertainment Service
2.83	0.10	107.71	107.57	0.13	7.Miscellaneous Service
					<b>Special Group</b>
1.95	1.85	111.01	109.41	1.46	General Index Excluding Fruits &Vegetables
2.12	1.93	111.36	109.59	1.62	General Index Excluding Fruits , Vegetables & Energy
					<b>Frequency of Purchase Group</b>
0.86	0.21	117.01	115.63	1.19	Items to buy about once a month
0.97	0.13	109.26	108.60	0.61	Items to buy about once every three months
1.87	0.73	110.91	110.23	0.62	Items to buy about once longer than three months

## 表2 臺北市消費者物價指數—基本分類

指數基期：民國110年=100

年月別	總指數 General Index	食 物 類				
		類指數 Group Index	穀類及其製品 Cereals and Cereal Products	肉 類 Meat	肉類製品 Meat Products	蛋 類 Eggs
權數(%)	<b>1,000.00</b>	<b>268.88</b>	<b>14.20</b>	<b>26.98</b>	<b>1.45</b>	<b>3.89</b>
項數	<b>368</b>	<b>171</b>	<b>10</b>	<b>6</b>	<b>3</b>	<b>2</b>

### 定 基 指 數

民國109年	<b>98.48</b>	<b>97.43</b>	<b>98.87</b>	<b>96.97</b>	<b>97.18</b>	<b>93.23</b>
民國110年	<b>100.00</b>	<b>100.00</b>	<b>100.00</b>	<b>100.00</b>	<b>100.00</b>	<b>100.00</b>
民國111年	<b>102.69</b>	<b>104.92</b>	<b>105.99</b>	<b>105.27</b>	<b>104.48</b>	<b>125.02</b>
民國112年	<b>106.81</b>	<b>110.36</b>	<b>110.36</b>	<b>112.68</b>	<b>109.48</b>	<b>138.19</b>
民國113年	<b>108.73</b>	<b>113.98</b>	<b>113.04</b>	<b>117.54</b>	<b>111.98</b>	<b>115.37</b>
民國114年	<b>110.59</b>	<b>117.78</b>	<b>115.27</b>	<b>124.07</b>	<b>115.25</b>	<b>112.02</b>
2月	109.75	116.43	113.74	120.65	112.68	100.10
3月	109.96	117.42	115.06	121.32	114.76	110.84
4月	110.24	117.24	114.93	121.74	114.99	115.64
5月	110.02	116.54	115.21	121.87	115.05	105.98
6月	110.11	115.78	114.91	121.80	114.78	103.58
7月	110.81	116.88	115.37	124.37	114.09	108.91
8月	111.24	119.50	115.53	126.53	114.92	117.32
9月	111.01	119.19	116.15	127.28	115.56	120.01
10月	111.42	119.32	116.51	127.46	117.26	114.90
11月 <sup>①</sup>	111.15	119.61	116.37	127.86	118.10	123.57
12月 <sup>①</sup>	110.99	118.66	115.87	127.56	118.22	121.24
民國115年						
1月 <sup>①</sup>	111.02	118.56	116.24	128.30	118.06	121.08
2月	111.26	117.88	116.67	128.69	119.15	127.73

### 年 增 率 (%)<sup>①</sup>

民國109年	<b>-0.18</b>	<b>0.58</b>	<b>0.67</b>	<b>1.34</b>	<b>0.77</b>	<b>-4.37</b>
民國110年	<b>1.55</b>	<b>2.64</b>	<b>1.14</b>	<b>3.12</b>	<b>2.90</b>	<b>7.26</b>
民國111年	<b>2.69</b>	<b>4.92</b>	<b>5.99</b>	<b>5.27</b>	<b>4.48</b>	<b>25.02</b>
民國112年	<b>4.01</b>	<b>5.18</b>	<b>4.12</b>	<b>7.04</b>	<b>4.79</b>	<b>10.53</b>
民國113年	<b>1.80</b>	<b>3.28</b>	<b>2.43</b>	<b>4.31</b>	<b>2.28</b>	<b>-16.51</b>
民國114年	<b>1.71</b>	<b>3.33</b>	<b>1.97</b>	<b>5.56</b>	<b>2.92</b>	<b>-2.90</b>
2月	1.84	4.20	1.01	3.87	2.81	-23.04
3月	2.21	5.38	2.43	4.33	3.89	-12.34
4月	2.02	4.85	1.71	4.62	2.33	-9.78
5月	1.73	3.95	1.44	4.80	2.69	-13.27
6月	1.60	3.85	0.98	4.65	1.28	-6.65
7月	1.92	4.09	1.68	6.87	1.09	4.90
8月	1.64	3.65	2.83	8.04	2.31	3.17
9月	1.25	2.29	2.66	6.98	3.55	7.92
10月	1.48	1.72	3.16	6.68	2.97	11.55
11月 <sup>①</sup>	1.06	1.08	2.44	6.36	4.41	18.23
12月 <sup>①</sup>	1.10	0.90	2.17	5.89	5.71	15.95
民國115年						
1月 <sup>①</sup>	0.54	1.47	2.30	6.59	4.90	18.55
2月	1.38	1.25	2.58	6.66	5.74	27.60

附註：①年增率之年資料為與上年比較，月資料為與上年同月比較。

**Table 2 Consumer Price Indices in Taipei — by Basic Group**

Indices Base Period : 2021=100

Food						Year and Month
水產品 Fish and Seafood	加工水產品 Processed Fish and Seafood	蔬 菜 Vegetables	加工蔬菜 Processed Vegetables	水 果 Fruits	加工水果 Processed Fruits	
<b>16.88</b>	<b>2.82</b>	<b>22.67</b>	<b>4.89</b>	<b>21.69</b>	<b>0.74</b>	Weight(%)
<b>21</b>	<b>4</b>	<b>42</b>	<b>6</b>	<b>24</b>	<b>2</b>	Item
Fixed Index						
<b>98.58</b>	<b>96.27</b>	<b>89.49</b>	<b>98.71</b>	<b>93.75</b>	<b>98.76</b>	<b>2020</b>
<b>100.00</b>	<b>100.00</b>	<b>100.00</b>	<b>100.00</b>	<b>100.00</b>	<b>100.00</b>	<b>2021</b>
<b>105.34</b>	<b>105.30</b>	<b>99.32</b>	<b>108.99</b>	<b>105.59</b>	<b>103.08</b>	<b>2022</b>
<b>108.72</b>	<b>108.96</b>	<b>103.89</b>	<b>113.46</b>	<b>116.59</b>	<b>104.89</b>	<b>2023</b>
<b>111.39</b>	<b>112.87</b>	<b>111.28</b>	<b>115.15</b>	<b>126.08</b>	<b>108.92</b>	<b>2024</b>
<b>114.78</b>	<b>114.42</b>	<b>110.05</b>	<b>116.52</b>	<b>135.19</b>	<b>110.85</b>	<b>2025</b>
114.63	113.67	97.13	115.58	148.54	111.04	Feb.
114.73	113.98	93.93	115.86	154.94	111.87	Mar.
114.70	114.24	97.95	114.73	147.66	107.44	Apr.
114.43	114.28	96.50	115.38	139.61	107.87	May
114.78	114.34	99.10	116.88	126.47	108.44	June
114.95	115.60	112.76	117.45	117.31	110.03	July
114.79	115.45	137.51	116.67	121.23	108.63	Aug.
114.17	114.96	124.21	117.24	128.12	112.14	Sep.
113.69	115.39	124.00	117.60	127.83	113.31	Oct.
115.12	115.41	120.13	117.74	131.48	114.10	Ⓡ Nov.
115.70	112.23	108.13	117.61	134.20	114.44	Ⓡ Dec.
117.37	113.26	101.81	117.62	133.08	115.10	Ⓡ 2026 Jan.
119.57	113.07	93.58	117.70	128.64	119.56	Feb.
Annual Change (%) <sup>①</sup>						
<b>-0.40</b>	<b>1.81</b>	<b>-0.75</b>	<b>0.57</b>	<b>-0.89</b>	<b>0.75</b>	<b>2020</b>
<b>1.44</b>	<b>3.87</b>	<b>11.74</b>	<b>1.31</b>	<b>6.67</b>	<b>1.26</b>	<b>2021</b>
<b>5.34</b>	<b>5.30</b>	<b>-0.68</b>	<b>8.99</b>	<b>5.59</b>	<b>3.08</b>	<b>2022</b>
<b>3.21</b>	<b>3.48</b>	<b>4.60</b>	<b>4.10</b>	<b>10.42</b>	<b>1.76</b>	<b>2023</b>
<b>2.46</b>	<b>3.59</b>	<b>7.11</b>	<b>1.49</b>	<b>8.14</b>	<b>3.84</b>	<b>2024</b>
<b>3.04</b>	<b>1.37</b>	<b>-1.11</b>	<b>1.19</b>	<b>7.23</b>	<b>1.77</b>	<b>2025</b>
2.80	1.00	11.40	1.25	14.07	4.04	Feb.
4.55	1.27	3.44	0.83	27.65	4.07	Mar.
4.08	0.92	3.04	-0.51	21.27	-1.50	Apr.
3.43	1.62	-7.71	-0.17	20.53	-1.06	May
3.00	1.68	-1.61	1.53	16.10	0.07	June
3.79	2.57	3.80	1.71	5.92	2.29	July
3.34	2.40	5.64	1.60	-1.33	-0.63	Aug.
1.21	2.26	1.32	1.37	-8.24	1.46	Sep.
1.07	1.49	-5.57	1.69	-7.67	2.69	Oct.
2.01	1.41	-14.52	1.74	-4.32	2.58	Ⓡ Nov.
2.35	-1.08	-18.13	1.89	-0.95	3.73	Ⓡ Dec.
1.46	-0.24	-6.82	1.84	-8.17	3.81	Ⓡ 2026 Jan.
4.31	-0.53	-3.65	1.83	-13.40	7.67	Feb.

Note : ①The changes of yearly index are compiled with the comparison of previous year's index, while these of monthly index are compiled with the comparison of the index for the same month of previous year.

表2 臺北市消費者物價指數—基本分類(續1)

指數基期：民國110年=100

年月別	食 物 類					
	乳 類 Dairy Products	食 用 油 Edible Oil	調 味 品 Condiments	酒 Alcoholic Beverages	非酒精性飲料 及材料 Nonalcoholic Beverages and Beverage Materials	調 理 食 品 Cooked Food
權數(%)	8.64	2.27	1.56	3.86	7.63	6.50
項數	4	3	5	4	10	6

定 基 指 數

民國109年	99.83	96.58	99.22	98.62	100.14	96.19
民國110年	100.00	100.00	100.00	100.00	100.00	100.00
民國111年	103.09	107.34	102.34	100.46	101.64	106.86
民國112年	105.73	112.90	105.82	101.60	106.83	112.85
民國113年	105.48	122.32	108.60	104.30	108.33	116.52
民國114年	105.47	128.01	110.99	103.31	109.44	120.43
2月	104.51	125.83	110.36	103.95	108.08	117.61
3月	105.60	129.53	111.53	104.40	109.40	120.19
4月	105.77	129.78	112.20	103.12	108.27	120.41
5月	105.81	130.80	110.80	102.16	111.18	120.17
6月	105.53	129.46	111.47	102.88	110.18	120.35
7月	105.82	128.16	110.86	103.57	110.82	121.00
8月	105.89	125.75	108.65	103.13	108.81	120.47
9月	105.96	125.62	111.74	103.17	108.37	121.19
10月	105.88	128.05	111.06	103.07	111.34	121.33
11月 (F)	105.12	128.20	110.98	104.42	108.58	122.08
12月 (F)	103.86	128.47	111.95	102.70	107.95	123.30
民國115年						
1月 (F)	105.07	127.05	110.75	103.26	109.89	123.00
2月	105.10	126.28	111.61	102.85	109.77	123.12

年 增 率 (%)

民國109年	1.10	-1.13	-0.75	0.69	0.00	1.24
民國110年	0.17	3.54	0.79	1.40	-0.14	3.96
民國111年	3.09	7.34	2.34	0.46	1.64	6.86
民國112年	2.56	5.18	3.40	1.13	5.11	5.61
民國113年	-0.24	8.34	2.63	2.66	1.40	3.25
民國114年	-0.01	4.65	2.20	-0.95	1.02	3.36
2月	-0.41	6.83	2.52	-0.26	-0.65	1.75
3月	-0.20	7.82	2.42	-0.60	-0.64	3.35
4月	0.90	8.72	2.15	-0.58	-0.31	3.23
5月	0.27	7.77	1.94	-1.24	3.94	3.07
6月	0.28	5.68	2.71	-1.90	2.59	3.21
7月	0.53	3.68	1.79	-0.98	2.92	3.80
8月	-0.59	3.51	1.49	-1.48	1.57	3.36
9月	0.19	1.16	3.66	-0.05	-0.05	3.87
10月	-0.80	1.98	-0.08	-1.88	2.35	3.83
11月 (F)	-0.29	0.11	1.95	-0.03	1.41	4.63
12月 (F)	-1.20	0.09	1.78	-1.15	-1.08	5.47
民國115年						
1月 (F)	-0.78	0.50	0.48	0.14	-0.36	5.13
2月	0.56	0.36	1.13	-1.06	1.56	4.68

**Table 2 Consumer Price Indices in Taipei – by Basic Group (Cont.1)**

Indices Base Period : 2021=100

Food		衣 著 類 Clothing				Year and Month
外食費 Food Away from Home	其他食品 Other Food	類 指 數 Group Index	成 衣 Garments	鞋 類 Footwear	衣著服務及配件 Apparel Services and Accessories	
<b>114.43</b>	<b>7.77</b>	<b>31.33</b>	<b>20.89</b>	<b>8.94</b>	<b>1.50</b>	Weight(%)
<b>12</b>	<b>7</b>	<b>23</b>	<b>17</b>	<b>3</b>	<b>3</b>	Item
Fixed Index						
<b>99.29</b>	<b>98.13</b>	<b>98.96</b>	<b>98.57</b>	<b>100.54</b>	<b>96.91</b>	<b>2020</b>
<b>100.00</b>	<b>100.00</b>	<b>100.00</b>	<b>100.00</b>	<b>100.00</b>	<b>100.00</b>	<b>2021</b>
<b>105.38</b>	<b>102.61</b>	<b>99.85</b>	<b>99.18</b>	<b>101.67</b>	<b>101.70</b>	<b>2022</b>
<b>110.15</b>	<b>105.63</b>	<b>100.92</b>	<b>100.32</b>	<b>101.45</b>	<b>105.59</b>	<b>2023</b>
<b>113.25</b>	<b>108.73</b>	<b>101.48</b>	<b>101.19</b>	<b>101.35</b>	<b>105.66</b>	<b>2024</b>
<b>117.85</b>	<b>110.22</b>	<b>98.71</b>	<b>97.01</b>	<b>101.35</b>	<b>106.05</b>	<b>2025</b>
116.57	110.02	95.42	92.30	101.05	104.64	Feb.
117.14	110.14	93.64	88.91	102.64	105.35	Mar.
117.23	109.83	101.58	100.89	102.28	106.45	Apr.
117.44	110.74	100.04	98.75	101.95	106.00	May
117.69	111.14	98.22	96.16	101.56	106.36	June
118.33	110.88	95.59	92.34	101.24	106.72	July
118.44	108.92	93.38	89.49	100.12	106.79	Aug.
118.64	109.85	92.69	88.17	100.83	106.54	Sep.
118.85	110.79	109.27	112.94	101.04	106.54	Oct.
119.10	111.42	105.11	106.69	101.08	106.48	Ⓡ Nov.
119.04	111.51	102.17	101.89	101.93	106.79	Ⓡ Dec.
119.55	112.24	97.87	96.21	100.22	106.36	Ⓡ <b>2026</b> Jan.
119.80	110.81	96.03	93.34	100.43	106.57	Feb.
Annual Change (%)						
<b>1.24</b>	<b>0.75</b>	<b>1.46</b>	<b>1.84</b>	<b>0.45</b>	<b>0.47</b>	<b>2020</b>
<b>0.72</b>	<b>1.91</b>	<b>1.05</b>	<b>1.45</b>	<b>-0.54</b>	<b>3.19</b>	<b>2021</b>
<b>5.38</b>	<b>2.61</b>	<b>-0.15</b>	<b>-0.82</b>	<b>1.67</b>	<b>1.70</b>	<b>2022</b>
<b>4.53</b>	<b>2.94</b>	<b>1.07</b>	<b>1.15</b>	<b>-0.22</b>	<b>3.82</b>	<b>2023</b>
<b>2.81</b>	<b>2.93</b>	<b>0.55</b>	<b>0.87</b>	<b>-0.10</b>	<b>0.07</b>	<b>2024</b>
<b>4.06</b>	<b>1.37</b>	<b>-2.73</b>	<b>-4.13</b>	<b>0.00</b>	<b>0.37</b>	<b>2025</b>
3.89	2.56	-2.21	-3.24	-0.07	-1.64	Feb.
4.20	1.79	-3.98	-6.58	1.25	-1.37	Mar.
4.42	0.71	-3.18	-5.04	0.85	-0.03	Apr.
4.53	1.62	-3.85	-5.45	-0.53	-1.27	May
3.99	2.64	-3.36	-5.01	-0.73	3.43	June
4.28	2.43	-4.64	-6.76	-0.61	-0.02	July
4.21	1.86	-5.49	-7.51	-1.99	0.08	Aug.
4.17	-0.03	-4.82	-7.04	-0.81	-0.07	Sep.
4.17	0.26	0.17	0.15	-0.19	2.34	Oct.
3.77	1.33	-1.25	-2.61	1.56	2.63	Ⓡ Nov.
3.56	1.35	0.78	0.69	0.73	2.17	Ⓡ Dec.
3.35	4.53	0.50	0.68	-0.23	2.39	Ⓡ <b>2026</b> Jan.
2.77	0.72	0.64	1.13	-0.61	1.84	Feb.

## 表2 臺北市消費者物價指數—基本分類(續2)

指數基期：民國110年=100

年月份	居 住 類				
	類 指 數 Group Index	房 租 ② Residential Rent	住宅維修費 Maintenance and Repair of Dwellings	家庭用品 Household Appliances	家庭管理費用 Household Operations
權數(%)	339.94	256.83	11.72	31.97	15.20
項數	46	2	7	29	3

### 定 基 指 數

民國109年	99.50	99.47	97.61	98.64	96.34
民國110年	100.00	100.00	100.00	100.00	100.00
民國111年	101.74	101.49	106.55	102.37	101.06
民國112年	103.66	103.31	109.63	103.26	106.83
民國113年	104.85	104.39	111.77	104.19	107.55
民國114年	106.50	106.19	112.72	103.82	111.54
2月	105.73	105.64	112.79	104.50	111.48
3月	105.77	105.70	112.44	104.71	111.13
4月	105.70	105.71	112.45	103.92	111.13
5月	106.14	106.24	112.49	104.26	111.24
6月	107.16	106.26	112.40	103.69	111.24
7月	107.25	106.36	112.42	103.81	111.24
8月	107.23	106.38	112.45	103.35	111.43
9月	107.31	106.47	112.69	103.30	111.56
10月	106.65	106.68	113.08	103.29	111.56
11月 ①	106.75	106.77	113.37	103.33	111.56
12月 ①	106.84	106.88	113.33	103.27	111.56
民國115年					
1月 ①	107.23	106.94	113.67	103.07	119.09
2月	107.36	107.06	114.16	102.97	119.61

### 年 增 率 (%)

民國109年	0.33	1.07	0.05	-1.01	0.45
民國110年	0.50	0.54	2.45	1.38	3.80
民國111年	1.74	1.49	6.55	2.37	1.06
民國112年	1.89	1.79	2.89	0.87	5.71
民國113年	1.15	1.05	1.95	0.90	0.67
民國114年	1.57	1.72	0.85	-0.36	3.71
2月	1.66	1.56	2.31	0.81	3.16
3月	1.63	1.56	1.53	0.63	3.38
4月	1.34	1.53	1.52	-0.27	3.38
5月	1.64	1.90	1.35	-0.24	3.78
6月	1.57	1.90	0.29	-0.37	3.78
7月	1.48	1.85	-0.16	-0.76	3.65
8月	1.50	1.83	-0.12	-0.54	3.83
9月	1.47	1.84	0.07	-1.03	3.95
10月	1.86	2.04	0.34	-0.89	3.95
11月 ①	1.61	1.71	0.43	-1.05	3.55
12月 ①	1.63	1.80	0.49	-1.44	2.93
民國115年					
1月 ①	1.66	1.64	0.87	-1.30	5.10
2月	1.54	1.34	1.21	-1.46	7.29

附註：②房租指數包括家庭居住用之房屋及學生學校住宿費，但不含營業用房屋之租金。

**Table 2 Consumer Price Indices in Taipei—by Basic Group (Cont. 2)**

Indices Base Period : 2021=100

Housing	交通及通訊類 Transportation and Communication				醫藥保健類		Year and Month
水電燃氣 Water, Electricity and Gas Supply	類指數 Group Index	交通及通訊設備 Equipment For Transportation and Communication	油料費 Fuels and Lubricants	交通服務及維修零件 Services and Vehicle Parts For Transportation and Communication	類指數 Group Index	醫療費用 Medical Care Services	
24.22	105.01	17.99	21.81	65.20	50.88	30.95	Weight(%)
5	30	5	5	20	21	8	Item
Fixed Index							
102.97	94.31	100.83	81.58	97.38	99.86	99.52	2020
100.00	100.00	100.00	100.00	100.00	100.00	100.00	2021
102.40	102.35	102.56	108.31	100.07	100.62	100.29	2022
103.95	103.40	104.15	108.37	101.37	103.40	103.50	2023
106.56	103.52	102.57	107.33	102.34	106.41	108.14	2024
108.18	102.23	100.26	102.02	102.67	108.25	110.35	2025
102.33	103.86	103.00	109.23	102.13	107.39	110.21	Feb.
102.33	103.33	102.37	107.51	102.02	107.54	110.17	Mar.
102.33	102.65	101.84	104.28	102.16	108.35	110.01	Apr.
102.33	101.55	101.92	98.82	102.20	108.54	110.38	May
117.23	101.75	101.16	98.05	102.98	108.40	110.38	June
117.23	102.08	100.38	99.20	103.33	108.56	110.51	July
117.23	102.11	99.95	100.48	103.08	108.73	110.54	Aug.
117.32	101.54	97.54	100.87	102.68	108.89	110.54	Sep.
105.62	101.47	98.14	99.31	102.92	108.55	110.54	Oct.
105.83	101.53	97.93	100.26	102.75	108.42	110.54	Ⓡ Nov.
106.05	101.13	97.68	99.17	102.55	108.64	110.54	Ⓡ Dec.
106.25	101.34	97.80	98.67	103.02	108.67	110.60	Ⓡ 2026 Jan.
106.34	102.11	97.85	100.49	103.64	108.91	110.87	Feb.
Annual Change (%)							
-5.26	-4.67	-0.87	-17.61	-0.81	0.69	0.28	2020
-2.88	6.03	-0.82	22.58	2.69	0.14	0.48	2021
2.40	2.35	2.56	8.31	0.07	0.62	0.29	2022
1.51	1.03	1.55	0.06	1.30	2.76	3.20	2023
2.51	0.12	-1.52	-0.96	0.96	2.91	4.48	2024
1.52	-1.25	-2.25	-4.95	0.32	1.73	2.04	2025
2.78	0.02	-0.91	1.70	-0.30	1.27	3.36	Feb.
2.78	-0.61	-1.59	-1.03	-0.20	1.56	3.21	Mar.
0.08	-1.30	-1.65	-3.89	-0.27	2.40	2.69	Apr.
0.08	-2.21	-1.92	-8.11	-0.21	2.47	3.03	May
0.07	-1.78	-1.03	-8.45	0.35	1.62	1.71	June
0.07	-1.57	-1.91	-7.62	0.62	1.44	1.83	July
0.07	-1.86	-2.17	-8.56	0.63	1.47	1.34	Aug.
0.15	-1.76	-3.46	-6.56	0.38	1.92	1.21	Sep.
3.22	-1.51	-3.39	-6.55	0.73	1.66	1.01	Oct.
3.42	-1.27	-3.15	-4.94	0.48	1.83	1.01	Ⓡ Nov.
3.64	-1.60	-3.49	-5.63	0.30	1.86	1.01	Ⓡ Dec.
3.83	-2.37	-3.31	-7.85	-0.22	1.54	0.74	Ⓡ 2026 Jan.
3.92	-1.68	-5.00	-8.00	1.48	1.42	0.60	Feb.

Note : Ⓡ Residential Rent Index include the rent for housing and student accommodation, but exclude rent for business housing.

表2 臺北市消費者物價指數－基本分類(續3完)

指數基期：民國110年=100

年月別	Health		教養娛樂類 Education and Entertainment			雜項類
	藥品及 保健食品 Medicines and Health Food	醫療保健 器材 Medical Supplies and Appliance	類指數 Group Index	教養費用 Educational Expenses	娛樂費用 Entertainment Expenses	類指數 Group Index
權數(%)	13.30	6.63	123.31	56.97	66.34	80.65
項數	9	4	48	24	24	29

定 基 指 數

民國109年	100.33	100.88	100.05	100.22	99.90	99.63
民國110年	100.00	100.00	100.00	100.00	100.00	100.00
民國111年	101.55	100.28	103.19	101.47	104.77	101.73
民國112年	103.96	101.93	115.64	101.14	128.91	104.11
民國113年	105.05	101.16	117.44	102.94	130.72	105.82
民國114年	105.26	104.63	119.61	104.41	133.51	107.55
2月	105.61	97.93	118.17	104.17	131.00	106.75
3月	105.62	99.29	118.09	104.26	130.77	107.36
4月	105.73	105.93	118.78	104.24	132.09	107.83
5月	105.62	105.92	118.74	104.29	131.97	107.57
6月	105.10	105.91	118.90	104.34	132.22	107.31
7月	105.30	106.15	122.43	104.68	138.60	107.02
8月	106.10	105.69	120.59	104.66	135.14	107.26
9月	105.61	107.93	119.07	104.82	132.12	108.20
10月	104.48	107.61	119.88	104.74	133.73	108.35
11月 ①	103.99	107.53	118.69	104.64	131.57	107.04
12月 ①	104.91	107.39	119.64	104.42	133.56	107.94
民國115年						
1月 ①	104.79	107.60	119.37	104.84	132.67	108.74
2月	104.98	107.78	121.25	105.84	135.34	110.24

年 增 率 (%)

民國109年	2.07	-0.37	-0.68	0.75	-1.96	0.78
民國110年	-0.33	-0.87	-0.05	-0.22	0.10	0.37
民國111年	1.55	0.28	3.19	1.47	4.77	1.73
民國112年	2.37	1.65	12.07	-0.33	23.04	2.34
民國113年	1.05	-0.76	1.56	1.78	1.40	1.64
民國114年	0.20	3.43	1.85	1.43	2.13	1.63
2月	-0.60	-4.90	0.55	1.42	-0.05	0.52
3月	-0.07	-3.08	1.09	1.27	0.96	1.61
4月	1.15	3.47	1.12	1.24	1.02	2.33
5月	0.56	3.62	1.32	1.25	1.38	1.61
6月	0.53	3.41	0.93	2.04	0.17	1.06
7月	-0.73	4.05	2.92	2.10	3.49	1.55
8月	0.82	3.52	2.13	2.23	2.08	1.30
9月	0.11	9.52	1.29	1.37	1.23	1.95
10月	-0.17	8.89	2.14	1.23	2.79	2.17
11月 ①	0.45	8.96	1.51	0.87	1.98	1.39
12月 ①	0.47	9.21	1.83	0.86	2.52	1.47
民國115年						
1月 ①	-0.21	9.51	-2.46	1.10	-4.81	0.68
2月	-0.60	10.06	2.61	1.60	3.31	3.27

**Table 2 Consumer Price Indices in Taipei—by Basic Group (Cont. 3 End)**

Indices Base Period : 2021=100

Miscellaneous						Year and Month
香菸及檳榔 Tobacco and Betel Nuts	美容及衛生用品 Cosmetic Items	個人隨身用品 Personal Effects	個人照顧服務費 Services For Nursery and Nursing Care	理容服務費 Services For Personal Care	其他 Other Miscellaneous Expenses	
<b>3.68</b>	<b>23.03</b>	<b>16.57</b>	<b>8.21</b>	<b>9.56</b>	<b>19.60</b>	Weight(%)
<b>2</b>	<b>10</b>	<b>4</b>	<b>2</b>	<b>3</b>	<b>8</b>	Item
Fixed Index						
<b>98.82</b>	<b>100.21</b>	<b>100.14</b>	<b>96.82</b>	<b>99.00</b>	<b>99.97</b>	<b>2020</b>
<b>100.00</b>	<b>100.00</b>	<b>100.00</b>	<b>100.00</b>	<b>100.00</b>	<b>100.00</b>	<b>2021</b>
<b>100.05</b>	<b>103.85</b>	<b>101.63</b>	<b>103.60</b>	<b>102.90</b>	<b>99.96</b>	<b>2022</b>
<b>100.27</b>	<b>106.99</b>	<b>104.11</b>	<b>104.61</b>	<b>108.18</b>	<b>101.16</b>	<b>2023</b>
<b>102.00</b>	<b>108.23</b>	<b>105.64</b>	<b>105.76</b>	<b>113.93</b>	<b>101.84</b>	<b>2024</b>
<b>103.93</b>	<b>108.59</b>	<b>110.19</b>	<b>107.39</b>	<b>117.28</b>	<b>102.07</b>	<b>2025</b>
104.12	108.69	107.29	105.83	116.00	102.31	Feb.
104.07	109.47	107.98	105.83	118.05	102.31	Mar.
104.06	110.20	109.31	105.83	118.05	102.31	Apr.
104.07	109.89	108.94	107.85	116.06	102.04	May
104.05	109.32	108.49	105.83	117.79	101.99	June
103.79	108.21	108.66	105.83	118.05	101.89	July
103.79	108.18	109.91	105.87	118.05	101.84	Aug.
103.96	109.76	112.25	105.87	118.05	101.89	Sep.
103.93	109.82	112.92	108.20	115.93	101.97	Oct.
104.14	104.07	114.17	105.87	118.05	102.10	Ⓡ Nov.
104.12	105.88	116.10	105.92	118.05	102.07	Ⓡ Dec.
						<b>2026</b>
104.19	107.72	118.12	105.99	116.74	102.10	Ⓡ Jan.
104.22	107.05	120.07	117.52	118.01	102.06	Feb.
Annual Change (%)						
<b>0.64</b>	<b>-0.07</b>	<b>2.90</b>	<b>2.10</b>	<b>0.92</b>	<b>0.22</b>	<b>2020</b>
<b>1.19</b>	<b>-0.21</b>	<b>-0.14</b>	<b>3.28</b>	<b>1.01</b>	<b>0.03</b>	<b>2021</b>
<b>0.05</b>	<b>3.85</b>	<b>1.63</b>	<b>3.60</b>	<b>2.90</b>	<b>-0.04</b>	<b>2022</b>
<b>0.22</b>	<b>3.02</b>	<b>2.44</b>	<b>0.97</b>	<b>5.13</b>	<b>1.20</b>	<b>2023</b>
<b>1.73</b>	<b>1.16</b>	<b>1.47</b>	<b>1.10</b>	<b>5.32</b>	<b>0.67</b>	<b>2024</b>
<b>1.89</b>	<b>0.33</b>	<b>4.31</b>	<b>1.54</b>	<b>2.94</b>	<b>0.23</b>	<b>2025</b>
2.19	1.01	2.92	-9.10	3.30	0.57	Feb.
2.23	1.24	2.52	1.48	2.87	0.51	Mar.
2.06	3.83	2.51	1.48	2.87	0.50	Apr.
2.05	0.26	2.65	3.41	4.06	0.22	May
2.14	0.41	2.45	-0.23	2.64	0.16	June
2.05	0.65	3.65	1.48	2.87	0.06	July
2.12	-0.85	4.65	1.52	2.87	0.03	Aug.
2.18	1.08	6.12	-0.67	2.87	0.01	Sep.
1.75	0.48	6.26	3.04	2.92	0.05	Oct.
1.51	-2.39	7.47	0.82	2.87	0.12	Ⓡ Nov.
1.11	-3.30	9.41	0.87	2.87	0.09	Ⓡ Dec.
						<b>2026</b>
1.05	-1.66	11.21	-11.59	1.29	-0.06	Ⓡ Jan.
0.10	-1.51	11.91	11.05	1.73	-0.24	Feb.

### 表3 臺北市消費者物價指數—商品性質別分類

指數基期：民國110年=100

年月別	總指數 General Index	商品類 Commodity					
		類指數 Group Index		非耐久性消費品 Non-durable Consumer Goods		半耐久性消費品 Semi-durable Consumer Goods	耐久性消費品 Durable Consumer Goods
		不含食物 Excluding Food		不含食物 Excluding Food			
權數(%)	1,000.00	381.01	226.57	252.70	98.26	60.52	67.80
項數	368	280	121	203	44	41	36

#### 定 基 指 數

民國109年	98.48	97.26	98.01	96.10	95.94	99.19	100.25
民國110年	100.00	100.00	100.00	100.00	100.00	100.00	100.00
民國111年	102.69	103.49	102.71	104.41	104.11	100.70	102.38
民國112年	106.81	106.52	103.80	108.68	105.97	102.33	101.78
民國113年	108.73	108.54	104.46	111.55	107.04	102.58	102.25
民國114年	110.59	109.62	104.07	113.26	106.36	101.28	103.08
2月	109.75	108.75	103.57	112.47	106.56	99.32	102.90
3月	109.96	109.10	103.28	113.15	106.27	98.44	103.11
4月	110.24	109.56	104.30	112.75	105.84	102.55	103.47
5月	110.02	108.57	103.58	111.43	104.60	101.93	103.42
6月	110.11	108.56	104.59	111.72	107.74	100.89	103.19
7月	110.81	108.97	104.29	112.63	107.78	99.64	103.26
8月	111.24	110.68	104.11	115.53	108.23	98.66	102.88
9月	111.01	110.53	104.32	115.38	108.89	98.68	102.59
10月	111.42	111.08	105.21	114.07	105.41	106.88	103.24
11月 (㊦)	111.15	110.59	104.17	113.80	104.22	104.73	103.42
12月 (㊦)	110.99	109.82	103.96	112.96	104.58	103.36	103.44
民國115年							
1月 (㊦)	111.02	109.38	103.60	112.76	104.95	101.06	103.77
2月	111.26	108.96	103.83	112.05	105.26	100.36	104.73

#### 年 增 率 (%)<sup>①</sup>

民國109年	-0.18	-1.21	-2.11	-2.13	-5.45	1.06	0.44
民國110年	1.55	2.82	2.03	4.06	4.23	0.82	-0.25
民國111年	2.69	3.49	2.71	4.41	4.11	0.70	2.38
民國112年	4.01	2.93	1.06	4.09	1.79	1.62	-0.59
民國113年	1.80	1.90	0.64	2.64	1.01	0.24	0.46
民國114年	1.71	1.00	-0.37	1.53	-0.64	-1.27	0.81
2月	1.84	2.09	0.37	3.20	1.17	-1.24	0.62
3月	2.21	2.57	-0.14	4.15	0.66	-2.25	0.54
4月	2.02	2.06	-0.21	3.32	0.23	-1.91	0.70
5月	1.73	0.85	-1.11	1.58	-1.65	-2.18	0.70
6月	1.60	1.06	-0.85	1.58	-1.80	-1.69	1.43
7月	1.92	1.09	-0.97	1.77	-1.71	-2.01	1.15
8月	1.64	0.73	-1.17	1.26	-2.01	-2.20	1.08
9月	1.25	0.01	-0.72	0.23	-0.99	-1.79	0.65
10月	1.48	0.06	0.11	-0.19	-0.54	0.47	0.77
11月 (㊦)	1.06	-0.39	-0.06	-0.79	-0.76	-0.26	1.18
12月 (㊦)	1.10	-0.36	0.13	-1.03	-1.09	0.77	1.38
民國115年							
1月 (㊦)	0.54	0.14	0.15	-0.38	-1.21	0.74	1.74
2月	1.38	0.19	0.25	-0.37	-1.22	1.05	1.78

附註：①年增率之年資料為與上年比較，月資料為與上年同月比較。

**Table 3 Consumer Price indices in Taipei – by Commodity and Service Group**

Indices Base Period : 2021=100

服務類 Service								Year and Month
類指數	外食費	衣著服務	居住服務	交通及通訊服務	醫藥保健服務	教養娛樂服務	雜項服務	
Group Index	Food Away from Home	Apparel Service	Housing Service	Transportation and Communication Service	Medical Care Service	Education and Entertainment Service	Miscellaneous	
<b>618.99</b>	<b>114.43</b>	<b>0.39</b>	<b>280.47</b>	<b>61.25</b>	<b>30.95</b>	<b>95.05</b>	<b>36.45</b>	Weight (%)
<b>88</b>	<b>12</b>	<b>2</b>	<b>9</b>	<b>18</b>	<b>8</b>	<b>27</b>	<b>12</b>	Item
Fixed Index								
<b>99.21</b>	<b>99.29</b>	<b>99.53</b>	<b>99.34</b>	<b>97.35</b>	<b>99.52</b>	<b>99.81</b>	<b>99.35</b>	<b>2020</b>
<b>100.00</b>	<b>100.00</b>	<b>100.00</b>	<b>100.00</b>	<b>100.00</b>	<b>100.00</b>	<b>100.00</b>	<b>100.00</b>	<b>2021</b>
<b>102.20</b>	<b>105.38</b>	<b>102.35</b>	<b>101.52</b>	<b>99.96</b>	<b>100.29</b>	<b>103.49</b>	<b>101.00</b>	<b>2022</b>
<b>106.99</b>	<b>110.15</b>	<b>105.61</b>	<b>103.61</b>	<b>100.98</b>	<b>103.50</b>	<b>120.17</b>	<b>103.34</b>	<b>2023</b>
<b>108.85</b>	<b>113.25</b>	<b>111.53</b>	<b>104.72</b>	<b>101.81</b>	<b>108.14</b>	<b>122.42</b>	<b>105.35</b>	<b>2024</b>
<b>111.20</b>	<b>117.85</b>	<b>119.07</b>	<b>106.60</b>	<b>102.17</b>	<b>110.35</b>	<b>125.16</b>	<b>106.70</b>	<b>2025</b>
110.37	116.57	113.98	106.10	101.59	110.21	123.41	106.15	Feb.
110.50	117.14	113.98	106.12	101.50	110.17	123.36	106.69	Mar.
110.66	117.23	119.03	106.13	101.65	110.01	124.21	106.69	Apr.
110.91	117.44	119.03	106.62	101.69	110.38	124.09	106.45	May
111.07	117.69	121.27	106.64	102.52	110.38	124.26	106.44	June
111.94	118.33	121.27	106.73	102.82	110.51	128.69	106.47	July
111.59	118.44	121.27	106.76	102.60	110.54	126.30	106.48	Aug.
111.30	118.64	121.27	106.85	102.18	110.54	124.16	106.48	Sep.
111.64	118.85	121.27	107.06	102.43	110.54	125.32	106.45	Oct.
111.50	119.10	121.27	107.15	102.25	110.54	123.92	106.57	Ⓣ Nov.
111.72	119.04	121.27	107.24	102.04	110.54	125.29	106.57	Ⓣ Dec.
								<b>2026</b>
112.03	119.55	121.29	107.72	102.53	110.60	125.06	106.27	Ⓣ Jan.
112.69	119.80	121.27	107.88	103.19	110.87	126.96	109.15	Feb.
Annual Change (%) <sup>①</sup>								
<b>0.43</b>	<b>1.24</b>	<b>0.04</b>	<b>1.03</b>	<b>-0.88</b>	<b>0.28</b>	<b>-1.24</b>	<b>0.63</b>	<b>2020</b>
<b>0.80</b>	<b>0.72</b>	<b>0.47</b>	<b>0.66</b>	<b>2.72</b>	<b>0.48</b>	<b>0.19</b>	<b>0.65</b>	<b>2021</b>
<b>2.20</b>	<b>5.38</b>	<b>2.35</b>	<b>1.52</b>	<b>-0.04</b>	<b>0.29</b>	<b>3.49</b>	<b>1.00</b>	<b>2022</b>
<b>4.69</b>	<b>4.53</b>	<b>3.19</b>	<b>2.06</b>	<b>1.02</b>	<b>3.20</b>	<b>16.12</b>	<b>2.32</b>	<b>2023</b>
<b>1.74</b>	<b>2.81</b>	<b>5.61</b>	<b>1.07</b>	<b>0.82</b>	<b>4.48</b>	<b>1.87</b>	<b>1.95</b>	<b>2024</b>
<b>2.16</b>	<b>4.06</b>	<b>6.76</b>	<b>1.80</b>	<b>0.35</b>	<b>2.04</b>	<b>2.24</b>	<b>1.28</b>	<b>2025</b>
1.69	3.89	5.67	1.66	-0.35	3.36	0.82	-1.00	Feb.
2.00	4.20	3.73	1.64	-0.21	3.21	1.48	1.40	Mar.
1.99	4.42	8.51	1.61	-0.30	2.69	1.45	1.40	Apr.
2.27	4.53	6.49	1.97	-0.22	3.03	1.68	1.98	May
1.92	3.99	8.49	1.93	0.37	1.71	0.84	0.78	June
2.42	4.28	8.49	1.88	0.60	1.83	3.23	1.17	July
2.20	4.21	8.49	1.87	0.70	1.34	2.18	1.17	Aug.
2.02	4.17	6.40	1.89	0.45	1.21	1.43	0.68	Sep.
2.38	4.17	6.40	2.08	0.82	1.01	2.67	1.49	Oct.
1.98	3.77	6.40	1.77	0.54	1.01	1.85	1.05	Ⓣ Nov.
2.02	3.56	6.40	1.80	0.33	1.01	2.28	1.04	Ⓣ Dec.
								<b>2026</b>
0.78	3.35	6.41	1.81	-0.23	0.74	-2.96	-2.50	Ⓣ Jan.
2.10	2.77	6.40	1.68	1.57	0.60	2.88	2.83	Feb.

Note : ①The changes of yearly index are compiled with the comparison of previous year's index, while these of monthly index are compiled with the comparison of the index for the same month of previous year.

表4 臺北市消費者物價指數—特殊分類

Table 4 Consumer Price indices in Taipei — by Special Group

指數基期：民國110年=100

Indices Base Period：2021=100

年 月 別 Year & Month	總 指 數 General Index	不 含 食 物 Excluding Food	不 含 蔬 菜 水 果 Excluding Fruits and Vegetables	不 含 蔬 果 及 能 源 (核 心 物 價) Excluding Fruits, Vegetables and Energy
權數(%)	1,000.00	731.12	955.64	913.76
項數	368	197	302	294

定 基 指 數 Fixed Index

民國109年 2020	98.48	98.84	98.79	99.17
民國110年 2021	100.00	100.00	100.00	100.00
民國111年 2022	102.69	101.91	102.70	102.54
民國112年 2023	106.81	105.56	106.65	106.65
民國113年 2024	108.73	106.86	108.27	108.30
民國114年 2025	110.59	108.01	110.04	110.24
2月 Feb.	109.75	107.35	109.16	109.30
3月 Mar.	109.96	107.28	109.32	109.51
4月 Apr.	110.24	107.72	109.67	109.95
5月 May	110.02	107.67	109.66	110.07
6月 June	110.11	108.09	110.00	110.05
7月 July	110.81	108.63	110.61	110.66
8月 Aug.	111.24	108.26	110.39	110.39
9月 Sep.	111.01	108.05	110.30	110.29
10月 Oct.	111.42	108.58	110.75	111.11
11月 Nov. ①	111.15	108.10	110.47	110.79
12月 Dec. ①	110.99	108.23	110.53	110.87
民國115年 2026				
1月 Jan. ①	111.02	108.30	110.73	111.09
2月 Feb.	111.26	108.89	111.29	111.62

年 增 率 Annual Change (%)<sup>①</sup>

民國109年 2020	-0.18	-0.44	-0.16	0.48
民國110年 2021	1.55	1.17	1.22	0.84
民國111年 2022	2.69	1.91	2.70	2.54
民國112年 2023	4.01	3.58	3.85	4.01
民國113年 2024	1.80	1.23	1.52	1.55
民國114年 2025	1.71	1.08	1.63	1.79
2月 Feb.	1.84	0.92	1.32	1.27
3月 Mar.	2.21	0.99	1.53	1.57
4月 Apr.	2.02	0.92	1.50	1.65
5月 May	1.73	0.86	1.49	1.75
6月 June	1.60	0.74	1.34	1.60
7月 July	1.92	1.08	1.78	2.05
8月 Aug.	1.64	0.84	1.60	1.88
9月 Sep.	1.25	0.82	1.52	1.74
10月 Oct.	1.48	1.40	1.96	2.12
11月 Nov. ①	1.06	1.07	1.70	1.80
12月 Dec. ①	1.10	1.19	1.72	1.83
民國115年 2026				
1月 Jan. ①	0.54	0.17	0.98	1.10
2月 Feb.	1.38	1.43	1.95	2.12

附註：①年增率之年資料為與上年比較，月資料為與上年同月比較。

Note：①The changes of yearly index are compiled with the comparison of previous year's index, while these of monthly index are compiled with the comparison of the index for the same month of previous year.

表5 臺北市消費者物價指數—購買頻度別分類

Table 5 Consumer Price Indices in Taipei – by Purchase Frequency Group

指數基期：民國110年=100

Indices Base Period：2021=100

年月別 Year & Month	每月至少 購買1次 Items to Buy About Once A Month	每季(不含每月) 至少購買1次 Items to Buy About Once Every Three Months	每季購買 不到1次 Items to Buy About Once Longer Than Three Months
權數 Weight (%)	235.77	138.31	389.37
項數 Item	67	91	210

定 基 指 數 Fixed Index

民國109年 2020	96.94	97.43	99.10
民國110年 2021	100.00	100.00	100.00
民國111年 2022	105.01	102.75	102.11
民國112年 2023	110.32	105.33	107.44
民國113年 2024	113.41	108.03	108.89
民國114年 2025	116.52	109.75	110.10
2月 Feb.	115.73	108.08	109.35
3月 Mar.	116.49	108.26	109.34
4月 Apr.	116.39	108.32	110.07
5月 May	115.39	107.82	109.96
6月 June	115.04	109.48	109.82
7月 July	116.01	110.61	110.56
8月 Aug.	117.87	112.56	109.84
9月 Sep.	117.59	112.16	109.47
10月 Oct.	117.57	110.22	111.12
11月 Nov. (㊦)	117.96	110.25	110.11
12月 Dec. (㊦)	116.69	110.08	110.48
民國115年 2026			
1月 Jan. (㊦)	117.28	109.38	110.42
2月 Feb.	116.73	109.13	111.40

年 增 率 Annual Change (%)<sup>①</sup>

民國109年 2020	-0.80	-2.04	0.05
民國110年 2021	3.16	2.64	0.91
民國111年 2022	5.01	2.75	2.11
民國112年 2023	5.06	2.51	5.22
民國113年 2024	2.80	2.56	1.35
民國114年 2025	2.74	1.59	1.11
2月 Feb.	3.65	2.68	0.59
3月 Mar.	4.47	3.44	0.77
4月 Apr.	4.06	1.97	1.06
5月 May	3.17	0.91	1.02
6月 June	3.19	0.81	0.72
7月 July	3.47	1.28	1.23
8月 Aug.	2.90	1.19	0.89
9月 Sep.	1.77	1.01	0.64
10月 Oct.	1.64	0.46	1.45
11月 Nov. (㊦)	0.98	0.58	0.93
12月 Dec. (㊦)	0.48	0.85	1.19
民國115年 2026			
1月 Jan. (㊦)	1.52	0.24	-0.61
2月 Feb.	0.86	0.97	1.87

附註：①年增率之年資料為與上年比較，月資料為與上年同月比較。

Note：①The changes of yearly index are compiled with the comparison of previous year's index, while these of monthly index are compiled with the comparison of the index for the same month of previous year.

## 表6 臺北市所得層級別消費者物價指數

指數基期：民國110年=100

年月份	可支配所得最低20% 家庭 Lowest 20% Disposable Income Group							
	總指數 General Index	食物類 Food	衣著類 Clothing	居住類 Housing	交通及 通訊設備 Transportation and Com- munication	醫藥保健類 Health	教養娛樂類 Education and Entertainment	雜項類 Miscella- neous
權數(%)	1,000.00	292.47	24.58	426.67	77.01	54.16	61.76	63.36
項數	368	171	23	46	30	21	48	29

### 定 基 指 數

民國109年	98.45	97.07	99.05	99.56	94.32	99.91	99.84	99.51
民國110年	100.00	100.00	100.00	100.00	100.00	100.00	100.00	100.00
民國111年	102.62	104.79	99.84	101.69	102.13	100.59	102.88	102.20
民國112年	106.25	110.25	101.35	103.65	103.28	104.01	115.34	104.84
民國113年	108.22	113.82	101.54	104.83	103.65	107.89	116.39	106.57
民國114年	110.10	117.34	99.24	106.55	102.26	109.56	118.23	107.84
2月	109.12	115.65	95.76	105.65	103.85	109.06	117.00	107.35
3月	109.38	116.64	94.77	105.71	103.29	109.21	116.35	108.03
4月	109.54	116.48	101.90	105.68	102.49	109.55	117.36	108.39
5月	109.29	115.60	100.23	106.14	101.07	109.68	117.28	107.85
6月	109.59	114.85	98.79	107.32	101.50	109.50	117.50	107.95
7月	110.24	116.41	96.44	107.41	101.94	109.74	120.70	107.55
8月	111.13	119.83	94.08	107.40	102.10	109.97	119.25	107.76
9月	110.92	119.18	93.66	107.49	101.93	110.16	117.80	108.51
10月	111.00	119.27	109.28	106.70	101.65	109.70	118.84	108.28
11月 <sup>①</sup>	110.85	119.47	105.24	106.81	101.86	109.54	117.50	106.94
12月 <sup>①</sup>	110.53	118.15	103.01	106.93	101.39	109.88	118.24	107.64
民國115年								
1月 <sup>①</sup>	110.51	117.89	98.77	107.25	101.63	109.98	117.98	107.90
2月	110.44	116.96	96.98	107.35	102.40	110.09	119.50	108.66

### 年 增 率 (%)<sup>①</sup>

民國109年	0.04	0.50	1.71	0.41	-4.60	0.62	-0.74	0.63
民國110年	1.58	3.02	0.96	0.44	6.02	0.09	0.16	0.49
民國111年	2.62	4.79	-0.16	1.69	2.13	0.59	2.88	2.20
民國112年	3.54	5.21	1.51	1.93	1.13	3.40	12.11	2.58
民國113年	1.85	3.24	0.19	1.14	0.36	3.73	0.91	1.65
民國114年	1.74	3.09	-2.27	1.64	-1.34	1.55	1.58	1.19
2月	2.11	4.19	-2.47	1.67	0.13	1.71	0.71	0.79
3月	2.43	5.34	-3.32	1.65	-0.66	1.76	1.01	1.23
4月	2.12	4.67	-2.39	1.37	-1.49	2.06	0.84	1.98
5月	1.69	3.35	-3.36	1.69	-2.68	2.08	0.99	1.22
6月	1.68	3.52	-2.74	1.64	-2.21	1.36	0.32	0.96
7月	1.90	4.04	-4.05	1.54	-1.84	1.13	2.02	1.05
8月	1.74	3.64	-5.00	1.54	-2.13	1.26	1.64	1.01
9月	1.33	2.10	-3.98	1.54	-1.73	1.46	1.18	1.72
10月	1.43	1.34	0.38	1.98	-1.55	1.12	2.15	1.63
11月 <sup>①</sup>	0.95	0.44	-0.46	1.71	-1.19	1.41	1.47	0.54
12月 <sup>①</sup>	0.92	0.14	1.36	1.79	-1.54	1.45	1.73	0.60
民國115年								
1月 <sup>①</sup>	0.87	1.15	1.04	1.83	-2.27	1.12	-2.42	0.06
2月	1.21	1.13	1.27	1.61	-1.40	0.94	2.14	1.22

附註：①年增率之年資料為與上年比較，月資料為與上年同月比較。

**Table 6 Consumer Price Indices for Households in Different Disposable Income Groups in Taipei**

Indices Base Period : 2021=100

可支配所得中間60%家庭 Middle 60% Disposable Income Group								Year and Month
總指數 General Index	食物類 Food	衣著類 Clothing	居住類 Housing	交通及通訊類 Transportation and Communication	醫藥保健類 Health	教養娛樂類 Education and Entertainment	雜項類 Miscellaneous	
<b>1,000.00</b>	<b>282.10</b>	<b>30.83</b>	<b>348.68</b>	<b>104.00</b>	<b>47.95</b>	<b>110.15</b>	<b>76.29</b>	Weight(‰)
<b>368</b>	<b>171</b>	<b>23</b>	<b>46</b>	<b>30</b>	<b>21</b>	<b>48</b>	<b>29</b>	Item
Fixed Index								
<b>98.45</b>	<b>97.41</b>	<b>99.00</b>	<b>99.52</b>	<b>94.34</b>	<b>99.87</b>	<b>99.99</b>	<b>99.57</b>	<b>2020</b>
<b>100.00</b>	<b>100.00</b>	<b>100.00</b>	<b>100.00</b>	<b>100.00</b>	<b>100.00</b>	<b>100.00</b>	<b>100.00</b>	<b>2021</b>
<b>102.66</b>	<b>104.94</b>	<b>99.71</b>	<b>101.69</b>	<b>102.40</b>	<b>100.66</b>	<b>102.83</b>	<b>101.73</b>	<b>2022</b>
<b>106.49</b>	<b>110.37</b>	<b>100.61</b>	<b>103.57</b>	<b>103.54</b>	<b>103.73</b>	<b>113.53</b>	<b>104.06</b>	<b>2023</b>
<b>108.45</b>	<b>113.96</b>	<b>101.04</b>	<b>104.74</b>	<b>103.69</b>	<b>107.06</b>	<b>115.31</b>	<b>105.99</b>	<b>2024</b>
<b>110.30</b>	<b>117.71</b>	<b>98.24</b>	<b>106.38</b>	<b>102.39</b>	<b>108.88</b>	<b>117.35</b>	<b>107.76</b>	<b>2025</b>
109.42	116.17	95.00	105.59	104.04	107.98	116.04	107.05	Feb.
109.64	117.12	93.11	105.63	103.53	108.14	115.96	107.69	Mar.
109.91	117.03	101.01	105.56	102.82	108.96	116.63	108.14	Apr.
109.69	116.37	99.45	106.01	101.69	109.16	116.58	107.83	May
109.83	115.74	97.61	107.06	101.88	109.00	116.67	107.60	June
110.48	117.00	95.09	107.15	102.14	109.18	119.76	107.23	July
111.01	119.63	92.95	107.13	102.21	109.36	118.19	107.44	Aug.
110.80	119.22	92.22	107.22	101.74	109.58	116.90	108.40	Sep.
111.18	119.36	108.87	106.53	101.62	109.21	117.67	108.60	Oct.
110.94	119.60	104.83	106.63	101.71	109.06	116.64	107.06	Ⓘ Nov.
110.73	118.61	101.83	106.72	101.29	109.28	117.55	108.01	Ⓘ Dec.
								<b>2026</b>
110.73	118.52	97.58	107.04	101.50	109.31	117.25	108.76	Ⓘ Jan.
110.90	117.83	95.90	107.15	102.29	109.55	118.96	109.97	Feb.
Annual Change (%) <sup>①</sup>								
<b>-0.16</b>	<b>0.60</b>	<b>1.56</b>	<b>0.35</b>	<b>-4.93</b>	<b>0.71</b>	<b>-0.49</b>	<b>0.71</b>	<b>2020</b>
<b>1.57</b>	<b>2.66</b>	<b>1.01</b>	<b>0.48</b>	<b>6.00</b>	<b>0.13</b>	<b>0.01</b>	<b>0.43</b>	<b>2021</b>
<b>2.66</b>	<b>4.94</b>	<b>-0.29</b>	<b>1.69</b>	<b>2.40</b>	<b>0.66</b>	<b>2.83</b>	<b>1.73</b>	<b>2022</b>
<b>3.73</b>	<b>5.17</b>	<b>0.90</b>	<b>1.85</b>	<b>1.11</b>	<b>3.05</b>	<b>10.41</b>	<b>2.29</b>	<b>2023</b>
<b>1.84</b>	<b>3.25</b>	<b>0.43</b>	<b>1.13</b>	<b>0.14</b>	<b>3.21</b>	<b>1.57</b>	<b>1.85</b>	<b>2024</b>
<b>1.71</b>	<b>3.29</b>	<b>-2.77</b>	<b>1.57</b>	<b>-1.25</b>	<b>1.70</b>	<b>1.77</b>	<b>1.67</b>	<b>2025</b>
1.90	4.09	-2.27	1.67	0.06	1.20	0.62	0.90	Feb.
2.23	5.16	-4.15	1.63	-0.59	1.47	1.09	1.83	Mar.
2.01	4.68	-3.27	1.32	-1.30	2.33	1.09	2.52	Apr.
1.70	3.75	-3.99	1.62	-2.23	2.40	1.33	1.68	May
1.60	3.73	-3.50	1.55	-1.77	1.57	0.90	1.20	June
1.88	4.07	-4.84	1.45	-1.58	1.39	2.71	1.42	July
1.64	3.70	-5.62	1.47	-1.91	1.44	2.00	1.21	Aug.
1.28	2.40	-4.86	1.45	-1.76	1.93	1.26	1.96	Sep.
1.50	1.82	0.25	1.85	-1.56	1.68	2.06	2.13	Oct.
1.06	1.09	-1.09	1.60	-1.29	1.85	1.50	1.17	Ⓘ Nov.
1.08	0.88	1.00	1.64	-1.63	1.86	1.83	1.27	Ⓘ Dec.
								<b>2026</b>
0.70	1.59	0.72	1.66	-2.39	1.57	-2.00	0.61	Ⓘ Jan.
1.35	1.43	0.95	1.48	-1.68	1.45	2.52	2.73	Feb.

Note : ① The changes of yearly index are compiled with the comparison of previous year's index, while these of monthly index are compiled with the comparison of the index for the same month of previous year.

表6 臺北市所得層級別消費者物價指數(續)

Table 6 Consumer Price Indices for Households in Different Disposable Income Groups in Taipei (Cont.)

指數基期：民國110年=100

Indices Base Period：2021=100

年月別	可支配所得最高20%家庭 Highest 20% Disposable Income Group							
	總指數 General Index	食物類 Food	衣著類 Clothing	居住類 Housing	交通及通訊類 Transportation and Communication	醫藥保健類 Health	教養娛樂類 Education and Entertainment	雜項類 Miscellaneous
權數(%)	1,000.00	238.79	34.18	299.29	114.94	55.06	164.36	93.36
項數	368	171	23	46	30	21	48	29

定基指數 Fixed Index

民國109年 2020	98.55	97.62	98.95	99.43	94.25	99.82	100.15	99.76
民國110年 2021	100.00	100.00	100.00	100.00	100.00	100.00	100.00	100.00
民國111年 2022	102.75	104.92	100.06	101.86	102.32	100.58	103.66	101.66
民國112年 2023	107.54	110.38	101.37	103.86	103.21	102.72	118.22	104.06
民國113年 2024	109.39	114.07	102.17	105.08	103.22	105.01	120.12	105.44
民國114年 2025	111.26	118.10	99.35	106.75	101.97	106.94	122.49	107.20
2月 Feb.	110.51	117.21	95.99	106.08	103.55	106.04	120.87	106.20
3月 Mar.	110.72	118.32	94.21	106.09	102.99	106.19	120.85	106.75
4月 Apr.	111.03	117.97	102.49	106.01	102.40	107.07	121.52	107.29
5月 May	110.81	117.22	100.98	106.43	101.41	107.27	121.51	107.14
6月 June	110.76	116.15	99.10	107.30	101.59	107.18	121.73	106.76
7月 July	111.55	116.82	96.20	107.39	102.00	107.29	125.84	106.62
8月 Aug.	111.68	119.10	93.91	107.37	101.94	107.42	123.62	106.89
9月 Sep.	111.40	119.13	93.21	107.44	101.13	107.49	121.82	107.87
10月 Oct.	111.99	119.29	109.93	106.90	101.17	107.24	122.66	108.02
11月 Nov. ㊦	111.63	119.66	105.56	106.98	101.15	107.13	121.29	107.02
12月 Dec. ㊦	111.60	118.97	102.56	107.05	100.81	107.31	122.31	107.91
民國115年 2026								
1月 Jan. ㊦	111.68	118.89	98.18	107.63	101.00	107.35	122.07	108.86
2月 Feb.	112.16	118.30	96.06	107.81	101.75	107.62	124.20	110.92

年增率 Annual Change (%)

民國109年 2020	-0.28	0.59	1.27	0.26	-4.28	0.66	-0.91	0.93
民國110年 2021	1.47	2.44	1.06	0.57	6.10	0.18	-0.15	0.24
民國111年 2022	2.75	4.92	0.06	1.86	2.32	0.58	3.66	1.66
民國112年 2023	4.66	5.20	1.31	1.96	0.87	2.13	14.05	2.36
民國113年 2024	1.72	3.34	0.79	1.17	0.01	2.23	1.61	1.33
民國114年 2025	1.71	3.53	-2.76	1.59	-1.21	1.84	1.97	1.67
2月 Feb.	1.65	4.38	-2.08	1.70	-0.08	1.28	0.47	-0.08
3月 Mar.	2.13	5.83	-3.88	1.63	-0.66	1.67	1.10	1.35
4月 Apr.	1.98	5.26	-3.20	1.35	-1.25	2.58	1.17	2.14
5月 May	1.78	4.57	-3.76	1.65	-2.07	2.68	1.36	1.56
6月 June	1.56	4.18	-3.24	1.59	-1.68	1.76	1.03	0.89
7月 July	1.98	4.14	-4.40	1.50	-1.52	1.60	3.27	1.82
8月 Aug.	1.60	3.56	-5.37	1.52	-1.73	1.57	2.34	1.48
9月 Sep.	1.14	2.13	-4.94	1.48	-1.77	2.03	1.33	2.00
10月 Oct.	1.50	1.70	-0.02	1.85	-1.45	1.78	2.25	2.34
11月 Nov. ㊦	1.12	1.29	-1.66	1.57	-1.27	1.91	1.55	1.86
12月 Dec. ㊦	1.20	1.23	0.31	1.53	-1.53	1.95	1.85	1.94
民國115年 2026								
1月 Jan. ㊦	0.17	1.36	0.09	1.59	-2.37	1.63	-2.99	0.88
2月 Feb.	1.49	0.93	0.07	1.63	-1.74	1.49	2.76	4.44

### 表7 臺北市金融行情

### Table 7 Monetary Quotations in Taipei

價格單位：新臺幣元

Price Unit: N.T.\$

年 月 別 Year and Month	飾 金 (元/臺錢) Gold <sup>①</sup> (Per 3.75Grams)	美 鈔	港 幣	日 幣	歐 元	英 鎊	基本放款利息 (每萬元月息) Monthly Interest (Per N.T. \$10,000)
		(每美元價) U.S. Notes (Per U.S.\$)	(每港幣價) Hong Kong Dollar (Per H.K.\$)	(每日元價) Japanese Yen (Per J.Y.\$)	(每歐元價) Euro. Dollar (Per EU.\$)	(每英鎊價) British Pound (Per B.L.\$)	
		市場 Market <sup>②</sup>	市場 Market	市場 Market	市場 Market	市場 Market	
民國 83年底 End of 1994	1,326.68	26.56	3.44	0.2647	-	-	68
民國 84年底 End of 1995	1,393.31	27.47	3.56	0.2679	-	-	66
民國 85年底 End of 1996	1,356.65	27.65	3.60	0.2414	-	-	64
民國 86年底 End of 1997	1,246.66	32.55	4.26	0.2488	-	-	65
民國 87年底 End of 1998	1,266.68	32.50	4.25	0.2700	-	54.18	67
民國 88年底 End of 1999	1,213.31	31.82	4.15	0.3068	-	51.18	67
民國 89年底 End of 2000	1,200.00	33.30	4.32	0.2942	-	48.70	67
民國 90年底 End of 2001	1,266.68	34.85	4.53	0.2725	-	50.14	65
民國 91年底 End of 2002	1,500.00	35.06	4.55	0.2859	35.74	55.47	63
民國 92年底 End of 2003	1,753.35	34.26	4.47	0.3162	42.06	59.81	61
民國 93年底 End of 2004	1,833.34	32.44	4.23	0.3107	43.37	62.53	62
民國 94年底 End of 2005	2,156.66	33.52	4.38	0.2807	39.69	58.37	65
民國 95年底 End of 2006	2,610.00	32.72	4.27	0.2779	43.16	64.00	68
民國 96年底 End of 2007	3,233.33	32.60	4.20	0.2892	47.47	65.82	75
民國 97年底 End of 2008	3,393.34	33.34	4.32	0.3652	44.98	49.71	76
民國 98年底 End of 2009	4,596.66	32.46	4.20	0.3609	47.44	52.68	63
民國 99年底 End of 2010	5,226.67	30.12	3.89	0.3591	39.90	47.06	65
民國 100年底 End of 2011	6,350.00	30.45	3.93	0.3887	40.11	47.53	66
民國 101年底 End of 2012	6,170.00	29.25	3.79	0.3482	38.29	47.10	65
民國 102年底 End of 2013	4,636.67	29.93	3.87	0.2875	40.95	48.84	65
民國 103年底 End of 2014	4,786.67	31.61	4.10	0.2631	38.92	49.33	63
民國 104年底 End of 2015	4,513.33	32.97	4.27	0.2694	35.93	49.46	63
民國 105年底 End of 2016	4,726.67	31.93	4.13	0.2848	34.54	39.72	61
民國 106年底 End of 2017	4,836.67	30.16	3.88	0.2654	35.67	40.44	61
民國 107年底 End of 2018	4,856.67	31.08	3.99	0.2745	35.24	39.23	61
民國 108年底 End of 2019	5,650.00	30.53	3.92	0.2770	33.83	39.91	61
民國 109年底 End of 2020	6,480.00	28.79	3.73	0.2746	34.90	38.49	58
民國 110年底 End of 2021	6,293.33	28.04	3.61	0.2440	31.57	37.12	59
民國 111年底 End of 2022	6,950.00	30.95	3.99	0.2271	32.65	37.50	63
民國 112年底 End of 2023	8,046.67	31.56	4.05	0.2168	34.34	39.80	65
民國 113年底 End of 2024	10,816.67	32.85	4.24	0.2115	34.30	41.41	66
民國 114年底 End of 2025	13,437.50	31.45	4.05	0.2086	35.37	41.26	66
2 月 Feb.	11,913.33	33.09	4.27	0.2163	34.37	41.35	66
3 月 Mar.	12,253.33	33.23	4.29	0.2212	35.76	42.71	66
4 月 Apr.	13,320.00	32.94	4.25	0.2268	36.91	43.15	66
5 月 May	12,516.67	30.51	3.92	0.2091	34.31	40.60	66
6 月 June	12,616.67	29.86	3.82	0.2052	34.34	40.39	66
7 月 July	12,413.33	29.54	3.78	0.1998	34.47	39.84	66
8 月 Aug.	12,746.67	30.44	3.90	0.2039	35.23	40.69	66
9 月 Sep.	13,870.00	30.62	3.94	0.2052	35.82	41.20	66
10 月 Oct.	15,563.33	30.88	3.99	0.2032	35.88	41.19	66
11 月 Nov.	15,963.33	31.44	4.05	0.2012	36.21	41.14	66
12 月 Dec.	17,063.33	31.65	4.08	0.2016	36.98	42.24	66
民國 115年底 End of 2026							
1 月 Jan.	18,560.00	31.80	4.09	0.2006	37.14	42.75	66
2 月 Feb.	19,933.33	31.80	4.08	0.2035	37.54	43.12	66
上 旬 <sup>③</sup> The 1st ten days	19,550.00	31.90	4.10	0.2022	37.37	43.32	-
中 旬 <sup>③</sup> The 2nd ten days	19,950.00	31.76	4.08	0.2047	37.69	43.22	-
下 旬 <sup>③</sup> The 3rd ten days	20,300.00	31.74	4.07	0.2035	37.56	42.83	-

資料來源：臺灣銀行、台北富邦銀行。

附註：①黃金自75年起，單位由臺兩改為公克，74年以前價格係由臺兩換算而得。又自99年8月起，單位由公克改為臺錢，

99年7月以前價格由公克換算而得。

②外幣市場交易價格係賣出價（除日幣為買進賣出之平均價）。

③每旬價格採用2、5、8日價格，以簡單算術平均法計算；月價格則以上、中、下三旬平均價格計算。

Source: Bank Of Taiwan and Taipei Fubon Bank.

Note : ①Since 1986, the denomination of gold is changed from 37.5 grams to 1 gram. The price before then was converted to 1 gram. And since August

2010, the denomination of gold is changed from 1 gram to 3.75 grams. The price before then was converted to 3.75 grams.

②The selling price of foreign exchange market(except for Japanese Yen is average price of buying and selling).

③It was collected on the 2nd, 5th, and 8th day in a period of every ten days, and simple arithmetic mean was used for computation.

### 表8 臺北市營造工程物價指數

指數基期：民國110年=100

年月別	總指數	材料類	水泥及其 製品類	砂石及 級配類	磚瓦瓷類	金屬 製品類	木材及其 製品類
	General Index	Materials	Cement and Related Products	Sand and Crushed Stone	Brick and Tiles	Metal Products	Timber and Related Products
權數(‰)	<b>1,000.00</b>	<b>647.91</b>	<b>132.62</b>	<b>15.42</b>	<b>16.46</b>	<b>238.27</b>	<b>25.36</b>
項數	<b>115</b>	<b>86</b>	<b>7</b>	<b>3</b>	<b>5</b>	<b>21</b>	<b>5</b>

#### 定 基 指 數

民國109年	<b>90.21</b>	<b>88.67</b>	<b>96.99</b>	<b>108.46</b>	<b>100.13</b>	<b>78.51</b>	<b>87.15</b>
民國110年	<b>100.00</b>	<b>100.00</b>	<b>100.00</b>	<b>100.00</b>	<b>100.00</b>	<b>100.00</b>	<b>100.00</b>
民國111年	<b>107.51</b>	<b>108.76</b>	<b>114.96</b>	<b>104.81</b>	<b>104.77</b>	<b>106.26</b>	<b>108.20</b>
民國112年	<b>109.62</b>	<b>109.85</b>	<b>123.20</b>	<b>109.15</b>	<b>109.96</b>	<b>101.80</b>	<b>106.54</b>
民國113年	<b>110.72</b>	<b>110.60</b>	<b>125.37</b>	<b>110.21</b>	<b>111.05</b>	<b>100.30</b>	<b>104.61</b>
民國114年	<b>111.23</b>	<b>110.44</b>	<b>125.69</b>	<b>110.21</b>	<b>114.99</b>	<b>95.83</b>	<b>104.89</b>
2月	111.24	110.61	125.71	110.21	111.09	97.81	104.95
3月	111.72	111.29	125.71	110.21	115.24	98.78	104.95
4月	111.60	111.07	125.71	110.21	115.24	97.57	104.95
5月	111.31	110.45	125.71	110.21	115.24	96.28	104.95
6月	111.12	110.15	125.71	110.21	115.24	95.16	104.95
7月	110.91	109.82	125.71	110.21	116.13	93.94	104.95
8月	111.32	110.46	125.71	110.21	116.13	95.52	104.84
9月	111.16	110.22	125.71	110.21	116.13	94.94	104.84
10月	111.07	110.08	125.63	110.21	116.13	94.20	104.84
11月	111.22	110.30	125.63	110.21	116.13	94.15	104.84
12月	111.35	110.51	125.70	110.21	116.13	94.41	104.84
民國115年							
1月	112.59	112.14	125.70	110.21	116.13	95.12	104.86
2月	113.53	113.58	125.70	110.21	116.38	96.49	104.90

#### 年 增 率 (%)<sup>①</sup>

民國109年	<b>1.77</b>	<b>-0.12</b>	<b>5.20</b>	<b>4.48</b>	<b>-2.06</b>	<b>-3.89</b>	<b>0.73</b>
民國110年	<b>10.85</b>	<b>12.78</b>	<b>3.10</b>	<b>-7.80</b>	<b>-0.13</b>	<b>27.37</b>	<b>14.74</b>
民國111年	<b>7.51</b>	<b>8.76</b>	<b>14.96</b>	<b>4.81</b>	<b>4.77</b>	<b>6.26</b>	<b>8.20</b>
民國112年	<b>1.96</b>	<b>1.00</b>	<b>7.17</b>	<b>4.14</b>	<b>4.95</b>	<b>-4.20</b>	<b>-1.53</b>
民國113年	<b>1.00</b>	<b>0.68</b>	<b>1.76</b>	<b>0.97</b>	<b>0.99</b>	<b>-1.47</b>	<b>-1.81</b>
民國114年	<b>0.46</b>	<b>-0.14</b>	<b>0.26</b>	<b>0.00</b>	<b>3.55</b>	<b>-4.46</b>	<b>0.27</b>
2月	0.64	0.25	0.46	0.00	0.10	-4.13	0.36
3月	1.33	1.12	0.34	0.00	3.84	-2.30	0.36
4月	0.96	0.51	0.30	0.00	3.84	-4.04	0.36
5月	0.29	-0.61	0.26	0.00	3.74	-5.27	0.36
6月	0.11	-0.89	0.22	0.00	3.74	-5.46	0.31
7月	-0.09	-1.21	0.19	0.00	4.54	-6.81	0.31
8月	0.55	-0.22	0.19	0.00	4.54	-4.09	0.20
9月	0.61	-0.13	0.19	0.00	4.54	-3.88	0.20
10月	0.37	-0.35	0.10	0.00	4.54	-4.45	0.20
11月	0.03	-0.49	0.06	0.00	4.54	-4.90	0.20
12月	0.43	0.14	0.06	0.00	4.54	-3.57	0.20
民國115年							
1月	1.64	1.69	0.02	0.00	4.54	-2.09	0.09
2月	2.06	2.69	-0.01	0.00	4.76	-1.35	-0.05

附註：①年增率之年資料為與上年比較，月資料為與上年同月比較。

**Table 8 Construction Cost Indices in Taipei**

Indices Base Period : 2021=100

塑製 品類	膠油 塗裝	漆類	機電設備類	瀝青及其 製品類	雜項類	勞務類	工資類	機具設備 租金類	Year and Month
Plastic Products	Paints		Electrical Equipment and Apparatus	Asphalt and Related Products	Miscellaneous Products	Services	Wages	Equipment Rent	
<b>19.47</b>	<b>9.91</b>		<b>114.97</b>	<b>18.44</b>	<b>56.98</b>	<b>352.09</b>	<b>253.12</b>	<b>98.97</b>	Weight(%)
<b>8</b>	<b>4</b>		<b>16</b>	<b>2</b>	<b>15</b>	<b>29</b>	<b>12</b>	<b>17</b>	Item

Fixed Index

<b>85.41</b>	<b>99.98</b>	<b>90.79</b>	<b>100.48</b>	<b>96.40</b>	<b>92.71</b>	<b>91.33</b>	<b>95.98</b>	<b>2020</b>
<b>100.00</b>	<b>100.00</b>	<b>100.00</b>	<b>100.00</b>	<b>100.00</b>	<b>100.00</b>	<b>100.00</b>	<b>100.00</b>	<b>2021</b>
<b>101.84</b>	<b>100.55</b>	<b>108.29</b>	<b>105.95</b>	<b>109.56</b>	<b>105.49</b>	<b>104.67</b>	<b>107.48</b>	<b>2022</b>
<b>97.47</b>	<b>100.74</b>	<b>110.48</b>	<b>107.50</b>	<b>113.98</b>	<b>109.41</b>	<b>108.65</b>	<b>111.23</b>	<b>2023</b>
<b>96.36</b>	<b>100.79</b>	<b>113.92</b>	<b>106.40</b>	<b>117.88</b>	<b>111.16</b>	<b>110.79</b>	<b>111.97</b>	<b>2024</b>
<b>98.66</b>	<b>100.83</b>	<b>118.15</b>	<b>110.34</b>	<b>122.23</b>	<b>112.91</b>	<b>112.21</b>	<b>114.57</b>	<b>2025</b>
97.97	100.83	116.16	110.24	121.23	112.61	111.94	114.17	Feb.
97.97	100.83	117.32	110.24	121.23	112.73	111.94	114.62	Mar.
97.97	100.83	118.59	110.24	121.32	112.78	111.94	114.80	Apr.
97.97	100.83	117.52	110.24	121.84	113.11	112.40	114.80	May
97.97	100.83	117.64	110.24	122.95	113.11	112.40	114.80	June
99.34	100.83	117.90	110.69	122.95	113.11	112.40	114.80	July
99.34	100.83	118.20	110.69	122.95	113.11	112.40	114.80	Aug.
99.34	100.83	118.10	110.54	122.95	113.11	112.40	114.80	Sep.
99.34	100.83	118.73	110.24	123.50	113.11	112.40	114.80	Oct.
99.34	100.83	120.65	110.24	122.36	113.11	112.40	114.80	Nov.
99.34	100.83	121.21	110.24	122.38	113.11	112.40	114.80	Dec.
								<b>2026</b>
99.34	100.83	127.31	110.24	125.58	113.64	112.93	115.33	Jan.
97.20	100.83	132.89	110.24	125.59	113.67	112.93	115.42	Feb.

Annual Change (%)<sup>①</sup>

<b>2.26</b>	<b>0.12</b>	<b>-1.47</b>	<b>-1.65</b>	<b>0.15</b>	<b>4.84</b>	<b>6.56</b>	<b>1.10</b>	<b>2020</b>
<b>17.08</b>	<b>0.02</b>	<b>10.15</b>	<b>-0.48</b>	<b>3.73</b>	<b>7.86</b>	<b>9.49</b>	<b>4.19</b>	<b>2021</b>
<b>1.84</b>	<b>0.55</b>	<b>8.29</b>	<b>5.95</b>	<b>9.56</b>	<b>5.49</b>	<b>4.67</b>	<b>7.48</b>	<b>2022</b>
<b>-4.29</b>	<b>0.19</b>	<b>2.02</b>	<b>1.46</b>	<b>4.03</b>	<b>3.72</b>	<b>3.80</b>	<b>3.49</b>	<b>2023</b>
<b>-1.14</b>	<b>0.05</b>	<b>3.11</b>	<b>-1.02</b>	<b>3.42</b>	<b>1.60</b>	<b>1.97</b>	<b>0.67</b>	<b>2024</b>
<b>2.39</b>	<b>0.04</b>	<b>3.71</b>	<b>3.70</b>	<b>3.69</b>	<b>1.57</b>	<b>1.28</b>	<b>2.32</b>	<b>2025</b>
3.67	0.06	5.06	3.21	5.09	1.34	1.19	1.69	Feb.
2.62	0.06	6.11	3.80	4.82	1.72	1.19	3.08	Mar.
2.62	0.06	6.49	4.10	3.87	1.77	1.19	3.25	Apr.
2.62	0.06	2.45	4.10	4.08	1.95	1.61	2.80	May
1.63	0.06	1.41	4.10	3.95	1.95	1.61	2.80	June
2.15	0.06	2.10	4.52	3.74	1.95	1.61	2.80	July
2.10	0.06	2.48	4.52	3.61	1.95	1.61	2.80	Aug.
2.10	0.06	2.97	4.38	2.79	1.95	1.61	2.80	Sep.
2.10	0.00	2.62	4.10	3.38	1.68	1.24	2.80	Oct.
1.40	0.00	3.71	2.58	2.07	0.96	0.84	1.27	Nov.
1.40	0.00	4.80	1.83	2.04	0.96	0.84	1.27	Dec.
								<b>2026</b>
1.40	0.00	9.96	0.00	3.68	1.55	1.32	2.16	Jan.
-0.79	0.00	14.40	0.00	3.60	0.94	0.88	1.09	Feb.

Note : ①The changes of yearly index are compiled with the comparison of previous year's index, while these of monthly index are compiled with the comparison of the index for the same month of previous year.

### 表9 臺北市建築工程物價指數

指數基期：民國110年=100

年月別	總指數	材料類	水泥及其 製品類	砂石及 級配類	磚瓦瓷類	金屬 製品類	木材及其 製品類
	General Index	Materials	Cement and Related Products	Sand and Crushed Stone	Brick and Tiles	Metal Products	Timber and Related Products
權數(%)	<b>1,000.00</b>	<b>640.53</b>	<b>122.60</b>	<b>11.41</b>	<b>23.76</b>	<b>274.53</b>	<b>29.99</b>
項數	<b>112</b>	<b>85</b>	<b>7</b>	<b>3</b>	<b>5</b>	<b>20</b>	<b>5</b>

#### 定 基 指 數

民國109年	89.25	87.47	97.15	102.85	100.12	77.89	87.24
民國110年	100.00	100.00	100.00	100.00	100.00	100.00	100.00
民國111年	107.54	108.64	115.26	105.23	104.77	107.05	108.23
民國112年	109.30	109.16	123.41	110.50	109.96	102.49	106.64
民國113年	110.26	109.54	125.14	111.73	111.04	100.71	104.79
民國114年	110.39	108.80	125.44	111.73	114.93	95.95	105.13
2月	110.56	109.20	125.45	111.73	111.07	98.05	105.18
3月	111.11	109.99	125.45	111.73	115.14	99.12	105.18
4月	110.89	109.62	125.45	111.73	115.14	97.78	105.18
5月	110.51	108.90	125.45	111.73	115.14	96.41	105.18
6月	110.26	108.51	125.45	111.73	115.14	95.28	105.18
7月	109.97	108.05	125.45	111.73	116.08	94.00	105.18
8月	110.46	108.82	125.45	111.73	116.08	95.68	105.10
9月	110.27	108.52	125.45	111.73	116.08	95.02	105.10
10月	110.11	108.28	125.37	111.73	116.08	94.23	105.10
11月	110.16	108.35	125.37	111.73	116.08	94.13	105.10
12月	110.31	108.58	125.47	111.73	116.08	94.40	105.10
民國115年							
1月	111.37	109.94	125.47	111.73	116.08	95.17	105.12
2月	112.27	111.34	125.47	111.73	116.35	96.55	105.18

#### 年 增 率 (%)<sup>①</sup>

民國109年	1.85	-0.52	5.17	8.48	-2.06	-4.02	0.75
民國110年	12.05	14.33	2.94	-2.77	-0.12	28.39	14.63
民國111年	7.54	8.64	15.26	5.23	4.77	7.05	8.23
民國112年	1.64	0.48	7.07	5.01	4.95	-4.26	-1.47
民國113年	0.88	0.35	1.40	1.11	0.98	-1.74	-1.73
民國114年	0.12	-0.68	0.24	0.00	3.50	-4.73	0.32
2月	0.30	-0.31	0.41	0.00	0.09	-4.44	0.42
3月	1.10	0.74	0.28	0.00	3.76	-2.47	0.42
4月	0.58	-0.09	0.27	0.00	3.76	-4.40	0.42
5月	-0.06	-1.15	0.22	0.00	3.66	-5.61	0.42
6月	-0.23	-1.40	0.22	0.00	3.66	-5.72	0.34
7月	-0.52	-1.85	0.19	0.00	4.51	-7.13	0.34
8月	0.25	-0.65	0.19	0.00	4.51	-4.23	0.27
9月	0.33	-0.55	0.19	0.00	4.51	-4.05	0.27
10月	0.04	-0.84	0.10	0.00	4.51	-4.71	0.27
11月	-0.38	-1.10	0.06	0.00	4.51	-5.23	0.27
12月	0.10	-0.36	0.09	0.00	4.51	-3.81	0.27
民國115年							
1月	1.19	1.03	0.05	0.00	4.51	-2.24	0.17
2月	1.55	1.96	0.02	0.00	4.75	-1.53	0.00

附註：①年增率之年資料為與上年比較，月資料為與上年同月比較。

**Table 9 Building Construction Cost Indices in Taipei**

Indices Base Period : 2021=100

塑 製 品 類	膠 油 塗 裝 類	漆 裝 類	機 電 設 備 類	瀝 青 及 其 製 品 類	雜 項 類	勞 務 類	工 資 類	機 具 設 備 租 金 類	Year and Month
Plastic Products	Paints		Electrical Equipment and Apparatus	Asphalt and Related Products	Miscellaneous Products	Services	Wages	Equipment Rent	
<b>11.37</b>	<b>12.94</b>		<b>95.38</b>	<b>1.80</b>	<b>56.75</b>	<b>359.47</b>	<b>292.25</b>	<b>67.22</b>	Weight(%)
<b>8</b>	<b>4</b>		<b>16</b>	<b>2</b>	<b>15</b>	<b>27</b>	<b>12</b>	<b>15</b>	Item

Fixed Index

<b>87.47</b>	<b>99.99</b>	<b>90.67</b>	<b>100.56</b>	<b>97.12</b>	<b>91.96</b>	<b>91.41</b>	<b>94.02</b>	<b>2020</b>
<b>100.00</b>	<b>100.00</b>	<b>100.00</b>	<b>100.00</b>	<b>100.00</b>	<b>100.00</b>	<b>100.00</b>	<b>100.00</b>	<b>2021</b>
<b>102.83</b>	<b>100.50</b>	<b>107.41</b>	<b>104.16</b>	<b>108.81</b>	<b>105.87</b>	<b>104.66</b>	<b>110.34</b>	<b>2022</b>
<b>100.03</b>	<b>100.62</b>	<b>109.55</b>	<b>105.39</b>	<b>113.30</b>	<b>109.70</b>	<b>108.26</b>	<b>115.18</b>	<b>2023</b>
<b>99.17</b>	<b>100.66</b>	<b>112.90</b>	<b>104.54</b>	<b>117.37</b>	<b>111.68</b>	<b>110.43</b>	<b>116.34</b>	<b>2024</b>
<b>101.28</b>	<b>100.70</b>	<b>116.89</b>	<b>108.51</b>	<b>122.39</b>	<b>113.36</b>	<b>111.59</b>	<b>120.31</b>	<b>2025</b>
100.68	100.70	115.06	108.41	121.45	113.14	111.42	119.80	Feb.
100.68	100.70	116.29	108.41	121.45	113.25	111.42	120.42	Mar.
100.68	100.70	117.63	108.41	121.53	113.29	111.42	120.63	Apr.
100.68	100.70	116.45	108.41	121.97	113.53	111.72	120.63	May
100.68	100.70	116.27	108.41	123.39	113.53	111.72	120.63	June
101.87	100.70	116.48	108.88	123.39	113.53	111.72	120.63	July
101.87	100.70	116.79	108.88	123.39	113.53	111.72	120.63	Aug.
101.87	100.70	116.68	108.72	123.39	113.53	111.72	120.63	Sep.
101.87	100.70	117.35	108.41	123.59	113.53	111.72	120.63	Oct.
101.87	100.70	119.17	108.41	121.89	113.53	111.72	120.63	Nov.
101.87	100.70	119.77	108.41	121.93	113.53	111.72	120.63	Dec.
								<b>2026</b>
101.87	100.70	125.98	108.41	123.03	114.07	112.22	121.31	Jan.
100.01	100.70	131.52	108.41	123.05	114.09	112.22	121.41	Feb.

Annual Change (%)<sup>①</sup>

<b>1.77</b>	<b>0.03</b>	<b>-1.31</b>	<b>-0.67</b>	<b>0.17</b>	<b>5.48</b>	<b>6.67</b>	<b>1.41</b>	<b>2020</b>
<b>14.33</b>	<b>0.01</b>	<b>10.30</b>	<b>-0.56</b>	<b>2.96</b>	<b>8.74</b>	<b>9.40</b>	<b>6.36</b>	<b>2021</b>
<b>2.83</b>	<b>0.50</b>	<b>7.41</b>	<b>4.16</b>	<b>8.81</b>	<b>5.87</b>	<b>4.66</b>	<b>10.34</b>	<b>2022</b>
<b>-2.72</b>	<b>0.12</b>	<b>1.99</b>	<b>1.18</b>	<b>4.13</b>	<b>3.62</b>	<b>3.44</b>	<b>4.39</b>	<b>2023</b>
<b>-0.86</b>	<b>0.04</b>	<b>3.06</b>	<b>-0.81</b>	<b>3.59</b>	<b>1.80</b>	<b>2.00</b>	<b>1.01</b>	<b>2024</b>
<b>2.13</b>	<b>0.04</b>	<b>3.53</b>	<b>3.80</b>	<b>4.28</b>	<b>1.50</b>	<b>1.05</b>	<b>3.41</b>	<b>2025</b>
3.29	0.05	4.91	3.30	6.13	1.36	1.03	2.70	Feb.
2.40	0.05	6.06	3.90	5.90	1.72	1.03	4.56	Mar.
2.40	0.05	6.45	4.21	4.64	1.75	1.03	4.74	Apr.
2.40	0.05	2.50	4.21	4.72	1.84	1.31	4.07	May
1.50	0.05	1.12	4.21	4.66	1.84	1.31	4.07	June
1.94	0.05	1.79	4.66	4.33	1.84	1.31	4.07	July
1.81	0.05	2.20	4.66	4.14	1.84	1.31	4.07	Aug.
1.81	0.05	2.76	4.51	3.44	1.84	1.31	4.07	Sep.
1.81	0.00	2.39	4.21	3.80	1.58	0.99	4.07	Oct.
1.18	0.00	3.37	2.64	1.91	0.87	0.64	1.82	Nov.
1.18	0.00	4.54	1.88	1.88	0.87	0.64	1.82	Dec.
								<b>2026</b>
1.18	0.00	9.82	0.00	1.38	1.47	1.09	2.96	Jan.
-0.67	0.00	14.31	0.00	1.32	0.84	0.72	1.34	Feb.

Note : ①The changes of yearly index are compiled with the comparison of previous year's index, while these of monthly index are compiled with the comparison of the index for the same month of previous year.

### 表10 臺北市土木工程物價指數

指數基期：民國110年=100

年月別	總指數	材料類	水泥及其 製品類	砂石及 級配類	磚瓦瓷類	金屬 製品類	木材及其 製品類
	General Index	Materials	Cement and Related Products	Sand and Crushed Stone	Brick and Tiles	Metal Products	Timber and Related Products
權數(%)	<b>1,000.00</b>	<b>661.22</b>	<b>150.68</b>	<b>22.66</b>	<b>3.29</b>	<b>172.86</b>	<b>17.01</b>
項數	<b>109</b>	<b>80</b>	<b>7</b>	<b>3</b>	<b>4</b>	<b>20</b>	<b>4</b>

#### 定 基 指 數

民國109年	<b>91.79</b>	<b>90.53</b>	<b>96.85</b>	<b>112.12</b>	<b>101.21</b>	<b>79.72</b>	<b>86.62</b>
民國110年	<b>100.00</b>	<b>100.00</b>	<b>100.00</b>	<b>100.00</b>	<b>100.00</b>	<b>100.00</b>	<b>100.00</b>
民國111年	<b>107.48</b>	<b>108.97</b>	<b>114.67</b>	<b>104.54</b>	<b>104.74</b>	<b>104.74</b>	<b>108.03</b>
民國112年	<b>110.17</b>	<b>110.92</b>	<b>122.90</b>	<b>108.25</b>	<b>110.38</b>	<b>100.42</b>	<b>106.10</b>
民國113年	<b>111.55</b>	<b>112.35</b>	<b>125.75</b>	<b>109.16</b>	<b>111.64</b>	<b>99.70</b>	<b>103.90</b>
民國114年	<b>112.75</b>	<b>113.21</b>	<b>126.10</b>	<b>109.16</b>	<b>116.12</b>	<b>96.03</b>	<b>104.02</b>
2月	112.46	113.00	126.12	109.16	111.68	97.70	104.10
3月	112.81	113.45	126.12	109.16	116.88	98.41	104.10
4月	112.87	113.51	126.12	109.16	116.88	97.56	104.10
5月	112.75	113.06	126.12	109.16	116.88	96.48	104.10
6月	112.67	112.95	126.12	109.16	116.88	95.41	104.10
7月	112.60	112.84	126.12	109.16	117.09	94.31	104.10
8月	112.87	113.26	126.13	109.16	117.09	95.62	103.90
9月	112.79	113.13	126.13	109.16	117.09	95.26	103.90
10月	112.81	113.16	126.04	109.16	117.09	94.67	103.90
11月	113.11	113.62	126.04	109.16	117.09	94.78	103.90
12月	113.23	113.80	126.07	109.16	117.09	94.99	103.90
民國115年							
1月	114.79	115.90	126.07	109.16	117.09	95.55	103.90
2月	115.80	117.41	126.07	109.16	117.16	96.88	103.90

#### 年 增 率 (%)<sup>①</sup>

民國109年	<b>1.63</b>	<b>0.48</b>	<b>5.22</b>	<b>2.23</b>	<b>-2.31</b>	<b>-3.64</b>	<b>0.67</b>
民國110年	<b>8.94</b>	<b>10.46</b>	<b>3.25</b>	<b>-10.81</b>	<b>-1.20</b>	<b>25.44</b>	<b>15.44</b>
民國111年	<b>7.48</b>	<b>8.97</b>	<b>14.67</b>	<b>4.54</b>	<b>4.74</b>	<b>4.74</b>	<b>8.03</b>
民國112年	<b>2.50</b>	<b>1.79</b>	<b>7.18</b>	<b>3.55</b>	<b>5.38</b>	<b>-4.12</b>	<b>-1.79</b>
民國113年	<b>1.25</b>	<b>1.29</b>	<b>2.32</b>	<b>0.84</b>	<b>1.14</b>	<b>-0.72</b>	<b>-2.07</b>
民國114年	<b>1.08</b>	<b>0.77</b>	<b>0.28</b>	<b>0.00</b>	<b>4.01</b>	<b>-3.68</b>	<b>0.12</b>
2月	1.28	1.28	0.55	0.00	0.10	-3.23	0.19
3月	1.78	1.79	0.43	0.00	4.76	-1.83	0.19
4月	1.63	1.54	0.34	0.00	4.76	-2.98	0.19
5月	0.93	0.31	0.29	0.00	4.66	-4.32	0.19
6月	0.72	0.01	0.21	0.00	4.66	-4.68	0.19
7月	0.67	-0.08	0.19	0.00	4.84	-5.92	0.19
8月	1.08	0.55	0.20	0.00	4.84	-3.68	0.00
9月	1.13	0.60	0.20	0.00	4.84	-3.41	0.00
10月	0.98	0.52	0.10	0.00	4.84	-3.71	0.00
11月	0.75	0.56	0.05	0.00	4.84	-3.92	0.00
12月	1.04	0.98	0.03	0.00	4.84	-2.88	0.00
民國115年							
1月	2.45	2.80	-0.02	0.00	4.84	-1.67	-0.19
2月	2.97	3.90	-0.04	0.00	4.91	-0.84	-0.19

附註：①年增率之年資料為與上年比較，月資料為與上年同月比較。

**Table 10 Civil Engineering Construction Cost Indices in Taipei**

Indices Base Period : 2021=100

塑 製 品 類	膠 油 塗 裝 類	漆 裝 類	機 電 設 備 類	瀝 青 及 其 製 品 類	雜 項 類	勞 務 類	工 資 類	機 具 設 備 租 金 類	Year and Month
Plastic Products	Paints		Electrical Equipment and Apparatus	Asphalt and Related Products	Miscellaneous Products	Services	Wages	Equipment Rent	
<b>34.07</b>	<b>4.45</b>		<b>150.32</b>	<b>48.47</b>	<b>57.40</b>	<b>338.78</b>	<b>182.53</b>	<b>156.26</b>	Weight(%)
<b>6</b>	<b>4</b>		<b>16</b>	<b>2</b>	<b>14</b>	<b>29</b>	<b>12</b>	<b>17</b>	Item

Fixed Index

<b>83.11</b>	<b>99.89</b>	<b>91.02</b>	<b>100.47</b>	<b>94.81</b>	<b>94.07</b>	<b>91.12</b>	<b>97.69</b>	<b>2020</b>
<b>100.00</b>	<b>100.00</b>	<b>100.00</b>	<b>100.00</b>	<b>100.00</b>	<b>100.00</b>	<b>100.00</b>	<b>100.00</b>	<b>2021</b>
<b>100.74</b>	<b>100.79</b>	<b>110.03</b>	<b>106.02</b>	<b>111.20</b>	<b>104.81</b>	<b>104.68</b>	<b>104.98</b>	<b>2022</b>
<b>94.65</b>	<b>101.37</b>	<b>112.43</b>	<b>107.59</b>	<b>115.70</b>	<b>108.89</b>	<b>109.76</b>	<b>107.91</b>	<b>2023</b>
<b>93.40</b>	<b>101.41</b>	<b>116.00</b>	<b>106.48</b>	<b>119.49</b>	<b>110.19</b>	<b>111.82</b>	<b>108.34</b>	<b>2024</b>
<b>95.78</b>	<b>101.48</b>	<b>120.56</b>	<b>110.40</b>	<b>122.90</b>	<b>112.06</b>	<b>113.98</b>	<b>109.87</b>	<b>2025</b>
95.05	101.48	118.36	110.30	121.70	111.61	113.41	109.55	Feb.
95.05	101.48	119.44	110.30	121.70	111.75	113.41	109.86	Mar.
95.05	101.48	120.66	110.30	121.81	111.82	113.41	110.02	Apr.
95.05	101.48	119.71	110.30	122.45	112.33	114.35	110.02	May
95.05	101.48	120.17	110.30	123.26	112.33	114.35	110.02	June
96.50	101.48	120.49	110.76	123.26	112.33	114.35	110.02	July
96.50	101.48	120.80	110.76	123.26	112.33	114.35	110.02	Aug.
96.50	101.48	120.70	110.61	123.26	112.33	114.35	110.02	Sep.
96.50	101.48	121.30	110.30	124.41	112.33	114.35	110.02	Oct.
96.50	101.48	123.33	110.30	124.06	112.33	114.35	110.02	Nov.
96.50	101.48	123.86	110.30	124.06	112.33	114.35	110.03	Dec.
								<b>2026</b>
96.50	101.48	129.87	110.30	131.01	112.85	114.97	110.43	Jan.
94.23	101.48	135.56	110.30	131.02	112.89	114.97	110.51	Feb.

Annual Change (%)<sup>①</sup>

<b>2.85</b>	<b>0.57</b>	<b>-1.77</b>	<b>-1.70</b>	<b>0.09</b>	<b>3.68</b>	<b>6.28</b>	<b>0.84</b>	<b>2020</b>
<b>20.32</b>	<b>0.11</b>	<b>9.86</b>	<b>-0.47</b>	<b>5.48</b>	<b>6.30</b>	<b>9.75</b>	<b>2.37</b>	<b>2021</b>
<b>0.74</b>	<b>0.79</b>	<b>10.03</b>	<b>6.02</b>	<b>11.20</b>	<b>4.81</b>	<b>4.68</b>	<b>4.98</b>	<b>2022</b>
<b>-6.05</b>	<b>0.58</b>	<b>2.18</b>	<b>1.48</b>	<b>4.05</b>	<b>3.89</b>	<b>4.85</b>	<b>2.79</b>	<b>2023</b>
<b>-1.32</b>	<b>0.04</b>	<b>3.18</b>	<b>-1.03</b>	<b>3.28</b>	<b>1.19</b>	<b>1.88</b>	<b>0.40</b>	<b>2024</b>
<b>2.55</b>	<b>0.07</b>	<b>3.93</b>	<b>3.68</b>	<b>2.85</b>	<b>1.70</b>	<b>1.93</b>	<b>1.41</b>	<b>2025</b>
3.91	0.10	5.21	3.19	3.62	1.29	1.64	0.87	Feb.
2.76	0.10	6.19	3.78	3.29	1.74	1.64	1.86	Mar.
2.76	0.10	6.54	4.09	2.68	1.80	1.64	2.01	Apr.
2.76	0.10	2.40	4.09	3.08	2.15	2.48	1.74	May
1.71	0.10	1.74	4.09	2.87	2.15	2.48	1.74	June
2.27	0.10	2.45	4.52	2.86	2.15	2.48	1.74	July
2.27	0.10	2.83	4.52	2.85	2.15	2.48	1.74	Aug.
2.27	0.10	3.22	4.38	1.88	2.15	2.48	1.74	Sep.
2.27	0.00	2.90	4.09	2.89	1.88	1.98	1.74	Oct.
1.53	0.00	4.09	2.57	2.35	1.14	1.42	0.81	Nov.
1.53	0.00	5.10	1.82	2.33	1.14	1.42	0.82	Dec.
								<b>2026</b>
1.53	0.00	10.11	0.00	7.76	1.75	1.97	1.50	Jan.
-0.86	0.00	14.53	0.00	7.66	1.15	1.38	0.88	Feb.

Note : ①The changes of yearly index are compiled with the comparison of previous year's index, while these of monthly index are compiled with the comparison of the index for the same month of previous year.



**附 錄**

**Appendix**

附錄1 臺北市消費者物價指數銜接表<sup>①</sup>

年 月 別	總 指 數		食 物 類		衣 著
	General Index		Food		Clothing
	民國105年=100 2016=100	民國110年=100 2021=100	民國105年=100 2016=100	民國110年=100 2021=100	民國105年=100 2016=100
民國108年	<b>102.44</b>	<b>98.66</b>	<b>102.83</b>	<b>96.87</b>	<b>101.41</b>
民國109年	<b>102.26</b>	<b>98.48</b>	<b>103.43</b>	<b>97.43</b>	<b>102.89</b>
民國110年	<b>103.84</b>	<b>100.00</b>	<b>106.15</b>	<b>100.00</b>	<b>103.97</b>
民國111年	<b>106.63</b>	<b>102.69</b>	<b>111.37</b>	<b>104.92</b>	<b>103.81</b>
民國112年	<b>110.90</b>	<b>106.81</b>	<b>117.15</b>	<b>110.36</b>	<b>104.93</b>
2月	109.10	105.07	113.90	107.29	100.25
3月	109.44	105.40	115.28	108.59	99.49
4月	110.67	106.59	116.39	109.64	108.36
5月	110.24	106.17	116.21	109.47	106.83
6月	110.51	106.43	115.20	108.52	105.54
7月	111.04	106.94	115.42	108.73	103.16
8月	111.59	107.47	117.88	111.04	100.82
9月	112.16	108.02	120.28	113.30	100.26
10月	112.51	108.36	121.09	114.07	114.58
11月	112.10	107.96	120.49	113.50	111.05
12月	111.80	107.67	119.02	112.12	107.15
民國113年	<b>112.90</b>	<b>108.73</b>	<b>120.99</b>	<b>113.98</b>	<b>105.51</b>
1月	111.57	107.45	118.68	111.80	102.63
2月	111.90	107.77	118.62	111.74	101.46
3月	111.70	107.58	118.29	111.43	101.39
4月	112.20	108.06	118.70	111.82	109.09
5月	112.29	108.15	119.01	112.11	108.18
6月	112.53	108.38	118.35	111.49	105.68
7月	112.89	108.72	119.20	112.29	104.22
8月	113.64	109.45	122.39	115.29	102.72
9月	113.84	109.64	123.69	116.52	101.25
10月	114.00	109.79	124.52	117.30	113.42
11月	114.19	109.98	125.62	118.33	110.67
12月	113.99	109.78	124.84	117.60	105.41
民國114年	<b>114.83</b>	<b>110.59</b>	<b>125.04</b>	<b>117.78</b>	<b>102.63</b>
1月	114.65	110.42	124.03	116.84	101.25
2月	113.95	109.75	123.60	116.43	99.21
3月	114.17	109.96	124.65	117.42	97.36
4月	114.46	110.24	124.46	117.24	105.61
5月	114.24	110.02	123.72	116.54	104.01
6月	114.33	110.11	122.91	115.78	102.12
7月	115.06	110.81	124.08	116.88	99.39
8月	115.50	111.24	126.86	119.50	97.09
9月	115.26	111.01	126.53	119.19	96.37
10月	115.69	111.42	126.67	119.32	113.61
11月 <sup>㊦</sup>	115.41	111.15	126.97	119.61	109.28
12月 <sup>㊦</sup>	115.24	110.99	125.97	118.66	106.23
民國115年					
1月 <sup>㊦</sup>	115.27	111.02	125.86	118.56	101.76
2月	115.52	111.26	125.14	117.88	99.84

附註：①本銜接表列數字，係根據不同基期資料計算，而表列正體字係採用物價資料計算之數字；斜體字係根據110(105)年年指數在不同基期年之比例推算而得。

②房租指數包括家庭居住用之房屋及學生學校住宿費，但不含營業用房屋之租金。

## Appendix 1 Chronology of Consumer Price Indices in Taipei ①

類	居 住		類 Housing		交通及通訊類 Transportation and Communication	Year and Month	
	民國105年=100 2016=100	民國110年=100 2021=100	房 租 ② 民國105年=100 2016=100	Residential Rent 民國110年=100 2021=100			
	<i>97.54</i>	<b>102.47</b>	<i>99.17</i>	<b>102.17</b>	<i>98.41</i>	<b>102.00</b>	<b>2019</b>
	<i>98.96</i>	<b>102.81</b>	<i>99.50</i>	<b>103.26</b>	<i>99.47</i>	<b>97.23</b>	<b>2020</b>
	<i>100.00</i>	<b>103.33</b>	<i>100.00</i>	<b>103.82</b>	<i>100.00</i>	<b>103.10</b>	<b>2021</b>
	<i>99.85</i>	<b>105.13</b>	<i>101.74</i>	<b>105.36</b>	<i>101.49</i>	<b>105.52</b>	<b>2022</b>
	<i>100.92</i>	<b>107.11</b>	<i>103.66</i>	<b>107.25</b>	<i>103.31</i>	<b>106.61</b>	<b>2023</b>
	<i>96.42</i>	106.26	<i>102.84</i>	106.74	<i>102.82</i>	106.08	Feb.
	<i>95.69</i>	106.41	<i>102.98</i>	106.84	<i>102.92</i>	105.73	Mar.
	<i>104.22</i>	106.57	<i>103.14</i>	106.93	<i>103.01</i>	106.61	Apr.
	<i>102.75</i>	106.61	<i>103.18</i>	107.00	<i>103.07</i>	105.75	May
	<i>101.51</i>	107.75	<i>104.28</i>	107.14	<i>103.21</i>	106.08	June
	<i>99.22</i>	107.96	<i>104.48</i>	107.42	<i>103.48</i>	106.66	July
	<i>96.97</i>	108.07	<i>104.59</i>	107.61	<i>103.66</i>	107.98	Aug.
	<i>96.43</i>	108.08	<i>104.60</i>	107.61	<i>103.66</i>	108.05	Sep.
	<i>110.20</i>	107.13	<i>103.68</i>	107.65	<i>103.70</i>	107.44	Oct.
	<i>106.81</i>	107.14	<i>103.69</i>	107.66	<i>103.71</i>	106.82	Nov.
	<i>103.06</i>	107.22	<i>103.77</i>	107.79	<i>103.83</i>	106.60	Dec.
	<b>101.48</b>	<b>108.34</b>	<b>104.85</b>	<b>108.36</b>	<b>104.39</b>	<b>106.74</b>	<b>2024</b>
	<i>98.71</i>	<i>107.33</i>	<i>103.87</i>	<i>107.85</i>	<i>103.89</i>	<i>106.49</i>	Jan.
	<i>97.58</i>	<i>107.46</i>	<i>104.00</i>	<i>107.98</i>	<i>104.02</i>	<i>107.06</i>	Feb.
	<i>97.52</i>	<i>107.53</i>	<i>104.07</i>	<i>108.05</i>	<i>104.08</i>	<i>107.19</i>	Mar.
	<i>104.92</i>	<i>107.77</i>	<i>104.30</i>	<i>108.09</i>	<i>104.12</i>	<i>107.23</i>	Apr.
	<i>104.05</i>	<i>107.90</i>	<i>104.43</i>	<i>108.23</i>	<i>104.26</i>	<i>107.06</i>	May
	<i>101.64</i>	<i>109.01</i>	<i>105.50</i>	<i>108.25</i>	<i>104.28</i>	<i>106.80</i>	June
	<i>100.24</i>	<i>109.21</i>	<i>105.69</i>	<i>108.41</i>	<i>104.43</i>	<i>106.93</i>	July
	<i>98.80</i>	<i>109.17</i>	<i>105.65</i>	<i>108.45</i>	<i>104.47</i>	<i>107.27</i>	Aug.
	<i>97.38</i>	<i>109.28</i>	<i>105.76</i>	<i>108.53</i>	<i>104.55</i>	<i>106.57</i>	Sep.
	<i>109.09</i>	<i>108.18</i>	<i>104.70</i>	<i>108.53</i>	<i>104.55</i>	<i>106.23</i>	Oct.
	<i>106.44</i>	<i>108.56</i>	<i>105.06</i>	<i>108.98</i>	<i>104.98</i>	<i>106.03</i>	Nov.
	<i>101.38</i>	<i>108.63</i>	<i>105.13</i>	<i>108.99</i>	<i>104.99</i>	<i>105.96</i>	Dec.
	<b>98.71</b>	<b>110.05</b>	<b>106.50</b>	<b>110.24</b>	<b>106.19</b>	<b>105.41</b>	<b>2025</b>
	<i>97.38</i>	<i>108.99</i>	<i>105.48</i>	<i>109.22</i>	<i>105.21</i>	<i>107.02</i>	Jan.
	<i>95.42</i>	<i>109.25</i>	<i>105.73</i>	<i>109.66</i>	<i>105.64</i>	<i>107.08</i>	Feb.
	<i>93.64</i>	<i>109.29</i>	<i>105.77</i>	<i>109.73</i>	<i>105.70</i>	<i>106.54</i>	Mar.
	<i>101.58</i>	<i>109.22</i>	<i>105.70</i>	<i>109.74</i>	<i>105.71</i>	<i>105.84</i>	Apr.
	<i>100.04</i>	<i>109.67</i>	<i>106.14</i>	<i>110.29</i>	<i>106.24</i>	<i>104.70</i>	May
	<i>98.22</i>	<i>110.73</i>	<i>107.16</i>	<i>110.31</i>	<i>106.26</i>	<i>104.91</i>	June
	<i>95.59</i>	<i>110.82</i>	<i>107.25</i>	<i>110.41</i>	<i>106.36</i>	<i>105.25</i>	July
	<i>93.38</i>	<i>110.80</i>	<i>107.23</i>	<i>110.43</i>	<i>106.38</i>	<i>105.28</i>	Aug.
	<i>92.69</i>	<i>110.88</i>	<i>107.31</i>	<i>110.53</i>	<i>106.47</i>	<i>104.69</i>	Sep.
	<i>109.27</i>	<i>110.20</i>	<i>106.65</i>	<i>110.74</i>	<i>106.68</i>	<i>104.62</i>	Oct.
	<i>105.11</i>	<i>110.30</i>	<i>106.75</i>	<i>110.84</i>	<i>106.77</i>	<i>104.68</i>	Ⓡ Nov.
	<i>102.17</i>	<i>110.39</i>	<i>106.84</i>	<i>110.95</i>	<i>106.88</i>	<i>104.27</i>	Ⓡ Dec.
							<b>2026</b>
	<i>97.87</i>	<i>110.80</i>	<i>107.23</i>	<i>111.01</i>	<i>106.94</i>	<i>104.48</i>	Ⓡ Jan.
	<i>96.03</i>	<i>110.93</i>	<i>107.36</i>	<i>111.14</i>	<i>107.06</i>	<i>105.28</i>	Ⓡ Feb.

Note : ① The figures in this table are calculated from the data in the distinctive base periods. The figures with traditional characters are calculated from the physical price data, while those in italics are converted according to the ratio of the 2021(2016) indices in the different base period.

② Residential Rent Index include the rent for housing and student accommodation, but exclude rent for business housing.

附錄1 臺北市消費者物價指數銜接表(續)

年 月 別	交通及通訊類	醫 藥 保 健 類		教 養 娛 樂 類	
	Transportation and Communication	Health		Education and Entertainment	
	民國110年=100 2021=100	民國105年=100 2016=100	民國110年=100 2021=100	民國105年=100 2016=100	民國110年=100 2021=100
民國108年	98.93	101.82	99.18	101.94	100.74
民國109年	94.31	102.52	99.86	101.25	100.05
民國110年	100.00	102.66	100.00	101.19	100.00
民國111年	102.35	103.30	100.62	104.42	103.19
民國112年	103.40	106.15	103.40	117.02	115.64
2月	102.89	103.90	101.21	114.70	113.35
3月	102.55	103.85	101.16	115.02	113.66
4月	103.40	104.30	101.60	118.19	116.80
5月	102.57	104.48	101.77	115.94	114.57
6月	102.89	104.37	101.67	117.56	116.17
7月	103.45	108.05	105.25	119.06	117.66
8月	104.73	107.95	105.15	117.25	115.87
9月	104.80	108.05	105.25	116.45	115.08
10月	104.21	108.09	105.29	117.50	116.11
11月	103.60	108.34	105.53	117.26	115.88
12月	103.39	108.52	105.71	117.70	116.31
民國113年	103.52	109.24	106.41	118.84	117.44
1月	103.28	108.42	105.61	117.54	116.15
2月	103.84	108.86	106.04	118.92	117.52
3月	103.96	108.71	105.89	118.21	116.82
4月	104.00	108.62	105.81	118.87	117.47
5月	103.84	108.74	105.92	118.59	117.19
6月	103.59	109.51	106.67	119.21	117.80
7月	103.71	109.87	107.02	120.38	118.96
8月	104.04	110.00	107.15	119.48	118.07
9月	103.36	109.68	106.84	118.95	117.55
10月	103.03	109.62	106.78	118.77	117.37
11月	102.84	109.30	106.47	118.32	116.92
12月	102.77	109.50	106.66	118.89	117.49
民國114年	102.23	111.13	108.25	121.04	119.61
1月	103.80	109.87	107.02	123.84	122.38
2月	103.86	110.25	107.39	119.58	118.17
3月	103.33	110.40	107.54	119.50	118.09
4月	102.65	111.23	108.35	120.20	118.78
5月	101.55	111.43	108.54	120.16	118.74
6月	101.75	111.28	108.40	120.32	118.90
7月	102.08	111.45	108.56	123.89	122.43
8月	102.11	111.62	108.73	122.03	120.59
9月	101.54	111.79	108.89	120.49	119.07
10月	101.47	111.44	108.55	121.31	119.88
11月 (F)	101.53	111.30	108.42	120.11	118.69
12月 (F)	101.13	111.53	108.64	121.07	119.64
民國115年					
1月 (F)	101.34	111.56	108.67	120.80	119.37
2月	102.11	111.81	108.91	122.70	121.25

## Appendix 1 Chronology of Consumer Price Indices in Taipei (Cont.)

雜 項 類 Miscellaneous		服 務 類 Service		商 品 類 Commodity		Year and Month
民國105年=100 2016=100	民國110年=100 2021=100	民國105年=100 2016=100	民國110年=100 2021=100	民國105年=100 2016=100	民國110年=100 2021=100	
<b>104.00</b>	<b>98.86</b>	<b>102.33</b>	<b>98.79</b>	<b>102.62</b>	<b>98.45</b>	<b>2019</b>
<b>104.81</b>	<b>99.63</b>	<b>102.77</b>	<b>99.21</b>	<b>101.38</b>	<b>97.26</b>	<b>2020</b>
<b>105.20</b>	<b>100.00</b>	<b>103.59</b>	<b>100.00</b>	<b>104.23</b>	<b>100.00</b>	<b>2021</b>
<b>107.03</b>	<b>101.73</b>	<b>105.87</b>	<b>102.20</b>	<b>107.87</b>	<b>103.49</b>	<b>2022</b>
<b>109.52</b>	<b>104.11</b>	<b>110.83</b>	<b>106.99</b>	<b>111.03</b>	<b>106.52</b>	<b>2023</b>
108.90	103.52	109.53	105.73	108.41	104.01	Feb.
108.35	103.00	109.73	105.92	109.00	104.57	Mar.
109.51	104.10	110.69	106.85	110.67	106.18	Apr.
109.63	104.21	110.28	106.45	110.19	105.72	May
109.09	103.70	110.80	106.96	110.04	105.57	June
109.43	104.02	111.66	107.79	110.02	105.55	July
109.95	104.52	111.37	107.51	111.97	107.42	Aug.
110.41	104.96	111.29	107.43	113.60	108.99	Sep.
109.74	104.32	111.49	107.62	114.21	109.57	Oct.
108.92	103.54	111.51	107.64	113.09	108.50	Nov.
110.57	105.11	111.66	107.79	112.03	107.48	Dec.
<b>111.32</b>	<b>105.82</b>	<b>112.76</b>	<b>108.85</b>	<b>113.14</b>	<b>108.54</b>	<b>2024</b>
110.66	105.19	111.75	107.87	111.29	106.77	Jan.
111.72	106.20	112.44	108.54	111.03	106.52	Feb.
111.15	105.66	112.22	108.33	110.87	106.37	Mar.
110.85	105.37	112.40	108.50	111.89	107.35	Apr.
111.37	105.87	112.35	108.45	112.22	107.66	May
111.70	106.18	112.90	108.98	111.97	107.42	June
110.87	105.39	113.23	109.30	112.35	107.79	July
111.38	105.88	113.12	109.19	114.53	109.88	Aug.
111.65	106.13	113.02	109.10	115.20	110.52	Sep.
111.56	106.05	112.96	109.04	115.71	111.01	Oct.
111.06	105.57	113.27	109.34	115.72	111.02	Nov.
111.91	106.38	113.45	109.51	114.88	110.22	Dec.
<b>113.14</b>	<b>107.55</b>	<b>115.19</b>	<b>111.20</b>	<b>114.26</b>	<b>109.62</b>	<b>2025</b>
113.62	108.01	115.16	111.16	113.85	109.23	Jan.
112.30	106.75	114.34	110.37	113.35	108.75	Feb.
112.94	107.36	114.47	110.50	113.72	109.10	Mar.
113.43	107.83	114.64	110.66	114.20	109.56	Apr.
113.16	107.57	114.90	110.91	113.16	108.57	May
112.89	107.31	115.06	111.07	113.15	108.56	June
112.58	107.02	115.96	111.94	113.58	108.97	July
112.83	107.26	115.60	111.59	115.36	110.68	Aug.
113.82	108.20	115.30	111.30	115.21	110.53	Sep.
113.98	108.35	115.65	111.64	115.78	111.08	Oct.
112.60	107.04	115.51	111.50	115.27	110.59	Ⓘ Nov.
113.55	107.94	115.74	111.72	114.47	109.82	Ⓘ Dec.
						<b>2026</b>
114.39	108.74	116.06	112.03	114.01	109.38	Ⓘ Jan.
115.97	110.24	116.74	112.69	113.57	108.96	Feb.

## 附錄2 臺北市消費者物價總指數銜接表

指數基期：民國 110 年=100

月 年	1 月 Jan.	2 月 Feb.	3 月 Mar.	4 月 Apr.	5 月 May	6 月 June
民國 77 年	52.08	51.86	51.73	51.69	52.28	52.72
民國 78 年	54.02	54.12	54.75	54.90	55.29	55.53
民國 79 年	57.50	57.32	57.40	58.06	58.70	58.52
民國 80 年	60.74	61.34	61.08	62.18	62.26	62.43
民國 81 年	64.45	65.26	65.39	66.93	66.75	66.65
民國 82 年	67.93	67.56	67.77	68.75	68.22	69.61
民國 83 年	69.72	70.73	70.43	70.76	71.14	71.19
民國 84 年	73.51	72.84	72.60	74.01	73.58	74.37
民國 85 年	75.34	76.17	75.37	76.58	76.17	76.82
民國 86 年	77.18	77.72	76.31	77.17	77.23	78.49
民國 87 年	80.43	78.88	79.13	79.32	79.49	80.39
民國 88 年	79.36	80.96	78.74	79.21	79.46	79.85
民國 89 年	80.13	81.86	79.93	80.67	81.23	81.31
民國 90 年	83.16	80.96	80.87	81.52	81.40	81.43
民國 91 年	80.90	82.32	80.46	81.29	80.96	81.42
民國 92 年	81.98	80.70	80.78	81.86	81.50	80.78
民國 93 年	82.95	81.67	81.81	82.89	82.71	82.94
民國 94 年	83.47	84.57	84.01	84.62	84.95	85.03
民國 95 年	85.60	84.65	84.55	85.77	86.25	86.33
民國 96 年	85.43	86.75	85.14	86.37	86.66	87.00
民國 97 年	88.31	89.77	88.50	89.64	89.75	90.88
民國 98 年	90.18	88.71	88.77	89.44	89.49	89.29
民國 99 年	89.00	90.35	88.92	89.83	89.50	90.03
民國 100 年	90.12	91.38	90.15	91.02	91.17	91.60
民國 101 年	92.50	91.06	91.22	92.33	92.52	93.10
民國 102 年	92.96	93.84	92.28	92.81	92.93	93.32
民國 103 年	94.52	93.68	94.01	94.74	94.90	95.70
民國 104 年	93.83	94.67	93.84	94.38	94.54	95.28
民國 105 年	94.67	96.41	95.62	96.16	95.74	96.04
民國 106 年	97.11	96.10	95.76	96.11	96.29	96.99
民國 107 年	97.08	97.78	97.07	97.65	97.48	97.87
民國 108 年	97.17	97.89	97.50	98.39	98.66	98.93
民國 109 年	99.10	98.28	97.91	97.81	97.74	98.46
民國 110 年	98.96	99.05	98.82	99.29	99.28	99.55
民國 111 年	101.03	101.14	101.40	102.15	102.06	102.50
民國 112 年	105.61	105.07	105.40	106.59	106.17	106.43
民國 113 年	107.45	107.77	107.58	108.06	108.15	108.38
民國 114 年	110.42	109.75	109.96	110.24	110.02	110.11
民國 115 年	① 111.02	111.26				

## Appendix 2 Chronology of Consumer Price General Index in Taipei

Indices Base Period: 2021=100

7 月 July	8 月 Aug.	9 月 Sep.	10 月 Oct.	11 月 Nov.	12 月 Dec.	年 指 數 Yearly Index	Month  Year
52.40	53.08	53.08	53.68	53.36	53.56	52.63	1988
55.52	56.13	57.64	58.14	56.99	56.67	55.81	1989
58.97	60.28	62.07	61.15	60.44	60.26	59.22	1990
62.84	62.54	62.81	64.60	64.48	63.78	62.59	1991
66.49	66.18	67.78	68.29	67.49	67.20	66.58	1992
68.64	68.52	69.00	69.62	69.75	70.03	68.78	1993
71.60	72.86	73.08	72.52	72.18	71.98	71.52	1994
74.32	74.75	75.30	75.21	75.68	75.38	74.29	1995
76.01	78.88	78.48	78.29	78.28	77.84	77.02	1996
79.13	79.24	79.72	78.74	78.63	79.15	78.23	1997
79.93	79.47	79.64	80.02	80.62	79.97	79.77	1998
79.55	80.44	80.60	81.25	80.89	80.69	80.08	1999
80.90	81.15	82.05	82.23	82.66	82.12	81.35	2000
81.30	81.97	82.06	82.85	81.89	80.98	81.70	2001
81.49	81.46	81.52	82.24	82.01	81.53	81.47	2002
80.62	80.88	81.23	82.12	81.75	82.02	81.35	2003
83.87	83.87	84.30	84.68	83.53	83.86	83.26	2004
85.75	86.41	86.33	86.83	85.59	85.34	85.24	2005
86.98	86.48	85.96	86.14	85.55	85.50	85.82	2006
87.15	88.10	88.53	90.17	89.46	88.70	87.46	2007
91.55	91.68	91.29	92.36	91.30	90.14	90.43	2008
89.52	90.39	89.83	90.32	89.52	89.12	89.55	2009
90.17	89.96	90.21	90.81	90.84	90.28	89.99	2010
91.56	91.42	91.34	91.95	91.92	91.80	91.29	2011
93.31	93.87	93.54	93.61	92.98	93.16	92.77	2012
93.49	93.63	94.58	94.70	93.93	93.86	93.53	2013
95.78	96.00	95.94	95.98	95.14	94.79	95.10	2014
95.42	95.79	96.25	96.52	95.65	95.06	95.10	2015
96.20	96.32	96.58	97.96	97.45	96.53	96.31	2016
97.19	97.32	97.11	97.79	97.56	97.42	96.89	2017
98.37	98.36	98.48	98.66	97.97	97.41	97.85	2018
99.06	99.33	99.49	99.50	98.99	98.98	98.66	2019
98.42	98.64	98.72	99.01	98.92	98.75	98.48	2020
99.76	100.59	100.77	101.27	101.61	101.04	100.00	2021
102.59	102.69	103.10	104.35	104.56	104.69	102.69	2022
106.94	107.47	108.02	108.36	107.96	107.67	106.81	2023
108.72	109.45	109.64	109.79	109.98	109.78	108.73	2024
110.81	111.24	111.01	111.42	111.15	110.99	110.59	2025
							2026

### 附錄3 臺北市房租指數銜接表<sup>①</sup>

指數基期：民國 110 年=100

年 \ 月	1 月 Jan.	2 月 Feb.	3 月 Mar.	4 月 Apr.	5 月 May	6 月 June
民國 77 年	55.78	55.78	55.78	55.78	56.02	56.02
民國 78 年	58.76	58.84	58.92	59.45	59.84	60.21
民國 79 年	66.59	66.85	67.24	68.01	69.26	69.74
民國 80 年	74.43	75.22	75.74	76.06	76.51	76.68
民國 81 年	78.63	79.03	79.34	79.73	79.93	80.30
民國 82 年	82.70	82.85	83.08	83.62	83.76	83.96
民國 83 年	86.23	87.12	87.50	87.55	87.61	87.63
民國 84 年	89.55	89.81	90.25	90.30	90.75	90.74
民國 85 年	92.16	92.23	92.42	92.53	92.53	92.51
民國 86 年	93.47	93.59	93.83	93.85	93.99	93.93
民國 87 年	95.08	95.46	95.49	95.58	95.60	95.97
民國 88 年	95.93	96.00	95.89	95.89	95.81	95.71
民國 89 年	95.93	95.78	95.86	95.86	95.89	95.89
民國 90 年	95.93	95.92	95.90	95.34	95.31	95.30
民國 91 年	94.17	94.11	94.03	93.90	93.53	93.57
民國 92 年	92.55	92.41	92.34	92.19	92.11	92.18
民國 93 年	91.35	91.27	91.24	91.06	90.99	90.89
民國 94 年	90.98	90.99	90.99	91.00	91.03	91.03
民國 95 年	91.08	91.29	91.29	91.30	91.30	91.30
民國 96 年	91.31	91.27	91.27	91.28	91.30	91.30
民國 97 年	92.38	92.52	92.52	92.52	92.52	92.52
民國 98 年	92.56	92.53	92.52	92.43	92.34	92.34
民國 99 年	92.37	92.37	92.37	92.37	92.37	92.37
民國 100 年	92.68	92.60	92.60	92.60	92.61	92.61
民國 101 年	93.21	93.21	93.25	93.25	93.32	93.36
民國 102 年	93.80	93.88	93.90	93.95	93.97	94.00
民國 103 年	94.46	94.48	94.74	94.76	94.78	94.81
民國 104 年	95.03	95.21	95.22	95.44	95.44	95.72
民國 105 年	95.97	95.98	95.99	95.99	96.13	96.22
民國 106 年	96.83	96.97	96.98	97.08	97.10	97.12
民國 107 年	97.34	97.41	97.52	97.53	97.57	97.66
民國 108 年	98.08	98.10	98.11	98.17	98.19	98.23
民國 109 年	99.32	99.39	99.29	99.27	99.25	99.38
民國 110 年	99.81	99.89	100.14	100.21	99.36	99.60
民國 111 年	100.82	100.92	100.94	101.20	100.59	100.95
民國 112 年	102.67	102.82	102.92	103.01	103.07	103.21
民國 113 年	103.89	104.02	104.08	104.12	104.26	104.28
民國 114 年	105.21	105.64	105.70	105.71	106.24	106.26
民國 115 年	106.94	<b>107.06</b>				

附註：①房租指數包括家庭居住用之房屋及學生學校住宿費，但不含營業用房屋之租金。

### Appendix 3 Chronology of Residential Rent Index in Taipei<sup>①</sup>

Indices Base Period: 2021=100

7 月 July	8 月 Aug.	9 月 Sep.	10 月 Oct.	11 月 Nov.	12 月 Dec.	年 指 數 Yearly Index	Month Year
56.02	56.02	56.03	56.08	56.08	56.37	55.98	1988
60.90	61.61	62.41	63.17	64.21	65.14	61.12	1989
70.32	71.37	72.10	72.74	73.41	73.93	70.13	1990
77.26	77.73	77.93	77.97	78.33	78.41	76.86	1991
80.55	80.94	81.47	81.90	82.14	82.38	80.53	1992
84.22	84.83	85.61	85.77	85.86	85.97	84.35	1993
88.16	88.22	88.45	88.88	88.89	89.26	87.96	1994
90.80	91.05	91.51	91.51	91.63	91.79	90.80	1995
92.77	92.91	93.41	93.47	93.01	93.05	92.75	1996
94.19	94.70	94.86	94.86	94.99	95.03	94.27	1997
95.94	95.88	96.16	96.12	96.05	95.96	95.77	1998
95.71	95.71	95.74	95.85	95.85	95.94	95.83	1999
95.89	95.89	95.94	95.99	95.99	95.93	95.90	2000
95.22	95.11	95.06	94.96	94.39	94.33	95.23	2001
93.39	93.22	93.17	93.17	93.29	92.90	93.54	2002
92.01	91.90	91.90	91.82	91.77	91.52	92.06	2003
90.81	90.81	90.88	90.89	90.80	90.80	90.99	2004
91.04	91.05	90.97	90.98	90.98	90.98	91.01	2005
91.31	91.31	91.31	91.32	91.30	91.30	91.29	2006
91.33	91.33	91.46	91.80	92.03	92.03	91.48	2007
92.53	92.69	92.69	92.77	92.75	92.69	92.60	2008
92.34	92.34	92.34	92.28	92.23	92.07	92.35	2009
92.38	92.38	92.49	92.50	92.50	92.62	92.43	2010
92.80	92.84	92.87	93.01	93.04	93.07	92.78	2011
93.42	93.42	93.48	93.63	93.66	93.66	93.40	2012
94.03	94.21	94.24	94.26	94.30	94.36	94.08	2013
94.81	94.84	94.90	94.91	94.92	94.96	94.78	2014
95.81	95.80	95.81	95.82	95.91	95.94	95.59	2015
96.27	96.40	96.56	96.58	96.78	97.03	96.32	2016
97.10	97.23	97.25	97.25	97.26	97.29	97.12	2017
97.77	97.79	97.80	97.96	97.98	97.99	97.69	2018
98.34	98.55	98.61	98.67	98.69	99.19	98.41	2019
99.46	99.48	99.59	99.68	99.70	99.78	99.47	2020
99.56	100.00	100.01	100.02	100.68	100.72	100.00	2021
101.33	102.10	102.13	102.16	102.31	102.38	101.49	2022
103.48	103.66	103.66	103.70	103.71	103.83	103.31	2023
104.43	104.47	104.55	104.55	104.98	104.99	104.39	2024
106.36	106.38	106.47	106.68	106.77	106.88	106.19	2025
							2026

Note : ①Residence Rent Index include the rent for housing and student accommodation, but exclude rent for business housing.

附錄4 臺北市營造工程物價指數銜接表<sup>①</sup>

年月別	總 指 數		水 泥 及 其 製 品 類		砂 石 及 級 配 類	
	General Index		Cement and Related Products		Sand and Crushed Stone	
	民國105年=100 2016=100	民國110年=100 2021=100	民國105年=100 2016=100	民國110年=100 2021=100	民國105年=100 2016=100	民國110年=100 2021=100
<b>民國108年</b>	<b>108.07</b>	<b>88.65</b>	<b>119.33</b>	<b>92.20</b>	<b>101.46</b>	<b>103.81</b>
<b>民國109年</b>	<b>109.98</b>	<b>90.21</b>	<b>125.53</b>	<b>96.99</b>	<b>106.01</b>	<b>108.46</b>
<b>民國110年</b>	<b>121.91</b>	<b>100.00</b>	<b>129.42</b>	<b>100.00</b>	<b>97.74</b>	<b>100.00</b>
<b>民國111年</b>	<b>131.07</b>	<b>107.51</b>	<b>148.78</b>	<b>114.96</b>	<b>102.44</b>	<b>104.81</b>
<b>民國112年</b>	<b>133.63</b>	<b>109.62</b>	<b>159.44</b>	<b>123.20</b>	<b>106.68</b>	<b>109.15</b>
2月	133.55	109.55	159.10	122.93	105.65	108.09
3月	133.99	109.91	159.10	122.93	105.65	108.09
4月	133.94	109.87	159.10	122.93	105.65	108.09
5月	133.09	109.17	159.10	122.93	105.65	108.09
6月	133.20	109.26	159.46	123.21	105.65	108.09
7月	133.48	109.49	159.73	123.42	107.72	110.21
8月	133.52	109.52	159.73	123.42	107.72	110.21
9月	134.00	109.92	159.73	123.42	107.72	110.21
10月	134.14	110.03	159.73	123.42	107.72	110.21
11月	133.74	109.70	159.73	123.42	107.72	110.21
12月	134.20	110.08	159.73	123.42	107.72	110.21
<b>民國113年</b>	<b>134.98</b>	<b>110.72</b>	<b>162.26</b>	<b>125.37</b>	<b>107.72</b>	<b>110.21</b>
1月	134.61	110.42	161.54	124.82	107.72	110.21
2月	134.75	110.53	161.94	125.13	107.72	110.21
3月	134.41	110.25	162.15	125.29	107.72	110.21
4月	134.76	110.54	162.20	125.33	107.72	110.21
5月	135.31	110.99	162.28	125.39	107.72	110.21
6月	135.32	111.00	162.33	125.43	107.72	110.21
7月	135.33	111.01	162.38	125.47	107.72	110.21
8月	134.97	110.71	162.38	125.47	107.72	110.21
9月	134.70	110.49	162.38	125.47	107.72	110.21
10月	134.91	110.66	162.44	125.51	107.72	110.21
11月	135.55	111.19	162.50	125.56	107.72	110.21
12月	135.16	110.87	162.58	125.62	107.72	110.21
<b>民國114年</b>	<b>135.60</b>	<b>111.23</b>	<b>162.67</b>	<b>125.69</b>	<b>107.72</b>	<b>110.21</b>
1月	135.04	110.77	162.64	125.67	107.72	110.21
2月	135.61	111.24	162.69	125.71	107.72	110.21
3月	136.20	111.72	162.69	125.71	107.72	110.21
4月	136.05	111.60	162.69	125.71	107.72	110.21
5月	135.70	111.31	162.69	125.71	107.72	110.21
6月	135.47	111.12	162.69	125.71	107.72	110.21
7月	135.21	110.91	162.69	125.71	107.72	110.21
8月	135.71	111.32	162.69	125.71	107.72	110.21
9月	135.52	111.16	162.69	125.71	107.72	110.21
10月	135.41	111.07	162.59	125.63	107.72	110.21
11月	135.59	111.22	162.59	125.63	107.72	110.21
12月	135.75	111.35	162.68	125.70	107.72	110.21
<b>民國115年</b>						
1月	137.26	112.59	162.68	125.70	107.72	110.21
2月	138.40	113.53	162.68	125.70	107.72	110.21

附註：①本銜接表列數字，係根據不同基期資料計算，而表列正體字係採用物價資料計算之數字；斜體字係根據110(105)年年指數在不同基期年之比例推算而得。

## Appendix 4 Chronology of Construction Cost Indices in Taipei<sup>①</sup>

磚瓦瓷類		金屬製品類		木材及其製品類		塑膠製品類		Year and Month
Brick and Tiles		Metal Products		Timber and Related Products		Plastic Products		
民國105年=100 2016=100	民國110年=100 2021=100	民國105年=100 2016=100	民國110年=100 2021=100	民國105年=100 2016=100	民國110年=100 2021=100	民國105年=100 2016=100	民國110年=100 2021=100	
<b>94.18</b>	<b>102.24</b>	<b>119.70</b>	<b>81.69</b>	<b>104.09</b>	<b>86.52</b>	<b>108.84</b>	<b>83.52</b>	<b>2019</b>
<b>92.24</b>	<b>100.13</b>	<b>115.04</b>	<b>78.51</b>	<b>104.85</b>	<b>87.15</b>	<b>111.30</b>	<b>85.41</b>	<b>2020</b>
<b>92.12</b>	<b>100.00</b>	<b>146.53</b>	<b>100.00</b>	<b>120.31</b>	<b>100.00</b>	<b>130.31</b>	<b>100.00</b>	<b>2021</b>
<b>96.51</b>	<b>104.77</b>	<b>155.71</b>	<b>106.26</b>	<b>130.18</b>	<b>108.20</b>	<b>132.71</b>	<b>101.84</b>	<b>2022</b>
<b>101.30</b>	<b>109.96</b>	<b>149.16</b>	<b>101.80</b>	<b>128.18</b>	<b>106.54</b>	<b>127.02</b>	<b>97.47</b>	<b>2023</b>
100.51	109.11	151.95	103.70	130.86	108.77	128.86	98.89	Feb.
100.51	109.11	153.42	104.70	130.86	108.77	129.66	99.50	Mar.
100.51	109.11	152.54	104.10	130.86	108.77	128.58	98.67	Apr.
100.51	109.11	148.36	101.25	130.86	108.77	126.91	97.39	May
102.75	111.54	147.09	100.38	128.07	106.45	126.34	96.95	June
100.87	109.50	147.37	100.57	126.27	104.95	126.34	96.95	July
100.87	109.50	147.39	100.59	126.27	104.95	127.07	97.51	Aug.
102.23	110.98	148.11	101.08	125.81	104.57	129.76	99.58	Sep.
102.23	110.98	147.59	100.72	125.81	104.57	128.95	98.96	Oct.
102.23	110.98	146.54	100.01	125.81	104.57	121.72	93.41	Nov.
102.23	110.98	148.54	101.37	125.81	104.57	122.83	94.26	Dec.
<b>102.30</b>	<b>111.05</b>	<b>146.96</b>	<b>100.30</b>	<b>125.85</b>	<b>104.61</b>	<b>125.56</b>	<b>96.36</b>	<b>2024</b>
102.23	110.98	149.12	101.77	125.81	104.57	122.34	93.88	Jan.
102.23	110.98	149.49	102.02	125.81	104.57	123.14	94.50	Feb.
102.23	110.98	148.16	101.11	125.81	104.57	124.41	95.47	Mar.
102.23	110.98	148.99	101.68	125.81	104.57	124.41	95.47	Apr.
102.34	111.09	148.93	101.64	125.81	104.57	124.41	95.47	May
102.34	111.09	147.50	100.66	125.88	104.63	125.62	96.40	June
102.34	111.09	147.72	100.81	125.88	104.63	126.73	97.25	July
102.34	111.09	145.93	99.59	125.88	104.63	126.79	97.30	Aug.
102.34	111.09	144.73	98.77	125.88	104.63	126.79	97.30	Sep.
102.34	111.09	144.46	98.59	125.88	104.63	126.79	97.30	Oct.
102.34	111.09	145.06	99.00	125.88	104.63	127.66	97.97	Nov.
102.34	111.09	143.47	97.91	125.88	104.63	127.66	97.97	Dec.
<b>105.93</b>	<b>114.99</b>	<b>140.41</b>	<b>95.83</b>	<b>126.19</b>	<b>104.89</b>	<b>128.56</b>	<b>98.66</b>	<b>2025</b>
102.34	111.09	142.35	97.15	126.05	104.77	127.66	97.97	Jan.
102.34	111.09	143.32	97.81	126.27	104.95	127.66	97.97	Feb.
106.16	115.24	144.74	98.78	126.27	104.95	127.66	97.97	Mar.
106.16	115.24	142.97	97.57	126.27	104.95	127.66	97.97	Apr.
106.16	115.24	141.08	96.28	126.27	104.95	127.66	97.97	May
106.16	115.24	139.44	95.16	126.27	104.95	127.66	97.97	June
106.98	116.13	137.65	93.94	126.27	104.95	129.45	99.34	July
106.98	116.13	139.97	95.52	126.13	104.84	129.45	99.34	Aug.
106.98	116.13	139.12	94.94	126.13	104.84	129.45	99.34	Sep.
106.98	116.13	138.03	94.20	126.13	104.84	129.45	99.34	Oct.
106.98	116.13	137.96	94.15	126.13	104.84	129.45	99.34	Nov.
106.98	116.13	138.34	94.41	126.13	104.84	129.45	99.34	Dec.
								<b>2026</b>
106.98	116.13	139.38	95.12	126.16	104.86	129.45	99.34	Jan.
107.21	116.38	141.39	96.49	126.21	104.90	126.66	97.20	Feb.

Note: ①The figures in this table are calculated from the data in the distinctive base periods. The figures with traditional characters are calculated from the physical price data, while those in italics are converted according to the ratio of the 2021 (2016) indices in the different base period.

### 附錄4 臺北市營造工程物價指數銜接表(續)

年月別	油漆塗裝類		機電設備類		瀝青及其製品類		雜項類	
	Paints		Electrical Equipment and Apparatus		Asphalt and Related Products		Miscellaneous Products	
	民國105年=100 2016=100	民國110年=100 2021=100	民國105年=100 2016=100	民國110年=100 2021=100	民國105年=100 2016=100	民國110年=100 2021=100	民國105年=100 2016=100	民國110年=100 2021=100
<b>民國108年</b>	<b>97.93</b>	<b>99.86</b>	<b>104.29</b>	<b>92.14</b>	<b>104.35</b>	<b>102.16</b>	<b>100.31</b>	<b>96.26</b>
<b>民國109年</b>	<b>98.05</b>	<b>99.98</b>	<b>102.76</b>	<b>90.79</b>	<b>102.63</b>	<b>100.48</b>	<b>100.46</b>	<b>96.40</b>
<b>民國110年</b>	<b>98.07</b>	<b>100.00</b>	<b>113.19</b>	<b>100.00</b>	<b>102.14</b>	<b>100.00</b>	<b>104.21</b>	<b>100.00</b>
<b>民國111年</b>	<b>98.61</b>	<b>100.55</b>	<b>122.57</b>	<b>108.29</b>	<b>108.22</b>	<b>105.95</b>	<b>114.17</b>	<b>109.56</b>
<b>民國112年</b>	<b>98.80</b>	<b>100.74</b>	<b>125.05</b>	<b>110.48</b>	<b>109.80</b>	<b>107.50</b>	<b>118.78</b>	<b>113.98</b>
2月	98.76	100.70	124.61	110.09	111.05	108.72	116.99	112.26
3月	98.76	100.70	124.49	109.98	111.05	108.72	116.93	112.21
4月	98.76	100.70	125.30	110.70	111.05	108.72	118.17	113.40
5月	98.76	100.70	125.30	110.70	109.10	106.81	118.54	113.75
6月	98.83	100.77	125.57	110.94	109.10	106.81	120.04	115.19
7月	98.83	100.77	125.15	110.57	109.10	106.81	120.07	115.22
8月	98.83	100.77	125.31	110.71	109.10	106.81	120.07	115.22
9月	98.83	100.77	125.39	110.78	109.73	107.43	120.07	115.22
10月	98.83	100.77	125.62	110.98	109.10	106.81	119.28	114.46
11月	98.83	100.77	124.98	110.42	109.10	106.81	119.10	114.29
12月	98.83	100.77	125.14	110.56	109.10	106.81	119.10	114.29
<b>民國113年</b>	<b>98.84</b>	<b>100.79</b>	<b>128.94</b>	<b>113.92</b>	<b>108.68</b>	<b>106.40</b>	<b>122.84</b>	<b>117.88</b>
1月	98.83	100.77	125.18	110.59	109.10	106.81	120.14	115.29
2月	98.83	100.77	125.15	110.57	109.10	106.81	120.22	115.36
3月	98.83	100.77	125.14	110.56	108.47	106.20	120.53	115.66
4月	98.83	100.77	126.05	111.36	108.17	105.90	121.72	116.80
5月	98.83	100.77	129.84	114.71	108.17	105.90	121.99	117.06
6月	98.83	100.77	131.30	116.00	108.17	105.90	123.26	118.28
7月	98.83	100.77	130.71	115.48	108.17	105.90	123.51	118.52
8月	98.83	100.77	130.55	115.34	108.17	105.90	123.67	118.67
9月	98.83	100.77	129.82	114.69	108.17	105.90	124.65	119.61
10月	98.88	100.83	130.96	115.70	108.17	105.90	124.49	119.46
11月	98.88	100.83	131.67	116.33	109.77	107.47	124.93	119.88
12月	98.88	100.83	130.92	115.66	110.58	108.26	124.98	119.93
<b>民國114年</b>	<b>98.88</b>	<b>100.83</b>	<b>133.07</b>	<b>117.57</b>	<b>112.70</b>	<b>110.34</b>	<b>127.38</b>	<b>122.23</b>
1月	98.88	100.83	131.05	115.78	112.60	110.24	126.22	121.12
2月	98.88	100.83	131.48	116.16	112.60	110.24	126.33	121.23
3月	98.88	100.83	132.79	117.32	112.60	110.24	126.33	121.23
4月	98.88	100.83	126.32	111.60	112.60	110.24	126.43	121.32
5月	98.88	100.83	133.02	117.52	112.60	110.24	126.97	121.84
6月	98.88	100.83	133.16	117.64	112.60	110.24	128.13	122.95
7月	98.88	100.83	133.45	117.90	113.06	110.69	128.13	122.95
8月	98.88	100.83	133.79	118.20	113.06	110.69	128.13	122.95
9月	98.88	100.83	133.68	118.10	112.91	110.54	128.13	122.95
10月	98.88	100.83	134.39	118.73	112.60	110.24	128.70	123.50
11月	98.88	100.83	136.56	120.65	112.60	110.24	127.51	122.36
12月	98.88	100.83	137.20	121.21	112.60	110.24	127.53	122.38
<b>民國115年</b>								
1月	98.88	100.83	144.10	127.31	112.60	110.24	130.87	125.58
2月	98.88	100.83	150.42	132.89	112.60	110.24	130.88	125.59

附註：①本銜接表列數字，係根據不同基期資料計算，而表列正體字係採用物價資料計算之數字；斜體字係根據110(105)年年指數在不同基期年之比例推算而得。

## Appendix 4 Chronology of Construction Cost Indices in Taipei(Cont.)

工資類 Wages		機具設備租金類 Equipment Rent		按工程性質別分類指數 Indices of Construction Cost by Engineering's Classification				Year and Month
				建築工程類 Building Construction		土木工程類 Civil Engineering Construction		
民國105年=100 2016=100	民國110年=100 2021=100	民國105年=100 2016=100	民國110年=100 2021=100	民國105年=100 2016=100	民國110年=100 2021=100	民國105年=100 2016=100	民國110年=100 2021=100	
<b>103.33</b>	<b>85.71</b>	<b>102.07</b>	<b>94.94</b>	<b>108.00</b>	<b>87.63</b>	<b>108.39</b>	<b>90.32</b>	<b>2019</b>
<b>110.11</b>	<b>91.33</b>	<b>103.19</b>	<b>95.98</b>	<b>110.00</b>	<b>89.25</b>	<b>110.16</b>	<b>91.79</b>	<b>2020</b>
<b>120.56</b>	<b>100.00</b>	<b>107.51</b>	<b>100.00</b>	<b>123.25</b>	<b>100.00</b>	<b>120.01</b>	<b>100.00</b>	<b>2021</b>
<b>126.19</b>	<b>104.67</b>	<b>115.55</b>	<b>107.48</b>	<b>132.54</b>	<b>107.54</b>	<b>128.99</b>	<b>107.48</b>	<b>2022</b>
<b>130.99</b>	<b>108.65</b>	<b>119.58</b>	<b>111.23</b>	<b>134.71</b>	<b>109.30</b>	<b>132.21</b>	<b>110.17</b>	<b>2023</b>
129.10	107.08	119.29	110.96	134.69	109.28	131.99	109.98	Feb.
129.71	107.59	119.30	110.97	135.11	109.62	132.49	110.40	Mar.
129.79	107.66	118.77	110.47	135.01	109.54	132.56	110.46	Apr.
129.89	107.74	118.77	110.47	134.02	108.74	131.90	109.91	May
130.36	108.13	119.67	111.31	134.12	108.82	132.07	110.05	June
131.48	109.06	119.67	111.31	134.55	109.17	132.08	110.06	July
131.48	109.06	119.69	111.33	134.58	109.19	132.14	110.11	Aug.
132.11	109.58	120.41	112.00	135.07	109.59	132.59	110.48	Sep.
133.27	110.54	120.41	112.00	135.23	109.72	132.68	110.56	Oct.
133.28	110.55	120.68	112.25	134.86	109.42	132.22	110.17	Nov.
133.36	110.62	120.68	112.25	135.41	109.87	132.53	110.43	Dec.
<b>133.57</b>	<b>110.79</b>	<b>120.38</b>	<b>111.97</b>	<b>135.89</b>	<b>110.26</b>	<b>133.87</b>	<b>111.55</b>	<b>2024</b>
133.36	110.62	120.70	112.27	135.71	110.11	133.13	110.93	Jan.
133.36	110.62	120.70	112.27	135.86	110.23	133.26	111.04	Feb.
133.36	110.62	119.54	111.19	135.45	109.90	133.02	110.84	Mar.
133.36	110.62	119.54	111.19	135.88	110.25	133.28	111.06	Apr.
133.36	110.62	120.06	111.67	136.29	110.58	134.06	111.71	May
133.36	110.62	120.06	111.67	136.20	110.51	134.24	111.86	June
133.36	110.62	120.06	111.67	136.24	110.54	134.23	111.85	July
133.36	110.62	120.06	111.67	135.80	110.18	134.00	111.66	Aug.
133.36	110.62	120.06	111.67	135.46	109.91	133.85	111.53	Sep.
133.85	111.02	120.06	111.67	135.66	110.07	134.08	111.72	Oct.
134.38	111.46	121.87	113.36	136.29	110.58	134.74	112.27	Nov.
134.38	111.46	121.87	113.36	135.82	110.20	134.50	112.07	Dec.
<b>135.28</b>	<b>112.21</b>	<b>123.18</b>	<b>114.57</b>	<b>136.05</b>	<b>110.39</b>	<b>135.31</b>	<b>112.75</b>	<b>2025</b>
134.38	111.46	121.37	112.89	135.65	110.06	134.47	112.05	Jan.
134.95	111.94	122.74	114.17	136.27	110.56	134.96	112.46	Feb.
134.95	111.94	123.23	114.62	136.94	111.11	135.38	112.81	Mar.
134.95	111.94	123.42	114.80	136.67	110.89	135.46	112.87	Apr.
135.51	112.40	123.42	114.80	136.20	110.51	135.31	112.75	May
135.51	112.40	123.42	114.80	135.90	110.26	135.22	112.67	June
135.51	112.40	123.42	114.80	135.54	109.97	135.13	112.60	July
135.51	112.40	123.42	114.80	136.14	110.46	135.46	112.87	Aug.
135.51	112.40	123.42	114.80	135.91	110.27	135.36	112.79	Sep.
135.51	112.40	123.42	114.80	135.71	110.11	135.38	112.81	Oct.
135.51	112.40	123.42	114.80	135.77	110.16	135.74	113.11	Nov.
135.51	112.40	123.42	114.80	135.96	110.31	135.89	113.23	Dec.
								<b>2026</b>
136.15	112.93	123.99	115.33	137.26	111.37	137.76	114.79	Jan.
136.15	112.93	124.09	115.42	138.37	112.27	138.97	115.80	Feb.

Note: ①The figures in this table are calculated from the data in the distinctive base periods. The figures with traditional characters are calculated from the physical price data, while those in italics are converted according to the ratio of the 2021 (2016) indices in the different base period.

## 附錄5 臺北市營造工程物價總指數銜接表

指數基期：民國110年=100

年 \ 月	1 月 Jan.	2 月 Feb.	3 月 Mar.	4 月 Apr.	5 月 May	6 月 June
民國 79 年	43.84	43.83	43.87	44.11	44.06	44.10
民國 80 年	47.44	47.62	47.47	47.49	47.40	47.13
民國 81 年	47.33	47.71	49.75	50.27	50.32	50.51
民國 82 年	54.47	54.16	54.37	54.91	54.88	54.97
民國 83 年	53.97	54.19	54.10	54.08	53.99	53.72
民國 84 年	54.11	54.50	54.76	55.11	55.00	55.23
民國 85 年	55.45	55.38	55.31	55.25	55.23	54.87
民國 86 年	54.77	54.76	54.93	55.28	55.33	55.29
民國 87 年	56.29	57.30	57.59	57.46	57.38	57.73
民國 88 年	56.39	56.59	56.56	56.53	56.48	56.30
民國 89 年	56.06	56.29	56.39	56.43	56.39	56.35
民國 90 年	55.40	55.29	55.23	54.79	54.51	56.23
民國 91 年	55.69	55.89	55.94	55.96	56.06	56.75
民國 92 年	57.45	58.43	58.82	58.58	57.73	57.77
民國 93 年	62.73	65.42	66.75	66.46	65.79	65.37
民國 94 年	66.51	67.14	67.43	67.35	66.87	66.02
民國 95 年	66.81	67.09	67.79	69.06	72.04	72.03
民國 96 年	73.05	73.89	75.01	75.40	76.65	77.38
民國 97 年	81.49	82.83	85.82	88.97	90.42	92.82
民國 98 年	81.53	81.29	80.31	79.98	79.56	79.39
民國 99 年	81.00	81.23	82.15	83.66	83.50	82.50
民國 100 年	83.93	84.30	84.91	84.77	84.64	84.68
民國 101 年	85.11	85.25	85.47	86.10	86.47	85.91
民國 102 年	84.91	85.02	85.13	84.79	84.40	84.30
民國 103 年	85.09	85.11	85.31	86.03	86.10	86.32
民國 104 年	85.29	84.76	84.68	84.50	84.12	84.05
民國 105 年	81.61	81.48	81.53	82.55	82.77	82.27
民國 106 年	82.92	82.99	83.40	83.17	82.65	82.77
民國 107 年	84.99	84.74	85.27	85.27	85.31	85.69
民國 108 年	87.27	87.89	88.36	88.83	88.56	88.74
民國 109 年	89.52	89.47	89.73	89.28	89.11	89.50
民國 110 年	94.67	94.59	95.61	97.21	99.19	100.91
民國 111 年	103.99	104.87	107.34	109.10	108.93	109.15
民國 112 年	108.90	109.55	109.91	109.87	109.17	109.26
民國 113 年	110.42	110.53	110.25	110.54	110.99	111.00
民國 114 年	110.77	111.24	111.72	111.60	111.31	111.12
民國 115 年	112.59	<b>113.53</b>				

## Appendix 5 Chronology of Construction Cost General Index in Taipei

Indices Base Period : 2021=100

7 月 July	8 月 Aug.	9 月 Sep.	10 月 Oct.	11 月 Nov.	12 月 Dec.	年 指 數 Yearly Index	Month Year
43.79	46.72	46.98	47.27	47.38	47.33	45.27	1990
47.28	47.12	47.15	47.19	47.42	47.32	47.34	1991
51.95	51.82	52.25	52.35	52.44	54.06	50.90	1992
54.53	54.62	54.62	54.53	54.45	54.27	54.56	1993
53.48	53.64	53.65	53.82	53.64	53.48	53.81	1994
55.27	55.52	55.57	55.57	55.62	55.57	55.16	1995
54.83	54.80	54.88	54.84	54.70	54.82	55.03	1996
55.06	54.43	54.37	54.96	55.11	55.35	54.97	1997
57.98	57.95	57.73	57.53	57.20	56.75	57.40	1998
56.39	56.29	56.27	56.48	56.32	56.09	56.39	1999
56.20	55.88	55.55	55.66	55.66	55.52	56.03	2000
56.57	56.39	55.46	55.47	55.45	55.43	55.52	2001
56.70	56.57	56.22	56.17	56.40	56.72	56.25	2002
58.41	58.72	58.84	59.00	59.15	60.28	58.60	2003
66.92	67.35	67.26	67.80	67.17	66.92	66.33	2004
66.08	66.30	66.84	67.05	66.88	66.81	66.78	2005
72.05	71.81	72.12	72.66	72.91	72.78	70.77	2006
77.06	76.77	77.43	78.32	78.35	79.63	76.58	2007
92.85	90.93	88.88	85.78	82.74	81.71	87.11	2008
79.48	80.03	80.30	79.83	79.80	80.30	80.15	2009
82.31	82.40	82.26	82.19	82.49	82.93	82.39	2010
84.64	84.85	84.90	85.33	84.69	84.91	84.71	2011
85.55	85.49	84.77	84.16	84.30	84.44	85.25	2012
84.27	84.45	84.76	84.73	84.75	84.82	84.69	2013
86.37	86.55	86.55	86.01	85.64	85.38	85.87	2014
83.48	82.99	82.76	82.13	81.97	81.67	83.54	2015
82.02	82.02	81.78	81.56	82.03	82.69	82.03	2016
82.95	83.74	84.30	84.18	84.46	84.59	83.51	2017
86.55	86.73	87.31	87.83	87.65	87.31	86.22	2018
88.81	89.29	89.14	88.78	88.83	89.23	88.65	2019
89.59	90.02	90.43	91.25	91.65	92.97	90.21	2020
101.95	102.39	102.75	103.27	103.66	103.80	100.00	2021
108.32	107.39	108.05	107.64	107.39	108.00	107.51	2022
109.49	109.52	109.92	110.03	109.70	110.08	109.62	2023
111.01	110.71	110.49	110.66	111.19	110.87	110.87	2024
110.91	111.32	111.16	111.07	111.22	111.35	111.23	2025
							2026

# 消 費 物 價 要 聞

## ▲2/1 中央通訊社

台灣中油公司今天宣布，為配合政府春節期間穩定物價政策，自 2 日凌晨零時起，2 月份家庭用液化石油氣（桶裝瓦斯）、工業用丙烷、丁烷、混合丙丁烷及車用液化石油氣價格皆不調整。

## ▲2/6 民視新聞網

1 年 1 度的春節假期將至，旅客運輸需求大幅提升、但提供服務的人減少，因此根據市場機制，加成收費無可避免。雙北交通局日前也宣布計程車春節加成收費，將自春節連假前 3 天起實施，也就是從 2 月 11 日凌晨 12 點起、至 2 月 22 日晚上 12 點，整個北北基區域（台北、新北、基隆）同步運作，加成金額共 30 元。

## ▲2/8 經濟日報

農曆春節即將到來，許多民眾開始規畫採購年貨，為了滿足國人所需，農業部已協調縣市政府、農漁畜團體、批發市場等，依市況加強資源調配，確保春節前的年貨供應。根據農業部統計，各項農漁畜產品跌多漲少，漲價品項如紅羽土雞、金鯧、椪柑等，均屬年前正常現象。

價格部分，多數農漁畜產品在今年農曆春節前 3 周價格都較 2025 年同期下跌，如高麗菜每公斤 8.3 元，下跌 8.8 元；花椰菜每公斤 19.1 元，下跌 9.7 元；白蘿蔔每公斤 8.3 元，下跌 1 元。此外，部分水果因盛產價格下跌明顯，棗子每公斤 67.3 元，下跌 38.5 元；蓮霧每公斤 79.7 元，下跌 53.2 元；而毛豬每公斤 88.1 元，較去年同期下跌 11.1 元。

漲價部分，因節氣需求大增，椪柑每公斤 48.1 元，較去年同期漲 14.5 元；紅羽土雞每公斤產地價 93.3 元，上漲 8.3 元；金鯧每公斤 201.3 元，上漲 28.4 元；雞蛋則因禽流感等因素減產，每公斤產地價 61.8 元，上漲 24.3 元，前述漲價農漁畜產品仍均屬年前正常價格區間。

## ▲2/10 工商時報

連鎖餐飲品牌三商巧福去年 5 月才宣布主餐全面漲價，業者今（10）日突然宣布再調整價格，9 個月內二度漲價，依不同品項漲價 4 至 7 元，平均漲幅約 5%，其中去年漲價後已突破 200 元大關的蘭州雙寶牛肉拉麵及牛三寶牛肉麵，此次分別調漲至 215 元及 210 元；《中時新聞網》向三商求證，業者表示，受全球性通膨影響，國際原物料價格持續上揚，為反映營運成本，並維持產品品質，即日起調整部分品項單價。

114年臺北市 支持農業普查 再現農業風華

# 農林漁牧業普查

普查期間 ▶▶▶ 115年4月10日至6月30日

普查對象 ▶ 臺北市從事農作物栽培、畜牧、農事及畜牧服務、林業、漁撈及水產養殖等生產與休閒活動者

2025年4月10日至6月25日 網路填報系統

臺北市政府 臺北市政府普查專區

主辦機關：行政院主計總處 協辦機關：臺北市政府及臺北市各區公所



<https://1999.gov.taipei>



1999網頁版



台北通APP

請掃描QR碼：1999網路臺北，全新體驗！