

臺北市物價統計月報

PRICE STATISTICS MONTHLY
TAIPEI CITY
REPUBLIC OF CHINA

中華民國 115 年 4 月

April 2026



臺北市政府主計處編製

DEPARTMENT OF BUDGET, ACCOUNTING AND STATISTICS
TAIPEI CITY GOVERNMENT
REPUBLIC OF CHINA

中華民國 115 年 5 月出版

凡 例

- 一、彙編物價指數之目的為反映商品及勞務價格水準之變動情形，供各界參考。
- 二、臺北市現編之物價指數主要有消費者物價指數及營造工程物價指數 2 種，其用途除可供政府施政之參考外，亦可供衡量通貨膨脹、平減時間數列、調整稅負、調整薪資、合約價款及工程款之用。
- 三、臺北市消費者物價指數，原以民國 51 年至 53 年平均為基期，採用 52 年臺北市家庭收支調查資料為權數，查價項目計 215 項。由於我國經濟成長甚為快速，國民生活水準逐漸提高，為使本指數能接近社會經濟結構與消費型態，奉准修訂指數編製辦法，先後改編過 12 次，前 11 次權數均採與基期同年之本市家庭消費結構訂定，惟第 12 次因考量 110 年家庭消費支出結構受 COVID-19 疫情大幅影響改變，爰參酌行政院主計總處因應疫情彈性調整作法，以 108 年至 110 年本市家庭收支調查結果之 3 年平均消費結構編算權數。目前除編總指數外，另編 7 大分類，40 中分類指數。物價資料均由本處直接派訪查員親赴零售廠商訪查實際成交价格，敏感性商品訪查期為每旬之 2、5、8 日，改編內容如下：
 - (一)第 1 次改編於 61 年 12 月，係改以 55 年為基期，查價項目 298 項。
 - (二)第 2 次改編於 64 年 1 月，以 60 年為基期，查價項目 375 項。
 - (三)第 3 次改編於 67 年 1 月，以 65 年為基期，訪查生活日常用品增為 385 項。
 - (四)第 4 次改編於 72 年 7 月，以 70 年為基期，查價物品及勞務共 443 項。
 - (五)第 5 次改編於 77 年 7 月，以 75 年為基期，選定代表商品及家庭勞務計 441 項。
 - (六)第 6 次改編於 81 年 11 月，以 80 年為基期，查價商品及家庭勞務採「項目群」觀念，將家庭收支記帳與訪問訪查科目依商品性質、用途及消費值大小歸併成 386 項目群，每一項目群針對不同性質、不同廠牌規格之產品分 3 組訪查。
 - (七)第 7 次改編於 87 年 1 月，以 85 年為基期，查價商品及家庭勞務擴增為 395 項目群。
 - (八)第 8 次改編於 92 年 1 月，以 90 年為基期，查價商品及家庭勞務計為 389 項目群。
 - (九)第 9 次改編於 97 年 1 月，以 95 年為基期，查價商品計為 424 項目群。
 - (十)第 10 次改編於 102 年 1 月，以 100 年為基期，查價商品計為 370 項目群。
另為使消費者物價指數更貼近民眾感受，增編消費者物價指數按購買頻度別及所得層級別分類。
 - (十一)第 11 次改編於 107 年 1 月，以 105 年為基期，查價商品計為 368 項目群。
 - (十二)第 12 次改編於 112 年 1 月(即現編指數)，以 110 年為基期，選定查價項目群數無更動(同 105 年基期)。
- 四、臺北市營造工程物價指數，原以民國 70 年為基期，為遵照統一指數基期之規定修訂指數編製辦法，先後改編過 7 次，前四次均採臺灣地區權數，自第 5 次起使用北部地區權數，目前指數編算係用價比基期值加權算術平均式編算基本分類指數，又為便於分析研究，提高指數用途，除總指數外，另依據基期年臺北市營造工程中材料與勞務 2 大分類分別使用各種材料及勞務分配值為權數，增編建築工程與土木工程類複分類指數。查訪物價之採計方式，材料類係以批發價格為準，勞務類則採用營造業實際支付之勞務價格，訪查期為每旬之 4、14、24 日，全月

計訪查 3 次，以其平均價格作為編算依據，改編內容如下：

(一) 第 1 次改編於 77 年 7 月，係以 75 年為基期，選定查價項目 16 項。

(二) 第 2~4 次分別改編於 87 年、92 年及 97 年之 1 月，係以 85 年、90 年及 95 年為基期，選定查價項目各為 103、106 及 108 項，並依權重選取項目增加查價點，實際查價項目分別為 204、259 及 293 項。

(三) 第 5、6 次分別改編於 102 年及 107 年之 1 月，係以 100 年、105 年為基期，選定查價項目皆為 115 項，並依權重選取項目增加查價點，實際查價項目皆為 368 項。

(四) 第 7 次改編於 112 年 1 月(即現編指數)，係以 110 年為基期，選定查價項目數無更動，實際查價項目增為 404 項。

五、臺北市於民國 56 年 7 月奉令改制為院轄市時，曾與臺灣省政府主計處合編「臺灣地區躉售物價指數」一種。嗣於 60 年 1 月奉令改由行政院主計總處(原行政院主計處)編布，法定為國家標準指數之一，並按月刊載於「中華民國臺灣地區物價統計月報」，如有參考需要，請逕向行政院主計總處綜合統計處索閱。

六、由於受查者延遲或更正報價，本月報所載近 3 個月內資料均可能修正。

七、本月報所用符號代表意義如下：

「—」：無數值或數值無統計

「 $\text{\textcircled{r}}$ 」：修正數

「...」：數值尚未發布

「--」：數值無意義

「0」：數值不及半單位

八、本月報資料悉數刊在於主計處網站(<https://dbas.gov.taipei>)，以供各界參用。

EXPLANATORY NOTE

- I. The purpose of compiling price indices is to reflect changes in the prices of goods and services, serving as a reference for governments and the public.
- II. Now, there are two main types of price indices compiled in Taipei: the Consumer Price Index and the Construction Cost Index. These indices serve as references not only for government administration but also for measuring inflation, deflation, and adjusting taxes, wages, and contract payments.
- III. Originally, the Consumer Price Indices in Taipei were compiled using the average from 1962 to 1964 as the base period, with the 1963 Family Income and Expenditure Survey data serving as the weights. The index system initially included 215 priced commodity items. Due to rapid economic development and improvements in living standards in Taiwan, the index system has undergone 12 revisions to better reflect the socio-economic structure and consumption patterns. For the first 11 revisions, the Family Income and Expenditure Survey data from each respective base period were used as the weights. However, for the 12th revision, due to the significant impact of COVID-19 on household expenditure structures and in reference to the flexible adjustments made by the Directorate-General of Budget, Accounting, and Statistics, Executive Yuan, R.O.C. (Taiwan), the weights were calculated based on the 3-year average expenditure structure derived from the Survey of Family Income and Expenditure from 2019 to 2021. In addition to the general index, there are indices for 7 major groups and 40 subgroups. The price data have been directly obtained by interviewing retailers about actual transaction prices. The surveys are conducted on the 2nd, 5th, and 8th days of each ten-day period. The revision processes are described as following:
 - a. The first revision was made in December 1972, where the year 1966 was used as the base period. The priced commodities of 298 items were contained in the index system.
 - b. The second revision took place in January 1975, where the year 1971 was used as the base period. The priced commodities of 375 items were contained in the index system.
 - c. The third revision was carried out in January 1978, where the year 1976 was used as the base period. The priced commodities of 385 items were contained in the index system.
 - d. The fourth revision was made in July 1983, where the year 1981 was used as the base period. The priced commodities and services contained 443 items in the index system.
 - e. The fifth revision was carried out in July 1988, where the year 1986 was used as the base period. The priced commodities and services contained 441 items in the index system.
 - f. The sixth revision was made in November 1992, where the year 1991 was used as the base period. The 386 groups of commodities and services were contained in the index system. Three items different in natures, brands and specifications were included in each group.
 - g. The seventh revision was made in January 1998, where the year 1996 was used as the base period. The 395 groups of commodities and services were contained in the index system.
 - h. The eighth revision was made in January 2003, where the year 2001 was used as the base period. The 389 groups of commodities and services were contained in the index system.
 - i. The ninth revision was made in January 2008, where the year 2006 was used as the base period. The 424 groups of commodities were contained in the index system.
 - j. The tenth revision was made in January 2013, where the year 2011 was used as the base period. The 370 groups of commodities were contained in the index system. Having the figures of Consumer Price Indices close to people's impressions of prices fluctuation, the following two tables were added: "Consumer Price Indices by Purchase Frequency" and "Consumer Price Indices for Households in Different Disposable Income Groups".
 - k. The eleventh revision was made in January 2018, where the year 2016 was used as the base period. The 368 groups of commodities were contained in the index system.
 - l. The twelfth revision was made in January 2023 (the index currently in effect), where the year 2021 was used as the base period. The priced commodity items remained the same amount contained in the index system.

- IV. The Construction Cost Indices in Taipei were compiled using data from 1981 as the original base period. Seven revisions have been made to unify the base period for all indices. For the first four revisions, the weights were based on Taiwan-area weights, while the weights from the northern region were used starting with the fifth revision. The allocated values for materials and labor within construction projects for the respective base period were utilized as the weights. The index is compiled by using the weighted arithmetic mean of the price values for respective base period. In addition to the general index, indices for construction and civil work projects have been included to assist users with relevant research. These indices are compiled based on the allocated values for materials and labor in the base year. Furthermore, the prices of materials and labor costs primarily reflect wholesale prices and actual payments for those working in the construction industry, respectively. The surveys are conducted 3 times a month. Each month is divided into 3 periods of 10 days for each and surveys are conducted on the 4th, 14th, and 24th day in each period. The average prices obtained are used to compile the associated indices. The revision processes are described as following:
- a. The first revision was made in July 1988, using the year 1986 as the base period. The index system included 16 priced commodities.
 - b. The second to fourth revisions were made in January for the years 1998, 2003, and 2008, using 1996, 2001, and 2006 as the respective base periods. The associated priced commodities included 103, 106, and 108 items. After adjusting the priced commodity items by sorting weights, the total number of items actually included in the index was 204, 259, and 293, respectively.
 - c. The fifth and sixth revisions were made in January 2013 and 2018, using the years 2011 and 2016 as the base periods. The index system contained priced commodities for 115 items. After adjusting the priced commodity items by sorting weights, a total of 368 items were ultimately included in the index.
 - d. The seventh revision was made in January 2023, which is the current index in effect, using the year 2021 as the base period. The number of priced commodity items remained unchanged, with a total of 404 items included in the index.
- V. When transforming into a municipality directly under the jurisdiction of the Executive Yuan in July 1967, the Department of Budget, Accounting and Statistics of Taipei City Government (DBAS) jointly compiled and published the “Indices of Wholesale Price in Taiwan Area” with the Department of Budget, Accounting and Statistics of the Taiwan Provincial Government. In January 1971, the Directorate-General of Budget, Accounting and Statistics, Executive Yuan took over the compilation and promulgation of the indices, legally positioned it as national standard indicator, and published “Price Statistics Monthly in Taiwan Area of the Republic of China”. For further information, please contact the Department of Statistics, Directorate General of Budget, Accounting and Statistics, Executive Yuan.
- VI. Due to late reports and corrections by respondents, all data are subject to revision in 3 months after original publication.
- VII. The symbols used in this periodical are described as follows:
- | | |
|----------------------------|---------------------|
| 「—」: zero or not available | 「Ⓔ」: revised figure |
| 「...」: not yet published | 「--」: meaningless |
| 「0」: less than a half unit | |
- VIII. The e-book with data included in this monthly has been available on the DBAS website. (<https://dbas.gov.taipei>).

目次

CONTENTS

臺北市物價指數變動分析	2
-------------------	---

統計表

表 1. 臺北市消費者物價指數	14
表 2. 臺北市消費者物價指數—基本分類	18
表 3. 臺北市消費者物價指數— 商品性質別分類	26
表 4. 臺北市消費者物價指數—特殊分類	28
表 5. 臺北市消費者物價指數— 購買頻度別分類	29
表 6. 臺北市所得層級別消費者物價指數	30
表 7. 臺北市金融行情	33
表 8. 臺北市營造工程物價指數	34
表 9. 臺北市建築工程物價指數	36
表 10. 臺北市土木工程物價指數	38

附錄

1. 臺北市消費者物價指數銜接表	42
2. 臺北市消費者物價總指數銜接表	46
3. 臺北市房租指數銜接表	48
4. 臺北市營造工程物價指數銜接表	50
5. 臺北市營造工程物價總指數銜接表	54
6. 消費物價要聞	56

Analysis for the Changes of Price Indices in Taipei	2
--	---

Statistical Tables

Table 1. Consumer Price Indices in Taipei ..	14
Table 2. Consumer Price Indices in Taipei— by Basic Group	18
Table 3. Consumer Price Indices in Taipei— by Commodity and Service Group	26
Table 4. Consumer Price Indices in Taipei— by Special Group	28
Table 5. Consumer Price Indices in Taipei— by Purchase Frequency Group	29
Table 6. Consumer Price Indices for Households in Different Disposable Income Groups in Taipei	30
Table 7. Monetary Quotations in Taipei	33
Table 8. Construction Cost Indices in Taipei	34
Table 9. Building Construction Cost Indices in Taipei	36
Table 10. Civil Engineering Construction Cost Indices in Taipei	38

Appendix

1. Chronology of Consumer Price Indices in Taipei	42
2. Chronology of Consumer Price General Index in Taipei	46
3. Chronology of Residential Rent Index in Taipei	48
4. Chronology of Construction Cost Indices in Taipei	50
5. Chronology of Construction Cost General Index in Taipei	54
6. Consumer Price News in Brief	56

115 年 4 月臺北市物價指數變動分析

壹、消費者物價指數

115年4月臺北市消費者物價總指數為112.07（指數基期：民國110年=100），較上月（115年3月）上漲0.79%，較上年同月（114年4月）上漲1.66%；115年1至4月累計平均總指數較上年同期（114年1至4月）上漲1.19%。

一、按基本分類分析

（一）與上月比較：總指數上漲0.79%，主因春夏新裝上市，加以國際油價受中東戰事影響上揚，致油料費價格上漲，以及蔬菜、美容及衛生用品上漲所致。至7大類指數變動情形如下：

1.食物類上漲 0.47%：18 項中分類上漲 12 項，下跌 6 項。

（1）上漲者：主因部分葉菜正值採收間歇期，蔬菜量減價增，加以外食費業者持續反映食材成本上升，價格分別上漲 5.68% 及 0.45% 所致；其他如水產品、調理食品、乳類、肉類製品、其他食品、酒、加工水產品、調味品、肉類、加工蔬菜，指數均呈現上漲。

（2）下跌者：主因水果供量穩定價跌，價格下跌 1.72% 所致；另非酒精性飲料及材料、蛋類、食用油、穀類及其製品、加工水果，指數均呈現下跌。

2.衣著類上漲 8.50%：主因春夏新裝上市，成衣價格上漲 13.24% 所致。

3.交通及通訊類上漲 2.76%：主因國際油價受中東戰事影響上揚，油料費價格上漲 10.37% 所致。

4.雜項類上漲 0.58%：主因部分美妝業者保養品特價優惠減少，致美容及衛生用品費用上漲 1.66%。

5.至居住類、醫療保健類及教養娛樂類分別上漲 0.25%、0.12% 及 0.26%。

（二）與上年同月比較：總指數上漲1.66%，主因房租、油料費及個人隨身用品費用上漲所致。至7大類指數變動情形如下：

1.食物類上漲 0.88%：18 項中分類上漲 14 項，下跌 4 項。

（1）上漲者：主因肉類受飼養、運銷成本提高影響，加以外食費業者持續反映食材成本上升，價格分別上漲 5.80% 及 3.03% 所致；其他如蔬菜、水產品、穀類及其製品、非酒精性飲料及材料、其他食品、蛋類、調理食品、加工蔬菜、肉類製品、加工水果、調味品、酒，指數均呈現上漲。

（2）下跌者：主因水果供量較上年增加，價格下跌 17.95% 所致；另食用油、乳類、加工水產品，指數均呈現下跌。

2.居住類上漲 1.94%：主因部分租賃房屋換約房東調漲租金，房租價格上漲 1.63% 所致。

- 3.交通及通訊類上漲 3.31%：主因國際油價上揚，油料費價格上漲 13.53%所致。
- 4.教養娛樂類上漲 1.93%：主因教養費用及娛樂費用分別上漲 2.13%及 1.79%所致。
- 5.雜項類上漲 2.07%：主因部分金飾及珠寶價格隨國際黃金行情上漲，個人隨身用品價格上漲 10.41%所致。
- 6.至衣著類及醫藥保健類，則分別上漲 0.24%、0.68%。

(三)115年1至4月累計平均總指數與上年同期比較：總指數上漲1.19%，其中食物類上漲0.97%；衣著類上漲0.38%；居住類上漲1.70%；交通及通訊類下跌0.23%；醫藥保健類上漲1.23%；教養娛樂類上漲1.12%；雜項類上漲1.96%。

臺北市消費者物價基本分類指數

指數基期：民國110年=100

類別	權數 (千分比)	115年4月 指數	115年4月指數與各期比較				115年1至4月累計平均指數		
			與上月 比較 (%)	對總指數 影響 (百分點)	與上年 同月比較 (%)	對總指數 影響 (百分點)	與上年 同期比較 (%)	對總指數 影響 (百分點)	
總指數	1,000.00	112.07	0.79	0.79	1.66	1.66	111.40	1.19	1.19
食物類	268.88	118.27	0.47	0.13	0.88	0.25	118.12	0.97	0.28
衣著類	31.33	101.82	8.50	0.22	0.24	0.01	97.38	0.38	0.01
居住類	339.94	107.75	0.25	0.08	1.94	0.63	107.47	1.70	0.56
交通及通訊類	105.01	106.05	2.76	0.27	3.31	0.32	103.17	-0.23	-0.02
醫藥保健類	50.88	109.09	0.12	0.01	0.68	0.04	108.90	1.23	0.06
教養娛樂類	123.31	121.07	0.26	0.03	1.93	0.25	120.70	1.12	0.15
雜項類	80.65	110.06	0.58	0.05	2.07	0.16	109.60	1.96	0.15

二、按商品性質別分析

本月商品類指數為 110.95，較上月上漲 1.66%，較上年同月上漲 1.27%。另服務類指數為 112.76，較上月上漲 0.28%，較上年同月上漲 1.90%。

三、按特殊分類分析

本月扣除蔬菜水果後總指數為 112.14，較上月上漲 0.75%，較上年同月上漲 2.25%，若再剔除能源後之總指數(即核心物價)為 112.07，較上月上漲 0.55%，較上年同月上漲 1.93%。

臺北市消費者物價商品性質別及特殊分類指數

指數基期：民國110年=100

類別	權數 (千分比)	115年4月 指數	115年4月指數與各期比較				115年1至4月累計平均指數		
			與上月 比較 (%)	對總指數 影響 (百分點)	與上年 同月比較 (%)	對總指數 影響 (百分點)	與上年 同期比較 (%)	對總指數 影響 (百分點)	
總指數	1,000.00	112.07	0.79	0.79	1.66	1.66	111.40	1.19	1.19
商品類	381.01	110.95	1.66	0.62	1.27	0.48	109.61	0.41	0.16
服務類	618.99	112.76	0.28	0.17	1.90	1.18	112.51	1.66	1.03
總指數(不含蔬菜水果)	955.64	112.14	0.75	0.72	2.25	2.14	111.38	1.76	1.68
總指數(不含蔬果及能源)	913.76	112.07	0.55	0.50	1.93	1.76	111.58	1.75	1.59

四、按購買頻度別分析

- (一) 每月至少購買 1 次：本月指數為 118.17，較上月上漲 0.98%，係 95 無鉛汽油、番石榴、西式早點及中式餐廳料理漲幅較大影響，若與上年同月比較，則上漲 1.53%。
- (二) 每季(不含每月)至少購買 1 次：本月指數為 110.63，較上月上漲 1.37%，係女上衣、停車費、竹筍及葡萄漲幅較大影響，若與上年同月比較，則上漲 2.13%。
- (三) 每季購買不到 1 次：本月指數為 111.83，較上月上漲 0.77%，係住宅租金、女褲(裙)、保養品及汽車漲幅較大影響，若與上年同月比較，則上漲 1.60%。

臺北市消費者物價購買頻度別指數

指數基期：民國110年=100

類別	權數 (千分比)	115年4月 指數	115年4月指數與各期比較				115年1至4月累計平均指數		
			與上月 比較 (%)	對總指數 影響 (百分點)	與上年 同月比較 (%)	對總指數 影響 (百分點)	與上年 同期比 較 (%)	對總指數 影響 (百分點)	
總指數	1,000.00	112.07	0.79	0.79	1.66	1.66	111.40	1.19	1.19
每月至少購買1次	234.19	118.17	0.98	0.24	1.53	0.38	117.31	1.10	0.27
每季(不含每月)至少購買1次	139.75	110.63	1.37	0.19	2.13	0.29	109.56	1.02	0.14
每季購買不到1次	389.51	111.83	0.77	0.30	1.60	0.62	111.19	1.11	0.43

五、按查價項目分析

(一)與上月比較：在 368 個項目群中，上漲者 181 項(占 CPI 權重 59.20%)，加權平均漲幅為 1.73%，其中漲幅影響總指數較顯著之前三項為：女洋裝、女褲(裙)及女上衣；下跌者 109 項(占 CPI 權重 16.95%)，加權平均跌幅為 1.23%，其中跌幅影響總指數較顯著之前三項為：香蕉、遊樂場入場費及西瓜。

(二)與上年同月比較：在 368 個項目群中，上漲者 218 項(占 CPI 權重 76.57%)，加權平均漲幅為 3.25%，其中漲幅影響總指數較顯著之前三項為：金飾及珠寶、95 無鉛汽油及豬肉；下跌者 123 項(占 CPI 權重 16.33%)，加權平均跌幅為 3.97%，其中跌幅影響總指數較顯著之前三項為：香蕉、番石榴及蓮霧。

臺北市消費者物價漲跌幅—影響總指數較顯著之項目

115年4月

指數基期：民國110年=100

漲跌類別	與上月比較			與上年同月比較		
	項目	權數 ‰	漲跌幅 %	項目	權數 ‰	漲跌幅 %
上 漲 者	女洋裝	1.08	34.15	金飾及珠寶	1.89	38.88
	女褲(裙)	3.20	24.72	95無鉛汽油	14.31	13.86
	女上衣	3.22	20.23	豬肉	12.78	8.16
	番石榴	1.97	16.88	住宅管理費	12.16	7.40
	女外套	3.65	12.99	家庭用電	14.79	5.78
	95無鉛汽油	14.31	10.59	電腦	14.55	4.58
	保養品	7.43	4.19	中式米食	24.17	3.82
	西式早點	7.90	3.26	中式以外料理	17.09	3.48
	汽車	9.93	3.08	中式餐廳料理	21.72	3.43
	住宅租金	256.31	0.26	住宅租金	256.31	1.63
下 跌 者	香蕉	1.82	-26.76	香蕉	1.82	-47.36
	遊樂場入場費	1.17	-10.55	番石榴	1.97	-32.05
	西瓜	1.09	-6.92	蓮霧	1.27	-19.88
	木瓜	0.99	-5.68	西瓜	1.09	-19.03
	鳳梨	2.12	-5.60	葡萄	1.76	-15.17
	茶葉(粉、包、精)	1.34	-4.44	蘋果	2.35	-10.83
	蓮霧	1.27	-3.71	鳳梨	2.12	-10.37
	其他蔬菜(菜豆、辣椒、冬瓜、扁蒲等)	1.90	-3.13	行動電話	4.04	-8.19
	雞蛋	3.38	-1.37	女外套	3.65	-5.80
	國外旅遊團費	23.21	-0.21	保養品	7.43	-3.51

貳、所得層級別消費者物價指數

本月低、中及高所得家庭 CPI 總指數較上月上漲，變動情形茲分述如下：

- 一、低所得家庭：CPI 總指數為 111.24，較上月上漲 0.70%，若與上年同月比較，則上漲 1.55%。
- 二、中所得家庭：CPI 總指數為 111.75，較上月上漲 0.80%，若與上年同月比較，則上漲 1.67%。
- 三、高所得家庭：CPI 總指數為 112.89，較上月上漲 0.81%，若與上年同月比較，則上漲 1.68%。

臺北市可支配所得最低20%家庭消費者物價指數變動分析

指數基期：民國110年=100

類別	權數 (千分比)	115年4月 指數	115年4月指數與各期比較				115年1至4月累計平均指數		
			與上月 比較 (%)	對總指數 影響 (百分點)	與上年 同月比較 (%)	對總指數 影響 (百分點)	與上年 同期比較 (%)	對總指數 影響 (百分點)	
									總指數
食物類	292.47	117.43	0.57	0.18	0.82	0.25	117.26	0.80	0.25
衣著類	24.58	102.08	7.15	0.15	0.18	0.00	98.27	0.74	0.02
居住類	426.67	107.74	0.24	0.10	1.95	0.80	107.46	1.77	0.73
交通及通訊類	77.01	106.70	2.83	0.21	4.11	0.30	103.61	0.19	0.01
醫藥保健類	54.16	110.28	0.02	0.00	0.67	0.04	110.15	0.92	0.05
教養娛樂類	61.76	119.27	0.34	0.02	1.63	0.11	118.91	0.86	0.06
雜項類	63.36	109.31	0.64	0.04	0.85	0.05	108.60	0.65	0.04

臺北市可支配所得中間60%家庭消費者物價指數變動分析

指數基期：民國110年=100

類別	權數 (千分比)	115年4月 指數	115年4月指數與各期比較				115年1至4月累計平均指數		
			與上月 比較 (%)	對總指數 影響 (百分點)	與上年 同月比較 (%)	對總指數 影響 (百分點)	與上年 同期比較 (%)	對總指數 影響 (百分點)	
									總指數
食物類	282.10	118.31	0.50	0.15	1.09	0.33	118.10	1.16	0.35
衣著類	30.83	101.51	8.35	0.22	0.50	0.01	97.17	0.69	0.02
居住類	348.68	107.55	0.24	0.08	1.89	0.63	107.26	1.65	0.55
交通及通訊類	104.00	106.30	2.80	0.27	3.38	0.33	103.37	-0.21	-0.02
醫藥保健類	47.95	109.72	0.09	0.00	0.70	0.03	109.55	1.27	0.06
教養娛樂類	110.15	118.80	0.27	0.03	1.86	0.21	118.45	1.18	0.14
雜項類	76.29	109.97	0.64	0.05	1.69	0.13	109.48	1.61	0.12

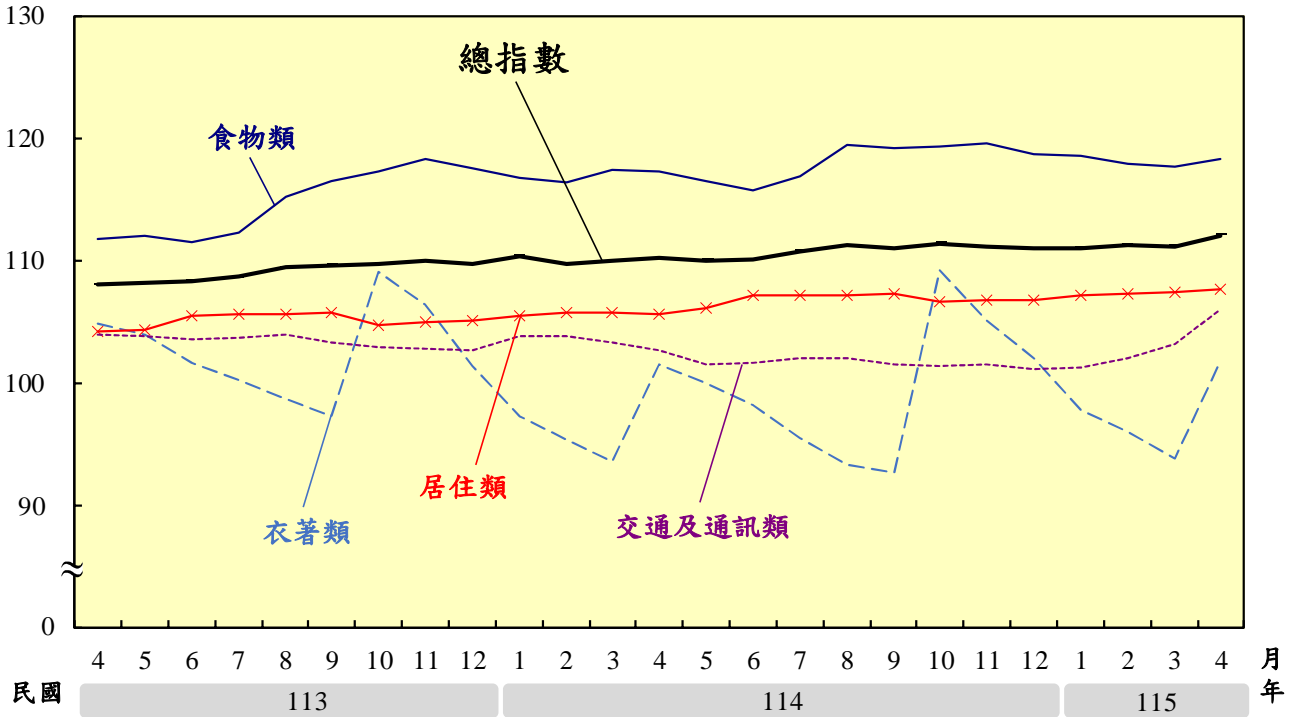
臺北市可支配所得最高20%家庭消費者物價指數變動分析

指數基期：民國110年=100

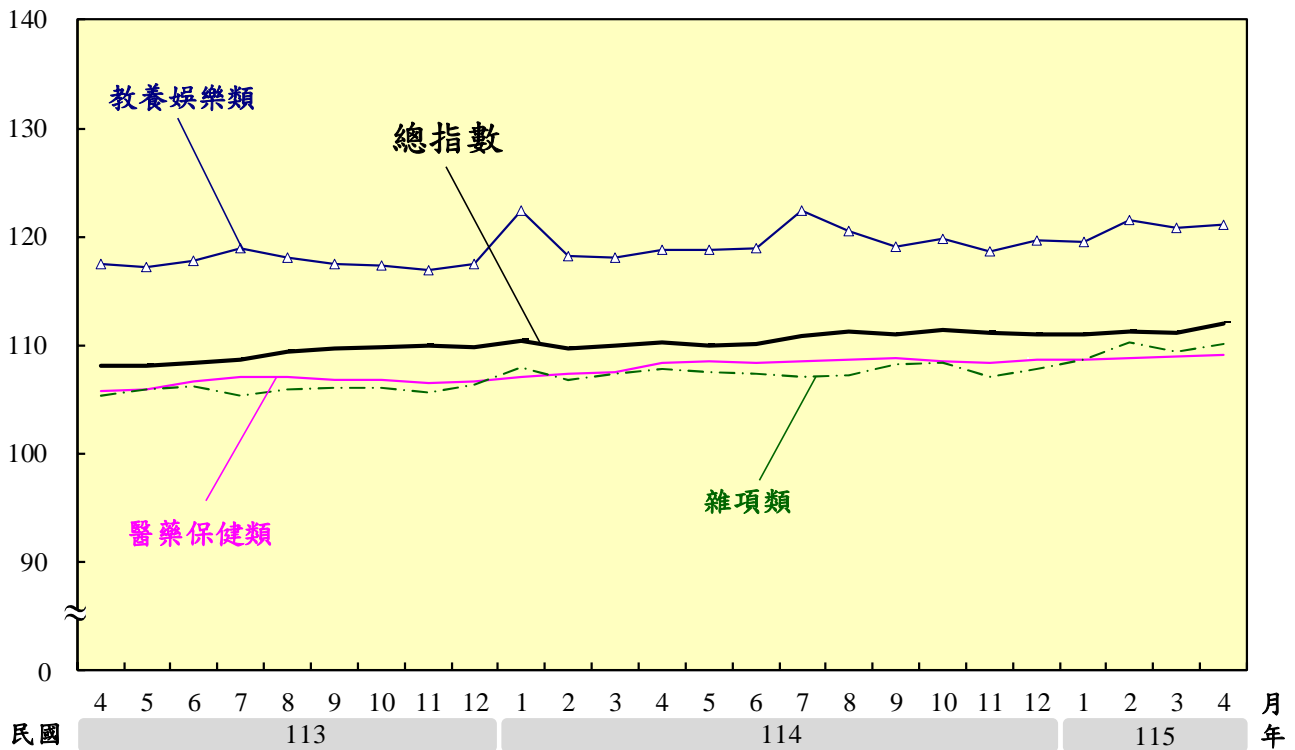
類別	權數 (千分比)	115年4月 指數	115年4月指數與各期比較				115年1至4月累計平均指數		
			與上月 比較 (%)	對總指數 影響 (百分點)	與上年 同月比較 (%)	對總指數 影響 (百分點)	與上年 同期比較 (%)	對總指數 影響 (百分點)	
									總指數
食物類	238.79	118.51	0.35	0.09	0.46	0.12	118.46	0.65	0.17
衣著類	34.18	102.36	9.11	0.26	-0.13	-0.01	97.60	-0.10	-0.00
居住類	299.29	108.18	0.28	0.08	2.05	0.59	107.89	1.75	0.50
交通及通訊類	114.94	105.50	2.68	0.28	3.03	0.32	102.75	-0.34	-0.04
醫藥保健類	55.06	107.82	0.22	0.01	0.70	0.04	107.59	1.28	0.07
教養娛樂類	164.36	124.00	0.23	0.04	2.04	0.36	123.60	1.09	0.19
雜項類	93.36	110.34	0.50	0.05	2.84	0.26	109.96	2.73	0.25

近年臺北市消費者物價指數變動趨勢

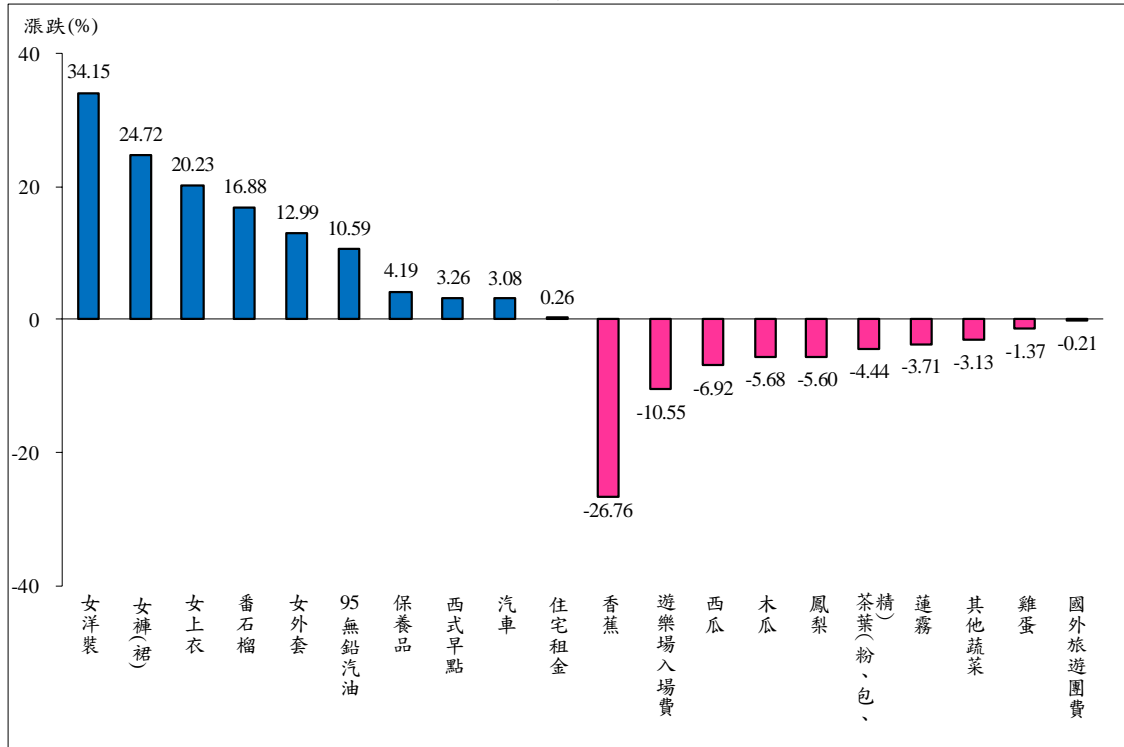
指數 指數基期：民國110年=100



指數 指數基期：民國110年=100

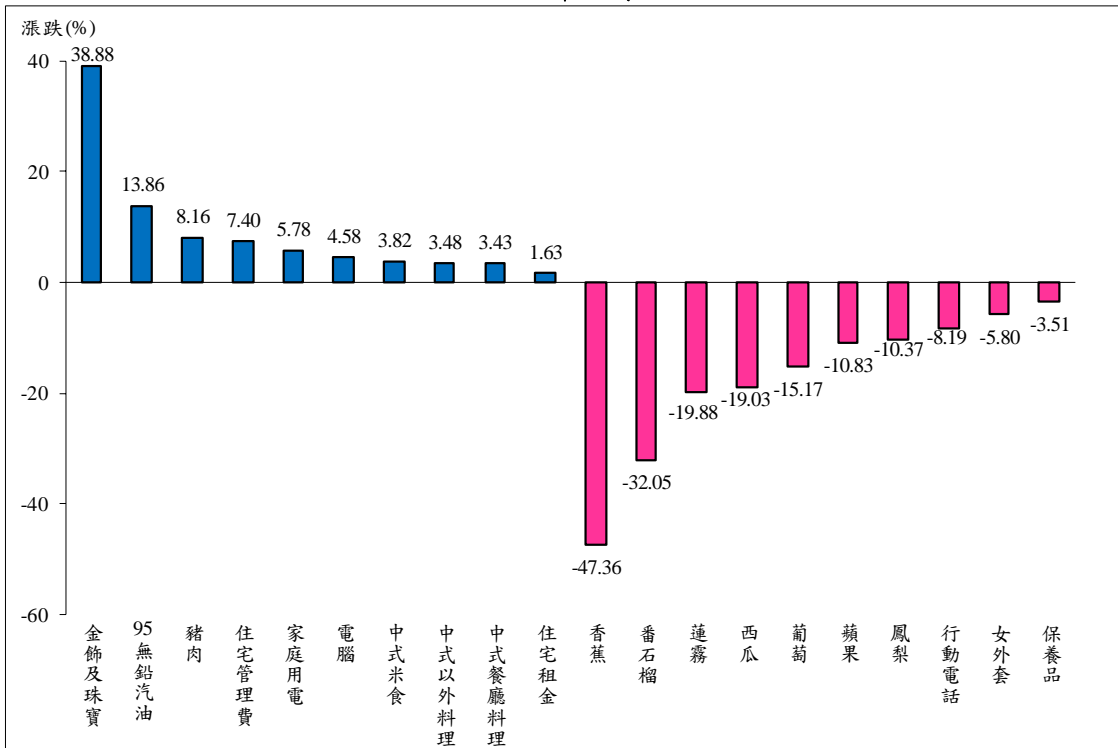


臺北市消費者物價影響總指數漲跌幅較顯著項目-與上月比較 115年4月



說明：圖內數據，係指115年4月指數較同年3月指數之漲跌率。

臺北市消費者物價影響總指數漲跌幅較顯著項目-與上年同月比較 115年4月



說明：圖內數據，係指115年4月指數較上年4月指數之漲跌率。

參、營造工程物價指數

115年4月份臺北市營造工程物價總指數為116.08（指數基期：民國110年=100），較上月上漲1.50%，較上年同月上漲4.01%；1至4月累計平均總指數較上年同期上漲2.52%。

一、與上月比較

- (一)材料類指數上漲2.26%：主因塑膠製品類受國際塑料價格上漲及金屬製品類受國際鋼價上漲影響，價格分別上漲16.86%及4.02%所致。
- (二)勞務類指數上漲0.07%：主因機具設備租金類受國際油價上漲影響，價格上漲0.26%所致。

二、與上年同月比較

- (一)材料類上漲5.71%：主因機電設備類及金屬製品類分別上漲13.12%及4.93%所致，惟水泥及其製品類價格下跌0.01%，抵銷部分漲幅。
- (二)勞務類上漲0.97%：主因機具設備租金類上漲1.10%及工資類上漲0.91%所致。

三、115年1至4月累計平均總指數與上年同期比較

- (一)材料類上漲3.32%：主因機電設備類及雜項類分別上漲12.90%及3.92%所致。
- (二)勞務類上漲1.09%：主因機具設備租金類上漲1.33%及工資類上漲1.01%所致。

臺北市營造工程物價指數

指數基期：民國110年=100

類別	權數 (千分比)	115年4月 指數	115年4月指數與各期比較				115年1至4月累計平均指數		
			與上月 比較 (%)	對總指數 影響 (百分點)	與上年 同月比較 (%)	對總指數 影響 (百分點)	與上年 同期比 較 (%)	對總指數 影響 (百分點)	
總指數	1,000.00	116.08	1.50	1.50	4.01	4.01	114.14	2.52	2.52
材料類	647.91	117.41	2.26	1.47	5.71	3.67	114.49	3.32	2.12
水泥及其製品類	132.62	125.70	0.00	0.00	-0.01	-0.00	125.70	0.00	0.00
砂石及級配類	15.42	111.85	0.98	0.01	1.49	0.02	110.76	0.50	0.01
磚瓦瓷類	16.46	116.58	0.17	0.00	1.16	0.02	116.37	2.83	0.05
金屬製品類	238.27	102.38	4.02	0.84	4.93	1.03	98.10	0.28	0.06
木材及其製品類	25.36	106.51	1.57	0.04	1.49	0.04	105.28	0.35	0.01
塑膠製品類	19.47	119.40	16.86	0.30	21.87	0.38	104.53	6.70	0.12
油漆塗裝類	9.91	105.65	3.79	0.03	4.78	0.04	102.28	1.44	0.01
機電設備類	114.97	134.15	0.22	0.03	13.12	1.60	132.05	12.90	1.53
瀝青及其製品類	18.44	125.11	7.75	0.14	13.49	0.24	115.43	4.71	0.09
雜項類	56.98	127.14	1.23	0.08	4.80	0.30	125.98	3.92	0.24
勞務類	352.09	113.87	0.07	0.03	0.97	0.34	113.74	1.09	0.40
工資類	253.12	112.96	0.00	0.00	0.91	0.23	112.95	1.01	0.26
機具設備租金類	98.97	116.06	0.26	0.03	1.10	0.11	115.64	1.33	0.14

肆、工程別營造工程物價指數

一、建築工程類指數 114.65，較上月上漲 1.40%，較上年同月上漲 3.39%，1 至 4 月累計平均指數較上年同期上漲 1.97%。

二、土木工程類指數 118.64，較上月上漲 1.65%，較上年同月上漲 5.11%，1 至 4 月累計平均指數較上年同期上漲 3.50%。

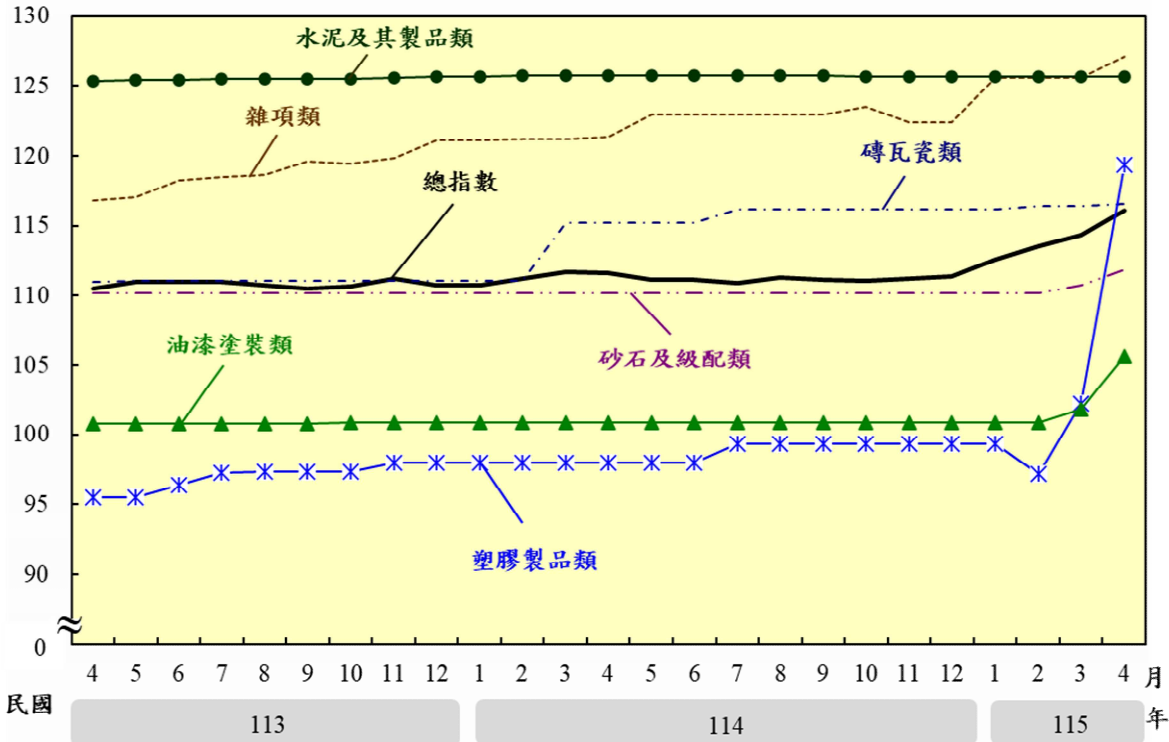
臺北市工程別營造工程物價指數

指數基期：民國 110 年 =100

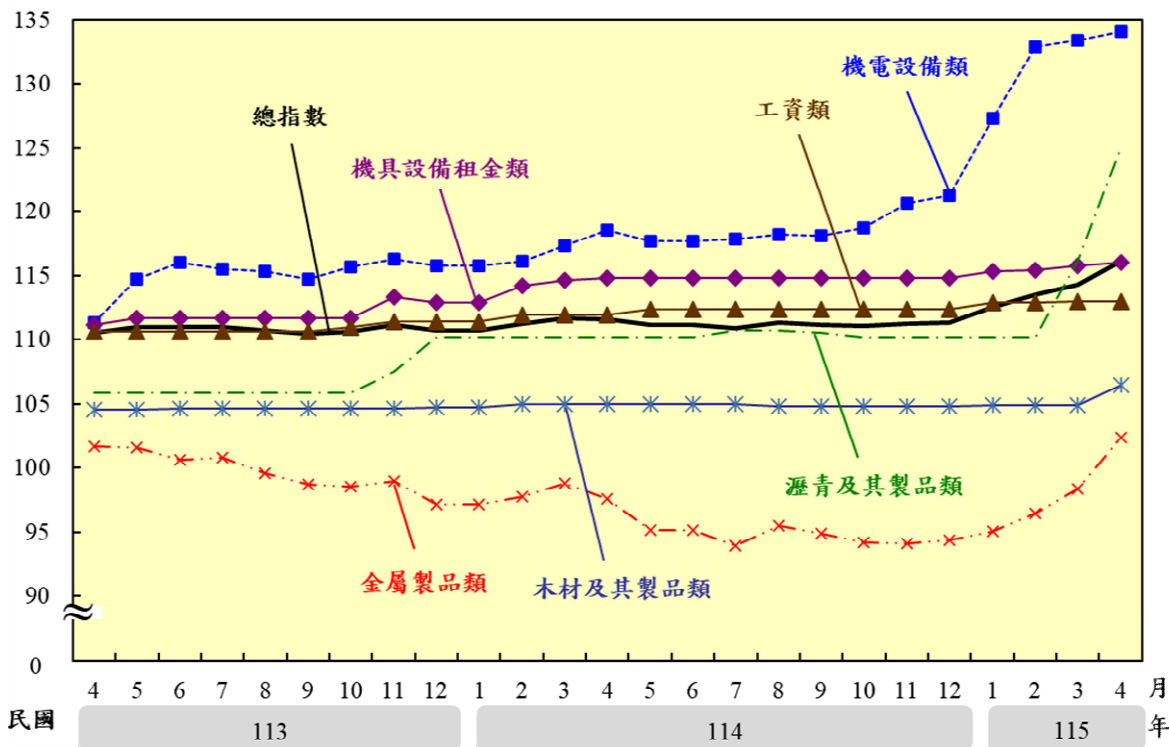
類 別	權 數 (千分比)	115年4月 指數	115年4月指數與各期比較				115年1至4月累計平均指數		
			與上月 比較 (%)	對總指數 影響 (百分點)	與上年 同月比較 (%)	對總指數 影響 (百分點)	與上年 同期比較 (%)	對總指數 影響 (百分點)	
建築工程類	1,000.00	114.65	1.40	1.40	3.39	3.39	112.84	1.97	1.97
材料類	640.53	114.99	2.18	1.39	4.90	3.10	112.20	2.55	1.62
勞務類	359.47	114.19	0.03	0.01	0.79	0.29	114.13	0.97	0.35
土木工程類	1,000.00	118.64	1.65	1.65	5.11	5.11	116.49	3.50	3.50
材料類	661.22	121.53	2.38	1.59	7.07	4.67	118.39	4.60	3.04
勞務類	338.78	113.28	0.18	0.06	1.31	0.44	113.03	1.35	0.46

臺北市營造工程物價指數變動

指數 指數基期：民國110年=100



指數 指數基期：民國110年=100



統計表

Statistical Table

有關計算均用電腦處理，各分類指數取 2 位小數存檔，正式對外公布統計資料，僅列出 2 位小數，以上均採四捨五入法進位。

表 1 臺北市消費者物價指數

指數基期：民國110年=100

類 別	項 數 Item	權 數 Weight (%)	115年4月 指數 This Month Index	115年4月指數與各期比較	
				與上月比較 Compared with Previous Month (%)	對總指數影響 Effects on General Index (百分點)
總指數	368	1,000.00	112.07	0.79	0.79
基本分類					
一.食物類	171	268.88	118.27	0.47	0.13
1.穀類及其製品	10	14.20	117.27	-0.18	-0.00
2.肉類	6	26.98	128.80	0.02	0.00
3.肉類製品	3	1.45	121.41	1.82	0.00
4.蛋類	2	3.89	120.31	-1.17	-0.00
5.水產品	21	16.88	117.60	0.63	0.01
6.加工水產品	4	2.82	113.75	0.32	0.00
7.蔬菜	42	22.67	100.31	5.68	0.11
8.加工蔬菜	6	4.89	118.10	0.06	0.00
9.水果	24	21.69	121.15	-1.72	-0.04
10.加工水果	2	0.74	119.66	-0.08	-0.00
11.乳類	4	8.64	105.44	0.47	0.00
12.食用油	3	2.27	125.31	-1.52	-0.00
13.調味品	5	1.56	113.85	0.41	0.00
14.酒	4	3.86	103.26	0.27	0.00
15.非酒精性飲料及材料	10	7.63	112.39	-1.17	-0.01
16.調理食品	6	6.50	123.11	0.60	0.00
17.外食費	12	114.43	120.78	0.45	0.06
18.其他食品	7	7.77	113.38	0.31	0.00
二.衣著類	23	31.33	101.82	8.50	0.22
1.成衣	17	20.89	101.12	13.24	0.22
2.鞋類	3	8.94	102.61	0.44	0.00
3.衣著服務及配件	3	1.50	106.20	-0.66	-0.00
三.居住類	46	339.94	107.75	0.25	0.08
1.房租	2	256.83	107.43	0.27	0.07
2.住宅維修費	7	11.72	116.44	1.39	0.02
3.家庭用品	29	31.97	103.46	-0.07	-0.00
4.家庭管理費用	3	15.20	118.40	0.00	0.00
5.水電燃氣	5	24.22	106.93	0.00	0.00
四.交通及通訊類	30	105.01	106.05	2.76	0.27
1.交通及通訊設備	5	17.99	100.05	1.63	0.03
2.油料費	5	21.81	118.39	10.37	0.22
3.交通服務及維修零件	20	65.20	103.39	0.42	0.03
五.醫藥保健類	21	50.88	109.09	0.12	0.01
1.醫療費用	8	30.95	110.78	0.16	0.01
2.藥品及保健食品	9	13.30	105.65	0.26	0.00
3.醫療保健器材	4	6.63	108.25	-0.32	-0.00

Table 1 Consumer Price Indices in Taipei

Indices Base Period : 2021=100

Compared with Each Period		115年 1至4月 累計平均	114年 1至4月 累計平均	115年1至4月 累計平均 與上年同期比較 Compared with Same Period (Jan.-Apr.) of Previous Year (%)	Groups
與上年同月比較 Compared with the Same Month of Previous Year (%)	對總指數影響 Effects on General Index (百分點)				
1.66	1.66	111.40	110.09	1.19	General Index
					The Basic Group
0.88	0.25	118.12	116.98	0.97	I. Food
2.04	0.03	116.92	114.34	2.26	1.Cereals and Cereal Products
5.80	0.17	128.64	121.02	6.30	2.Meat
5.58	0.01	119.29	113.75	4.87	3.Meat Products
4.04	0.02	122.71	107.18	14.49	4.Eggs
2.53	0.04	117.85	114.94	2.53	5.Fish and Seafood
-0.43	-0.00	113.37	113.86	-0.43	6.Processed Fish and Seafood
2.41	0.05	97.66	99.57	-1.92	7.Vegetables
2.94	0.01	117.86	115.42	2.11	8.Processed Vegetables
-17.95	-0.52	126.54	149.02	-15.09	9.Fruits
11.37	0.01	118.52	110.31	7.44	10.Processed Fruits
-0.31	-0.00	105.14	105.45	-0.29	11.Dairy Products
-3.44	-0.01	126.47	127.89	-1.11	12.Edible Oil
1.47	0.00	112.39	111.08	1.18	13.Condiments
0.14	0.00	103.09	103.65	-0.54	14.Alcoholic Beverages
3.81	0.03	111.44	109.01	2.23	15.Nonalcoholic Beverages and Beverage Materials
2.24	0.02	122.90	118.80	3.45	16.Cooked Food
3.03	0.37	120.11	116.65	2.97	17.Food Away from Home
3.23	0.03	112.36	109.34	2.76	18.Other Food
0.24	0.01	97.38	97.01	0.38	II. Clothing
0.23	0.00	94.99	94.42	0.60	1.Garments
0.32	0.00	101.36	101.61	-0.25	2.Footwear
-0.23	-0.00	106.40	105.08	1.26	3.Apparel Services and Accessories
1.94	0.63	107.47	105.67	1.70	III. Housing
1.63	0.40	107.14	105.57	1.49	1.Residential Rent
3.55	0.04	114.92	112.59	2.07	2.Maintenance and Repair of Dwellings
-0.44	-0.01	103.30	104.39	-1.04	3.Household Appliances
6.54	0.10	118.88	111.76	6.37	4.Household Operations
4.50	0.10	106.61	102.33	4.18	5.Water , Electricity and Gas Supply
3.31	0.32	103.17	103.41	-0.23	IV.Transportation and Communication
-1.76	-0.03	98.54	102.09	-3.48	1.Equipment For Transportation and Communication
13.53	0.28	106.21	107.03	-0.77	2.Fuels and Lubricants
1.20	0.07	103.24	102.39	0.83	3.Services and Vehicle Parts For Transportation and Communication
0.68	0.04	108.90	107.58	1.23	V. Health
0.70	0.02	110.71	110.05	0.60	1.Medical Care Services
-0.08	-0.00	105.20	105.49	-0.27	2.Medicines and Health Food
2.19	0.01	108.01	100.35	7.63	3.Medical Supplies and Appliance

表 1 臺北市消費者物價指數(續)

指數基期：民國110年=100

類別	項數 Item	權數 Weight (%)	115年4月 指數 This Month Index	115年4月指數與各期比較	
				與上月比較 Compared with Previous Month (%)	對總指數影響 Effects on General Index (百分點)
六.教養娛樂類	48	123.31	121.07	0.26	0.03
1.教養費用	24	56.97	106.46	0.35	0.02
2.娛樂費用	24	66.34	134.45	0.19	0.01
七.雜項類	29	80.65	110.06	0.58	0.05
1.香菸及檳榔	2	3.68	104.27	0.02	0.00
2.美容及衛生用品	10	23.03	109.66	1.66	0.04
3.個人隨身用品	4	16.57	120.69	0.55	0.01
4.個人照顧服務費	2	8.21	105.99	0.00	0.00
5.理容服務費	3	9.56	118.86	0.00	0.00
6.其他	8	19.60	102.09	0.01	0.00
商品性質別分類					
一.商品類	280	381.01	110.95	1.66	0.62
(不含食物)	121	226.57	107.22	2.56	0.55
1.非耐久性消費品	203	252.70	113.90	1.34	0.34
(不含食物)	44	98.26	110.12	2.83	0.27
2.半耐久性消費品	41	60.52	103.56	4.16	0.23
3.耐久性消費品	36	67.80	106.12	0.80	0.05
二.服務類	88	618.99	112.76	0.28	0.17
1.外食費	12	114.43	120.78	0.45	0.06
2.衣著服務	2	0.39	121.35	0.05	0.00
3.居住服務	9	280.47	108.22	0.29	0.08
4.交通及通訊服務	18	61.25	102.94	0.44	0.02
5.醫藥保健服務	8	30.95	110.78	0.16	0.01
6.教養娛樂服務	27	95.05	126.35	0.10	0.01
7.雜項服務	12	36.45	106.82	0.00	0.00
特殊分類					
總指數(不含蔬菜水果)	302	955.64	112.14	0.75	0.72
總指數(不含蔬果及能源)	294	913.76	112.07	0.55	0.50
購買頻度別分類					
每月至少購買1次	67	234.19	118.17	0.98	0.24
每季(不含每月)至少購買1次	91	139.75	110.63	1.37	0.19
每季購買不到一次	210	389.51	111.83	0.77	0.30

Table 1 Consumer Price Indices in Taipei (Cont.)

Indices Base Period : 2021=100

Compared with Each Period		115年 1至4月 累計平均	114年 1至4月 累計平均	115年1至4月 累計平均 與上年同期比較 Compared with Same Period (Jan.-Apr.) of Previous Year (%)	Groups
與上年同月比較 Compared with the Same Month of Previous Year (%)	對總指數影響 Effects on General Index (百分點)				
1.93	0.25	120.70	119.36	1.12	VI. Education and Entertainment
2.13	0.11	105.80	104.09	1.64	1.Educational Expenses
1.79	0.14	134.33	133.31	0.77	2.Entertainment Expenses
2.07	0.16	109.60	107.49	1.96	VII. Miscellaneous
0.20	0.00	104.23	103.84	0.38	1.Tobacco and Betel Nuts
-0.49	-0.01	108.02	109.48	-1.33	2.Cosmetic Items
10.41	0.17	119.73	107.70	11.17	3.Personal Effects
0.15	0.00	108.87	109.35	-0.44	4.Services For Nursery and Nursing Care
0.69	0.01	118.12	116.84	1.10	5.Services For Personal Care
-0.22	-0.00	102.08	102.27	-0.19	6.Other Miscellaneous Expenses
					Commodity and Service Group
1.27	0.48	109.61	109.16	0.41	I . Commodity
2.80	0.60	104.80	103.65	1.11	Commodity Excluding Food
1.02	0.26	112.77	112.89	-0.11	1.Non-durable Consumer Goods
4.04	0.38	106.84	106.23	0.57	Non-durable Consumer Goods Excluding Food
0.98	0.06	101.10	100.16	0.94	2.Semi-durable Consumer Goods
2.56	0.16	104.99	102.87	2.06	3.Durable Consumer Goods
1.90	1.18	112.51	110.67	1.66	II . Service
3.03	0.37	120.11	116.65	2.97	1.Food Away from Home
1.95	0.00	121.30	115.24	5.26	2.Apparel Service
1.97	0.53	107.94	106.04	1.79	3.Housing Service
1.27	0.07	102.78	101.88	0.88	4.Transportation and Communication Service
0.70	0.02	110.71	110.05	0.60	5.Medical Care Service
1.72	0.18	126.27	124.97	1.04	6.Education and Entertainment Service
0.12	0.00	107.27	107.13	0.13	7.Miscellaneous Service
					Special Group
2.25	2.14	111.38	109.45	1.76	General Index Excluding Fruits &Vegetables
1.93	1.76	111.58	109.66	1.75	General Index Excluding Fruits , Vegetables & Energy
					Frequency of Purchase Group
1.53	0.38	117.31	116.03	1.10	Items to buy about once a month
2.13	0.29	109.56	108.45	1.02	Items to buy about once every three months
1.60	0.62	111.19	109.97	1.11	Items to buy about once longer than three months

表2 臺北市消費者物價指數—基本分類

指數基期：民國110年=100

年 月 別	總 指 數 General Index	食 物 類				
		類 指 數 Group Index	穀類及其製品 Cereals and Cereal Products	肉 類 Meat	肉類製品 Meat Products	蛋 類 Eggs
權數(%)	1,000.00	268.88	14.20	26.98	1.45	3.89
項數	368	171	10	6	3	2

定 基 指 數

民國109年	98.48	97.43	98.87	96.97	97.18	93.23
民國110年	100.00	100.00	100.00	100.00	100.00	100.00
民國111年	102.69	104.92	105.99	105.27	104.48	125.02
民國112年	106.81	110.36	110.36	112.68	109.48	138.19
民國113年	108.73	113.98	113.04	117.54	111.98	115.37
民國114年	110.59	117.79	115.27	124.07	115.25	112.02
4月	110.24	117.24	114.93	121.74	114.99	115.64
5月	110.02	116.54	115.21	121.87	115.05	105.98
6月	110.11	115.78	114.91	121.80	114.78	103.58
7月	110.81	116.88	115.37	124.37	114.09	108.91
8月	111.24	119.50	115.53	126.53	114.92	117.32
9月	111.01	119.19	116.15	127.28	115.56	120.01
10月	111.42	119.32	116.51	127.46	117.26	114.90
11月	111.15	119.61	116.37	127.86	118.10	123.57
12月	110.99	118.70	115.87	127.56	118.22	121.24
民國115年						
1月 ①	111.03	118.58	116.24	128.30	118.06	121.08
2月 ①	111.30	117.89	116.67	128.69	118.44	127.73
3月 ①	111.19	117.72	117.48	128.78	119.24	121.73
4月	112.07	118.27	117.27	128.80	121.41	120.31

年 增 率 (%)^①

民國109年	-0.18	0.58	0.67	1.34	0.77	-4.37
民國110年	1.55	2.64	1.14	3.12	2.90	7.26
民國111年	2.69	4.92	5.99	5.27	4.48	25.02
民國112年	4.01	5.18	4.12	7.04	4.79	10.53
民國113年	1.80	3.28	2.43	4.31	2.28	-16.51
民國114年	1.71	3.34	1.97	5.56	2.92	-2.90
4月	2.02	4.85	1.71	4.62	2.33	-9.78
5月	1.73	3.95	1.44	4.80	2.69	-13.27
6月	1.60	3.85	0.98	4.65	1.28	-6.65
7月	1.92	4.09	1.68	6.87	1.09	4.90
8月	1.64	3.65	2.83	8.04	2.31	3.17
9月	1.25	2.29	2.66	6.98	3.55	7.92
10月	1.48	1.72	3.16	6.68	2.97	11.55
11月	1.06	1.08	2.44	6.36	4.41	18.23
12月	1.10	0.94	2.17	5.89	5.71	15.95
民國115年						
1月 ①	0.55	1.49	2.30	6.59	4.90	18.55
2月 ①	1.41	1.25	2.58	6.66	5.11	27.60
3月 ①	1.12	0.26	2.10	6.15	3.90	9.82
4月	1.66	0.88	2.04	5.80	5.58	4.04

附註：①年增率之年資料為與上年比較，月資料為與上年同月比較。

Table 2 Consumer Price Indices in Taipei — by Basic Group

Indices Base Period : 2021=100

Food						Year and Month
水產品 Fish and Seafood	加工水產品 Processed Fish and Seafood	蔬 菜 Vegetables	加工蔬菜 Processed Vegetables	水 果 Fruits	加工水果 Processed Fruits	
16.88	2.82	22.67	4.89	21.69	0.74	Weight(%)
21	4	42	6	24	2	Item
Fixed Index						
98.58	96.27	89.49	98.71	93.75	98.76	2020
100.00	100.00	100.00	100.00	100.00	100.00	2021
105.34	105.30	99.32	108.99	105.59	103.08	2022
108.72	108.96	103.89	113.46	116.59	104.89	2023
111.39	112.87	111.28	115.15	126.08	108.92	2024
114.78	114.42	110.05	116.52	135.18	110.85	2025
114.70	114.24	97.95	114.73	147.66	107.44	Apr.
114.43	114.28	96.50	115.38	139.61	107.87	May
114.78	114.34	99.10	116.88	126.47	108.44	June
114.95	115.60	112.76	117.45	117.31	110.03	July
114.79	115.45	137.51	116.67	121.23	108.63	Aug.
114.17	114.96	124.21	117.24	128.12	112.14	Sep.
113.69	115.39	124.00	117.60	127.83	113.31	Oct.
115.12	115.41	120.13	117.74	131.48	114.10	Nov.
115.70	112.23	108.13	117.61	134.10	114.44	Dec.
						2026
117.37	113.26	101.81	117.62	133.08	115.10	Ⓡ Jan.
119.57	113.07	93.58	117.70	128.64	119.56	Ⓡ Feb.
116.86	113.39	94.92	118.03	123.27	119.75	Ⓡ Mar.
117.60	113.75	100.31	118.10	121.15	119.66	Apr.
Annual Change (%) ^①						
-0.40	1.81	-0.75	0.57	-0.89	0.75	2020
1.44	3.87	11.74	1.31	6.67	1.26	2021
5.34	5.30	-0.68	8.99	5.59	3.08	2022
3.21	3.48	4.60	4.10	10.42	1.76	2023
2.46	3.59	7.11	1.49	8.14	3.84	2024
3.04	1.37	-1.11	1.19	7.22	1.77	2025
4.08	0.92	3.04	-0.51	21.27	-1.50	Apr.
3.43	1.62	-7.71	-0.17	20.53	-1.06	May
3.00	1.68	-1.61	1.53	16.10	0.07	June
3.79	2.57	3.80	1.71	5.92	2.29	July
3.34	2.40	5.64	1.60	-1.33	-0.63	Aug.
1.21	2.26	1.32	1.37	-8.24	1.46	Sep.
1.07	1.49	-5.57	1.69	-7.67	2.69	Oct.
2.01	1.41	-14.52	1.74	-4.32	2.58	Nov.
2.35	-1.08	-18.13	1.89	-1.03	3.73	Dec.
						2026
1.46	-0.24	-6.82	1.84	-8.17	3.81	Ⓡ Jan.
4.31	-0.53	-3.65	1.83	-13.40	7.67	Ⓡ Feb.
1.86	-0.52	1.05	1.87	-20.44	7.04	Ⓡ Mar.
2.53	-0.43	2.41	2.94	-17.95	11.37	Apr.

Note : ①The changes of yearly index are compiled with the comparison of previous year's index, while these of monthly index are compiled with the comparison of the index for the same month of previous year.

表2 臺北市消費者物價指數—基本分類(續1)

指數基期：民國110年=100

年 月 別	食 物 類					
	乳 類 Dairy Products	食 用 油 Edible Oil	調 味 品 Condiments	酒 Alcoholic Beverages	非酒精性飲料 及材料 Nonalcoholic Beverages and Beverage Materials	調 理 食 品 Cooked Food
權數(%)	8.64	2.27	1.56	3.86	7.63	6.50
項數	4	3	5	4	10	6

定 基 指 數

民國109年	99.83	96.58	99.22	98.62	100.14	96.19
民國110年	100.00	100.00	100.00	100.00	100.00	100.00
民國111年	103.09	107.34	102.34	100.46	101.64	106.86
民國112年	105.73	112.90	105.82	101.60	106.83	112.85
民國113年	105.48	122.32	108.60	104.30	108.33	116.52
民國114年	105.47	128.01	110.99	103.31	109.57	120.43
4月	105.77	129.78	112.20	103.12	108.27	120.41
5月	105.81	130.80	110.80	102.16	111.18	120.17
6月	105.53	129.46	111.47	102.88	110.18	120.35
7月	105.82	128.16	110.86	103.57	110.82	121.00
8月	105.89	125.75	108.65	103.13	108.81	120.47
9月	105.96	125.62	111.74	103.17	108.37	121.19
10月	105.88	128.05	111.06	103.07	111.34	121.33
11月	105.12	128.20	110.98	104.42	108.58	122.08
12月	103.86	128.47	111.95	102.70	109.53	123.30
民國115年						
1月 (㊦)	105.07	127.05	110.73	103.26	109.89	123.00
2月 (㊦)	105.10	126.28	111.58	102.85	109.77	123.12
3月 (㊦)	104.95	127.25	113.38	102.98	113.72	122.37
4月	105.44	125.31	113.85	103.26	112.39	123.11

年 增 率 (%)

民國109年	1.10	-1.13	-0.75	0.69	0.00	1.24
民國110年	0.17	3.54	0.79	1.40	-0.14	3.96
民國111年	3.09	7.34	2.34	0.46	1.64	6.86
民國112年	2.56	5.18	3.40	1.13	5.11	5.61
民國113年	-0.24	8.34	2.63	2.66	1.40	3.25
民國114年	-0.01	4.65	2.20	-0.95	1.14	3.36
4月	0.90	8.72	2.15	-0.58	-0.31	3.23
5月	0.27	7.77	1.94	-1.24	3.94	3.07
6月	0.28	5.68	2.71	-1.90	2.59	3.21
7月	0.53	3.68	1.79	-0.98	2.92	3.80
8月	-0.59	3.51	1.49	-1.48	1.57	3.36
9月	0.19	1.16	3.66	-0.05	-0.05	3.87
10月	-0.80	1.98	-0.08	-1.88	2.35	3.83
11月	-0.29	0.11	1.95	-0.03	1.41	4.63
12月	-1.20	0.09	1.78	-1.15	0.37	5.47
民國115年						
1月 (㊦)	-0.78	0.50	0.46	0.14	-0.36	5.13
2月 (㊦)	0.56	0.36	1.11	-1.06	1.56	4.68
3月 (㊦)	-0.62	-1.76	1.66	-1.36	3.95	1.81
4月	-0.31	-3.44	1.47	0.14	3.81	2.24

Table 2 Consumer Price Indices in Taipei – by Basic Group (Cont.1)

Indices Base Period : 2021=100

Food		衣 著 類 Clothing				Year and Month
外食費 Food Away from Home	其他食品 Other Food	類 指 數 Group Index	成 衣 Garments	鞋 類 Footwear	衣著服務及配件 Apparel Services and Accessories	
114.43	7.77	31.33	20.89	8.94	1.50	Weight(%)
12	7	23	17	3	3	Item

Fixed Index

99.29	98.13	98.96	98.57	100.54	96.91	2020
100.00	100.00	100.00	100.00	100.00	100.00	2021
105.38	102.61	99.85	99.18	101.67	101.70	2022
110.15	105.63	100.92	100.32	101.45	105.59	2023
113.25	108.73	101.48	101.19	101.35	105.66	2024
117.85	110.22	98.70	97.00	101.35	106.03	2025
117.23	109.83	101.58	100.89	102.28	106.45	Apr.
117.44	110.74	100.04	98.75	101.95	106.00	May
117.69	111.14	98.22	96.16	101.56	106.36	June
118.33	110.88	95.59	92.34	101.24	106.72	July
118.44	108.92	93.38	89.49	100.12	106.79	Aug.
118.64	109.85	92.69	88.17	100.83	106.54	Sep.
118.85	110.79	109.27	112.94	101.04	106.54	Oct.
119.10	111.42	105.11	106.69	101.08	106.48	Nov.
119.04	111.54	102.05	101.74	101.90	106.63	Dec.
						2026
119.59	112.23	97.86	96.21	100.22	106.14	Ⓘ Jan.
119.83	110.80	96.01	93.34	100.43	106.34	Ⓘ Feb.
120.24	113.03	93.84	89.30	102.16	106.91	Ⓘ Mar.
120.78	113.38	101.82	101.12	102.61	106.20	Apr.

Annual Change (%)

1.24	0.75	1.46	1.84	0.45	0.47	2020
0.72	1.91	1.05	1.45	-0.54	3.19	2021
5.38	2.61	-0.15	-0.82	1.67	1.70	2022
4.53	2.94	1.07	1.15	-0.22	3.82	2023
2.81	2.93	0.55	0.87	-0.10	0.07	2024
4.06	1.37	-2.74	-4.14	0.00	0.35	2025
4.42	0.71	-3.18	-5.04	0.85	-0.03	Apr.
4.53	1.62	-3.85	-5.45	-0.53	-1.27	May
3.99	2.64	-3.36	-5.01	-0.73	3.43	June
4.28	2.43	-4.64	-6.76	-0.61	-0.02	July
4.21	1.86	-5.49	-7.51	-1.99	0.08	Aug.
4.17	-0.03	-4.82	-7.04	-0.81	-0.07	Sep.
4.17	0.26	0.17	0.15	-0.19	2.34	Oct.
3.77	1.33	-1.25	-2.61	1.56	2.63	Nov.
3.56	1.37	0.66	0.54	0.70	2.02	Dec.
						2026
3.39	4.52	0.49	0.68	-0.23	2.18	Ⓘ Jan.
2.80	0.71	0.62	1.13	-0.61	1.62	Ⓘ Feb.
2.65	2.62	0.21	0.44	-0.47	1.48	Ⓘ Mar.
3.03	3.23	0.24	0.23	0.32	-0.23	Apr.

表2 臺北市消費者物價指數—基本分類(續2)

指數基期：民國110年=100

年月份	居 住 類				
	類 指 數 Group Index	房 租 ② Residential Rent	住宅維修費 Maintenance and Repair of Dwellings	家庭用品 Household Appliances	家庭管理費用 Household Operations
權數(%)	339.94	256.83	11.72	31.97	15.20
項數	46	2	7	29	3

定 基 指 數

民國109年	99.50	99.47	97.61	98.64	96.34
民國110年	100.00	100.00	100.00	100.00	100.00
民國111年	101.74	101.49	106.55	102.37	101.06
民國112年	103.66	103.31	109.63	103.26	106.83
民國113年	104.85	104.39	111.77	104.19	107.55
民國114年	106.50	106.19	112.72	103.83	111.56
4月	105.70	105.71	112.45	103.92	111.13
5月	106.14	106.24	112.49	104.26	111.24
6月	107.16	106.26	112.40	103.69	111.24
7月	107.25	106.36	112.42	103.81	111.24
8月	107.23	106.38	112.45	103.35	111.43
9月	107.31	106.47	112.69	103.30	111.56
10月	106.65	106.68	113.08	103.29	111.56
11月	106.75	106.77	113.37	103.33	111.56
12月	106.86	106.88	113.33	103.35	111.85
民國115年					
1月 ①	107.25	106.94	113.95	103.15	119.09
2月 ①	107.38	107.06	114.45	103.04	119.61
3月 ①	107.48	107.14	114.84	103.53	118.40
4月	107.75	107.43	116.44	103.46	118.40

年 增 率 (%)

民國109年	0.33	1.07	0.05	-1.01	0.45
民國110年	0.50	0.54	2.45	1.38	3.80
民國111年	1.74	1.49	6.55	2.37	1.06
民國112年	1.89	1.79	2.89	0.87	5.71
民國113年	1.15	1.05	1.95	0.90	0.67
民國114年	1.57	1.72	0.85	-0.35	3.73
4月	1.34	1.53	1.52	-0.27	3.38
5月	1.64	1.90	1.35	-0.24	3.78
6月	1.57	1.90	0.29	-0.37	3.78
7月	1.48	1.85	-0.16	-0.76	3.65
8月	1.50	1.83	-0.12	-0.54	3.83
9月	1.47	1.84	0.07	-1.03	3.95
10月	1.86	2.04	0.34	-0.89	3.95
11月	1.61	1.71	0.43	-1.05	3.55
12月	1.65	1.80	0.49	-1.36	3.20
民國115年					
1月 ①	1.68	1.64	1.12	-1.23	5.10
2月 ①	1.56	1.34	1.47	-1.40	7.29
3月 ①	1.62	1.36	2.13	-1.13	6.54
4月	1.94	1.63	3.55	-0.44	6.54

附註：②房租指數包括家庭居住用之房屋及學生學校住宿費，但不含營業用房屋之租金。

Table 2 Consumer Price Indices in Taipei—by Basic Group (Cont. 2)

Indices Base Period : 2021=100

Housing	交通及通訊類 Transportation and Communication				醫藥保健類		Year and Month
水電燃氣 Water, Electricity and Gas Supply	類指數 Group Index	交通及通訊設備 Equipment For Transportation and Communication	油料費 Fuels and Lubricants	交通服務及維修零件 Services and Vehicle Parts For Transportation and Communication	類指數 Group Index	醫療費用 Medical Care Services	
24.22	105.01	17.99	21.81	65.20	50.88	30.95	Weight(%)
5	30	5	5	20	21	8	Item
Fixed Index							
102.97	94.31	100.83	81.58	97.38	99.86	99.52	2020
100.00	100.00	100.00	100.00	100.00	100.00	100.00	2021
102.40	102.35	102.56	108.31	100.07	100.62	100.29	2022
103.95	103.40	104.15	108.37	101.37	103.40	103.50	2023
106.56	103.52	102.57	107.33	102.34	106.41	108.14	2024
108.18	102.23	100.26	102.02	102.67	108.25	110.35	2025
102.33	102.65	101.84	104.28	102.16	108.35	110.01	Apr.
102.33	101.55	101.92	98.82	102.20	108.54	110.38	May
117.23	101.75	101.16	98.05	102.98	108.40	110.38	June
117.23	102.08	100.38	99.20	103.33	108.56	110.51	July
117.23	102.11	99.95	100.48	103.08	108.73	110.54	Aug.
117.32	101.54	97.54	100.87	102.68	108.89	110.54	Sep.
105.62	101.47	98.14	99.31	102.92	108.55	110.54	Oct.
105.83	101.53	97.93	100.26	102.75	108.42	110.54	Nov.
106.05	101.13	97.68	99.17	102.55	108.63	110.54	Dec.
106.25	101.32	97.80	98.67	103.00	108.67	110.60	Ⓣ Jan.
106.34	102.10	97.85	100.49	103.62	108.89	110.87	Ⓣ Feb.
106.93	103.20	98.45	107.27	102.96	108.96	110.60	Ⓣ Mar.
106.93	106.05	100.05	118.39	103.39	109.09	110.78	Apr.
Annual Change (%)							
-5.26	-4.67	-0.87	-17.61	-0.81	0.69	0.28	2020
-2.88	6.03	-0.82	22.58	2.69	0.14	0.48	2021
2.40	2.35	2.56	8.31	0.07	0.62	0.29	2022
1.51	1.03	1.55	0.06	1.30	2.76	3.20	2023
2.51	0.12	-1.52	-0.96	0.96	2.91	4.48	2024
1.52	-1.25	-2.25	-4.95	0.32	1.73	2.04	2025
0.08	-1.30	-1.65	-3.89	-0.27	2.40	2.69	Apr.
0.08	-2.21	-1.92	-8.11	-0.21	2.47	3.03	May
0.07	-1.78	-1.03	-8.45	0.35	1.62	1.71	June
0.07	-1.57	-1.91	-7.62	0.62	1.44	1.83	July
0.07	-1.86	-2.17	-8.56	0.63	1.47	1.34	Aug.
0.15	-1.76	-3.46	-6.56	0.38	1.92	1.21	Sep.
3.22	-1.51	-3.39	-6.55	0.73	1.66	1.01	Oct.
3.42	-1.27	-3.15	-4.94	0.48	1.83	1.01	Nov.
3.64	-1.60	-3.49	-5.63	0.30	1.85	1.01	Dec.
3.83	-2.39	-3.31	-7.85	-0.24	1.54	0.74	Ⓣ Jan.
3.92	-1.69	-5.00	-8.00	1.46	1.40	0.60	Ⓣ Feb.
4.50	-0.13	-3.83	-0.22	0.92	1.32	0.39	Ⓣ Mar.
4.50	3.31	-1.76	13.53	1.20	0.68	0.70	Apr.

Note : Ⓣ Residential Rent Index include the rent for housing and student accommodation, but exclude rent for business housing.

表2 臺北市消費者物價指數－基本分類(續3完)

指數基期：民國110年=100

年月別	Health		教養娛樂類 Education and Entertainment			雜項類
	藥品及 保健食品 Medicines and Health Food	醫療保健 器材 Medical Supplies and Appliance	類指數 Group Index	教養費用 Educational Expenses	娛樂費用 Entertainment Expenses	類指數 Group Index
權數(%)	13.30	6.63	123.31	56.97	66.34	80.65
項數	9	4	48	24	24	29

定 基 指 數

民國109年	100.33	100.88	100.05	100.22	99.90	99.63
民國110年	100.00	100.00	100.00	100.00	100.00	100.00
民國111年	101.55	100.28	103.19	101.47	104.77	101.73
民國112年	103.96	101.93	115.64	101.14	128.91	104.11
民國113年	105.05	101.16	117.44	102.94	130.72	105.82
民國114年	105.26	104.62	119.61	104.41	133.51	107.55
4月	105.73	105.93	118.78	104.24	132.09	107.83
5月	105.62	105.92	118.74	104.29	131.97	107.57
6月	105.10	105.91	118.90	104.34	132.22	107.31
7月	105.30	106.15	122.43	104.68	138.60	107.02
8月	106.10	105.69	120.59	104.66	135.14	107.26
9月	105.61	107.93	119.07	104.82	132.12	108.20
10月	104.48	107.61	119.88	104.74	133.73	108.35
11月	103.99	107.53	118.69	104.64	131.57	107.04
12月	104.91	107.31	119.62	104.41	133.53	107.85
民國115年						
1月 ①	104.79	107.60	119.45	104.83	132.83	108.70
2月 ①	104.98	107.60	121.51	105.83	135.84	110.20
3月 ①	105.38	108.60	120.76	106.09	134.20	109.42
4月	105.65	108.25	121.07	106.46	134.45	110.06

年 增 率 (%)

民國109年	2.07	-0.37	-0.68	0.75	-1.96	0.78
民國110年	-0.33	-0.87	-0.05	-0.22	0.10	0.37
民國111年	1.55	0.28	3.19	1.47	4.77	1.73
民國112年	2.37	1.65	12.07	-0.33	23.04	2.34
民國113年	1.05	-0.76	1.56	1.78	1.40	1.64
民國114年	0.20	3.42	1.85	1.43	2.13	1.63
4月	1.15	3.47	1.12	1.24	1.02	2.33
5月	0.56	3.62	1.32	1.25	1.38	1.61
6月	0.53	3.41	0.93	2.04	0.17	1.06
7月	-0.73	4.05	2.92	2.10	3.49	1.55
8月	0.82	3.52	2.13	2.23	2.08	1.30
9月	0.11	9.52	1.29	1.37	1.23	1.95
10月	-0.17	8.89	2.14	1.23	2.79	2.17
11月	0.45	8.96	1.51	0.87	1.98	1.39
12月	0.47	9.13	1.81	0.85	2.49	1.38
民國115年						
1月 ①	-0.21	9.51	-2.39	1.09	-4.69	0.64
2月 ①	-0.60	9.87	2.83	1.59	3.69	3.23
3月 ①	-0.23	9.38	2.26	1.76	2.62	1.92
4月	-0.08	2.19	1.93	2.13	1.79	2.07

Table 2 Consumer Price Indices in Taipei—by Basic Group (Cont. 3 End)

Indices Base Period : 2021=100

Miscellaneous						Year and Month
香菸及檳榔 Tobacco and Betel Nuts	美容及衛生用品 Cosmetic Items	個人隨身用品 Personal Effects	個人照顧服務費 Services For Nursery and Nursing Care	理容服務費 Services For Personal Care	其他 Other Miscellaneous Expenses	
3.68	23.03	16.57	8.21	9.56	19.60	Weight(%)
2	10	4	2	3	8	Item
Fixed Index						
98.82	100.21	100.14	96.82	99.00	99.97	2020
100.00	100.00	100.00	100.00	100.00	100.00	2021
100.05	103.85	101.63	103.60	102.90	99.96	2022
100.27	106.99	104.11	104.61	108.18	101.16	2023
102.00	108.23	105.64	105.76	113.93	101.84	2024
103.93	108.57	110.17	107.39	117.28	102.07	2025
104.06	110.20	109.31	105.83	118.05	102.31	Apr.
104.07	109.89	108.94	107.85	116.06	102.04	May
104.05	109.32	108.49	105.83	117.79	101.99	June
103.79	108.21	108.66	105.83	118.05	101.89	July
103.79	108.18	109.91	105.87	118.05	101.84	Aug.
103.96	109.76	112.25	105.87	118.05	101.89	Sep.
103.93	109.82	112.92	108.20	115.93	101.97	Oct.
104.14	104.07	114.17	105.87	118.05	102.10	Nov.
104.12	105.66	115.94	105.92	118.05	102.07	Dec.
						2026
104.19	107.61	118.12	105.99	116.74	102.10	Ⓘ Jan.
104.22	106.93	120.07	117.52	118.01	102.06	Ⓘ Feb.
104.25	107.87	120.03	105.99	118.86	102.08	Ⓘ Mar.
104.27	109.66	120.69	105.99	118.86	102.09	Ⓘ Apr.
Annual Change (%)						
0.64	-0.07	2.90	2.10	0.92	0.22	2020
1.19	-0.21	-0.14	3.28	1.01	0.03	2021
0.05	3.85	1.63	3.60	2.90	-0.04	2022
0.22	3.02	2.44	0.97	5.13	1.20	2023
1.73	1.16	1.47	1.10	5.32	0.67	2024
1.89	0.31	4.29	1.54	2.94	0.23	2025
2.06	3.83	2.51	1.48	2.87	0.50	Apr.
2.05	0.26	2.65	3.41	4.06	0.22	May
2.14	0.41	2.45	-0.23	2.64	0.16	June
2.05	0.65	3.65	1.48	2.87	0.06	July
2.12	-0.85	4.65	1.52	2.87	0.03	Aug.
2.18	1.08	6.12	-0.67	2.87	0.01	Sep.
1.75	0.48	6.26	3.04	2.92	0.05	Oct.
1.51	-2.39	7.47	0.82	2.87	0.12	Nov.
1.11	-3.50	9.26	0.87	2.87	0.09	Dec.
						2026
1.05	-1.76	11.21	-11.59	1.29	-0.06	Ⓘ Jan.
0.10	-1.62	11.91	11.05	1.73	-0.24	Ⓘ Feb.
0.17	-1.46	11.16	0.15	0.69	-0.22	Ⓘ Mar.
0.20	-0.49	10.41	0.15	0.69	-0.22	Ⓘ Apr.

表3 臺北市消費者物價指數—商品性質別分類

指數基期：民國110年=100

年月別	總指數 General Index	商品類 Commodity					
		類指數 Group Index		非耐久性消費品 Non-durable Consumer Goods		半耐久性消費品 Semi-durable Consumer Goods	耐久性消費品 Durable Consumer Goods
		不含食物 Excluding Food	不含食物 Excluding Food	不含食物 Excluding Food	不含食物 Excluding Food		
權數(%)	1,000.00	381.01	226.57	252.70	98.26	60.52	67.80
項數	368	280	121	203	44	41	36

定 基 指 數

民國109年	98.48	97.26	98.01	96.10	95.94	99.19	100.25
民國110年	100.00	100.00	100.00	100.00	100.00	100.00	100.00
民國111年	102.69	103.49	102.71	104.41	104.11	100.70	102.38
民國112年	106.81	106.52	103.80	108.68	105.97	102.33	101.78
民國113年	108.73	108.54	104.46	111.55	107.04	102.58	102.25
民國114年	110.59	109.62	104.07	113.26	106.36	101.28	103.08
4月	110.24	109.56	104.30	112.75	105.84	102.55	103.47
5月	110.02	108.57	103.58	111.43	104.60	101.93	103.42
6月	110.11	108.56	104.59	111.72	107.74	100.89	103.19
7月	110.81	108.97	104.29	112.63	107.78	99.64	103.26
8月	111.24	110.68	104.11	115.53	108.23	98.66	102.88
9月	111.01	110.53	104.32	115.38	108.89	98.68	102.59
10月	111.42	111.08	105.21	114.07	105.41	106.88	103.24
11月	111.15	110.59	104.17	113.80	104.22	104.73	103.42
12月	110.99	109.82	103.92	112.98	104.52	103.26	103.47
民國115年							
1月 (R)	111.03	109.38	103.60	112.75	104.92	101.06	103.80
2月 (R)	111.30	108.95	103.82	112.03	105.22	100.34	104.75
3月 (R)	111.19	109.14	104.54	112.39	107.09	99.42	105.28
4月	112.07	110.95	107.22	113.90	110.12	103.56	106.12

年 增 率 (%)^①

民國109年	-0.18	-1.21	-2.11	-2.13	-5.45	1.06	0.44
民國110年	1.55	2.82	2.03	4.06	4.23	0.82	-0.25
民國111年	2.69	3.49	2.71	4.41	4.11	0.70	2.38
民國112年	4.01	2.93	1.06	4.09	1.79	1.62	-0.59
民國113年	1.80	1.90	0.64	2.64	1.01	0.24	0.46
民國114年	1.71	1.00	-0.37	1.53	-0.64	-1.27	0.81
4月	2.02	2.06	-0.21	3.32	0.23	-1.91	0.70
5月	1.73	0.85	-1.11	1.58	-1.65	-2.18	0.70
6月	1.60	1.06	-0.85	1.58	-1.80	-1.69	1.43
7月	1.92	1.09	-0.97	1.77	-1.71	-2.01	1.15
8月	1.64	0.73	-1.17	1.26	-2.01	-2.20	1.08
9月	1.25	0.01	-0.72	0.23	-0.99	-1.79	0.65
10月	1.48	0.06	0.11	-0.19	-0.54	0.47	0.77
11月	1.06	-0.39	-0.06	-0.79	-0.76	-0.26	1.18
12月	1.10	-0.36	0.09	-1.01	-1.14	0.67	1.41
民國115年							
1月 (R)	0.55	0.14	0.15	-0.39	-1.24	0.74	1.76
2月 (R)	1.41	0.18	0.24	-0.39	-1.26	1.03	1.80
3月 (R)	1.12	0.04	1.22	-0.67	0.77	1.00	2.10
4月	1.66	1.27	2.80	1.02	4.04	0.98	2.56

附註：①年增率之年資料為與上年比較，月資料為與上年同月比較。

Table 3 Consumer Price indices in Taipei – by Commodity and Service Group

Indices Base Period : 2021=100

服務類 Service								Year and Month
類指數	外食費	衣著服務	居住服務	交通及通訊服務	醫藥保健服務	教養娛樂服務	雜項服務	
Group Index	Food Away from Home	Apparel Service	Housing Service	Transportation and Communication Service	Medical Care Service	Education and Entertainment Service	Miscellaneous	
618.99	114.43	0.39	280.47	61.25	30.95	95.05	36.45	Weight (‰)
88	12	2	9	18	8	27	12	Item
Fixed Index								
99.21	99.29	99.53	99.34	97.35	99.52	99.81	99.35	2020
100.00	100.00	100.00	100.00	100.00	100.00	100.00	100.00	2021
102.20	105.38	102.35	101.52	99.96	100.29	103.49	101.00	2022
106.99	110.15	105.61	103.61	100.98	103.50	120.17	103.34	2023
108.85	113.25	111.53	104.72	101.81	108.14	122.42	105.35	2024
111.20	117.85	119.07	106.60	102.17	110.35	125.16	106.70	2025
110.66	117.23	119.03	106.13	101.65	110.01	124.21	106.69	Apr.
110.91	117.44	119.03	106.62	101.69	110.38	124.09	106.45	May
111.07	117.69	121.27	106.64	102.52	110.38	124.26	106.44	June
111.94	118.33	121.27	106.73	102.82	110.51	128.69	106.47	July
111.59	118.44	121.27	106.76	102.60	110.54	126.30	106.48	Aug.
111.30	118.64	121.27	106.85	102.18	110.54	124.16	106.48	Sep.
111.64	118.85	121.27	107.06	102.43	110.54	125.32	106.45	Oct.
111.50	119.10	121.27	107.15	102.25	110.54	123.92	106.57	Nov.
111.72	119.04	121.27	107.26	102.04	110.54	125.26	106.57	Dec.
								2026
112.06	119.59	121.29	107.73	102.51	110.60	125.17	106.27	Ⓘ Jan.
112.75	119.83	121.27	107.89	103.16	110.87	127.31	109.15	Ⓘ Feb.
112.45	120.24	121.29	107.91	102.49	110.60	126.23	106.82	Ⓘ Mar.
112.76	120.78	121.35	108.22	102.94	110.78	126.35	106.82	Apr.
Annual Change (%) ^①								
0.43	1.24	0.04	1.03	-0.88	0.28	-1.24	0.63	2020
0.80	0.72	0.47	0.66	2.72	0.48	0.19	0.65	2021
2.20	5.38	2.35	1.52	-0.04	0.29	3.49	1.00	2022
4.69	4.53	3.19	2.06	1.02	3.20	16.12	2.32	2023
1.74	2.81	5.61	1.07	0.82	4.48	1.87	1.95	2024
2.16	4.06	6.76	1.80	0.35	2.04	2.24	1.28	2025
1.99	4.42	8.51	1.61	-0.30	2.69	1.45	1.40	Apr.
2.27	4.53	6.49	1.97	-0.22	3.03	1.68	1.98	May
1.92	3.99	8.49	1.93	0.37	1.71	0.84	0.78	June
2.42	4.28	8.49	1.88	0.60	1.83	3.23	1.17	July
2.20	4.21	8.49	1.87	0.70	1.34	2.18	1.17	Aug.
2.02	4.17	6.40	1.89	0.45	1.21	1.43	0.68	Sep.
2.38	4.17	6.40	2.08	0.82	1.01	2.67	1.49	Oct.
1.98	3.77	6.40	1.77	0.54	1.01	1.85	1.05	Nov.
2.02	3.56	6.40	1.82	0.33	1.01	2.25	1.04	Dec.
								2026
0.81	3.39	6.41	1.81	-0.25	0.74	-2.88	-2.50	Ⓘ Jan.
2.16	2.80	6.40	1.69	1.55	0.60	3.16	2.83	Ⓘ Feb.
1.76	2.65	6.41	1.69	0.98	0.39	2.33	0.12	Ⓘ Mar.
1.90	3.03	1.95	1.97	1.27	0.70	1.72	0.12	Apr.

Note : ①The changes of yearly index are compiled with the comparison of previous year's index, while these of monthly index are compiled with the comparison of the index for the same month of previous year.

表4 臺北市消費者物價指數—特殊分類

Table 4 Consumer Price indices in Taipei — by Special Group

指數基期：民國110年=100

Indices Base Period : 2021=100

年月別 Year & Month	總指數 General Index	不含食物 Excluding Food	不含蔬菜水果 Excluding Fruits and Vegetables	不含蔬果及能源 (核心物價) Excluding Fruits, Vegetables and Energy
權數(%)	1,000.00	731.12	955.64	913.76
項數	368	197	302	294

定基指數 Fixed Index

民國109年 2020	98.48	98.84	98.79	99.17
民國110年 2021	100.00	100.00	100.00	100.00
民國111年 2022	102.69	101.91	102.70	102.54
民國112年 2023	106.81	105.56	106.65	106.65
民國113年 2024	108.73	106.86	108.27	108.30
民國114年 2025	110.59	108.01	110.04	110.24
4月 Apr.	110.24	107.72	109.67	109.95
5月 May	110.02	107.67	109.66	110.07
6月 June	110.11	108.09	110.00	110.05
7月 July	110.81	108.63	110.61	110.66
8月 Aug.	111.24	108.26	110.39	110.39
9月 Sep.	111.01	108.05	110.30	110.29
10月 Oct.	111.42	108.58	110.75	111.11
11月 Nov.	111.15	108.10	110.47	110.79
12月 Dec.	110.99	108.22	110.53	110.88
民國115年 2026				
1月 Jan. (F)	111.03	108.32	110.75	111.11
2月 Feb. (F)	111.30	108.93	111.32	111.66
3月 Mar. (F)	111.19	108.84	111.30	111.46
4月 Apr.	112.07	109.85	112.14	112.07

年增率 Annual Change (%)^①

民國109年 2020	-0.18	-0.44	-0.16	0.48
民國110年 2021	1.55	1.17	1.22	0.84
民國111年 2022	2.69	1.91	2.70	2.54
民國112年 2023	4.01	3.58	3.85	4.01
民國113年 2024	1.80	1.23	1.52	1.55
民國114年 2025	1.71	1.08	1.63	1.79
4月 Apr.	2.02	0.92	1.50	1.65
5月 May	1.73	0.86	1.49	1.75
6月 June	1.60	0.74	1.34	1.60
7月 July	1.92	1.08	1.78	2.05
8月 Aug.	1.64	0.84	1.60	1.88
9月 Sep.	1.25	0.82	1.52	1.74
10月 Oct.	1.48	1.40	1.96	2.12
11月 Nov.	1.06	1.07	1.70	1.80
12月 Dec.	1.10	1.18	1.72	1.84
民國115年 2026				
1月 Jan. (F)	0.55	0.18	0.99	1.12
2月 Feb. (F)	1.41	1.47	1.98	2.16
3月 Mar. (F)	1.12	1.45	1.81	1.78
4月 Apr.	1.66	1.98	2.25	1.93

附註：①年增率之年資料為與上年比較，月資料為與上年同月比較。

Note : ①The changes of yearly index are compiled with the comparison of previous year's index, while these of monthly index are compiled with the comparison of the index for the same month of previous year.

表5 臺北市消費者物價指數—購買頻度別分類

Table 5 Consumer Price Indices in Taipei – by Purchase Frequency Group

指數基期：民國110年=100

Indices Base Period：2021=100

年月別 Year & Month	每月至少 購買1次 Items to Buy About Once A Month	每季(不含每月) 至少購買1次 Items to Buy About Once Every Three Months	每季購買 不到1次 Items to Buy About Once Longer Than Three Months
權數 Weight (%)	235.77	138.31	389.37
項數 Item	67	91	210

定 基 指 數 Fixed Index

民國109年 2020	96.94	97.43	99.10
民國110年 2021	100.00	100.00	100.00
民國111年 2022	105.01	102.75	102.11
民國112年 2023	110.32	105.33	107.44
民國113年 2024	113.41	108.03	108.89
民國114年 2025	116.52	109.75	110.10
4月 Apr.	116.39	108.32	110.07
5月 May	115.39	107.82	109.96
6月 June	115.04	109.48	109.82
7月 July	116.01	110.61	110.56
8月 Aug.	117.87	112.56	109.84
9月 Sep.	117.59	112.16	109.47
10月 Oct.	117.57	110.22	111.12
11月 Nov.	117.96	110.25	110.11
12月 Dec.	116.73	110.08	110.46
民國115年 2026			
1月 Jan. (㊦)	117.30	109.36	110.45
2月 Feb. (㊦)	116.74	109.10	111.49
3月 Mar. (㊦)	117.02	109.13	110.98
4月 Apr.	118.17	110.63	111.83

年 增 率 Annual Change (%)^①

民國109年 2020	-0.80	-2.04	0.05
民國110年 2021	3.16	2.64	0.91
民國111年 2022	5.01	2.75	2.11
民國112年 2023	5.06	2.51	5.22
民國113年 2024	2.80	2.56	1.35
民國114年 2025	2.74	1.59	1.11
4月 Apr.	4.06	1.97	1.06
5月 May	3.17	0.91	1.02
6月 June	3.19	0.81	0.72
7月 July	3.47	1.28	1.23
8月 Aug.	2.90	1.19	0.89
9月 Sep.	1.77	1.01	0.64
10月 Oct.	1.64	0.46	1.45
11月 Nov.	0.98	0.58	0.93
12月 Dec.	0.52	0.85	1.17
民國115年 2026			
1月 Jan. (㊦)	1.54	0.22	-0.59
2月 Feb. (㊦)	0.87	0.94	1.96
3月 Mar. (㊦)	0.45	0.80	1.50
4月 Apr.	1.53	2.13	1.60

附註：①年增率之年資料為與上年比較，月資料為與上年同月比較。

Note：①The changes of yearly index are compiled with the comparison of previous year's index, while these of monthly index are compiled with the comparison of the index for the same month of previous year.

表6 臺北市所得層級別消費者物價指數

指數基期：民國110年=100

年月份	可支配所得最低20% 家庭 Lowest 20% Disposable Income Group							
	總指數 General Index	食物類 Food	衣著類 Clothing	居住類 Housing	交通及通訊設備 Transportation and Communication	醫藥保健類 Health	教養娛樂類 Education and Entertainment	雜項類 Miscellaneous
權數(%)	1,000.00	292.47	24.58	426.67	77.01	54.16	61.76	63.36
項數	368	171	23	46	30	21	48	29

定 基 指 數

民國109年	98.45	97.07	99.05	99.56	94.32	99.91	99.84	99.51
民國110年	100.00	100.00	100.00	100.00	100.00	100.00	100.00	100.00
民國111年	102.62	104.79	99.84	101.69	102.13	100.59	102.88	102.20
民國112年	106.25	110.25	101.35	103.65	103.28	104.01	115.34	104.84
民國113年	108.22	113.82	101.54	104.83	103.65	107.89	116.39	106.57
民國114年	110.10	117.34	99.23	106.55	102.26	109.56	118.23	107.83
4月	109.54	116.48	101.90	105.68	102.49	109.55	117.36	108.39
5月	109.29	115.60	100.23	106.14	101.07	109.68	117.28	107.85
6月	109.59	114.85	98.79	107.32	101.50	109.50	117.50	107.95
7月	110.24	116.41	96.44	107.41	101.94	109.74	120.70	107.55
8月	111.13	119.83	94.08	107.40	102.10	109.97	119.25	107.76
9月	110.92	119.18	93.66	107.49	101.93	110.16	117.80	108.51
10月	111.00	119.27	109.28	106.70	101.65	109.70	118.84	108.28
11月	110.85	119.47	105.24	106.81	101.86	109.54	117.50	106.94
12月	110.53	118.19	102.83	106.94	101.39	109.88	118.23	107.57
民國115年								
1月 ^(㊦)	110.51	117.90	98.76	107.26	101.61	109.98	117.92	107.85
2月 ^(㊦)	110.44	116.96	96.97	107.36	102.38	110.07	119.59	108.61
3月 ^(㊦)	110.47	116.76	95.27	107.48	103.76	110.26	118.86	108.61
4月	111.24	117.43	102.08	107.74	106.70	110.28	119.27	109.31

年 增 率 (%)^①

民國109年	0.04	0.50	1.71	0.41	-4.60	0.62	-0.74	0.63
民國110年	1.58	3.02	0.96	0.44	6.02	0.09	0.16	0.49
民國111年	2.62	4.79	-0.16	1.69	2.13	0.59	2.88	2.20
民國112年	3.54	5.21	1.51	1.93	1.13	3.40	12.11	2.58
民國113年	1.85	3.24	0.19	1.14	0.36	3.73	0.91	1.65
民國114年	1.74	3.09	-2.27	1.64	-1.34	1.55	1.58	1.18
4月	2.12	4.67	-2.39	1.37	-1.49	2.06	0.84	1.98
5月	1.69	3.35	-3.36	1.69	-2.68	2.08	0.99	1.22
6月	1.68	3.52	-2.74	1.64	-2.21	1.36	0.32	0.96
7月	1.90	4.04	-4.05	1.54	-1.84	1.13	2.02	1.05
8月	1.74	3.64	-5.00	1.54	-2.13	1.26	1.64	1.01
9月	1.33	2.10	-3.98	1.54	-1.73	1.46	1.18	1.72
10月	1.43	1.34	0.38	1.98	-1.55	1.12	2.15	1.63
11月	0.95	0.44	-0.46	1.71	-1.19	1.41	1.47	0.54
12月	0.92	0.17	1.18	1.80	-1.54	1.45	1.72	0.53
民國115年								
1月 ^(㊦)	0.87	1.16	1.03	1.84	-2.29	1.12	-2.46	0.02
2月 ^(㊦)	1.21	1.13	1.26	1.62	-1.42	0.93	2.21	1.17
3月 ^(㊦)	1.00	0.10	0.53	1.67	0.46	0.96	2.16	0.54
4月	1.55	0.82	0.18	1.95	4.11	0.67	1.63	0.85

附註：①年增率之年資料為與上年比較，月資料為與上年同月比較。

Table 6 Consumer Price Indices for Households in Different Disposable Income Groups in Taipei

Indices Base Period : 2021=100

可支配所得中間60%家庭 Middle 60% Disposable Income Group								Year and Month
總指數 General Index	食物類 Food	衣著類 Clothing	居住類 Housing	交通及通訊類 Transportation and Communication	醫藥保健類 Health	教養娛樂類 Education and Entertainment	雜項類 Miscellaneous	
1,000.00	282.10	30.83	348.68	104.00	47.95	110.15	76.29	Weight(‰)
368	171	23	46	30	21	48	29	Item

Fixed Index

98.45	97.41	99.00	99.52	94.34	99.87	99.99	99.57	2020
100.00	100.00	100.00	100.00	100.00	100.00	100.00	100.00	2021
102.66	104.94	99.71	101.69	102.40	100.66	102.83	101.73	2022
106.49	110.37	100.61	103.57	103.54	103.73	113.53	104.06	2023
108.45	113.96	101.04	104.74	103.69	107.06	115.31	105.99	2024
110.30	117.71	98.23	106.38	102.39	108.88	117.35	107.76	2025
109.91	117.03	101.01	105.56	102.82	108.96	116.63	108.14	Apr.
109.69	116.37	99.45	106.01	101.69	109.16	116.58	107.83	May
109.83	115.74	97.61	107.06	101.88	109.00	116.67	107.60	June
110.48	117.00	95.09	107.15	102.14	109.18	119.76	107.23	July
111.01	119.63	92.95	107.13	102.21	109.36	118.19	107.44	Aug.
110.80	119.22	92.22	107.22	101.74	109.58	116.90	108.40	Sep.
111.18	119.36	108.87	106.53	101.62	109.21	117.67	108.60	Oct.
110.94	119.60	104.83	106.63	101.71	109.06	116.64	107.06	Nov.
110.73	118.65	101.71	106.73	101.29	109.27	117.53	107.92	Dec.
								2026
110.74	118.53	97.57	107.05	101.49	109.31	117.32	108.73	Ⓘ Jan.
110.92	117.84	95.89	107.16	102.28	109.53	119.19	109.94	Ⓘ Feb.
110.86	117.72	93.69	107.29	103.40	109.62	118.48	109.27	Ⓘ Mar.
111.75	118.31	101.51	107.55	106.30	109.72	118.80	109.97	Apr.

Annual Change (%)^①

-0.16	0.60	1.56	0.35	-4.93	0.71	-0.49	0.71	2020
1.57	2.66	1.01	0.48	6.00	0.13	0.01	0.43	2021
2.66	4.94	-0.29	1.69	2.40	0.66	2.83	1.73	2022
3.73	5.17	0.90	1.85	1.11	3.05	10.41	2.29	2023
1.84	3.25	0.43	1.13	0.14	3.21	1.57	1.85	2024
1.71	3.29	-2.78	1.57	-1.25	1.70	1.77	1.67	2025
2.01	4.68	-3.27	1.32	-1.30	2.33	1.09	2.52	Apr.
1.70	3.75	-3.99	1.62	-2.23	2.40	1.33	1.68	May
1.60	3.73	-3.50	1.55	-1.77	1.57	0.90	1.20	June
1.88	4.07	-4.84	1.45	-1.58	1.39	2.71	1.42	July
1.64	3.70	-5.62	1.47	-1.91	1.44	2.00	1.21	Aug.
1.28	2.40	-4.86	1.45	-1.76	1.93	1.26	1.96	Sep.
1.50	1.82	0.25	1.85	-1.56	1.68	2.06	2.13	Oct.
1.06	1.09	-1.09	1.60	-1.29	1.85	1.50	1.17	Nov.
1.08	0.92	0.88	1.65	-1.63	1.85	1.81	1.18	Dec.
								2026
0.71	1.59	0.71	1.67	-2.39	1.57	-1.94	0.58	Ⓘ Jan.
1.37	1.44	0.94	1.49	-1.69	1.44	2.71	2.70	Ⓘ Feb.
1.11	0.51	0.62	1.57	-0.13	1.37	2.17	1.47	Ⓘ Mar.
1.67	1.09	0.50	1.89	3.38	0.70	1.86	1.69	Apr.

Note : ①The changes of yearly index are compiled with the comparison of previous year's index, while these of monthly index are compiled with the comparison of the index for the same month of previous year.

表6 臺北市所得層級別消費者物價指數(續)

Table 6 Consumer Price Indices for Households in Different Disposable Income Groups in Taipei (Cont.)

指數基期：民國110年=100

Indices Base Period : 2021=100

年月別	可支配所得最高20%家庭 Highest 20% Disposable Income Group							
	總指數 General Index	食物類 Food	衣著類 Clothing	居住類 Housing	交通及通訊類 Transportation and Communication	醫藥保健類 Health	教養娛樂類 Education and Entertainment	雜項類 Miscellaneous
權數(%)	1,000.00	238.79	34.18	299.29	114.94	55.06	164.36	93.36
項數	368	171	23	46	30	21	48	29

定基指數 Fixed Index

民國109年 2020	98.55	97.62	98.95	99.43	94.25	99.82	100.15	99.76
民國110年 2021	100.00	100.00	100.00	100.00	100.00	100.00	100.00	100.00
民國111年 2022	102.75	104.92	100.06	101.86	102.32	100.58	103.66	101.66
民國112年 2023	107.54	110.38	101.37	103.86	103.21	102.72	118.22	104.06
民國113年 2024	109.39	114.07	102.17	105.08	103.22	105.01	120.12	105.44
民國114年 2025	111.26	118.10	99.34	106.75	101.97	106.94	122.49	107.19
4月 Apr.	111.03	117.97	102.49	106.01	102.40	107.07	121.52	107.29
5月 May	110.81	117.22	100.98	106.43	101.41	107.27	121.51	107.14
6月 June	110.76	116.15	99.10	107.30	101.59	107.18	121.73	106.76
7月 July	111.55	116.82	96.20	107.39	102.00	107.29	125.84	106.62
8月 Aug.	111.68	119.10	93.91	107.37	101.94	107.42	123.62	106.89
9月 Sep.	111.40	119.13	93.21	107.44	101.13	107.49	121.82	107.87
10月 Oct.	111.99	119.29	109.93	106.90	101.17	107.24	122.66	108.02
11月 Nov.	111.63	119.66	105.56	106.98	101.15	107.13	121.29	107.02
12月 Dec.	111.60	118.99	102.46	107.09	100.81	107.30	122.29	107.79
民國115年 2026								
1月 Jan. ㊦	111.71	118.91	98.16	107.66	100.99	107.35	122.17	108.83
2月 Feb. ㊦	112.21	118.31	96.05	107.84	101.74	107.59	124.51	110.89
3月 Mar. ㊦	111.98	118.10	93.81	107.88	102.75	107.58	123.72	109.79
4月 Apr.	112.89	118.51	102.36	108.18	105.50	107.82	124.00	110.34

年增率 Annual Change (%)

民國109年 2020	-0.28	0.59	1.27	0.26	-4.28	0.66	-0.91	0.93
民國110年 2021	1.47	2.44	1.06	0.57	6.10	0.18	-0.15	0.24
民國111年 2022	2.75	4.92	0.06	1.86	2.32	0.58	3.66	1.66
民國112年 2023	4.66	5.20	1.31	1.96	0.87	2.13	14.05	2.36
民國113年 2024	1.72	3.34	0.79	1.17	0.01	2.23	1.61	1.33
民國114年 2025	1.71	3.53	-2.77	1.59	-1.21	1.84	1.97	1.66
4月 Apr.	1.98	5.26	-3.20	1.35	-1.25	2.58	1.17	2.14
5月 May	1.78	4.57	-3.76	1.65	-2.07	2.68	1.36	1.56
6月 June	1.56	4.18	-3.24	1.59	-1.68	1.76	1.03	0.89
7月 July	1.98	4.14	-4.40	1.50	-1.52	1.60	3.27	1.82
8月 Aug.	1.60	3.56	-5.37	1.52	-1.73	1.57	2.34	1.48
9月 Sep.	1.14	2.13	-4.94	1.48	-1.77	2.03	1.33	2.00
10月 Oct.	1.50	1.70	-0.02	1.85	-1.45	1.78	2.25	2.34
11月 Nov.	1.12	1.29	-1.66	1.57	-1.27	1.91	1.55	1.86
12月 Dec.	1.20	1.25	0.22	1.56	-1.53	1.94	1.83	1.82
民國115年 2026								
1月 Jan. ㊦	0.20	1.37	0.07	1.61	-2.38	1.63	-2.91	0.85
2月 Feb. ㊦	1.54	0.94	0.06	1.66	-1.75	1.46	3.01	4.42
3月 Mar. ㊦	1.14	-0.19	-0.42	1.69	-0.23	1.31	2.37	2.85
4月 Apr.	1.68	0.46	-0.13	2.05	3.03	0.70	2.04	2.84

表7 臺北市金融行情

Table 7 Monetary Quotations in Taipei

價格單位：新臺幣元

Price Unit: N.T.\$

年 月 別 Year and Month	飾 金 (元/臺錢) Gold ^① (Per 3.75Grams)	美 鈔 (每美元價) U.S. Notes (Per U.S.\$)	港 幣 (每港幣價) Hong Kong Dollar (Per H.K.\$)	日 幣 (每日元價) Japanese Yen (Per J.Y.\$)	歐 元 (每歐元價) Euro. Dollar (Per EU.\$)	英 鎊 (每英鎊價) British Pound (Per B.L.\$)	基本放款利息 (每萬元月息) Monthly Interest (Per N.T. \$10,000)
		市 場 Market ^②	市 場 Market	市 場 Market	市 場 Market	市 場 Market	
民國 83年底 End of 1994	1,326.68	26.56	3.44	0.2647	-	-	68
民國 84年底 End of 1995	1,393.31	27.47	3.56	0.2679	-	-	66
民國 85年底 End of 1996	1,356.65	27.65	3.60	0.2414	-	-	64
民國 86年底 End of 1997	1,246.66	32.55	4.26	0.2488	-	-	65
民國 87年底 End of 1998	1,266.68	32.50	4.25	0.2700	-	54.18	67
民國 88年底 End of 1999	1,213.31	31.82	4.15	0.3068	-	51.18	67
民國 89年底 End of 2000	1,200.00	33.30	4.32	0.2942	-	48.70	67
民國 90年底 End of 2001	1,266.68	34.85	4.53	0.2725	-	50.14	65
民國 91年底 End of 2002	1,500.00	35.06	4.55	0.2859	35.74	55.47	63
民國 92年底 End of 2003	1,753.35	34.26	4.47	0.3162	42.06	59.81	61
民國 93年底 End of 2004	1,833.34	32.44	4.23	0.3107	43.37	62.53	62
民國 94年底 End of 2005	2,156.66	33.52	4.38	0.2807	39.69	58.37	65
民國 95年底 End of 2006	2,610.00	32.72	4.27	0.2779	43.16	64.00	68
民國 96年底 End of 2007	3,233.33	32.60	4.20	0.2892	47.47	65.82	75
民國 97年底 End of 2008	3,393.34	33.34	4.32	0.3652	44.98	49.71	76
民國 98年底 End of 2009	4,596.66	32.46	4.20	0.3609	47.44	52.68	63
民國 99年底 End of 2010	5,226.67	30.12	3.89	0.3591	39.90	47.06	65
民國 100年底 End of 2011	6,350.00	30.45	3.93	0.3887	40.11	47.53	66
民國 101年底 End of 2012	6,170.00	29.25	3.79	0.3482	38.29	47.10	65
民國 102年底 End of 2013	4,636.67	29.93	3.87	0.2875	40.95	48.84	65
民國 103年底 End of 2014	4,786.67	31.61	4.10	0.2631	38.92	49.33	63
民國 104年底 End of 2015	4,513.33	32.97	4.27	0.2694	35.93	49.46	63
民國 105年底 End of 2016	4,726.67	31.93	4.13	0.2848	34.54	39.72	61
民國 106年底 End of 2017	4,836.67	30.16	3.88	0.2654	35.67	40.44	61
民國 107年底 End of 2018	4,856.67	31.08	3.99	0.2745	35.24	39.23	61
民國 108年底 End of 2019	5,650.00	30.53	3.92	0.2770	33.83	39.91	61
民國 109年底 End of 2020	6,480.00	28.79	3.73	0.2746	34.90	38.49	58
民國 110年底 End of 2021	6,293.33	28.04	3.61	0.2440	31.57	37.12	59
民國 111年底 End of 2022	6,950.00	30.95	3.99	0.2271	32.65	37.50	63
民國 112年底 End of 2023	8,046.67	31.56	4.05	0.2168	34.34	39.80	65
民國 113年底 End of 2024	10,816.67	32.85	4.24	0.2115	34.30	41.41	66
民國 114年底 End of 2025	13,437.50	31.45	4.05	0.2086	35.37	41.26	66
4 月 Apr.	13,320.00	32.94	4.25	0.2268	36.91	43.15	66
5 月 May	12,516.67	30.51	3.92	0.2091	34.31	40.60	66
6 月 June	12,616.67	29.86	3.82	0.2052	34.34	40.39	66
7 月 July	12,413.33	29.54	3.78	0.1998	34.47	39.84	66
8 月 Aug.	12,746.67	30.44	3.90	0.2039	35.23	40.69	66
9 月 Sep.	13,870.00	30.62	3.94	0.2052	35.82	41.20	66
10 月 Oct.	15,563.33	30.88	3.99	0.2032	35.88	41.19	66
11 月 Nov.	15,963.33	31.44	4.05	0.2012	36.21	41.14	66
12 月 Dec.	17,063.33	31.65	4.08	0.2016	36.98	42.24	66
民國 115年底 End of 2026							
1 月 Jan.	18,560.00	31.80	4.09	0.2006	37.14	42.75	66
2 月 Feb.	19,933.33	31.80	4.08	0.2035	37.54	43.12	66
3 月 Mar.	19,703.33	32.11	4.11	0.2009	37.07	42.77	66
4 月 Apr.	18,856.67	31.95	4.09	0.1989	37.26	42.81	66
上 旬 ^③ The 1st ten days	18,800.00	32.17	4.12	0.2004	37.19	42.63	-
中 旬 ^③ The 2nd ten days	19,150.00	31.88	4.08	0.1988	37.46	43.02	-
下 旬 ^③ The 3rd ten days	18,620.00	31.79	4.07	0.1976	37.12	42.78	-

資料來源：臺灣銀行、台北富邦銀行。

附註：①黃金自75年起，單位由臺兩改為公克，74年以前價格係由臺兩換算而得。又自99年8月起，單位由公克改為臺錢，

99年7月以前價格由公克換算而得。

②外幣市場交易價格係賣出價（除日幣為買進賣出之平均價）。

③每旬價格採用2、5、8日價格，以簡單算術平均法計算；月價格則以上、中、下三旬平均價格計算。

Source: Bank Of Taiwan and Taipei Fubon Bank.

Note : ①Since 1986, the denomination of gold is changed from 37.5 grams to 1 gram. The price before then was converted to 1 gram. And since August

2010, the denomination of gold is changed from 1 gram to 3.75 grams. The price before then was converted to 3.75 grams.

②The selling price of foreign exchange market(except for Japanese Yen is average price of buying and selling).

③It was collected on the 2nd, 5th, and 8th day in a period of every ten days, and simple arithmetic mean was used for computation.

表8 臺北市營造工程物價指數

指數基期：民國110年=100

年月別	總指數	材料類	水泥及其 製品類	砂石及 級配類	磚瓦瓷類	金屬 製品類	木材及其 製品類
	General Index	Materials	Cement and Related Products	Sand and Crushed Stone	Brick and Tiles	Metal Products	Timber and Related Products
權數(‰)	1,000.00	647.91	132.62	15.42	16.46	238.27	25.36
項數	115	86	7	3	5	21	5

定 基 指 數

民國109年	90.21	88.67	96.99	108.46	100.13	78.51	87.15
民國110年	100.00	100.00	100.00	100.00	100.00	100.00	100.00
民國111年	107.51	108.76	114.96	104.81	104.77	106.26	108.20
民國112年	109.62	109.85	123.20	109.15	109.96	101.80	106.54
民國113年	110.72	110.60	125.37	110.21	111.05	100.30	104.61
民國114年	111.23	110.44	125.69	110.21	114.99	95.83	104.89
4月	111.60	111.07	125.71	110.21	115.24	97.57	104.95
5月	111.31	110.45	125.71	110.21	115.24	96.28	104.95
6月	111.12	110.15	125.71	110.21	115.24	95.16	104.95
7月	110.91	109.82	125.71	110.21	116.13	93.94	104.95
8月	111.32	110.46	125.71	110.21	116.13	95.52	104.84
9月	111.16	110.22	125.71	110.21	116.13	94.94	104.84
10月	111.07	110.08	125.63	110.21	116.13	94.20	104.84
11月	111.22	110.30	125.63	110.21	116.13	94.15	104.84
12月	111.35	110.51	125.70	110.21	116.13	94.41	104.84
民國115年							
1月	112.59	112.14	125.70	110.21	116.13	95.12	104.86
2月	113.53	113.58	125.70	110.21	116.38	96.49	104.90
3月	⊕114.37	⊕114.81	125.70	110.76	116.38	98.42	104.86
4月	116.08	117.41	125.70	111.85	116.58	102.38	106.51

年 增 率 (%)^①

民國109年	1.77	-0.12	5.20	4.48	-2.06	-3.89	0.73
民國110年	10.85	12.78	3.10	-7.80	-0.13	27.37	14.74
民國111年	7.51	8.76	14.96	4.81	4.77	6.26	8.20
民國112年	1.96	1.00	7.17	4.14	4.95	-4.20	-1.53
民國113年	1.00	0.68	1.76	0.97	0.99	-1.47	-1.81
民國114年	0.46	-0.14	0.26	0.00	3.55	-4.46	0.27
4月	0.96	0.51	0.30	0.00	3.84	-4.04	0.36
5月	0.29	-0.61	0.26	0.00	3.74	-5.27	0.36
6月	0.11	-0.89	0.22	0.00	3.74	-5.46	0.31
7月	-0.09	-1.21	0.19	0.00	4.54	-6.81	0.31
8月	0.55	-0.22	0.19	0.00	4.54	-4.09	0.20
9月	0.61	-0.13	0.19	0.00	4.54	-3.88	0.20
10月	0.37	-0.35	0.10	0.00	4.54	-4.45	0.20
11月	0.03	-0.49	0.06	0.00	4.54	-4.90	0.20
12月	0.43	0.14	0.06	0.00	4.54	-3.57	0.20
民國115年							
1月	1.64	1.69	0.02	0.00	4.54	-2.09	0.09
2月	2.06	2.69	-0.01	0.00	4.76	-1.35	-0.05
3月	⊕2.37	⊕3.16	-0.01	0.50	0.99	-0.36	-0.09
4月	4.01	5.71	-0.01	1.49	1.16	4.93	1.49

附註：①年增率之年資料為與上年比較，月資料為與上年同月比較。

Table 8 Construction Cost Indices in Taipei

Indices Base Period : 2021=100

塑 製 品 類	膠 油 塗 裝 類	漆 裝 類	機 電 設 備 類	瀝 青 及 其 製 品 類	雜 項 類	勞 務 類	工 資 類	機 具 設 備 租 金 類	Year and Month
Plastic Products	Paints		Electrical Equipment and Apparatus	Asphalt and Related Products	Miscellaneous Products	Services	Wages	Equipment Rent	
19.47	9.91		114.97	18.44	56.98	352.09	253.12	98.97	Weight(%)
8	4		16	2	15	29	12	17	Item

Fixed Index

85.41	99.98	90.79	100.48	96.40	92.71	91.33	95.98	2020
100.00	100.00	100.00	100.00	100.00	100.00	100.00	100.00	2021
101.84	100.55	108.29	105.95	109.56	105.49	104.67	107.48	2022
97.47	100.74	110.48	107.50	113.98	109.41	108.65	111.23	2023
96.36	100.79	113.92	106.40	117.88	111.16	110.79	111.97	2024
98.66	100.83	118.15	110.34	122.23	112.91	112.21	114.57	2025
97.97	100.83	118.59	110.24	121.32	112.78	111.94	114.80	Apr.
97.97	100.83	117.52	110.24	121.84	113.11	112.40	114.80	May
97.97	100.83	117.64	110.24	122.95	113.11	112.40	114.80	June
99.34	100.83	117.90	110.69	122.95	113.11	112.40	114.80	July
99.34	100.83	118.20	110.69	122.95	113.11	112.40	114.80	Aug.
99.34	100.83	118.10	110.54	122.95	113.11	112.40	114.80	Sep.
99.34	100.83	118.73	110.24	123.50	113.11	112.40	114.80	Oct.
99.34	100.83	120.65	110.24	122.36	113.11	112.40	114.80	Nov.
99.34	100.83	121.21	110.24	122.38	113.11	112.40	114.80	Dec.
								2026
99.34	100.83	127.31	110.24	125.58	113.64	112.93	115.33	Jan.
97.20	100.83	132.89	110.24	125.59	113.67	112.93	115.42	Feb.
102.17	101.79	Ⓔ 133.86	116.11	125.59	113.79	112.96	115.76	Mar.
119.40	105.65	134.15	125.11	127.14	113.87	112.96	116.06	Apr.

Annual Change (%)^①

2.26	0.12	-1.47	-1.65	0.15	4.84	6.56	1.10	2020
17.08	0.02	10.15	-0.48	3.73	7.86	9.49	4.19	2021
1.84	0.55	8.29	5.95	9.56	5.49	4.67	7.48	2022
-4.29	0.19	2.02	1.46	4.03	3.72	3.80	3.49	2023
-1.14	0.05	3.11	-1.02	3.42	1.60	1.97	0.67	2024
2.39	0.04	3.71	3.70	3.69	1.57	1.28	2.32	2025
2.62	0.06	6.49	4.10	3.87	1.77	1.19	3.25	Apr.
2.62	0.06	2.45	4.10	4.08	1.95	1.61	2.80	May
1.63	0.06	1.41	4.10	3.95	1.95	1.61	2.80	June
2.15	0.06	2.10	4.52	3.74	1.95	1.61	2.80	July
2.10	0.06	2.48	4.52	3.61	1.95	1.61	2.80	Aug.
2.10	0.06	2.97	4.38	2.79	1.95	1.61	2.80	Sep.
2.10	0.00	2.62	4.10	3.38	1.68	1.24	2.80	Oct.
1.40	0.00	3.71	2.58	2.07	0.96	0.84	1.27	Nov.
1.40	0.00	4.80	1.83	2.04	0.96	0.84	1.27	Dec.
								2026
1.40	0.00	9.96	0.00	3.68	1.55	1.32	2.16	Jan.
-0.79	0.00	14.40	0.00	3.60	0.94	0.88	1.09	Feb.
4.29	0.95	Ⓔ 14.10	5.32	3.60	0.94	0.91	0.99	Mar.
21.87	4.78	13.12	13.49	4.80	0.97	0.91	1.10	Apr.

Note : ①The changes of yearly index are compiled with the comparison of previous year's index, while these of monthly index are compiled with the comparison of the index for the same month of previous year.

表9 臺北市建築工程物價指數

指數基期：民國110年=100

年月別	總指數 General Index	材料類 Materials	水泥及其	砂石及	磚瓦瓷類	金屬	木材及其
			製品類 Cement and Related Products	級配類 Sand and Crushed Stone		製品類 Metal Products	製品類 Timber and Related Products
權數(%)	1,000.00	640.53	122.60	11.41	23.76	274.53	29.99
項數	112	85	7	3	5	20	5

定 基 指 數

民國109年	89.25	87.47	97.15	102.85	100.12	77.89	87.24
民國110年	100.00	100.00	100.00	100.00	100.00	100.00	100.00
民國111年	107.54	108.64	115.26	105.23	104.77	107.05	108.23
民國112年	109.30	109.16	123.41	110.50	109.96	102.49	106.64
民國113年	110.26	109.54	125.14	111.73	111.04	100.71	104.79
民國114年	110.39	108.80	125.44	111.73	114.93	95.95	105.13
4月	110.89	109.62	125.45	111.73	115.14	97.78	105.18
5月	110.51	108.90	125.45	111.73	115.14	96.41	105.18
6月	110.26	108.51	125.45	111.73	115.14	95.28	105.18
7月	109.97	108.05	125.45	111.73	116.08	94.00	105.18
8月	110.46	108.82	125.45	111.73	116.08	95.68	105.10
9月	110.27	108.52	125.45	111.73	116.08	95.02	105.10
10月	110.11	108.28	125.37	111.73	116.08	94.23	105.10
11月	110.16	108.35	125.37	111.73	116.08	94.13	105.10
12月	110.31	108.58	125.47	111.73	116.08	94.40	105.10
民國115年							
1月	111.37	109.94	125.47	111.73	116.08	95.17	105.12
2月	112.27	111.34	125.47	111.73	116.35	96.55	105.18
3月	Ⓣ113.07	Ⓣ112.54	125.47	112.62	116.35	98.67	105.12
4月	114.65	114.99	125.47	114.40	116.56	102.95	106.79

年 增 率 (%)^①

民國109年	1.85	-0.52	5.17	8.48	-2.06	-4.02	0.75
民國110年	12.05	14.33	2.94	-2.77	-0.12	28.39	14.63
民國111年	7.54	8.64	15.26	5.23	4.77	7.05	8.23
民國112年	1.64	0.48	7.07	5.01	4.95	-4.26	-1.47
民國113年	0.88	0.35	1.40	1.11	0.98	-1.74	-1.73
民國114年	0.12	-0.68	0.24	0.00	3.50	-4.73	0.32
4月	0.58	-0.09	0.27	0.00	3.76	-4.40	0.42
5月	-0.06	-1.15	0.22	0.00	3.66	-5.61	0.42
6月	-0.23	-1.40	0.22	0.00	3.66	-5.72	0.34
7月	-0.52	-1.85	0.19	0.00	4.51	-7.13	0.34
8月	0.25	-0.65	0.19	0.00	4.51	-4.23	0.27
9月	0.33	-0.55	0.19	0.00	4.51	-4.05	0.27
10月	0.04	-0.84	0.10	0.00	4.51	-4.71	0.27
11月	-0.38	-1.10	0.06	0.00	4.51	-5.23	0.27
12月	0.10	-0.36	0.09	0.00	4.51	-3.81	0.27
民國115年							
1月	1.19	1.03	0.05	0.00	4.51	-2.24	0.17
2月	1.55	1.96	0.02	0.00	4.75	-1.53	0.00
3月	Ⓣ1.76	Ⓣ2.32	0.02	0.80	1.05	-0.45	-0.06
4月	3.39	4.90	0.02	2.39	1.23	5.29	1.53

附註：①年增率之年資料為與上年比較，月資料為與上年同月比較。

Table 9 Building Construction Cost Indices in Taipei

Indices Base Period : 2021=100

塑 製 品 類	膠 油 塗 裝 類	漆 裝 類	機 電 設 備 類	瀝 青 及 其 製 品 類	雜 項 類	勞 務 類	工 資 類	機 具 設 備 租 金 類	Year and Month
Plastic Products	Paints		Electrical Equipment and Apparatus	Asphalt and Related Products	Miscellaneous Products	Services	Wages	Equipment Rent	
11.37	12.94		95.38	1.80	56.75	359.47	292.25	67.22	Weight(%)
8	4		16	2	15	27	12	15	Item

Fixed Index

87.47	99.99	90.67	100.56	97.12	91.96	91.41	94.02	2020
100.00	100.00	100.00	100.00	100.00	100.00	100.00	100.00	2021
102.83	100.50	107.41	104.16	108.81	105.87	104.66	110.34	2022
100.03	100.62	109.55	105.39	113.30	109.70	108.26	115.18	2023
99.17	100.66	112.90	104.54	117.37	111.68	110.43	116.34	2024
101.28	100.70	116.89	108.51	122.39	113.36	111.59	120.31	2025
100.68	100.70	117.63	108.41	121.53	113.29	111.42	120.63	Apr.
100.68	100.70	116.45	108.41	121.97	113.53	111.72	120.63	May
100.68	100.70	116.27	108.41	123.39	113.53	111.72	120.63	June
101.87	100.70	116.48	108.88	123.39	113.53	111.72	120.63	July
101.87	100.70	116.79	108.88	123.39	113.53	111.72	120.63	Aug.
101.87	100.70	116.68	108.72	123.39	113.53	111.72	120.63	Sep.
101.87	100.70	117.35	108.41	123.59	113.53	111.72	120.63	Oct.
101.87	100.70	119.17	108.41	121.89	113.53	111.72	120.63	Nov.
101.87	100.70	119.77	108.41	121.93	113.53	111.72	120.63	Dec.
								2026
101.87	100.70	125.98	108.41	123.03	114.07	112.22	121.31	Jan.
100.01	100.70	131.52	108.41	123.05	114.09	112.22	121.41	Feb.
104.32	101.67	Ⓢ132.62	113.59	123.05	114.16	112.25	121.66	Mar.
120.36	105.62	132.55	122.68	124.43	114.19	112.25	121.80	Apr.

Annual Change (%)^①

1.77	0.03	-1.31	-0.67	0.17	5.48	6.67	1.41	2020
14.33	0.01	10.30	-0.56	2.96	8.74	9.40	6.36	2021
2.83	0.50	7.41	4.16	8.81	5.87	4.66	10.34	2022
-2.72	0.12	1.99	1.18	4.13	3.62	3.44	4.39	2023
-0.86	0.04	3.06	-0.81	3.59	1.80	2.00	1.01	2024
2.13	0.04	3.53	3.80	4.28	1.50	1.05	3.41	2025
2.40	0.05	6.45	4.21	4.64	1.75	1.03	4.74	Apr.
2.40	0.05	2.50	4.21	4.72	1.84	1.31	4.07	May
1.50	0.05	1.12	4.21	4.66	1.84	1.31	4.07	June
1.94	0.05	1.79	4.66	4.33	1.84	1.31	4.07	July
1.81	0.05	2.20	4.66	4.14	1.84	1.31	4.07	Aug.
1.81	0.05	2.76	4.51	3.44	1.84	1.31	4.07	Sep.
1.81	0.00	2.39	4.21	3.80	1.58	0.99	4.07	Oct.
1.18	0.00	3.37	2.64	1.91	0.87	0.64	1.82	Nov.
1.18	0.00	4.54	1.88	1.88	0.87	0.64	1.82	Dec.
								2026
1.18	0.00	9.82	0.00	1.38	1.47	1.09	2.96	Jan.
-0.67	0.00	14.31	0.00	1.32	0.84	0.72	1.34	Feb.
3.62	0.96	Ⓢ14.04	4.78	1.32	0.80	0.74	1.03	Mar.
19.55	4.89	12.68	13.16	2.39	0.79	0.74	0.97	Apr.

Note : ①The changes of yearly index are compiled with the comparison of previous year's index, while these of monthly index are compiled with the comparison of the index for the same month of previous year.

表10 臺北市土木工程物價指數

指數基期：民國110年=100

年月別	總指數	材料類	水泥及其 製品類	砂石及 級配類	磚瓦瓷類	金屬 製品類	木材及其 製品類
	General Index	Materials	Cement and Related Products	Sand and Crushed Stone	Brick and Tiles	Metal Products	Timber and Related Products
權數(%)	1,000.00	661.22	150.68	22.66	3.29	172.86	17.01
項數	109	80	7	3	4	20	4

定 基 指 數

民國109年	91.79	90.53	96.85	112.12	101.21	79.72	86.62
民國110年	100.00	100.00	100.00	100.00	100.00	100.00	100.00
民國111年	107.48	108.97	114.67	104.54	104.74	104.74	108.03
民國112年	110.17	110.92	122.90	108.25	110.38	100.42	106.10
民國113年	111.55	112.35	125.75	109.16	111.64	99.70	103.90
民國114年	112.75	113.21	126.10	109.16	116.12	96.03	104.02
4月	112.87	113.51	126.12	109.16	116.88	97.56	104.10
5月	112.75	113.06	126.12	109.16	116.88	96.48	104.10
6月	112.67	112.95	126.12	109.16	116.88	95.41	104.10
7月	112.60	112.84	126.12	109.16	117.09	94.31	104.10
8月	112.87	113.26	126.13	109.16	117.09	95.62	103.90
9月	112.79	113.13	126.13	109.16	117.09	95.26	103.90
10月	112.81	113.16	126.04	109.16	117.09	94.67	103.90
11月	113.11	113.62	126.04	109.16	117.09	94.78	103.90
12月	113.23	113.80	126.07	109.16	117.09	94.99	103.90
民國115年							
1月	114.79	115.90	126.07	109.16	117.09	95.55	103.90
2月	115.80	117.41	126.07	109.16	117.16	96.88	103.90
3月	⊕116.71	⊕118.70	126.07	109.39	117.16	98.28	103.90
4月	118.64	121.53	126.07	109.85	117.21	101.38	105.48

年 增 率 (%)^①

民國109年	1.63	0.48	5.22	2.23	-2.31	-3.64	0.67
民國110年	8.94	10.46	3.25	-10.81	-1.20	25.44	15.44
民國111年	7.48	8.97	14.67	4.54	4.74	4.74	8.03
民國112年	2.50	1.79	7.18	3.55	5.38	-4.12	-1.79
民國113年	1.25	1.29	2.32	0.84	1.14	-0.72	-2.07
民國114年	1.08	0.77	0.28	0.00	4.01	-3.68	0.12
4月	1.63	1.54	0.34	0.00	4.76	-2.98	0.19
5月	0.93	0.31	0.29	0.00	4.66	-4.32	0.19
6月	0.72	0.01	0.21	0.00	4.66	-4.68	0.19
7月	0.67	-0.08	0.19	0.00	4.84	-5.92	0.19
8月	1.08	0.55	0.20	0.00	4.84	-3.68	0.00
9月	1.13	0.60	0.20	0.00	4.84	-3.41	0.00
10月	0.98	0.52	0.10	0.00	4.84	-3.71	0.00
11月	0.75	0.56	0.05	0.00	4.84	-3.92	0.00
12月	1.04	0.98	0.03	0.00	4.84	-2.88	0.00
民國115年							
1月	2.45	2.80	-0.02	0.00	4.84	-1.67	-0.19
2月	2.97	3.90	-0.04	0.00	4.91	-0.84	-0.19
3月	⊕3.46	⊕4.63	-0.04	0.21	0.24	-0.13	-0.19
4月	5.11	7.07	-0.04	0.63	0.28	3.92	1.33

附註：①年增率之年資料為與上年比較，月資料為與上年同月比較。

Table 10 Civil Engineering Construction Cost Indices in Taipei

Indices Base Period : 2021=100

塑 製 品 類	膠 油 塗 裝 類	漆 裝 類	機 電 設 備 類	瀝 青 及 其 製 品 類	雜 項 類	勞 務 類	工 資 類	機 具 設 備 租 金 類	Year and Month
Plastic Products	Paints		Electrical Equipment and Apparatus	Asphalt and Related Products	Miscellaneous Products	Services	Wages	Equipment Rent	
34.07	4.45		150.32	48.47	57.40	338.78	182.53	156.26	Weight(%)
6	4		16	2	14	29	12	17	Item

Fixed Index

83.11	99.89	91.02	100.47	94.81	94.07	91.12	97.69	2020
100.00	100.00	100.00	100.00	100.00	100.00	100.00	100.00	2021
100.74	100.79	110.03	106.02	111.20	104.81	104.68	104.98	2022
94.65	101.37	112.43	107.59	115.70	108.89	109.76	107.91	2023
93.40	101.41	116.00	106.48	119.49	110.19	111.82	108.34	2024
95.78	101.48	120.56	110.40	122.90	112.06	113.98	109.87	2025
95.05	101.48	120.66	110.30	121.81	111.82	113.41	110.02	Apr.
95.05	101.48	119.71	110.30	122.45	112.33	114.35	110.02	May
95.05	101.48	120.17	110.30	123.26	112.33	114.35	110.02	June
96.50	101.48	120.49	110.76	123.26	112.33	114.35	110.02	July
96.50	101.48	120.80	110.76	123.26	112.33	114.35	110.02	Aug.
96.50	101.48	120.70	110.61	123.26	112.33	114.35	110.02	Sep.
96.50	101.48	121.30	110.30	124.41	112.33	114.35	110.02	Oct.
96.50	101.48	123.33	110.30	124.06	112.33	114.35	110.02	Nov.
96.50	101.48	123.86	110.30	124.06	112.33	114.35	110.03	Dec.
								2026
96.50	101.48	129.87	110.30	131.01	112.85	114.97	110.43	Jan.
94.23	101.48	135.56	110.30	131.02	112.89	114.97	110.51	Feb.
99.51	102.43	Ⓣ136.38	116.22	131.02	113.08	114.97	110.93	Mar.
117.20	105.73	137.09	125.21	132.81	113.28	114.97	111.35	Apr.

Annual Change (%)^①

2.85	0.57	-1.77	-1.70	0.09	3.68	6.28	0.84	2020
20.32	0.11	9.86	-0.47	5.48	6.30	9.75	2.37	2021
0.74	0.79	10.03	6.02	11.20	4.81	4.68	4.98	2022
-6.05	0.58	2.18	1.48	4.05	3.89	4.85	2.79	2023
-1.32	0.04	3.18	-1.03	3.28	1.19	1.88	0.40	2024
2.55	0.07	3.93	3.68	2.85	1.70	1.93	1.41	2025
2.76	0.10	6.54	4.09	2.68	1.80	1.64	2.01	Apr.
2.76	0.10	2.40	4.09	3.08	2.15	2.48	1.74	May
1.71	0.10	1.74	4.09	2.87	2.15	2.48	1.74	June
2.27	0.10	2.45	4.52	2.86	2.15	2.48	1.74	July
2.27	0.10	2.83	4.52	2.85	2.15	2.48	1.74	Aug.
2.27	0.10	3.22	4.38	1.88	2.15	2.48	1.74	Sep.
2.27	0.00	2.90	4.09	2.89	1.88	1.98	1.74	Oct.
1.53	0.00	4.09	2.57	2.35	1.14	1.42	0.81	Nov.
1.53	0.00	5.10	1.82	2.33	1.14	1.42	0.82	Dec.
								2026
1.53	0.00	10.11	0.00	7.76	1.75	1.97	1.50	Jan.
-0.86	0.00	14.53	0.00	7.66	1.15	1.38	0.88	Feb.
4.69	0.94	Ⓣ14.18	5.37	7.66	1.19	1.38	0.97	Mar.
23.30	4.19	13.62	13.52	9.03	1.31	1.38	1.21	Apr.

Note : ①The changes of yearly index are compiled with the comparison of previous year's index, while these of monthly index are compiled with the comparison of the index for the same month of previous year.

附 錄

Appendix

附錄1 臺北市消費者物價指數銜接表^①

年 月 別	總 指 數		食 物 類		衣 著
	General Index		Food		Clothing
	民國105年=100 2016=100	民國110年=100 2021=100	民國105年=100 2016=100	民國110年=100 2021=100	民國105年=100 2016=100
民國108年	102.44	98.66	102.83	96.87	101.41
民國109年	102.26	98.48	103.43	97.43	102.89
民國110年	103.84	100.00	106.15	100.00	103.97
民國111年	106.63	102.69	111.37	104.92	103.81
民國112年	110.90	106.81	117.15	110.36	104.93
4月	110.67	106.59	116.39	109.64	108.36
5月	110.24	106.17	116.21	109.47	106.83
6月	110.51	106.43	115.20	108.52	105.54
7月	111.04	106.94	115.42	108.73	103.16
8月	111.59	107.47	117.88	111.04	100.82
9月	112.16	108.02	120.28	113.30	100.26
10月	112.51	108.36	121.09	114.07	114.58
11月	112.10	107.96	120.49	113.50	111.05
12月	111.80	107.67	119.02	112.12	107.15
民國113年	112.90	108.73	120.99	113.98	105.51
1月	111.57	107.45	118.68	111.80	102.63
2月	111.90	107.77	118.62	111.74	101.46
3月	111.70	107.58	118.29	111.43	101.39
4月	112.20	108.06	118.70	111.82	109.09
5月	112.29	108.15	119.01	112.11	108.18
6月	112.53	108.38	118.35	111.49	105.68
7月	112.89	108.72	119.20	112.29	104.22
8月	113.64	109.45	122.39	115.29	102.72
9月	113.84	109.64	123.69	116.52	101.25
10月	114.00	109.79	124.52	117.30	113.42
11月	114.19	109.98	125.62	118.33	110.67
12月	113.99	109.78	124.84	117.60	105.41
民國114年	114.83	110.59	125.04	117.79	102.62
1月	114.65	110.42	124.03	116.84	101.25
2月	113.95	109.75	123.60	116.43	99.21
3月	114.17	109.96	124.65	117.42	97.36
4月	114.46	110.24	124.46	117.24	105.61
5月	114.24	110.02	123.72	116.54	104.01
6月	114.33	110.11	122.91	115.78	102.12
7月	115.06	110.81	124.08	116.88	99.39
8月	115.50	111.24	126.86	119.50	97.09
9月	115.26	111.01	126.53	119.19	96.37
10月	115.69	111.42	126.67	119.32	113.61
11月	115.41	111.15	126.97	119.61	109.28
12月	115.24	110.99	126.01	118.70	106.10
民國115年					
1月 ^②	115.28	111.03	125.88	118.58	101.75
2月 ^②	115.56	111.30	125.15	117.89	99.82
3月 ^②	115.45	111.19	124.97	117.72	97.57
4月	116.36	112.07	125.55	118.27	105.86

附註：①本銜接表列數字，係根據不同基期資料計算，而表列正體字係採用物價資料計算之數字；斜體字係根據110(105)年年指數在不同基期年之比例推算而得。

②房租指數包括家庭居住用之房屋及學生學校住宿費，但不含營業用房屋之租金。

Appendix 1 Chronology of Consumer Price Indices in Taipei ①

類	居 住 類 Housing				交通及通訊類 Transportation and Communication	Year and Month
	居 住		房 租 ② Residential Rent			
民國110年=100 2021=100	民國105年=100 2016=100	民國110年=100 2021=100	民國105年=100 2016=100	民國110年=100 2021=100	民國105年=100 2016=100	
<i>97.54</i>	102.47	<i>99.17</i>	102.17	<i>98.41</i>	102.00	2019
<i>98.96</i>	102.81	<i>99.50</i>	103.26	<i>99.47</i>	97.23	2020
<i>100.00</i>	103.33	<i>100.00</i>	103.82	<i>100.00</i>	103.10	2021
<i>99.85</i>	105.13	<i>101.74</i>	105.36	<i>101.49</i>	105.52	2022
<i>100.92</i>	107.11	<i>103.66</i>	107.25	<i>103.31</i>	106.61	2023
<i>104.22</i>	106.57	<i>103.14</i>	106.93	<i>103.01</i>	106.61	Apr.
<i>102.75</i>	106.61	<i>103.18</i>	107.00	<i>103.07</i>	105.75	May
<i>101.51</i>	107.75	<i>104.28</i>	107.14	<i>103.21</i>	106.08	June
<i>99.22</i>	107.96	<i>104.48</i>	107.42	<i>103.48</i>	106.66	July
<i>96.97</i>	108.07	<i>104.59</i>	107.61	<i>103.66</i>	107.98	Aug.
<i>96.43</i>	108.08	<i>104.60</i>	107.61	<i>103.66</i>	108.05	Sep.
<i>110.20</i>	107.13	<i>103.68</i>	107.65	<i>103.70</i>	107.44	Oct.
<i>106.81</i>	107.14	<i>103.69</i>	107.66	<i>103.71</i>	106.82	Nov.
<i>103.06</i>	107.22	<i>103.77</i>	107.79	<i>103.83</i>	106.60	Dec.
101.48	108.34	104.85	108.36	104.39	106.74	2024
<i>98.71</i>	<i>107.33</i>	<i>103.87</i>	<i>107.85</i>	<i>103.89</i>	<i>106.49</i>	Jan.
<i>97.58</i>	<i>107.46</i>	<i>104.00</i>	<i>107.98</i>	<i>104.02</i>	<i>107.06</i>	Feb.
<i>97.52</i>	<i>107.53</i>	<i>104.07</i>	<i>108.05</i>	<i>104.08</i>	<i>107.19</i>	Mar.
<i>104.92</i>	<i>107.77</i>	<i>104.30</i>	<i>108.09</i>	<i>104.12</i>	<i>107.23</i>	Apr.
<i>104.05</i>	<i>107.90</i>	<i>104.43</i>	<i>108.23</i>	<i>104.26</i>	<i>107.06</i>	May
<i>101.64</i>	<i>109.01</i>	<i>105.50</i>	<i>108.25</i>	<i>104.28</i>	<i>106.80</i>	June
<i>100.24</i>	<i>109.21</i>	<i>105.69</i>	<i>108.41</i>	<i>104.43</i>	<i>106.93</i>	July
<i>98.80</i>	<i>109.17</i>	<i>105.65</i>	<i>108.45</i>	<i>104.47</i>	<i>107.27</i>	Aug.
<i>97.38</i>	<i>109.28</i>	<i>105.76</i>	<i>108.53</i>	<i>104.55</i>	<i>106.57</i>	Sep.
<i>109.09</i>	<i>108.18</i>	<i>104.70</i>	<i>108.53</i>	<i>104.55</i>	<i>106.23</i>	Oct.
<i>106.44</i>	<i>108.56</i>	<i>105.06</i>	<i>108.98</i>	<i>104.98</i>	<i>106.03</i>	Nov.
<i>101.38</i>	<i>108.63</i>	<i>105.13</i>	<i>108.99</i>	<i>104.99</i>	<i>105.96</i>	Dec.
98.70	110.05	106.50	110.24	106.19	105.41	2025
<i>97.38</i>	<i>108.99</i>	<i>105.48</i>	<i>109.22</i>	<i>105.21</i>	<i>107.02</i>	Jan.
<i>95.42</i>	<i>109.25</i>	<i>105.73</i>	<i>109.66</i>	<i>105.64</i>	<i>107.08</i>	Feb.
<i>93.64</i>	<i>109.29</i>	<i>105.77</i>	<i>109.73</i>	<i>105.70</i>	<i>106.54</i>	Mar.
<i>101.58</i>	<i>109.22</i>	<i>105.70</i>	<i>109.74</i>	<i>105.71</i>	<i>105.84</i>	Apr.
<i>100.04</i>	<i>109.67</i>	<i>106.14</i>	<i>110.29</i>	<i>106.24</i>	<i>104.70</i>	May
<i>98.22</i>	<i>110.73</i>	<i>107.16</i>	<i>110.31</i>	<i>106.26</i>	<i>104.91</i>	June
<i>95.59</i>	<i>110.82</i>	<i>107.25</i>	<i>110.41</i>	<i>106.36</i>	<i>105.25</i>	July
<i>93.38</i>	<i>110.80</i>	<i>107.23</i>	<i>110.43</i>	<i>106.38</i>	<i>105.28</i>	Aug.
<i>92.69</i>	<i>110.88</i>	<i>107.31</i>	<i>110.53</i>	<i>106.47</i>	<i>104.69</i>	Sep.
<i>109.27</i>	<i>110.20</i>	<i>106.65</i>	<i>110.74</i>	<i>106.68</i>	<i>104.62</i>	Oct.
<i>105.11</i>	<i>110.30</i>	<i>106.75</i>	<i>110.84</i>	<i>106.77</i>	<i>104.68</i>	Nov.
<i>102.05</i>	<i>110.42</i>	<i>106.86</i>	<i>110.95</i>	<i>106.88</i>	<i>104.27</i>	Dec.
						2026
<i>97.86</i>	<i>110.82</i>	<i>107.25</i>	<i>111.01</i>	<i>106.94</i>	<i>104.46</i>	Ⓕ Jan.
<i>96.01</i>	<i>110.95</i>	<i>107.38</i>	<i>111.14</i>	<i>107.06</i>	<i>105.27</i>	Ⓕ Feb.
<i>93.84</i>	<i>111.06</i>	<i>107.48</i>	<i>111.22</i>	<i>107.14</i>	<i>106.40</i>	Ⓕ Mar.
<i>101.82</i>	<i>111.33</i>	<i>107.75</i>	<i>111.52</i>	<i>107.43</i>	<i>109.34</i>	Ⓕ Apr.

Note : ① The figures in this table are calculated from the data in the distinctive base periods. The figures with traditional characters are calculated from the physical price data, while those in italics are converted according to the ratio of the 2021(2016) indices in the different base period.

② Residential Rent Index include the rent for housing and student accommodation, but exclude rent for business housing.

附錄1 臺北市消費者物價指數銜接表(續)

年 月 別	交通及通訊類 Transportation and Communication	醫 藥 保 健 類 Health		教 養 娛 樂 類 Education and Entertainment	
	民國110年=100 2021=100	民國105年=100 2016=100	民國110年=100 2021=100	民國105年=100 2016=100	民國110年=100 2021=100
民國108年	98.93	101.82	99.18	101.94	100.74
民國109年	94.31	102.52	99.86	101.25	100.05
民國110年	100.00	102.66	100.00	101.19	100.00
民國111年	102.35	103.30	100.62	104.42	103.19
民國112年	103.40	106.15	103.40	117.02	115.64
4月	103.40	104.30	101.60	118.19	116.80
5月	102.57	104.48	101.77	115.94	114.57
6月	102.89	104.37	101.67	117.56	116.17
7月	103.45	108.05	105.25	119.06	117.66
8月	104.73	107.95	105.15	117.25	115.87
9月	104.80	108.05	105.25	116.45	115.08
10月	104.21	108.09	105.29	117.50	116.11
11月	103.60	108.34	105.53	117.26	115.88
12月	103.39	108.52	105.71	117.70	116.31
民國113年	103.52	109.24	106.41	118.84	117.44
1月	103.28	108.42	105.61	117.54	116.15
2月	103.84	108.86	106.04	118.92	117.52
3月	103.96	108.71	105.89	118.21	116.82
4月	104.00	108.62	105.81	118.87	117.47
5月	103.84	108.74	105.92	118.59	117.19
6月	103.59	109.51	106.67	119.21	117.80
7月	103.71	109.87	107.02	120.38	118.96
8月	104.04	110.00	107.15	119.48	118.07
9月	103.36	109.68	106.84	118.95	117.55
10月	103.03	109.62	106.78	118.77	117.37
11月	102.84	109.30	106.47	118.32	116.92
12月	102.77	109.50	106.66	118.89	117.49
民國114年	102.23	111.13	108.25	121.04	119.61
1月	103.80	109.87	107.02	123.84	122.38
2月	103.86	110.25	107.39	119.58	118.17
3月	103.33	110.40	107.54	119.50	118.09
4月	102.65	111.23	108.35	120.20	118.78
5月	101.55	111.43	108.54	120.16	118.74
6月	101.75	111.28	108.40	120.32	118.90
7月	102.08	111.45	108.56	123.89	122.43
8月	102.11	111.62	108.73	122.03	120.59
9月	101.54	111.79	108.89	120.49	119.07
10月	101.47	111.44	108.55	121.31	119.88
11月	101.53	111.30	108.42	120.11	118.69
12月	101.13	111.52	108.63	121.05	119.62
民國115年					
1月 (F)	101.32	111.56	108.67	120.88	119.45
2月 (F)	102.10	111.79	108.89	122.96	121.51
3月 (F)	103.20	111.86	108.96	122.20	120.76
4月	106.05	111.99	109.09	122.52	121.07

Appendix 1 Chronology of Consumer Price Indices in Taipei (Cont.)

雜 項 類 Miscellaneous		服 務 類 Service		商 品 類 Commodity		Year and Month
民國105年=100 2016=100	民國110年=100 2021=100	民國105年=100 2016=100	民國110年=100 2021=100	民國105年=100 2016=100	民國110年=100 2021=100	
104.00	98.86	102.33	98.79	102.62	98.45	2019
104.81	99.63	102.77	99.21	101.38	97.26	2020
105.20	100.00	103.59	100.00	104.23	100.00	2021
107.03	101.73	105.87	102.20	107.87	103.49	2022
109.52	104.11	110.83	106.99	111.03	106.52	2023
109.51	104.10	110.69	106.85	110.67	106.18	Apr.
109.63	104.21	110.28	106.45	110.19	105.72	May
109.09	103.70	110.80	106.96	110.04	105.57	June
109.43	104.02	111.66	107.79	110.02	105.55	July
109.95	104.52	111.37	107.51	111.97	107.42	Aug.
110.41	104.96	111.29	107.43	113.60	108.99	Sep.
109.74	104.32	111.49	107.62	114.21	109.57	Oct.
108.92	103.54	111.51	107.64	113.09	108.50	Nov.
110.57	105.11	111.66	107.79	112.03	107.48	Dec.
111.32	105.82	112.76	108.85	113.14	108.54	2024
110.66	105.19	111.75	107.87	111.29	106.77	Jan.
111.72	106.20	112.44	108.54	111.03	106.52	Feb.
111.15	105.66	112.22	108.33	110.87	106.37	Mar.
110.85	105.37	112.40	108.50	111.89	107.35	Apr.
111.37	105.87	112.35	108.45	112.22	107.66	May
111.70	106.18	112.90	108.98	111.97	107.42	June
110.87	105.39	113.23	109.30	112.35	107.79	July
111.38	105.88	113.12	109.19	114.53	109.88	Aug.
111.65	106.13	113.02	109.10	115.20	110.52	Sep.
111.56	106.05	112.96	109.04	115.71	111.01	Oct.
111.06	105.57	113.27	109.34	115.72	111.02	Nov.
111.91	106.38	113.45	109.51	114.88	110.22	Dec.
113.13	107.55	115.19	111.20	114.26	109.62	2025
113.62	108.01	115.16	111.16	113.85	109.23	Jan.
112.30	106.75	114.34	110.37	113.35	108.75	Feb.
112.94	107.36	114.47	110.50	113.72	109.10	Mar.
113.43	107.83	114.64	110.66	114.20	109.56	Apr.
113.16	107.57	114.90	110.91	113.16	108.57	May
112.89	107.31	115.06	111.07	113.15	108.56	June
112.58	107.02	115.96	111.94	113.58	108.97	July
112.83	107.26	115.60	111.59	115.36	110.68	Aug.
113.82	108.20	115.30	111.30	115.21	110.53	Sep.
113.98	108.35	115.65	111.64	115.78	111.08	Oct.
112.60	107.04	115.51	111.50	115.27	110.59	Nov.
113.45	107.85	115.74	111.72	114.47	109.82	Dec.
						2026
114.35	108.70	116.09	112.06	114.01	109.38	Ⓘ Jan.
115.93	110.20	116.80	112.75	113.56	108.95	Ⓘ Feb.
115.11	109.42	116.49	112.45	113.76	109.14	Ⓘ Mar.
115.78	110.06	116.81	112.76	115.65	110.95	Apr.

附錄2 臺北市消費者物價總指數銜接表

指數基期：民國 110 年=100

月 年	1 月 Jan.	2 月 Feb.	3 月 Mar.	4 月 Apr.	5 月 May	6 月 June
民國 77 年	52.08	51.86	51.73	51.69	52.28	52.72
民國 78 年	54.02	54.12	54.75	54.90	55.29	55.53
民國 79 年	57.50	57.32	57.40	58.06	58.70	58.52
民國 80 年	60.74	61.34	61.08	62.18	62.26	62.43
民國 81 年	64.45	65.26	65.39	66.93	66.75	66.65
民國 82 年	67.93	67.56	67.77	68.75	68.22	69.61
民國 83 年	69.72	70.73	70.43	70.76	71.14	71.19
民國 84 年	73.51	72.84	72.60	74.01	73.58	74.37
民國 85 年	75.34	76.17	75.37	76.58	76.17	76.82
民國 86 年	77.18	77.72	76.31	77.17	77.23	78.49
民國 87 年	80.43	78.88	79.13	79.32	79.49	80.39
民國 88 年	79.36	80.96	78.74	79.21	79.46	79.85
民國 89 年	80.13	81.86	79.93	80.67	81.23	81.31
民國 90 年	83.16	80.96	80.87	81.52	81.40	81.43
民國 91 年	80.90	82.32	80.46	81.29	80.96	81.42
民國 92 年	81.98	80.70	80.78	81.86	81.50	80.78
民國 93 年	82.95	81.67	81.81	82.89	82.71	82.94
民國 94 年	83.47	84.57	84.01	84.62	84.95	85.03
民國 95 年	85.60	84.65	84.55	85.77	86.25	86.33
民國 96 年	85.43	86.75	85.14	86.37	86.66	87.00
民國 97 年	88.31	89.77	88.50	89.64	89.75	90.88
民國 98 年	90.18	88.71	88.77	89.44	89.49	89.29
民國 99 年	89.00	90.35	88.92	89.83	89.50	90.03
民國 100 年	90.12	91.38	90.15	91.02	91.17	91.60
民國 101 年	92.50	91.06	91.22	92.33	92.52	93.10
民國 102 年	92.96	93.84	92.28	92.81	92.93	93.32
民國 103 年	94.52	93.68	94.01	94.74	94.90	95.70
民國 104 年	93.83	94.67	93.84	94.38	94.54	95.28
民國 105 年	94.67	96.41	95.62	96.16	95.74	96.04
民國 106 年	97.11	96.10	95.76	96.11	96.29	96.99
民國 107 年	97.08	97.78	97.07	97.65	97.48	97.87
民國 108 年	97.17	97.89	97.50	98.39	98.66	98.93
民國 109 年	99.10	98.28	97.91	97.81	97.74	98.46
民國 110 年	98.96	99.05	98.82	99.29	99.28	99.55
民國 111 年	101.03	101.14	101.40	102.15	102.06	102.50
民國 112 年	105.61	105.07	105.40	106.59	106.17	106.43
民國 113 年	107.45	107.77	107.58	108.06	108.15	108.38
民國 114 年	110.42	109.75	109.96	110.24	110.02	110.11
民國 115 年	Ⓘ 111.03	Ⓘ 111.30	Ⓘ 111.19	112.07		

Appendix 2 Chronology of Consumer Price General Index in Taipei

Indices Base Period: 2021=100

7 月 July	8 月 Aug.	9 月 Sep.	10 月 Oct.	11 月 Nov.	12 月 Dec.	年 指 數 Yearly Index	Month Year
52.40	53.08	53.08	53.68	53.36	53.56	52.63	1988
55.52	56.13	57.64	58.14	56.99	56.67	55.81	1989
58.97	60.28	62.07	61.15	60.44	60.26	59.22	1990
62.84	62.54	62.81	64.60	64.48	63.78	62.59	1991
66.49	66.18	67.78	68.29	67.49	67.20	66.58	1992
68.64	68.52	69.00	69.62	69.75	70.03	68.78	1993
71.60	72.86	73.08	72.52	72.18	71.98	71.52	1994
74.32	74.75	75.30	75.21	75.68	75.38	74.29	1995
76.01	78.88	78.48	78.29	78.28	77.84	77.02	1996
79.13	79.24	79.72	78.74	78.63	79.15	78.23	1997
79.93	79.47	79.64	80.02	80.62	79.97	79.77	1998
79.55	80.44	80.60	81.25	80.89	80.69	80.08	1999
80.90	81.15	82.05	82.23	82.66	82.12	81.35	2000
81.30	81.97	82.06	82.85	81.89	80.98	81.70	2001
81.49	81.46	81.52	82.24	82.01	81.53	81.47	2002
80.62	80.88	81.23	82.12	81.75	82.02	81.35	2003
83.87	83.87	84.30	84.68	83.53	83.86	83.26	2004
85.75	86.41	86.33	86.83	85.59	85.34	85.24	2005
86.98	86.48	85.96	86.14	85.55	85.50	85.82	2006
87.15	88.10	88.53	90.17	89.46	88.70	87.46	2007
91.55	91.68	91.29	92.36	91.30	90.14	90.43	2008
89.52	90.39	89.83	90.32	89.52	89.12	89.55	2009
90.17	89.96	90.21	90.81	90.84	90.28	89.99	2010
91.56	91.42	91.34	91.95	91.92	91.80	91.29	2011
93.31	93.87	93.54	93.61	92.98	93.16	92.77	2012
93.49	93.63	94.58	94.70	93.93	93.86	93.53	2013
95.78	96.00	95.94	95.98	95.14	94.79	95.10	2014
95.42	95.79	96.25	96.52	95.65	95.06	95.10	2015
96.20	96.32	96.58	97.96	97.45	96.53	96.31	2016
97.19	97.32	97.11	97.79	97.56	97.42	96.89	2017
98.37	98.36	98.48	98.66	97.97	97.41	97.85	2018
99.06	99.33	99.49	99.50	98.99	98.98	98.66	2019
98.42	98.64	98.72	99.01	98.92	98.75	98.48	2020
99.76	100.59	100.77	101.27	101.61	101.04	100.00	2021
102.59	102.69	103.10	104.35	104.56	104.69	102.69	2022
106.94	107.47	108.02	108.36	107.96	107.67	106.81	2023
108.72	109.45	109.64	109.79	109.98	109.78	108.73	2024
110.81	111.24	111.01	111.42	111.15	110.99	110.59	2025
							2026

附錄3 臺北市房租指數銜接表^①

指數基期：民國 110 年=100

年 \ 月	1 月 Jan.	2 月 Feb.	3 月 Mar.	4 月 Apr.	5 月 May	6 月 June
民國 77 年	55.78	55.78	55.78	55.78	56.02	56.02
民國 78 年	58.76	58.84	58.92	59.45	59.84	60.21
民國 79 年	66.59	66.85	67.24	68.01	69.26	69.74
民國 80 年	74.43	75.22	75.74	76.06	76.51	76.68
民國 81 年	78.63	79.03	79.34	79.73	79.93	80.30
民國 82 年	82.70	82.85	83.08	83.62	83.76	83.96
民國 83 年	86.23	87.12	87.50	87.55	87.61	87.63
民國 84 年	89.55	89.81	90.25	90.30	90.75	90.74
民國 85 年	92.16	92.23	92.42	92.53	92.53	92.51
民國 86 年	93.47	93.59	93.83	93.85	93.99	93.93
民國 87 年	95.08	95.46	95.49	95.58	95.60	95.97
民國 88 年	95.93	96.00	95.89	95.89	95.81	95.71
民國 89 年	95.93	95.78	95.86	95.86	95.89	95.89
民國 90 年	95.93	95.92	95.90	95.34	95.31	95.30
民國 91 年	94.17	94.11	94.03	93.90	93.53	93.57
民國 92 年	92.55	92.41	92.34	92.19	92.11	92.18
民國 93 年	91.35	91.27	91.24	91.06	90.99	90.89
民國 94 年	90.98	90.99	90.99	91.00	91.03	91.03
民國 95 年	91.08	91.29	91.29	91.30	91.30	91.30
民國 96 年	91.31	91.27	91.27	91.28	91.30	91.30
民國 97 年	92.38	92.52	92.52	92.52	92.52	92.52
民國 98 年	92.56	92.53	92.52	92.43	92.34	92.34
民國 99 年	92.37	92.37	92.37	92.37	92.37	92.37
民國 100 年	92.68	92.60	92.60	92.60	92.61	92.61
民國 101 年	93.21	93.21	93.25	93.25	93.32	93.36
民國 102 年	93.80	93.88	93.90	93.95	93.97	94.00
民國 103 年	94.46	94.48	94.74	94.76	94.78	94.81
民國 104 年	95.03	95.21	95.22	95.44	95.44	95.72
民國 105 年	95.97	95.98	95.99	95.99	96.13	96.22
民國 106 年	96.83	96.97	96.98	97.08	97.10	97.12
民國 107 年	97.34	97.41	97.52	97.53	97.57	97.66
民國 108 年	98.08	98.10	98.11	98.17	98.19	98.23
民國 109 年	99.32	99.39	99.29	99.27	99.25	99.38
民國 110 年	99.81	99.89	100.14	100.21	99.36	99.60
民國 111 年	100.82	100.92	100.94	101.20	100.59	100.95
民國 112 年	102.67	102.82	102.92	103.01	103.07	103.21
民國 113 年	103.89	104.02	104.08	104.12	104.26	104.28
民國 114 年	105.21	105.64	105.70	105.71	106.24	106.26
民國 115 年	106.94	107.06	107.14	107.43		

附註：①房租指數包括家庭居住用之房屋及學生學校住宿費，但不含營業用房屋之租金。

Appendix 3 Chronology of Residential Rent Index in Taipei^①

Indices Base Period: 2021=100

7 月 July	8 月 Aug.	9 月 Sep.	10 月 Oct.	11 月 Nov.	12 月 Dec.	年 指 數 Yearly Index	Month Year
56.02	56.02	56.03	56.08	56.08	56.37	55.98	1988
60.90	61.61	62.41	63.17	64.21	65.14	61.12	1989
70.32	71.37	72.10	72.74	73.41	73.93	70.13	1990
77.26	77.73	77.93	77.97	78.33	78.41	76.86	1991
80.55	80.94	81.47	81.90	82.14	82.38	80.53	1992
84.22	84.83	85.61	85.77	85.86	85.97	84.35	1993
88.16	88.22	88.45	88.88	88.89	89.26	87.96	1994
90.80	91.05	91.51	91.51	91.63	91.79	90.80	1995
92.77	92.91	93.41	93.47	93.01	93.05	92.75	1996
94.19	94.70	94.86	94.86	94.99	95.03	94.27	1997
95.94	95.88	96.16	96.12	96.05	95.96	95.77	1998
95.71	95.71	95.74	95.85	95.85	95.94	95.83	1999
95.89	95.89	95.94	95.99	95.99	95.93	95.90	2000
95.22	95.11	95.06	94.96	94.39	94.33	95.23	2001
93.39	93.22	93.17	93.17	93.29	92.90	93.54	2002
92.01	91.90	91.90	91.82	91.77	91.52	92.06	2003
90.81	90.81	90.88	90.89	90.80	90.80	90.99	2004
91.04	91.05	90.97	90.98	90.98	90.98	91.01	2005
91.31	91.31	91.31	91.32	91.30	91.30	91.29	2006
91.33	91.33	91.46	91.80	92.03	92.03	91.48	2007
92.53	92.69	92.69	92.77	92.75	92.69	92.60	2008
92.34	92.34	92.34	92.28	92.23	92.07	92.35	2009
92.38	92.38	92.49	92.50	92.50	92.62	92.43	2010
92.80	92.84	92.87	93.01	93.04	93.07	92.78	2011
93.42	93.42	93.48	93.63	93.66	93.66	93.40	2012
94.03	94.21	94.24	94.26	94.30	94.36	94.08	2013
94.81	94.84	94.90	94.91	94.92	94.96	94.78	2014
95.81	95.80	95.81	95.82	95.91	95.94	95.59	2015
96.27	96.40	96.56	96.58	96.78	97.03	96.32	2016
97.10	97.23	97.25	97.25	97.26	97.29	97.12	2017
97.77	97.79	97.80	97.96	97.98	97.99	97.69	2018
98.34	98.55	98.61	98.67	98.69	99.19	98.41	2019
99.46	99.48	99.59	99.68	99.70	99.78	99.47	2020
99.56	100.00	100.01	100.02	100.68	100.72	100.00	2021
101.33	102.10	102.13	102.16	102.31	102.38	101.49	2022
103.48	103.66	103.66	103.70	103.71	103.83	103.31	2023
104.43	104.47	104.55	104.55	104.98	104.99	104.39	2024
106.36	106.38	106.47	106.68	106.77	106.88	106.19	2025
							2026

Note : ①Residence Rent Index include the rent for housing and student accommodation, but exclude rent for business housing.

附錄4 臺北市營造工程物價指數銜接表^①

年月別	總指數		水泥及其製品類		砂石及級配類	
	General Index		Cement and Related Products		Sand and Crushed Stone	
	民國105年=100 2016=100	民國110年=100 2021=100	民國105年=100 2016=100	民國110年=100 2021=100	民國105年=100 2016=100	民國110年=100 2021=100
民國108年	108.07	88.65	119.33	92.20	101.46	103.81
民國109年	109.98	90.21	125.53	96.99	106.01	108.46
民國110年	121.91	100.00	129.42	100.00	97.74	100.00
民國111年	131.07	107.51	148.78	114.96	102.44	104.81
民國112年	133.63	109.62	159.44	123.20	106.68	109.15
4月	133.94	109.87	159.10	122.93	105.65	108.09
5月	133.09	109.17	159.10	122.93	105.65	108.09
6月	133.20	109.26	159.46	123.21	105.65	108.09
7月	133.48	109.49	159.73	123.42	107.72	110.21
8月	133.52	109.52	159.73	123.42	107.72	110.21
9月	134.00	109.92	159.73	123.42	107.72	110.21
10月	134.14	110.03	159.73	123.42	107.72	110.21
11月	133.74	109.70	159.73	123.42	107.72	110.21
12月	134.20	110.08	159.73	123.42	107.72	110.21
民國113年	134.98	110.72	162.26	125.37	107.72	110.21
1月	134.61	110.42	161.54	124.82	107.72	110.21
2月	134.75	110.53	161.94	125.13	107.72	110.21
3月	134.41	110.25	162.15	125.29	107.72	110.21
4月	134.76	110.54	162.20	125.33	107.72	110.21
5月	135.31	110.99	162.28	125.39	107.72	110.21
6月	135.32	111.00	162.33	125.43	107.72	110.21
7月	135.33	111.01	162.38	125.47	107.72	110.21
8月	134.97	110.71	162.38	125.47	107.72	110.21
9月	134.70	110.49	162.38	125.47	107.72	110.21
10月	134.91	110.66	162.44	125.51	107.72	110.21
11月	135.55	111.19	162.50	125.56	107.72	110.21
12月	135.16	110.87	162.58	125.62	107.72	110.21
民國114年	135.60	111.23	162.67	125.69	107.72	110.21
1月	135.04	110.77	162.64	125.67	107.72	110.21
2月	135.61	111.24	162.69	125.71	107.72	110.21
3月	136.20	111.72	162.69	125.71	107.72	110.21
4月	136.05	111.60	162.69	125.71	107.72	110.21
5月	135.70	111.31	162.69	125.71	107.72	110.21
6月	135.47	111.12	162.69	125.71	107.72	110.21
7月	135.21	110.91	162.69	125.71	107.72	110.21
8月	135.71	111.32	162.69	125.71	107.72	110.21
9月	135.52	111.16	162.69	125.71	107.72	110.21
10月	135.41	111.07	162.59	125.63	107.72	110.21
11月	135.59	111.22	162.59	125.63	107.72	110.21
12月	135.75	111.35	162.68	125.70	107.72	110.21
民國115年						
1月	137.26	112.59	162.68	125.70	107.72	110.21
2月	138.40	113.53	162.68	125.70	107.72	110.21
3月 [Ⓘ]	139.43	114.37	162.68	125.70	108.26	110.76
4月	141.51	116.08	162.68	125.70	109.32	111.85

附註：①本銜接表列數字，係根據不同基期資料計算，而表列正體字係採用物價資料計算之數字；斜體字係根據110(105)年年指數在不同基期年之比例推算而得。

Appendix 4 Chronology of Construction Cost Indices in Taipei^①

磚瓦瓷類		金屬製品類		木材及其製品類		塑膠製品類		Year and Month
Brick and Tiles		Metal Products		Timber and Related Products		Plastic Products		
民國105年=100 2016=100	民國110年=100 2021=100	民國105年=100 2016=100	民國110年=100 2021=100	民國105年=100 2016=100	民國110年=100 2021=100	民國105年=100 2016=100	民國110年=100 2021=100	
94.18	102.24	119.70	81.69	104.09	86.52	108.84	83.52	2019
92.24	100.13	115.04	78.51	104.85	87.15	111.30	85.41	2020
92.12	100.00	146.53	100.00	120.31	100.00	130.31	100.00	2021
96.51	104.77	155.71	106.26	130.18	108.20	132.71	101.84	2022
101.30	109.96	149.16	101.80	128.18	106.54	127.02	97.47	2023
100.51	109.11	152.54	104.10	130.86	108.77	128.58	98.67	Apr.
100.51	109.11	148.36	101.25	130.86	108.77	126.91	97.39	May
102.75	111.54	147.09	100.38	128.07	106.45	126.34	96.95	June
100.87	109.50	147.37	100.57	126.27	104.95	126.34	96.95	July
100.87	109.50	147.39	100.59	126.27	104.95	127.07	97.51	Aug.
102.23	110.98	148.11	101.08	125.81	104.57	129.76	99.58	Sep.
102.23	110.98	147.59	100.72	125.81	104.57	128.95	98.96	Oct.
102.23	110.98	146.54	100.01	125.81	104.57	121.72	93.41	Nov.
102.23	110.98	148.54	101.37	125.81	104.57	122.83	94.26	Dec.
102.30	111.05	146.96	100.30	125.85	104.61	125.56	96.36	2024
102.23	110.98	149.12	101.77	125.81	104.57	122.34	93.88	Jan.
102.23	110.98	149.49	102.02	125.81	104.57	123.14	94.50	Feb.
102.23	110.98	148.16	101.11	125.81	104.57	124.41	95.47	Mar.
102.23	110.98	148.99	101.68	125.81	104.57	124.41	95.47	Apr.
102.34	111.09	148.93	101.64	125.81	104.57	124.41	95.47	May
102.34	111.09	147.50	100.66	125.88	104.63	125.62	96.40	June
102.34	111.09	147.72	100.81	125.88	104.63	126.73	97.25	July
102.34	111.09	145.93	99.59	125.88	104.63	126.79	97.30	Aug.
102.34	111.09	144.73	98.77	125.88	104.63	126.79	97.30	Sep.
102.34	111.09	144.46	98.59	125.88	104.63	126.79	97.30	Oct.
102.34	111.09	145.06	99.00	125.88	104.63	127.66	97.97	Nov.
102.34	111.09	143.47	97.91	125.88	104.63	127.66	97.97	Dec.
105.93	114.99	140.41	95.83	126.19	104.89	128.56	98.66	2025
102.34	111.09	142.35	97.15	126.05	104.77	127.66	97.97	Jan.
102.34	111.09	143.32	97.81	126.27	104.95	127.66	97.97	Feb.
106.16	115.24	144.74	98.78	126.27	104.95	127.66	97.97	Mar.
106.16	115.24	142.97	97.57	126.27	104.95	127.66	97.97	Apr.
106.16	115.24	141.08	96.28	126.27	104.95	127.66	97.97	May
106.16	115.24	139.44	95.16	126.27	104.95	127.66	97.97	June
106.98	116.13	137.65	93.94	126.27	104.95	129.45	99.34	July
106.98	116.13	139.97	95.52	126.13	104.84	129.45	99.34	Aug.
106.98	116.13	139.12	94.94	126.13	104.84	129.45	99.34	Sep.
106.98	116.13	138.03	94.20	126.13	104.84	129.45	99.34	Oct.
106.98	116.13	137.96	94.15	126.13	104.84	129.45	99.34	Nov.
106.98	116.13	138.34	94.41	126.13	104.84	129.45	99.34	Dec.
								2026
106.98	116.13	139.38	95.12	126.16	104.86	129.45	99.34	Jan.
107.21	116.38	141.39	96.49	126.21	104.90	126.66	97.20	Feb.
107.21	116.38	144.21	98.42	126.16	104.86	133.14	102.17	① Mar.
107.39	116.58	150.02	102.38	128.14	106.51	155.59	119.40	Apr.

Note: ①The figures in this table are calculated from the data in the distinctive base periods. The figures with traditional characters are calculated from the physical price data, while those in italics are converted according to the ratio of the 2021 (2016) indices in the different base period.

附錄4 臺北市營造工程物價指數銜接表(續)

年月別	油漆塗裝類		機電設備類		瀝青及其製品類		雜項類	
	Paints		Electrical Equipment and Apparatus		Asphalt and Related Products		Miscellaneous Products	
	民國105年=100 2016=100	民國110年=100 2021=100	民國105年=100 2016=100	民國110年=100 2021=100	民國105年=100 2016=100	民國110年=100 2021=100	民國105年=100 2016=100	民國110年=100 2021=100
民國108年	97.93	99.86	104.29	92.14	104.35	102.16	100.31	96.26
民國109年	98.05	99.98	102.76	90.79	102.63	100.48	100.46	96.40
民國110年	98.07	100.00	113.19	100.00	102.14	100.00	104.21	100.00
民國111年	98.61	100.55	122.57	108.29	108.22	105.95	114.17	109.56
民國112年	98.80	100.74	125.05	110.48	109.80	107.50	118.78	113.98
4月	98.76	100.70	125.30	110.70	111.05	108.72	118.17	113.40
5月	98.76	100.70	125.30	110.70	109.10	106.81	118.54	113.75
6月	98.83	100.77	125.57	110.94	109.10	106.81	120.04	115.19
7月	98.83	100.77	125.15	110.57	109.10	106.81	120.07	115.22
8月	98.83	100.77	125.31	110.71	109.10	106.81	120.07	115.22
9月	98.83	100.77	125.39	110.78	109.73	107.43	120.07	115.22
10月	98.83	100.77	125.62	110.98	109.10	106.81	119.28	114.46
11月	98.83	100.77	124.98	110.42	109.10	106.81	119.10	114.29
12月	98.83	100.77	125.14	110.56	109.10	106.81	119.10	114.29
民國113年	98.84	100.79	128.94	113.92	108.68	106.40	122.84	117.88
1月	98.83	100.77	125.18	110.59	109.10	106.81	120.14	115.29
2月	98.83	100.77	125.15	110.57	109.10	106.81	120.22	115.36
3月	98.83	100.77	125.14	110.56	108.47	106.20	120.53	115.66
4月	98.83	100.77	126.05	111.36	108.17	105.90	121.72	116.80
5月	98.83	100.77	129.84	114.71	108.17	105.90	121.99	117.06
6月	98.83	100.77	131.30	116.00	108.17	105.90	123.26	118.28
7月	98.83	100.77	130.71	115.48	108.17	105.90	123.51	118.52
8月	98.83	100.77	130.55	115.34	108.17	105.90	123.67	118.67
9月	98.83	100.77	129.82	114.69	108.17	105.90	124.65	119.61
10月	98.88	100.83	130.96	115.70	108.17	105.90	124.49	119.46
11月	98.88	100.83	131.67	116.33	109.77	107.47	124.93	119.88
12月	98.88	100.83	130.92	115.66	110.58	108.26	124.98	119.93
民國114年	98.88	100.83	133.07	117.57	112.70	110.34	127.38	122.23
1月	98.88	100.83	131.05	115.78	112.60	110.24	126.22	121.12
2月	98.88	100.83	131.48	116.16	112.60	110.24	126.33	121.23
3月	98.88	100.83	132.79	117.32	112.60	110.24	126.33	121.23
4月	98.88	100.83	126.32	111.60	112.60	110.24	126.43	121.32
5月	98.88	100.83	133.02	117.52	112.60	110.24	126.97	121.84
6月	98.88	100.83	133.16	117.64	112.60	110.24	128.13	122.95
7月	98.88	100.83	133.45	117.90	113.06	110.69	128.13	122.95
8月	98.88	100.83	133.79	118.20	113.06	110.69	128.13	122.95
9月	98.88	100.83	133.68	118.10	112.91	110.54	128.13	122.95
10月	98.88	100.83	134.39	118.73	112.60	110.24	128.70	123.50
11月	98.88	100.83	136.56	120.65	112.60	110.24	127.51	122.36
12月	98.88	100.83	137.20	121.21	112.60	110.24	127.53	122.38
民國115年								
1月	98.88	100.83	144.10	127.31	112.60	110.24	130.87	125.58
2月	98.88	100.83	150.42	132.89	112.60	110.24	130.88	125.59
3月 [㊦]	99.83	101.79	151.52	133.86	118.59	116.11	130.88	125.59
4月	103.61	105.65	151.84	134.15	127.79	125.11	132.49	127.14

附註：①本銜接表列數字，係根據不同基期資料計算，而表列正體字係採用物價資料計算之數字；斜體字係根據110(105)年年指數在不同基期年之比例推算而得。

Appendix 4 Chronology of Construction Cost Indices in Taipei(Cont.)

工 資 類 Wages		機 具 設 備 租 金 類 Equipment Rent		按 工 程 性 質 別 分 類 指 數 Indices of Construction Cost by Engineering's Classification				Year and Month
				建 築 工 程 類 Building Construction		土 木 工 程 類 Civil Engineering Construction		
民國105年=100 2016=100	民國110年=100 2021=100	民國105年=100 2016=100	民國110年=100 2021=100	民國105年=100 2016=100	民國110年=100 2021=100	民國105年=100 2016=100	民國110年=100 2021=100	
103.33	85.71	102.07	94.94	108.00	87.63	108.39	90.32	2019
110.11	91.33	103.19	95.98	110.00	89.25	110.16	91.79	2020
120.56	100.00	107.51	100.00	123.25	100.00	120.01	100.00	2021
126.19	104.67	115.55	107.48	132.54	107.54	128.99	107.48	2022
130.99	108.65	119.58	111.23	134.71	109.30	132.21	110.17	2023
129.79	107.66	118.77	110.47	135.01	109.54	132.56	110.46	Apr.
129.89	107.74	118.77	110.47	134.02	108.74	131.90	109.91	May
130.36	108.13	119.67	111.31	134.12	108.82	132.07	110.05	June
131.48	109.06	119.67	111.31	134.55	109.17	132.08	110.06	July
131.48	109.06	119.69	111.33	134.58	109.19	132.14	110.11	Aug.
132.11	109.58	120.41	112.00	135.07	109.59	132.59	110.48	Sep.
133.27	110.54	120.41	112.00	135.23	109.72	132.68	110.56	Oct.
133.28	110.55	120.68	112.25	134.86	109.42	132.22	110.17	Nov.
133.36	110.62	120.68	112.25	135.41	109.87	132.53	110.43	Dec.
133.57	110.79	120.38	111.97	135.89	110.26	133.87	111.55	2024
133.36	110.62	120.70	112.27	135.71	110.11	133.13	110.93	Jan.
133.36	110.62	120.70	112.27	135.86	110.23	133.26	111.04	Feb.
133.36	110.62	119.54	111.19	135.45	109.90	133.02	110.84	Mar.
133.36	110.62	119.54	111.19	135.88	110.25	133.28	111.06	Apr.
133.36	110.62	120.06	111.67	136.29	110.58	134.06	111.71	May
133.36	110.62	120.06	111.67	136.20	110.51	134.24	111.86	June
133.36	110.62	120.06	111.67	136.24	110.54	134.23	111.85	July
133.36	110.62	120.06	111.67	135.80	110.18	134.00	111.66	Aug.
133.36	110.62	120.06	111.67	135.46	109.91	133.85	111.53	Sep.
133.85	111.02	120.06	111.67	135.66	110.07	134.08	111.72	Oct.
134.38	111.46	121.87	113.36	136.29	110.58	134.74	112.27	Nov.
134.38	111.46	121.87	113.36	135.82	110.20	134.50	112.07	Dec.
135.28	112.21	123.18	114.57	136.05	110.39	135.31	112.75	2025
134.38	111.46	121.37	112.89	135.65	110.06	134.47	112.05	Jan.
134.95	111.94	122.74	114.17	136.27	110.56	134.96	112.46	Feb.
134.95	111.94	123.23	114.62	136.94	111.11	135.38	112.81	Mar.
134.95	111.94	123.42	114.80	136.67	110.89	135.46	112.87	Apr.
135.51	112.40	123.42	114.80	136.20	110.51	135.31	112.75	May
135.51	112.40	123.42	114.80	135.90	110.26	135.22	112.67	June
135.51	112.40	123.42	114.80	135.54	109.97	135.13	112.60	July
135.51	112.40	123.42	114.80	136.14	110.46	135.46	112.87	Aug.
135.51	112.40	123.42	114.80	135.91	110.27	135.36	112.79	Sep.
135.51	112.40	123.42	114.80	135.71	110.11	135.38	112.81	Oct.
135.51	112.40	123.42	114.80	135.77	110.16	135.74	113.11	Nov.
135.51	112.40	123.42	114.80	135.96	110.31	135.89	113.23	Dec.
								2026
136.15	112.93	123.99	115.33	137.26	111.37	137.76	114.79	Jan.
136.15	112.93	124.09	115.42	138.37	112.27	138.97	115.80	Feb.
136.18	112.96	124.45	115.76	139.36	113.07	140.06	116.71	Ⓘ Mar.
136.18	112.96	124.78	116.06	141.31	114.65	142.38	118.64	Apr.

Note: ①The figures in this table are calculated from the data in the distinctive base periods. The figures with traditional characters are calculated from the physical price data, while those in italics are converted according to the ratio of the 2021 (2016) indices in the different base period.

附錄5 臺北市營造工程物價總指數銜接表

指數基期：民國110年=100

年 \ 月	1 月 Jan.	2 月 Feb.	3 月 Mar.	4 月 Apr.	5 月 May	6 月 June
民國 79 年	43.84	43.83	43.87	44.11	44.06	44.10
民國 80 年	47.44	47.62	47.47	47.49	47.40	47.13
民國 81 年	47.33	47.71	49.75	50.27	50.32	50.51
民國 82 年	54.47	54.16	54.37	54.91	54.88	54.97
民國 83 年	53.97	54.19	54.10	54.08	53.99	53.72
民國 84 年	54.11	54.50	54.76	55.11	55.00	55.23
民國 85 年	55.45	55.38	55.31	55.25	55.23	54.87
民國 86 年	54.77	54.76	54.93	55.28	55.33	55.29
民國 87 年	56.29	57.30	57.59	57.46	57.38	57.73
民國 88 年	56.39	56.59	56.56	56.53	56.48	56.30
民國 89 年	56.06	56.29	56.39	56.43	56.39	56.35
民國 90 年	55.40	55.29	55.23	54.79	54.51	56.23
民國 91 年	55.69	55.89	55.94	55.96	56.06	56.75
民國 92 年	57.45	58.43	58.82	58.58	57.73	57.77
民國 93 年	62.73	65.42	66.75	66.46	65.79	65.37
民國 94 年	66.51	67.14	67.43	67.35	66.87	66.02
民國 95 年	66.81	67.09	67.79	69.06	72.04	72.03
民國 96 年	73.05	73.89	75.01	75.40	76.65	77.38
民國 97 年	81.49	82.83	85.82	88.97	90.42	92.82
民國 98 年	81.53	81.29	80.31	79.98	79.56	79.39
民國 99 年	81.00	81.23	82.15	83.66	83.50	82.50
民國 100 年	83.93	84.30	84.91	84.77	84.64	84.68
民國 101 年	85.11	85.25	85.47	86.10	86.47	85.91
民國 102 年	84.91	85.02	85.13	84.79	84.40	84.30
民國 103 年	85.09	85.11	85.31	86.03	86.10	86.32
民國 104 年	85.29	84.76	84.68	84.50	84.12	84.05
民國 105 年	81.61	81.48	81.53	82.55	82.77	82.27
民國 106 年	82.92	82.99	83.40	83.17	82.65	82.77
民國 107 年	84.99	84.74	85.27	85.27	85.31	85.69
民國 108 年	87.27	87.89	88.36	88.83	88.56	88.74
民國 109 年	89.52	89.47	89.73	89.28	89.11	89.50
民國 110 年	94.67	94.59	95.61	97.21	99.19	100.91
民國 111 年	103.99	104.87	107.34	109.10	108.93	109.15
民國 112 年	108.90	109.55	109.91	109.87	109.17	109.26
民國 113 年	110.42	110.53	110.25	110.54	110.99	111.00
民國 114 年	110.77	111.24	111.72	111.60	111.31	111.12
民國 115 年	112.59	113.53	① 114.37	116.08		

Appendix 5 Chronology of Construction Cost General Index in Taipei

Indices Base Period : 2021=100

7 月 July	8 月 Aug.	9 月 Sep.	10 月 Oct.	11 月 Nov.	12 月 Dec.	年 指 數 Yearly Index	Month Year
43.79	46.72	46.98	47.27	47.38	47.33	45.27	1990
47.28	47.12	47.15	47.19	47.42	47.32	47.34	1991
51.95	51.82	52.25	52.35	52.44	54.06	50.90	1992
54.53	54.62	54.62	54.53	54.45	54.27	54.56	1993
53.48	53.64	53.65	53.82	53.64	53.48	53.81	1994
55.27	55.52	55.57	55.57	55.62	55.57	55.16	1995
54.83	54.80	54.88	54.84	54.70	54.82	55.03	1996
55.06	54.43	54.37	54.96	55.11	55.35	54.97	1997
57.98	57.95	57.73	57.53	57.20	56.75	57.40	1998
56.39	56.29	56.27	56.48	56.32	56.09	56.39	1999
56.20	55.88	55.55	55.66	55.66	55.52	56.03	2000
56.57	56.39	55.46	55.47	55.45	55.43	55.52	2001
56.70	56.57	56.22	56.17	56.40	56.72	56.25	2002
58.41	58.72	58.84	59.00	59.15	60.28	58.60	2003
66.92	67.35	67.26	67.80	67.17	66.92	66.33	2004
66.08	66.30	66.84	67.05	66.88	66.81	66.78	2005
72.05	71.81	72.12	72.66	72.91	72.78	70.77	2006
77.06	76.77	77.43	78.32	78.35	79.63	76.58	2007
92.85	90.93	88.88	85.78	82.74	81.71	87.11	2008
79.48	80.03	80.30	79.83	79.80	80.30	80.15	2009
82.31	82.40	82.26	82.19	82.49	82.93	82.39	2010
84.64	84.85	84.90	85.33	84.69	84.91	84.71	2011
85.55	85.49	84.77	84.16	84.30	84.44	85.25	2012
84.27	84.45	84.76	84.73	84.75	84.82	84.69	2013
86.37	86.55	86.55	86.01	85.64	85.38	85.87	2014
83.48	82.99	82.76	82.13	81.97	81.67	83.54	2015
82.02	82.02	81.78	81.56	82.03	82.69	82.03	2016
82.95	83.74	84.30	84.18	84.46	84.59	83.51	2017
86.55	86.73	87.31	87.83	87.65	87.31	86.22	2018
88.81	89.29	89.14	88.78	88.83	89.23	88.65	2019
89.59	90.02	90.43	91.25	91.65	92.97	90.21	2020
101.95	102.39	102.75	103.27	103.66	103.80	100.00	2021
108.32	107.39	108.05	107.64	107.39	108.00	107.51	2022
109.49	109.52	109.92	110.03	109.70	110.08	109.62	2023
111.01	110.71	110.49	110.66	111.19	110.87	110.72	2024
110.91	111.32	111.16	111.07	111.22	111.35	111.23	2025
							2026

消 費 物 價 要 聞

▲4/9 TVBS 新聞網

國際油價近期持續上漲，導致多家國際航空公司調整燃油附加費。土耳其航空自 4 月 15 日起，針對臺北—伊斯坦堡航線調漲經濟艙及商務艙燃油附加費，大韓航空自 4 月 7 日已實施調整，漲幅高達 157.1%；日本航空與全日空則預計自 6 月起調漲不同航線的燃油費；國泰航空已經自 4 月 1 日起調整短、中、長途航班燃油費，並表示將每兩周檢視一次，靈活因應油價變動。

▲4/9 信傳媒

伊朗戰爭導致國際原物料高漲，引爆國內「塑膠袋之亂」，立法院經濟委員會本（9）日針對「中東衝突加劇市場不確定性，致國內包括乙烯、塑膠、化肥、瀝青等石化原物料及物流成本增加，屢傳缺料、囤貨現象等之問題評估、因應策略與現況」邀集相關部會進行專題報告並備質詢。

▲4/16 東森新聞

最近檸檬真的貴到很有感，原本一斤 30~40 元，現在市場價最高衝到 130~140 元，讓不少飲料店和小吃店壓力大增。店家不敢貿然漲價，只能先自己吸收成本。屏東九如產地農會說，檸檬減產和去年颱風、近期豪雨有關，短時間內想恢復產量，恐怕沒那麼快。

▲4/19 東森新聞

真正酷夏都還沒到，冰塊成本已經先悄悄喊漲！無論是剉冰用的磚塊冰，還是各大冰店都在用的清冰，一袋 10 公斤進貨價貴 20 元，冰塊批發業者表示，因為最近生產工廠端，供應量減少，加上油電成本都漲，因此整體漲了 2 成，未來不排除掀冰品漲價潮。

▲4/26 Yahoo 新聞

臺灣中油公司今天（25 日）宣布，自下周一（27 日）凌晨零時起至 5 月 3 日晚上 12 時止，汽、柴油價格維持不調整，分別為每公升 92 無鉛汽油新臺幣 32.4 元、95 無鉛汽油 33.9 元、98 無鉛汽油 35.9 元、超級柴油 31 元。

▲4/27 TVBS 新聞網

近日有民眾前往賣場與連鎖超商購買臺糖二砂，未料發現貨架上空無一物，最後前往雜貨店卻發現一包漲了近 4 元，直呼「有錢也買不到什麼東西」；臺糖公司強調絕沒有漲價情形，供應不足則是因戰爭關係，導致包材的塑膠原料缺乏，形成了「有糖無袋」的窘境；賣場方也證實，二砂確實供應不足，表示後續會盡力爭取一定的貨源，滿足民眾的需求。

114年臺北市 支持農業普查 再現農業風華

農林漁牧業普查

普查期間 ▶▶▶ 115年4月10日至6月30日

普查對象 ▶ 臺北市從事農作物栽培、畜牧、農事及畜牧服務、林業、漁撈及水產養殖等生產與休閒活動者

2025年4月10日至6月25日 網路填報系統

臺北市普查專區

主辦機關：行政院主計總處 協辦機關：臺北市政府及臺北市各區公所

廣告



<https://1999.gov.taipei>



1999網頁版



台北通APP

請掃描QR碼：1999網路臺北，全新體驗！