



# 臺北市重要統計速報

第496期

中華民國111年4月



臺北市政府主計處編製  
中華民國111年5月出版



# 臺北市重要統計速報

## 目 次

### 提要分析

### 統計圖

### 統計表

1. 氣候.....	6	25. 公車客運概況.....	22
2. 土地人口概況.....	6	26. 市區及河濱自行車租借概況...	22
3. 各區土地人口.....	7	27. 交通執法.....	23
4. 人口年齡分配.....	7	28. 托育及身心障礙福利服務.....	23
5. 人口成長.....	8	29. 低收入戶及補助.....	24
6. 各區人口消長.....	9	30. 市民醫療及急難救助.....	24
7. 原住民及新移民.....	11	31. 老人安養、養護機構概況.....	25
8. 婚姻概況.....	11	32. 長者福利服務成果.....	25
9. 勞動力及就業.....	12	33. 刑事案件.....	26
10. 勞工保險及就業服務.....	13	34. 竊盜案件.....	26
11. 圖書育樂.....	13	35. 暴力犯罪案件.....	27
12. 觀光遊憩.....	14	36. 違序及經濟案件.....	27
13. 工商登記.....	14	37. 道路交通事故.....	28
14. 營利事業.....	15	38. 火災防護.....	28
15. 食物供銷.....	15	39. 醫療保健.....	29
16. 公共債務.....	16	40. 環境保護.....	29
17. 預算執行.....	16	41. 環境清潔及公害污染陳情.....	30
18. 稅捐徵收.....	18	42. 臺北市消費者物價指數.....	30
19. 捷運工程.....	19	43. 其他指數及金融行情.....	31
20. 建築管理.....	19	44. 數位及便民服務工作成果.....	31
21. 自來水及天然氣供應.....	20	45. 臺北市及全國社會特性比較...	32
22. 機動車輛.....	20	46. 重要年資料.....	37
23. 停車管理.....	21	47. 臺灣地區重要經社指標.....	38
24. 捷運客運概況.....	21		

### 編算方法與定義

※ 本刊內容目前已置於臺北市政府主計處網站 ([https:// dbas.gov.taipei](https://dbas.gov.taipei)) 之「統計刊物」專區，供各界參用。另刊後最新資料以該網站公布為主。

※ 表中括號( )內係增減值或增減百(千)分點。

※ 表內數字太長者，均酌予提高單位，計算時仍以原始數據計算；因尾數四捨五入，故部分總數與細數之間或有未能吻合情事。

※ 兩數值比較增減計算時，若結果為「0」，代表其計算結果為無數值。

※ 本速報所用符號代表意義如下：

「—」：無數值或數值無統計。

「--」：數值無意義。

「…」：數值尚未發布。

「0」：數值不及半單位。

「@」：概估統計數。

「Ⓟ」：初步統計數。

「Ⓠ」：預測數。

「Ⓡ」：估計數。

「Ⓢ」：修正數。

## 提 要 分 析

- 一、**原住民及新移民**：111年4月底臺北市設籍人口247萬8,124人，其中原住民1萬6,962人，占全市人口0.68%；新移民3萬5,525人，占全市人口1.43%，其中以大陸港澳籍配偶3萬778人最多。

111年4月底臺北市設籍人口247萬8,124人，其中原住民1萬6,962人，占全市人口0.68%，較上期減少24人(-0.14%)，較上年同期減少111人(-0.65%)；原住民人口性比例75.15，呈現女多於男的景況。

111年4月底臺北市新移民3萬5,525人，占全市人口1.43%，較上期增加41人(0.12%)，較上年同期減少1,456人(-3.94%)，其中女性3萬1,108人，占87.57%，男性4,417人，占12.43%。若以國籍別觀察，以大陸港澳籍配偶3萬778人最多，占新移民人口86.64%，其次為越南籍1,030人，占2.90%。

- 二、**就業輔導**：111年4月向臺北市政府就業輔導機構新登記求職4,874人，新登記求才1萬1,616人，有效求職推介就業3,400人，求職就業率69.76%，較上年同月增加7.56個百分點。

111年4月向臺北市政府就業輔導機構新登記求職4,874人，較上年同月減少21.84%，主因111年起嚴重特殊傳染性肺炎疫情逐漸升溫，民眾外出登記意願降低所致，新登記求才1萬1,616人，較上年同月增加19.86%，有效求職推介就業3,400人，求職就業率69.76%，分別較上年同月減少12.35%及增加7.56個百分點。

求職者期望前三種職務依序為一般及文書事務人員813人、商業及行政助理專業人員467人與科學及工程專業人員456人，三者合計占全部新登記求職人數35.62%；而求才者需求最多之前三種職務分別為個人服務工作人員3,035人、銷售及展示工作人員1,196人與其他基層技術工及勞力工827人，三者合計占全部新登記求才人數43.54%；另有效求職推介就業人數前三種職務依序為一般及文書事務人員493人，其他基層技術工及勞力工325人與商業及行政助理專業人員298人，三者合計占全部有效求職推介就業人數32.82%。

- 三、**社會治安**：111年4月臺北市發生刑案2,898件，破獲率達103.76%；違反社會秩序維護法案件95件，以妨害他人身體財產37件最多，違序人數176人，以妨害善良風俗84人最多。

111年4月臺北市發生刑案2,898件，較上年同月增加107件(3.83%)，破獲刑案3,007件，破獲率達103.76%，較上年同月減少4.19個百分點。

111年4月臺北市警察機關處理人民違反社會秩序維護法案件計95件，平均每萬人發生0.38件，違序人數176人，各類違序案件發生件數以妨害他人身體財產37件(占38.95%)最多，妨害安寧秩序30件(占31.58%)次之，違序人數則以妨害善良風俗84人(占47.73%)最多，妨害他人身體財產58人(占32.95%)次之。

- 四、**火災防護**：111年4月臺北市發生152次火災，起火原因主要肇因於爐火烹調，占全部火災42.76%，火災出動救災人員5,043人次，其中消防人員占98.24%。

111年4月臺北市發生火災152次，較上年同月減少10次，造成3人死亡及1人受傷，房屋毀損26間，財物損失估計約37萬元。起火原因主要肇因於爐火烹調，占全部火災42.76%。

另111年4月底臺北市計有消防人員1,833人及義消人員1,894人；當月火災出動救災人員5,043人次，以消防人員占98.24%為主；出動車輛1,786輛次，以水箱消防車出動1,279輛次占71.61%為主，雲梯消防車出動165輛次占9.24%居次。

**五、食物供銷：**111年4月臺北市各類農產品批發市場交易量除魚、蔬菜及水果較上年同月減少外，餘皆較上年同月增加；另鴨隻交易量為近十一個月來新高。

111年4月臺北市各類農產品批發市場交易情形如下：

- (一) 雞：交易量3,659公噸，較上年同月增加16.55%，平均每公斤批發價93.4元，較上年同月下跌0.53%。
- (二) 鴨：交易量185公噸，為近十一個月來新高，較上年同月增加1.76%，平均每公斤批發價90.0元，與上年同月持平。
- (三) 魚：交易量1,740公噸，較上年同月減少0.62%，平均每公斤批發價116.7元，較上年同月上漲3.73%。
- (四) 蔬菜：交易量3萬4,807公噸，較上年同月減少9.50%，平均每公斤批發價33.0元，較上年同月上漲46.02%。
- (五) 水果：交易量1萬3,837公噸，較上年同月減少15.29%，平均每公斤批發價47.5元，較上年同月上漲23.06%。

**六、自行車租借：**111年4月臺北市市區自行車租借 288 萬 5,346 次，較上年同月增加 6.16%；河濱自行車租借 4 萬 2,968 次，較上年同月減少 6.94%。

111年4月底臺北市市區自行車 2 萬 1,869 輛，租借站 1,450 站，分別較上年同期增加 7,797 輛(55.41%)、947 站(188.27%)，主因 Youbike 2.0 自 110 年起逐步擴增自行車數及站數所致；當月市區自行車租借 288 萬 5,346 次，較上年同月增加 16 萬 7,545 次(6.16%)，每日租借 9 萬 6,178 次，每日每車租借 4.47 次。

另 111 年 4 月底臺北市河濱自行車 2,380 輛，租借站 9 站，均與上年同期相同；當月河濱自行車租借 4 萬 2,968 次，較上年同月減少 3,205 次(-6.94%)，每日租借 1,432 次，每日每車租借 0.60 次。

**七、醫療補助及急難救助：**111年4月臺北市市民限額醫療補助 306 人，補助費用 215.4 萬元；急難救助 167 人次，救助金額 77.1 萬元。

111年4月臺北市市民限額醫療補助 306 人，其中甲種補助者(中低收入戶、低收入戶及經社會局保護、安置者之健保自負醫療費用補助)44 人，丙種補助者(低收入戶住院膳食差額費及生育補助)262 人；補助醫療費用 215.4 萬元。

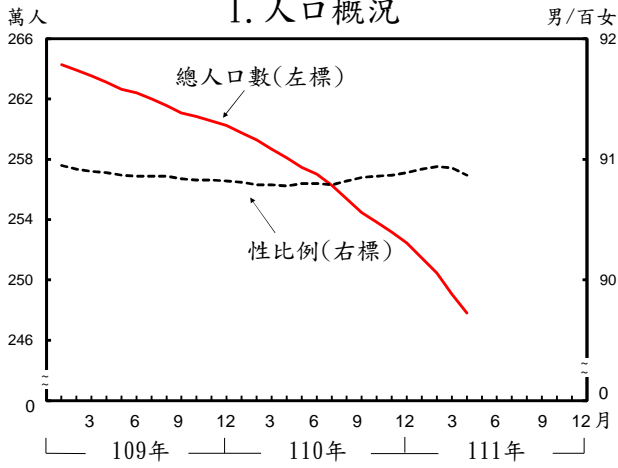
另臺北市政府針對因生活突然發生困難、身體遭受嚴重傷病及其他意外變故之民眾積極辦理急難救助，111年4月臺北市急難救助 167 人次，救助金額 77.1 萬元。

**八、自來水瓦斯：**111年4月底臺北自來水事業處實際供水人數 367 萬 9,881 人，供水普及率 99.69%；另臺北市天然氣每用戶每月用氣量 48.58 立方公尺，較上年同月減少 1.32%。

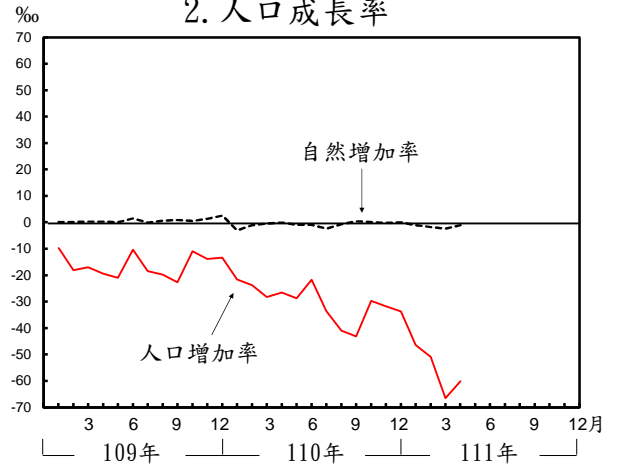
111年4月底臺北自來水事業處實際供水人數 367 萬 9,881 人，供水普及率 99.69%；當月臺北自來水事業處水費收入 5.38 億元，較上年同月減少 6.39%；配水量、售水量分別為 6,985 萬立方公尺、5,691 萬立方公尺，分別較上年同月減少 11.73%、14.39%；每人每日生活用水量 333 公升，較上年同月減少 0.30%。

111年4月底臺北市天然氣用戶數 70 萬 6,304 戶，當月天然氣總供氣量 3,431 萬立方公尺，較上年同月減少 0.71%，每用戶每月用氣量 48.58 立方公尺，較上年同月減少 1.32%。

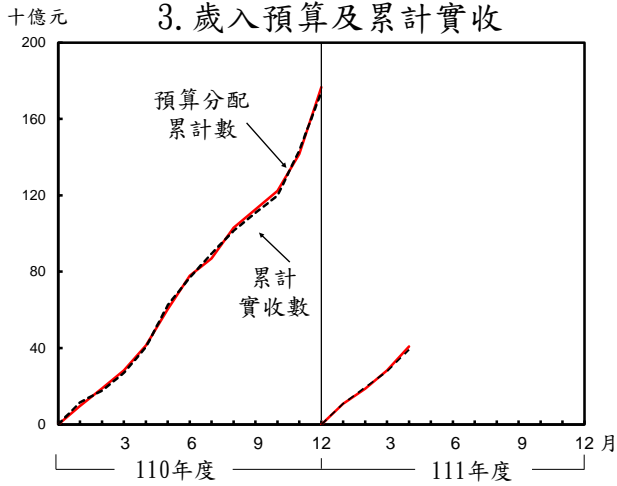
### 1. 人口概況



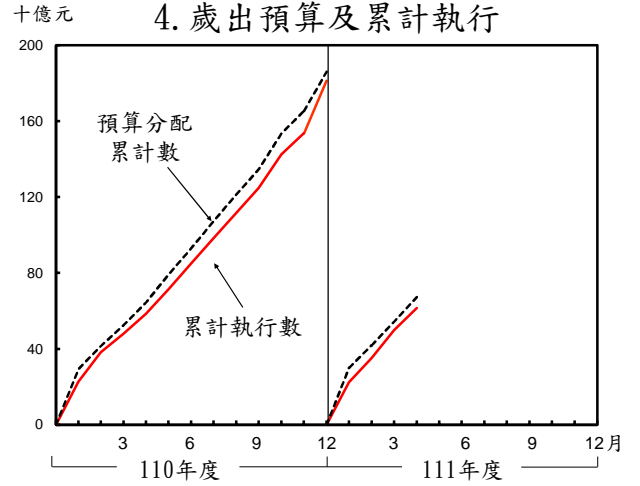
### 2. 人口成長率



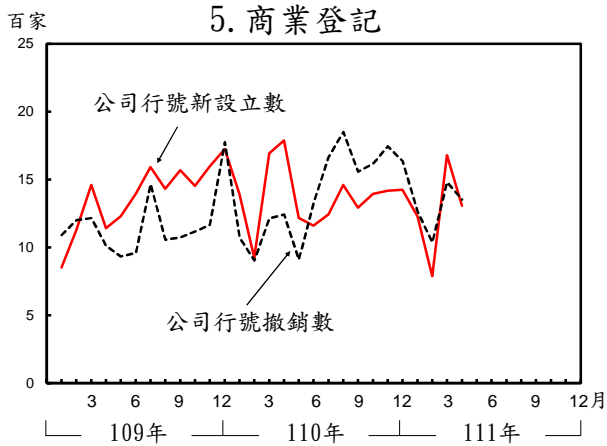
### 3. 歲入預算及累計實收



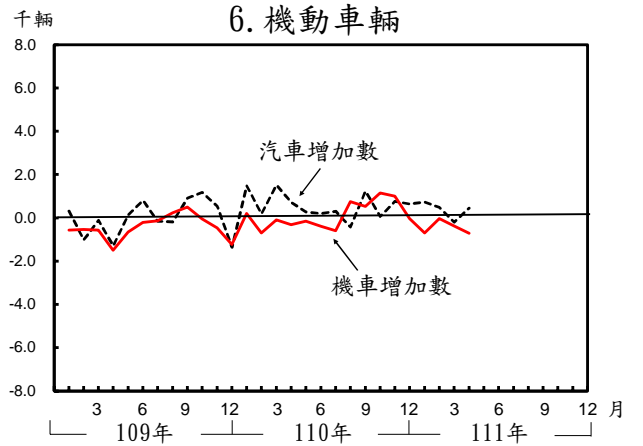
### 4. 歲出預算及累計執行

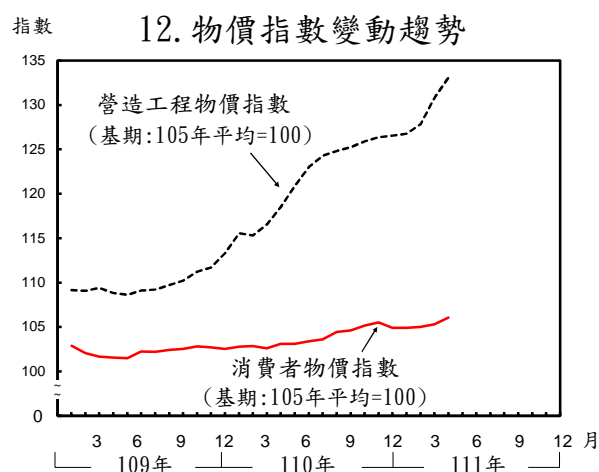
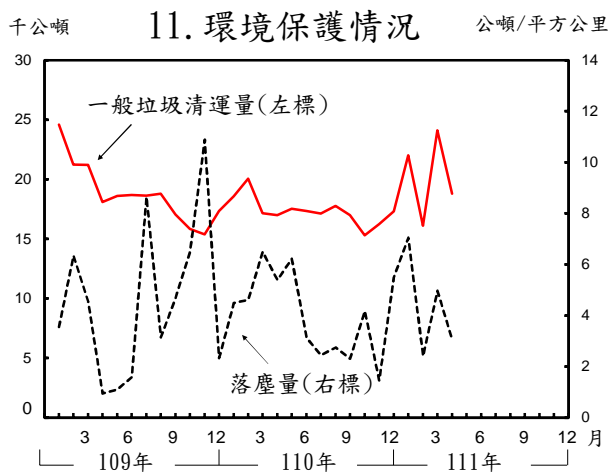
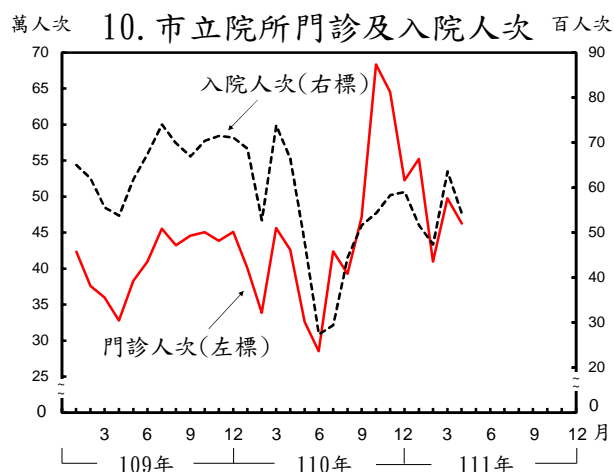
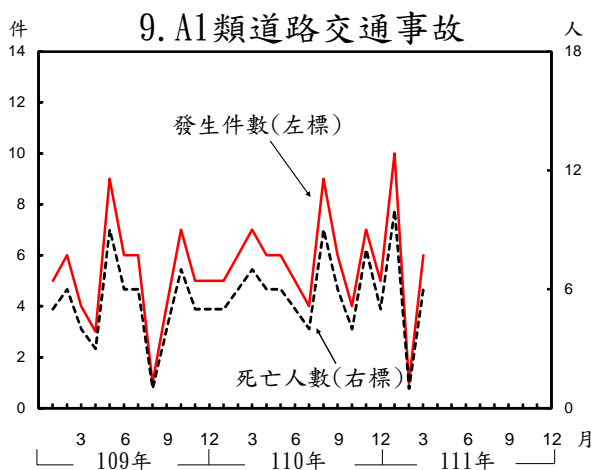
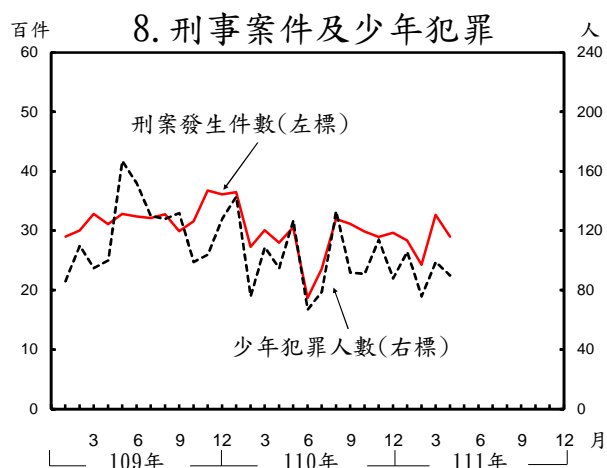
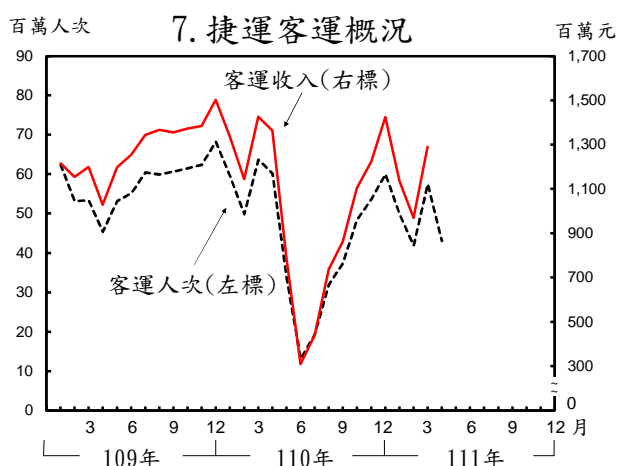


### 5. 商業登記



### 6. 機動車輛





## 1. 氣候<sup>①</sup>

年 月 別	平均氣溫	平均相對濕度	日照時數	降水量	降水日數
	(°C)	(%)	(小時)	(毫米)	(日) <sup>②</sup>
100年	22.7	76	1 251.6	1 758.6	180
101年	23.2	75	1 257.0	2 910.3	179
102年	23.4	70	1 261.4	2 541.4	158
103年	23.5	72	1 332.0	2 147.3	140
104年	23.8	75	1 306.3	2 519.2	148
105年	24.0	74	1 283.3	2 431.7	188
106年	23.9	71	1 237.1	2 339.7	173
107年	23.9	71	1 401.1	1 621.0	157
108年	24.1	76	1 301.2	2 369.6	155
109年	24.2	74	1 352.5	1 702.8	155
110年	24.1	76	1 692.4	1 908.5	116
4月	22.4	77	133.1	60.0	4
5月	28.2	74	141.3	119.5	6
6月	29.3	74	152.4	316.5	10
7月	30.3	72	217.2	288.0	13
8月	28.9	79	165.6	409.0	17
9月	29.5	72	225.4	181.5	8
10月	25.7	76	124.5	245.0	12
11月	21.2	78	64.7	70.0	12
12月	18.3	77	83.0	54.0	9
111年					
1月	17.2	83	47.1	122.0	13
2月	16.4	86	31.1	252.0	21
3月	21.1	76	128.5	197.5	11
4月	22.5	75	100.9	108.5	7
當期較上期 增 減 %	(1.4)	(-1)	-21.48	-45.06	(-4)
當期較上年 同期增減%	(0.1)	(-2)	-24.19	80.83	(3)

資料來源：中央氣象局。

附 註：①係指臺北地區資料。②日降水量大於或等於0.1毫米之日數。

## 2. 土地人口概況<sup>①</sup>

年 月 底 別	土地面積 (平方公里)	里數 (里) <sup>②</sup>	鄰數 (鄰) <sup>②</sup>	戶數 (戶)	人口數 (人)			性比例 (男/百女)	戶量 (人/戶)	人口密度 (人/平方 公里)
					總計	男	女			
100年底	271.7997	456	9 545	999 879	2 650 968	1 276 343	1 374 625	92.85	2.65	9 753
101年底	271.7997	456	9 568	1 017 063	2 673 226	1 285 361	1 387 865	92.61	2.63	9 835
102年底	271.7997	456	9 571	1 026 738	2 686 516	1 289 945	1 396 571	92.37	2.62	9 884
103年底	271.7997	456	9 556	1 037 402	2 702 315	1 295 636	1 406 679	92.11	2.60	9 942
104年底	271.7997	456	9 554	1 043 948	2 704 810	1 295 462	1 409 348	91.92	2.59	9 951
105年底	271.7997	456	9 556	1 047 284	2 695 704	1 289 510	1 406 194	91.70	2.57	9 918
106年底	271.7997	456	9 559	1 050 755	2 683 257	1 281 917	1 401 340	91.48	2.55	9 872
107年底	271.7997	456	9 569	1 056 233	2 668 572	1 273 375	1 395 197	91.27	2.53	9 818
108年底	271.7997	456	9 564	1 060 880	2 645 041	1 260 049	1 384 992	90.98	2.49	9 732
109年底	271.7997	456	9 569	1 061 000	2 602 418	1 238 618	1 363 800	90.82	2.45	9 575
110年底	271.7997	456	9 572	1 052 596	2 524 393	1 201 966	1 322 427	90.89	2.40	9 288
4月底	271.7997	456	9 573	1 059 691	2 581 006	1 228 167	1 352 839	90.78	2.44	9 496
5月底	271.7997	456	9 573	1 058 678	2 574 704	1 225 276	1 349 428	90.80	2.43	9 473
6月底	271.7997	456	9 571	1 057 695	2 570 090	1 223 053	1 347 037	90.80	2.43	9 456
7月底	271.7997	456	9 571	1 056 750	2 562 738	1 219 519	1 343 219	90.79	2.43	9 429
8月底	271.7997	456	9 571	1 056 924	2 553 798	1 215 490	1 338 308	90.82	2.42	9 396
9月底	271.7997	456	9 572	1 057 327	2 544 720	1 211 361	1 333 359	90.85	2.41	9 362
10月底	271.7997	456	9 573	1 055 920	2 538 299	1 208 385	1 329 914	90.86	2.40	9 339
11月底	271.7997	456	9 573	1 054 530	2 531 659	1 205 310	1 326 349	90.87	2.40	9 314
12月底	271.7997	456	9 572	1 052 596	2 524 393	1 201 966	1 322 427	90.89	2.40	9 288
111年底										
1月底	271.7997	456	9 572	1 050 027	2 514 425	1 197 417	1 317 008	90.92	2.39	9 251
2月底	271.7997	456	9 572	1 048 177	2 504 597	1 192 907	1 311 690	90.94	2.39	9 215
3月底	271.7997	456	9 571	1 045 646	2 490 445	1 186 053	1 304 392	90.93	2.38	9 163
4月底	271.7997	456	9 572	1 043 569	2 478 124	1 179 782	1 298 342	90.87	2.37	9 117
當期較上期 增 減 %	0.00	0.00	0.01	-0.20	-0.49	-0.53	-0.46	(-0.06)	(-0.01)	(-46)
當期較上年 同期增減%	0.00	0.00	-0.01	-1.52	-3.99	-3.94	-4.03	(0.09)	(-0.07)	(-379)

資料來源：本府地政局及民政局。

附 註：①人口資料係戶籍登記數。②原為行政區域編組之里鄰數，103年2月起為戶籍登記之里鄰數。



## 3.各區土地人口

民國111年4月底

區別	土地面積 (平方公里)	里數 (里)	鄰數 (鄰)	戶數 (戶)	人口數(人)			性比例 (男/百女)	戶量 (人/戶)	人口密度 (人/平方公里)
					總計	男	女			
總計	271.7997	456	9 572	1 043 569	2 478 124	1 179 782	1 298 342	90.87	2.37	9 117
松山區	9.2878	33	762	79 046	188 926	88 397	100 529	87.93	2.39	20 341
信義區	11.2077	41	905	87 077	203 098	96 504	106 594	90.53	2.33	18 121
大安區	11.3614	53	1 021	118 524	287 544	134 098	153 446	87.39	2.43	25 309
中山區	13.6821	42	869	98 288	210 447	97 472	112 975	86.28	2.14	15 381
中正區	7.6071	31	582	64 312	147 482	70 160	77 322	90.74	2.29	19 387
大同區	5.6815	25	522	51 642	118 445	57 280	61 165	93.65	2.29	20 847
萬華區	8.8522	36	721	77 941	173 345	84 705	88 640	95.56	2.22	19 582
文山區	31.5090	43	1 002	106 404	256 942	122 726	134 216	91.44	2.41	8 155
南港區	21.8424	20	456	47 391	113 641	55 317	58 324	94.84	2.40	5 203
內湖區	31.5787	39	916	109 120	271 853	129 409	142 444	90.85	2.49	8 609
士林區	62.3682	51	995	106 387	264 537	127 560	136 977	93.13	2.49	4 242
北投區	56.8216	42	821	97 437	241 864	116 154	125 710	92.40	2.48	4 257

資料來源：本府地政局及民政局。

## 4.人口年齡分配

年月底別	人口分配						扶養比 (%)	老化指數 (%)
	幼年(0-14歲)		青壯年(15-64歲)		老年(65歲以上)			
	人口數 (人)	占全市人口 比率(%)	人口數 (人)	占全市人口 比率(%)	人口數 (人)	占全市人口 比率(%)		
100年底	382 966	14.45	1 929 803	72.80	338 199	12.76	37.37	88.31
101年底	383 134	14.33	1 941 436	72.63	348 656	13.04	37.69	91.00
102年底	383 601	14.28	1 940 310	72.22	362 605	13.50	38.46	94.53
103年底	382 795	14.17	1 938 993	71.75	380 527	14.08	39.37	99.41
104年底	377 428	13.95	1 928 200	71.29	399 182	14.76	40.28	105.76
105年底	375 128	13.92	1 901 446	70.54	419 130	15.55	41.77	111.73
106年底	369 872	13.78	1 874 209	69.85	439 176	16.37	43.17	118.74
107年底	363 657	13.63	1 846 280	69.19	458 635	17.19	44.54	126.12
108年底	355 500	13.44	1 811 597	68.49	477 944	18.07	46.01	134.44
109年底	344 525	13.24	1 762 254	67.72	495 639	19.05	47.68	143.86
110年底	326 440	12.93	1 693 847	67.10	504 106	19.97	49.03	154.43
4月底	338 732	13.12	1 742 045	67.49	500 229	19.38	48.16	147.68
5月底	337 408	13.10	1 737 217	67.47	500 079	19.42	48.21	148.21
6月底	337 108	13.12	1 733 365	67.44	499 617	19.44	48.27	148.21
7月底	335 470	13.09	1 727 571	67.41	499 697	19.50	48.34	148.95
8月底	333 041	13.04	1 719 580	67.33	501 177	19.62	48.51	150.49
9月底	330 762	13.00	1 711 272	67.25	502 686	19.75	48.70	151.98
10月底	328 927	12.96	1 705 655	67.20	503 717	19.84	48.82	153.14
11月底	327 544	12.94	1 699 758	67.14	504 357	19.92	48.94	153.98
12月底	326 440	12.93	1 693 847	67.10	504 106	19.97	49.03	154.43
111年底								
1月底	324 998	12.93	1 685 937	67.05	503 490	20.02	49.14	154.92
2月底	323 199	12.90	1 677 370	66.97	504 028	20.12	49.32	155.95
3月底	321 098	12.89	1 667 632	66.96	501 715	20.15	49.34	156.25
4月底	318 855	12.87	1 658 327	66.92	500 942	20.21	49.44	157.11
當期較上期 增減%	-0.70	(-0.02)	-0.56	(-0.04)	-0.15	(0.06)	(0.10)	(0.86)
當期較上年 同期增減%	-5.87	(-0.25)	-4.81	(-0.57)	0.14	(0.83)	(1.28)	(9.43)

資料來源：本府民政局。

### 5.人口成長

單位：人

年 月 別	人 口 增加數	自 然 增 加			社 會 增 加 ②		
		增加數	出生數	死亡數	增加數	遷入數	遷出數
100年	32 196	9 144	25 132	15 988	23 052	242 989	219 937
101年	22 258	12 919	29 498	16 579	9 339	230 921	221 582
102年	13 290	10 331	26 710	16 379	2 959	213 654	210 695
103年	15 799	11 847	29 024	17 177	3 952	217 024	213 072
104年	2 495	11 881	28 987	17 106	-9 386	206 119	215 505
105年	-9 106	10 010	27 992	17 982	-19 116	198 253	217 369
106年	-12 447	7 575	25 042	17 467	-20 022	191 755	211 777
107年	-14 685	4 947	22 849	17 902	-19 632	201 241	220 873
108年	-23 531	3 442	21 468	18 026	-26 973	199 874	226 847
109年	-42 623	1 817	19 029	17 212	-44 440	191 091	235 531
110年	-78 025	-1 928	16 695	18 623	-76 097	176 351	252 448
4月	-5 654	-13	1 419	1 432	-5 641	14 448	20 089
5月	-6 302	-193	1 290	1 483	-6 109	11 446	17 555
6月	-4 614	-181	1 718	1 899	-4 433	11 018	15 451
7月	-7 352	-523	1 223	1 746	-6 829	13 482	20 311
8月	-8 940	-145	1 319	1 464	-8 795	17 049	25 844
9月	-9 078	83	1 438	1 355	-9 161	21 281	30 442
10月	-6 421	48	1 407	1 359	-6 469	14 013	20 482
11月	-6 640	-45	1 491	1 536	-6 595	14 912	21 507
12月	-7 266	21	1 575	1 554	-7 287	16 226	23 513
111年							
1月	-9 968	-235	1 410	1 645	-9 733	14 758	24 491
2月	-9 828	-347	1 075	1 422	-9 481	11 656	21 137
3月	-14 152	-505	1 330	1 835	-13 647	17 860	31 507
4月	-12 321	-221	1 197	1 418	-12 100	14 003	26 103
當期較上期 增 減 %	--	--	-10.00	-22.72	--	-21.60	-17.15
當期較上年 同期增減%	--	--	-15.64	-0.98	--	-3.08	29.94

### 5.人口成長(續) ①

單位：‰

年 月 別	人 口 增加率	自 然 增 加			社 會 增 加 ②			人 口 總移動率 ②③
		增加率	粗出生率	粗死亡率	增加率	遷入率	遷出率	
100年	12.29	3.47	9.54	6.07	8.75	92.22	83.47	175.69
101年	8.40	4.85	11.08	6.23	3.51	86.74	83.24	169.98
102年	4.97	3.86	9.97	6.11	1.10	79.73	78.62	158.35
103年	5.88	4.40	10.77	6.38	1.47	80.55	79.08	159.62
104年	0.92	4.39	10.72	6.33	-3.47	76.24	79.71	155.95
105年	-3.37	3.71	10.37	6.66	-7.08	73.42	80.50	153.92
106年	-4.62	2.82	9.31	6.49	-7.44	71.30	78.74	150.04
107年	-5.47	1.85	8.54	6.69	-7.34	75.20	82.54	157.75
108年	-8.82	1.30	8.08	6.78	-10.15	75.23	85.38	160.61
109年	-16.11	0.69	7.25	6.56	-16.94	72.83	89.77	162.60
110年	-29.98	-0.75	6.51	7.26	-29.69	68.80	98.48	167.28
4月	-26.59	-0.06	6.68	6.74	-26.56	68.03	94.59	162.63
5月	-28.75	-0.88	5.89	6.77	-27.90	52.28	80.18	132.46
6月	-21.80	-0.86	8.13	8.98	-20.97	52.11	73.08	125.19
7月	-33.68	-2.40	5.61	8.01	-31.33	61.85	93.18	155.04
8月	-41.07	-0.67	6.07	6.74	-40.48	78.47	118.94	197.41
9月	-43.25	0.40	6.86	6.47	-43.72	101.57	145.29	246.85
10月	-29.71	0.22	6.52	6.30	-29.97	64.92	94.89	159.81
11月	-31.83	-0.22	7.16	7.37	-31.65	71.57	103.22	174.79
12月	-33.79	0.10	7.34	7.24	-33.94	75.57	109.51	185.08
111年								
1月	-46.49	-1.10	6.59	7.69	-45.49	68.97	114.46	183.43
2月	-50.95	-1.80	5.58	7.39	-49.25	60.55	109.80	170.34
3月	-66.53	-2.38	6.27	8.65	-64.34	84.20	148.54	232.73
4月	-60.19	-1.08	5.86	6.94	-59.26	68.58	127.84	196.42
當期較上期 增 減 ‰	(6.34)	(1.30)	(-0.41)	(-1.71)	(5.08)	(-15.62)	(-20.70)	(-36.31)
當期較上年 同期增減‰	(-33.60)	(-1.02)	(-0.82)	(0.20)	(-32.70)	(0.55)	(33.25)	(33.79)

資料來源：本府民政局。

附 註：①本表增加率除人口增加率以上年(月)底為分母外，其餘係以本年(月)底及上年(月)底平均數為分母；各月人口增加率、自然增加率、粗出生率、粗死亡率、社會增加率、遷入率、遷出率及社會流動率為便於比較，均已折合為年率。②包含本市各行政區之間及區內住址變更人數。③人口總移動率=遷入率+遷出率。

## 6.各區人口消長

年 月 底 別	松 山 區		信 義 區		大 安 區	
	人口數 (人)	增減率 (‰)	人口數 (人)	增減率 (‰)	人口數 (人)	增減率 (‰)
100年底	209 948	7.26	226 541	6.44	313 846	7.32
101年底	210 905	4.56	227 734	5.27	313 426	-1.34
102年底	210 343	-2.66	228 496	3.35	313 363	-0.20
103年底	210 473	0.62	229 657	5.08	313 693	1.05
104年底	209 714	-3.61	229 211	-1.94	313 058	-2.02
105年底	208 326	-6.62	227 823	-6.06	311 506	-4.96
106年底	206 988	-6.42	225 753	-9.09	309 969	-4.93
107年底	205 702	-6.21	223 406	-10.40	308 843	-3.63
108年底	204 193	-7.34	220 021	-15.15	307 631	-3.92
109年底	200 316	-18.99	215 240	-21.73	302 644	-16.21
110年底	193 388	-34.59	207 500	-35.96	291 410	-37.12
4月底	198 603	-2.18	212 559	-3.34	299 823	-2.93
5月底	198 120	-2.43	211 920	-3.01	298 891	-3.11
6月底	197 740	-1.92	211 559	-1.70	297 899	-3.32
7月底	196 890	-4.30	210 936	-2.94	296 546	-4.54
8月底	195 964	-4.70	210 134	-3.80	295 058	-5.02
9月底	194 976	-5.04	209 299	-3.97	293 625	-4.86
10月底	194 600	-1.93	208 665	-3.03	292 875	-2.55
11月底	194 070	-2.72	208 079	-2.81	292 233	-2.19
12月底	193 388	-3.51	207 500	-2.78	291 410	-2.82
111年底						
1月底	192 511	-4.53	206 209	-6.22	290 419	-3.40
2月底	191 481	-5.35	205 343	-4.20	289 649	-2.65
3月底	189 961	-7.94	204 052	-6.29	288 292	-4.68
4月底	188 926	-5.45	203 098	-4.68	287 544	-2.59
當期較上期 增 減 %	-5.45	--	-4.68	--	-2.59	--
當期較上年 同期增減%	-48.73	--	-44.51	--	-40.95	--

## 6.各區人口消長(續1)

年 月 底 別	中 山 區		中 正 區		大 同 區	
	人口數 (人)	增減率 (‰)	人口數 (人)	增減率 (‰)	人口數 (人)	增減率 (‰)
100年底	224 102	18.06	161 449	11.99	126 640	16.37
101年底	226 659	11.41	162 154	4.37	128 809	17.13
102年底	228 753	9.24	163 140	6.08	129 820	7.85
103年底	230 496	7.62	163 388	1.52	130 973	8.88
104年底	231 350	3.71	162 475	-5.59	130 929	-0.34
105年底	231 247	-0.45	160 403	-12.75	130 071	-6.55
106年底	230 710	-2.32	159 608	-4.96	129 278	-6.10
107年底	229 456	-5.44	159 000	-3.81	127 625	-12.79
108年底	227 387	-9.02	158 014	-6.20	126 043	-12.40
109年底	223 876	-15.44	155 397	-16.56	123 849	-17.41
110年底	215 567	-37.11	150 644	-30.59	120 772	-24.84
4月底	221 679	-2.77	154 461	-1.99	123 334	-1.03
5月底	220 944	-3.32	154 098	-2.35	123 085	-2.02
6月底	220 540	-1.83	153 670	-2.78	122 952	-1.08
7月底	219 840	-3.17	153 172	-3.24	122 719	-1.90
8月底	219 059	-3.55	152 487	-4.47	122 185	-4.35
9月底	218 154	-4.13	151 885	-3.95	121 747	-3.58
10月底	217 277	-4.02	151 326	-3.68	121 468	-2.29
11月底	216 556	-3.32	151 021	-2.02	121 055	-3.40
12月底	215 567	-4.57	150 644	-2.50	120 772	-2.34
111年底						
1月底	214 563	-4.66	149 962	-4.53	120 224	-4.54
2月底	213 203	-6.34	149 338	-4.16	119 885	-2.82
3月底	211 945	-5.90	148 249	-7.29	119 188	-5.81
4月底	210 447	-7.07	147 482	-5.17	118 445	-6.23
當期較上期 增 減 %	-7.07	--	-5.17	--	-6.23	--
當期較上年 同期增減%	-50.67	--	-45.18	--	-39.64	--

### 6.各區人口消長(續2)

年 月 底 別	萬 華 區		文 山 區		南 港 區	
	人口數 (人)	增減率 (%)	人口數 (人)	增減率 (%)	人口數 (人)	增減率 (%)
100年底	190 855	9.29	266 442	15.76	116 131	18.49
101年底	192 628	9.29	269 310	10.76	118 490	20.31
102年底	193 480	4.42	271 341	7.54	119 752	10.65
103年底	194 715	6.38	273 921	9.51	121 257	12.57
104年底	194 339	-1.93	275 367	5.28	122 245	8.15
105年底	193 539	-4.12	275 231	-0.49	122 516	2.22
106年底	191 850	-8.73	274 424	-2.93	122 155	-2.95
107年底	189 603	-11.71	273 762	-2.41	121 670	-3.97
108年底	187 076	-13.33	271 806	-7.14	120 297	-11.28
109年底	183 088	-21.32	268 130	-13.52	118 758	-12.79
110年底	176 617	-35.34	261 576	-24.44	115 780	-25.08
4月底	181 044	-2.80	266 439	-1.76	117 777	-2.08
5月底	180 396	-3.58	265 885	-2.08	117 606	-1.45
6月底	179 969	-2.37	265 547	-1.27	117 435	-1.45
7月底	179 485	-2.69	264 975	-2.15	117 188	-2.10
8月底	178 884	-3.35	264 145	-3.13	116 867	-2.74
9月底	178 362	-2.92	263 442	-2.66	116 576	-2.49
10月底	177 799	-3.16	262 791	-2.47	116 419	-1.35
11月底	177 159	-3.60	262 261	-2.02	116 157	-2.25
12月底	176 617	-3.06	261 576	-2.61	115 780	-3.25
111年底						
1月底	175 961	-3.71	260 641	-3.57	115 384	-3.42
2月底	175 373	-3.34	259 768	-3.35	115 009	-3.25
3月底	174 390	-5.61	258 278	-5.74	114 285	-6.30
4月底	173 345	-5.99	256 942	-5.17	113 641	-5.64
當期較上期 增 減 %	-5.99	--	-5.17	--	-5.64	--
當期較上年 同期增減%	-42.53	--	-35.64	--	-35.12	--

### 6.各區人口消長(續3完)

年 月 底 別	內 湖 區		士 林 區		北 投 區	
	人口數 (人)	增減率 (%)	人口數 (人)	增減率 (%)	人口數 (人)	增減率 (%)
100年底	275 652	20.01	287 072	8.90	252 290	12.38
101年底	280 025	15.86	288 894	6.35	254 192	7.54
102年底	282 842	10.06	289 742	2.94	255 444	4.93
103年底	285 767	10.34	290 455	2.46	257 520	8.13
104年底	287 566	6.30	290 694	0.82	257 862	1.33
105年底	287 733	0.58	289 939	-2.60	257 370	-1.91
106年底	287 771	0.13	288 295	-5.67	256 456	-3.55
107年底	287 429	-1.19	286 544	-6.07	255 532	-3.60
108年底	285 795	-5.68	283 459	-10.77	253 319	-8.66
109年底	282 525	-11.44	278 451	-17.67	250 144	-12.53
110年底	276 707	-20.59	269 682	-31.49	244 750	-21.56
4月底	280 785	-1.21	275 823	-2.65	248 679	-1.11
5月底	280 318	-1.66	275 204	-2.24	248 237	-1.78
6月底	280 086	-0.83	274 775	-1.56	247 918	-1.29
7月底	279 598	-1.74	274 056	-2.62	247 333	-2.36
8月底	278 922	-2.42	273 274	-2.85	246 819	-2.08
9月底	278 246	-2.42	272 454	-3.00	245 954	-3.50
10月底	277 880	-1.32	271 854	-2.20	245 345	-2.48
11月底	277 224	-2.36	270 770	-3.99	245 074	-1.10
12月底	276 707	-1.86	269 682	-4.02	244 750	-1.32
111年底						
1月底	275 847	-3.11	268 608	-3.98	244 096	-2.67
2月底	274 842	-3.64	267 597	-3.76	243 109	-4.04
3月底	273 414	-5.20	266 036	-5.83	242 355	-3.10
4月底	271 853	-5.71	264 537	-5.63	241 864	-2.03
當期較上期 增 減 %	-5.71	--	-5.63	--	-2.03	--
當期較上年 同期增減%	-31.81	--	-40.92	--	-27.40	--

資料來源：本府民政局。

### 7. 原住民及新移民

年 月 底 別	原 住 民					新 移 民 (人) ①						
	人 口 數 (人)			占全市 人口比 率 (%)	性比例 (男/ 百女)	總計	大陸港 澳配偶	其 他 外 籍 配 偶 ②				
	總計	男	女					合計	越南	印尼	泰國	其他
100年底	14 340	6 056	8 284	0.54	73.10	42 952	31 315	11 637	4 561	916	569	5 591
101年底	14 817	6 289	8 528	0.55	73.75	44 622	32 417	12 205	4 641	948	583	6 033
102年底	15 235	6 444	8 791	0.57	73.30	-	-	-	-	-	-	-
103年底	15 581	6 588	8 993	0.58	73.26	-	-	-	-	-	-	-
104年底	15 883	6 695	9 188	0.59	72.87	33 457	29 959	3 498	924	196	108	2 270
105年底	16 181	6 820	9 361	0.60	72.86	34 371	30 648	3 723	926	205	124	2 468
106年底	16 456	6 927	9 529	0.61	72.69	35 063	31 210	3 853	936	209	136	2 572
107年底	16 713	7 049	9 664	0.63	72.94	35 811	31 783	4 028	970	220	139	2 699
108年底	16 996	7 205	9 791	0.64	73.59	36 513	32 311	4 202	1 010	225	151	2 816
109年底	17 131	7 278	9 853	0.66	73.87	36 634	32 224	4 410	1 027	239	162	2 982
110年底	17 073	7 311	9 762	0.68	74.89	36 846	32 044	4 802	1 067	266	188	3 281
4月底	17 073	7 250	9 823	0.66	73.81	36 981	32 234	4 747	1 078	259	179	3 231
5月底	17 073	7 255	9 818	0.66	73.89	37 040	32 211	4 829	1 090	262	187	3 290
6月底	17 042	7 252	9 790	0.66	74.08	37 011	32 186	4 825	1 085	261	188	3 291
7月底	17 044	7 256	9 788	0.67	74.13	36 986	32 158	4 828	1 079	263	189	3 297
8月底	17 055	7 273	9 782	0.67	74.35	36 965	32 147	4 818	1 078	264	188	3 288
9月底	17 054	7 276	9 778	0.67	74.41	36 921	32 097	4 824	1 080	267	188	3 289
10月底	17 049	7 280	9 769	0.67	74.52	36 892	32 081	4 811	1 072	268	188	3 283
11月底	17 061	7 302	9 759	0.67	74.82	36 873	32 064	4 809	1 067	270	188	3 284
12月底	17 073	7 311	9 762	0.68	74.89	36 846	32 044	4 802	1 067	266	188	3 281
111年底												
1月底	17 038	7 295	9 743	0.68	74.87	35 329	30 865	4 464	1 014	244	170	3 036
2月底	17 012	7 289	9 723	0.68	74.97	35 523	30 861	4 662	1 031	258	178	3 195
3月底	16 986	7 271	9 715	0.68	74.84	35 484	30 796	4 688	1 029	257	178	3 224
4月底	16 962	7 278	9 684	0.68	75.15	35 525	30 778	4 747	1 030	259	184	3 274
當期較上期 增 減 %	-0.14	0.10	-0.32	(0.00)	(0.31)	0.12	-0.06	1.26	0.10	0.78	3.37	1.55
當期較上年 同期增減%	-0.65	0.39	-1.42	(0.02)	(1.34)	-3.94	-4.52	0.00	-4.45	0.00	2.79	1.33

資料來源：本府民政局。

附 註：①係指與設籍本市之市民結婚之外籍配偶人數，102年12月底至103年12月底因內政部新一代戶役政系統無法回溯該數據，爰無資料，104年1月底起產生之數據，因該系統資料挑選及範圍基準與舊系統不同，致較以前減少。  
②內政部移民署100年1月重新整理外籍配偶資料檔，致大陸港澳以外之外籍配偶人數大幅增加。

### 8. 婚 姻 概 況 ①

年 月 別	結 婚						離 婚 / 終 止 結 婚							
	對 數 (對)	對象為 大陸港 澳配偶 之對數 (對)	對象為 其他外 籍配偶 之對數 (對)	對數中配偶 為大陸港澳 及其他外籍 人士之對數 比率 (%)	粗結婚率②		對 數 (對)	對象為 大陸港 澳配偶 之對數 (對)	對象為 其他外 籍配偶 之對數 (對)	對數中配偶 為大陸港澳 及其他外籍 人士之對數 比率 (%)	粗離婚率②			
					月	折合 年率					月	折合 年率		
100年	21 373	-	1 960	1 246	15.00	8.11	5 841	-	1 021	426	24.77	2.22		
101年	18 821	-	1 901	1 243	16.70	7.07	5 818	-	945	470	24.32	2.19		
102年	18 870	-	1 588	1 258	15.08	7.04	5 442	-	820	411	22.62	2.03		
103年	19 139	-	1 535	1 225	14.42	7.10	5 528	-	847	421	22.94	2.05		
104年	18 771	-	1 502	1 299	14.92	6.94	5 499	-	780	396	21.39	2.03		
105年	17 796	-	1 444	1 348	15.69	6.59	5 532	-	700	412	20.10	2.05		
106年	16 157	-	1 325	1 450	17.18	6.01	5 500	-	708	400	20.15	2.05		
107年	15 193	-	1 193	1 381	16.94	5.68	5 542	-	726	352	19.45	2.07		
108年	14 350	-	1 282	1 381	18.56	5.40	5 470	-	641	378	18.63	2.06		
109年	12 756	333	481	1 009	11.68	4.86	4 808	33	394	299	14.41	1.83		
110年	11 313	206	457	842	11.48	4.41	4 354	51	363	276	14.68	1.70		
4月	785	16	51	70	15.41	0.30	370	374	6	33	30	16.84	0.14	1.76
5月	1 105	27	40	73	10.23	0.43	5.05	322	4	27	20	14.60	0.12	1.47
6月	719	16	34	66	13.91	0.28	3.40	292	2	36	14	17.12	0.11	1.38
7月	801	13	27	60	10.86	0.31	3.67	322	1	28	26	16.77	0.13	1.48
8月	430	8	13	40	12.33	0.17	1.98	361	3	29	22	14.13	0.14	1.66
9月	1 018	20	22	45	6.58	0.40	4.86	354	2	35	19	15.25	0.14	1.69
10月	1 098	16	28	60	8.01	0.43	5.09	380	4	30	29	15.53	0.15	1.76
11月	998	16	48	58	10.62	0.39	4.79	402	5	23	34	14.18	0.16	1.93
12月	1 405	29	54	92	10.39	0.56	6.54	456	7	38	14	11.40	0.18	2.12
111年														
1月	1 081	18	47	88	12.49	0.43	5.05	350	1	36	25	17.43	0.14	1.64
2月	964	23	43	82	12.97	0.38	5.01	297	2	27	22	16.50	0.12	1.54
3月	1 131	17	48	82	11.49	0.45	5.33	449	2	37	33	15.59	0.18	2.12
4月	695	20	40	61	14.53	0.28	3.40	350	3	27	20	13.43	0.14	1.71
當期較上期 增 減 %	-38.55	17.65	-16.67	-25.61	(3.04)	(-0.17)	(-1.93)	-22.05	50.00	-27.03	-39.39	(-2.16)	(-0.04)	(-0.41)
當期較上年 同期增減%	-11.46	25.00	-21.57	-12.86	(-0.88)	(-0.02)	(-0.30)	-6.42	-50.00	-18.18	-33.33	(-3.41)	(0.00)	(-0.05)

資料來源：本府民政局。

附 註：①按登記日期統計，108年以前不含同性婚姻資料。②粗結婚率與粗離婚率係以本年(月)底及上年(月)底平均數為分母。

## 9. 勞動力及就業

年(半年)別	15歲以上民間人口數(千人)					勞動參與率 (%)	失業率 (%)
	總計 (1)	勞動力人口			非勞動力人口 (1)-(2)		
		合計 (2)	就業者 (3)	失業者 (4)		(2) ÷ (1) X 100	(4) ÷ (2) X 100
100年平均	2 237	1 263	1 207	56	973	56.5	4.4
101年平均	2 266	1 278	1 224	54	988	56.4	4.3
102年平均	2 286	1 298	1 243	55	988	56.8	4.2
103年平均	2 299	1 315	1 262	52	985	57.2	4.0
104年平均	2 313	1 325	1 275	50	987	57.3	3.8
105年平均	2 316	1 332	1 280	52	984	57.5	3.9
下半年	2 313	1 337	1 284	53	976	57.8	4.0
106年平均	2 311	1 326	1 276	50	985	57.4	3.8
上半年	2 313	1 325	1 275	50	988	57.3	3.8
下半年	2 309	1 327	1 278	50	982	57.5	3.8
107年平均	2 305	1 334	1 284	49	971	57.9	3.7
上半年	2 308	1 329	1 282	48	978	57.6	3.6
下半年	2 303	1 338	1 287	51	965	58.1	3.8
108年平均	2 293	1 336	1 286	50	957	58.3	3.7
上半年	2 298	1 335	1 287	48	963	58.1	3.6
下半年	2 288	1 337	1 286	51	951	58.4	3.8
109年平均	2 274	1 329	1 278	51	944	58.5	3.9
上半年	2 282	1 336	1 284	51	946	58.5	3.8
下半年	2 266	1 323	1 272	51	943	58.4	3.9
110年平均	2 232	1 288	1 236	52	944	57.7	4.0
上半年	2 248	1 300	1 248	52	948	57.8	4.0
下半年	2 216	1 275	1 223	52	941	57.5	4.1
當期較上期 增減 %	-1.42	-1.92	-2.00	0.00	-0.74	(-0.3)	(0.1)
當期較上年 同期增減 %	-2.21	-3.63	-3.85	1.96	-0.21	(-0.9)	(0.2)

## 9. 勞動力及就業 (續)

年(半年)別	就業結構						就業者教育程度					
	農業 (農、林、漁、 牧業)		工業 (礦業及土石採取、製造、電 力及熱氣供應、自來水、廢水 污染整治、營建工程業)		服務業 (批發及零售、住宿及 餐飲、運輸倉儲、 金融保險、其他服務業)		大專以上		高中(職)		國中以下	
	人數 (千人)	占就業 者(%)	人數 (千人)	占就業 者(%)	人數 (千人)	占就業 者(%)	人數 (千人)	占就業 者(%)	人數 (千人)	占就業 者(%)	人數 (千人)	占就業 者(%)
100年平均	3	0.28	231	19.16	972	80.56	862	71.40	268	22.17	78	6.42
101年平均	4	0.33	230	18.81	989	80.86	897	73.28	259	21.19	68	5.53
102年平均	3	0.22	240	19.30	1 001	80.48	946	76.05	242	19.47	56	4.48
103年平均	2	0.14	238	18.82	1 023	81.04	992	78.56	226	17.89	45	3.55
104年平均	2	0.17	241	18.91	1 032	80.92	1 023	80.23	214	16.78	38	2.99
105年平均	3	0.21	244	19.04	1 034	80.75	1 034	80.77	207	16.16	39	3.08
下半年	2	0.16	242	18.85	1 039	80.92	1 037	80.76	206	16.04	41	3.19
106年平均	3	0.24	241	18.85	1 033	80.91	1 035	81.05	209	16.37	33	2.58
上半年	4	0.31	241	18.90	1 030	80.78	1 031	80.86	208	16.31	36	2.82
下半年	3	0.23	240	18.78	1 035	80.99	1 038	81.22	210	16.43	30	2.35
107年平均	2	0.17	242	18.81	1 041	81.02	1 039	80.86	212	16.52	34	2.62
上半年	2	0.16	243	18.95	1 037	80.89	1 039	81.05	213	16.61	30	2.34
下半年	3	0.23	240	18.65	1 044	81.12	1 038	80.65	212	16.47	38	2.95
108年平均	2	0.13	235	18.25	1 050	81.62	1 018	79.09	220	17.07	49	3.81
上半年	2	0.16	241	18.73	1 044	81.12	1 033	80.26	214	16.63	40	3.11
下半年	2	0.16	229	17.81	1 055	82.04	1 002	77.92	225	17.50	58	4.51
109年平均	1	0.09	238	18.63	1 039	81.27	1 033	80.83	201	15.73	44	3.44
上半年	1	0.08	242	18.85	1 041	81.07	1 026	79.91	211	16.43	48	3.74
下半年	1	0.08	234	18.40	1 036	81.45	1 040	81.76	191	15.02	40	3.14
110年平均	2	0.16	237	19.17	998	80.74	1 033	83.58	173	14.00	31	2.51
上半年	2	0.16	235	18.83	1 011	81.01	1 041	83.41	176	14.10	31	2.48
下半年	2	0.16	238	19.46	984	80.46	1 025	83.81	169	13.82	30	2.45
當期較上期 增減 %	0.00	(0.00)	1.28	(0.63)	-2.67	(-0.55)	-1.54	(0.40)	-3.98	(-0.28)	-3.23	(-0.03)
當期較上年 同期增減 %	100.00	(0.08)	1.71	(1.06)	-5.02	(-0.99)	-1.44	(2.05)	-11.52	(-1.20)	-25.00	(-0.69)

資料來源：行政院主計總處。

### 10.勞工保險及就業服務

年 月 別	勞工保險(年月底數)①				市 府 推 介 就 業 服 務(人)②						重大職業災害	
	投 保 單 位 數 (家)	投 保 人 數 (人)	件 數 (件)	金 額 (千元)	新 登 記 求 職 人 數	新 登 記 求 才 人 數	有 效 求 職 推 介 就 業 人 數	有 效 求 才 僱 用 人 數	求 職 就 業 率 (%)③	求 才 利 用 率 (%)④	發 生 件 數 (件)	死 亡 人 數 (人)
100年	103 628	2 248 235	114 927	23 280 153	61 225	75 186	32 485	29 166	53.06	38.79	19	19
101年	104 088	2 248 804	133 502	41 828 807	56 388	73 057	26 315	35 906	46.67	49.15	15	15
102年	104 938	2 263 359	127 531	37 370 007	47 166	77 474	22 110	33 643	46.88	43.42	11	11
103年	106 433	2 301 725	120 144	27 333 398	44 765	88 298	20 888	41 798	46.66	47.34	15	15
104年	107 763	2 342 920	120 165	28 944 993	46 590	83 625	23 656	58 703	50.77	70.20	38	24
105年	108 517	2 362 347	123 194	31 299 450	54 651	97 966	29 646	58 124	54.25	59.33	16	12
106年	109 240	2 380 493	125 195	37 103 322	54 843	135 282	32 761	67 100	59.74	49.60	19	14
107年	110 251	2 404 700	119 788	32 030 071	62 015	108 390	33 106	61 433	53.38	56.68	18	15
108年	111 086	2 434 743	118 365	31 714 816	54 120	114 037	36 971	63 671	68.31	55.83	21	17
109年	111 258	2 415 919	113 318	32 752 618	71 273	127 693	45 146	66 119	63.34	51.78	17	13
110年	111 708	2 425 068	108 384	29 507 614	62 454	123 051	37 123	46 017	59.44	37.40	9	9
4月	111 763	2 422 358	9 598	2 884 633	6 236	9 691	3 879	5 453	62.20	56.27	1	-
5月	111 847	2 409 081	8 588	2 294 059	5 417	7 312	3 826	4 895	70.63	66.94	1	1
6月	111 720	2 390 520	7 572	1 835 113	4 666	10 838	1 962	1 043	42.05	9.62	-	-
7月	111 719	2 389 988	9 064	2 672 151	4 797	6 956	2 292	1 706	47.78	24.53	2	2
8月	111 625	2 396 946	9 704	2 667 134	6 342	15 514	2 981	2 378	47.00	15.33	-	-
9月	111 756	2 412 597	8 787	2 435 931	5 335	9 395	3 531	3 707	66.19	39.46	1	1
10月	111 859	2 426 636	8 850	2 547 987	4 816	9 491	2 810	3 409	58.35	35.92	-	-
11月	111 859	2 436 572	9 833	2 360 303	4 871	10 524	2 809	4 061	57.67	38.59	-	-
12月	111 708	2 425 068	9 432	2 227 299	4 616	8 251	3 149	4 931	68.22	59.76	1	1
111年												
1月	111 761	2 423 999	9 520	2 484 871	4 810	13 116	2 954	4 506	61.41	34.35	2	1
2月	111 823	2 419 420	6 915	1 636 303	4 671	10 765	2 129	2 189	45.58	20.33	1	1
3月	111 781	2 428 421	10 207	2 887 507	5 145	11 201	3 389	4 163	65.87	37.17	1	1
4月	...	...	...	...	4 874	11 616	3 400	5 367	69.76	46.20	-	-
當 期 較 上 期 增 減 %	-0.04	0.37	47.61	76.47	-5.27	3.71	0.32	28.92	(3.89)	(9.03)	--	--
當 期 較 上 年 同 期 增 減 %	0.28	0.53	-2.02	-8.13	-21.84	19.86	-12.35	-1.58	(7.56)	(-10.07)	--	--

資料來源：勞動部勞工保險局及本府勞動局。

附 註：①不含農民保險投保人數。②不含代招代考及國中生就業輔導。③求職就業率(%)=(有效求職推介就業人數/新登記求職人數)×100。④求才利用率(%)=(有效求才僱用人數/新登記求才人數)×100。

### 11.圖 書 育 樂

年 月 別	市 立 圖 書 館				電 影 戲 劇⑥		體 育 活 動 競 賽 人 次 (人 次)⑤	市 立 運 動 中 心 使 用 人 次 (人 次)⑥	小 巨 蛋 使 用 人 次 (人 次)⑥
	館 數 (所)① (年 月 底 數)	藏 書 冊 數 (冊)② (年 月 底 數)	外 借 圖 書 冊 數 (千 冊 次)	每 千 人 享 有 圖 書 冊 數 (年 月 底 數)②	家 數 (家)③ (年 月 底 數)	觀 賞 人 次 (人 次)④			
100年	60	6 337 872	11 439	2 390.78	34	16 073 620	2 732 518	12 008 598	1 097 950
101年	63	6 652 498	12 632	2 488.57	35	15 224 441	2 248 002	12 308 700	1 047 219
102年	69	6 914 841	11 741	2 573.91	37	16 506 264	1 671 365	12 183 694	1 119 683
103年	71	7 227 240	12 793	2 674.46	36	16 166 461	2 628 520	11 319 350	1 056 283
104年	73	7 530 041	12 984	2 783.94	34	17 961 320	2 974 864	10 918 622	1 407 991
105年	75	7 808 306	12 304	2 896.57	35	16 414 450	2 720 446	10 833 995	1 133 962
106年	76	7 988 764	12 826	2 977.26	35	16 780 848	2 875 552	11 081 904	1 198 764
107年	77	8 241 033	12 872	3 088.18	33	15 898 262	2 903 176	10 825 955	1 136 216
108年	78	8 390 319	12 895	3 172.09	30	14 194 506	2 899 827	11 787 189	1 208 552
109年	78	8 441 300	12 281	3 243.64	30	6 914 328	2 367 397	10 593 404	799 179
110年	77	8 552 214	8 925	3 387.83	29	6 238 158	-	6 464 671	476 428
4月	77	8 500 437	968	3 293.46	30	965 000	235 951	949 170	91 567
5月	77	8 520 690	492	3 309.39	30	226 932	111 990	412 242	36 700
6月	77	8 541 706	11	3 323.50	-	-	19 950	-	-
7月	77	8 483 551	210	3 310.35	30	62 769	1 025	47 097	-
8月	77	8 511 712	850	3 332.96	30	329 698	27 028	233 545	5 576
9月	77	8 533 547	854	3 353.43	29	445 127	111 202	418 318	5 088
10月	77	8 573 551	881	3 377.68	29	565 307	148 296	596 622	20 107
11月	77	8 592 309	846	3 393.94	29	628 655	133 142	633 386	28 613
12月	77	8 552 214	869	3 387.83	29	999 993	154 198	670 732	86 019
111年									
1月	77	8 551 154	930	3 400.84	29	457 005	123 596	643 512	54 630
2月	77	8 550 935	741	3 414.10	29	500 761	96 292	594 812	88 402
3月	77	8 575 851	985	3 443.50	29	655 497	139 507	753 107	100 521
4月	77	8 602 006	922	3 471.18	29	520 486	213 446	648 935	147 173
當 期 較 上 期 增 減 %	0.00	0.30	-6.44	0.80	0.00	-20.60	53.00	-13.83	46.41
當 期 較 上 年 同 期 增 減 %	0.00	1.19	-4.76	5.40	-3.33	-46.06	-9.54	-31.63	60.73

資料來源：本府教育局、體育局、本市稅捐稽徵處、臺北大眾捷運股份有限公司。

附 註：①包含總館、分館、民眾閱覽室、智慧圖書館、自助借書站及借還書工作站。②含視聽等非書資料。③104年6月前為電影院家數，104年7月起為電影院報稅家數。④含電影院電影觀賞人次及中正文化中心戲劇觀賞人次。108年1月國家戲劇院因年度保養，僅2場演出，致觀賞人次下降。⑤僅為本府體育局及其場地所舉辦之活動；102年2月起未設算部分體育競賽活動場館之觀眾人次。⑥自110年5月15日提升COVID-19疫情警戒標準至第三級起，電影院、市立運動中心及小巨蛋等場館暫停開放，致觀賞及使用人次大幅下降。

## 12. 觀光遊憩

單位：人次

年 月 別	觀 光 人 次①									藍色水路 載客人次 ⑤
	市立 美術館 ②	市立 動物園	市立兒童 新樂園 ③	市立 天文科學 教育館	士林官邸 公 園	臺 北 自來水 園 區	北投溫泉 博 物 館 ④	台 北 探 索 館		
100年	1 342 849	2 710 720	2 303 372	725 678	1 540 470	1 233 948	377 871	187 532	291 818	
101年	339 275	2 967 234	963 797	689 034	1 622 620	1 158 807	483 093	215 161	58 633	
102年	360 927	3 222 768	1 025 955	658 197	1 633 235	1 168 551	488 854	261 147	84 686	
103年	495 354	4 222 083	833 848	679 682	1 815 657	1 314 187	540 010	259 691	87 432	
104年	628 133	3 301 427	2 381 327	524 520	1 692 010	1 294 621	534 055	340 125	71 166	
105年	682 142	3 236 064	1 879 202	439 528	1 976 855	1 216 714	439 911	197 924	99 328	
106年	510 595	3 047 954	2 100 585	602 440	2 481 264	1 277 758	267 253	254 328	73 087	
107年	284 456	3 252 458	2 079 454	846 112	2 804 484	1 216 287	85 156	243 201	96 178	
108年	520 889	3 434 650	2 052 414	879 486	2 815 012	1 346 027	416 568	231 480	92 473	
109年	478 157	2 306 123	1 459 733	618 336	1 598 240	1 429 676	214 806	190 112	75 193	
110年	348 594	1 772 753	910 749	389 821	1 564 793	476 364	149 584	132 962	40 943	
4月	25 236	262 885	156 444	63 111	110 612	77 857	17 611	5 774	6 579	
5月	34 650	74 900	39 592	15 545	29 471	45 093	5 866	1 948	2 696	
6月	-	-	-	-	9 553	2 932	-	-	-	
7月	10 256	-	-	-	11 801	5 527	209	-	-	
8月	26 658	90 490	42 933	13 740	19 613	11 643	1 248	1 582	492	
9月	39 661	78 107	36 838	16 134	15 698	13 143	2 826	10 616	1 332	
10月	53 875	143 080	70 285	41 673	30 449	23 070	15 745	21 904	3 669	
11月	29 707	203 732	86 657	50 453	193 675	26 277	22 208	25 742	5 986	
12月	23 932	206 571	102 330	51 118	282 279	23 994	22 479	17 571	7 692	
111年										
1月	22 994	139 117	64 911	22 734	72 236	16 226	14 227	3 035	4 364	
2月	23 624	181 925	105 323	46 084	312 150	18 277	11 542	2 131	2 502	
3月	25 107	208 918	102 509	52 713	129 800	21 371	14 694	4 578	5 768	
4月	23 991	131 425	62 184	29 826	47 100	18 245	9 998	2 200	3 867	
當期較上期 增 減 %	-4.44	-37.09	-39.34	-43.42	-63.71	-14.63	-31.96	-51.94	-32.96	
當期較上年 同期增減%	-4.93	-50.01	-60.25	-52.74	-57.42	-76.57	-43.23	-61.90	-41.22	

資料來源：本府教育局、觀光傳播局、交通局。

附 註：①受110年5月15日起發布COVID-19疫情三級警戒影響，多數景點皆關閉，致觀光人次大幅下降。②100年因辦理大型展演活動，致數據差異較大；106年10月至107年7月20日閉館修繕，僅為戶外廣場展覽及活動參加人次。③103年12月以前為市立兒童育樂中心遊客人次。④北投溫泉博物館自106年9月4日起閉館修繕，並於107年10月27日重新開館。⑤99年11月至100年4月含配合辦理「2010臺北國際花卉博覽會船舶運輸服務案」之人次；因考量COVID-19疫情升溫，110年6月1日至7月26日暫停營運，致無載客人次。

## 13. 工商登記

單位：家

年 月 別	公 司 登 記				商 業 登 記			工 廠 登 記		
	現有 家數 (年月底數)	新設立 家數	撤銷 家數	平均處 理日數 (日)	現有 家數 (年月底數)	新設立 家數	歇業 家數	家數 (年月底數)	新增 家數	歇業及 註銷家數
100年	159 800	9 652	7 012	0.25	53 781	5 651	5 998	1 217	48	65
101年	161 467	9 834	7 414	0.21	53 763	4 929	4 965	1 254	76	39
102年	164 603	10 260	6 382	0.21	55 382	6 017	4 418	1 208	37	83
103年	168 441	11 231	6 570	0.25	55 587	4 820	4 607	1 198	45	55
104年	172 436	11 663	6 815	0.24	56 134	4 833	4 290	1 175	41	62
105年	175 517	11 549	7 190	0.41	56 430	4 582	4 297	1 130	27	73
106年	178 711	12 104	7 577	0.32	57 036	4 869	4 276	1 137	28	21
107年	179 519	11 828	10 022	0.34	58 004	5 203	4 249	1 090	28	72
108年	179 653	11 434	10 306	0.38	58 889	5 311	4 435	1 050	35	74
109年	180 033	11 514	9 512	0.64	59 401	5 042	4 548	1 032	60	41
110年	177 262	11 028	12 094	0.81	60 139	5 367	4 648	1 006	28	54
4月	180 530	1 171	883	0.53	59 786	617	358	1 020	3	4
5月	180 594	833	665	0.86	59 927	384	244	1 020	1	1
6月	180 188	772	1 050	1.47	60 038	387	278	1 017	-	3
7月	179 595	789	1 196	1.48	60 019	452	471	1 011	-	6
8月	179 054	966	1 306	0.87	59 970	493	544	1 005	2	8
9月	178 646	845	1 118	0.78	59 978	446	440	1 005	6	6
10月	178 102	856	1 227	0.70	60 124	537	390	1 008	5	2
11月	177 665	984	1 287	0.67	60 102	432	458	1 007	3	4
12月	177 262	970	1 218	0.69	60 139	454	419	1 006	3	4
111年										
1月	177 113	914	928	0.63	60 119	315	335	987	3	9
2月	176 823	529	746	0.54	60 087	258	291	984	-	3
3月	176 734	1 181	1 036	0.56	60 143	498	444	981	-	3
4月	176 469	894	1 008	0.76	60 207	411	346	982	3	2
當期較上期 增 減 %	-0.15	-24.30	-2.70	35.71	0.11	-17.47	-22.07	0.10	--	-33.33
當期較上年 同期增減%	-2.25	-23.65	14.16	43.40	0.70	-33.39	-3.35	-3.73	0.00	-50.00

資料來源：本府產業發展局。



### 14.營 利 事 業

年 月 別	登 記 家 數 (家) (年月底數)			營 業 情 形		
	總 計	公 司	非 公 司	營業家數 (家) (年月底數)	總銷售額 (千元) ①	每家銷售額 (千元) ①
100年	221 997	143 510	78 487	204 749	12 283 808 099	60 526
101年	226 113	146 569	79 544	208 310	12 030 354 364	58 250
102年	231 001	149 895	81 106	212 893	12 152 565 219	57 704
103年	235 415	154 681	80 734	216 839	12 810 834 069	59 622
104年	240 099	159 056	81 043	220 966	12 589 227 730	57 511
105年	244 063	162 751	81 312	224 499	12 213 583 723	54 835
106年	249 007	166 800	82 207	228 533	12 506 883 629	55 214
107年	253 714	170 376	83 338	232 324	13 216 562 996	57 356
108年	257 150	173 034	84 116	235 828	13 529 701 956	57 800
109年	260 890	175 676	85 214	239 069	13 767 719 627	57 982
110年	264 736	178 459	86 277	242 274	15 492 429 306	64 372
4月	262 823	177 306	85 517	240 616	2 244 763 802	9 347
5月	263 305	177 690	85 615	240 820	156 021 472	648
6月	263 631	177 954	85 677	240 728	2 194 571 277	9 115
7月	263 739	177 972	85 767	240 571	152 140 335	632
8月	263 819	178 024	85 795	240 958	2 282 474 328	9 480
9月	263 955	178 298	85 657	240 946	156 883 475	651
10月	264 453	178 316	86 137	241 713	2 361 782 662	9 787
11月	264 529	178 353	86 176	242 077	155 271 527	642
12月	264 736	178 459	86 277	242 274	3 422 914 431	14 134
111年						
1月	264 698	178 501	86 197	242 055	156 791 714	647
2月	264 939	178 772	86 167	242 284	2 290 603 324	9 459
3月	265 300	179 067	86 233	242 566	184 174 228	760
4月	265 771	179 405	86 366	...	...	...
當期較上期 增 減 %	0.18	0.19	0.15	0.12	--	--
當期較上年 同期增減%	1.12	1.18	0.99	1.20	16.78	15.40

資料來源：財政部臺北國稅局。

附 註：①營業額除申請核准每月申報者外，為每2個月申報1次。

### 15.食 物 供 銷 ①

單位：公噸；元/公斤

年 月 別	雞		鴨		魚		蔬 菜		水 果	
	交易量	平均價格	交易量	平均價格	交易量	平均價格	交易量	平均價格	交易量	平均價格
100年	40 455	75.7	2 582	64.4	27 868	112.5	476 362	20.8	219 839	32.9
101年	44 324	70.3	2 237	67.2	27 754	110.7	462 549	25.9	208 402	36.9
102年	39 870	83.5	2 428	74.8	26 873	110.6	476 303	25.5	216 947	36.5
103年	36 635	84.9	2 576	76.7	24 738	119.2	489 793	24.3	210 914	41.1
104年	35 244	88.8	2 415	80.0	24 103	114.7	475 643	28.0	218 456	40.1
105年	38 899	90.8	2 494	88.8	24 400	113.4	462 185	33.5	195 269	47.8
106年	38 111	86.5	2 500	90.0	25 772	115.4	485 571	27.2	206 562	43.8
107年	39 028	89.2	2 138	90.0	23 192	120.1	478 635	24.7	215 697	38.1
108年	38 884	79.9	2 231	90.0	22 560	117.4	459 888	28.8	204 430	42.0
109年	39 557	87.7	2 068	90.0	21 749	113.7	461 869	28.1	202 652	40.5
110年	41 325	97.8	1 915	90.0	20 651	114.7	421 370	30.8	180 210	46.5
4月	3 139	93.9	182	90.0	1 750	112.5	38 460	22.6	16 335	38.6
5月	3 114	98.2	190	90.0	1 709	114.9	36 068	24.8	16 973	44.1
6月	3 334	102.5	169	90.0	1 582	116.0	28 902	33.9	18 327	38.8
7月	2 970	92.9	155	90.0	1 638	118.2	29 470	36.3	16 896	42.2
8月	3 730	96.4	147	90.0	1 792	117.9	27 775	47.8	16 071	45.2
9月	3 234	94.7	136	90.0	1 646	116.8	30 861	39.2	14 909	47.2
10月	3 809	91.8	155	90.0	1 900	112.6	35 032	37.3	13 015	51.0
11月	3 786	96.8	138	90.0	1 813	109.7	35 572	34.0	12 726	51.7
12月	3 975	96.5	158	90.0	1 810	112.2	40 310	27.7	12 811	57.1
111年										
1月	5 253	98.3	152	90.0	1 904	116.9	43 299	25.1	15 467	62.8
2月	2 524	95.3	107	90.0	1 108	117.9	25 639	30.5	9 049	47.0
3月	3 734	88.9	180	90.0	1 830	114.1	37 591	31.1	14 495	47.5
4月	3 659	93.4	185	90.0	1 740	116.7	34 807	33.0	13 837	47.5
當期較上期 增 減 %	-2.02	5.06	2.81	0.00	-4.96	2.28	-7.41	6.11	-4.54	0.00
當期較上年 同期增減%	16.55	-0.53	1.76	0.00	-0.62	3.73	-9.50	46.02	-15.29	23.06

資料來源：本府產業發展局、臺北農產運銷股份有限公司。

附 註：①本表資料未包括場外交易數量，平均價格係批發價。

## 16. 公 共 債 務

單位：元

年 月 底 別	1 年 以 上	短 期 債 務	每 人 負 擔 債 務	自 償 性 債 務
	債 務 未 償 餘 額	未 償 餘 額	①	未 償 餘 額 ②
107年底	93 800 000 000	-	35 136	14 336 185 821
108年底	89 800 000 000	-	33 947	19 254 829 581
109年底	89 800 000 000	-	34 467	29 308 893 626
9月底	89 800 000 000	-	34 332	27 338 606 855
10月底	89 800 000 000	-	34 396	27 330 466 647
11月底	89 800 000 000	-	34 428	29 323 004 390
12月底	89 800 000 000	-	34 467	29 308 893 626
110年底	89 800 000 000	-	35 471	37 805 970 302
1月底	89 800 000 000	-	34 506	29 308 893 626
2月底	89 800 000 000	-	34 570	30 308 893 626
3月底	89 800 000 000	-	34 633	30 294 849 601
4月底	89 800 000 000	-	34 717	29 015 460 932
5月底	89 800 000 000	-	34 793	29 006 410 110
6月底	89 800 000 000	-	34 878	30 500 377 899
7月底	89 800 000 000	-	34 940	31 228 139 523
8月底	89 800 000 000	-	35 041	31 219 277 186
9月底	89 800 000 000	-	35 163	31 207 303 345
10月底	89 800 000 000	-	35 289	33 600 203 138
11月底	89 800 000 000	-	35 378	35 820 864 623
12月底	89 800 000 000	-	35 471	37 805 970 302
111年底				
1月底	89 800 000 000	-	35 573	37 805 970 302
2月底	89 800 000 000	-	35 714	37 798 599 033
3月底	89 800 000 000	-	35 854	37 793 062 664
4月底	89 800 000 000	-	36 058	40 286 971 029
當期較上期 增 減 %	0.00	--	0.57	6.60
當期較上年 同期增減%	0.00	--	3.86	38.85

資料來源：本府財政局。

附 註：①係當月1年以上及短期債務未償餘額合計數除以上月底人口數。②含非營業特種基金，係捷運系統特別預算、臺北市住宅基金及市有財產開發基金所舉借之自償性債務。

17. 預算執行 —— 累計實收執行數占預算總額百分比<sup>①</sup> 單位：%

年 月 別	歲 出 <sup>②</sup>			歲 入 <sup>②</sup>		
	總 計	經 常 門	資 本 門	總 計	稅 課 收 入	非 稅 課 收 入
109年度 3月	26.31	27.69	20.27	17.95	15.23	26.06
4月	34.02	33.81	34.94	25.60	22.07	36.13
5月	40.58	41.09	38.37	35.83	33.47	42.85
6月	48.84	49.81	44.59	46.77	45.76	49.80
7月	55.50	57.46	46.57	53.96	51.84	60.28
8月	63.72	65.80	54.19	60.03	57.54	67.45
9月	70.83	73.27	59.68	65.62	62.73	74.28
10月	77.85	79.96	68.23	71.25	67.26	83.16
11月	84.35	86.55	74.33	82.50	79.78	90.61
12月	96.32	96.47	95.65	100.05	100.59	98.61
110年度 1月	13.16	12.95	13.96	5.80	5.78	5.85
2月	22.12	20.98	26.52	11.43	10.04	15.65
3月	27.80	27.22	30.00	17.18	15.82	21.30
4月	33.83	33.75	34.16	25.06	23.07	31.10
5月	41.25	41.43	40.57	36.64	35.68	39.57
6月	49.18	49.87	46.54	47.29	47.94	45.34
7月	54.98	57.69	45.92	51.74	54.20	44.86
8月	62.45	65.85	51.07	61.35	59.91	65.38
9月	69.81	73.78	56.51	67.01	65.16	72.16
10月	79.70	80.50	77.03	72.86	70.93	78.26
11月	85.95	87.25	81.62	84.34	83.80	85.86
12月	97.06	97.24	96.45	101.44	104.26	94.44
111年度 1月	12.88	14.02	8.00	6.33	5.50	8.87
2月	20.51	20.24	21.66	10.88	10.35	12.51
3月	29.05	27.95	33.67	16.47	16.59	16.09
4月	35.93	35.34	38.38	23.89	23.81	24.14

資料來源：本府財政局、主計處及審計部臺北市審計處。

附 註：①各年1月資料為現金基礎，資料來源為本府財政局。②依據預算法，「公債及除借收入」及「移用以前年度歲計贖餘」不列入歲入，而改為融資調度，「債務還本支出」不列入歲出，而改為融資調度。

17. 預算執行——歲入(按來源別分)<sup>①</sup>

民國111年4月

單位：千元

科 目	全年度預算數		累計分配數		累計實收數		
	金額	百分比 (%)	金額	占預算數 (%)	金額	占預算數 (%)	占分配數 (%)
總計	170 878 654	100.00	39 239 741	22.96	40 829 382	23.89	104.05
稅課收入	128 673 052	75.30	29 485 762	22.92	30 639 619	23.81	103.91
遺產贈與稅	6 458 000	3.78	1 883 581	29.17	1 902 997	29.47	101.03
統籌分配稅	46 153 879	27.01	15 384 628	33.33	15 384 628	33.33	100.00
印花稅	5 100 000	2.98	1 671 780	32.78	1 894 345	37.14	113.31
使用牌照稅	7 400 000	4.33	3 898 320	52.68	3 192 889	43.15	81.90
土地稅	44 800 000	26.22	5 408 593	12.07	7 052 273	15.74	130.39
房屋稅	15 900 000	9.30	442 020	2.78	268 764	1.69	60.80
契稅	1 800 000	1.05	539 882	29.99	710 810	39.49	131.66
娛樂稅	210 000	0.12	43 995	20.95	27 442	13.07	62.38
九年國民教育附徵	-	-	-	--	-	--	--
菸酒稅	851 173	0.50	212 963	25.02	205 473	24.14	96.48
罰款及賠償收入	3 683 002	2.16	638 860	17.35	742 620	20.16	116.24
規費收入	8 226 482	4.81	1 586 183	19.28	1 638 038	19.91	103.27
信託管理收入	-	-	-	--	-	--	--
財產收入	5 559 445	3.25	2 501 521	45.00	2 864 453	51.52	114.51
營業盈餘及事業收入	10 935 072	6.40	-	-	2 160	0.02	--
補助及協助收入	11 983 033	7.01	4 422 299	36.90	3 786 379	31.60	85.62
捐獻及贈與收入	126 755	0.07	126 755	100.00	5 792	4.57	4.57
其他收入	1 691 813	0.99	478 361	28.28	1 150 321	67.99	240.47

資料來源：本府主計處及財政局。

附註：①依據預算法，「公債及賒借收入」及「移用以前年度歲計贖餘」不列入歲入，而改為融資調度。

17. 預算執行——歲出(按機關別分)<sup>①</sup>

民國111年4月

單位：千元

主管機關別	全年度預算數		累計分配數		累計執行數		
	金額	百分比 (%)	金額	占預算數 (%)	金額	占預算數 (%)	占分配數 (%)
總計	171 583 466	100.00	67 365 849	39.26	61 645 205	35.93	91.51
市議會	858 946	0.50	334 624	38.96	271 471	31.61	81.13
市政府	4 827 248	2.81	2 219 771	45.98	2 008 230	41.60	90.47
民政局	3 232 004	1.88	1 062 443	32.87	981 124	30.36	92.35
財政局	2 517 419	1.47	1 105 519	43.91	1 065 821	42.34	96.41
教育局	56 495 851	32.93	21 765 959	38.53	20 767 464	36.76	95.41
產業發展局	4 666 074	2.72	2 759 708	59.14	2 651 008	56.81	96.06
工務局	16 580 419	9.66	5 322 677	32.10	4 295 115	25.90	80.69
交通局	7 754 328	4.52	2 891 895	37.29	2 461 249	31.74	85.11
社會局	20 234 647	11.79	7 026 238	34.72	6 326 482	31.27	90.04
勞動局	945 248	0.55	343 573	36.35	295 853	31.30	86.11
警察局	14 090 012	8.21	6 215 348	44.11	5 653 042	40.12	90.95
衛生局	5 433 427	3.17	1 538 697	28.32	1 281 861	23.59	83.31
環境保護局	6 980 096	4.07	3 199 004	45.83	2 913 525	41.74	91.08
都市發展局	2 998 225	1.75	2 054 817	68.53	2 007 585	66.96	97.70
文化局	3 925 944	2.29	1 577 069	40.17	1 321 633	33.66	83.80
消防局	3 350 620	1.95	1 344 087	40.11	1 259 231	37.58	93.69
翡翠水庫管理局	386 285	0.23	83 182	21.53	75 084	19.44	90.26
觀光傳播局	1 071 442	0.62	362 379	33.82	308 801	28.82	85.21
地政局	1 239 238	0.72	512 956	41.39	482 963	38.97	94.15
兵役局	244 178	0.14	110 242	45.15	104 191	42.67	94.51
臺北自來水事業處	18 680	0.01	500	2.68	500	2.68	100.00
體育局	1 327 430	0.77	404 170	30.45	277 565	20.91	68.68
資訊局	819 940	0.48	252 135	30.75	79 995	9.76	31.73
法務局	184 210	0.11	92 717	50.33	74 016	40.18	79.83
捷運工程局	2 830 588	1.65	2 443 039	86.31	2 411 230	85.18	98.70
統籌支撥科目	7 927 856	4.62	2 343 101	29.56	2 270 166	28.64	96.89
第二預備金	643 111	0.37	-	-	-	-	--

資料來源：本府主計處及財政局。

附註：①依據預算法，「債務還本支出」不列入歲出，而改為融資調度。

### 18. 稅捐徵收—市稅稅課收入

單位：百萬元

年 月 別	總 計				地 價 稅		土 地 增 值 稅	
	預 算 數	預 算 數 累 計	實 徵 淨 額	實 徵 淨 額 累 計	預 算 數	實 徵 淨 額	預 算 數	實 徵 淨 額
100年度	56 268	-	61 999	-	18 400	20 505	15 000	17 407
101年度	61 050	-	62 189	-	19 500	20 671	17 000	16 397
102年度	60 430	-	66 311	-	21 900	22 086	14 200	18 973
103年度	63 075	-	67 291	-	21 200	22 448	17 000	19 067
104年度	65 075	-	76 823	-	21 800	22 040	17 600	25 768
105年度	71 547	-	75 322	-	26 732	29 496	18 200	16 769
106年度	75 014	-	74 889	-	28 784	29 796	18 600	15 616
107年度	75 220	-	71 815	-	29 200	27 643	17 800	15 455
108年度	72 617	-	74 641	-	27 610	27 265	16 200	18 083
109年度	73 331	-	75 751	-	27 791	27 843	16 200	18 071
110年度	73 460	-	76 686	-	27 526	27 140	16 400	18 824
4月	5 246	11 872	5 022	12 738	47	63	1 420	1 241
5月	13 007	24 879	14 743	27 481	47	39	1 497	1 345
6月	8 100	32 980	7 506	34 987	25	13	1 153	1 996
7月	3 306	36 286	2 293	37 279	41	15	1 817	1 159
8月	1 939	38 225	2 215	39 495	96	72	1 383	1 730
9月	2 316	40 542	2 295	41 790	105	28	1 240	1 162
10月	2 075	42 616	3 537	45 327	250	538	1 338	2 453
11月	16 702	59 318	17 690	63 017	14 404	14 743	1 168	1 459
12月	14 142	73 460	13 670	76 686	12 332	11 370	1 506	1 762
111年								
1月	2 443	2 443	3 233	3 233	44	92	1 339	1 925
2月	1 566	4 009	1 923	5 156	43	64	1 203	1 448
3月	2 681	6 691	3 637	8 793	57	49	1 290	2 026
4月	5 314	12 005	5 102	13 896	54	78	1 379	1 410
當期較上期增減%	98.19	--	40.28	--	-4.73	59.46	6.90	-30.41
當期較上年同期增減%	1.31	1.11	1.61	9.09	15.69	23.26	-2.88	13.62

### 18. 稅捐徵收—市稅稅課收入(續)

單位：百萬元

年 月 別	房 屋 稅		使用牌照稅		契 稅		印 花 稅 ①		其 他 ②	
	預 算 數	實 徵 淨 額	預 算 數	實 徵 淨 額	預 算 數	實 徵 淨 額	預 算 數	實 徵 淨 額	預 算 數	實 徵 淨 額
100年度	10 268	10 865	6 400	6 727	2 000	2 004	4 000	4 247	200	244
101年度	11 400	11 860	6 450	6 828	2 400	1 731	4 100	4 479	200	224
102年度	11 600	11 976	6 600	6 950	1 800	1 715	4 100	4 382	230	229
103年度	12 000	12 217	6 600	7 114	1 800	1 651	4 260	4 560	215	235
104年度	12 600	14 195	6 800	7 400	1 800	2 613	4 260	4 529	215	278
105年度	13 400	15 273	6 900	7 480	1 800	1 572	4 300	4 494	215	238
106年度	13 900	15 626	7 300	7 506	1 800	1 511	4 400	4 579	230	256
107年度	14 500	14 432	7 400	7 502	1 700	1 549	4 400	4 961	220	273
108年度	14 910	14 795	7 566	7 508	1 540	1 647	4 534	5 074	257	268
109年度	15 340	15 090	7 500	7 433	1 540	1 894	4 700	5 272	260	149
110年度	15 400	15 787	7 450	7 390	1 569	1 989	4 870	5 495	245	61
4月	196	317	3 345	3 117	111	163	115	115	12	6
5月	8 345	9 798	2 259	2 652	144	183	699	717	15	8
6月	6 145	4 990	523	240	132	147	111	115	13	4
7月	402	191	111	64	180	117	731	746	24	1
8月	66	53	78	69	127	136	159	154	30	2
9月	59	81	48	96	135	144	702	784	28	1
10月	68	69	142	97	134	181	114	197	29	2
11月	25	76	311	344	124	184	644	880	26	4
12月	32	84	22	40	123	223	104	187	24	5
111年										
1月	43	49	116	117	160	172	728	869	14	8
2月	32	51	86	74	101	175	90	106	11	5
3月	52	66	403	498	145	200	723	792	11	8
4月	315	192	3 293	3 096	134	183	131	139	8	6
當期較上期增減%	500.00	191.91	--	--	-7.05	-8.45	-81.93	-82.50	-29.87	-24.18
當期較上年同期增減%	60.97	-39.50	-1.56	-0.69	21.38	12.45	13.12	20.75	-33.33	-1.50

資料來源：本市稅捐稽徵處。

附註：①經核准繳納印花稅之納稅人，每2個月繳納一次。②含娛樂稅及教育捐。

## 19. 捷 運 工 程<sup>①</sup>

- 19 -

單位：%

年 月 底 別	新 莊 線	信 義 線	萬大中和樹林線	環 狀 線	臺 中 捷 運
	總 進 度	東 延 段 總 進 度	(第一期工程) 總 進 度	第 一 階 段 總 進 度	烏 日 線 總 進 度
100年底	95.56	-	-	25.55	11.67
101年底	97.58	0.34	1.48	39.58	23.61
102年底	99.07	1.91	5.28	47.78	38.42
103年底	99.23	3.64	9.36	53.85	58.50
104年底	99.39	3.64	4.26	64.00	62.00
105年底	99.63	9.85	18.76	76.00	67.00
106年底	99.74	19.50	29.55	81.96	75.00
107年底	99.79	31.00	39.00	97.06	81.00
108年底	100.00	38.74	44.00	99.75	88.00
109年底	100.00	45.72	52.00	100.00	96.83
110年底	100.00	54.97	60.01	100.00	100.00
4月底	100.00	48.86	54.56	100.00	100.00
5月底	100.00	49.65	55.18	100.00	100.00
6月底	100.00	50.44	55.82	100.00	100.00
7月底	100.00	51.22	56.47	100.00	100.00
8月底	100.00	52.02	57.12	100.00	100.00
9月底	100.00	52.77	57.75	100.00	100.00
10月底	100.00	53.49	58.47	100.00	100.00
11月底	100.00	54.25	59.11	100.00	100.00
12月底	100.00	54.97	60.01	100.00	100.00
111年底					
1月底	100.00	55.69	60.19	100.00	100.00
2月底	100.00	55.81	60.54	100.00	100.00
3月底	100.00	56.50	60.74	100.00	100.00
4月底	100.00	57.58	60.98	100.00	100.00
當期較上期 增 減 %	(0.00)	(1.08)	(0.24)	(0.00)	(0.00)
當期較上年 同期增減%	(0.00)	(8.72)	(6.42)	(0.00)	(0.00)

資料來源：本府捷運工程局。

附 註：①本表各線進度依最新年度府管作業計畫計算。

## 20. 建 築 管 理

年 月 別	核 發 建 造 執 照			核 發 使 用 執 照								
	件 數 (件)	棟 數 (棟)	總樓地 板面積 (千平方 公尺)	總 計			住 宅 <sup>①</sup>			其 他 建 築 物		
				件 數 (件)	棟 數 (棟)	總樓地 板面積 (千平方 公尺)	件 數 (件)	棟 數 (棟)	總樓地 板面積 (千平方 公尺)	件 數 (件)	棟 數 (棟)	總樓地 板面積 (千平方 公尺)
100年	310	392	2 673	375	505	2 059	229	317	1 219	146	188	840
101年	304	386	1 668	355	449	2 491	220	279	1 246	135	170	1 244
102年	306	351	1 854	315	427	1 896	201	269	1 054	114	158	842
103年	278	389	2 159	320	435	3 072	208	254	1 085	112	181	1 987
104年	267	346	1 671	296	370	2 171	173	219	1 001	123	151	1 170
105年	203	253	1 924	244	280	1 587	145	177	956	99	103	630
106年	205	253	1 864	219	270	1 677	136	184	822	83	86	855
107年	223	313	2 478	258	342	2 097	138	189	957	120	153	1 140
108年	229	283	2 631	198	279	1 562	110	150	768	88	129	794
109年	263	322	2 461	185	232	1 520	103	118	697	82	114	823
110年	339	421	2 743	156	177	1 533	82	99	686	74	78	848
4月	21	36	174	13	12	65	6	6	22	7	6	42
5月	18	21	149	11	11	113	6	7	51	5	4	61
6月	28	30	239	8	15	90	3	4	18	5	11	72
7月	29	34	229	10	11	163	4	5	12	6	6	152
8月	20	22	225	13	12	126	5	5	64	8	7	62
9月	20	22	163	15	18	149	9	13	78	6	5	71
10月	32	34	298	19	20	203	9	10	61	10	10	142
11月	38	46	174	13	15	114	6	6	88	7	9	25
12月	58	76	604	16	20	125	11	15	98	5	5	27
111年												
1月	38	75	336	20	23	137	13	17	77	7	6	60
2月	23	27	211	6	7	56	4	5	50	2	2	6
3月	43	54	815	15	27	196	9	11	139	6	16	57
4月	30	32	204	14	20	267	7	9	124	7	11	143
當期較上期 增 減 %	-30.23	-40.74	-74.99	-6.67	-25.93	36.15	-22.22	-18.18	-11.30	16.67	-31.25	152.75
當期較上年 同期增減%	42.86	-11.11	17.37	7.69	66.67	312.17	16.67	50.00	449.94	0.00	83.33	238.95

資料來源：本市建築管理工程處。

附 註：①含農舍。

## 21. 自來水及天然氣供應

年 月 別	實際供水人數		供水普及率		配水量 (千m <sup>3</sup> )	售水量 (千m <sup>3</sup> )	水費 收入 (百萬元)	每人每日 生活 用水量 (公升)②	天然氣供應		
	(年月底數) (人)①	臺北市	(年月底數) (%)①	臺北市					用戶數 (年月底數) (戶)	天然氣 供氣量 (千m <sup>3</sup> )	每用戶 每月用氣量 (m <sup>3</sup> )
100年	3 886 691	2 642 810	99.55	99.69	872 286	595 233	4 944	329	646 056	334 663	43.48
101年	3 912 033	2 666 308	99.60	99.74	823 102	573 216	4 831	326	653 339	326 999	41.94
102年	3 924 700	2 679 598	99.60	99.74	823 022	583 390	4 896	326	660 772	321 795	40.81
103年	3 939 008	2 695 961	99.60	99.76	822 485	603 555	5 025	327	667 051	330 449	41.48
104年	3 938 609	2 698 312	99.60	99.76	821 426	616 546	5 054	326	671 953	328 951	40.94
105年	3 932 626	2 689 295	99.62	99.76	780 065	593 732	5 851	326	677 184	338 742	41.85
106年	3 918 169	2 676 848	99.62	99.76	827 197	641 606	6 381	327	682 068	330 041	40.47
107年	3 901 377	2 663 003	99.66	99.79	856 640	672 131	6 479	328	688 442	338 425	41.16
108年	3 879 713	2 639 486	99.66	99.79	858 876	677 897	6 499	329	694 656	325 580	39.23
109年	3 834 875	2 597 473	99.68	99.81	921 866	743 140	6 563	335	699 394	322 502	38.56
110年	3 741 155	2 519 597	99.68	99.81	932 085	746 197	6 548	329	704 976	304 801	36.17
4月	3 810 119	2 576 102	99.68	99.81	79 123	66 481	574	334	701 989	34 551	49.23
5月	3 802 689	2 569 812	99.68	99.81	84 187	66 075	557	321	702 298	27 591	39.30
6月	3 796 612	2 565 207	99.68	99.81	76 142	61 625	544	342	702 592	24 498	34.88
7月	3 787 705	2 557 869	99.68	99.81	81 113	60 285	513	315	703 011	17 931	25.51
8月	3 777 794	2 548 946	99.68	99.81	74 719	56 034	515	326	703 319	19 312	27.46
9月	3 767 140	2 539 885	99.68	99.81	71 108	54 259	511	323	703 711	18 024	25.62
10月	3 759 293	2 533 476	99.68	99.81	74 913	58 482	538	339	703 959	20 384	28.96
11月	3 750 573	2 526 849	99.68	99.81	75 072	61 016	543	329	704 635	20 758	29.47
12月	3 741 155	2 519 597	99.68	99.81	78 492	63 268	559	342	704 976	29 501	41.86
111年											
1月	3 729 072	2 509 782	99.69	99.82	80 103	62 943	548	325	705 423	27 327	38.75
2月	3 717 318	2 500 089	99.69	99.82	65 619	57 640	528	326	705 594	30 706	43.52
3月	3 699 052	2 485 962	99.69	99.82	73 111	57 116	511	312	706 176	30 615	43.37
4月	3 679 881	2 473 663	99.69	99.82	69 845	56 911	538	333	706 304	34 307	48.58
當期較上期 增 減 %	-0.52	-0.49	(0.00)	(0.00)	-4.47	-0.36	5.10	6.73	0.02	12.06	12.01
當期較上年 同期增減%	-3.42	-3.98	(0.01)	(0.01)	-11.73	-14.39	-6.39	-0.30	0.61	-0.71	-1.32

資料來源：臺北自來水事業處、本府產業發展局。

附 註：①係臺北自來水事業處供水轄區之實際供水人數及供水普及率。②指售水量扣除支援台水公司用水量、工廠用水量、市政用水量及其他用水量後平均每人每日生活用水量；民國101年以後係以抄表實際日數計算。

## 22. 機 動 車 輛 ①

單位：輛

年 月 底 別	機 動 車 輛 登 記 數								每千人擁有數	
	總計	汽 車						機車 ②	汽車	機車
		合計	大型車		小型車		特種車			
		自用	營業用	自用	營業用					
100年底	1 845 686	744 108	4 307	9 120	612 071	111 596	7 014	1 101 578	281	416
101年底	1 856 536	756 602	4 095	9 164	617 389	117 716	8 238	1 099 934	283	411
102年底	1 802 910	768 100	4 071	9 216	624 245	122 276	8 292	1 034 810	286	385
103年底	1 768 239	787 676	4 082	11 198	635 523	128 598	8 275	980 563	291	363
104年底	1 762 045	799 248	4 136	11 415	642 636	132 716	8 345	962 797	295	356
105年底	1 756 877	804 697	4 104	11 412	644 813	135 973	8 395	952 180	299	353
106年底	1 763 824	810 179	4 100	11 238	646 635	139 548	8 658	953 645	302	355
107年底	1 757 922	813 751	4 009	11 074	647 618	142 056	8 994	944 171	305	354
108年底	1 767 624	815 569	4 152	10 929	645 504	146 027	8 957	952 055	308	360
109年底	1 762 194	815 343	4 063	10 551	643 004	148 738	8 987	946 851	313	364
110年底	1 770 505	822 312	4 074	10 163	642 806	156 254	9 015	948 193	326	376
4月底	1 765 197	819 249	4 102	10 375	643 750	152 068	8 954	945 948	317	367
5月底	1 765 323	819 525	4 075	10 309	643 598	152 571	8 972	945 798	318	367
6月底	1 765 125	819 719	4 084	10 288	643 542	152 855	8 950	945 406	319	368
7月底	1 764 819	820 017	4 075	10 288	643 701	153 015	8 938	944 802	320	369
8月底	1 765 149	819 595	4 068	10 265	643 124	153 152	8 986	945 554	321	370
9月底	1 766 911	820 837	4 084	10 231	643 200	154 268	9 054	946 074	323	372
10月底	1 768 132	820 908	4 092	10 253	643 027	154 561	8 975	947 224	323	373
11月底	1 769 899	821 672	4 087	10 210	643 140	155 225	9 010	948 227	325	375
12月底	1 770 505	822 312	4 074	10 163	642 806	156 254	9 015	948 193	326	376
111年底										
1月底	1 770 543	823 052	4 067	10 185	642 790	156 993	9 017	947 491	327	377
2月底	1 770 987	823 535	4 077	10 179	642 679	157 589	9 011	947 452	329	378
3月底	1 770 416	823 343	4 071	10 204	641 982	158 071	9 015	947 073	331	380
4月底	1 770 160	823 798	4 067	10 157	641 658	158 882	9 034	946 362	332	382
當期較上期 增 減 %	-0.01	0.06	-0.10	-0.46	-0.05	0.51	0.21	-0.08	0.30	0.53
當期較上年 同期增減%	0.28	0.56	-0.85	-2.10	-0.32	4.48	0.89	0.04	4.73	4.09

資料來源：交通部公路總局臺北市區監理所。

附 註：①本表係車輛登記數，未包括軍用車。②因辦理10年以上老舊機踏車約定報廢，登記數字自102年8月起逐年減少。

### 23. 停車管理

年 月 底 別	市有停車位數(格位)①								市有停車場 收入金額
	總計		路邊停車位		路外停車位		委外經營及委託開單		
	汽車	機車	汽車	機車	汽車	機車	汽車	機車	(千元)②
100年底	97 902	173 898	48 015	159 307	43 248	10 740	6 639	3 851	3 307 486
101年底	101 256	181 256	49 452	165 173	45 310	12 217	6 494	3 866	3 305 391
102年底	101 514	185 930	49 920	171 169	44 367	12 115	7 227	2 646	3 450 092
103年底	100 956	192 414	49 461	177 639	43 274	11 945	8 221	2 830	3 562 111
104年底	104 108	200 804	51 507	186 492	39 486	9 863	13 115	4 449	3 868 204
105年底	111 072	213 114	58 432	198 331	35 265	9 683	17 375	5 100	4 123 560
106年底	111 359	221 567	59 163	206 845	29 558	7 828	22 638	6 894	4 093 853
107年底	109 862	231 581	56 253	214 565	27 252	7 800	26 357	9 216	4 193 506
108年底	109 096	245 534	55 468	228 359	25 450	7 660	28 178	9 515	4 195 675
109年底	108 895	257 296	55 507	240 337	23 170	7 302	30 218	9 657	4 130 206
110年底	108 906	265 874	54 867	248 142	20 016	5 218	34 023	12 514	4 010 850
4月底	107 811	262 214	54 619	245 009	22 958	7 285	30 234	9 920	379 906
5月底	107 963	262 876	54 772	245 692	22 154	5 467	31 037	11 717	351 974
6月底	108 499	262 704	55 134	245 142	20 688	5 467	32 677	12 095	317 968
7月底	108 385	262 837	55 020	245 275	20 740	5 489	32 625	12 073	282 553
8月底	108 554	263 577	55 019	246 255	20 566	5 259	32 969	12 063	342 426
9月底	108 550	264 269	55 004	246 644	20 566	5 259	32 980	12 366	293 333
10月底	108 521	264 228	54 959	246 619	20 335	5 259	33 227	12 350	346 794
11月底	108 976	264 981	54 914	247 177	20 139	5 259	33 923	12 545	337 378
12月底	108 906	265 874	54 867	248 142	20 016	5 218	34 023	12 514	200 531
111年底									
1月底	109 946	267 795	54 986	248 907	20 008	5 309	34 952	13 579	408 892
2月底	110 016	267 578	54 919	248 690	20 008	5 309	35 089	13 579	363 919
3月底	110 113	267 737	54 761	248 847	19 174	5 211	36 178	13 679	381 585
4月底	109 961	267 967	54 728	249 077	19 174	5 211	36 059	13 679	410 844
當期較上期 增 減 %	-0.14	0.09	-0.06	0.09	0.00	0.00	-0.33	0.00	7.67
當期較上年 同期增減%	1.99	2.19	0.20	1.66	-16.48	-28.47	19.27	37.89	8.14

資料來源：本府交通局。

附註：①含不收費停車位。②當年(月)收入金額；不含公有及民間拖吊場收入，但含委託民間經營之停車場權利金收入。

### 24. 捷運客運概況

年 月 別	客運人次(人次)			每日 客運人次 (人次)	客運收入(千元)①			悠遊卡累計 發卡量(張) ③
	總計	中運量②	高運量		總計	中運量②	高運量	
100年	566 404 486	68 027 972	498 376 514	1 551 793	12 148 766	1 337 268	10 811 498	29 013 392
101年	602 199 342	69 860 686	532 338 656	1 645 353	13 168 409	1 551 090	11 617 320	35 940 603
102年	634 961 083	71 405 827	563 555 256	1 739 619	13 851 374	1 588 562	12 262 812	43 072 866
103年	679 506 401	74 780 341	604 726 060	1 861 661	14 761 395	1 662 150	13 099 245	49 883 983
104年	717 511 809	74 619 617	642 892 192	1 965 786	15 651 875	1 672 959	13 978 917	57 518 771
105年	739 990 166	75 602 307	664 387 859	2 021 831	16 086 224	1 679 445	14 406 778	64 508 382
106年	746 066 556	75 401 657	670 664 899	2 044 018	16 174 579	1 677 449	14 497 131	72 440 028
107年	765 470 127	77 196 008	688 274 119	2 097 178	16 559 721	1 712 834	14 846 888	81 529 312
108年	789 599 136	75 991 020	713 608 116	2 163 285	16 810 512	1 751 971	15 058 541	93 194 283
109年	695 650 777	81 370 876	614 279 901	1 900 685	15 371 477	2 007 003	13 364 474	103 540 604
110年	531 120 335	64 220 392	466 899 943	1 455 124	12 157 245	1 688 105	10 469 141	113 150 266
4月	60 228 378	7 274 005	52 954 373	2 007 613	1 363 822	191 340	1 172 482	106 637 901
5月	33 793 743	4 143 161	29 650 582	1 090 121	787 336	111 493	675 844	107 476 775
6月	13 119 922	1 557 571	11 562 351	437 331	309 477	42 459	267 018	108 072 445
7月	19 326 321	2 320 013	17 006 308	623 430	438 885	59 549	379 337	108 861 034
8月	31 909 547	3 881 202	28 028 345	1 029 340	736 154	101 489	634 665	109 701 931
9月	37 417 702	4 643 235	32 774 467	1 247 257	863 114	121 182	741 931	110 552 292
10月	48 391 442	5 848 184	42 543 258	1 561 014	1 103 289	153 651	949 638	111 451 935
11月	53 694 731	6 589 015	47 105 716	1 789 824	1 223 818	174 281	1 049 537	112 148 840
12月	60 044 608	7 243 507	52 801 101	1 936 923	1 423 622	196 457	1 227 165	113 150 266
111年								
1月	49 839 834	6 080 560	43 759 274	1 607 737	1 135 101	158 207	976 894	114 062 669
2月	41 907 368	5 063 273	36 844 095	1 496 692	968 887	133 979	834 908	114 774 704
3月	57 507 027	7 137 316	50 369 711	1 855 065	1 290 074	183 044	1 107 030	115 618 428
4月	43 166 022	5 287 437	37 878 585	1 438 867	...	...	...	...
當期較上期 增 減 %	-24.94	-25.92	-24.80	-22.44	33.15	36.62	32.59	0.74
當期較上年 同期增減%	-28.33	-27.31	-28.47	-28.33	-9.56	-9.94	-9.50	9.02

資料來源：本府交通局、臺北大眾捷運股份有限公司。

附註：①含紀念票收入，且不含稅。②係指文湖線，109年1月起含環狀線。③為年(月)底數；發卡量包括超商售卡(POST)、自動售卡(VAVM)、捷運售卡(PAM)、紀念卡、團購、敬老等、聯名卡、基隆卡轉悠遊卡。

### 25. 公車客運概況

年 月 別	路線數(年月底數)①		每日營運 車輛數 (延日車數)	每車每日		客運人次(人次)		客運收入 (千元)
	聯營 ②	小型		行駛次數 (段次)	行駛公里 (公里)	每日	每車次	
100年	285	22	3 746	17.9	172.6	1 707 794	25	10 837 171
101年	287	23	3 727	17.6	167.9	1 680 679	26	10 700 532
102年	281	24	3 591	17.5	168.2	1 614 963	26	10 253 059
103年	260	24	3 313	16.9	161.7	1 421 868	25	9 027 473
104年	261	24	3 203	16.5	157.5	1 316 937	25	8 360 771
105年	264	24	3 160	16.5	157.9	1 301 595	25	8 534 498
106年	262	24	3 163	16.4	156.2	1 302 832	25	8 674 754
107年	265	25	3 136	16.1	153.4	1 310 666	26	9 045 044
108年	265	25	3 146	15.7	150.1	1 316 656	27	9 272 274
109年	263	25	3 204	15.0	144.6	1 164 221	24	8 091 598
110年	263	25	2 994	13.2	126.8	875 079	22	6 270 421
3月	263	25	3 159	14.4	137.8	1 237 084	27	735 341
4月	263	25	3 128	14.3	137.0	1 191 691	27	701 035
5月	264	25	2 939	13.0	125.0	693 611	18	421 634
6月	264	25	2 619	9.9	96.1	283 095	11	166 547
7月	264	25	2 659	10.2	99.2	382 788	14	235 353
8月	264	25	2 927	12.1	117.2	621 301	18	382 025
9月	264	25	3 060	13.4	129.6	789 457	19	469 753
10月	264	25	3 070	13.5	130.2	939 930	23	583 610
11月	263	25	3 108	13.7	132.2	1 065 130	25	640 006
12月	263	25	3 080	13.9	133.3	1 090 977	26	677 407
111年								
1月	263	25	3 038	13.5	130.0	968 394	24	605 488
2月	263	25	2 904	13.0	126.1	873 495	23	492 665
3月	263	25	3 049	13.7	131.7	1 096 812	26	685 760
當期較上期 增 減 %	0.00	0.00	4.99	5.38	4.44	25.57	13.04	39.19
當期較上年 同期增減%	0.00	0.00	-3.48	-4.86	-4.43	-11.34	-3.70	-6.74

資料來源：本府交通局。

附 註：①以車號為計算標準，無論正副線、左右線、快速公車、直達車或2家以上共同經營均視為同一路線。  
②因14條行經臺北市及新北市之聯營公車客運依權管劃歸新北市，致103年7月起核定路線減少。

### 26. 市區及河濱自行車租借概況

年 月 別	自行車道長度 (公里) (年月底數)		自行車租借情形①									
			租借站數(站) (年月底數)		自行車數(輛) (年月底數)		租借次數 (次)		每日租借次數 (次)		每日每車租借 次數(次)	
	市區	河濱	市區	河濱	市區	河濱	市區	河濱	市區	河濱	市區	河濱
100年	136.60	111.00	11	10	500	2 480	61 924	249 497	170	684	0.34	0.28
101年	135.99	111.00	48	10	1 684	2 500	998 515	322 854	2 728	882	2.50	0.35
102年	323.33	111.29	136	10	4 545	2 500	10 984 563	363 675	30 095	996	9.66	0.40
103年	382.65	111.73	196	10	6 406	2 500	22 579 964	364 870	61 863	1 000	11.30	0.40
104年	386.38	111.73	212	10	6 934	2 500	20 082 738	348 509	55 021	955	8.25	0.38
105年	389.67	111.73	288	10	9 442	2 500	18 431 346	324 028	50 359	885	6.15	0.35
106年	390.66	111.73	400	10	13 072	2 500	21 953 673	308 252	60 147	845	5.34	0.34
107年	390.96	111.73	400	10	13 072	2 500	26 252 736	336 458	71 925	922	5.50	0.37
108年	392.06	111.68	400	9	13 072	2 380	28 464 933	339 068	77 986	929	5.97	0.38
109年	392.79	111.68	400	9	13 072	2 380	27 894 219	332 190	76 214	908	5.83	0.38
110年	397.64	111.68	1 240	9	21 562	2 380	27 537 119	324 929	75 444	890	4.36	0.37
4月	392.79	111.68	503	9	14 072	2 380	2 717 801	46 173	90 593	1 539	6.44	0.65
5月	395.48	111.68	697	9	15 222	2 380	1 956 980	13 611	63 128	439	4.31	0.18
6月	395.48	111.68	782	9	16 372	2 380	1 147 429	-	38 248	-	2.42	-
7月	395.48	111.68	886	9	17 561	2 380	1 578 183	10 254	50 909	331	3.00	0.14
8月	395.48	111.68	970	9	17 826	2 380	2 070 079	29 268	66 777	944	3.77	0.40
9月	396.15	111.68	1 047	9	19 958	2 380	2 474 077	28 635	82 469	955	4.37	0.40
10月	396.15	111.68	1 114	9	20 845	2 380	2 643 406	28 977	85 271	935	4.18	0.39
11月	396.15	111.68	1 195	9	21 562	2 380	2 833 737	26 032	94 458	868	4.45	0.36
12月	397.64	111.68	1 240	9	21 562	2 380	2 816 235	19 363	90 846	625	4.21	0.26
111年												
1月	397.64	111.68	1 304	9	21 792	2 380	2 474 360	24 638	79 818	795	3.68	0.33
2月	397.64	111.68	1 324	9	22 361	2 380	1 753 064	33 530	62 609	1 198	2.84	0.50
3月	397.64	111.68	1 398	9	21 160	2 380	3 185 486	28 728	102 758	927	4.72	0.39
4月	397.64	111.68	1 450	9	21 869	2 380	2 885 346	42 968	96 178	1 432	4.47	0.60
當期較上期 增 減 %	0.00	0.00	3.72	0.00	3.35	0.00	-9.42	49.57	-6.40	54.48	-5.30	53.85
當期較上年 同期增減%	1.23	0.00	188.27	0.00	55.41	0.00	6.16	-6.94	6.16	-6.95	-30.59	-7.69

資料來源：本府交通局及工務局。

附 註：①因應COVID-19疫情第三級防疫警戒，臺北市河濱自行車租借站配合防疫政策於110年5月17日至7月12日暫停租借服務，致租借次數大幅降低。



## 27. 交通執法

年 月 別	違反道路交通管理處罰條例(件)		拖吊違規車輛(輛)		取締 道路障礙 ② (件)
	舉發件數①	處罰件數	汽 車(含大型車)	機 車	
100年	2 237 901	1 450 124	105 081	31 278	37 166
101年	2 176 581	1 474 887	85 521	27 782	26 434
102年	2 254 735	1 479 985	97 441	24 129	22 681
103年	2 141 328	1 417 304	95 948	22 505	15 772
104年	2 457 295	1 705 551	92 042	21 006	13 518
105年	2 604 004	1 909 933	114 399	28 671	9 930
106年	2 660 387	1 997 778	99 108	25 678	9 339
107年	2 860 179	2 210 794	95 379	22 013	8 573
108年	3 059 142	2 463 906	94 671	15 893	10 843
109年	3 107 195	2 687 262	90 540	17 125	5 950
110年	2 973 326	2 562 452	73 796	9 695	4 826
4月	289 306	219 107	7 641	1 266	548
5月	248 632	208 714	5 179	605	341
6月	166 786	180 649	3 259	441	181
7月	198 904	186 166	3 497	642	222
8月	229 760	194 768	5 927	712	314
9月	259 869	212 795	6 611	599	500
10月	231 004	236 465	6 873	606	310
11月	250 145	245 200	6 995	624	456
12月	234 765	246 688	7 149	647	400
111年					
1月	249 120	230 307	6 320	699	513
2月	190 500	169 597	4 390	522	276
3月	304 888	250 029	6 666	807	410
4月	246 978	216 910	6 846	807	299
當期較上期 增 減 %	-18.99	-13.25	2.70	0.00	-27.07
當期較上年 同期增減%	-14.63	-1.00	-10.40	-36.26	-45.44

資料來源：本府交通局及警察局。

附 註：①101年起不含交通部公路總局臺北市區監理所舉發數。②103年2月前為取締路霸件數。

## 28. 托育及身心障礙福利服務

年 月 底 別	兒 童 服 務								身 心 障 礙		
	幼 兒 園①		私立兒童課後照顧服務中心②		托嬰中心③		育 幼 院		人 數	福 利 機 構 數	生 活 補助金額 (千元) (年戶數)
	所數	可收托 人 數	所數	招 收 人 數	所數	可收托 人 數	所數	實際收容 人 數 ④			
100年底	454	30 200	198	8 615	31	794	8	180	116 784	46	698 783
101年底	442	29 654	175	6 654	49	1 286	8	181	117 902	45	886 671
102年底	703	64 522	164	7 156	76	2 104	8	163	118 914	46	931 871
103年底	691	64 944	163	7 032	106	3 021	7	171	120 897	45	955 891
104年底	681	64 616	156	6 937	117	3 376	8	177	122 297	46	973 132
105年底	676	63 021	152	6 754	132	3 863	8	183	121 762	44	1 015 162
106年底	681	65 549	148	6 721	165	4 623	8	177	121 318	44	1 022 468
107年底	688	66 813	145	6 587	219	5 827	8	167	120 721	44	1 038 327
108年底	686	65 504	139	6 230	239	6 514	8	154	121 171	43	1 064 596
109年底	689	66 407	136	6 263	252	6 916	9	181	119 803	42	1 128 427
110年底	694	67 417	137	6 410	265	7 471	9	196	118 696	42	1 138 271
4月底	691	66 613	136	6 263	257	7 121	8	155			95 473
5月底	691	66 613	138	6 338	259	7 182	8	154			95 101
6月底	691	66 613	138	6 338	259	7 182	8	148	119 421	42	95 769
7月底	691	66 613	138	6 338	259	7 130	8	140			95 037
8月底	695	67 287	138	6 338	259	7 138	8	154			94 824
9月底	694	67 287	139	6 381	258	7 136	8	154	118 711	42	95 912
10月底	695	67 440	138	6 418	260	7 221	8	146			94 742
11月底	694	67 417	138	6 418	262	7 277	8	145			95 321
12月底	694	67 417	137	6 410	265	7 471	9	196	118 696	42	96 043
111年底											
1月底	692	67 217	137	6 410	267	7 567	9	202			89 967
2月底	694	67 383	136	6 401	267	7 567	9	206			92 538
3月底	694	67 383	136	6 401	268	7 606	9	203	117 913	42	94 503
4月底	694	67 405	136	6 401	271	7 693	9	198			94 355
當期較上期 增 減 %	0.00	0.03	0.00	0.00	1.12	1.14	0.00	-2.46	-0.66	0.00	-0.16
當期較上年 同期增減%	0.43	1.19	0.00	2.20	5.45	8.03	12.50	27.74	-1.34	0.00	-1.17

資料來源：本府社會局及教育局。

附 註：①自102年起托兒所及幼稚園全面改制為幼兒園，101年以前僅含托兒所。②102年以前係為私立兒童托育中心資料。③101年以前僅含私立托嬰中心。④不含義光育幼院成年身心障礙院生。

### 29. 低收入戶及補助

年 月 別	低 收 入 戶		低收入戶家庭生活補助①		中低收入(含低收入戶)老人生活津貼	
	戶 數 (戶) (年月底數)	人 數 (人) (年月底數)	人 次 (人次)	本 府 補助金額 (千元)	人 次 (人次)	金 額 (千元)
100年	19 427	47 597	57 665	492 308	140 196	734 433
101年	21 001	51 282	63 869	585 861	132 762	854 868
102年	21 066	50 649	66 477	604 222	129 640	834 649
103年	21 204	50 021	67 423	610 156	125 819	824 205
104年	20 945	48 594	68 034	621 376	123 148	818 008
105年	20 744	47 424	67 203	637 482	121 328	845 492
106年	20 483	45 816	67 414	660 410	122 738	867 771
107年	20 803	45 469	70 903	704 326	125 248	901 565
108年	21 123	44 984	72 069	728 200	132 190	953 875
109年	21 495	45 052	74 248	755 306	139 011	1 054 433
110年	21 647	44 678	76 314	766 184	148 247	1 121 179
4月	21 129	43 802	6 334	63 751	12 231	94 247
5月	21 249	43 991	6 368	64 072	12 281	92 902
6月	21 237	44 009	6 371	64 105	12 418	93 587
7月	21 319	44 170	6 374	64 047	12 375	92 647
8月	21 468	44 457	6 403	64 278	12 432	93 470
9月	21 416	44 293	6 431	64 454	12 591	95 425
10月	21 435	44 288	6 483	64 894	12 612	94 686
11月	21 562	44 514	6 423	64 380	12 653	95 784
12月	21 647	44 678	6 345	63 631	12 771	96 500
111年						
1月	20 889	42 674	6 421	65 626	11 780	89 673
2月	21 153	43 241	6 493	66 524	12 969	99 295
3月	21 323	43 521	6 524	66 963	13 071	100 328
4月	21 429	43 675	6 403	64 278	13 169	100 941
當期較上期 增 減 %	0.50	0.35	-1.85	-4.01	0.75	0.61
當期較上年 同期增減%	1.42	-0.29	1.09	0.83	7.67	7.10

資料來源：本府社會局。

附 註：①含對第0、2類低收入戶家庭生活補助及其他(孕婦加成補助)。

### 30. 市民醫療及急難救助

年 月 別	市 民 免 費 醫 療 ①				市民限額醫療補助		市民急難救助②		市 民 遭受災害 救助金額 (千元)
	住 院		門 診		人 數	醫 療 費 用	人 次	金 額	
	人日數 (人日)	醫療費用 (千元)	人次數 (人次)	醫療費用 (千元)	(人)	(千元)	(人次)	(千元)	
100年	682	3 672	2 001	4 527	4 137	47 496	4 543	16 053	3 780
101年	1 000	3 946	1 537	3 702	5 803	46 531	5 279	20 994	7 163
102年	809	2 235	1 089	3 395	6 508	51 889	4 344	16 475	6 512
103年	425	1 048	695	2 742	7 198	55 998	4 226	17 186	4 060
104年	362	2 432	540	2 237	7 865	60 708	4 325	17 459	5 020
105年	291	1 629	503	2 703	7 396	59 664	3 671	13 305	4 460
106年	239	1 081	434	2 518	7 265	63 401	3 099	12 214	7 140
107年	291	1 339	286	1 945	7 822	68 171	2 887	11 842	4 450
108年	154	739	282	1 814	8 317	82 997	2 531	10 429	3 574
109年	270	1 253	280	2 118	8 095	79 359	2 664	11 658	4 850
110年	167	985	199	1 477	7 313	71 239	43 742	178 124	3 800
4月	-	-	-	-	249	2 232	294	1 429	
5月	14	117	42	290	105	3 252	239	992	
6月	-	-	-	-	222	1 859	39 669	161 812	460
7月	9	31	12	69	179	1 939	1 609	5 033	
8月	-	-	14	126	2 536	25 887	302	1 237	
9月	2	122	15	117	291	1 998	264	1 135	2 050
10月	20	57	21	166	173	1 914	236	1 198	
11月	80	476	27	166	227	1 417	224	1 108	
12月	-	-	2	51	199	1 536	220	1 051	630
111年									
1月	30	197	29	208	171	1 027	295	1 424	
2月	23	252	24	405	58	1 836	177	767	
3月	16	89	49	380	2 912	27 192	248	1 272	60
4月	6	130	29	221	306	2 154	167	771	
當期較上期 增 減 %	-62.50	46.05	-40.82	-41.76	-89.49	-92.08	-32.66	-39.34	-90.48
當期較上年 同期增減%	--	--	--	--	22.89	-3.53	-43.20	-46.02	-90.91

資料來源：本府社會局。

附 註：①市民免費醫療統計對象為路倒病患之住院及門診費用。②不含急難貸款；110年6月針對因嚴重特殊傳染性肺炎疫情致生活陷困之臺北市民辦理急難救助，致人次及金額大幅增加。

### 31. 老人安養、養護機構概況

年 月 底 別	長期照護機構		養護機構		安養機構		失智照顧型機構		老人公寓	
	機構數 (所)	實際進 住人數 (人)	機構數 (所)	實際進 住人數 (人)	機構數 (所)	實際進 住人數 (人)	機構數 (所)	實際進 住人數 (人)	所數 (所)	實際進 住人數 (人)
100年底	3	74	136	4 547	4	798	-	-	3	193
101年底	3	73	114	4 222	4	744	-	-	2	119
102年底	3	137	105	4 065	3	661	1	58	2	119
103年底	3	135	105	4 139	3	657	1	61	2	110
104年底	3	142	103	4 166	3	666	1	62	2	115
105年底	4	173	101	4 059	3	641	1	59	2	97
106年底	4	183	97	4 045	2	648	1	61	2	97
107年底	4	195	97	4 024	2	653	1	60	2	122
108年底	4	162	95	4 066	2	634	1	60	2	137
109年底	2	130	94	4 098	2	611	1	58	2	135
110年底	2	101	93	3 996	2	548	1	56	2	128
4月底	2	129	93	4 075	2	602	1	59	2	135
5月底	2	125	93	4 065	2	597	1	58	2	135
6月底	2	125	93	3 968	2	590	1	58	2	130
7月底	2	120	93	3 956	2	582	1	58	2	129
8月底	2	120	93	3 959	2	572	1	58	2	131
9月底	2	118	93	3 967	2	563	1	57	2	128
10月底	2	117	93	3 954	2	556	1	57	2	128
11月底	2	114	93	3 975	2	557	1	55	2	124
12月底	2	101	93	3 996	2	548	1	56	2	128
111年底										
1月底	2	111	93	4 007	2	546	1	51	2	128
2月底	2	108	92	3 625	3	914	1	50	2	129
3月底	2	103	92	3 639	3	911	1	51	2	124
4月底	2	101	92	3 649	3	905	1	55	2	124
當期較上期 增 減 %	0.00	-1.94	0.00	0.27	0.00	-0.66	0.00	7.84	0.00	0.00
當期較上年 同期增減%	0.00	-21.71	-1.08	-10.45	50.00	50.33	0.00	-6.78	0.00	-8.15

資料來源：本府社會局。

### 32. 長者福利服務成果

年(半年)別	老人居家 服務人次 (人次)①	日間照顧 服務人次 (人次)	關懷服 務人次 (人次)②	老人乘車 優待人次 (人次)③	長青學苑 參加人次 (人次)④	失能者營養 餐飲服務人次 (人次)	獨居老人安 裝緊急救援 連線人數 (人)(期底數)
100年	287 249	88 748	228 862	68 511 127	110 000	334 990	1 443
101年	375 039	98 164	270 540	71 024 656	231 482	376 281	1 652
102年	414 996	103 556	270 127	74 005 960	209 507	366 172	1 759
103年	426 301	106 458	253 868	77 025 485	247 127	423 790	1 307
104年	422 603	118 316	267 075	80 357 137	252 420	256 862	1 721
105年							
下半年	419 223	132 242	265 510	83 774 816	272 168	252 855	1 263
106年							
上半年	213 241	68 882	127 692	42 664 600	139 884	129 273	1 263
下半年	447 788	152 438	326 143	92 038 210	496 592	266 423	1 356
107年							
上半年	212 249	72 424	159 469	43 542 138	228 644	125 342	1 273
下半年	235 539	80 014	166 674	48 496 072	267 948	141 081	1 356
108年							
上半年	986 650	182 864	325 675	114 072 640	1 358 696	297 960	1 529
下半年	429 337	84 590	162 701	55 488 341	583 696	135 374	1 391
109年							
上半年	557 313	98 274	162 974	58 584 299	775 000	162 586	1 529
下半年	1 356 753	228 888	349 415	124 053 473	3 465 843	372 926	1 756
110年							
上半年	632 535	110 946	170 088	60 695 229	1 463 923	176 339	1 661
下半年	724 218	117 942	179 327	63 358 244	2 001 920	196 587	1 756
111年							
上半年	2 071 172	240 394	1 240 235	111 184 900	782 058	350 877	2 069
下半年	922 612	120 010	560 898	50 138 142	8 573	131 784	1 847
110年							
上半年	1 148 560	120 384	679 337	61 046 758	773 485	219 093	2 069
下半年	3 065 351	155 936	1 330 498	139 963 477	909 454	437 734	2 250
111年							
上半年	1 548 559	72 402	682 686	46 782 981	432 316	209 483	2 095
下半年	1 516 792	83 534	647 812	93 180 496	477 138	228 251	2 250
當期較上期 增 減 %	-2.05	15.38	-5.11	99.18	10.37	8.96	7.40
當期較上年 同期增減%	32.06	-30.61	-4.64	52.64	-38.31	4.18	8.75

資料來源：本府社會局。

附 註：①107年起因給付制度改變，致人次大幅增加。②109年起納入緊急救援問安，致人次大幅增加。③109年上半年起納入貓空纜車、場館、微笑單車之優待人次。④107年納入社區照顧關懷據點課程活動參加人次，致人次大幅增加；109年因應嚴重特殊傳染性肺炎部分長青學苑停辦，致人次大幅減少。

### 33. 刑 事 案 件<sup>①</sup>

年 月 別	發 生 件 數 (件) (1)	發 生 率 (件/十萬人)	嫌 疑 犯 (人)	犯 罪 人口率 (人/十萬人)	破 獲 件 數 (件)				破 獲 率 (2) / (1) X100 (%) (5)	實 際 員 警 人 數 (人) (年月底數)
					總 計 (2)	當 期 <sup>②</sup>	積 案 <sup>③</sup>	他 轄 <sup>④</sup>		
100年	46 690	1 772.00	30 728	1 166.21	33 281	22 742	5 833	4 706	71.28	7 581
101年	40 113	1 506.82	30 869	1 159.57	32 989	22 805	5 678	4 506	82.24	7 584
102年	41 255	1 539.44	34 828	1 299.61	34 919	24 972	5 984	3 963	84.64	7 530
103年	43 952	1 631.23	36 108	1 340.11	36 191	26 312	6 366	3 513	82.34	7 440
104年	42 212	1 561.35	39 951	1 477.72	40 057	28 590	6 542	4 925	94.89	7 328
105年	42 658	1 579.78	41 457	1 535.30	41 179	29 473	6 531	5 175	96.53	7 370
106年	41 071	1 527.10	40 980	1 523.71	39 782	28 169	6 671	4 942	96.86	7 613
107年	42 306	1 580.99	44 094	1 647.81	40 964	29 520	6 524	4 920	96.83	7 805
108年	40 098	1 509.26	42 412	1 596.35	38 741	27 946	6 522	4 273	96.62	8 054
109年	38 746	1 476.75	44 399	1 692.21	37 993	27 657	6 407	3 929	98.06	8 088
110年	34 480	1 345.09	40 040	1 561.98	34 753	25 408	6 733	2 612	100.79	7 935
4月	2 791	108.02	3 462	133.99	3 013	1 714	1 075	224	107.95	8 010
5月	3 044	118.08	3 485	135.19	3 071	1 487	1 367	217	100.89	8 010
6月	1 866	72.54	1 802	70.05	1 713	653	935	125	91.80	8 000
7月	2 344	91.33	2 397	93.40	2 305	753	1 410	142	98.34	7 963
8月	3 182	124.38	3 417	133.57	3 043	1 271	1 551	221	95.63	7 949
9月	3 100	121.60	3 358	131.72	2 973	1 333	1 391	249	95.90	7 936
10月	2 980	117.25	3 455	135.94	3 041	1 495	1 311	235	102.05	7 944
11月	2 884	113.77	3 867	152.55	3 210	1 443	1 523	244	111.30	7 942
12月	2 956	116.93	3 451	136.51	3 110	1 426	1 458	226	105.21	7 935
111年										
1月	2 838	112.65	3 649	144.84	3 049	1 505	1 297	247	107.43	8 027
2月	2 428	96.75	2 715	108.19	2 470	1 275	1 008	187	101.73	8 023
3月	3 266	130.77	3 880	155.35	3 350	1 685	1 426	239	102.57	8 003
4月	2 898	116.65	3 463	139.40	3 007	1 535	1 235	237	103.76	8 014
當 期 較 上 期 增 減 %	-11.27	-10.80	-10.75	-10.27	-10.24	-8.90	-13.39	-0.84	(1.19)	0.14
當 期 較 上 年 同 期 增 減 %	3.83	7.99	0.03	4.04	-0.20	-10.44	14.88	5.80	(-4.19)	0.05

資料來源：本府警察局。

附 註：①111年起為審定前數值，每年於次年4月修正。另配合「少年事件處理法」修正，兒童全面去刑罰化，自109年6月19日起未滿12歲兒童嫌疑犯不列入統計。②破獲本轄當期發生案件數(含補報破獲)。③破獲本轄前期發生案件數。④破獲其他轄區發生案件數。⑤破獲數包含破積案及破他轄案件，以致破獲率超過100%。

### 34. 竊 盜 案 件<sup>①</sup>

年 月 別	發 生 件 數 (件)				發 生 率 (件/ 十萬人)	嫌 疑 犯 (人)	犯 罪 人口率 (人/ 十萬人)	破 獲 件 數 (件)				破 獲 率 (2) / (1) X100 (%) (5)
	總 計 (1)	普 通	汽 機 車	其 他				總 計 (2)	當 期 <sup>②</sup>	積 案 <sup>③</sup>	他 轄 <sup>④</sup>	
100年	10 852	7 446	3 390	16	411.86	3 210	121.83	7 559	4 516	1 092	1 951	69.66
101年	9 662	6 767	2 880	15	362.95	3 657	137.37	7 746	4 774	1 184	1 788	80.17
102年	8 052	6 107	1 927	18	300.46	3 639	135.79	6 120	4 077	1 005	1 038	76.01
103年	7 243	5 586	1 650	7	268.82	3 527	130.90	5 572	3 846	983	743	76.93
104年	6 250	5 010	1 232	8	231.18	3 660	135.38	5 645	3 702	1 090	853	90.32
105年	6 080	5 139	932	9	225.16	3 686	136.51	5 186	3 893	820	473	85.30
106年	6 062	4 931	1 122	9	225.40	3 873	144.01	5 064	3 987	716	361	83.54
107年	5 972	5 045	926	1	223.18	3 921	146.53	5 097	4 074	683	340	85.35
108年	5 645	5 187	451	7	212.47	4 151	156.24	5 012	4 154	622	236	88.79
109年	5 295	4 941	345	9	201.81	4 320	164.65	4 951	4 263	558	130	93.50
110年	4 633	4 306	324	3	180.74	3 906	152.38	4 570	3 990	477	103	98.64
4月	422	383	39	-	16.33	354	13.70	405	254	144	7	95.97
5月	453	416	37	-	17.57	414	16.06	462	250	206	6	101.99
6月	253	226	27	-	9.84	159	6.18	208	115	89	4	82.21
7月	331	314	16	1	12.90	277	10.79	342	152	187	3	103.32
8月	399	360	39	-	15.60	316	12.35	381	209	163	9	95.49
9月	391	368	23	-	15.34	316	12.40	363	178	175	10	92.84
10月	368	352	15	1	14.48	319	12.55	372	199	169	4	101.09
11月	339	324	15	-	13.37	326	12.86	377	191	174	12	111.21
12月	398	378	20	-	15.74	344	13.61	466	203	244	19	117.09
111年												
1月	285	277	7	1	11.31	268	10.64	319	168	141	10	111.93
2月	315	291	24	-	12.55	253	10.08	311	180	126	5	98.73
3月	436	409	25	2	17.46	381	15.26	453	268	175	10	103.90
4月	415	374	40	1	16.71	374	15.05	436	265	154	17	105.06
當 期 較 上 期 增 減 %	-4.82	-8.56	60.00	-50.00	-4.30	-1.84	-1.38	-3.75	-1.12	-12.00	70.00	(1.16)
當 期 較 上 年 同 期 增 減 %	-1.66	-2.35	2.56	--	2.33	5.65	9.85	7.65	4.33	6.94	142.86	(9.09)

資料來源：本府警察局。

附 註：①111年起為審定前數值，每年於次年4月修正。另配合「少年事件處理法」修正，兒童全面去刑罰化，自109年6月19日起未滿12歲兒童嫌疑犯不列入統計。②破獲本轄當期發生案件數(含補報破獲)。③破獲本轄前期發生案件數。④破獲其他轄區發生案件數。⑤破獲數包含破積案及破他轄案件，以致破獲率超過100%。

### 35. 暴力犯罪案件<sup>①</sup>

年 月 別	發生件數 (件)				發生率 (件/十萬人)	嫌疑犯 (人)	犯 罪 人口率 (人/十萬人)	破獲件數 (件)				破獲率 (2)/(1) X100 (%) <sup>⑥</sup>
	總計 (1)	強制 性交 <sup>②</sup>	強盜 搶奪	其他				總計 (2)	當期 <sup>③</sup>	積案 <sup>④</sup>	他轄 <sup>⑤</sup>	
100年	434	245	135	54	16.47	520	19.74	443	333	62	48	102.07
101年	381	220	105	56	14.31	531	19.95	423	314	55	54	111.02
102年	346	190	86	70	12.91	503	18.77	347	283	44	20	100.29
103年	374	228	87	59	13.88	531	19.71	375	297	71	7	100.27
104年	273	138	59	76	10.10	382	14.13	278	229	39	10	101.83
105年	218	85	63	70	8.07	381	14.11	229	190	33	6	105.05
106年	164	48	55	61	6.10	254	9.44	166	139	25	2	101.22
107年	130	23	33	74	4.86	274	10.24	130	116	11	3	100.00
108年	97	16	32	49	3.65	202	7.60	123	105	18	-	126.80
109年	70	10	28	32	2.67	152	5.79	74	66	7	1	105.71
110年	55	4	24	27	2.15	168	6.55	56	54	2	-	101.82
4月	4	-	1	3	0.15	22	0.85	4	3	1	-	100.00
5月	6	1	4	1	0.23	14	0.54	5	4	1	-	83.33
6月	3	1	2	-	0.12	4	0.16	4	2	2	-	133.33
7月	5	1	2	2	0.19	8	0.31	4	4	-	-	80.00
8月	6	1	2	3	0.23	25	0.98	8	8	-	-	133.33
9月	6	-	4	2	0.24	11	0.43	4	4	-	-	66.67
10月	4	-	2	2	0.16	20	0.79	5	5	-	-	125.00
11月	3	-	1	2	0.12	6	0.24	4	3	1	-	133.33
12月	6	-	-	6	0.24	21	0.83	6	6	-	-	100.00
111年												
1月	1	-	1	-	0.04	1	0.04	1	1	-	-	100.00
2月	2	-	2	-	0.08	4	0.16	2	1	1	-	100.00
3月	6	1	3	2	0.24	13	0.52	6	5	1	-	100.00
4月	3	-	1	2	0.12	3	0.12	2	2	-	-	66.67
當期較上期 增 減 %	-50.00	--	-66.67	0.00	-50.00	-76.92	-76.92	-66.67	-60.00	--	--	(-33.33)
當期較上年 同期增減%	-25.00	--	0.00	-33.33	-20.00	-86.36	-85.88	-50.00	-33.33	--	--	(-33.33)

資料來源：本府警察局。

附 註：①111年起為審定前數值，每年於次年4月修正。為配合「少年事件處理法」修正，兒童全面去刑罰化，自109年6月19日起未滿12歲兒童嫌疑犯不列入統計。②106年起強制性交案件不含對幼性交。③破獲本轄當期發生案件數(含補報破獲)。④破獲本轄前期發生案件數。⑤破獲其他轄區發生案件數。⑥破獲數包含破積案及破他轄案件，以致破獲率超過100%。

### 36. 違序及經濟案件

年 月 別	少年犯罪 <sup>①②</sup>		經 濟 案 件			違反社會秩序維護法案件			取締賭博性電 玩件數 (件)	違反毒品 危害防制 條例查獲數 (件) <sup>①</sup>	查獲妨 害風化 (俗)人數 (人) <sup>④</sup>
	嫌疑犯 (人)	犯罪人口率 (人/十萬人)	發生件數 (件)	發生率 (件/萬人)	金額 (千元) <sup>③</sup>	發生件數 (件)	發生率 (件/萬人)	違序人數 (人)			
100年	1 260	658.33	722	2.74	1 818 209	614	2.33	1 324	24	4 033	1 792
101年	1 438	762.60	897	3.37	1 518 931	560	2.10	1 669	19	4 299	1 522
102年	1 371	748.65	1 035	3.86	1 020 873	561	2.09	1 647	11	4 711	1 564
103年	1 123	642.60	877	3.25	2 200 960	598	2.22	1 720	19	4 356	1 489
104年	1 228	743.06	1 461	5.40	4 634 962	834	3.08	2 284	20	5 923	1 695
105年	1 124	717.59	1 395	5.17	2 308 996	734	2.72	1 971	18	5 788	1 559
106年	1 202	805.10	1 548	5.76	2 662 873	821	3.05	2 180	17	5 407	1 570
107年	1 005	715.21	1 480	5.53	3 396 209	776	2.90	1 787	24	5 552	1 379
108年	1 124	837.71	1 041	3.92	5 816 584	1 285	4.84	2 362	39	5 243	1 897
109年	1 431	1 097.23	849	3.24	2 356 566	1 277	4.87	2 098	51	5 113	1 374
110年	1 214	959.31	706	2.75	1 374 704	1 128	4.40	1 879	16	4 045	1 151
4月	94	73.59	48	0.19	158 969	91	0.35	181	2	497	81
5月	128	100.25	62	0.24	48 023	107	0.42	129	2	297	31
6月	67	52.46	125	0.49	338 787	49	0.19	56	-	66	20
7月	79	61.91	41	0.16	42 565	83	0.32	97	1	115	91
8月	135	106.24	47	0.18	51 753	82	0.32	154	2	313	108
9月	92	72.92	48	0.19	9 579	87	0.34	143	-	426	102
10月	91	72.53	43	0.17	53 882	75	0.30	124	-	410	110
11月	112	89.53	71	0.28	345 667	91	0.36	154	-	400	147
12月	88	70.49	60	0.24	72 686	128	0.51	184	-	327	47
111年											
1月	106	85.07	65	0.26	402 856	144	0.57	300	2	336	163
2月	76	61.14	43	0.17	134 301	101	0.40	136	4	336	44
3月	99	79.92	61	0.24	34 992	122	0.49	240	4	436	154
4月	90	72.99	50	0.20	9 356	95	0.38	176	1	335	29
當期較上期 增 減 %	-9.09	-8.67	-18.03	-16.67	-73.26	-22.13	-22.45	-26.67	-75.00	-23.17	-81.17
當期較上年 同期增減%	-4.26	-0.82	4.17	5.26	-94.11	4.40	8.57	-2.76	-50.00	-32.60	-64.20

資料來源：本府警察局。

附 註：①少年(12至未滿18歲)犯罪及違反毒品危害防制條例查獲數111年起為審定前數值，每年於次年4月修正。②為配合「少年事件處理法」修正，兒童全面去刑罰化，自109年6月19日起未滿12歲兒童嫌疑犯不列入統計。③係估計值。④自100年11月起含嫖客人數。

### 37. 道路交通事故<sup>①</sup>

年 月 別	發生 件數 (件)	車輛肇事率 ② (件/萬輛)	肇事相關車輛(輛)			死傷人數(人)		肇事原因(件)	
			汽車	機車	其他③	死亡④	受傷	駕駛過失	其他⑤
100年	80	0.44	78	68	4	81	39	78	2
101年	76	0.41	53	58	4	77	31	75	1
102年	82	0.45	66	76	5	83	34	78	4
103年	83	0.46	73	69	8	83	33	78	5
104年	84	0.48	74	66	14	84	38	81	3
105年	88	0.50	71	73	8	89	36	86	2
106年	61	0.35	58	53	3	65	39	61	-
107年	72	0.41	65	91	9	76	36	70	2
108年	83	0.47	75	63	17	83	43	83	-
109年	60	0.34	45	72	11	60	18	54	6
110年	70	0.40	56	51	7	71	20	67	3
3月	7	0.04	5	4	-	7	2	7	-
4月	6	0.03	3	5	-	6	2	6	-
5月	6	0.03	3	2	1	6	1	5	1
6月	5	0.03	7	3	-	5	1	5	-
7月	4	0.02	3	13	-	4	2	4	-
8月	9	0.05	5	4	2	9	-	8	1
9月	6	0.03	5	4	2	6	-	6	-
10月	4	0.02	5	2	1	4	4	3	1
11月	7	0.04	7	5	1	8	1	7	-
12月	5	0.03	5	2	-	5	3	5	-
111年									
1月	10	0.06	11	8	4	10	4	9	1
2月	1	0.01	1	-	-	1	-	1	-
3月	6	0.03	8	12	-	6	8	6	-
當期較上期 增 減 %	500.00	200.00	--	--	--	500.00	--	500.00	--
當期較上年 同期增減%	-14.29	-25.00	60.00	200.00	--	-14.29	300.00	-14.29	--

資料來源：本府警察局。  
附註：①A1類案件，即造成人員當場或24小時內死亡之案件；並自111年4月(資料期)起不再對外發布。②僅含汽、機車。③包括軍車、三輪車、自行車及拖車；曳引車歸類於大汽車。④指事故當場死亡及受傷後24小時內死亡之人數。⑤包括機械故障、行人過失、交通管制(設施)缺陷及不可抗力之意外。

### 38. 火 災 防 護

年 月 別	火 災						消防設備④		消防安全 設備檢查 件 次 (件次)	供公眾使 用建築物 安全檢查 (家次)	違建查 報拆除 件 數 (件)	緊急救 護送醫 人次 (人次)
	發 生 次數① (次)	每日發 生次數 ①(次)	被 毀 房屋數 (間)	死傷人數(人)		財 務 損失③ (千元)	消 防 車 輛⑤ (輛)	消 防 人 員⑥ (人)				
				死亡②	受傷							
100年	177	0.48	192	1	15	10 849	813	2 976	53 793	1 855	5 224	98 486
101年	137	0.37	149	14	9	59 508	821	2 969	53 887	3 580	5 323	98 113
102年	142	0.39	158	10	10	13 958	837	2 934	51 607	3 692	4 691	97 529
103年	101	0.28	120	10	18	9 361	855	3 063	53 284	3 720	4 642	100 053
104年	103	0.28	126	5	21	31 477	851	3 060	53 346	4 046	4 262	98 874
105年	165	0.45	175	17	28	13 318	845	3 160	51 470	4 575	4 011	101 504
106年	2 721	7.45	326	22	29	20 977	868	3 288	52 429	4 258	3 861	98 468
107年	2 163	5.93	275	16	46	16 713	859	3 516	54 401	3 337	6 208	97 437
108年	2 149	5.89	246	15	34	16 742	731	3 578	58 754	5 231	6 082	97 940
109年	1 940	5.30	201	23	84	9 791	780	3 671	54 027	4 373	5 526	94 771
110年	1 637	4.48	218	11	23	7 840	788	3 705	52 088	2 466	5 268	92 676
4月	162	5.40	13	-	-	143	-	3 687	6 403	404	546	7 766
5月	143	4.61	16	-	6	417	-	3 689	1 939	56	190	8 309
6月	113	3.77	15	2	3	667	765	3 730	107	111	54	6 027
7月	107	3.45	12	1	-	572	-	3 723	3 740	165	502	6 354
8月	134	4.32	15	-	-	1 072	-	3 721	6 686	380	517	6 966
9月	125	4.17	15	2	-	369	-	3 721	4 824	82	538	7 302
10月	152	4.90	19	-	1	604	-	3 718	6 182	358	498	7 871
11月	102	3.40	12	-	2	542	-	3 718	5 810	159	535	8 330
12月	136	4.39	20	2	4	1 123	788	3 705	6 618	260	535	8 896
111年												
1月	164	5.29	17	-	1	1 690	-	3 729	3 390	165	457	8 893
2月	122	4.36	20	-	-	4 772	-	3 732	2 743	120	381	7 868
3月	163	5.26	32	-	8	5 543	-	3 727	4 625	128	558	8 889
4月	152	5.07	26	3	1	370	-	3 727	5 182	360	457	9 050
當期較上期 增 減 %	-6.75	-3.61	-18.75	--	-87.50	-93.32	3.01	0.00	12.04	181.25	-18.10	1.81
當期較上年 同期增減%	-6.17	-6.11	100.00	--	--	158.74	1.03	1.08	-19.07	-10.89	-16.30	16.53

資料來源：本府消防局、都市發展局。  
附註：①106年起依內政部消防署規定，除原造成人員死亡(A1類)與受傷、涉及糾紛、縱火案件或起火原因待查(A2類)等原因外，再加計「火災案件搶救出動紀錄表」中判定為火災且非屬A1、A2類之案件(A3類)。②係指因火災當場死亡或受傷於14日內死亡。③係估計值。④係年月底數。⑤含消防車、救災車、消防勤務車、救護車及救生艇。⑥含義消及消防人員，不含約聘僱人員。

### 39. 醫療保健

年 月 別	市立醫療院所(人次)		藥 商 家 數 (家) (年月底數)	法 定 傳染病 患者① (人)	預 防 接 種 人 次 ② (人次)	營業場所衛生管理③			食品衛生管理查驗(件)	
	門診診療 人 次	入 院 人 次				列管家數 (家) (年月底數)	稽查家次 (家次)	輔導改善 家 次 (家次)	查驗件數 ④	不符規定 件 數
	100年	5 003 963	100 008	10 936	3 176	327 289	3 819	7 127	301	108 757
101年	5 074 968	99 594	10 738	3 035	432 182	3 953	7 031	314	108 200	1 013
102年	5 156 997	95 055	11 021	3 204	460 922	3 761	7 132	385	104 322	765
103年	5 215 081	94 604	11 422	3 408	433 295	3 874	6 910	972	88 432	638
104年	5 236 682	92 492	11 594	3 548	506 872	4 196	5 346	828	82 732	630
105年	5 321 529	93 142	11 969	4 077	502 928	4 665	4 991	1 152	83 629	619
106年	5 414 537	90 587	12 156	3 964	491 833	5 450	5 200	1 260	91 067	622
107年	5 575 111	90 466	12 178	3 805	477 543	5 935	5 054	1 314	71 983	994
108年	5 622 196	90 557	12 336	3 789	482 402	6 269	5 093	1 383	63 543	944
109年	4 953 190	78 990	13 234	3 818	430 483	5 319	4 654	1 503	54 838	398
110年	5 373 348	63 442	14 040	8 649	379 362	4 936	2 200	662	60 532	249
4月	426 296	6 643	13 487	357	35 415	5 012	354	133	6 060	6
5月	326 077	4 784	13 848	3 206	23 763	4 999	171	50	4 897	31
6月	285 397	2 741	13 876	1 659	23 314	4 988	17	2	3 519	82
7月	423 990	2 949	13 683	616	31 181	4 984	36	6	6 989	29
8月	392 823	4 455	13 786	348	37 984	4 969	71	27	7 070	7
9月	471 252	5 165	13 878	344	31 371	4 969	90	24	5 268	7
10月	683 885	5 438	13 939	284	30 343	4 954	111	25	4 729	20
11月	645 094	5 832	14 017	257	30 546	4 936	94	11	2 983	13
12月	522 679	5 903	14 040	416	32 752	4 936	133	34	1 741	14
111年										
1月	552 155	5 167	14 089	631	27 154	4 933	141	34	1 451	15
2月	409 479	4 740	14 124	571	25 705	4 847	211	65	3 444	14
3月	497 849	6 363	14 173	879	32 579	4 824	298	74	6 651	12
4月	462 542	5 431	14 207	...	27 981	4 823	140	34	5 421	23
當期較上期 增 減 %	-7.09	-14.65	0.24	53.94	-14.11	-0.02	-53.02	-54.05	-18.49	91.67
當期較上年 同期增減%	8.50	-18.24	5.34	197.97	-20.99	-3.77	-60.45	-74.44	-10.54	283.33

資料來源：本府衛生局。

附 註：①不包含報告病例數(破傷風、腮腺炎、水痘)及法定傳染病重點監測項目(登革出血熱/登革出血症候群、急性無力肢體麻痺、後天免疫缺乏症候群)；月資料加總不等於年資料，係因月資料為各月病例初估數，而年資料為衛生福利部公布確認病例數；另自110年5月起受COVID-19疫情影響致數值上升。②幼兒常規接種之日本腦炎疫苗自107年3月起改採活性減毒日本腦炎疫苗。③因應COVID-19第三級疫情警戒，110年5月15日起部分營業場所關閉停止稽查。④含檢查及檢驗件數。

### 40. 環 境 保 護

年 月 別	空氣污染測定①			水污染測定(生化需氧量) (毫克/公升)			污水下水道(年月底數)②	
	落塵量 (月平均) (公噸/平方公里)	懸浮微粒 (微克/ 立方公尺)	二氧化硫 (ppm)	基隆河	新店溪	淡水河	門牌戶數 接管普及率 (%)	污水處理率 (%)
	100年	6.32	44.45	0.003	4.5	2.8	6.6	67.94
101年	5.73	37.93	0.003	2.7	1.8	3.8	70.37	100.00
102年	4.09	37.34	0.003	4.7	2.5	4.6	72.27	100.00
103年	3.57	37.66	0.003	3.2	1.8	3.8	73.83	79.61
104年	5.27	34.87	0.003	3.8	1.9	3.6	74.56	80.42
105年	4.87	30.19	0.002	3.0	1.4	2.9	75.17	81.07
106年	3.31	32.01	0.002	3.4	1.8	3.0	75.68	81.81
107年	3.43	33.63	0.002	5.1	2.3	8.0	76.54	82.81
108年	3.81	30.40	0.002	3.1	2.9	6.1	79.45	84.83
109年	4.53	28.46	0.001	2.7	2.8	5.5	80.00	85.58
110年	4.09	30.55	0.001	3.6	3.4	11.7	80.57	87.44
4月	5.40	34.86	0.001	6.4	6.5	16.3	80.30	86.33
5月	6.23	33.52	0.001	5.4	6.5	22.0	80.34	86.25
6月	3.13	25.61	0.001	3.7	4.6	22.7	80.36	86.46
7月	2.45	26.54	0.001	3.5	4.3	12.1	80.42	86.83
8月	2.75	30.08	0.001	2.3	1.1	2.7	80.41	86.84
9月	2.31	24.90	0.001	2.7	0.6	2.4	80.43	86.85
10月	4.18	23.57	0.001	4.8	3.5	16.7	80.47	86.77
11月	1.46	29.25	0.001	2.5	1.1	8.1	80.51	87.10
12月	5.51	30.33	0.001	2.0	1.7	4.0	80.57	87.44
111年								
1月	7.05	26.58	0.001	1.4	2.6	7.2	80.72	87.63
2月	2.41	22.20	0.001	1.4	1.4	3.2	80.74	88.00
3月	4.97	31.66	0.001	3.0	2.2	3.8	80.80	88.19
4月	3.07	33.54	0.001	2.7	2.1	4.4	80.89	88.35
當期較上期 增 減 %	-38.23	5.94	-6.19	-10.00	-4.55	15.79	(0.09)	(0.16)
當期較上年 同期增減%	-43.15	-3.79	34.18	-57.81	-67.69	-73.01	(0.59)	(2.02)

資料來源：本府環境保護局、工務局及內政部營建署。

附 註：①懸浮微粒安全範圍：日平均值125微克/立方公尺，年平均値65微克/立方公尺；二氧化硫安全範圍：小時平均值 0.25 ppm，日平均值0.1 ppm，年平均値0.03 ppm。②108年5月重新校對公共污水下水道門牌戶數接管戶數，並修正門牌戶數接管普及率計算公式=公共污水下水道累計接管戶數/門牌總戶數×100。污水處理率=累計接管戶數×戶量/人口數×100，102年以前戶量以4計算；超過100%者，以100%表示。

### 41. 環境清潔及公害污染陳情

年 月 別	一般垃圾 (公噸)①		資 源 回 收 量 (公噸)②	廚 餘 回 收 再 利 用 量 (公噸)	巨 大 垃 圾 回 收 再 利 用 量 (公噸)②	違 規 小 廣 告 (件)		流 浪 犬 貓 捕 捉 數 (隻)③	廢 棄 車 輛 查 報 數 (輛)		廢 棄 車 輛 拖 吊 數 (輛)	公 害 污 染 陳 情 件 數 (件)
	清 運 量	每 日 清 運 量				清 除 件 數	裁 處 件 數		有 牌	無 牌		
100年	378 591	1 037	477 590	88 615	14 230	363 690	2 946	5 793	4 635	4 751	6 708	59 550
101年	261 524	715	478 629	88 067	15 478	289 651	2 525	5 329	5 706	5 483	7 931	61 672
102年	267 250	732	466 450	80 964	16 012	332 499	2 383	4 925	4 921	5 362	7 454	66 072
103年	274 166	751	473 933	77 824	14 632	274 820	2 178	4 411	4 955	5 149	7 252	72 712
104年	282 756	775	484 977	74 622	15 076	244 494	1 757	3 238	4 571	5 693	7 225	61 120
105年	244 574	668	456 832	68 213	13 649	202 468	1 037	3 182	4 376	5 788	7 277	53 815
106年	205 932	564	468 299	66 764	14 031	170 098	640	2 713	3 255	5 462	6 387	57 670
107年	210 570	577	459 035	68 839	11 831	169 684	1 033	2 565	4 666	6 219	8 210	55 087
108年	246 461	675	478 901	61 849	10 737	214 848	1 102	2 645	4 657	5 843	7 724	52 779
109年	225 475	616	495 277	61 028	13 622	195 162	942	2 316	4 454	5 184	7 100	58 148
110年	208 452	571	493 402	57 537	11 943	173 826	708	1 998	3 518	4 646	5 964	54 650
4月	17 002	567	39 349	5 296	807	15 505	48	153	412	454	636	5 519
5月	17 526	565	42 038	5 922	815	14 862	52	222	379	510	625	4 729
6月	17 341	578	42 087	5 163	815	12 143	46	155	245	305	441	3 699
7月	17 153	553	43 651	5 211	1 264	13 161	24	115	237	331	415	3 769
8月	17 763	573	42 835	4 550	1 101	13 979	22	208	214	379	376	4 121
9月	16 999	567	41 983	4 191	1 124	13 627	35	188	176	329	348	3 744
10月	15 309	494	38 371	4 327	859	13 779	50	159	201	307	416	4 277
11月	16 250	542	37 954	4 262	899	14 589	44	164	244	413	474	4 775
12月	17 320	559	39 524	4 231	1 024	15 102	43	184	214	269	393	4 805
111年												
1月	22 004	710	46 239	4 649	1 282	13 613	32	114	320	385	508	4 356
2月	16 109	575	39 272	3 657	651	12 702	34	104	178	215	272	3 286
3月	24 105	778	44 017	4 332	1 168	12 497	53	182	298	427	500	4 656
4月	18 783	626	45 451	4 337	1 000	12 309	71	195	312	416	493	3 800
當 期 較 上 期 增 減 %	-22.08	-19.54	3.26	0.11	-14.36	-1.50	33.96	7.14	4.70	-2.58	-1.40	-18.38
當 期 較 上 年 同 期 增 減 %	10.48	10.41	15.51	-18.11	23.90	-20.61	47.92	27.45	-24.27	-8.37	-22.48	-31.15

資料來源：本府環境保護局及產業發展局。

附註：①101年起不含街道垃圾、果皮箱、公園垃圾、河川垃圾、災害垃圾及傳統市場垃圾之一般垃圾清運量；106年6月起排除事業單位營業產生之一般事業廢棄物以專用垃圾袋(30公斤以內)丟棄部分。②109年1月起資源回收量含巨大垃圾回收再利用量；另巨大垃圾經進焚化廠焚化後回收熱能，其計入回收再利用量。③含捕捉時被飼主當場領回數與急傷救助數。

### 42. 臺北市消費者物價指數

基期：105年平均=100

年 月 別	總指數				食物類		衣 著 類 指 數	居 住 類 指 數 房 租 指 數①	交 通 及 通 訊 類 指 數	醫 藥 保 健 類 指 數	教 養 娛 樂 類 指 數	雜 項 類 指 數	
	指 數	漲 跌 率 (%)	不 含 食 物	不 含 蔬 果	指 數	漲 跌 率 (%)							
100年	94.79	1.44	98.99	96.66	83.97	2.32	97.48	97.72	96.32	106.38	98.38	98.77	94.51
101年	96.33	1.62	99.77	97.74	87.23	3.88	99.93	98.82	96.97	106.63	98.31	98.88	95.93
102年	97.12	0.82	100.49	98.53	88.16	1.07	98.60	99.84	97.67	107.24	99.16	99.61	96.71
103年	98.75	1.68	101.18	99.98	92.29	4.68	100.48	100.59	98.40	106.09	99.80	100.62	98.64
104年	98.75	0.00	99.99	99.64	95.47	3.45	100.39	99.87	99.24	100.97	99.75	100.01	98.83
105年	100.00	1.27	100.00	100.00	100.00	4.74	100.00	100.00	100.00	100.00	100.00	100.00	100.00
106年	100.61	0.61	100.71	101.03	100.34	0.34	100.52	100.89	100.83	101.44	100.33	99.70	101.50
107年	101.60	0.98	101.77	102.37	101.04	0.70	100.86	101.76	101.42	103.71	100.83	100.69	102.75
108年	102.44	0.83	102.30	103.06	102.83	1.77	101.41	102.47	102.17	102.00	101.82	101.94	104.00
109年	102.26	-0.18	101.85	102.90	103.43	0.58	102.89	102.81	103.26	97.23	102.52	101.25	104.81
110年	103.84	1.55	103.04	104.16	106.15	2.63	103.97	103.33	103.82	103.10	102.66	101.19	105.20
4月	103.10	0.48	102.98	104.05	103.42	0.25	108.68	103.19	104.04	102.12	102.94	100.90	104.88
5月	103.09	-0.01	102.63	103.80	104.40	0.95	107.07	102.52	103.15	102.50	102.65	100.82	104.83
6月	103.37	0.27	102.77	103.84	105.11	0.68	105.20	102.88	103.40	103.21	102.45	100.69	104.82
7月	103.59	0.21	102.98	104.00	105.36	0.24	100.66	103.32	103.36	104.32	102.55	101.02	104.90
8月	104.45	0.83	103.26	104.28	107.96	2.47	98.25	104.25	103.82	103.84	102.97	101.32	104.65
9月	104.63	0.17	103.37	104.49	108.33	0.34	97.45	104.21	103.83	103.99	102.95	101.69	105.35
10月	105.15	0.50	103.75	104.83	109.26	0.86	112.84	103.32	103.84	104.99	101.98	101.83	104.85
11月	105.51	0.34	104.09	105.24	109.69	0.39	109.38	103.84	104.52	105.86	102.27	101.72	105.95
12月	104.91	-0.57	103.70	105.02	108.44	-1.14	106.28	103.87	104.57	103.89	102.64	101.80	105.95
111年													
1月	104.90	-0.01	103.89	105.43	107.86	-0.53	100.41	104.21	104.67	105.44	102.53	102.34	105.97
2月	105.02	0.11	103.91	105.65	108.29	0.40	98.17	104.09	104.77	105.91	102.90	102.47	106.43
3月	105.29	0.26	104.04	105.87	108.97	0.63	97.66	104.17	104.79	106.92	103.05	101.79	107.02
4月	106.07	0.74	104.59	106.46	110.42	1.33	109.21	104.45	105.06	106.22	103.06	101.79	106.95
當 期 較 上 期 增 減 %	0.74	--	0.53	0.56	1.33	--	11.83	0.27	0.26	-0.65	0.01	0.00	-0.07
當 期 較 上 年 同 期 增 減 %	2.88	--	1.56	2.32	6.77	--	0.49	1.22	0.98	4.01	0.12	0.88	1.97

資料來源：本府主計處。

附註：①房租指數包括家庭居住用之房屋及學生學校住宿費，但不含營業用房屋之租金。



### 43. 其他指數及金融行情

年 月 別	臺北市營造工程物價指數 (基期：105年平均=100)						黃金(飾金)價格 (元/臺錢) (年月底數)	公 定 利 息 (每萬元月息) (年月底數) ①
	總指數		材料類		勞務類			
	指數	漲跌率(%)	指數	漲跌率(%)	指數	漲跌率(%)		
100年	103.27	2.82	108.20	3.44	94.81	1.65	6 350.00	66
101年	103.93	0.64	107.77	-0.40	97.31	2.64	6 170.00	65
102年	103.25	-0.65	106.12	-1.53	98.29	1.01	4 636.67	65
103年	104.69	1.39	107.94	1.72	99.07	0.79	4 786.67	63
104年	101.84	-2.72	102.85	-4.72	100.09	1.03	4 513.33	63
105年	100.00	-1.81	100.00	-2.77	100.00	-0.09	4 726.67	61
106年	101.81	1.81	102.85	2.85	100.03	0.03	4 836.67	61
107年	105.11	3.24	108.07	5.08	100.24	0.21	4 856.67	61
108年	108.07	2.82	111.21	2.91	102.88	2.63	5 650.00	61
109年	109.98	1.77	111.08	-0.12	107.86	4.84	6 480.00	58
110年	121.91	10.85	125.28	12.78	116.34	7.86	6 293.33	59
4月	118.51	1.67	120.55	1.87	114.96	1.38	6 246.67	59
5月	120.92	2.03	124.27	3.09	115.39	0.37	6 376.67	59
6月	123.02	1.74	127.20	2.36	116.23	0.73	6 436.67	59
7月	124.29	1.03	128.64	1.13	117.24	0.87	6 310.00	59
8月	124.82	0.43	128.99	0.27	118.04	0.68	6 269.67	59
9月	125.27	0.36	129.48	0.38	118.41	0.31	6 320.00	59
10月	125.90	0.50	130.18	0.54	118.95	0.46	6 273.33	59
11月	126.37	0.37	130.58	0.31	119.50	0.46	6 386.67	59
12月	126.55	0.14	130.18	-0.31	120.57	0.90	6 293.33	59
111年								
1月	126.77	0.17	130.32	0.11	120.90	0.27	6 366.67	59
2月	127.85	0.85	131.91	1.22	121.22	0.26	6 500.00	59
3月	130.80	2.31	136.52	3.49	121.66	0.36	6 800.00	59
4月	133.09	1.75	139.81	2.41	122.45	0.65	7 000.00	61
當期較上期增減%	1.75	--	2.41	--	0.65	--	2.94	3.39
當期較上年同期增減%	12.30	--	15.98	--	6.52	--	12.06	3.39

資料來源：本府主計處、臺灣銀行、台北富邦銀行。  
附註：①公定利率為台北富邦銀行基本放款利率。

### 44. 數位及便民服務工作成果

年 月 別	市府網站 造訪人次 (人次)①	市民服務 大平臺 造訪人次 (人次)②	台北通 累計 開通數(件) (年月底)③	聯合服務中心便民服務件數(件)④						1999臺北市市民當家熱線(通)		受理國家 賠償案件 (件) (年度)
				綜 諮 ⑤	合 詢 ⑤	志 工 諮 詢	建 築 諮 詢	地 政 諮 詢	法 律 諮 詢	服務通數 ⑥	每萬人 服務通數	
100年	18 245 803	1 821 360	360 012	8 896	139 278	2 813	2 638	9 428	2 197 529	8 340.18	208	
101年	19 412 006	1 945 521	429 373	9 893	157 617	2 944	2 280	9 161	2 195 392	8 246.85	291	
102年	41 281 612	2 435 486	535 900	8 406	160 120	2 650	2 059	8 553	2 174 555	8 114.40	281	
103年	32 282 450	2 803 861	628 607	7 219	166 059	2 520	1 964	8 991	2 325 800	8 631.93	199	
104年	16 953 098	3 053 208	729 417	8 509	162 291	2 399	1 804	9 405	2 198 262	8 130.98	273	
105年	13 310 187	2 858 427	910 355	6 971	163 089	2 347	1 761	9 378	1 958 087	7 251.48	270	
106年	25 288 957	2 354 970	1 048 675	8 357	162 754	2 414	1 961	9 273	2 119 274	7 879.86	246	
107年	6 356 506	1 769 507	1 192 243	6 723	165 008	2 284	1 902	9 566	2 045 868	7 645.49	211	
108年	7 545 732	1 665 229	1 480 344	5 456	202 796	2 324	1 916	9 404	1 966 784	7 402.81	319	
109年	9 468 636	2 028 705	1 915 589	6 487	191 610	2 263	1 877	9 432	2 212 050	8 430.94	266	
110年	6 362 154	3 720 585	3 318 319	6 204	154 680	1 792	1 336	6 855	2 261 726	8 823.13	250	
4月	611 709	249 532	2 097 040	505	18 655	210	173	731	158 242	612.43	24	
5月	638 300	379 575	2 243 125	443	8 036	99	77	379	196 888	763.77	16	
6月	445 907	745 823	2 579 737	592	-	-	-	-	239 389	930.61	24	
7月	388 529	286 617	2 641 419	519	-	-	-	83	234 997	915.66	23	
8月	434 121	289 089	2 665 396	509	13 258	187	153	759	194 638	760.82	21	
9月	544 536	292 015	2 393 390	492	13 992	204	131	632	214 450	841.22	28	
10月	591 958	357 878	3 115 911	523	16 984	184	115	584	211 975	834.05	14	
11月	437 860	360 692	3 266 922	552	18 689	225	130	785	188 595	743.97	23	
12月	466 548	270 272	3 318 319	576	16 972	197	137	766	163 124	645.26	17	
111年												
1月	508 790	355 951	3 493 980	578	16 383	177	95	700	183 834	729.67	20	
2月	390 971	274 009	3 444 001	620	10 489	133	93	535	113 997	454.26	11	
3月	555 513	433 525	3 534 367	854	16 010	209	128	824	164 115	657.11	27	
4月	440 928	418 446	3 562 741	675	12 467	173	101	648	186 696	751.51	24	
當期較上期增減%	-20.63	-3.48	0.80	-20.96	-22.13	-17.22	-21.09	-21.36	13.76	14.37	-11.11	
當期較上年同期增減%	-27.92	67.69	69.89	33.66	-33.17	-17.62	-41.62	-11.35	17.98	22.71	0.00	

資料來源：本府資訊局、秘書處、研究發展考核委員會、法務局。

附註：①為全部網頁造訪人次，107年1月中旬新版市府網站上線，改採Google Analytics(GA)統計。②本服務平臺係108年12月1日上線，以前資料為同步停止服務之市民e點通造訪人次。③107年以前為網路市民申請人次，並配合會員服務轉為台北卡，自107年12月12日起停止帳號註冊服務；另100年7月至107年12月因系統整合，包含臺北e大轉入之會員數；台北卡系統於109年9月14日改版上線並正式更名為台北通，目前因1張卡證未公開故不列入開通數統計。④因應COVID-19疫情第三級防疫警戒，110年5月15日至8月1日停止部分諮詢服務。⑤包含陳情服務。⑥含話務中心接到民眾電話反應後，透過1999 派工系統通報業務主管機關處理之案件數。

### 45. 臺北市及全國社會特性比較

統計項目	計算單位	臺 北 市							全 國			
		57年(底)	70年(底)	80年(底)	90年(底)	100年(底)	109年(底)	110年(底)	100年(底)	109年(底)	110年(底)	
<b>一、土地人口</b>												
土地面積	平方公里	272	272	272	272	272	272	272	36 193	36 197	36 197	
人口數	千人	1 605	2 271	2 718	2 634	2 651	2 602	2 524	23 225	23 561	23 375	
戶量	人/戶	4.57	3.88	3.33	2.94	2.65	2.45	2.40	2.88	2.64	2.60	
人口密度	人/平方公里	5 896	8 345	10 001	9 690	9 753	9 575	9 288	642	651	646	
性別比例	男/百女	113.42	106.49	101.57	97.49	92.85	90.82	90.89	100.57	98.20	98.15	
年齡結構	總 計	100.00	100.00	100.00	100.00	100.00	100.00	100.00	100.00	100.00	100.00	
幼年人口 ( 0~14歲)	%	38.60	29.15	24.01	19.27	14.45	13.24	12.93	15.08	12.58	12.36	
青年人口 (15~44歲)	%	44.71	50.70	53.12	48.00	42.70	37.99	37.03	46.09	41.35	40.51	
中年人口 (45~64歲)	%	14.36	15.87	15.99	22.78	30.09	29.72	30.06	27.94	30.00	30.28	
老年人口 (65歲以上)	%	2.33	4.25	6.89	9.94	12.76	19.05	19.97	10.89	16.07	16.85	
扶養比	%	69.28	50.21	44.71	41.27	37.37	47.68	49.03	35.07	40.16	41.27	
老化指數	%	6.04	14.69	28.68	51.58	88.31	143.86	154.43	72.20	127.80	136.30	
零歲平均餘命	男 <sup>①</sup>	歲	-	-	-	78.05	80.18	81.43	...	75.96	78.11	...
	女 <sup>①</sup>	歲	-	-	-	82.38	85.25	86.79	...	82.63	84.75	...
人口增加率	‰	51.77	22.77	-0.61	-4.79	12.29	-16.11	-29.98	2.71	-1.78	-7.92	
自然增加率	‰	22.01	15.80	9.53	5.17	3.47	0.69	-0.75	1.88	-0.34	-1.27	
粗出生率	‰	26.15	19.60	13.44	10.23	9.54	7.25	6.51	8.48	7.01	6.55	
粗死亡率	‰	4.13	3.81	3.90	5.05	6.07	6.56	7.26	6.59	7.34	7.83	
人口總移動率	‰	283.72	270.48	271.51	196.58	175.69	162.60	167.28	146.48	136.31	137.53	
原住民人口比率	%	-	-	0.19	0.36	0.54	0.66	0.68	2.24	2.45	2.48	
新移民人口比率	%	-	-	-	-	1.62	1.41	1.46	1.98	2.40	2.44	
<b>二、婚育概況</b> <sup>②</sup>												
粗結婚率	‰	8.95	9.36	7.79	6.93	8.11	4.86	4.41	7.13	5.16	4.88	
結婚對數中配偶為大陸港澳及外籍人士之對數比率	%	-	-	-	-	15.00	11.68	11.48	13.01	8.69	7.13	
結婚人數中大陸港澳及其他外籍配偶之人數比率	%	-	-	-	-	7.50	5.84	5.74	6.51	4.35	3.56	
初婚率	男	‰	-	-	-	38.3	46.3	29.0	26.0	37.8	26.7	...
	女	‰	-	-	-	45.2	48.9	29.3	26.7	45.9	31.4	...
再婚率	男	‰	-	-	-	50.9	34.4	17.2	16.0	26.8	16.8	...
	女	‰	-	-	-	14.0	12.3	7.6	6.5	13.2	10.3	...
粗離婚率	‰	0.67	1.37	1.85	2.60	2.22	1.83	1.70	2.46	2.19	2.04	
總生育率	‰	-	1 910	1 365	1 205	1 200	985	960	1 065	990	...	
<b>三、勞動就業</b>												
勞動力人口	千人	491	790	1 126	1 155	1 263	1 329	1 288	11 200	11 964	11 919	
勞動力參與率	%	51.0	52.1	56.3	55.5	56.5	58.5	57.7	58.2	59.1	59.0	
每戶就業人數	人	1.33	1.36	1.36	1.24	1.22	1.20	1.17	1.34	1.30	1.28	
就業者身分	總 計	100.0	100.0	100.0	100.0	100.0	100.0	100.0	100.0	100.0	100.0	
雇主	%	④ 4.6	9.7	9.2	8.3	6.2	4.9	4.4	4.5	3.9	3.9	
受僱者	%	68.8	72.0	74.2	78.0	83.2	84.6	86.5	77.8	79.8	80.1	
自營作業者	%	19.2	13.2	12.1	9.8	7.9	7.9	7.3	12.4	11.5	11.4	
無酬家屬工作者	%	7.4	5.2	4.5	3.9	2.7	2.5	1.8	5.4	4.9	4.6	
失業率	%	3.3	1.6	2.0	3.9	4.4	3.9	4.0	4.4	3.9	4.0	
市府推介求職就業率	%	62.95	70.15	40.82	19.41	53.06	63.34	59.44	60.87	71.06	70.49	
市府推介求才利用率	%	29.41	25.94	10.99	18.39	38.79	51.78	37.40	61.71	65.07	60.26	
勞資爭議協商調處續效	%	-	-	-	99.77	83.29	84.97	82.28	89.56	92.00	91.09	
外籍移工人數	人	-	-	-	35 733	39 885	45 153	39 762	425 660	709 123	669 992	

附 註：①臺北市因年度間年齡別死亡率變動頗大，致造成年度間平均餘命異常波動情形，故以近三年合併人口資料編算，例如101年平均餘命係利用99至101年合併人口資料編算。②108年以前不含同性婚姻資料。③全國為臺灣地區資料。④係58年資料。⑤(有效求職推介就業人數/新登記求職人數)×100。⑥(有效求才僱用人數/新登記求才人數)×100。⑦含民間中介團體處理資料。

## 45. 臺北市及全國社會特性比較(續1)

統計項目	計算單位	臺 北 市							全 國		
		57年(底)	70年(底)	80年(底)	90年(底)	100年(底)	109年(底)	110年(底)	100年(底)	109年(底)	110年(底)
四、教育文化											
15歲以上人口教育程度⑦	總計	100.00	100.00	100.00	100.00	100.00	100.00	100.00	100.00	100.00	100.00
大學以上	%	-	10.13	11.19	22.39	40.27	50.43	50.90	26.41	36.26	37.02
專科	%	-	7.61	11.50	14.35	14.23	13.08	13.00	11.77	11.55	11.49
高中(職)	%	11.08	23.89	32.58	29.63	26.80	22.57	22.47	32.32	29.28	29.14
國中	%	14.34	17.27	17.37	14.32	8.41	6.62	6.54	13.44	11.50	11.36
國小	%	38.97	34.48	23.79	16.52	9.24	6.75	6.58	13.87	10.24	9.90
其他	%	27.30	6.61	3.56	2.79	1.06	0.54	0.51	2.18	1.17	1.09
15歲以上人口識字率	%	87.92	94.85	97.14	97.80	99.22	99.61	99.64	98.17	99.03	99.09
受大學以上教育占人口數比率	%	-	8.97	10.24	18.08	34.45	43.76	44.32	22.43	31.70	32.44
每千人大專學生人數	千人	38	50	58	92	101	99	99	58	51	51
每千人高職學生人數	千人	19	34	34	22	18	10	9	16	10	10
每千人高中學生人數	千人	20	20	20	28	28	22	22	17	13	13
每千人國中學生人數	千人	53	58	52	38	34	25	26	38	25	25
每千人國小學生人數	千人	159	121	101	75	53	47	50	63	50	51
國中每位教師教導學生數	人	-	20	17	13	13	9	10	14	10	10
國小每位教師教導學生數	人	40	32	25	16	13	13	13	15	12	12
國中小每班學生數	人	56	45	39	30	27	27	27	27	24	24
國中小學生視力不良率	%	-	-	-	55.48	62.50	54.96	55.38	59.08	54.39	54.60
學齡兒童就學率	%	98.90	99.77	99.89	99.93	99.94	99.98	99.97	97.88	97.31	97.66
每千人享有市立圖書館藏書冊數	冊	60	148	682	1 342	2 391	3 244	3 388	-	-	-
五、工商財經											
公司登記現有家數	家	-	-	161 890	172 788	159 800	180 033	177 262	596 574	720 293	736 889
工廠登記現有家數	家	2 805	3 222	2 574	2 152	1 217	1 032	1 006	-	-	-
營利事業營業家數	家	37 950	131 532	186 115	191 616	204 749	239 069	242 274	1 244 172	1 507 148	1 556 890
農業	%	-	0.30	0.14	0.10	0.13	0.19	0.19	0.98	0.73	0.67
工業	%	12.71	11.84	8.55	7.39	8.50	8.82	8.77	19.12	19.13	19.06
服務業	%	87.29	87.86	91.31	92.51	91.37	90.99	91.05	79.90	80.15	80.27
地方總預(決)算⑧		(57年度)	(70年度)	(80年度)	(90年度)	(100年度)	(109年度)	(110年度)	(100年度)	(109年度)	(110年度)
總預(決)算歲入	百萬元	決 算	決 算	決 算	決 算	決 算	決 算	決 算	決 算⑩	決 算⑩	預 算⑩
稅課收入	%	69.42	81.38	67.21	73.98	60.78	71.83	73.40	63.29	66.38	70.35
營業盈餘及事業收入	%	3.83	3.90	4.36	3.62	5.94	6.10	6.48	11.20	8.59	8.78
移轉收入	%	13.16	3.17	0.88	2.02	20.65	9.00	9.38	14.15	12.07	13.27
其他收入	%	13.59	11.55	27.55	20.38	12.63	13.07	10.74	11.36	12.95	7.60
總預(決)算歲出	百萬元	2 021	34 690	129 013	149 746	173 032	165 502	181 241	2 774 702	3 234 579	3 422 592
一般政務支出	%	7.66	7.15	7.21	6.36	7.23	17.24	18.21	10.31	12.50	12.32
教育科學文化支出⑨	%	21.16	27.38	38.60	29.93	33.58	38.68	36.26	24.66	26.16	26.19
經濟發展支出	%	52.09	38.54	23.79	19.96	14.83	14.45	16.76	13.45	13.99	13.25
社會福利支出⑩	%	8.16	11.20	7.35	15.08	25.15	16.60	16.26	19.14	22.39	22.62
社區發展及環境保護支出	%	-	-	4.18	6.82	7.80	8.85	8.23	2.52	2.99	2.76
警政支出⑨	%	7.02	5.54	5.89	9.07	7.07	-	-	2.92	-	-
其他支出	%	3.91	10.19	12.98	12.78	4.34	4.18	4.28	27.01	21.96	22.85
每人預(決)算歲出	元	1 292	15 447	47 452	56 719	65 670	63 079	70 703	119 633	137 162	145 839

附註：⑦因經濟人口調查停辦，83年起教育程度採戶籍登記資料統計，86年以前為6歲以上人口教育程度結構；以後為15歲以上人口教育程度結構。⑧自88年下半年及89年度起，預算法規定，歲入不含「公債及賒借收入」及「移用以前年度歲計贖餘」，歲出不含「債務還本支出」。110年度為決算數，餘為決算審定數。⑨88年下半年及89年度以前教職員工退休撫卹支出原列於「教育文化支出」，90年度以後改列於「退休撫卹支出」。依行政院主計總處整合中央及地方總預算編製作業規範，全國及臺北市分別自107年度及108年度將原「警政支出」大事政別科目併列至「一般政務支出」之「警察支出」中政事科目項下。⑩83年度以前為「社會安全支出」；全國資料指中央政府、直轄市及縣市政府預決算資料。

### 45. 臺北市及全國社會特性比較(續2)

統計項目	計算單位	臺 北 市						全 國			
		57年(底)	70年(底)	80年(底)	90年(底)	100年(底)	109年(底)	110年(底)	100年(底)	109年(底)	110年(底)
<b>六、公共建設</b>											
每人享有公路及6公尺以上車用道路面積 ③	平方公尺	-	-	-	7.54	7.82	7.02	...	20.90	22.76	...
每人享有公園綠地面積 ⑪	平方公尺	0.72	1.84	3.44	4.80	5.15	6.18	7.16	3.18	4.55	...
雨水下水道工程實施率 ③	%	-	-	-	94.62	96.70	97.81	...	65.70	78.45	...
公共污水下水道用戶接管人口普及率 ⑫	%	-	-	-	52.54	100.00	84.37	85.34	28.95	37.93	38.79
每人每月配水量 ⑬	公升	9 452	11 587	15 435	23 432	18 777	19 916	20 505	15 510	15 749	15 464
每人每日生活用水量 ⑭	公升	-	-	-	375	340	338	330	270	289	282
自來水供水普及率 ⑮	%	71.21	92.74	99.01	99.48	99.69	99.81	99.81	92.55	94.86	95.11
每戶每月電燈用電量	度	-	260.05	461.53	578.04	565.68	528.89	542.23	407.45	390.68	401.01
每戶每月天然氣用量	公升	73.84	127.94	53.04	48.38	43.48	38.56	36.17	-	-	-
每人享有公有市場面積	平方公尺	0.067	0.087	0.111	0.141	0.212	⑰0.214	0.220	-	-	-
<b>七、交通運輸</b>											
每千人擁有汽車數	輛	17	92	190	253	281	313	326	304	348	356
每千人擁有機車數	輛	47	179	233	368	416	364	376	654	599	610
車輛成長率—小客車	%	-	15.17	4.83	-0.02	2.71	-0.01	0.82	2.68	0.95	1.71
車輛成長率—機車	%	-	15.74	5.90	1.16	0.64	-0.55	0.22	2.20	0.79	1.16
每汽車享有公路及寬度6公尺以上車用道路面積 ③	平方公尺	-	-	-	29.58	27.85	22.41	...	68.93	65.03	...
每日捷運客運人次	千人次	-	-	-	794	1 552	1 901	1 455	1 688	2 100	1 625
每日公車客運人次 ③	千人次	896	2 416	2 142	1 865	1 708	1 164	875	2 585	2 670	1 980
每日違反道路交通管理處罰條例舉發件數 ⑯	件	-	-	-	-	4 080	6 601	5 957	21 344	40 295	38 148
每日拖吊違規汽機車輛數	輛	-	-	-	-	374	291	228	2 047	2 220	1 907
<b>八、社會福利</b>											
每萬老人長期照護、安養、養護實際進住人數	人	-	-	-	170.18	160.23	98.80	93.25	169.36	137.94	132.67
每萬老人日間照顧服務人次 ⑰	人次	-	-	-	743.87	2 648.78	4 850.18	3 093.32	906.64	-	-
公私立托育機構可收托人數 ⑰	人	-	-	-	34 155	30 994	73 323	74 888	-	-	-
兒童可收托率 ⑰	%	-	-	-	17.34	21.95	52.56	60.78	-	-	-
身心障礙者占全市(國)人口比率	%	-	-	-	3.53	4.41	4.60	4.70	4.74	5.08	5.15
每萬人低收入戶人數	人	-	31.67	49.63	94.01	179.55	173.12	176.99	135.32	127.43	126.59
低收入戶家庭生活扶助金額	千元	-	-	-	779 167	1 248 363	1 506 117	1 494 281	4 600 787	5 609 795	5 574 193
市民急難救助人次	人次	-	4 909	2 681	3 580	4 543	2 664	43 742	45 418	32 083	70 166
市民急難救助金額	千元	-	2 056	6 810	16 127	16 053	11 658	178 124	274 228	222 794	369 779
<b>九、社會治安</b>											
刑事案件發生率	件/十萬人	508.29	631.56	876.89	2 145.15	1 772.00	1 476.75	1 345.09	1 499.01	1 101.31	1 035.79
刑事案件破獲率	%	77.91	80.55	81.92	72.00	71.28	98.06	100.79	79.49	97.70	98.80
竊案發生率	件/十萬人	386.44	440.44	350.63	1 198.73	411.86	201.81	180.74	503.72	156.97	149.42
竊案破獲率	%	71.18	71.64	56.94	63.32	69.66	93.50	98.64	66.44	98.87	99.31
暴力犯罪發生率	件/十萬人	-	43.37	55.47	37.80	16.47	2.67	2.15	18.07	3.00	2.55
暴力犯罪破獲率	%	-	93.53	90.45	70.04	102.07	105.71	101.82	94.11	104.24	99.83
少年刑案犯罪人口率 ⑱	人/十萬人	-	-	-	952.51	658.33	1 097.23	930.85	703.51	794.01	747.50
經濟案件發生率	件/萬人	-	6.00	10.46	20.04	2.74	3.24	2.75	4.58	4.73	4.37
違反社會秩序維護法發生率 ⑲	件/萬人	-	81.20	2.35	9.45	2.33	4.87	4.40	2.74	3.07	2.99
每萬人實際員警人數 ⑳	人	-	-	27	30	29	31	31	30	32	32
每一員警維護治安人數 ㉑	人	-	-	367	334	350	322	318	338	314	315

附註：①全國為每人享有都市計畫區已開闢公園綠地面積。②103年底起依據污水下水道第五期建設計畫，修正為累計接管戶數乘以戶量除以人口數。③係臺北自來水事業處供水轄區之每人每月配水量。④係指售水量扣除支援台水公司用水量、工廠用水量、市政用水量及其他用水量後平均每人每日生活用水量；90年以前係指大臺北地區，其數據為售水量扣除台水公司售水量後之平均每人每日用水量。⑤90年以前數據係臺北自來水事業處供水轄區之供水普及率。⑥不含停車管理處及交通部公路總局臺北市區監理所資料。⑦101年以前含托兒所及托嬰中心，自102年起托兒所及幼稚園全面改制為幼兒園，致數字大幅增加。衛生部福利部自107年起無統計老人日間照顧服務人次資料。⑧配合「少年事件處理法」修正，兒童全面去刑罰化，自109年6月19日起未滿12歲兒童嫌疑犯不列入統計。⑨80年以前為違警罰法案件。⑩含行政工作人員。

## 45. 臺北市及全國社會特性比較(續3)

統計項目	計算單位	臺 北 市						全 國			
		57年(底)	70年(底)	80年(底)	90年(底)	100年(底)	109年(底)	110年(底)	100年(底)	109年(底)	110年(底)
<b>十、公共安全</b>											
每萬機動車輛肇事事件數 ㉑	件	-	34.48	8.90	0.58	0.44	0.34	0.40	0.93	0.81	0.80
每萬人機動車輛肇事死亡人數	人	-	0.72	0.77	0.37	0.31	0.23	0.28	0.91	0.79	0.80
每千戶火災發生次數 ㉒	次	2.70	1.02	1.08	0.91	0.18	1.83	1.55	0.22	2.49	2.41
火災死亡人數	人	22	35	54	16	1	23	11	97	161	192
火災財物損失	千元	49 598	35 142	193 361	74 928	10 849	9 791	7 840	552 535	640 718	356 205
每萬人消防車輛數	輛	0.57	1.41	1.78	2.58	3.07	3.00	3.12	3.64	4.13	4.22
每千戶消防栓數	座	-	13.16	14.18	16.72	18.77	20.54	20.36	17.08	18.92	18.90
消防設備檢查合格率	%	-	-	-	91.25	83.47	92.40	92.72	85.37	86.65	87.59
每萬人消防人員數(含義消)	人	11.22	10.21	6.39	9.51	11.23	14.11	14.68	19.53	26.77	27.18
每一消防人員服務人數(含義消)	人	890.92	979.29	1 563.86	1 051.84	890.78	708.91	681.35	511.95	373.50	367.96
<b>十一、醫療衛生</b>											
每萬人醫療院所數	家	-	8.81	9.18	10.00	12.27	14.21	㉑14.79	9.10	9.82	...
每一醫療院所服務面積	平方公里	-	0.14	0.11	0.10	0.08	0.07	㉑0.07	1.71	1.56	...
每萬人救護車數	輛	-	-	0.32	0.60	0.75	0.71	0.77	0.95	0.90	...
每萬人病床數	床	-	-	63.64	80.95	93.05	98.09	㉑101.70	69.09	72.06	...
每一護理人員服務病床數	床	-	-	1.63	1.25	1.05	0.85	㉑0.86	1.40	0.95	...
每萬人醫療醫事機構執業醫事人員數	人	25.59	54.90	86.59	130.83	174.74	235.05	㉑244.24	107.75	143.43	...
每萬人醫療醫事機構執業醫護人員數	人	18.73	40.36	67.23	101.83	134.10	176.20	㉑181.59	74.01	107.07	...
每萬人醫師數	人	13.01	18.29	28.26	37.09	45.39	60.57	㉑63.85	24.79	31.31	...
每萬人護理人員數	人	5.73	22.07	38.96	64.74	88.71	115.63	㉑117.74	49.25	75.76	...
市立醫療院所每日門診人次	人次	-	3 606	9 703	19 122	18 533	18 345	19 901	377 574	406 575	...
公私立醫院占床率	%	-	-	12.38	71.45	74.10	71.88	...	70.98	69.81	...
公私立醫院剖腹產率	%	-	-	-	32.38	34.14	35.80	...	33.96	33.99	...
到院前心肺功能停止(OHCA)急救成功率	%	-	-	-	-	25.88	29.55	25.85	-	-	-
菸害防制工作稽查次數 ㉓	千次	-	-	-	37.69	229.12	375.08	380.51	2 841.95	3 506.58	...
每萬人藥商家數	家	-	21.61	30.24	38.66	41.25	50.85	55.61	27.24	34.27	...
食品衛生查驗合格率	%	-	-	-	99.41	98.45	99.27	99.29	98.61	99.51	...
嬰兒死亡率	人/千活嬰	-	4.97	4.49	5.60	3.77	3.48	...	4.19	3.63	...
標準化死亡率(以2000年WHO世界標準人口為基準)	人/十萬人	-	647.18	487.88	426.61	343.47	289.57	...	462.38	390.77	...
<b>十二、環境保護</b>											
空氣落塵量(月平均)	公噸/平方公里	-	15.26	14.30	11.83	6.32	4.53	4.09	4.44	3.26	3.13
空氣懸浮微粒 ㉔	微克/立方公尺	-	121.65	75.34	49.74	44.45	28.46	30.55	54.25	30.10	31.10
空氣中二氧化硫濃度	ppm	-	0.016	0.019	0.004	0.003	0.001	0.001	0.004	0.002	0.002
一般地區環境音量監測不合格率	%	-	-	-	53.13	-	-	-	3.27	7.19	5.63
污水處理率 ㉕	%	-	-	21.16	56.33	100.00	85.58	87.44	57.99	64.49	66.93
生化需氧量	基隆河	毫克/公升	-	16.9	12.7	6.8	4.5	2.7	3.6	4.5	-
	新店溪	毫克/公升	-	12.5	10.8	4.6	2.8	2.8	2.8	-	-
	淡水河 ㉖	毫克/公升	-	26.5	28.1	6.4	6.6	5.5	11.7	1.6	-
每人每日一一般垃圾清運量	公斤	0.601	0.922	1.332	1.032	0.394	0.235	0.223	0.427	0.451	0.423
每人每日資源回收量 ㉗	公斤	-	-	-	0.057	0.497	0.516	0.527	0.352	0.655	0.706
每人每日廚餘回收再利用量	公斤	-	-	-	-	0.092	0.064	0.061	0.096	0.061	0.056

附註：㉑僅含A1類，即造成人員當場或24小時內死亡之交通事故。㉒依內政部消防署規定，105年以前僅含造成人員死亡(A1類)，以及受傷、涉及糾紛、縱火案件或起火原因待查(A2類)等案件。㉓98年1月11日菸害防制法新制上路。㉔為環境保護局自動測站測得之資料。㉕106年起全國資料係淡水河系(包括基隆河及新店溪支流)監測結果。㉖109年起含巨大垃圾回收再利用量。

### 45. 臺北市及全國社會特性比較(續4完)

統計項目	計算單位	臺 北 市							全 國		
		57年(底)	70年(底)	80年(底)	90年(底)	100年(底)	109年(底)	110年(底)	100年(底)	109年(底)	110年(底)
<b>十三、家庭生活 ㉗</b>											
每戶所得總額	元	76 579	384 513	953 309	1 596 257	1 645 287	1 831 867	...	1 157 895	1 356 343	...
每戶經常性支出	元	69 224	295 323	685 157	1 243 471	1 283 016	1 403 085	...	925 288	1 029 171	...
每戶可支配所得	元	73 620	334 428	764 325	1 217 932	1 251 519	1 422 856	...	907 988	1 079 648	...
每戶消費支出	元	66 266	259 190	560 319	955 897	996 646	1 109 351	...	729 010	815 100	...
平均消費傾向	%	90.01	77.50	73.31	78.49	79.63	77.97	...	80.29	75.50	...
可支配所得高低差距 倍數-五等分位	倍	4.45	3.76	3.56	4.79	5.02	4.67	...	6.17	6.33	...
飲食費(含家外食物)占 消費支出比率	%	-	32.66	24.32	22.63	21.54	26.79	...	24.14	26.52	...
飲食費(不含家外食物) 占消費支出比率	%	-	31.78	20.17	15.98	14.74	15.02	...	15.28	14.81	...
家庭房租及水費占消 費支出比率	%	23.95	25.08	29.63	26.55	28.19	25.84	...	-	22.20	...
家庭書報雜誌文具支出 占消費支出比率	%	㉘ 0.82	1.09	1.20	0.86	0.75	0.39	...	0.78	0.44	...
家庭醫療保健支出占消費 支出比率	%	4.36	3.71	3.61	8.66	12.35	14.24	...	14.62	17.05	...
家庭交通及通訊支出占 消費支出比率	%	4.32	6.55	6.96	6.86	10.77	8.97	...	13.00	11.75	...
每人每月蔬果交易 ㉙	公斤	-	18.59	18.79	19.74	22.02	21.11	19.56	-	-	-
每人居住面積	坪	-	-	-	8.62	9.53	10.54	...	13.38	15.38	...
自有住宅率	%	-	56.36	71.20	78.37	81.94	83.80	...	84.58	84.68	...
有線電視頻道設備普及率	%	-	-	-	82.82	91.25	95.00	...	82.92	85.22	...
數位影音光碟機普及率	%	-	-	4.32	34.88	56.93	15.52	...	37.67	11.16	...
行動電話普及率	%	-	-	-	87.31	95.75	98.70	...	91.70	96.20	...
消費者物價指數 ㉚	105年=100	-	50.47	64.99	84.83	94.79	102.26	103.84	95.15	102.31	104.32
營造工程物價指數 ㉛	105年=100	-	40.77	57.71	67.68	103.27	109.98	121.91	102.29	109.73	121.72
房屋租金指數 ㉜	105年=100	-	49.66	79.79	98.87	96.32	103.26	103.82	96.36	103.63	104.49
通信率 ㉝	函件數/人口	87	176	272	527	616	390	...	120	81	...
<b>十四、數位城市</b>											
臺北公眾區免費無線上網 (Taipei Free)	個	-	-	-	-	900 364	3 481 131	-	-	-	-
申辦帳號數 ㉞	千人	-	-	-	-	4 838	121 555	125 840	-	-	-
臺北公眾區免費無線上網 (Taipei Free)	千人	-	-	-	-	4 838	121 555	125 840	-	-	-
使用人次 ㉟	千人	-	-	-	-	84.4	-	-	77.4	-	-
個人電腦使用率 ㊱	%	-	-	-	-	80.1	90.0	-	72.0	86.6	-
個人網路使用率 ㊲	%	-	-	-	-	80.1	90.0	-	72.0	86.6	-
市民免費上網訓練 參訓累計人次	千人	-	-	-	189	390	438	439	-	-	-
<b>十五、政府服務 ㊳</b>											
公務人員占總人口比率	%	1.32	0.99	1.14	1.18	1.05	1.03	...	1.48	1.56	...
每一公務人員服務人數	人	75.90	101.18	87.41	84.55	94.88	97.06	...	67.65	64.17	...
進用身心障礙者人數達 成比率	%	-	-	-	183.13	156.92	155.84	172.49	122.20	121.53	...
進用原住民人數達成比率 ㊴	%	-	-	-	107.14	187.38	207.38	226.52	419.91	-	-
女性公務人員占公務 人員比率 ㊵	%	33.79	46.26	49.60	42.97	43.25	44.55	...	39.16	42.31	...
受理國家賠償案件	件	-	34	64	174	208	266	250	1 719	2 056	...

附註：㉗係家庭收支訪問調查報告資料。㉘係60年資料。㉙臺北市係本府產業發展局資料。㉚自89年起包含臺北、北投、內湖、木柵、南港局資料。㉛104至106年含臺北無線網路聯盟服務。㉜109年4月1日起實施免認證。㉝國家發展委員會「個人家戶數位機會調查報告」自106年起已無統計個人電腦使用率資料。㉞自102年起不含台北捷運公司。㉟105年起全國資料僅供內參，不對外公布。㊱80年以前資料含教員。

## 46. 重要年資料

年 底 別	住宅數 (戶)	公 有 市 場 數 (間)			道 路			公園數 (座)	公園與綠 地總面積 (千 $m^2$ )	公有收費停車場	
		批發	零 售		長度 (千m)	總面積 (千 $m^2$ )	平均 寬度 (m)			汽 車 位 數 ①	總面積 (坪)
			超市	傳統市場							
100年底	877 823	10	37	54	1 614	22 509	13.94	551	13 643	74 833	638 913
101年底	883 639	10	37	53	1 617	22 521	13.93	556	13 668	78 086	674 206
102年底	889 826	10	36	53	1 618	22 537	13.93	564	13 688	78 454	671 520
103年底	894 245	10	35	53	1 619	22 544	13.92	569	13 749	78 099	662 597
104年底	919 922	10	35	52	1 621	22 602	13.94	573	13 806	96 347	731 957
105年底	923 037	10	35	52	1 405	22 117	15.74	576	14 330	100 867	746 286
106年底	928 222	10	36	50	1 409	22 182	15.74	581	14 352	100 872	745 472
107年底	940 897	10	35	48	1 410	22 184	15.74	601	15 441	103 008	760 459
108年底	946 497	10	33	48	1 410	22 201	15.74	607	15 680	104 010	774 783
109年底	951 456	10	33	48	1 411	22 208	15.74	623	16 078	104 869	770 960
110年底	956 045	10	32	48	1 411	22 225	15.75	635	18 073	105 313	800 014

學 年 度 別	學 校 教 育								
	公 私 立 各 級 學 校 (所) ②						班級數 (班) ③	教職員數 (人)	學生數 (人)
	總計	大學	專科	高中(職)	國中	國小			
100學年度	309	25	2	67	62	153	18 450	47 481	619 939
101學年度	309	25	2	67	62	153	18 110	47 376	608 651
102學年度	307	24	2	67	62	152	17 690	47 030	594 759
103學年度	307	24	2	67	62	152	10 336	46 236	581 102
104學年度	304	24	1	67	61	151	10 067	45 423	565 508
105學年度	304	24	1	67	61	151	9 850	44 934	554 133
106學年度	305	24	1	67	61	152	9 651	44 916	543 965
107學年度	305	24	1	67	61	152	9 593	44 858	534 024
108學年度	303	24	1	66	60	152	9 497	44 810	527 192
109學年度	304	24	1	66	60	153	9 381	44 584	526 722
110學年度	298	23	1	67	59	148	9 343	43 615	520 606

年 底 別	醫 院 診 所 數 (家)		醫事人員數 (領有執照者) (人)	藥商家數 (家)	總決算歲出總額④		電 力 供 應		
	醫院	診所			金額 (千元)	成長率 (%)	總用電量 (千度)⑤	電燈用電量 (千度)⑤	電燈用戶數 (戶)
	100年底	39	3 214	46 324	10 936	173 032 481	6.63	16 495 687	7 646 473
101年底	39	3 282	47 344	10 738	176 075 235	1.76	16 268 370	7 455 410	1 143 801
102年底	39	3 342	48 143	11 021	169 580 238	-3.69	16 160 775	7 369 768	1 150 436
103年底	38	3 412	49 164	11 422	167 504 328	-1.22	16 245 319	7 500 476	1 156 357
104年底	37	3 452	50 914	11 594	154 187 639	-7.95	16 175 304	7 353 055	1 163 710
105年底	36	3 490	52 287	11 969	155 810 625	1.05	16 531 450	7 656 424	1 170 904
106年底	36	3 542	54 363	12 156	162 256 234	4.14	16 390 417	7 603 365	1 177 005
107年底	36	3 572	56 232	12 178	167 027 734	2.94	16 193 209	7 444 253	1 181 843
108年底	36	3 626	58 726	12 336	161 466 776	-3.33	16 104 113	7 373 723	1 187 071
109年底	36	3 663	61 169	13 234	165 501 729	2.50	16 115 287	7 545 990	1 190 884
110年底	37	3 696	61 656	14 040	181 241 421	9.51	15 986 169	7 758 693	1 193 943

附 註：①未包含路邊不收費停車格位，但含身心障礙格位數。②各級學校係以每學年度第1學期資料計列，不包括補校、特殊學校及幼兒園。③自103學年度起不含大專班級數。④為年度資料，110年度為決算數，餘為決算審定數。⑤為年資料。

### 47. 臺灣地區重要經社指標

年 月 別	戶 籍 登 記 人 口 數				勞 動 力 (%)		製 造 業 受 僱 員 工 人 數 (千人)	製 造 業 每 人 每 月 薪 (元)	發 電 量 (百萬度)
	人 口 數 (年 月 底 數) (千人)	總 增 加 率 (%)	自 然 增 加 率 (%)	人 口 密 度 (人/平方公 里) (年 月 底 數)	勞 動 力 參 與 率	失 業 率			
100年	23 111	2.43	1.86	641.80	58.17	4.39	2 596	44 603	238 632
101年	23 191	3.48	3.21	644.04	58.35	4.24	2 628	45 238	237 346
102年	23 241	2.12	1.82	645.40	58.43	4.18	2 654	45 448	239 171
103年	23 294	2.28	1.95	646.82	58.54	3.96	2 715	47 018	246 961
104年	23 347	2.28	2.10	648.27	58.65	3.78	2 753	48 713	245 289
105年	23 392	1.94	1.51	649.53	58.75	3.92	2 768	49 162	251 675
106年	23 421	1.23	0.94	650.33	58.83	3.76	2 810	50 678	257 460
107年	23 437	0.67	0.35	650.77	58.99	3.71	2 845	52 948	260 562
108年	23 450	0.57	0.04	651.14	59.17	3.73	2 855	53 776	260 385
109年	23 407	-1.81	-0.35	649.96	59.14	3.85	2 841	54 004	266 536
110年	23 220	-8.00	-1.30	644.76	59.02	3.95	2 859	57 473	277 358
4月	23 360	-5.94	-1.07	648.65	59.15	3.64	2 854	48 071	21 438
5月	23 345	-7.59	-1.43	648.24	58.82	4.11	2 854	51 095	25 010
6月	23 334	-5.89	-0.81	647.92	58.76	4.80	2 854	51 555	24 449
7月	23 317	-8.42	-1.87	647.46	58.95	4.53	2 867	64 014	26 317
8月	23 298	-9.60	-1.21	646.93	58.98	4.24	2 867	58 070	25 615
9月	23 277	-11.36	-0.24	646.33	58.93	3.96	2 865	55 133	25 144
10月	23 259	-8.84	-0.64	645.84	59.02	3.83	2 863	53 107	24 390
11月	23 240	-10.10	-0.80	645.31	59.11	3.66	2 865	52 802	21 769
12月	23 220	-10.01	-0.84	644.76	59.16	3.64	2 862	55 826	22 126
111年									
1月	23 194	-13.00	-1.44	644.05	59.17	3.61	2 860	106 646	21 159
2月	23 165	-16.61	-2.96	643.23	59.17	3.65	2 854	53 385	19 040
3月	23 115	-25.61	-2.77	641.83	59.19	3.66	2 857	50 935	21 934
4月	23 061	-28.31	-1.81	640.33	59.16	3.62	...	...	...
當 期 較 上 期 增 減 %	-0.23	(-2.70)	(0.96)	(-1.50)	(-0.03)	(-0.04)	0.10	-4.59	15.20
當 期 較 上 年 同 期 增 減 %	-1.28	(-22.37)	(-0.74)	(-8.32)	(0.01)	(-0.02)	0.15	6.98	1.15

### 47. 臺灣地區重要經社指標(續1)

年 月 別	工業生產指數(基期：105年平均=100)			對 外 貿 易 額 (百 萬 美 元) ①			金 融 指 標 (年 月 底 數)		
	總 指 數	製 造 業	用 水 供 應 業	出 口 總 值	進 口 總 值	出 (+) 超 入 (-) 超	貨 幣 總 計 數 (M1B) 年 增 率 (%) ②	存 款 年 增 率 (%)	放 款 與 投 資 年 增 率 (%)
100年	90.01	89.37	101.18	312 182.4	287 315.9	+ 24 866.5	3.26	4.18	6.00
101年	90.46	89.87	100.58	305 314.7	276 466.4	+ 28 848.2	4.97	3.09	5.69
102年	93.36	92.93	101.29	310 865.6	277 384.3	+ 33 481.3	8.47	5.29	4.59
103年	99.34	99.28	101.82	319 413.3	281 095.6	+ 38 317.7	6.23	5.91	5.20
104年	98.07	98.13	99.50	284 434.0	236 380.5	+ 48 053.5	6.87	5.98	4.61
105年	100.00	100.00	100.00	279 174.7	229 199.5	+ 49 975.2	5.79	3.46	3.89
106年	105.00	105.27	101.30	315 486.7	257 199.6	+ 58 287.1	3.48	3.38	4.82
107年	108.83	109.41	101.39	334 007.3	284 791.7	+ 49 215.7	5.82	2.62	5.39
108年	108.45	108.92	101.75	329 157.3	285 651.5	+ 43 505.9	7.59	4.38	4.96
109年	116.13	117.15	103.07	345 125.9	286 147.6	+ 58 978.3	16.89	9.17	6.79
110年	131.71	133.86	100.47	446 378.9	381 493.6	+ 64 885.2	12.09	7.19	8.39
4月	123.64	125.76	95.21	34 900.7	28 842.5	+ 6 058.1	18.11	8.82	7.00
5月	129.48	130.74	98.69	37 403.9	31 319.0	+ 6 084.9	17.41	9.20	7.50
6月	135.06	137.11	97.54	36 648.0	31 522.8	+ 5 125.2	17.10	8.97	7.93
7月	134.39	135.49	104.65	37 951.6	32 063.6	+ 5 888.0	15.97	8.65	7.59
8月	136.55	138.05	104.61	39 540.7	36 079.5	+ 3 461.2	15.19	8.64	7.88
9月	138.76	140.78	101.20	39 628.9	33 187.5	+ 6 441.4	15.22	9.13	8.45
10月	135.60	137.46	102.79	40 120.0	34 007.5	+ 6 112.5	14.81	8.56	8.18
11月	137.05	140.18	97.99	41 570.5	35 718.3	+ 5 852.2	13.13	8.13	8.12
12月	140.78	144.10	103.48	40 686.2	34 915.6	+ 5 770.5	12.09	7.19	8.39
111年									
1月	136.94	140.15	102.28	39 980.8	34 968.9	+ 5 011.9	11.87	7.59	8.77
2月	116.91	119.16	90.30	37 453.4	31 628.0	+ 5 825.4	11.25	7.39	8.45
3月	139.36	142.39	99.55	43 504.5	38 847.0	+ 4 657.5	10.39	7.97	8.50
4月	132.70	135.19	96.48	41 459.2	36 552.3	+ 4 906.9	...	...	...
當 期 較 上 期 增 減 %	-4.78	-5.06	-3.08	-4.70	-5.91	5.35	(-0.86)	(0.58)	(0.05)
當 期 較 上 年 同 期 增 減 %	7.33	7.50	1.33	18.79	26.73	-19.00	(-7.35)	(-0.28)	(1.36)

附 註：①出口總值=出口+復出口，進口總值=進口+復進口；「復出口」指外貨進口經簡易加工或轉售或因故退回之再出口，「復進口」指國貨出口委外簡易加工或因故退回之再進口。②包括貨幣機構以外各部門持有通貨、支票存款、活期存款及活期儲蓄存款。



### 47. 臺灣地區重要經社指標(續2)

年 月 別	利 率 (重貼現) 年息百分率 (年月底數)	匯 率(新臺幣元)		稅 捐 及 公費利益 (十億元) ③	營利事業 銷 售 額 (十億元)	股價指數 55年平均 =100)	物價指數(基期：105年平均=100)				
		美 金 (年月底數)	日 圓 (年月底數)				臺 售	營 造 工 程	消 費 者	進 口	出 口
100年	1.875	30.290	0.3905	1 765	38 003	8 155.79	117.92	102.29	95.15	128.33	111.78
101年	1.875	29.140	0.3350	1 797	37 748	7 481.34	116.55	103.14	96.99	126.69	109.97
102年	1.875	29.950	0.2835	1 834	38 539	8 092.77	113.72	102.79	97.76	121.05	107.70
103年	1.875	31.718	0.2643	1 976	40 368	8 992.01	113.08	104.67	98.93	118.52	107.81
104年	1.625	33.066	0.2727	2 135	38 980	8 959.35	103.07	101.71	98.63	103.18	102.78
105年	1.375	32.279	0.2755	2 224	38 405	8 763.26	100.00	100.00	100.00	100.00	100.00
106年	1.375	29.848	0.2665	2 251	40 305	10 208.12	100.90	102.40	100.62	101.36	98.54
107年	1.375	30.733	0.2780	2 387	42 747	10 620.17	104.56	105.84	101.98	107.57	99.97
108年	1.375	30.106	0.2762	2 471	43 102	10 790.17	102.20	108.19	102.55	105.99	97.15
109年	1.125	28.508	0.2725	2 399	43 740	12 074.63	94.26	109.73	102.31	95.15	90.15
110年	1.125	27.690	0.2403	2 874	50 845	16 938.12	103.18	121.72	104.32	105.17	96.08
4月	1.125	27.950	0.2564	133	7 287	17 114.84	101.56	118.49	103.64	103.29	95.13
5月	1.125	27.657	0.2517	293	758	16 504.42	102.16	121.24	103.88	103.93	95.08
6月	1.125	27.870	0.2520	343	7 318	17 282.82	102.86	123.24	104.08	104.74	95.54
7月	1.125	27.966	0.2552	567	770	17 656.94	104.54	124.00	104.29	106.51	97.34
8月	1.125	27.772	0.2527	132	7 575	17 131.01	104.99	124.34	104.90	106.62	97.42
9月	1.125	27.866	0.2490	302	790	17 281.23	105.21	124.63	105.06	107.17	97.54
10月	1.125	27.820	0.2449	219	7 771	16 723.56	107.34	125.35	105.37	109.87	99.66
11月	1.125	27.810	0.2457	253	828	17 489.18	107.52	125.81	105.62	109.72	99.77
12月	1.125	27.690	0.2403	164	9 786	17 845.35	106.75	125.68	105.41	108.93	99.53
111年											
1月	1.125	27.828	0.2396	203	818	18 232.86	107.78	126.19	106.00	110.99	99.98
2月	1.125	28.021	0.2415	77	7 256	18 056.18	109.95	127.16	105.99	114.03	102.03
3月	1.375	28.622	0.2350	203	914	17 474.73	114.50	130.10	106.33	120.27	105.81
4月	1.375	29.480	...	135	...	16 998.78	116.87	132.48	107.14	122.56	108.39
當期較上期 增 減 %	0.00	3.00	-2.69	-33.31	--	-2.72	2.07	1.83	0.76	1.90	2.44
當期較上年 同期增減%	22.22	5.47	-8.81	1.87	22.21	-0.68	15.07	11.81	3.38	18.66	13.94

### 47. 臺灣地區重要經社指標(續3完)

年 月 別	交 通 客 運				國 民 所 得 ⑥		經 濟 成長率 (%)⑦	外 匯 存 底 (億美元) (年月底數)	核 發 建 築 物 使用執照總 樓地板面積 (千㎡)⑧	公 共 安 全 ⑧⑨	
	鐵 路 (百萬延人 公里)④	公 路 (百萬延人 公里)	國 際 航 空 (千人)	捷 運 (百萬延人 公里)⑤	(十億元)	每 人 所 得 (千元)				刑 案 發 生 率(件 /十萬人)	犯 罪 人 口 率(人 /十萬人)
100年	17 871.9	17 039.9	32 132.9	4 954.0	12 227	527	3.67	3 855.47	25 885	1 499.01	1 122.54
101年	18 833.3	17 585.6	35 898.4	5 374.4	12 497	537	2.22	4 031.69	27 761	1 363.78	1 126.14
102年	19 638.3	17 927.5	39 386.0	5 684.4	13 194	565	2.48	4 168.11	28 772	1 280.66	1 093.65
103年	20 285.4	18 384.5	44 390.9	6 054.5	14 212	607	4.72	4 189.80	31 718	1 308.77	1 117.79
104年	20 783.0	17 565.3	47 983.6	6 327.9	14 861	633	1.47	4 260.31	36 868	1 269.24	1 147.75
105年	21 469.3	17 378.7	51 979.1	6 480.4	15 305	651	2.17	4 342.04	29 988	1 253.75	1 160.14
106年	22 132.5	17 053.5	54 475.2	6 871.5	15 734	668	3.31	4 515.00	28 818	1 245.79	1 219.65
107年	22 433.2	17 136.1	56 922.0	7 191.0	15 968	677	2.79	4 617.84	28 366	1 206.69	1 236.73
108年	23 051.9	17 064.3	59 577.5	7 403.7	16 313	691	3.06	4 781.26	26 489	1 137.26	1 176.74
109年	19 236.5	14 302.6	8 831.3	6 329.9	17 130	726	3.36	5 299.11	28 247	1 101.31	1 195.02
110年	14 605.6	10 134.7	1 023.6	4 934.3	18 676	796	6.45	5 484.08	28 023	1 040.61	1 134.48
3月	1 677.9	1 233.1	90.3	581.0	4 530	192	9.20	5 390.44	2 287	96.27	109.65
4月	1 781.7	1 205.1	93.7	553.3				5 411.10	2 353	87.70	95.35
5月	909.7	705.0	78.9	316.6				5 429.78	2 490	89.43	97.25
6月	214.8	227.3	76.6	125.0	4 507	192	7.76	5 432.82	2 323	64.89	67.80
7月	411.1	338.6	82.0	183.3				5 430.76	2 500	73.66	76.80
8月	815.9	588.5	88.1	301.3				5 435.78	2 244	92.13	98.66
9月	1 049.7	743.4	79.1	352.8	4 623	197	4.37	5 448.99	2 286	92.96	99.20
10月	1 398.2	929.2	77.5	456.0				5 467.01	2 479	90.11	100.31
11月	1 509.8	979.1	75.9	502.7				5 473.32	2 465	94.32	109.52
12月	1 751.1	1 052.0	102.0	560.9	5 015	214	4.86	5 484.08	2 577	89.58	95.80
111年											
1月	1 370.5	884.5	101.9	461.7				5 488.74	2 733	84.13	93.97
2月	1 333.5	753.9	107.8	393.5				5 499.94	1 163	73.67	83.79
3月	1 544.4	...	112.5	535.3	...	...	@	5 487.70	2 532	96.65	107.25
當期較上期 增 減 %	15.81	-14.76	4.33	36.04	8.48	8.74	(-1.80)	-0.22	117.66	31.19	28.00
當期較上年 同期增減%	-7.96	-24.56	24.54	-7.87	8.41	9.16	(-6.14)	1.80	10.74	0.39	-2.19

附 註：③含金融保險業營業稅及健康福利捐。④係臺鐵、生產事業鐵路及高鐵。⑤係臺北捷運、高雄捷運及桃園捷運客運量(106年3月2日起正式營運)。⑥係按市價計算之國民所得，為全國資料。⑦以國內生產毛額(GDP)實質成長率衡量，為全國資料。⑧為全國資料。⑨110年起刑事資料為審定前數值，每年於次年4月修正。自109年7月起因配合「少年事件處理法」修正案於109年6月19日施行，警察機關受(處)理刑事案件件數及查獲嫌疑犯人數，未滿12歲兒童不列入統計。

## 編算方法與定義

1. **平均相對濕度**：以空氣中實際水汽壓除以當時溫度壓力狀況下之飽和水汽壓，表示實際水汽距離水汽達飽和狀態之程度。以每小時觀測 1 次相對濕度記錄之，先求日平均，再求月平均濕度。
2. **性比例**：男性人口對女性人口的比例，即每百女子相對男子數。
3. **戶量**：平均每戶人口數。
4. **人口密度**：平均每一平方公里之人口數。
5. **扶養比**：依賴人口對工作年齡人口扶養負擔的一種簡略測度。 $[\text{幼年人口數}(0-14\text{ 歲})+\text{老年人口數}(65\text{ 歲以上})]\div\text{青壯年人口數}(15-64\text{ 歲})\times 100$ 。
6. **老化指數**：衡量一地區人口老化程度之指標。 $(\text{老年人口數}\div\text{幼年人口數})\times 100$ 。
7. **人口增加率**：某一特定期間人口增加數對前期人口數之比率，又稱人口成長率。
8. **自然增加率**：自然增加數對期中人口數的比率，即粗出生率與粗死亡率之差。粗出生率－粗死亡率。
9. **粗出生率**：每千人中出生人口比率。 $(\text{出生人數}\div\text{期中人口數})\times 1,000$ 。
10. **粗死亡率**：每千人中死亡人口比率。 $(\text{死亡人數}\div\text{期中人口數})\times 1,000$ 。
11. **社會增加率**：為淨遷徙率，指遷入人數(含區內住址變更之遷入數)減去遷出人數(含區內址變更之遷出人數)對期中人口數的比率，即遷入率減遷出率之差。遷入率－遷出率。
12. **遷入率**：遷入人數及住址變更之遷入人數之和對期中人口數的比率。 $(\text{遷入人口數}+\text{區內住址變更遷入人口數})\div\text{期中人口數}\times 1,000$ 。
13. **遷出率**：遷出人數及住址變更之遷出人數之和對期中人口數的比率。 $(\text{遷出人口數}+\text{區內住址變更遷出人口數})\div\text{期中人口數}\times 1,000$ 。
14. **人口總移動率**：人口總移動人次對期中人口數的比率，亦即遷入人口數加上遷出人口數，再加上行政區內住址變更(遷入及遷出)人口總數對期中人口數之比率。 $[(\text{遷入人口數}+\text{區內住址變更遷入人口數}+\text{遷出人口數}+\text{區內住址變更遷出人口數})\div\text{期中人口數}]\times 1,000$ 。
15. **粗結(離)婚率**：某一特定期間之結(離)婚對數對同一期間之期中人口數的比率。 $(\text{結(離)婚對數}\div\text{期中人口數})\times 1,000$ 。
16. **勞動力人口**：資料標準週內年滿 15 歲可以工作之民間人口，包括就業者與失業者。
17. **就業者**：資料標準週內年滿 15 歲從事有酬工作者，或從事 15 小時以上之無酬家屬工作者。
18. **失業者**：資料標準週內年滿 15 歲，同時具有下列條件者：(1)無工作；(2)隨時可以工作；(3)正在尋找工作或已找工作在等待結果。此外，尚包括等待恢復工作者及找到職業而未開始工作亦無報酬者。
19. **非勞動力人口**：資料標準週內，年滿 15 歲不屬於勞動力之民間人口，包括因就學、料理家務、高齡、身心障礙、想工作而未找工作及其他原因而未工作亦未找工作者。

20. **勞動力參與率**：勞動力人口占 15 歲以上民間人口百分比。
21. **失業率**：失業者占勞動力人口之百分比，失業率 = (失業者 ÷ 勞動力人口) × 100。
22. **市府推介求職就業率**：市府推介有效求職就業人數占新登記求職人數之比率。市府推介求職就業率 = (有效求職就業人數 ÷ 新登記求職人數) × 100。
23. **市府推介求才利用率**：市府推介有效求才僱用人數占新登記求才人數之比率。市府推介求才利用率 = (有效求才僱用人數 ÷ 新登記求才人數) × 100。
24. **歲入預算分配數**：月歲入預算數，經本府主計機關核定按期或按月執行之分配預算數額屬之。
25. **歲出預算分配數**：月歲出預算數，經本府主計機關核定按期或按月執行之分配預算數額屬之；且經本府核准動支之第一、第二預備金及統籌科目數額，均視同歲出分配數。
26. **實徵淨額**：各項稅捐在當年度內之徵起數減除退稅款，不論當年度或以前年度均包括在內，亦即實徵毛額減除全部退稅款(即以前年度徵起之稅款於當年度辦理退稅數)。
27. **住宅總樓地板面積**：住宅、集合住宅及店舖住宅建築物各層樓地板面積之總和，依據起造人自行申報之真實面積為計算基準。
28. **少年犯罪**：12 歲以上 18 歲未滿之人口違反刑法或其他法律規定行為者。
29. **落塵量**：粒徑超過 10 微米 ( $\mu\text{m}$ )，能因重力逐漸落下而引起公眾厭惡之物質。其測定方法係每月以落塵筒蒐集單位面積內落下之灰塵量(公噸/平方公里)。
30. **二氧化硫 ( $\text{SO}_2$ )**：燃料中硫份燃燒與空氣中之氧結合者，為一具刺激臭味之無色氣體，易溶於水，與水反應為亞硫酸，為引起酸雨的主要物質；其數值是以機器直接測得之。
31. **消費者物價指數**：本指數係用以衡量家庭為日常消費所購買商品或勞務價格水準之變動，每 5 年(即民國逢 0 或 5 之年)更換基期 1 次，並以基期年本市家庭消費結構為權數，查價商品及勞務涵蓋食物、衣著、居住、交通、醫藥保健、教養娛樂及雜項 7 大類，採用拉斯皮爾氏(Laspeyres)公式加權計算而得。
32. **零歲平均餘命**：假設一出生嬰兒遭受到某一時期之每一年齡組所經驗的死亡風險後，所能存活的預期壽命，即到達 X 歲以後平均尚可期待生存之年數稱為 X 歲之平均餘命。零歲之平均餘命特稱「平均壽命」。
33. **每戶所得總額**：所得總額為家庭收入之主要部分，在多數家庭中，其所得總額通常由薪資收入、混合收入(包括營業淨收入、執行業務淨收入、農林漁牧淨收入)、財產收入、雜項收入(包括捐贈及其他移轉收入)等構成。
34. **每戶經常性支出**：經常性支出可分為消費支出及非消費支出。消費支出係指購買生活有關之物品與勞務而言，非消費支出則為賦稅、利息、捐贈及其他移轉支出。
35. **每戶可支配所得**：所得總額(經常性收入)減去無法自由支配使用之非消費支出(如賦稅支出、利息支出、捐贈及其他移轉支出)及自用住宅及其他營建物設算折舊後，即為家庭可支配所得，可由家庭自由支配使用於消費或儲蓄。
36. **平均消費傾向**：消費支出占可支配所得之百分率，平均消費傾向 = (消費支出 ÷ 可支配所得) × 100。



# 110年臺北市工業及服務業普查

普查做得好  政策制定沒煩惱

普查期間：111年6月1日至7月31日

普查對象：臺北市從事工業及服務業之企業、場所單位



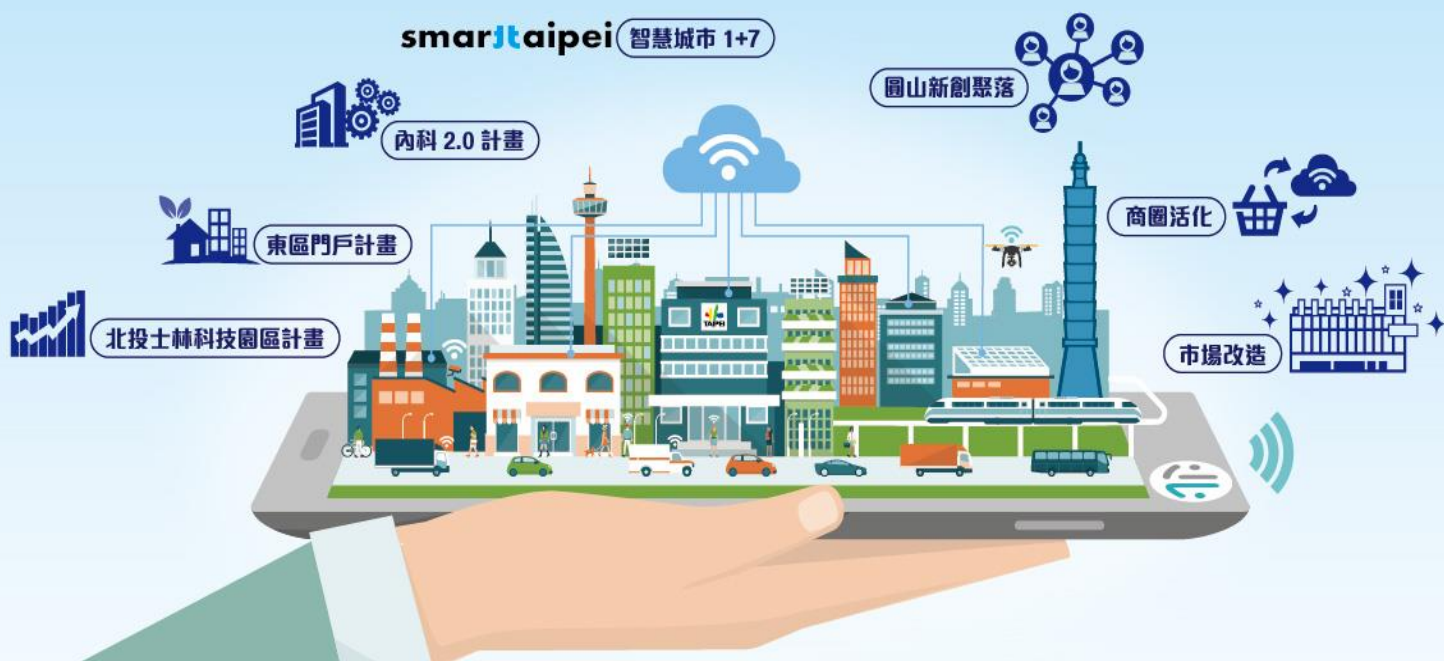
5月18日至6月30日開放網路填報  
網填e起來 機會抽好禮

## 3不+2會 普查好放心

-  普查員**不會**洩漏受查廠商資料給任何人
-  普查員**不會**詢問與普查表無關的資料
-  普查員**不會**要您提供帳戶或存摺
-  普查員**會**佩戴普查員證
-  普查員**會**遞(寄)送致受查單位函



網路填報



主辦  
機關

行政院主計總處

協辦  
機關

臺北市政府及臺北市各區公所

# 臺北市重要統計速報

第 496 期

中華民國 111 年 4 月

發行人：鄭瑞成

發行所：臺北市政府主計處

地址：臺北市市府路1號6樓中央區

電話：(02)27208889轉7624, 2066, 7628

網址：<https://dbas.gov.taipei>

創刊日期：中華民國70年2月

刊期頻率：每月一次

出版日期：中華民國111年5月25日

G P N：2007000050

著作權管理資訊：本刊之著作權為本處所有，刊內圖文非經同意不得轉載。



HELLO TAIPEI  
臺北市單一陳情系統



廉能是政以府  
貪腐員足政以府  
公務員應府廉政  
臺北市政署電  
廉政電  
子信  
的毀廉  
核政潔  
心府，  
價府拒  
值府絕  
，的形  
象貪  
腐  
線：市民熱線 1999 分機 1743  
線：0 8 0 0 - 2 8 6 5 8 6  
箱： [ta-a550010@mail.taipei.gov.tw](mailto:ta-a550010@mail.taipei.gov.tw)