

# 臺北市政府主計處新聞稿

發稿單位：臺北市政府主計處  
發稿日期：112年8月9日  
聯絡人：洪蔚藍  
聯絡電話：(02)27287650

## 112年7月 臺北市物價變動概況

### 壹、物價變動提要

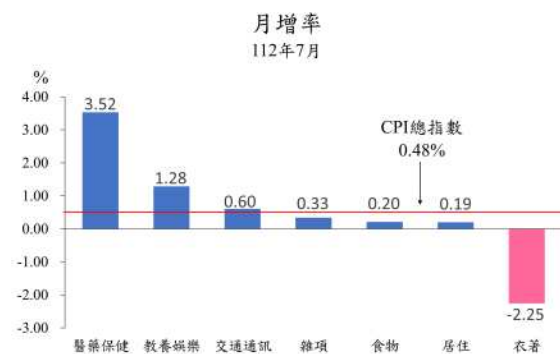
- 一、7月份臺北市消費者物價總指數為106.94(指數基期：民國110年=100)，較上月上漲0.48%，較上年同月上漲4.24%；1至7月累計平均總指數較上年同期上漲4.11%。
- 二、7月份臺北市營造工程物價總指數為109.49(指數基期：民國110年=100)，較上月上漲0.21%，較上年同月上漲1.08%，1至7月累計平均總指數較上年同期上漲1.92%。

### 貳、臺北市消費者物價指數(CPI)變動情形

#### 一、按基本分類分析

(一)7月CPI較上月上漲0.48%：主因醫療費用受中央健保署自本月起調整健保門診藥品部分負擔收費方式影響價漲，加以適逢暑期旅遊旺季，娛樂相關費用調漲、部分房東調漲房租、蔬菜、油料費與交通服務及維修零件價格調漲所致，惟水果量增價跌，服飾降價促銷，抵銷部分漲幅。至7大類指數變動情形如下：

- 1.醫藥保健類上漲3.52%：  
主因醫療費用受健保藥品部分負擔收費方式調整影響，價格上漲5.61%所致。
- 2.教養娛樂類上漲1.28%：  
主因適逢暑期旅遊旺季，國外旅遊團費及旅館住宿費分別上漲4.53%及2.67%所致。
- 3.交通及通訊類上漲0.60%：主因油料費與交通服務及維修零件價格分別上漲1.79%及0.44%所致。
- 4.食物類上漲0.20%：主因蔬菜及外食費價格分別上漲5.81%



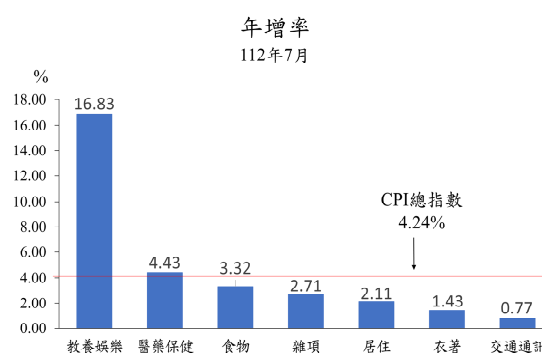
及0.25%所致，惟水果價格下跌4.11%，抵銷部分漲幅。

5.至雜項類及居住類，則分別上漲0.33%及0.19%；另衣著類則下跌2.25%。

(二)7月CPI較上年同月上漲4.24%：主因娛樂費用、外食費、肉類、房租、家庭管理費用、醫療費用、美容及衛生用品價格上漲所致，惟水果價格下跌，抵銷部分漲幅；另核心物價指數(不含蔬果及能源)，則上漲4.83%。至7大類指數變動情形如下：

1.教養娛樂類上漲16.83%：

主因COVID-19疫後國人生活正常化，休閒娛樂消費需求升溫，娛樂費用上漲32.68%所致，惟部分廠牌電腦商品優惠幅度較上年同月增加，抵銷部分漲幅。



2.醫藥保健類上漲4.43%：主因醫療費用受健保藥品部分負擔收費方式調整影響，價格上漲5.98%所致。

3.食物類上漲3.32%：主因外食費業者接連反映食材成本上升，價格上漲4.67%，肉類受飼養成本提高影響，價格上漲5.26%，加以穀類及其製品與水產品價格分別上漲4.93%及4.15%所致，惟水果價格下跌6.22%，抵銷部分漲幅。

4.居住類上漲2.11%：主因家庭管理費用及房租價格分別上漲6.42%及2.13%所致。

5.至雜項類、衣著類與交通及通訊類，則分別上漲2.71%、1.43%及0.77%。

(三)1至7月累計平均總指數較上年同期上漲4.11%：其中商品類上漲2.50%；服務類上漲5.11%；若扣除蔬菜水果，則總指數上漲4.16%；至核心物價指數(不含蔬果及能源)，則上漲4.40%。

## 二、按購買頻度別分析

(一)每月至少購買1次：本月指數為109.47，較上月上漲0.59%，較上年同月上漲4.11%；1至7月累計平均指數較上年同期上漲4.29%。

(二)每季(不含每月)至少購買1次：本月指數為105.85，較上月上漲0.64%，較上年同月上漲1.37%；1至7月累計平均指數較上年同期上漲2.24%。

(三)每季購買不到1次：本月指數為108.02，較上月上漲0.48%，

較上年同月上漲6.65%；1至7月累計平均指數較上年同期上漲5.93%。

### 三、按所得層級別分析

(一)低所得家庭CPI總指數為106.31，較上月上漲0.50%，較上年同月上漲3.38%；1至7月累計平均指數較上年同期上漲3.49%。

(二)中所得家庭CPI總指數為106.63，較上月上漲0.48%，較上年同月上漲3.89%；1至7月累計平均指數較上年同期上漲3.75%。

(三)高所得家庭CPI總指數為107.70，較上月上漲0.49%，較上年同月上漲5.18%；1至7月累計平均指數較上年同期上漲4.97%。

### 四、按漲跌幅對總指數影響較顯著之查價項目分析

(一)7月與上月比較：在368個項目群中，上漲者165項(占CPI權重55.60%)，加權平均漲幅為1.64%，其中漲幅影響總指數較顯著項目為健保處方藥品自付費、甘藍菜(高麗菜)、機(自行)車修理費等；下跌者124項(占CPI權重21.52%)，加權平均跌幅為2.27%，其中跌幅影響總指數較顯著項目為番石榴、女洋裝、香蕉等。

(二)7月與上年同月比較：在368個項目群中，上漲者244項(占CPI權重76.97%)，加權平均漲幅為6.89%，其中漲幅影響總指數較顯著項目為健保處方藥品自付費、國外旅遊團費、旅館住宿費等；下跌者94項(占CPI權重14.82%)，加權平均跌幅為5.09%，其中跌幅影響總指數較顯著項目為荔枝、芒果、櫻桃等。

### 參、臺北市營造工程物價指數(CCI)變動情形

#### 一、按基本分類分析

##### (一)7月CCI較上月上漲0.21%

1.材料類指數下跌0.01%：主因機電設備類受國際銅價影響，價格下跌0.33%所致；惟金屬製品類受國內外鋼材影響，價格上漲0.19%，抵銷部分跌幅。

2.勞務類指數上漲0.61%：主因工資類缺工影響，價格上漲0.86%所致。

##### (二)7月CCI較上年同月上漲1.08%

1.材料類下跌0.31%：主因金屬製品類價格下跌4.74%所致；惟水泥及其製品類價格上漲4.35%，抵銷部分跌幅。

2.勞務類上漲3.61%：主因工資類上漲3.75%及機具設備租金類上漲3.28%所致。

### (三) 1至7月累計平均總指數較上年同期上漲1.92%

1.材料類上漲1.07%：主因水泥及其製品類價格上漲10.80%所致；惟金屬製品類價格下跌6.36%，抵銷部分漲幅。

2.勞務類上漲3.44%：主因工資類上漲3.44%及機具設備租金類上漲3.45%所致。

## 二、按工程性質分類分析

(一)建築工程類指數109.17，較上月上漲0.32%，較上年同月上漲0.96%，1至7月累計平均指數較上年同期上漲1.38%。

(二)土木工程類指數110.06，較上月上漲0.01%，較上年同月上漲1.30%，1至7月累計平均指數較上年同期上漲2.84%。

## 肆、發布概況

一、本處物價新聞稿透過網際網路系統同步發布(網址：<https://dbas.gov.taipei>)，另本處設有臺北市CPI個人體驗區(網址：[https://w2.dbas.gov.taipei/cpi\\_personal/experience.asp](https://w2.dbas.gov.taipei/cpi_personal/experience.asp))及臺北市消費者物價指數(CPI)漲跌及購買力換算系統(網址：<http://statdb.dbas.gov.taipei/pxweb2007-tp/dialog/statfile9.asp>)，歡迎多加利用。

二、112年8月臺北市物價變動概況訂於**112年9月6日下午16時30分**發布。

## 伍、附件

圖1 近年臺北市消費者物價指數變動趨勢

表1 臺北市消費者物價指數變動分析—基本分類

表2 臺北市消費者物價指數變動分析—複分類

圖2 臺北市消費者物價漲跌幅影響總指數較顯著項目—與上月比較

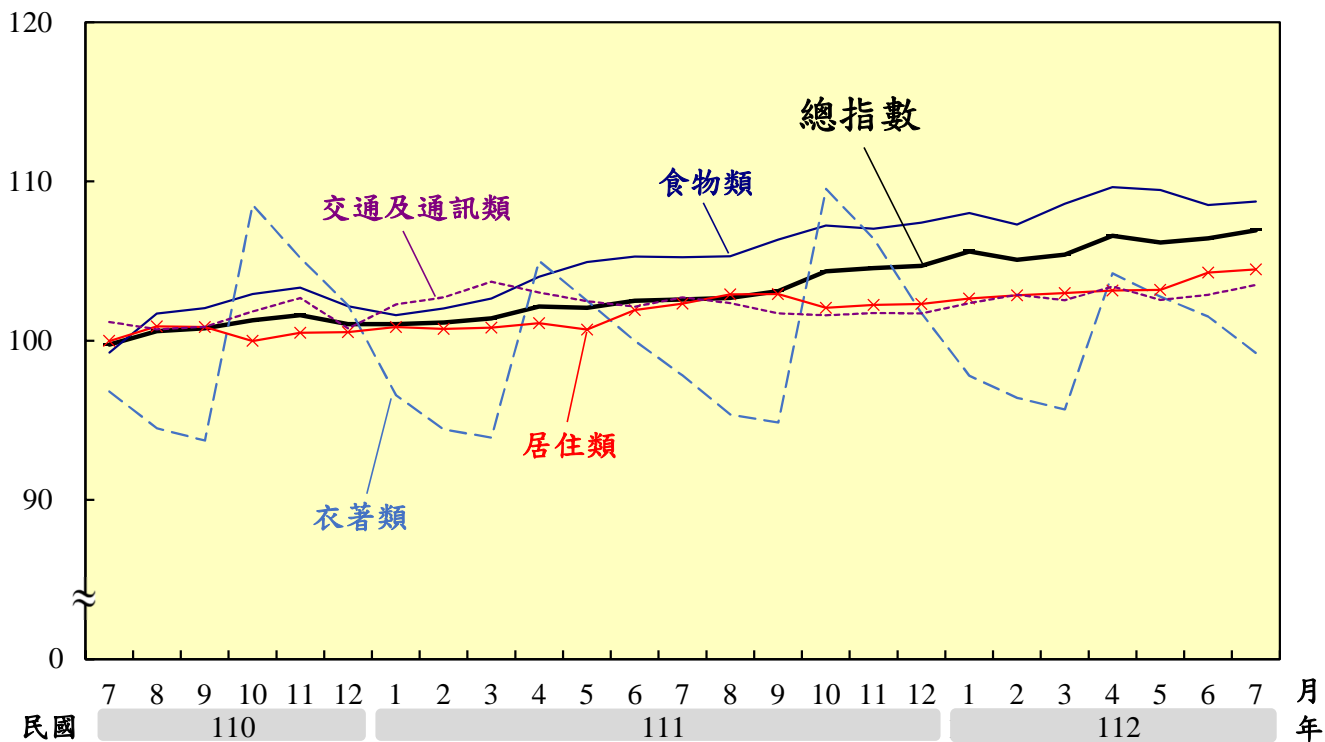
圖3 臺北市消費者物價漲跌幅影響總指數較顯著項目—與上年同月比較

表3 臺北市營造工程物價指數變動分析—基本分類

表4 臺北市營造工程物價指數變動分析—工程性質分類

圖1 近年臺北市消費者物價指數變動趨勢

指數 指數基期：民國110年=100



指數 指數基期：民國110年=100

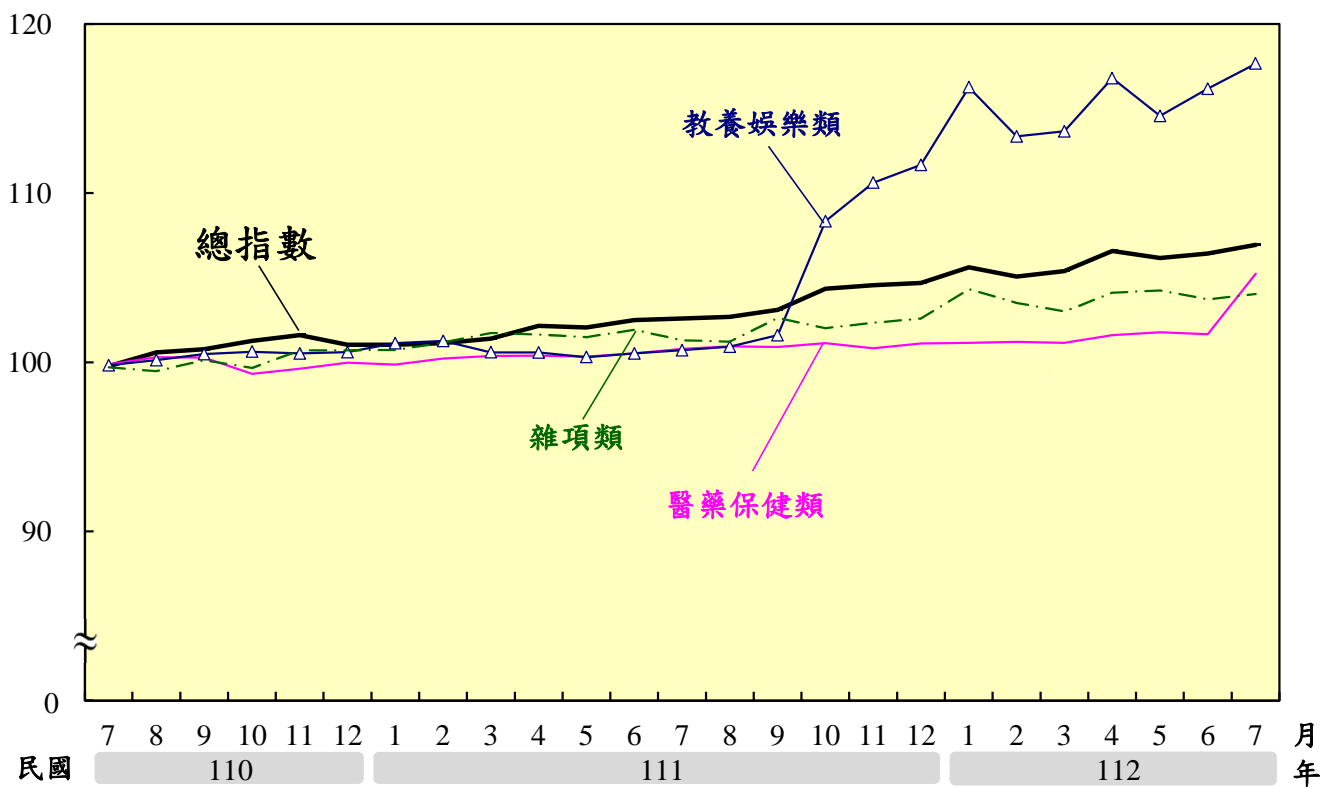


表1 臺北市消費者物價指數變動分析—基本分類  
112年7月

指數基期：民國110年=100

類別	權數 (千分比)	本月 指數	本月指數與各期比較				112年1至7月累計平均指數			
			與上月 比較 (%)	對總指數 影響 (百分點)	與上年 同月比較 (%)	對總指數 影響 (百分點)	與上年 同期比較 (%)	對總指數 影響 (百分點)	與上年 同期比較 (%)	對總指數 影響 (百分點)
<b>總指數</b>	<b>1,000.00</b>	<b>106.94</b>	<b>0.48</b>	<b>0.48</b>	<b>4.24</b>	<b>4.24</b>	<b>106.03</b>	<b>4.11</b>	<b>4.11</b>	
基 本	食物類	268.88	108.73	0.20	0.06	3.32	0.93	108.61	4.76	1.31
	蔬菜	22.67	98.23	5.81	0.12	-0.70	-0.02	95.56	1.27	0.03
	水果	21.69	98.81	-4.11	-0.09	-6.22	-0.14	110.78	5.30	0.12
	外食費	114.43	110.61	0.25	0.03	4.67	0.55	109.33	4.40	0.52
	肉類	26.98	112.66	-1.04	-0.03	5.26	0.15	111.06	7.11	0.20
	蛋類	3.89	129.47	-5.14	-0.03	1.49	0.01	143.24	15.66	0.07
	乳類	8.64	107.00	1.31	0.01	2.70	0.02	105.62	3.80	0.03
	水產品	16.88	109.13	0.59	0.01	4.15	0.07	108.69	4.39	0.08
	食用油	2.27	115.47	3.56	0.01	6.43	0.02	112.63	8.89	0.02
	非酒精性飲料及材料	7.63	107.20	0.85	0.01	4.95	0.04	106.33	5.25	0.04
	其他食品	7.77	107.29	0.71	0.01	5.58	0.04	104.94	3.15	0.02
	調理食品	6.50	112.85	0.62	0.00	4.98	0.03	111.38	5.74	0.04
	穀類及其製品	14.20	111.54	0.26	0.00	4.93	0.07	109.73	4.41	0.06
	酒	3.86	102.46	0.86	0.00	2.52	0.01	100.76	0.36	0.00
	加工蔬菜	4.89	113.31	-0.40	-0.00	3.51	0.02	113.34	5.65	0.03
	加工水產品	2.82	108.64	0.40	0.00	2.58	0.01	108.30	3.66	0.01
	加工水果	0.74	104.31	-0.85	-0.00	1.05	0.00	104.38	1.82	0.00
	調味品	1.56	105.54	-0.31	-0.00	2.89	0.00	105.17	3.84	0.01
	肉類製品	1.45	109.98	0.26	0.00	5.38	0.01	108.81	4.90	0.01
	衣著類	31.33	99.23	-2.25	-0.07	1.43	0.05	99.66	1.06	0.03
成衣	20.89	97.79	-3.22	-0.06	1.66	0.03	98.25	0.65	0.01	
鞋類	8.94	101.38	-0.49	-0.00	-0.91	-0.01	101.94	0.64	0.01	
衣著服務及配件	1.50	105.88	0.55	0.00	3.67	0.01	105.19	3.87	0.01	
居住類	339.94	104.48	0.19	0.06	2.11	0.72	103.36	2.13	0.72	
房租	256.83	103.49	0.27	0.07	2.13	0.54	103.03	2.05	0.52	
家庭管理費用	15.20	107.27	0.53	0.01	6.42	0.10	106.51	5.29	0.08	
住宅維修費	11.72	109.84	-0.54	-0.01	2.34	0.03	109.62	4.23	0.05	
家庭用品	31.97	103.30	-0.14	-0.00	0.41	0.01	103.21	1.13	0.04	
水電燃氣	24.22	113.30	0.00	0.00	1.92	0.05	103.16	1.69	0.04	
交通及通訊類	105.01	103.51	0.60	0.06	0.77	0.08	102.88	0.15	0.02	
油料費	21.81	106.92	1.79	0.04	-1.26	-0.03	106.60	-2.59	-0.06	
交通服務及維修零件	65.20	102.08	0.44	0.03	1.35	0.09	101.18	0.89	0.06	
交通及通訊設備	17.99	103.98	-0.26	-0.00	1.50	0.03	103.95	1.46	0.03	
醫藥保健類	50.88	105.25	3.52	0.17	4.43	0.23	101.97	1.60	0.08	
醫療費用	30.95	106.36	5.61	0.16	5.98	0.18	101.45	1.26	0.04	
藥品及保健食品	13.30	104.52	0.67	0.01	2.64	0.03	103.34	2.38	0.03	
醫療保健器材	6.63	101.67	-0.25	-0.00	0.81	0.01	101.79	1.93	0.01	
教養娛樂類	123.31	117.66	1.28	0.17	16.83	2.01	115.50	14.66	1.76	
娛樂費用	66.34	133.12	2.16	0.17	32.68	2.06	129.03	29.12	1.84	
教養費用	56.97	100.69	0.01	0.00	-0.43	-0.02	100.69	-0.90	-0.05	
雜項類	80.65	104.05	0.33	0.03	2.71	0.22	103.85	2.39	0.19	
美容及衛生用品	23.03	108.21	1.45	0.03	6.27	0.14	107.13	4.62	0.11	
個人照顧服務費	8.21	103.33	-1.56	-0.01	-1.67	-0.01	105.28	-0.22	-0.00	
香菸及檳榔	3.68	100.16	0.42	0.00	1.33	0.00	99.46	-0.75	-0.00	
個人隨身用品	16.57	102.87	0.09	0.00	1.15	0.02	103.64	1.83	0.03	
其他	19.60	101.45	0.07	0.00	1.83	0.03	100.94	1.29	0.02	
理容服務費	9.56	107.35	0.00	0.00	3.50	0.03	106.64	4.04	0.04	
漲 跌 項 數 分 析	類別	與上月比較				與上年同月比較				
		112/4	112/5	112/6	112/7	112/4	112/5	112/6	112/7	
	上漲類項數(項)	184	145	146	165	239	240	239	244	
	平均漲幅(%)	2.12	0.83	1.69	1.64	6.72	6.16	6.13	6.89	
	下跌類項數(項)	110	136	142	124	97	97	100	94	
平均漲幅(%)	-2.04	-2.51	-3.07	-2.27	-5.44	-4.40	-5.68	-5.09		
持平類項數(項)	74	87	80	79	32	31	29	30		

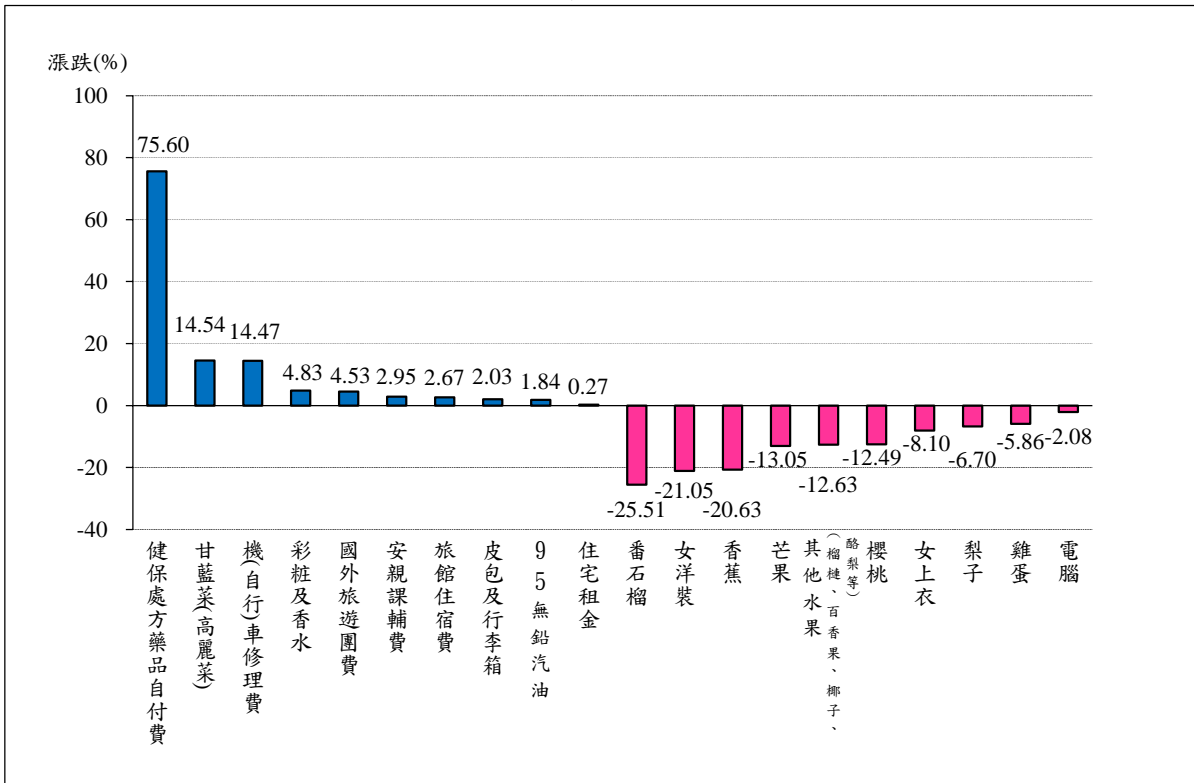
表2 臺北市消費者物價指數變動分析—複分類  
112年7月

指數基期：民國110年=100

類別	權數 (千分比)	本月 指數	本月指數與各期比較				112年1至7月累計平均指數		
			與上月 比較 (%)	對總指數 影響 (百分點)	與上年 同月比 較 (%)	對總指數 影響 (百分點)	與上年 同期比 較 (%)	對總指數 影響 (百分點)	
商品類	381.01	105.55	-0.02	-0.01	1.60	0.62	105.19	2.50	0.96
非耐久性消費品	252.70	107.64	0.34	0.09	2.24	0.58	106.91	3.56	0.91
半耐久性消費品	60.52	101.31	-0.96	-0.06	1.87	0.11	101.59	1.78	0.11
耐久性消費品	67.80	101.12	-0.66	-0.04	-1.28	-0.09	101.54	-1.23	-0.08
服務類	618.99	107.80	0.79	0.49	5.89	3.62	106.55	5.11	3.15
外食費	114.43	110.61	0.25	0.03	4.67	0.55	109.33	4.40	0.52
衣著服務	0.39	106.21	2.51	0.00	2.75	0.00	103.98	2.42	0.00
居住服務	280.47	103.81	0.28	0.08	2.40	0.67	103.32	2.29	0.64
交通及通訊服務	61.25	101.48	0.25	0.01	0.83	0.05	100.93	0.73	0.04
醫療保健服務	30.95	106.36	5.61	0.16	5.98	0.18	101.45	1.26	0.04
教養娛樂服務	95.05	123.31	2.02	0.21	22.76	2.09	120.01	19.79	1.82
雜項服務	36.45	102.86	-0.31	-0.01	1.68	0.06	103.06	2.02	0.07
購買頻度別									
每月至少購買一次	234.19	109.47	0.59	0.14	4.11	0.99	108.56	4.29	1.03
每季(不含每月)至少購買一次	138.40	105.85	0.64	0.09	1.37	0.19	104.17	2.24	0.31
每季購買不到一次	390.86	108.02	0.48	0.19	6.65	2.56	107.10	5.93	2.30
所得層級別									
最低20%所得家庭CPI總指數	1,000.00	106.31	0.50	0.50	3.38	3.38	105.35	3.49	3.49
中間60%所得家庭CPI總指數	1,000.00	106.63	0.48	0.48	3.89	3.89	105.69	3.75	3.75
最高20%所得家庭CPI總指數	1,000.00	107.70	0.49	0.49	5.18	5.18	106.85	4.97	4.97
特殊分類									
總指數(不含蔬菜水果)	955.64	107.33	0.47	0.45	4.61	4.41	106.17	4.16	3.98
總指數(不含蔬果及能源)	913.76	107.15	0.45	0.41	4.83	4.40	106.21	4.40	4.02

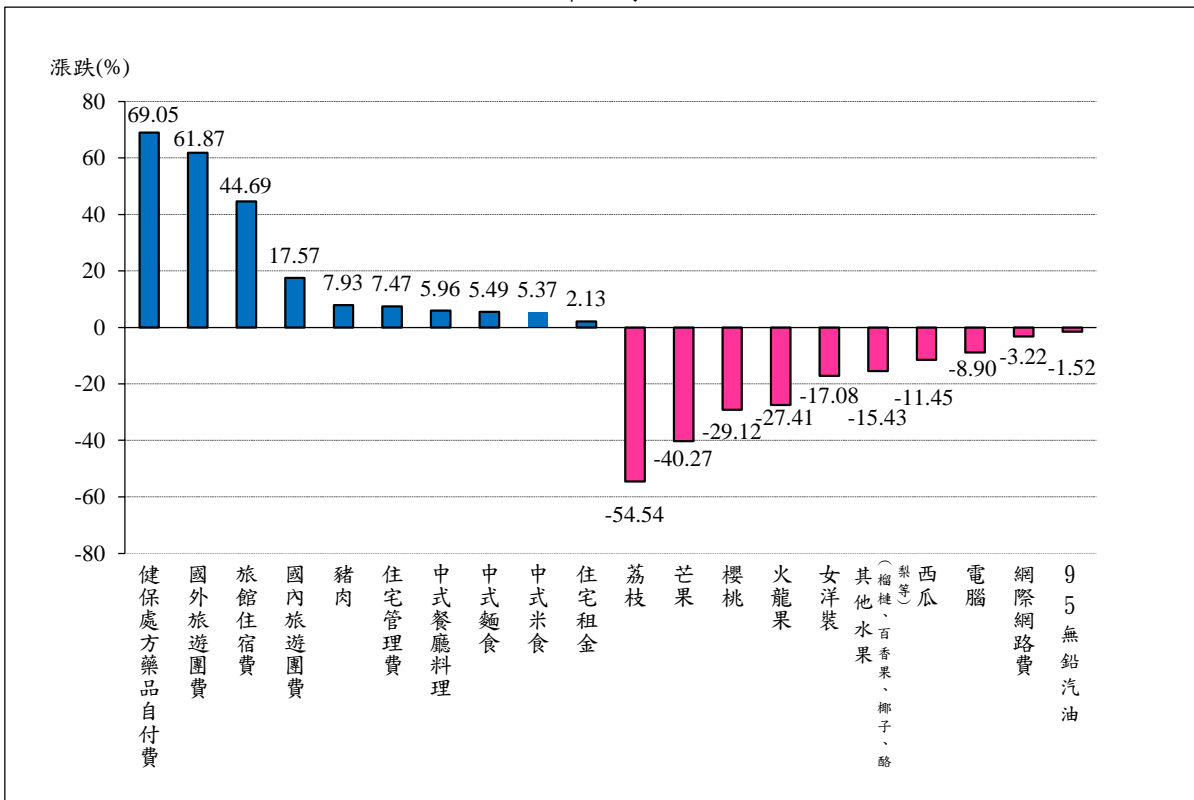


圖2 臺北市消費者物價漲跌幅影響總指數較顯著項目—與上月比較  
112年7月



說明：圖內數據，係指112年7月指數較同年6月指數之漲跌率。

圖3 臺北市消費者物價漲跌幅影響總指數較顯著項目—與上年同月比較  
112年7月



說明：圖內數據，係指112年7月指數較上年7月指數之漲跌率。



表3 臺北市營造工程物價指數變動分析—基本分類  
112年7月

指數基期：民國110年=100

類別	權數 (千分比)	本月 指數	本月指數與各期比較				112年1月至7月累計平均指數		
			與上月 比較 (%)	對總指數 影響 (百分點)	與上年 同月比較 (%)	對總指數 影響 (百分點)	與上年 同期比較 (%)	對總指數 影響 (百分點)	
<b>總指數</b>	<b>1,000.00</b>	<b>109.49</b>	<b>0.21</b>	<b>0.21</b>	<b>1.08</b>	<b>1.08</b>	<b>109.45</b>	<b>1.92</b>	<b>1.92</b>
<b>材料類</b>	<b>647.91</b>	<b>109.48</b>	<b>-0.01</b>	<b>0.00</b>	<b>-0.31</b>	<b>-0.18</b>	<b>110.07</b>	<b>1.07</b>	<b>0.69</b>
水泥及其製品類	132.62	123.42	0.17	0.03	4.35	0.70	123.04	10.80	1.69
砂石及級配類	15.42	110.21	1.96	0.03	5.28	0.08	108.39	5.28	0.07
磚瓦瓷類	16.46	109.50	-1.83	-0.03	4.18	0.05	109.45	5.83	0.07
金屬製品類	238.27	100.57	0.19	0.04	-4.74	-1.11	102.54	-6.36	-1.56
木材及其製品類	25.36	104.95	-1.41	-0.03	-3.98	-0.10	107.89	0.07	0.01
塑膠製品類	19.47	96.95	0.00	0.00	-5.83	-0.09	97.99	-6.21	-0.10
油漆塗裝類	9.91	100.77	0.00	0.00	0.07	0.00	100.72	0.28	0.00
機電設備類	114.97	110.57	-0.33	-0.04	1.13	0.15	110.32	1.48	0.17
瀝青及其製品類	18.44	106.81	0.00	0.00	-1.77	-0.03	107.90	3.80	0.07
雜項類	56.98	115.22	0.03	0.00	2.78	0.17	113.46	5.17	0.27
<b>勞務類</b>	<b>352.09</b>	<b>109.73</b>	<b>0.61</b>	<b>0.21</b>	<b>3.61</b>	<b>1.26</b>	<b>108.54</b>	<b>3.44</b>	<b>1.23</b>
工資類	253.12	109.06	0.86	0.21	3.75	0.93	107.64	3.44	0.87
機具設備租金類	98.97	111.31	0.00	0.00	3.28	0.33	110.71	3.45	0.36

表4 臺北市工程別營造工程物價指數變動分析—工程性質分類  
112年7月

指數基期：民國110年=100

類別	權數 (千分比)	本月 指數	本月指數與各期比較				112年1月至7月累計平均指數		
			與上月 比較 (%)	對總指數 影響 (百分點)	與上年 同月比較 (%)	對總指數 影響 (百分點)	與上年 同期比較 (%)	對總指數 影響 (百分點)	
<b>建築工程類</b>	<b>1,000.00</b>	<b>109.17</b>	<b>0.32</b>	<b>0.32</b>	<b>0.96</b>	<b>0.96</b>	<b>109.11</b>	<b>1.38</b>	<b>1.38</b>
材料類	640.53	108.73	0.02	0.01	-0.58	-0.34	109.42	0.24	0.19
勞務類	359.47	110.09	0.86	0.31	3.61	1.30	108.71	3.24	1.19
<b>土木工程類</b>	<b>1,000.00</b>	<b>110.06</b>	<b>0.01</b>	<b>0.01</b>	<b>1.30</b>	<b>1.30</b>	<b>110.03</b>	<b>2.84</b>	<b>2.84</b>
材料類	661.22	110.67	-0.06	-0.03	0.13	0.10	111.07	2.36	1.55
勞務類	338.78	109.06	0.13	0.04	3.58	1.20	108.23	3.82	1.29