

臺北市政府主計處新聞稿

發稿單位：臺北市政府主計處
發稿日期：112年6月6日
聯絡人：鄭麗淑
聯絡電話：(02)27287633

112年5月 臺北市物價變動概況

壹、物價變動提要

- 一、5月份臺北市消費者物價總指數為106.17(指數基期：民國110年=100)，較上月下跌0.39%，較上年同月上漲4.03%；1至5月累計平均總指數較上年同期上漲4.15%。
- 二、5月份臺北市營造工程物價總指數為109.17(指數基期：民國110年=100)，較上月下跌0.64%，較上年同月上漲0.22%；1至5月累計平均總指數較上年同期上漲2.46%。

貳、臺北市消費者物價指數(CPI)變動情形

一、按基本分類分析

(一)5月CPI較上月下跌0.39%：主因兒童及清明連假過後，娛樂相關費用回跌，加以蛋類、油料費及成衣價格下跌所致，惟蔬菜價格上漲，抵銷部分跌幅。至7大類指數變動情形如下：

1.教養娛樂類下跌1.91%：

主因上月兒童及清明節連假過後，旅館住宿費及國外、內旅遊團費價格分別下跌9.10%、4.31%及2.15%所致。

2.衣著類下跌1.42%：主因母親節折扣促銷，成衣價格下跌1.84%所致。

3.交通及通訊類下跌0.80%：主因油料費價格下跌2.37%所致。

4.食物類下跌0.16%：主因蛋類供量增加，價格下跌16.86%所致，惟蔬菜、穀類及其製品價格分別上漲2.49%及2.12%，抵銷部分跌幅。

5.至醫藥保健類、雜項類及居住類，則分別上漲0.17%、0.09%及0.03%。



(二)5月CPI較上年同月上漲4.03%：主因娛樂費用、房租、外食費、肉類、水果、美容及衛生用品、家庭管理費用與交通服務及維修零件價格上漲所致，惟蔬菜及油料費價格下跌，抵銷部分漲幅；另核心物價指數(不含蔬果及能源)，則上漲4.51%。至7大類指數變動情形如下：

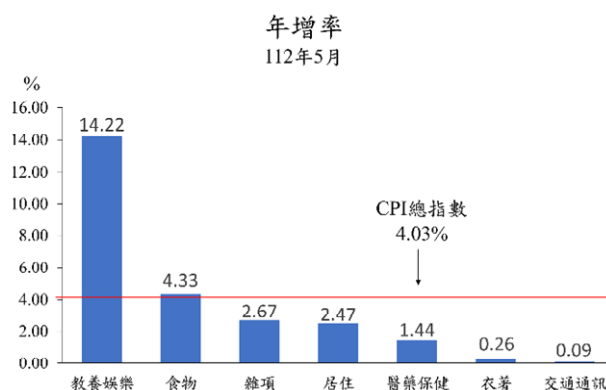
1. 教養娛樂類上漲14.22%：主因COVID-19疫後國人生活正常化，休閒娛樂消費需求升溫，娛樂費用上漲27.75%所致。

2. 食物類上漲4.33%：主因外食費業者接連反映食材成本上升，價格上漲4.69%，肉類受飼養成本提高影響，價格上漲8.25%，加以蛋類、穀類及其製品、水果及水產品價格分別上漲11.78%、4.77%、4.13%及3.89%所致，惟蔬菜價格下跌4.21%，抵銷部分漲幅。

3. 雜項類上漲2.67%：主因理容服務費、美容及衛生用品價格分別上漲7.60%及4.26%所致。

4. 居住類上漲2.47%：主因家庭管理費用及房租價格分別上漲6.17%及2.47%所致。

5. 至醫藥保健類、衣著類與交通及通訊類，則分別上漲1.44%、0.26%及0.09%。



(三)1至5月累計平均總指數較上年同期上漲4.15%：其中商品類上漲2.94%；服務類上漲4.90%；若扣除蔬菜水果，則總指數上漲4.05%；至核心物價指數(不含蔬果及能源)，則上漲4.29%。

二、按購買頻度別分析

(一)每月至少購買1次：本月指數為109.07，較上月下跌0.36%，較上年同月上漲3.63%；1至5月累計平均指數較上年同期上漲4.53%。

(二)每季(不含每月)至少購買1次：本月指數為104.22，較上月上漲0.26%，較上年同月上漲1.88%；1至5月累計平均指數較上年同期上漲2.75%。

(三)每季購買不到1次：本月指數為107.12，較上月下跌0.91%，較上年同月上漲5.98%；1至5月累計平均指數較上年同期上

漲5.74%。

三、按所得層級別分析

(一)低所得家庭CPI總指數為105.50，較上月下跌0.25%，較上年同月上漲3.42%；1至5月累計平均指數較上年同期上漲3.61%。

(二)中所得家庭CPI總指數為105.85，較上月下跌0.34%，較上年同月上漲3.66%；1至5月累計平均指數較上年同期上漲3.77%。

(三)高所得家庭CPI總指數為106.95，較上月下跌0.54%，較上年同月上漲4.87%；1至5月累計平均指數較上年同期上漲4.98%。

四、按漲跌幅對總指數影響較顯著之查價項目分析

(一)5月與上月比較：在368個項目群中，上漲者145項(占CPI權重46.76%)，加權平均漲幅為0.83%，其中漲幅影響總指數較顯著項目為荔枝、鳳梨、番石榴等；下跌者136項(占CPI權重27.75%)，加權平均跌幅為2.51%，其中跌幅影響總指數較顯著項目為芒果、雞蛋、竹筍等。

(二)5月與上年同月比較：在368個項目群中，上漲者239項(占CPI權重76.87%)，加權平均漲幅為6.23%，其中漲幅影響總指數較顯著項目為國外旅遊團費、旅館住宿費、國內旅遊團費等；下跌者98項(占CPI權重15.05%)，加權平均跌幅為4.17%，其中跌幅影響總指數較顯著項目為甘藍菜(高麗菜)、木瓜、其他水果(榴槤、百香果、椰子、酪梨等)等。

參、臺北市營造工程物價指數(CCI)變動情形

一、按基本分類分析

(一)5月CCI較上月下跌0.64%

1.材料類指數下跌1.01%：主因金屬製品類受國內外鋼材與瀝青及其製品類受國際原油價格下跌影響，價格分別下跌2.74%及1.76%所致。

2.勞務類指數上漲0.05%：主因工資類缺工，價格上漲0.07%所致。

(二)5月CCI較上年同月上漲0.22%

1.材料類下跌1.36%：主因金屬製品類價格下跌10.45%所致；惟水泥及其製品類價格上漲9.16%，抵銷部分跌幅。

2.勞務類上漲3.04%：主因工資類上漲3.36%及機具設備租金

類上漲2.30%所致。

(三)1至5月累計平均總指數較上年同期上漲2.46%

1.材料類上漲1.94%：主因水泥及其製品類價格上漲12.84%所致；惟金屬製品類價格下跌5.75%，抵銷部分漲幅。

2.勞務類上漲3.39%：主因工資類上漲3.33%及機具設備租金類上漲3.55%所致。

二、按工程性質分類分析

(一)建築工程類指數108.74，較上月下跌0.73%，較上年同月下跌0.51%，1至5月累計平均指數較上年同期上漲1.85%。

(二)土木工程類指數109.91，較上月下跌0.50%，較上年同月上漲1.47%，1至5月累計平均指數較上年同期上漲3.51%。

肆、發布概況

一、本處物價新聞稿透過網際網路系統同步發布(網址：<https://dbas.gov.taipei>)，另本處設有臺北市CPI個人體驗區(網址：https://w2.dbas.gov.taipei/cpi_personal/experience.asp)及臺北市消費者物價指數(CPI)漲跌及購買力換算系統(網址：<http://statdb.dbas.gov.taipei/pxweb2007-tp/dialog/statfile9.asp>)，歡迎多加利用。

二、112年6月臺北市物價變動概況訂於**112年7月6日下午16時30分**發布。

伍、附件

圖1 近年臺北市消費者物價指數變動趨勢

表1 臺北市消費者物價指數變動分析—基本分類

表2 臺北市消費者物價指數變動分析—複分類

圖2 臺北市消費者物價漲跌幅影響總指數較顯著項目—與上月比較

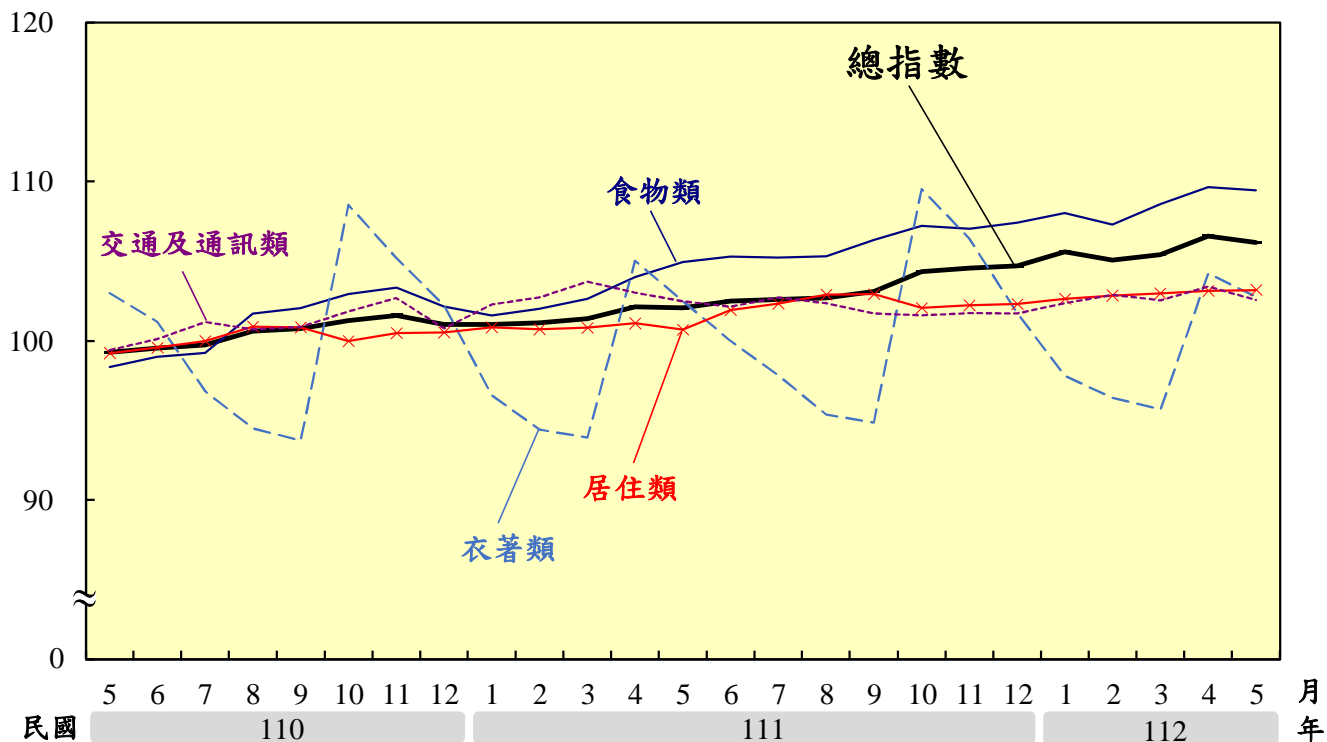
圖3 臺北市消費者物價漲跌幅影響總指數較顯著項目—與上年同月比較

表3 臺北市營造工程物價指數變動分析—基本分類

表4 臺北市營造工程物價指數變動分析—工程性質分類

圖1 近年臺北市消費者物價指數變動趨勢

指數 指數基期：民國110年=100



指數 指數基期：民國110年=100

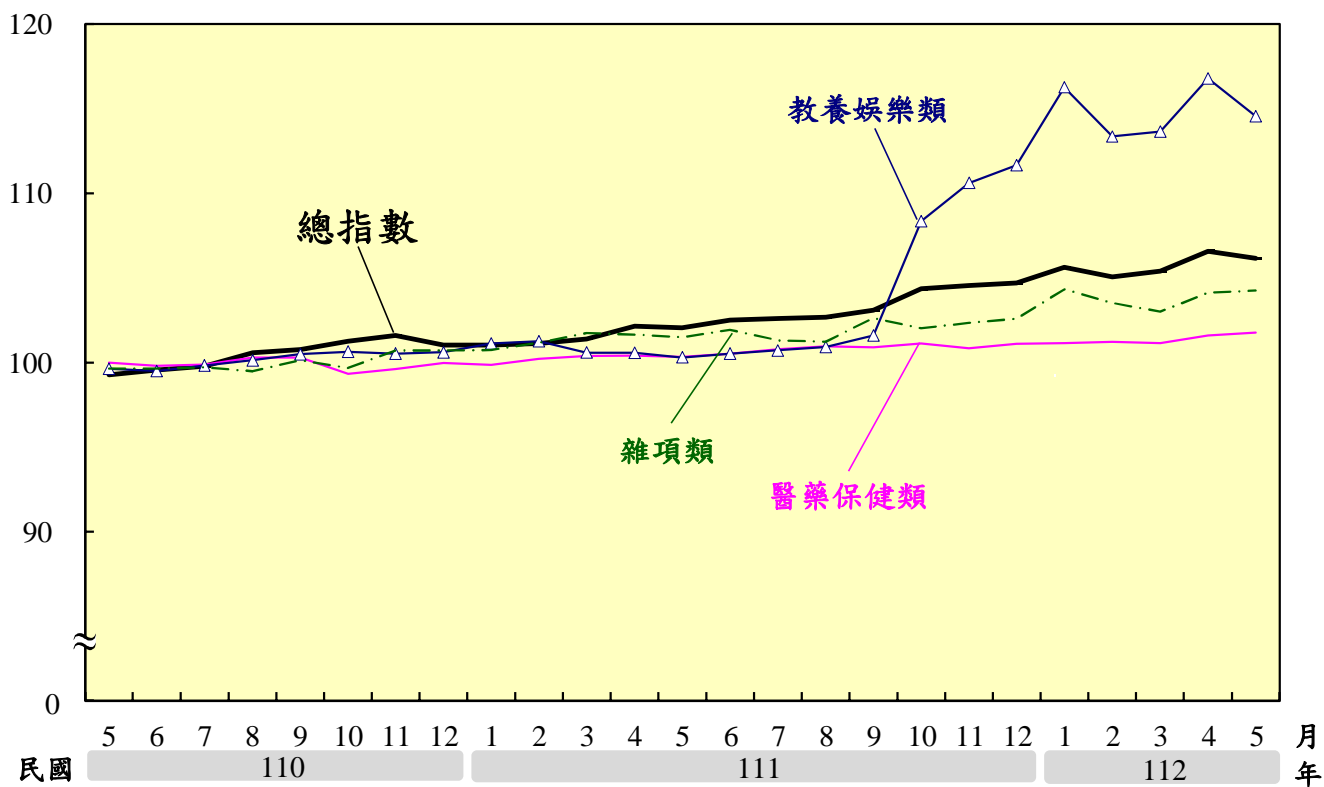


表1 臺北市消費者物價指數變動分析—基本分類
112年5月

指數基期：民國110年=100

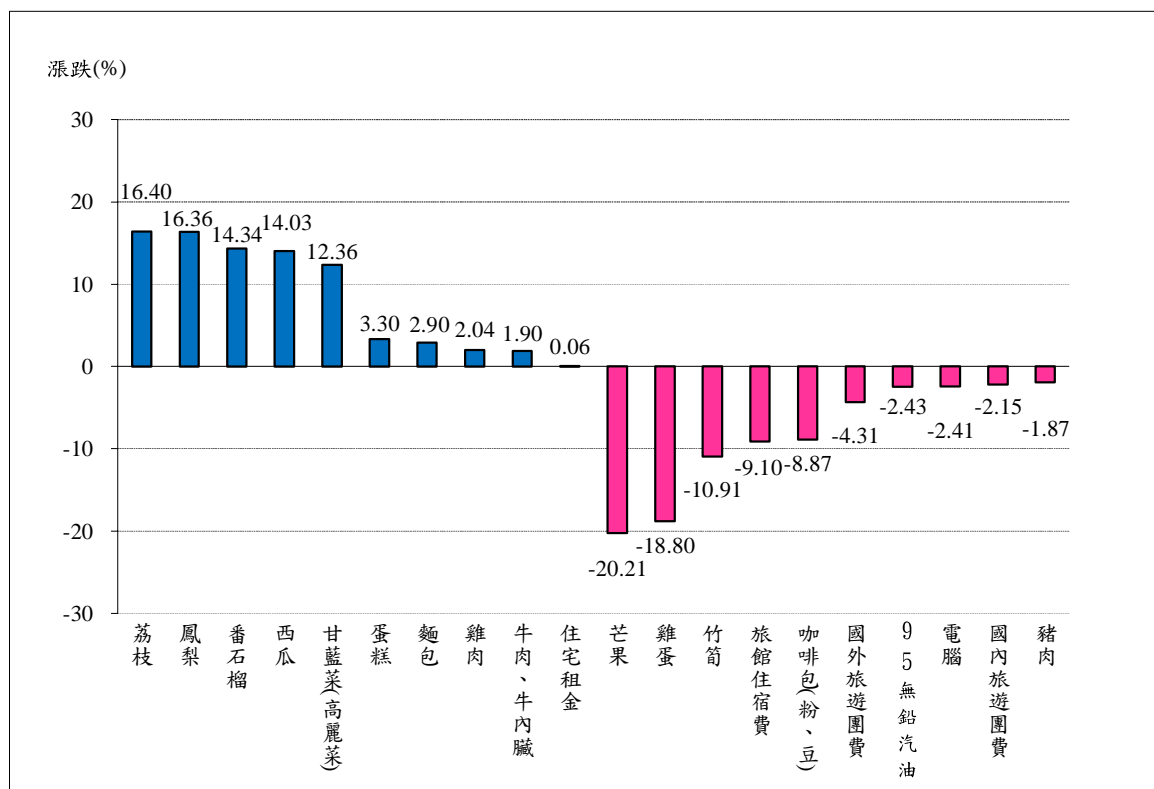
類別	權數 (千分比)	本月 指數	本月指數與各期比較				112年1至5月累計平均指數			
			與上月 比較 (%)	對總指數 影響 (百分點)	與上年 同月比較 (%)	對總指數 影響 (百分點)	與上年 同期比較 (%)	對總指數 影響 (百分點)		
總指數	1,000.00	106.17	-0.39	-0.39	4.03	4.03	105.77	4.15	4.15	
基 食物類	268.88	109.47	-0.16	-0.04	4.33	1.20	108.60	5.39	1.47	
蛋類	3.89	143.66	-16.86	-0.11	11.78	0.06	147.42	20.48	0.10	
蔬菜	22.67	93.82	2.49	0.05	-4.21	-0.09	95.57	3.25	0.07	
穀類及其製品	14.20	111.13	2.12	0.03	4.77	0.07	109.06	4.30	0.06	
非酒精性飲料及材料	7.63	108.86	-2.41	-0.02	6.52	0.05	106.17	5.64	0.04	
外食費	114.43	110.16	0.15	0.02	4.69	0.56	108.87	4.30	0.51	
水果	21.69	114.22	-0.60	-0.01	4.13	0.10	114.73	9.94	0.22	
其他食品	7.77	105.93	1.04	0.01	3.33	0.03	104.16	2.57	0.02	
水產品	16.88	108.51	-0.39	-0.01	3.89	0.07	108.64	4.55	0.08	
食用油	2.27	110.08	-2.02	-0.00	6.57	0.02	112.29	10.03	0.02	
酒	3.86	101.79	0.92	0.00	1.09	0.00	100.26	-0.25	-0.00	
肉類	26.98	113.20	0.07	0.00	8.25	0.23	110.18	7.30	0.20	
加工水產品	2.82	108.00	-0.55	-0.00	2.85	0.01	108.24	4.07	0.01	
調理食品	6.50	111.44	0.19	0.00	4.62	0.03	110.94	6.09	0.04	
乳類	8.64	105.38	-0.04	-0.00	3.11	0.03	105.35	4.26	0.04	
肉類製品	1.45	109.80	-0.21	-0.00	5.10	0.01	108.40	4.89	0.01	
調味品	1.56	105.90	-0.16	-0.00	5.28	0.01	104.95	4.23	0.01	
加工水果	0.74	104.73	0.11	0.00	2.96	0.00	104.24	1.97	0.00	
加工蔬菜	4.89	113.65	-0.01	-0.00	4.75	0.02	113.27	6.37	0.03	
本 衣著類	31.33	102.77	-1.42	-0.04	0.26	0.01	99.39	0.91	0.03	
成衣	20.89	102.80	-1.84	-0.04	0.13	0.00	97.79	0.31	0.01	
鞋類	8.94	102.23	-0.64	-0.01	0.15	0.00	102.10	0.88	0.01	
衣著服務及配件	1.50	105.07	0.00	0.00	3.26	0.00	105.03	3.88	0.01	
居住類	339.94	103.18	0.03	0.01	2.47	0.83	102.96	2.10	0.71	
房租	256.83	103.07	0.06	0.01	2.47	0.63	102.90	1.99	0.51	
家庭用品	31.97	103.51	-0.14	-0.00	1.39	0.04	103.17	1.39	0.04	
住宅維修費	11.72	109.64	0.09	0.00	2.86	0.04	109.42	4.86	0.06	
家庭管理費用	15.20	106.70	0.00	0.00	6.17	0.09	106.32	4.89	0.07	
水電燃氣	24.22	99.56	0.00	0.00	1.31	0.03	99.10	1.38	0.03	
分 交通及通訊類	105.01	102.57	-0.80	-0.08	0.09	0.01	102.76	-0.09	-0.01	
油料費	21.81	105.89	-2.37	-0.05	-3.75	-0.09	106.85	-2.81	-0.07	
交通服務及維修零件	65.20	100.97	-0.34	-0.02	1.30	0.08	100.91	0.64	0.04	
交通及通訊設備	17.99	103.72	-0.48	-0.01	1.26	0.02	103.88	1.33	0.02	
醫藥保健類	50.88	101.77	0.17	0.01	1.44	0.07	101.38	1.14	0.06	
藥品及保健食品	13.30	104.18	0.75	0.01	3.03	0.04	103.01	2.40	0.03	
醫療費用	30.95	100.67	-0.04	-0.00	0.51	0.02	100.62	0.48	0.01	
醫療保健器材	6.63	102.23	-0.05	-0.00	3.04	0.02	101.78	1.90	0.01	
教養娛樂類	123.31	114.57	-1.91	-0.26	14.22	1.70	114.93	14.05	1.69	
娛樂費用	66.34	127.25	-2.81	-0.22	27.75	1.74	127.95	28.14	1.78	
教養費用	56.97	100.72	-0.58	-0.03	-0.36	-0.02	100.69	-1.07	-0.06	
類 雜項類	80.65	104.21	0.09	0.01	2.67	0.21	103.84	2.45	0.20	
美容及衛生用品	23.03	108.28	0.55	0.01	4.26	0.10	106.99	4.63	0.11	
理容服務費	9.56	106.24	-1.03	-0.01	7.60	0.07	106.36	4.25	0.04	
個人隨身用品	16.57	105.26	0.24	0.00	2.49	0.04	104.01	2.35	0.04	
其他	19.60	100.74	0.02	0.00	1.09	0.02	100.74	1.09	0.02	
香菸及檳榔	3.68	99.45	0.03	0.00	-0.67	-0.00	99.26	-1.45	-0.01	
個人照顧服務費	8.21	103.33	0.00	0.00	-1.54	-0.01	105.74	0.14	0.00	
漲 跌 項 數 分 析	類別	與上月比較				與上年同月比較				
		112/2	112/3	112/4	112/5	112/2	112/3	112/4	112/5	
	上漲類項數(項)	157	157	183	145	251	239	239	239	
	平均漲幅(%)	0.93	1.16	2.13	0.83	5.95	6.27	6.73	6.23	
	下跌類項數(項)	131	134	109	136	83	97	97	98	
平均漲幅(%)	-4.02	-2.19	-2.05	-2.51	-5.06	-4.86	-5.40	-4.17		
持平類項數(項)	80	77	76	87	34	32	32	31		

表2 臺北市消費者物價指數變動分析—複分類
112年5月

指數基期：民國110年=100

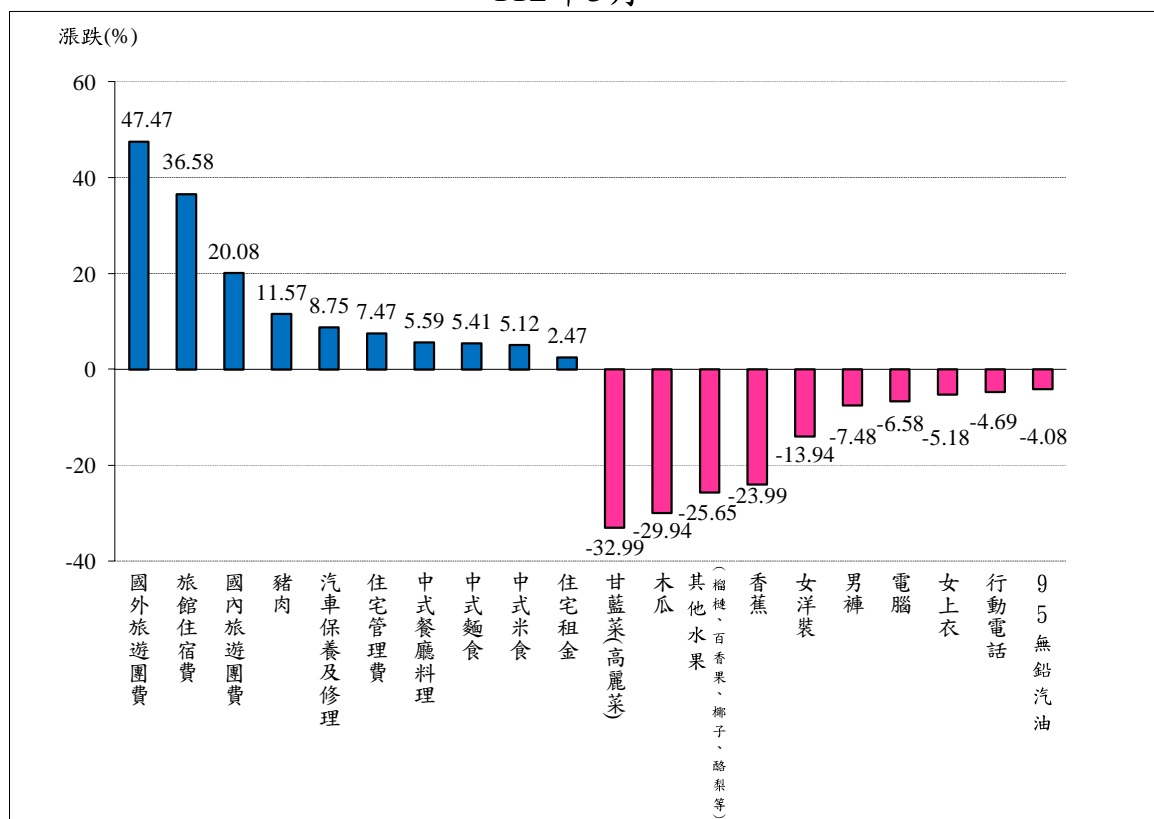
類別	權數 (千分比)	本月 指數	本月指數與各期比較				112年1至5月累計平均指數			
			與上月 比較 (%)	對總指數 影響 (百分點)	與上年 同月比較 (%)	對總指數 影響 (百分點)	與上年 同期比較 (%)	對總指數 影響 (百分點)		
商品性質別	商品類	381.01	105.73	-0.43	-0.16	2.10	0.81	105.04	2.94	1.13
	非耐久性消費品	252.70	107.23	-0.29	-0.07	2.95	0.76	106.70	4.22	1.08
	半耐久性消費品	60.52	103.46	-0.84	-0.05	1.24	0.08	101.52	1.86	0.11
	耐久性消費品	67.80	101.76	-0.62	-0.04	-0.64	-0.04	101.58	-1.33	-0.09
	服務類	618.99	106.45	-0.37	-0.23	5.24	3.22	106.22	4.90	3.02
	外食費	114.43	110.16	0.15	0.02	4.69	0.56	108.87	4.30	0.51
	衣著服務	0.39	103.61	0.00	0.00	1.40	0.00	103.61	2.57	0.00
	居住服務	280.47	103.36	0.06	0.02	2.68	0.74	103.18	2.22	0.62
	交通及通訊服務	61.25	100.72	-0.37	-0.02	1.19	0.07	100.76	0.57	0.03
	醫療保健服務	30.95	100.67	-0.04	-0.00	0.51	0.02	100.62	0.48	0.01
教養娛樂服務	95.05	118.78	-2.17	-0.23	18.69	1.72	119.18	19.03	1.76	
雜項服務	36.45	102.49	-0.29	-0.01	2.18	0.08	103.07	2.10	0.08	
購買頻度別	每月至少購買一次	234.35	109.07	-0.36	-0.09	3.63	0.88	108.33	4.53	1.08
	每季(不含每月)至少購買一次	139.61	104.22	0.26	0.04	1.88	0.26	103.64	2.75	0.38
	每季購買不到一次	389.49	107.12	-0.91	-0.36	5.98	2.30	106.84	5.74	2.22
所得層級別	最低20%所得家庭CPI總指數	1,000.00	105.50	-0.25	-0.25	3.42	3.42	105.08	3.61	3.61
	中間60%所得家庭CPI總指數	1,000.00	105.85	-0.34	-0.34	3.66	3.66	105.41	3.77	3.77
	最高20%所得家庭CPI總指數	1,000.00	106.95	-0.54	-0.54	4.87	4.87	106.62	4.98	4.98
特殊分類	總指數(不含蔬菜水果)	955.64	106.28	-0.45	-0.43	4.23	4.04	105.81	4.05	3.88
	總指數(不含蔬果及能源)	913.76	106.44	-0.41	-0.38	4.51	4.11	105.93	4.29	3.92

圖2 臺北市消費者物價漲跌幅影響總指數較顯著項目—與上月比較
112年5月



說明：圖內數據，係指112年5月指數較同年4月指數之漲跌率。

圖3 臺北市消費者物價漲跌幅影響總指數較顯著項目—與上年同月比較
112年5月



說明：圖內數據，係指112年5月指數較上年5月指數之漲跌率。

表3 臺北市營造工程物價指數變動分析—基本分類
112年5月

指數基期：民國110年=100

類別	權數 (千分比)	本月 指數	本月指數與各期比較				112年1月至5月累計平均指數		
			與上月 比較 (%)	對總指數 影響 (百分點)	與上年 同月比較 (%)	對總指數 影響 (百分點)	與上年 同期比較 (%)	對總指數 影響 (百分點)	
總指數	1,000.00	109.17	-0.64	-0.64	0.22	0.22	109.48	2.46	2.46
材料類	647.91	109.63	-1.01	-0.66	-1.36	-0.84	110.30	1.94	1.24
水泥及其製品類	132.62	122.93	0.00	0.00	9.16	1.44	122.93	12.84	1.99
砂石及級配類	15.42	108.09	0.00	0.00	3.26	0.05	108.09	5.70	0.08
磚瓦瓷類	16.46	109.11	0.00	0.00	3.97	0.05	109.02	6.08	0.07
金屬製品類	238.27	101.25	-2.74	-0.63	-10.45	-2.60	103.37	-5.75	-1.42
木材及其製品類	25.36	108.77	0.00	0.00	-0.48	-0.02	108.77	1.46	0.04
塑膠製品類	19.47	97.39	-1.30	-0.02	-7.77	-0.13	98.41	-6.19	-0.10
油漆塗裝類	9.91	100.70	0.00	0.00	0.28	0.00	100.70	0.36	0.00
機電設備類	114.97	110.70	0.00	0.00	0.16	0.08	110.15	1.54	0.17
瀝青及其製品類	18.44	106.81	-1.76	-0.03	1.43	0.03	108.34	5.46	0.10
雜項類	56.98	113.75	0.31	0.02	5.12	0.26	112.77	6.20	0.31
勞務類	352.09	108.54	0.05	0.02	3.04	1.06	108.20	3.39	1.22
工資類	253.12	107.74	0.07	0.02	3.36	0.83	107.26	3.33	0.85
機具設備租金類	98.97	110.47	0.00	0.00	2.30	0.23	110.46	3.55	0.37

表4 臺北市工程別營造工程物價指數變動分析—工程性質分類
112年5月

指數基期：民國110年=100

類別	權數 (千分比)	本月 指數	本月指數與各期比較				112年1月至5月累計平均指數		
			與上月 比較 (%)	對總指數 影響 (百分點)	與上年 同月比較 (%)	對總指數 影響 (百分點)	與上年 同期比較 (%)	對總指數 影響 (百分點)	
建築工程類	1,000.00	108.74	-0.73	-0.73	-0.51	-0.51	109.16	1.85	1.85
材料類	640.53	108.89	-1.16	-0.75	-2.48	-1.51	109.70	1.01	0.68
勞務類	359.47	108.63	0.06	0.02	2.77	1.00	108.35	3.16	1.17
土木工程類	1,000.00	109.91	-0.50	-0.50	1.47	1.47	110.02	3.51	3.51
材料類	661.22	110.80	-0.75	-0.50	0.44	0.29	111.21	3.36	2.21
勞務類	338.78	108.38	0.01	0.00	3.51	1.18	107.92	3.82	1.30