

臺北市政府主計處新聞稿

發稿單位：臺北市政府主計處
發稿日期：112年10月5日
聯絡人：洪蔚藍
聯絡電話：(02)27287633

112年9月 臺北市物價變動概況

壹、物價變動提要

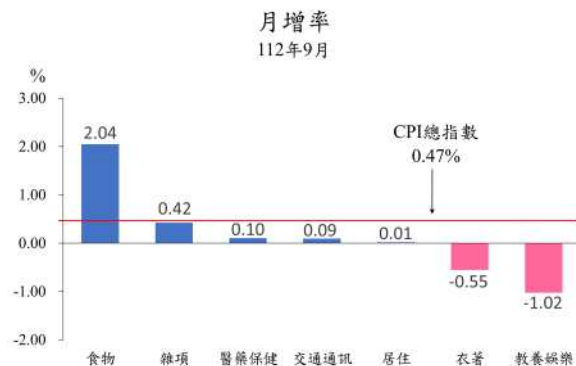
- 一、9月份臺北市消費者物價總指數為107.97(指數基期：民國110年=100)，較上月上漲0.47%，較上年同月上漲4.72%；1至9月累計平均總指數較上年同期上漲4.25%。
- 二、9月份臺北市營造工程物價總指數為109.78(指數基期：民國110年=100)，較上月上漲0.24%，較上年同月上漲1.60%，1至9月累計平均總指數較上年同期上漲1.89%。

貳、臺北市消費者物價指數(CPI)變動情形

一、按基本分類分析

(一)9月CPI較上月上漲0.47%：主因水果及蔬菜受豪雨影響，價格續漲，加以肉類、外食費及理容服務費價格調漲所致，惟美容及衛生用品價跌，娛樂費用因暑假結束價格回跌，抵銷部分漲幅。至7大類指數變動情形如下：

- 1.食物類上漲2.04%：主因水果及蔬菜受豪雨影響，價格分別上漲12.43%及8.32%，加以肉類反映中秋節慶需求增加，價格上漲1.27%，外食費反映食材成本提高，價格上漲0.26%所致。



- 2.雜項類上漲0.42%：主因部分理容服務業者反映耗材成本上升，價格上漲3.96%所致，惟美容及衛生用品因部分保養品廠商增加優惠幅度，價格下跌1.80%，抵銷部分漲幅。
- 3.教養娛樂類下跌1.02%：主因暑假結束，國內外旅遊團費價格回跌所致。
- 4.衣著類則下跌0.55%：主因夏季服飾持續降價促銷，成衣價

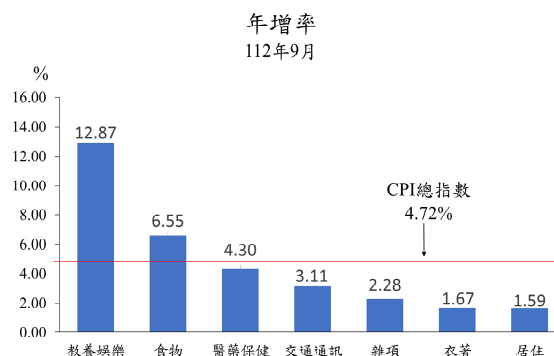
格下跌0.40%所致。

5.至醫藥保健類、交通及通訊類、居住類，則分別上漲0.10%、0.09%及0.01%。

(二)9月CPI較上年同月上漲4.72%：主因娛樂費用、水果、外食費、蔬菜、肉類、房租、家庭管理費用、油料費與交通服務及維修零件上漲所致，惟部分廠牌電腦商品優惠促銷，抵銷部分漲幅；另核心物價指數(不含蔬果及能源)則上漲4.08%。至7大類指數變動情形如下：

1.教養娛樂類上漲12.87%：

主因COVID-19疫後國人生活正常化，休閒娛樂消費需求升溫，娛樂費用上漲25.60%所致，惟部分廠牌電腦商品優惠幅度較上年同月增加，抵銷部分漲幅。



2.食物類上漲6.55%：主因水果及蔬菜受豪雨影響，價格分別上漲26.26%及10.06%，加以肉類受飼養成本提高影響，價格上漲7.31%，外食費業者接連反映食材成本上升，價格上漲4.56%所致。

3.交通及通訊類上漲3.11%：主因油料費與交通服務及維修零件價格分別上漲7.12%及1.98%所致。

4.居住類上漲1.59%：主因家庭管理費用及房租價格分別上漲6.42%及1.47%所致。

5.至醫藥保健類、雜項類及衣著類，則分別上漲4.30%、2.28%及1.67%。

(三)1至9月累計平均總指數較上年同期上漲4.25%：其中商品類上漲2.82%；服務類上漲5.13%；若扣除蔬菜水果，則總指數上漲4.18%；至核心物價指數(不含蔬果及能源)，則上漲4.38%。

二、按購買頻度別分析

(一)每月至少購買1次：本月指數為113.32，較上月上漲1.60%，較上年同月上漲6.98%；1至9月累計平均指數較上年同期上漲4.76%。

(二)每季(不含每月)至少購買1次：本月指數為108.80，較上月上漲1.28%，較上年同月上漲3.68%；1至9月累計平均指數較上

年同期上漲2.52%。

(三)每季購買不到1次：本月指數為107.19，較上月下跌0.28%，較上年同月上漲5.64%；1至9月累計平均指數較上年同期上漲5.95%。

三、按所得層級別分析

(一)低所得家庭CPI總指數為107.87，較上月上漲0.65%，較上年同月上漲4.21%；1至9月累計平均指數較上年同期上漲3.62%。

(二)中所得家庭CPI總指數為107.77，較上月上漲0.51%，較上年同月上漲4.43%；1至9月累計平均指數較上年同期上漲3.89%。

(三)高所得家庭CPI總指數為108.37，較上月上漲0.33%，較上年同月上漲5.42%；1至9月累計平均指數較上年同期上漲5.08%。

四、按漲跌幅對總指數影響較顯著之查價項目分析

(一)9月與上月比較：在368個項目群中，上漲者193項(占CPI權重32.96%)，加權平均漲幅為2.17%，其中漲幅影響總指數較顯著項目為甘藍菜(高麗菜)、番石榴、柿子等；下跌者98項(占CPI權重17.71%)，加權平均跌幅為2.10%，其中跌幅影響總指數較顯著項目為玉米、咖啡包(粉、豆)、遊樂場入場費等。

(二)9月與上年同月比較：在368個項目群中，上漲者260項(占CPI權重80.84%)，加權平均漲幅為6.49%，其中漲幅影響總指數較顯著項目為健保處方藥品自付費、甘藍菜(高麗菜)、國外旅遊團費等；下跌者81項(占CPI權重11.06%)，加權平均跌幅為3.57%，其中跌幅影響總指數較顯著項目為蔥、男外套、電腦等。

參、臺北市營造工程物價指數(CCI)變動情形

一、按基本分類分析

(一) 9月CCI較上月上漲0.24%

1.材料類指數上漲0.27%：主因金屬製品類受國內外鋼材及塑膠製品類受PVC價格影響，價格分別上漲0.49%及2.12%。

2.勞務類指數上漲0.17%：主因機具設備租金類受生產機具設備短缺影響，價格上漲0.60%。

(二) 9月CCI較上年同月上漲1.60%

1.材料類上漲0.60%：主因水泥及其製品類價格上漲2.85%所致；惟金屬製品類價格下跌2.25%，抵銷部分漲幅。

2.勞務類上漲3.48%：主因工資類上漲3.46%及機具設備租金類上漲3.56%所致。

(三) 1至9月累計平均總指數較上年同期上漲1.89%

1.材料類上漲1.03%：主因水泥及其製品類價格上漲9.08%所致；惟金屬製品類價格下跌5.43%，抵銷部分漲幅。

2.勞務類上漲3.45%：主因工資類上漲3.46%及機具設備租金類上漲3.43%所致。

二、按工程性質分類分析

(一)建築工程類指數109.45，較上月上漲0.24%，較上年同月上漲1.53%，1至9月累計平均指數較上年同期上漲1.45%。

(二)土木工程類指數110.37，較上月上漲0.24%，較上年同月上漲1.76%，1至9月累計平均指數較上年同期上漲2.65%。

肆、發布概況

一、本處物價新聞稿透過網際網路系統同步發布(網址：<https://dbas.gov.taipei>)，另本處設有臺北市CPI個人體驗區(網址：https://w2.dbas.gov.taipei/cpi_personal/experience.asp)及臺北市消費者物價指數(CPI)漲跌及購買力換算系統(網址：<http://statdb.dbas.gov.taipei/pxweb2007-tp/dialog/statfile9.asp>)，歡迎多加利用。

二、112年10月臺北市物價變動概況訂於**112年11月7日下午16時30分**發布。

伍、附件

圖1 近年臺北市消費者物價指數變動趨勢

表1 臺北市消費者物價指數變動分析—基本分類

表2 臺北市消費者物價指數變動分析—複分類

圖2 臺北市消費者物價漲跌幅影響總指數較顯著項目—與上月比較

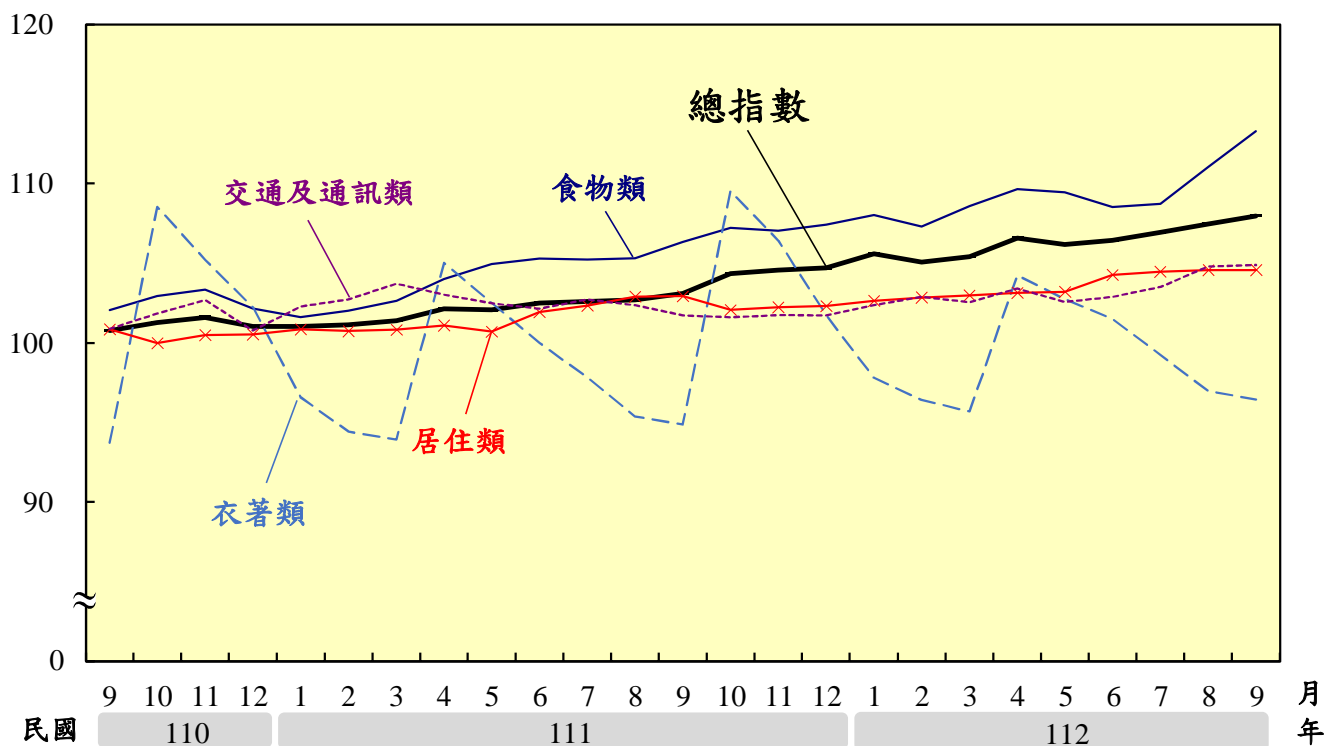
圖3 臺北市消費者物價漲跌幅影響總指數較顯著項目—與上年同月比較

表3 臺北市營造工程物價指數變動分析—基本分類

表4 臺北市營造工程物價指數變動分析—工程性質分類

圖1 近年臺北市消費者物價指數變動趨勢

指數 指數基期：民國110年=100



指數 指數基期：民國110年=100

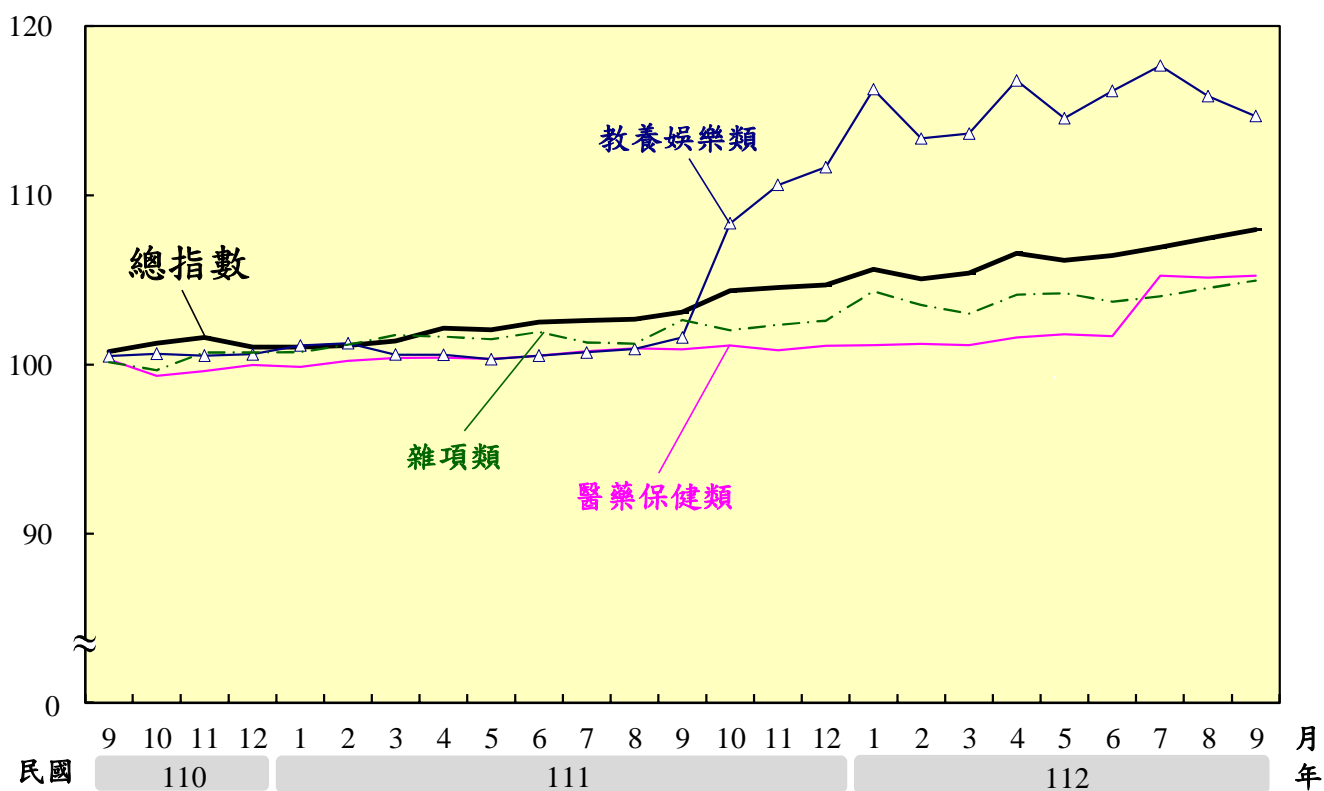


表1 臺北市消費者物價指數變動分析—基本分類
112年9月

指數基期：民國110年=100

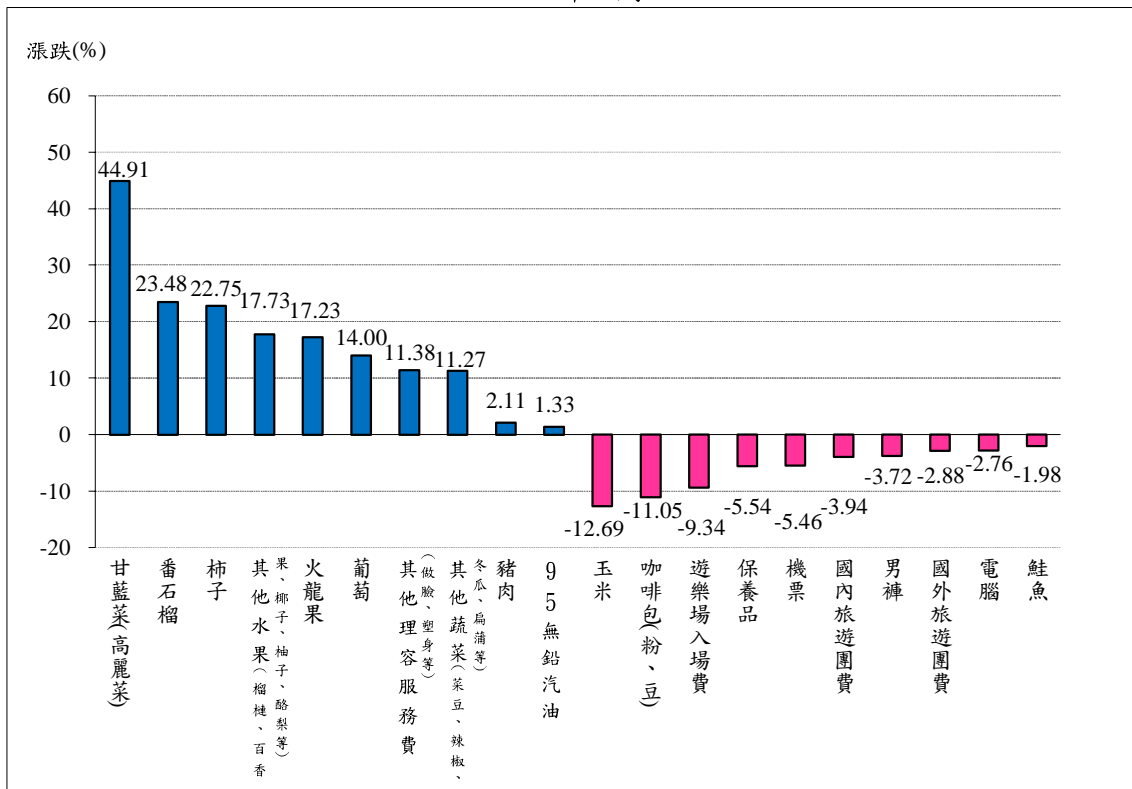
類別	權數 (千分比)	本月 指數	本月指數與各期比較				112年1至9月累計平均指數			
			與上月 比較 (%)	對總指數 影響 (百分點)	與上年 同月比較 (%)	對總指數 影響 (百分點)	與上年 同期比較 (%)	對總指數 影響 (百分點)	與上年 同期比較 (%)	對總指數 影響 (百分點)
總指數	1,000.00	107.97	0.47	0.47	4.72	4.72	106.41	4.25	4.25	
食物類	268.88	113.30	2.04	0.57	6.55	1.83	109.40	5.04	1.39	
水果	21.69	124.87	12.43	0.28	26.26	0.55	112.38	8.04	0.18	
蔬菜	22.67	122.32	8.32	0.20	10.06	0.25	100.46	3.59	0.08	
肉類	26.98	114.93	1.27	0.04	7.31	0.21	111.76	7.00	0.19	
外食費	114.43	111.10	0.26	0.03	4.56	0.54	109.69	4.45	0.52	
非酒精性飲料及材料	7.63	107.13	-2.62	-0.02	5.23	0.04	106.83	5.69	0.04	
蛋類	3.89	133.14	2.76	0.01	3.84	0.02	140.60	12.64	0.06	
其他食品	7.77	106.60	1.35	0.01	2.31	0.02	105.18	3.06	0.02	
調理食品	6.50	114.71	1.09	0.01	5.64	0.04	112.00	5.62	0.04	
乳類	8.64	105.85	-0.72	-0.01	1.20	0.01	105.76	3.34	0.03	
穀類及其製品	14.20	111.13	0.33	0.00	4.03	0.06	110.00	4.32	0.06	
加工蔬菜	4.89	113.50	0.80	0.00	2.67	0.01	113.28	4.92	0.03	
加工水產品	2.82	109.48	1.11	0.00	3.30	0.01	108.43	3.48	0.01	
水產品	16.88	109.22	0.16	0.00	1.86	0.03	108.79	3.87	0.07	
調味品	1.56	107.20	1.55	0.00	2.33	0.00	105.47	3.53	0.01	
酒	3.86	101.55	-0.27	-0.00	1.14	0.00	100.97	0.55	0.00	
食用油	2.27	111.40	0.39	0.00	-1.39	-0.00	112.31	6.81	0.02	
肉類製品	1.45	110.06	0.21	0.00	5.11	0.01	109.06	5.04	0.01	
加工水果	0.74	104.64	-0.09	-0.00	0.12	0.00	104.45	1.60	0.00	
衣著類	31.33	96.44	-0.55	-0.02	1.67	0.05	99.00	1.20	0.04	
鞋類	8.94	100.54	-0.93	-0.01	-2.75	-0.02	101.74	0.19	0.00	
成衣	20.89	93.95	-0.40	-0.01	2.25	0.04	97.33	0.88	0.02	
衣著服務及配件	1.50	106.01	-0.10	-0.00	5.25	0.01	105.39	4.07	0.01	
居住類	339.94	104.57	0.01	0.00	1.59	0.55	103.63	2.02	0.69	
家庭用品	31.97	103.11	0.05	0.00	0.68	0.02	103.18	1.00	0.03	
住宅維修費	11.72	109.67	0.04	0.00	1.13	0.01	109.63	3.60	0.04	
房租	256.83	103.63	0.00	0.00	1.47	0.37	103.16	1.92	0.49	
家庭管理費用	15.20	107.27	0.00	0.00	6.42	0.10	106.68	5.54	0.08	
水電燃氣	24.22	113.30	0.00	0.00	1.92	0.05	105.41	1.74	0.04	
交通及通訊類	105.01	104.88	0.09	0.01	3.11	0.33	103.32	0.72	0.08	
油料費	21.81	114.34	1.31	0.03	7.12	0.16	108.15	-0.78	-0.02	
交通服務及維修零件	65.20	101.59	-0.30	-0.02	1.98	0.13	101.31	1.10	0.07	
交通及通訊設備	17.99	104.70	-0.14	-0.00	2.10	0.04	104.13	1.65	0.03	
醫藥保健類	50.88	105.25	0.10	0.01	4.30	0.22	102.69	2.20	0.11	
藥品及保健食品	13.30	104.42	0.22	0.00	2.33	0.03	103.56	2.31	0.03	
醫療保健器材	6.63	101.88	0.27	0.00	0.94	0.01	101.78	1.69	0.01	
醫療費用	30.95	106.36	0.00	0.00	5.89	0.18	102.54	2.29	0.07	
教養娛樂類	123.31	114.69	-1.02	-0.13	12.87	1.55	115.45	14.48	1.74	
娛樂費用	66.34	127.51	-1.60	-0.12	25.60	1.62	128.92	28.73	1.81	
教養費用	56.97	100.69	-0.18	-0.01	-1.01	-0.06	100.71	-0.89	-0.05	
雜項類	80.65	104.96	0.42	0.03	2.28	0.19	104.04	2.46	0.20	
美容及衛生用品	23.03	107.48	-1.80	-0.04	0.48	0.01	107.43	4.27	0.10	
美容服務費	9.56	111.60	3.96	0.04	7.60	0.07	107.27	4.38	0.04	
個人隨身用品	16.57	104.84	1.37	0.02	3.04	0.05	103.72	2.04	0.03	
個人照顧服務費	8.21	104.97	1.59	0.01	3.82	0.03	105.03	0.50	0.00	
其他	19.60	101.44	0.08	0.00	0.88	0.02	101.04	1.29	0.02	
香菸及檳榔	3.68	101.36	0.35	0.00	0.48	0.00	99.84	-0.48	-0.00	
漲 跌 項 數 分 析	類別	與上月比較				與上年同月比較				
		112/6	112/7	112/8	112/9	112/6	112/7	112/8	112/9	
	上漲類項數(項)	146	165	137	193	239	244	267	260	
	平均漲幅(%)	1.69	1.63	1.85	2.17	6.13	6.90	6.26	6.49	
	下跌類項數(項)	142	124	139	98	100	94	73	81	
平均漲幅(%)	-3.07	-2.27	-2.09	-2.10	-5.69	-5.10	-4.14	-3.57		
持平類項數(項)	80	79	92	77	29	30	28	27		

表2 臺北市消費者物價指數變動分析—複分類
112年9月

指數基期：民國110年=100

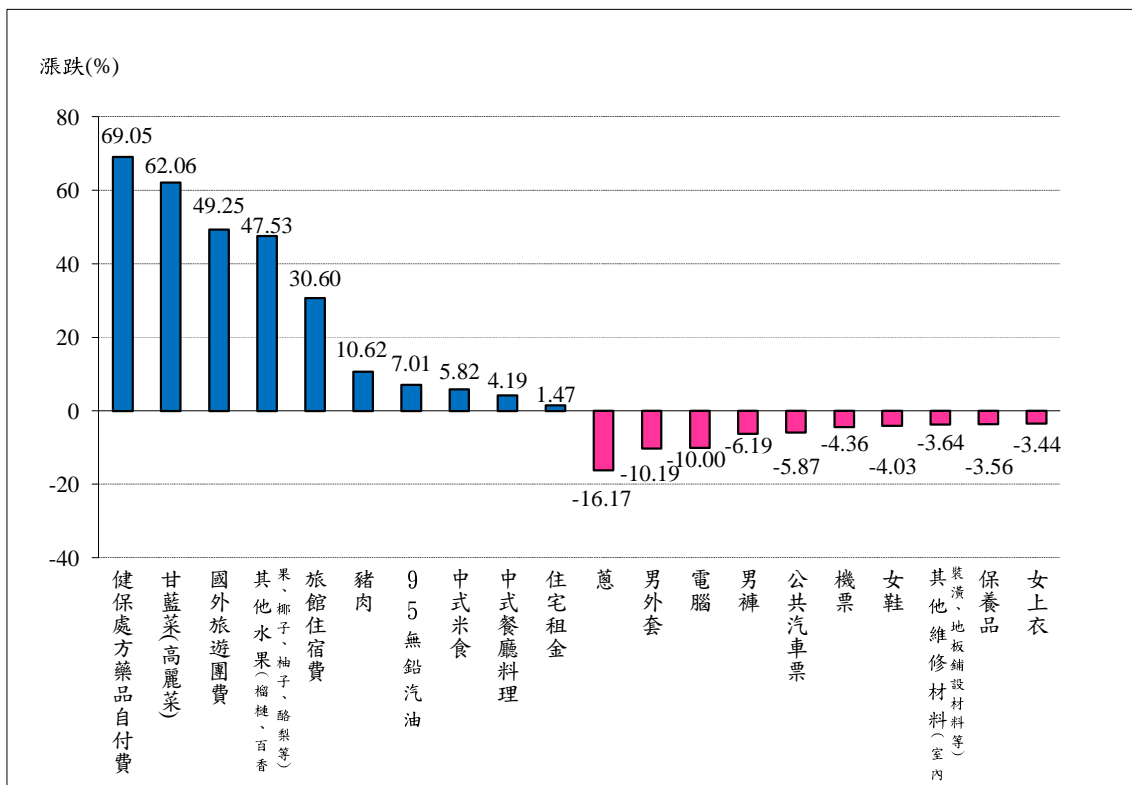
類別	權數 (千分比)	本月 指數	本月指數與各期比較				112年1至9月累計平均指數		
			與上月 比較 (%)	對總指數 影響 (百分點)	與上年 同月比較 (%)	對總指數 影響 (百分點)	與上年 同期比較 (%)	對總指數 影響 (百分點)	
商品類	381.01	108.87	1.35	0.52	4.22	1.63	105.84	2.82	1.09
非耐久性消費品	252.70	112.90	2.04	0.53	5.94	1.55	107.99	3.99	1.03
半耐久性消費品	60.52	100.18	0.25	0.01	2.23	0.13	101.24	1.87	0.11
耐久性消費品	67.80	101.17	-0.47	-0.03	-0.79	-0.05	101.51	-1.10	-0.07
服務類	618.99	107.42	-0.08	-0.05	5.03	3.09	106.76	5.13	3.16
外食費	114.43	111.10	0.26	0.03	4.56	0.54	109.69	4.45	0.52
衣著服務	0.39	107.86	-0.18	-0.00	4.34	0.00	104.86	2.87	0.00
居住服務	280.47	103.94	0.01	0.00	1.75	0.49	103.45	2.16	0.60
交通及通訊服務	61.25	100.98	-0.34	-0.02	1.52	0.09	100.98	0.87	0.05
醫療保健服務	30.95	106.36	0.00	0.00	5.89	0.18	102.54	2.29	0.07
教養娛樂服務	95.05	119.55	-1.04	-0.11	17.77	1.64	120.05	19.61	1.81
雜項服務	36.45	104.33	1.44	0.05	3.13	0.11	103.17	2.17	0.08
購買頻度別									
每月至少購買一次	236.51	113.32	1.60	0.39	6.98	1.70	109.42	4.76	1.15
每季(不含每月)至少購買一次	137.76	108.80	1.28	0.18	3.68	0.51	105.05	2.52	0.35
每季購買不到一次	389.18	107.19	-0.28	-0.11	5.64	2.15	107.15	5.95	2.29
所得層級別									
最低20%所得家庭CPI總指數	1,000.00	107.87	0.65	0.65	4.21	4.21	105.83	3.62	3.62
中間60%所得家庭CPI總指數	1,000.00	107.77	0.51	0.51	4.43	4.43	106.09	3.89	3.89
最高20%所得家庭CPI總指數	1,000.00	108.37	0.33	0.33	5.42	5.42	107.15	5.08	5.08
特殊分類									
總指數(不含蔬菜水果)	955.64	107.24	-0.02	-0.02	4.10	3.91	106.41	4.18	4.00
總指數(不含蔬果及能源)	913.76	106.88	-0.05	-0.04	4.08	3.71	106.37	4.38	3.99

圖2 臺北市消費者物價漲跌幅影響總指數較顯著項目—與上月比較
112年9月



說明：圖內數據，係指112年9月指數較同年8月指數之漲跌率。

圖3 臺北市消費者物價漲跌幅影響總指數較顯著項目—與上年同月比較
112年9月



說明：圖內數據，係指112年9月指數較上年9月指數之漲跌率。

表3 臺北市營造工程物價指數變動分析—基本分類
112年9月

指數基期：民國110年=100

類別	權數 (千分比)	本月 指數	本月指數與各期比較				112年1月至9月累計平均指數		
			與上月 比較 (%)	對總指數 影響 (百分點)	與上年 同月比較 (%)	對總指數 影響 (百分點)	與上年 同期比較 (%)	對總指數 影響 (百分點)	
總指數	1,000.00	109.78	0.24	0.24	1.60	1.60	109.49	1.89	1.89
材料類	647.91	109.83	0.27	0.18	0.60	0.38	109.98	1.03	0.67
水泥及其製品類	132.62	123.42	0.00	0.00	2.85	0.47	123.12	9.08	1.44
砂石及級配類	15.42	110.21	0.00	0.00	1.96	0.03	108.80	4.91	0.07
磚瓦瓷類	16.46	110.98	1.35	0.02	4.52	0.06	109.62	5.37	0.07
金屬製品類	238.27	101.08	0.49	0.11	-2.25	-0.52	102.16	-5.43	-1.31
木材及其製品類	25.36	104.57	-0.36	-0.01	-3.47	-0.09	107.20	-0.77	-0.02
塑膠製品類	19.47	99.58	2.12	0.04	1.79	0.03	98.11	-4.97	-0.08
油漆塗裝類	9.91	100.77	0.00	0.00	0.07	0.00	100.73	0.23	0.00
機電設備類	114.97	110.78	0.06	0.01	2.85	0.29	110.42	1.94	0.21
瀝青及其製品類	18.44	107.43	0.58	0.01	-1.20	-0.02	107.73	2.58	0.05
雜項類	56.98	115.22	0.00	0.00	1.98	0.13	113.85	4.46	0.24
勞務類	352.09	109.92	0.17	0.06	3.48	1.22	108.83	3.45	1.22
工資類	253.12	109.06	0.00	0.00	3.46	0.86	107.96	3.46	0.87
機具設備租金類	98.97	112.00	0.60	0.06	3.56	0.36	110.92	3.43	0.35

表4 臺北市工程別營造工程物價指數變動分析—工程性質分類
112年9月

指數基期：民國110年=100

類別	權數 (千分比)	本月 指數	本月指數與各期比較				112年1月至9月累計平均指數		
			與上月 比較 (%)	對總指數 影響 (百分點)	與上年 同月比較 (%)	對總指數 影響 (百分點)	與上年 同期比較 (%)	對總指數 影響 (百分點)	
建築工程類	1,000.00	109.45	0.24	0.24	1.53	1.53	109.16	1.45	1.45
材料類	640.53	109.07	0.28	0.18	0.42	0.28	109.31	0.35	0.25
勞務類	359.47	110.28	0.17	0.06	3.48	1.25	109.04	3.29	1.20
土木工程類	1,000.00	110.37	0.24	0.24	1.76	1.76	110.08	2.65	2.65
材料類	661.22	111.04	0.26	0.18	0.88	0.60	111.03	2.10	1.39
勞務類	338.78	109.26	0.17	0.06	3.50	1.16	108.43	3.74	1.26