

# 臺北市政府主計處新聞稿

發稿單位：臺北市政府主計處  
發稿日期：113年11月6日  
聯絡人：洪蔚藍  
聯絡電話：(02)27287633



## 113 年 10 月 臺北市物價變動概況

### 壹、物價變動提要

- 一、10月份臺北市消費者物價總指數為109.78(指數基期：民國110年=100)，較上月上漲0.14%，較上年同月上漲1.31%；1至10月累計平均總指數較上年同期上漲1.77%。
- 二、10月份臺北市營造工程物價總指數為110.66(指數基期：民國110年=100)，較上月上漲0.15%，較上年同月上漲0.57%，1至10月累計平均總指數較上年同期上漲1.00%。

### 貳、臺北市消費者物價指數(CPI)變動情形

#### 一、按基本分類分析

(一)10月CPI較上月上漲0.14%：主因秋冬新裝上市，成衣價格上漲，加以蔬菜受颱風影響價漲所致，惟家庭用電夏月費率結束，恢復平時收費標準，抵銷部分漲幅。至7大類指數變動情形如下：

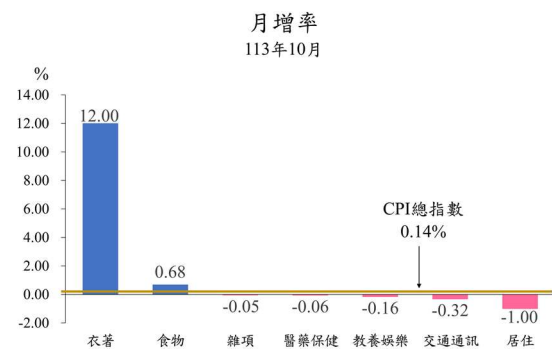
1. 衣著類上漲12.00%：主因秋冬新裝上市，成衣價格上漲18.85%所致。

2. 食物類上漲0.68%：主因蔬菜受颱風影響，價格上漲7.11%所致。

3. 居住類下跌1.00%：主因家庭用電夏月費率結束，恢復平時收費標準，水電燃氣價格下跌12.65%所致。

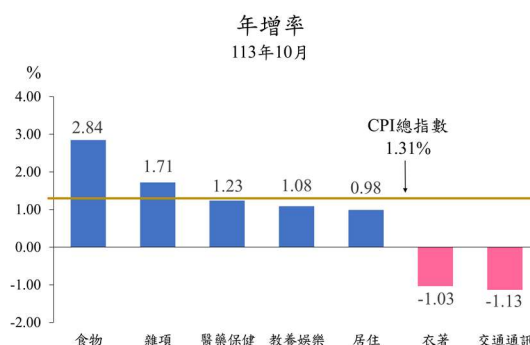
4. 交通及通訊類下跌0.32%：主因油料費隨國際行情下跌1.56%所致。

5. 至教養娛樂類、醫藥保健類及雜項類則分別下跌0.16%、0.06%及0.05%。



(二)10月CPI較上年同月上漲1.31%：主因外食費、水果、肉類、蔬菜、房租及教養費用價格上漲所致，惟蛋類因市場供量較上年平穩，致價格下跌，抵銷部分漲幅；另核心物價指數(不含蔬果及能源)則上漲1.12%。至7大類指數變動情形如下：

1.食物類上漲2.84%：主因水果及蔬菜受連續颱風影響，價格分別上漲8.84%及3.56%，加以肉類受飼養成本提高及外食費業者接連反映食材成本上升影響，價格分別上漲3.80%及2.42%所致，惟蛋類因市場供量較上年平穩，致價格下跌25.10%，抵銷部分漲幅。



2.雜項類上漲1.71%：主因部分保養品進貨成本上升，美容及衛生用品價格上漲2.73%所致。

3.教養娛樂類上漲1.08%：主因部分私立幼兒園反映教材成本及活動費調漲，教養費用價格上漲1.46%所致。

4.居住類上漲0.98%：主因部分租賃房屋換約房東調漲租金，房租價格上漲0.82%所致。

5.至醫藥保健類，則上漲1.23%，另交通及通訊類與衣著類則分別下跌1.13%及1.03%。

(三)1至10月累計平均總指數較上年同期上漲1.77%：其中商品類上漲1.79%；服務類上漲1.77%；若扣除蔬菜水果，則總指數上漲1.57%；至核心物價指數(不含蔬果及能源)，則上漲1.60%。

## 二、按購買頻度別分析

(一)每月至少購買1次：本月指數為115.65，較上月上漲0.11%，較上年同月上漲1.58%；1至10月累計平均指數較上年同期上漲2.67%。

(二)每季(不含每月)至少購買1次：本月指數為109.75，較上月下跌1.16%，較上年同月上漲2.63%；1至10月累計平均指數較上年同期上漲2.40%。

(三)每季購買不到1次：本月指數為109.54，較上月上漲0.71%，較上年同月上漲0.97%；1至10月累計平均指數較上年同期上漲1.44%。

### 三、按所得層級別分析

- (一)低所得家庭CPI總指數為109.43，較上月下跌0.01%，較上年同月上漲1.37%；1至10月累計平均指數較上年同期上漲1.76%。
- (二)中所得家庭CPI總指數為109.54，較上月上漲0.14%，較上年同月上漲1.34%；1至10月累計平均指數較上年同期上漲1.80%。
- (三)高所得家庭CPI總指數為110.34，較上月上漲0.19%，較上年同月上漲1.25%；1至10月累計平均指數較上年同期上漲1.73%。

### 四、按漲跌幅對總指數影響較顯著之查價項目分析

- (一)10月與上月比較：在368個項目群中，上漲者166項(占CPI權重29.91%)，加權平均漲幅為2.57%，其中漲幅影響總指數較顯著之前三項為：男外套、童上衣及女外套；下跌者118項(占CPI權重22.85%)，加權平均跌幅為2.63%，其中跌幅影響總指數較顯著之前三項為：木瓜、家庭用電及火龍果。
- (二)10月與上年同月比較：在368個項目群中，上漲者244項(占CPI權重75.07%)，加權平均漲幅為2.55%，其中漲幅影響總指數較顯著之前三項為：香蕉、金飾及珠寶與番石榴；下跌者96項(占CPI權重17.47%)，加權平均跌幅為3.65%，其中跌幅影響總指數較顯著之前三項為：雞蛋、玉米及蘋果。

### 參、臺北市營造工程物價指數(CCI)變動情形

#### 一、按基本分類分析

##### (一)10月CCI較上月上漲0.15%

- 1.材料類上漲0.10%：主因機電設備類受國際銅價上漲及油漆塗裝類受松香樹脂價格上漲影響，價格分別上漲0.88%及0.06%所致；惟金屬製品類價格下跌0.18%，抵銷部分漲幅。
- 2.勞務類上漲0.26%：主因工資類受缺工影響，價格上漲0.36%所致。

##### (二)10月CCI較上年同月上漲0.57%

- 1.材料類上漲0.78%：主因機電設備類及雜項類價格分別上漲4.25%及4.37%所致；惟金屬製品類價格下跌2.11%，抵銷部分漲幅。

2.勞務類上漲0.23%：主因工資類上漲0.43%所致；惟機具設備租金類下跌0.29%，抵銷部分漲幅。

### (三)1至10月累計平均總指數較上年同期上漲1.00%

1.材料類上漲0.59%：主因機電設備類與水泥及其製品類價格分別上漲2.74%及1.77%所致；惟金屬製品類價格下跌1.33%，抵銷部分漲幅。

2.勞務類上漲1.75%：主因工資類上漲2.21%及機具設備租金類上漲0.59%所致。

## 二、按工程性質分類分析

(一)建築工程類指數110.07，較上月上漲0.15%，較上年同月上漲0.32%，1至10月累計平均指數較上年同期上漲0.92%。

(二)土木工程類指數111.72，較上月上漲0.17%，較上年同月上漲1.05%，1至10月累計平均指數較上年同期上漲1.16%。

## 肆、發布概況

一、本處物價新聞稿透過網際網路系統同步發布(網址：<https://dbas.gov.taipei>)，另本處設有臺北市CPI個人體驗區(網址：[https://w2.dbas.gov.taipei/cpi\\_personal/experience.asp](https://w2.dbas.gov.taipei/cpi_personal/experience.asp))及臺北市消費者物價指數(CPI)漲跌及購買力換算系統(網址：<http://statdb.dbas.gov.taipei/pxweb2007-tp/dialog/statfile9.asp>)，歡迎多加利用。

二、113年11月臺北市物價變動概況訂於113年12月5日下午16時30分發布。

## 伍、附件

圖1 近年臺北市消費者物價指數變動趨勢

表1 臺北市消費者物價指數變動分析—基本分類

表2 臺北市消費者物價指數變動分析—複分類

圖2 臺北市消費者物價漲跌幅影響總指數較顯著項目—與上月比較

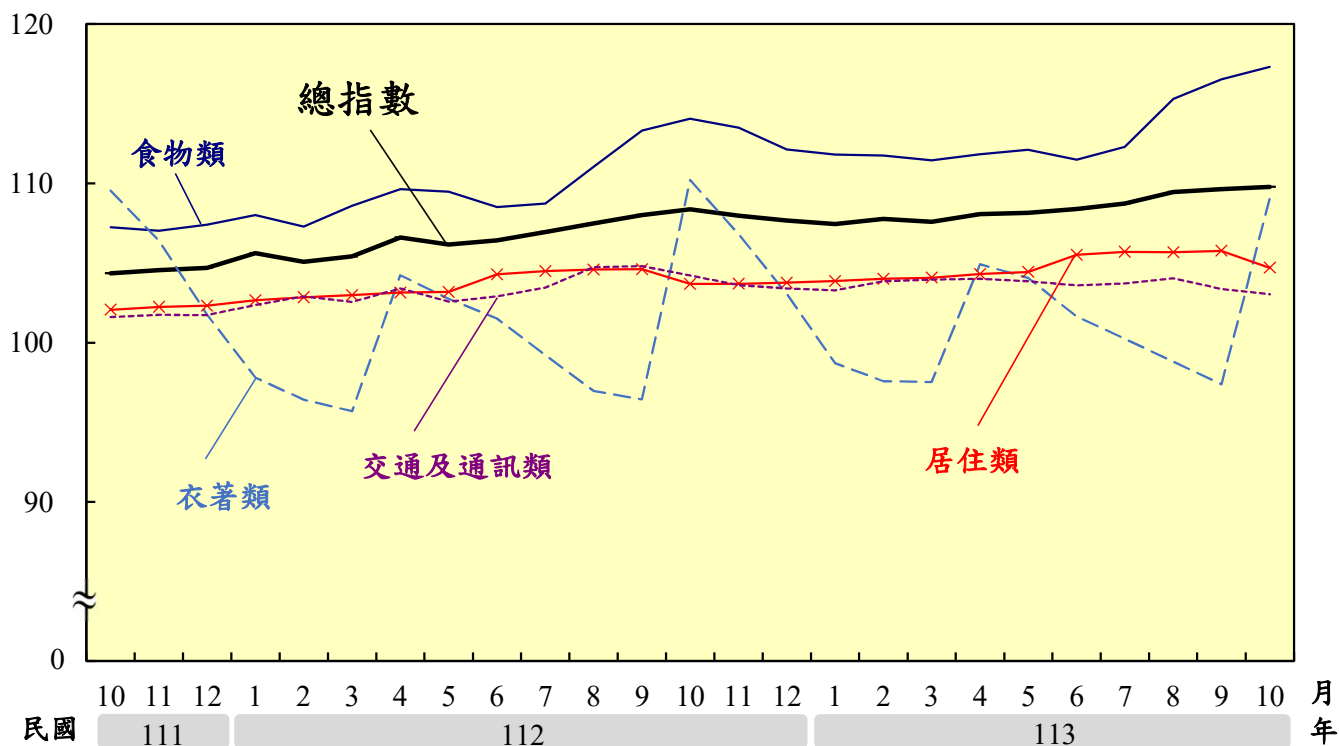
圖3 臺北市消費者物價漲跌幅影響總指數較顯著項目—與上年同月比較

表3 臺北市營造工程物價指數變動分析—基本分類

表4 臺北市營造工程物價指數變動分析—工程性質分類

圖1 近年臺北市消費者物價指數變動趨勢

指數 指數基期：民國110年=100



指數 指數基期：民國110年=100

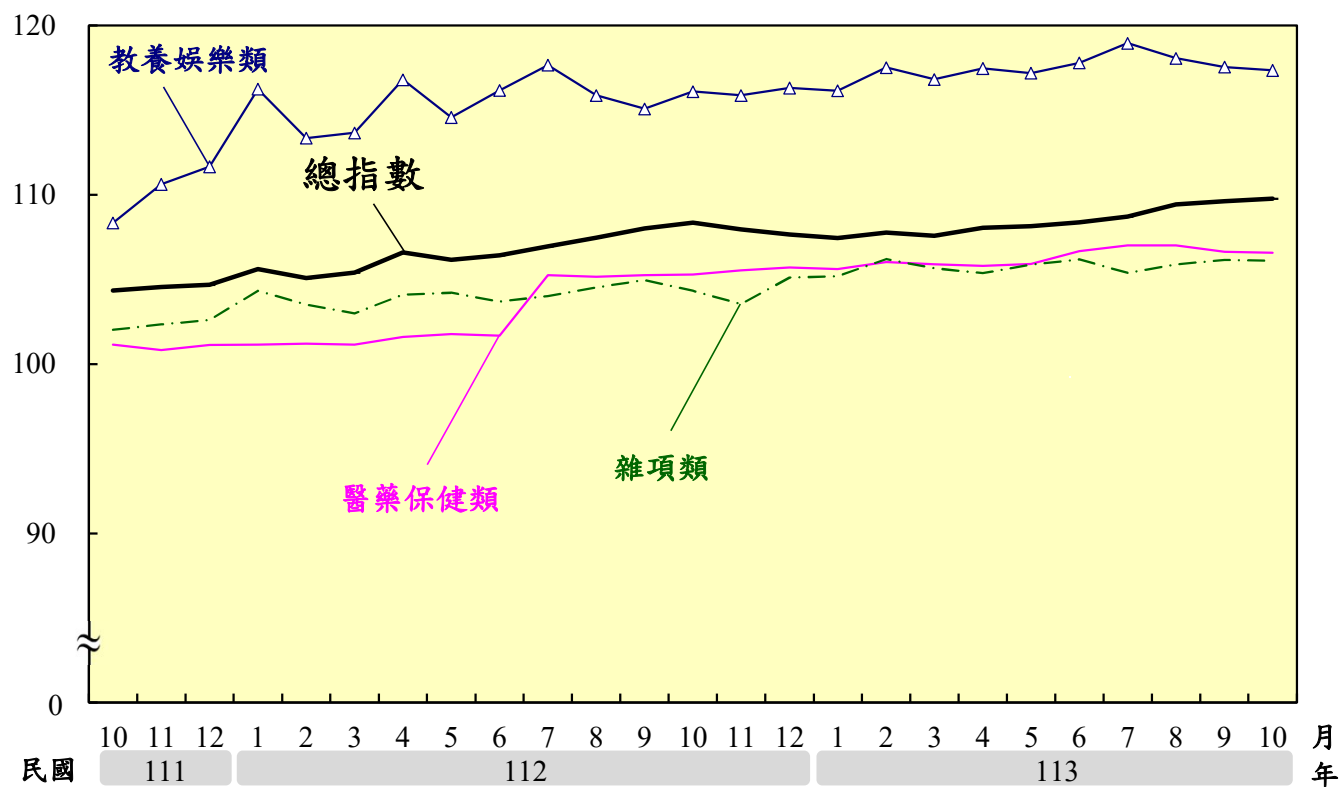


表1 臺北市消費者物價指數變動分析—基本分類  
113年10月

指數基期：民國110年=100

類別	權數 (千分比)	本月 指數	本月指數與各期比較				113年1至10月累計平均指數			
			與上月 比較 (%)	對總指數 影響 (百分點)	與上年 同月比較 (%)	對總指數 影響 (百分點)	與上年 同期比較 (%)	對總指數 影響 (百分點)	與上年 同期比較 (%)	對總指數 影響 (百分點)
<b>總指數</b>	<b>1,000.00</b>	<b>109.78</b>	<b>0.14</b>	<b>0.14</b>	<b>1.31</b>	<b>1.31</b>	<b>108.50</b>	<b>1.77</b>	<b>1.77</b>	
<b>食物類</b>	<b>268.88</b>	<b>117.31</b>	<b>0.68</b>	<b>0.19</b>	<b>2.84</b>	<b>0.80</b>	<b>113.18</b>	<b>3.01</b>	<b>0.84</b>	
蔬菜	22.67	131.31	7.11	0.18	3.56	0.09	106.27	3.07	0.07	
蛋類	3.89	103.00	-7.37	-0.03	-25.10	-0.12	117.54	-16.22	-0.08	
水果	21.69	138.45	-0.85	-0.02	8.84	0.23	124.01	8.91	0.21	
外食費	114.43	114.09	0.18	0.02	2.42	0.29	112.93	2.79	0.33	
肉類	26.98	119.61	0.54	0.02	3.80	0.11	116.99	4.35	0.12	
乳類	8.64	106.73	0.92	0.01	0.41	0.00	105.52	-0.27	-0.00	
酒	3.86	105.05	1.77	0.01	1.74	0.01	104.33	3.09	0.01	
水產品	16.88	112.49	-0.28	-0.00	3.40	0.06	111.08	2.10	0.04	
調味品	1.56	111.19	3.14	0.00	4.23	0.01	108.44	2.70	0.00	
其他食品	7.77	110.50	0.56	0.00	3.21	0.02	108.47	2.94	0.02	
加工水產品	2.82	113.70	1.14	0.00	2.93	0.01	112.72	3.77	0.01	
肉類製品	1.45	113.88	2.04	0.00	3.12	0.00	111.89	2.46	0.00	
食用油	2.27	125.56	1.10	0.00	11.47	0.03	121.14	7.83	0.02	
穀類及其製品	14.20	112.94	-0.18	-0.00	1.57	0.02	112.94	2.56	0.04	
非酒精性飲料及材料	7.63	108.78	0.32	0.00	3.62	0.03	108.38	1.61	0.01	
調理食品	6.50	116.86	0.15	0.00	1.68	0.01	116.47	3.72	0.03	
加工水果	0.74	110.42	-0.18	-0.00	5.54	0.00	108.58	3.93	0.00	
加工蔬菜	4.89	115.64	-0.01	-0.00	1.99	0.01	115.07	1.57	0.01	
<b>衣著類</b>	<b>31.33</b>	<b>109.07</b>	<b>12.00</b>	<b>0.33</b>	<b>-1.03</b>	<b>-0.03</b>	<b>100.99</b>	<b>0.87</b>	<b>0.02</b>	
成衣	20.89	112.73	18.85	0.34	-1.19	-0.03	100.36	1.36	0.03	
衣著服務及配件	1.50	104.10	-2.35	-0.00	-2.46	-0.00	105.97	0.43	0.00	
鞋類	8.94	101.23	-0.41	-0.00	-0.33	-0.00	101.54	-0.18	-0.00	
<b>居住類</b>	<b>339.94</b>	<b>104.70</b>	<b>-1.00</b>	<b>-0.33</b>	<b>0.98</b>	<b>0.32</b>	<b>104.80</b>	<b>1.12</b>	<b>0.37</b>	
水電燃氣	24.22	102.33	-12.65	-0.33	2.78	0.06	107.41	2.46	0.06	
家庭用品	31.97	104.26	-0.13	-0.00	0.79	0.02	104.12	0.88	0.03	
住宅維修費	11.72	112.70	0.08	0.00	2.69	0.03	111.56	1.75	0.02	
房租	256.83	104.55	0.00	0.00	0.82	0.20	104.27	1.02	0.25	
家庭管理費用	15.20	107.32	0.00	0.00	0.05	0.00	107.45	0.67	0.01	
<b>交通及通訊類</b>	<b>105.01</b>	<b>103.03</b>	<b>-0.32</b>	<b>-0.03</b>	<b>-1.13</b>	<b>-0.11</b>	<b>103.67</b>	<b>0.27</b>	<b>0.03</b>	
油料費	21.81	106.27	-1.56	-0.03	-4.04	-0.09	107.74	-0.62	-0.01	
交通及通訊設備	17.99	101.58	0.53	0.01	-2.92	-0.05	102.85	-1.28	-0.02	
交通服務及維修零件	65.20	102.17	-0.12	-0.01	0.41	0.03	102.35	1.02	0.06	
<b>醫藥保健類</b>	<b>50.88</b>	<b>106.58</b>	<b>-0.06</b>	<b>-0.00</b>	<b>1.23</b>	<b>0.06</b>	<b>106.32</b>	<b>3.27</b>	<b>0.16</b>	
藥品及保健食品	13.30	104.40	-0.79	-0.01	0.18	0.00	105.21	1.53	0.02	
醫療費用	30.95	109.20	0.18	0.01	2.67	0.08	107.82	4.76	0.14	
醫療保健器材	6.63	98.82	0.27	0.00	-3.70	-0.02	101.69	-0.17	-0.00	
<b>教養娛樂類</b>	<b>123.31</b>	<b>117.36</b>	<b>-0.16</b>	<b>-0.02</b>	<b>1.08</b>	<b>0.14</b>	<b>117.49</b>	<b>1.68</b>	<b>0.22</b>	
娛樂費用	66.34	130.10	-0.32	-0.02	0.81	0.06	130.93	1.55	0.12	
教養費用	56.97	103.46	0.06	0.00	1.46	0.08	102.80	1.86	0.10	
<b>雜項類</b>	<b>80.65</b>	<b>106.10</b>	<b>-0.05</b>	<b>-0.00</b>	<b>1.71</b>	<b>0.13</b>	<b>105.80</b>	<b>1.66</b>	<b>0.13</b>	
理容服務費	9.56	112.64	-1.85	-0.02	2.89	0.03	113.76	5.83	0.06	
美容及衛生用品	23.03	109.47	0.76	0.02	2.73	0.06	108.30	0.89	0.02	
個人照顧服務費	8.21	105.01	-1.47	-0.01	1.63	0.01	105.91	1.00	0.01	
個人隨身用品	16.57	106.27	0.46	0.01	1.28	0.02	105.54	1.64	0.03	
香菸及檳榔	3.68	102.14	0.39	0.00	0.60	0.00	101.85	1.84	0.01	
其他	19.60	101.92	0.04	0.00	0.41	0.01	101.81	0.71	0.01	
漲 跌 項 數 分 析	類別	與上月比較				與上年同月比較				
		113/7	113/8	113/9	113/10	113/7	113/8	113/9	113/10	
	上漲類項數(項)	157	144	178	166	253	249	239	244	
	平均漲幅(%)	1.34	1.90	1.14	2.57	2.75	3.06	2.80	2.55	
	下跌類項數(項)	124	134	120	118	84	89	102	96	
平均漲幅(%)	-1.61	-1.34	-2.57	-2.63	-2.88	-2.59	-3.83	-3.65		
持平類項數(項)	87	90	70	84	31	30	27	28		

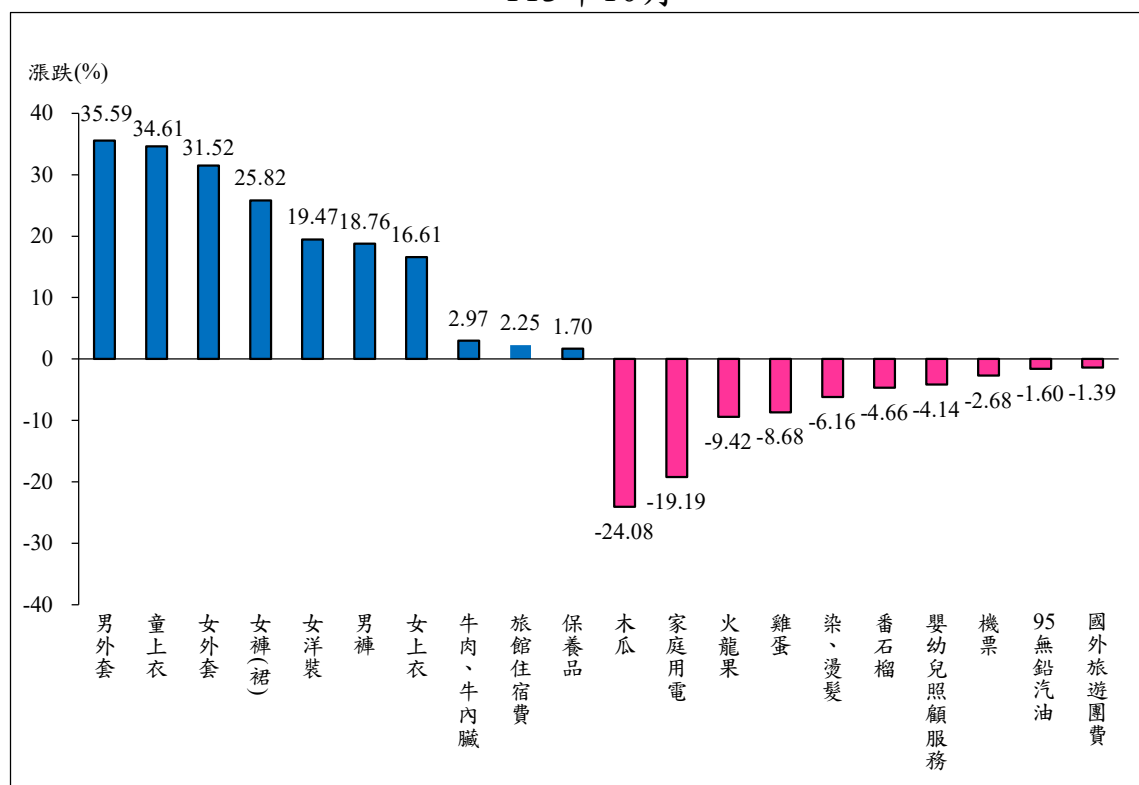
表2 臺北市消費者物價指數變動分析—複分類  
113年10月

指數基期：民國110年=100

類別	權數 (千分比)	本月 指數	本月指數與各期比較				113年1至10月累計平均指數			
			與上月 比較 (%)	對總指數 影響 (百分點)	與上年 同月比較 (%)	對總指數 影響 (百分點)	與上年 同期比較 (%)	對總指數 影響 (百分點)		
商品 性質別	商品類	381.01	111.02	0.45	0.17	1.32	0.51	108.13	1.79	0.68
	非耐久性消費品	252.70	114.31	-0.69	-0.18	2.14	0.56	110.97	2.38	0.61
	半耐久性消費品	60.52	106.37	5.86	0.33	-1.09	-0.07	102.34	0.46	0.03
	耐久性消費品	67.80	102.45	0.50	0.03	0.23	0.01	102.28	0.62	0.04
	服務類	618.99	109.03	-0.06	-0.03	1.31	0.80	108.73	1.77	1.09
	外食費	114.43	114.09	0.18	0.02	2.42	0.29	112.93	2.79	0.33
	衣著服務	0.39	113.98	0.00	0.00	5.67	0.00	111.04	5.59	0.00
	居住服務	280.47	104.88	0.01	0.00	0.85	0.23	104.60	1.05	0.29
	交通及通訊服務	61.25	101.60	-0.12	-0.01	0.46	0.03	101.84	0.87	0.05
	醫療保健服務	30.95	109.20	0.18	0.01	2.67	0.08	107.82	4.76	0.14
教養娛樂服務	95.05	122.06	-0.29	-0.03	1.24	0.13	122.49	1.99	0.21	
雜項服務	36.45	104.89	-0.82	-0.03	1.39	0.05	105.33	2.06	0.07	
購買 頻度 別	每月至少購買一次	235.62	115.65	0.11	0.03	1.58	0.39	112.80	2.67	0.65
	每季(不含每月)至少購買一次	139.35	109.75	-1.16	-0.16	2.63	0.36	107.76	2.40	0.33
	每季購買不到一次	388.48	109.54	0.71	0.27	0.97	0.38	108.85	1.44	0.56
所得 層級 別	最低20%所得家庭CPI總指數	1,000.00	109.43	-0.01	-0.01	1.37	1.37	107.92	1.76	1.76
	中間60%所得家庭CPI總指數	1,000.00	109.54	0.14	0.14	1.34	1.34	108.20	1.80	1.80
	最高20%所得家庭CPI總指數	1,000.00	110.34	0.19	0.19	1.25	1.25	109.20	1.73	1.73
特殊 分類	總指數(不含蔬菜水果)	955.64	108.62	-0.02	-0.02	1.05	1.00	108.19	1.57	1.50
	總指數(不含蔬果及能源)	913.76	108.80	0.38	0.34	1.12	1.02	108.19	1.60	1.46

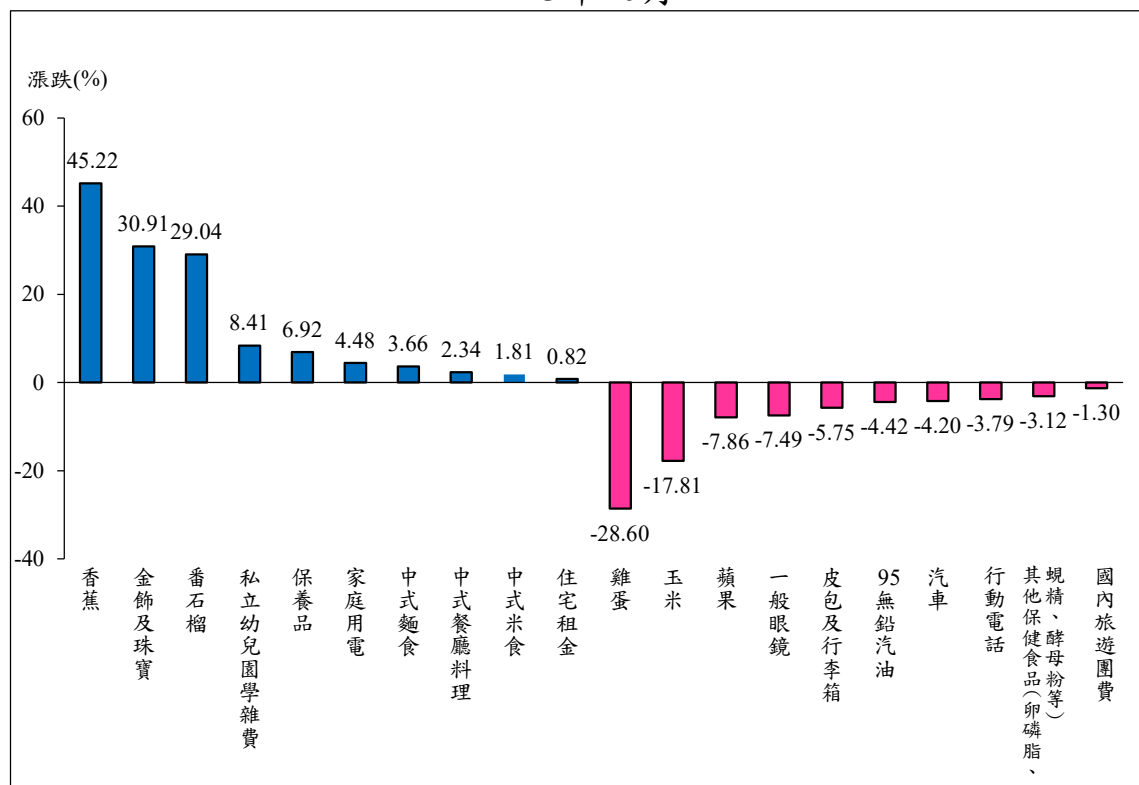


圖2 臺北市消費者物價指數漲跌幅影響總指數較顯著項目—與上月比較  
113年10月



說明：圖內數據，係指113年10月指數較同年9月指數之漲跌率。

圖3 臺北市消費者物價指數漲跌幅影響總指數較顯著項目—與上年同月比較  
113年10月



說明：圖內數據，係指113年10月指數較上年10月指數之漲跌率。



表3 臺北市營造工程物價指數變動分析—基本分類  
113年10月

指數基期：民國110年=100

類別	權數 (千分比)	本月 指數	本月指數與各期比較				113年1至10月累計平均指數		
			與上月 比較 (%)	對總指數 影響 (百分點)	與上年 同月比較 (%)	對總指數 影響 (百分點)	與上年 同期比較 (%)	對總指數 影響 (百分點)	
<b>總指數</b>	<b>1,000.00</b>	<b>110.66</b>	<b>0.15</b>	<b>0.15</b>	<b>0.57</b>	<b>0.57</b>	<b>110.66</b>	<b>1.00</b>	<b>1.00</b>
<b>材料類</b>	<b>647.91</b>	<b>110.47</b>	<b>0.10</b>	<b>0.06</b>	<b>0.78</b>	<b>0.49</b>	<b>110.60</b>	<b>0.59</b>	<b>0.38</b>
水泥及其製品類	132.62	125.51	0.03	0.00	1.69	0.25	125.33	1.77	0.26
砂石及級配類	15.42	110.21	0.00	0.00	0.00	0.00	110.21	1.17	0.02
磚瓦瓷類	16.46	111.09	0.00	0.00	0.10	0.00	111.05	1.18	0.02
金屬製品類	238.27	98.59	-0.18	-0.04	-2.11	-0.46	100.66	-1.33	-0.30
木材及其製品類	25.36	104.63	0.00	0.00	0.06	0.00	104.60	-2.18	-0.05
塑膠製品類	19.47	97.30	0.00	0.00	-1.68	-0.03	96.03	-2.21	-0.04
油漆塗裝類	9.91	100.83	0.06	0.00	0.06	0.00	100.78	0.04	0.00
機電設備類	114.97	115.70	0.88	0.11	4.25	0.49	113.50	2.74	0.32
瀝青及其製品類	18.44	105.90	0.00	0.00	-0.85	-0.02	106.11	-1.42	-0.03
雜項類	56.98	119.46	-0.13	-0.01	4.37	0.26	117.47	3.12	0.18
<b>勞務類</b>	<b>352.09</b>	<b>111.24</b>	<b>0.26</b>	<b>0.09</b>	<b>0.23</b>	<b>0.08</b>	<b>110.99</b>	<b>1.75</b>	<b>0.62</b>
工資類	253.12	111.02	0.36	0.09	0.43	0.11	110.66	2.21	0.56
機具設備租金類	98.97	111.67	0.00	0.00	-0.29	-0.03	111.69	0.59	0.06

表4 臺北市工程別營造工程物價指數變動分析—工程性質分類  
113年10月

指數基期：民國110年=100

類別	權數 (千分比)	本月 指數	本月指數與各期比較				113年1至10月累計平均指數		
			與上月 比較 (%)	對總指數 影響 (百分點)	與上年 同月比較 (%)	對總指數 影響 (百分點)	與上年 同期比較 (%)	對總指數 影響 (百分點)	
<b>建築工程類</b>	<b>1,000.00</b>	<b>110.07</b>	<b>0.15</b>	<b>0.15</b>	<b>0.32</b>	<b>0.32</b>	<b>110.23</b>	<b>0.92</b>	<b>0.92</b>
材料類	640.53	109.20	0.07	0.04	0.34	0.22	109.60	0.31	0.20
勞務類	359.47	111.76	0.25	0.11	0.27	0.10	111.51	2.00	0.72
<b>土木工程類</b>	<b>1,000.00</b>	<b>111.72</b>	<b>0.17</b>	<b>0.17</b>	<b>1.05</b>	<b>1.05</b>	<b>111.42</b>	<b>1.16</b>	<b>1.16</b>
材料類	661.22	112.58	0.12	0.08	1.52	1.00	112.25	1.11	0.73
勞務類	338.78	110.26	0.26	0.09	0.14	0.05	110.02	1.27	0.43