

# 臺北市政府主計處新聞稿

發稿單位：臺北市政府主計處  
發稿日期：113年3月7日  
聯絡人：洪蔚藍  
聯絡電話：(02)27287633



## 113年2月 臺北市物價變動概況

### 壹、物價變動提要

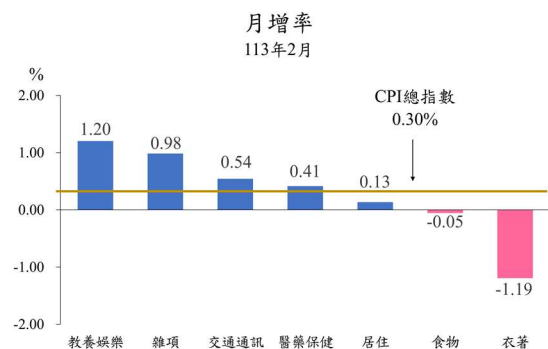
- 一、2月份臺北市消費者物價總指數為107.77(指數基期：民國110年=100)，較上月上漲0.30%，較上年同月上漲2.57%；1至2月累計平均總指數較上年同期上漲2.15%。
- 二、2月份臺北市營造工程物價總指數為110.53(指數基期：民國110年=100)，較上月上漲0.10%，較上年同月上漲0.89%，1至2月累計平均總指數較上年同期上漲1.14%。

### 貳、臺北市消費者物價指數(CPI)變動情形

#### 一、按基本分類分析

(一)2月CPI較上月上漲0.30%：主因農曆春節期間旅遊旺季，國外旅遊團費上漲，加以部分私立幼兒園學雜費調漲及嬰幼兒照顧服務費雇主餽贈春節禮金所致，惟部分品牌皮包及行李箱特價促銷，抵銷部分漲幅。至7大類指數變動情形如下：

- 1.教養娛樂類上漲1.20%：主因農曆春節期間國外旅遊團費上漲，加以部分私立幼兒園學雜費調漲，娛樂費用和教養費用分別上漲1.80%及0.34%所致。



- 2.雜項類上漲0.98%：主因本月適逢農曆春節，嬰幼兒照顧服務費雇主餽贈春節禮金，個人照顧服務費價格上漲12.45%所致，惟部分品牌皮包及行李箱特價促銷，抵銷部分漲幅。
- 3.交通及通訊類上漲0.54%：主因春節及228假期期間部分停車場收費以假日標準計價，以及計程車資春節期間加成收費，交通服務及維修零件費用上漲0.61%所致。
- 4.居住類上漲0.13%：主因部分房屋換約調漲租金，房租價格

上漲0.13%所致。

5.至醫藥保健類則上漲0.41%；另衣著類及食物類，則分別下跌1.19%及0.05%。

**(二)2月CPI較上年同月上漲2.57%**：主因健保處方藥品自付費、外食費、水果、娛樂費用、房租、肉類價格上漲所致，惟蔬菜價格下跌，抵銷部分漲幅；另核心物價指數(不含蔬果及能源)則上漲2.56%。至7大類指數變動情形如下：

1.醫藥保健類上漲4.77%：主因醫療費用受健保藥品部分負擔收費方式調整影響，價格上漲6.06%所致。

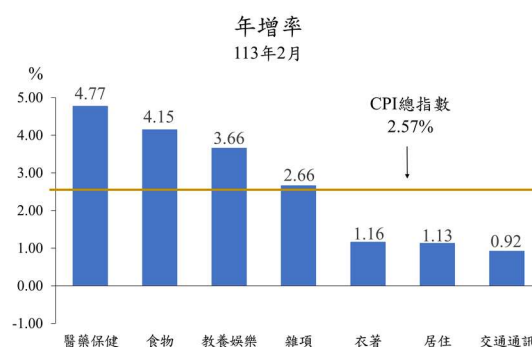
2.食物類上漲4.15%：主因水果續漲及肉類受飼養成本提高影響，價格分別上漲

15.84%及7.57%，加以外食費業者接連反映食材成本上升，價格上漲3.97%所致；惟蔬菜價格下跌8.00%，抵銷部分漲幅。

3.教養娛樂類上漲3.66%：主因適逢春節旅遊旺季，娛樂費用上漲4.33%所致。

4.居住類上漲1.13%：主因部分房屋換約調漲租金，房租價格上漲1.17%所致。

5.至雜項類、衣著類及交通及通訊類，則分別上漲2.66%、1.16%及0.92%。



**(三)1至2月累計平均總指數較上年同期上漲2.15%**：其中商品類上漲2.20%；服務類上漲2.12%；若扣除蔬菜水果，則總指數上漲2.14%；至核心物價指數(不含蔬果及能源)，則上漲2.21%。

## 二、按購買頻度別分析

(一)每月至少購買1次：本月指數為111.65，較上月下跌0.15%，較上年同月上漲4.15%；1至2月累計平均指數較上年同期上漲4.05%。

(二)每季(不含每月)至少購買1次：本月指數為105.26，較上月上漲0.48%，較上年同月上漲1.98%；1至2月累計平均指數較上年同期上漲1.48%。

(三)每季購買不到1次：本月指數為108.72，較上月上漲0.63%，較上年同月上漲2.63%；1至2月累計平均指數較上年同期上

漲1.81%。

### 三、按所得層級別分析

(一)低所得家庭CPI總指數為106.87，較上月上漲0.10%，較上年同月上漲2.30%；1至2月累計平均指數較上年同期上漲2.06%。

(二)中所得家庭CPI總指數為107.38，較上月上漲0.26%，較上年同月上漲2.52%；1至2月累計平均指數較上年同期上漲2.16%。

(三)高所得家庭CPI總指數為108.73，較上月上漲0.42%，較上年同月上漲2.72%；1至2月累計平均指數較上年同期上漲2.15%。

### 四、按漲跌幅對總指數影響較顯著之查價項目分析

(一)2月與上月比較：在368個項目群中，上漲者166項(占CPI權重59.87%)，加權平均漲幅為1.10%，其中漲幅影響總指數較顯著之前三項為嬰幼兒照顧服務、棗子、私立幼兒園學雜費等；下跌者123項(占CPI權重18.05%)，加權平均跌幅為1.76%，其中跌幅影響總指數較顯著之前三項為青蒜、木瓜、櫻桃等。

(二)2月與上年同月比較：在368個項目群中，上漲者230項(占CPI權重77.37%)，加權平均漲幅為3.84%，其中漲幅影響總指數較顯著之前三項為健保處方藥品自付費、香蕉、棗子等；下跌者109項(占CPI權重13.73%)，加權平均跌幅為3.16%，其中跌幅影響總指數較顯著之前三項為番茄、甘藍菜(高麗菜)、蘿蔔等。

### 參、臺北市營造工程物價指數(CCI)變動情形

#### 一、按基本分類分析

##### (一)2月CCI較上月上漲0.10%

1.材料類指數上漲0.16%：主因金屬製品類受國內外鋼材價格上漲及水泥及其製品類因預拌混凝土受砂石價格上漲影響，價格皆上漲0.25%所致。

2.勞務類指數無漲跌。

##### (二)2月CCI較上年同月上漲0.89%

1.材料類下跌0.06%：主因木材及其製品類價格下跌3.86%及金屬製品類下跌1.62%所致；惟水泥及其製品類價格上漲1.79%，抵銷部分跌幅。

- 2.勞務類上漲2.69%：主因工資類上漲3.31%及機具設備租金類上漲1.18%所致。

### (三)1至2月累計平均總指數較上年同期上漲1.14%

- 1.材料類上漲0.05%：主因水泥及其製品類價格上漲1.67%所致；惟金屬製品類價格下跌1.44%，抵銷部分漲幅。
- 2.勞務類上漲3.19%：主因工資類上漲3.71%及機具設備租金類上漲1.87%所致。

## 二、按工程性質分類分析

- (一)建築工程類指數110.23，較上月上漲0.11%，較上年同月上漲0.87%，1至2月累計平均指數較上年同期上漲1.11%。
- (二)土木工程類指數111.04，較上月上漲0.10%，較上年同月上漲0.96%，1至2月累計平均指數較上年同期上漲1.19%。

## 肆、發布概況

- 一、本處物價新聞稿透過網際網路系統同步發布(網址：<https://dbas.gov.taipei>)，另本處設有臺北市CPI個人體驗區(網址：[https://w2.dbas.gov.taipei/cpi\\_personal/experience.asp](https://w2.dbas.gov.taipei/cpi_personal/experience.asp))及臺北市消費者物價指數(CPI)漲跌及購買力換算系統(網址：<http://statdb.dbas.gov.taipei/pxweb2007-tp/dialog/statfile9.asp>)，歡迎多加利用。

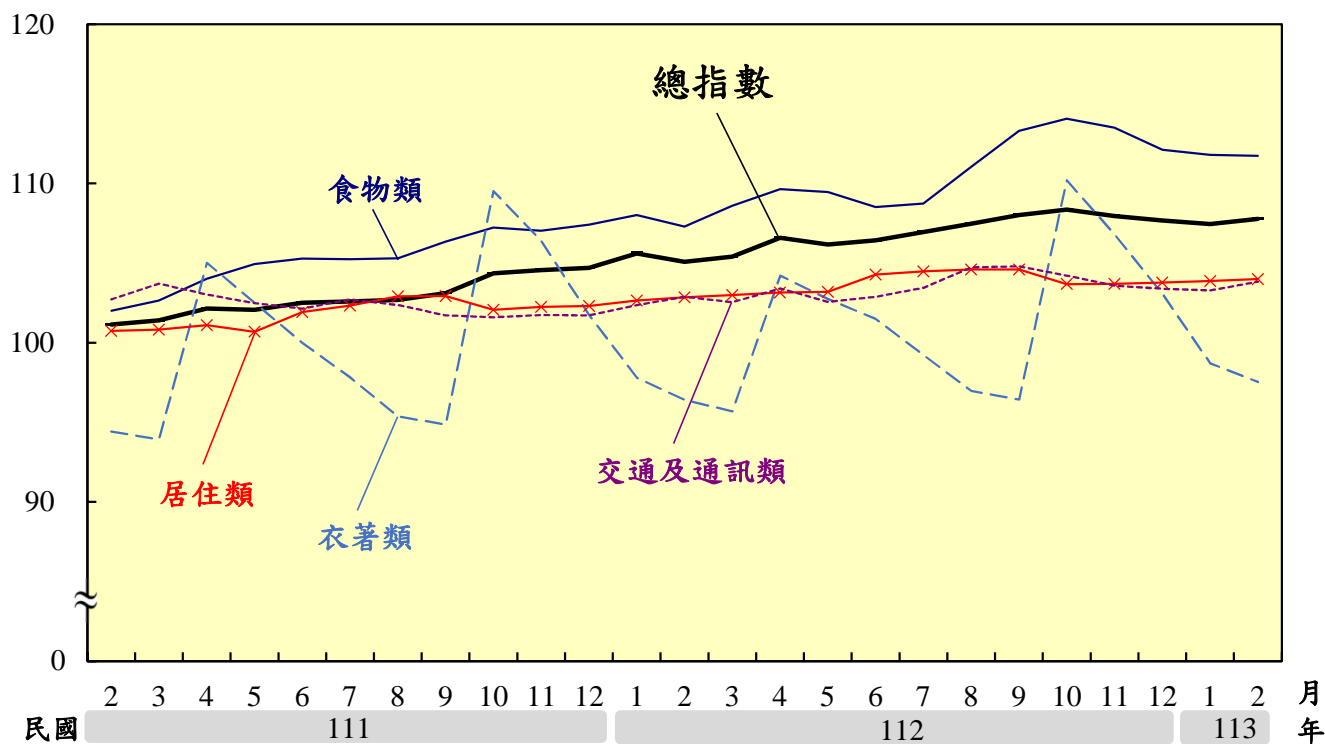
- 二、113年3月臺北市物價變動概況訂於113年4月9日下午16時30分發布。

## 伍、附件

- 圖1 近年臺北市消費者物價指數變動趨勢
- 表1 臺北市消費者物價指數變動分析—基本分類
- 表2 臺北市消費者物價指數變動分析—複分類
- 圖2 臺北市消費者物價漲跌幅影響總指數較顯著項目—與上月比較
- 圖3 臺北市消費者物價漲跌幅影響總指數較顯著項目—與上年同月比較
- 表3 臺北市營造工程物價指數變動分析—基本分類
- 表4 臺北市營造工程物價指數變動分析—工程性質分類

圖1 近年臺北市消費者物價指數變動趨勢

指數 指數基期：民國110年=100



指數 指數基期：民國110年=100

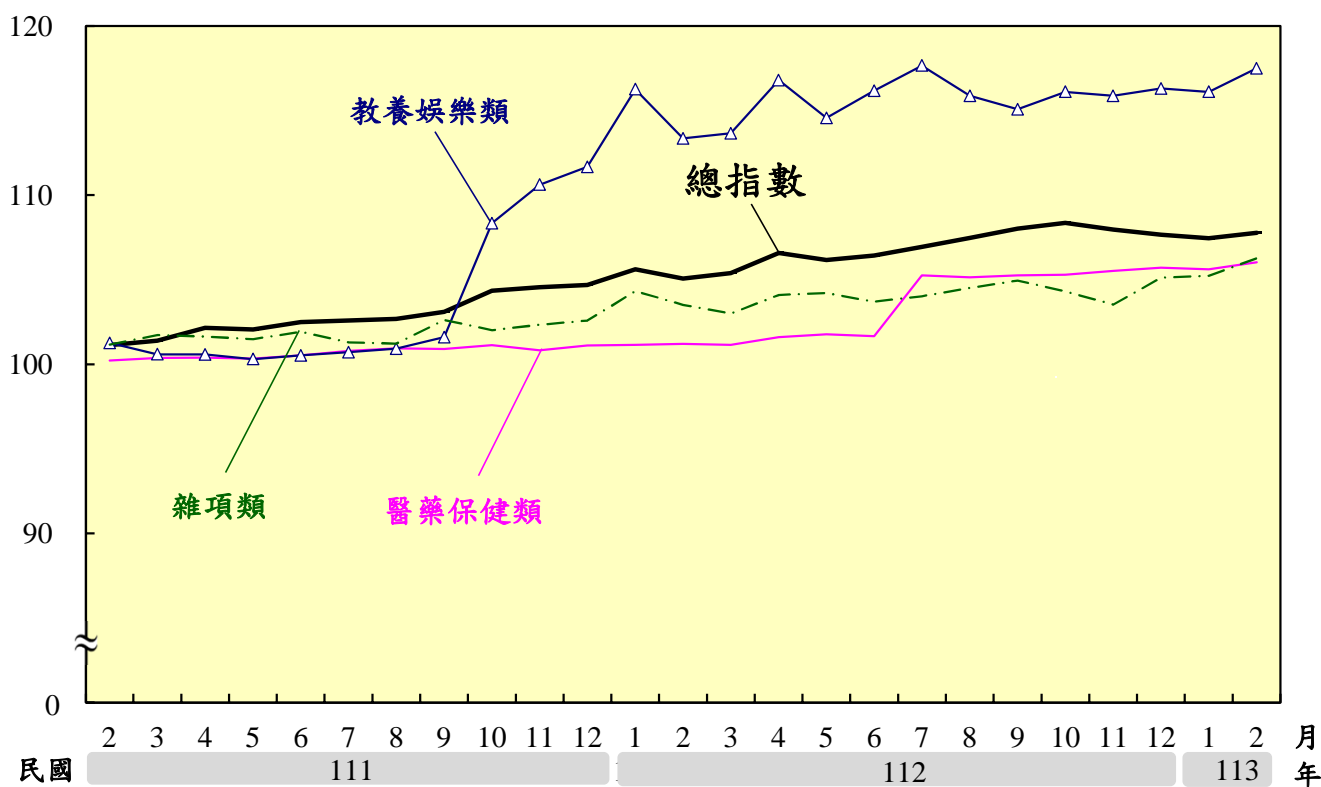


表1 臺北市消費者物價指數變動分析—基本分類  
113年2月

指數基期：民國110年=100

類別	權數 (千分比)	本月 指數	本月指數與各期比較				113年1至2月累計平均指數			
			與上月 比較 (%)	對總指數 影響 (百分點)	與上年 同月比較 (%)	對總指數 影響 (百分點)	與上年 同期比較 (%)	對總指數 影響 (百分點)	與上年 同期比較 (%)	對總指數 影響 (百分點)
<b>總指數</b>	<b>1,000.00</b>	<b>107.77</b>	<b>0.30</b>	<b>0.30</b>	<b>2.57</b>	<b>2.57</b>	<b>107.61</b>	<b>2.15</b>	<b>2.15</b>	
基 本	食物類	268.88	111.74	-0.05	-0.02	4.15	1.14	111.77	3.82	1.05
	蔬菜	22.67	87.19	-4.86	-0.09	-8.00	-0.16	89.42	-10.89	-0.24
	外食費	114.43	112.20	0.38	0.04	3.97	0.47	111.99	3.97	0.47
	水產品	16.88	111.51	1.27	0.02	3.45	0.06	110.81	2.19	0.04
	蛋類	3.89	130.06	3.39	0.02	-0.55	-0.00	127.93	-0.54	-0.00
	非酒精性飲料及材料	7.63	108.88	-0.93	-0.01	5.81	0.04	109.39	6.34	0.05
	肉類	26.98	116.15	-0.20	-0.01	7.57	0.21	116.27	8.04	0.22
	食用油	2.27	117.86	2.16	0.01	2.85	0.01	116.62	3.21	0.01
	穀類及其製品	14.20	112.60	0.32	0.00	3.94	0.06	112.42	3.72	0.05
	調理食品	6.50	115.59	-0.62	-0.00	4.51	0.03	115.95	4.78	0.03
	乳類	8.64	104.94	0.37	0.00	-0.01	-0.00	104.75	-0.22	-0.00
	調味品	1.56	107.65	1.69	0.00	3.09	0.00	106.76	2.84	0.00
	肉類製品	1.45	109.60	-0.73	-0.00	1.67	0.00	110.01	2.34	0.00
	水果	21.69	130.22	-0.04	-0.00	15.84	0.37	130.25	14.92	0.35
	加工蔬菜	4.89	114.20	0.15	0.00	0.53	0.00	114.12	1.09	0.01
	酒	3.86	104.22	-0.20	-0.00	4.59	0.02	104.33	4.55	0.02
	其他食品	7.77	107.29	-0.08	-0.00	2.97	0.02	107.34	4.02	0.03
	加工水果	0.74	106.73	-0.32	-0.00	1.91	0.00	106.90	3.41	0.00
	加工水產品	2.82	112.54	0.07	0.00	3.70	0.01	112.50	4.05	0.01
	衣著類	31.33	97.54	-1.19	-0.03	1.16	0.03	98.13	1.05	0.03
成衣	20.89	95.39	-2.36	-0.05	2.57	0.05	96.55	2.10	0.04	
鞋類	8.94	100.99	1.17	0.01	-1.76	-0.02	100.41	-1.21	-0.01	
衣著服務及配件	1.50	106.38	0.68	0.00	0.88	0.00	106.02	0.88	0.00	
居住類	339.94	104.00	0.13	0.04	1.13	0.38	103.94	1.16	0.38	
房租	256.83	104.02	0.13	0.03	1.17	0.29	103.96	1.18	0.30	
家庭用品	31.97	103.70	0.19	0.01	1.03	0.03	103.60	0.89	0.03	
家庭管理費用	15.20	108.06	0.23	0.00	1.27	0.02	107.94	2.08	0.03	
住宅維修費	11.72	110.24	-0.01	-0.00	0.88	0.01	110.25	0.92	0.01	
水電燃氣	24.22	99.56	0.00	0.00	0.78	0.02	99.56	0.78	0.02	
交通及通訊類	105.01	103.84	0.54	0.05	0.92	0.10	103.56	0.91	0.09	
交通服務及維修零件	65.20	102.45	0.61	0.04	1.46	0.09	102.14	1.39	0.09	
油料費	21.81	107.40	0.61	0.01	0.27	0.01	107.08	0.11	0.00	
交通及通訊設備	17.99	103.95	0.18	0.00	-0.17	-0.00	103.86	0.19	0.00	
醫藥保健類	50.88	106.04	0.41	0.02	4.77	0.23	105.83	4.60	0.23	
藥品及保健食品	13.30	106.25	1.06	0.01	3.30	0.04	105.70	2.96	0.04	
醫療費用	30.95	106.63	0.20	0.01	6.06	0.18	106.53	5.91	0.17	
醫療保健器材	6.63	102.98	0.07	0.00	1.80	0.01	102.95	1.79	0.01	
教養娛樂類	123.31	117.50	1.20	0.16	3.66	0.48	116.81	1.74	0.23	
娛樂費用	66.34	131.07	1.80	0.14	4.33	0.33	129.91	1.30	0.10	
教養費用	56.97	102.67	0.34	0.02	2.72	0.15	102.50	2.39	0.13	
雜項類	80.65	106.27	0.98	0.08	2.66	0.21	105.76	1.76	0.14	
個人照顧服務費	8.21	116.43	12.45	0.10	12.68	0.10	109.99	0.59	0.00	
個人隨身用品	16.57	104.59	-0.82	-0.01	1.61	0.03	105.03	2.26	0.04	
美容及衛生用品	23.03	107.60	-0.19	-0.00	0.08	0.00	107.71	0.34	0.01	
理容服務費	9.56	112.29	-0.24	-0.00	5.69	0.06	112.43	6.64	0.06	
香菸及檳榔	3.68	101.89	0.16	0.00	2.75	0.01	101.81	2.67	0.01	
其他	19.60	101.75	0.02	0.00	0.93	0.02	101.74	0.96	0.02	
漲 跌 項 數 分 析	類別	與上月比較				與上年同月比較				
		112/11	112/12	113/1	113/2	112/11	112/12	113/1	113/2	
	上漲類項數(項)	122	132	134	166	260	244	231	230	
	平均漲幅(%)	0.67	0.88	0.67	1.10	4.4	4.13	3.51	3.84	
	下跌類項數(項)	153	146	154	123	79	97	111	109	
平均漲幅(%)	-2.82	-2.71	-2.81	-1.76	-2.6	-3.32	-3.54	-3.16		
持平類項數(項)	93	90	80	79	29	27	26	29		

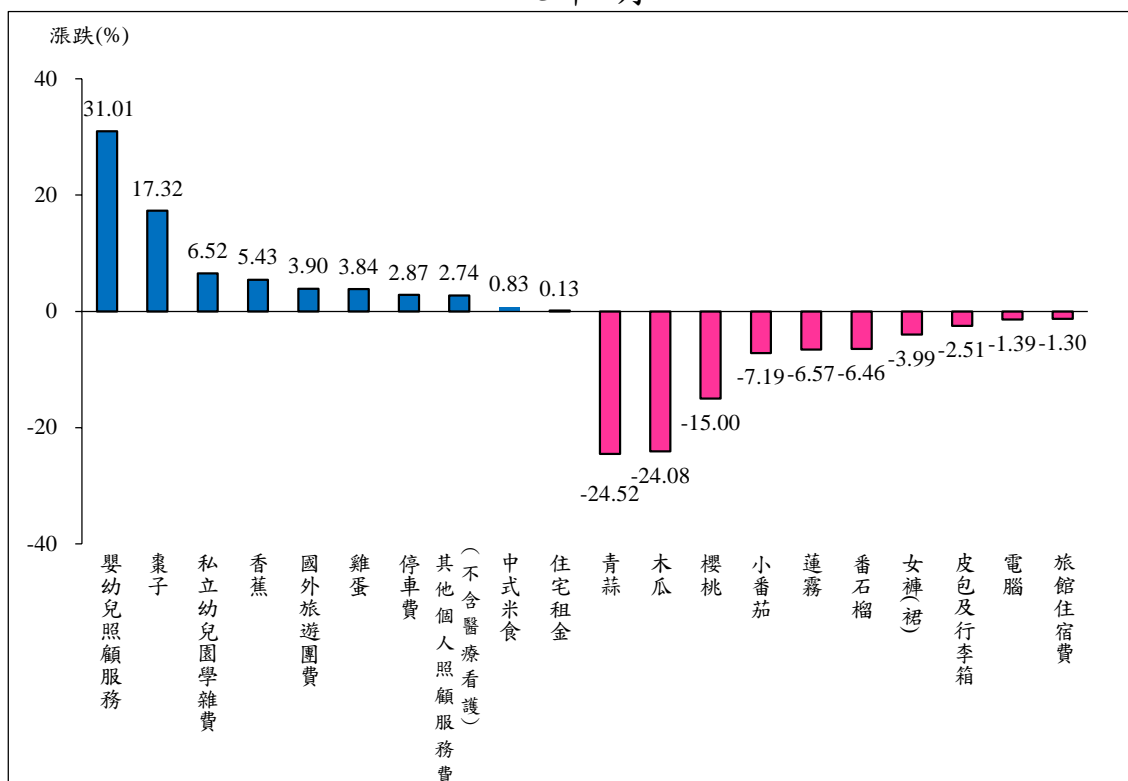
表2 臺北市消費者物價指數變動分析—複分類  
113年2月

指數基期：民國110年=100

類別	權數 (千分比)	本月 指數	本月指數與各期比較				113年1至2月累計平均指數			
			與上月 比較 (%)	對總指數 影響 (百分點)	與上年 同月比較 (%)	對總指數 影響 (百分點)	與上年 同期比較 (%)	對總指數 影響 (百分點)		
商品性質別	商品類	381.01	106.54	-0.22	-0.09	2.43	0.92	106.66	2.20	0.83
	非耐久性消費品	252.70	108.98	-0.13	-0.03	3.03	0.77	109.05	2.67	0.68
	半耐久性消費品	60.52	100.63	-0.74	-0.04	0.76	0.04	101.01	0.95	0.05
	耐久性消費品	67.80	102.30	-0.19	-0.01	1.59	0.10	102.40	1.51	0.10
	服務類	618.99	108.53	0.62	0.39	2.65	1.65	108.20	2.12	1.32
	外食費	114.43	112.20	0.38	0.04	3.97	0.47	111.99	3.97	0.47
	衣著服務	0.39	107.86	0.00	0.00	4.10	0.00	107.86	4.10	0.00
	居住服務	280.47	104.37	0.13	0.04	1.20	0.33	104.30	1.25	0.34
	交通及通訊服務	61.25	101.95	0.66	0.04	1.03	0.06	101.62	0.95	0.06
	醫療保健服務	30.95	106.63	0.20	0.01	6.06	0.18	106.53	5.91	0.17
教養娛樂服務	95.05	122.39	1.60	0.17	4.28	0.45	121.43	1.90	0.20	
雜項服務	36.45	107.22	2.65	0.09	4.57	0.16	105.84	2.12	0.08	
購買頻度別	每月至少購買一次	233.43	111.65	-0.15	-0.04	4.15	0.99	111.74	4.05	0.97
	每季(不含每月)至少購買一次	139.35	105.26	0.48	0.06	1.98	0.27	105.01	1.48	0.20
	每季購買不到一次	390.67	108.72	0.63	0.25	2.63	1.03	108.38	1.81	0.71
所得層級別	最低20%所得家庭CPI總指數	1,000.00	106.87	0.10	0.10	2.30	2.30	106.82	2.06	2.06
	中間60%所得家庭CPI總指數	1,000.00	107.38	0.26	0.26	2.52	2.52	107.24	2.16	2.16
	最高20%所得家庭CPI總指數	1,000.00	108.73	0.42	0.42	2.72	2.72	108.50	2.15	2.15
特殊分類	總指數(不含蔬菜水果)	955.64	107.75	0.42	0.40	2.47	2.36	107.53	2.14	2.04
	總指數(不含蔬果及能源)	913.76	107.94	0.42	0.38	2.56	2.34	107.72	2.21	2.02

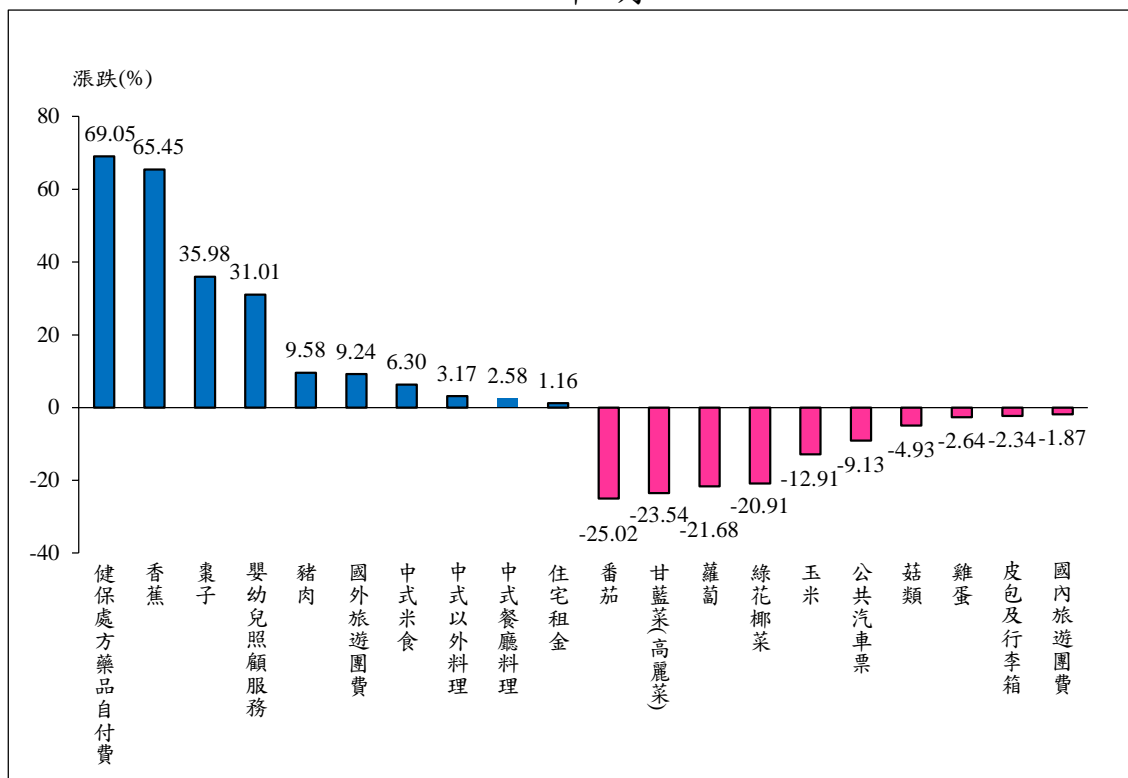


圖2 臺北市消費者物價漲跌幅影響總指數較顯著項目—與上月比較  
113年2月



說明：圖內數據，係指113年2月指數較同年1月指數之漲跌率。

圖3 臺北市消費者物價漲跌幅影響總指數較顯著項目—與上年同月比較  
113年2月



說明：圖內數據，係指113年2月指數較上年2月指數之漲跌率。



表3 臺北市營造工程物價指數變動分析—基本分類  
113年2月

指數基期：民國110年=100

類別	權數 (千分比)	本月 指數	本月指數與各期比較				113年1月至2月累計平均指數		
			與上月 比較 (%)	對總指數 影響 (百分點)	與上年 同月比較 (%)	對總指數 影響 (百分點)	與上年 同期比較 (%)	對總指數 影響 (百分點)	
<b>總指數</b>	<b>1,000.00</b>	<b>110.53</b>	<b>0.10</b>	<b>0.10</b>	<b>0.89</b>	<b>0.89</b>	<b>110.48</b>	<b>1.14</b>	<b>1.14</b>
<b>材料類</b>	<b>647.91</b>	<b>110.33</b>	<b>0.16</b>	<b>0.10</b>	<b>-0.06</b>	<b>-0.04</b>	<b>110.24</b>	<b>0.05</b>	<b>0.03</b>
水泥及其製品類	132.62	125.13	0.25	0.04	1.79	0.27	124.98	1.67	0.25
砂石及級配類	15.42	110.21	0.00	0.00	1.96	0.03	110.21	1.96	0.03
磚瓦瓷類	16.46	110.98	0.00	0.00	1.71	0.03	110.98	1.93	0.03
金屬製品類	238.27	102.02	0.25	0.05	-1.62	-0.37	101.90	-1.44	-0.33
木材及其製品類	25.36	104.57	0.00	0.00	-3.86	-0.10	104.57	-3.86	-0.10
塑膠製品類	19.47	94.50	0.66	0.01	-4.44	-0.08	94.19	-4.12	-0.07
油漆塗裝類	9.91	100.77	0.00	0.00	0.07	0.00	100.77	0.07	0.00
機電設備類	114.97	110.57	-0.02	-0.00	0.44	0.05	110.58	0.81	0.09
瀝青及其製品類	18.44	106.81	0.00	0.00	-1.76	-0.03	106.81	-1.76	-0.03
雜項類	56.98	115.36	0.06	0.00	2.76	0.16	115.33	2.75	0.16
<b>勞務類</b>	<b>352.09</b>	<b>111.12</b>	<b>0.00</b>	<b>0.00</b>	<b>2.69</b>	<b>0.93</b>	<b>111.12</b>	<b>3.19</b>	<b>1.11</b>
工資類	253.12	110.62	0.00	0.00	3.31	0.81	110.62	3.71	0.92
機具設備租金類	98.97	112.27	0.00	0.00	1.18	0.12	112.27	1.87	0.19

表4 臺北市工程別營造工程物價指數變動分析—工程性質分類  
113年2月

指數基期：民國110年=100

類別	權數 (千分比)	本月 指數	本月指數與各期比較				113年1月至2月累計平均指數		
			與上月 比較 (%)	對總指數 影響 (百分點)	與上年 同月比較 (%)	對總指數 影響 (百分點)	與上年 同期比較 (%)	對總指數 影響 (百分點)	
<b>建築工程類</b>	<b>1,000.00</b>	<b>110.23</b>	<b>0.11</b>	<b>0.11</b>	<b>0.87</b>	<b>0.87</b>	<b>110.17</b>	<b>1.11</b>	<b>1.11</b>
材料類	640.53	109.54	0.17	0.11	-0.25	-0.15	109.45	-0.14	-0.08
勞務類	359.47	111.62	0.00	0.00	2.89	1.02	111.62	3.39	1.19
<b>土木工程類</b>	<b>1,000.00</b>	<b>111.04</b>	<b>0.10</b>	<b>0.10</b>	<b>0.96</b>	<b>0.96</b>	<b>110.99</b>	<b>1.19</b>	<b>1.19</b>
材料類	661.22	111.57	0.14	0.10	0.28	0.20	111.49	0.39	0.27
勞務類	338.78	110.19	0.00	0.00	2.30	0.76	110.19	2.78	0.92