

臺北市政府主計處新聞稿

發稿單位：臺北市政府主計處
發稿日期：114年5月7日
聯絡人：洪蔚藍
聯絡電話：(02)27287633

臺北歡迎您 WELCOME TO TAIPEI



2025臺北世界壯年運動會
WORLD MASTERS GAMES 2025.5.17-30

114年4月 臺北市物價變動概況

壹、物價變動提要

- 一、4月份臺北市消費者物價總指數為110.23(指數基期：民國110年=100)，較上月上漲0.25%，較上年同月上漲2.01%；1至4月累計平均總指數較上年同期上漲2.20%。
- 二、4月份臺北市營造工程物價總指數為111.60(指數基期：民國110年=100)，較上月下跌0.11%，較上年同月上漲0.96%；1至4月累計平均總指數較上年同期上漲0.81%。

貳、臺北市消費者物價指數(CPI)變動情形

一、按基本分類分析

(一)4月CPI較上月上漲**0.25%**：主因春夏新裝上市，加以部分品牌眼鏡因店家減少優惠致價漲，以及本月適逢兒童及清明連假，相關娛樂費用調漲所致，惟國際油價下跌，致油料費價格下跌，抵銷部分漲幅。至7大類指數變動情形如下：

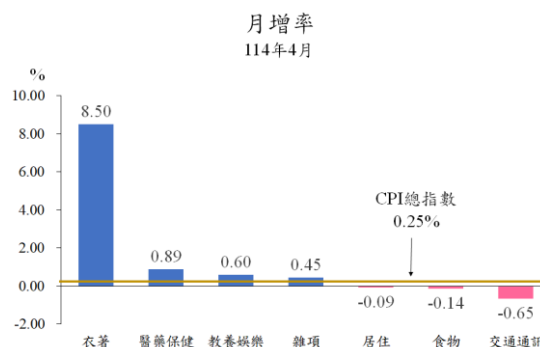
1.衣著類上漲8.50%：主因春夏新裝上市，成衣價格上漲13.51%所致。

2.醫藥保健類上漲0.89%：主因部分品牌眼鏡因店家減少優惠，醫療保健器材價格上漲6.69%所致。

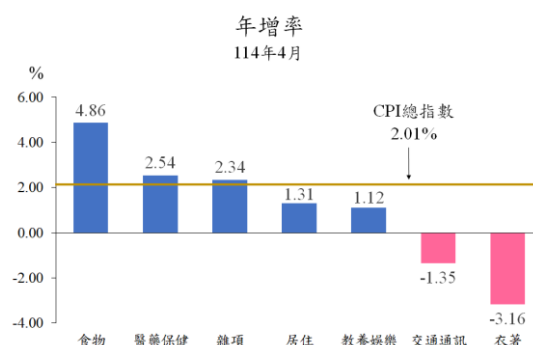
3.教養娛樂類上漲0.60%：主因適逢兒童及清明連假，娛樂費用上漲1.05%所致。

4.交通及通訊類下跌0.65%：主因國際油價下跌，油料費價格下跌3.00%所致。

5.至雜項類上漲0.45%；另食物類及居住類，則分別下跌0.14%及0.09%。



(二)4月CPI較上年同月上漲2.01%：主因水果、肉類、外食費及醫療費用價格上漲所致，惟蛋類因市場供量較上年平穩，致價格下跌，抵銷部分漲幅；另核心物價指數(不含蔬果及能源)則上漲1.65%。至7大類指數變動情形如下：



- 1.食物類上漲4.86%：主因水果受113年下半年連續颱風影響作物受損，災後復耕期又逢1、2月連續低溫，致量減價漲21.27%，加以肉類受飼養成本提高影響及外食費業者反映營運成本上升，價格分別上漲4.62%及4.42%所致；惟蛋類因市場供量較上年平穩，致價格下跌9.78%，抵銷部分漲幅。
- 2.醫藥保健類上漲2.54%：主因部分醫療院所調升掛號費、病房自付費及醫療看護費等費用，醫療費用上漲2.88%所致。
- 3.衣著類下跌3.16%：主因成衣下跌5.02%所致。
- 4.交通及通訊類下跌1.35%：主因國際油價下跌，油料費價格下跌3.89%所致。
- 5.至雜項類、居住類及教養娛樂類，則分別上漲2.34%、1.31%及1.12%。

(三)1至4月累計平均總指數較上年同期上漲2.20%：其中商品類上漲2.26%；服務類上漲2.18%；若扣除蔬菜水果，則總指數上漲1.63%；至核心物價指數(不含蔬果及能源)，亦上漲1.68%。

二、按購買頻度別分析

(一)每月至少購買1次：本月指數為116.41，較上月下跌0.07%，較上年同月上漲4.08%；1至4月累計平均指數較上年同期上漲3.88%。

(二)每季(不含每月)至少購買1次：本月指數為108.29，較上月上漲0.07%，較上年同月上漲1.94%；1至4月累計平均指數較上年同期上漲3.03%。

(三)每季購買不到1次：本月指數為110.06，較上月上漲0.66%，較上年同月上漲1.05%；1至4月累計平均指數較上年同期上漲1.31%。

三、按所得層級別分析

(一)低所得家庭CPI總指數為109.54，較上月上漲0.15%，較上年同月上漲2.12%；1至4月累計平均指數較上年同期上漲2.32%。

(二)中所得家庭CPI總指數為109.91，較上月上漲0.26%，較上年同月上漲2.01%；1至4月累計平均指數較上年同期上漲2.20%。

(三)高所得家庭CPI總指數為111.03，較上月上漲0.29%，較上年同月上漲1.98%；1至4月累計平均指數較上年同期上漲2.18%。

四、按漲跌幅對總指數影響較顯著之查價項目分析

(一)4月與上月比較：在368個項目群中，上漲者158項(占CPI權重27.93%)，加權平均漲幅為2.50%，其中漲幅影響總指數較顯著之前三項為：其他葉菜(芥菜及油菜等)、女洋裝及女褲(裙)；下跌者122項(占CPI權重19.16%)，加權平均跌幅為2.02%，其中跌幅影響總指數較顯著之前三項為：苦瓜、香蕉及香瓜。

(二)4月與上年同月比較：在368個項目群中，上漲者241項(占CPI權重72.29%)，加權平均漲幅為3.57%，其中漲幅影響總指數較顯著之前三項為：番石榴、香蕉與金飾及珠寶；下跌者97項(占CPI權重18.87%)，加權平均跌幅為3.51%，其中跌幅影響總指數較顯著之前三項為：甘藍菜(高麗菜)、包心白菜及女外套。

參、臺北市營造工程物價指數(CCI)變動情形

一、按基本分類分析

(一)4月CCI較上月下跌0.11%

1.材料類指數下跌0.20%：主因金屬製品類受國內鋼材價格下跌影響，價格下跌1.22%所致；惟機電設備類價格上漲1.08%，抵銷部分跌幅。

2.勞務類指數上漲0.04%：主因機具設備租金類受人力成本上漲影響，價格上漲0.16%所致。

(二)4月CCI較上年同月上漲0.96%

1.材料類上漲0.51%：主因機電設備類及雜項類分別上漲6.49%及3.87%所致；惟金屬製品類價格下跌4.04%，抵銷部分漲幅。

2.勞務類上漲1.77%：主因機具設備租金類上漲3.25%及工資類上漲1.19%所致。

(三)1至4月累計平均總指數較上年同期上漲0.81%

1.材料類上漲0.50%：主因機電設備類及雜項類價格分別上漲5.59%及4.71%所致；惟金屬製品類價格下跌3.76%，抵銷部分漲幅。

2.勞務類上漲1.39%：主因機具設備租金類上漲2.14%及工資類上漲1.08%所致。

二、按工程性質分類分析

(一)建築工程類指數110.89，較上月下跌0.20%，較上年同月上漲0.58%，1至4月累計平均指數較上年同期上漲0.49%。

(二)土木工程類指數112.87，較上月上漲0.05%，較上年同月上漲1.63%，1至4月累計平均指數較上年同期上漲1.42%。

肆、發布概況

一、本處物價新聞稿透過網際網路系統同步發布(網址：<https://dbas.gov.taipei>)，另本處設有臺北市CPI個人體驗區(網址：https://w2.dbas.gov.taipei/cpi_personal/experience.asp)及臺北市消費者物價指數(CPI)漲跌及購買力換算系統(網址：https://w2.dbas.gov.taipei/price_cpi_curv/cpi_curv.asp)，歡迎多加利用。

二、114年5月臺北市物價變動概況訂於114年6月5日下午16時30分發布。

伍、附件

圖1 近年臺北市消費者物價指數變動趨勢

表1 臺北市消費者物價指數變動分析—基本分類

表2 臺北市消費者物價指數變動分析—複分類

圖2 臺北市消費者物價漲跌幅影響總指數較顯著項目—與上月比較

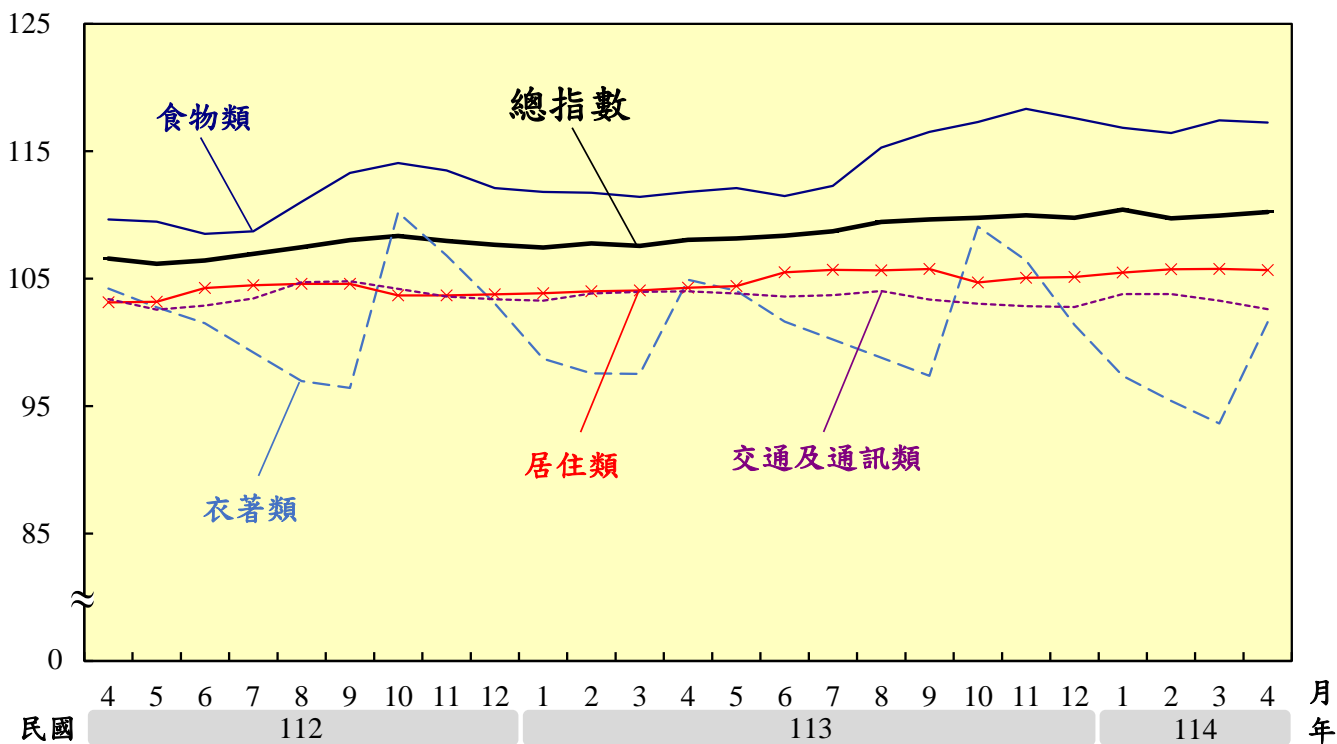
圖3 臺北市消費者物價漲跌幅影響總指數較顯著項目—與上年同月比較

表3 臺北市營造工程物價指數變動分析—基本分類

表4 臺北市營造工程物價指數變動分析—工程性質分類

圖1 近年臺北市消費者物價指數變動趨勢

指數 指數基期：民國110年=100



指數 指數基期：民國110年=100

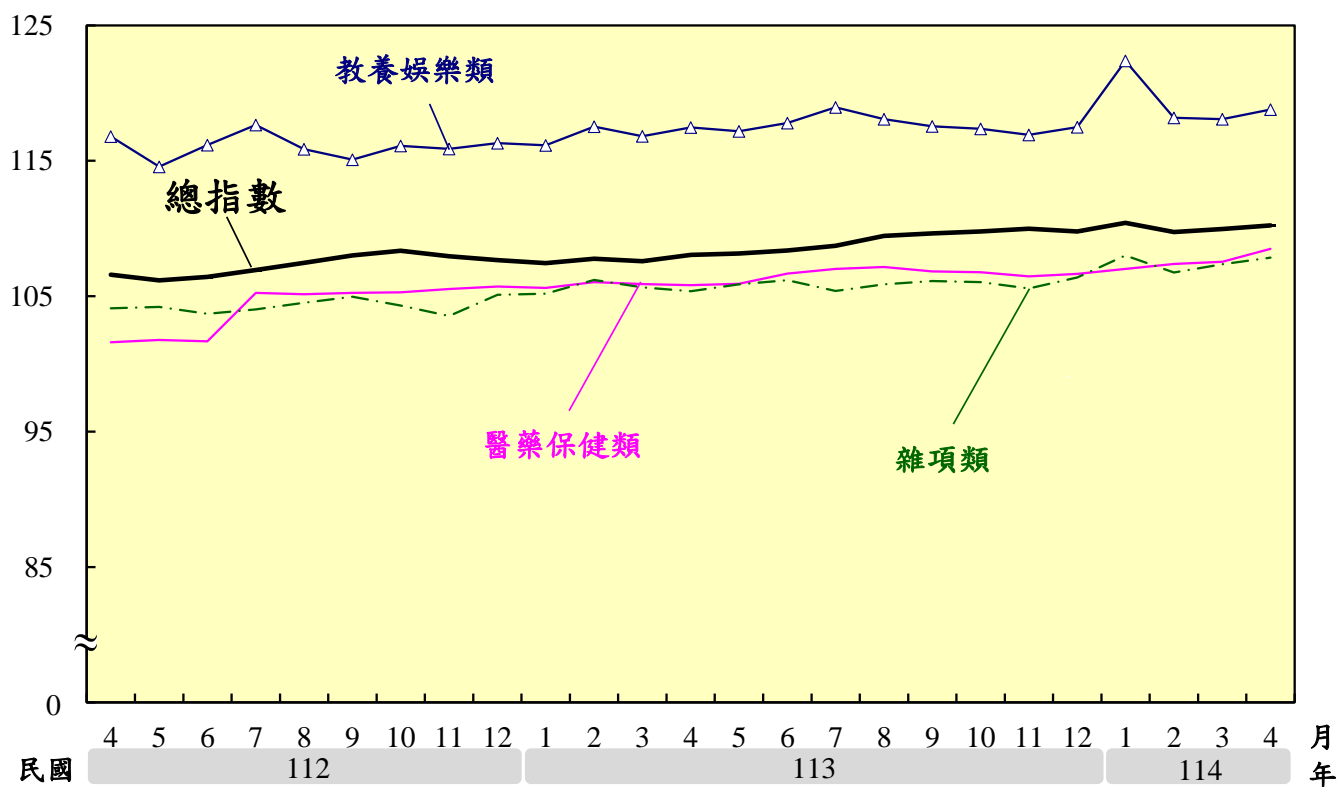


表1 臺北市消費者物價指數變動分析—基本分類
114年4月

指數基期：民國110年=100

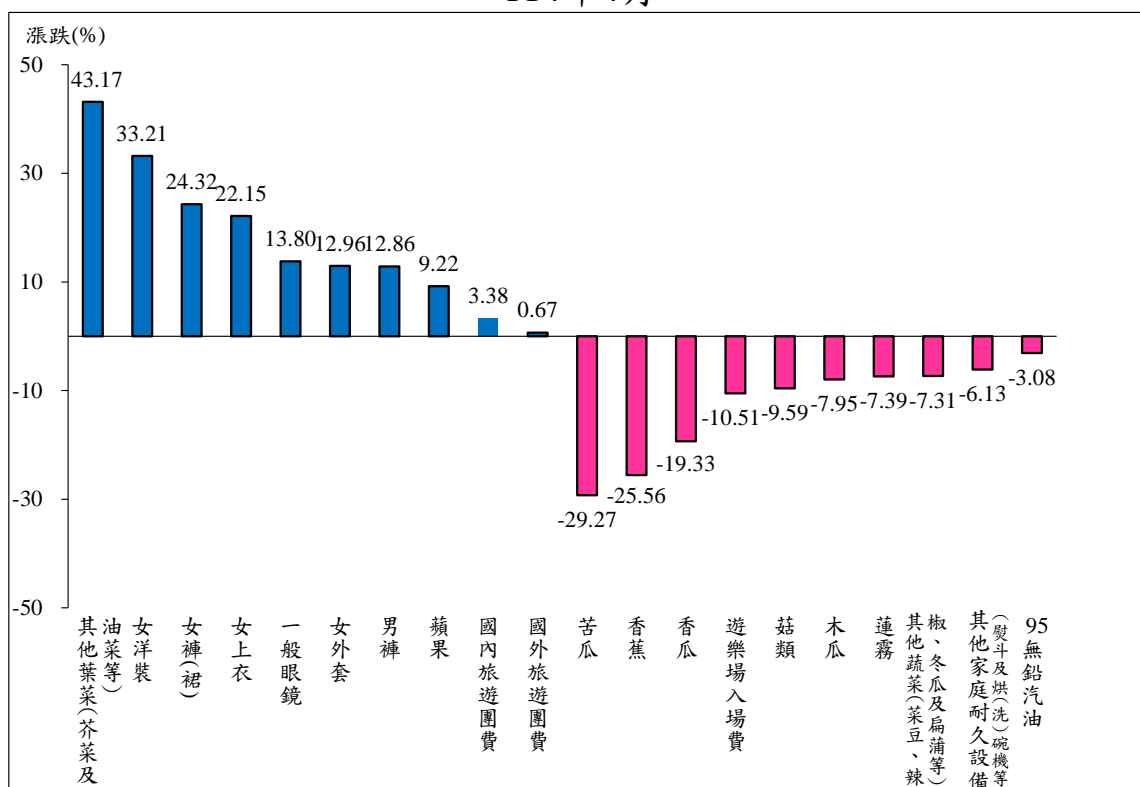
類別	權數 (千分比)	本月 指數	本月指數與各期比較				114年1至4月累計平均指數			
			與上月 比較 (%)	對總指數 影響 (百分點)	與上年 同月比較 (%)	對總指數 影響 (百分點)	與上年 同期比較 (%)	對總指數 影響 (百分點)		
總指數	1,000.00	110.23	0.25	0.25	2.01	2.01	110.09	2.20	2.20	
基	食物類	268.88	117.25	-0.14	-0.04	4.86	1.35	116.99	4.74	1.32
	水果	21.69	147.66	-4.70	-0.14	21.27	0.52	149.02	18.35	0.47
	蔬菜	22.67	97.95	4.28	0.08	3.04	0.06	99.57	9.20	0.18
	蛋類	3.89	115.64	4.33	0.02	-9.78	-0.05	107.18	-16.02	-0.07
	肉類	26.98	121.74	0.35	0.01	4.62	0.13	121.02	4.07	0.12
	外食費	114.43	117.23	0.08	0.01	4.42	0.53	116.65	3.99	0.48
	非酒精性飲料及材料	7.63	108.27	-1.03	-0.01	-0.31	-0.00	109.01	-0.31	-0.00
	加工蔬菜	4.89	114.73	-0.98	-0.01	-0.51	-0.00	115.42	0.72	0.00
	酒	3.86	103.12	-1.23	-0.00	-0.58	-0.00	103.65	-0.67	-0.00
	加工水果	0.74	107.44	-3.96	-0.00	-1.50	-0.00	110.31	2.52	0.00
	其他食品	7.77	109.83	-0.28	-0.00	0.71	0.01	109.34	1.26	0.01
	穀類及其製品	14.20	114.93	-0.11	-0.00	1.71	0.03	114.34	1.60	0.02
	乳類	8.64	105.77	0.16	0.00	0.90	0.01	105.45	0.40	0.00
	調理食品	6.50	120.41	0.18	0.00	3.23	0.02	118.80	2.23	0.02
	調味品	1.56	112.20	0.60	0.00	2.15	0.00	111.08	2.79	0.00
	加工水產品	2.82	114.24	0.23	0.00	0.92	0.00	113.86	1.04	0.00
本	食用油	2.27	129.80	0.19	0.00	8.74	0.02	127.91	8.24	0.02
	水產品	16.88	114.75	0.02	0.00	4.13	0.07	114.95	4.13	0.07
	肉類製品	1.45	114.99	0.20	0.00	2.33	0.00	113.75	2.75	0.00
	衣著類	31.33	101.60	8.50	0.23	-3.16	-0.10	97.01	-2.68	-0.08
	成衣	20.89	100.92	13.51	0.23	-5.02	-0.10	94.42	-4.27	-0.08
	鞋類	8.94	102.28	-0.35	-0.00	0.85	0.01	101.61	0.67	0.01
	衣著服務及配件	1.50	106.45	1.04	0.00	-0.03	-0.00	105.08	-1.18	-0.00
	居住類	339.94	105.67	-0.09	-0.03	1.31	0.43	105.66	1.54	0.51
	家庭用品	31.97	103.67	-0.99	-0.03	-0.51	-0.02	104.33	0.46	0.01
	房租	256.83	105.70	0.01	0.00	1.52	0.38	105.56	1.47	0.37
	住宅維修費	11.72	112.45	0.01	0.00	1.52	0.02	112.59	1.89	0.02
	家庭管理費用	15.20	111.13	0.00	0.00	3.38	0.05	111.76	3.75	0.06
	水電燃氣	24.22	102.33	0.00	0.00	0.08	0.00	102.33	2.10	0.05
分	交通及通訊類	105.01	102.60	-0.65	-0.06	-1.35	-0.14	103.37	-0.39	-0.04
	油料費	21.81	104.28	-3.00	-0.06	-3.89	-0.09	107.03	-0.73	-0.02
	交通服務及維修零件	65.20	102.08	0.15	0.01	-0.35	-0.02	102.32	0.09	0.01
	交通及通訊設備	17.99	101.84	-0.51	-0.01	-1.65	-0.03	102.09	-1.67	-0.03
	醫藥保健類	50.88	108.50	0.89	0.04	2.54	0.13	107.61	1.67	0.08
	醫療保健器材	6.63	105.93	6.69	0.04	3.47	0.02	100.35	-2.27	-0.01
	藥品及保健食品	13.30	105.85	0.22	0.00	1.26	0.02	105.52	0.11	0.00
	醫療費用	30.95	110.22	0.05	0.00	2.88	0.09	110.10	3.16	0.10
	教養娛樂類	123.31	118.79	0.60	0.08	1.12	0.15	119.36	2.03	0.27
	娛樂費用	66.34	132.12	1.05	0.08	1.05	0.08	133.31	2.51	0.20
	教養費用	56.97	104.24	-0.02	-0.00	1.24	0.07	104.09	1.31	0.07
類	雜項類	80.65	107.84	0.45	0.03	2.34	0.19	107.49	1.78	0.14
	個人隨身用品	16.57	109.31	1.23	0.02	2.51	0.04	107.70	2.22	0.04
	美容及衛生用品	23.03	110.23	0.67	0.02	3.85	0.09	109.49	1.93	0.04
	香菸及檳榔	3.68	104.06	-0.01	-0.00	2.06	0.01	103.84	1.95	0.01
	個人照顧服務費	8.21	105.83	0.00	0.00	1.48	0.01	109.35	2.06	0.02
	理容服務費	9.56	118.05	0.00	0.00	2.87	0.03	116.84	2.86	0.03
	其他	19.60	102.31	0.00	0.00	0.50	0.01	102.27	0.50	0.01
漲 跌 項 數 分 析	類別	與上月比較				與上年同月比較				
		114/1	114/2	114/3	114/4	114/1	114/2	114/3	114/4	
	上漲項數(項)	137	150	153	158	257	245	230	241	
	平均漲幅(%)	2.14	0.92	0.75	2.50	4.13	3.47	3.81	3.57	
	下跌項數(項)	163	146	141	122	88	102	110	97	
平均漲幅(%)	-3.54	-4.98	-2.56	-2.02	-3.09	-3.00	-3.16	-3.51		
持平項數(項)	68	72	74	88	23	21	28	30		

表2 臺北市消費者物價指數變動分析—複分類
114年4月

指數基期：民國110年=100

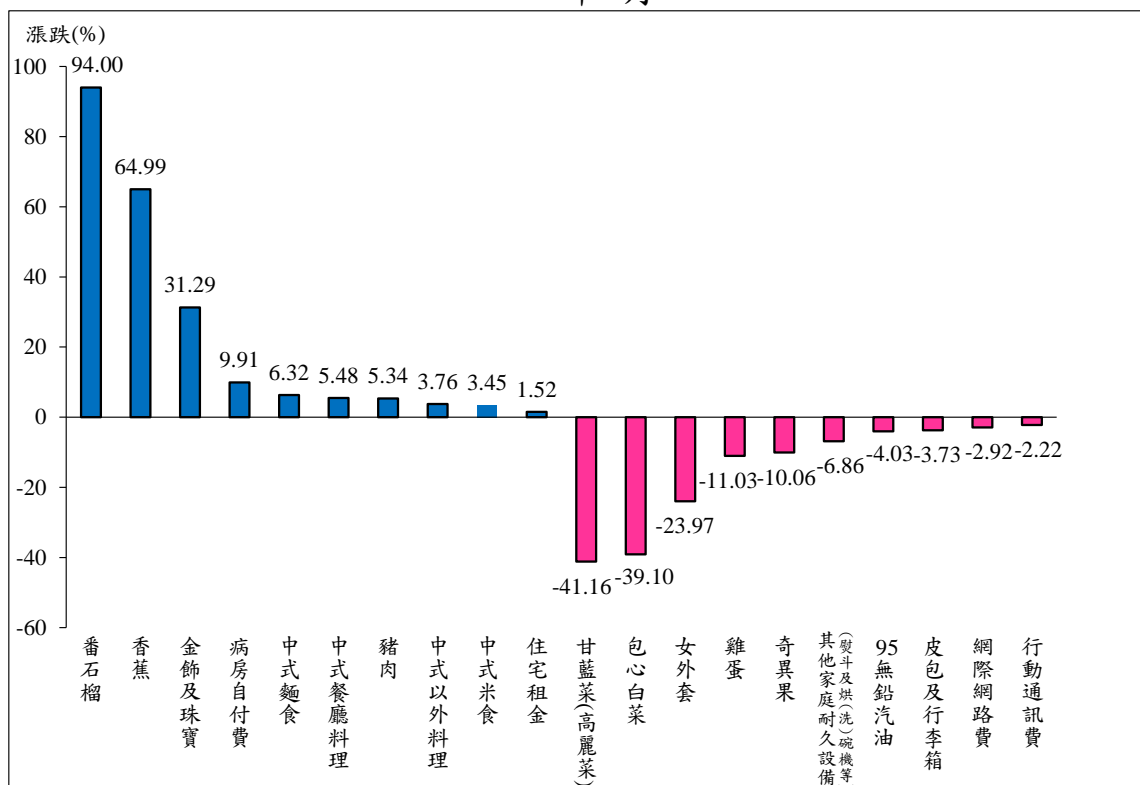
類別	權數 (千分比)	本月 指數	本月指數與各期比較				114年1至4月累計平均指數			
			與上月 比較(%)	對總指數 影響 (百分點)	與上年 同月比較 (%)	對總指數 影響 (百分點)	與上年 同期比較 (%)	對總指數 影響 (百分點)		
商品 性質別	商品類	381.01	109.55	0.40	0.15	2.05	0.77	109.16	2.26	0.85
	非耐久性消費品	252.70	112.77	-0.34	-0.09	3.34	0.85	112.90	3.61	0.92
	半耐久性消費品	60.52	102.56	4.19	0.23	-1.90	-0.11	100.16	-1.60	-0.09
	耐久性消費品	67.80	103.35	0.23	0.01	0.58	0.04	102.84	0.31	0.02
	服務類	618.99	110.66	0.16	0.10	1.99	1.24	110.67	2.18	1.35
	外食費	114.43	117.23	0.08	0.01	4.42	0.53	116.65	3.99	0.48
	衣著服務	0.39	119.03	4.43	0.00	8.51	0.00	115.24	5.90	0.00
	居住服務	280.47	106.12	0.01	0.00	1.60	0.43	106.04	1.60	0.44
	交通及通訊服務	61.25	101.57	0.17	0.01	-0.38	-0.02	101.81	0.08	0.00
	醫療保健服務	30.95	110.22	0.05	0.00	2.88	0.09	110.10	3.16	0.10
教養娛樂服務	95.05	124.23	0.72	0.08	1.47	0.16	124.97	2.66	0.28	
雜項服務	36.45	106.69	0.00	0.00	1.40	0.05	107.13	1.52	0.05	
購買 頻度 別	每月至少購買一次	234.19	116.41	-0.07	-0.02	4.08	0.99	116.04	3.88	0.94
	每季(不含每月)至少購買一次	139.75	108.29	0.07	0.01	1.94	0.27	108.42	3.03	0.41
	每季購買不到一次	389.51	110.06	0.66	0.25	1.05	0.41	109.96	1.31	0.51
所得 層級 別	最低20%所得家庭CPI總指數	1,000.00	109.54	0.15	0.15	2.12	2.12	109.40	2.32	2.32
	中間60%所得家庭CPI總指數	1,000.00	109.91	0.26	0.26	2.01	2.01	109.73	2.20	2.20
	最高20%所得家庭CPI總指數	1,000.00	111.03	0.29	0.29	1.98	1.98	110.94	2.18	2.18
特殊 分類	總指數(不含蔬菜水果)	955.64	109.67	0.33	0.31	1.50	1.43	109.45	1.63	1.56
	總指數(不含蔬果及能源)	913.76	109.95	0.41	0.37	1.65	1.51	109.66	1.68	1.54

圖2 臺北市消費者物價漲跌幅影響總指數較顯著項目—與上月比較
114年4月



說明：圖內數據，係指114年4月指數較同年3月指數之漲跌率。

圖3 臺北市消費者物價漲跌幅影響總指數較顯著項目—與上年同月比較
114年4月



說明：圖內數據，係指114年4月指數較上年4月指數之漲跌率。

表3 臺北市營造工程物價指數變動分析—基本分類
114年4月

指數基期：民國110年=100

類別	權數 (千分比)	本月 指數	本月指數與各期比較				114年1至4月累計平均指數		
			與上月 比較 (%)	對總指數 影響 (百分點)	與上年 同月比較 (%)	對總指數 影響 (百分點)	與上年 同期比較 (%)	對總指數 影響 (百分點)	
總指數	1,000.00	111.60	-0.11	-0.11	0.96	0.96	111.33	0.81	0.81
材料類	647.91	111.07	-0.20	-0.13	0.51	0.33	110.81	0.50	0.31
水泥及其製品類	132.62	125.71	0.00	0.00	0.30	0.05	125.70	0.45	0.07
砂石及級配類	15.42	110.21	0.00	0.00	0.00	0.00	110.21	0.00	0.00
磚瓦瓷類	16.46	115.24	0.00	0.00	3.84	0.06	113.17	1.97	0.03
金屬製品類	238.27	97.57	-1.22	-0.26	-4.04	-0.88	97.83	-3.76	-0.84
木材及其製品類	25.36	104.95	0.00	0.00	0.36	0.01	104.91	0.33	0.01
塑膠製品類	19.47	97.97	0.00	0.00	2.62	0.04	97.97	3.31	0.06
油漆塗裝類	9.91	100.83	0.00	0.00	0.06	0.00	100.83	0.06	0.00
機電設備類	114.97	118.59	1.08	0.13	6.49	0.75	116.96	5.59	0.64
瀝青及其製品類	18.44	110.24	0.00	0.00	4.10	0.07	110.24	3.58	0.06
雜項類	56.98	121.32	0.07	0.00	3.87	0.23	121.23	4.71	0.28
勞務類	352.09	112.78	0.04	0.02	1.77	0.63	112.51	1.39	0.50
工資類	253.12	111.94	0.00	0.00	1.19	0.30	111.82	1.08	0.28
機具設備租金類	98.97	114.80	0.16	0.02	3.25	0.33	114.12	2.14	0.22

表4 臺北市工程別營造工程物價指數變動分析—工程性質分類
114年4月

指數基期：民國110年=100

類別	權數 (千分比)	本月 指數	本月指數與各期比較				114年1至4月累計平均指數		
			與上月 比較 (%)	對總指數 影響 (百分點)	與上年 同月比較 (%)	對總指數 影響 (百分點)	與上年 同期比較 (%)	對總指數 影響 (百分點)	
建築工程類	1,000.00	110.89	-0.20	-0.20	0.58	0.58	110.66	0.49	0.49
材料類	640.53	109.62	-0.34	-0.21	-0.09	-0.06	109.41	-0.04	-0.02
勞務類	359.47	113.29	0.04	0.01	1.75	0.64	113.03	1.39	0.51
土木工程類	1,000.00	112.87	0.05	0.05	1.63	1.63	112.55	1.42	1.42
材料類	661.22	113.51	0.05	0.03	1.54	1.02	113.18	1.45	0.96
勞務類	338.78	111.82	0.06	0.02	1.80	0.61	111.52	1.36	0.46