

臺北市政府主計處新聞稿



發稿單位：臺北市政府主計處
發稿日期：115年4月8日
聯絡人：洪蔚藍
聯絡電話：(02)27287633

115年3月 臺北市物價變動概況

壹、物價變動提要

- 一、3月份臺北市消費者物價總指數為111.18(指數基期：民國110年=100)，較上月下跌0.09%，較上年同月上漲1.11%；1至3月累計平均總指數較上年同期上漲1.02%。
- 二、3月份臺北市營造工程物價總指數為114.32(指數基期：民國110年=100)，較上月上漲0.70%，較上年同月上漲2.33%，1至3月累計平均總指數較上年同期上漲2.01%。

貳、臺北市消費者物價指數(CPI)變動情形

一、按基本分類分析

(一)3月CPI較上月下跌0.09%：主因農曆春節假期結束，國外旅遊團費、旅館住宿費與個人照顧服務費回落至平時價格，加以部分品牌服飾持續降價促銷所致；惟國際油價受中東戰事影響上揚，致油料費價格上漲，抵銷部分跌幅。至7大類指數變動情形如下：

1. 衣著類下跌2.26%：主因部

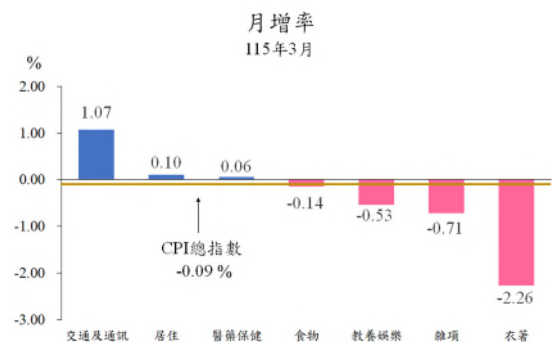
分品牌服飾持續降價促銷，成衣價格下跌4.33%所致。

2. 雜項類下跌0.71%：主因嬰

幼兒照顧服務費上月適逢春節，雇主餽贈春節禮金，本月回復原價，個人照顧服務費價格下跌9.81%所致。

3. 教養娛樂類下跌0.53%：主因農曆春節假期結束，國外旅遊團費與旅館住宿費回落至平時價格，娛樂費用下跌1.11%所致。

4. 交通及通訊類上漲1.07%：主因國際油價受中東戰事影響上揚，油料費價格上漲6.75%所致。



5.至食物類下跌0.14%；另居住類及醫藥保健類則分別上漲0.10%及0.06%。

(二)3月CPI較上年同月上漲1.11%：主因房租、個人隨身用品、娛樂及教養費用價格上漲所致；惟交通及通訊設備價格下跌，抵銷部分漲幅；另核心物價指數(不含蔬果及能源)則上漲1.76%。至7大類指數變動情形如下：

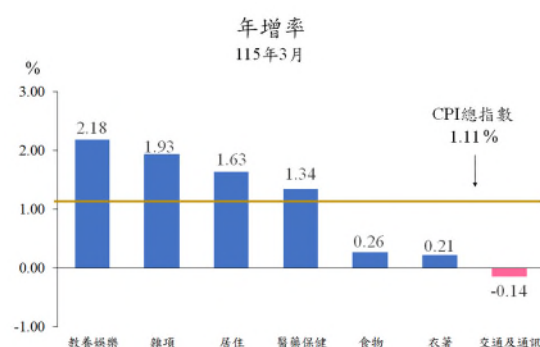
1.教養娛樂類上漲2.18%：主因娛樂費用及教養費用分別上漲2.42%及1.84%所致。

2.雜項類上漲1.93%：主因部分金飾及珠寶價格隨國際黃金行情上漲，個人隨身用品價格上漲11.16%所致。

3.居住類上漲1.63%：主因部分租賃房屋換約房東調漲租金，房租價格上漲1.36%所致。

4.交通及通訊類下跌0.14%：主因交通及通訊設備價格下跌3.76%所致。

5.至醫藥保健類、食物類及衣著類，則分別上漲1.34%、0.26%及0.21%。



(三)1至3月累計平均總指數較上年同期上漲1.02%：其中商品類上漲0.13%；服務類上漲1.54%；若扣除蔬菜水果，則總指數上漲1.58%；至核心物價指數(不含蔬果及能源)，則上漲1.67%。

二、按購買頻度別分析

(一)每月至少購買1次：本月指數為117.01，較上月上漲0.23%，較上年同月上漲0.45%；1至3月累計平均指數較上年同期上漲0.96%。

(二)每季(不含每月)至少購買1次：本月指數為109.14，較上月上漲0.03%，較上年同月上漲0.81%；1至3月累計平均指數較上年同期上漲0.65%。

(三)每季購買不到1次：本月指數為110.95，較上月下跌0.43%，較上年同月上漲1.47%；1至3月累計平均指數較上年同期上漲0.91%。

三、按所得層級別分析

(一)低所得家庭CPI總指數為110.46，較上月上漲0.02%，較上年同月上漲0.99%；1至3月累計平均指數較上年同期上漲1.02%。

(二)中所得家庭CPI總指數為110.85，較上月下跌0.05%，較上年同月上漲1.10%；1至3月累計平均指數較上年同期上漲1.06%。

(三)高所得家庭CPI總指數為111.97，較上月下跌0.19%，較上年同月上漲1.13%；1至3月累計平均指數較上年同期上漲0.93%。

四、按漲跌幅對總指數影響較顯著之查價項目分析

(一)3月與上月比較：在368個項目群中，上漲者172項(占CPI權重58.20%)，加權平均漲幅為0.95%，其中漲幅影響總指數較顯著之前三項為：95無鉛汽油、咖啡包(粉、豆)及天然瓦斯；下跌者125項(占CPI權重21.44%)，加權平均跌幅為2.90%，其中跌幅影響總指數較顯著之前三項為：番石榴、嬰幼兒照顧服務及女外套。

(二)3月與上年同月比較：在368個項目群中，上漲者213項(占CPI權重73.06%)，加權平均漲幅為2.94%，其中漲幅影響總指數較顯著之前三項為：金飾及珠寶、豬肉及住宅管理費；下跌者129項(占CPI權重20.24%)，加權平均跌幅為3.94%，其中跌幅影響總指數較顯著之前三項為：香蕉、番石榴及蓮霧。

參、臺北市營造工程物價指數(CCI)變動情形

一、按基本分類分析

(一)3月CCI較上月上漲0.70%

1.材料類指數上漲1.02%：主因瀝青及其製品類受國際油價上漲及金屬製品類受國際鋼價上漲影響，價格分別上漲5.32%及2.00%所致，惟木材及其製品類價格下跌0.04%，抵銷部分漲幅。

2.勞務類指數上漲0.11%：主因機具設備租金類受國際油價上漲影響，價格上漲0.29%所致。

(二)3月CCI較上年同月上漲2.33%

1.材料類上漲3.10%：主因機電設備類及雜項類分別上漲13.76%及3.60%所致，惟金屬製品類價格下跌0.36%，抵銷部分漲幅。

2.勞務類上漲0.94%：主因機具設備租金類上漲0.99%及工資類上漲0.91%所致。

(三)1至3月累計平均總指數較上年同期上漲2.01%

- 1.材料類上漲2.49%：主因機電設備類及雜項類分別上漲12.71%及3.63%所致，惟金屬製品類價格下跌1.26%，抵銷部分漲幅。
- 2.勞務類上漲1.15%：主因機具設備租金類上漲1.41%及工資類上漲1.04%所致。

二、按工程性質分類分析

- (一)建築工程類指數113.03，較上月上漲0.68%，較上年同月上漲1.73%，1至3月累計平均指數較上年同期上漲1.48%。
- (二)土木工程類指數116.65，較上月上漲0.73%，較上年同月上漲3.40%，1至3月累計平均指數較上年同期上漲2.94%。

肆、發布概況

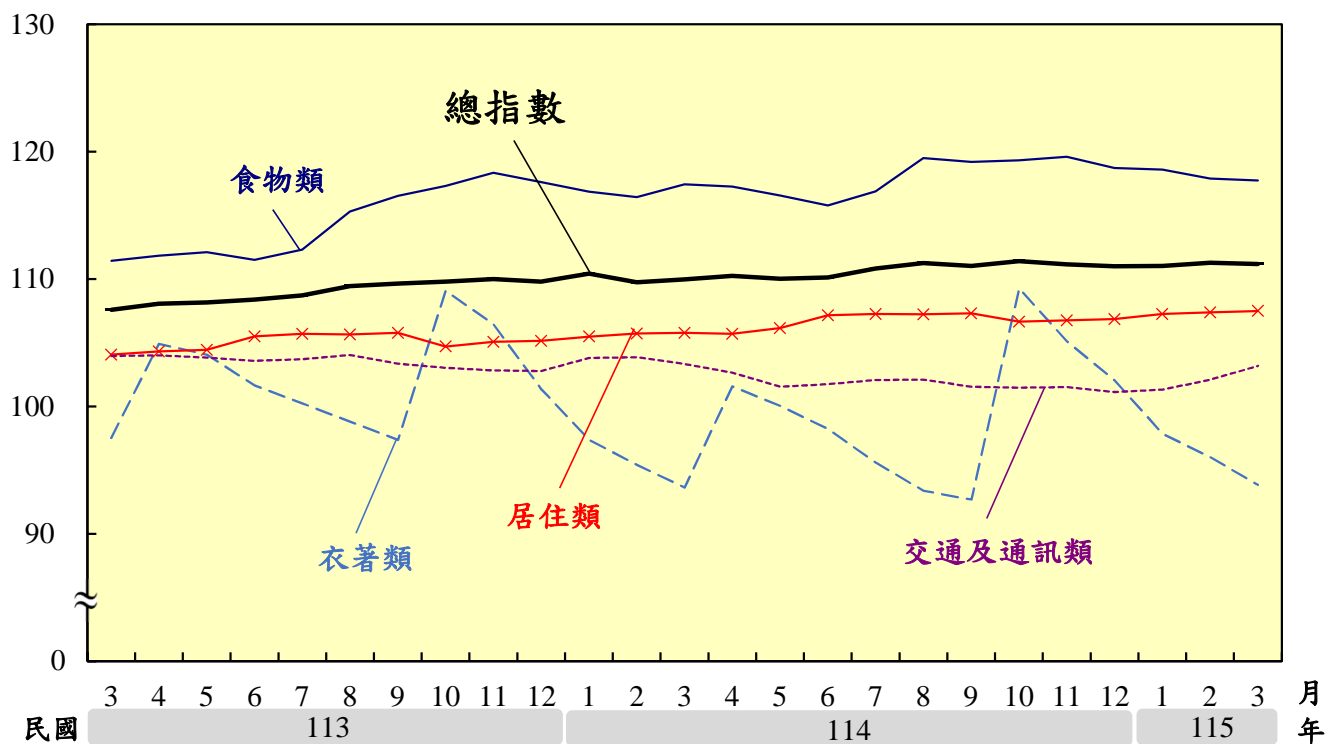
- 一、本處物價新聞稿透過網際網路系統同步發布(網址：<https://dbas.gov.taipei>)，另本處設有臺北市CPI個人體驗區(網址：https://w2.dbas.gov.taipei/cpi_personal/experience.asp)及臺北市消費者物價指數(CPI)漲跌及購買力換算系統(網址：<http://statdb.dbas.gov.taipei/pxweb2007-tp/dialog/statfile9.asp>)，歡迎多加利用。
- 二、115年4月臺北市物價變動概況訂於**115年5月7日下午16時30分**發布。

伍、附件

- 圖1 近年臺北市消費者物價指數變動趨勢
- 表1 臺北市消費者物價指數變動分析—基本分類
- 表2 臺北市消費者物價指數變動分析—複分類
- 圖2 臺北市消費者物價影響總指數漲跌幅較顯著項目—與上月比較
- 圖3 臺北市消費者物價影響總指數漲跌幅較顯著項目—與上年同月比較
- 表3 臺北市營造工程物價指數變動分析—基本分類
- 表4 臺北市營造工程物價指數變動分析—工程性質分類

圖1 近年臺北市消費者物價指數變動趨勢

指數 指數基期：民國110年=100



指數 指數基期：民國110年=100

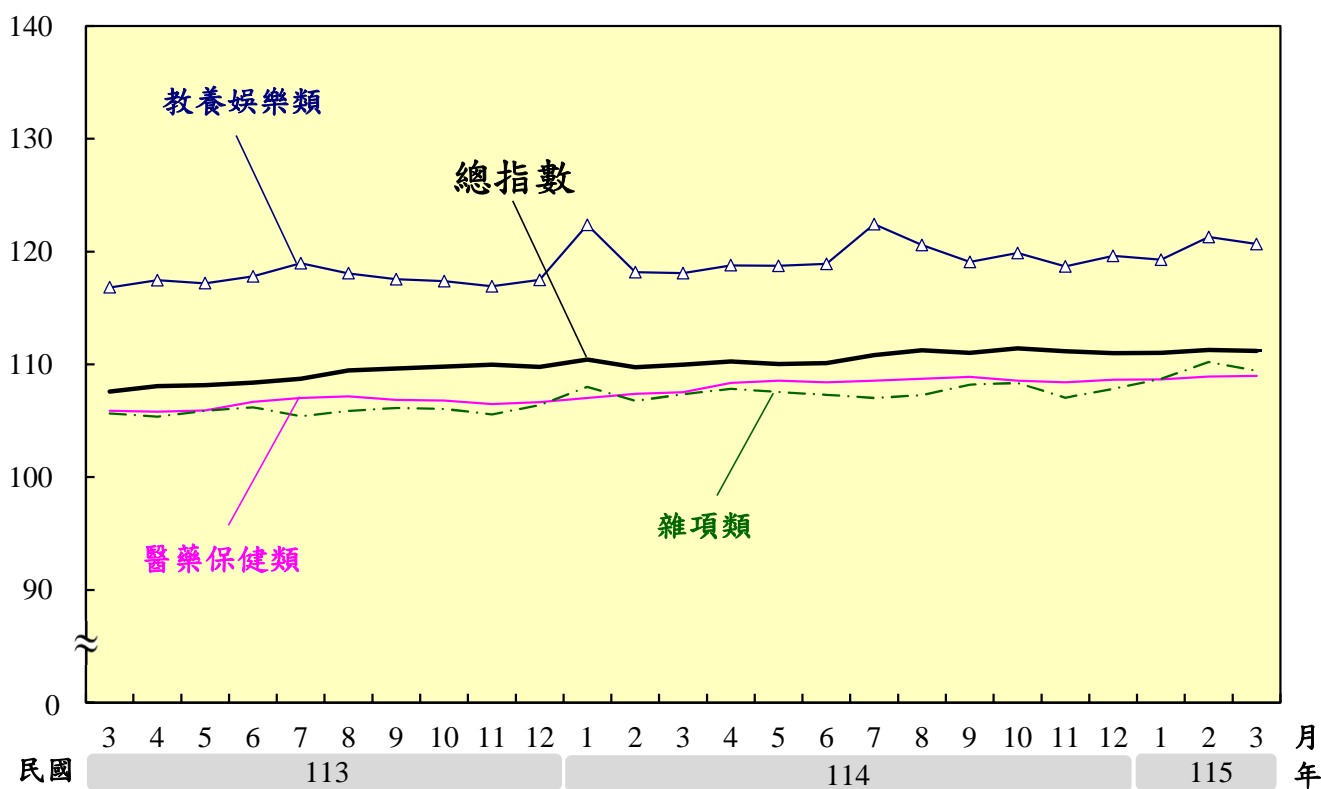


表1 臺北市消費者物價指數變動分析—基本分類
115年3月

指數基期：民國110年=100

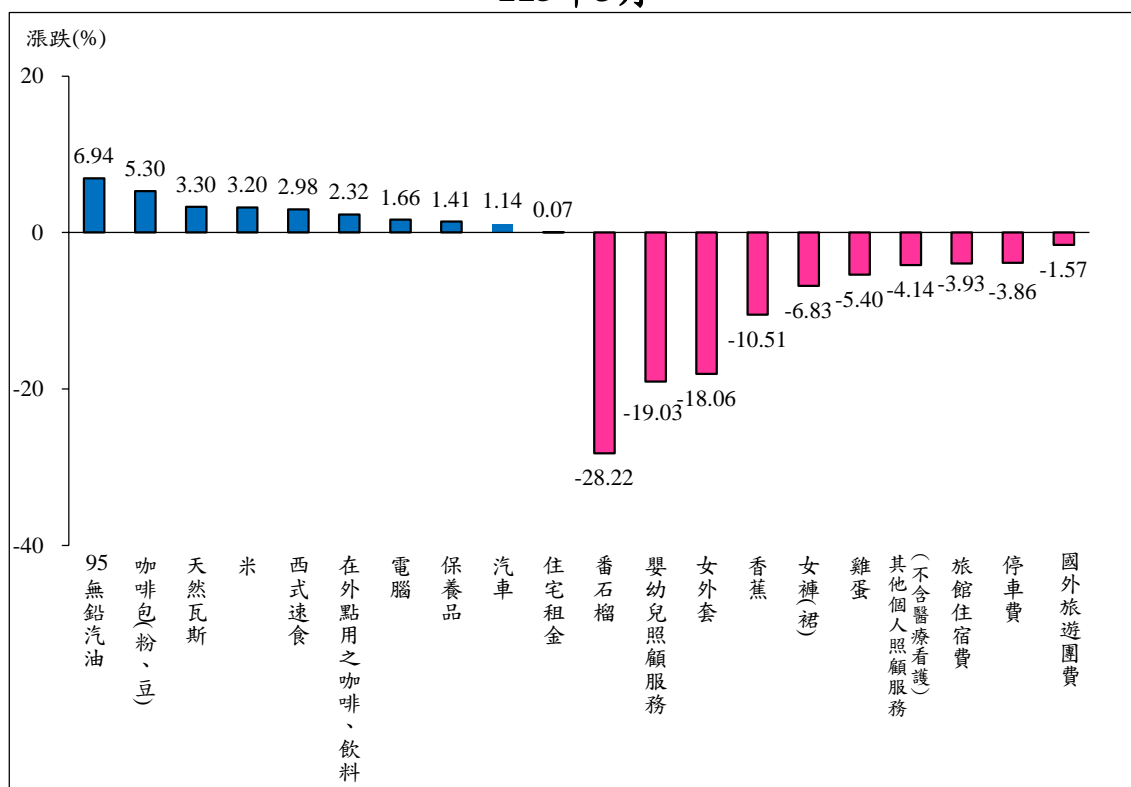
類別	權數 (千分比)	本月 指數	本月指數與各期比較				115年1至3月累計平均指數			
			與上月 比較 (%)	對總指數 影響 (百分點)	與上年 同月比較 (%)	對總指數 影響 (百分點)	與上年 同期比較 (%)	對總指數 影響 (百分點)	與上年 同期比較 (%)	對總指數 影響 (百分點)
總指數	1,000.00	111.18	-0.09	-0.09	1.11	1.11	111.16	1.02	1.02	
食物類	268.88	117.72	-0.14	-0.04	0.26	0.07	118.06	0.99	0.30	
水果	21.69	123.27	-4.17	-0.10	-20.44	-0.63	128.33	-14.14	-0.42	
外食費	114.43	120.24	0.34	0.04	2.65	0.32	119.89	2.95	0.36	
水產品	16.88	116.86	-2.27	-0.04	1.86	0.03	117.93	2.54	0.05	
蔬菜	22.67	94.92	1.43	0.03	1.05	0.02	96.77	-3.34	-0.07	
非酒精性飲料及材料	7.63	113.72	3.60	0.03	3.95	0.03	111.13	1.71	0.01	
蛋類	3.89	121.73	-4.70	-0.02	9.82	0.04	123.51	18.35	0.07	
其他食品	7.77	113.04	2.01	0.02	2.63	0.02	112.03	2.61	0.02	
穀類及其製品	14.20	117.48	0.69	0.01	2.10	0.03	116.80	2.33	0.03	
調理食品	6.50	122.37	-0.61	-0.00	1.81	0.01	122.83	3.86	0.03	
調味品	1.56	113.41	1.63	0.00	1.69	0.00	111.92	1.10	0.00	
肉類	26.98	128.78	0.07	0.00	6.15	0.18	128.59	6.47	0.19	
食用油	2.27	127.25	0.77	0.00	-1.76	-0.00	126.86	-0.31	-0.00	
加工蔬菜	4.89	118.03	0.28	0.00	1.87	0.01	117.78	1.85	0.01	
乳類	8.64	104.95	-0.14	-0.00	-0.62	-0.01	105.04	-0.28	-0.00	
肉類製品	1.45	119.24	0.68	0.00	3.90	0.01	118.58	4.63	0.01	
加工水產品	2.82	113.39	0.28	0.00	-0.52	-0.00	113.24	-0.43	-0.00	
酒	3.86	102.98	0.13	0.00	-1.36	-0.01	103.03	-0.76	-0.00	
加工水果	0.74	119.75	0.16	0.00	7.04	0.01	118.14	6.18	0.00	
衣著類	31.33	93.84	-2.26	-0.06	0.21	0.01	95.90	0.44	0.01	
成衣	20.89	89.30	-4.33	-0.08	0.44	0.01	92.95	0.75	0.01	
鞋類	8.94	102.16	1.72	0.01	-0.47	-0.00	100.94	-0.43	-0.00	
衣著服務及配件	1.50	106.91	0.54	0.00	1.48	0.00	106.46	1.76	0.00	
居住類	339.94	107.49	0.10	0.04	1.63	0.53	107.37	1.62	0.53	
房租	256.83	107.14	0.07	0.02	1.36	0.34	107.05	1.45	0.36	
家庭管理費用	15.20	118.40	-1.01	-0.02	6.54	0.10	119.03	6.31	0.10	
家庭用品	31.97	103.57	0.49	0.01	-1.09	-0.03	103.26	-1.23	-0.04	
水電燃氣	24.22	106.93	0.55	0.01	4.50	0.10	106.51	4.08	0.09	
住宅維修費	11.72	114.84	0.34	0.00	2.13	0.03	114.41	1.57	0.02	
交通及通訊類	105.01	103.19	1.07	0.10	-0.14	-0.01	102.20	-1.41	-0.14	
油料費	21.81	107.27	6.75	0.13	-0.22	-0.00	102.14	-5.37	-0.12	
交通服務及維修零件	65.20	102.93	-0.67	-0.04	0.89	0.05	103.18	0.69	0.04	
交通及通訊設備	17.99	98.52	0.68	0.01	-3.76	-0.06	98.06	-4.02	-0.07	
醫藥保健類	50.88	108.98	0.06	0.00	1.34	0.07	108.85	1.43	0.07	
醫療費用	30.95	110.60	-0.24	-0.01	0.39	0.01	110.69	0.57	0.02	
醫療保健器材	6.63	108.78	0.93	0.01	9.56	0.06	108.05	9.71	0.06	
藥品及保健食品	13.30	105.38	0.38	0.00	-0.23	-0.00	105.05	-0.34	-0.00	
教養娛樂類	123.31	120.66	-0.53	-0.07	2.18	0.29	120.41	0.72	0.10	
娛樂費用	66.34	133.93	-1.11	-0.09	2.42	0.18	133.96	0.19	0.01	
教養費用	56.97	106.18	0.32	0.02	1.84	0.10	105.62	1.52	0.08	
雜項類	80.65	109.43	-0.71	-0.06	1.93	0.15	109.45	1.94	0.15	
個人照顧服務費	8.21	105.99	-9.81	-0.08	0.15	0.00	109.83	-0.62	-0.01	
美容及衛生用品	23.03	107.90	0.88	0.02	-1.43	-0.03	107.50	-1.58	-0.04	
理容服務費	9.56	118.86	0.72	0.01	0.69	0.01	117.87	1.24	0.01	
個人隨身用品	16.57	120.03	-0.03	-0.00	11.16	0.18	119.41	11.43	0.18	
其他	19.60	102.08	0.02	0.00	-0.22	-0.00	102.08	-0.18	-0.00	
香菸及檳榔	3.68	104.25	0.03	0.00	0.17	0.00	104.22	0.43	0.00	
漲 跌 項 數 分 析	類別	與上月比較				與上年同月比較				
		114/12	115/1	115/2	115/3	114/12	115/1	115/2	115/3	
	上漲類項數(項)	132	140	149	172	195	196	194	213	
	平均漲幅(%)	1.07	0.91	1.13	0.95	3.25	3.18	3.36	2.94	
	下跌類項數(項)	151	161	144	125	143	151	150	129	
平均漲幅(%)	-2.27	-2.72	-2.18	-2.90	-4.55	-5.04	-4.06	-3.94		
持平類項數(項)	85	67	75	71	30	21	24	26		

表2 臺北市消費者物價指數變動分析—複分類
115年3月

指數基期：民國110年=100

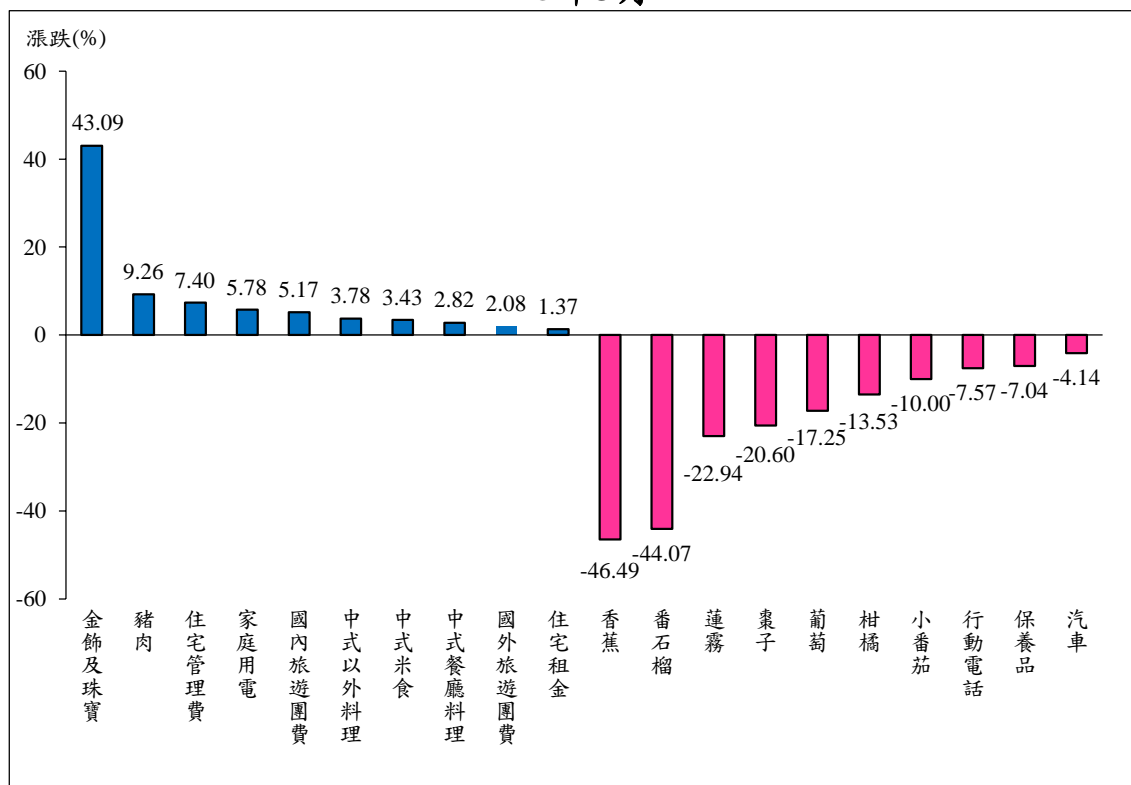
類別	權數 (千分比)	本月 指數	本月指數與各期比較				115年1至3月累計平均指數			
			與上月 比較 (%)	對總指數 影響 (百分點)	與上年 同月比較 (%)	對總指數 影響 (百分點)	與上年 同期比較 (%)	對總指數 影響 (百分點)		
商品性質別	商品類	381.01	109.17	0.19	0.07	0.06	0.03	109.17	0.13	0.06
	非耐久性消費品	252.70	112.40	0.33	0.08	-0.66	-0.17	112.39	-0.49	-0.13
	半耐久性消費品	60.52	99.43	-0.92	-0.05	1.01	0.05	100.28	0.93	0.05
	耐久性消費品	67.80	105.40	0.60	0.04	2.22	0.14	104.66	1.94	0.12
	服務類	618.99	112.42	-0.26	-0.16	1.74	1.08	112.38	1.54	0.96
	外食費	114.43	120.24	0.34	0.04	2.65	0.32	119.89	2.95	0.36
	衣著服務	0.39	121.29	0.02	0.00	6.41	0.00	121.28	6.40	0.00
	居住服務	280.47	107.91	0.02	0.01	1.69	0.46	107.84	1.73	0.47
	交通及通訊服務	61.25	102.46	-0.68	-0.04	0.95	0.05	102.71	0.75	0.04
	醫療保健服務	30.95	110.60	-0.24	-0.01	0.39	0.01	110.69	0.57	0.02
教養娛樂服務	95.05	126.04	-0.78	-0.08	2.17	0.23	126.00	0.62	0.07	
雜項服務	36.45	106.82	-2.13	-0.08	0.12	0.00	107.41	0.12	0.00	
購買頻度別	每月至少購買一次	233.68	117.01	0.23	0.06	0.45	0.11	117.02	0.96	0.24
	每季(不含每月)至少購買一次	139.89	109.14	0.03	0.00	0.81	0.11	109.20	0.65	0.09
	每季購買不到一次	389.88	110.95	-0.43	-0.17	1.47	0.57	110.93	0.91	0.35
所得層級別	最低20%所得家庭CPI總指數	1,000.00	110.46	0.02	0.02	0.99	0.99	110.47	1.02	1.02
	中間60%所得家庭CPI總指數	1,000.00	110.85	-0.05	-0.05	1.10	1.10	110.83	1.06	1.06
	最高20%所得家庭CPI總指數	1,000.00	111.97	-0.19	-0.19	1.13	1.13	111.94	0.93	0.93
特殊分類	總指數(不含蔬菜水果)	955.64	111.29	-0.01	-0.01	1.80	1.71	111.11	1.58	1.50
	總指數(不含蔬果及能源)	913.76	111.44	-0.18	-0.16	1.76	1.60	111.39	1.67	1.52

圖2 臺北市消費者物價影響總指數漲跌幅較顯著項目-與上月比較
115年3月



說明：圖內數據，係指115年3月指數較同年2月指數之漲跌率。

圖3 臺北市消費者物價影響總指數漲跌幅較顯著項目-與上年同月比較
115年3月



說明：圖內數據，係指115年3月指數較上年3月指數之漲跌率。

表3 臺北市營造工程物價指數變動分析—基本分類
115年3月

指數基期：民國110年=100

類別	權數 (千分比)	本月 指數	本月指數與各期比較				115年1至3月累計平均指數		
			與上月 比較 (%)	對總指數 影響 (百分點)	與上年 同月比較 (%)	對總指數 影響 (百分點)	與上年 同期比較 (%)	對總指數 影響 (百分點)	
總指數	1,000.00	114.32	0.70	0.70	2.33	2.33	113.48	2.01	2.01
材料類	647.91	114.74	1.02	0.66	3.10	2.00	113.49	2.49	1.61
水泥及其製品類	132.62	125.70	0.00	0.00	-0.01	-0.00	125.70	0.00	0.00
砂石及級配類	15.42	110.76	0.50	0.01	0.50	0.01	110.39	0.16	0.00
磚瓦瓷類	16.46	116.38	0.00	0.00	0.99	0.02	116.30	3.41	0.06
金屬製品類	238.27	98.42	2.00	0.40	-0.36	-0.08	96.68	-1.26	-0.27
木材及其製品類	25.36	104.86	-0.04	-0.00	-0.09	-0.00	104.87	-0.02	-0.00
塑膠製品類	19.47	102.17	5.11	0.09	4.29	0.07	99.57	1.63	0.03
油漆塗裝類	9.91	101.79	0.95	0.01	0.95	0.01	101.15	0.32	0.00
機電設備類	114.97	133.46	0.43	0.06	13.76	1.65	131.22	12.71	1.54
瀝青及其製品類	18.44	116.11	5.32	0.09	5.32	0.10	112.20	1.78	0.03
雜項類	56.98	125.59	0.00	0.00	3.60	0.22	125.59	3.63	0.22
勞務類	352.09	113.79	0.11	0.04	0.94	0.33	113.70	1.15	0.40
工資類	253.12	112.96	0.03	0.01	0.91	0.23	112.94	1.04	0.26
機具設備租金類	98.97	115.76	0.29	0.03	0.99	0.10	115.50	1.41	0.14

表4 臺北市營造工程物價指數變動分析—工程性質分類
115年3月

指數基期：民國110年=100

類別	權數 (千分比)	本月 指數	本月指數與各期比較				115年1至3月累計平均指數		
			與上月 比較 (%)	對總指數 影響 (百分點)	與上年 同月比較 (%)	對總指數 影響 (百分點)	與上年 同期比較 (%)	對總指數 影響 (百分點)	
建築工程類	1,000.00	113.03	0.68	0.68	1.73	1.73	112.22	1.48	1.48
材料類	640.53	112.47	1.01	0.66	2.25	1.43	111.25	1.75	1.10
勞務類	359.47	114.16	0.06	0.02	0.80	0.30	114.11	1.04	0.38
土木工程類	1,000.00	116.65	0.73	0.73	3.40	3.40	115.75	2.94	2.94
材料類	661.22	118.61	1.02	0.67	4.55	3.00	117.31	3.76	2.48
勞務類	338.78	113.08	0.17	0.06	1.19	0.40	112.94	1.36	0.46