

臺北市政府主計處新聞稿

發稿單位：臺北市政府主計處
發稿日期：115年5月7日
聯絡人：洪蔚藍
聯絡電話：(02)27287633



115年4月 臺北市物價變動概況

壹、物價變動提要

一、4月份臺北市消費者物價總指數為112.07(指數基期：民國110年=100)，較上月上漲0.79%，較上年同月上漲1.66%；1至4月累計平均總指數較上年同期上漲1.19%。

二、4月份臺北市營造工程物價總指數為116.08(指數基期：民國110年=100)，較上月上漲1.50%，較上年同月上漲4.01%，1至4月累計平均總指數較上年同期上漲2.52%。

貳、臺北市消費者物價指數(CPI)變動情形

一、按基本分類分析

(一)4月CPI較上月上漲**0.79%**：主因春夏新裝上市，加以國際油價受中東戰事影響上揚，致油料費價格上漲，以及蔬菜、美容及衛生用品上漲所致。至7大類指數變動情形如下：

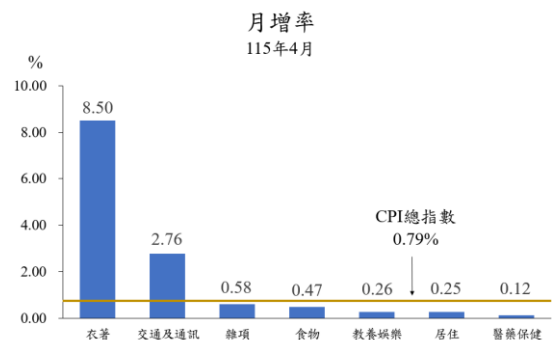
1.衣著類上漲8.50%：主因春夏新裝上市，成衣價格上漲13.24%所致。

2.交通及通訊類上漲2.76%：主因國際油價受中東戰事影響上揚，油料費價格上漲10.37%所致。

3.雜項類上漲0.58%：主因部分美妝業者保養品特價優惠減少，致美容及衛生用品費用上漲1.66%。

4.食物類上漲0.47%：主因部分葉菜正值採收間歇期，量減價增，致蔬菜價格上漲5.68%。

5.至教養娛樂類、居住類及醫療保健類分別上漲0.26%、0.25%及0.12%。



(二)4月CPI較上年同月上漲**1.66%**：主因房租、油料費及個人隨身用品費用上漲所致；另核心物價指數(不含蔬果及能源)則上漲1.93%。至7大類指數變動情形如下：

1.交通及通訊類上漲3.31%：

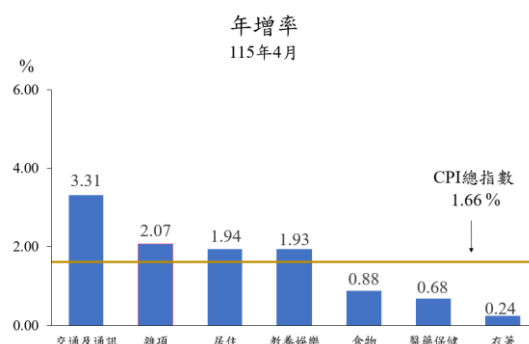
主因國際油價上漲，油料費價格上漲13.53%所致。

2.雜項類上漲2.07%：主因部分金飾及珠寶價格隨國際黃金行情上漲，個人隨身用品價格上漲10.41%所致。

3.居住類上漲1.94%：主因部分租賃房屋換約房東調漲租金，房租價格上漲1.63%所致。

4.教養娛樂類上漲1.93%：主因教養費用及娛樂費用分別上漲2.13%及1.79%所致。

5.至食物類、醫藥保健類及衣著類，則分別上漲0.88%、0.68%及0.24%。



(三)1至4月累計平均總指數較上年同期上漲**1.19%**：其中商品類上漲0.41%；服務類上漲1.66%；若扣除蔬菜水果，則總指數上漲1.76%；至核心物價指數(不含蔬果及能源)，則上漲1.75%。

二、按購買頻度別分析

(一)每月至少購買1次：本月指數為118.17，較上月上漲0.98%，較上年同月上漲1.53%；1至4月累計平均指數較上年同期上漲1.10%。

(二)每季(不含每月)至少購買1次：本月指數為110.63，較上月上漲1.37%，較上年同月上漲2.13%；1至4月累計平均指數較上年同期上漲1.02%。

(三)每季購買不到1次：本月指數為111.83，較上月上漲0.77%，較上年同月上漲1.60%；1至4月累計平均指數較上年同期上漲1.11%。

三、按所得層級別分析

(一)低所得家庭CPI總指數為111.24，較上月上漲0.70%，較上年同月上漲1.55%；1至4月累計平均指數較上年同期上漲1.16%。

(二)中所得家庭CPI總指數為111.75，較上月上漲0.80%，較上年同月上漲1.67%；1至4月累計平均指數較上年同期上漲1.22%。

(三)高所得家庭CPI總指數為112.89，較上月上漲0.81%，較上年同月上漲1.68%；1至4月累計平均指數較上年同期上漲1.14%。

四、按漲跌幅對總指數影響較顯著之查價項目分析

(一)4月與上月比較：在368個項目群中，上漲者181項(占CPI權重59.20%)，加權平均漲幅為1.73%，其中漲幅影響總指數較顯著之前三項為：女洋裝、女褲(裙)及女上衣；下跌者109項(占CPI權重16.95%)，加權平均跌幅為1.23%，其中跌幅影響總指數較顯著之前三項為：香蕉、遊樂場入場費及西瓜。

(二)4月與上年同月比較：在368個項目群中，上漲者218項(占CPI權重76.57%)，加權平均漲幅為3.25%，其中漲幅影響總指數較顯著之前三項為：金飾及珠寶、95無鉛汽油及豬肉；下跌者123項(占CPI權重16.33%)，加權平均跌幅為3.97%，其中跌幅影響總指數較顯著之前三項為：香蕉、番石榴及蓮霧。

參、臺北市營造工程物價指數(CCI)變動情形

一、按基本分類分析

(一)4月CCI較上月上漲1.50%

- 1.材料類指數上漲2.26%：主因塑膠製品類受國際塑料價格上漲及金屬製品類受國際鋼價上漲影響，價格分別上漲16.86%及4.02%所致。
- 2.勞務類指數上漲0.07%：主因機具設備租金類受國際油價上漲影響，價格上漲0.26%所致。

(二)4月CCI較上年同月上漲4.01%

- 1.材料類上漲5.71%：主因機電設備類及金屬製品類分別上漲13.12%及4.93%所致，惟水泥及其製品類價格下跌0.01%，抵銷部分漲幅。
- 2.勞務類上漲0.97%：主因機具設備租金類上漲1.10%及工資類上漲0.91%所致。

(三)1至4月累計平均總指數較上年同期上漲2.52%

- 1.材料類上漲3.32%：主因機電設備類及雜項類分別上漲12.90%及3.92%所致。
- 2.勞務類上漲1.09%：主因機具設備租金類上漲1.33%及工資類上漲1.01%所致。

二、按工程性質分類分析

(一)建築工程類指數114.65，較上月上漲1.40%，較上年同月上漲3.39%，1至4月累計平均指數較上年同期上漲1.97%。

(二)土木工程類指數118.64，較上月上漲1.65%，較上年同月上漲5.11%，1至4月累計平均指數較上年同期上漲3.50%。

肆、發布概況

一、本處物價新聞稿透過網際網路系統同步發布(網址：<https://dbas.gov.taipei>)，另本處設有臺北市CPI個人體驗區(網址：https://w2.dbas.gov.taipei/cpi_personal/experience.asp)及臺北市消費者物價指數(CPI)漲跌及購買力換算系統(網址：https://w2.dbas.gov.taipei/price_cpi_curv/cpi_curv.asp)，歡迎多加利用。

二、115年5月臺北市物價變動概況訂於**115年6月5日下午16時30分**發布。

伍、附件

圖1 近年臺北市消費者物價指數變動趨勢

表1 臺北市消費者物價指數變動分析—基本分類

表2 臺北市消費者物價指數變動分析—複分類

圖2 臺北市消費者物價影響總指數漲跌幅較顯著項目—與上月比較

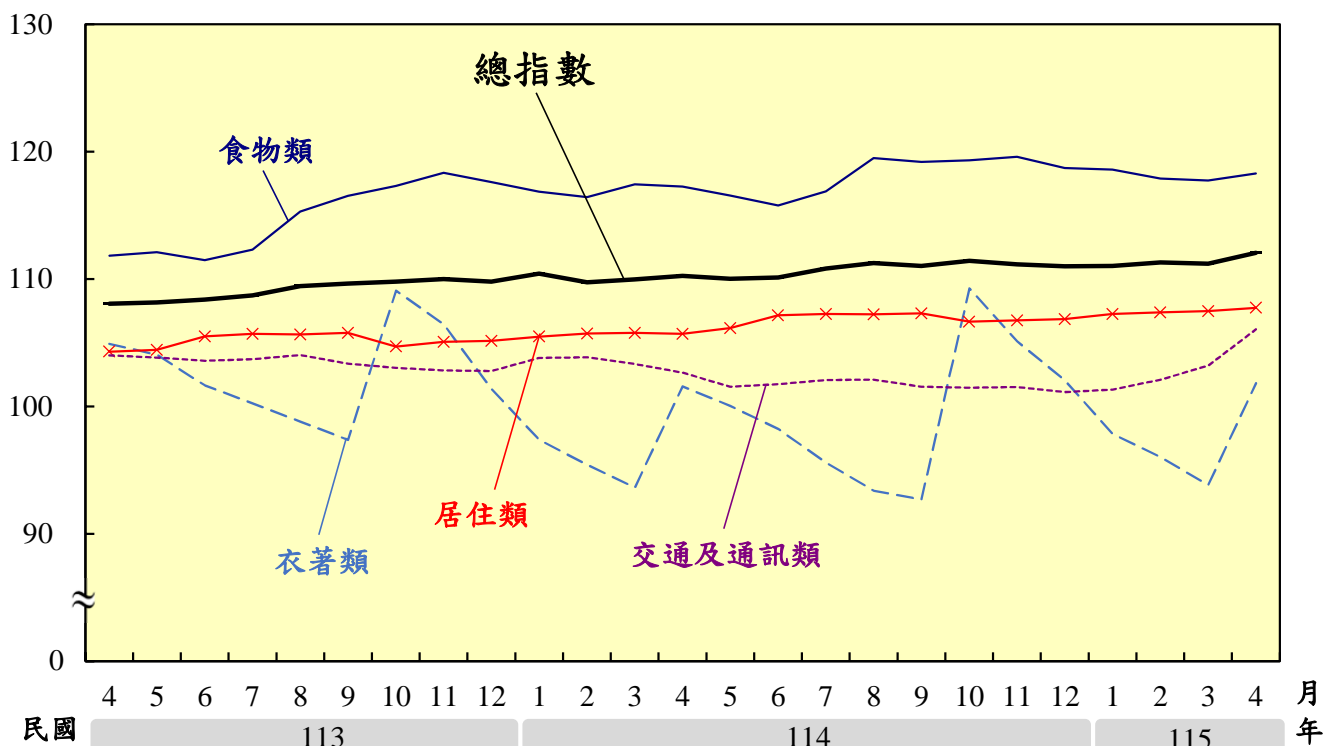
圖3 臺北市消費者物價影響總指數漲跌幅較顯著項目—與上年同月比較

表3 臺北市營造工程物價指數變動分析—基本分類

表4 臺北市營造工程物價指數變動分析—工程性質分類

圖1 近年臺北市消費者物價指數變動趨勢

指數 指數基期：民國110年=100



指數 指數基期：民國110年=100

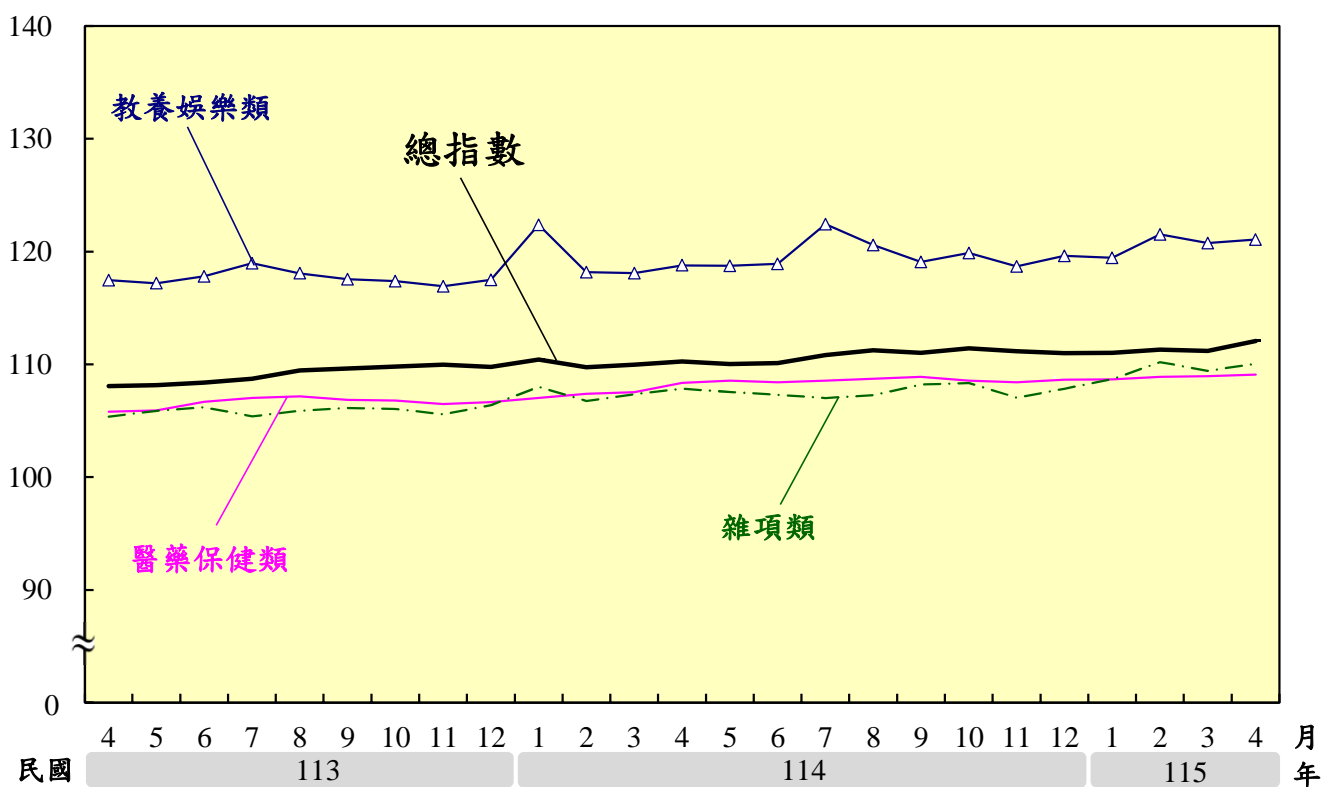


表1 臺北市消費者物價指數變動分析—基本分類
115年4月

指數基期：民國110年=100

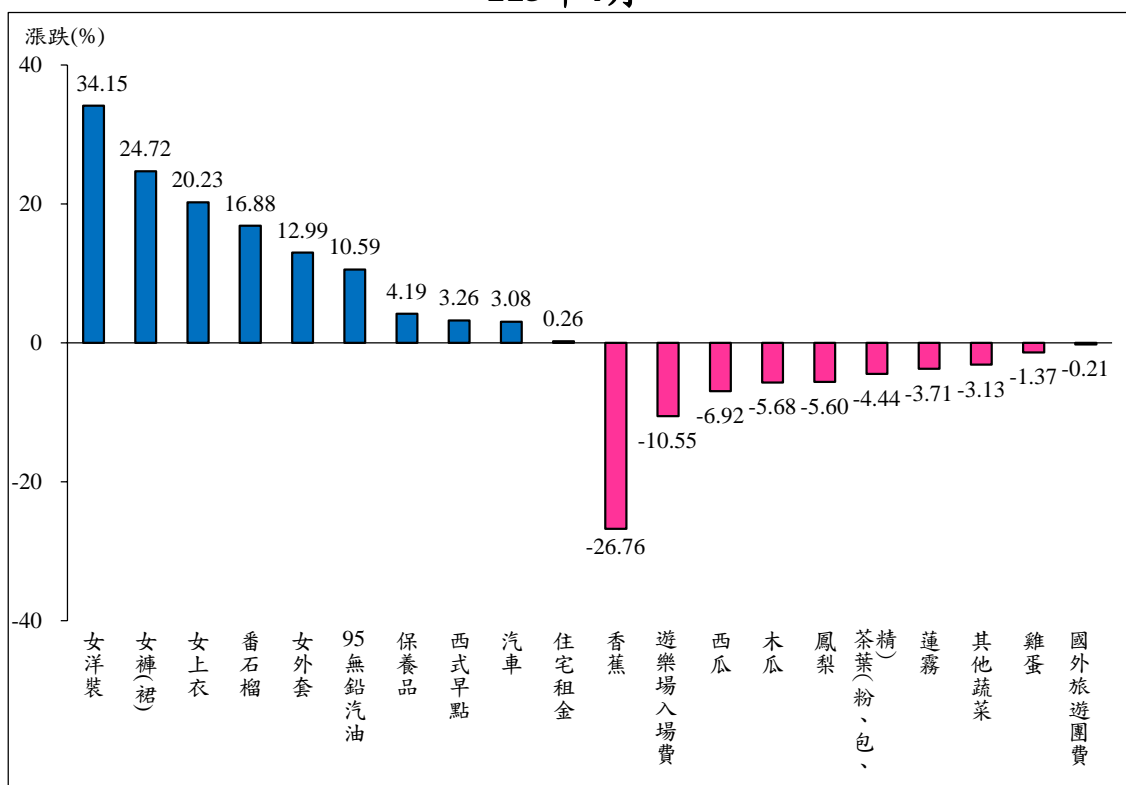
類別	權數 (千分比)	本月 指數	本月指數與各期比較				115年1至4月累計平均指數			
			與上月 比較 (%)	對總指數 影響 (百分點)	與上年 同月比較 (%)	對總指數 影響 (百分點)	與上年 同期比較 (%)	對總指數 影響 (百分點)	與上年 同期比較 (%)	對總指數 影響 (百分點)
總指數	1,000.00	112.07	0.79	0.79	1.66	1.66	111.40	1.19	1.19	
基 食物類	268.88	118.27	0.47	0.13	0.88	0.25	118.12	0.97	0.28	
蔬菜	22.67	100.31	5.68	0.11	2.41	0.05	97.66	-1.92	-0.04	
外食費	114.43	120.78	0.45	0.06	3.03	0.37	120.11	2.97	0.36	
水果	21.69	121.15	-1.72	-0.04	-17.95	-0.52	126.54	-15.09	-0.44	
水產品	16.88	117.60	0.63	0.01	2.53	0.04	117.85	2.53	0.04	
非酒精性飲料及材料	7.63	112.39	-1.17	-0.01	3.81	0.03	111.44	2.23	0.02	
蛋類	3.89	120.31	-1.17	-0.00	4.04	0.02	122.71	14.49	0.06	
調理食品	6.50	123.11	0.60	0.00	2.24	0.02	122.90	3.45	0.02	
食用油	2.27	125.31	-1.52	-0.00	-3.44	-0.01	126.47	-1.11	-0.00	
乳類	8.64	105.44	0.47	0.00	-0.31	-0.00	105.14	-0.29	-0.00	
肉類製品	1.45	121.41	1.82	0.00	5.58	0.01	119.29	4.87	0.01	
穀類及其製品	14.20	117.27	-0.18	-0.00	2.04	0.03	116.92	2.26	0.03	
其他食品	7.77	113.38	0.31	0.00	3.23	0.03	112.36	2.76	0.02	
酒	3.86	103.26	0.27	0.00	0.14	0.00	103.09	-0.54	-0.00	
加工水產品	2.82	113.75	0.32	0.00	-0.43	-0.00	113.37	-0.43	-0.00	
調味品	1.56	113.85	0.41	0.00	1.47	0.00	112.39	1.18	0.00	
本 肉類	26.98	128.80	0.02	0.00	5.80	0.17	128.64	6.30	0.19	
加工蔬菜	4.89	118.10	0.06	0.00	2.94	0.01	117.86	2.11	0.01	
加工水果	0.74	119.66	-0.08	-0.00	11.37	0.01	118.52	7.44	0.01	
衣著類	31.33	101.82	8.50	0.22	0.24	0.01	97.38	0.38	0.01	
成衣	20.89	101.12	13.24	0.22	0.23	0.00	94.99	0.60	0.01	
鞋類	8.94	102.61	0.44	0.00	0.32	0.00	101.36	-0.25	-0.00	
衣著服務及配件	1.50	106.20	-0.66	-0.00	-0.23	-0.00	106.40	1.26	0.00	
居住類	339.94	107.75	0.25	0.08	1.94	0.63	107.47	1.70	0.56	
房租	256.83	107.43	0.27	0.07	1.63	0.40	107.14	1.49	0.37	
住宅維修費	11.72	116.44	1.39	0.02	3.55	0.04	114.92	2.07	0.02	
家庭用品	31.97	103.46	-0.07	-0.00	-0.44	-0.01	103.30	-1.04	-0.03	
家庭管理費用	15.20	118.40	0.00	0.00	6.54	0.10	118.88	6.37	0.10	
水電燃氣	24.22	106.93	0.00	0.00	4.50	0.10	106.61	4.18	0.09	
交通及通訊類	105.01	106.05	2.76	0.27	3.31	0.32	103.17	-0.23	-0.02	
油料費	21.81	118.39	10.37	0.22	13.53	0.28	106.21	-0.77	-0.02	
交通及通訊設備	17.99	100.05	1.63	0.03	-1.76	-0.03	98.54	-3.48	-0.06	
交通服務及維修零件	65.20	103.39	0.42	0.03	1.20	0.07	103.24	0.83	0.05	
醫藥保健類	50.88	109.09	0.12	0.01	0.68	0.04	108.90	1.23	0.06	
醫療費用	30.95	110.78	0.16	0.01	0.70	0.02	110.71	0.60	0.02	
藥品及保健食品	13.30	105.65	0.26	0.00	-0.08	-0.00	105.20	-0.27	-0.00	
醫療保健器材	6.63	108.25	-0.32	-0.00	2.19	0.01	108.01	7.63	0.05	
教養娛樂類	123.31	121.07	0.26	0.03	1.93	0.25	120.70	1.12	0.15	
教養費用	56.97	106.46	0.35	0.02	2.13	0.11	105.80	1.64	0.09	
娛樂費用	66.34	134.45	0.19	0.01	1.79	0.14	134.33	0.77	0.06	
雜項類	80.65	110.06	0.58	0.05	2.07	0.16	109.60	1.96	0.15	
美容及衛生用品	23.03	109.66	1.66	0.04	-0.49	-0.01	108.02	-1.33	-0.03	
個人隨身用品	16.57	120.69	0.55	0.01	10.41	0.17	119.73	11.17	0.18	
其他	19.60	102.09	0.01	0.00	-0.22	-0.00	102.08	-0.19	-0.00	
香菸及檳榔	3.68	104.27	0.02	0.00	0.20	0.00	104.23	0.38	0.00	
個人照顧服務費	8.21	105.99	0.00	0.00	0.15	0.00	108.87	-0.44	-0.00	
理容服務費	9.56	118.86	0.00	0.00	0.69	0.01	118.12	1.10	0.01	
漲 跌 項 數 分 析	類別	與上月比較				與上年同月比較				
		115/1	115/2	115/3	115/4	115/1	115/2	115/3	115/4	
	上漲類項數(項)	140	147	174	181	197	194	213	218	
	平均漲幅(%)	0.91	1.14	0.92	1.73	3.17	3.39	2.95	3.25	
	下跌類項數(項)	161	146	124	109	150	150	129	123	
平均漲幅(%)	-2.64	-2.16	-3.09	-1.23	-5.16	-4.07	-3.95	-3.97		
持平類項數(項)	67	75	70	78	21	24	26	27		

表2 臺北市消費者物價指數變動分析—複分類
115年4月

指數基期：民國110年=100

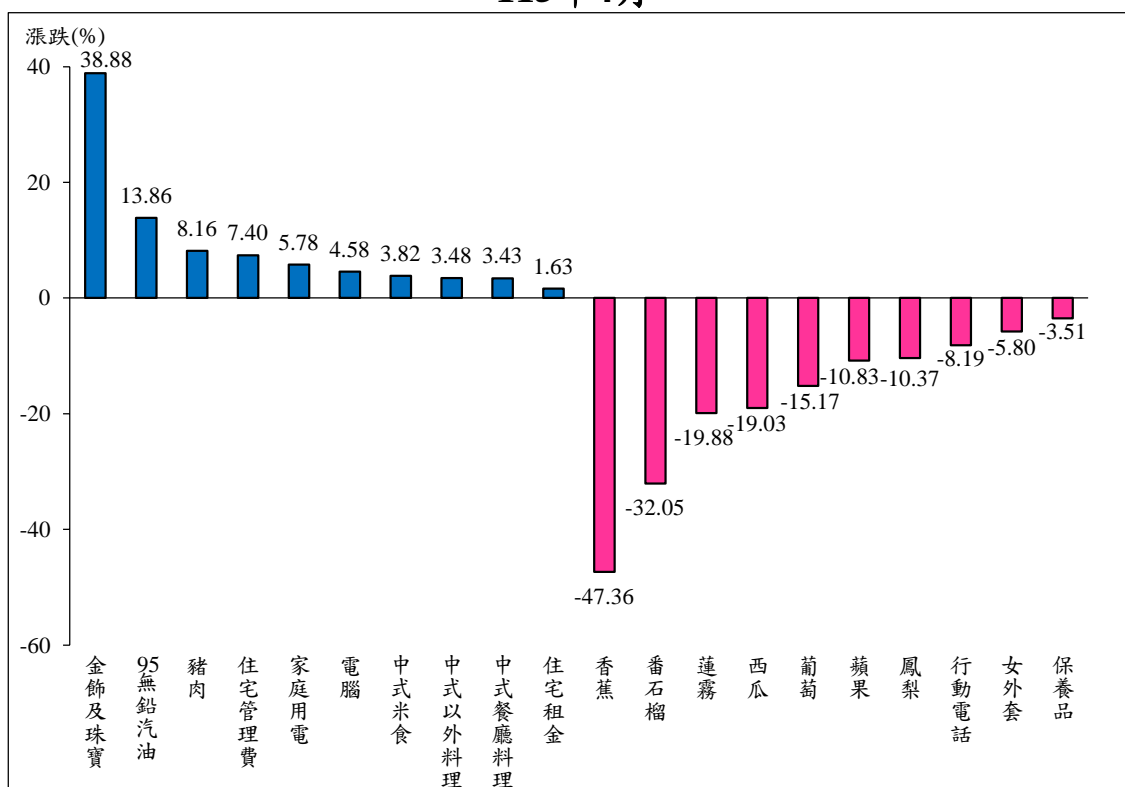
類別	權數 (千分比)	本月 指數	本月指數與各期比較				115年1至4月累計平均指數			
			與上月 比較 (%)	對總指數 影響 (百分點)	與上年 同月比較 (%)	對總指數 影響 (百分點)	與上年 同期比較 (%)	對總指數 影響 (百分點)		
商品性質別	商品類	381.01	110.95	1.66	0.62	1.27	0.48	109.61	0.41	0.16
	非耐久性消費品	252.70	113.90	1.34	0.34	1.02	0.26	112.77	-0.11	-0.03
	半耐久性消費品	60.52	103.56	4.16	0.23	0.98	0.06	101.10	0.94	0.05
	耐久性消費品	67.80	106.12	0.80	0.05	2.56	0.16	104.99	2.06	0.13
	服務類	618.99	112.76	0.28	0.17	1.90	1.18	112.51	1.66	1.03
	外食費	114.43	120.78	0.45	0.06	3.03	0.37	120.11	2.97	0.36
	衣著服務	0.39	121.35	0.05	0.00	1.95	0.00	121.30	5.26	0.00
	居住服務	280.47	108.22	0.29	0.08	1.97	0.53	107.94	1.79	0.48
	交通及通訊服務	61.25	102.94	0.44	0.02	1.27	0.07	102.78	0.88	0.05
	醫療保健服務	30.95	110.78	0.16	0.01	0.70	0.02	110.71	0.60	0.02
教養娛樂服務	95.05	126.35	0.10	0.01	1.72	0.18	126.27	1.04	0.11	
雜項服務	36.45	106.82	0.00	0.00	0.12	0.00	107.27	0.13	0.00	
購買頻度別	每月至少購買一次	234.19	118.17	0.98	0.24	1.53	0.38	117.31	1.10	0.27
	每季(不含每月)至少購買一次	139.75	110.63	1.37	0.19	2.13	0.29	109.56	1.02	0.14
	每季購買不到一次	389.51	111.83	0.77	0.30	1.60	0.62	111.19	1.11	0.43
所得層級別	最低20%所得家庭CPI總指數	1,000.00	111.24	0.70	0.70	1.55	1.55	110.67	1.16	1.16
	中間60%所得家庭CPI總指數	1,000.00	111.75	0.80	0.80	1.67	1.67	111.07	1.22	1.22
	最高20%所得家庭CPI總指數	1,000.00	112.89	0.81	0.81	1.68	1.68	112.20	1.14	1.14
特殊分類	總指數(不含蔬菜水果)	955.64	112.14	0.75	0.72	2.25	2.14	111.38	1.76	1.68
	總指數(不含蔬果及能源)	913.76	112.07	0.55	0.50	1.93	1.76	111.58	1.75	1.59

圖2 臺北市消費者物價影響總指數漲跌幅較顯著項目-與上月比較
115年4月



說明：圖內數據，係指115年4月指數較同年3月指數之漲跌率。

圖3 臺北市消費者物價影響總指數漲跌幅較顯著項目-與上年同月比較
115年4月



說明：圖內數據，係指115年4月指數較上年4月指數之漲跌率。

表3 臺北市營造工程物價指數變動分析—基本分類
115年4月

指數基期：民國110年=100

類別	權數 (千分比)	本月 指數	本月指數與各期比較				115年1至4月累計平均指數		
			與上月 比較 (%)	對總指數 影響 (百分點)	與上年 同月比較 (%)	對總指數 影響 (百分點)	與上年 同期比較 (%)	對總指數 影響 (百分點)	
總指數	1,000.00	116.08	1.50	1.50	4.01	4.01	114.14	2.52	2.52
材料類	647.91	117.41	2.26	1.47	5.71	3.67	114.49	3.32	2.12
水泥及其製品類	132.62	125.70	0.00	0.00	-0.01	-0.00	125.70	0.00	0.00
砂石及級配類	15.42	111.85	0.98	0.01	1.49	0.02	110.76	0.50	0.01
磚瓦瓷類	16.46	116.58	0.17	0.00	1.16	0.02	116.37	2.83	0.05
金屬製品類	238.27	102.38	4.02	0.84	4.93	1.03	98.10	0.28	0.06
木材及其製品類	25.36	106.51	1.57	0.04	1.49	0.04	105.28	0.35	0.01
塑膠製品類	19.47	119.40	16.86	0.30	21.87	0.38	104.53	6.70	0.12
油漆塗裝類	9.91	105.65	3.79	0.03	4.78	0.04	102.28	1.44	0.01
機電設備類	114.97	134.15	0.22	0.03	13.12	1.60	132.05	12.90	1.53
瀝青及其製品類	18.44	125.11	7.75	0.14	13.49	0.24	115.43	4.71	0.09
雜項類	56.98	127.14	1.23	0.08	4.80	0.30	125.98	3.92	0.24
勞務類	352.09	113.87	0.07	0.03	0.97	0.34	113.74	1.09	0.40
工資類	253.12	112.96	0.00	0.00	0.91	0.23	112.95	1.01	0.26
機具設備租金類	98.97	116.06	0.26	0.03	1.10	0.11	115.64	1.33	0.14

表4 臺北市營造工程物價指數變動分析—工程性質分類
115年4月

指數基期：民國110年=100

類別	權數 (千分比)	本月 指數	本月指數與各期比較				115年1至4月累計平均指數		
			與上月 比較 (%)	對總指數 影響 (百分點)	與上年 同月比較 (%)	對總指數 影響 (百分點)	與上年 同期比較 (%)	對總指數 影響 (百分點)	
建築工程類	1,000.00	114.65	1.40	1.40	3.39	3.39	112.84	1.97	1.97
材料類	640.53	114.99	2.18	1.39	4.90	3.10	112.20	2.55	1.62
勞務類	359.47	114.19	0.03	0.01	0.79	0.29	114.13	0.97	0.35
土木工程類	1,000.00	118.64	1.65	1.65	5.11	5.11	116.49	3.50	3.50
材料類	661.22	121.53	2.38	1.59	7.07	4.67	118.39	4.60	3.04
勞務類	338.78	113.28	0.18	0.06	1.31	0.44	113.03	1.35	0.46