

臺北市政府主計處新聞稿



發稿單位：臺北市政府主計處
發稿日期：115年3月6日
聯絡人：洪蔚藍
聯絡電話：(02)27287633

115年2月 臺北市物價變動概況

壹、物價變動提要

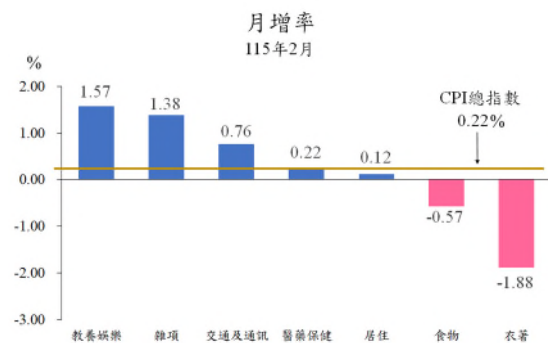
- 一、2月份臺北市消費者物價總指數為111.26(指數基期：民國110年=100)，較上月上漲0.22%，較上年同月上漲1.38%；1至2月累計平均總指數較上年同期上漲0.95%。
- 二、2月份臺北市營造工程物價總指數為113.53(指數基期：民國110年=100)，較上月上漲0.83%，較上年同月上漲2.06%，1至2月累計平均總指數較上年同期上漲1.85%。

貳、臺北市消費者物價指數(CPI)變動情形

一、按基本分類分析

(一)2月CPI較上月上漲0.22%：主因農曆春節期間國外旅遊團費及旅館住宿費調漲，加以嬰幼兒照顧服務費雇主餽贈春節禮盒所致，惟部分品牌服飾持續降價促銷，抵銷部分漲幅。至7大類指數變動情形如下：

- 1.教養娛樂類上漲1.57%：主因農曆春節期間國外旅遊團費及旅館住宿費調漲，加以部分品牌電腦價格調漲，娛樂費用與教養費用分別上漲2.01%及0.95%所致。

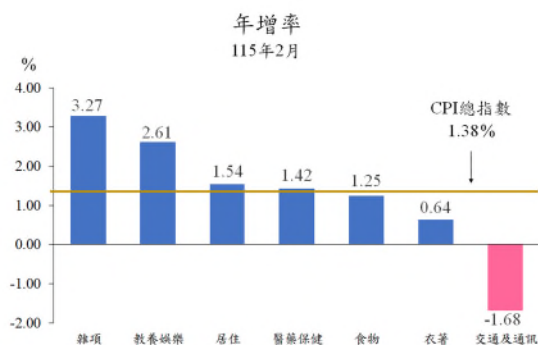


- 2.雜項類上漲1.38%：主因本月適逢農曆春節，嬰幼兒照顧服務費雇主餽贈春節禮盒，個人照顧服務費價格上漲10.88%所致。
- 3.衣著類下跌1.88%：主因部分品牌服飾持續降價促銷，成衣價格下跌2.98%所致。
- 4.食物類下跌0.57%：主因冬令蔬菜及水果進入盛產期且天候穩定，蔬菜及水果分別量增價跌8.08%及3.34%所致。

5.至交通及通訊類、醫藥保健類及居住類，則分別上漲0.76%、0.22%及0.12%。

(二)2月CPI較上年同月上漲1.38%：主因房租、娛樂費用、個人隨身用品及個人照顧服務費價格上漲所致，惟油料費與交通及通訊設備價格下跌，抵銷部分漲幅；另核心物價指數(不含蔬果及能源)則上漲2.12%。至7大類指數變動情形如下：

1.雜項類上漲3.27%：主因部分金飾及珠寶價格隨國際黃金行情上漲，加以本月適逢農曆春節(上年在1月)，嬰幼兒照顧服務費雇主餽贈春節禮金，個人隨身用品及個人照顧服務費價格分別上漲11.91%及11.05%所致。



2.教養娛樂類上漲2.61%：主因適逢春節旅遊旺季，娛樂費用上漲3.31%所致。

3.居住類上漲1.54%：主因部分租賃房屋換約房東調漲租金，房租價格上漲1.34%所致。

4.交通及通訊類下跌1.68%：主因國際油價下跌，加以部分汽車業者優惠促銷，油料費與交通及通訊設備價格分別下跌8.00%及5.00%所致。

5.至醫藥保健類、食物類及衣著類，則分別上漲1.42%、1.25%及0.64%。

(三)1至2月累計平均總指數較上年同期上漲0.95%：其中商品類上漲0.17%；服務類上漲1.44%；若扣除蔬菜水果，則總指數上漲1.46%；至核心物價指數(不含蔬果及能源)，則上漲1.62%。

二、按購買頻度別分析

(一)每月至少購買1次：本月指數為116.73，較上月下跌0.47%，較上年同月上漲0.86%；1至2月累計平均指數較上年同期上漲1.19%。

(二)每季(不含每月)至少購買1次：本月指數為109.13，較上月下跌0.23%，較上年同月上漲0.97%；1至2月累計平均指數較上年同期上漲0.61%。

(三)每季購買不到1次：本月指數為111.40，較上月上漲0.89%，較上年同月上漲1.87%；1至2月累計平均指數較上年同期上漲0.62%。

三、按所得層級別分析

(一)低所得家庭CPI總指數為110.44，較上月下跌0.06%，較上年同月上漲1.21%；1至2月累計平均指數較上年同期上漲1.04%。

(二)中所得家庭CPI總指數為110.90，較上月上漲0.15%，較上年同月上漲1.35%；1至2月累計平均指數較上年同期上漲1.03%。

(三)高所得家庭CPI總指數為112.16，較上月上漲0.43%，較上年同月上漲1.49%；1至2月累計平均指數較上年同期上漲0.83%。

四、按漲跌幅對總指數影響較顯著之查價項目分析

(一)2月與上月比較：在368個項目群中，上漲者150項(占CPI權重60.83%)，加權平均漲幅為1.11%，其中漲幅影響總指數較顯著之前三項為：嬰幼兒照顧服務、香蕉及旅館住宿費；下跌者144項(占CPI權重20.20%)，加權平均跌幅為2.18%，其中跌幅影響總指數較顯著之前三項為：番石榴、番茄及甘藍菜(高麗菜)。

(二)2月與上年同月比較：在368個項目群中，上漲者195項(占CPI權重71.91%)，加權平均漲幅為3.34%，其中漲幅影響總指數較顯著之前三項為：金飾及珠寶、雞蛋及嬰幼兒照顧服務；下跌者149項(占CPI權重21.88%)，加權平均跌幅為4.06%，其中跌幅影響總指數較顯著之前三項為：香蕉、番石榴及蓮霧。

參、臺北市營造工程物價指數(CCI)變動情形

一、按基本分類分析

(一)2月CCI較上月上漲0.83%

1.材料類指數上漲1.28%：主因機電設備類受國際銅價上漲及金屬製品類受國際鋼價上漲影響，價格分別上漲4.38%及1.44%所致，惟塑膠製品類價格下跌2.15%，抵銷部分漲幅。

2.勞務類指數上漲0.03%：主因機具設備租金類受人力成本上漲影響，價格上漲0.08%所致。

(二)2月CCI較上年同月上漲2.06%

1.材料類上漲2.69%：主因機電設備類及雜項類分別上漲14.40%及3.60%所致，惟金屬製品類價格下跌1.35%，抵銷部分漲幅。

2.勞務類上漲0.94%：主因機具設備租金類上漲1.09%及工資類上漲0.88%所致。

(三)1至2月累計平均總指數較上年同期上漲1.85%

1.材料類上漲2.18%：主因機電設備類及雜項類分別上漲12.18%及3.64%所致，惟金屬製品類價格下跌1.71%，抵銷部分漲幅。

2.勞務類上漲1.25%：主因機具設備租金類上漲1.63%及工資類上漲1.10%所致。

二、按工程性質分類分析

(一)建築工程類指數112.27，較上月上漲0.81%，較上年同月上漲1.55%，1至2月累計平均指數較上年同期上漲1.37%。

(二)土木工程類指數115.80，較上月上漲0.88%，較上年同月上漲2.97%，1至2月累計平均指數較上年同期上漲2.71%。

肆、發布概況

一、本處物價新聞稿透過網際網路系統同步發布(網址：<https://dbas.gov.taipei>)，另本處設有臺北市CPI個人體驗區(網址：https://w2.dbas.gov.taipei/cpi_personal/experience.asp)及臺北市消費者物價指數(CPI)漲跌及購買力換算系統(網址：<http://statdb.dbas.gov.taipei/pxweb2007-tp/dialog/statfile9.asp>)，歡迎多加利用。

二、115年3月臺北市物價變動概況訂於**115年4月8日下午16時30分**發布。

伍、附件

圖1 近年臺北市消費者物價指數變動趨勢

表1 臺北市消費者物價指數變動分析—基本分類

表2 臺北市消費者物價指數變動分析—複分類

圖2 臺北市消費者物價影響總指數漲跌幅較顯著項目—與上月比較

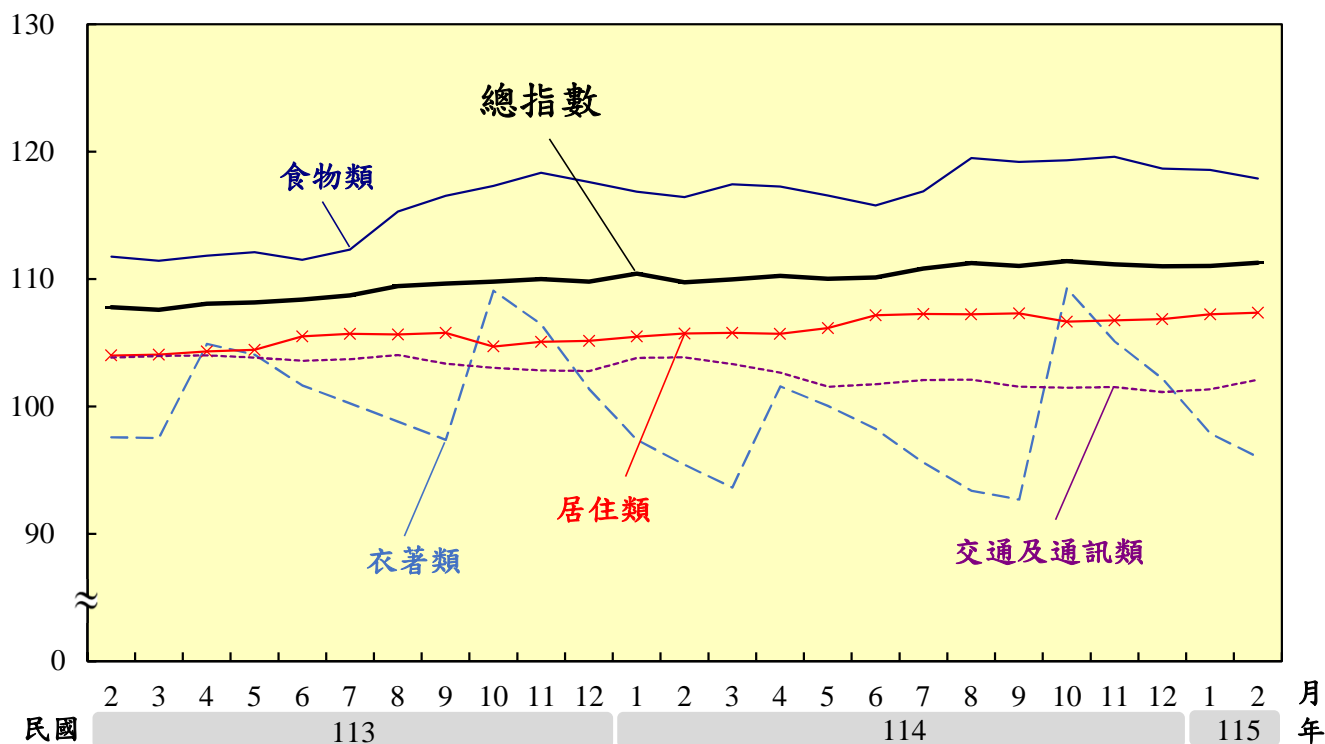
圖3 臺北市消費者物價影響總指數漲跌幅較顯著項目—與上年同月比較

表3 臺北市營造工程物價指數變動分析—基本分類

表4 臺北市營造工程物價指數變動分析—工程性質分類

圖1 近年臺北市消費者物價指數變動趨勢

指數 指數基期：民國110年=100



指數 指數基期：民國110年=100

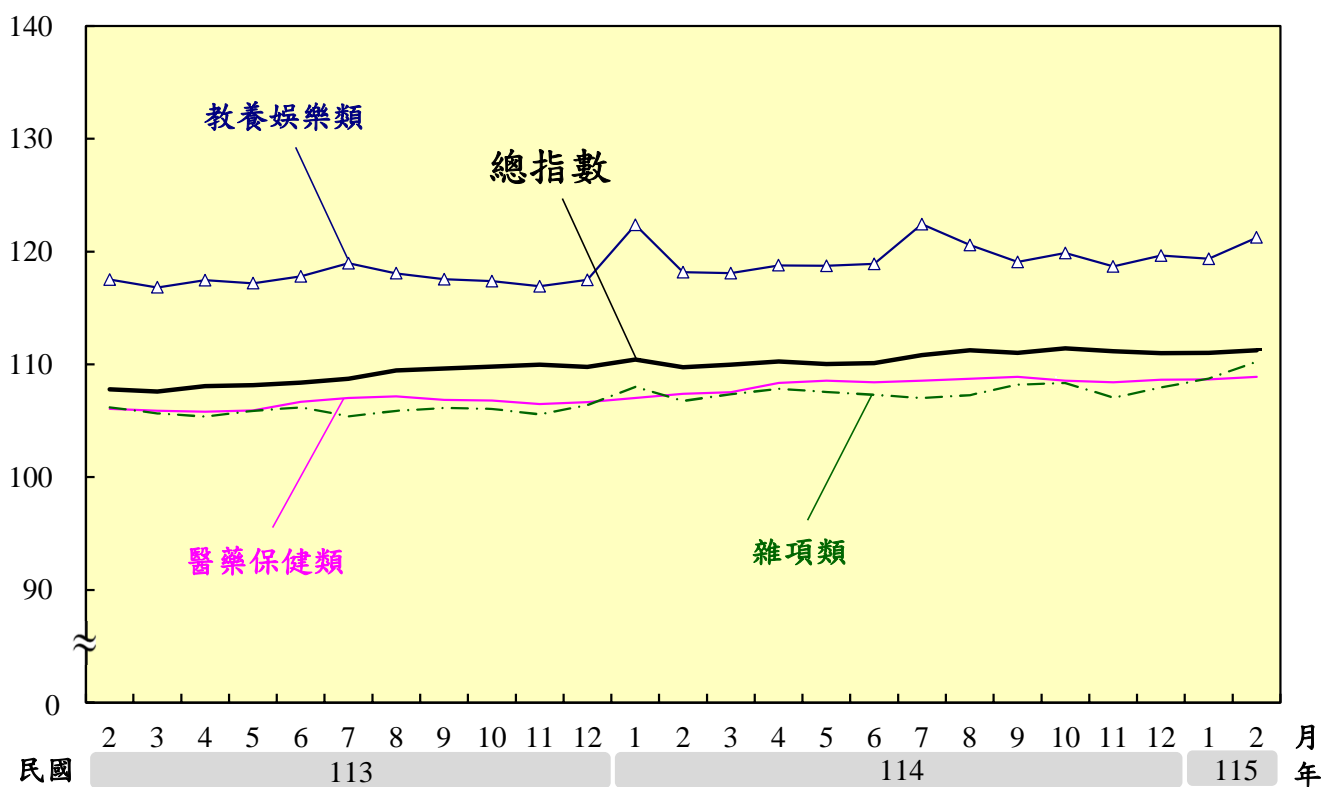


表1 臺北市消費者物價指數變動分析—基本分類
115年2月

指數基期：民國110年=100

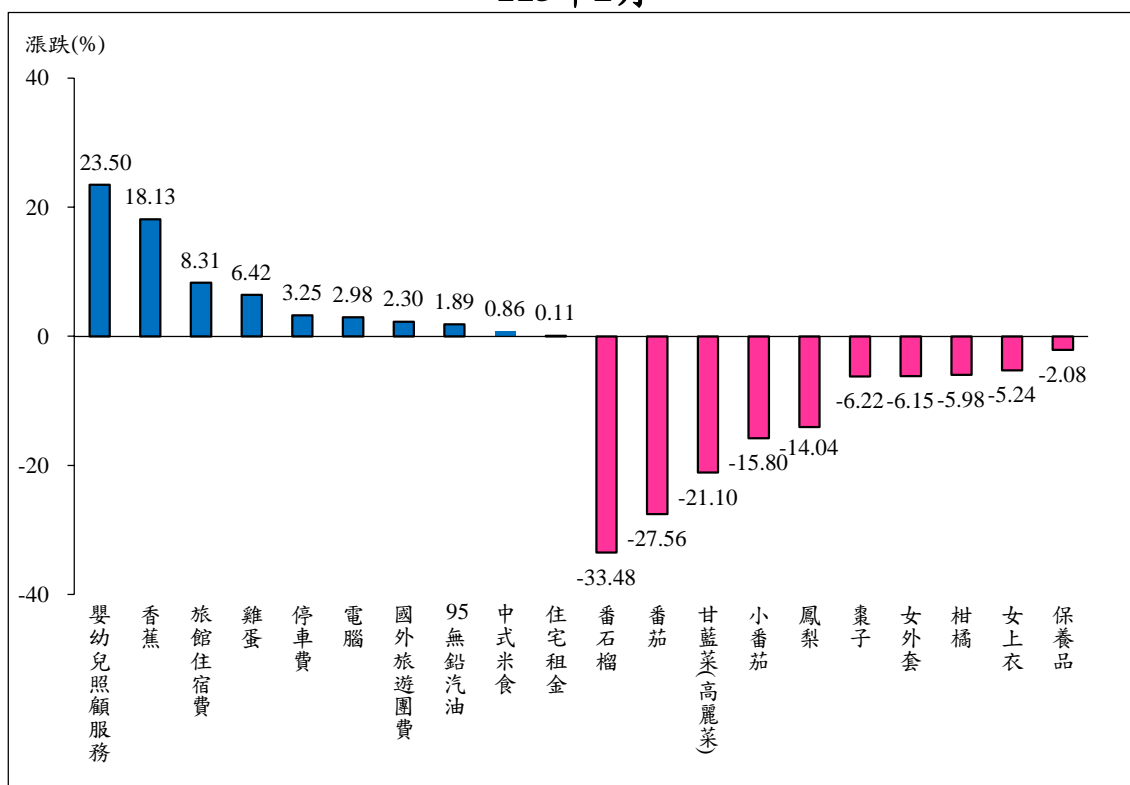
類別	權數 (千分比)	本月 指數	本月指數與各期比較				115年1至2月累計平均指數			
			與上月 比較 (%)	對總指數 影響 (百分點)	與上年 同月比較 (%)	對總指數 影響 (百分點)	與上年 同期比較 (%)	對總指數 影響 (百分點)	與上年 同期比較 (%)	對總指數 影響 (百分點)
總指數	1,000.00	111.26	0.22	0.22	1.38	1.38	111.14	0.95	0.95	
基 本 類	食物類	268.88	117.88	-0.57	-0.17	1.25	0.35	118.22	1.35	0.39
	蔬菜	22.67	93.58	-8.08	-0.17	-3.65	-0.07	97.70	-5.33	-0.11
	水果	21.69	128.64	-3.34	-0.09	-13.40	-0.39	130.86	-10.82	-0.31
	水產品	16.88	119.57	1.87	0.03	4.31	0.08	118.47	2.87	0.05
	外食費	114.43	119.80	0.21	0.03	2.77	0.34	119.68	3.07	0.37
	蛋類	3.89	127.73	5.49	0.02	27.60	0.10	124.41	23.03	0.08
	其他食品	7.77	110.81	-1.27	-0.01	0.72	0.01	111.53	2.60	0.02
	肉類	26.98	128.69	0.30	0.01	6.66	0.20	128.50	6.63	0.20
	穀類及其製品	14.20	116.67	0.37	0.01	2.58	0.04	116.46	2.44	0.04
	加工水果	0.74	119.56	3.87	0.00	7.67	0.01	117.33	5.74	0.00
	食用油	2.27	126.28	-0.61	-0.00	0.36	0.00	126.67	0.43	0.00
	酒	3.86	102.85	-0.40	-0.00	-1.06	-0.00	103.06	-0.46	-0.00
	肉類製品	1.45	119.15	0.92	0.00	5.74	0.01	118.61	5.32	0.01
	調味品	1.56	111.61	0.78	0.00	1.13	0.00	111.18	0.81	0.00
	非酒精性飲料及材料	7.63	109.77	-0.11	-0.00	1.56	0.01	109.83	0.59	0.00
	調理食品	6.50	123.12	0.10	0.00	4.68	0.03	123.06	4.90	0.03
	加工水產品	2.82	113.07	-0.17	-0.00	-0.53	-0.00	113.17	-0.38	-0.00
	加工蔬菜	4.89	117.70	0.07	0.00	1.83	0.01	117.66	1.83	0.01
	乳類	8.64	105.10	0.03	0.00	0.56	0.00	105.09	-0.11	-0.00
	衣著類	31.33	96.03	-1.88	-0.05	0.64	0.02	96.95	0.57	0.02
成衣	20.89	93.34	-2.98	-0.05	1.13	0.02	94.78	0.90	0.02	
鞋類	8.94	100.43	0.21	0.00	-0.61	-0.01	100.33	-0.42	-0.00	
衣著服務及配件	1.50	106.57	0.20	0.00	1.84	0.00	106.47	2.12	0.00	
居住類	339.94	107.36	0.12	0.04	1.54	0.51	107.30	1.60	0.52	
房租	256.83	107.06	0.11	0.03	1.34	0.33	107.00	1.49	0.37	
家庭管理費用	15.20	119.61	0.44	0.01	7.29	0.11	119.35	6.18	0.10	
住宅維修費	11.72	114.16	0.43	0.01	1.21	0.01	113.92	1.05	0.01	
家庭用品	31.97	102.97	-0.10	-0.00	-1.46	-0.04	103.02	-1.39	-0.04	
水電燃氣	24.22	106.34	0.08	0.00	3.92	0.09	106.30	3.88	0.09	
交通及通訊類	105.01	102.11	0.76	0.07	-1.68	-0.17	101.73	-2.02	-0.20	
交通服務及維修零件	65.20	103.64	0.60	0.04	1.48	0.09	103.33	0.62	0.04	
油料費	21.81	100.49	1.84	0.04	-8.00	-0.17	99.58	-7.93	-0.17	
交通及通訊設備	17.99	97.85	0.05	0.00	-5.00	-0.08	97.83	-4.16	-0.07	
醫藥保健類	50.88	108.91	0.22	0.01	1.42	0.07	108.79	1.47	0.07	
醫療費用	30.95	110.87	0.24	0.01	0.60	0.02	110.74	0.67	0.02	
藥品及保健食品	13.30	104.98	0.18	0.00	-0.60	-0.01	104.89	-0.40	-0.01	
醫療保健器材	6.63	107.78	0.17	0.00	10.06	0.06	107.69	9.78	0.06	
教養娛樂類	123.31	121.25	1.57	0.21	2.61	0.34	120.31	0.02	0.00	
娛樂費用	66.34	135.34	2.01	0.15	3.31	0.25	134.01	-0.87	-0.07	
教養費用	56.97	105.84	0.95	0.05	1.60	0.09	105.34	1.35	0.07	
雜項類	80.65	110.24	1.38	0.11	3.27	0.26	109.49	1.96	0.15	
個人照顧服務費	8.21	117.52	10.88	0.08	11.05	0.09	111.76	-0.97	-0.01	
個人隨身用品	16.57	120.07	1.65	0.03	11.91	0.19	119.10	11.57	0.18	
美容及衛生用品	23.03	107.05	-0.62	-0.01	-1.51	-0.03	107.39	-1.59	-0.04	
理容服務費	9.56	118.01	1.09	0.01	1.73	0.02	117.38	1.51	0.02	
其他	19.60	102.06	-0.04	-0.00	-0.24	-0.00	102.08	-0.16	-0.00	
香菸及檳榔	3.68	104.22	0.03	0.00	0.10	0.00	104.21	0.57	0.00	
漲 跌 項 數 分 析	類別	與上月比較				與上年同月比較				
		114/11	114/12	115/1	115/2	114/11	114/12	115/1	115/2	
	上漲類項數(項)	145	130	137	150	197	196	194	195	
	平均漲幅(%)	0.85	1.07	0.92	1.11	3.00	3.17	3.21	3.34	
	下跌類項數(項)	144	150	163	144	141	143	152	149	
平均漲幅(%)	-2.59	-2.29	-2.77	-2.18	-4.64	-4.69	-5.00	-4.06		
持平類項數(項)	79	88	68	74	30	29	22	24		

表2 臺北市消費者物價指數變動分析—複分類
115年2月

指數基期：民國110年=100

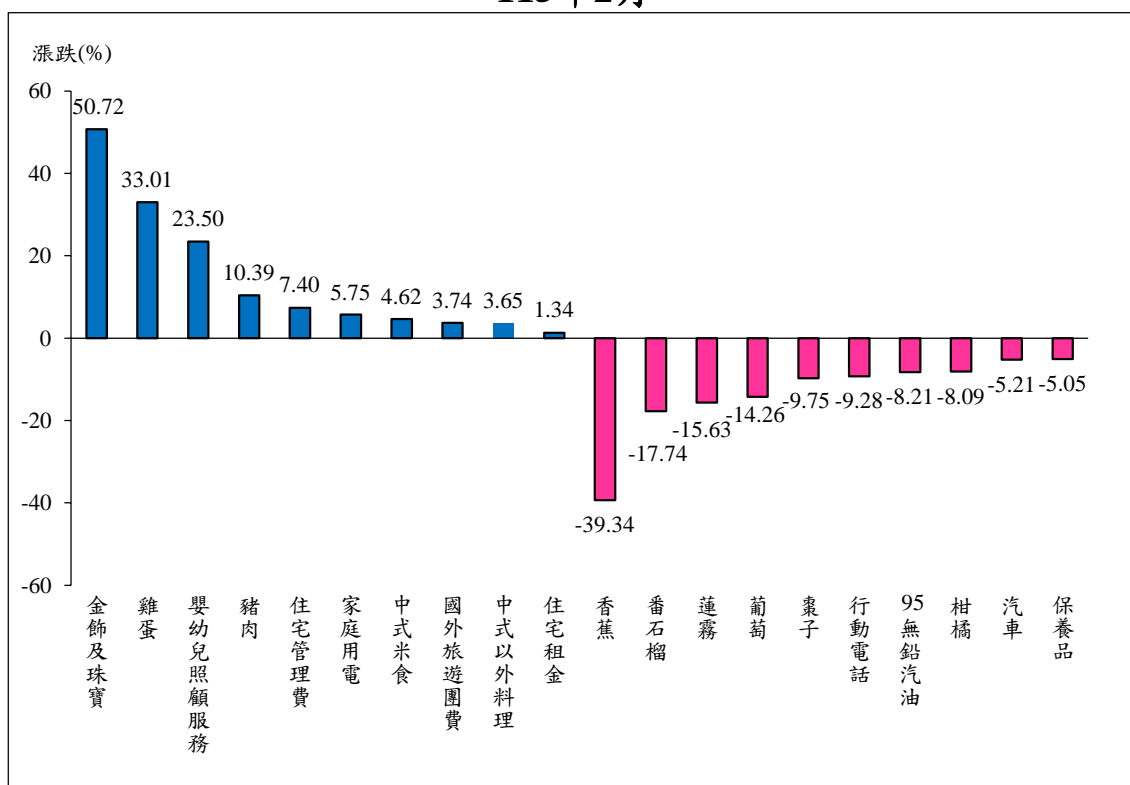
類別	權數 (千分比)	本月 指數	上月 指數	本月指數與各期比較				115年1至2月累計平均指數			
				與上月 比較 (%)	對總指數 影響 (百分點)	與上年 同月比較 (%)	對總指數 影響 (百分點)	與上年 同期比較 (%)	對總指數 影響 (百分點)		
商品性質別	商品類	381.01	108.96	109.38	-0.38	-0.15	0.19	0.07	109.17	0.17	0.06
	非耐久性消費品	252.70	112.05	112.76	-0.63	-0.16	-0.37	-0.10	112.41	-0.37	-0.10
	半耐久性消費品	60.52	100.36	101.06	-0.69	-0.04	1.05	0.06	100.71	0.89	0.05
	耐久性消費品	67.80	104.73	103.77	0.93	0.06	1.78	0.11	104.25	1.76	0.11
	服務類	618.99	112.69	112.03	0.59	0.37	2.10	1.31	112.36	1.44	0.89
	外食費	114.43	119.80	119.55	0.21	0.03	2.77	0.34	119.68	3.07	0.37
	衣著服務	0.39	121.27	121.29	-0.02	-0.00	6.40	0.00	121.28	6.40	0.00
	居住服務	280.47	107.88	107.72	0.15	0.04	1.68	0.46	107.80	1.74	0.47
	交通及通訊服務	61.25	103.19	102.53	0.64	0.04	1.57	0.09	102.86	0.67	0.04
	醫療保健服務	30.95	110.87	110.60	0.24	0.01	0.60	0.02	110.74	0.67	0.02
教養娛樂服務	95.05	126.96	125.06	1.52	0.16	2.88	0.30	126.01	-0.11	-0.01	
雜項服務	36.45	109.15	106.27	2.71	0.09	2.83	0.10	107.71	0.13	0.00	
購買頻度別	每月至少購買一次	233.43	116.73	117.28	-0.47	-0.12	0.86	0.21	117.01	1.19	0.29
	每季(不含每月)至少購買一次	139.35	109.13	109.38	-0.23	-0.03	0.97	0.13	109.26	0.61	0.08
	每季購買不到一次	390.67	111.40	110.42	0.89	0.34	1.87	0.73	110.91	0.62	0.24
所得層級別	最低20%所得家庭CPI總指數	1,000.00	110.44	110.51	-0.06	-0.06	1.21	1.21	110.48	1.04	1.04
	中間60%所得家庭CPI總指數	1,000.00	110.90	110.73	0.15	0.15	1.35	1.35	110.82	1.03	1.03
	最高20%所得家庭CPI總指數	1,000.00	112.16	111.68	0.43	0.43	1.49	1.49	111.92	0.83	0.83
特殊分類	總指數(不含蔬菜水果)	955.64	111.29	110.73	0.51	0.48	1.95	1.85	111.01	1.46	1.39
	總指數(不含蔬果及能源)	913.76	111.62	111.09	0.48	0.44	2.12	1.93	111.36	1.62	1.47

圖2 臺北市消費者物價影響總指數漲跌幅較顯著項目-與上月比較
115年2月



說明：圖內數據，係指115年2月指數較同年1月指數之漲跌率。

圖3 臺北市消費者物價影響總指數漲跌幅較顯著項目-與上年同月比較
115年2月



說明：圖內數據，係指115年2月指數較上年2月指數之漲跌率。

表3 臺北市營造工程物價指數變動分析—基本分類
115年2月

指數基期：民國110年=100

類別	權數 (千分比)	本月 指數	本月指數與各期比較				115年1至2月累計平均指數		
			與上月 比較 (%)	對總指數 影響 (百分點)	與上年 同月比較 (%)	對總指數 影響 (百分點)	與上年 同期比較 (%)	對總指數 影響 (百分點)	
總指數	1,000.00	113.53	0.83	0.83	2.06	2.06	113.06	1.85	1.85
材料類	647.91	113.58	1.28	0.82	2.69	1.72	112.86	2.18	1.40
水泥及其製品類	132.62	125.70	0.00	0.00	-0.01	-0.00	125.70	0.01	0.00
砂石及級配類	15.42	110.21	0.00	0.00	0.00	0.00	110.21	0.00	0.00
磚瓦瓷類	16.46	116.38	0.22	0.00	4.76	0.08	116.26	4.65	0.08
金屬製品類	238.27	96.49	1.44	0.29	-1.35	-0.28	95.81	-1.71	-0.36
木材及其製品類	25.36	104.90	0.04	0.00	-0.05	-0.00	104.88	0.02	0.00
塑膠製品類	19.47	97.20	-2.15	-0.04	-0.79	-0.01	98.27	0.31	0.01
油漆塗裝類	9.91	100.83	0.00	0.00	0.00	0.00	100.83	0.00	0.00
機電設備類	114.97	132.89	4.38	0.57	14.40	1.71	130.10	12.18	1.44
瀝青及其製品類	18.44	110.24	0.00	0.00	0.00	-0.00	110.24	0.00	0.00
雜項類	56.98	125.59	0.01	0.00	3.60	0.22	125.59	3.64	0.23
勞務類	352.09	113.67	0.03	0.01	0.94	0.34	113.66	1.25	0.45
工資類	253.12	112.93	0.00	0.00	0.88	0.23	112.93	1.10	0.28
機具設備租金類	98.97	115.42	0.08	0.01	1.09	0.11	115.38	1.63	0.17

表4 臺北市營造工程物價指數變動分析—工程性質分類
115年2月

指數基期：民國110年=100

類別	權數 (千分比)	本月 指數	本月指數與各期比較				115年1至2月累計平均指數		
			與上月 比較 (%)	對總指數 影響 (百分點)	與上年 同月比較 (%)	對總指數 影響 (百分點)	與上年 同期比較 (%)	對總指數 影響 (百分點)	
建築工程類	1,000.00	112.27	0.81	0.81	1.55	1.55	111.82	1.37	1.37
材料類	640.53	111.34	1.27	0.80	1.96	1.24	110.64	1.50	0.94
勞務類	359.47	114.09	0.02	0.01	0.84	0.31	114.08	1.15	0.43
土木工程類	1,000.00	115.80	0.88	0.88	2.97	2.97	115.30	2.71	2.71
材料類	661.22	117.41	1.30	0.87	3.90	2.58	116.66	3.36	2.22
勞務類	338.78	112.89	0.04	0.01	1.15	0.39	112.87	1.45	0.49