

年度-法定預算

機關編號

02-008

中華民國 112 年度

臺北市總預算

臺北市政府研究發展考核委員會單位預算

臺北市政府研究發展考核委員會 編

總 目 次

| 編號 | 主管機關名稱 | 編號 | 主管機關名稱 |
|----|--------------|----|--------------|
| 01 | 臺北市議會主管 | 15 | 臺北市政府文化局主管 |
| 02 | 臺北市政府主管 | 16 | 臺北市政府消防局主管 |
| 03 | 臺北市政府民政局主管 | 17 | 臺北翡翠水庫管理局主管 |
| 04 | 臺北市政府財政局主管 | 18 | 臺北市政府觀光傳播局主管 |
| 05 | 臺北市政府教育局主管 | 19 | 臺北市政府地政局主管 |
| 06 | 臺北市政府產業發展局主管 | 20 | 臺北市政府兵役局主管 |
| 07 | 臺北市政府工務局主管 | 21 | 臺北自來水事業處主管 |
| 08 | 臺北市政府交通局主管 | 22 | 臺北市政府體育局主管 |
| 09 | 臺北市政府社會局主管 | 23 | 臺北市政府資訊局主管 |
| 10 | 臺北市政府勞動局主管 | 24 | 臺北市政府法務局主管 |
| 11 | 臺北市政府警察局主管 | 29 | 臺北市政府捷運工程局主管 |
| 12 | 臺北市政府衛生局主管 | 70 | 統籌支撥科目 |
| 13 | 臺北市政府環境保護局主管 | 80 | 第二預備金 |
| 14 | 臺北市政府都市發展局主管 | | |

| 市 政 府 主 管 | | | |
|-----------|-----------------|-----|----------|
| 編號 | 機關名稱 | 編號 | 機關名稱 |
| 002 | 臺北市政府秘書處 | 032 | 臺北市信義區公所 |
| 003 | 臺北市市政大樓公共事務管理中心 | 033 | 臺北市大安區公所 |
| 004 | 臺北市政府主計處 | 034 | 臺北市中山區公所 |
| 005 | 臺北市政府人事處 | 035 | 臺北市中正區公所 |
| 006 | 臺北市政府政風處 | 036 | 臺北市大同區公所 |
| 007 | 臺北市政府公務人員訓練處 | 037 | 臺北市萬華區公所 |
| 008 | 臺北市政府研究發展考核委員會 | 038 | 臺北市文山區公所 |
| 009 | 臺北市政府都市計畫委員會 | 039 | 臺北市南港區公所 |
| 010 | 臺北市政府原住民族事務委員會 | 040 | 臺北市內湖區公所 |
| 011 | 臺北市政府客家事務委員會 | 041 | 臺北市士林區公所 |
| 031 | 臺北市松山區公所 | 042 | 臺北市北投區公所 |

臺北市政府研究發展考核委員會

目次

中華民國 112 年度

| | | |
|----------------------|---|------|
| 一、預算總說明 | 第 | 1 頁 |
| 二、主要表 | | |
| (一)歲入預算表 | 第 | 7 頁 |
| (二)歲出預算表 | 第 | 8 頁 |
| 三、附屬表 | | |
| (一)歲入項目說明提要與預算明細表 | 第 | 11 頁 |
| (二)歲出計畫說明提要與各項費用明細表 | 第 | 15 頁 |
| 1. 一般行政 | | |
| 行政管理 | 第 | 15 頁 |
| 2. 研究發展考核業務 | | |
| 研究發展考核業務 | 第 | 20 頁 |
| 3. 一般建築及設備 | | |
| 其他設備 | 第 | 25 頁 |
| 4. 第一預備金 | | |
| 第一預備金 | 第 | 27 頁 |
| (三)人事費分析表 | 第 | 28 頁 |
| 四、參考表 | | |
| (一)歲出一級用途別科目分析表 | 第 | 29 頁 |
| (二)資本支出分析表 | 第 | 30 頁 |
| (三)各項費用彙計表 | 第 | 31 頁 |
| (四)人事費彙計表 | 第 | 33 頁 |
| (五)約聘僱人員費用分析表 | 第 | 34 頁 |
| (六)派員出國計畫預算總表 | 第 | 35 頁 |
| (七)派員出國計畫預算類別表-考察、訪問 | 第 | 36 頁 |
| (八)公務車輛明細表 | 第 | 37 頁 |
| (九)繼續性計畫分年資金需求表 | 第 | 38 頁 |
| (十)新興計畫分年資金需求表 | 第 | 39 頁 |
| (十一)歲出按職能及經濟性綜合分類表 | 第 | 40 頁 |

一、預算總說明

臺北市政府研究發展考核委員會

預 算 總 說 明

中華民國 112 年度

一、現行法定職掌及組織系統圖：

(一) 機關主要職掌：本會組織規程依臺北市政府組織自治條例第 6 條規定訂定，掌理本府有關施政計畫、研究發展、績效管考、話務管理等事項。

(二) 內部分層業務：

本會置主任委員 1 人，副主任委員 1 人，主任秘書 1 人，承主任委員之命綜理會務；下設 5 組 3 室 1 機構。預算員額 73 人、職工 5 人，聘僱 15 人，總計 93 人。其內部分層業務如下：

綜合計畫室：掌理市政中長程計畫之發展暨年度施政計畫之先期作業，研究分析事項。

研究發展組：負責市政工作之研究發展及市民參與等事項。

管制考核組：掌理施政計畫及重要案件之管制考核等事項。

服務精進組：服務品質提升及為民服務規劃考核等事項。

公文及圖資管理組：掌理政府出版品、資料及資訊管理暨本府公文查詢檢核等事項。

話務管理組：掌理本府 1999 市民熱線與備援中心營運管理。

秘書室：辦理採購、事務、出納、文書、檔案管理等事項。

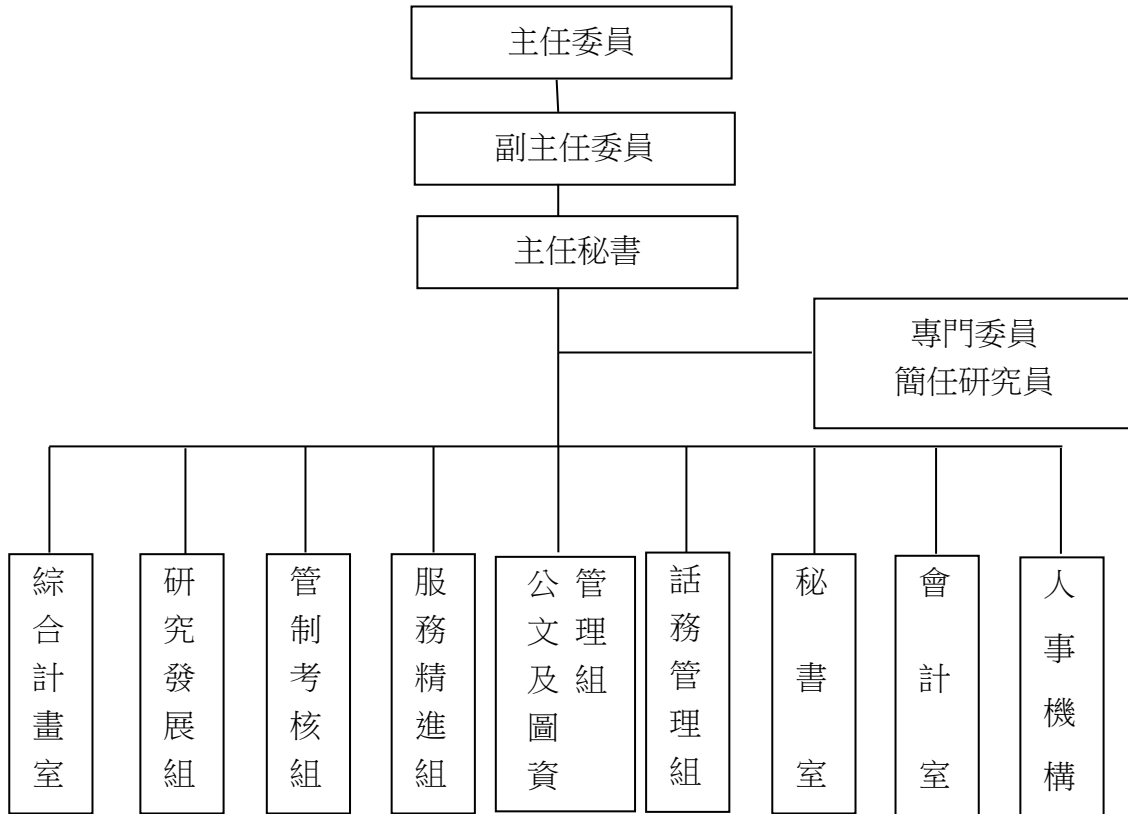
會計室：依法辦理歲計、會計及統計事項。

人事機構：依法辦理人事管理事項。

臺北市政府研究發展考核委員會
預 算 總 說 明

中華民國 112 年度

(三) 組織系統圖：



二、前年度及上年度已過期間計畫實施及預算執行情形：

(一)前年度計畫實施成果及決算辦理概況：

1.計畫實施：本會前年度賡續辦理本府有關施政計畫、研究發展、績效管考、話務管理等事項。一年來施政所獲成效如下：

(1)研究發展：

- ①委託研究計有「1999 臺北市民當家熱線運用網路電話數位轉型之研究」及「臺北市老人照顧服務機構服務品質管理之探討」等 2 案。
- ②辦理 111 年度本府各機關之研究發展項目先期審查作業，通過項目計 20 案。
- ③推動公民參與委員會相關事宜：召開 4 次大會、11 次公民參政工作組會議，檢討訂定公民參與納入公共政策的機制及協助局處相關個案推動，並持續優化本市公民參與網。

(2)管制及考核：

- ①辦理年度個案計畫管制作業：完成本府 109 年度個案計畫年終考核作業共計

臺北市府研究發展考核委員會

預 算 總 說 明

中華民國 112 年度

54 案，及追蹤 110 年度個案計畫選項列管案件共計 65 案。

②重要專案列管計有：辦理臺北市議會市政總質詢等繼續辦理各案之列管、院頒「改善交通秩序與安全方案」之初評作業（41 案）、本府 110 年度防救天然災害之督考工作、本府市政會議市長指示事項之列管等。

(3)服務精進：

①臺北市單一陳情系統「HELLO TAIPEI」：110 年度系統成案件數共計 37 萬 7,681 件（含網路等管道 20 萬 1,829 件、1999 陳情 17 萬 5,852 件）；APP 下載 1 萬 3,702 次、網路瀏覽 202 萬 5,019 人次。

②推廣精實管理：為深化本府精實管理組織文化，105 年 7 月 28 日函頒「臺北市府精實管理專案」。105 年至 110 年止，累計共完成 16 梯次（103 個）精實管理優良改善團隊認證。

③輔導政府服務獎參評、為民服務工作不定期現場考核及電話服務禮貌不定期測試：110 年度推薦 4 個機關參加第 4 屆政府服務獎，辦理 11 個服務場所現場考核，及 49 個機關(單位)210 通電話服務禮貌測試。

④推動創意提案競賽機制：110 年度各一級機關推薦參獎提案 136 件，評選後 22 件獲獎。

⑤辦理申請案件檢核作業：110 年度申請案件總項目為 1,510 項，可線上申辦之項目為 1,503 項，可線上申辦項目佔總申辦項目之比率約 99.54%。

(4)公文及圖資管理：

①推動本府出版品評比作業：110 年辦理本府出版品評比作業，計評選出 12 項本府 109 年度優良政府出版品。

②建立本府研考類一條鞭管理機制並修訂相關規範，據以檢視各機關研考作業執行成效，並辦理研考類一條鞭人員座談會、知能研習營及滿意度調查，促進橫向協調溝通及提升作業成效。

③本府於 110 年 9 月至 12 月間辦理獎勵研究報告運用資料第 6 次徵件及評獎作業，評定結果計 4 件獲獎研究報告，未來將持續辦理本項獎勵作業，以提升社會各界針對市政問題提供具體專業研究成果與建議之誘因。

(5)綜合計畫：

①推動策略地圖，策定年度施政綱要與施政計畫，有效達成市政建設發展目標。

②選擇市政建設重要課題進行研究，提供本府決策參考。

③辦理本府公共工程 Cheng 計畫項目年度計畫複評，提報本府「年度計畫及預算審查委員會」，以供預算審議之參考。

臺北市府研究發展考核委員會

預 算 總 說 明

中華民國 112 年度

④辦理市營事業機構經營績效與非營業基金營運績效考評。

⑤推動青年事務委員會相關事宜。

(6)話務管理：

廣續推動辦理「1999 臺北市民當家熱線」優化專案，話務中心人員編制 100 名（含 3 名手語視訊及 12 名視障話務人員），「1999 臺北市民當家熱線」自 110 年 1 月 1 日至 12 月 31 日，總計電話進線量 451 萬 5,726 通，總計電話服務量 182 萬 4,435 通，其中五大服務占比分別為諮詢服務 58.70%、轉接服務 19.31%、告知電話服務 5.16%、派工服務 7.45%及陳情服務 9.38%，服務水準平均為 83.61%。

(7)其他設備：購置電腦相關設備。

2.決算辦理概況：本會前年度歲入預算數 55,000 元，決算數 111,620 元，決算數約占預算數 202.95%。歲出預算數 242,217,681 元，決算數 239,883,286 元，決算數約占預算數 99.04%，賸餘數 2,334,395 元。

(二)上年度已過期間(111 年 1 月 1 日至 111 年 5 月 31 日)計畫實施及預算執行情形：

1.計畫實施：本會上半年度辦理各項業務，均能按預定計畫實施，並依照計畫進度執行，截至 111 年 5 月底止各項工作計畫及預算執行結果，均能達到預定目標。

2.預算執行情形：本會截至 111 年 5 月底止預算執行情形如下：

(1)行政管理：上年度預算數 106,368,000 元，實際執行數 58,347,406 元，占預算分配數 60,795,500 元之 95.97%。

(2)研究發展考核業務：上年度預算數 144,769,000 元，實際執行數 79,961,930 元，占預算分配數 83,179,000 元之 96.13%。

(3)其他設備：上年度預算數 997,225 元，實際執行數 634,056 元，占預算分配數 636,000 元之 99.69%。

三、本年度施政（業務及工作）計畫重點及預算提要：

(一)本年度計畫重點及預期績效：

- 1.辦理本府策略地圖作業，並據此彙編本府年度施政計畫及施政報告，串聯各部門施政要項。
- 2.修訂本府公共工程中程計畫，辦理公共工程中程計畫項目複評作業。
- 3.辦理青年事務委員會事宜、各類基金績效考評。
- 4.辦理市政建設專題委託研究，並精進各項滿意度調查作業。
- 5.落實開放政府、全民參與之施政理念，持續推動並優化各項公民參與事宜。

臺北市府研究發展考核委員會

預 算 總 說 明

中華民國 112 年度

- 6.管制考核年度重要個案計畫，提升本府施政效能。
- 7.藉由臺北市單一陳情系統「HELLO TAIPEI」整合多元陳情管道（如網站、App、1999、書面、電話、臨櫃等），加速案件處理效率，提升施政效能，並配合與台北通 App 整併、新增 1999 網路電話等新功能，運用本府各類宣傳管道，提升民眾對系統新功能之認知。
- 8.為瞭解民眾關心的市政問題，賡續推動「HELLO TAIPEI」自動預警與資料視覺化，俾供機關施政參考。
- 9.依據本府辦理政府服務獎參獎執行計畫，評選、輔導及薦送本府為民服務品質績效卓著之機關，參加行政院「政府服務獎」評獎。
- 10.針對本府申請案件持續推動線上申請、流程改造、免書證免謄本、申請書表簡化等相關作業。
- 11.藉由創意提案競賽機制，鼓勵機關同仁發揮創意，積極運用精實管理等手法改善業務，以精進組織效能。
- 12.辦理本府公文處理成效檢核及推動公文減量，以提升公文品質及業務處理效率。
- 13.辦理本府政府出版品管理，推動本府環保出版政策，並提升出版品質。
- 14.辦理本府研考類一條鞭管理作業，以強化機關研考業務執行成效，並促進機關績效成果，提升本府施政效能。
- 15.為確保「1999 話務服務指標」以維持應有之服務品質，持續加強服務品質管理、話務人員教育訓練、優化資訊系統以及辦理滿意度調查等工作。
- 16.本府派工案件計 22 項，自 97 年 7 月上線服務至 111 年 5 月 31 日止，民眾每月反映件數平均約 1 萬 9 千件，為發掘民眾反映之案件資料中對市政提升有用之資訊，本會持續針對派工案件數較高之熱門項目進行資料探勘，作為各機關施政參考。
- 17.本會依「1999 導入人工智慧最適方案」委託研究案研究結果，針對網路電話、語音辨識及自動分案等技術，研議可行之導入方案，其中網路電話已於 111 年 4 月 30 日完成功能建置，並分別於 111 年 5 月 18 日上架 iOS 版及 5 月 25 日上架 Android 版，後續將持續加強其穩定性及功能，另亦同步優化話務服務系統及流程，以達到擴增多元進線方式、提升服務效能及降低話務人員失誤率之目標。

(二)本年度預算提要：

- 1.歲入：本年度預算編列財產收入 21,000 元及其他收入 36,000 元。
- 2.歲出：本年度預算共列 207,687,000 元，其中經常門預算 206,727,000 元，資本門預算 960,000 元，茲按業務計畫分列如下：
 - (1)「一般行政」預算共列 110,221,000 元，包括人事費 106,678,000 元，業務費 3,543,000

臺北市政府研究發展考核委員會
預 算 總 說 明

中華民國 112 年度

元。

- (2)「研究發展考核業務」預算共列 95,706,000 元，包括業務費 95,571,000 元，獎補助費 135,000 元。
- (3)「一般建築及設備」預算共列其他設備 960,000 元。
- (4)「第一預備金」預算共列 800,000 元。

二、主 要 表

臺北市府研究發展考核委員會

歲入預算表

中華民國112年度

單位：新臺幣千元

| 科 目 | | | | 本年度預算數 | | | 上年度 預算數 | 前年度 決算數 | 本年度與 上年度比較 | 說 明 | |
|-----|-----|----|----|---------------------------------|-----|-----|------------|------------|---------------|-----|--|
| 款 | 項 | 目 | 節 | 合計 | 經常門 | 資本門 | | | | | |
| | | | | 合 計 | 57 | 57 | - | 32 | 112 | 25 | |
| 04 | | | | 0700000000 財產收入 | 21 | 21 | - | 4 | 47 | 17 | |
| | 007 | | | 0702008000 臺北市府研究發展 考核委員會 | 21 | 21 | - | 4 | 47 | 17 | |
| | | 01 | | 07020080500 廢舊物資售價 | 21 | 21 | - | 4 | 47 | 17 | |
| | | | 01 | 07020080501 廢舊物資售價 | 21 | 21 | - | 4 | 47 | 17 | 本年度預算數係出售報廢 財產及物品殘值收入。 |
| 08 | | | | 1200000000 其他收入 | 36 | 36 | - | 28 | 65 | 8 | |
| | 008 | | | 1202008000 臺北市府研究發展 考核委員會 | 36 | 36 | - | 28 | 65 | 8 | |
| | | 01 | | 12020080200 雜項收入 | 36 | 36 | - | 28 | 65 | 8 | |
| | | | 01 | 12020080201 收回以前年度歲 出 | - | - | - | - | 2 | - | 前年度決算數係收回溢發 108年委員兼職費，本年度 及上年度均無預算數。 |
| | | | 02 | 12020080210 其他雜項收入 | 36 | 36 | - | 28 | 63 | 8 | 本年度預算數係配住公有 房舍員工扣繳房租津貼及 收取房舍使用費收入。 |

臺北市府研究發展考核委員會

歲出預算表

中華民國112年度

單位：新臺幣千元

| 款 | 項 | 目 | 節 | 名稱及編號 | 本年度預算數 | | | 上年度預算數 | 前年度決算數 | 本年度與上年度比較 | 說明 |
|----|-----|----|----|-------------------------------|---------|---------|-----|---------|---------|-----------|---|
| | | | | | 合計 | 經常門 | 資本門 | | | | |
| 02 | | | | 00020000000 臺北市政府主管 | 207,687 | 206,727 | 960 | 203,835 | 239,882 | 3,852 | |
| | 007 | | | 00020080000 臺北市政府研究發展考核委員會 | 207,687 | 206,727 | 960 | 203,835 | 239,882 | 3,852 | |
| | | 01 | | 32020080100 一般行政 | 110,221 | 110,221 | - | 106,368 | 104,988 | 3,853 | |
| | | | 01 | 32020080101 行政管理 | 110,221 | 110,221 | - | 106,368 | 104,988 | 3,853 | 本年度預算數內容與上年度之比較如下： 1.人事費106,678,000元，較上年度增加3,874,000元，依實際需要核實編列。 2.其他合共3,543,000元，較上年度減少21,000元。 |
| | | 02 | | 32020082600 研究發展 | - | - | - | - | 5,899 | - | |
| | | | 01 | 32020082601 市政研究發展及革新 | - | - | - | - | 5,899 | - | -本工作計畫已整併至「研究發展考核業務」工作計畫。 |
| | | 03 | | 32020082800 管制及考核 | - | - | - | - | 447 | - | |
| | | | 01 | 32020082801 施政計畫管制考核 | - | - | - | - | 447 | - | -本工作計畫除短程車資改列「行政管理」工作計畫外，其餘已整併至「研究發展考核業務」工作計畫。 |
| | | 04 | | 32020082900 研究發展考核業務 | 95,706 | 95,706 | - | 95,769 | - | -63 | |
| | | | 01 | 32020082901 研究發展考核業務 | 95,706 | 95,706 | - | 95,769 | - | -63 | 本年度預算數內容與上年度之比較如下： 1.民意調查訪員費與專案研究調查或資料製作費1,090,000元，較上年度增加80,000元。 2.委託研究發展經費3,000,000元，較上年度增加240,000元。 3.辦公大樓水電費2,336,177元，較上年度增加500,000元。 4.減列單一陳情系統行銷宣傳等相關費用640,000元。 5.其他合共89,279,823元，較上年度減少243,000元。 |
| | | 05 | | 32020083100 服務精進 | - | - | - | - | 362 | - | |
| | | | 01 | 32020083101 服務精進 | - | - | - | - | 362 | - | -本工作計畫除短程車資改列「行政管理」工作計畫外，其餘已整 |

臺北市政府研究發展考核委員會

歲出預算表

中華民國112年度

單位：新臺幣千元

| 科 目 | | | | 本年度預算數 | | | 上年度 預算數 | 前年度 決算數 | 本年度與 上年度比較 | 說 明 | |
|-----|---|----|----|--------------------------|-----|-----|------------|------------|---------------|-----|--|
| 款 | 項 | 目 | 節 | 名稱及編號 | 合計 | 經常門 | | | | | 資本門 |
| | | 06 | | 32020083300 公文及圖資管理 | - | - | - | - | 1,541 | - | 併至「研究發展考核業務」工作計畫。 |
| | | | 01 | 32020083301 圖資管理暨公文查核 | - | - | - | - | 1,541 | - | -本工作計畫已整併至「研究發展考核業務」工作計畫。 |
| | | 07 | | 32020083400 計畫作業 | - | - | - | - | 30,543 | - | |
| | | | 01 | 32020083401 計畫評估及編審 | - | - | - | - | 30,543 | - | -本工作計畫已整併至「研究發展考核業務」工作計畫。 |
| | | 08 | | 32020083600 話務管理 | - | - | - | - | 88,141 | - | |
| | | | 01 | 32020083601 話務管理 | - | - | - | - | 88,141 | - | -本工作計畫除短程車資改列「行政管理」工作計畫外，其餘已整併至「研究發展考核業務」工作計畫。 |
| | | 09 | | 32020089000 一般建築及設備 | 960 | - | 960 | 898 | 7,961 | 62 | |
| | | | 01 | 32020089004 其他設備 | 960 | - | 960 | 898 | 7,961 | 62 | 本年度編列個人電腦租賃費如列數。 |
| | | 10 | | 32020089800 第一預備金 | 800 | 800 | - | 800 | - | - | |
| | | | 01 | 32020089801 第一預備金 | 800 | 800 | - | 800 | - | - | -編列第一預備金如列數，依法核實動支。 |

本 頁 空 白

三、附 屬 表

臺北市政府研究發展考核委員會
歲入項目說明提要與預算明細表

經常門

中華民國112年度

單位：新臺幣元

| | | | | | | |
|---------------|----------------------------|--|------|-----|------|---------|
| 廢舊物資售價—廢舊物資售價 | 來源別子目及 細目與編號 | 07020080501 廢舊物資售價-廢舊物資售價 | 承辦單位 | 秘書室 | 預算金額 | 21,000元 |
| | 歲 入 項 目 說 明 | <p>一、項目內容： 出售報廢財產及物品等殘值收入。</p> <p>二、法令依據： 依據「臺北市市有財產報廢處理原則」辦理。</p> <p>三、計算方法： 配合財產及物品使用年限及現況估計。</p> <p>四、實施進度： 自112年01月01日起至112年12月31日止。</p> <p>五、完成方法： 變賣款項依規定解繳市庫。</p> <p>六、預期成果： 配合財產之有效管理及資源有效回收利用，增加市庫收入。</p> | | | | |

臺北市政府研究發展考核委員會
歲入項目說明提要與預算明細表

經常門

中華民國112年度

單位：新臺幣元

| 科目名稱及編號 | 單位 | 數量 | 單價 | 預算數 | 說明及收入依據 |
|-----------------------|----|----|--------|--------|--|
| 合計 | | | | 21,000 | |
| 07020080501 廢舊物資售價 | 年 | 1 | 21,000 | 21,000 | 出售報廢財產及物品殘值收入 收入依據：依據「臺北市市有財產報廢處理原則」辦理。 |

廢舊物資售價－廢舊物資售價

廢舊物資售價－廢舊物資售價

臺北市政府研究發展考核委員會

歲入項目說明提要與預算明細表

經常門

中華民國112年度

單位：新臺幣元

| | 來源別子目及 細目與編號 | 12020080210 雜項收入-其他雜項收入 | 承辦單位 | 秘書室 | 預算金額 | 36,000元 | |
|-------------|---|----------------------------|------|-----|------|---------|-------------|
| 雜項收入—其他雜項收入 | <p>一、項目內容： 員工配住公有房舍之扣繳房租津貼及房舍使用費收入。</p> <p>二、法令依據： 依據行政院頒定「全國軍公教員工待遇支給要點」第四點及「臺北市政府所屬各機關學校職務宿舍設置管理要點」第十點規定辦理。</p> <p>三、計算方法： 1.房租津貼部分:委任3職等每人每月為500元及薦任9職等每人每月為700元。 2.職務宿舍使用費係依「臺北市政府所屬各機關學校職務宿舍設置管理要點」第十點規定，分別每月2,344元及1,092元。</p> <p>四、實施進度： 自112年01月01日起至112年12月31日止。</p> <p>五、完成方法： 由出納於居住公有房舍之現職人員薪津內按月扣繳，並悉數解繳市庫。</p> <p>六、預期成果： 增加市庫收入。</p> | | | | | | 雜項收入—其他雜項收入 |
| 歲入項目說明 | | | | | | | |

臺北市政府研究發展考核委員會
歲入項目說明提要與預算明細表

經常門

中華民國112年度

單位：新臺幣元

| | 科目名稱及編號 | 單位 | 數量 | 單價 | 預算數 | 說明及收入依據 |
|-------------|-----------------------|-----|------|-------|--------|---|
| 雜項收入—其他雜項收入 | 合計 | | | | 36,000 | |
| | 12020080210 其他雜項收入 | 人、月 | 1×5 | 2,344 | 11,720 | 員工配住職務宿舍使用費收入。 收入依據：依據「臺北市政府所屬各機關學校職務宿舍設置管理要點」第十點規定辦理。 |
| | | 人、月 | 1×12 | 1,092 | 13,104 | 員工配住職務宿舍使用費收入。 收入依據：依據「臺北市政府所屬各機關學校職務宿舍設置管理要點」第十點規定辦理。 |
| | | 人、月 | 1×5 | 500 | 2,500 | 委任員工配住職務宿舍之扣繳房租津貼收入。 收入依據：依據行政院頒定「全國軍公教員工待遇支給要點」第四點辦理。 |
| | | 人、月 | 1×12 | 700 | 8,400 | 薦任員工配住職務宿舍之扣繳房租津貼收入。 收入依據：依據行政院頒定「全國軍公教員工待遇支給要點」第四點辦理。 |
| | 年 | 1 | | 276 | 276 | 配合預算編列至千元，增列進位數276元。 收入依據： |

雜項收入—其他雜項收入

臺北市政府研究發展考核委員會

歲出計畫說明提要與各項費用明細表

中華民國112年度

單位：新臺幣元

| | | | | | | | |
|-------------------|---|--------------------------|----------|------------------|-------------|-----------------------------------|-------------------|
| 一般行政 — 行政管理 | 業務計畫及工作計畫 名稱與編號 | 32020080101 一般行政-行政管理 | 承辦 單位 | 秘書室、會計室、人事機 構 | 預算 金額 | 110,221,000元 | 一般行政 — 行政管理 |
| 歲出計畫 說明 | <p>一、計畫內容：</p> <ol style="list-style-type: none"> 1.依據施政方針、各項管理規則及有關法令辦理一般性業務。 2.依據有關法令辦理本會歲計、會計及統計業務，包括概、預算之編製與會計報告、半年結算及決算之編報工作，按月分配執行預算並加強內部審核。 3.依據各項人事法令辦理任免、考核獎懲、退休、撫卹、待遇福利、全民健保、人事資訊等事項及加強人事服務提升品質效率。 4.依據臺北市研考工作手冊及本府文書處理實施要點辦理。 <p>二、預期成果：</p> <ol style="list-style-type: none"> 1.完成年度施政計畫及達成文書、檔案、事務工作等事項。 2.嚴格執行預算支出，達成工作績效，並有效節省公帑。 3.加強職位管理，增進員工福利。 | | | | | | |
| | 分支計畫及用途別科目 | 單位 | 數量 | 單價 | 預算數 | 說 明 | |
| | 合計 | | | | 110,221,000 | 較上年度預算數106,368,000元，增加3,853,000元。 | |
| | 01人員維持費 | | | | 106,678,000 | 較上年度預算數102,804,000元，增加3,874,000元。 | |
| | 1000 人事費 | | | | 106,678,000 | | |
| | 1010 政務人員待遇 | 年 | 1 | 1,657,680 | 1,657,680 | 職員1人薪津(詳人事費分析表)。 | |
| | 1015 法定編制人員待遇 | 年 | 1 | 53,164,114 | 53,164,114 | 職員72人薪津(詳人事費分析表)。 | |
| | 1020 約聘僱人員待遇 | 年 | 1 | 12,463,644 | 12,463,644 | 約聘人員15人薪津(詳約聘僱人員費用分析表)。 | |
| | 1025 技工及工友待遇 | 年 | 1 | 2,084,280 | 2,084,280 | 職工5人工資(詳人事費分析表)。 | |
| | 1030 獎金 | 年 | 1 | 5,808,230 | 5,808,230 | 依考績法規定核發之獎金。 | |

臺北市政府研究發展考核委員會

歲出計畫說明提要與各項費用明細表

中華民國112年度

單位：新臺幣元

| 分支計畫及用途別科目 | 單位 | 數量 | 單價 | 預算數 | 說明 | |
|-------------|-----|-------|-----------|-----------|------------------------------|--|
| 1035 其他給與 | 年 | 1 | 9,136,743 | 9,136,743 | 依規定核發之年終工作獎金。 | |
| | | | | 2,428,640 | | |
| | 年 | 1 | 1,491,200 | 1,491,200 | 休假旅遊補助費。 | |
| | 人、月 | 55×12 | 630 | 415,800 | 員工上下班交通費。 | |
| | 人、月 | 11×12 | 1,008 | 133,056 | 員工上下班交通費。 | |
| | 人、月 | 12×12 | 1,176 | 169,344 | 員工上下班交通費。 | |
| | 人、月 | 14×12 | 1,260 | 211,680 | 員工上下班交通費。 | |
| 1040 加班值班費 | | | | 7,560 | 替代役役男上下班交通費。 | |
| | | | | 5,158,507 | | |
| 1050 退休離職儲金 | 年 | 1 | 2,320,900 | 2,320,900 | 本會員工辦理各項業務超時加班費。 | |
| | 年 | 1 | 2,837,607 | 2,837,607 | 不休假出勤加班費。 | |
| | | | | 7,707,424 | | |
| 1055 保險 | 年 | 1 | 110,916 | 110,916 | 提撥政務人員離職儲金。 | |
| | 年 | 1 | 6,590,908 | 6,590,908 | 提撥退撫基金。 | |
| | 年 | 1 | 838,848 | 838,848 | 提撥約聘僱人員離職給與。 | |
| | 年 | 1 | 166,752 | 166,752 | 提撥勞工退休準備金。 | |
| | | | | 7,068,738 | | |
| | 年 | 1 | 668,080 | 668,080 | 約聘僱人員健保費。 | |
| | 年 | 1 | 3,642,479 | 3,642,479 | 職員(工)健保費。 | |
| | 年 | 1 | 1,748,345 | 1,748,345 | 職員公保費。 | |
| 02一般業務 | 年 | 1 | 831,708 | 831,708 | 約聘僱人員勞保費。 | |
| | 年 | 1 | 178,126 | 178,126 | 職工勞保費。 | |
| | | | | 3,254,000 | 較上年度預算數3,345,000元，減少91,000元。 | |
| 2000 業務費 | | | | 3,254,000 | | |
| 2009 通訊費 | | | | | 139,320 | |

臺北市政府研究發展考核委員會

歲出計畫說明提要與各項費用明細表

中華民國112年度

單位：新臺幣元

| 分支計畫及用途別科目 | 單位 | 數量 | 單價 | 預算數 | 說明 | | | | | | | | |
|-----------------|-----------|---------|---------|------------------------|---------------------------|-------------------------|----------------------|----------------------|--------------------|---------|------------------|---------|--------------------|
| 2024 稅捐及規費 | 年 | 1 | 139,320 | 139,320 | 本會各項郵寄資料郵資與通訊電話費。 | | | | | | | | |
| | 年 | 1 | 22,460 | 22,460 | | 公務車輛使用牌照稅(詳公務車輛明細表)。 | | | | | | | |
| | 年 | 1 | 12,360 | 12,360 | | | 公務車輛燃料使用費(詳公務車輛明細表)。 | | | | | | |
| | 年 | 1 | 1,500 | 1,500 | | | | 公務車輛檢驗執照費(詳公務車輛明細表)。 | | | | | |
| | 年 | 1 | 7,159 | 7,159 | | | | | 公務車輛保險費(詳公務車輛明細表)。 | | | | |
| | 人、月 | 9×12 | 3,500 | 3,500 | | | | | | 兼委員兼職費。 | | | |
| | 年 | 1 | 10,000 | 10,000 | | | | | | | 檔案維護所需相關物品如檔案夾等。 | | |
| | 年 | 1 | 36,115 | 36,115 | | | | | | | | 本會業務文具。 | |
| | 年 | 1 | 62,464 | 62,464 | | | | | | | | | 公務車輛油料費(詳公務車輛明細表)。 |
| | 人、月 | 73×12 | 360 | 315,360 | | | | | | | | | |
| 人、月 | 15×12 | 120 | 21,600 | 統籌業務費，按約聘人員每人每月120元編列。 | | | | | | | | | |
| 人、月 | 5×12 | 50 | 3,000 | | 統籌業務費，按駕駛、技工、工友每人每月50元編列。 | | | | | | | | |
| 頁 | 39,075 | 1.6 | 62,520 | | | 紙本公文數位化、檔案檢調及檔案e化等相關費用。 | | | | | | | |
| 臺、月、張 | 4×12×3475 | 0.6 | 100,080 | | | | 影印機使用費。 | | | | | | |
| 年 | 1 | 568,000 | 568,000 | | | | | 登記桌、收發文等事務工作委外。 | | | | | |
| 2066 車輛及辦公器具養護費 | | | 82,062 | | | | | | | | | | |

一般行政—行政管理

一般行政—行政管理

臺北市政府研究發展考核委員會

歲出計畫說明提要與各項費用明細表

中華民國112年度

單位：新臺幣元

| 分支計畫及用途別科目 | 單位 | 數量 | 單價 | 預算數 | 說明 |
|---------------|-----------|------|---------|---------|--|
| 一般行政—行政管理 | 年 | 1 | 21,062 | 21,062 | 辦公器具養護費。 |
| | 年 | 1 | 61,000 | 61,000 | 公務車輛養護費(詳公務車輛明細表)。 |
| | 2072 國內旅費 | | | 49,600 | |
| | 人、天 | 32x1 | 1,550 | 49,600 | 國內出差旅費。 |
| | 2078 國外旅費 | | | 654,000 | |
| | 年 | 1 | 504,000 | 504,000 | 考察並觀摩世界各國主要城市之施政計畫、績效評核、創新服務措施與各項市政建設等成果與經驗、參加國際會議等出國旅費。 |
| | 年 | 1 | 150,000 | 150,000 | 國外市政建設考察旅費。 |
| | 2084 短程車資 | | | 18,000 | |
| | 年 | 1 | 18,000 | 18,000 | 同仁洽公短程車資。 |
| | 2093 特別費 | | | 710,400 | |
| | 人、月 | 1x12 | 39,700 | 476,400 | 主任委員特別費。 |
| | 人、月 | 1x12 | 19,500 | 234,000 | 副主任委員特別費。 |
| 05會計業務 | | | | 22,000 | 較上年度預算數22,000元，無增減。 |
| 2000 業務費 | | | | 22,000 | |
| 2054 一般事務費 | | | | 22,000 | |
| | 年 | 1 | 22,000 | 22,000 | 預算書印製費及會計憑證整理等相關費用。 |
| 06人事業務 | | | | 267,000 | 較上年度預算數197,000元，增加70,000元。 |
| 2000 業務費 | | | | 267,000 | |
| 2036 按日按件計資酬金 | | | | 2,000 | |
| | 節 | 1 | 2,000 | 2,000 | 辦理性別意識培力相關講座講師鐘點費。 |
| 2054 一般事務費 | | | | 265,000 | |
| | 人 | 16 | 4,500 | 72,000 | 健康檢查費(新增)。 |
| | 年 | 1 | 7,000 | 7,000 | 職章、識別證及其他人事業務相關費用。 |

臺北市政府研究發展考核委員會

歲出計畫說明提要與各項費用明細表

中華民國112年度

單位：新臺幣元

一般行政—行政管理

| 分支計畫及用途別科目 | 單位 | 數量 | 單價 | 預算數 | 說明 |
|------------|-----|------|-------|---------|------------------|
| | 人、年 | 93x1 | 2,000 | 186,000 | 文康活動費(含本會員工93人)。 |

一般行政—行政管理

臺北市政府研究發展考核委員會

歲出計畫說明提要與各項費用明細表

中華民國112年度

單位：新臺幣元

| | | | | | | |
|-------------------|---|------|--|------------|---|-------------------|
| 研究發展考核業務—研究發展考核業務 | 業務計畫及工作計畫名稱與編號 32020082901 研究發展考核業務-研究發展考核業務 | 承辦單位 | 研究發展組、管制考核組、服務精進組、公文及圖資管理組、綜合計畫室、話務管理組 | 預算金額 | 95,706,000元 | 研究發展考核業務—研究發展考核業務 |
| 歲出計畫說明 | 一、計畫內容： <ol style="list-style-type: none"> 1.推動市政研究發展及市民參與業務運作。 2.辦理年度個案計畫及專案計畫管制考核。 3.辦理單一陳情系統優化、申請案件檢核、創意提案競賽及政府服務獎參評輔導。 4.辦理本府公文檢核、出版品評比、研考人員交流、績優獎勵作業及維護本會軟硬體設備。 5.辦理中程計畫作業、策定年度施政計畫與施政報告，及協助本府青年政策推展。 6.辦理本府「1999臺北市民當家熱線」維運管理。 二、預期成果： <ol style="list-style-type: none"> 1.透過市政議題研究、民意蒐集及市政的協同參與，促進市政業務推展。 2.經督導考核及密集查證，嚴格管制計畫進度，以提升年度個案計畫執行成效及達成專案計畫目標。 3.提升本府陳情及申請案件處理效能；鼓勵創新精進服務，全面提升服務品質。 4.透過相關評比、獎勵機制及人員交流，提升服務效能及品質；推動資訊化及簡化，提升行政效率。 5.強化市政規劃功能，使資源合理分配，以促進市政建設之整體性與連續性發展。 6.提供24小時電話市政服務單一窗口，運用來電資料進行分析輔助市府施政決策。 | | | | | |
| 分支計畫及用途別科目 | 單位 | 數量 | 單價 | 預算數 | 說明 | |
| 合計 | | | | 95,706,000 | 較上年度預算數95,769,000元，減少63,000元。 | |
| 01市政研究發展及革新業務 | | | | 5,694,000 | 較上年度預算數5,484,000元，增加210,000元。 | |
| 2000 業務費 | | | | 5,694,000 | | |
| 2009 通訊費 | 年 | 1 | 178,000 | 178,000 | 寄送研究報告等資料郵資與民意調查執行通話費。 | |
| 2036 按日按件計資酬金 | 年 | 1 | 826,000 | 826,000 | 研究計畫及市民參與邀請委員、顧問及學者專家出席費、稿費及講師鐘點費等相關費用。 | |
| 2039 委辦費 | 年 | 1 | 1,090,000 | 1,090,000 | 民意調查訪員費與專案研究調查或資料製作費。 | |
| 2051 物品 | 年 | 1 | 3,000,000 | 3,000,000 | 委託研究發展經費。 | |
| | 年 | 1 | 5,000 | 5,000 | 研究用雜項用具等物品。 | |

臺北市政府研究發展考核委員會

歲出計畫說明提要與各項費用明細表

中華民國112年度

單位：新臺幣元

| 分支計畫及用途別科目 | 單位 | 數量 | 單價 | 預算數 | 說明 | |
|-------------------|---------------------|----|---------|---------|---|--|
| 研究發展考核業務—研究發展考核業務 | 2054 一般事務費 | | | 595,000 | | |
| | | 年 | 1 | 155,000 | 155,000 | 資料印製或翻譯及獎勵員工研究與出版專書績優成果等相關費用。 |
| | | 年 | 1 | 440,000 | 440,000 | 辦理公民參與業務推廣、協助機關執行i-Voting或研考業務會報等相關費用。 |
| | 02年度個案計畫暨專案計畫管制考核業務 | | | | 369,000 | 較上年度預算數412,000元，減少43,000元。 |
| | 2000 業務費 | | | | 369,000 | |
| | 2036 按日按件計資酬金 | | | | 60,000 | |
| | | 年 | 1 | 60,000 | 60,000 | 重要專案考核及管考檢討會邀請委員、顧問及學者專家出席費、稿費及講師鐘點費等相關費用。 |
| | 2051 物品 | | | | 12,000 | |
| | | 年 | 1 | 12,000 | 12,000 | 考核分類檔案夾及查證用雜項用品等物品。 |
| | 2054 一般事務費 | | | | 297,000 | |
| | 年 | 1 | 202,500 | 202,500 | 印製年度個案計畫、專案管制考核及市議會議員質詢案件執行情形彙編等相關費用。 | |
| | 年 | 1 | 94,500 | 94,500 | 管考檢討會資料印刷、餐費及車資等相關費用。 | |
| 03服務精進業務 | | | | 261,000 | 較上年度預算數891,000元，減少630,000元。 | |
| 2000 業務費 | | | | 261,000 | | |
| 2036 按日按件計資酬金 | | | | 198,000 | | |
| | 年 | 1 | 198,000 | 198,000 | 辦理政府服務獎輔導、創意提案競賽及服務精進會議邀請委員、顧問及學者專家出席費、稿費及講師鐘點費等相關費用。 | |
| 2051 物品 | | | | 12,000 | | |
| | 年 | 1 | 12,000 | 12,000 | 錄音電話機及耗材等物品。 | |
| 2054 一般事務費 | | | | 51,000 | | |

臺北市政府研究發展考核委員會

歲出計畫說明提要與各項費用明細表

中華民國112年度

單位：新臺幣元

| 分支計畫及用途別科目 | 單位 | 數量 | 單價 | 預算數 | 說明 | |
|-------------------|---------------|----|--------|---------|----------------------------|--|
| 研究發展考核業務－研究發展考核業務 | 年 | 1 | 51,000 | 51,000 | 服務精進相關業務會場布置、資料印製及雜支等相關費用。 | |
| | 04圖資管理暨公文查核業務 | | | 828,000 | 較上年度預算數828,000元，無增減。 | |
| | 2000 業務費 | | | 573,000 | 01資料管理業務 | |
| | 2036 按日按件計資酬金 | | | 438,000 | | |
| | 2051 物品 | 年 | 1 | 296,000 | 296,000 | 獎勵研究報告運用本府資料、出版品評比、市政資料及專案會議邀請委員、顧問及學者專家出席費、稿費及講師鐘點費等相關費用。 |
| | 2054 一般事務費 | 年 | 1 | 50,000 | 50,000 | 購置各種參考資料及圖書等物品。 |
| | 4000 獎補助費 | 年 | 1 | 30,000 | 30,000 | 評獎績優單位或人員之獎牌、獎狀(含獎狀框)、紀念品等費用。 |
| | 4085 獎勵及慰問 | 年 | 1 | 62,000 | 62,000 | 監察委員年度巡察及研考人員交流等相關費用。 |
| | 2000 業務費 | 年 | 1 | 135,000 | 135,000 | 獎勵研究報告運用本府資料獎勵費。 |
| | 2018 資訊服務費 | | | 255,000 | 255,000 | 02資訊管理業務 |
| | 2051 物品 | 年 | 1 | 131,000 | 131,000 | 軟體維護費。 |
| | 05計畫評估及編審業務 | 年 | 1 | 124,000 | 124,000 | 電腦耗材。 |
| | | | | 952,000 | 952,000 | 較上年度預算數1,022,000元，減少70,000元。 |

臺北市政府研究發展考核委員會

歲出計畫說明提要與各項費用明細表

中華民國112年度

單位：新臺幣元

| 分支計畫及用途別科目 | 單位 | 數量 | 單價 | 預算數 | 說明 |
|---------------|-----|--------|------------|------------|---|
| 2000 業務費 | | | | 952,000 | |
| 2036 按日按件計資酬金 | | | | 320,000 | |
| | 年 | 1 | 180,000 | 180,000 | 市政建設中長程計畫、事業計畫、年度施政計畫重大課題邀請委員、顧問及學者專家出席費、稿費及講師鐘點費等相關費用。 |
| | 人次 | 56 | 2,500 | 140,000 | 辦理青年事務委員會業務邀請委員、顧問及學者專家等出席費。 |
| 2054 一般事務費 | | | | 632,000 | |
| | 年 | 1 | 270,000 | 270,000 | 依本府市政建設研究規劃施行所需各種資料蒐集等相關費用。 |
| | 年 | 1 | 362,000 | 362,000 | 印製本府施政綱要、施政計畫、施政報告、預算編製經過報告、市營事業及非營業基金考核報告等相關費用。 |
| 06話務管理業務 | | | | 87,602,000 | 較上年度預算數87,132,000元，增加470,000元。 |
| 2000 業務費 | | | | 87,602,000 | |
| 2006 水電費 | | | | 2,336,177 | |
| | 年 | 1 | 2,336,177 | 2,336,177 | 辦公大樓水電費。 |
| 2009 通訊費 | | | | 11,611,698 | |
| | 年 | 1 | 10,595,584 | 10,595,584 | 1999市民熱線話務費用。 |
| | 年 | 1 | 1,016,114 | 1,016,114 | 市民熱線數位通訊專線租金。 |
| 2051 物品 | | | | 143,072 | |
| | 年 | 1 | 143,072 | 143,072 | 辦公用品、清潔水電耗材等物品。 |
| 2054 一般事務費 | | | | 71,411,976 | |
| | 年 | 1 | 70,831,056 | 70,831,056 | 1999勞務委外費用。 |
| | 坪、月 | 286×12 | 60 | 205,920 | 辦公大樓清潔維持費。 |
| | 年 | 1 | 375,000 | 375,000 | 辦公大樓保全、雜支等相關費用。 |

研究發展考核業務－研究發展考核業務

研究發展考核業務－研究發展考核業務

臺北市政府研究發展考核委員會

歲出計畫說明提要與各項費用明細表

中華民國112年度

單位：新臺幣元

| 分支計畫及用途別科目 | 單位 | 數量 | 單價 | 預算數 | 說明 |
|-----------------|-----|-------|-----------|-----------|---------------------------------|
| 2063 房屋建築養護費 | 棟、年 | 2×1 | 4,510 | 9,020 | 話務中心及備援中心辦公大樓依府訂標準按30坪以內列計如編列數。 |
| | 坪、年 | 338×1 | 110 | 37,180 | |
| 2069 設施及機械設備養護費 | 年 | 1 | 2,052,877 | 2,052,877 | 大樓公設及機械設備維護、緊急發電機與資通環控維護等相關費用。 |

研究發展考核業務－研究發展考核業務

研究發展考核業務－研究發展考核業務

臺北市政府研究發展考核委員會

歲出計畫說明提要與各項費用明細表

中華民國112年度

單位：新臺幣元

| | | | | | | | |
|--------------|--|-----------------------------|----------|------------------|----------|--|--------------|
| 一般建築及設備—其他設備 | 業務計畫及工作計畫 名稱與編號 | 32020089004 一般建築及設備-其他設備 | 承辦 單位 | 公文及圖資管理組、秘書 室 | 預算 金額 | 960,000元 | 一般建築及設備—其他設備 |
| 歲出計畫說明 | <p>一、計畫內容： 購置各項資訊設備等。</p> <p>二、預期成果： 充實辦公室軟硬體設備及推行辦公室自動化，提高行政效率。</p> | | | | | | |
| | 分支計畫及用途別科目 | 單位 | 數量 | 單價 | 預算數 | 說 明 | |
| | 合計 | | | | 960,000 | 較上年度預算數898,000元，增加62,000元。 | |
| | 04其他設備 | | | | 960,000 | 較上年度預算數898,000元，增加62,000元。 | |
| | 3000 設備及投資 | | | | 948 | | |
| | 3030 資訊軟硬體設備費 | 式 | 1 | 948 | 948 | 配合預算編列至千元，增列進位數948元。 | |
| | 3000 設備及投資 | | | | 93,768 | 01-109年個人電腦租賃費 本項係109-114年度連續性計畫，總經費339,283元(不含109及110年度已編列159,659元)，以前年度編列93,768元，本年度編列93,768元，餘151,747元編列於以後年度，其各年度資金需求詳如後附分年資金需求表。 | |
| | 3030 資訊軟硬體設備費 | 年 | 1 | 93,768 | 93,768 | 本年度所需電腦租賃費。 | |
| | | | | | 457,380 | 02-110年個人電腦租賃費 本項係110-115年度連續性計 | |

臺北市政府研究發展考核委員會

歲出計畫說明提要與各項費用明細表

中華民國112年度

單位：新臺幣元

| 分支計畫及用途別科目 | 單位 | 數量 | 單價 | 預算數 | 說明 |
|---------------|----|----|---------|---------|--|
| 3000 設備及投資 | | | | 457,380 | 畫，總經費2,020,095元(不含110年度已編列390,005元)，以前年度編列457,380元，本年度編列457,380元，餘1,105,335元編列於以後年度，其各年度資金需求詳如後附分年資金需求表。 |
| 3030 資訊軟硬體設備費 | | | | 457,380 | |
| | 年 | 1 | 457,380 | 457,380 | 本年度所需電腦租賃費。 |
| | | | | 254,904 | 03-111年個人電腦租賃費 |
| 3000 設備及投資 | | | | 254,904 | 本項係111-116年度連續性計畫，總經費1,470,600元，以前年度編列263,160元，本年度編列254,904元，餘952,536元編列於以後年度，其各年度資金需求詳如後附分年資金需求表。 |
| 3030 資訊軟硬體設備費 | | | | 254,904 | |
| | 年 | 1 | 254,904 | 254,904 | 本年度所需電腦租賃費。 |
| | | | | 153,000 | 04-112年個人電腦租賃費 |
| 3000 設備及投資 | | | | 153,000 | 本項係112-117年度連續性計畫，總經費855,000元，本年度編列153,000元，餘702,000元編列於以後年度，其各年度資金需求詳如後附分年資金需求表。 |
| 3030 資訊軟硬體設備費 | | | | 153,000 | |
| | 年 | 1 | 153,000 | 153,000 | 本年度所需電腦租賃費。 |
| | | | | 855,000 | 總工程費(或總經費)明細如下： |
| | 臺 | 25 | 34,200 | 855,000 | 桌上型電腦(含筆電)租賃費。 |

一般建築及設備—其他設備

一般建築及設備—其他設備

臺北市政府研究發展考核委員會

歲出計畫說明提要與各項費用明細表

中華民國112年度

單位：新臺幣元

| | | | | | | | |
|-------------|--|----------------------------|----------|---------|----------|------------------------------|-------------|
| 第一預備金—第一預備金 | 業務計畫及工作計畫 名稱與編號 | 32020089801 第一預備金-第一預備金 | 承辦 單位 | 會計室 | 預算 金額 | 800,000元 | 第一預備金—第一預備金 |
| 歲出計畫說明 | <p>一、計畫內容： 依預算法第22條規定編列本會第一預備金並依法動支。</p> <p>二、預期成果： 配合業務需要，完成各項計畫。</p> | | | | | | |
| | 分支計畫及用途別科目 | 單位 | 數量 | 單價 | 預算數 | 說 明 | |
| | 合計 | | | | 800,000 | 較上年度預算數800,000元，無增減。 | |
| | 01第一預備金 | | | | 800,000 | 較上年度預算數800,000元，無增減。 | |
| | 6000 預備金 | | | | 800,000 | | |
| | 6005 第一預備金 | 年 | 1 | 800,000 | 800,000 | 依預算法第22條之規定編列及依同法第64條規定專案動支。 | |

臺北市府研究發展考核委員會

人 事 費 分 析 表

中華民國112年度

0132010100-行政支出-一般行政-行政管理

單位：新臺幣元

| 類別 | 預算員額 | 全年度人事費 | | | | | | | | | | | 備註 | |
|-------|------|--------|-----------|------------|------------|-----------|------------|-----------|-----------|--------|-----------|-----------|-------------|----|
| | | 民意代表待遇 | 政務人員待遇 | 法定編制人員待遇 | 約聘僱人員待遇 | 技工及工友待遇 | 獎金 | 其他給與 | 加班值班費 | 退休退職給付 | 退休離職儲金 | 保險 | | 合計 |
| 合計 | 93 | | 1,657,680 | 53,164,114 | 12,463,644 | 2,084,280 | 14,944,973 | 2,428,640 | 5,158,507 | | 7,707,424 | 7,068,738 | 106,678,000 | |
| 正式員額 | 73 | | 1,657,680 | 53,164,114 | | | 13,083,532 | 1,171,200 | 4,476,507 | | 6,701,824 | 5,467,170 | 85,722,027 | |
| 職員 | 73 | | 1,657,680 | 53,164,114 | | | 13,083,532 | 1,171,200 | 4,476,507 | | 6,701,824 | 5,467,170 | 85,722,027 | |
| 約聘僱人員 | 15 | | | | 12,463,644 | | 1,477,905 | 240,000 | 682,000 | | 838,848 | 1,499,788 | 17,202,185 | |
| 技工 | 1 | | | | | 568,187 | 85,938 | 16,000 | | | 33,000 | 43,772 | 746,897 | |
| 駕駛 | 2 | | | | | 825,000 | 171,875 | 32,000 | | | 66,000 | 44,160 | 1,139,035 | |
| 工友 | 2 | | | | | 691,093 | 125,723 | 32,000 | | | 67,752 | 13,848 | 930,416 | |
| 其他人事費 | | | | | | | | 937,440 | | | | | 937,440 | |

四、參 考 表

臺北市政府研究發展考核委員會

歲出一級用途別科目分析表

中華民國112年度

單位：新臺幣千元

| 名稱及編號 | 合計 | 經常支出 | | | | | | 資本支出 | | | | | |
|-------------------------|---------|---------|--------|------|-----|-----|---------|------|-----|-------|------|-----|-----|
| | | 人事費 | 業務費 | 獎補助費 | 債務費 | 預備金 | 小計 | 人事費 | 業務費 | 設備及投資 | 獎補助費 | 預備金 | 小計 |
| 合計 | 207,687 | 106,678 | 99,114 | 135 | | 800 | 206,727 | | | 960 | | | 960 |
| 32020080000 行政支出 | 207,687 | 106,678 | 99,114 | 135 | | 800 | 206,727 | | | 960 | | | 960 |
| 32020080100 一般行政 | 110,221 | 106,678 | 3,543 | | | | 110,221 | | | | | | |
| 32020080101 行政管理 | 110,221 | 106,678 | 3,543 | | | | 110,221 | | | | | | |
| 32020082900 研究發展考核業務 | 95,706 | | 95,571 | 135 | | | 95,706 | | | | | | |
| 32020082901 研究發展考核業務 | 95,706 | | 95,571 | 135 | | | 95,706 | | | | | | |
| 32020089000 一般建築及設備 | 960 | | | | | | | | | 960 | | | 960 |
| 32020089004 其他設備 | 960 | | | | | | | | | 960 | | | 960 |
| 32020089800 第一預備金 | 800 | | | | | 800 | 800 | | | | | | |
| 32020089801 第一預備金 | 800 | | | | | 800 | 800 | | | | | | |

臺北市政府研究發展考核委員會

資本支出分析表

中華民國112年度

單位：新臺幣千元

| 名稱及編號 | 合計 | 設備及投資 | | | | | | | | 其他資本支出 | |
|------------------------|-----|-------|---------|---------|------|------|--------|------|----|--------|----|
| | | 土地 | 房屋建築及設備 | 公共建設及設施 | 機械設備 | 運輸設備 | 資訊軟體設備 | 雜項設備 | 權利 | | 投資 |
| 合計 | 960 | | | | | | 960 | | | | |
| 32020089000 一般建築及設備 | 960 | | | | | | 960 | | | | |
| 32020089004 其他設備 | 960 | | | | | | 960 | | | | |

臺北市政府研究發展考核委員會

各項費用彙計表

中華民國112年度

單位：新臺幣元

| 工作計畫名稱及編號 | 32020080101 行政管理 | 32020082901 研究發展考核 業務 | 32020089004 其他設備 | 32020089801 第一預備金 | 合 計 | |
|---------------------|---------------------|-----------------------------|---------------------|----------------------|-------------|--|
| 第一、二級用途別 科目名稱及編號 | | | | | | |
| 合 計 | 110,221,000 | 95,706,000 | 960,000 | 800,000 | 207,687,000 | |
| 100000人事費 | 106,678,000 | | | | 106,678,000 | |
| 101000政務人員待遇 | 1,657,680 | | | | 1,657,680 | |
| 101500法定編制人員待遇 | 53,164,114 | | | | 53,164,114 | |
| 102000約聘僱人員待遇 | 12,463,644 | | | | 12,463,644 | |
| 102500技工及工友待遇 | 2,084,280 | | | | 2,084,280 | |
| 103000獎金 | 14,944,973 | | | | 14,944,973 | |
| 103500其他給與 | 2,428,640 | | | | 2,428,640 | |
| 104000加班值班費 | 5,158,507 | | | | 5,158,507 | |
| 105000退休離職儲金 | 7,707,424 | | | | 7,707,424 | |
| 105500保險 | 7,068,738 | | | | 7,068,738 | |
| 200000業務費 | 3,543,000 | 95,571,000 | | | 99,114,000 | |
| 200600水電費 | | 2,336,177 | | | 2,336,177 | |
| 200900通訊費 | 139,320 | 11,789,698 | | | 11,929,018 | |
| 201800資訊服務費 | | 131,000 | | | 131,000 | |
| 202400稅捐及規費 | 36,320 | | | | 36,320 | |
| 202700保險費 | 7,159 | | | | 7,159 | |
| 203000兼職費 | 378,000 | | | | 378,000 | |
| 203600按日按件計資酬金 | 2,000 | 2,790,000 | | | 2,792,000 | |
| 203900委辦費 | | 3,000,000 | | | 3,000,000 | |
| 205100物品 | 108,579 | 346,072 | | | 454,651 | |
| 205400一般事務費 | 1,357,560 | 73,078,976 | | | 74,436,536 | |
| 206300房屋建築養護費 | | 46,200 | | | 46,200 | |
| 206600車輛及辦公器具養護費 | 82,062 | | | | 82,062 | |
| 206900設施及機械設備養護費 | | 2,052,877 | | | 2,052,877 | |
| 207200國內旅費 | 49,600 | | | | 49,600 | |
| 207800國外旅費 | 654,000 | | | | 654,000 | |
| 208400短程車資 | 18,000 | | | | 18,000 | |
| 209300特別費 | 710,400 | | | | 710,400 | |
| 300000設備及投資 | | | 960,000 | | 960,000 | |
| 303000資訊軟硬體設備費 | | | 960,000 | | 960,000 | |

臺北市政府研究發展考核委員會

各項費用彙計表

中華民國112年度

單位：新臺幣元

| 工作計畫名稱及編號 | 32020080101 行政管理 | 32020082901 研究發展考核 業務 | 32020089004 其他設備 | 32020089801 第一預備金 | 合 計 | |
|---------------------|---------------------|-----------------------------|---------------------|----------------------|---------|--|
| 第一、二級用途別 科目名稱及編號 | | | | | | |
| 400000獎補助費 | | 135,000 | | | 135,000 | |
| 408500獎勵及慰問 | | 135,000 | | | 135,000 | |
| 600000預備金 | | | | 800,000 | 800,000 | |
| 600500第一預備金 | | | | 800,000 | 800,000 | |

臺北市政府研究發展考核委員會

人事費彙計表

中華民國112年度

單位：新臺幣元

| 類別 | 預算員額 | 全年度人事費 | | | | | | | | | | | 備註 | |
|-------|------|--------|-----------|------------|------------|-----------|------------|-----------|-----------|--------|-----------|-----------|-------------|----|
| | | 民意代表待遇 | 政務人員待遇 | 法定編制人員待遇 | 約聘僱人員待遇 | 技工及工友待遇 | 獎金 | 其他給與 | 加班值班費 | 退休退職給付 | 退休離職儲金 | 保險 | | 合計 |
| 合計 | 93 | | 1,657,680 | 53,164,114 | 12,463,644 | 2,084,280 | 14,944,973 | 2,428,640 | 5,158,507 | | 7,707,424 | 7,068,738 | 106,678,000 | |
| 正式員額 | 73 | | 1,657,680 | 53,164,114 | | | 13,083,532 | 1,171,200 | 4,476,507 | | 6,701,824 | 5,467,170 | 85,722,027 | |
| 職員 | 73 | | 1,657,680 | 53,164,114 | | | 13,083,532 | 1,171,200 | 4,476,507 | | 6,701,824 | 5,467,170 | 85,722,027 | |
| 約聘僱人員 | 15 | | | | 12,463,644 | | 1,477,905 | 240,000 | 682,000 | | 838,848 | 1,499,788 | 17,202,185 | |
| 技工 | 1 | | | | | 568,187 | 85,938 | 16,000 | | | 33,000 | 43,772 | 746,897 | |
| 駕駛 | 2 | | | | | 825,000 | 171,875 | 32,000 | | | 66,000 | 44,160 | 1,139,035 | |
| 工友 | 2 | | | | | 691,093 | 125,723 | 32,000 | | | 67,752 | 13,848 | 930,416 | |
| 其他人事費 | | | | | | | | 937,440 | | | | | 937,440 | |

臺北市政府研究發展考核委員會

約聘僱人員費用分析表

中華民國112年度

單位：新臺幣元

| 科 目 | | | | 約聘人員 (人*月) | 約僱人員 (人*月) | 全年度預算數 | 說 明 |
|-----|-----|----|----|-------------------------------|---------------|------------|---|
| 款 | 項 | 目 | 節 | | | | |
| | | | | | | 17,202,185 | 包括約聘僱人員待遇12,463,644元、年終工作獎金1,477,905元、未休假加班費682,000元、保險費1,499,788元、離職儲金838,848元及休假補助240,000元。 |
| 02 | | | | 合 計 | | | |
| | 007 | | | 00020000000 臺北市政府主管 | | 17,202,185 | |
| | | 01 | | 00020080000 臺北市政府研究發展考核委員會 | | 17,202,185 | |
| | | | 01 | 32020080100 一般行政 | | 17,202,185 | |
| | | | | 32020080101 行政管理 | | 17,202,185 | |
| | | | | | 1x12 | 995,329 | |
| | | | | | 4x12 | 4,215,048 | 520薪點4人。 |
| | | | | | 3x12 | 3,288,276 | 538薪點3人。 |
| | | | | | 4x12 | 4,711,056 | 560薪點4人。 |
| | | | | | 3x12 | 3,992,476 | 582薪點3人。 |

臺北市政府研究發展考核委員會

派員出國計畫預算類別表 - 考察、訪問

中華民國112年度

單位：新臺幣千元

| 計畫名稱 | 擬前往國家 | 擬拜會機構 | 計畫內容 | 預計前往期間 | 預計天數 | 擬派人數 | 旅費預算 | | | | 歸屬預算科目 | 前3年內有無赴同一機構拜會 | |
|---|-------|-------|-------|-----------------|------|------|------|-----|-----|-----|-----------|---------------|----------|
| | | | | | | | 交通費 | 生活費 | 辦公費 | 合計 | | 有/無 | 如有,說明其內容 |
| 一、考察 | | | | | | | | | | | | | |
| 國外市政建設考察 | 依實際需要 | 依實際需要 | 依實際需要 | 1120101-1121231 | 5 | 2 | 70 | 60 | 20 | 150 | 一般行政-行政管理 | 無 | |
| 考察並觀摩世界各國主要城市之施政計畫、績效評核、創新服務措施與各項市政建設等成果與經驗、參加國際會議等考察 | 依實際需要 | 依實際需要 | 依實際需要 | 1120101-1121231 | 5 | 6 | 278 | 201 | 25 | 504 | 一般行政-行政管理 | 無 | |

臺北市政府研究發展考核委員會

公務車輛明細表

中華民國112年度

單位：新臺幣元

| 業務計畫 及工作計 畫名稱 | 車輛 數 | 車輛 種類 | 乘客 人數 (不含 司機) | 購置 年月 | 汽缸總 排氣量 (立方 公分) | 牌照稅 (全年) | 燃料使 用費 (全年) | 油料費(全年) | | | 養 護 費 | 車輛 保 險 費 | 車輛 檢 驗 費 | 備註 |
|---------------------|---------|----------|------------------------|----------|--------------------------|-------------|-------------------|------------|-----------|--------|-------------|-------------------|-------------------|----------|
| | | | | | | | | 數量 (公升) | 單價 (元) | 金額 | | | | |
| 一般行政 行政管理 | | 現有車輛 | | | | 22,460 | 12,360 | | | 62,464 | 61,000 | 7,159 | 1,500 | |
| | 1 | 小客車 | 4 | 09705 | 1801-2400 | 11,230 | 6,180 | 284 | 32.0 | 9,088 | 15,200 | 2,167 | 750 | 2951-QV |
| | 1 | 客貨兩用車 | 4 | 10203 | 1801-2400 | 11,230 | 6,180 | 1,668 | 32.0 | 53,376 | 45,800 | 4,992 | 750 | AAC-3652 |
| | | 合計 | | | | 22,460 | 12,360 | | | 62,464 | 61,000 | 7,159 | 1,500 | |

臺北市政府研究發展考核委員會

繼續性計畫分年資金需求表

中華民國112年度

單位：新臺幣元

| 計畫項目 | 全程計畫 總金額 | 分年資金需求 | | | | | | | 備註 |
|-----------------|-------------|-------------|---------|---------|---------|---------|---------|---------|------------------------------------|
| | | 以前年度 預算數 | 112年度 | 113年度 | 114年度 | 115年度 | 116年度 | 117年度以後 | |
| 總計 | 3,829,978 | 814,308 | 806,052 | 806,052 | 770,263 | 445,479 | 187,824 | - | |
| 一般建築及設備 | 3,829,978 | 814,308 | 806,052 | 806,052 | 770,263 | 445,479 | 187,824 | - | |
| 其他設備 | 3,829,978 | 814,308 | 806,052 | 806,052 | 770,263 | 445,479 | 187,824 | - | |
| 其他設備 | 3,829,978 | 814,308 | 806,052 | 806,052 | 770,263 | 445,479 | 187,824 | - | |
| 109年個人 電腦租賃費 | 339,283 | 93,768 | 93,768 | 93,768 | 57,979 | - | - | - | 總經費不含109及 110年度已編列 159,659元。 |
| 110年個人 電腦租賃費 | 2,020,095 | 457,380 | 457,380 | 457,380 | 457,380 | 190,575 | - | - | 總經費不含110年度 已編列390,005元。 |
| 111年個人 電腦租賃費 | 1,470,600 | 263,160 | 254,904 | 254,904 | 254,904 | 254,904 | 187,824 | - | |

臺北市政府研究發展考核委員會

新興計畫分年資金需求表

中華民國112年度

單位：新臺幣元

| 計畫項目 | 全程計畫 總金額 | 分年資金需求 | | | | | | | 備註 | |
|-----------------|-------------|-------------|---------|---------|---------|---------|---------|---------|--------|--|
| | | 以前年度 預算數 | 112年度 | 113年度 | 114年度 | 115年度 | 116年度 | 117年度以後 | | |
| 總計 | 855,000 | - | 153,000 | 156,000 | 156,000 | 156,000 | 156,000 | 156,000 | 78,000 | |
| 一般建築及設備 | 855,000 | - | 153,000 | 156,000 | 156,000 | 156,000 | 156,000 | 156,000 | 78,000 | |
| 其他設備 | 855,000 | - | 153,000 | 156,000 | 156,000 | 156,000 | 156,000 | 156,000 | 78,000 | |
| 其他設備 | 855,000 | - | 153,000 | 156,000 | 156,000 | 156,000 | 156,000 | 156,000 | 78,000 | |
| 112年個人 電腦租賃費 | 855,000 | - | 153,000 | 156,000 | 156,000 | 156,000 | 156,000 | 156,000 | 78,000 | |

臺北市政府研究
歲出按職能及經

中華民國112

| 職能別分類 | 經濟性分類 | 經常支出 | | | | | | | 資本支出 | | | | |
|---------------|-------|---------|-----------|------|--------|------|-----------|-----|--------|---------|-------|----------|-------|
| | | 受僱人員報酬 | 購買商品及勞務支出 | 債務利息 | 土地租金支出 | 經常移轉 | | | 經常支出合計 | 投資及增資 | | | |
| | | | | | | 對企業 | 對非營利及民間機構 | 對政府 | | 對國外 | 對營業基金 | 對非營業特種基金 | 對民間企業 |
| 總計 | | 109,848 | 96,744 | | | | | | | 206,727 | | | |
| 01 一般公共事務 | | 109,848 | 96,744 | | | | | | | 206,727 | | | |
| 02 防衛 | | | | | | | | | | | | | |
| 03 公共秩序與安全 | | | | | | | | | | | | | |
| 04 教育 | | | | | | | | | | | | | |
| 05 保健 | | | | | | | | | | | | | |
| 06 社會安全與福利 | | | | | | | | | | | | | |
| 07 住宅及社區服務 | | | | | | | | | | | | | |
| 08 娛樂、文化與宗教 | | | | | | | | | | | | | |
| 09 燃料與能源 | | | | | | | | | | | | | |
| 10 農、林、漁、牧業 | | | | | | | | | | | | | |
| 11 礦業、製造業及營造業 | | | | | | | | | | | | | |
| 12 運輸及通信 | | | | | | | | | | | | | |
| 13 其他經濟服務 | | | | | | | | | | | | | |
| 14 環境保護 | | | | | | | | | | | | | |
| 15 其他支出 | | | | | | | | | | | | | |

發展考核委員會

濟性綜合分類表

年度

單位：新臺幣千元

| 資本支出 | | | | | | | | | | | | | | |
|------|-----------|-----|-----|------|--------|--------|-------|------|------|------|---------|------|--------|---------|
| 資本移轉 | | | | 土地購入 | 無形資產購入 | 固定資本形成 | | | | | | | 資本支出合計 | 總計 |
| 對企業 | 對非營利及民間機構 | 對政府 | 對國外 | | | 住宅 | 非住宅房屋 | 營建工程 | 運輸工具 | 資訊軟體 | 其他設備及機器 | 土地改良 | | |
| | | | | | | | | | | | 960 | | 960 | 207,687 |
| | | | | | | | | | | | 960 | | 960 | 207,687 |